



浙省史地紀要

張其昀編

商務印書館印

浙江省史地紀要

編輯凡例

(二)本書之目的乃將浙江省之歷史地理爲系統的考察，與扼要的說明。關於歷史，取材之標準有四：(1)先民經營國土之勞蹟，例如近數百年來杭州灣沿岸居民修築海塘長數百里是也。(2)歷史上光榮的都會，例如南宋建都於杭州是也。(3)近代學風之地理的分佈，例如所謂「浙東學術」源流如何？(4)環境影響於歷史最著之例，如明代「倭寇」之患，以浙江爲最重，而設防亦以浙江爲最密是也。關於地理，則特重四種要素：即(1)地形，山川地勢是也。(2)氣候，風雨寒暖是也。(3)物產，衣食原料是也。(4)都會，都會乃一地方經濟與文化之中心點，故風土人情大略可見。至於浙江最知名之勝蹟，如西湖與普陀，亦當抒寫，以供臥遊。昔名流學者，卽景賦詩，或行役懷慕，或桑梓咏歎，而其文章之美，膾炙人口，如蘇東坡西湖詩之類，亦擇要采錄，俾「後之覽者，亦將有感於斯文。」要而言之，本書之編輯，所以培養青年

愛國家愛鄉土之思想也。

(二)青年讀書常遇二種困難：某一種書，浩瀚流轉，洋洋千言，然無宏綱細目，使人不得要領。某一種書，條分縷析，極爲整齊，然千篇一律，過於呆板，令人閱之生厭。本書編者思矯前枉，故於「標題」之用，三致意焉。凡一節之題目，必令其能包舉本節大旨。一節之中復分子目，如網在綱，秩然不紊；但因地利宜，不拘常格；庶幾活潑變化，易于瀏覽。文字亦加圈點，以期醒目。韓愈曰：「記事者必提其要，纂言者必鉤其元。」旨哉斯言。

(三)評註爲科學著述所不可缺者。此處所謂評註，指「批評的註解」(Critical Note)謂其對於正文有互相證明之功也。評註之功效，約言之有三：

- (1)註明取材來源……使青年好學之士，藉此可以檢查原書，並知搜集材料之方法。
 - (2)註明補充材料……讀者如嫌正文過於簡略，評註供給更豐富之知識。
 - (3)註明參考書籍……青年好學之士，欲作進一步的研究，由此可以觸類旁通，升堂入室。
- (四)圖表爲吾人讀書之二大工具，極應留意。本書雖屬小冊，但如地形圖，氣候圖，人口圖等，爲坊間地圖所罕見者，均有新製之標本。

民國十四年四月鄞縣張其昀誌

浙江省史地紀要

目錄

第一章 錢塘江之源流	
浙江之名稱	一
錢塘江源流大概	二
錢塘江之航運	三
杭州灣之形勢	四
錢塘江怒潮及其成因	六
天目山與苕溪	七
第二章 浙江東南部之山川與海島	
浙江山脈之系統	八
甬江流域	九
舟山羣島	十
象山港與三門灣	十
椒江流域	十一
甌江流域	十一
第三章 浙江省開闢小史	
建設縣治	十二
開闢道路	十八
開鑿運河	十九
修築海塘	十九
湖澤與農事之關係	二十
關塞與兵事之關係	二十一
商港之勃興	二十二
第四章 南宋都城之杭州	
南宋以前之杭州	二十四

臨安之經濟基礎	二十五
南宋之故宮	二十七
南宋之國立大學	二十八
臨安之街市	二十九
都人四時遊賞	三十
臨安之繁華	三十六
馬哥孛羅所見之南宋舊京	三十九
臨安凋落之原因	四十四
第五章 浙江近代之學風	
浙江省之天然區域	四十三
天然區域與學風之關係	四十六
清代浙東四大史學家	五十
(一)黃梨洲(二)萬季野(三)全謝山	
(四)章實齋	
晚清浙江三先生	五十七
(一)俞曲園(二)黃玄同(三)孫仲容	
第六章 浙江省憲法草案及特殊民族	
省憲法之由來	六十
浙江省之三色憲法	六十一
太湖流域之新省運動	六十六
浙江之人口與語言	六十八
浙江之特殊民族	七十
(一)畚民(二)惰民(三)九姓漁戶	
第七章 梅雨與颱風	七十三
第八章 浙江之土產	七十六
(一)絲(二)茶(三)棉(四)糧食(五)林業(六)漁業(七)工業(八)礦業	
第九章 浙江之三個商港	八十
(一)寧波	八十二
(二)杭州	八十四
(三)温州	八十五
第十章 浙江人口二萬五千以上之都市	

(一) 嘉興(二) 吳興(三) 蘭谿	八十六
(四) 衢縣(五) 常山(六) 麗水	八十八
(七) 瑞安(八) 臨海(九) 天台	八十九
(十) 定海(十一) 餘姚(十二) 紹興	九十一

第十一章 西湖之風光

西湖之鳥瞰	九十二
西湖之成因	九十三
西湖之史蹟	九十四
西湖十景	九十四
孤山諸勝	九十七
北山諸勝	九十八
南山諸勝	九十九

第十二章 普陀與浙東諸名山之朝拜

會稽山	一百
天童山	一百
天台山	一百一

雁蕩山	一百一
普陀山	一百二

附圖 (插在第幾頁後)

(1) 錢塘江流域地位圖	目錄後
(2) 浙江省地形圖	同
(3) 錢塘江流域全圖	同
(4) 杭州灣全圖	同
(5) 浙江潮之偉觀	六
(6) 錢塘江怒潮比較圖	六
(7) 富春江山色	八
(8) 甌江中流	八
(9) 海寧塘	二十
(10) 南宋京城圖	二十八
(11) 宋高宗像	四十四
(12) 俞曲園先生像	四十四
(13) 浙江省人口密度圖	六十八

(14)	浙江氣候圖	七十六
(15)	浙江產絲區域圖	七十六
(16)	浙江產棉區域圖	七十六
(17)	寧波之帆船	七十六
(18)	甯波近海圖	八十四
(19)	浙江都市圖	八十四
(20)	西湖全景	九十四
(21)	平湖秋月	九十四
(22)	靈隱寺	九十四
(23)	雷峯塔	九十四
(24)	西湖全圖	九十八
(25)	紹興近郊圖	一百
(26)	天台山石梁瀑布	一百
(27)	普陀山全圖	一百二
(28)	普陀千步沙	一百二
(29)	普陀法雨寺大圓通殿	一百二

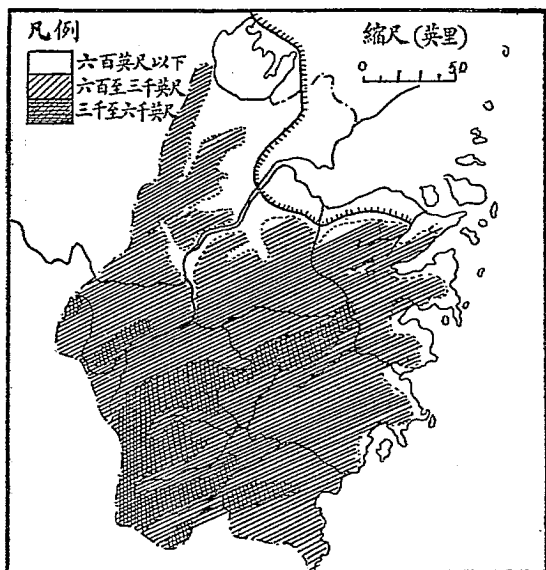
評註之部(頁一百四至一百五十六)

〔附圖 1〕 錢塘江流域地位圖



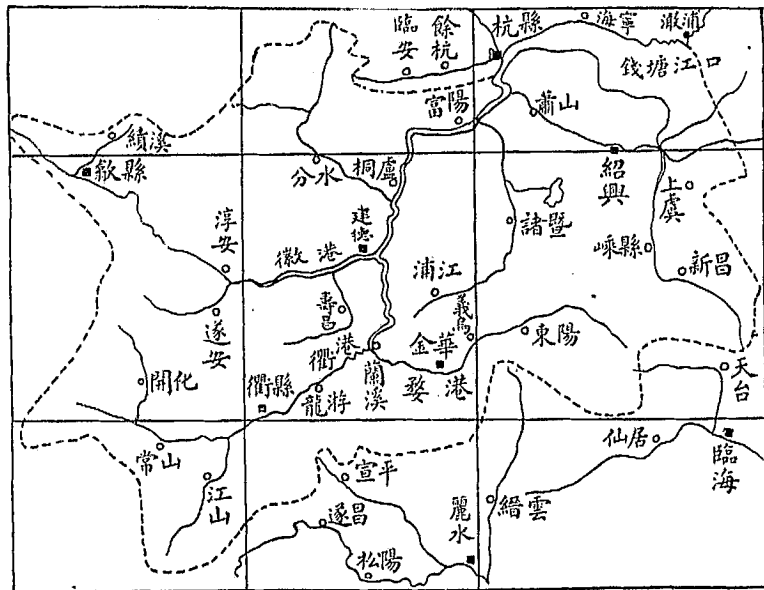
依據上海滬浦局編杭州灣水利地學報告 (原名 Report on the Hydrology of Hangchow Bay and the Chien Tang Estuary,)

〔附圖 2〕 浙江省地形圖



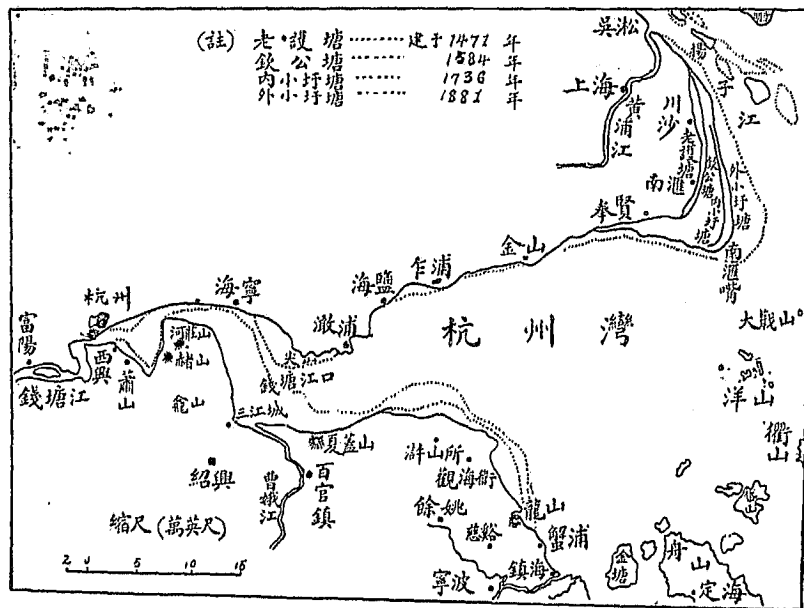
依據 Bartholomew: Atlas for China, Japan and the Straits Settlements.

〔附圖 3〕 錢塘江流域全圖



依據杭州灣水利地學報告

[附圖 4] 杭州灣全圖



依據杭州灣水利地學報告



3 0662 4708 5

浙江省史地紀要

第一章 錢塘江之源流

浙江之名稱 中國二十二省之名稱，起原於河流者有四，浙江四川河南與黑龍江四省是也。浙江一名之江，世人大都稱爲錢塘江。浙江省共計七十五縣，其隸屬於錢塘江流域者，不過三十縣；而安徽省舊徽州府下六縣，亦爲錢塘江灌溉所及之地，此不可不明也。（見卷首錢塘江流域地位圖）（註一）

經孔子修訂之六經，無道及浙江者。司馬遷所撰史記稱秦始皇統一中國之後，曾東渡浙江而觀滄海；（註二）其時距今已二千一百三十餘年，浙江之史蹟，此爲最古矣。「浙」字之義云何？曰：因山峻水瀉，其流曲折，故名「錢塘」之義云何？或曰：三國時，杭州行政官華信議立大塘以防海水，募



(南)

有能致一斛土者，卽與千錢，旬月之間，來者雲集，因曰錢塘（註³）或曰秦時靈隱山下已有錢唐縣，浙江經其南，因以爲名焉。

錢塘江源流大概 錢塘江有南北二源（見卷首錢塘江流域全圖）

北源爲徽港，又曰新安江，源出安徽省黟縣之黟山（今名黃山）東流至休寧縣之屯溪鎮，率水自南來會，又東至歙縣（徽州）之浦口鎮，績溪自北來會。於是由街口鎮入浙江省，經淳安縣至建德縣（嚴州）之東關，與南源合。

南源分爲二：一爲衢港，又曰信安江，源出開化縣之馬金嶺，謂之金溪，經常山至衢縣，文溪（卽江山港）自南來會；於是東北流至蘭溪縣城下，與婺港合。二爲婺港，又名金華江，源出東陽縣之大盆山，經義烏至金華，武義港自南來會；於是西北流至蘭溪縣城下，與衢港合。二江既合，乃稱蘭溪，北流至建德縣會徽港。

婺衢之水三源同流，又東過桐廬縣，別稱桐江。桐廬縣有發源於天目山之桐溪（卽分水港），自於潛昌化諸縣來會，是爲浙江之第四支流。又東過富陽縣，別稱富春江。富陽下流又納浦陽江，

(源於浦江縣之馬陵山) 是爲浙江之第五支流。桐江與富春江之間，兩岸斷崖絕壁，水色如黛。
(註4) 至杭縣 (杭州) 始有錢塘江之名。杭州城下，江闊五六里，滿潮時恍如海灣，故有錢塘灣 (Ohien Tang Estuary) 之名。自杭州而下流，北爲海寧縣，南爲蕭山縣，至澉浦鎮入於海。方未入海時，又納曹娥江之水，是爲浙江第六支流。此浙江源流之大略也。

曹娥江上源曰剡溪，發源於嵗縣南之天台山，曲折迂迴而北，經上虞縣 (紹興) 之間爲曹娥江，至三江城注於錢塘灣。曹娥江以東漢時孝女曹娥得名。(註5)

錢塘江之航運 杭州爲錢塘江流域最大之都會，對岸爲蕭山縣之西興鎮，其渡口曰西興渡，公私商旅必經之道也。自杭州溯江而上，九十里至富陽，又九十里至桐廬；小汽船往來其間，六小時或八小時可達。桐廬縣西有七里灘，諺云：「有風七里，無風七十里。」蓋舟行難於牽挽，惟視風爲遲速也。著名之嚴先生釣臺，即在七里灘中。(註6)

汽船抵桐廬後，復以駁船運至蘭溪。或徽州，駁船乘客約三十人。蘭溪桐廬間凡一百八十里，下水一日可到，上水一日至嚴州，又一日至蘭溪。新安江民船由嚴州至淳安一百七十里，下航一日

半，上航二日半；由淳安至屯溪二百二十里間，上航六日，下航三日；因中途常遇驚灘故也。

蘭溪爲錢塘江上流主要都會。由此溯婺港可通金華。婺港在金華境內有五百灘，盤互甚大，舟行牽挽須五百人，然後可渡，故名。金華以上僅通木筏。由蘭溪溯衢港，九十里至龍游，又九十里至衢縣。衢港水清如鏡，俯視之若深不盈尺，遠山平野，左右映帶，風景入畫。由衢縣九十里至常山，是爲古來錢塘江民船航運之終點，登陸行七十里達江西玉山縣，則贛江之上游也。由衢縣八十里至江山，登陸行二百二十餘里，達福建浦城縣，則閩江之上游也。江西之磁器夏布由常山輸至衢縣，福建之果實竹紙由江山輸至衢縣；上航之船，則載魚鹽蔗糖雜貨，故衢縣商業頗盛。

衢港婺港兩岸，平野饒沃，出米（爲紹興酒釀造原料）甘蔗，植物油（如柏油桐油）火腿之類，此外沿岸山林，編爲木筏，順流而下。徽港流域，土礪產薄，人烟稀少，惟安徽之「屯溪茶」特此爲唯一之輸出地，杭州之綠茶貿易十分之八，由安徽而來。

杭州灣之形勢 杭州灣形如三角形之漏斗，口張而內促。若由江蘇之南匯嘴至浙江之鎮海，連一直線，其長爲一百八十里；又自乍浦至其對岸連一直線，其長爲五十里。澈浦在乍浦之西四

十五里，其地杭州灣之闊不過三十里。更由澈浦。上湖，兩岸驟窄，是爲錢塘江口，卽所謂錢塘灣是也。Estuary指喇叭狀之河口，與杭州灣西文作 Bay 者不同。至杭州城下，江闊僅五六里耳。杭州城下與杭州灣之外，相距達三百里之遙。杭州灣俗稱王盤洋，面積 1,752 方哩，幾及浙江省面積二十分之一（註 7）

杭州灣內至今尙無汽船航行，原因甚多：海水深度，潮落時在三十呎以下，一也；海潮洶湧，波濤險惡，二也；自暮春至秋初，濃霧彌漫，三也。杭州灣中之帆船，稱曰「蘆蛋船」，構造甚爲特別，載重二十噸乃至二百噸。或從杭州載柴炭而至乍浦，或從紹興載旨酒而至上海，及其歸也則運石油、煤鐵等物。又舟山之漁船，福建之木筏，停泊於乍浦者頗多。從澈浦至杭州之船舶，完全視潮汐之進退爲進退。

乍浦、澈浦與海甯，爲杭州灣北岸之埠頭，魚鹽材木柴炭以此爲集散地。三大埠頭均可由運河通黃浦江而達上海，交通頗便。杭州灣之南岸，直無重要之市鎮，惟東南角上之甯波，自古爲沿海貿易之中心。從甯波至杭州之船舶，乃循運河而行，非由海上而行。

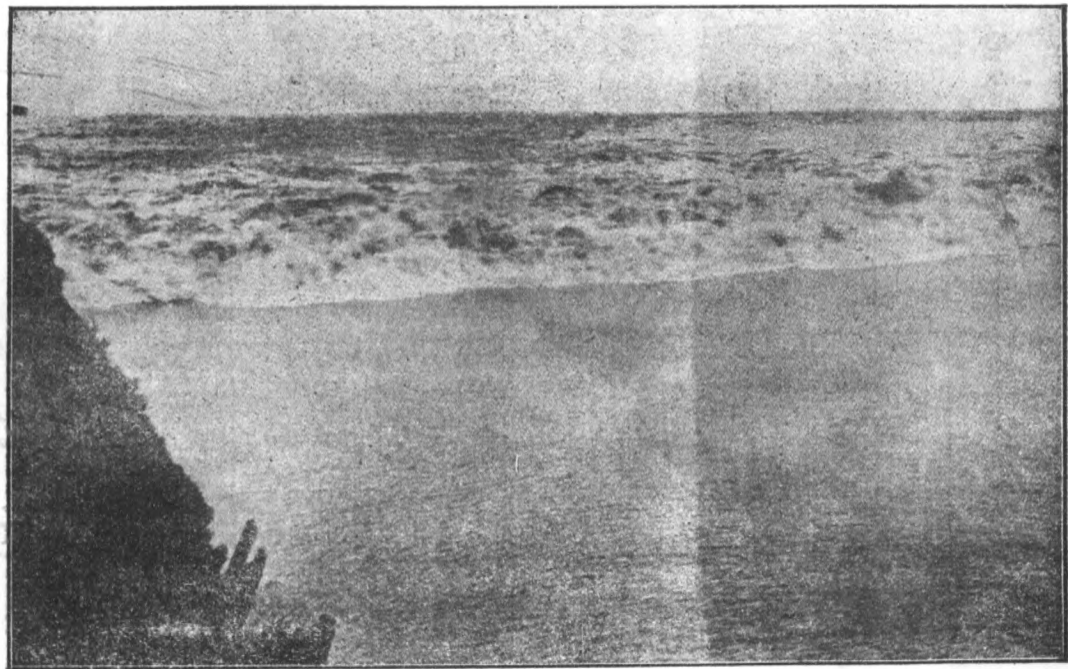
錢塘江怒潮及其成因

浙江之潮，天下之偉觀也。方其遠出海門，僅如銀線，既而漸近，則互如山嶽，奮如雷霆，澎湃奔激，有白馬銀山之觀。（參觀卷首照相）浙江潮以日期論，於八月望日為最大；以地點論，於澉浦與海甯之間為最大。古來風俗，在八月十八日數百里外，士女共趨海甯縣以觀潮，其地怒潮之高，輒在六七丈以上，（即二十五呎）普通海潮不過三丈而已。（註8.9）

浙潮之成，為大觀，舊時記載以為受赭龕二山之激挫使然。現時各種圖籍，沿用此說，仍不少衰。而其實滄海桑田，情形竟有大不然者。按昔日龕赭二山，分列於江之左右，龕山在蕭山縣東北，赭山在海甯縣西南，赭山之北又有河莊山。（見卷首杭州灣全圖）三山夾峙，分錢塘江水道為三，即南中北三疊，（疊與門通）總稱為龕子疊是也。嗣後江流愈趨于北，龕赭二山之間，泥沙沖積，日漸淤塞，成為陸地。（南水道於1723年淤塞，中水道於1759年淤塞）今日諸山，盡在蕭山縣境，江流入海，均由北大疊。且浙江潮起源於澉浦城外之尖山，其地在龕赭二山之東百里而遙，故坊間地理課本謂「江流受龕赭兩山之約束，其勢急湍，騰而為濤」者，實臆說耳。

浙潮自杭州灣西來，進尖山口而入。尖山者，在海甯縣東五十里，斜出海中，作半島形，對岸曰夏

〔附圖 5〕 浙江潮之偉觀



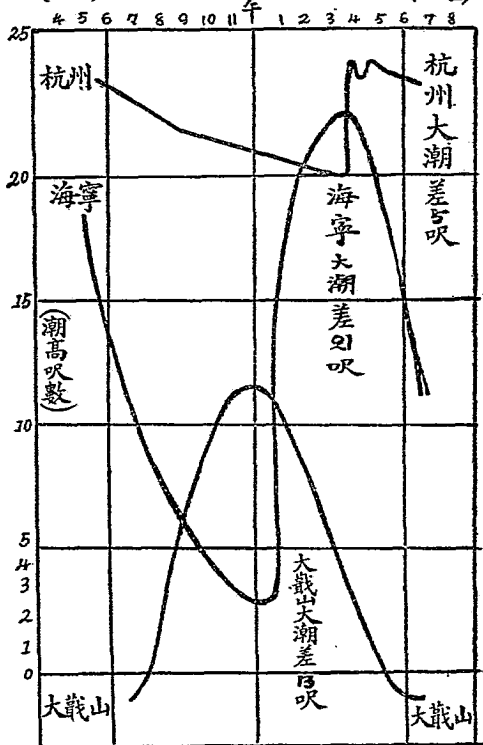
〔附圖 6〕 錢塘江怒潮比較圖

(民國十年九月十二日實測)

(點鐘)

中午

(點鐘)



依據杭州灣水利地學報告

蓋山，屬上虞縣，雙峯遙峙，而水底實相聯貫，其山根橫互海口之下，儼若戶限，距水面只十二尺，所謂尖山口，而真錢塘江之門戶也。潮汐入口，必踰戶限，由十二尺深度處，順水勢下降至八十尺以外之深處，高屋建瓴，儼若瀑布，至山根盡處，勢必倒捲而上，而西來之江水，則亦自極深處逆上以出海口，兩水乃大相沖激，濤頭以起。江水之力不敵海水之大，卒被海水倒湧而進。進口後，愈內愈窄，潮浪愈高，至海甯城南，其勢如千軍萬馬，不可遏抑。海甯以上，浙潮已成強弩之末，直至杭州六和塔下爲止。計程二百里，僅歷三小時有半，爲最速之輪船所不及也。杭州之潮高約一丈五尺，其洶湧之勢已不若初之橫厲無前。（見卷首錢塘江怒潮比較圖）是故觀潮宜海甯而不宜杭，以及潮之發生不在鼈子壘而在尖山口，昭然明已。（註10）

天目山與苕溪 浙江地勢，大抵層峯疊障，溪谷紆回；惟杭州以北屬廣大之平原。昔人有言曰：「兩浙兼吳越之分土，山川風物迥乎不侔。浙西澤國無山，俗靡而巧，近蘇常，以地原自吳也；浙東負山枕海，其俗樸，自甌越爲一區。」（註11）錢塘江以西之水，以苕溪爲最大，發源于天目山，而匯入太湖。天目有兩峯，東天目屬臨安縣，西天目臨於潛縣，相距二十餘里，兩峯之頂各有一池，故名天

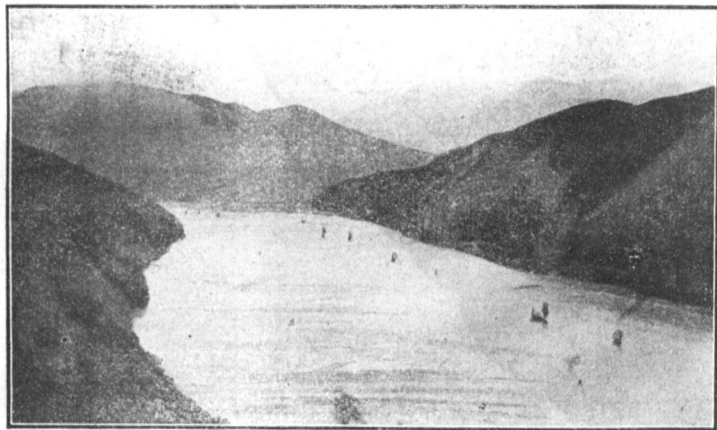
目。東天目拔海五千呎，爲浙省第一高峯。若溪有二源，一出天目山之陽，經臨安餘杭德清至吳興縣（湖州）此東派也；一出天目山之陰，經孝豐安吉長興至吳興縣，此西派也。兩溪匯歸，由大錢小梅二湖口，入於太湖；下流爲吳淞江，東入海。（註12）

第二章 浙江東南部之山川與海島

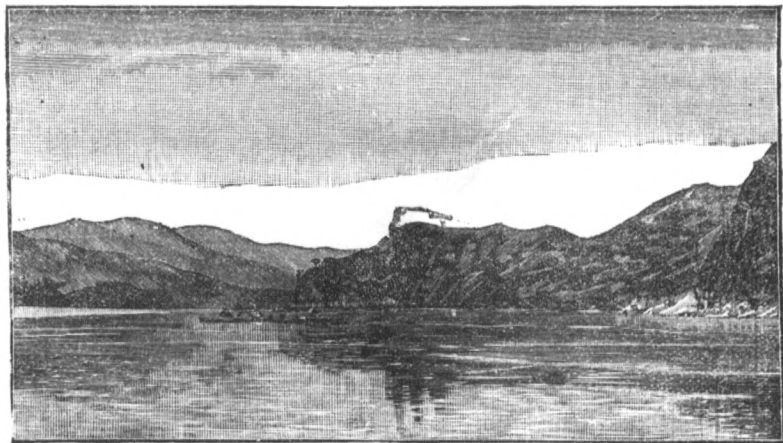
浙江山脈之系統 本省山嶺蟠屈，鬱鬱蒼蒼，前人歎爲「千巖競秀，萬壑爭流」，良有以也。本省面積三萬六千餘方哩，平原之地僅占五千方哩，且大部分在錢塘江以北。

本省主要之山脈爲仙霞嶺，爲南嶺之東支，自福建省東北走，入江山縣境，周圍百里皆高山深谷。仙霞嶺山脈又分南北二支：南支自江山縣東連縉雲仙居諸縣，起頂爲括蒼山，復東走行至天台縣，而成天台山。天台海拔海三千呎，爲浙東第一高峯，陰嶺積雪，經春不消；括蒼山亦然。由括蒼山縣延而東者曰雁蕩山，在樂清縣東北；又有南雁蕩山，在平陽縣西南。雁蕩諸峯皆奇秀峻峭，俯臨大海。由天台山縣延而北者曰四明山，凡二百八十峯，大抵餘姚上虞鄞縣奉化境內諸山，以

〔附圖 7〕 富春江山色



〔附圖 8〕 甌江中流



名勝稱者，皆四明也。（最著者曰大雷、雪竇諸山）由天台山綫延而西者曰會稽山，在紹興府城之南，自西至東三百里間，隨地立名。四明之脈入海而成舟山羣島。

會稽山爲戰國時越王勾踐所居，天台山爲隋時智者大師所居，栝蒼之名亦起隋時，四明山至唐始開，雁蕩山至宋始開。（註13）昔人嘗謂春遊天台，秋遊雁蕩，其詳當俟第十二節述之。

仙霞嶺山脈之北支，自江山縣北向經遂安、淳安縣西，至於潛臨安縣境，突起而爲天目山。其一部自於潛縣西向，連接安徽省之黃山（卽黟山）又一部北走而達江蘇省。

凡仙霞嶺山脈南北二支中間之水，悉注集於錢塘江。南支東麓之水，則紛披四散；其導源於會稽天台者曰曹娥江，導源於四明者曰甬江，導源於天台栝蒼者曰椒江，導源於栝蒼雁蕩仙霞者曰甌江。曹娥江流入錢塘灣，餘三大川皆獨流入海。

甬江流域 甬江一名鄞江，上流自四明諸山匯溪澗之水，至鄞縣坊橋鎮會奉化江，至甯波府城東北之三江口，而姚江合焉。又東北爲大浹江，至鎮海縣城南而入海。姚江源於餘姚縣南八十里之大蘭山（四明山脈之一）北，承上虞慈谿之水，一名舜江。甬江海口西岸爲招寶山，東岸爲金

雞山，海口之外有小島，曰虎蹲山，遙對海中之金塘大島，形勢甚爲險要。

自府城至河口四十五里間能通大汽船，甯波對外貿易全出甬江之賜。小汽船可上溯至奉化餘姚。

舟山羣島 舟山羣島羅列杭州灣口，南起六橫島，北迄大戢島，大小約百許。最大者曰舟山島，長七十五里，廣二十里左右，島上高峯拔海千三百呎。（可與南京鍾山抗衡）南岸有海港曰定海。世人謂江南控扼在崇明，浙東控扼在舟山，此言是也。其次岱山、衢山亦多停泊良港。煙波浩淼，島嶼縈迴，居民多以魚鹽爲業；間有耕稼，種番薯蘿蔔之類，又產綠茶。（見卷首舟山羣島圖）

象山港與三門灣 自舟山羣島西南行，當象山縣之北，有一大灣曰象山港。灣之東西長約百里，南北廣十餘里，灣內小島甚多。港內水深五六十尺，能泊多數巨艦。口外有六橫島，巍然挺峙，屏蔽天成，猶劉公島之於威海衛也。港內別有支港曰西湖港，其口曰鶉鴿嘴，關鎖甚嚴，可建船塢。由西湖港至象山縣城僅十五里。杭甬鐵路告成，引支線以抵象山港，事易費省，而於軍事大有裨益。我國沿海港灣，除旅順大連青島外，此爲天然良港。

三門灣在象山港之南，因灣口有三門列島而名。羣島之北有大佛頭山，懸居海中，物產豐饒，新設南田縣。三門灣面積甚廣，分屬象山南田甯海臨海等縣。灣內水深浪闊，泊船之處頗多；北方一道曰石浦，水深凡百餘尺。且其沿海一帶，土地極腴，惜乏人墾殖，致成荒地耳。

椒江流域 椒江一名靈江，一名澄江。其上流一爲天台始豐溪，源於天台山；一爲仙居永安溪，源於括蒼山；至臨海縣（台州）西十里而合爲澄江。下流納黃巖縣之永寧溪，又東經海門城入海。河口作漏斗狀，是爲台州灣。灣外島嶼林立，天然屏蔽。自海門至臨海，可通小汽船，仙居上流僅通民船，天台上流僅通木筏。

甌江流域 甌江上流曰大溪，自龍泉以西匯諸溪澗之水，流入麗水縣境（處州），好溪自縉雲縣來會。東至青田縣合小溪之水，至永嘉縣（温州）東入於海。甌江兩岸相迫，節節皆險，故水運以麗水城下爲限。自永嘉至麗水二百七十里，下航三日可到，水漲時一日半。甌江上流爲木材產地，江上木筏甚多。甌江風光之美，世所著稱。（參觀卷首照相）河口亦作漏斗形，口北有玉環島，南北百里，東西七十里，雖不及舟山島之大，而東有楚門諸山以爲屏蔽，西有樂清海灣以供駐泊，土地

肥美，人煙稠密。

第二章 浙江省開闢小史

建設縣治 近人唐紹儀曰：「由歷史上觀之，縣實吾國最富於自治性質之團體也。」此言良是。蓋歷代州郡之制，分并沿革，變遷無常；縣制則自秦漢以降二千年間，率仍舊貫，但見其增置，不見其消滅。故欲研究中國歷史上之政治區域，要當以縣為本位。今試比次浙江七十五縣成立之先後年代，列表於左（註14）

東漢	西漢	秦	時代
西元後二世紀	西元前二世紀	(221)西元前	西元
	富陽 於潛	餘杭 杭縣	杭州
		海鹽 嘉興	嘉興
孝安武 豐吉康 (185)(190)		長興 吳興	湖州
		鄞	寧波
	嵒 上餘諸紹 嶽 餘 姑 暨 山 虞 興		紹興
臨海			台州
金華 (192)	義烏		金華
衢縣 (192)		龍游	衢州
			嚴州
永嘉 (133)			温州
			處州
7	5	12	共計

明	宋	吳越	唐	隋	晉	(吳國)
十五世紀		十世紀	七八世紀 昌化 (686)	七世紀初		紀第三 初年 海寧 臨安 新登
平桐嘉 湖鄉善 (1430)		崇德 (938)	德清 (690)			
		鎮海 (938)	象山 定海 奉化 慈谿 (707) (738)			
		新昌 (907)				
溫嶺 (1469)			黃巖 (761)		仙居 寧海 (347) (280)	天台
湯溪 (1470)			武義 東陽 (690) (686) (675)			浦江 永康
		開化 (966)	江山 (621)			常山
			分水 (621)			壽昌 淳安 建德 桐廬 宣平
泰順 (1452)					樂清 平陽 (375) (283)	瑞安
雲和 景平 甯 (1452)	慶元 (1196)		縉雲 龍泉 青田 (690) (759) (711)	麗水		遂昌 松陽
9	1	4	15	1	4	15

浙在春秋，入煙極稀，故越王勾踐最重人口問題；例如強迫青年早婚與公認寡婦爲娼，惟恐國民之不蕃。傳至戰國之末而其風猶存。秦始皇東遊會稽，始刻石立碑禁止淫風。(註16)

錢塘江下流秦時已設縣治，錢塘江上流新安江沿岸三國吳時始設縣治，相去約四百餘年之遙，山岳與平原開化之遲速，於此可見。孫權席父兄之業，(父孫堅兄孫策)定都南京，立國江東，其開闢山越，最有功於浙人。山越者在蘇浙皖贛四省邊境，周旋數百里，山谷萬里，(卽天目山脈與黃山山脈)其幽邃人民有白首未嘗入城市者。山越民多果勁，最難鎮撫，孫權拜諸葛恪爲「撫越將軍」(東漢建安五年西元200年)迭次討平；置始新(今淳安縣)新定(今遂安縣)新昌(今壽昌縣)新城(今新登縣)諸縣。舊嚴州府屬六縣，建於孫吳者，蓋居其五焉。(註17)

自晉以後，「五胡亂華」黃河流域爲北方蠻族所蹂躪，中國士民相率渡揚子江而南徙。紹興有佳山水，名士多居之。謝安石高臥於東山，王羲之雅會於蘭亭，其尤著者也。(註18)晉時於台州溫州各置二縣。

寧波在唐以前，僅一鄞縣。晉時政府命石季甫爲鄞縣知縣，其家愁容滿面，「尊堂憂灼，賢姊涕

泣。」有文學家陸雲者爲書以勸之，具說鄞縣土地之快。但觀信中所言，如「遏長川以爲陂，燔茂草以爲田。」如「季冬之月，密網彌山，放鷹走犬，弓弩亂發。」正是草萊初闢之景。（註19）寧波之發達，始於唐時，蓋當時日本遣唐之使必由甯波上陸，海船往來，物產豐衍；而地方長官又多與水利，溉田畝，人煙漸盛。故甯波七縣之建於唐者乃占其四也。

唐末五代，海內大亂，羣雄割據，浙江之地爲錢鏐（杭州臨安縣人）所有。錢鏐以杭州爲大本營，東南至海，北控太湖，號吳越國。錢氏霸吳越者八十餘年，（自唐乾元二年至宋太平興國三年即895-978）始歸併於宋。宋人葉適（字水心，永嘉人）之言曰：「吳越之地，自錢氏時獨不被兵，四方流徙，盡集於千里之內；而衣冠貴人，不知其幾族，故以十五州之衆，當今天下之半。」（註20）按葉適所謂今日者，指南宋時，即西元十二世紀後半期也。

錢塘江上流，婺港衢港流域，及甌江之上流，唐時新設縣治甚多；然教育倡導之功未至，民俗樸野，號稱難治。北宋時范文正公（名仲淹，蘇州人）自衢州寄友人書曰：「二浙之俗，躁而無剛；豪者如虎，示之以文；弱者如鼠，存之以仁。吞奪之害，稍稍而息。乃延見諸生，以博以約。」他如王荊公（名

安石江西人。服官甯波，蘇東坡（名軾四川人）服官杭州，皆以作育人才爲志。故北宋時雖無新設縣治，而人文之發長乃遠勝於前也。南宋定都杭州，浙江爲畿輔重地；中原文物之漸漬，諸賢道學之講明，然後蔚爲文獻之邦。在甯波有淳熙四先生，在金華則有「金華學派」，在永嘉則有「永嘉學派」，皆源遠流長，化民成俗。（註21）近世史上之浙江，與江蘇安徽同爲中國文化中心點焉。

浙江諸縣之建設，以處州與嘉興爲最晚。處州僻居巖谷，其開化之遲宜也。嘉興今爲浙江人烟最稠之處，而嘉善桐鄉平湖諸縣至明代始立者何耶？對曰：嘉興濱杭州灣北岸，巨潮一日兩至，沿岸土地時遭衝決，稻禾被鹽潮浸淹，多有枯朽之患。元代海塘告成，始慶安寧，時1328年也。休養百年，生聚漸盛，至1400年，遂有三新縣之加入矣。

浙江定海南田玉環三縣，設於海島之上。舟山島在唐朝中葉已置縣治，距今千二百年。明初以其懸居海島，易生寇盜，徙其民於內地，以爲清野之策。清康熙時，台灣已平，開放海禁，乃復爲縣。三門灣口之南田島，自明初封禁，清初人民屢請開墾，督撫履勘，輒謂利少害多不肯允許。逮光緒初年，始開禁，設立官署，隸寧波府，經營五十年，已有四五萬之衆，此可見農墾之成效矣。

開關道路 古人有言曰：「吳越之地，水行山處，以船爲車，以楫爲馬。」可見浙省道路一事，不

甚需要。其著稱於歷史者，惟仙霞嶺。仙霞嶺者，在江山縣之南，爲浙閩往來之衝途，然而高峯插天，旁臨絕澗，其危巖仄徑，眞足令一夫當關，千夫莫能上。至南宋初年（卽十二世紀中葉）史浩（字直翁鄞縣人）爲福建督軍，經過仙霞，命人以石鋪路。自是迭加修治，舊時險阨，稍就寬平。在清海道未通之先，凡官吏至閩者，必取道於仙霞嶺。今自江山縣至福建浦城縣中間二百餘里，皆謂之仙霞嶺路。（註²²）

自汽船發明之後，海運之業大興。惟杭州灣因天然之障礙，汽船不便駛行，故於其兩岸建築鐵道，實爲切要之圖；此卽滬杭甬路之所由來也。滬杭甬鐵路以上海爲起點，至楓涇入浙省，經嘉興至杭州；由是渡錢塘江，東經紹興與百官（濱曹娥江）至甯波。自上海至杭州約三百里，宣統元年（1909年）通車。（建築費每里平均約二萬元）自甯波至曹娥江一百二十里，民國三年（1914年）通車。杭州至曹娥江一段（亦一百二十里）則因歐戰勃發，工事停頓，尙未通軌。今日由甬赴杭者，大都繞道上海，殊不經濟。

民國五年，浙江省道籌備處成立，決分全省爲六。大幹線：一曰浙蘇綫，二曰浙皖正綫，三曰浙皖副綫，四曰浙贛綫，五曰浙閩正綫，六曰浙閩副綫，全長約三千里。（註23）省道之寬度以二丈爲準，使可通行汽車。惜年來浙省軍餉浩繁，興築之款，徒有計劃，而不能限期奏效。是則有待於後起者之努力耳。

開鑿運河 隋煬帝大業六年（610年）發民開江南運河，自鎮江歷蘇州至杭州，八百餘里，廣十餘丈。後代因而修之，又與無數支渠連絡，宛如蛛網。往來運米，商船絡繹。南宋建都杭州，尤以運輸糧食爲要務。高宗紹興初年（十二世紀前半期）命兵士修濬浙東運河，自錢塘江畔之西興鎮，歷紹興、餘姚至寧波，長四百里。兩大運河，至今皆可通行小汽船，且可灌溉田畝，通商惠農，利莫大焉。

修築海塘 海塘者所以捍禦鹹潮，蓋恐秋潮洶湧，海水驟漲，湍激橫衝，則濱海田廬盡被鹹潮淹沒，爲害不可勝言。浙省海塘在杭州灣北岸者，曰海寧塘，東連海鹽，西接浙江，長百餘里，在杭州灣南岸者，曰防海塘，自蕭山至鎮海，凡五百餘里。（其間自慈谿西抵上虞百四十里，甃石堅完，謂

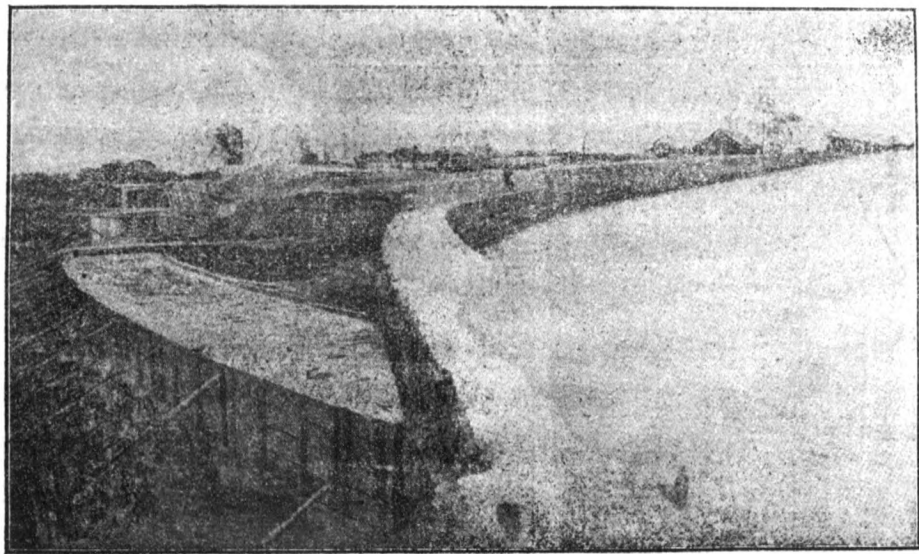
之蓮花塘。二大海塘皆起於唐玄宗時（八世紀初）自唐迄今屢經修治而海寧塘爲錢塘江怒潮所衝常有潰裂之虞。如元朝泰定初年（1322）海水大溢堤塘崩陷乃發工役萬人接續興修改土塘爲石塘至天歷初年（1328）塘岸始就水息民安。海寧古名鹽官至此始改今名。明清浙省對於海寧塘工歲耗萬金專設官吏以保護之。迄今民國浙省政府鑑舊塘之日久將圯另築水泥（卽水門汀）新塘以事預防。（參觀卷首照相）

湖澤與農事之關係 湖澤所以蓄水亦名水庫水多則受民田之水以免泛濫水少則放湖中之水以溉民田故農夫望之若命。今試舉寧波之東錢湖與杭州之西湖以爲代表。

東錢湖在鄞縣東三十五里一名黃金湖四面環山受七十二溪之水周八百頃湖岸壘石爲塘互八十里又於其旁各爲石礮水溢則分洩之使注於江。唐宋以後修堤濬湖相繼不絕鄞縣鎮海奉化三縣之田俱被灌溉之利說者謂寧波農事之修廢係於東錢湖之開塞云。

杭城之西有湖曰西湖自古迄今號爲絕景。唐宋以來屢加修治（詳見第十二節）西湖有三。大水利其一放水溉田瀕湖千頃可無凶歲故生聚日盛杭州所以成爲浙江第一都會者西湖與有

〔附圖 9〕 海寧塘



功焉。其二西湖之水，一部分引入運河。蓋天目山衆谿之水，瀦爲西湖，而西湖又爲運河上源之一也。其三杭城瀕海，水泉鹹苦，唐時開鑿溝渠，引西湖入城，作六井，杭人始得飲清水。至於杭州湖光山色之秀，更非經濟價值所能計較矣。

關塞與兵事之關係 常言云：「過關塞而寄感於興亡。」蓋關塞形勢險要，爲兵家必爭之地，其一得一失，常爲政治史上留永久紀念。今試舉杭州之獨松關與寧波之鎮海關以爲代表。

獨松關在餘杭縣西北九十里獨松嶺上，自天目山而北，崇山幽澗，迴環數百里，獨松嶺傑峙其中，嶺路險狹，東南則直走杭州，西北則通安吉、廣德，爲古來江浙二境步騎爭逐之交；東南有事亦必爭之地也。南宋渡江之初，金兵南追，自廣德過獨松嶺（時在西元（1129年），見無守關者，金將兀朮歎曰：「南朝若以羸兵數百守關，吾豈得渡哉！」南宋末年，以元兵漸迫，遣將守獨松關（時在西元 1276年），元將阿剌罕自南京分兵出廣德，犯獨松關，陷之，杭州大震，而宋遂亡矣。（註24）

日本通中國之道，舊由滯洲。自六朝以後，多從南道，率由溫州、寧波以入。明時貢道定於寧波。蓋日本西南岸與舟山羣島隔海相對，揚帆往來不過四五日程。明代中葉以後，日本奸民寇我海疆，

極其慘毒。因風之便，四出剽掠，來如奔狼，去如警鳥；凡江浙之地，所經村落市井，皆爲丘墟；史家稱爲「倭寇」。十餘年中（嘉靖三十一年至四十二年即 1552-1563）東南塗炭極矣。當此之時，海上設防極嚴，而寧波之鎮海關，向爲日本入貢之道，形勢尤稱險要。鎮海關在甬江入海之口，招寶山峙於北岸，金鷄山峙於南岸，虎蹲山砥柱於中流，如鎖鑰然。明代防倭，築城於招寶山上（1560年）增兵置帥，於甬江口屯泊戰艦，以嚴鎖鑰；於是形勢完固，倭寇浸息。（註25）清道光時「鴉片之戰」，英國艦隊亦先窺犯鎮海關（1842年十月十日）以爲搖動東南之計。昔人所謂「江海之咽喉，兩浙之門戶」信非虛也。

商港之勃興 我國於沿海設立商港，與海外諸國貿易，始於唐時。浙江設立商港始於宋初。北宋之四大商港，曰廣州、泉州、寧波、杭州。浙江居其二焉。（廣州于971年開設，杭州寧波稍後，在十世紀末年，泉州于1057年開設。）宋南渡後，經費困乏，以商港所收關稅爲國家重要財源，故優遇外人，獎勵通商。（註26）各大商港亦因海舶往來，物產浩繁，極爲富庶。元時杭州商港移於澈浦，後遂衰落，錢塘江河口淤塞故也。明初仍於甯波設商港，與日本貿易。明之中葉，葡萄牙人首先發現東

洋航路。世宗嘉靖元年（1522年）葡萄牙人設商會於甯波。後因拐誘婦女，爲甯人殺戮八百餘人，尙餘五百餘人，商業之盛可以想見。明之亡也，鄭成功舉兵於台灣，爲明室復仇，清廷封鎖海港，以爲堅壁清野之計，民頗苦之。康熙二十二年（1683年）重開海禁，設粵海、閩海、浙海、江海稅關，英國商船始有來寧波互市者，然未嘗立約也。至道光二十二年（1842年）「南京條約」成立，寧波遂爲五口通商之一，英法美荷諸國相率來臨。當時外人對於滬甬二埠本無軒輊，嗣因寧波商人保守舊習，牢不可破，上海則「新發於型」，又當大江吐納之口，規模宏遠。於是外洋汽船不復往來於寧波；寧波之對外貿易，須間接經過上海。寧波開港後三十四年（光緒二年1876年）與英國締結「煙臺條約」，而溫州開港，其後二十年，與日本締結「馬關條約」，而杭州開港，商埠設於大運河濱。大抵杭州吸集錢塘江流域之物產，溫州吸集甌江流域之物產，介乎其間者，則寧波之貿易區域也。

第四章 南宋都城之杭州（1129-1276）

南宋以前之杭州 說文：『杭，方舟也。』方舟者，並舟也，猶今浮橋是也。蓋杭州爲錢塘江下流之天然渡口，因以爲名焉。杭州自秦漢時，已有縣治，在武林山中，卽今靈隱諸山。舊志稱其枕山負海，物產殷富，自三國以來，皆恃爲財賦淵藪。隋代創築城垣，(590年)周回三十六里；五代時吳越國建都於此，加以擴充，城周七十餘里；(九世紀末)宋仍其舊。自漢迄唐，一千年來，錢塘江之泥沙，堆積武林山下，造成膏腴沃野；吳越錢氏因而築海塘以保護之。(990年)是故秦漢之杭州位於山中，唐宋之杭州遷至平原。蘇東坡曰：『凡今州之平陸，皆江之故地。』滄海桑田，信有之矣。(註27)

杭州在唐貞觀時，(第七世紀)已有居民十一萬人。(註28) 論其形勢，南有大江，北有運河，魚米饒給，商旅四通；又湖山之美，左右映帶，遊客蒼萃，風物繁華；且當時錢塘江口，海船暢行無阻，沿海貿易，皆集中於杭州。『駢橋二十里，開肆三萬室。』(註29) 形勢浩偉，駕蘇州而上之。(註30) 五代中國大亂，獨吳越保障一方，晏然無事。北宋初年杭州戶口已加一倍。開封政府視爲東南雄藩，名卿鉅公，接踵而至，流風美政，播在人口；開封政府又定杭州爲四大商港之一，海外各國，紛輪雜集。其生聚之繁茂，人物之盛麗，讀歐陽公之有美堂記，歷歷可觀。杭州在南宋建都一百年前，固已卓

然成爲東南第一都會矣。

有美堂記：『四方之所聚，百貨之所交，物盛人衆，爲一都會，而又能兼有山水之美，以資富貴之娛者，惟金陵錢塘然。二邦皆僭竊於亂世，及聖宋受命，海內爲一，金陵以後服見誅，今其江山雖在，而頽垣廢址，荒煙蔓草，過而覽者，莫不爲之躊躇而悽愴。獨錢塘自五代時知尊中國，效臣順，頓首請命，不煩干戈。今其民幸富足安樂，又其習俗工巧，邑屋華麗，蓋十餘萬家，環以湖山，左右映帶，而閩商海賈，風帆浪舶，出沒於江濤浩渺，煙雲杳靄之間，可謂盛矣。』(註31)

臨安之經濟基礎 靖康二年 (1127) 金軍大舉迫宋，開封 (汴京) 陷落，徽欽二帝等千二百人被虜而北。欽宗弟康王 構膺中興之大命，渡江南下，是爲高宗。高宗建炎三年 (1129) 奔至杭州，改爲臨安府，內修政事，繕治甲兵，以定基業。紹興八年 (1138) 遂定都焉。自是以後，臨安爲南宋之京師。幾百五十年，至少帝德祐二年 (1276) 始亡。

南宋京城因吳越之故址而增修之，南北展而東西狹。南跨吳山，北控武林，左帶浙江，右臨西湖；形勢極爲雄壯。時東門彌望皆菜園；西門則引湖水入城，以小舟散給坊市；桐廬富陽之柴，聚於江

干，蘇湖之米自北關而入。故諺云：『東門柴，西門水，南門柴，北門米。』

臨安人煙稠密，城內外不下數十萬戶，百十萬人。每日街市食米，除官府有俸人外，不下一二千石，皆需之鋪家。(註32)當時中原之地沒於金人，四川僅足自給，淮南江湖盜賊荒殘，京師所仰惟二浙。廣、廣、江、南、漕米，必經運河；凡鎮江、蘇、常、湖、嘉等地，皆可由運河直達杭都，泊於餘杭門外之北新橋。(參觀卷首南宋京城圖)閩、廣漕運入錢塘者，必經紹興與北海上，凡塘下寄泊處，輒成大城市；若八月大潮，雪浪參天，勢不可禦，故海舶憚於上溯，則泛甬江、姚江、易舟而浮運河，達於杭城。錢塘江上流壽昌龍游之間，有分水嶺曰梅嶺，宋建都臨安時，此嶺最爲要道，凡閩、蜀、江西兩湖兩廣雲南以及海外諸國來者，皆經梅嶺。(元時尙爲戍守處，明時取道於蘭溪。)(註33)然後順流而下。徽、衢、嚴等州爲京城果子木材供給地；寧波紹興爲京城海魚鮮魚供給地。故江岸之船甚夥，海舶大艦、漁船、渡船，買賣客船皆泊於江岸。蓋杭城衆大之區，客販最多，兼之仕宦往來皆聚於此耳。

南宋初年（十二世紀中葉）國庫收入大約四千萬緡，其大宗財源曰鹽稅、酒稅、茶稅與關稅，茲列表於左。(註34)

名目	百分之幾
鹽稅	50%
酒稅	36%
茶稅	7%
海關稅	5%

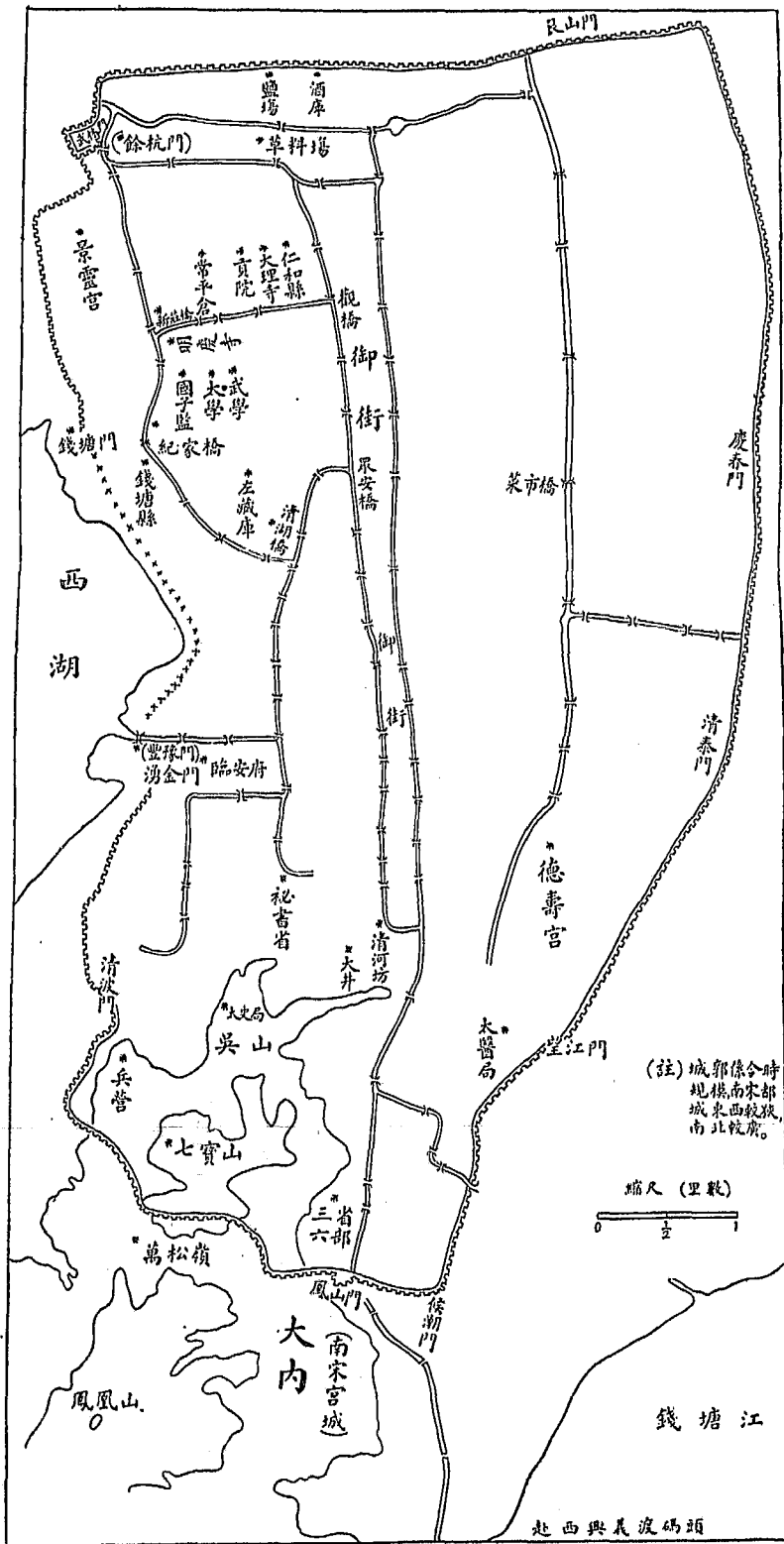
高宗紹興七年(1137)上諭有曰：『市舶之利最厚，若措置合宜，所得動以百萬計，豈不勝取之於民。朕所以留意於此，庶幾可以寬民力爾。』然當時中國最繁昌之商港，在泉州與廣州，杭都尙其次也。(註35) 吳自牧云：『朝廷用度多糜於用兵，遣給大軍居十之七，宮禁百官祿賜裁三。』此又南宋歲出之概算也。

南宋之故宮 南宋京城，仍吳越之舊，周回七十里，南北展而東西縮。(參觀卷首南宋京城圖) 大內(即禁城)圍九里，在城南鳳凰山東，南曰麗正門，北曰和寧門。最高行政機關(三省六部)

即在和寧門前。自和寧門至城南觀橋下，名曰御街，爲市肆所在處，大街小巷，無一家不買賣者；凡極工巧之物，前所罕有者，悉皆有之。城東南隅，紀家橋東，國立大學在焉。吳山屹立闕閭中，兼城市山林之勝。兵營設於鳳凰山下，駐陸軍七萬餘人，水兵一萬。八盤嶺之冲天樓，爲閱兵之所，極江湖山奇偉之觀。萬松嶺夾道植松，南宋時密邇宮禁，紅牆碧瓦，高下鱗次。杭州夏秋之間，蒸熱不過，禁城中特建一翠堂。堂以日本櫛木爲之，不施丹漆，白如象齒。堂前長松修竹，蒼翠蔽日。寒瀑飛空，下注大池，可十畝，池中紅白荷花萬柄；又置奇花數百盆於廣庭，鼓以風輪，清芬滿座，初不知人間有塵暑也。高宗雅愛湖山之勝，恐數巡煩民，乃於城東德壽宮內鑿大池，引水注之，以象西湖冷泉；疊石爲山，擬飛來峯。蓋亭榭之盛，御舟之華，則非外間可擬。

南宋之國立大學 南宋自睦鄰息兵，首開學校，建太學於杭都，教育多士。太學在紀家橋東，以岳飛第宅爲之，規模宏闊，金碧壯麗。學之西偏，建大成殿以奉孔子；每歲春秋二季，行釋奠禮。置學官，自「祭酒」「司業」「丞簿」「正錄」等共十四員。太學有二十齋，曰「守約」「持志」「時中」「觀化」等。太學生徒一千七百餘人（嘉定年間如此，即十三世紀初年）行三舍法，學生釐爲三等，初

〔附圖 10〕 南宋京城圖



入學爲外舍，外舍升內舍，內舍升上舍。(註36)上舍額三十人，內舍額二百人，餘皆外舍。諸生衫帽出入，規矩森嚴。政府所給學廩，動以萬計，日供飲饌，爲禮甚豐。

太學之外，又有武學醫學。武學在太學之側，以兵書弓馬武藝教諸生，學規依太學例。醫學在通江橋北，又名太醫局，以方脈科針科瘍科教諸生，教授四員，學生二百五十人，學廩飲饌豐厚，苟大略視學校規制嚴肅。

臨安之街市

南宋杭州有屬縣九，獨錢塘仁和二縣附郭，名曰「赤縣」。赤縣所管市鎮，共十五處。蓋自南渡以來，杭爲京都百有餘年，戶口蕃盛，商賈買賣十倍於昔，往來輻輳，非他郡比也。市肆謂之團，例如城西花園，泥路青果園，或謂之行。例如候潮門外豬行，橫河頭布行，更有名爲市者。如城北米市，融和坊珠子市，其他工役之人或名爲作。如泥水作，縫裁作；至如官巷花作，所聚奇異飛鸞走鳳七寶珠翠首飾花朵，及錦繡羅帛，極其工巧，前所罕有者，無不畢集。御街諸坊，大小店鋪，連門皆是。(例如清和坊，報恩坊等)其他坊巷橋道，院落縱橫，城內外數十萬戶口，處處有茶坊酒肆，麪店，果子，綵帛，絨線，香燭，油醬，食米，下飯，魚肉，爇臘等鋪。蓋經紀市井之家，多於店舍買現成

飲食爲快便耳。交易通行銅錢，又印造「會子」「關子」（卽鈔票）頒行諸市。

每日早晨，諸山寺觀已鳴鐘，御街店鋪聞鐘而起，賣早市點心；（冬天賣五味肉粥，夏天賣豆子粥之類）又有浴堂門賣面湯者。侵晨和寧門前買賣異品菜蔬，諸般下飯，闔塞街市，吟叫百端，不論晴雨霜雪皆然也。

杭城大街，買賣晝夜不絕，夜交三四鼓，遊人始稀，五鼓鐘鳴，賣早市者又開店矣。

杭城內外，民物阜蕃，列朝帥臣，常命工開撩井泉，引西湖清水入城中，以濟邦民之汲，庶無枯涸之憂。杭城戶口浩穰，街巷小民之家，多無坑廁，只用馬桶，每日自有出糞人灑去，謂之傾頭，各有主顧，不敢傾奪；或有侵奪，糞主必與之爭，甚則經府大訟，勝而後已。（註37）

都人四時遊賞，杭州左江古湖，最爲奇特。西湖之景，四時無窮，雖有畫工，莫能模寫。南渡以後，衣冠紛紜，尤非昔比。兼之貴宅宦舍，列亭館於水隄；梵刹琳宮，布殿閣於湖山；花木奇秀，燦然可觀；畫楫輕舫，縱橫旁午。春則花柳爭妍，夏則荷榴競放，秋則桂子飄香，冬則梅花破玉，端雪飛瑤。四時之景不同，而賞心樂事亦無窮矣。湖中大小船隻不下數百，大者約長二十餘丈，可容百人，小者長

數丈，可容二三十人。皆精巧製造，行如平地。更有買秋壑府車船，船棚中無人撐駕，但用車輛腳踏而行，其速如飛。（註38）豪家富宅，多自造採蓮船，用青布幕撐起，容一二客坐，裝飾尤多精緻。

杭州風俗，自古奢侈，屋宇華好，被服粲然。南宋承平日久，與民同樂，都城士女，賞玩殆無虛日。茲依節日分列於左。（註39）

正月朔日，謂之元旦。百官及外國公使聯轡入宮城，舉行大朝會。細民亦皆鮮服，往來拜節。羣坐飲宴，笑語喧嘩；或遊玩佛寺，竟日不絕。

正月十五日，謂之元宵。御街舞隊，不下數十次。第簇擁羅綺如雲，簫鼓振作，新聲交奏；絳紗籠燭，照耀如晝。連亘十餘里，耳目不暇給。更兼家家燈火，處處管絃，巧製新裝，競誇華麗；遊人玩賞，竟夕不眠。（註40）

二月朔日，謂之中和節。西湖南北二山，亭館園圃，修飾一新；栽種百花，掩映湖光。初八日，西湖畫舫盡開，蘇堤遊人往來如蟻，率妻挾子，不醉不歸。

二月十五日，謂之花朝。節浙間風俗以爲春序正中，百花爭放之時，最堪遊賞。都下驕民，無日不在

春風鼓舞中。

三月三日，暮春之初，曲水流觴，起於晉時。（見王羲之蘭亭集序）唐時亦有踏青故事。杜甫麗人行云：「三月三日天氣清，長安水邊多麗人。」形容此景，令人愛慕。更兼是日，爲道家佑聖真君誕辰，道觀俱設醮事，士庶燒香紛集，上祈國泰，下保民安。杭城事聖之虔，他郡無有也。

三月上旬，諸州士人前後到都應科舉考試分三場：正日經，次日詩，第三日策。此科舉試三年一次，到省士子不下萬餘人，約一百人取一名。貢院前賃待試房舍，雖一榻之微，賃金不下數十楮。清明前三日，爲寒食節，都城人家皆插柳滿簷，雖小坊幽曲，亦青青可愛。清明節，士庶俱出郊掃墓，以盡思時之敬，車馬往來繁盛。此日又有龍舟可觀，都人不論貧富，傾城而出，笙歌鼎沸，鼓吹喧天。杭城風俗侈靡相尚，大率如此。

暮春百花盛開，如牡丹、芍藥、薔薇、繡毬、海棠、月季、杜鵑、水仙等花，種種奇絕。賣花者以竹籃盛之，歌叫於市，買者紛然。當此之時，雕梁燕語，綺檻鶯啼，靜院明軒，溶溶洩洩，對景行樂，未易以一言盡也。

四月謂之初夏，氣序清和，晝長人倦，荷錢新鑄，榴火將燃，飛燕引雛，黃鶯求友，正宜涼亭水閣，圍碁投壺，吟詩度曲，佳賓勸酒，以賞一時之景。

四月八日爲佛誕日，諸寺院各有浴佛會，是日西湖作放生會，小舟競買龜魚螺蚌放生。

五月五日，曰端午節，其日正是葵榴鬪豔，梔艾爭香，角黍包金，（巧粽）菖蒲切玉，（蒲劍）以酌佳景。不特富室巨家爲然，雖貧乏之人，亦且對時行樂也。湖中是日游舫亦盛，蓋迤邐炎暑，宴遊漸稀故也。

六月季夏，正當三伏炎暑之時，是月湖中畫舫，俱艤堤邊，納涼避暑，恣眠柳影，飽挹荷香，披髮散襟，浮瓜沈季，或酌酒以狂歌，或圍碁而垂釣，遊情寓意，不一而足。

七月秋，孟都城內外，侵晨滿街叫賣楸葉，婦人女子及兒童輩爭買之，插於髻邊，以應時序。

七月七日，謂之七夕節，其日晚晡時，傾城兒童女子，不問貧富，皆着新衣，富貴之家，於高樓危榭，安排筵會，以賞節序。

七月十五日，曰中元節，此日都城之人，有就家祭享者，有往墳所拜掃者，而茹素者幾十八九，屠門

爲之罷市焉。

八月上旬，將軍府率兵馬往蒲橋教場，閱都人往觀，號稱極盛。

八月十五日，曰中秋節。此夜月色，倍明於常時，又謂之月夕。此際金風薦爽，玉露生涼，丹桂香飄，銀蟾光滿。王孫公子，富家巨室，莫不登危樓臨軒玩月；或登廣榭，玳筵羅列，琴瑟鏗鏘，酌酒高歌，以卜竟夕之歡。至如店鋪之家，亦登小小月臺，安排家宴，團圓子女，以酌佳節。雖陋巷貧窶之人，解衣市酒，勉強迎歡，不肯虛度此夜。御街買賣，直至五鼓。玩月遊人，婆娑於市，至曉不散。蓋官府不禁故也。此夕都人於錢塘江上放「一盞紅」羊皮小燈數十萬盞，浮滿水面，爛如繁星。

八月內，錢塘江怒潮，騰於常時。都人自十一日起，便有觀者，至十六十八日，傾城而出，車馬紛紛；十八日最爲繁盛，二十日則稍稀矣。潮來時，吳兒善泅者數百，皆披髮文身，手持十幅大綵旗，爭先鼓勇，泝迎而上，出沒於鯨波萬仞中，騰身百變，而旗尾略不沾濕，以此誇能。而豪民貴官，爭賞銀絹。江干上下十餘里間，珠翠羅綺溢目，車馬塞途；而租貸看幕，雖席地不容間也。

十八日，大將軍出浙江亭校閱海軍，自廟子頭直至六和塔，家家樓屋，盡爲貴戚租賃，作看位觀操。

燈籠數百，於潮未來時下水，展旗打鼓，分列兩岸。倏爾黃煙四起，人物略不相覩，水礮轟震，聲如崩山。及功成鳴鑼，則一舸無迹，僅有敵船爲火所焚，隨波而逝。

九月九日，號曰重九。士庶皆於是日賞菊。菊有七八十種，且香而耐久。都人是日飲新酒。

十月孟冬，士庶以十月節出郊掃松祭祀。貴家新裝煖閣，低垂繡簾，老穉團圍，淺斟低唱，以應開爐之序。（煖閣設火，至明年二月朔止。）

十一月仲冬，正當小雪大雪氣候。冬至歲節，有送饋節儀，爲士庶所重。小兒服飾華炫，往來如雲。三日之內，店肆皆罷市，垂簾飲博，謂之做節。享先則以餛飩。

十二月季冬，正當小寒大寒時候。臘月內可鹽豬羊肉，過夏皆無損壞。二十四日，不論貧富，皆以餚豆祀竈。此月雖無節序，而豪貴之家，如天降瑞雪，則開筵飲宴，塑雪獅，裝雪山，以會親朋；或乘騎出遊，看湖山勝景。詩人才子，遇此景則以臘雪煎茶，咏詩咏曲，更唱迭和。

歲盡之日，謂之除夕。家家洒掃門閭，釘桃符，貼春牌，祭祀祖宗。遇夜則備迎神香花供佛，以祈新歲之安，爆竹聲震如雷。

臨安之繁華

北宋元祐年間，(十一世紀晚年)蘇軾作官杭州，其報告政府書曰：『三吳風俗，自古浮薄，而錢塘爲甚。雖屋宇華好，被服粲然，而家無宿春之儲者，蓋十室而九。又其俗好作僞，以邀利目前，不顧身後。』柳永詠錢塘詞云：『參差十萬人家。』柳與蘇同時人也。及南宋建都，承先朝之繁華，又舟車輻輳，戶口蕃息，達百萬人以上；南北東西各數十里，數日經行不盡。其四方之遊士賓客，肩摩踵躡，風會趨靡，遂日流於好蕩而無節。『夜市三更，燦爛樓臺之燈；火春風萬井，喧闐靡暮之笙歌。』此何等景象耶！觀夢梁錄武林舊事諸書所載臨安風俗，浩穰繁劇，情僞百出；雖有智者，莫窮目力。今分十項，比而次之，以見南宋都市生活之極盛。

(一)茶坊 茶樓酒肆，倣倣開封成俗。大茶坊張掛名人書畫，四時賣奇茶異湯。大凡茶樓，多有富家子弟學習樂器。大街有三五家茶肆，樓上專安設妓女，名曰花茶坊，多所炒鬪，非君子駐足之處也。更有數家茶肆，皆士大夫約友會聚之處。

(二)酒樓 市樓之表表者，如熙春樓花月樓等十餘處。每樓各分小閣十餘。酒器悉用銀，以競華侈。廳院廊廡，花木森茂，客座瀟灑。向晚燈燭熒煌，上下相照。又有名妓數十輩，皆時妝炫服，巧笑

爭妍，憑欄招邀，謂之賣客；以待風流才子，買笑追歡耳。鼓吹之聲，每夕達旦，雖風雨寒暑，不少減也。此外更有包子酒店，肥羊酒店，麪食店，（亦謂之分茶店）不縷述。

（三）歌館 平康諸坊，如清河坊後市街等，皆羣花所聚之處，莫不碧瓦紅簷，歌管不絕，靚妝迎門，搖蕩心目。

（四）花園 杭州花園，俯瞰西湖，高挹兩峯；亭館臺榭，藏歌貯舞，士女歲時遊冶，車流水而馬遊龍也。如望仙橋下蔣姓小圃，堂宇花木，極其華麗；春時悉以所有書畫玩器，羅列滿前，且立標竿、射梁、及鞦韆、梭門、鬪鷄、蹴鞠諸戲事，以娛遊客；歌唱之聲，清婉可聽。其餘貴府內官，大小園圃，水閣涼亭，不紀其數。而長橋南之勝景園，獨爲第一。勝景園一名南園，爲慶元年間太后賜韓侂胄者。（十二世紀之末）內有十樣亭榭，工巧無比；射圃、走馬廊、流杯池、山洞，均極宏麗；又瀦水莖稻，野店村莊，真田舍間氣象。有閣曰凌風閣，香山「盪時於前」；香山爲四川人所獻，高至五丈，出於江濤剝蝕之餘，玲瓏壁立。更有晚香亭，植菊二百種。南園窮極幽勝，凡三日而後遊遍。（註41）

（五）游湖 西湖天下絕景，朝昏晴雨，四時總宜；杭人無時不遊，已見上節。湖船皆華麗雅觀，誇奇

競好。而都人密約、幽期、會親、會社，乃至貴遊要人經營囑託，大賈豪民買笑百金，無不在焉。日糜金錢，靡有紀極。故杭諺有「銷金鍋兒」之號，此語不爲過也。

(六)會社 會社種類甚多：文士有西湖詩社，此乃縉紳之士以及四方流寓儒人，寄興適情，賦咏膾炙人口，流傳四方，非其他會社之比。武士有射弓踏弩社，皆能攀弓射弩，武藝精熟，射放嫻習，方可入此社耳。至於蹴踘打毬射水弩社，則非仕宦者爲之，蓋一等富室郎君，風流子弟，與閑人所習也。更有府第娘子夫人等，建庚申會，誦圓覺經，俱帶珠翠珍寶首飾赴會，人呼曰鬪寶會。其餘如馬社，賭錢社，清音社，傀儡社，淨業會等，不可勝紀。

(七)說話 說話者謂之舌辯，聽者紛紛，有四家：(1)小說，講一奇怪故事，如煙粉靈怪傳之類；(2)談經，謂演說佛書；(3)說參請者，謂賓主參禪悟道等事；(4)講史書者，謂講說通鑑漢唐歷代書史文傳與廢戰爭之事。

(八)影戲 花邊水際，常有雅戲煙火，燈燭燦然，遊人士女縱觀。弄影戲者，起於開封，初以素紙雕簇，自後人巧工精，以羊皮雕形，用綵色妝飾，不致損壞。杭都有賣四郎等，熟於擺布，立講無差，其

話本與講史書者頗同；大抵公忠者雕以正貌，姦邪者刻以醜形，蓋亦寓褒貶於其間耳。

(九)驕民 都民素驕，非惟風俗所致，蓋生長輦下，勢使之然。若住屋則動獨公私房，貸或終歲不償。一孔各種稅息，亦有蠲免恩賞甚多。如久雨久晴則有賑恤錢米。杭城富室多是外郡寄寓人居，城中鳳凰山謂之客山，山高木秀，皆蔭及寄寓者。其寄寓人多爲江商海賈，穹桅巨舶，安行於煙濤浩渺之中，四方商貨，不趾而集，自此成家立業者衆矣。富商類多好善積德，貧者則有施藥局，童幼不能自育者則有慈幼局，貧而無依者則有養濟院，死而無殮者則有漏澤園，民生何其幸歟。

(十)游民 浩穰之區，人物盛夥，游手好黠，實繁有徒。有所謂美人局，（以倡優姬妾勾引少年爲事）賭局，（以博戲驅錢爲事）水功德局，（以訟事交易爲名，假借聲勢，脫漏財物）不一而足。馬哥字羅所見之南宋舊京，歐人遊歷中國，述論中國者，自馬哥字羅始。馬哥爲意大利人，而仕於元世祖，官至樞密副使。（當今之陸軍部參謀部）馬哥英才卓犖，居中國二十餘年，屢次奉使遠方，曾自北京西行，經山西陝西四川西藏雲南緬甸貴州等處；又自北京南行，經山東揚州鎮江

蘇州杭州嚴州金華及福建沿海一帶。馬哥每覆命，必舉途中風土人情以語蒙古大汗，大汗甚寵異之。馬哥之遊杭州，在1202年（即元世祖至元29年）以前，時南宋亡國（1272年至元13年）將二十載，而繁華浩穰，不減當年；流風餘韻，猶有存者。今將馬哥李羅遊記所述杭州勝景撮譯於左，俾與夢梁錄諸書，相得而益彰焉。（註42）

『蠻子國（蒙古人稱南宋舊域曰蠻子國）富庶甲於天下，可與匹者，惟大可汗耳。然其國無戰士，多溺於聲色，除婦人醇酒外，無他事也。國中無戰馬，民亦不知兵戰爲何物。若論其地利，蓋亦有高城深池，以爲之扞衛，設有精兵守之，固天然之強國；無如有地而無人，故卒爲大可汗所滅。其國君逃入海中，其后舉國降伯顏，而蠻子之地遂隸大可汗。

蠻子國之富，有令人驚愕者，今舉一二例言之。如其國貧民往往棄兒於道中，然國君收之，皆代爲養育，及成長則爲之婚嫁，其費用皆由國庫負擔。又國君偶遊行至城市，見一路大廈，其中雜陋室，國君以爲有乖壯觀，即毀之而代築新室。故凡遊蠻子國之京師（指杭州）所見無非大廈。又國君侍從之男女數以千計，皆盛妝豔服，窮極奢侈。其國中絕無羸民，夜不閉戶，雖貨財山

積，無覬覦者。一言以蔽之，此國之殷富與民俗之善良，固不可以言語形容也。

揚子江天下第一大江也。自江口溯源，須百餘日路程，江所流之地甚廣，船舶往來不絕。但就江中之商業財貨言，實富於一切耶教國所有河海中之商業財貨；故長江實不得謂之江，謂之大海可也。博羅過儀徵時，嘗見船舶一萬五千艘。小城且如是，則此江所謂十六大會，二百大城市，並無數小城鎮，其船舶之多可知。據稅吏言，每年上溯之船共二十萬艘，下流者且不計，其商業之盛如是，所運者蓋以鹽爲大宗。

京師（即杭州）爲世界最繁華之地。當蠻子王后降伏伯顏時，曾獻降書，書中備述京師詳情。據云，京師城廣一百邁爾，有石橋一萬二千座，其高者雖大艦隊亦可通行。城中各工業分爲十二大區，每區有萬二千家，工人充塞其中；每家至少有十二工人，或多至二百四十；然工人竟無暇晷，以製造品銷路廣也。其地多大賈，人莫能測其富，皆養尊處優，家人坐食不事事，驕貴儼若王后。婦人都嬌麗，望之若仙。其俗工之子恆爲工，商之子恆爲商，雖富不變。

城中有一湖，周圍三十邁爾，四周皆崇臺別館，貴族之所居也。臨岸多佛寺，湖心有二小渚，崇

殿巍然臨水，望之如帝居，爲士大夫宴飲之所。盃盤几筵皆極奢麗，有時客集多至百餘輩。城中房屋多以木爲之，火災時有所聞，故別設石垣高樓以藏珍品。居民崇拜偶像，自赫大可汗後，盡用紙幣。男女皆美秀，衣綿繡，食芻豢，或食犬肉，耶教徒不能食也。

自大可汗征服京師後，城中所有一萬二千石橋，皆有人防守，每橋十人，每人有柝一具，鑼一具，用以司時。夜中過一時，則擊柝鳴鑼，聞者卽知已過一時；及過二時，則又擊柝鳴鑼；如是者終夜不絕。天明則重數，一如夜中，時時不絕。夜中更有人巡行，過定時卽禁煙火，犯者誌其門上，非有不得已事故，卽按法罰之；夜行者亦然。路有殘疾不能謀生者，卽引至病院，由公費給養。或無疾遊民，則迫充公役。凡失火，皆擊柝救火者卽由各橋一時紛集，或代爲遷移物件，或運至船中；救火人動以千數，聞人皆禁止近火。城中道路皆以磚石築成，凡蠻子國各大道皆如是，行旅莫不便之。蓋蠻子地處卑下，雨降則泥溜不能行也。大可汗驛夫，不馳於道中，兩旁別有驛道，無磚石。城中大道，兩旁亦設分道，皆闊十步，中間以石礮築成，其下爲溝，以便雨水通至河中，故道路常乾燥。

京師城中有浴室三千所，其水出自泉中，皆溫水浴。居民多浴，每月必數次，性好潔故也。其浴室之美備洪大，實爲天下最，大者容百人。

蠻子國共有大城一千二百，小者尙無數。此一千二百城，大可汗皆有駐防兵，少者千人，多至一萬二萬三萬不等。此駐防兵亦非盡韃靼人，其中契丹人（蒙古人稱遼金舊城曰契丹國）亦勇悍善戰；又馬兵之外兼有步兵，皆隸大可汗麾下。

京師風俗，凡子女初生，皆書其時日，赴星家問一生休咎；出行亦問星家，以決行止。據云星家所言皆奇驗，故凡事皆取決於星家。又人死則火葬，親屬服喪服，以麻爲之。送葬供樂具，並於神前歌詩。火葬時以紙作奴馬駱駝甲冑財貨，置尸旁，與之俱焚，其意將供死後享用。又居民雖拜偶像，然亦有祭司托利（Nestorian 耶教之支派）禮拜堂一所。

每家必以家人姓名書之門上，除妻子奴隸及同居友人外，卽所養家畜亦須一一記入。人死則刪舊名，育兒則添新名，故國家周知人口之多少，此風通行於蠻子及契丹。又遠客至京師者，逆旅主人須以遠客姓名，並來去時日，登記入簿。故國家周知過客行蹤，誠良法也。

國中青樓盛多，凡近市必有一所，徧京師實無處無之。皆靚妝艷飾，蘭麝薰人，貯以華屋，侍女如雲，尤善諸藝，嫺習應對，見者皆傾倒；甚者醉生夢死，沈溺於其中。故凡游京師者，謂之登天堂，歸家後猶夢京師矣。

居民性情皆平和，蓋由於教育，亦由國君以身作則，故成爲風俗。嘗觀其人，從未有執兵器自衛者，亦無喧嘩忿爭之事。工商家與人貿易，尤誠樸無欺。其人皆以信用爲尚，無猜忌之心。儼若家人，待外國人尤懇摯，忠告輔助如不及，但深恨兵士大可汗之駐防，兵人莫不惡之，蓋國亡主辱之慘，猶未忘也。

臨安凋落之原因 杭州多火，其弊有五：（一）民居稠密，竈突連綿；（二）板壁居多，磚瓦特少；（三）奉佛太盛，家設佛堂，徹夜燒燈，幢幡飄引；（四）夜飲無禁，童婢酣倦，燭盞亂拋；（五）婦女嬌惰，簪籠失檢。南宋建都，城中大火二十一次。其尤烈者，如甯宗嘉泰元年（1201）三月二十八日，失火延燒軍民五萬二千四百家，綿亘三十里，凡四晝夜乃滅。顧當時京師所在，生聚旣繁，費力殷盛，故不久卽恢復。南宋旣亡之二十年（1289），元世祖至元二十八年（1291）杭州建爲江浙行省省治。又後

〔附圖 11〕 宋高宗趙構

(1127—1161)



〔附圖 12〕 俞曲園先生
(1822—1907)



五十年（即元順帝至正元年）江浙行省省長只理瓦台衣紅服入城上任，兒童謠曰：「火殃來矣。」明年即一三〇四年（距南宋之亡正七十年距馬哥來遊約五十年）四月一日大火，自昔所未聞也。數百年浩繁之地，一旦凋敝矣（註43）

第五章 近代浙江之學風

浙江省之天然區域 浙江省之地理，顯然可分三區：其一代表平原生活，其一代表海岸生活，其一代表山岳生活。舊杭嘉湖三府，為揚子江下流沖積平原之一部。南起錢塘，北屆鎮江，囊括太湖，襟帶運河，其地則一望平原，川渠交錯，人煙稠密，蠶桑利溥；「餉給於國，尺寸之土必耕；衣被他鄉，機杼之聲不絕；」地饒多利，俗尚紛華。此一區域，可與北隣之蘇滬，合稱之曰長江三角洲。既逾錢塘，南迄甌江，東望滄海，西倚重山（如四明天台括蒼雁蕩諸大山）其地則山多田少，風俗勤樸，樵採捕魚，衣食自足；海濱之人，善於為賈；此一區域，可以名為浙海區域。若夫錢塘江之上流，舊金衢嚴三府，與安徽徽州，地理相連，萬山屏蔽（仙霞嶺與黃山交錯其間）勢若高屋建瓴，古稱「山

越」開化最遲，其地則山嶮，土磽，茹苦食貧，惟森林蒼鬱，產茶尤富；此一區域，吾姑稱之曰山越區。域，三大區域，環境互殊，故學風亦不同。

長江三角洲在昔每自成一政治區域。如東漢時（第二世紀）分浙江以東爲會稽郡地，而西則爲吳郡。唐代（第八世紀）浙江東西亦分置「節度使」（一名藩鎮）浙西領潤州（今鎮江）及蘇常杭湖睦（嚴州）六州，浙東領越州（紹興）及台明（甯波）溫處（婺）金華）衢，共七州。後之言兩浙者皆以是爲據。南宋都於臨安，亦分浙東、浙西二路，臨嘉二府，湖嚴三州俱屬浙西，紹興、慶元（今甯波）瑞安（今溫州）三府，婺台衢處四州則隸浙東。元代始置江浙行省，領郡三十二，蓋包有今之浙江、福建二省，江蘇、安徽、南部江西、東北部之地。及至明初，定都南京，欲以江南爲畿輔，乃畫杭嘉湖甯紹台金衢嚴溫處十一府設浙江「布政使司」（卽一省行政長官）時洪武十五年（1382）事也。自是以還，相仍不改，太湖南、北畫爲兩樞。政治區域既與天然區域不相符合，故流弊甚大。

天然區域與學風之關係 梁任公先生曰：「浙江與江南（江蘇、安徽）同爲近代文化中心點；然而浙東、浙西又各自有其特色。浙西（杭嘉湖）之學風，與江蘇之蘇松太如出一型，事實上應認

爲一個區域。故章實齋浙東學術篇，以黃梨洲代表浙東，而以籍隸江蘇之顧亭林代表浙西，蓋知言也。語其大較，則理學方面，浙西宗程朱，而浙東宗陸王；考證學方面，則浙西多經學家，而浙東多史學家。但此亦其大略；且在初葉爲然耳；中葉以降，則交光互影，有不能一概論者。大抵兩浙學者多集於沿海及錢塘江甌江之左右岸，愈近腹地（如衢處等州）則愈少。杭嘉湖間與吳下與皖南毗連，學術爲多方面的發展，而學風亦日爲混合的趨向。浙東之甯紹爲一區，而溫州又自爲一區，此其大較也。（註44）

梁氏叙列清代浙江學者凡八十人，而杭縣與鄞縣餘姚四縣獨有五十四人，安徽舊徽州府屬諸縣，居新安江上流，應在錢塘江流域範圍之內，其地所產學者，據梁氏所考求，得十八人，而婺港衢港上流，在清代竟無一人焉。今試列表於左。

地	域	府	縣	學	者
		杭	杭縣	應擢謙 盧文弨 顧顯	沈世駿 桑調元 柴紹炳 趙一清 馮履景
				龔自珍 孫志祖 厲鶚 梁玉繩	
				夏曾祐 丁謙 張采田	

曹娥江流域		長江三角洲 (內省江浙)								
		湖州			嘉興			紹興		
上虞	紹興	德清	吳興	崇德	平湖	桐鄉	嘉興	餘杭	海寧	
羅振玉	章學誠 蔡元培	胡渭 徐養原 許宗彥 戴望 俞樾	鄭元慶 沈炳寰 丁杰 嚴元照 嚴可均 姚文田	呂留良	陸稼書	張履祥	朱彝尊 王元啓 錢儀吉 錢泰吉 沈曾植	章太炎	陳乾初 張世倌 張廷濟 蔣光煦 李善蘭 王國維	

錢		甌江流域①		椒江流域④		舟山島①		甬江流域②			
下流③		嚴州	紹興	温州	台州		寧波			興	
歙縣⑤	桐廬①	蕭山①	瑞安①	天台①	臨海③	定海①	慈谿③	鄞縣⑤	餘姚⑤		
黃廷堪 凌廷堪	袁昶	毛奇齡 汪輝祖	孫詒讓	齊召南	洪頤煊 洪震煊 金鷄	黃式三 黃以周	鄭梁 鄭性 潘平格	徐時棟 陳錫嘏 陳汝成 陳汝登 仇兆鰲 全祖望 董沛	萬斯選 萬斯大 萬斯同 萬經 萬言	勞史 史子虛	劉子灼 黃宗羲 黃宗炎 黃百家 朱之瑜 沈國模
黃生 黃曰瑚 程瑤田 金榜 汪龍 洪榜											

塘江流域			
衢港流域	婺江流域	徽州	
		歙源	休甯
		績溪	黟縣
		胡匡衷	俞正燮
		胡培翬	江永
		胡培系	程祚延
		胡適	汪紱
			戴震

浙西理學之士，踐履敦篤者，可舉張楊園先生（履祥）為代表。先生嘗曰：『學者舍稼穡別無治生之道。能稼穡則無求於人而廉恥立；知稼穡艱難則不敢妄取於人而禮讓興。廉恥立，禮讓興，而世道可以復古矣。』故其所補農書，皆得之身試者。（註45）

清代浙東四大史學家章實齋先生曰：『世推顧亭林為開國儒宗，然自是浙西之學；不知同時有梨洲出於浙東，雖與顧氏並時而上宗王劉，下開二萬，較之顧氏源遠而流長矣。顧氏宗朱而

黃氏宗陸，蓋非講學專家各持門戶之見者，故互相推服而不相非詆……浙東貴專家，浙西尚博雅，各因其習而然也。梁任公亦言：『浙東學風自梨洲季野謝山起至章實齋，釐然自成一系統，而其貢獻最大者，實在史學。』（註46）茲將四先生略表如左。

姓名	稱謂	籍貫	生卒	西元	特色	名色	著
黃宗羲	梨洲先生	餘姚	生明萬曆三十八年 卒清康熙十六年	1610-1695	哲學史	明儒學案 學案（一部分）	宋元
萬斯同	季野先生	鄞縣	生明崇禎十六年 卒清康熙四十一年	1643-1702	明史	明史稿	
全祖望	謝山先生	鄞縣	生清康熙四十四年 卒乾隆二十二年	1707-1775	文獻之學	鮚埼亭集 學案（一部分）	宋元
章學誠	實齋先生	紹興	生乾隆三年 卒嘉慶六年	1737-1801	史學評論	文史通義 校讎通義	

（一）黃梨洲 梨洲爲王陽明同里後學，陽明乃明朝之大功臣，「文經武緯，超曠百世。」（註47）其學問則合唐宋以來「理學」「禪學」（佛學之一派）而別開一種心性之學，即著名之「姚江學派」。是也。陽明之宗旨曰「致良知」又曰「知行合一」，其學風之盛，爲明朝第一，乃後之學者，往

往誤解師說而墮於虛無。至梨洲始起而修正之，申明之，以救末流之弊。其言曰：

『陽明說致良知於事事物物，致字卽是行事，以救空空窮理在「知」上討箇分曉之非。乃後之學者，測度想像，求見本體，只在知識上立家，儻以爲良知；則陽明何不仍「窮理格物」之訓，而必欲自爲一說耶？』（見明儒學案卷十姚江學派）

故就哲學而論，梨洲乃「新王學」之大師也。

梨洲生當明清鼎革之交，以遺民自居，反抗滿洲，力圖光復，希望既絕，不得已藉空言以明志。其政治思想，見其所著之明夷待訪錄；蓋提倡民權，極力排斥君主專制；不僅提倡種族主義而已。（註48）此書於1662年出版，比法國盧梭之民約論早一百年。故就政治學而論，梨洲乃「民治主義」(Democracy)之先覺也。

梁任公曰：『梨洲學問最大者，在他的史學；而其學術上千古不磨的功績，尤在兩部學案……把七百年（自十一世紀至十七世紀）理學家的人物和學說，很詳慎的來敘述，很公正的來批評。明儒學案宋元學案兩書合共一百六十二卷，（宋元學案一部分是後人續的）在全世界著作界

中，關於哲學史的著述，恐怕沒有比他更早比他更詳贍的了。」

(二) 萬季野 黃梨洲設證人講會於浙東，其弟子最大者曰「四明二萬」萬充宗（名斯大）以經學著，其弟季野以史學著。季野自幼年即以著明史爲己任，經三十載之經營，著成明史稿五百卷。其治學精神在於考證史料，力求真實。嘗曰：「論其世，知其人，具見其表裏。」現代明史在「二十四史」中除史漢三國外，最稱精審，大半出於先生手。其他關於史學著述甚多。季野雖生於清世，依然深於故國之思，絕意於科舉榮途。後以布衣領史館總裁，不署銜，不受俸。其在京師講學，布衣敝履，從容就席。當時京師才彥雲集，各以所長自見，而先生最闊淡，然自王公以至下士，莫不呼曰萬先生；而先生與人往返，其自署祇曰「布衣萬斯同」，未嘗有他稱也。

(三) 金謝山 季野之姪萬九沙，在乾隆間爲鄞學宗。謝山問業於萬九沙，而大衍梨洲之緒，續成宋元學案百卷。（自乾隆十年起至十九年十年間未嘗輟）於鄉邦文獻，探討尤勤。梁任公云：「若問我對於古今人文集最愛讀某家，我必舉鮑琦亭集爲第一部了。此集記明末清初掌故約居十之四五，訂正前史舛訛約居十之二三，其餘爲論學書札及雜文等。」謝山人格極光明俊偉；

貧且病，人有所餽不受。晚年被聘主講廣東之端溪書院，對於粵省學風，影響頗深；粵督欲疏薦之，謝山曰：「是以講學爲市也。」遂辭歸。

明清之交，甯波爲浙東遺民所萃，舉兵抗義，矢志不渝，至於顛沛海上，爲國捐軀，大節奇忠，光炳冊籍。(註49)全謝山最諳南明掌故，以表章節義爲己任，「誅奸諛於既死，發潛德之幽光。」說者謂雍乾以降，文網森嚴；偶語前朝，便膺顯戮，致朝多佞臣，野無信史，其能直言無隱者，惟謝山一人。

(四)章實齋 章君年十五六，卽志於史學，縱覽羣籍，洞悉其利弊。但其所發議論，逆於時風衆趨，故流離奔走，有志莫伸。晚年依總督畢沅於武昌，深感知遇，得以心力編輯史籍考，助修續通鑑，而湖北通志之役，亦能於衆謗羣閔之際，用其別識心裁，爲撰方志者開山。迨畢沅去位，章君自湖北回鄉，(紹興)借貸俱竭，疾病日侵，可謂憊矣。章君所撰文史通義校讎通義諸書，發凡起例，絕識曠倫，爲中國史學評論第二部名著。(註50)章君之新史學，發明至多，價值至高，茲姑擇其淺近者，述要於下。

(一)何謂史學？

章君大旨以爲整理史事者，謂之「史纂」，考證史事者，謂之「史考」，皆非

「史學」史學當會通古今，窮變遷之原因，明人倫之大道，使觀者有所興起。故曰「述事而理以昭焉；言理而事以範焉。」

(2) 史料如何採取？章君以爲史學既在明人倫之大道，非僅僅紀述君臣事蹟與典章制度，故取材不以紀傳（如二十四史）編年（如資治通鑑）爲限。「盈天地間，凡涉著作之林，皆是史（料）」蓋典籍皆古人言行思想之遺蜕，皆與史事有關，自當取多用弘。此等史料，宜由各縣公立圖書館負責搜羅。然史料不能盡信，則取用之時不可不加審慎。故章君又曰：「若紀載傳聞，詩書雜誌，真訛糾錯，疑似兩淆，其隱顯出沒，大抵非一時徵求所能彙集，亦非一時討論所能精詳；凡若此者，並當於平日責成州縣學校師儒講習考求，著爲錄籍。」（校讎通義第七校讎條理）

(3) 史料如何利用？章君以爲宜盡取中外之籍，擇其中之人名、地名、官階、書目，凡一切有名有治，有數有稽者，編爲大辭典式，而分條詳註之；俾覽者如振衣之得領，引網之得綱。現代西洋科學著作，常有“Bibliography”與“Index”，卽此例也。

(4) 史書如何編輯？章君曰：「史爲紀事之書，事萬變而不齊，史文屈曲而適如其事，則必因事命篇；或攷典章制度，或叙人事終始，或究一人之行，或合同類之事，或錄一時之言，或著一代之文。至於人名事類，難於稽檢，則別編爲表以經緯之；天象地形，輿服儀器，難以文字著者，則別繪爲圖以表明之。」（文史通義書教下）質言之，章君乃欲打破依年代的編輯法，（即編年體）依人物的編輯法，（即紀傳體）或單依事實的編輯法，（即紀事本末體）而主張一種論理的編輯法。此新體史體，每撰一篇，必有一史學原理以爲材料去取之標準，非漫然堆積事實而已。「述事而理以昭焉；言理而事以範焉。」（文史通義原道下）此之謂也。復次，章君欲打破向來文史混合之弊，而昌言史學獨立。故曰：「文士見解不可與論史學。文士撰文惟恐不自己出；史學之文惟恐出之於己。史文而出於己，是爲言之無徵，無徵則不信於後也。」質言之，史書乃科學性質的著作，必須有評註之例。（Critical Note）凡所取材，必標來源。善乎章君之言曰：「人心日漓，風氣日變，或剽竊成書，或因陋就簡；使其術稍點，皆可愚一時之耳目……誠得自注以標所去取，則聞見之廣狹，功力之疎密，心術之誠僞，灼然可見於開卷之頃，而風氣可以漸復於

古矣。」

綜觀上述議論，較之二十世紀新史學家之所宣言，何多讓焉。然而章君生於一百二十年前，卽西洋史學亦尙在草昧時代；東方未明，晨鷄高喚，此其所以卓也。獨惜乾嘉時代，專喜瑣碎的考古之學，（卽漢學）對於章君之新史學，「解者不過一二人，亦不暇究其業焉，笑且誹者無論已。」然後世是非終有定評。如有良史才出，讀章君遺書而心知其意，必當奉爲「開山之祖。」此固章君之所自信也。

晚清浙江三先生 滿清中葉，考據之學大盛，當時號爲漢學。惟浙東有特殊之學風，（卽不立漢宋門戶，研究史學，注重人格，保持民族主義）故浙江漢學晚至。及阮芸臺（阮元江蘇儀徵人 1764-1849）任浙江學政，創立話經精舍，提倡徽州戴氏之學，（戴震爲漢學開山大師 1722-1777）越人趨其風尚，爲漢學趨入浙江之始；後生造就最宏者，則有俞黃孫三先生。是時漢學已稍衰矣，三先生雖爲後起之秀，而其學問之精深，乃愈善於先師。（註51）蓋諸先生皆能「爲學問而學問，」畢一生盡瘁於幾部大作，故其光芒萬丈也。茲略表如左：

姓名	字	稱謂	籍貫	生	卒	西	元名	著
俞樾	蔭甫	曲園先生	德清	生道光二年	卒光緒二十二年	1821—1907	古書疑義舉例 諸子平議	
黃以周	元同	傲季先生	定海	生道光八年	卒光緒二十五年	1828—1899	禮書通故	
孫詒讓	仲容	籀高先生	瑞安	生道光二十八年	卒光緒三十四年	1848—1908	周禮正義 墨子問詁	

(一) 俞先生 清代王氏父子，(父懷祖，子引之，江蘇高郵縣人) 為漢學第一流大師。世所稱為

「王氏四種」者，曰廣雅疏證，讀書雜誌，經傳釋詞，經義述聞。其書最大之價值，在校勘與訓詁方面。即古書許多難解與前人誤解之文句，讀其書便可渙然冰釋，怡然理順。俞氏說經全依王氏律。今古書疑義舉例應用經義述聞之方法，諸子平議應用讀書雜誌之方法，而繼續有所發明，價值亦可比美王氏。先生教於詁經精舍。(在西湖孤山) 歷十餘年之久，兩浙知名之士，承聞訓迪，蔚為通材者，不可勝數；弟子最知名者為餘杭章炳麟。

(二) 黃先生 先生之父式三，號傲居先生，治經為浙東通儒。先生少承父業，以傳經明道自任。先

生之書，莫大乎禮。書通故，囊括大典，列目五十。先生以唐宋以來，治禮者或臆說，或迷古，以致三代之隆，晦而勿彰。於是綜觀羣籍，博采前著，先後十七年（1860—1876）成書一百卷（註52）。俞蔭甫稱其「究天人之奧，通古今之宜」。梁任公稱其集清代禮學之大成。吾人誦習此書，對於中國古代社會史文代史，可得一系統豐富之史料。先生博文約禮，躬行君子，嘗主甯波辨志書院江陰南菁書院。十五年，江南高材皆出於下，弟子丹徒陳慶年，無錫吳敬恆最著。

三、孫先生 先生父衣言，治「永嘉之學」。先生年二十，從父官於江寧，是時德清戴望，儀徵劉壽曾（劉師培之叔父）皆治漢學，先生與游，學日進。以爲典章莫備於周官經，故作周禮正義；行莫賢於墨翟，故作墨子問詁。戰國時「儒」墨同稱顯學，漢以後二千年，墨學廢而儒術孤行。先生「覃思十年」，集諸家說，斷以己所心得，成墨子問詁十四卷（光緒十九年即1893年刻成）。俞蔭甫稱其「自墨子以來未有此書」。自此書出，然後墨子人人可讀現代「墨學」復活，全由此書導之。先生又以二十餘年之功力，成周禮正義八十六卷。（同治季年草創光緒二十五年成1874-1899）梁任公稱此書爲『清代經學家最後的一部書，也是最好的一部書。』此外著

書甚多。先生晚年嘗主溫州師範，充浙江教育會長；惜生丁舊文歇絕之秋，其學不傳弟子。最近溫州李笠等發起「籀高學會」，欲以繼先生之志云。（註53）

第六章 浙江省憲法草案及特殊民族

省憲法之由來 省制起於元。代元於「中書省」（即中央政府）外，於各路設「行中書省」（即疆吏衙署）十一，稱爲「行省」。如嶺北行省，江浙行省是也。是行省者，特中書省之外設者耳。明清因以爲地方區域之名，簡稱曰「省」。實則沿元之舊而誤稱也。元至元二十六年（1289）始設江浙省，處行中書省，其地跨今日江浙福建江西四省。明洪武十五年（1382）始設浙江省，疆域乃如今地。清襲明制，於浙江省置府十一，其下更有縣廳。民國仍之，分爲四道七十五縣。此浙江省沿革之大略也。（註54）

吾國地大物博，幅員遼闊；一省之大，等歐洲之一國。如浙江爲全國諸省中之最者，而其面積較比利時約大一倍。（註55）兼之南北異勢，交通不便，中央政府萬難周顧各地方之特殊情形。故時

賢競倡聯邦。國之論，令各省得自定省憲。蓋民主國有單一制與聯邦制之別。凡屬聯邦國家，概將中央政權與各邦政府事權，在憲法上劃分。是以各邦政府之事權，乃有憲法之保障。其在單一國家，無論地方分權至何程度，其地方團體之事務，總係經由中央政府以普通法律命令規定，而無憲法之保障。聯治主義之優點，即在使各省皆得適應時勢之需要，與環境之狀況，以處理其事務；於是省之事務可以自由發展，不受中央牽制。

浙江省之三色憲法 浙江制憲事業，起於民國十年六月；於九月九日宣布「浙江省憲法」一百五十八條，是爲「九〇憲法」。但未實行。至民國十一年復開浙江省憲法審查會於杭州，議決憲法草案三種，卽所謂「紅」「黃」「白」三色憲法。是也。乃省政府無行使憲法之誠意，地方人民又不能積極要求，以致至再至三，議而不行。（註56）對於省政府組織，「紅色憲法」採委員制，「黃色憲法」採內閣制，「白色憲法」採有省長之合議制。對於軍制，則三色憲法均採義務民兵制。此其大較也。試列簡表，以資比較。

事 權

- ①省古蹟古物之保存
- ②省教育及與教育相連屬之事業
- ③各種公共實業及關於實業之法規
- ④本省特種產業之保護及發展
- ⑤關於省交通事業之建設變更及管理
- ⑥省以內土地整理事項
- ⑦關於全省水利修濬及其他土木工程事項
- ⑧關於農林漁鹽礦業之發展及保護事項
- ⑨關於義務民兵事項
- ⑩省內之軍政軍令事項

有 有 有 有 有 有 有 有 有 有
(產業作為商業)

無 有 有 有 有 有 有 有 有 無

省議員	省政府	
<p>省議員分左列二種選出之：</p> <p>○由人民直接選舉，每縣一人</p> <p>○由縣生計會議各選出一人</p>	<p>省行政委員會設委員十一人，由全省人民選舉之，每舊府屬當選一人。行政委員會設委員長一人，由委員互選之。委員任期三年。</p>	<p>○警察行政及關於公安事項</p> <p>○衛生救恤及各種公益事項</p>
<p>人民直接選出，每縣二人</p>	<p>省長由全省人民選舉之。省長執行職權時，須由省政院副署負責。省政院由院長一人，政務員若干人組織之。院長由省長任命，政務員由院長推薦，請省長任命之。</p>	<p>有 有</p>
<p>人民直接選出，每縣一人，但縣內人民逾三十萬者，得加一人。</p>	<p>省長由全省人民選舉之。省長兼任省政院長，省政院設政務員，由省議院分別選舉之。</p>	<p>有 有</p> <p>其他關於省以內之事項</p>

省預算之支配	鄉市	自治縣
教育(至少)……………20% (30%紅) 實業……………7% 交通5% 軍事(至多)……………15% (20%紅) 荒政準備金 2%(紅)	商工薈萃之區，人口滿十萬以上者，為特別市。特別市為自治團體，直接受省之監督。特別市議會及其執行機關之組織，由全市選民公決之，但須受省政府之認可。縣治所在地或商工薈萃之區，而人口滿一萬(黃色憲草作二萬)以上者為市。其餘為鄉市鄉為自治團體，受縣之監督。	縣設自治委員五人，由人民選舉，任期三年。 縣長由人民選出候補縣長三人由省長擇一任命之，但被選人不以本縣為限。 縣設縣知事一人，省長委任。
	縣議會之議員，由人民直接選舉。縣人口在三十萬以下者，縣議員以二十名為定額；人口在三十萬以上者，每五萬人遞加一名，但至多不得過四十名。	

兵制

省應制定法律，教育全省全民以軍事必須之知識與技能，務使全省人民均有捍衛國難及警衛地方之義務。（此即義務民兵制）
省民之軍事教育別爲下列之三種：○兒童及青年之軍事預備教育，○學兵，○定期召集之訓練。

浙人侈談省憲，已數載於茲，各憲法非不燦然可觀，惟格於事勢，致未實行。民國十三年八月，浙省自治法會議開幕，此次會議，乃完「九九」三色省憲未完之功。不幸九月間有齊盧之戰，又復中止。浙人公意以爲非厲行自治，無以彌戰禍；非盡去客軍，無以謀自救。推浙人望治之殷，則來日成效如何，拭目俟之可也。

太湖流域之新省運動 明初浙、江、省之區劃，對於天然區域支配甚不適當。何則？「兩浙兼吳越之分土，山川風物，迥乎不侔。浙西澤國無山，俗靡而巧，近蘇常，以地原自吳也。浙東負山枕海，其俗樸，自甌、越爲一區。」（註11）故在明代已有「聯、蘇、松、常、鎮、並、浙之嘉、湖、杭、嚴八府屬一督撫以保江南心腹」之議。（註17）其議略曰：

「蘇松常鎮杭嘉湖七府之地，以形勢言之，北則長江天塹，南則錢塘衿帶，東則大海汪洋，西則萬山屏蔽，地本一區……自蘇松常與杭嘉湖接壤之地，既無山海之阻，又無關隘可塞，劃然中劃，譬之人身，恰至腰膂，分爲兩截，其何能生？今試言其邊腰水陸之不可分者有八：

①沿邊水路……北自鎮江之京口鎮，南盡杭州錢塘江之鼈子門，沿江沿海之兵防，累若貫珠。
(如福山港吳淞鎮乍浦港澉浦港等)

②中腹水路……太湖浩蕩，廣八百里，在蘇州之西，常州之南，湖州之北。(所屬縣有吳縣吳江武進無錫宜興吳興長興德清等縣)

③中腹水路……運河如帶，亘長八百里，自杭之北新關至鎮江之京口，歷杭嘉蘇常鎮五府。
④沿海陸路……海塘長亘五百里，自杭之鼈子門築起，至松之黃浦口，塘岸高闊如城，一騎可到。

⑤中腹陸路……宜興以上，卽至溧陽應東壩，稍南突便入湖州之長興縣。

⑥中腹陸路……官塘延亘，如運河之界，可以馬步並達，中無險要可斷。

又有大害曰吳盜窩浙嘉湖之間，湖蕩寥闊，爰有巨寇，庇匿好盜，每聚至千人，劫掠於吳，而逃庇於浙；官民互相推誘，文移莫可勾攝……故以八府合屬一撫，則地勢既專，地利亦盡，此保江南之急著也。」

夫太湖南北，唇齒相依，今分屬兩省，平時爲害尙小，若一旦有事，必至此堅彼瑕。如民國八年以來，疊遭水患；十三年齊盧之戰，重罹兵燹，馴至東南富庶之區，瘡痍滿目，國家元氣，因以大傷；雖爲天災人禍之類，仍實由畛域強分之所致。故戰爭以後，江浙有識人士，爲亡羊補牢之計，遂有太湖流域之新省運動。其宗旨在恢復唐時「浙西郡」之區劃，東至揚子，西至錢塘；合七府（即前清杭嘉湖蘇松常鎮七府）一州（即前清太倉州）爲一新省，聯三吳爲一家，作蘇浙之緩衝，俾太湖流域之民，得因地制宜，力圖自治（註58）。然事涉興革，或不免疑阻叢生；苟能同心協力，使理想成爲事實，以圖太湖流域之長治久安，則幸甚矣。

浙江之人口與語言 據民國九年郵局統計，本省人口共二千二百萬，平均每方英里得六百八人。人口密度之高，居全國第二位，僅次於江蘇省。人口稠密之地，以杭縣東北之膏腴沃野爲最；餘

推沿海一帶(參觀浙江人口密度圖)統計全省居民百分之八十七皆散住於人口一萬以下之鄉村中人口十萬以上之大都會有六曰杭州,甯波,紹興,温州,湖州,嘉興。

(附表甲) 浙江大都會表(註59)

地名	萬人
(1)杭州(杭縣)	75
(2)甯波(鄞縣)	45
(3)紹興(紹縣)	40
(4)温州(永嘉)	14
(5)湖州(吳興)	10
(6)嘉興	10
(7)衢州(衢縣)	7.5
(8)台州(臨海)	6
(9)常山	5
(10)蘭谿	5
(11)瑞安	4
(12)餘姚	4
(13)嵊縣	3
(14)天台	3
(15)定海	3
(16)黃岩	2.5
(17)處州(麗水)	2.5

(附表乙) 浙江人口密度最高諸縣表(註60)

縣名	每方英里人口密度
(1)吳興	3785
(2)鄞縣	3625
(3)溫嶺	2168
(4)杭縣	2064
(5)崇德	2047
(6)善鹽	1835
(7)桐鄉	1761
(8)紹興	1733
(9)鏡海	1660
(10)嘉甯	1581
(11)永嘉	1340
(12)海甯	1271
(13)餘姚	1139
(14)黃岩	941
(15)上虞	916
(16)玉環	890
(17)慈谿	846
(18)定海	841
(19)長興	809
(20)德清	780
(21)天台	722
(22)瑞安	711
(23)臨海	656
(24)諸暨	644
(25)奉化	641
(26)象山	601

歐洲比利時(Belgium)稱爲全世界人煙最稠之國，每方英里平均六百五十七人。而浙江省駕而上之者凡二十二縣，可謂盛矣。

浙江處於「吳語」區內。(吳語因吳地得名包括現在江蘇長江以南及浙江東部三分之二)甯波語爲浙江重要之方言，約六百萬，此外操台州語者約五十萬人，操金華語者約三萬人，操溫州語者約一百萬人。(註61) 杭州爲南宋舊都，北土語言多有留存者；後因環境不同，遂與官話別，世稱之爲杭州俗話，約一百萬人。

浙江省之特殊民族 浙省有三種特殊民族，爲平民所不齒，曰畚民，曰惰民，曰九姓漁戶。茲依次述之於左：

(一)畚民 畚民(畚音如斜)實貉族之一支，自閩粵徙來，僻處於深山窮谷之中。漢人稱畚民曰「畚客」。畚民稱漢人曰「明家人」。浙江之畚民多散居於括蒼山脈之南部，即舊處州府屬諸縣，占處州總人口七分之一，總數約二十萬，此外衢州之龍游縣，溫州之泰順縣亦有之。畚民皆未開化，生活簡陋，布衣短褐，色尙藍；以番薯爲正糧，玉蜀黍次之，喜飲酒；旁山結茅，自結村落，漢人稱

爲「畜客寮」男女皆務耕作，大都爲漢人佃戶；性愚昧，漢人每欺之。漢人童謠曰：「公會做，婆會做，做得有脚沒有褲。」窮困可想見矣。其貧而負債者，輒盡室而行，遷徙靡有定處。有藍雷鍾梁四姓，自耦其羣，不與衆伍，婚姻亦惟四姓世爲之。畜婦以大紅繩纏髻，銀釵闊逾寸，下垂尺許之珠絡，銀耳環徑幾二寸，獷野之態可掬。泰順麗水之畜民，亦多身作與僮，出爲人役。家有餘財者，間能向慕文化，遣其子弟讀書，然亦千百之一耳。（註62）

（二）惰民 惰民一作墮民，散處於甯紹各屬者達二萬餘人。其不得自列於齊民，與處州之畜民同，而社會之所以賤視之者又甚焉。惰民之原起有二說：或曰，惰民者趙宋之苗裔也，宋旣亡，子孫見衰於人，而人與之食，食之者多，遂不事生產，多以絲竹娛人，日流於惰，故曰惰民。云。或曰，南宋初，金兵南下，宋將焦光瓚率所部降之，金兵旣退，宋人恥其降，貶其衆爲賤民。其人大率男子充吹手，或習賤業，婦女均爲喜娘。（俗呼曰送娘子）凡甯紹二處之城鄉，無不有墮民者；顧其所居之地，輒自相爲羣，平民雖賤至車夫，勿與比鄰，有與通婚者以爲大辱；卽惰民子弟求平民之業且不可也。

(三)九姓漁戶 九姓漁戶俗稱「江山船」其人籍隸建德縣，往來於錢塘江上，以船爲家者也。明太祖滅陳友諒，俘其子孫九族（卽陳錢林李袁孫葉許何九姓）貶入舟居，不與齊民齒。「江山船」裝製精雅，有「頭亭」「菱白」之稱，其家屬隨船，皆習絲絃，以侑觴娛客。自杭至衢，水程幾六百里，富商豪官出其途者，非「頭亭」「菱白」不坐，水脚視常船爲昂。方甯杭商埠未啓以前，浙中無公娼，惟「江山船」視同官妓，故往昔遊讌甚盛。九姓之人例納漁賦，年祇九十四兩有奇，官取其一，而胥吏之所索未止百倍。（註68）

清雍正朝，嘗令浙之九姓漁戶與墮民等俱除籍爲良。然墮民男女託業於吹手喜娘者數百年，功令雖許改業，失其所憑依，彼且無以爲食；又社會上階級之見，牢不可破，故至今猶仍舊俗云。嘉慶八年，浙撫阮元上言於朝，許處屬畬民一體考試，其在溫屬者，道光六年亦援例求考，自是得比於齊民。顧畬民或已進學，士林依然不與往來。同治八年，嚴州知府戴槃（丹徒人）爲請於大吏，除九姓漁民之賦，然賦雖除而能自奮於正業者，卒鮮也。

第七章 梅雨與颱風

梅雨與颱風爲浙省氣候上最顯著之現象，試揭之以爲標題。

中國本部之氣候，南北遞變，可以香港上海與北京爲三大中心。就全年雨量言之，香港達80吋，上海48吋，至北京僅25吋。就夏季溫度（七月份）言之，三處相去不遠，北京在華氏表70度，上海香港均在80度左右；冬季溫度（一月份）則大相逕庭，北京僅15度，上海37度，香港58度；至其冬夏寒暑之差（名曰較差）亦可推見焉。

上海在北緯31度稍北，杭州在30度稍北，故其溫度雨量均較上海稍高，但相差無幾。

〔附表甲〕 上海杭州全年溫度比較表（華氏表）

	杭州	上海
一月	44.4	37.4
二月	35.6	39.2
三月	45.1	46.2
四月	55.0	56.5
五月	68.5	65.5
六月	77.5	73.4
七月	84.4	80.6
八月	79.9	86.2
九月	75.6	72.9
十月	62.8	63.3
十一月	52.8	52.0
十二月	52.0	42.1
全年平均	61.2	59.2
較差	48.8	48.8

〔附表乙〕 上海杭州全年雨量比較表(英吋)

	杭州	上海
一月	2.91	2.15
二月	3.45	2.29
三月	5.27	3.21
四月	5.79	3.57
五月	4.29	3.60
六月	9.96	6.66
七月	6.08	5.10
八月	6.48	5.94
九月	5.25	4.72
十月	4.14	3.31
十一月	3.05	1.85
十二月	2.30	1.18
全年平均	58.97	43.60

以大較言之，杭州氣候在全國最爲和平中正，爽潔宜人，更兼山水明秀，所以成爲東南之樂園也。(註64) 凡氣候愈冷，則春季最後降雪期亦愈晚。依近來之調查，則知春季平均終雪日期，在長春爲陽曆四月二十，天津爲三月二十三日，杭州爲二月二十三日。(最晚終雪日期則爲三月十五) 但依南宋時之記載，京師四十次春雪中，平均終雪日期爲四月一日，與近今南京之情形相同，此則古今氣候變遷之證也。(註65) 杭州夏日頗熱，賴「海風」遠來薄入，日決事佚而忘勞。(註66) 觀附表乙，可見杭州夏季雨量有二個最高度(參觀杭州雨量圖)初夏多雨，謂之黃梅雨。八月之第二高波，則原於颶風，蓋八月間閩浙海外颶風最繁也。冬季之雨，則原於風暴(Storm)此等

風暴成於中國內地，循揚子江之豁谷移向海外，在風暴東邊之地，有東風與東南風自海上吹來，暖而帶雨；在風暴之後邊者則爲強烈之北風。（註67）

杭州一帶，五六月之交，有黃梅雨，淫雨霏霏，連日不開，天氣蒸鬱，礎壁皆汗，非有高明之家，曷以禦之。其原因爲東南風（卽季風 Mon. oon）漸盛，西北風漸衰，寒暖燥濕不同之。二種空氣相遇，合故水氣凝結而成雨。

颱風（風大而烈者謂颶，又甚者爲颶，英文稱爲 Typhoon）亦爲風暴之一種，特尋常風暴均在溫帶，而颱風則源於熱帶。（註68）我國沿海各省，夏季之颱風，均取源於赤道附近太平洋中，由菲律賓賓而臺灣，遂達閩粵江浙之沿海。尋常颶風於未抵大陸前折向東北，惟襲擊海岸者不一而足，爲患頗烈。如民國十年八月十三日晚，颶風在台州登陸，浙東一帶，有狂風驟雨，低窪之處，均成澤國。奉化縣家畧一帶，毀折房屋三百餘所，溺斃人民二百餘，合鄰近鄉村損失約計二三百萬元。颶風抵陸以後，仍向西北前進，浙西嘉湖一帶，以及蘇省南部，受害亦非淺鮮，至南京其勢始衰。又近民國十二年八月十日前後，颶風挾雨，猛烈非常，溫台各屬，海潮山洪，同時肆虐，沖溢村落，漂

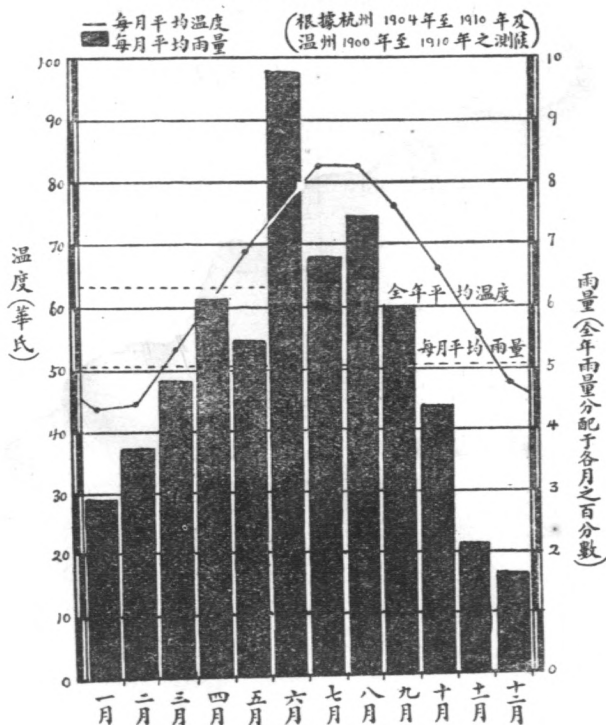
沒。入口。禾。稻。雜糧。枯。槁。無。收。民。食。問。題。異。常。恐。慌。「慨災歎之頻仍，憫流離之失所，連年籌賑，幾同竭澤而漁。」乃我國政府，對於此種災害，不思設法消弭，以防患於未然；歐西人士，起而越俎代謀。如法人所設之上海徐家匯氣象台，英人所設之香港氣象臺，于颶風將來時，均有預告，使一般人，士得為未雨之綢繆，法至善也。

第八章 浙江之土產

浙江全年物產，以上春絲茶，下冬糧食為大宗。但浙江地狹人稠，阡陌之利，尚不足以贍全省。今條列於左。

(一) 絲 太湖流域，地味膏腴，氣候溫和，為世界著名養蠶之地；春夏之交，郊野間惟見濃綠如油，可見桑葉之盛也。浙江一省產絲之額，幾居全國之半，浙江之絲以「湖絲」為最著，湖絲之尤佳者為「七里絲」，產於湖州之菱湖南潯烏鎮等處。湖州六縣商民生計，全恃絲繭，故諺有曰：「蠶桑足，一年足。」吳興風俗，以四月為蠶月，家家閉戶，往來慶弔皆罷不行，謂之「蠶禁」。浙江

〔附圖 14〕· 浙江氣候圖

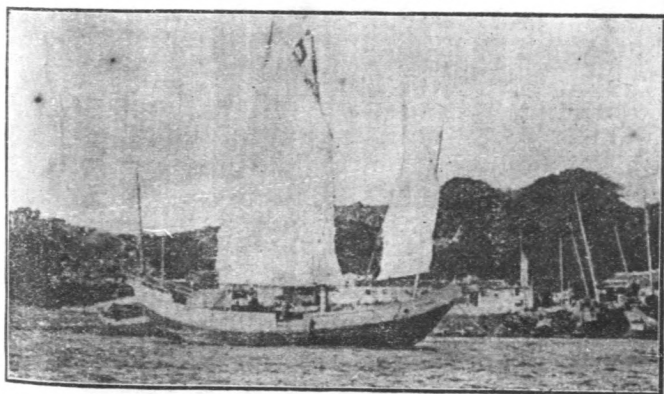


(採自杭州海水利地學報告)

〔附圖15〕 浙江產絲區域圖 〔附圖16〕 浙江省產棉區域圖



〔附圖 17〕 寧波之帆船



繭業，豐年產額約六千萬，多由杭州、蘇州出口。絲織物以吳興之湖綢，杭縣之緞紡爲最著。據民國五年調查，浙江有機業六千八百餘家，年產七百六十五萬元。（參觀浙江產絲區域圖）

(二)茶 茶葉據近年統計，約產三十萬石（石卽擔）質地以杭屬之「龍井茶」爲最良，出口以紹屬之「平水茶」爲大宗，溫州亦產紅茶，惟爲數不多。紹興八縣所產之茶，昔多集於府城南二十里之平水鎮，故稱「平水茶」，以別於安徽之「屯溪茶」。凡茶葉形圓者爲「珠茶」，形纖者爲「雨前茶」，介乎纖圓之間者曰「熙」，最佳者曰「熙春茶」。平水茶屬於「珠茶」，屯溪茶屬於「雨前」，熙春，此其大較也。杭州、甯波、溫州爲浙省三大茶市。杭州出口綠茶十之七八爲安徽茶，浙茶僅占二成內外，七八兩月爲貿易最盛時期。甯波爲平水茶輸出市場，每年達四百五十萬，多銷美國。（上等平水茶每擔值銀三十兩內外，下等亦須二十兩）溫州輸出紅茶。明時富陽之茶，爲進貢之品，聲譽最隆；而官府藉端苛求，民不聊生。（註69）今「富陽茶」色香味實不亞於「龍井茶」云。

(三)棉 據上海紗廠聯合會民國十三年棉業估計，浙省產棉約四十萬擔，比之蘇省不及六

分之一。至出產區域爲杭州灣兩岸之砂土，如餘姚、慈谿、蕭山、紹興、上虞、平湖、海甯諸縣。餘姚爲浙省產棉最盛之處，占浙省總額七分之一，境內海塘橫貫，塘外砂土，植棉最宜。各地棉花大都集中於甯波。（參觀浙江產棉區域圖）

（四）糧食 據近年統計，全省產米約二千四百餘萬石，麥約七百餘萬石，荳約三百萬石。米多產於平原，如杭縣、紹興、鄞縣、臨海、吳興、嘉善、永嘉等縣，春耕秋收；麥多產於山鄉，如處州諸縣，秋種春收。嘉興一帶，膏腴沃壤，平鋪如席，自唐時已有「嘉禾穰，江淮爲之康，嘉禾歎，江淮爲之儉」之語。（唐李瀚語）嘉興諸縣人口密度最高，良有以也。至如天台諸縣，山多於地，農產多雜糧，若麥、若、玉蜀黍，貧民饑殍之所資也；中人之家日必食麥一次，鮮有終年食稻者；衢州之開化縣，亦半年以玉蜀黍爲糧。海濱島嶼，多種番薯。

（五）林業 浙江林業以建德（嚴州）爲最發達，以松杉柏楊爲大宗。據實業廳調查，全省有林業公會共二百餘處，每年由省苗圃發苗三百餘萬株，勸導種植。浙江竹筴之饒，亦居民所賴。如孝豐產竹甚盛，邑多富戶，非擁有大段竹山者，即竹行商也。又如奉化之竹器，（有精勤竹器公司）龍

泉之雨傘，均極著名。甌江上流景寧慶元龍泉三縣接壤之處，林業最盛。其地鄉約極嚴，故無盜伐燒山等事，山戶復知輪種之法，大率二十年伐一區，平日雇工割草，置之樹根，令其自腐，以增有機質。故土極肥，林木生長亦速，在他處林木必需生長四十年至六十年，始足與之匹敵也。（註70）温州出口之木材，以杉爲大宗。

（六）漁業 「會稽海味」自古著名。舟山羣島，漁業實無盡藏。長塗島（在舟山羣島之中央）與石浦（在三門灣之北）乃最佳之漁港也。總計沿海漁船約一萬左右，漁民在五萬以上，漁獲總額在一千萬元以上。捕魚以黃花魚爲大宗，而臘魚帶魚次之。漁民以舊甯屬居大多數，台溫近亦興盛。蓋浙東山多田少，穀物不豐，而港灣交錯，航駛便利，漁業自然發達。可惜漁民多墨守舊章，方法幼稚，資本短少，大都在近海淺水，以帆船捕撈；至於遠洋深水，爲日本獨擅其利。漁業以定海鎮海海門爲最盛，魚行則集中於甯波；甯江兩岸數里間，錐形之冰廠連綿不絕，實一偉觀。鮮魚恃冰冷藏，鹹魚用鹽浸漬，鯊魚惟恃天然之太陽光。

（七）工業 全省共二百餘處，內以綢布廠爲多。資本大者三百餘萬元，少者一二萬不等。甯波

和豐紗廠。爲浙東第一大工廠，創辦已二十年，民九民十兩年盈利年達一百四五十萬元，其所需原料，卽由餘姚等處供給。

(八)礦業 浙江礦產之已開採者六十餘處，以長興煤礦爲最大。長興煤礦於民國七年集股成立，股本四百餘萬元，每日出煤六百噸，每年約徵礦稅一萬元零，國內銀團視該礦爲東南唯一礦業。(註五)

第九章 浙江之三個商港

寧波杭州溫州爲浙江之三大商港。茲將浙江農業輸出，經由三港者，列表如左。

(附表甲) 浙江農產輸出表 (註七)

溫州	單位
13	千擔
...	同
32	同
...	同
...	同
...	同
43	同
...	同
16	同
0.5	同
13	同
28	同
2,473	千個
...	千條
30	兩
1,809	千根

年份	上海	杭州	寧波	溫州
民國九年	577,000	78	3,123	7
民國八年	521,000	146	3,130	28
民國七年	416,000	195	3,074	22
民國六年	407,000	136	2,707	11
民國三年	386,000	541	2,651	1
民國二年	421,000	558	2,890	2
平均	455,000	272	2,929	12

茲將三大港貿易額比較之列表如左。三港貿易品輸出，大半經由上海。
〔附表乙〕浙江三大港貿易額比較表（單位千兩）（註73）

品物	杭州	寧波
絲	22	...
綢緞	1.9	0.2
茶	161	119
棉花	9	149
豆	...	83
紹酒	34	32
橘
麻	178	...
煙草	35	...
魚類	...	40
薪炭	289	...
煤	133	...
鮮蛋
蔗	...	2,600
藥材	58	682
材木

(一) 寧波 卽鄞縣，當甬江與姚江會流之點。寧波離海口僅四十五里，水道深泓，無淤沙之苦。大洋汽船進退裕如。商場分城內、江東、江北三區，有新老二浮橋溝通其間；（老浮橋始建於唐代，宗長慶三年卽823年）江北岸爲外國租界，亦汽船之寄泊地。昔時寧波貿易最盛，自上海開港後，反見衰微。貿易區域，以錢塘江以南爲主，極形狹小，然而極賾。進口貨：布疋，（約占進口貨四分之一）錫鉛，（錫鉛來自香港，自甯波轉運紹興，爲製紙錫箔之用）麵粉、煤油、煤糖、紙烟，（銷場極旺，代昔鴉片之位置）火柴爲大宗。出口貨：棉、茶、魚、類爲大宗；棉紗、草帽、草蓆，（鄞縣之西鄉特產蘭草，村婦以之編帽織蓆，錙銖積累，年達百萬元以上）錫箔、紹酒次之。

東南沿海航路，以甯波、廈門爲二大中心。甯波附近之航路，可分數線。（註74）

○上海線……上海至寧波線內，本埠之華商輪船，有「新寧紹」「甬興」二號，招商局有「新江天」輪，英商亦有太古公司「新北京」輪。每月間滬甬行駛共四十班左右，每一往返，人物濟濟，其發達爲近海航業中首屈一指。

○舟山線……航駛鎮海、穿山、舟山、六橫、象山、沈家門、普陀等處。

◎溫州線……航駛鎮海，舟山，石浦，海門，溫州等處，即所謂「五山頭」也。
帆船貿易，爲寧波之一特色，汽船興後，勢力漸減。茲將民國五年甯波常關通過民船隻數，列表於左。

	入港隻數	出港隻數
浙江諸港	1,799	1,914
江蘇諸港	1,297	1,245
福建諸港	453	476
山東諸港	241	199
台 灣	12	10
共 計	3,802	3,845

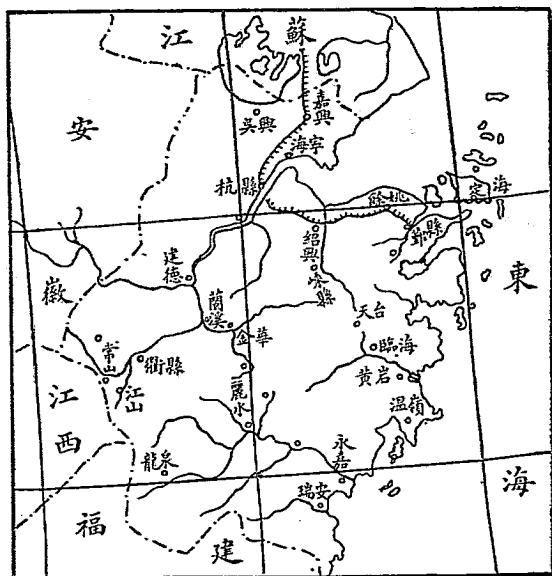
寧波帆船（參觀卷首照相）大者長四丈餘，幅一丈半；小者長二丈，幅六尺；載重二千擔乃至七

千擔。航北洋者稱「北船」。航南洋者稱「南船」。出口：茶葉，紙類，草蓆，藥材，竹細工，紹興酒等；進口：豆，麻油，高粱酒，果品，木材，石油等。

寧波自唐宋以還，海舶往來，物產豐衍，「市廛所會，萬商之淵」，坐肆售貨，朝夕從事，故子弟之學，不勞而能，競習爲商，商日益衆，帆影足跡，遠暨南北千里，遨遊視若比隣，幾有「遍地寧波」之感焉。寧波商人舉措活潑，思慮縝密，質樸而不飾外觀，故能雄飛於全國各市場。其在上海營業者，達四十萬，上海總商會之重要分子，大半屬於甯波人。論者謂「寧波商人與廣東山西商人相比較，其質樸似山西人，而商機敏活爲山西人所不及；其豪毅果斷似廣東人，而勤勉忍耐又爲廣東人所不及。加以團結力之強固，資本之富裕，其勢力洵不可侮」云。（註75）

（二）杭州 杭州以光緒二十一年（1895）「馬關條約」與蘇州同時開港。杭州扼錢塘江之咽喉，惜大洋汽船不能進口，故商埠在城北十里之拱宸橋，跨大運河兩岸。杭州居江南運河之終點，小汽船往來於嘉興吳興及江蘇之蘇州鎮江等處。（註76）滬杭鐵路直達上海。附近物產豐饒，稱中國之寶庫。而安徽之徽州，亦屬於杭州貿易區域之內。出口貨：茶（屯溪茶）絲綢緞，（達二千萬

〔附圖 19〕 浙江都市圖



兩以上，與蘇州南京稱三大產地）爲大宗；菜子（產於嘉興）棉花，扇子次之。進口貨：煤油，白糖，紙煙，肥皂，織機，染料，海味最多。杭州城內分南中北三區：南曰上城，中曰中城，北曰下城。上城最繁榮，下城經洪楊之難，元氣未復，人煙甚少。西湖香市，商情最佳，杭垣每年春香貿易約在二百萬元左右，省城工商特此爲生活者不下數萬人。

(三)温州 卽永嘉縣，在甌江右岸，距海口六十里。東甌向稱沃壤，名「小杭州」。惟因逼近滬甬福州三埠，且江流進口頗難，僅通喫水十二呎以下之輪船，故開港五十年來，貿易尙鮮振興之望。出口貨：茶爲大宗，鮮蛋，白礬，蜜橘，牛皮，豬油，柏油，滑石（產於青田）煙葉（產於處州之松陽遂昌）木板，藥材次之。進口貨：布疋，染料，火柴，海味，煤油，糖，洋傘最多。甌江口至台灣之基隆淡水，成一直線，海船十日可達。昔台灣隸我領土，温州台灣間貿易極爲發達，今則不堪回首矣。

第十章 浙江人口二萬五千以上之都市

吾人試從杭州首途，而漫遊浙江諸大都會，可分三路進行。先自杭州。上滬杭火車，約二百里可

至嘉興，自嘉興水路一百八十里可至吳興。若自杭州溯錢塘江，約三百六十里可至蘭谿，又一百八十里至衢縣，又九十里至常山。若自杭州渡錢塘江，沿浙東運河，約百五十里可至紹興，又二百里至餘姚，又一百二十里至寧波；餘姚寧波間已通火車。鎮海者，寧波之外港也，自此乘汽船約一百二十里可至定海，由定海南航，二百里至石浦，又二百里至臨海，又三百里至永嘉，由臨海易民船，九十里可至天台；由永嘉易民船，二百七十里可至麗水。瑞安在永嘉南七十里，有大運河可駛小汽船。

(一) 嘉興 嘉興居杭州上海之中央，亦大運河至上海或蘇州之分岐點。人口十萬，市邑殷盛，出產有米，絲，菜油，綢緞。居民養鴨，糟蛋甚著名。城南數里，曰鴛鴦湖，俗名南湖，廣數十畝，澄波蕩漾，舟楫往來，爲遊覽勝地。(註7)

(二) 吳興 吳興(即湖州)在太湖之南岸，河港交橫，相錯如繡，「稻梁既盡美於東南，蠶絲更擅場於世界。」人口十萬。文化早興。「湖縵」、「湖筆」、「羊毫筆」膾炙人口。吳興東七十二里曰南潯鎮，以潯溪所經而名，瀕太湖，近江浙省界，附近水田桑圃交錯，富豪多宅居於此。(註78)

吳興南武康縣境有莫干山。(以古時干將莫邪鍊劍得名)高約二千餘尺，爲浙西避暑勝地。山上多栽竹，泉水涓滴下漏，日光不能及；暑時以磁杯盛水，杯外濕氣接觸，立凝如露。山中新築之屋，約一百五十家，廣廈宏開，道路修整，然盡在西人掌握中，華人無與焉。下山行二十五里，抵三橋埠，自此乘小汽船，行一百四十里，至杭州之拱宸橋。

浙西杭嘉湖三府皆腴沃，而嚴州獨窮陋。「山居八，田居二，往往樵薪爲生，仰米他郡。」洪楊亂後，衰微已甚，今建德人口約一萬五千，居民購買力弱，商業不振。建德東方三里有嚴東關，臨錢塘江，爲帆船停泊地。由嚴東關溯蘭溪九十里至蘭谿。

(三) 蘭谿 蘭谿城極大，衢港自西南來，婺港自東南來；有「錢江輪船公司」駁船及「衢蘭公司」快船之碼頭，故爲錢塘江上流中心市場。人口五萬，街道廣闊，房屋修潔，金華道尹駐此。商人多徽州人，寧紹人次之。出口貿易，米爲大宗，供給杭州紹興。洋布多由甯波輸入，而以桐油，桐油，芝麻油以爲交換。桂圓荔枝等類，皆福建來貨；麻布磁器紙類，皆江西來貨。洋糖洋貨多由杭州輸入。茶葉來自衢州嚴州，更輸至他處。自蘭谿溯婺港，五十里至金華，人口一萬餘，附近沃野，產火腿。

極著名。自蘭谿溯衢港九十里至龍游。龍游人多服賈，挾貨遠游，故俗有「遍地龍游」之語。衢縣在龍游上流九十里。

(四)衢縣 衢縣在衢港南岸，有橋長百二十丈，水陸四通八達，街市繁富，不下蘭谿。人口七萬五千。昔范仲淹自衢州寄友人書云：「誰謂幽遐，滯目奇勝。羣峯四來，翠盈軒牕，白雲徘徊不去，巖泉一支，潺湲齋中。春之晝，秋之夕，既清且幽，大得隱者之樂。」

(五)常山 常山爲錢塘江最上流都會，人口五萬。東至衢縣九十里，水路可通；西至江西玉山縣八十里，陸路可通，所謂嶺路是也。由玉山順信江而下，經上饒，可達鄱陽湖。常山爲浙贛貿易要衝，轉運業頗盛。江西之苧麻，磁器，紙，茶等運至浙江，浙江之食鹽，綢緞，紹興酒等運至江西，皆依此路。（古稱九州通衢。海運未興以前，江西、廣東、西雲、南貴州各省商人，皆依此路而行。自長江航業日興，昔時地位漸失。）民國初年，曾擬建設「常玉鐵道」，浙江代表湯壽潛，與江西都督李烈鈞，締約設立公司，因二次革命而中止。（註79）

江山距常山六十里，其南十五里有清湖鎮。人口五千，爲達、福建、浦城要路。（參觀註22）

衢港之源與甌江之源僅隔一分水嶺，高約三千三百呎。旅客欲由衢州趨溫州者，可溯烏溪港（在江山縣北入衢港）至王村口（屬遂昌縣），由此登陸逾一嶺，復泛小溪，可達龍泉縣。（註80）此間一帶盛產竹筍，筍船絡繹不絕。龍泉環郭皆山，一川中貫，風景甚美。跨河有一大橋，名曰濟川，長逾七十丈，皆以大木爲之，洵奇觀也。龍泉有二特產，一曰寶劍，能斬釘截鐵；一曰瓷器，色甚蔥翠，宋時與景德鎮之瓷齊名。（註81）此外竹木出產，年逾百數十萬金，故米糧雖不足，而民頗殷富。自龍泉順流而下，可抵舊處州府城麗水縣。甌江上流，大橋甚多，上有華美修潔之橋亭，爲行旅憩息之資。

(六)麗水 麗水距甌江口三百里，城高出海面三百呎。自溫州至此二百七十里間，喫水五呎之船可通。附近沃野狹小，『雲山千里松竹萬家』，故薪炭特富。桐油產額二千擔。人口二萬五千。

(七)瑞安 瑞安距永嘉七十里，通大運河，內河小輪三小時可達。出南門，渡飛雲江，可至平陽。瑞安瀕海，漁船羣集。人口四萬，殷實居多。爲經學大師孫仲容之故里。

(八)臨海 臨海人口五萬，西南臨椒江，北負大固山，方舟十二，架木爲浮梁。椒江僅通民船，

大洋汽船皆停泊於海門。海門爲台州第一巨鎮，在椒江河口之南岸，距臨海百二十里，猶鎮海之於寧波也。凡往來寧波、溫州、福州之海船，多寄旋於此，故商業日興，臨海雖爲昔日府城，然繁榮遠不及也。海門附近溫嶺、黃巖諸縣，濱海帶江，中抱沃野，產米頗盛，人煙甚稠。

(九)天台 天台人口三萬，臨始豐溪，自臨海至此，陸路九十里，水路百二十里，上行遵陸爲便，下行順流爲便。天台土瘠民貧，風俗醇樸，多合族而居，重宗誼，善團結。族中有爲外姓所侮者，則羣起而與之爭，黠者利用之，遂成械鬪之風，往往以一二人睚眦之嫌，各糾族人，約期械鬪，鳴械燃槍，如臨大敵。官吏坐視，莫能禁止，迨事後勘驗，則伏屍遍地矣。(註82) 天台山在縣北五十里，千岩環抱，深藏梵宇，風景奇秀，有「洞天福地」之說，俟第十二節另述之。

寧海在天台東北一百二十里，小汽船通象山寧波，人口六千，有魚鹽之利。象山位於半島之東北隅，石浦位於半島之東南隅，距寧海各一百四十里，人口各五千內外。(石浦至象山陸路九十里) 將來三門灣與象山港開發之後，此二城皆極有希望。石浦今爲沿海漁船根據地，其地勢與日本長崎港相彷彿云。

(十)定海 舟山島周回約一百七十里，狀如覆舟，故名。島中山多田少，農業不甚發達，惟海中漁利最饒。島爲定海縣所治，縣城在島之南岸，南距海約一里許，舟山人民半居城中。臨海之埠爲定海港，土名道頭，港口水深浪闊，港外羣島羅列，爲東海中一良好避風地。惟潮性甚急，並多礁石，汽船頗不易入。民國前七十二年，英人曾據舟山，翌年訂約（即南京條約）始還我國，但所泊英艦越三年始撤去。至民國前十四年，尙有英兵登陸習操之舉，其心固未嘗須臾忘舟山也。定海人口三萬，距石浦二百里，距沈家門（舟山島第二大城爲漁業市場）六十里，距普陀八十里，距甯波一百六十里，小汽船五小時可達。

(十一)餘姚 餘姚濱姚江，距寧波一百二十里。有新舊二城，新城在江南岸（俗稱之江南城，建於明嘉靖年間），與舊城（建於元時）隔江相對，通濟橋亘其中，通兩城爲一。縣治在舊城內。餘姚北瀕海，有魚鹽之利，而棉花爲出產大宗，醬油亦著名。城市人口四萬，縣治西有龍泉山，三峯挺秀，南俯姚江，泉雖微而不竭，謂之龍泉。明代餘姚以區區一邑，篤生王陽明、朱舜水（註83）、黃梨州諸大師，可謂盛矣（註84）。紹興之縣，人口亦達三萬，溪山環麗，其俗淳厚。

(十二)紹興 紹興沿大運河，東西數百里，概良田疇，惟地狹人稠，平日食米，全仰給於蘇之無錫，皖之蕪湖。都市人口四十萬，工業以錫箔與紡綢爲大宗，男女賴以存活者數萬人。鄉間釀造業極盛，酒之輸出約二三十萬缸，酒稅約三十萬兩。紹興南二十里曰平水鎮，居會稽山之麓，乃舟楫之起點，凡竹木薪炭，貨物之產於山者皆於是乎會，以輸於府城，故其爲市甚盛。「平水茶」卽因此得名。「會稽境特多名山水」詳於第十二節中。

第十一章 西湖之風光

西湖之鳥瞰 西湖在杭州之西，湖光山色之秀，爲天下冠。西湖諸山之脈，皆宗於天目。天目去杭州西一百七十里，蜿蜒東來，而嶠峯於天竺。從此而南，則爲龍井爲南屏爲鳳凰爲吳山，皆謂之南山；從此而北而東，則爲靈隱寶石諸山，皆謂之北山。南北羣山，崢嶸圍繞，豁谷縷注，瀦而爲湖，是以天然妙境，無事雕飾。湖中一峯，獨立波心，號曰孤山。湖以孤山爲中心，而有外湖裏湖後湖之別。山前曰外湖，山後曰後湖，西亘蘇堤，堤以內爲裏湖。外湖面積最大。西湖周三十里，夏季外湖水深

不過十二尺耳。特其皎潔圓瑩，陰晴之中，各有奇態；（註85）見之者心曠神怡，遊之者畢竟留戀。信宇內所稀有者也。

西湖之成因 西湖居錢塘江之下流，由錢塘江帶下泥土積塞灣口而成。竺可楨著杭州西湖生成的原因一篇，言之甚詳。其略曰：

『西湖是一個礁湖（Lagoon）（註88）西湖東面有沉積土，西面也有沉積土。若追想到錢塘江初成時候情形，一切沖積土尙未沈下，現時杭州所在地方，還是一片汪洋，西湖也不過錢塘江口一個小小灣兒。後來錢塘江之沈澱積厚，塞住灣口，乃變成一個礁湖。要曉得西湖生成年代的久遠，只要曉得錢塘江排洩的沈澱把現在杭州淤積爲陸的時候便得。從西湖生成以來，錢塘江的三角洲漸漸向海中推廣，現在杭州灣口已達距省城一百二十哩之遙。錢塘江河身的長短，流域的大小，河口海底深度，和波浪強弱，同歐洲隆河（Rhone River）、坡河（Po River）不相上下。但兩河都發源於阿爾卑斯山（Alps）比錢塘江取源安徽黃山的高度約有兩倍，所以錢塘江三角洲生長速度應沒有隆河坡河那樣快。兩河每百年約增加淤積地一哩，照這樣

說來，西湖生成至少在一萬二千年以前了。（註87）

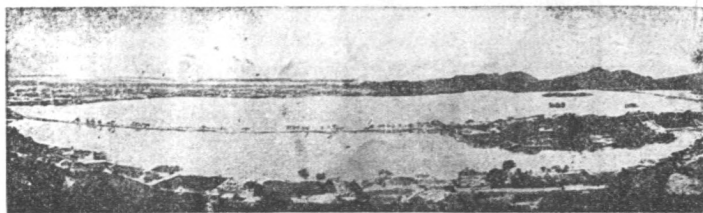
西湖之史蹟

西湖在六朝以前，史籍莫考；逮至中唐，則經理漸著。李泌白居易皆爲杭州刺史，蓄洩湖水以灌田，民賴其利。吳越時，芟草濬泉，又引湖水入運河。宋初湖漸淤塞，元祐五年（1100）蘇軾守杭，言西湖有不可廢者五，朝議從之。又取葑泥積湖中，南北徑十餘里，爲長堤以通行者；募人種菱取息，以備修湖之費；自是西湖大展。自南宋建都，生齒日富，湖山表裏，點飾漫繁，離宮別墅，梵宇仙居，舞榭歌樓，金碧輝列，豐媚極矣。復因湖水旱乾，乃引天目之水，自餘杭下注，以灌城市。其時君相淫佚怠荒，竟忘恢復之謀，論者皆以西湖爲尤物破國比之西施云。元懲宋轍，廢而不治；蘇堤以西，高者爲田，蘇堤以東，縈流若帶。至明中葉以後，始漸清理。正德三年（1506）郡守楊孟瑛銳情恢拓，用銀二萬三千餘兩，毀田蕩三千四百餘畝；自是西湖始復唐宋之舊。蓋白居易之後，二百年而得蘇軾，蘇軾之後，四百年而得孟瑛。夫西湖若非人工浚掘，必受天然淘汰久矣。

西湖十景

西湖之勝，在近朝車馬，徒行緩步，人人可遊，時時可遊。宋時畫家稱湖山景色最奇者有十，曰「蘇堤春曉」，「麴院荷風」，「平湖秋月」，「斷橋殘雪」，「柳岸聞鶯」，「花港觀魚」，「雷峯

〔附圖 20〕 西湖全景錢塘江隱約在望



(採自謝家榮地質學)

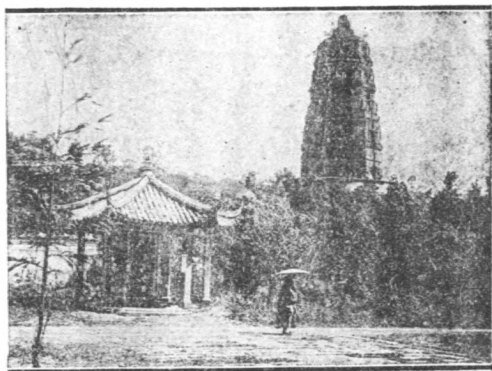
〔附圖 21〕 平湖秋月



〔附圖 22〕 靈隱寺



〔附圖 23〕 雷峯塔



落照，「兩峯插雲，「南屏曉鐘，「三潭印月。」清代康熙乾隆二帝，先遊巡遊，修葺古蹟，點綴湖山；又因宋人舊題，勒石建碑，（時在康熙三十八年 1699）以爲標幟。然歲月遷移，至今西湖十景，固有名不副實者。

（一）蘇堤春曉 昔蘇軾開浚西湖，所積葑草，築爲長堤，故名此名，以表其德。自南山抵北山，橫截湖面，綿亘數里，中通六橋。（自南至北，曰映波，鎖瀾，望山，壓堤，東浦，跨虹）堤岸植柳，一路牽風引浪，蕭疎可愛。

（二）雙峰插雲 自湖上觀峯之南北雙標者，曰南高北高，相距約十里餘。山勢既峻，上多奇雲，山峯高出雲表，時露雙尖，望之如插。

（三）柳浪聞鶯 宋時清波湧金二門間，有柳浪橋。康熙題碑在湧金門南。

（四）花港觀魚 蘇堤望仙橋下之水曰花港，爲宋時盧允升（宮中太監）別墅，鑿池甃石，引湖水注其中，畜異魚數十種。

（五）曲院荷風 九里松行春橋南，爲宋時「麴院」，藉金沙澗之水，造麴以釀官酒，其地多荷。康

熙別構亭於臥虹橋之迤北，其地雖殊，而引流墨石，盤曲可觀。

(六)平湖秋月 平湖者統全湖而言也。康熙碑亭建於孤山東南麓，旁構水軒，其地三面臨水，全湖萬態，一覽無餘。每當秋高氣爽，皓月中天，一鏡平湖，澄波千頃，恍如置身瓊樓玉宇，非復人間世矣。

(七)南屏晚鐘 南屏山正對蘇堤，山麓有淨慈寺。每寺鐘初動，山谷皆應，逾時乃息，蓋山多空谷，故傳聲獨遠也。

(八)三潭印月 湖中舊有三潭，深不可測，今不知其處。又有三塔，宋蘇軾濬復西湖，立爲標準，著令塔內不許蒔菱芡，或謂塔下卽古潭也。明宏治間塔毀，萬歷間卽塔址取葑泥作埂爲放生池，池外湖面仍置三小塔以襲三潭舊名。月光穿塔竇而出，分影爲三，紹前「三潭印月」之名。康熙時於池北置高軒傑閣，度平橋三折而入，空明朗映，儼若湖中之湖。

(九)雷峯夕照 雷峯塔在淨慈寺北，南屏山西，爲吳越王錢俶所建。(G19年)塔影橫空，層巒聳翠，每當夕陽西照，霞光掩映，金碧交輝，恍若一座火城。(註88) 民國十四年九月二十五日下午

一時許，塔竟倒圮，砰然一聲，震撼山谷。

(十)斷橋殘雪 自錢塘門外至孤山下，有長堤以通人行，稱曰白堤。(白堤明萬曆年間修築，雜植花木，又名十錦塘。雍正二年，堤加廣加高，俗以爲白居易所築，實非。)斷橋爲白堤第一橋，界於前後兩湖之間，凡探梅孤山，蠟屐過此，輒春寒未消，葛嶺東西樓臺高下，悉瓊林瑤樹，晶瑩朗澈，不啻玉山上行。

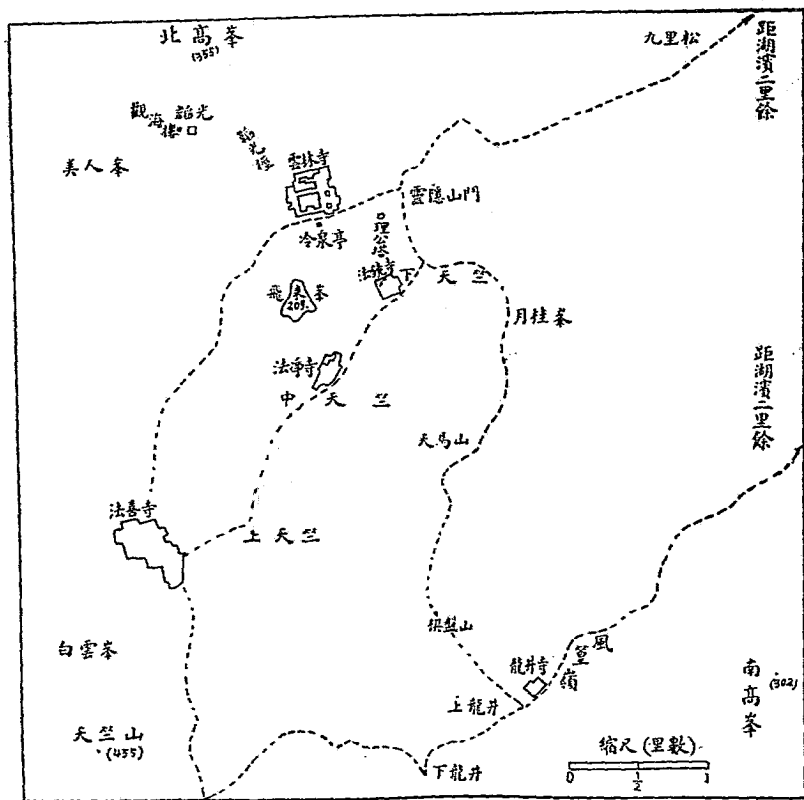
西湖十景而外，靈隱寺，天竺山，淨慈寺，鳳凰山，龍井，玉泉，岳王墓，放鶴亭等勝跡，不勝枚舉，請試粗述之。

孤山諸勝 孤山橫絕湖西，西湖南諸山，背引西冷橋，右接蘇堤，左接白堤。孤山東麓，有放鶴亭，宋林逋故宅也。林逋杭州人，嘗作梅花詩，有「疏影橫斜，水清淺，暗香浮動，月昏昏」之句，士人傳誦，目爲絕調。少刻志苦學，放浪江湖，歸隱孤山。宋真宗聞其賢，賜號「和靖處士」。妻梅子鶴，淡泊自樂，居西湖二十年，而未嘗入城市。放鶴亭旁有巢居閣，閣後先生之墓在焉。(註89)

孤山多樓臺別墅，往往佳麗，其最著者曰文瀾閣。昔乾隆四十七年(1782)四庫全書告成，建七

閣以藏之，在江南者，曰揚州之文匯閣，鎮江之文宗閣，杭州之文瀾閣。闕居孤山之陽，勢甚高敞，可攬西湖全勝。凡四庫全書 33929 冊，圖書集成 5020 冊，洪楊之亂，書多散佚，近始漸復舊觀云。文瀾閣西有俞樓，爲曲園先生讀書處。

北山諸勝 北山諸勝，以靈隱寺一帶爲最。靈隱寺一名雲林寺，在北高峯下。晉僧慧理，創建山門，榜曰「絕勝覺場」。(時在東晉成帝咸和元年即 326 年) 歷代賢能迭居，故寺之弘敞無過。靈隱燒香男女，彌野被谷。寺前有飛來峯，峯石踰數十丈，而蒼翠玉立，石之狀奇詭萬態，而無一相肖。(註 90) 石上多異木，不假土壤，樹根自石隙落地中，泉出地上蒸，故不枯而澤，風亦不能摧。有泉出石洞，勢壯如潮，名曰冷泉，冷泉亭在水之中央。(註 91) 出靈隱寺後二三里，石級百層，林陰夾道，山腰有韜光庵，庵內望錢塘江，浪紋可數，江盡處卽海，故有「樓觀滄海日，門對浙江潮」之詩。靈隱寺之南，天竺山。周遭簇擁如城，帶以清溪，環以松竹，幽邃淨靜之極。沿山有三寺，相去各里許。(下天竺，中天竺，上天竺) 皆極宏麗，晨鐘暮鼓，彼此間作，高僧徒侶，相聚焚修，洵佛國也。故有「曲徑通幽處，禪房花木深」之詩。(註 92) 舍此而外，岳壘之莊嚴，(註 93) 玉泉之清澈，(註 94) 亦爲遊屐



所必至。

南山諸勝 自天竺逾嶺而南，卽爲南高峯矣。草木深鬱，流水急湍，最幽勝處曰龍井。龍井寺內，外修竹琅瑯，風韻淒清，（故名風篁嶺）井在殿左，泉出石罅，鑿小圓池，下復爲方池承之，泉復甘澄，石復秀潤，而西湖已掩蔽不可見矣。其地產茶，遠近珍之，曰龍井茶。（註95）南高峯之東爲南屏山，峯巒秀拔，竹木陰森，不雨而潤，不煙而暈，宜遠望淨慈寺在其下，永明和尚撰宗鏡錄處也；大抵規模與靈隱相若，故二寺爲南北二山之最。南屏山之東爲鳳凰山，北瞰西湖，南臨浙江，其麓爲萬松嶺。自唐以來，肇造州治，皆在其東麓，錢氏因之，遞加拓飾，逮於南宋建都，而此山東麓，環入禁苑。民吏之所憑依，帝王之所臨蒞，隱隱脈脈者六七百年，可謂盛矣。元時納胡僧之說，卽故宮建五寺，而茲山遂落拓。鳳凰山走入城內者曰吳山，（俗稱城隍山）左江右湖，城郭在指顧間，絕頂可挹錢塘海門，古人所賦『立馬吳山第一峯』者，卽指此也。

第十一章 普陀與浙東諸名山之朝拜

會稽山

明劉基越山遊記云：

「語東南山水者，莫不曰會稽。豈其他無山水哉，多於山則深沈杳絕，使人慳悽而寂寥；多於水則曠漾浩瀚，使人望洋而靡曼。獨會稽爲得其中，雖有層巒複岡，而無梯磴攀涉之勞，大湖長谿，而無衝激漂覆之虞，於是適意者莫不樂往。」出紹興東郭門，泛若耶溪五里，至會稽山之麓，上有禹陵，相傳有神禹歿後所藏之穴，乃大石中斷成罅，殊不古，殆非太史公所探也。其南曰秦望峯，爲衆峯之傑，相傳秦始皇登之以望南海。紹興西南十五里，有蘭亭，山林秀潤，氣象開敞，王羲之所謂此地有崇山峻嶺，又有清流激湍是也。紹興城東六里，有宋六陵，爲南渡諸帝所葬處。（參觀紹興近郊圖）

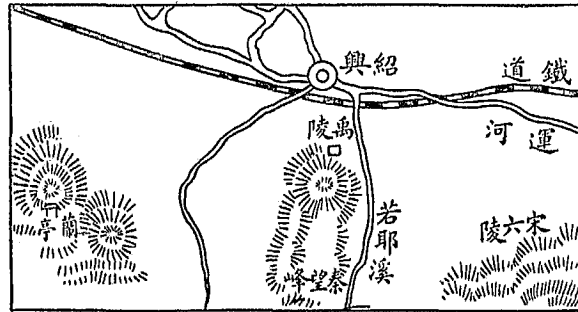
天童山

鄞縣東四十五里曰鄞山，有阿育王寺，鄞山東南十五里，曰太白山，有天童寺。山既深

秀，寺尤宏麗，爲佛教禪宗五山之二。蓋自晉永康中（300）開山以來，因「舍利塔」（註96）之靈奇，歷代帝王賜予優渥，層樓傑閣，有與無已，法會之盛，名聞天下。遊此山者，初入萬松關，則青松夾道，凡二十里，梵唄鐘聲，半空振響，未入寶閣，已非人間世矣。（註97）

鄞縣東三十里，曰東錢湖，周回八十里，（西湖周三十里）風景清幽，不亞西湖。（註98）有陶公山，

近郊圖興紹〔25 附圖〕



〔附圖 26〕 石梁瀑布



世傳陶朱公，（卽范蠡，佐越王勾踐，霸越平吳）嘗隱於此，有釣磯在焉。

天台山 天台山在天台縣境，華頂峯居其上，方廣赤城萬年諸峯環列於下，峯巒水映，木秀石奇，華頂峯高四千呎，山巔爲智者大師講經處，其地少晴多晦，夏猶積雪，東望滄海，隱約可見。天台之勝，首推「石梁瀑布」。石梁在方廣峯前，山壁對峙，巨石橫架其間，正如一鎖，石橋長二丈餘，廣不及尺。孫綽云：『跨穹窿之懸磴，臨萬丈之絕冥』是也。瀑布自上方廣來，分爲二支，自石罅衝激而下，至石梁下而合爲一，銀條玉練，聲如風雨驟至，真奇觀也。其他瀑布甚多，皆爲石梁之名所掩。天台山第一大寺曰國清寺，出天台北郭十里，卽至山門，竹樹漸幽，梵境深窈，香積精潔，灑然出塵。（註99） 剡建已千餘年，寺內有智者大師之衣鉢，四圍龍繡，金碧燦然，製作極古，相傳爲隋煬帝所賜。

雁蕩山 雁蕩山有南北之分，在平陽西南者曰南雁蕩，在樂清東北者曰北雁蕩，北雁蕩尤勝。至北雁蕩之巔，東瞰大海，望見永嘉城中，甌江如牽一線白。宋沈括（湖州人十一世紀）謂天下奇秀無逾此山。山多篁竹，草長沒人，巖巒盤曲，羣峯峭拔，穹崖巨谷，有應接不暇之勢。飛瀑懸空，如傾。

萬斛，谷中風起，水吹着人，常濛濛如四五月，其最著者曰「大龍湫瀑布」，天臺之石梁，猶遜其奇焉。(註100)

普陀山

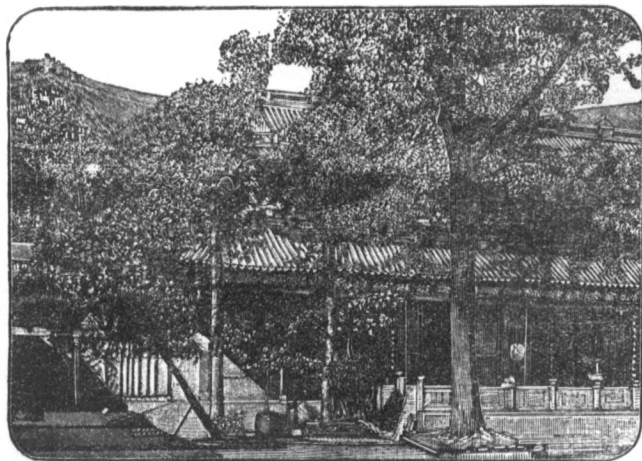
普陀山(註97) 在定海縣東八十里。山徑幽曠，嘉木蕭森，爲中國佛教四大名山之一。

(註98) 所謂『海天佛國』是也。普陀獨立大海中，南北長十餘里，廣三四里，周遭六七十里。自梁貞明中(十世紀初)始立佛寺，今全山百數十寺，住僧數千人，無他居民。山之概東多而西少，水之概南深而北淺，外多平岡幽洞，內多崇山曲澗焉。白華頂(俗名佛頂山)居四山之中，爲衆峯之傑，高一千呎，頂圓而平，杳無樹木，建燈塔於其上，名曰天燈，爲海舟指示迷津。白華頂之東爲錦屏山，其麓曰法雨寺，一名後寺，寺爲雍正年建勅建，務極崇侈，有白玉佛一尊，高約五尺。錦屏山之東爲飛沙嶼，飛沙嶼之東爲梵音洞山。相傳明以前梵音洞山與普陀大山相隔，風濤極惡，賈客香船，守風其間，有一月不達者。後飛沙日積，漸成邱阜，兩峯連屬，其路遂通，自東至西，互三里，闊百餘丈。梵音洞爲山正東極端處，洞口峭然危峻，高三四十丈，陡壁兩崖，如門洞然。普陀之東海濱曰千步沙，約五里許，平沙萬頃，一望無垠，沙水相激，成銀濤一線，終日不絕。法雨寺前有智度橋，卽青玉澗與

〔附圖 28〕 普陀千步沙



〔附圖 29〕 普陀法雨寺大圓通殿



諸水匯流處，橋跨其上，廣二丈，長九丈餘，廣渚澄潭，林木茂生，幽香絕俗。普陀溪澗最稀，由前歷後，此爲冠矣。由智度橋而南，石路與千步沙並行，一路帶山映海，翠靄銀濤，應接不暇。至玉堂街而普濟寺門牆在望矣。普濟寺一名前寺，山中香火之盛，以前後寺爲冠。寺西曰三摩地，山固多奇石，至此若會。石有臥者，雖立者，蹲欲起者，墮復留者，鳥翔而獸舞者，不可殫狀。寺東有太子塔，元統中（1333）諸王宣讓者，施紗千錠所建，高九丈六尺，俱用太湖美石，製造堅固，雕刻精巧，凡五層，每層四面，各安佛相，變化不一，瑞容妙麗，眉目顯盼如生。今上層已毀，祇餘四層。復東爲潮音洞，巖石叢起沙中，廣至畝餘，高二十餘丈，穹上虛下，宛若漏屋，當潮水遇風，狂號駛奔入洞中，聲若轟雷，洶巨觀也。自前寺山門，至南海濱，約一里，皆琢石甃成孔道，隨形高下，道旁多古木，交景垂蔭，謂之妙莊嚴路。（註108）落伽山一名小普陀山，峙於普陀東南十餘里海中，兩山之間，風濤險惡，旅客視爲畏途。落伽山甚小，無有愧偉幽邃之奇觀。

評註之部

(註1) 錢塘江流域之面積

浙江省面積 ||| 36,000 方英里

錢塘江流域 ||| 12,000 方英里

閩江流域 ||| 18,000 方英里

揚子江流域 ||| 521,000 方英里

(註2) 秦始皇與浙江之關係

史記卷六秦始皇本紀：「三十七年，浮江下，過丹陽，至錢塘，臨浙江，水波惡，乃西百二十里，從狹中渡，上會稽祭大禹，望於南海，而立石刻頌秦德。」

(註3) 錢塘江之考據

見後魏酈道元撰水經注卷四十「漸江水」(長沙王氏校本)

(註4) 關於錢塘江之詩歌二首

(一) 王維(唐人) 過青溪水作(桐江上下)

「言入黃花川 每逐青溪水 隨山將萬轉 趣塗無百里
聲喧亂石中 色靜深松裏 漾漾汎菱荇 澄澄映葭葦
我心素已閒 清川澹如此 請留磐石上 垂釣而已矣」

(二) 林和靖(北宋時人) 咏秋江詩(在杭州江干)

「蒼茫水嘴鷺鷥眠 片紙無痕浸碧天」

最愛蘆花經雨後 一蓬煙火飯漁船」

(註5) 孝女曹娥傳

范曄撰後漢書卷一百十四列女傳云：「孝女曹娥者，會稽上虞人也。父盱，能弦歌，爲巫祝。漢安二年，(後漢順帝年號即西元183年)五月五日，於縣江沂濤迎婆婆神，溺死，不得屍骸。娥年十四，乃沿江號哭，晝夜不絕聲，旬有七日，遂投江而死。至元嘉元年(後漢桓帝年號即西元152年)

年)縣長度尙改葬娥於江南道傍，爲立碑焉。」按今所傳之曹娥碑，爲王羲之書，非原石。

(註6)嚴先生釣臺考

後漢書卷一百十三逸民傳云：「嚴光字子陵，會稽餘姚人也。少有高名，與光武同遊學。及光武卽位，光乃變名姓，隱身不見。帝思其賢，乃令以物色訪之，除爲諫議大夫。(如今高等顧問)不屈，乃耕於富春山，後人名其釣處爲嚴陵。瀨焉。」按嚴陵山水，清麗奇絕，所謂釣臺，實兩峯也。臺東西時，相距可數百步，陡起江干，巉巖傲睨，多松樹，倒影水中，有如游龍百餘。峯之下，先生祠堂在焉。宋范仲淹嚴先生祠堂歌曰：「雲山蒼蒼，江水泱泱。先生之風，山高水長。」

(註7)杭州灣水利地學之參考書

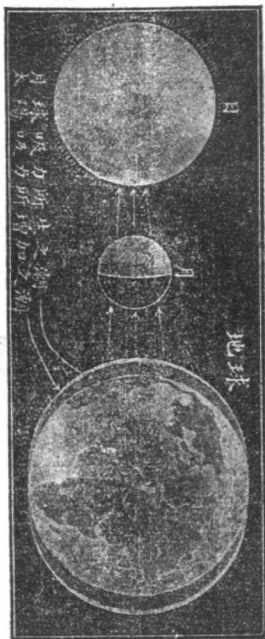
“Report on the Hydrology of the Hangchow Bay and Chien Tang Estuary,” 1921.

(上海九江路六號濟浦總局出版定價四元)

(註8)潮汐與怒潮之原因

潮汐(Tide)之來也，常爲蛇形之波浪，互相追隨，漾漾不息；且應期而不爽，若有韻然，實天然。

界大神奇之一。潮汐每晝夕漲退兩次，實時24小時52分鐘，適為月球一度繞地球之期，故二千年前，已有創潮汐。因月而生之說者。特吸力之理，至十九世紀賴英人牛頓(Newton)之推算而大明。潮汐於12小時26分鐘之週期內，6小時13分為滿潮(Flood tide)即水面增進之時，其餘6小時13分為干潮(Ebb tide)即水面低減之時。一日中水面最高時為高潮，最低時為低潮。潮汐之成又有太陽吸力作用，但影響不及月球吸力之大。有時日與月同力作用，於是有所謂大潮汐，有時二力相反，於是有所謂小潮汐。潮汐漲落之差，大約以陰曆每月初三四與十七八為最大。



所謂怒潮（或稱曰濤。Tide）者，乃潮之最大者，其成因詳見竺可楨著錢塘江怒潮篇，（載於科學雜誌二卷十號）今節錄於下：

「怒潮實潮中之最足驚異，大抵成於沿海河口，順大潮而來。凡潮浪自海中進行至大陸時，若海邊或河口之水過淺，則其進行之速率頓減。速率減則海中之新潮驟進相迫，因而堆積增高。其結果則潮浪之水面乃迥高於河中之水面，水乃自河口內進。兩岸相距愈近則潮浪愈高。卒至成爲飛沫怒濤有奔騰澎湃萬弩齊發之勢。是爲怒潮。俟河口之水量逐漸增高，潮浪之速率復原，怒潮乃止。」

凡江中之有怒潮者，必具有以下三要素：

- (一) 必須濱海，河之流入湖沼者，不能有怒潮。
- (二) 河口必須成箕形，外口極濶，內部逐漸狹減。
- (三) 河口必須甚淺，且須有沙礁橫梗口外，潮退時沙土曝露水面上，然河中水流宜甚速。」

觀卷首「杭州灣全圖」則知錢塘江口之形狀位置極宜於怒潮也。

(註9) 西漢文學家之咏潮賦

枚乘七發「將以八月之望，觀濤於廣陵之曲江，（浙江亦名曲江）……其始起也，洪淋淋焉。若白鷺之下翔，其少進也，浩浩盪盪，（音泥）如素車白馬帷蓋之張，其波涌而雲亂，擾擾焉如三軍之騰裝；其旁作而奔起也，飄飄焉如輕車之勒兵，前後絡繹，突怒而無畏，遇者死，當者壞……沌沌渾渾，聲如雷鼓……橫暴之極，魚鼈失勢……神物怪疑，不可勝言。」（原文載於文選卷三十四）

(註10) 浙江潮成因之辨論

詳見柳堂記浙江大潮，（載於古今遊記叢鈔卷十九）又杭辛齋浙江潮源委質疑（載於申報十二年九月二十九日）

(註11) 浙東浙西之異點

引用明王士性五岳游草語（見顧亭林天下郡國利病書卷一）

(註12) 苕溪釋名與東天目山之故事

茗一名凌霄花，穗如鳳尾，花落黃色。相傳苕溪夾岸多茗花，秋時飄散水上如飛雪，故名。

東天目山有古剎曰昭明禪院，建於梁大同間。（梁武帝年號當西元第六世紀中葉）昭明太子名統，聰慧好學，東宮有書幾三萬卷，嘗撰文選一書，采集秦漢以來詩文甚富。太子被讒，不能自明，遂由京城（南京城）逃至東天目山修禪。

* * * * *

（註13）浙東羣山之名義與古蹟

（一）會稽山

史記卷二夏本紀：「或言禹會諸侯江南，計功而崩，因葬焉。命曰會稽。會稽者，會計也。」又卷四十一越王勾踐世家：「越王勾踐其先禹之苗裔，封於會稽，以奉守禹之祀。勾踐立，元年（即西曆紀元前496年）吳王闔廬與師伐越，勾踐使死士挑戰。吳師敗於檣李，（今嘉興縣）射傷吳王闔廬。三年，勾踐與師，吳王聞之，悉發精兵擊越，敗之夫椒。（在太湖中）越王乃以餘兵五千入保棲於會稽。勾踐之困會稽也，苦身焦思，身自耕作，與百姓同其勞，使范蠡文種治國政，謀之二。

十二年吳王夫差北會諸侯於黃池（今河南封邱縣）吳國精兵從王，惟獨老弱留守。勾踐乃發習流（蓋卽水兵）二千，敎士四萬人，君子六千人伐吳，大破吳。勾踐使人謂吳王曰：「吾置王甬東（今舟山島）君百家。吳王謝曰：『吾老矣，不能事君王，遂自殺。當是時，越兵橫行江淮東，諸侯畢賀，號稱霸王。』」

（二）四明山

唐六典（成云唐開元年間西元八世紀初葉）云：「江南道名山四明山，羣峯之中，有分水嶺，石窗四面玲瓏，中通日月星辰之光，亦曰四窗，故曰四明。」

（三）天台山與智者大師

智者大師名智顛，本姓陳，湖北江陵人。幼時喜遊僧寺，年十八，往長沙果願寺而出家焉。受業於法緒慧曠慧思諸禪師，誦法華經，得其三昧。學成，便至金陵，與法喜等三十餘人在瓦官寺創宏禪法。江表名士如陳陵等，俱所歡迎，而一代高僧亦皆率其學徒來問津焉。講智度論，綿歷八周。師欲卜居勝地，嘗夢巖崖萬重，雲日半垂，其側滄海無畔，泓澄在於其下。乃以夢中所見，通告

門人咸曰：『此乃會稽天台山也。晉宋英達，莫不栖焉。』因與慧辯等二十餘人，挾道南行，至天台山，愛其山峯秀發，清溪鑒心，且喬木參天，薜蘿翳徑，巒巒所至，樵牧罕至，乃息心其地，時以陳太建七年（575年）秋九月也。處既閑敞，易得尋真，數年之間，化移海岸。陳宣帝下詔曰：『禪師佛法深，國之望也。』徵召還都，前後七使，遂返南京。於太極殿講仁王經，天子親臨，王子貴族並崇戒範，稱爲希有之盛。及南朝敗覆，隱於廬山。隋既統一，佛法再興，皇子大業（即隋煬帝）督師淮海，虔誠信佛，命械遠迎，卽於開皇十一年（591年）十一月二十三日，於揚州設「千僧會」，上尊號曰智者大師。旋歸天台國清寺，卒年六十有九，卽開皇十七年（597）十一月二十四日也。死後安措西南峯上，仍立白塔，使見者發心。所著法華疏等各數十卷，（佛教「天台宗」一名「法華宗」者，以此）皆出口成章，侍人筆記。及煬帝卽位，便藏諸「麟閣」。每年諱日，帝必廢朝。楊素有言：『顛東西垂範，化通萬里，所造大寺三十五所，手渡僧衆四千餘人，傳業學士三十二人，習禪學士，散流江漢，莫限其數。』（詳見唐釋道宣撰高僧傳二集卷二十一國師智者天臺山國清寺釋智顛傳）

(四) 栢蒼山

栢卽檜也，松身柏葉，山多此木，故名。

(五) 雁蕩山

雁蕩山絕頂有湖，方十餘里，水常不涸，雁之春歸者留宿焉，故曰雁蕩。

*

*

*

*

*

(註14) 浙江各縣建置考

根據顧祖禹著讀史方輿紀要卷八十九至九十四（顧祖禹字景范，江蘇常熟人。此書康熙六年即1667年出版）

(註15) 越國史詩

(一) 李白（唐人）越中覽古

『越王勾踐破吳歸 義士還家盡錦衣

宮女如花滿春殿 只今惟有鷓鴣飛』

(二)王軒(唐人)遊苧蘿山詩

「佳人去千載，溪山久寂寞，野水浮白鷗，巖花自開落。」

猿鶴舊清音，風月閒臺閣，無語立斜陽，幽情入天幕。」

(註16)秦會稽刻石

顧炎武(1612年生1681年卒)日知錄卷十三云：「秦始皇刻石凡六，皆鋪張其滅六王并天下之事，其言貽首風俗，在泰山則云：「男女禮順，順遵職事，昭隔內外，靡不清淨。」在碣石門則云：「男樂其疇，女修其樂。」如此而已。惟會稽一刻，其辭曰：「飾省宣義，有子而嫁，倍死不貞，防隔內外，禁止淫佚，男女絜誠，夫爲寄猥，殺之無罪，男秉義程，妻爲逃嫁，子不得母，感化靡清。」何其繁而不殺也。攷之國語：「自越王勾踐，棲於會稽之後，惟恐國人之不蕃，故令壯者無取老婦，老者無取壯妻，女子十七不嫁，其父母有罪，丈夫二十不娶，其父母有罪，生丈夫二壺酒一犬，生女子二壺酒一豚。」內傳子胥之言亦曰：「越十年生聚。」吳越春秋至謂「勾踐以寡婦淫佚過犯，皆輸山上，士有憂患者，令遊山上以喜其意。」當其時蓋欲其民之多，而不復禁其淫佚。傳至六

國而其風猶存。故始皇爲之厲禁，而特著於刻石之文，以此與滅六國并天下之事並提而論。」
(註17) 山越開闢史

詳見劉芝祥 山越考 (載於史地學報第三卷第四期)

(註18) 東山與蘭亭

謝安字安石，(東晉時人 320—385) 原籍河南太康縣人，隱居浙江上虞縣。時人語曰：「安石不出，如蒼生何。」年四十餘，始爲大官。其姪玄等破苻堅有功，卽歷史上著名「淝水之戰」。是也。讀史方輿紀要卷九十二云：「東山在上虞縣西南四十五里，巍然特出，衆峯拱抱，登陟幽阻，至其巔則軒豁呈露，萬峯林立，煙海渺然，爲絕勝處，卽晉謝安所居。」

王羲之字逸少，(東晉時人 321—379) 原籍山東臨沂縣，服官浙江紹興縣。晉書王羲之傳：「會稽有佳山水，名士多居之。謝安未仕時亦居焉。孫綽李充許詢支遁等皆以文義冠世，與羲之同好。羲之嘗與同志宴集於蘭亭。」王羲之蘭亭集序：「永和九年(晉穆帝年號 353年)歲在癸丑，暮春之初，會於會稽山陰之蘭亭，修禊事也。(臨水洗濯除去宿垢，謂之禊，蓋卽洗禮)」

羣賢畢至，少長咸集。此地有崇山峻嶺，茂林修竹；又有清流激湍，映帶左右，引以為流觴曲水。列坐其次，雖無絲竹管絃之盛，一觴一詠，亦足以暢敘幽情。是日也，天朗氣清，惠風和暢，仰觀宇宙之大，仰察品類之盛，所以遊目騁懷，足以極視聽之娛，信可樂也。』

(註19) 晉時鄞縣之光景

詳見陸士龍文集（商務印書館四部叢刊之一）答車茂安書（陸雲字士龍，陸機之弟，三世紀末四世紀初之人）

(註20) 宋時浙江之居民

葉適原文，見陳漢章中國通史第二冊頁114。

(註21) 南宋浙江學者

(一) 甯波……楊簡袁燾舒璘沈煥……傳陸象山之道

(二) 金華……何基王柏金履祥

(三) 温州……薛季宣葉適陳傅良

傳程伊川朱晦庵之道

諸儒皆講求修身爲人之道，研窮心性，篤於踐履，所謂『道學先生』是也。

(註22) 仙霞嶺路

凡自浙入閩者，由江山縣南十五里清湖渡舍舟登陸，連延曲折，逾嶺而南；至閩省浦城縣南，復舍陸登舟，以達閩海。

(註23) 浙江之省道

路綫	里數	經過地點	備註
① 浙蘇線	235	省城——崇德——嘉興——王江涇鎮	
② 浙皖正線	202	省城——餘杭——臨安——於潛——昌化——昱嶺關(接安徽之屯溪鎮)	杭餘路已經通車
③ 浙皖副線	265	省城——德清——吳興——長興——泗安(接安徽之廣德縣)	
④ 浙贛線	592	省城——餘杭——富陽——新登——桐廬——建德——蘭溪——龍游——衢縣——常山(接江西玉山縣)	

⑤浙閩正線	897	省城—— <u>蕭山</u> —— <u>紹興</u> —— <u>嵎縣</u> —— <u>新昌</u> 天台—— <u>臨海</u> —— <u>黃巖</u> —— <u>温嶺</u> —— <u>樂清</u> 永嘉—— <u>瑞安</u> —— <u>平陽</u> （接 <u>福建福鼎縣</u> ）	紹蕭一段工 程告竣
⑥浙閩副線	853	省城—— <u>蕭山</u> —— <u>諸暨</u> —— <u>東陽</u> —— <u>永康</u> 縉雲—— <u>麗水</u> —— <u>雲和</u> —— <u>龍泉</u> —— <u>慶元</u> （接 <u>福</u> ） 建政和縣	

（註24）獨松關之史蹟

據顧祖禹讀史方輿紀要卷八十九

（註25）明代倭寇考畧

（甲）倭寇之起原……日本自漢唐以來，通貢中國，未嘗入寇。（隋以前，吾國稱日本曰倭。）後至宋沿海開商港，日人往來漸多。明太祖破滅羣雄，一統中國，然方國珍張士誠之餘黨，往往竄至海島，糾合日人內犯。政府命湯和經略沿海，於海甯澈浦乍浦三處，築城戍守，沿海共有戰艦四百餘艘，布置周密。是故海上太平，凡二百年。倭寇之起，由於中國人民，暗通外國商船，往來寧波沿海，私與內地土豪貿易，又勾引日本奸民，借其強悍，以為護翼。土豪專通商之利，始則欺官廳而通外人，繼又藉官廳而欺外人，并其貨價而吞沒之，遂起變亂。倭船又有內地

奸民爲之響應，於是海賊劫掠，千百成羣，遍地爲患。

(乙)倭寇與氣候之關係……倭船由日本開洋，必經抵陳錢山（卽馬鞍列島）歇潮候風，集艘分犯。若遇東南風高，則望羊山以犯蘇松浙；東南風和，則望舟山朱家尖以犯寧紹；東北風和，則望大佛頭三山鳳凰山以犯台溫；東北風急，則越桐山流江以入閩。大抵倭船之來，恆在清明之後，前乎此風候不常，屆期方有東北風多日而不變也。過五月風自南來，倭不利於行矣。重陽後亦有東北風。過十月風自西北來，亦非倭所利矣。故防倭以三四五月爲大汎，九月爲小汎焉。

(丙)寧波海防概要……寧波濱海幾六百里，置「衛」者四：曰定海（卽鎮海關）曰昌國（卽舟山）曰觀海（屬慈谿縣）而寧波衛則附於府城。衛之隙置「所」者十，如穿山大嵩等處是也。所之隙置「巡檢司」者十九，如岱山石浦等處是也。莫不因山塹谷，高其城垣，陳列兵士，以禦非常。

(丁)倭寇之平息……嘉靖四十二年（1563）名將俞大猷戚繼光等擊破倭船於平海衛（今

福建興化縣) 患始浸息。然餘寇猶據臺灣，時出沒海上。

(參考顧亭林天下郡國利病書卷八十四至九十)

(註26) 宋元時代沿海貿易情形

詳見桑原隲藏著蒲壽庚之事蹟一書 (大正十二年出版，上海靶子路一二二號東亞研究會發行)

* * * * *

(註27) 杭州滄海桑田之變

語在蘇軾六井記 (見杭州府志卷三) (杭州府志乾隆四十九年邵晉涵等續修)

(註28) 唐初杭州人口

據乾道臨安志 (宋周恮撰)

(註29) 唐代杭州之海上貿易

語在李華杭州刺史廳壁記 (此文作於代宗永泰二年即766年)

(註30) 杭州與蘇州

白樂天(772-846)憶江南詩云：『江。南。憶。最。憶。是。杭。州。』又云：『江。南。憶。其。次。憶。吳。宮。』

(註31) 有美堂

有美堂在吳山。嘉祐二年(1067)梅摯(字公儀成都人)出守杭州，仁宗賜詩寵行。詩云：『地。有。湖。山。美，東。南。第。一。州。』摯以詩之首章名堂曰「有美」，命歐陽修撰記，時嘉祐四年也。

(註32) 臨安之戶口

據吳自牧繁梁錄第十六米鋪條(此書成於宋度宗咸淳十年即1274年)

(註33) 梅嶺

據顧祖禹讀史方輿紀要卷九十壽昌縣

(註34) 南宋之財政

詳見李心傳建炎以來朝野雜記卷四十五

(註35) 南宋之四大商港

詳見桑原隲藏蒲壽庚之事蹟頁四七〇 吳自牧語見夢梁錄卷九九「左藏庫」條

(註36) 太學三舍法

三舍法起於王安石。(1021-1086) 徽宗時詔取士皆從學校，廢科舉法。南宋雖有科舉，仍以

三舍養士（詳見陳漢章中國歷代大學學制述）

(註37) 臨安之都市生活

詳見夢梁錄卷十三

(註38) 西湖之草船

據夢梁錄卷十二

(註39) 臨安之節日

詳見夢梁錄卷一至卷六

(註40) 臨安元宵舞隊詩

「斜陽盡處蕩輕煙。

輦路東風入管弦。

五夜好春隨步暖 一年明月打頭圓

香塵掠粉翻羅帶 蜜炬籠綃鬪玉鉤

人影漸稀花露冷 踏歌聲度曉雲邊

李賀房作（載於周密武林舊事卷二）

（註41）勝景園

陸游南園記：『其地實武林之東麓，而西湖之水匯，其下天造地設，極湖山之美……因其自然，輔以雅趣……飛觀傑閣，奇葩美木，莫不畢備……外而高明顯敞，如蛻塵垢；入而窈窕邃深，疑於無窮……自紹興以來，王侯將相之園林相望，莫能及南園之髣髴者。』此文作於慶元三年即1197年）

鄭厚勝景園詩（載於乾隆杭州府志卷二十四古蹟）

「會役杭州幾萬家 累山驅石事游奢

畫船夜醉西湖月 金剪春分內苑花

京兆有人能學犬*

玉津無樹可棲鴉

欲聽野老談遺事

來問斜陽駐酒車」

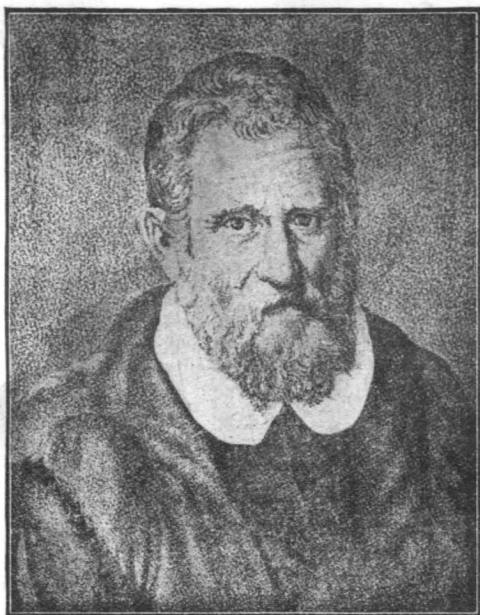
*宋史趙師彝傳：「侂胄嘗飲南園，過小莊，謂師彝曰：此真田舍間氣象，但欠犬吠鷄鳴耳。俄

聞犬嗥叢薄間，問視之，師彝也。」南園亦名玉津園。

(註42) 馬哥孛羅遊記

馬哥孛羅事迹詳見張星烺著馬哥孛羅遊記導言（載於北京地學雜誌第十三年八九期，以後逐期揭載）今列一簡單年表於下。

張星烺君云：「哥倫布所以發願遠航，立志數十年而不渝，冒死重洋而不惜者，實馬哥孛羅遊記宣揚鋪飾之功，有以引誘之也。」英人威爾思（E. G. Wells）云：「十三世紀時，有一種著作，在世界上發展了許多新勢力，這部著作名曰馬哥孛羅遊記（*Travels of Marco Polo*）嘗在歐洲人的思想中開闢了東方亞洲的世界……使葛馬（Vasco da Gama）到印度，哥倫布到美洲，把古代平坦狹小的世界改變為現今圓形的地球，按功論賞，卻不得不推這部著作。



從前我在薩維耳地方(Saville)看見這部著作，據說他就是哥倫布的，在書頁的邊際上，他還註着許多解釋呢。(見東方雜誌二十一卷二十四號得一譯全世界最重要十大名著。)

- 1251(蒙古憲宗元年,宋理宗淳和11年)……馬哥孛羅生
1271 元世祖至元7年)……馬哥東遊
1272……蒙古滅宋
1277……馬哥任爲樞密副使
1279……出使西南
1283……任爲揚州軍民長官
1291(至元29年)……扈從蒙古公主離泉州至波斯
1295(元成宗元貞元年)……馬哥抵意大利威尼斯故里
1298(大德2年)……在獄中述游記
1325(元泰定2年)……馬哥卒
1492(明孝宗弘5年)……哥倫布發現新大陸

本書譯文依據老圃君馬哥博羅遺書（載於申報十二年五月份）

（註43）杭州大火

據陶南村先生（名宗儀，黃巖人）輟耕錄「火災」條。（此書成於元至正二十六年即1366年）輟耕錄又言火災之後，越十七年，（即至正十九年）繼以兵災，說詳「杭人遭難」條。其言曰：『至正己亥冬十二月，金陵游軍斬關而入，突至城下，城門閉。三月餘，各路糧道不通。城中米價湧貴，一斗直二十五緡。越數日，米既盡，糟糠亦與常日米價等，有費力人得食，貧者不能也。老幼婦女，三五成羣，行乞於市，雖姿色艷麗而衣裳濟楚，不暇自愧也。至有合家父子夫婦兄弟，結袂把臂共沈於水，亦可憐已。一城之人，餓死者十六七。軍既退，吳淞米航輻輳，藉以活，而又大半病疫死。』

* * * * *

（註44）梁任公論浙江近代學風

見清華學報第一卷第一期近代學風之地理的分佈篇

(註45)張楊園先生事畧

詳見李元度國朝先正事略 先生生明萬曆三十九年，卒清康熙十三年。(1611—1674)

(註46)浙東學風

章言見文史通義卷五浙東學術篇；梁言見清代學者整理舊學之總成績第六章史學（載於東方雜誌二十一卷十七號）。

(註47)王陽明與其學說

王守仁字伯安，學者稱陽明先生，餘姚人也。生於明成化九年。(1473)性豪邁，慨然以聖人可學而至。年二十六，登進士。武宗時，與宦官劉瑾忤，謫居貴州龍場驛。劉瑾卒，召還。武宗正德十四年(1519)寧王宸濠叛於南昌，先生起兵討平，有功，封新建伯。其後巡撫江西南部，屢樹武功。嘉靖八年卒。(1529)年五十七。先生之學，始泛濫於文學，繼而徧讀朱子理學著作，循「窮理格物」之訓，無所得；於是出入於佛老者久之。至流貴州，備嘗辛苦，乃研究陸子（與朱子反對）「心即理」之學說而大覺悟。自是以後，宗旨確立，專倡「致良知」及「知行合一」之教。

柳翼謀先生云：『陽明之學之最有利益於世道者，即在主張知行合一之一語。自宋以來，書冊日多，著述日富，講求討論，雖進於前，而人之立身行事，反與書冊所言分而爲二，充其弊必有學術日昌，人心日壞之現象。陽明著眼此點，故勸人卽知卽行，使知不但徒騰口說無益，卽冥心妙悟而不驗之實事，亦無益。此真當時科舉中人口孔孟而心跖躄之對證妙藥，抑亦吾國從古以來聖哲真傳。』（見中國近世文化史第二十章明儒之學）

（註48）黃梨洲之民權思想

明夷待訪錄原君篇：『古者以天下爲主，君爲客，凡君之所舉世而經營者爲天下也。今也以君爲主，天下爲客，凡天下之無地而得安寧者爲君也。是以其未得之也，屠毒天下之肝腦，離散天下之子女，以博我一人之產業；曾不慘然曰：『我固爲子孫創業也。』其既得之也，敲剝天下之骨髓，離散天下之子女，以奉我一人之淫樂，視爲當然，曰：『此我產業之花利也。』然則爲天下之大害者，君而已矣。』

（註49）明末浙東義婦

參觀鮚埼亭集中錢忠介張蒼水及翁洲(舟山)六大忠臣五君子六狂生諸傳。

(註50) 章實齋之史學

詳見張其昀：劉知幾與章實齋之史學（載於學衡雜誌第五期）

又 胡適：章實齋先生年譜（商務印書館出版）

(註51) 浙江三先生

詳見章太炎著章氏叢書文錄二：俞先生傳，孫詒讓傳，黃先生傳。

(註52) 何謂「禮」？

黃玄同先生嘗曰：「輓漢宋之末流者，其惟禮學耶！文章非禮則淫哇；政事非禮則雜霸；義理非禮則虛無。禮學廢則國亂而民蕩。」「禮」究何物耶？近人周作人說之云：「生活之藝術。這個名詞，用中國固有的事來說便是所謂禮。斯諦耳博士在儀禮的序上說，「禮節並不單是一套儀式，空虛無用，如後世所沿襲者。這是以養成自制與整飭的動作之習慣，唯有能領解萬物感受一切之心的人纔有這樣安詳的容止。」從前聽見辜鴻銘先生批評英文禮記譯名的不

妥當，以爲「禮」不是 Rite 而是 Art，當時覺得有點乖僻，其實卻是對的；不過這是指本來的禮，後來的禮儀禮教都是墮落的東西，不足當這個稱呼了。（詳見語絲第一期生活之藝術篇）

〔註53〕縮膏學會

發起縮膏學會宣言書（載於北京大學日刊第1333號）有云：「同人等與孫先生誼屬同鄉，情殷私淑，聲歎久疏，欽遲殊切，爰集同志，發起縮膏學會。其設施有二：一則研求孫氏所學，以整理其遺書，以發揮其餘緒；一則開放玉海樓藏書（約八九萬卷）設縮膏圖書館，以供研求國學者之稽討。」

* * * * *

〔註54〕浙江省行政區域及沿革表

〔道〕

〔縣〕。 〃道治

〔舊府屬〕

(一) 錢塘道

- 杭縣(舊錢塘仁和二縣)○海寧○富陽○餘杭○臨安○
於潛(舊嘉興秀水二縣)○嘉善○海鹽○崇德(舊石門
縣)○平湖○桐鄉
- 吳興(舊烏程歸安二縣)○長興○德清○武康○安吉○
孝豐

杭州府
嘉興府
湖州府

(二) 會稽道

- 鄞縣○慈谿○奉化○鎮海○象山○南田(舊石浦廳與
南田廳)
- 定海
- 紹興(舊山陰會稽二縣)○蕭山○諸暨○餘姚○上虞○
嵊縣○新昌
- 臨海○黃巖○天台○仙居○寧海○溫嶺(舊太平縣)

寧波府
定海直隸廳
紹興府
台州府

(三) 金華道

- 金華○蘭谿○東陽○義烏○永康○武義○浦江○湯溪
- 衢縣(舊西安縣)○龍游○江山○常山○開化
- 建德○淳安○桐廬○遂安○壽昌○分水

金華府
衢州府
嚴州府

(四) 甌海道

- 永嘉○瑞安○樂清○平陽○泰順○玉環
- 麗水○青田○縉雲○松陽○遂昌○龍泉○慶元○雲和
- 宣平○景寧

温州府
處州府

(註55) 浙江省與歐洲諸國比較表

	面積(方哩)	人口(千)
浙江省	36,680	22,000
比利時	11,400	7,700
英國	121,600	47,000
法國	213,000	42,000
德國	208,800	60,000
瑞士	15,900	4,000

(註56) 浙江制憲事業之經過

自浙江督軍盧永祥於民國十年六月四日通電主張各省自定省憲後，浙江省憲起草委員會於同月十六日開幕，起草省憲，旋經浙江省憲法會議議決。而「中華民國浙江省憲法」一百

五十八條遂於同年九月九日宣布，是爲「九九憲法」。同日尙宣布施行法二十二條。但二法宣布之後，迄未實行。

泊民國十一年省議會以爲「九九憲法」未經全民投票總決，遂議決再由全民起草，而將「九九憲法」作爲草案之一。至民國十一年十一月開浙江省憲法審查會於杭州，計議決憲法草案三種，卽所謂「紅」「黃」「白」三色憲法是也。「三色憲草」議決後，當卽定十二年八月一日爲舉行總決之期，卽由各縣鎮鄉屆時一律總投票。但預定時日業已經過，而總決仍未舉行，「三色憲草」之尙未發生效力，與「九九憲法」無以異也。

浙江省憲法草案，詳載中國年鑑第一回頁 92 頁 129

(註57) 江南新省議

載于願亭林天下郡國利病書卷八十八

(註58) 太湖特區意見書

無錫公民華文川籌設特別區意見書(原文見申報十四年三月十日)

『(一)太湖之流域。按太湖流域其範圍適介於江浙兩省之間，其境地互相銜接，其風俗習慣性情知識大致彷彿，其人民互結婚姻，通交際，數千年來敦睦相安，不生嫌隙。卽國家稅源收入，亦較他處爲巨，是該流域最爲兩省菁華完善之區。』

(二)特別區之組織。此次江浙之疊起戰爭，全係兩省軍閥之互爭地盤，及意氣上之作用，與人民絕無關係。而人民之因此受直接間接之損失，統計不下億千萬元，此中痛苦，罄竹難宣。(如浙之湖州嘉興一帶，蘇之松江嘉定青浦崑山太倉瀏河蘇錫常鎮各縣屬，無不同受搶掠焚毀，殺戮遷徙之痛，與夫給養，勒餉，拉夫，封船之苦) 脂膏已竭，後患方殷，不及今速謀自衛，必將淪胥以亡。』

(註59) 浙江都市人口

此一統計係據海關郵局教會及警察廳各種調查，取其折中之數。

(註60) 浙江人口密度

根據東南大學地學系所造「浙江人口密度圖」

(註61) 浙江之方言

根據一九二二年耶穌教會出版之中華歸主一書(The Christian Occupation of China)

(註62) 畚民

詳見沈作乾畚民調查記(載於東方雜誌第二十一卷第七號)

「畚民」曾受高等教育者，據云僅有一人，名藍綯，遂昌人，南京高等師範學校畢業，

(註63) 九姓漁戶

見馮巽占浙故叢談(載於地學雜誌第十一號)

* * * * *

(註64) 杭州氣候歌謠

委巷叢談云：杭州以冬夏二至後數九以紀寒暑。(冬至在陽曆十二月二十二日夏至在六

月二十二日)

(甲) 冬至後『一九至二九，招換不出手 三九二十七，雞頭吹鷓栗 四九三十六，夜眠如露宿

五九四十五，太陽開門戶 六九五十四，貧兒爭意氣 七九六十三，布衲兩頭擔

八九七十二，貓狗尋陰地 九九八十一，犁耙一齊出。』

(乙)夏至後『一九至二九，扇子不離手 三九二十七，冰水甜如蜜 四九三十六，拭汗如出浴

五九四十五，頭戴秋葉舞 六九五十四，乘涼入佛寺 七九六十三，牀頭尋被單

八九七十二，思量蓋夾被 九九八十一，家家打炭塹』

(註65)南宋時杭州之氣候

詳見竺可楨著中國歷史上氣候之變遷(載於東方雜誌第二十二卷第三號頁九〇)

(註66)杭州之海風

用蔡襄清暑堂記語(此文作於宋英宗治平三年即1066年)

(註67)杭州雨量之解釋

詳見 Kendrew: The Climates of the Continents, 1922. (Chap. II, China)

參觀竺可楨著氣象學第十九圖「風暴途徑」(百科小叢書第一種)

(註68) 颶風

颶風與溫帶中風暴不同之點，可列表比較之。

類別	名稱	範圍	方向	時季	速率(每小時)
溫帶風暴	旋風	大(直徑自五百哩至千里)	自西至東	冬日居多	小(冬2237哩) 夏(約237哩)
熱帶風暴	颶風	小(直徑二三三百哩)但風力較猛雨量較多	自東至西	夏日居多	大(約100哩)

民國十年浙江颶風，詳見竺可楨著「去秋江浙海濱之兩颶風」（載於史地學報一卷三期）
 民國十二年浙江颶風，詳見旅京浙江同鄉會孫寶琦等公函。

(註69) 富陽之茶與鮓

明時富陽鮓魚與茶並貢，僉事韓邦奇爲之謠曰：

評註之部

富陽江之魚 富陽山之茶

魚肥賣我子 茶香破我家

採茶婦 捕魚夫 官府拷掠無完膚

昊天何不仁 此地亦何辜 魚何不生別縣 茶何不生別都

富陽山何日摧 富陽江何日枯 山摧茶亦死 江枯魚始無

於戲 山難摧 江難枯 我民不可蘇

(註70) 處州林業

見胡先驕浙江採集植物遊記 (載於學衡雜誌第十二期)

(註71) 浙江之礦產

浙江礦產之著名者，如寧波四明山之石坑 (建築材料) 奉化銀山港之銀礦 江山縣之石版，

平陽縣之明礬，(澄水用，染業硝業用) 青田縣之皂石 (可製瓷釉)

(註72) 浙江農產輸出表

見上海遠東地學會出版中國商業政治地理大全頁五十六。(The New Atlas and Commercial Gazetteer of China 1917)

(註73) 浙江三大港貿易類比較表

見陳重民今世中國貿易通志第一編頁一百十二。(民國十三年出版)

(註74) 寧波之航路

甯波至上海 134 海里；至温州 208 海里；至福州 560 海里；至日本長崎 609 海里。

(註75) 寧波商人之批評

此係日本人之議論，見東亞同文會編著支那省別全誌第十三卷「浙江省」頁五十。(大正

八年出版)

(註76) 江南運河之航路

航路	哩數	小時	目的地	寄港	地
○蘇杭線	105	1.5	蘇州	吳江	平望 震澤 南潯 湖州 菱湖

① 滬杭線	113	20	上海	嘉善	嘉興	崇德	塘棲
② 杭湖線	39	24	湖州	雙林	新市	塘棲	(塘棲至湖州一段僅通民船)

(杭州至鎮江250哩)(1哩等於1.1里半)

* * * * *

(註77) 朱買臣墓

嘉興城東三里，有朱買臣墓，其妻墓在縣北十八里，一名「羞墓」。前漢書卷六十四：「朱買臣字翁子，吳人也。家貧，好讀書，不治產業，常艾薪樵，賣以給食。擔束薪，行且讀書，其妻亦負戴相隨，數止買臣毋歌嘔道中。買臣愈益疾歌，妻羞之而去。買臣笑曰：我年五十當富貴，今已四十餘矣，汝苦日久，待我富貴報汝功。」妻恚怒曰：如公等終餓死溝中耳，何能富貴？買臣不能留，即聽去。其後買臣獨行歌道中，負薪墓間，故妻與夫家俱上冢，見買臣飢寒，呼飯飲之。後數歲……上(漢武帝)拜買臣會稽太守(元前136年)……會稽聞太守且至，發民除道，縣吏並來迎，車百

餘。乘入吳界，見其故妻妻夫治道，買臣駐車，呼令後車載其夫妻，到太守舍，置園中，給食之。居一月，妻自經死。」

方孝孺（明初天台人）買臣妻墓

「青草池邊一坟丘 千年埋骨不埋羞

叮嚀囑咐人間婦 自古糟糠到白頭」

（註78）太湖詩

（1）白居易太湖

「水天向晚碧沈沈 樹影霞光重疊深

浸月冷波千頃鍊 飽霜新橘萬株金

幸無案牘何妨醉 縱有笙歌不廢吟

十隻畫船何處宿 洞庭山脚太湖心」

（2）唐順之（明中葉武進人）送白尉往湖州

「君家太湖北 作吏太湖南

驛路鷄鳴近 山城樹影含

萬川疏沃野 百室競春蠶

幸此猶吾土 微官也自堪」

（註79）常玉鐵道之需要

嶺路。道路險惡，驢車困苦，屢致顛覆，磁器破壞甚多。雨天紙鹽與茶，均易損害。八十里間，二日方達。據近時統計，小車往來一日平均千五百輛，每輛平均三百斤，合計四十五萬斤。驢約六百餘頭，每頭五百斤，計三十萬斤。

(註80) 衢州處州間之行程

見胡先驕浙江採集植物游記(學衡第七第十第十二諸期)

(註81) 龍泉之二種特產

胡先驕云：『龍泉著名出產，首推寶劍。蓋龍泉昔日爲歐冶子鑄劍處，劍池尙存，故歷代相傳，遺規尙在也。鑄劍佳者，首推「千字」「萬字」號二家。最佳者價十二元，可以削鐵；價五元者可以斬釘；最賤者價一元，則僅供把玩而已。劍鞘以花梨木爲之，極爲古雅。(其木紋理緻密，波礫作花紋，樹高可五六丈，徑三四尺。)裁紙尺亦犀利可用。其他著名出產厥爲瓷。龍泉在宋時卽產佳瓷，有章生一生二兄弟二人，各設一瓷廠，兄廠所出較佳，名爲「哥窯」，弟廠所出較次，名爲「弟窯」，皆爲珍品。前三數年，一哥窯「龍虎耳瓶」價值千金。近年掘墓日衆，兼掘得舊窯址，出

土盜件極夥，價始大落。元明以還，盜業衰敗，但產粗品。今省中長吏撥款設立盜業傳習所，殆將重復七百年前之舊觀矣。傳習所開辦已四年，除審業基金外，所中經費月六百元，現在學生四十名，爲乙種實業性質。廠中有工人四十餘人，皆雇自江西者。所出瓷器，質地在景德鎮之上。陶土產地距縣約百餘里。』

(註82) 天台械鬪之風

例如民國十二年夏間，天台東鄉靈溪霞橋兩村，居民奚周兩姓，相隔不及半里，因爭山啟釁，訴訟不休。不料十一月十八日，竟發生大械鬪之事，一時兩村刀槍如林，紅白旗飄揚飛舞，槍聲隆隆，接連不絕。初則各伏村內，互相轟擊；至下午一時，戰線乃移至兩村西邊田野之間，幸因地勢關係，雙方均不能越雷池一步，是以未曾發生大慘劇；至晚間始各退回。是役結果，計靈溪死者一人，傷者三人；霞橋傷者五人。（戴於時事新報十二年十一月二十七日台州通信）

(註83) 朱舜水先生

梁任公云：『黃宗羲一六一〇生，一六九五卒；朱之瑜（即舜水先生）一六〇〇生，一六八二

卒。兩位早年都是反抗滿州最激烈的人。宗羲被政府畫起相片指名拿捕前後十一次。之瑜亡命到日本安南暹羅等處，仍常常秘密入內地，到處運動。前後經過十七八年，他們的政治活動纔停止。宗羲講陸王派理學，但他最長於歷史……朱之瑜是排斥陸王派理學的。他不喜談玄，專求實踐。他政治活動失敗之後，亡命日本，發誓非到滿洲推翻之後，斷不回國。他的偉大人格，漸漸爲日本人所認識，那時候日本宰相（事實上全國主權者）德川光國十分敬禮他，尊他爲國師。他很熱心教導日本人。日本近二百年的文化，最少有一半由他造成，這是日本史家人人公認的事實』（引明清之交中國思想界及其人物篇，載於東方雜誌二十一卷三號）中國近三百年學術史言之較詳）

* * * * *

（註85）蘇東坡西湖詩

「水色瀲灩晴偏宜。

山色朦朧雨又奇。

欲把西湖比西子。

淡粧濃抹總相宜。」

(註86) 何謂礁湖

論湖之成因，可分爲三大類。

(甲) 地面因褶縮或斷裂，故地面低陷，衆水趨之，匯積成湖。如我國之洞庭湖是也。

(乙) 地面爲「冰河」或其他動力所侵削，而呈多孔的地面，積水則成湖。如我國西藏高原諸湖是也。

(丙) 河流所帶下之泥土，淤塞河流或海灣之口，則名曰礁湖。

(註87) 西湖成因之真進一解

章鴻釗著杭州西湖成因一解（載於科學雜誌第九卷第六期）

『竺氏謂西湖由錢塘江帶下泥土積塞灣口而成，（原文載於科學第六卷第四期）是固然矣。然無論何河必挾泥沙俱行，而不必皆有湖。西湖之所以成，固必以潮流之所向，與水準（即海平面）對江岸之變遷，二者爲之基。錢塘潮之洶湧澎湃，固風聞於世矣。其來也，則自東而西，海濱泥沙隨之而上。西湖三面環山，惟東乃平坦，沙隨潮漲，西遇溪谷東下之水，不得復進，遂淤積

成長堤，而西湖之形勢成矣。若無水準變遷，則水力時時得突破之，西湖之運命亦未能長保也。據湖上所見之事實推測之，知水勢近復大退，而西湖之位置乃愈固。故西湖之成因，似不得僅以錢塘江淤泥之沈澱解釋之。其始也，則以潮力之所向，而積成湖堤；其繼也，又以水準之變遷，而維持湖命。二者乃今日所以有湖之重要條件也。又考之記載，水準變遷，歷歷可指……隋唐以前，既無城障，水勢又盛，則必更上而突西湖，亦無疑也。故記載之有西湖，雖若始於漢，然其時必隨潮出沒，潮上而湖沒，潮下而湖見，殆猶在若無若有之間耳。其在漢以前，更無論矣。故論西湖之生成年代，似不當僅以淤墊之久遠爲斷，尤當以水準之變遷始於何時爲衡。水準殆亦無時不變遷者。惟我國自有史以來，江浙閩沿岸，水勢顯有東退之迹，徵諸記載殆不誣也。」

(註88) 雷峯夕照詩

尹廷高作(元朝處州遂昌人)

『煙光。山。色。淡。溟。濛。

千。尺。浮。圖。兀。倚。空。

湖。上。畫。船。歸。欲。盡。

孤。峯。猶。帶。夕。陽。紅。』

(註89) 蘇東坡懷林和靖詩

『吳儂生長湖山曲

不。論。世。外。隱。君。子。

先。生。可。是。絕。俗。人。

我。不。識。君。曾。夢。見。

遺。篇。妙。字。處。處。有。

詩。如。東。野。不。言。寒。

平。生。高。節。已。難。繼。

自。言。不。作。封。禪。書。

我。笑。吳。人。不。好。事。

不。然。配。食。水。仙。王。

呼。吸。湖。光。飲。山。淥。

僮。兒。販。婦。皆。冰。玉。

神。清。骨。冷。無。由。俗。

瞳。子。瞭。然。光。可。燭。

步。繞。西。湖。看。不。足。

書。似。西。臺。差。少。肉。

將。死。微。言。猶。可。錄。

更。肯。悲。吟。白。頭。曲。

好。作。祠。堂。傍。修。竹。

一。盞。寒。泉。薦。秋。菊。

(註90) 飛來峯

評註之部

清邵長蘅飛來峯記（此文作於1686年）：『岩洞在峯麓有三曰龍泓，曰玉乳，曰射旭。龍泓洞深廣二室，其上圓穴，仰望見青天，如在井中，又名通天洞也。旁一竇，直入深黑，相傳有人深入數十里，聞舟楫波濤聲，反在頂上，蓋錢塘江底云。玉乳洞空廣倍龍泓，石乳下垂，青瑩膩滑，壁間泉水下滴，大旱不枯。射旭洞亦名理公，石乳盡玲瓏，有曰倒垂蓮者，圓徑丈，下拄不及地尺許，華瓣垂垂，豐上而銳末，如鏤刻然。遊人側肩從華瓣間度，最爲奇絕。理公名慧理，晉咸和間來登此峯，曰，吾國（印度）靈鷲山小嶺，不知何以飛來。峯願以此得名。』

「石乳」地質學上稱爲「石筍」，石灰岩經潛水之作用者往往有之。（參觀謝家榮地質學頁96、97）

（註91）冷泉亭

白居易冷泉亭記：『夏之日，吾愛其泉。淙淙，風冷；山樹爲蓋，崖石爲屏；雲從棟生，水與階平。若俗士，若道人，眼耳之塵，心舌之垢，不待盥滌，見輒自去。』

（註92）天竺

陶翰(唐時鎮江人)宿天竺山寺

『松柏亂巖石

山西微徑通

天。開。一。峯。見。宮。闕。生。虛。空。

正殿依翠碧

千房標石叢

夜。來。猿。鳥。靜。鐘。梵。響。雲。中。

岑翠映湖水

泉聲亂溪風

心。超。諸。境。外。了。與。懸。解。同。』

〔註93〕岳飛墓

岳飛爲南宋第一大將，文武全器，盡忠報國，而卒死於秦檜之手。墓在西冷橋西，葛嶺之麓，明正德八年(1513)「都指揮使」李隆範銅爲秦檜及妻王氏万俟卨三像，反接跪墓前。

趙孟頫(字子昂，號松雪，元時湖州人)岳墓詩

『岳王墓上草離離

秋日荒涼石獸危

南渡君臣輕社稷

中原父老望旌旗

英雄已死嗟何及

天下中分遂不支

莫向西湖歌此曲

水光山色不勝悲』

(註94) 玉泉

岳廟之後，穿林野小徑，少時達清澗寺，寺內有池方一畝，深不及丈，水清澈可鑒，異魚游泳其中，閒適可愛。白居易詩云：

「湛湛玉泉色 悠悠浮雲身 閒心對定水 清淨兩無塵」

手把青藜杖 頭帶白綸巾 興盡下山去 知我是誰人」

* * * * *

(註96) 舍利塔

蘇軾舍利塔記略：『大雄氏真身舍利（舍利卽佛骨）乃戒定慧熏修所成。其滅後百年，周厲王時，東天竺國有阿育王。* 造寶塔八萬四千，貯釋迦文佛真舍利，請邪舍尊者放光遣神。光所止處，布於天下，禹貢荒服之內，凡十九所，四明鄞山當其一。自晉迄今，歷千九十七年，爲阿育王寺。太康中（285）獵人劉薩訶病死，見梵僧指往會稽舍利塔處懺悔乃甦。因與僧惠運至會稽謁誠偏禱，一夕聞鐘聲隱隱響地中，又二宿響漸近，遲明寶塔湧出地上，諸天雨花，萬姓懽欣。塔

高。尺。有。四。寸，廣。七。寸，體。質。殊。異，不。辨。其。何。物。中。懸。小。磬，金。覆。如。蓋，徑。可。寸。許。舍。利。綴。於。磬。之。中，圓。轉。不。定，初。見。如。水。晶。珠，大。如。芡。實，已。如。彈。丸，已。加。大。如。瓜。如。車。輪，五。色。變。幻，光。彩。射。目，不。可。迫。視。或。見。如。桐。子。大，白。色；或。見。如。椒。豈。大，青。色；或。無。所。見。』

* 阿育王，即無憂王，即阿輸迦王（Asoka）在佛滅後二百餘年與秦始皇同時（上文作周厲王時，非也）王大興佛教，廣造寺塔，佛教遠播各國，南及錫蘭，西及埃及，甯波之鄞山，史稱以海人持貨貿易於此，故名。其會爲印度番舶所至，理或然也。

黃宗羲 舍利記 略謂甯波阿育王寺舍利，自明以來，一失再失，其故物杳然久矣，寺僧無以眩人，用眞珠裹命，偽造以充之。（原文甚長，載於光緒鄞縣志卷六十六寺觀）

（註97）天童山詩

王安石 天童山詩

『村村桑柘浮綠空

春日鶯啼谷口風

二十里松行欲盡

青山捧出梵王宮』

(註98)東錢湖詩

元袁士元寒食過東錢湖詩

『儘說西湖足勝遊

東湖誰信更清幽

一百五日客舟過

七十二溪春水流

白鳥影邊霞噴寺

翠微深處月波樓

天然景物誰能狀

千古詩人咏不休

(註99)天台山詩

皮日休(唐襄陽人)國清寺詩

『十里松門國清路

飯猿臺上菩提樹

怪來煙雨落晴天

元是海門吹瀑布

(註100)大龍湫瀑布

梁章鉅遊雁蕩日記(載於古今遊記叢鈔卷十九)『大龍湫蓋全山第一奇觀其障日連雲

壁立千仞，環抱里餘。遙見幃端，有蒼煙狀，勃勃上浮。陵空飛瀉，若決銀河而下。至近處，又成一片蒼煙，飛沫濺身，衣帽盡溼。憶僧貫休詩云：「龍湫宴坐雨濛濛，真通神之筆；蓋長年如此濛濛，非必真雨也。小龍湫則具體而微，雖小其名，猶遠在他瀑布之上。山間好事者，嘗準之云，大龍湫高五千尺，小龍湫高三千尺。」

(註101) 普陀釋名

普陀落伽山，一名補陀，華嚴經又稱補怛洛伽山，蓋梵名也，猶華言「小白花」云。

(註102) 四大名山

佛經稱四大結聚：(1) 浙江普陀山，(2) 安徽九華山，(在池州) (3) 四川峨嵋山，(4) 山西

五台山。

吳禮嘉題補陀。

「萬里蒼茫一寺門。

慧光千丈擁朝曦。

孤懸寶相空塵劫。

不斷潮聲到竹根。

風靜靈旖鯨海晏

月籠祇樹屨樓吞

登臺長嘯煙雲裏

掃却凡塵道自存

(註103)普陀山遊記

余曩歲遊普陀山，嘗爲文記之，與上文詳略互殊，試錄之以殿吾書。

『四明之脈，入海爲舟山，舟山列島以百數，渾洋、洋洋，首銜尾連，而普陀獨爲第一，以幽勝著。予以民國八年二月二十九日，自甬上浮浹江，歷虎蹲之險，東出滄海，穿金塘大謝二島，越舟山而至普陀，日已夕矣。自東南路入，曰普濟寺，越一嶺，復北循崖，可十里，抵法雨寺，居寺剝自清雍正間，殿舍宏麗，樓閣豐敞，沙門數百人，法會甚盛。翌日，由寺南行，頂禮者絡繹不絕。至普濟寺，香林梵宇，丹雘煥然，與法雨寺埒。庭中古木蔚然，前曰御碑亭，（康熙建立）峙立湖心，小橋跨之。西轉，循嶺行，山石皆奇古，駭心目。行五里許，至靈石禪院，小而潔，棟宇極幽。後有盤陀石，大石天成，上下相疊，中通一綫，如槃承壁，其上正平，可羅坐十餘人。過此，緣仄徑西行，海澨有石，曰「二龜聽法」，其一昂首延頸，勢若援石而登，其一蹲石頂，宛首而顧其侶。復西有鬪

巖洞鱗次，曰金剛，曰羅漢，曰觀音，皆有住僧。旁海行，經二塘，達南天門，其東南隱然浮一峯者，落伽山也。折北行，至紫竹林，山石剖之，俱白質黑章，作花草狀，濃淡工細如畫。（是乃太古化石 Fossilis）後卽潮音洞，兩旁皆怪石，岩呀凹凸無其匹，有深谷，與海相接，微風鼓浪，水石相擊，聲如洪鐘。過此北涉千步，沙茫茫無垠際，西眺太子塔，傾亞缺圯，翠臺蒙絡之；東望滄溟，極目千里，惟見海船漁艇，風帆點點，出入於波濤浩渺，煙雲杳靄之間而已。亭午少憩，已乃遊佛頂山，由南麓登，極峭峻，道皆砌石爲磴，爲級二千有餘，足疲甚，一休，如是休者數次，遂至其巔，曰慧濟寺，竹樹環合，寂寥無聲。左爲塔，高二尋，周望島嶼，磊磊浮海面。時風日和暢，水波不興，上下天光，一碧萬頃，悠悠乎，洋洋乎，大有齊得喪，同萬物，落浮華，返本根之思矣。蒼然暮色，自遠而至，遂還。三月朔日，自寺陟山北折，墜大谷中，縈紆行數里，經古佛洞，大石中空，上下二十尺，東西倍之，鑿石爲几榻，裝巖爲殿，栖佛其中，掘爲槁木，謂係老僧遺骸。（舊有僧仁光，潛修五十餘年，於光緒三十四年坐化，時年九十六，肉身不朽，寺僧於肉身裝念，供之洞中）出，東並海岸，勢犬牙差互，徑尤崎嶇不可行。十里有奇，至梵音洞，後枕海，峭壁入天，其色紺碧，如猛

獸奇鬼，森然欲搏人，下臨深潭，不知其深淺，前有橫欄可俯，兩崖相嵌，如門斯闢，自欄而望，深邃殆不可窺。恍惚若有物，或言如仙家神君，或言如老人，如女子，或言如瑰岸力士，如鬼魅，離立突巒，詭異萬千，忽焉漫滅，蓋莫可究詰云。噫嘻，山河大地，成住壞滅，皆幻景也；一切唯心造，何暇異哉。明日五鼓，俶裝行，至南道頭，杲杲日出，渡海歸普陀小島也，縱橫纒數十里，而其峯嶺之秀，洞壑之奇，與夫堂房林院之勝，所以發修心意，滌蕩耳目者，可謂侈矣。獨慨夫法流震旦二千餘年，慧門深遠，入者固稀，法海波瀾，泛之未易，普陀獨爲四大名山之一，康雍以降，殿宇益興，淨舍二百區，法侶三千有餘，聞能仰宏如來，宣揚法雨者，寥寥不數觀，蓋中華佛法之式微久矣。既歸爲記，同行者百三十人。」

訂 增 近 最

南 指 行 旅 國 中

角 七 價 定 冊 每

是編所載各省地
方較前版增至百
餘處凡都會商埠
以及火車輪船所
經各地之狀況如
路程碼頭舟車轎
價挑力客棧繁盛
街市工廠大商店
酒食館茶館戲館
妓館浴堂理髮電
報電話郵局信局
報館會所學校官
署軍隊警察名勝
古蹟祠廟庵觀教
堂醫院慈善團氣
候著名土產等一
切情形瞭如指掌
後附各省鐵路價
目表所有現已通
行之鐵路無不詳
載實於旅客大有
裨益

行 發 館 書 印 務 商

元(1225)

訂 增 新 最

南 指 覽 遊 湖 西

分 五 角 三 價 定 冊 每 本 珍 袖

西湖為吾國第
一名勝、惟山水
繁複、無人指導、
易入迷津、本館
特編是書、舉凡
各處名勝之距
離、遊覽之途徑、
無不詳載、並將
食宿交通一切
應曉之事、以及
蘇浙舟車價目
章程、悉為登錄、
且附西湖全圖
及各景插圖數
十幅、凡遊玩費
用時刻、亦均一
一說明、

行 發 館 書 印 務 商

元(1223)



(一) 黃山	(八) 孔林	(十五) 盤山
(二) 廬山	(九) 虞山	(十六) 大房山
(三) 普陀山	(十) 雁蕩山	(十七) 華山
(四) 西湖	(十一) 天台山	(十八) 武夷山
(五) 避暑山莊	(十二) 恆台	(十九) 天目山
(六) 泰山	(十三) 五台山	(二十) 雲臺山
(七) 衡山	(十四) 西廂山	(廿一) 莫干山

中國名勝寫真已出二十一種，均為蔣維喬黃炎培等諸先生旅行時特別攝影，用珂羅版精印，每册多至二三十幅，名山勝水，攝取方寸之間，購置案頭，不啻與天然佳景，晨夕晤對。有山水癖者及愛好美術者尤宜人備一編。

商 務 印 書 館 發 行

12346
(S)

