

初  
中  
外  
國  
地  
理



民國二十六年七月五版

修正課程標準適用

初 中 外 國 地 理 (全二冊)

◎ 第二冊實價國幣四角

(郵運匯費另加)

不	有	著	作	權
准	不	准	翻	印

編 者

葛 綏

成

校 者

張

紹

相

發 行 者

中華書局有限公司  
代 表 人 路 錫 三

印 刷 者

上海中華書局  
上海中華書局  
澳門中華書局  
門路

總發行處

上海中華書局  
福州中華書局  
發行所

分發行處

各埠中華書局

修正課程  
標準適用

# 初中外國地理

第二冊

## 目次

頁數

### 第二編下 地方誌二

#### 第一章 北美洲

第一節 北美洲概說……………一

第二節 美利堅合衆國（附阿拉斯加及海威夷）……………七

第三節 加拿大聯邦（附紐芬蘭格陵蘭）……………一四

第四節 墨西哥……………一八

第五節 中美洲……………二一

第六節 西印度羣島……………二七

#### 第二章 南美洲

第一節 南美洲概說……………三一

目次

第二節 阿根廷……………三七

第三節 巴西……………四〇

第四節 智利……………四三

第五節 玻利維亞秘魯厄瓜多爾……………四六

第六節 哥倫比亞委內瑞拉和圭亞那……………五一

第七節 烏路圭和巴拉圭……………五五

### 第三章 非洲

第一節 非洲概說……………五八

第二節 埃及……………六三

第三節 阿比西尼亞……………六七

第四節 利比里亞……………六九

第五節 南非聯邦……………七〇

第六節 伯爾伯里地方……………七四

第七節 撒哈拉蘇丹及幾亞地方……………七六

第八節 東部非洲

八一

第四章 大洋洲

第一節 大洋洲概說

八五

第二節 澳大利亞聯邦和新西蘭

八七

第三節 太平洋諸島

九二

第五章 兩極地方

第一節 北極地方

九七

第二節 南極地方

九九

第三節 兩極現狀

一〇〇

附北美南美非洲澳洲主要國的面積人口表

中西譯名對照表

附圖目次

頁數

北美洲地形圖

一

北美洲特有的動物

二

巴拿馬運河貨物聚集圖	三
北美洲重要都市分布圖	五
美利堅合衆國	八
印第安人	九
美利堅橫斷鐵路	一〇
美國耕土機械	一一
美國的富源	一二
加拿大	一四
加拿大住民職業比較圖	一六
砂糖楓採取糖圖	一六
墨西哥	一九
墨西哥的仙人掌	二〇
中美洲及西印度羣島圖	二二
巴拿馬運河圖	二三

巴拿馬運河	二四
西印度羣島地體構成圖	二七
哈瓦那的曬煙狀況	三〇
北亞美利加洲(南亞美利加洲)(彩圖)	三〇頁之次
南美洲地形圖	三一
南美洲動物分布圖	三三
南美洲重要都市分布圖	三五
阿根廷圖	三七
阿根廷的牧牛場	三九
巴西圖	四一
巴西咖啡園	四二
智利圖	四四
智利硝石分布及輸出額	四五
智利爆炸硝石採取圖	四六



玻利維亞秘魯厄瓜多爾圖	四七
印加帝國的遺蹟(太陽神碑)	四八
厄瓜多爾採取可可圖	四九
圭亞那委內瑞拉哥倫比亞圖	五二
加拉加的玻利維爾像	五三
烏路圭及巴拉圭圖	五五
巴拉圭茶	五六
採取巴拉圭茶圖	五六
非洲地形圖	五八
阿非利加洲(彩圖)	五八頁之次
非洲動物圖	五九
蘇彝士運河	六〇
非洲重要都市分布圖	六二
埃及英埃蘇丹圖	六三

尼羅河圖.....六五

蘇彝士運河.....六五

埃及金字塔及獅身人首像.....六六

阿比西尼亞.....六七

利比里亞.....六九

維多利亞瀑布.....七一

南部非洲.....七一

約翰納斯堡.....七二

伯爾伯里諸邦圖.....七四

亞爾法草.....七五

撒哈拉及蘇丹.....七七

下幾內亞地方.....七八

黑人.....七九

水草田.....八〇

東部非洲	八—
旅人木	八三
大洋洲(彩圖)	八四頁之次
澳大利亞地形圖	八五
太平洋現勢圖	八六
大洋洲及南洋羣島重要都市分布圖	八六
澳大利亞	八八
新西蘭圖	八八
大堡礁的珊瑚	八九
澳洲綿羊	九〇
太平洋形勢圖	九三
巴布亞人水上生活及其住家	九四
北極地方	九七
斯伐爾培特的海岸風景	九八

南極地方.....

南極山的冰河.....

1000

My journal

Some notes from the expedition

It has been nearly one week since I left the camp  
 to visit a more quiet locality, but now I am  
 getting used to it. The weather is quite good. The  
 will find it nice. I am now in a very  
 quiet spot. The air is very fresh and pure.

Notes on April 1st 1911

修正課程  
標準適用

# 初中外國地理

第二冊

## 第二編下 地方誌二

### 第一章 北美洲

#### 第一節 北美洲

##### 概說

##### 地勢和海岸

北美洲簡稱北美洲，習慣上并中美諸國作為北美洲的一部分。全境輪廓，略成三角形，東部有臺地，西部有哥羅狄勒拉山系，中間是廣大平原，平原的北



部又多湖水。

密西西比河流於中部大平原，注入墨西哥灣，是世界第一長流。東部的聖羅連士河，和世界最大的淡水湖羣相連，也是本洲重要的水路。

海岸多屈曲，海岸綫對於面積之比，次於歐洲而位第二。大西洋岸中部以北，是沉降海岸，良港很多，南部墨西哥灣概平淺。太平洋岸北部多峽海，南部少曲折。

### 氣候和生物

本洲氣候，除北部北極海岸為嚴寒的苔原，南部地方有乾溼

二期的熱帶性氣候外，

大部屬溫帶，雨量迤北漸減，次於歐洲而為第二

二氣候溫和的大陸。

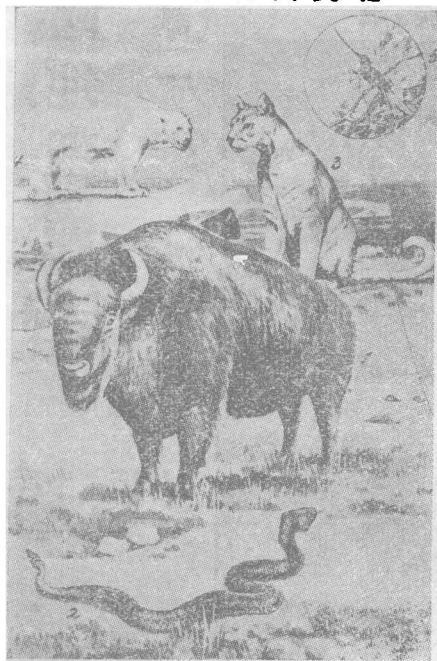
生物的分布，和舊大

陸顯然不同，有野牛、

海狸、美洲獅、草狗、

響尾蛇等固有動物。墨

北美洲特有動物的



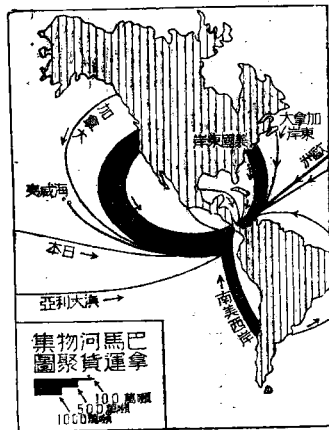
- 1 野牛
- 2 響尾蛇
- 3 美洲獅
- 4 極熊
- 5 蜂雀

西哥以南，有蜂雀和貧齒類的各種動物，桃花心木、仙人掌、龍舌蘭等特有植物。至於馬、牛、羊、豬等家畜，棉花、小麥等農作物，卻都是從舊大陸移植過來的。

### 產業和交通

本洲因為氣候良好，土地又廣大肥沃，更利用機械，所以各種產業都很進步。產業機關，規模都極宏大：農牧兩業，既有大農圃、大牧場，為大量的生產；工商業上生產的集中以及資本的積累，也已超過舊大陸。

交通：中部和東部一帶農、牧、礦、工業的中心地域，鐵路網最為繁密；大規模的大陸橫斷綫，多至九條；路綫的延長，居各洲第一。內陸水運，以五湖地方和密西西比河為中心，和運河、鐵路相輔，以聯絡內陸與海岸。東岸諸港，和歐洲通航本已頻繁；自從巴拿馬運河開通以後，本洲東岸對於西岸和亞、澳兩洲，有了聯絡的捷徑，海運界更大起變動，與歐洲的通航，益加發達了。



## 現勢

本洲自一四九二年，哥倫布發見西印度羣島後，歐洲移民，遂接踵而至，西、法、英諸國，爭相開拓殖民地，所以一時完全成爲殖民大陸。自入十八世紀後，美則脫離英國的關係而建設合衆國；墨西哥及中美諸國——危地馬拉、薩爾瓦多爾、宏都拉斯、尼加拉瓜、哥斯大利加、巴拿馬等，復相繼離西班牙而獨立，始成今日的現象。現今北美大陸中爲歐洲諸國的領土者，除加拿大、格陵蘭外，只有宏都拉斯的一部和數小島了。其國勢以美國爲最隆盛；餘則政體雖都做倣美國，採取共和制，但各國政府，大都基礎薄弱，內亂頻仍，不能自振。

## 住民和都會

本洲人口，因爲每年有大量的移民入境，所以增加率很大：

但人口總數還不過一萬五千多萬，約當我國三分之一。就中政治勢力，多握於英國人的後裔，因之本洲有盎格魯撒克遜亞美利加的稱呼。此外南部多西班牙人，東南部多從非洲移入的黑人，加拿大東部多法國人，美國境內德、意的移民也不少。土著印第安人，多住在中部以南，人口卻急激減少。我華僑從前在本洲開闢土地和從事農業及礦工，功勞很大，當時人數達三十多萬；但近來因白人排斥有色人種，阻止華僑移住，所以人數逐漸減少；現今在北美洲的華僑，統共不滿

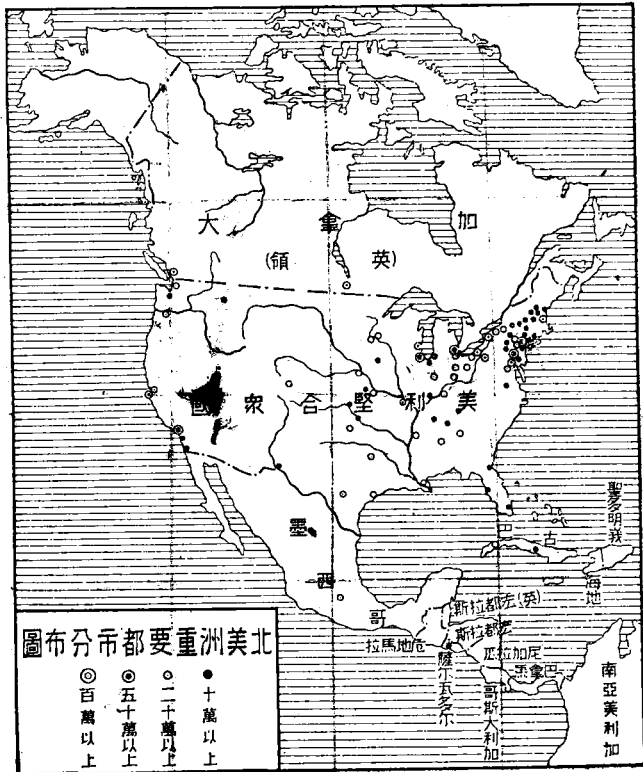


十萬人了。 本洲

都市有顯著的特徵：

第一都市成立比較爲後起；第二因資本主義經濟的猛進，和天富的開發，都是急速成功的，而且多是人工的設計的都市，街道整然，各都市形式多相仿。茲將人口繁多的都市表列如下：

紐約	芝加哥	費拉特	蒙特利爾	多倫多	(以上在加拿大)
人口在百萬以上			人口在五十萬以上		
溫古華			溫尼伯		
(以上在加拿大)			人口在二十萬以上		



費亞	地得律	洛新安	大)	波士頓	布法羅	巴爾	華盛頓	紐鄂連斯	密聶波
吉爾(以上在美國)	的摩爾	克利夫蘭	聖路易	密利	干薩斯	西雅圖	星西那底	羅希福得(以上在美國)	哈
	耳窩基	不特斯堡	舊金山(以上在美國)	墨西哥(在墨國)	瓦那(在古巴)				

至於人口在十萬以上的，為數很多（參閱都市分布圖），而以美國為最，由此可知美國人口的集中都市和經濟的發展了。

提問要點

- 一 試述北美洲的地勢和氣候的概況。
- 二 北美洲有甚麼特殊的生物？
- 三 北美洲的產業為甚麼這樣發達？
- 四 北美洲的交通在世界上占甚麼地位？
- 五 華僑在北美洲的情形怎樣？又美國印第安人人口銳減是甚麼緣故？
- 六 北美洲包含那些國家？並指出主要都市。

## 第二節 美利堅合衆國（附阿拉斯加及夏威夷）

### 自然概況

美利堅合衆國簡稱美國，占北美洲中部，面積約七百七十六萬方公里〔一〕。是新大陸最富強的國家，爲現代大強國之一。地勢：西部多

山，哥羅狄勒拉山系的尼華達和落磯兩山脈，南北並走，形成一大高原，中有少年期的哥羅拉多河谷〔二〕的水，南流注入加利福尼亞灣；中央密西西比河流域和北境連接五湖〔三〕地方，是北美洲大平原的一部。密西西比河長六千九百餘公里，是世界第一長流，流域達三百餘萬方公里，實爲美國的生命綫：東部有幾條老年期的平行山脈成一臺地，臺地東斜面有多數平行而富瀑布的短流，形成瀑綫。

海岸東部多屈曲，富良港。墨西哥灣沿岸，概低平，多沼澤，密西西比河口，有鳥腳狀的三角洲。西部海岸，頗平直，少灣曲。氣候隨地不同：太平洋岸的狹長平地，受暖流影響，爲海洋性氣候，冬季多雨。大西洋岸北部受寒流影響，比較寒冷，南部墨西哥灣沿岸，爲亞熱帶性氣候，夏季多雨。內部爲大陸性氣候，愈入腹地，雨量愈少，次第成爲半乾燥和乾燥區域。但就全部論，無嚴寒

# 酷暑，可稱氣候溫和的國家。

註 [一] 美國政治上分四十八州一區

(哥倫比亞 Colombia) 二地方 (阿拉斯

加及海威夷)，此外屬地有巴拿馬運河

區域 (Panama Canal Zone)、波爾多利

各 (Porto Rico)、維爾京羣島 (The Vir-

gin Islands) ~~關島~~ 關島 (Guam I.)

、美屬三毛亞 (American Samoa) 等。

[二] 山脈的生長史，可分少年、壯年

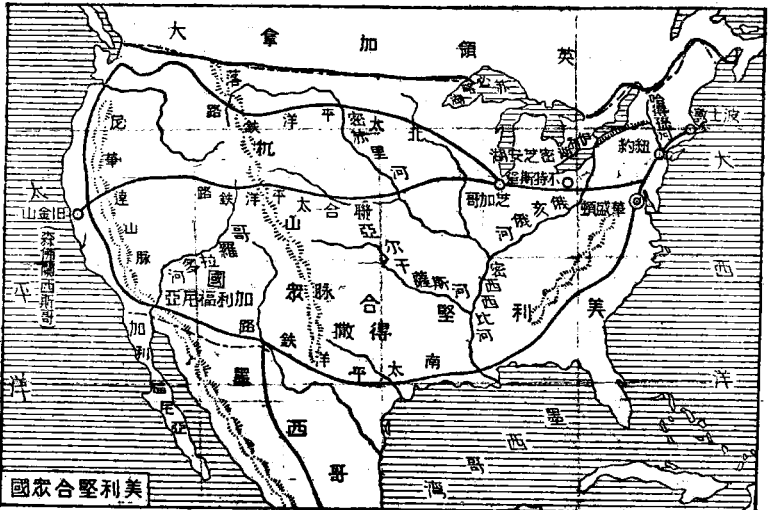
、老年三期；凡地層掀起，還未長久，

孤峯峭壁，險峻異常，山谷成V字形的

，叫做少年期；山岩剝蝕既深，那高峯

懸崖，相繼消滅，漸成低平渾圓，谷面

也開展，叫做壯年期，像落機山脈是；



山岩繼續被剝蝕，漸成起伏的丘陵，更進而爲準平原，有時候因岩質堅固，難受剝蝕削滅，留着體積較大的孤山，叫做老年期。三蘇必略、休倫、伊利、安大略、密芝安爲北美洲五大湖，是世界最大的淡水湖羣，面積合計二十四萬方公里，有「淡水地中海」的稱呼。

### 人文概況

全國人口約一萬萬二千五百七十餘萬，每方公里約十六人，密度

很小。住民英國人及其後裔最多，德、意、法等國的移民也不少，此外有黑人和印第安人，又有我國和日本的僑民。教育很普及，大學極多，女子教育的發達，要算世界第一。他又是民主政治最發達的國家，西北諸州，已實行直接民權。 交通

印 第 安 人

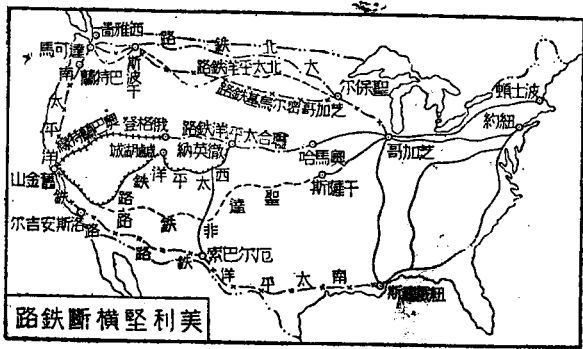


機關極完備：商船的噸數，僅次於英國，居世界第二二位，有許多運河，組成五湖地方和密西西比河的內陸航行網，並以哈得孫河，聯絡內陸水運和大西洋沿岸的海運。鐵路綫的延長，達四十二萬公里，占全世界鐵路綫總延長三分之一：規模偉大的大陸橫斷鐵路，有七綫〔一〕之多。此外汽車道路網也密布全國，最近又有橫斷大陸的定期航空路。各

種產業都很發達。農業行大農制，用新式機器耕種；棉花、小麥、玉蜀黍、菸葉四大農產的產額，都居世界第一；和印度、埃及同為世界三大棉花供給地。牲畜盛行於落磯山東斜面的草原，也是大

規模的牧場。芝加哥的屠宰場，每日宰殺牲畜十數萬頭。東部臺地和西部太平洋岸諸州，森林很茂密；林地面積，次於蘇聯和加拿大。礦業極發達，重要金屬

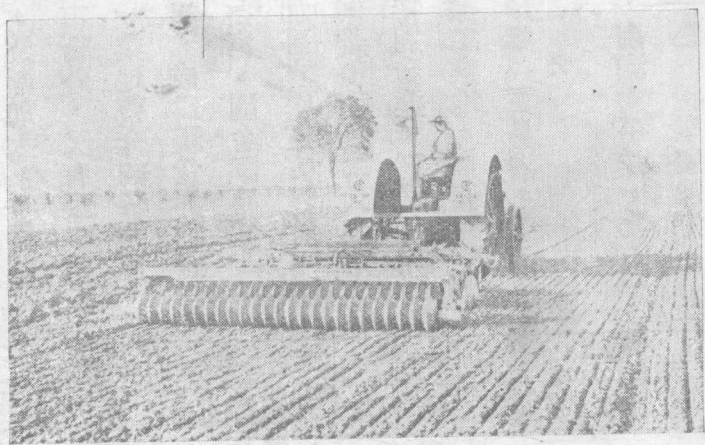
鐵和銅，為原動力的煤和煤油，產額都居世界第一；五湖附近和東部臺地的瀑



綫地方，水力的充足，也世界無比。美國已由農業國變成工商業國，工業規模的偉大，生產的集中，已經後來居上，遠勝英國；製鐵、造機器、造車輛、磨粉、製罐頭等業，世界也沒有一國可以和他相比。對外貿易，採取保護政策，近年逐漸由原料輸出國進為製造品輸出國；貿易總額，雖然還不及英國，但輸出額比較輸入額，超過的數目很大，這也是別國所沒有的情形。因為天產的豐富，工商業的發達，美國已成為資本積累最多的國家，握著現世界經濟的霸權。

他和我國隔着太平洋，東西相望；天然的地位，大略相同。又和我國交通及貿易，也很發達；我國學生，留學美

美 國 耕 土 機 械



國的日子多，可見兩國間經濟上、文化上互助的地方，實在不少。

近年以來，美國都市人口對於農村人口的百分比，逐漸加大。世界第

二大都市紐約，在大西洋岸哈得孫河口；除地面市街外，又有空中市

街和地下市街。他的位置，恰在西歐和北美兩大產業地帶介紹者的地

位，加以國內資本充實，金圓豐富，因代倫敦而起，成為現世界的金

融中心。國都華盛頓，在紐約西南，市內有白宮、國會議事堂、

圖書館等大建築物，是一個幽靜的都市。芝加哥在密芝安湖畔，

扼全國鐵路網的中心，各種物產，都在這裏集散，是美國第二大都市

。波士頓在紐約東北，教育、文學、美術都特別發達，稱為美洲

的雅典。不特斯堡在華盛頓之西，是世界第二鐵工業地。森佛蘭

西斯哥（一稱舊金山或三藩市）是美國太平洋沿岸第一貿易港，華僑

在這裏的有數萬人，市內有中華街和中華會館。

阿拉斯加突出於北美大陸西北端的一大半島，南瀕太平洋，北臨

北極海，西隔白令海峽和亞洲相望，以阿留第安羣島連接堪察加半島

美國 的 富 源

油石	煤	鐵	銅	肉猪	草烟	黍蜀玉	麥燕	麥小	花棉	世全占額產國美 幾之分級額總界
1/2	1/3	1/4	1/2	1/3	1/3	3/4	1/3	1/3	2/3	



。地勢爲橫列的帶山，成育空河谿谷，向北爲凍土帶，林礦最富。此地本爲俄領，一八六七年賣給美國，美國便藉此以握太平洋海權，所謂「三A政策」，就是以此地爲中樞。

海威夷羣島在太平洋中央，爲波里尼西亞羣島中最重要的部分，東南諸島概屬火山質，西北諸島概屬珊瑚質，其中以海威夷爲最大，土質肥沃，適於農業。火奴魯魯氣候溫和，草木繁茂，實爲海上的樂園；且介於亞、美、澳三大陸間，爲太平洋航路的總會。自一八九八年以來，直轄於美國。

註 [一]美國的大陸橫斷鐵路，有大北鐵路 (Great North R.)、芝加哥密爾烏基鐵路 (Chicago Milwaukee R.)、北太平洋鐵路 (Northern Pacific R.)、聯合太平洋鐵路 (Union Pacific R.)、西太平洋鐵路 (Western Pacific R.)、聖達非鐵路 (Santa Fe R.)、南太平洋鐵路 (Southern Pacific R.) 等七綫。

### 提問要點

- 一 試繪美國的地勢略圖。
- 二 美國的住民和交通狀況是怎樣的？

三 美國的產業以甚麼東西為最發達？他和我國有甚麼關係？

四 試述紐約、華盛頓、森佛蘭西斯哥的情況。

### 第三節 加拿大聯邦（附紐芬蘭）

#### 格陵蘭

#### 自然概況

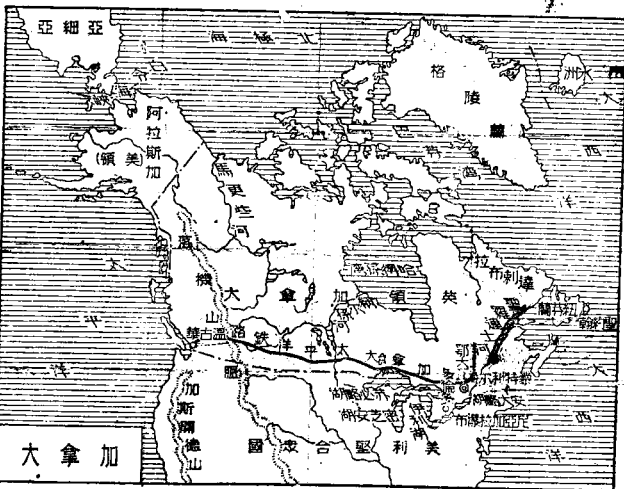
加拿大聯邦在北美洲的北部，是英國的自治殖民地，面積比我國稍小。在他東面的拉布刺達海岸地方和紐芬蘭島，是英國的直轄殖民地。又東北的格陵蘭，是世界第一大島，受丹麥保護。

大陸地勢：西部有落磯山脈和加斯開

德山脈平行綿亙着，成為高原，東部有緩

斜的拉布刺達丘陵，中央部從美國境到北

極海岸，為廣大平原。南部有蘇必略、休



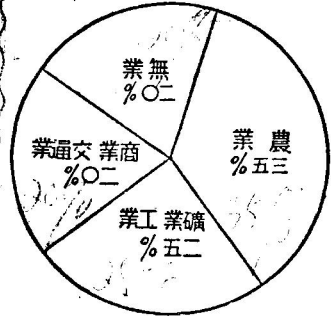
倫、伊利、安大略諸湖，和美國的密芝安湖，水道都是相通的。伊利湖和安大略湖的中間，因高低相差很大，成爲尼亞加拉瀑布，以富有水力著名於世界〔一〕。河流大的，在北極海方面，有馬更些河；哈得孫灣方面，有納爾孫河；又聖羅連士河受五湖之水，注入聖羅連士灣，不特水量豐富，實爲沿海重要門戶。海岸北面多曲折，又多島嶼，但以氣候關係，在人文上無甚價值。東北的格陵蘭，土地的大部，淹沒在冰雪的下面，不適於人類生活。惟小部可以居人。東部的紐芬蘭沿岸，卻是最好的漁場。氣候：因北方地形展開，東岸又適當寒流的經路，所以冬季嚴寒；南部地方，比較溫和。

註〔一〕尼亞加拉瀑布的水力，可以利用來發出七百萬馬力的水電；現在已利用的，有五百萬馬力，總計一年間可以替代四千萬餘公噸的煤。

人文概況 人口三處合計，約一千〇三十萬，每方公里不到二人，密度很

小。土著印第安人，人數很少。多住在中部地方，還度着原始人的生活；大陸北部和格陵蘭的西南部沿岸，有以漁獵爲生的哀斯基摩族居住着。歐洲諸國的移民，以英法人爲最多，德人次之，多住在東南部，華僑也有五萬餘人。交通：

加拿大住民職業比較圖



東南部地方，鐵路較發達，就中要算橫斷的加拿大太平洋

洋鐵路為最著。海上交通：大西洋岸

最盛，太平洋岸現也逐漸發達；五湖

地方的內陸水運，由聖羅連士河和大

西洋聯絡。全人口十分之三，從

事農業。中央平原和聖羅連士河岸的

沃野，產穀物、甜菜、果實等很多，

是世界主要小麥供給地。林地面積，

次於蘇聯，松、檜、樅等良材，遍地都是。

砂糖採取糖楓圖



又有一種砂糖楓，是加拿大的特

產。紐芬蘭東南沿岸，產魚類甚多，和日本的北海道、挪威的西海岸，並稱世界三大漁場。礦產：煤、銀、鎳、沙金等蘊藏很富，因缺乏勞動力，開採未盛。從聖羅連士河口到五湖地方一帶，到處利用水力，所以紡織、磨粉、鋸板、造紙等工業，發達極快，這是加拿大的主要工業地帶。貿易逐年增盛，輸出小麥、麥粉、木料、銀等；輸入鐵、鐵器、煤、織物等。和英、美兩國交易最多。首都鄂大瓦，在聖羅連士河北岸，是木材的集散地，有極大的鋸板廠。蒙特利爾瀕聖羅連士河，是加拿大第一大都市，加拿大太平洋鐵路，從這裏發軔。多倫多在安大略湖西北灣頭，爲五湖地方交通的中心，是加拿大重要的商工都市。溫古華在太平洋岸，是對亞、澳二洲的貿易港。聖約翰是紐芬蘭的首府，爲不凍港，水產物輸出甚盛。

註 [1] 砂糖楓 (Sugar Maple) 多產於加拿大南西部地方，春時，將樹幹穿孔，由孔流出的液汁，用罇承之，以製砂糖。

### 提問要點

一 試述加拿大地形的概況？

二 加拿大住民的情形是怎樣的？

三 加拿大的交通和產業情形是怎樣的？ 加拿大有甚麼重要都市？

#### 第四節 墨西哥

##### 自然概況

墨西哥共和國，在美國之南，地形北廣南狹，好像一隻倒掛的牛角。西部有馬特勒山綿亙，東部有阿連脫爾山延長，兩山脈間形成墨西哥高原。北部高達一千公尺；南部高達二千二百公尺，中多火山。河流受地勢和氣候上的影響，都很短急，只有和美國交界的格蘭得河較大。海岸綫很單調，

墨西哥灣沿岸低平，多瀉湖和沙嘴，稍有良港；南方有于加丹角突出，環抱墨西哥灣。太平洋沿岸山勢迫海，富斷崖絕壁。西北部有加利福尼亞半島突出，構成加利福尼亞灣。氣候從緯度上說，可分溫熱二帶。從垂直說可分三帶：第一

熱溼地帶，是在海拔一千公尺以下的低溼地，炎熱多雨，不合衛生；第二暖地帶，就是從一千公尺到二千公尺的山地，氣候溫和，適於健康；第三寒冷地帶，就

是在二千公尺以上的高地，空氣乾燥，甚爲寒冷。就一般論，墨國的氣候，頗多激變，時有旋風，危害及人畜房屋。

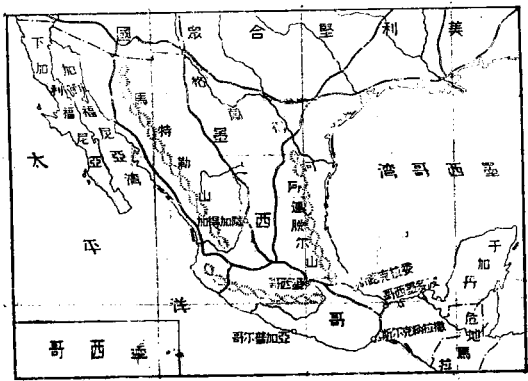
人文概況

人口一千六百五十五萬，每方

公里約八人。住民多西班牙人的子孫和印第安族的土人，前者多分布於高原地方；後者也有住在海岸溼熱地方的。華僑居留在墨西哥的也不少，但近來墨人排華的風氣很盛。交通如鐵路，

多由外資所敷設，以首都墨西哥爲中心，有二條縱貫的鐵路通到美國，橫斷鐵路以波多墨西哥和

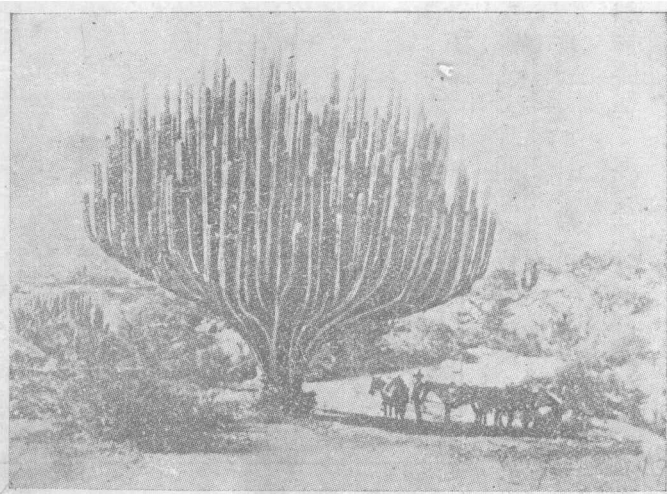
撒拉納克爾斯間的德亨德伯克鐵路爲最重要，當巴拿馬運河未開通前，這路爲北美東西交通的捷徑。巴拿馬運河通後，一時雖漸衰微，但在交通上還很重要。海運也便，惟多係外國船。海岸低地，行熱帶農業；高原地方，行溫帶農業；產蔗糖、米、麥、玉蜀黍、棉花等很多。又有寄生於仙人掌上的臘脂蟲，可做紅



色染料，爲本國特產。礦產最盛，金、銀、銅、鐵、煤油、水銀等，出產皆多。銅礦在本洲中位第二。銀的產額爲凌美國而爲世界第一，有造幣局，鑄造銀幣，輸出於我國及印度支那、南洋羣島等，我國從前所用的鷹洋，就是墨國所出。煤油產額，占世界第七位，但開採權，多在美、荷、英諸國人手中〔一〕。國都也叫墨西哥，在二千三百公尺的高地，氣候溫和，附近多湖泊，山光水色，頗爲秀麗，商業也盛。由墨西哥市乘鐵路東行可到委拉克路斯，這裏是墨國

的第一商埠，惟氣候不適於健康。

墨 西 哥 的 仙 人 掌



再從墨西哥市乘鐵路西行，可達亞加並



哥商埠，惟營業不很盛。

註 「一」墨西哥煤油權爲美英荷等國所爭；美以美孚煤油公司爲最，英以愛爾阿幾拉公司爲最，荷以皇家殼油公司爲最。

### 提問要點

- 一 墨西哥地勢影響於氣候怎樣？
- 二 墨西哥和我國有甚麼關係？
- 三 墨西哥有甚麼產物在世界上占有相當地位？

## 第五節

### 中美洲

#### 自然概況

中亞美利加洲簡稱中美洲，在北美洲的南部，地形狹長，分危地馬拉、薩爾瓦多爾、宏都拉斯、尼加拉瓜、哥斯大利加、巴拿馬六共和國及英領宏都拉斯地方「一」。地勢概爲高原性，自北至南地勢漸低，就中以尼加拉瓜一部較低平。太平洋沿岸有山脈自墨西哥蜿蜒而南，就中危地馬拉的亞加地南哥山，高達四千一百餘公尺，要算是最高的山峯。且多活火山，常有地震，域內

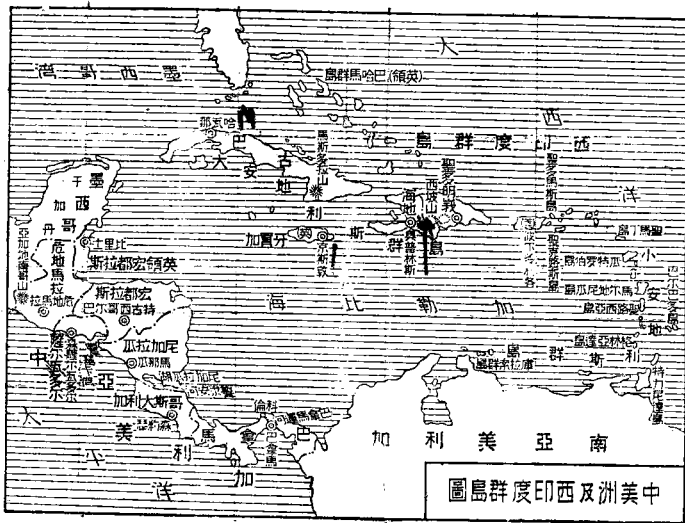
無大河湖，祇尼加拉瓜湖及由此流出的聖求安河稍大。

氣候因位於熱帶，除高山峻嶺外，大都溼潤炎暑，四五月時尤甚，雨量很多，尤以夏季東岸一帶為最。

註「一」中美洲舊皆為西班牙領地，自十九世紀，和墨西哥同時獨立，後由中央亞美利加合衆國，分離而各建立憲共和國，有大總統以執政權。惟巴拿馬共和國，原為南美哥倫比亞的一部。合英領宏都拉斯，共為七區域。

人文概況 住民有印第安人，

西班牙人、黑人及美國人等。各國民

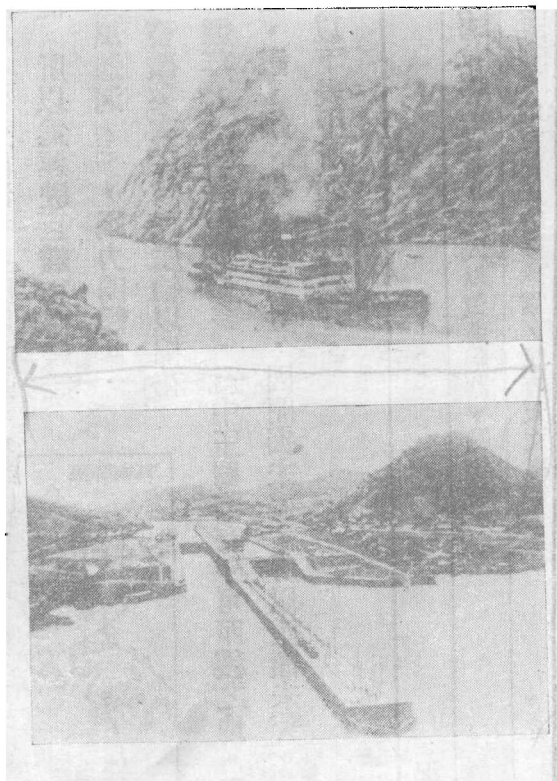


族複雜，時起衝突；又因美國和墨西哥在此競爭優越地位〔二〕，國際間形勢很不好，所以有新大陸的巴爾幹之稱。

巴 拿 馬 運 河 圖

：鐵路總計不過三千餘公里

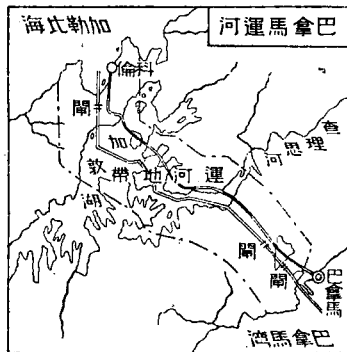
，就中以宏都拉斯為最發達。一部分陸運，多靠牛馬。至於航運，首推美國所經營的巴拿馬運河〔三〕，大小汽船通過這運河的時間，祇需七時至十一時，每年經過的船舶，約六千餘艘，就中美船最多，約占半數，英船次之，挪威、日本、德



、法等船又次之。此運河不特縮短太平、大西洋的距離，且可避免迴航南美的危險；於世界交通上、產業上及美國軍事上、政治上，均有很大的影響。然美國因此運河的面積，尙受限制，且因所處的地勢，想擴大又不可能。所以爲運駛巨艦和多艦起見，近來更對於尼加拉瓜運河 (三)，竭力開鑿。

人民以農業爲主，牧畜礦業次之。農產物以棉花、咖啡、砂糖、染料、煙草、玉蜀黍等爲最多，就中玉蜀黍有年可四穫之地。森林也很繁茂。礦產有金、銀、銅、煤、石材等，因開掘未盛，所以產額未著。  
 中美洲的著名都市，以下表中所列的爲最著。

都會名稱	概況
危地馬拉	是危地馬拉國的首都，住民以製造陶器、織物著名。
森薩爾瓦多爾	是薩爾瓦多爾的首都，時多地震，設有天文臺等。



特古西哥爾巴	是宏都拉斯的首都，附近產金銀銅及大理石。
馬那瓜	是尼加拉瓜的首都，爲咖啡砂糖貿易的中心地。
森約瑟	是哥斯大利加的首都，有自然地理研究所、博物館等，頗偉大。
巴拿馬	是巴拿馬的首都，瀕巴拿馬運河，交通極便。
比里士	是英領宏都拉斯的首府，產桃花心木 (Mahogany)，質堅色美，可做各種盒架。

註〔一〕六國中最重要的，爲危地馬拉，其商業及實力，都超過其他各國。美國欲經營中義，勢必注重危地馬拉；而墨西哥恐怕危地馬拉一入美國勢力範圍，即危害他的獨立，因而極力反抗，所以危地馬拉遂成爲美墨間競爭中美優越地位的焦點。次爲尼加拉瓜，美國利用尼國內保守黨和自由黨的糾紛，助保守黨而貸之以款，與訂立開鑿尼加拉瓜運河權，及租借豐塞卡灣 (Fonseca) 一部爲海軍根據地的條約；宏都拉斯、哥斯大利加、薩爾瓦多爾等，以此條約和他們有密切關係，都提出強硬抗議。此外如哥斯大利加等國，美均握其經濟權；如巴拿馬國，美則據有巴拿馬運河地帶。近更從事尼加拉瓜運河的建設，欲實

施其金圓萬能外交和武力外交二策。至於墨西哥則持其共通拉丁的文明以接近中美，使他們共同抵抗美國。倘此等弱小共和國，一旦由民族覺醒而變為墨西哥所持的態度，則成為新大陸的巴爾幹，誠屬意中事。〔一〕巴拿馬運河的開鑿，是一八七九年由法國李西蒲氏（Leseppe）創設公司，得哥倫比亞政府的許可，於一八八一年開工；至一九〇三年，因工程困難，公司破產，運河開鑿權為美國所收買。是年，美國援助巴拿馬獨立，巴拿馬政府以運河兩岸八公里餘的運河地帶，永久租給美國；美國就南從巴拿馬灣起，北至科倫（Colon）止，自由開鑿運河。至一九一四年，運河全部開通，長八十公里，闊九十公尺，深十三公尺，設閘門七，閘門裝置電車，以備拖汽船。〔二〕尼加拉瓜運河在尼加拉瓜國，利用尼加拉瓜湖和由此湖流出的聖求安（San Juan）河為太平、大西洋的連絡通路，全長二百七十公里，工事比巴拿馬運河困難，一九一六年美國以三百萬圓給與尼國政府，而獲得開鑿權，現正在積極進行中。

### 提問要點

- 一 中美洲政治上分為幾區？
- 二 中美洲的地勢和氣候大概是怎樣的？

三 中美洲爲甚麼成爲新大陸的巴爾幹？

四 巴拿馬運河和尼加拉瓜運河對於美洲的關係怎樣？

五 指出中美洲各國的首都名稱。

### 第六節 西印度羣島

自然概況 西印度羣島〔二〕在墨西哥

灣東南，爲橫於大西洋和加勒比海間大小島

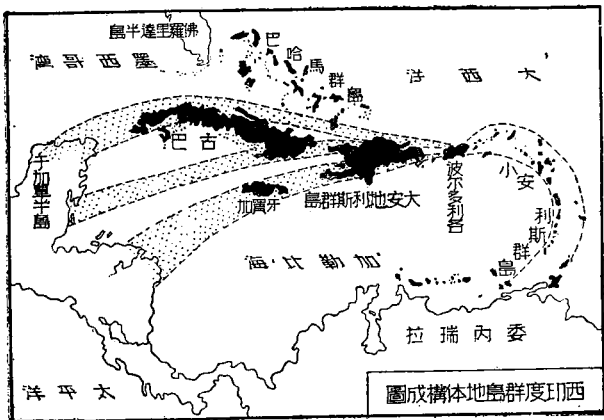
嶼的總稱。分大安地里斯、小安地里斯和巴

哈馬三羣島，除大安地里斯羣島有古巴、海

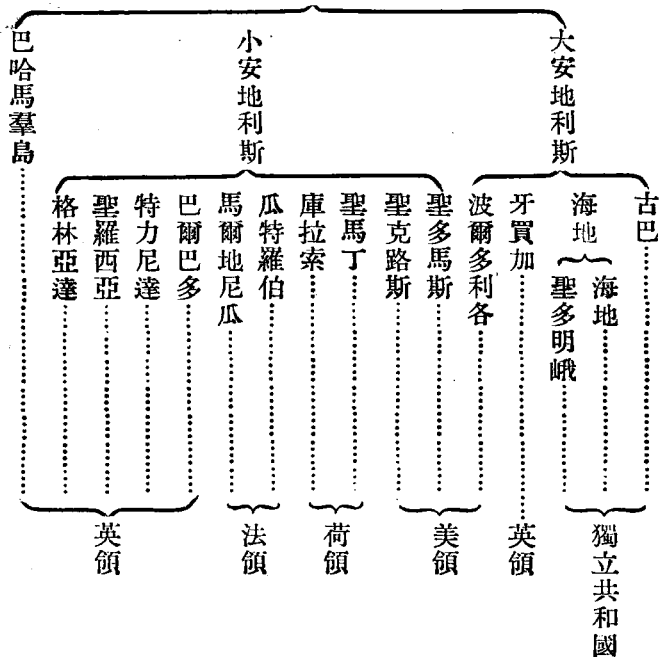
地、聖多明峨三共和國外，其餘都是英、美

、法、荷諸國的領地。茲列表如下（地圖見

一一二頁）：



西印度羣島



這些羣島從前是和現在的中美洲相連絡的，後來幾經變遷，大部分遂陷落而



爲加勒比海，其殘留的高地——山脈的一部分，就爲西印度羣島的基礎。地勢上大小安地里斯羣島，是由火山岩而成，巴哈馬羣島是由珊瑚礁而成。各島土地狹長，貫通其中的山脈，時有噴火震災之患；就中以古巴的馬斯多拉山和海地的西坡山爲最著名。各島中因爲山脈盤互，所以沒有平野，也沒有大河。氣候大部位於熱帶，因處在海洋中，受貿易風的影響，頗能減熱。每年分乾溼二期，自五月至十一月爲溼期，雨量頗多。

註 [一]哥倫布從歐洲西航，於無意中發見新大陸，他的目的爲東通印度，所以到此羣島時，以爲印度已達，便叫他爲印度。後來始知不是，遂名此羣島爲西印度羣島。

**人文概況** 住民黑人最多，約占過半數；此外是西班牙人、土人和雜種。

華僑住在這裏約有二萬餘人。交通：鐵路以古巴、海地、聖多明峨爲最發達

，其主要都市和海港間，多有鐵路相連絡。汽車路也很發達。羣島出產有甘

蔗、椰子、木材、菸葉、香蕉、柑橘、咖啡等。而以蔗糖和菸葉爲最著，古巴的蔗糖產額，位世界第一。沿海產魚也多。惟境內礦產缺乏。重要都市有下列

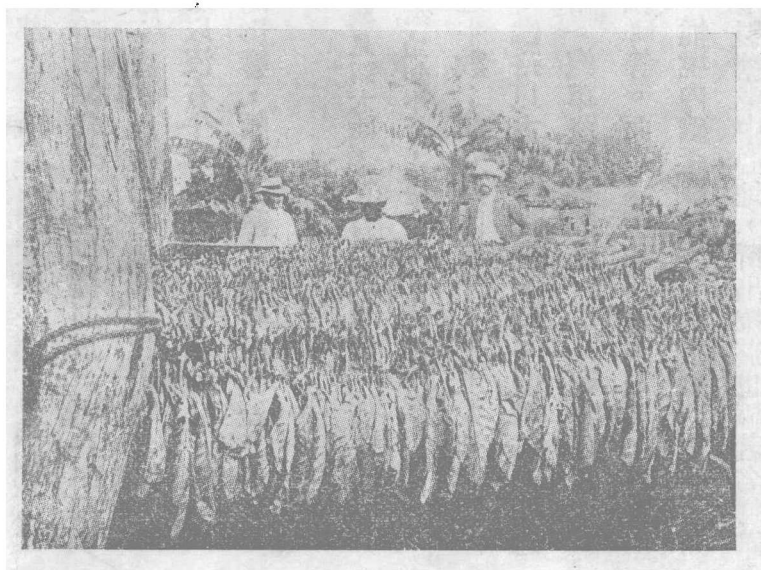
數處：(一)哈瓦那是古巴的首都，不但是製糖業中心地，所出捲菸也極著名。華

僑在這裏工作的很多。(一)奧普林斯爲海地的首都，也是海地的第一商港。輸出咖啡、皮革頗盛。(二)聖多明峨是聖多明峨國的首都，臨南海岸，爲新大陸最古都市之一。輸出有砂糖和菸葉等。(四)京斯敦爲牙買加的首府，有堅固的要塞，當交通上的要衝。

### 提問要點

- 一 西印度羣島可分幾部？
- 二 西印度羣島在地勢上有何特殊點？影響於氣候又怎樣？
- 三 西印度羣島有甚麼出產？有何著名都市？

哈瓦那的那曬煙狀况



## 第二章 南美洲

### 第一節 南美洲概說

#### 地勢和海岸 南

亞美利加洲在北美洲的南面，簡稱南美洲。地勢和北美洲相似，除西北一部以巴拿馬地峽和北美洲連接外，四面都是海洋。面積約當歐洲的二倍。本洲東西有高地，中間爲大平原；鄂勒諾哥、亞馬孫、拉巴拉他三大河，灌流其中

南美洲地形圖



，沒有顯著的分水嶺。本洲水平肢節的缺乏，海岸綫的簡單，和非洲相彷彿。

### 氣候和生物

赤道通過本洲的北部，大部分屬於熱帶氣候；低地多溼熱，不合衛生，所以住民和都市，多分布在高地上，這是本洲氣候上的特點。東北信風，從大西洋上吹來，到安達斯山的東側，空氣上升變冷，因而降雨極多，成爲亞馬孫河流域的熱帶森林帶。這一帶的南北，雨量較少，是熱帶草原帶，有世界最大的咖啡產地。熱帶草原帶之南，有溫帶農業帶，是世界小麥、羊毛的主要產地。至於安達斯山的西側，因爲背風的緣故，成爲乾燥地域。南美洲的生物分布，也和舊大陸大不相同。兇猛的動物有美洲虎、美洲獅；有用的動物有駝馬、羊等特產；鳥類大的有神鷹和美洲鴕鳥，小的有蜂雀；植物則有樹膠、古加、可可，都是此地的原產，現在移植他大陸，成爲重要生產品。

### 產業和交通

本洲住民，多依靠農、牧、礦三種產業過生活。咖啡、樹膠、可可的出產，很著名於世界，小麥的輸出，在世界市場上占重要地位。畜養牛、羊甚多；羊毛出產，能和澳洲相競爭，肉類輸出於歐洲各國的很多。安達斯山地和巴西高地，富有金、銀、銅、錫等金屬礦物；至於智利的硝石，秘魯的鳥糞



層，更是本洲特有的礦產。除了農產和畜產的加工業以外，一般的工業不甚發達；所以本洲還不脫原料供給地的地位。

本洲海岸簡單，並且西有安達斯山脈，東有圭亞那、巴西兩高地，迫近海岸；內陸又有大高原、大森林的阻隔，所以水陸交通機關，都不及北美洲的完備。河流只拉巴拉他河和馬達里納河，水運尙稱便利。鐵路：南部地方比較發達，有安達斯橫斷鐵路，聯絡太平洋、大西兩洋海岸；至於縱斷鐵路，則有起自布宜諾斯亞里斯的全美鐵路計劃。海上交通：本洲東岸各港，和歐洲、北美洲間，船舶往來很多；西岸巴拿馬運河更爲總匯。

### 現勢

本洲政治上除圭亞那爲法、荷、英三國所分領外，有哥倫比亞、厄

瓜多爾、委內瑞拉、巴西、秘魯、玻利維亞、阿根廷、巴拉圭、烏路圭、智利十個獨立共和國，其中以阿根廷和巴西、智利三國，比較強盛，世人稱他們爲南美洲ABC三國。南美各國和墨西哥、中美六國，都是從拉丁族西、葡兩國的殖民地獨立而建國，所以合稱拉丁亞美利加。但是南美各國之中，有的因爲財政枯竭，國勢不振；有的因爲境界問題，互相戰爭；美國就乘機一面用蒙羅主義〔一〕，抵制歐洲帝國主義的侵入；一面用金圓外交，行使他的經濟侵略。於是拉丁亞美

加便爲美國所操縱了。

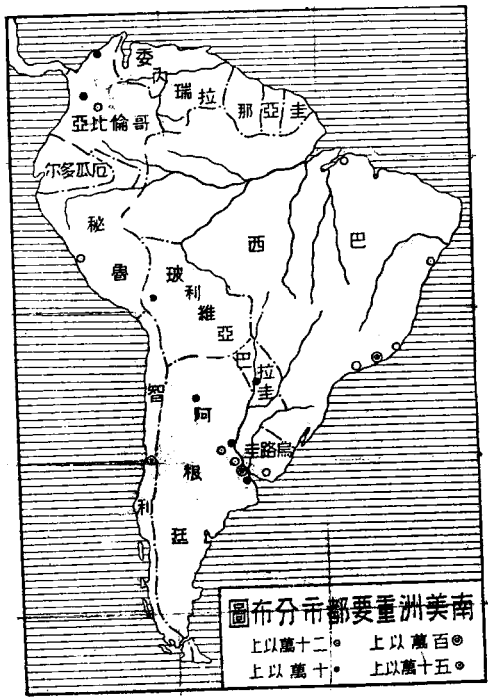
### 住民和都會

本洲人口總數還不過八千萬，約當我國百分之十八。從歐洲移住的白人，約占四分之一，居最有勢力的地位。就中拉丁族的西人、葡人，管領這地方已有久長的歷史；近年德人、意人的勢力，也逐漸加大。土著是印第安人，多和白人通婚，人口合雜種占本洲總人口的過半數，比較北美洲的土著，文明程度高得很多；近年在玻利維亞有革命的運動，

這是紅種民族運動的開始

本洲都市因氣候等

關係，西部大都會多在高原上，東部多在沿海一帶。就中人口在百萬以上的，只有巴西的里約熱內盧和阿根廷的布宜諾斯亞利



斯。人口在五十萬以上的，只有巴西的聖保羅、智利的森地亞哥和烏路圭的蒙得維多。人口在二十萬以上的，哥倫比亞有波哥大；秘魯有利馬；巴西有巴義亞、伯爾能不各、巴拉、伯多亞勒吉勒；阿根廷有羅薩利俄、科爾多巴等。至人口在十萬的，則為數頗多，我們看上圖就可曉得大都市人口的分佈了。

註 [一] 美總統蒙羅 (Monroe) 曾宣言：美洲者美洲人之美洲，不許歐洲各國干預；世人遂稱之為蒙羅主義。

[二] 美國侵略拉丁亞美利加，以經濟侵略為第一方法，投資或借款於拉丁亞美利加諸國，為數很巨。實際上拉丁亞美利加諸國，除墨西哥外，現在都成了美國的債務國；他們國家費用的支出，都靠紐約銀行家接濟。這些借款，多以關稅、地稅和交通事業作擔保；其結果，債務國的国家預算、稅率、國庫，都受了美國的財政顧問或財政委員會的直接支配。經濟侵略之後，繼以政治侵略：美國人在拉丁亞美利加各國，多享有優越的治外法權；美國的公使、領事，也幾乎成了駐在國的太上政府。

### 提問要點

- 一 說明本洲地勢和海岸的概況。
- 二 本洲氣候和生物有甚麼特點？



- 三 本洲的產業是怎樣的？住民多靠那幾種產業過生活？
- 四 本洲印第安人的文化程度怎樣？又人口衆多的都市有那幾個？
- 五 作南北美洲比較表。

## 第二節 阿根廷

### 自然概況

阿根廷位於南美洲南端的東北部，以產銀得名，面積幾近我新疆省的二倍，爲南美第二大國。地形上可分爲安達斯山麓地帶和拉巴拉他河流域地帶。

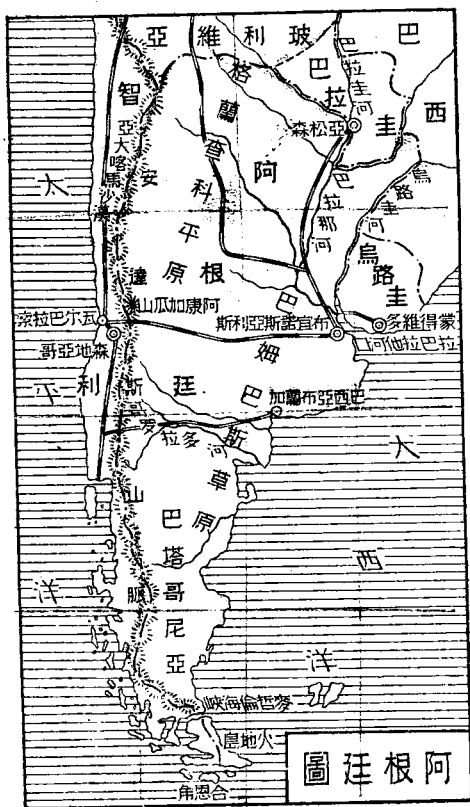


圖 廷 根 阿

。安達斯山麓地帶多礫岩。拉巴拉他河流域地帶占全國四分之三的大平原，北有格蘭查科（大廈谷），地多湖沼，綠草蔽野，森林蒼鬱，駝馬成羣，鸚鵡飛鳴，入夜則羣螢亂飛，景緻非常優美。南有巴姆巴斯，意即是草原，這裏在地質時代，曾爲海底。海岸東濱大西洋，曲折多灣岬，南部隔麥哲倫海峽，有火地島〔一〕，和智利分領，其南端的台恩角，就是南美洲的最南點。氣候因地位而異：北部低原和中央一部，屬熱帶性；中央平原，屬溫帶性；南部荒地，近寒帶性。惟氣候乾燥，則全國一致的。

註 〔一〕火地島 (Tierra de Fuego)，譯名爲鐵拉府衣勾島，從前航海者經過此地時，看見島上土人燒火，就成了這個名稱。

### 人文概況

住民主要的爲西班牙人的子孫；在南部的巴塔哥尼亞人，以體

格長大著名於世界。人口一千一百八十餘萬，每方公里約四·三人，政府因人口稀少，很歡迎移民，意、法、德、英等國人移住的也不少。交通：鐵路因土地平坦，產業繁多，英、美諸國紛紛投資，所以非常發達。主要鐵路，是由布宜

諾斯亞利斯起，可直達紐約的全美鐵路：爲布宜諾斯亞利斯到智利瓦爾巴拉索的

橫斷鐵路，自巴西亞布蘭加出太平洋的橫斷鐵路，也都已通車。水路內外的航運尙發達；航空路近也猛進。平原地肥，水草豐茂，爲著名的牧場；所以阿根廷有世界牧畜國的名稱。牧畜最多的，爲羊、山羊、牛、馬、豚等。就中羊次於澳洲，而爲世界第二產地。農業進步得非常迅速，小麥、玉蜀黍、麻是他的三大農產；小麥的產額，年達七百餘萬公噸，和美國、加拿大同爲世界三大小麥供給地。對外貿易，尤突飛猛進，爲南美洲諸國第一。國都布宜諾斯亞利斯，在拉巴拉他河口，扼南美洲最密的鐵路網

阿 根 廷 的 牧 牛 場



的中心，穀物和羊毛、肉類的輸出極多，爲南半球第一大都市。市街整潔，房屋高大，稱爲「南美洲的巴黎」。他南面的巴西亞布蘭加，是安達斯橫斷鐵路第二綫的發軔點，近來商業也很發達。

### 提問要點

- 一 拉巴拉他河流域的概況是怎樣的？
- 二 阿根廷的氣候是怎樣的？又爲甚麼這樣不同？
- 三 說明阿根廷交通發達的原因和概況。
- 四 阿根廷有何種產物在世界上占有相當的地位？
- 五 布宜諾斯亞里斯爲甚麼稱爲「南美洲的巴黎」？

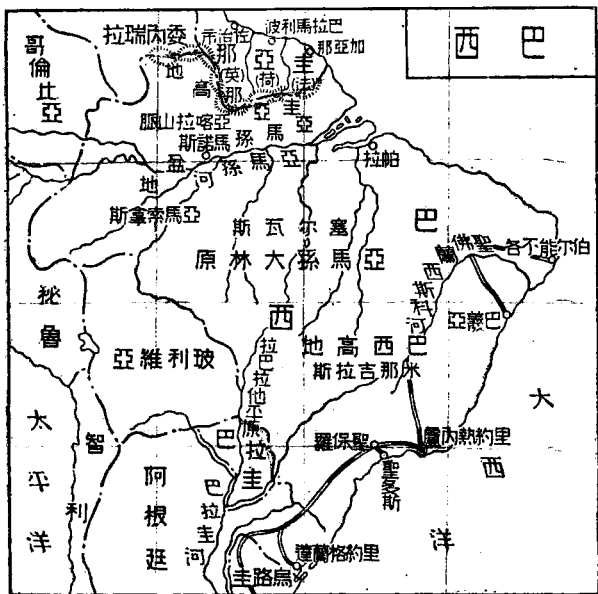
## 第三節 巴西

### 自然概況

巴西占南美洲東北、東、中三部，面積殆占全洲之半，約當我國四分之三，是南美洲第一大國。全境東南部是巴西高地，東有海岸山脈，北境有亞喀拉山脈，西境有安達斯山脈，和他交界的達七國之多，和德國同爲鄰

國交界最多的國家。中央有亞馬孫河及其多數支流分布着，又有聖佛蘭西斯科河流於東部山地間，二河都流入大西洋。就中亞馬孫河流域的廣大，水量的豐富，爲世界諸大河第一；形成塞爾瓦斯大平原，所謂塞爾瓦斯，就是「林原」的意義。但內地尙有許多地方，向來爲人跡所未到，只供猛獸毒蛇的繁殖，和印第安人的漂泊狩獵罷了。海岸少曲屈，港灣半島很少，大體很單調。氣候：亞馬孫河流域很溼熱；東南部比較溫和。

註 「一」巴西北界圭亞那、委內瑞拉、哥倫比亞、北東及東南一帶瀕大西洋，南及南西鄰烏路圭、巴拉圭、阿根廷，西達玻利維亞、秘魯，其和南美諸國中境域不相接的，只



智利和厄瓜多爾二國。

人文概況 住民以葡萄牙人的

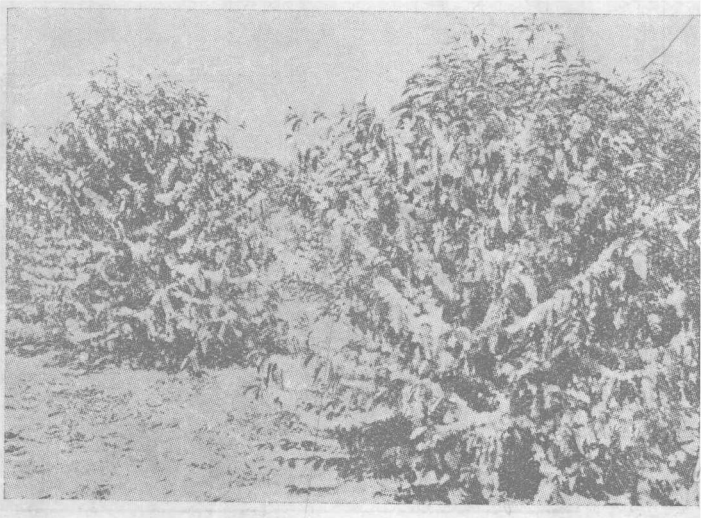
後裔爲最多，其次是印第安人和黑人：人口四千餘萬，每方公里約四·七人，密度極小，所以巴西政府，很獎勵外來的移民，就中德、意、日諸國人移入的最多。 交通：鐵路延長

達三萬餘公里，其中一部分鐵路，係用電力的。這些鐵路多數設在東南都市附近及農產地等。至東部中部都靠亞馬孫河和聖佛蘭西斯科河的水運。

亞馬孫河從河口到馬諾斯間，可行海洋航船；由此更上到秘魯的印基度斯

，可駛淺水汽船。

巴西咖啡園



生產地域的廣大和肥沃，實可謂世界第一，但因溼熱，不

適衛生，所以未盡開發。亞馬孫河流域有大森林，富有造船及建築用的良材。農業頗富，咖啡產額占世界總產額十分之八。樹膠產額也多，爲此國的第二重要物產。又有砂糖、棉、煙草、米等。礦產有金剛石、金、銀、銅、鐵、水銀、岩鹽等。國都里約熱內盧在東海岸，據本國鐵路網和農業地帶的中心，地雖低溼，衛生的設備很完全。巴義亞在里約熱內盧東北，也瀕海，是巴西重要商港。伯爾能不各在巴義亞東北海岸，是歐、美、非各洲的海底電綫集中地，稱爲「南美洲的威尼斯」。

### 提問要點

- 一 巴西和那些國家相鄰？他有甚麼大河？
- 二 巴西住民概況是怎樣的？移民以那幾國人爲最多？
- 三 亞馬孫河是世界有名的大河，爲甚麼他的流域，利用的地方還很少？
- 四 巴西有甚麼重要物產？有那些大都市？

## 第四節 智利

### 自然概況

智利占南美安達斯山脈西側的地方，西靠太平洋，區域狹長，

凡互緯度三十八度，是世界第一狹長的國家。海岸北部簡單，丘陵逼海，南部低平，多港灣。內地當安達斯山脈西傾面，高度平均約達三千公尺以上，多高嶽秀

山，常有地震的災害。

地形上可分

三部：北部

是亞大喀馬沙漠帶；中部成高原狀，多溪谷，那美洲著名的阿康加瓜山，就位在

這裏和阿根廷交界的國境上；南部是沈降海岸，比較低平。全境雖多河川，但奔

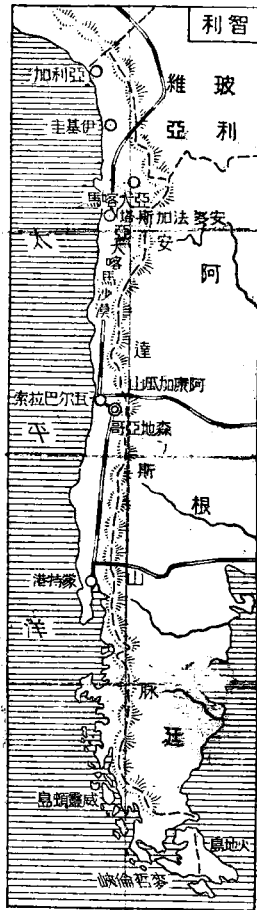
流急湍，無甚價值；且許多河川上流，因安達斯山的培養，故水量較富，下流卻

反乾涸，成爲「無末川」。氣候因地形關係，也可分爲三部：北部氣溫高，

降雨少，空氣乾燥；中部氣候溫和，雨量適度；南部低溫，雨量很多。

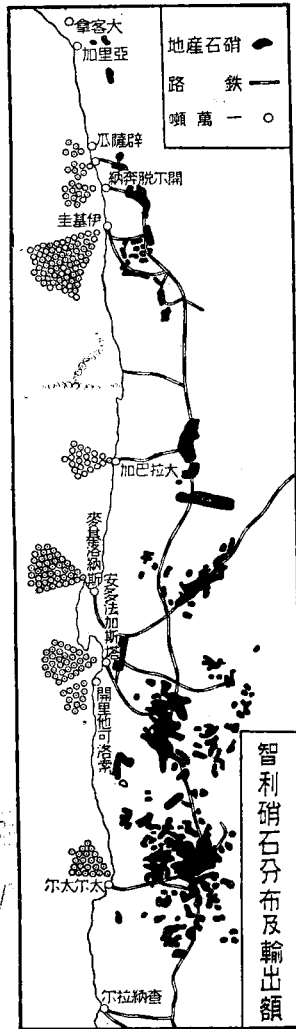
人文概況

住民多西班牙人的後裔，土人也不少。人口四百二十八萬，平





均每一方公里不過五人，因此智利近來很獎勵移民。交通：鐵路延長達五千餘公里，一部分係英國資本。沿海諸港，多英美的船舶。北部產硝石、銅、



鐵、煤等礦，就中硝石爲一大富源，他是氮素肥料、火藥的原料，產額占世界十分之九，多由伊基圭、安多法加斯塔等港，輸出於美、法、英、荷、比諸國。他的輸出額要占全國總額十分之八，他的輸出稅，要占政府歲入三分之一，其重要可想而知。中部山間細長的縱谷，是智利主要的農業地帶，住民多集中在此地，產小麥、葡萄、馬鈴薯、玉蜀黍等很多，因而有「智利穀倉」之稱。南部多行牧畜，而以牛爲最多，沿岸頗適於漁業。全境水力豐富，住民利用來從事紡織、釀

造，為南美洲第一工業國。

都森地亞哥，為鐵路交通的中心，

市街非常壯麗，在拉丁美洲都市中

，可首屈一指。其西北瓦爾巴拉索

，埠頭設備完全，工商業發達，為

南美洲太平洋岸第一商港。

### 提問要點

一 略說智利在自然方面的特異點。

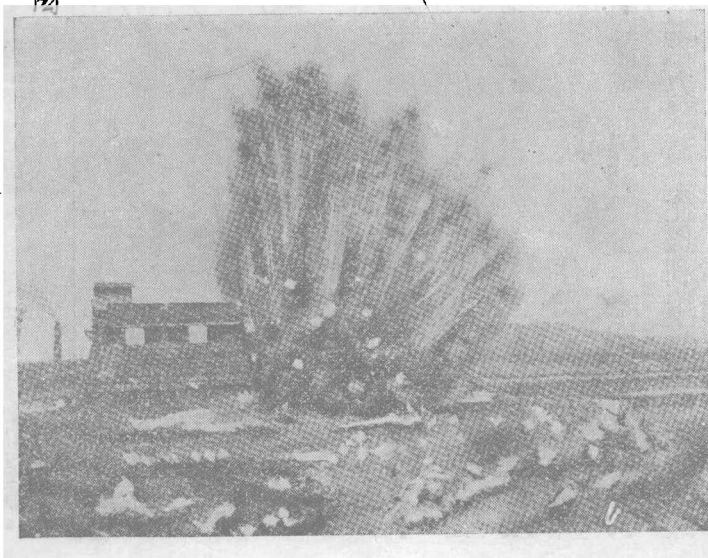
二 智利地形影響於氣候是怎樣的？

三 智利有甚麼特產？他影響於國家的關係怎樣？

四 指出智利在交通上的重要都市。

南美洲第一產錫

智 利 爆 炸 硝 石 採 取 圖



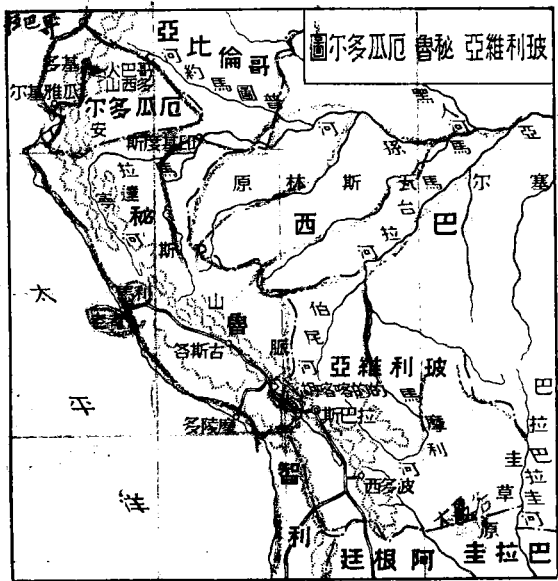
## 第五節 玻利維亞秘魯厄瓜多爾

### 自然概況

在南美洲西部，有

玻利維亞、秘魯、厄瓜多爾三國；玻利維亞在阿根廷和智利的北面，是一個內陸國。其西北爲秘魯，秘魯之北爲厄瓜多爾，三國的面積〔一〕以厄瓜多爾爲最小，因正當赤道，有「赤道國」的稱呼。地勢：有安達斯山縱貫西部，形成高原。厄瓜多爾的哥多巴西山，高達六千餘公尺，是世界最高的火山；沿太平洋岸到秘魯，卻有狹長的低地。東部概爲山麓地帶，有亞馬孫河發源其間。至玻利維亞西部形成大臺地，平均高達四千公尺，有「南美西藏」；之稱。和秘魯交界，有的的喀喀湖，是世界最高的淡水湖。東部北有亞馬孫河的支流，南有巴拉圭河，形成一大草原。

氣候：因安達斯山縱貫，



東西兩側大不相同。秘魯西側溫暖乾燥，多沙漠地；東側潤澤多雨。玻利維亞局處內陸，寒暑的相差甚大。厄瓜多爾的山麓地方，約一千公尺間很炎熱；在二千至三千公尺間的地方，氣候溫和，四季如春；至三千公尺以上，則很寒冷。所以同時同地，有寒、溫、熱三帶的氣候。

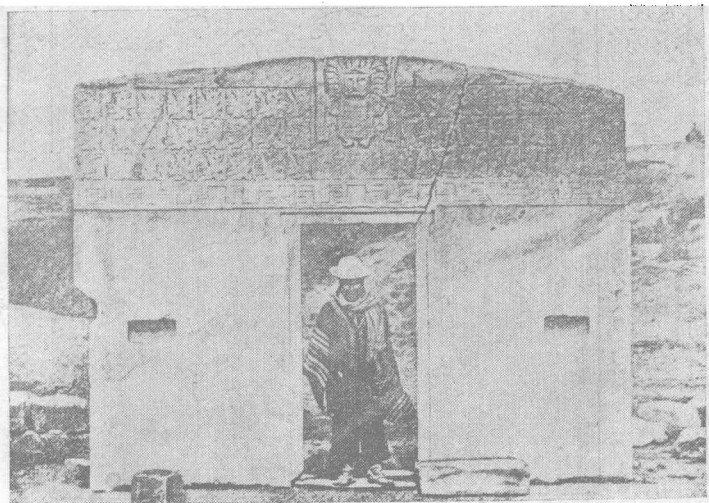
註〔一〕面積：玻利維亞一百三十三萬方公里，秘魯一百三十八萬方公里，厄瓜多爾三十萬方公里。

### 人文概況

三國住民多屬印第安

人和西班牙人。印第安人在秘魯曾建設有名的印加帝國〔一〕。自十一世紀到十六世紀半時，文化已很發達。此外白人

加印帝國遺跡(太陽神碑)

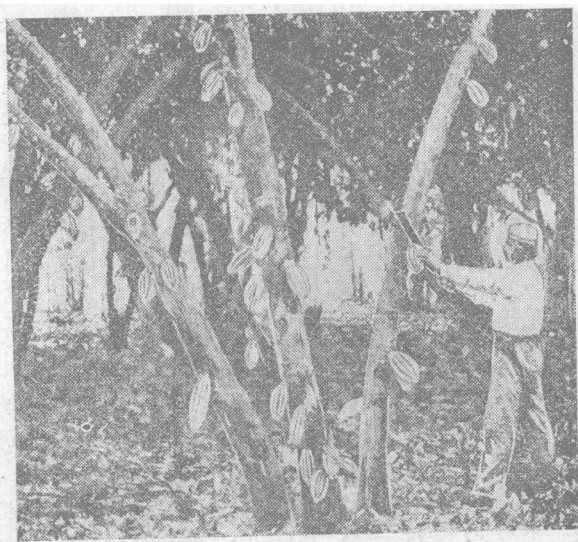


、黑人及華僑居住的也不少。人口以秘魯爲最多，而以厄瓜多爾爲較密。

交通：秘魯因安達斯山綿亙南北，很不便利，現只海港和山地生產地或主要都市，有數條局部的鐵路。厄瓜多爾的鐵路有一千餘公里，沿海航運，和秘魯都還發達。玻利維亞因爲從前被智利戰敗，失去沿海地方，所以和海外交通，須由鐵路經過秘魯或智利和阿根廷，由河流經過巴西出海；內地則用駝馬運輸。航海業卻很發達。

產業：厄瓜多爾沿海低地，盛行熱帶農業，可占世界全產額三分之一。秘魯西部雖多少漠，但當山雪融解時，灌溉便利的地方，土質卻很肥沃，有棉、甘蔗、咖啡等農產。玻利維亞東南部巴拉那河上

厄瓜多爾採取探可取可圖



流的草原，近年用人工灌溉，農產也頗豐富。東部亞馬孫河流域有廣大森林帶，高原地方，盛行牧畜。礦產有銀、銅、錫、煤油等，以秘魯爲最多。沿岸的鳥糞層，尤爲主要的肥料。

都市：(一)厄瓜多爾的國都，叫做基多，在安達斯山二千八百公尺的高地，氣候溫和，風光明媚。(二)瓜雅基爾是厄國第一商港，輸出巴拿馬帽和可可。(三)利馬是秘魯國首都，當太平洋斜面的中央，爲商業中心，其西南考老，是秘魯第一商港。(四)秘魯的古斯各是印加帝國的舊都，遺跡頗多。(五)印基度斯爲秘國航行亞馬孫河的要地，有造船所、鐵工場、大浮船塢等，由此輸送東部貨物於大西洋岸。(六)拉巴斯是玻國的首都，在海拔三千餘公尺的高地上，氣候溫和，是政治、產業、交通的中心地。(七)波多西在玻國南部，海拔三千九百公尺以上，以銀山著名，是世界最高的都市。

註 [一]印加帝國建於安達斯山中，有石城，有通衢，有金銀器具，有羊毛織物，又有世界馳名的太陽廟。凡此種種，都可考證他的文化。於一五三二年，爲西班牙人所滅。

[二]秘魯人口六百十四萬七千，每方公里四·五人；玻利維亞三百零六萬，每方公里二·三人；厄瓜多爾二百五十萬，每方公里約八人。

## 提問要點

- 一 祕玻厄三國地勢上有無異同之點？
- 二 三國的地勢不同，影響於氣候怎樣？
- 三 怎樣叫做「赤道國」和「南美西藏」？
- 四 秘魯住民以何種人爲最多？他們對於文化上有甚麼關係？
- 五 三國的交通產業概況是怎樣的？
- 六 三國有甚麼重要都市？

### 第六節 哥倫比亞委內瑞拉和圭亞那

**自然概況** 哥倫比亞、委內瑞拉和圭亞那，在南美北端，北臨加勒比海，

遙對西印度羣島。西北以巴拿馬地峽，連接北美洲。西臨太平洋。政治上哥倫比亞和委內瑞拉是獨立的共和國；圭亞那爲英、荷、法三國所分領。南美大陸上，爲歐洲諸國的領地，只此一隅。面積「哥倫比亞爲最大，委內瑞拉次之，圭亞那最小。地勢有安達斯山綿互於哥倫比亞西部，形成高原。東入委內瑞拉，北沿

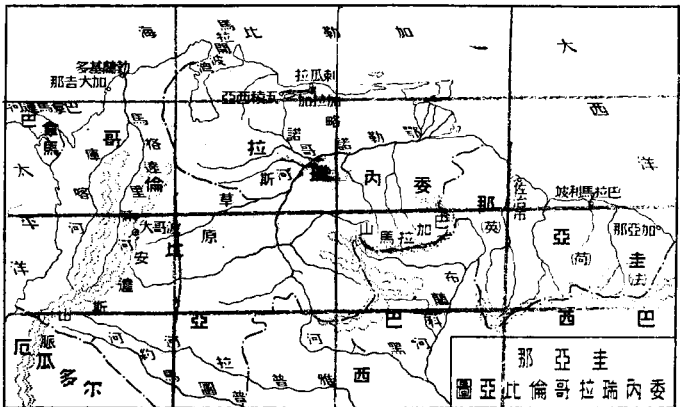
海岸；南界巴西，叫巴拉馬山，又東到圭亞那，成一高地。在哥倫比亞西部有馬達里納河，發源於安達斯山東麓，向北注入加勒比海。東部有鄂勒諾哥河，經委內瑞拉入海，地形平坦，構成略諾斯草原。氣候：哥倫比亞和委內瑞拉的山地，都很溫和，沿海酷熱多雨，不適健康；鄂勒諾哥河的三角洲，常有惡疫流行。圭亞那除沿海一帶稍形溫和外，也很炎熱。

註 〔一〕面積：哥倫比亞一百十五萬七千方公里，委內瑞拉百萬多方公里，圭亞那英領二十三萬方公里，荷領十四萬方公里，法領八萬方公里。

### 人文概況

哥倫比亞住民多印第安人和西

班牙人，白人、黑人和華僑也不少。委內瑞拉以白人和其雜種為主，印第安人、黑人次之。圭亞那以黑人和印第安人為最多，歐洲人次之。人口最稠且密的





是哥倫比亞。交通：鐵路延長，哥倫比亞達二千八百餘公里，委內瑞拉只有

一千六十四公里，其中從國都加拉加到北岸的刺瓜拉鐵路，既在高原而又屈曲，是世界最大的迂回鐵路。水路有鄂勒諾哥河、馬達里納河都可通航。海上交通也稱便利，惟委內瑞拉多靠英船。航空路在哥國近來力謀發展。至於圭亞那的交通，要算英領之部的鐵路較為重要。

產業：哥、委兩國在鄂勒諾哥河流域，產咖啡、樹膠、香蕉、玉蜀黍等，就中哥國的咖啡產額，次於巴西而占世界第二位。略諾斯草原盛行牧畜。礦產哥國有金、銀、白金、煤和煤油產出也不少。圭亞那海岸低地，產米



、甘蔗、可可等，山地產金。都市：（一）哥倫比亞的國都，叫做波哥大，在安達斯山中二千七百公尺的高地上，氣候溫和，是政治商業的中心。（二）勃蘭基多在哥國主要交通路馬達里納河口，是商業中心地。（三）委國的都城加拉加在安達斯山中一千三百公尺的高地，氣候極好，為安達斯山的珍寶；又是南美獨立先唱者玻利維爾氏的誕生地。其外港刺瓜拉，輸出咖啡、可可、砂糖、皮類不少。至於圭亞那的佐治市、巴拉馬利坡、加亞那，都是政治中心，並為砂糖、可可等的貿易港。

註 〔一〕哥倫比亞人口七百八十五萬，每方公里七人；委內瑞拉三百二十一萬，每方公里三·二人；圭亞那英領三十一萬，荷領十五萬，每方公里只一人；法領四萬四千，每方公里一人。〔二〕一八〇九年，玻利維爾（Bolívar）憤西班牙殖民政策的苛酷，起義軍於委內瑞拉，風聲傳播，四鄰響應，南美各殖民地，紛起而建國，世人稱他為南美的華盛頓。那玻利維亞國的命名，當初就是紀念他的。

### 提問要點

一 哥倫比亞和委內瑞拉的地勢可分幾部？氣候有無特點？

二 圭亞那政治上爲那幾國所領？他的地勢和氣候是怎樣的？

三 哥倫比亞和委內瑞拉有何主要農產？

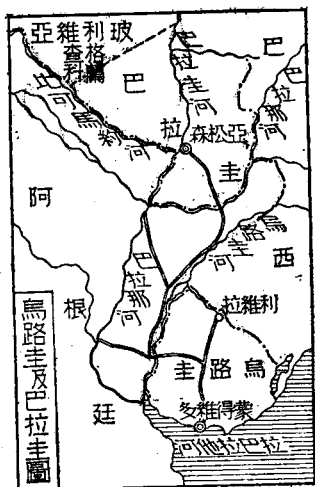
四 加拉加有甚麼特點？

### 第七節 烏路圭和巴拉圭

#### 自然概況

烏路圭和巴拉圭，都在巴西的西南。烏路圭是南美洲最小的國家；巴拉圭次之，也是一個內陸國。地勢：烏路圭東南瀕海，內多湖沼。南

西部占拉巴拉他河和烏路圭河流域，是平坦原野，北部和東部，雖有巴西高原懸互，但無山岳，只有五百公尺以下的丘陵相連，成爲波狀的平原。巴拉圭有巴拉圭河貫流於中央；東有巴拉那河；西有比可馬約河；俱南流而爲拉巴拉他河。巴拉圭河以東，成高臺狀，以西成低平原，而以格蘭查科（也稱大廈谷，意即是大狩獵



地。○爲最著，現正和玻利維亞爭執中。

氣候：兩國概溫和，適於健康。雖

巴拉圭的北部屬於熱帶，但有大西洋的海風吹入，得以調和。雨量也適度。

### 人文概況

烏路圭的住民，多西班牙人

和法蘭西人的子孫，印第安人近來已很少，但在巴拉圭則甚多。

交通：烏路圭的鐵路，

總延長達二千餘公里，巴拉圭鐵路總延長只八百餘公里。兩國的內陸航運都很便利，惟巴拉圭的航船公司，多係英人所經營。至海外交通，則以烏路圭爲便，而以蒙得維多爲中心，船舶出入之多，爲南美洲諸港第一。

烏路圭

面積只十八萬方公里，就中十分之六爲牧場；

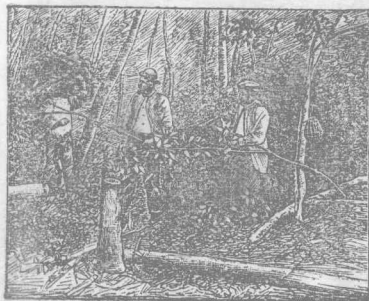
家畜頭數；比於人口，達二十九倍，這是任何

國家所不及的。罐頭肉、肉鬆、醃肉、毛皮等

茶 圭 拉 巴



圖 茶 圭 拉 巴 取 採



出產很多；金、銀、銅礦也富。因產物豐富，貿易額之輸出常常超過輸入達二倍以上，這就可見他們的經濟狀況了。至於巴拉圭地味肥美，向有南美洲美索不達米亞的名稱。住民也多數依靠牧畜爲生；除畜產外，有巴拉圭茶的特產。蒙得維多港是烏路圭的國都，港內設備完全，船舶往來極便，是一個新式都市，一九三三年的全美大會，就在這裏開會。亞松森是巴拉圭的國都，在巴拉圭河東岸，是本國茶和牲畜的集散地。

註 [一]巴拉圭茶，西班牙文稱爲 Yesba Wate，是一種冬青科的灌木，採他的嫩葉，曬乾或烘乾後，捻成粉末。飲時則取粉末置於茶碗，泡以熱湯，以管吸之，味苦，富滋養分，南美人朝食多用之，巴西也有出產。

### 提問要點

- 一 烏路圭和巴拉圭在南美的地位是怎樣的？兩國的地勢又怎樣？
- 二 兩國的交通概況是怎樣的？
- 三 兩國產業上有甚麼特點？
- 四 略說兩國首都的概況。

## 第三章 非洲

### 第一節 非洲概說

地勢和氣候 阿非利

加洲簡稱非洲，北隔地中海

對歐洲，北東隔西奈半島接非

亞洲，爲次於亞洲的世界第

二大陸。全洲是臺地，平均

高度雖大，但缺乏垂直的肢地

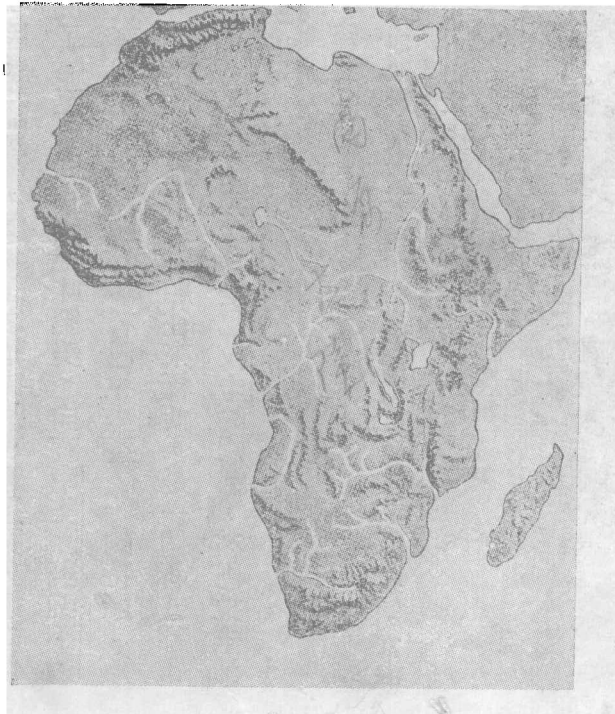
節，地形很簡單。東部有許

多湖水相連的大地溝帶；并

有許多火山。南北大部屬沙圖

漠，偶有水草以供牧畜。河

流的方向極不一致：主要的



大河，有尼羅、剛果、三比西及尼日爾等河；但下游多急流，阻礙交通不少。本洲又缺乏水平的肢節，海岸沒有大屈曲，少島嶼，便於泊船的港灣也不多；這是本洲所以成爲黑暗大陸的主要原因。

### 氣候和生物

非洲大部在熱帶圈內，有「熱帶大陸」的稱呼，氣候爲大陸性，寒暑相差很大。赤道之南和赤道之北，季節相反。剛果河流域和幾內亞灣岸，因爲正當赤道直下之處，雨量豐富，成爲熱帶密林；離赤道漸遠，雨量漸少，次第成爲草原和荒原；到兩回歸綫附近，常年不下雨，成爲大沙漠。只有北部地中海岸和南非海岸一帶，

氣候比較的好，是本洲最開發的地方。

生物的

分布：森林帶有香蕉、油椰子、咖啡、樹膠等有用植物；樹上多猿，林間多象和猩猩、狒狒，水中多



1 斑馬

2 長頸鹿

3 駝鳥

4 河馬

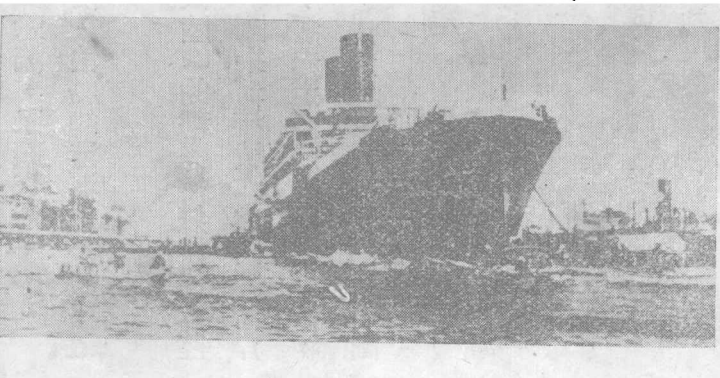
河馬、鱷魚，草原地方，樹木很少，有犀、長頸鹿、斑馬、羚羊等食草獸。荒原和沙漠地方，幾無樹木，有獅子、駱駝、鴉鳥等動物。至於南部地方的家畜，是和白人一同移植非洲的。

### 產業和交通

本洲因爲地形簡單，氣候不良，沙漠橫互，交通不便，和土人不開通的緣故，所以產業很不發達。只有北部的農產和南部的農產、畜產、礦產尙有可觀。惟近來白人對這廣大荒蕪的地方，竭力開拓，或利用河流，造起極大的堰堤，或在沙漠裏面，鑿井開渠，施人工的灌溉；內部的產業，也漸漸進步起來了。本

蘇 彝 士 運 河

洲原有的交通狀況，可以分做三個區域：北部是隊商交通區域，縱斷撒哈拉沙漠，有許多隊商通路；中部是埃及交通區域；南部是牛車交通區域





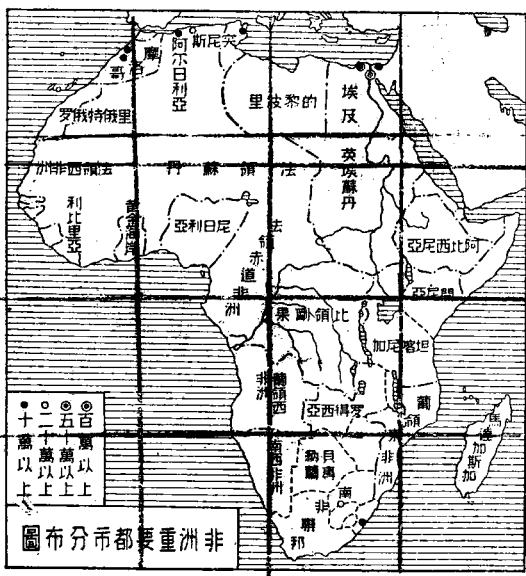
近年鐵路逐漸敷設，自從尼羅河和剛果河急流地方的鐵路造成以後，內陸的水路，已可和海岸聯絡。三C政策的縱斷大陸鐵路，北段從開伊羅到愛羅培特，南段從開普敦到浦加馬，都已經通車；橫斷大陸鐵路，東段從達爾愛斯薩拉姆到開波羅，西段從波馬到洛波爾得威爾，也已經造成了。最近法國人又計劃修築撒哈拉橫斷鐵路，西班牙人也計劃開整休達和直布羅陀間的海底隧道。海岸諸港，和西歐諸國多有汽船往來；尤其是蘇彝士運河開通以後，本洲北部的港市，一天繁盛一天。

**現勢** 全洲的獨立國，只有埃及及立憲王國，阿比西尼亞君主立憲國和利比里亞立憲共和國；以外都是歐洲各國的殖民地或保護地，就中英、法二國的領土最廣大，比、葡、意、西諸國次之。英國據有蘇彝士運河和東非、南非的殖民地；法國占有西非及撒哈拉沙漠的地域；所以本洲的大勢，實為英法兩國所左右。

**住民和都市** 本洲住民的分布：北部多歐羅巴人種的回教民族；中部以南，土著是阿非利加人種的黑人；馬達加斯加島有馬來種的民族；南北沿海一帶，有近代歐洲諸國的移民。人口總數約共一萬五千餘萬；除尼羅河谷外，密度都很

小，平均每方公里不過四人。尤其是密林和沙漠地方，多無人之境。本洲的土著，因感受歐洲移民的壓迫，民族運動也風起雲湧〔一〕。本洲因開發較遲，所以大都市比各洲爲少。計人口在百萬以上的，祇有開伊羅；人口在五、十萬以上的，祇有亞立山大；人口在二十萬以上的，祇有阿爾日利亞、約翰納斯堡；就是人口在十萬以上的，也祇有塞得港、突尼斯、奧倫、摩洛哥、開撒勃蘭加、德班六個。上述各都市多在近海一帶，至於內地簡直沒有大都市，這便可知內地的工商業尙未臻發達了。

註 〔一〕近年非洲的民族運動，最著名的，有埃及回教徒的排英運動，南非波爾人的反英運動，開尼亞人的組織東非洲聯邦運動，黑人的大利比里亞運動，摩洛哥里夫族(Rif)



的獨立運動等。就中黑人的運動組織，有全世界黑人國際大會、萬國黑人改善協會等，以「非洲者黑人之非洲」為標語，大有不許其他人種干涉非洲事情的企圖。

### 提問要點

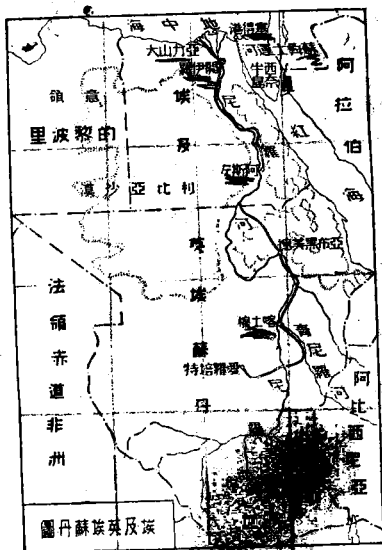
- 一 非洲的地勢氣候，影響及於文化怎樣？
- 二 非洲有甚麼生物？
- 三 白人經營非洲，有何新建設？其及於黑暗大陸的影響怎樣？
- 四 非洲有甚麼民族運動？
- 五 非洲內地為甚麼少大都市？

## 第二節 埃及

埃及

### 自然概況

埃及在非洲東北，東隔紅海、蘇彝士運河，以西奈半島連阿刺伯，南接英埃蘇丹，西界的黎波里，北臨地中海，是世界文明古國之一。



埃及英蘇丹圖

。地勢在尼羅河下流，從流東部，概多低平，三角洲尤爲肥沃。西南部有利比亞沙漠，形呈丘陵，紅海沿岸有花崗岩質的山脈，西奈半島有西奈山，地形很高。尼羅河是本洲第一大河，也是世界第二長流；惟因地勢簡單，支流甚少，河身也無多大曲折。氣候大部分在熱帶，沿河乾燥少雨，開伊羅每年雨量只三十七公釐，所以數千年前的遺物和古蹟得完全保存。

註 [一]埃及在十五世紀以來，屬土耳其；自蘇彝士運河主權屬英後，受其干涉，爲英保護國，於一九二九年排除英國的勢力，完成獨立，施行君主立憲政治。

### 人文概況

人口一千四百二十餘萬，大多爲埃及人、阿剌伯人，黑人也有。信奉回教，埃及人除少數遊牧部落外，概聚集於三角洲地方，每方公里達五百人以上，超過比利時的平均密度；但在南部，每方公里不過十人。交通：自

亞立山大港到英埃蘇丹的愛羅培特，就是三C政策的縱貫鐵道之一段，業已

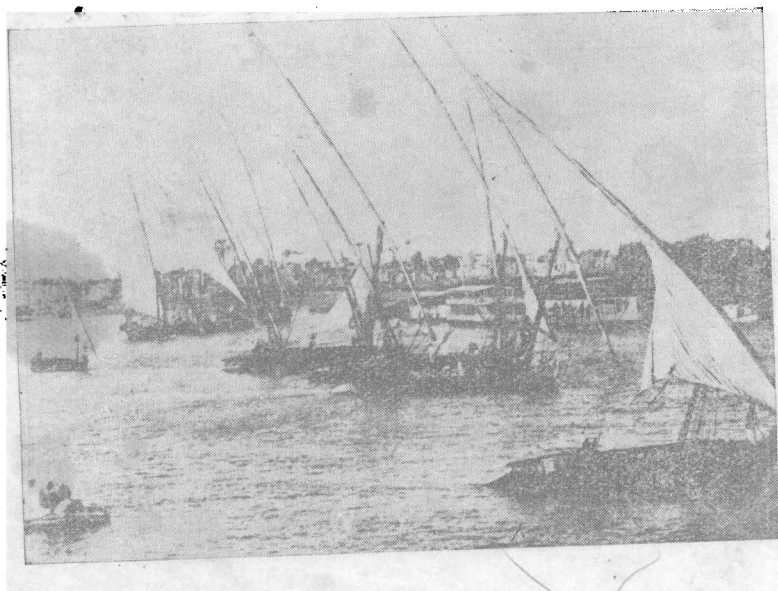
完成。水運尼羅河尙稱通暢，蘇彝士運河〔C〕尤爲亞歐惟一交通路。產業

：因尼羅河上流積雪，至春季溶化，水量驟增，成氾濫作用，挾帶泥沙，堆積下流，至河口形成三角洲，平坦肥沃，宜於農業。近年又在阿斯安地方，修築大

堰堤〔三〕，調節水量，使便於灌溉。棉花爲主要的農產品，穀物、蔗糖、菸草等次之。首都叫開伊羅，瀕尼羅河右岸，當三角洲的頂點，爲非洲第一大都市。其西南爲古都門菲司，有金字塔和獅身人首像等古代文明的遺跡。其西北的亞立山大，爲瀕地中海的最大商港，塞得



尼羅河圖



# 港在開伊羅東北，是蘇彝運河交通的樞紐。

註 [一]三C 政策，謂自非洲好望

角市 (Capetown) 築鐵路，縱貫非洲內

陸，經埃及的開伊羅 (Cairo)，直達印

度鉤加爾各答 (Calcutta)。

[二]蘇彝士運河是法國李西蒲氏籌劃開鑿的，

在一八六九年開過。長一百六十六公里，

闊自八十公尺至一百三十公尺，深十一

公尺。汽船通過，普通須十七小時。往人

來的船艙，年達五千艘，二千五百餘萬

公噸；就中英船最多，占十分之六。運

河北端的塞得港 (Port Said)，往來汽

船，多在此地增添燃料。運河地帶，雖在一八八八年定為中立地帶，但實權仍在英國人手

埃及

金

字

塔

及

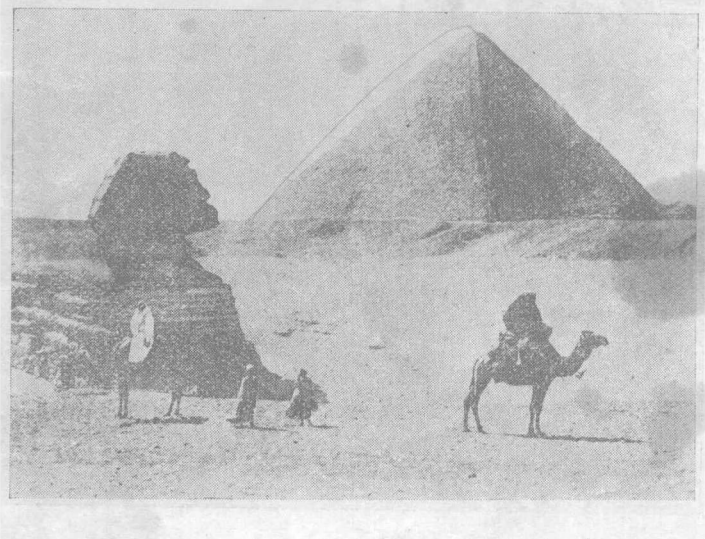
獅

身

人

首

像



像

裏。〔三〕阿斯安堰堤於一九〇二年竣工，長一千八百公尺，高二十五公尺，設水門一百八十個，平時得貯水二十四萬二千萬立方公尺，是世界最大的堰堤。

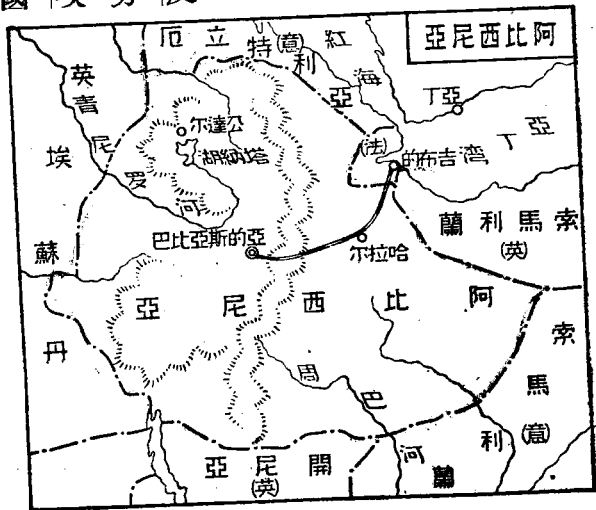
**提問要點**

- 一 埃及的地勢和氣候是怎樣的？
- 二 埃及得保留數千年前的遺物和古跡，是甚麼緣故？
- 三 尼羅河和農業有甚麼關係？
- 四 怎樣叫做三C政策？

**第三節 阿比西尼亞**

**自然概況**

阿比西尼亞一稱愛西阿皮亞，在非洲東北部，東北和東南界英法意分領的索馬利蘭，南界英領開尼亞，西界英埃蘇丹，北界意領厄立特利亞，也是一個古國



(二)。地勢高峻，西方急落，東方成階狀而緩斜，高山深溪，錯綜於中，爲青尼羅河發源地，大部在二千公尺以上，有「非洲瑞士」的名稱。氣候正居熱帶

夏季多雨，這就是尼羅河下流河水氾濫的原因。

【一】相傳古代猶太王所羅門 (Solomon) 王子率猶太人一萬移居於此，就是現在阿比西尼亞的原始。六世紀時受阿剌伯人支配，是一個會長部落分立的封建國家，一八八九年，建立君主專制國，一九三一年，改爲立憲王國。

### 人文概況

全國人口一千萬，每方公里約十三人，多屬阿剌伯人和黑人的混合種。

交通：國境四圍爲英法意的領土所包圍，純爲內陸的山國，鐵路祇有自首都至法領索馬利蘭的吉布的一段，長約七百餘公里，卻是法人所經營的。

一九三五年，意人擬劃阿國東南部地方爲屬領，發生意阿戰爭，相持七月，卒爲意所併，但阿人力圖恢復，至今還在掙扎中。

產業以咖啡、樹膠、象牙等爲主要輸出品。首都亞的斯亞比巴，在中央三千公尺的高地上，人口約七萬，爲該國唯一的大都市。哈拉爾在首都的東方，東北通吉布的，爲鐵路的中樞。

### 提問要點



一 阿比西尼亞的邊境，爲那幾國的屬領所包圍？

二 阿比西尼亞爲甚麼稱爲非洲的瑞士？

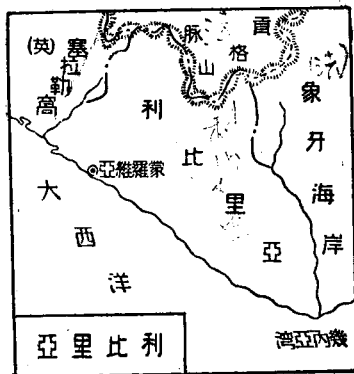
三 意阿戰爭是怎樣發生的？現在阿人處怎樣的地位？

#### 第四節 利比里亞

##### 自然概況

利比里亞位於非洲西岸的幾內亞灣頭，東界法領象牙海岸，西北界英領塞拉勒窩，北以貢格山脈界法領幾內亞，是本洲唯一的黑人小獨立共和國。當美國解放黑奴時，其中一部分受美國的資助還歸故土，於一八四七年宣告獨立，「利比里亞」就是「自由國」的意思。面積只有十萬方公里，地勢北部高峻，西南部沿大西洋岸，較爲肥面，炎熱多雨以穀物海岸著名。

人文概況 住民多屬黑人，約有二百萬，其中開化的不過十萬。通行英語，採取美國的憲法，是一



個歐美化的國家。不過此國既受美國的資助而建立，其財政即由美國派員管理，這是美國在非洲唯一的勢力地。歐戰時，曾和同種的海地國同時參戰，列席和會，近且高唱「黑人的非洲」，以擴張其主義，足見黑人的進步了。產業主要的有咖啡、椰子、棉花、象牙等。首都蒙羅維亞，以美總統蒙羅氏所建得名，面臨海岸，爲交通商業的要地。

### 提問要點

- 一 利比里亞是怎樣建立的？和美國有甚麼關係？
- 二 利比里亞邊境有那幾國的屬領？

## 第五節 南非聯邦

### 自然概況

南非聯邦位於非洲極南，爲英國在非洲最重要的領土。內分開

普殖民地、脫蘭士哇、納塔耳、荷蘭日自由邦四部〔一〕，面積一百二十四萬方公里。地勢三面臨海，概屬平野，特拉開堡山脈和東南海岸並走，其西側向內地逐漸增高，成不規則的段階。東北有林波波河，西南有橘河，灌溉尙便。氣

abundant

# Marker

候東南部溫和和多雨，適於健康，內地及西岸因東方高峻，遮斷印度洋的溼風，較為乾燥。

維多利亞瀑布



註 「一」一九一〇年，英合開普殖民地 (Cape Colony)，塔蘭士哇 (Transvaal)，納

塔耳 (Natal)，荷蘭日自由邦 (Orange Free State) 為南非聯邦，為英帝國五子國之一。

同時又經營巴蘇陀蘭 (Basutoland)、貝專納蘭 (Bechuanaland)、羅得西亞 (Rhodesia)

為直轄殖民地。歐戰後又得舊德屬南西非洲之地，置於南非聯邦統治之下，一九三四年自動加入南非聯邦。

### 人文概況

聯邦人口八百三十七萬，邦

支族占十分之六，白人占十分之二，其中以波亞人 (Bos) 為最多，英人次之。此外有印度、霍  
典達得、蒲西曼等民族，華僑在此做礦工的也不少。  
交通：航運如三比西河、橘河等，

都不甚便利，但有鐵路聯絡沿海和內地，是本洲鐵路網最稠密的部分。縱貫大陸的鐵路，自堡

開普敦北至浦加馬，業已通車。海上交通以開普敦為中心，和世界各重要港通航。

### 產業

：海岸一帶，土脈很肥沃，產馬鈴薯、玉蜀黍



、菸草等，內地的草原和沙漠，宜於牧畜，住民多飼養駝鳥，牛羊也不少；近年用人工灌溉，農業也漸漸發達。礦產極豐富，是促進本地開發的主要原因。金和金剛石的產額，都占世界第一位，其他煤、銅、鐵、錫都富有。都市：（一）

開普敦當海陸交通要衝，扼南非門戶，輸出以金剛石、金、駝鳥毛、羊毛等爲大宗。其南面就是著名的好望角。（二）約翰納斯堡在海拔一七三九公尺的高地，氣候頗適於健康，是南非第一大都會。（三）布勒多利亞在約翰納斯堡之北，是聯邦政府的所在地。

註〔一〕巴蘇陀蘭在開普、納塔耳和荷蘭日之間。貝專納蘭在脫蘭士哇之北，以三比西河爲界，分南北二部。〔二〕波亞即荷蘭的移民，自一六〇一年，先移殖於開普地方，後爲英所佔，乃退居於橘河流域，這荷蘭日共和國，最後又退居脫蘭士哇；至一八九九年波亞戰爭失敗，全部爲英國殖民地。

### 提問要點

- 一 南非聯邦的組織共分幾部？從前是那一國的殖民地？
- 二 南非聯邦的地勢和交通是怎樣的？

### 三 聯邦中最開發的是甚麼地方？

#### 第六節 伯爾伯里地方

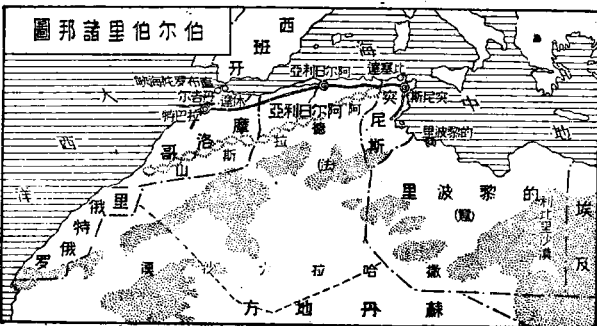
##### 自然概況

伯爾伯里地方，在非洲北部，北沿地中海，分爲的黎波里、突尼斯、阿爾日利亞、摩洛哥四地方〔一〕。地勢單純而乏變化，只西北部有阿德拉斯山脈互着，但不甚高峻，就中以摩洛哥境內的較高。山脈和海岸的中間，略有平地。山脈和撒哈拉沙漠的中間，形成高臺地。氣候：沿岸地方，是海洋性。臺地多雨，寒暑頗相差。至近撒哈拉地方，則降雨很少，寒暑相差尤烈。

註 〔一〕的黎波里屬意領；突尼斯是法國的保護地；阿

爾日利亞是法國的重要殖民地；摩洛哥大部是法國的保護地

，惟北部的休達，是西班牙的領地。



## 人文概況

住民多在沿海一帶。主要民族，是信奉回教的伯爾伯里人和阿刺伯人。近年法、意、西諸國人移住的很多。

交通：鐵路只北部沿岸，比較發達，總延長達一萬餘公里。阿爾日利亞及摩洛哥的水運也尚便利。內地則多屬隊商路，使用駱駝。近來

法國在摩洛哥，建築道路很力，航空路也漸發達。

產業：平地一帶，地

味肥沃，適於農耕，產麥

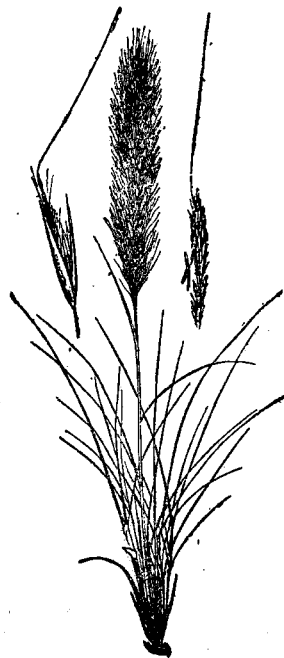
類、葡萄、柑、及造紙原

料的亞爾法草等；高臺地適於牧畜，飼養山羊，摩洛哥的山羊皮，是襪裝書籍的

佳品，因此成爲該地的唯一工業。接近沙漠一帶，頗形荒蕪。礦產以突尼斯阿爾日利亞的鐵、鉛、煤爲最富，但多未開採。

都市：(一)的黎波里是黎波里

國的首都，瀕地中海，爲隊商貿易的要地。(二)突尼斯是突尼斯國的首邑，有運河和地中海相通。法國艦隊的根據地，就在外港比塞達。(三)阿爾日利亞的首邑



，也叫阿爾日利亞，隔地中海和馬賽相望，商市很盛，有「銀都」的名稱。近年華茶從這裏輸入非洲內部的，年達二千餘萬磅。(四)拉巴特在大西洋岸，是摩洛哥的首邑，國王和法總督都駐在此地。(五)丹吉爾是摩洛哥第一商埠，歐戰前爲英、法、西三國所紛爭，現在已劃爲中立地帶。

### ● 提問要點

- 一 伯爾伯里地方共分幾處？
- 二 伯爾伯里的地勢和氣候的概況是怎樣的？
- 三 伯爾伯里的交通多靠甚麼？且有甚麼特產？

## 第七節 撒哈拉蘇丹及幾內亞地方

### 自然概況

撒哈拉是阿剌伯語「沙漠」的意義，在伯爾伯里之南，是世界

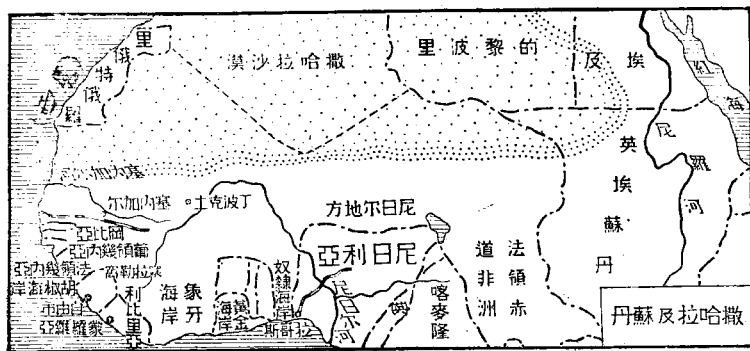
第一大沙漠。西起大西洋岸，東達尼羅河岸。大部屬法國的勢力範圍。地勢是砂岩和石灰岩所成的一大高原，多在海拔一千公尺以上；一部是海面下的低地，也就是草木繁盛的水草田，有「沙漠樂園」之稱。蘇丹是「黑人地方」的意義



，爲撒哈拉南方到幾內亞灣岸一帶的總稱。東部即英埃蘇丹；中部分屬於英、法二國；幾內亞灣頭〔二〕以西海岸地方，叫做上幾內亞和塞內剛比亞，除黑人所建的利比亞共和國外，分屬於英、法、西、葡諸國。幾內亞灣以東一帶，爲下幾內亞地方，大部屬剛果河流域，包含英、法分領的喀麥隆、法領赤道非洲、比領剛果、葡領安哥拉等地。地勢概呈高原性，撒哈拉南面的地方，在乾燥季內，是一片荒蕪，到雨季則成爲碧綠的草原。

剛果河流域成一大盆地，周圍多山，高達五百公尺至一千公尺。上流集坦喀尼加湖及附近諸水，橫斷西部高原，注入大西洋，流域廣大，於非洲中部交通上文化開發上，卻占重要地位。

**氣候：**撒哈拉是極端的大陸性，雨量每年不過二百五十公釐，甚至有些地方，數年不見一滴雨。晝間炎



熱，夜間寒冷，這就是使岩石膨脹收縮而成爲砂丘的緣故。蘇丹分乾溼二季，自十月至四月爲乾季，炎熱乾燥；餘則溼季，比較溫潤。雨量卻比撒哈拉多，尤其是夏季，雨滴極大，雷聲很烈，別具一種壯偉的自然現象。下幾內亞因位於赤道直下地方，也很炎熱多雨，內部臺地，尙適於衛生。

註 [1] 幾內亞灣岸，有奴隸 (Slave)、

黃金 (Gold)、象牙 (Ivory)、胡椒 (Pepper)

等海岸，都依當地著名的出產命名的。

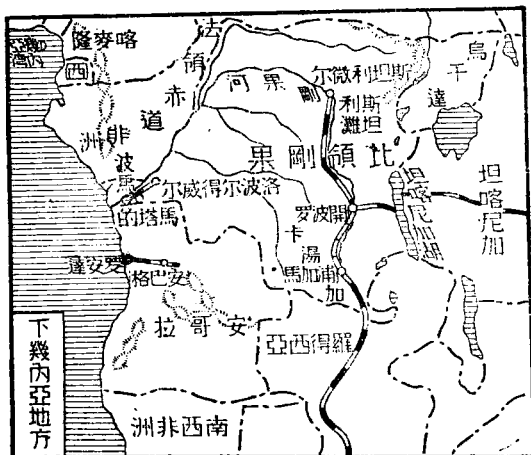
### 人文概況

住民多黑人和阿剌伯人，在撒哈拉的多住於水草田附近，在蘇

丹的多住於沿海一帶，宗教除回教外，近來信仰耶穌教的也漸多。在下幾內亞的

大部爲邦支族，森林中又有一種矮人，文化程度都很低。近年白人逐漸在這裏從

事開發，因之土人的知識也稍開化。交通：在撒哈拉和蘇丹內地，以駱駝隊



商路爲唯一的要道。近來法國有建築撒哈拉橫斷鐵路的計畫；又法於塞內加爾，英於尼日利亞，亦均已築有鐵路，因之塞內加爾河和尼日爾河，得和鐵路相聯絡。至於幾內亞地方，在剛果河上流沿河設有鐵路，和羅得西亞鐵路相聯絡，是本洲縱斷鐵路的一部；又從開波羅達坦喀尼加湖

黑人



畔，爲橫斷交通路的一部。下流自波馬到洛波得威爾，也有鐵路相通。自洛波得威爾到斯坦利灘，約一千公里，有定期汽船，是最重要的內陸航路。產業：撒哈拉的水草田，產棗椰子、麥、瓜類、鹽等，近法人在這沙漠地方，鑿井開渠，頗見成效。牧畜以駱駝、羊、牛爲最多。蘇丹和幾內亞地方產椰子、樹膠、可、棉花、象牙、駝鳥的羽毛等，礦產如尼日利亞產有錫、煤、煤油等。剛果南部的卡易加及安哥拉產銅和煤油也很多。

都市：(一)自由市是英領塞拉勒窩的首邑，爲非洲西部第一良港，設有堅固要塞及貯煤所，和歐洲各埠有定期汽船

往來。(二) 丁波克士 在 尼日爾 河北岸，為西部 蘇丹 主要都市，從 伯爾 伯里來的隊商，以此為南下終點，占商業交通上要地。(三) 波馬 是 比領 剛果的首邑，當 剛果 河口，比設總督於此。(四) 馬塔 的 臨剛果 河口三角江，是一個重要商港。(五) 羅安達 是 安哥拉 的首府，風景頗佳，歐人居西部非洲，以這裏為最多。

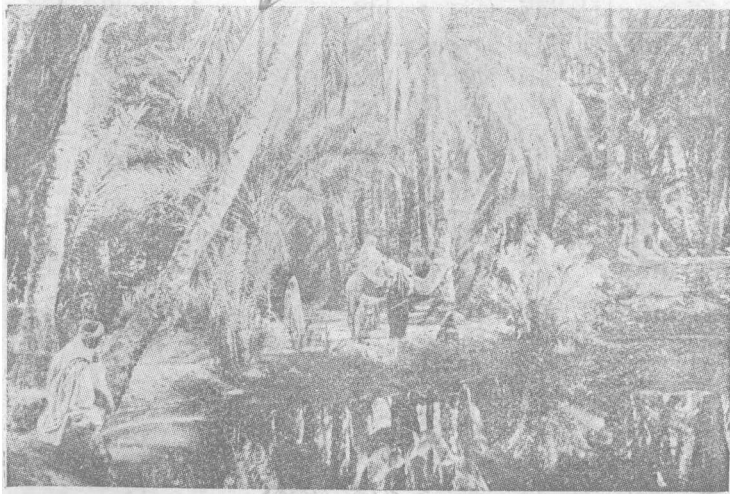
### 提問要點

一 撒哈亞 和 蘇丹 是甚麼意思？下幾內亞的地勢怎樣？

二 這三部地方的氣候，有甚麼特點？

三 這三部地方的交通概況怎樣？近來有甚麼新計劃？

水草田





### 自然概況

東部非洲，就是從紅海沿岸厄立特利亞以南，到狄拉哥亞灣一帶的地方。北部的索馬利蘭，占亞丁灣南岸重要的地位，爲法、英、意三國所分領，地多沙漠及草原。中部英領東非洲，分開尼亞殖民地和坦喀尼加〔一〕委任統治地等，地勢概屬高原。南部葡領東非洲，是南非內地的門戶，地形也多高臺性。東部非洲東瀕印度洋，海岸綫無甚灣曲，沿海平原，也極狹小。西部有縱貫南北的大地溝帶，和紅海相連接。其中有世界第二淡水湖的維多利亞安撒湖及坦喀尼加湖、尼亞薩湖等分布着，這些湖泊、多係狹長形。中部有本洲最高火山乞力馬札羅、開尼亞等峯，並列聳峙。在葡領東非洲的東面，有馬達加斯加島，是本洲第一大島，爲法所領，海岸只北西隅稍灣曲，內部全由高原而成。氣候沿海一帶，酷熱多雨，不適於衛生，高原地方比較優良。

註 〔一〕坦喀尼加 (Tanganyika) 占舊德領東非洲的大部分，歐戰後，爲英國的委任

統治地。其北面的路恩達 (Ruanda)、烏隆提 (Urundi) 二州則由德與比利時。

### 人文概況

住民多邦支族，在北部一帶又有塞姆、哈姆等族，文化極低，

大部分還是遊牧民族。人口密度甚小，就中以西部比較稠密。

交通：水運除

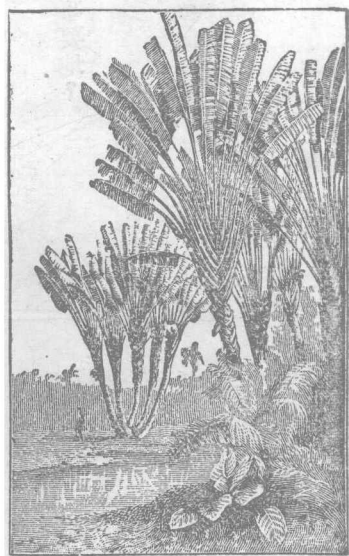
沿岸一帶尙稱便利外，內地只開尼亞和坦喀尼加有數條鐵路相聯絡，這影響於東非的交通、產業、文化的關係極大。 產業：

因地形和氣候關係，剛在開發的初期。沿海平地，熱帶森林很茂盛，有椰子、樹膠等出產。內部

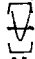
高地多草原，除牧畜外，產咖啡、玉蜀黍、小麥。湖水帶適於栽種棉花、甘蔗、菸草等。那馬達加斯加島又有擬人猴、旅人木〔二〕等珍奇動植物。大陸高原，礦產埋藏也富。 都市：〔一〕法領吉布的，在紅海口，和亞丁相對，是一個自由

貿易港，商業很盛。 〔二〕那伊羅比是英領東非的首邑，有電燈廠、公園、劇場、新聞社等，東南有鐵路通到蒙巴薩商港，西北有鐵路通至基蘇莫，所以這裏可稱爲東非的文明中心地。 〔三〕羅林索馬貴斯是葡領東非洲的首邑，臨狄拉哥亞灣，有鐵路和脫蘭士哇首邑布勒多利亞相聯絡，當南非軍事要衝地。 〔四〕安塔

木 人 旅



那那利瓦是馬達加斯加島的首邑，法遣總督駐此，有鐵路東連塔馬塔夫港。

註  旅人木屬芭蕉科，高達十公尺左右，葉柄中含有多量的漿液，爲旅行人的飲料，因而得名。

### 提問要點

- 一 東部非洲爲那些國家所分領？
- 二 東部非洲的地勢是怎樣的？
- 三 東部非洲有甚麼產業？馬達加斯加島有甚麼珍奇動植物？
- 四 英領東非甚麼地方是文明中心地？
- 五 葡領東非甚麼地方是當南非內地的軍事要地？

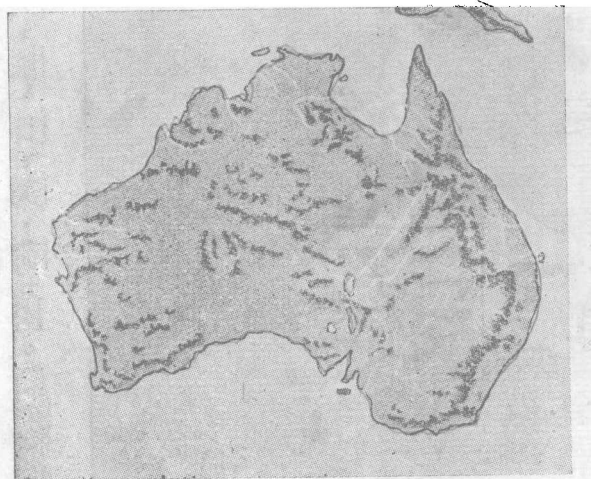


## 第四章 大洋洲

### 第一節 大洋洲概說

土地和產業 大洋洲也稱海洋洲或

澳洲，是由一個大陸和無數島嶼合成，所以氣候交通等，比較簡單，茲不重述。這些地方，自從十八世紀英人科克調查之後，太平洋諸島的狀態，始爲世人所明瞭；歐洲各國，就一面爭相占領，一面獎勵移民，從事開發，到了現在，澳洲大陸的農、牧、礦業日盛，成爲世界的主要原料供給地。至於太平洋中那些島嶼，在產業上有價值的，大都面積很小；但在軍事上、交通上占重要地位的卻不少。





是近來華僑在那裏的，卻不像從前那樣的受歡迎了。

### 住民和都市

本洲的住民，種族很多，風俗各地不同。這些土著的民族，總名叫做海洋島嶼住民；或依其中主要的一個民族爲代表，稱爲馬來人種。

本洲的大都市，和非洲同樣的不發達。計人口在百萬以上的，只有雪梨、新金山二處；在二十萬以上的有布里斯伯尼、亞得來得、伯斯、奧克蘭四處；人口在十萬以上的，有新堡、威靈敦、查利斯徹池三處。上述各都市都在沿海一帶，至於澳大利亞內地的都市，則尙待振興。

### 提問要點

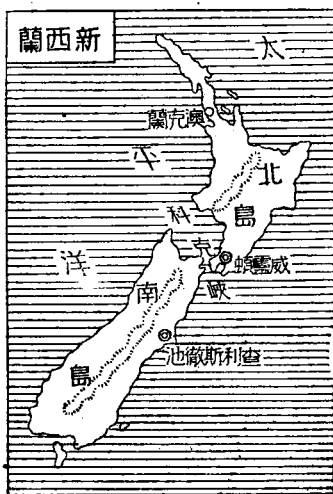
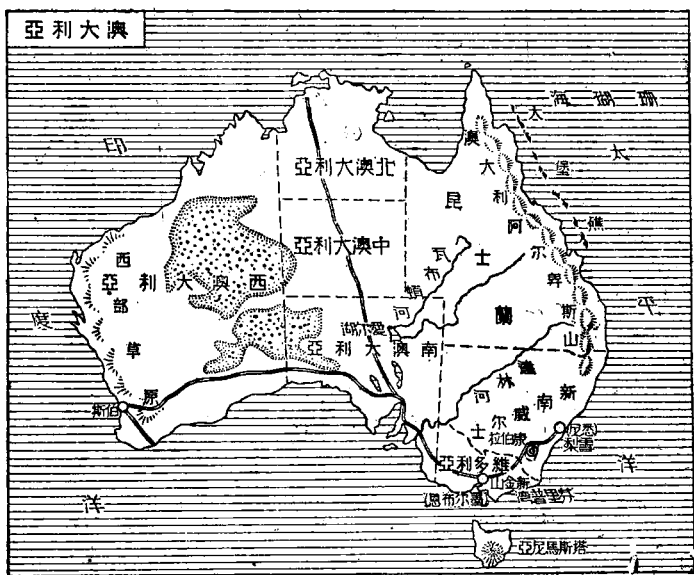
- 一 略說大洋洲土地開發的經過。
- 二 大洋洲諸島有甚麼價值？
- 三 試指出大洋洲的重要都市。

## 第二節 澳大利亞聯邦和新西蘭

### 自然概況

澳大利亞聯邦占大洋洲的主要部分，由澳大利亞大陸和塔斯馬

尼亞島合成〔一〕，是英國的自治殖民地。面積不過當我國十分之七，是世界最小



的大陸。地勢：四周高，內地低，到處有沙漠。約可分為東部山地、中央低地、西部丘陵三部。東部有澳大利阿爾卑斯山脈，山脈的東側，是急傾斜，形成狹小的海岸平野。中部有瓦布頓河及愛爾湖等，地形向西漸高，多沙漠草原。西部到處有孤立

的山岩，形成波狀的丘陵。新西蘭也是英國的自治殖民地，形如長靴，由科

克海峽中分爲南北二島。地勢全部由山脈構成，南島比北島爲高。澳

大利亞大陸和新西蘭的海岸，都不甚屈曲，澳大利亞大陸的東北海上，有

珊瑚蟲構成的大堡礁。氣候：澳大利亞大陸，和我國四季相反，北方

炎熱，漸向南方，逐漸溫和。雨量沿海較多，越到內地越少，所以大陸內

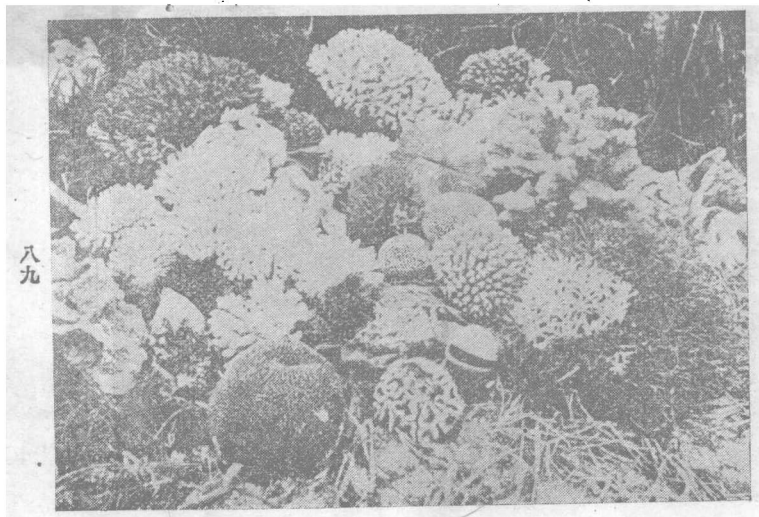
部，空氣乾燥，多沙漠和鹹湖。至新西蘭氣候卻溫和多雨。

註 〔一〕澳大利亞聯邦由新南威爾

士(New South Wales)、維多利亞(Vi-

ctoria)、昆士蘭(Queensland)、南澳大

大 堡 礁 的 珊 瑚



利亞 (South Australia)、中澳大利亞 (Central Australia)、北澳大利亞 (North Australia)、西澳大利亞 (West Australia)、塔斯馬尼亞 (Tasmania) 和聯邦首都地方 (Federal Capital Territory)、組成聯邦自治殖民地，設有聯邦議會，施行自治制；英置有總督統率之。

### 人文概況 住民總數約

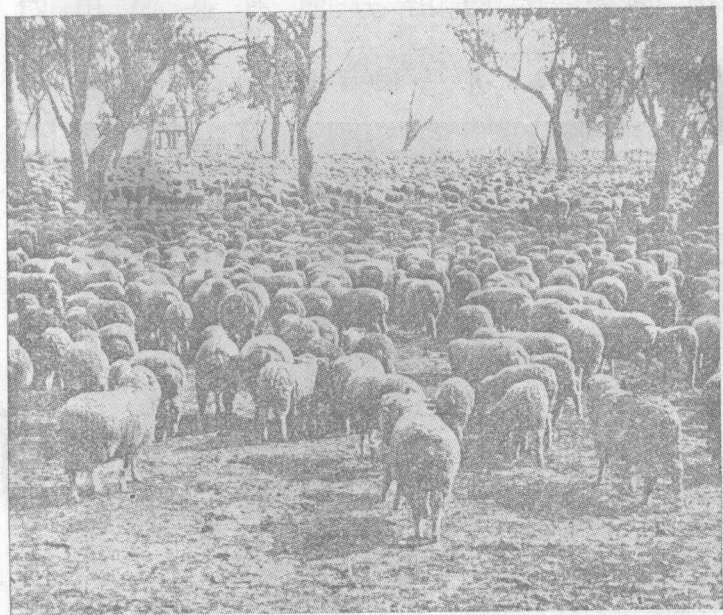
六百六十多萬，除東南沿海一帶外，密度都非常小。白人最多的是英國移民；土人大多數還過着石器時代的生活，人口急激減少，和白人的急激增加

羊

綿

洲

澳



，恰好成個對照。居留華僑有二萬多人；近來白人唱白澳主義，華僑的移殖已大受限制。交通：在海港和農、牧、礦業發達的地方，都有鐵路相聯絡；南部橫斷大陸的鐵路，已全部開通；中央縱貫大陸的鐵路，南北二段也已築成。海運：和各大陸間都有定期航船往來。產業：大陸因地勢和氣候而不同：東北沿岸是熱帶農業區，東南沿岸是溫帶農業區，南沿海岸是果園區。近年更竭力推廣乾燥地農業，各處鑽鑿很深的自來水井，莫來河支流馬倫比吉河地方，並設大貯水地，農田日漸增加。內地草原，行大規模的牧畜，牛羊飲料，也多取自深井；羊毛產額，居世界第一位。礦產：金最多，是促進本大陸開發的主因。至於新西蘭西斜面多森林，東斜面盛行農業和牧畜。都市：（一）康伯拉在新西威爾士東南，是聯邦議會和聯邦政府所在地，市街採用最新的設計，成放射的同心圓式。（二）雪梨（悉尼）在康伯拉東北，當南太平洋航路的中心，貿易很盛，是澳洲第一大都市。（三）墨爾布恩，華僑稱新金山，在維多利亞南，臨菲力帕灣。製鐵、毛織、磨粉等工業很發達，輸出羊毛、牛酪極多，是澳洲第二大都市。（四）威靈頓是新西蘭的首邑，在北島極南，製造肉類、毛織物、船隻等

很盛。

註〔一〕美國西部的森佛蘭西斯哥，最早採金的礦工，概爲華僑。後來墨爾布恩發見金礦，也是華僑開採之力居多。因此華僑稱叻者爲舊金山，後者爲新金山。

### 提問要點

- 一 試說明澳大利亞大陸中西三部的地勢概況。
- 二 澳大利亞和新西蘭的氣候是怎樣的？
- 三 澳大利亞住民以那種人爲最多？和我華僑有甚麼關係？
- 四 澳大利亞和新西蘭的產業是怎樣的？
- 五 試略述澳大利亞和新西蘭的重要都市。

## 第三節 太平洋諸島

### 自然概況

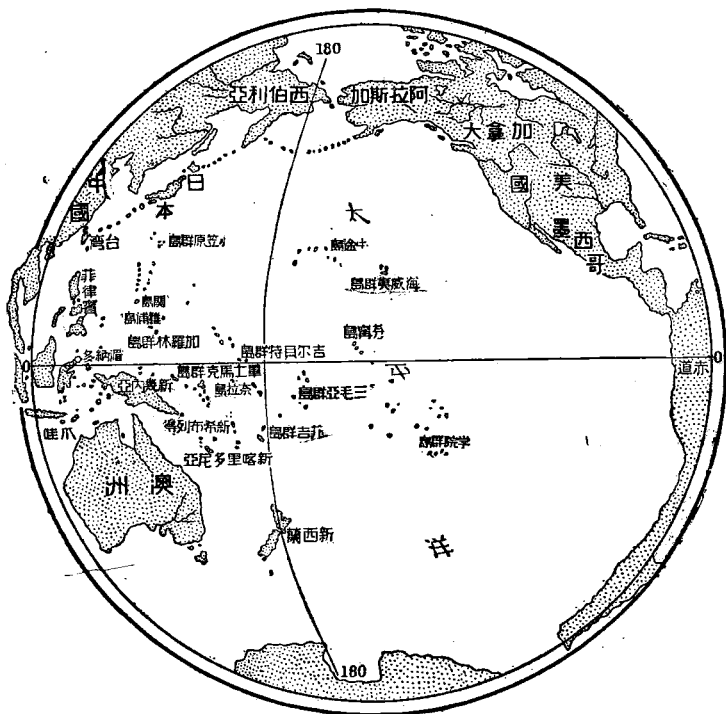
在澳大利亞大陸北方和東方的太平洋中，散布着無數的島嶼，

總稱太平洋諸島。其中可以分做三羣：在澳洲大陸的北方和東北方的，叫做美拉尼西亞羣島，就是黑人島的意義，以巴布亞（一稱新幾內亞）島世界第三大島菲吉諸島爲最著名



。散布在美拉尼西亞羣島北方的，叫做密克羅尼西亞羣島，是細微島的意義，大部舊時屬德國領地，現在赤道以北諸島，是本國的委任統治地；南面的奈拉島和吉爾貝特羣島等，是英國的委任統治地。散布在密克羅尼西亞羣島之東，赤道以北的，叫做波里尼西亞羣島，是多島的意義，就中最重要的，要算海威夷羣島。這些羣島，都屬火山島或珊瑚島

太平洋形勢圖



。火山島由海底火山作用而生，高度比珊瑚礁大，周緣有平野，是島嶼中唯一的富源地。珊瑚島不過高出於海面上二公尺乃至數公尺，且多無土壤。但也有火山島跟着珊瑚島，存在於深海底。

氣候：各羣島概在南北回歸綫內，但因散在浩淼的太平洋中，多呈熱帶海洋性氣候。每日有一次驟雨，減低氣溫。赤道以北多北東貿易風，以南多南東貿易風，此二風帶間，形成無風帶。但貿易風帶在太平洋東部，至西部則受季節風的影響，分爲乾溼二季。

### 人文概況

這些羣島的住民，非洲黑人及

褐色的馬來人占大部分。黑人大都蒙昧，還未脫離野蠻之風，惟馬來人資性溫和，已漸浴近代文化。此外，英、德、法、葡諸國的移民也不少，

家住其及活生上水人亞布巴



1521年為葡人發現 1668年為西國佔領

華僑有二萬多人，多經營農商業。

交通：因位在太平洋中，所以水運非常便

利。就中菲吉羣島，當美澳兩洲船舶往來的要衝；雅浦島和關島，都是太平洋中通訊的要地，海底電綫從這兩個島通到四方〔一〕；火奴魯魯扼亞澳美三洲航路的樞紐。產業以椰子爲第一，其他咖啡、棉花、米等也不少。礦產豐富，尤以

巴布亞的金和銅，新喀里多尼亞的錳，奈拉的磷礦，沙羅門的眞珠爲最著。此外魚類也多。

都市：（一）海威夷羣島中的火奴魯魯，當太平洋交通的要衝，貿易很盛，其西珍珠灣，是美國太平洋艦隊重要根據地。（二）蘇瓦是菲吉羣島的首邑，爲英領太平洋諸島的政治中心。（三）那米亞是新喀里多尼亞羣島的海港，法國的太平洋艦隊，就在這裏碇泊。

註

〔一〕歐戰以前，德人將雅浦島建爲海底電綫中心站；戰後議和，日本和美國因爭

執管有權，發生衝突。結果：（1）在雅浦島和關島的海底電綫，歸美國；（2）在雅浦島和湄納多（Menado）間的歸荷蘭；（3）在雅浦島和上海間的，歸日本。關島的海底電綫，東北通中途島（Midway I.），北通日本小笠原羣島，西通菲律賓，西南通雅浦島。

### 提問要點

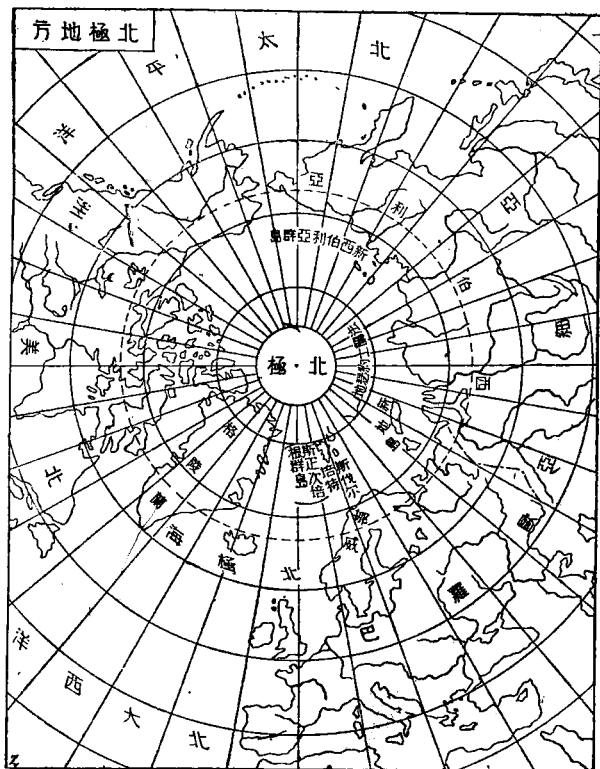
- 一 太平洋諸島可分幾羣！這些羣島的地勢是怎樣的？
- 二 太平洋諸島的氣候是怎樣的？
- 三 住在這些羣島上的人民，他們的知識怎樣？
- 四 這些羣島有甚麼著名的產業？
- 五 太平洋諸島中，那裏幾個島，是在政治上交通上占重要位置的？

太平洋諸島

# 第五章 兩極地方

## 第一節 北極地方

北極圈以內，叫做北極地方。自從經過了英人羅斯、佛蘭克令及挪威人南森等探險以後，這地方的地理，就逐漸明白。斯伐爾培特羣島、新地島、新西伯利亞羣島和法蘭士約瑟地，是北極圈內有名的陸地，此外格陵蘭的大部，和歐、亞、美三



北極地方

洲的極北部，也都在北極圈內。除了歐亞、美三洲附近，有哀斯基摩族和少數的薩毛葉德族住着以外，其他概屬荒寒無住民的地方。天產有針葉樹、灌木、苔蘚等植物，白熊、白狐、馴鹿、海狗、鯨魚、海鷗等動物。

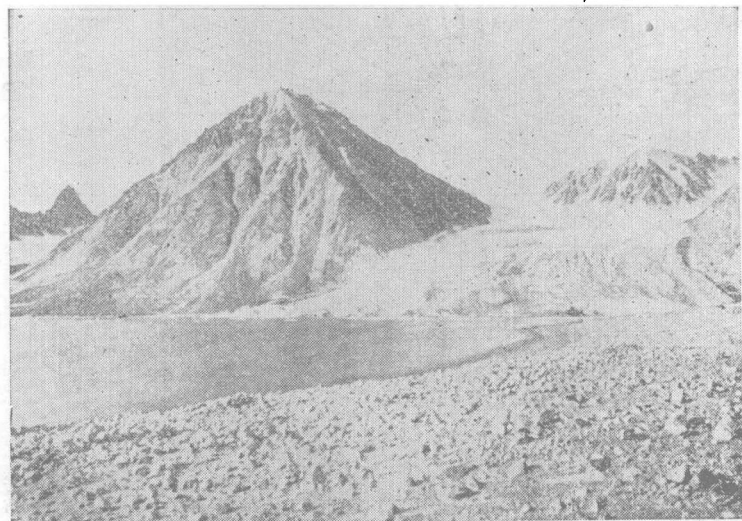
註

〔一〕北極探險的事業，自從十六

世紀發見北極海的通路以後，到了十九世紀，羅斯 (Ross) 在北美洲極北部的地點 (北緯七十度五分西經九十六度四十四分)，發見北磁極；其後南森更橫斷北極海而達北緯八十六度十三分的地點；佛蘭克

令 (Franklin)、麥克遼亞 (McClure) 等，

發見從白令海峽沿北美洲的北岸出大西洋



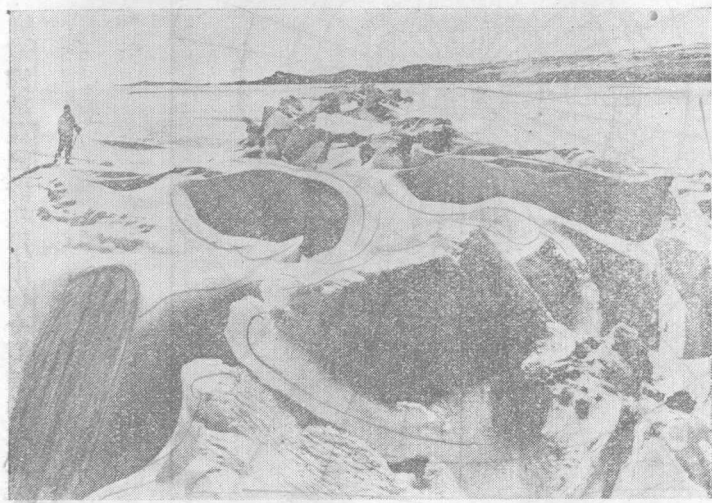


，英人韋金士更從克拉哈姆地橫過南極大陸，發見島嶼不少；一九二九年，美國人裴爾德深入南極端，在那裏建築住屋，設立小亞美利加殖民地：一九三三年，美國人愛爾斯華斯在南極作五千里的長途飛行探險。經過這些人探險以後，南極地方之確為大陸，已經沒有疑義，所以從前南冰洋的名稱，現已不用，改稱為南極洲。不過內部氣溫極低，常有暴風挾帶冰雪，從空飛擲，勢極猛烈，很不合於人類居住。

### 第三節 兩極現狀

南 極 山 的 冰 河

兩極地方，終年為冰雪所掩，人跡罕至。並且半年為晝，半年為夜，欲窮





他的究竟，於勢或不可能。但近年來各國探險家以飛行機試行兩極地方，並用無線電話來傳達消息，成績很好。韋金士想在南極建設氣象臺，裴爾德於羅斯冰障上，竟建築着南極新屋，並設立無線電臺及飛機場。將來當能應用科學方法，去改良那不適於人類生存的環境，開發其中蘊藏的產業，移殖各地過剩的人口於其間，那末兩極地方成爲有價值的地方，可以預期了。

### 提問要點

- 一 試述南北極地探險的經過。
- 二 列舉兩極地方重要的地名。
- 三 試略述兩極地方將來的價值。



附 北美南美洲澳洲主要國的面積人口表

南			美										北		洲名	
秘	厄	哥	聖	海	古	巴	哥	尼	宏	薩	危	墨	加	美	國	
魯	瓜	倫	多	地	拿	拿	斯	加	都	爾	地	西	拿	利	名	
利	爾	比	明	峨	奧	哈	巴	馬	拉	瓦	馬	哥	大	堅	首	
馬	多	亞	峨	聖	普	瓦	拿	森	特	森	危	西	鄂	華	都	
	大	哥	明	多	林	那	馬	約	古	薩	地	大	大	盛	面	
			峨	明	斯	那	瑟	瑟	西	爾	馬	瓦	瓦	頓	積	
									爾	瓦	拉	哥	頓	人	口	
									巴	多	哥	瓦	頓	調	年	
									爾	爾	瓦	瓦	頓	份		
一、三 八三	一、三 〇七	一、一 、五 七	五〇	二六	一四	八四	六〇	一二七	一一五	三四	一一〇	一、九 七五	九、五 三〇	九、二 九〇	一二六、 四八五、 〇〇〇	一九三一
六、一 四七、 〇〇〇	二、五 〇〇、 八〇〇	七、八 五一、 〇〇〇	一、二 〇〇、 〇〇〇	二、五 五〇、 〇〇〇	四、〇 一一、 〇〇〇	五、一 〇〇、 〇〇〇	四、七 二〇、 〇〇〇	七、五 〇〇、 〇〇〇	八、六 〇〇、 〇〇〇	一、四 六〇、 〇〇〇	二、四 五四、 〇〇〇	一、六 五五三、 〇〇〇	一〇、三 七七、 〇〇〇	一二六、 四八五、 〇〇〇	一九三〇	
一九二 八	一九二 九	一九二 八	一九三 〇	一九三 〇	一九三 三	一九三 〇	一九三 〇	一九三 〇	一九三 〇	一九三 〇	一九三 〇	一九三 〇	一九三 〇	一九三 一	一九三〇	

美非澳三洲主要國的面積人口表

大洋洲	非洲	美洲
英領) 澳大利亞聯邦(	南非聯邦(英領)	智利 阿根廷 巴西 烏拉圭 巴拉圭 委內瑞拉 玻利維亞
康伯拉	埃及 利比亞 阿比西尼亞 亞蒙羅維亞	利森哥 布宜諾斯亞里斯 亞松森 蒙得維多 里約熱內盧 加拉加斯
七、七〇四	一、二二二 八〇〇	一、七四一 二、七九〇
六、六二四、〇〇〇	一、〇〇〇、〇〇〇 八、三七〇、九〇〇	一、八四七、〇〇〇 四、三五一、〇〇〇
一九三三	一九三三 一九二〇	一九三三 一九三〇