

№ 10.

СТРОИТЕЛЬ

15 МАЯ
1905 ГОДА.

85,118
С86

ВѢСТНИКЪ АРХИТЕКТУРЫ
■ ДОМОВЛАДѢНІЯ И САНИТ. ЗОДЧЕСТВА ■

15
XV



99 / 59324

200

БИБЛИОТЕКА
ШКОЛАЕВСКОЙ
ИНЖЕНЕРНОЙ АКАДЕМИИ
В
УЧИЛИЩА

ОСН. 1894 г.

РЕДАКТ: ИЗДАТ: ГРАЖД:ИНЖ: СЛ.Б.
Г. В. БАРАНОВСКИЙ ФОНТАНКА

ЛАЗЕНКОВСКИЙ ДВОРЕЦЪ
ВЪ ГОР. ВАРШАВЪ.
ПОСТРОЕНЪ 1767—1788 Г.Г.
КОРОЛЕМЪ
СТАНИСЛАВОМЪ ПОНЯТОВСКИМЪ.

И. ПЕРЕТЯКОВИЧЪ

№ 31
1907

1861
1865 1870
1882 1882
1896

КОМПАНИЯ

С.-Петербургскаго Металлическаго ЗАВОДА.

Выборгская ст. Полюстровская наб., № 19.

Центральное отопленіе и вентиляція съ увлажне-
ніемъ воздуха.

Дезинфекціонныя камеры собствен. системы.

Паровое отопленіе вновь усовершенствованное
собственной системы.

Желѣзные устройства всякаго рода, гофрирован-
ное и оцинкованное желѣзо.

Гидравлическія подъемныя машины, совершенно
безопасныя, новой собственной, патентованной си-
стемы, находятся въ дѣйстви.

Паровыя котлы всѣхъ системъ.

Паровыя машины.

Устройство воздушныхъ клозетовъ, металличе-
скихъ. Заводомъ устроено болѣе 2,000 сидѣній.

Желѣзные и чугуныя переплеты.

Чугуныя печи и калориферы системы Креля,
круглыя и квадратныя, разныхъ размѣровъ.

24—10

КОСЪ и ДЮРРЪ.

С.-ПЕТЕРБУРГЪ.

Гороховая ул., № 1, уголь Адмиралт. просп.

ПРЕДСТАВИТЕЛИ ЗАВОДОВЪ:

Портъ-Кунда портландъ-цементъ

Акціонернаго общества „ЗВѢЗДА“
РОМАНСКОЙ ЦЕМЕНТЪ.

Кирпичъ облицовочный и обыкновенный красный.

ВИЛЛЕРУА и ВОХЪ

въ Метлахѣ, Мерцигѣ и Дрезденѣ.

Настоящая метлахская мозаичная плита для половъ.

Изразцы стѣнные и ванныя, печи изразцовыя.

Штифтовая мозаика.

Облицовочныя кирпичики разныхъ цвѣтовъ.

Орнаменты и фигуры изъ искусственнаго камня.

Акціонерное Общество „ГРАНИТЬ“ въ Ганге
Цоколя, колонны, ступени, плиты, памятники и пр., изъ гра-
нита различныхъ цвѣтовъ, мраморъ норвежскій и эстляндскій
различныхъ цвѣтовъ, въ издѣліяхъ и въ кускахъ, лабрадоръ,
и проч.

ЖИВОПИСЬ ПО СТЕКЛУ

Тирольскаго Стеклопромышленнаго Завода въ Инсбрукѣ.

Ф. Л. СМИДТЪ и К°.

въ Копенгагенѣ и Нью-Йоркѣ.

Проекты, смѣты и устройство цементныхъ, известковыхъ, але-
бастровыхъ, гончарныхъ, кирпичныхъ и т. д. заводовъ.

Московское Отдѣленіе: Мясницкая, № 13, д. Давыдовой.

24—10

РУССКО-ШВЕДСКІЙ ЗАВОДЪ ЦЕМЕНТНЫХЪ ТРУБЪ

„АНДРЕЙ Б. ЭЛЛЕРСЪ“

ИСПОЛНЯЕТЪ КАНАЛИЗАЦІОННЫЯ и БЕТОННЫЯ РАБОТЫ.

Заводъ: В. О., Кожевенная лин., 13. Контора: В. О., Николаевск. набер., 5.

Телефонъ 3763.



24—10

ДЕЙЗЕНЪ

КОНТОРА ИЗВЕСТКОВАГО ЗАВОДА
и склады

АЛЕБАСТРА и ПОРТЛАНДСКАГО ЦЕМЕНТА

„АССЕРИНЪ“

24—10

23

Ревельскихъ ступеней
Роскошная улица, № 36.
№ 680.

Р/40

85,118
С86



ХУДОЖЕСТВЕННО-СТРОИТЕЛЬНО-СЛЕСАРНЫЙ ЗАВОДЪ

Адресъ для телегр.
Кавинклеръ
Петербургъ.

„КАРЛЪ ВИНКЛЕРЪ“

Телефонъ
№ 4247.

учр. въ 1876 г.

Вас. Остр., 13 лин., д. № 76.

С.-ПЕТЕРБУРГЪ

исполняетъ всякаго рода художественныя и строительныя работы изъ кованаго желѣза:

Рѣшетки, ворота, зонтики и пр. Намогильныя часовни и рѣшетки. Павильоны, зимніе сады и пр.

СПЕЦИАЛЬНОСТЬ: Желѣзныя лѣстницы по системѣ „JOLY“.

24—10

ПЕРВЫЙ ВЪ РОССИИ ЗАВОДЪ ОЦИНКОВАНИЯ ЖЕЛЕЗА



В. КОЛЛАНЪ, бывш. Артуръ дю-Ріетцъ.

Спб., В. О., Большой пр., 88а. Телефонъ № 3845.

ГАРАНТИЯ ЗА ДОБРОКАЧЕСТВЕННОСТЬ.

При заводѣ имѣется механическое отдѣленіе для слесарныхъ и котельныхъ работъ.

Внѣ конкуренціи. 12—5

КРАСКИ масляныя и сухія.
лаковыя „Гигіеноль“.

Лаки масляные. Масло вареное и всѣ прочіе москотильные товары

Завода Ю. ФРИДЛЕНДЕРЪ.

С.-Петербургъ, Каменноостровскій пр., № 55.
ТЕЛЕФОНЪ № 4242.

Предметы моего завода высшаго качества и удостоены многочисленныхъ лучшихъ отзывовъ.

Прейсъ-курантъ и карта образцовъ высылаются бесплатно.

24—10



Центр. И. Ф. Неградова 3
Отдел хранения фондов



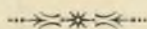
Handwritten text, possibly a signature or date, in a cursive script.

ОТТОНЪ ГЕРМАНОВИЧЪ ШПЕННЕМАНЪ

ПРЕДСТАВИТЕЛЬСТВО ПЕРВОРАЗРЯДНЫХЪ ЗАВОДОВЪ.

СКЛАДЪ МАТЕРІАЛОВЪ И ИНСТРУМЕНТОВЪ.

ТЕХНИЧЕСКАЯ КОНТОРА.



Балки строительныя двутавровыя. = Желѣзо сортовое, листовое, квадратное фасонное. = Стропильныя фермы. = Чугунныя отливки. = Стальныя отливки, желѣзныя поковки. = Печные, дверныя и оконныя приборы. = Огрѣвательныя приборы. = Приспособленія для парового и водяного отопленія. Паровыя котлы. = Инструменты для строительныхъ работъ. = Оборудование кирпичедѣлательныхъ заводовъ. = Переносныя желѣзныя дороги всѣхъ системъ для перевозки строительныхъ матеріаловъ. = Подъемныя балки и машины, краны и другіе механизмы. = Паровыя, газовыя и керосиновыя двигатели. = Устройство несгораемыхъ помѣщеній и несгораемые шкапы завода С. И. Арнгейма въ Берлинѣ.

Чернышевъ пер., д. № 12-66. Телефонъ 1112.

ПОСТАВЩИКЪ
ИМПЕРАТОРСКАГО РОССИЙСКАГО ПОЖАРНАГО ОБЩЕСТВА
ТОВАРИЩЕСТВО
НАУМАНЪ и К^о.
Гороховая, 20. С.-ПЕТЕРБУРГЪ, Гороховая, 20.
Телефонъ 1378. Адресъ для телегр.: **Картонтоль.**

Предлагаетъ **ТОЛЬ,** приготовленный
свои издѣлія: изъ кровельной
кровельный бумаги
собственной писчебумажной фабрики.

ТОЛЬ ПЕРГАМИНЪ,
(толь безъ всякой покрывки) для двухслойнаго покрытія,
для обивки потолоковъ и стѣнъ.

Кровельный лакъ,
для окраски толевыхъ крышъ.

Кровельную бумагу
(шведскій картонъ).

Настоящій **КАРБОЛИНЕУМЪ,** предохра-
няющій дерево отъ гніенія.

Члены ИМПЕРАТОРСКАГО Россійскаго Пожарнаго Обще-
ства, равно какъ и заказчики, черезъ посредство Совѣта
этого Общества, пользуются особо обусловленными скидками.

12—6

**СПБ. ЗАВОДЪ
ЖЕЛѢЗО-БЕТОННЫХЪ
СООРУЖЕНІЙ**

Заводъ и Контора: Глиняная ул., № 7.
Телефонъ № 2862.

Для переговоровъ: Басковъ пер., д. № 4, кв. 21.
Телефонъ № 3533.

СПЕЦИАЛЬНОСТЬ:

Устройство огнестойкихъ плоскихъ перекры-
тій изъ желѣзо-бетонныхъ пустотѣлыхъ
балокъ системы архитектора „Зигвартъ“
для жилыхъ домовъ и фабрикъ.



Устройство желѣзо-бетонныхъ перегородокъ,
литыхъ стѣнъ и стѣнъ изъ пустотѣ-
лыхъ камней.

Устройство бетонныхъ выгребовъ и мусорныхъ
ямъ и пр. канализаціонныя работы.

Цементо-бетонныя работы: Фундаменты, стѣны,
своды, полы, резервуары, каналы, мосты,
заборы и проч.

ПРОДАЖА: желѣзо-бетонныхъ балокъ, колод-
цевъ, пустотѣлыхъ камней, со склада.

6—6



С.-ПЕТЕРБУРГСКОЕ  ТОВАРИЩЕСТВО
ДЛЯ ПРОИЗВОДСТВА
**ГЛУХООЗЕРСКАГО
ПОРТЛАНДЪ-ЦЕМЕНТА**
И ДРУГИХЪ СТРОИТЕЛЬНЫХЪ МАТЕРІАЛОВЪ.

Основной капиталъ 3.000,000 рублей

ЗАВОДЫ:

въ С.-ПЕТЕРБУРГЪ,
на 4 вер., Николаевск. ж. д.
Годовое производство
около 300,000 бочекъ.

въ гор. **ВОЛЬСКЪ,**
Саратовской губ.
Годовое производство
свыше 300,000 бочекъ.

Цементъ по своимъ достоинствамъ превышаетъ требованіи
(нормы) Министерства Путей Сообщенія.

Принятъ при крупныхъ казенныхъ, общественныхъ и желѣз-
нодорожныхъ сооруженіяхъ.

Съ запросами на цементъ при значительныхъ партияхъ просить
обращаться въ контору Правленія:
С.-Петербургъ, Гороховая № 6.

Адресъ для телеграммъ: С.-Петербургъ—Глухоозерскій.

Цементъ имѣется въ продажѣ у торговцевъ въ г.г.: Вологдѣ,
Твери, Рыбинскѣ, Ярославлѣ, Костромѣ, Кинешмѣ, Нижнемъ-
Новгородѣ, Казани, Симбирскѣ, Самарѣ, Сызрани, Вольскѣ,
Саратовѣ, Царьлинѣ, Астрахани, Петровскѣ, Баку, Красно-
водскѣ, Асхабадѣ, Ташкентѣ, Боровичахъ, Вышнемъ-Волочкѣ,
Владимірѣ губ., Москвѣ, Иваново-Вознесенскѣ, Тулѣ, Пензѣ,
Ржевѣ, Лугѣ, Псковѣ, Чистополѣ, Елабугѣ, Вяткѣ, Перми,
Уфѣ, Екатеринбургѣ, Оренбургѣ и Уральскѣ.

Брошюры высылаются по требованію бесплатно.

24—10

РАСХОДЫ НА ПЕЧАТЪ
И ПРОЧИЯ
ДЛЯ 1910



МАЛОРОССИЙСКОЕ ЦЕРКОВНОЕ ЗОДЧЕСТВО.



Рис. Ф. Красицкаго.

Ты знаешь край, гдѣ нивы золотыя
Испещрены лазурью васильковъ,
Среди степей курганъ временемъ
Батыя,
Вдали стада пасущихся воловъ,
Обозовъ скрипъ, ковры цвѣтушей гречи,
И вы, чубы, остатки славной Сѣчи?
Ты знаешь край, гдѣ утромъ въ воскресенье,
Когда росой подсолнечникъ блеститъ,
Такъ звонко льется жаворонка пѣнье,
Стада блеять, а колоколь гудитъ,
И въ Божій храмъ, увѣнчаны цвѣтами,
Идутъ казачки пестрыми толпами?..

А. ТОЛСТОЙ.

I.

Не въ златоглавомъ Софійскомъ соборѣ, не въ великихъ Лаврскихъ церквахъ выразилось благочестіе и религиозный фанатизмъ Малороссіи, не въ официальныхъ памятникахъ слѣдуетъ искать воплощенія религиозныхъ идеаловъ ея населенія.

Тамъ, гдѣ создавалась глубоко мелодичная малороссійская пѣсня; тамъ, гдѣ зародились народныя легенды о герояхъ, имена которыхъ намъ такъ же знакомы и близки, какъ имена героевъ русскихъ былинъ; въ глухой деревнѣ, въ зеленомъ хуторѣ нужно искать памятниковъ самобытнаго, лишеннаго внѣшнихъ вліяній народнаго творчества.

Груды книгъ исписаны изслѣдователями Малороссіи, вся Россія поетъ малороссійскія пѣсни, полотенца и разные предметы домашней утвари испещряются плохо понятымъ малороссійскимъ орнаментомъ, и только

малороссійское зодчество до сихъ поръ не интересовало ни общество, ни художниковъ.

Быть можетъ, зодчества и нѣтъ въ Малороссіи?

Быть можетъ, „вѣра предковъ“, за которую малороссійскій народъ пролилъ столько крови, не создала зодчества, достойнаго вниманія художниковъ?

Быть можетъ, багровое пламя пожаровъ, озарявшее втеченіе столькихъ десятковъ лѣтъ украинскія степи, выжгло до тла все, чѣмъ могъ бы интересоваться въ настоящее время художникъ-зодчій?

Какъ исторія, такъ и изученіе, хотя бы самое поверхностное, уцѣлѣвшихъ памятниковъ говорятъ другое.

Вѣра предковъ, гонимая втеченіе столькихъ столѣтій, дала церковному малороссійскому зодчеству совершенно своеобразныя формы, имѣющія весьма мало общаго съ формами великорусскаго зодчества.

Разница въ міросозерцаніи дала разницу и въ художественныхъ формахъ.

„Благочестіе великоросса“, говоритъ Мордовцевъ ¹⁾, „показное, — онъ крестится, бьетъ поклоны, зачастую не отдавая себѣ отчета въ необходимости такого выраженія религиозности. Малороссъ же глубоко вѣритъ въ Творца и свое чувство вѣрованія онъ не расточаетъ понапрасну“.

„Малороссъ религиозенъ и набоженъ съ примѣсью какого-то лиризма. И не только этимъ лиризмомъ проникнута набожность малоросса земледѣльца, мирно вспахивающаго плодородную почву, но и набожность малоросса казака — этого первобытнаго борца за свободу“.

Такое глубокое отношеніе къ вѣрѣ создается религиозными событіями.

¹⁾ Малороссійское племя. Живописная Россія. Т. V.

Религиозная борьба среди славянских народов начинается съ первыхъ временъ введенія христіанства.

Необходимо бросить хотя бы бѣглый взглядъ на тѣ перипетіи, которыя прошла малороссійская церковь въ ея историческомъ развитіи, чтобы понять, въ какихъ условіяхъ находилось церковное строительство.

Рѣзкое различіе взглядовъ на религію начинается съ тѣхъ поръ, когда Польша и Русь вступаютъ въ болѣе тѣсныя сношенія, т. е. въ началѣ XIV вѣка. Уже тогда польская политика „облачилась въ рясу“ и начались церковныя гоненія.

Династическая унія 1386 года положила начало тѣмъ бѣдствіямъ, которыя пришлось испытать русской церкви втеченіе трехъ столѣтій.

Спустя 183 года, въ 1569 году, при Сигизмундѣ II Августѣ, по люблинской унії „вся южная Русь, т. е. Украина (нынѣшнія Киевская, Полтавская, Волынская и Подольская губ.) отдѣлены были отъ Литвы и присоединены непосредственно къ Польшѣ“. Съ тѣхъ поръ „двѣ сильныя, но въ главныхъ своихъ признакахъ совершенно противоположныя между собою народности, различающіяся формами управленія, языкомъ, вѣрой, принуждены были находиться въ непрерывныхъ столкновеніяхъ, парализовавшихъ возможное развитіе государства. Съ этого времени ни Русь, ни Польша не знали покоя, — обѣ истощали свои силы во внутренней національной борьбѣ ¹⁾“.

Времена неблагоприятныя для русской церкви продолжаются и при преемникахъ Сигизмунда Августа, и даже умная политика Стефана Баторія, старавшаяся примирить враждующія церкви, не дала странѣ успокоенія.

Въ это время на арену исторической дѣятельности выступаетъ казачество. Борьба за вѣру предковъ становится ихъ лозунгомъ.

Защищая однако свободу и вѣру предковъ, казаки опустошаютъ страну и мѣшаютъ мирному ходу ея культурнаго развитія.

Къ тому же появленіе въ Польшѣ ордена Societatis Jesu и церковная унія при Сигизмундѣ III вызываютъ цѣлый рядъ кровопролитнѣйшихъ столкновеній. Смерть Сигизмунда III вселяетъ на нѣкоторое время въ малороссійскомъ народѣ лучшія надежды на полученіе свободы совѣсти и свободнаго развитія церковнаго строительства.

Не смотря на рѣшеніе сейма въ пользу русской церкви вмѣшательство папы Урбе-

на VIII разрушило надежды русскаго народа.

Послѣ этого поднимается цѣлый рядъ казацкихъ возстаній, превращающихъ въ пустыню цвѣтущую страну. Признаніе правъ за русской церковью достигается только при Августѣ III, при которомъ начинается возникать и церковное зодчество въ томъ видѣ, въ какомъ оно дошло до нашихъ дней. Вся политика Польши по отношенію къ Малороссіи сводилась къ ассимиляціи этихъ двухъ народностей путемъ религіозной унії.

Такая политика, не давшая никакихъ результатовъ для Польши, развила въ малороссійскомъ народѣ сильное религіозное чувство.

Глубоко вѣрующій, преданный до фанатизма православію малороссъ земледѣлецъ и казакъ, постоянно гонимый, старается свою религіозность выразить во внѣшнихъ формахъ. Не смотря на гоненія, онъ сооружаетъ хотя бы временныя переносныя церкви и при первомъ спокойномъ моментѣ начинаетъ новую жизнь первымъ долгомъ съ церковнаго строительства. Этимъ и объясняется то сравнительно огромное количество церквей, которое дошло до нашего времени. Ни татарскіе набѣги, ни казацко-польскія войны не могли уничтожить всѣхъ памятниковъ старины, и дошедшіе до насъ даютъ возможность прослѣдить развитіе этого храма и пользоваться этимъ интереснѣйшимъ примитивомъ для современнаго развитія этого зодчества.



Рис. Ф. Красицкаго.

II.

Мнѣніе многихъ ученыхъ, что большая часть малороссійскихъ церквей создана подъ византійскимъ вліяніемъ, слѣдуетъ считать ошибочнымъ ¹⁾. Количество церквей, имѣющихъ въ планѣ византійскій крестъ, очень незначительно и относится ко времени упадка малороссійскаго церковнаго строительства. Церкви строились въ большинствѣ случаевъ въ видѣ базиликъ, въ которыхъ признаки креста въ большей части случаевъ совершенно отсутствуютъ.

¹⁾ Киевская старина. Очеркъ исторіи юго-западнаго края.

¹⁾ К. Макловскій. Sztuka ludowa w Polsce.



1. Древне-славянский храмъ. Реставрація К. Макловскаго.

Прототипомъ этихъ церквей слѣдуетъ считать древнеславянской храмъ. Если сравнить реставрацію такого храма (рис. 1) съ типами малороссійскихъ церквей, то нельзя не замѣтить полного сходства этихъ построекъ и нельзя не признать мнѣнія о происхожденіи этихъ церквей отъ такого прототипа правильнымъ.

Конечно, съ теченіемъ времени, сообразно съ историческимъ теченіемъ жизни Малороссіи, церкви подвергались византійскому, московскому и западно-европейскому вліянію. Первоначально церковь почти ничѣмъ не отличается отъ избы, затѣмъ постепенно приближается къ типу базилики съ притворомъ и алтарною абсидою и наконецъ превращается въ уродливую постройку, состоящую изъ нѣсколькихъ другъ подлѣ друга стоящихъ восьмиугольныхъ срубовъ.

Согласно съ развитіемъ плана идетъ и развитіе перекрытій; первоначально церковь перекрывается обыкновенно двускатной крышей, затѣмъ слѣдуетъ шатровое перекрытіе и наконецъ купольное ¹⁾, представляющее большія разновидности въ зависимости отъ внѣшнихъ вліяній данной эпохи.

Подобно древне-славянскому храму, имѣвшему вокругъ базилики галерею, и въ церквяхъ мы находимъ почти всегда такія же галереи, извѣстныя подъ названіемъ „опасаніе“, которыя поддерживаютъ столбики или же выпущенные концы сруба.

Весь срубъ, выше навѣса, чаще всего обшивается досками стоймя, причемъ на соединеніяхъ досокъ наколачиваются бруски.

Подъ крышей приколачивается доска

¹⁾ Такая послѣдовательность не исключаетъ случаевъ, когда церкви одного и того же года, но въ разныхъ мѣстностяхъ имѣютъ разное покрытие.

вдоль съ вырѣзанными въ ней арочками на подобіе карнизовъ романской эпохи.

Весьма часто, особенно въ западной части Малороссіи, стѣны биваютъ обшиты гонтомъ.

Окна располагаются обыкновенно во второмъ ярусѣ.

Дверь всегда бываетъ одностворная, низкая, украшенная иногда рѣзнымъ наличникомъ, при чемъ косякъ имѣетъ всегда скошенные подъ 30° углы.

Надъ дверью помѣщаются надписи о времени постройки церкви. Такъ въ с. Вуйнѣ сохранилась такая надпись: „Созданъ домъ сей во имя арх. Михаила 1760 въ іюнѣ мѣсяцѣ за владѣніе господина Куровскаго“ ¹⁾. Кромѣ такихъ надписей встрѣчаются съ обозначеніемъ имени гетмана, при которомъ была выстроена церковь.

Впрочемъ подобныя надписи не составляютъ въ постройкахъ Малороссіи принадлежности только церквей. Такія надписи мы находимъ и въ обыкновенныхъ избахъ и даже въ сельскохозяйственныхъ постройкахъ. Надъ однимъ хлѣбнымъ амбаромъ встрѣчаемъ такую надпись: „Во имя Отца и Св. Духа... сооружена сія хранительница аппо 1750 маіа дня...“ ²⁾.

Фронтоны церквей обыкновенно никакихъ не имѣютъ надписей и на нихъ только биваютъ помѣщены иконы, и то старинныя почти не встрѣчаются.

Крыши и купола всегда покрывались деревомъ; металлическія или черепичныя совершенно не встрѣчаются.

Кресты вѣнчающіе главки церквей весьма вычурнаго рисунка и обыкновенно съ полумѣсяцемъ внизу (рис. 2—4).

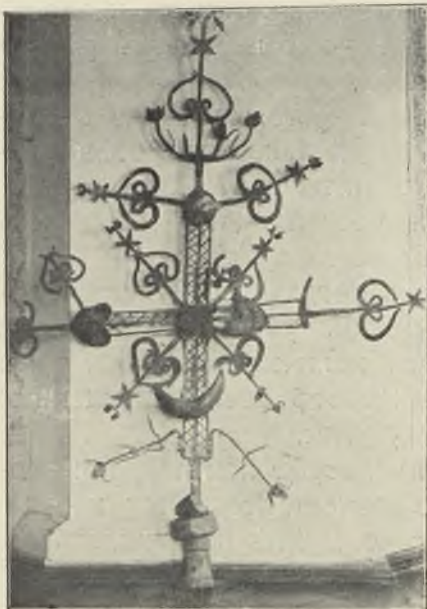
Въ мнѣніяхъ о происхожденіи звонницъ почти не встрѣчается разногласій. Всѣ изслѣдователи того мнѣнія, что форма ихъ заимствована отъ тѣхъ башенъ, которыя устраивались



2. Село Зелена Діброва. Рис. Ф. Красицкаго.

¹⁾ В. Щербина. Отчетъ объ археологической экскурсіи въ Бердичевскій, Васильковский и Уманскій уѣзды лѣтомъ 1901 года.

²⁾ В. Щербина тамъ же.



3. Крестъ церкви въ с. Загулье. Конца XVII и начала XVIII вѣка.



4. Части надглавнаго креста церкви с. Липовое. XVII—XVIII в.

при деревянныхъ замкахъ и служили какъ для обороны, такъ и для наблюдений за приближающимся непріателемъ.

Одна изъ такихъ башенъ, какъ говоритъ Эварницкій, еще до конца XVIII вѣка въ запорожской сѣчи имѣла двойное назначеніе какъ колокольня, такъ и какъ башня для наблюдений.

Колокольни чаще всего строились въ два яруса съ открытымъ наверху помѣщеніемъ для колоколовъ (см. рис. 5). Чаще всего колокольни перекрывались шатровыми кры-



5. Звоница въ с. Чертковѣ.

самостоятельнаго народнаго творчества. Большинство изъ нихъ лишено всякой самостоятельности, хотя встрѣчаются и оригинальные рисунки. Иконостасы бываютъ обыкновенно многоярусные, рѣзба представляетъ растительный орнаментъ, чаще всего виноградныя кисти и листья.

Этимъ мы заканчиваемъ общую характеристику малороссійской церкви и теперь намъ предстоитъ указать примѣры, чтобы составить себѣ ясное представленіе о томъ, какъ изъ прототипа древнеславянскаго храма развилась малорусская церковь, и затѣмъ, какъ она отошла отъ этого прототипа и приняла формы, не свойственныя постройкамъ славянскихъ народовъ.

III.

Благодаря историческимъ условіямъ, о которыхъ мы говорили въ началѣ статьи, памятники малороссійской архитектуры до XVII вѣка сохранились до нашего времени въ весьма маломъ количествѣ.

Выдающимся памятникомъ XV столѣтія считаютъ церковь-замокъ въ селѣ Сутковцахъ Подольской губ. (рис. 18). Объ этомъ

шами, но встрѣчаются луковичныя и купольныя перекрытія. Колокольни эти въ деревянномъ зодчествѣ имѣютъ весьма значительное эстетическое значеніе, такъ какъ по живописности имъ нѣтъ подобныхъ въ деревянномъ зодчествѣ другихъ народовъ.

Стѣны звонницъ бываютъ или обшиты досками, или покрыты гонтомъ.

Внутренняя отдѣлка церквей довольно простая, исключая иконостасовъ, которые отличаются необыкновеннымъ богатствомъ. Къ сожалѣнію весьма мало встрѣчается иконостасовъ съ признаками



6. Звоница въ с. Бѣляны, близъ Шаргорода, Подольской губ. 1743 г.

Рис. Ф. Красицкаго.



7. Церковь въ селѣ Княжполь, Каменецкаго уѣзда, Подольской губ., 1747 г.



8. Церковь въ селѣ Болганѣ, Ольгопольскаго уѣзда, Подольской губ., 1757 г.

памятникъ рѣчь впереди, такъ какъ въ настоящее время, благодаря перестройкамъ памятникъ этотъ совершенно не можетъ быть отнесенъ къ типу первоначальныхъ построекъ.

Прежде всего остановимся на церквахъ съ шатровыми перекрытіями, затѣмъ перейдемъ



9. Церковь въ селѣ Залуга, Каменецкаго уѣзда, 1738 г.

къ однокупольнымъ и далѣе къ трехкупольнымъ и многокупольнымъ.

Съ шатровыми перекрытіями церкви бываютъ одно-шатровыя и трехшатровыя. Одношатровая церковь съ „опасаніемъ“ является первой стадіей въ развитіи церквей и ближе всего подходитъ къ прототипу. Такихъ церк-



10. Церковь въ селѣ Нещнѣ, Каменецкаго уѣзда, 1733 г.

вей сохранилось довольно много и всѣ онѣ весьма живописны.

Прекраснымъ образцомъ такой архитектуры можно считать хорошо сохранившуюся церковь въ с. Княжполѣ¹⁾ Каменецкаго уѣзда, Подольской губ. (рис. 7). Хотя эта церковь отнесена къ 1747 году, но, какъ по архитектурѣ, такъ и по нѣкоторымъ сохранившимся историческимъ документамъ она выстроена гораздо раньше, а именно около 1602 года и поэтому вполне можетъ считаться церковью ранней эпохи малороссійскаго зодчества.

Другая церковь, не менѣе художественная, въ с. Болганѣ²⁾ (рис. 8), расположена въ весьма живописной мѣстности на рѣкѣ Каменкѣ, впадающей въ Днѣпръ. Эта церковь, подобно церкви въ Княжполѣ, — деревянная четырехкупольная, построенная въ формѣ квадрата, къ которому примыкаетъ

съ одной стороны притворъ, а съ другой

¹⁾ Свящ. Е. Сѣцинскій. Приходы и церкви Подольской епархіи.

²⁾ Тамъ же.



11. Церковь въ Старыхъ Хуторахъ, бл. г. Винницы, 1726 г.

алтарь. Къ типу этихъ же церквей слѣдуетъ отнести весьма красивыя въ с. Залуга (рис. 9) Каменец. уѣзда и въ с. Нещнѣ (рис. 10). Этихъ примѣровъ достаточно, чтобы составить себѣ весьма опредѣленное представленіе о типѣ одношатровой малороссійской церкви.

Трехшатровая церкви, являясь слѣдующей стадіей въ развитіи малороссійской архитектуры, по плану мало отличаются отъ одношатровыхъ построекъ.

Подобно одношатровымъ, церкви эти представляютъ въ планѣ квадратъ, къ которому примыкаютъ притворъ и алтарь.

Вокругъ церкви почти всегда находимъ „опасаніе“. Живописнѣйшимъ образцомъ такой церкви слѣдуетъ считать церковь въ Старыхъ Хуторахъ, близъ Винницы (рис. 11 и 12). Приводимый здѣсь снимокъ, сдѣланный свящ. Е. Сѣцинскимъ, хорошо удался, что придаетъ этой церкви еще больше прелести. Пирамидальный тополь, рядомъ стоящая фигура типичнаго хохла переносятъ насъ на берега широкаго Днѣпра, въ страну, съ именемъ которой связано столько поэтическихъ историческихъ воспоминаній.

Хотя уже и на этомъ снимкѣ мы видимъ церковь въ испорченномъ нѣсколько видѣ, такъ какъ деревянныя крыши замѣнены желѣзными. Благодаря этой замѣнѣ дерева желѣзомъ переходы отъ квадрата къ восьмиугольному барабану, вѣнчающему шатеръ, утратили свой характеръ, хотя и въ настоящемъ его видѣ эти переходы являются весь-



12. Старіи Хутора, бл. Винницы. Церковь 1726 г.
Рис. Ф. Красицкаго.



13. Звоница въ м. Ковелѣ, Волынской губ. Рис. Ф. Красицкаго.



14. Церковь въ м. Ковелѣ, Волынской губ. Рис. Ф. Красицкаго.

ма интереснымъ архитектурнымъ мотивомъ. Церковь эта относится къ 1726 году ¹⁾.

Наряду съ шатровыми перекрытіями мы находимъ и болѣе усовершенствованное въ художественномъ отношеніи — купольное. При чемъ купольное перекрытіе, подобно шатровому, бываетъ тоже однокупольное и трехкупольное.

Церковь въ м. Ковелѣ, Волынской губ. (см. рис. 13—14, худож. Ф. Красицкаго) можетъ служить весьма характернымъ образцомъ однокупольной церкви.

Полнаго расцвѣта малороссійская архитектура достигаетъ въ трехкупольныхъ церквяхъ, послѣ чего количество куполовъ увеличивается и церкви начинаютъ терять общеславянскій типъ и поэтому дальнѣйшее развитіе слѣдуетъ скорѣе считать упадкомъ, чѣмъ развитіемъ малороссійскаго церковнаго зодчества.

¹⁾ Свящ. Е. Сѣцинскій. Приходы и церкви Подольской епархіи.



15. Церковь въ селѣ Котюжанъ, Подольской губ., 1701 г



16. Рис. Ф. Красицкаго. Церковь въ с. Білгородѣ.

На трехкупольныя церкви обращаетъ вниманіе и свящ. Е. Сѣцинскій, говоря о новѣйшихъ постройкахъ въ Малороссіи.

„Пора обратить вниманіе на трехкупольныя церкви, говоритъ онъ, такъ какъ теперешніе архитекторы все строятъ по великорусскому образцу. Крыши упрощаютъ, внутри церкви не даютъ достаточной высоты, насаживаютъ надъ головами молящихся высокія колокольни. Какой смыслъ въ этой колокольнѣ? Между тѣмъ, если надъ самой церковью, гдѣ возвышается къ Богу молитва, возвышается высокій куполь, если надъ мѣстомъ молитвъ какъ бы поднимается зданіе — здѣсь есть идея высокая, понятная чувству вѣрующаго. Если готическій стиль выражаетъ стремленіе къ небу, то нельзя не видѣть этого стремленія къ небу въ южно-русскихъ трехкупольныхъ церквахъ — стремленія именно къ тріединому Богу.“

Вполнѣ правъ свящ. Сѣцинскій, давшій такое символическое толкованіе трехкупольной церкви. Кромѣ того, трехкупольная церковь является логическимъ развитіемъ прототипа; увеличеніе же числа куполовъ является уже отклоненіемъ отъ прототипа и не можетъ имѣть никакого ни логического, ни эстетического объясненія.

Трехкупольныхъ церквей сохранилось очень много, но, къ сожалѣнію, въ имѣющихся у меня снимкахъ нѣтъ церквей, гдѣ бы сохранились деревянныя перекрытія. Къ числу древнѣйшихъ трехкупольныхъ церквей слѣдуетъ отнести церковь въ с. Котюжанъ (рис. 15) Подольской губ.¹⁾ 1701 года. Кромѣ этой церкви приводимъ еще нѣсколько примѣровъ: въ селѣ Паланки Ямпольскаго уѣзда, въ селѣ Щедровой (рис. 17)

Летичевскаго уѣзда. Церкви о пяти и болѣе куполахъ являются очевидно весьма неудачнымъ подражаніемъ церкви-замка въ Сутковцахъ (рис. 18), начало постройки которой относится къ XV вѣку и представляющей въ планѣ равноконечный крестъ съ закругленными углами.

¹⁾ Свящ. Е. Сѣцинскій. Приходы и церкви Подольской епархіи.



17. Церковь въ селѣ Щедровой, Летичевскаго уѣзда, 1750 г.



18. Церковь-замокъ въ с. Сутковцы, Подольской губ.



19. Церковь-замокъ въ с. Сутковцы.
Восточный фасадъ.



20. Церковь въ м. Ярышевѣ, Могил. уѣзда, 1768 г.

Если взглянуть на восточный фасадъ церкви (рис. 19), то станетъ ясно, что церковь эта въ теченіе вѣковъ подвергалась перестройкѣ, и выстроенныя съ трехъ сторонъ полукружія являются придаткомъ позднѣйшихъ временъ. Очевидно, что первоначально церковь эта имѣла видъ базилики, къ которой въ послѣдствіи были пристроены полукружія и колокольня. По дошедшимъ до насъ историческимъ свѣдѣніямъ церковь эта была построена при Сигизмундѣ III паномъ Баладукомъ *), что даетъ возможность предполагать, что она была католическимъ костеломъ. Считать поэтому эту церковь-замокъ типичнымъ образцомъ малороссійскаго зодчества ни въ какомъ случаѣ не возможно, но съ большимъ вѣроятіемъ можно допустить, что эта церковь явилась образцомъ для пятикупольныхъ малороссійскихъ церквей.

*) Свящ. Сѣцинскій.



21. Новая и старая церкви въ м. Ярышевѣ.



22. Церковь въ с. Лісевичи, Тарашанскаго уѣзда, Кіевской губ.
Рис. Ф. Красицкаго.



23. Рис. Ф. Красицкого.



25. Иконостасъ старой церкви въ м. Пиковѣ, Винницк. уѣзда.

Въ церквахъ, выстроенныхъ казаками, число куполовъ постепенно возрастаетъ и достигаетъ уродливыхъ размѣровъ въ церкви въ Новомосковскѣ.

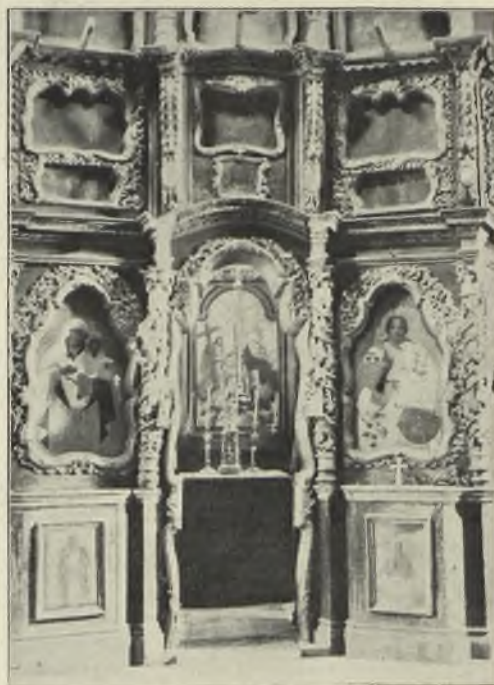
Приводимъ два снимка съ пятикупольныхъ церквей: церковь въ Ярышевѣ Могилевскаго у. и соборную церковь Медвѣдовскаго монастыря (рис. 20—21, 24).

Хотя пятикупольныя старинныя церкви весьма далеки отъ художественнаго идеала, но современная архитектура превосходитъ своимъ безобразіемъ все самое худое, что было создано народомъ въ XVIII вѣкѣ.

Хотя пятикупольныя старинныя церкви весьма далеки отъ художественнаго идеала, но современная архитектура превосходитъ своимъ безобразіемъ все самое худое, что было создано народомъ въ XVIII вѣкѣ.



24. Соборная церковь Медвѣдовскаго монастыря.



26. Старый иконостасъ (упраздненной церкви) въ с. Паланки, Ямпольскаго уѣзда.



27. Иконостасъ старой церкви въ м. Ярышевѣ, Могилевскаго уѣзда.

Для наглядности помѣщаемъ два снимка рядомъ со старой и новой церкви въ м. Ярышевѣ (рис. 20—21). Достаточно взглянуть на этотъ снимокъ, чтобы имѣть понятіе, на какихъ художественныхъ произведенияхъ воспитывается теперь народъ.

Кому слѣдовало бы вѣдать о такомъ строительствѣ говорить лишній разъ не приходится, такъ какъ такое же отношеніе



Рис. Ф. Красицкій.

мы видимъ не только къ пасынкамъ русской церкви, но и къ ея вѣрнымъ сынамъ. Лучшіе памятники старины вездѣ на Руси разрушаются и на ихъ мѣстѣ, какъ грибы, вырастаютъ всякаго рода паганки, возводимыя подѣ руководствомъ и

наблюденіемъ духовныхъ отцевъ.

Заканчивая нашъ очеркъ, скажемъ еще нѣсколько словъ о приводимыхъ здѣсь снимкахъ съ внутренней отдѣлки церквей. Иконостасъ въ м. Пиковѣ, Винницкаго у. (рис. 25), въ Ярышевѣ Могилевскаго у. (рис. 27) и въ с. Паланки Ямпольскаго у. (рис. 26).



Рис. Ф. Красицкій.

Какъ ни красивы эти иконостасы, но благодаря полному отсутствію признаковъ народнаго творчества совершенно не представляютъ интереса, какъ для изученія, такъ и какъ матеріалъ для дальнѣйшей художественной разработки.

При составленіи этого очерка я пользовался матеріаломъ и указаніями слѣдующихъ лицъ: В. Ѳ. Беспальчева, Ф. С. Красицкаго, священн. Т. Стемиковскаго, священн. Е. Сѣцинскаго, В. Щербина и Д. Эварницкаго, приславшихъ мнѣ, какъ снимки, такъ и монографіи многихъ церквей. Считаю долгомъ выразить всѣмъ этимъ лицамъ глубокую благодарность за присланный мнѣ матеріалъ, знакомство съ которымъ архитекторовъ быть можетъ будетъ способствовать, какъ сохраненію памятниковъ старины, такъ и дальнѣйшему развитію малороссійскихъ мотивовъ въ церковномъ строительствѣ.

Арх. В. КАРПОВИЧЪ.

ПРОЕКТЪ НОВЫХЪ ЗДАНІЙ ДЛЯ КАЗАНСКОЙ ДУХОВНОЙ СЕМИНАРИИ.

Всѣ зданія предположено расположить въ той части предназначеннаго для семинаріи участка, которая по даннымъ нивелировки представляетъ собою наиболѣе ровную поверхность. При этомъ въ размѣщеніи зданій имѣлось въ виду: съ одной стороны — сохранить существующія на участкѣ старыя насажденія, какъ-то: березовую аллею и липовую рощу, а съ другой — возможно больше удалить жилища строенія отъ сосѣдняго участка, занятаго домами для умиротворенныхъ.

Главное зданіе проектировано въ три и частью въ два этажа на высокомъ подвалѣ

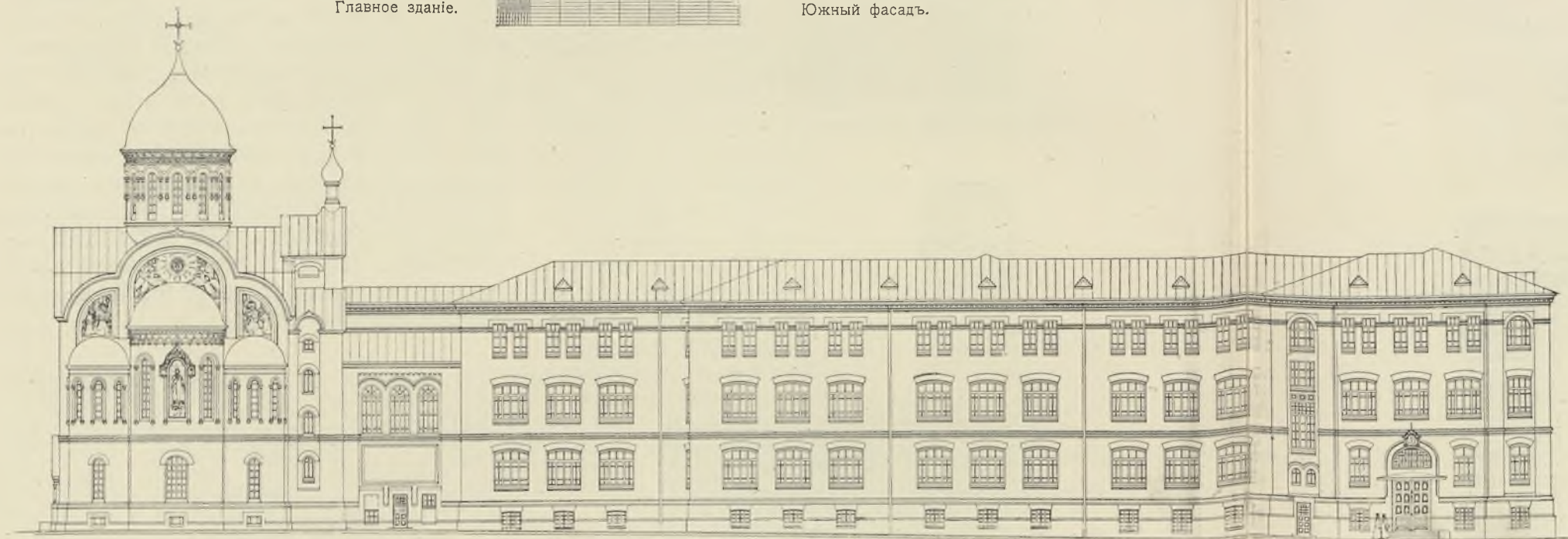


Генеральный планъ.



Главное здание.

Южный фасадъ.



Главное здание.

Восточный фасадъ.

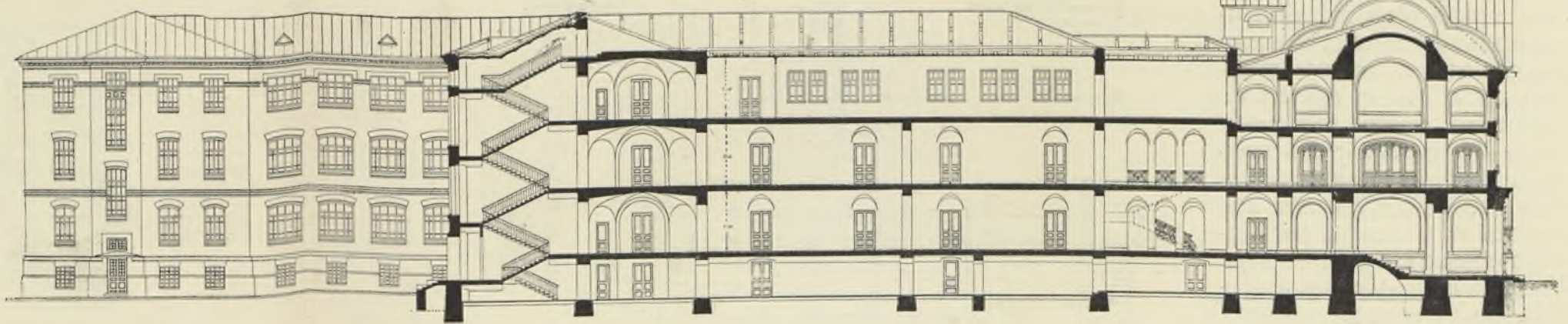
и представляет собою связанные въ одно цѣлое корпуса — лицевой, съ церковью и помѣщеніями для главной администраціи, и дворовые, съ помѣщеніями для самой семинаріи на 400 человекъ съ общежитіемъ и квартирами для младшихъ чиновъ администраціи и нѣкоторыхъ преподавателей.

Въ I-мъ этажѣ проектированы слѣдующія помѣщенія: парадный входъ съ главнаго фасада съ вестибюлемъ и парадною лѣстницею, ведущею во II-ой этажъ: вправо отъ входа — фундаментальная библіотека, влѣво — правленіе семинаріи, состоящее изъ зала засѣданій, канцеляріи и архива, и квартира для инспектора, съ отдѣльнымъ входомъ со двора. Съ надворными корпусами главный вестибюль связанъ широкимъ корридормъ, вдоль котораго расположены: пріемная (она-же комната для свиданія семинаристовъ съ посѣтителями), кабинеты ректора и инспектора и профессорская съ отдѣльною уборною. Корридоръ этотъ ведетъ къ главному рекреационному корридору, соеди-

няющему боковыя крылья надворнаго корпуса и сообщающему съ такими-же корридорами II-го этажа и спальнями центральной крыль отдѣльный входъ со двора для семинаристовъ, съ вестибюлемъ и второю ученическою лѣстницею, классъ музыки, три учебныхъ класса, уборная, карцеръ и отдѣльная лѣстница для расположенныхъ въ слѣдующихъ этажахъ квартиръ и подвала. Въ лѣвомъ крыль — столовая на 400 человекъ, буфетная съ подъемниками изъ кухни и главнаго буфета, образцовая школа изъ двухъ классовъ съ отдѣльнымъ входомъ, вестибюлемъ, рекреационнымъ корридормъ, уборною и комнатою для служителя, третья ученическая лѣстница, квартира для учителя образцовой школы и отдѣльная лѣстница для расположенныхъ надъ нею квартиръ. Вдоль главнаго рекреационнаго корридора по лѣвую сторону центральной лѣстницы,

ближе къ хозяйственнымъ помѣщеніямъ семинаріи, квартира для эконома, по правую — для духовника и одного изъ надзирателей; первыя двѣ квартиры съ двумя входами, и, будучи вполне изолированными отъ ученическихъ помѣщеній, въ то-же время удобно сообщаются съ ними черезъ отдѣльные входы изъ переднихъ.

Во II-мъ этажѣ парадная лѣстница приводитъ къ аванзалу, раздѣляющему актовый залъ отъ церкви и служащему для нея притворомъ, благодаря чему послѣдняя можетъ вмѣстить до 700 молящихся; актовый залъ расположенъ на продольной оси церкви и сообщается съ аванзаломъ тремя дверями, расположенными противъ входныхъ дверей въ церковь; другія три двери, въ сѣверной стѣнѣ зала, ведутъ въ корридоръ, сообщающій залъ и расположенную за нимъ квартиру ректора съ классными помѣщеніями. Классовъ въ этомъ этажѣ — тринадцать, а именно: десять для общихъ предметовъ и три специальныхъ (для рисованія, физики и музыки); такимъ образомъ, всѣхъ классовъ въ семинари, въ обоихъ этажахъ вмѣстѣ, не считая специальныхъ, тринадцать: десять для двухъ параллельныхъ отдѣленій и три (согласно опредѣленію Синода ^{9/24} апрѣля 1904 г. за № 1835) для инородцевъ. Высота помѣщеній 2,04 саж., что, при полномъ комплектѣ учащихся, даетъ на каждого болѣе 1 куб. саж. воздуха. При классахъ имѣются: ученическая библіотека, комната для учебныхъ пособій (досокъ, мѣла, губокъ и проч.), двѣ большихъ уборныхъ для учениковъ и одна для преподавателей. Въ торцахъ крыльевъ расположены квартиры для преподавателя инородческимъ языкомъ и помощника инспектора, имѣющаго черезъ ученическую лѣстницу удобное сообщеніе съ классными помѣщеніями.



В. А. КОСЯКОВЪ, гражд. инж.

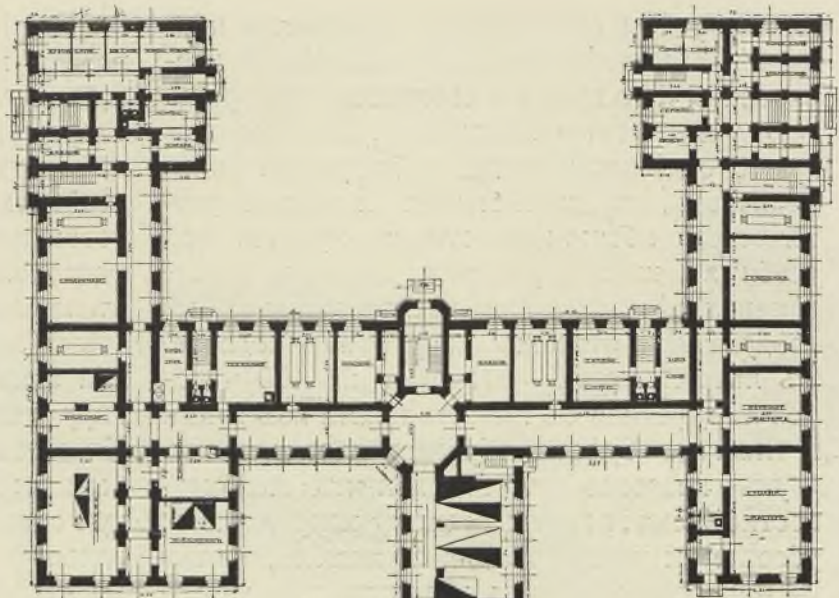
Разрѣзъ по РО.

Главное здание.

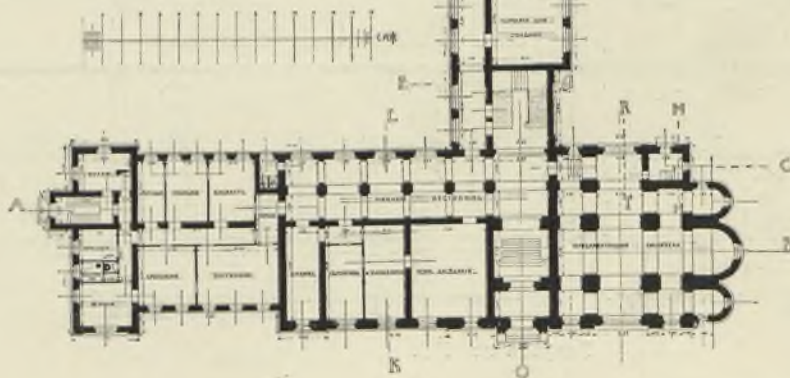
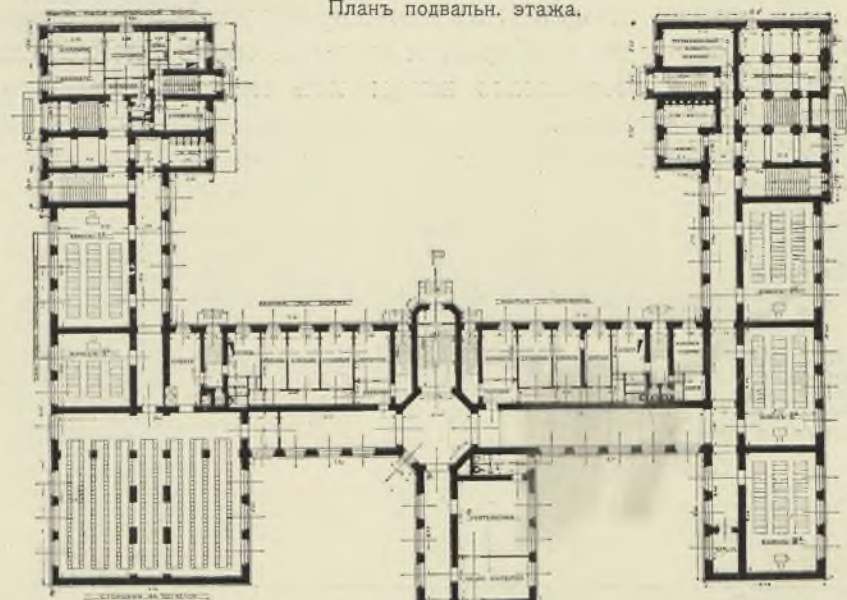
III-й этаж надворныхъ корпусовъ занятъ спальнями, разбитыми на нѣсколько отдѣлений и дающими по 1,72—1,77 куб. саж. воздуха на одного ученика, что при искусственной вентиляціи признается вполнѣ достаточнымъ. При спальняхъ имѣются три уборныхъ съ умывальнями и клозетами, двѣ комнаты для чистаго бѣлья, двѣ гардеробныя со швальнями и двѣ комнаты для чистки сапогъ. Для удобства инспекторскаго надзора между отдѣленіями спаленъ назначены двѣ комнаты для дежурныхъ надзирателей, а въ торцовыхъ частяхъ корпусовъ — квартиры для второго и третьего помощниковъ инспектора.

Съ лицевымъ корпусомъ спальни сообщаются корридормомъ, ведущимъ на церковныя хоры, съ западной части которыхъ открывается видъ на актовъ залъ. На эти же хоры имѣется доступъ и со служебной лѣстницы, ведущей со двора въ церковь и въ расположенную надъ сѣвѣрною частью хоръ звонницу, съ которой проектированъ удобный доступъ къ карнизу барабана съ куполомъ надъ центральною частью церкви.

Въ подвальномъ этажѣ размѣщены: главная кухня съ пекарнею, судомойнею и кладовыми, буфетъ съ посудною и квартиры для кухонной прислуги, семейныхъ и холостыхъ служителей, писцовъ канцеляріи, швейцара при парадномъ вестибюлѣ, истопника и кочегара; кромѣ того, двѣ сундучныхъ для имущества семинаристовъ и двѣ мастерскія — переплетная и столярная; прочія помѣщенія заняты приборами для центральной системы отопления и вентиляціи зданія. Высота помѣщеній принята для жилыхъ въ 4 аршина, для кухни, котельной и мастерскихъ 4½ аршина; при этомъ, благодаря уклону мѣстности, углубленіе пола подваловъ въ зем-

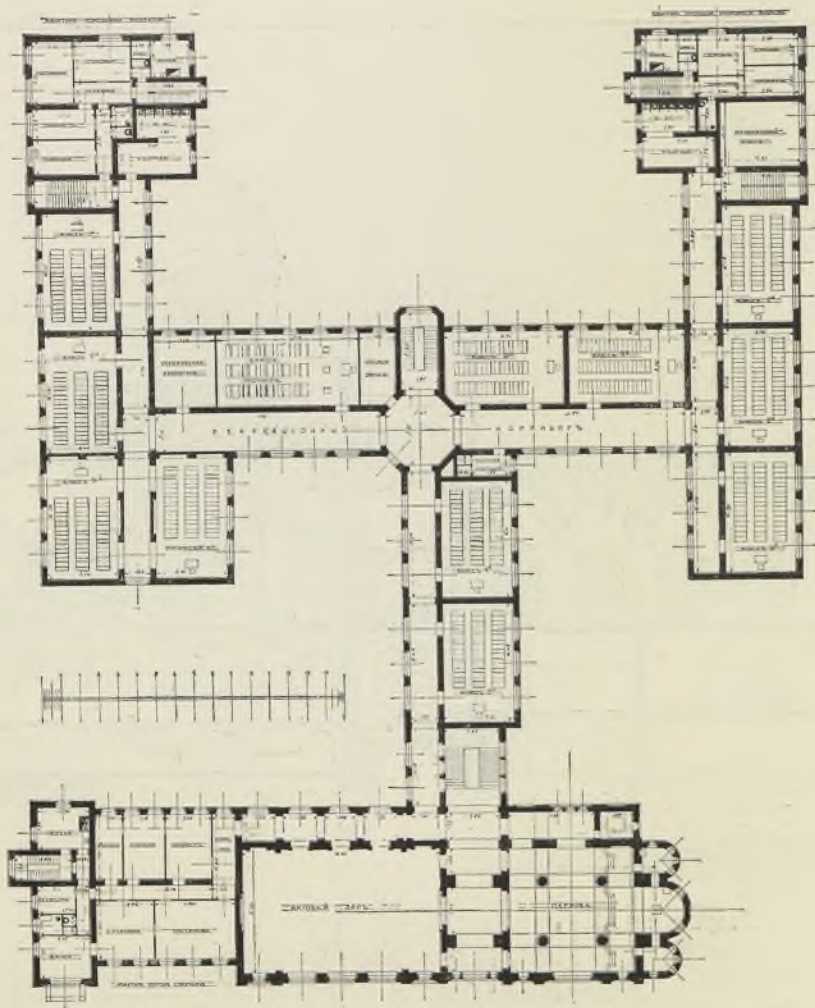


Планъ подвальн. этажа.

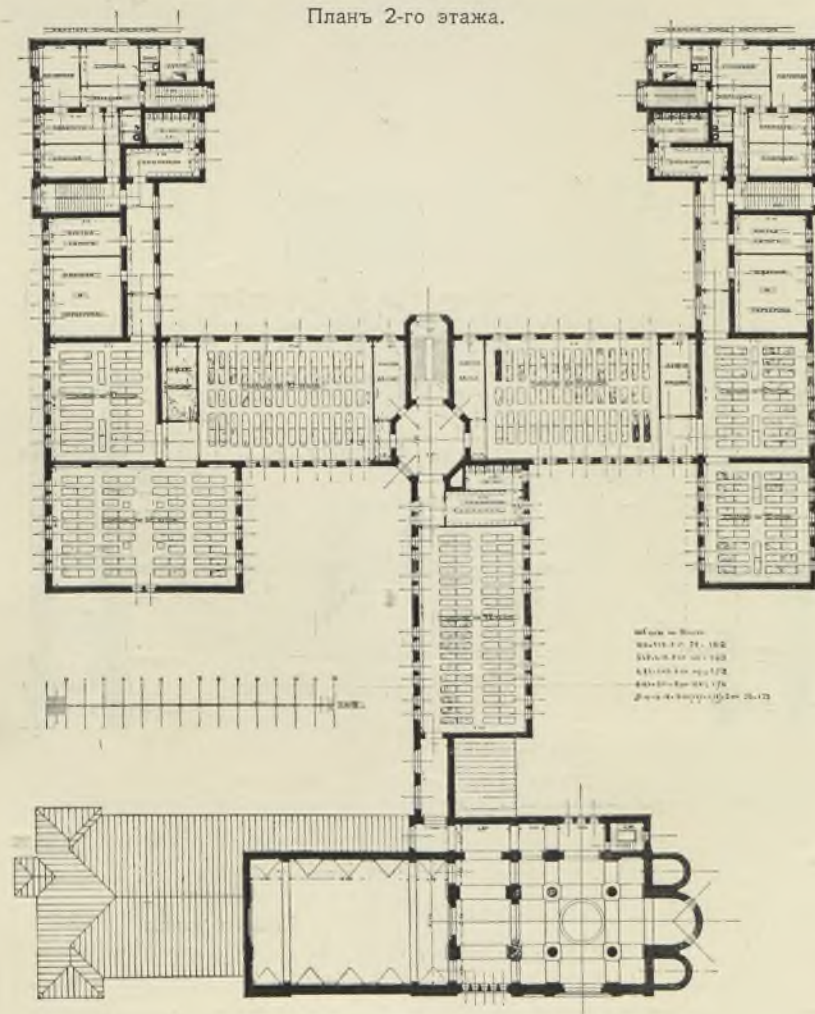


Главное зданіе.

Планъ 1-го этажа.



Планъ 2-го этажа.



Главное зданіе.

Планъ 3-го этажа.

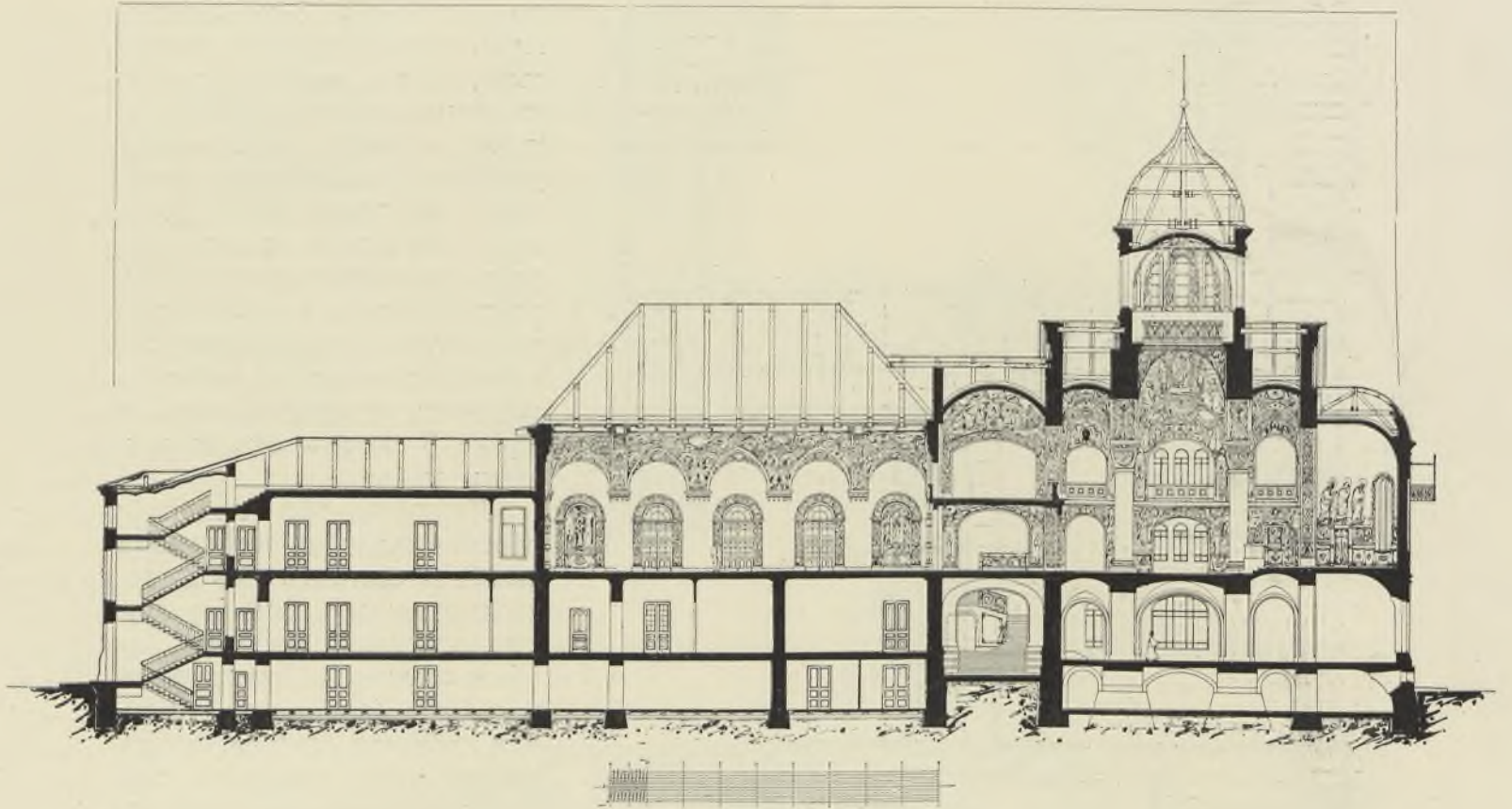
лю достигаетъ 2-хъ аршинъ лишь подъ лицевымъ корпусомъ, а въ надворныхъ постепенно сходитъ на нѣтъ, но и въ мѣстахъ наибольшаго углубленія подвальныхъ помѣщеній въ землю нѣтъ основанія опасаться за ихъ сырость при наличныхъ условіяхъ грунта (грунтъ, по изслѣдованію мѣстнаго епархіальнаго архитектора, — плотная глина съ уровнемъ грунтовыхъ водъ не ближе 8 сажень отъ поверхности земли).

Лазаретъ при семинаріи проектированъ въ отдѣльномъ зданіи и состоитъ изъ двухъ, изолированныхъ одно отъ другаго, отдѣленій: большее — для обыкновенныхъ, незаразныхъ больныхъ (при немъ: пріемная, кабинетъ доктора, аптека, палата на 10 человекъ, столовая, могущая въ случаѣ надобности служить для увеличенія палаты, служебныя помѣщенія, комната служителя и квартира фельдшеру); меньшее — для заразныхъ (двѣ палаты на 7 человекъ, служебныя помѣщенія и комната служителя).

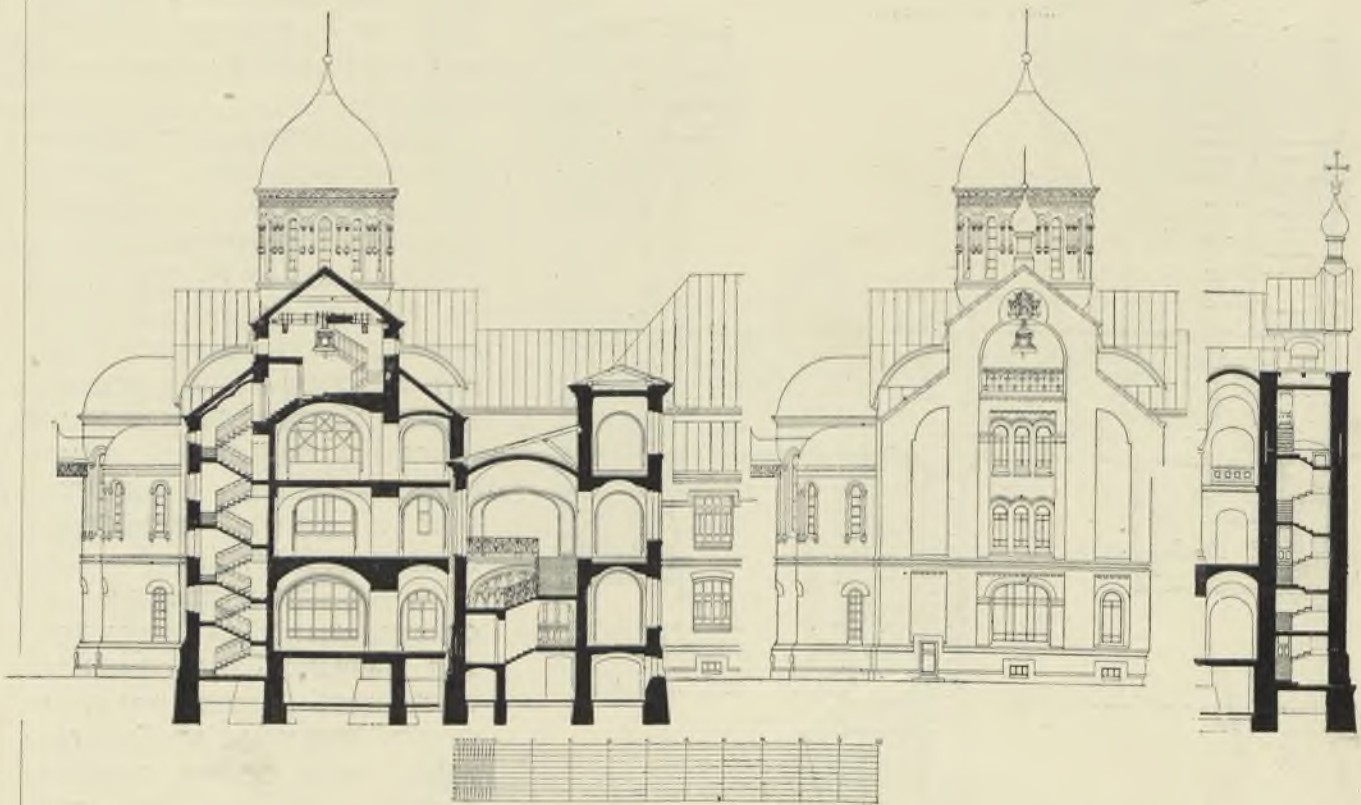
Для квартиръ преподавателей, что вызывается отдаленностью усадьбы отъ города, предполагено выстроить домъ въ два, частью въ три этажа на подвалѣ; въ немъ 14 квартиръ по 3, по 4 комнаты, каждая съ двумя ходами, ванной, двумя клозетами и комнатой для прислуги; подвальный этажъ предположенъ для склада топлива и другихъ хозяйственныхъ надобностей.

Баня проектирована въ одномъ зданіи съ прачешною, для живущихъ при семинаріи служащихъ и рассчитана на смѣну моющихся въ 50 человекъ, надъ всѣмъ зданіемъ холодное сушило для прачешной.

Изъ прочихъ службъ проектированы: конюшня на 3 стойла съ двумя сараями и кучерскою, коровникъ на 5 головъ,



Разрѣзъ по АВ.



Разрѣзъ по СЕ.

Сѣверный фасадъ.

В. А. КОСЯКОВЪ, гражд. инж.

Главное зданіе.



Вас. А. КОСЯКОВЪ, гражд. инж.

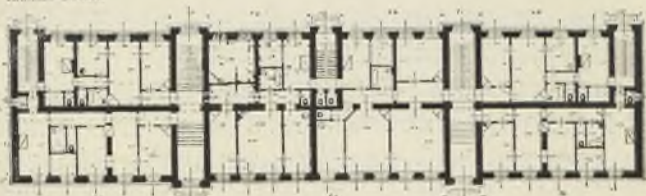
Фасадъ.

Домъ для преподавателей.

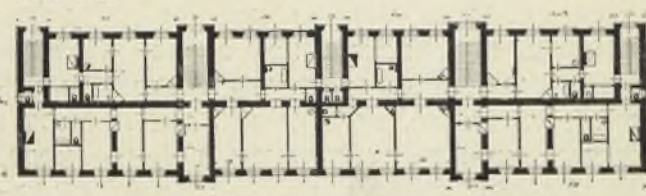
Планъ водопла.



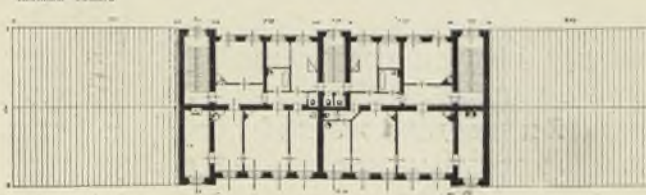
Планъ I-го зала.



Планъ II-го зала.



Планъ III-го зала.



съ навѣсомъ для дровъ, два ледника (одинъ для главнаго зданія, съ большимъ отдѣленіемъ для семинарской кухни и другой — для преподавательскаго дома) и деревянный, обсыпанный землею погребъ для храненія овощей и другихъ запасовъ.

Чистая отдѣлка зданій предполагается, какъ внутри, такъ и снаружи, простая, гладкая; нѣкоторое богатство допущено лишь на фасадахъ актовала и церкви, а также внутри этихъ помѣщеній.

Отопленіе и вентиляція главнаго зданія предполагаются центральной системы, а именно воздушно-водяной для жилой части строенія и паро-водяной для церковнаго флигеля, сообразно чему назначено 4 котла водяныхъ и 1 паровой.

Отопленіе прочихъ зданій — обыкновенными печами.

Общая стоимость всѣхъ работъ, не считая вознагражденія за составленіе проекта, конструктивныхъ чертежей и смѣты и за технической надзоръ, исчислена въ 773.164 руб.

БОРЬБА СЪ ПЫЛЬЮ НА УЛИЦАХЪ, ДОРОГАХЪ И ПЛОЩАДЯХЪ.

По инициативѣ городского инженера В. И. Зуева Одесская городская управа рѣшила заняться расширеніемъ и благоустройствомъ Французскаго бульвара (Малюфонтанская дорога), идущаго вдоль берега Чернаго моря. Въ этой мѣстности расположены лучшія дачи наиболѣе состоятельной части населенія гор. Одессы. Въ виду близости города и довольно сноснаго сообщенія во многихъ дачахъ живутъ также зимою. Для перемощенія этой улицы, длиною больше 3 верствъ, рѣшено употребить при шоссированіи старый гранитный матеріалъ и, только въ случаѣ недостатка, прибавить новый. Рѣшено также испытать и примѣнить наиболѣе подходящій изъ способовъ по уничтоженію пыли. Работы по перемощенію и по-

крытію гудрономъ не могли быть произведены въ одномъ направленіи, касаясь послѣдовательно всей улицы по ея длинѣ, а пришлось работать отдѣльными участками. Причина такого порядка работъ заключается въ томъ, что нѣкоторые дачевладельцы не согласились на добровольное отчужденіе фронтальной полосы своей недвижимости, потребной для расширенія улицы; пришлось поэтому ходатайствовать о Высочайшемъ разрѣшеніи на принудительное отчужденіе требуемаго по плану количества земли. Главная же причина заключается въ томъ, что въ нѣкоторыхъ мѣстахъ развѣзды конно-железной дороги препятствуютъ расширенію и перемощенію улицы; переговоры городской управы съ Одесскимъ обществомъ конно-железныхъ дорогъ относительно переноса рельсовъ еще не закончены. Вслѣдствіе этого производство работъ шло отдѣльными участками, въ промежуткахъ между которыми улица оставалась въ прежнемъ своемъ неприглядномъ состояніи. На этой улицѣ происходитъ усиленное движеніе экипажей катающейся публики, а также значительное перемѣщеніе грузовъ. Для устраненія пыли на первомъ перемощенномъ участкѣ, около юнкерскаго училища, была примѣнена, въ видѣ опыта, нефть, которая оказалась, однако, слишкомъ дорогимъ матеріаломъ, хотя вполнѣ достигалась преслѣдуемая цѣль. На другомъ же и послѣдующихъ перемощенныхъ участкахъ, преслѣдуя одновременно уничтоженіе пыли и предохраненіе полотна шоссе отъ изнашиванія, рѣшено было употребить нефтяной гудронъ.

Для борьбы съ пылью на шоссированныхъ улицахъ, площадяхъ и дорогахъ въ настоящее время практикуется способъ поливки ихъ водою. Этотъ способъ можетъ быть одобренъ лишь при отсутствіи всякаго другого, болѣе рациональнаго и экономическаго. Дѣйствительно, при поливкѣ устраняется пыль, но образуется грязь; въ жаркое время года, когда встрѣчается наибольшая потребность въ поливкѣ, вода быстро испаряется и, такимъ образомъ, цѣль, преслѣдуемая увлажненіемъ улицъ и дорогъ, достигается лишь на короткое время, послѣ чего требуетъ дальнѣйшаго и непрерывнаго возобновленія. Кромѣ того, для поливки нужна водопроводная сѣть надлежащихъ размѣровъ, требуется содержаніе отдѣльнаго штата людей со шлангами, или является надобность въ обозѣ, если поливка совершается бочками. Заграницей обратили вниманіе на недостатки существующаго способа борьбы съ пылью на шоссированныхъ дорогахъ и стали отыски-

вать для поливки жидкость трудно-и мало-испаряющуюся.

Для устраненія пыли, носившейся въ большомъ количествѣ на одной желѣзнодорожной линіи, въ С. Америкѣ впервые примѣнили для поливки полотна сырую нефть, Результатъ получился весьма удовлетворительный. Послѣ этого были повторены эти опыты въ нѣкоторыхъ мѣстахъ Европы. Нефть мало летуча, слѣдовательно не испаряется; по своей маслообразной консистенціи она достаточно густа и, смѣшиваясь съ пылью шоссе, образуетъ еще болѣе густую массу, плотно облегающую весь профиль шоссе. Кромѣ того, по своимъ химическимъ свойствамъ, будучи разлита тонкимъ слоемъ, нефть образуетъ на воздухѣ довольно плотную кирообразную массу, которая не только устраняетъ пыль на продолжительное время, но также до нѣкоторой степени предохраняетъ профиль шоссе отъ изнашиванія во время ѣзды.

Во Франціи въ 1902 году были также произведены опыты уничтоженія пыли обливаніемъ шоссе сырой нефтью, которой потребовалось около 400 пуд. на 1 версту при ширинѣ шоссе въ 3 саж. На участкѣ съ очень оживленнымъ движеніемъ получилось полное уничтоженіе пыли и грязи на время отъ 2 до 2½ мѣсяцевъ. (Цифровыя данныя взяты изъ Изв. Общ. Гражд. Инж., 1903 г., № 5).

Дороговизна нефти во Франціи заставила искать для той же цѣли другое, болѣе дешевое вещество. Лучше и дешевле нефти оказалась каменноугольная смола. На тщательно очищенную и вполнѣ исправную поверхность шоссе, во время сухой и теплой погоды, выливается сильно нагрѣтая смола, которая впитывается на нѣсколько сантиметровъ въ шоссе и образуетъ на поверхности твердый, непроницаемый для воды покровъ, защищающій дорогу отъ дождя и дѣйствія колесъ и копытъ лошадей. По остываніи массы получается нѣчто въ родѣ бетона или дешеваго асфальта съ ровной, гладкой и твердой поверхностью. По даннымъ опыта, морозъ и оттепель на нее никакого вліянія не имѣютъ, а отъ лѣтней жары смола не особенно размягчается. На покрытіе одной версты шоссированной дороги при ширинѣ въ 3 саж. требуется около 800 пудовъ смолы. Опытъ показалъ, что черезъ 10 мѣсяцевъ въ одномъ мѣстѣ и черезъ 12 мѣсяцевъ на другомъ опытномъ участкѣ смоляная покрывка служила еще вполнѣ исправно, имѣла ровную и гладкую поверхность, пыли и грязи со времени покрытія на этихъ участкахъ не было.

Въ самое послѣднее время на Дрезденской выставкѣ благоустройства германскихъ городовъ экспонировалось новое вещество — асфальтинъ, для уничтоженія пыли и грязи на шоссированныхъ дорогахъ и улицахъ, изобрѣтенный профессоромъ Büttner'омъ въ Мюнхенѣ (Prof. Dr. Büttner, München; Verkaufslitung, Paul Lechler, Stuttgart).

Послѣ двухдневной сухой погоды, во время которой поливка водой опытнаго участка не производилась, проѣзжая часть улицы, верхній слой пыли которой достаточно высохъ, была окроплена нефтью и нѣсколько позже были обработаны такимъ же образомъ ходовыя полосы. Послѣ того, какъ нефть достаточно впиталась въ проѣзжій и пѣшеходный покровъ, вся площадь улицы особыми кистями была смазана кипящимъ асфальтиномъ. По даннымъ опыта, произведеннаго на выставкѣ строительнымъ отдѣленіемъ дрезденскаго общественнаго управления, на каждую квадрат. саж. шоссе расходуется нефти 0,49 пуд., а асфальтина потребуется 0,17 пуда на ту же квадратн. сажень.

Длина шоссе на Малофонтанской дорогѣ 1627 погон. саж., при ширинѣ въ 4.66 саж.

Всего квадрат. саж. по новому Малофонтанскому шоссе $1627 \times 4.66 = 7581,82$ кв. саж.

Для поливки нефтью требуется 400 пуд. на 1 версту при ширинѣ дороги въ 3 саж.; на каждую квадрат. саж. требуется $\frac{400}{500 \times 3} = \frac{4}{15}$ пуд. При 70 коп. пуд. сырой нефти одна квадрат. саж. стоитъ $\frac{4}{15} \times 70 = 18$ и $\frac{2}{3}$ коп. (На опытномъ участкѣ въ Одессѣ стоимость 1 кв. саж. заливки нефтью оказалась значительно дороже).

На всю Малофонтанскую дорогу требуется нефти

$$7581,82 \times \frac{4}{15} = 2021,82 \text{ пуда.}$$

Стоимость нефти для поливки всей дороги

$$2021,82 \times 70 = 141527,4 \text{ р. 26 коп.}$$

Для поливки смолой на каждую квадрат. саж. требуется

$$\frac{800}{500 \times 3} = \frac{8}{15} \text{ пуда.}$$

При 60 коп. пудъ нефтяной смолы стоимости поливки одной кв. саж. составляетъ $\frac{8}{15} \times 60$ коп. = 32 коп.

На всю Малофонтанскую дорогу требуется смолы

$$7581,82 \times \frac{8}{15} = 4043,64 \text{ пуд.}$$

Стоимость смолы для поливки всей дороги

$$4043,64 \times 60 = 2426 \text{ руб. 18 коп.}$$

По даннымъ городской рабочей артели, на поливку Малофонтанской дороги за лѣтній сезонъ 1903 года израсходовано около 36900 сорокаведерныхъ бочекъ. Считая по 3 коп. сорокаведерную бочку, это составитъ $36900 \times 3 = 1107$ руб.

Содержаніе обоза (поливныхъ бочекъ) и людей при немъ обошлось въ томъ же 1903 году въ 1476 рубл.

Общая стоимость поливки за лѣтній сезонъ 1903 г. составляетъ $1107 + 1476 = 2583$ руб.

Сравнивая между собою стоимость поливки нефтью и смолой, можно видѣть, что послѣдняя дороже. Принимая же во вниманіе продолжительность срока службы при поливкѣ этими веществами, которая для смолы приблизительно въ 5 разъ больше нефтяной поливки, выходитъ, что поливка смолой въ $(18 \frac{2}{3} \times 5 : 32) = \frac{35}{12} = 2 \frac{11}{12}$ = около 2 разъ дешевле нефтяной поливки.

Для сравненія смоляной и водяной поливки нужно замѣтить, что поливка водой практикуется только въ теченіе лѣтнихъ мѣсяцевъ, тогда какъ смола устраняетъ пыль и грязь минимумъ въ теченіе 10—12 мѣсяцевъ (за болѣе продолжительный срокъ въ литературѣ наблюдений не имѣется), причемъ поверхность, политая смолой, остается еще вполне годной для дальнѣйшей службы. Слѣдовательно, желая избавить населеніе въ зимніе мѣсяцы отъ пыли, слѣдовало бы также поливать шоссе въ теченіе этого времени и тогда расходы по поливкѣ водой слѣдуетъ удвоить, т. е. годовою расходъ выразится въ суммѣ $2583 \times 2 = 5166$ рублей.

Такимъ образомъ годовое содержаніе Малофонтанскаго шоссе при поливкѣ его водой обходится дороже годового же содержанія шоссе при покрытіи его смолой на $(5166 - 2426,18) = 2739,82$ руб., или въ 2,13 раза больше.

Но нѣкоторыя преимущества смоляного покрова предъ водяной поливкой, при ограниченности опытныхъ данныхъ, не поддаются подсчету и переводу на деньги, таковы: полное устраненіе грязи и сохраненіе шоссе отъ истиранія и выбоинъ. Не слѣдуетъ также забывать, что максимальный срокъ службы смоляного покрытія практически еще не опредѣленъ. Такимъ образомъ, результируя все сказанное для сравненія воды и смолы, нужно заключить, что послѣдняя дешевле и рациональнѣе первой.

Для покрытія Малофонтанскаго шоссе

С М Ъ С Ъ.

асфальтиномъ по способу проф. Бютнера потребуется нефти $7581,82 \times 0,49 = 3715,0918$ пуд.

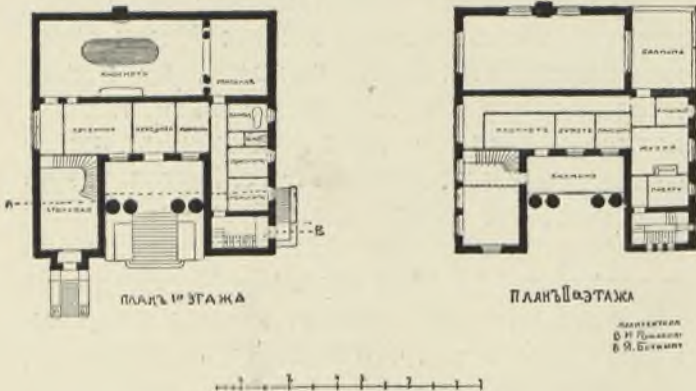
При одесскихъ цѣнахъ на сырую нефть въ 70 коп. пудъ это составитъ 2600 руб. 56 коп. На всю Малофонтанскую дорогу, по даннымъ строительнаго отдѣленія дрезденскаго общественнаго управленія, надо израсходовать асфальтина $7581,82 \times 0,17 = 1288$ пуд. Считая пудъ въ 16,4 клг. и при 20 пфениг. за клг. пудъ асфальтина надо считать на мѣстѣ въ Дрезденѣ, въ 328 пфениговъ или это составитъ $\frac{328}{216} = 1$ р. 52 к. Для приблизительнаго исчисления стоимости асфальтина въ Одессѣ вмѣстѣ съ пошлиной и доставкой можно эту цифру удвоить; такимъ образомъ стоимость пуда асфальтина въ Одессѣ можно считать въ $1,52 \times 2 = 3$ р. 04 к. Стоимость асфальтина для всего Малофонтанскаго шоссе составляетъ $1288 \times 3,04 = 3918$ руб. 29 коп. Общій расходъ по покрытію шоссе асфальтиномъ составляетъ 6518 р. 85 к. Асфальтированная квадр. саж. въ Одессѣ стоитъ $\frac{6518,85}{7581,82} = 0,86$ рубля. По опытамъ на выставкѣ благоустройства въ Дрезденѣ въ среднемъ 1 кв. метръ обошелся круглымъ счетомъ въ 45 пфениг. или 1 кв. саж. въ $\frac{45}{216 \times 0,21968} = 94,7$ коп.

Изъ этого видно, что асфальтированіе улицъ и площадей въ Одессѣ стоитъ дешевле приблизительно на 8,7 к. на квадр. саж., благодаря сравнительной дешевизнѣ нефти. Продолжительность срока службы асфальтированного покрова неизвѣстна.

Изъ всего вышесказаннаго можно заключить, что для борьбы съ пылью и грязью на улицахъ, дорогахъ и площадяхъ наиболѣе рациональнымъ и наиболѣе экономичнымъ покровомъ является смола.

(Продолженіе слѣдуетъ).

Горн. инж. О. НУДЕЛЬМАНЪ.



Б. Я. БОТКИНЪ и В. И. РОМАНОВЪ, архит.



Барскій домъ-особнякъ.

РАСПОРЯЖЕНІЯ ПРАВИТЕЛЬСТВА.

РВысочайшіе приказы.— По гражданскому вѣдомству 2-го мая 1905 г., № 29:

По вѣдомству Министерства Внутреннихъ Дѣлъ.

НАГРАЖДАЕТСЯ орденомъ св. Анны 1-й степени причисленный къ Министерству академикъ архитектуры, дѣйствительный статскій совѣтникъ Павелъ *Сюзоръ*.

Отъ 7-го мая 1905 года, № 31:

По вѣдомству Министерства Внутреннихъ Дѣлъ.

ПРОИЗВОДЯТСЯ, за выслугу лѣтъ, со старшинствомъ: изъ коллежскихъ ассесоровъ въ надворные совѣтники: губернской инженеръ строительнаго отдѣленія гродненскаго губернскаго правленія *Савиничъ*—съ 29-го апрѣля 1904 г.; младшій архитекторъ строительнаго отдѣленія нижегородскаго губернскаго правленія *Домбровский*—съ 25-го августа 1904 г.; инженеръ и архитекторъ Луковскаго уѣзда, Сѣдлецкой губерніи, *Карышковскій*—съ 11-го іюля 1904 г., изъ титулярныхъ совѣтниковъ въ коллежскіе ассесоры: младшій архитекторъ строительнаго отдѣленія лифляндскаго губернскаго правленія *Фризендорфъ*—съ 4-го декабря 1904 г.

УТВЕРЖДАЕТСЯ въ чинѣ, со старшинствомъ коллежскаго секретаря, младшій архитекторъ строительнаго отдѣленія оренбургскаго губернскаго правленія *Петриченко*—съ 28-го іюня 1904 г., по диплому института гражданскихъ инженеровъ Императора Николая I.

НАГРАЖДАЕТСЯ орденомъ Св. Анны 2-й степени статскій совѣтникъ завѣдывающій постройкой и эксплуатацией города Харбина, причисленный къ Министерству Внутреннихъ Дѣлъ, гражданскій инженеръ титулярный совѣтникъ Иванъ *Обломовскій*.

Приказы.— По Министерству Внутреннихъ Дѣлъ, 2-го мая 1905 г., № 19:

ОПРЕДѢЛЯЮТСЯ на службу: художникъ-архитекторъ, съ правомъ на чинъ X класса, *Камлюхинъ*—въ Министерство съ причисленіемъ къ оному, съ 21-го марта, изъ отставныхъ, архитекторъ надворный совѣтникъ *Вишневскій*—сверхштатнымъ техникомъ строительнаго отдѣленія орловскаго губернскаго правленія.

НАЗНАЧАЮТСЯ: младшій инженеръ строительнаго отдѣленія гродненскаго губернскаго правленія, гражд. инж., надворный совѣтникъ *Срока*—младшимъ архитекторомъ того же строительнаго отдѣленія; инженеръ и архитекторъ Олькушскаго уѣзда, Кѣлецкой губерніи, гражд. инж., коллежскій секретарь *Петрашевскій*—младшимъ инженеромъ строительнаго отдѣленія казанскаго губернскаго правленія.

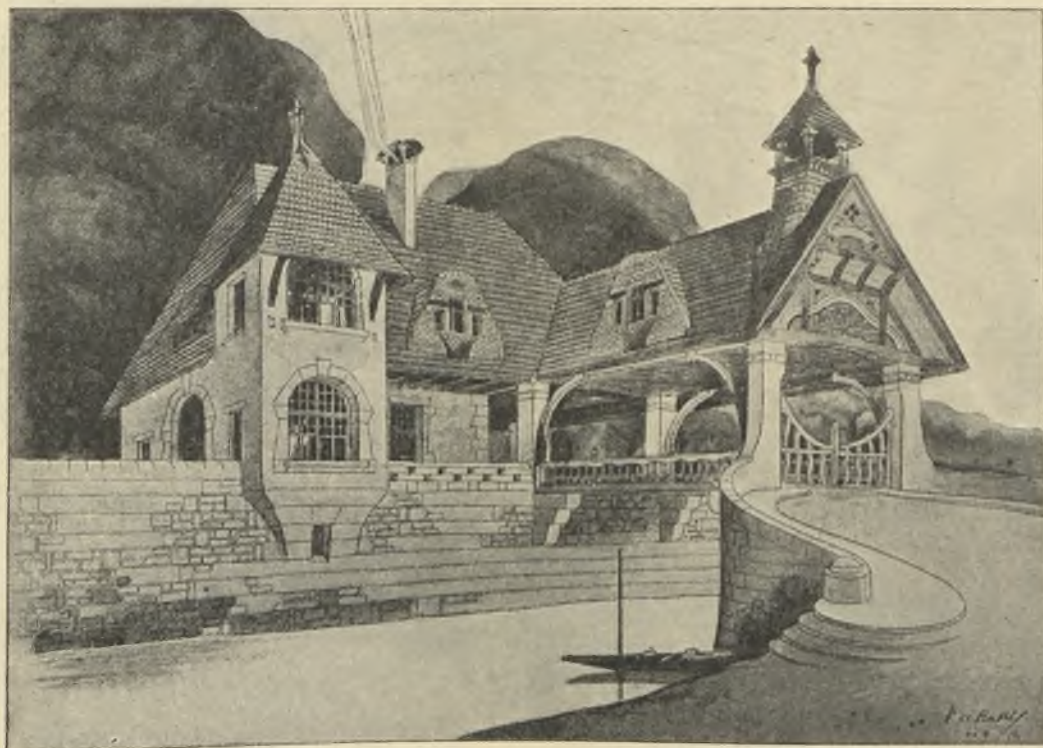
УВОЛЬНЯЕТСЯ отъ службы, согласно прошенію сверхштатный техникъ строительнаго отдѣленія тверскаго губернскаго правленія, гражд. инж., съ правомъ на чинъ X класса *Арцимовичъ*.

По Собственной Его Императорскаго Величества Канцеляріи по учрежденіямъ Императрицы Маріи, 5-го мая 1905 г., № 15:

НАЗНАЧАЕТСЯ надворный совѣтникъ, архитекторъ 1-го округа отдѣльнаго корпуса пограничной стражи, гражд. инж. *Чаплинъ*—архитекторомъ Павловскаго института, съ 1-го апрѣля 1905 г., съ оставленіемъ въ занимаемой имъ должности.

По Министерству Внутреннихъ Дѣлъ, 13-го мая 1905 года, № 20:

ПРИЧИСЛЯЕТСЯ къ Министерству, согласно прошенію, харьковскій губернской инженеръ, инженеръ-архитекторъ, академикъ архитектуры, статскій совѣтникъ *Шустеръ*.



PAUL DE RUTTÉ, арх.

Коттеджъ.

**ТОРГОВЫЙ ДОМЪ
М. ФРАНКЪ и К^о.**

С.-ПЕТЕРБУРГЪ.

Контора и магазинъ. Невскій пр., д. № 38.
Телефонъ № 1098.

Складъ и фабрика. Вас. Остр., 20 лин., д. № 13.
Телефонъ № 4503.]

МОСКВА, ОДЕССА, ХАРЬКОВЪ.

ЯГЛА, РОСТОВЪ н/Д., НИЖЕГОР. ЯРМ.

**БЕМСКІЯ ОКОННЫЯ СТЕКЛА.
ЗЕРКАЛЬНЫЯ СТЕКЛА.**

ЗЕРКАЛА.

Зеркала въ рамахъ. Зеркала на полкахъ.

ЗЕРКАЛЬНЫЯ СТЕКЛА СЪ ФАЦЕТ.
въ мѣдной оправѣ.

ЦВѢТНЫЯ СТЕКЛА.

ИЛЛЮМИНАТОРЫ

для освѣщенія подвальныхъ помѣщеній.

ОКНА „ФАЛЬКОНЪ“

изъ стеклянныхъ кирпичей.

24—4



ТОЛЬ, и ТОЛЬ-КОЖА ВСѢХЪ СОРТОВЪ
 для крышъ, подъ смазку черныхъ половъ, для обивки стѣнъ снаружи.
КАРТОНЪ ШВЕДСКІЙ для обивки деревянныхъ стѣнъ взаменъ штукатурки.
ИЗОЛИРУЮЩІЯ ПЛАСТИНЫ
 для перекрытія фундаментовъ сводовъ, мостовъ и проч.
АСФАЛЬТОВАЯ МАСТИКА, ЭНГИДРИЯ МАСТИКЪ и КАРБОЛИНЕУМЪ.
 Специальность: Всѣ толевья кровельныя работы.
 Цвѣтныя краски. Масляныя для толевыхъ крышъ.

Брошюры, наставленіе, прейскуранты и смѣты по требованію высылаются **бесплатно.**
 Адресъ для телеграммъ **ТОЛЬЛАКЪ.**

2-ое ОТДѢЛЕНІЕ.



ОЧАГИ
 усовершенствован. системы изъ двойного вальцован. желѣза, сбереженіе топлива 50%.

РЕГУЛИРУЕМАЯ ПЕЧИ
 продолжительнаго горѣнія для топки коксомъ углемъ, цѣною отъ 11 р. 50 к. и дороже.



ИМПЕРАТОРСКАГО РОССІЙСКАГО ПОЖАРНАГО ОБЩЕСТВА Поставщики Кровельнаго Толя
О. И. БОСТРЕМЪ и К^о. С.-Петербургъ.
 Складъ. Гороховая, 19. Телефонъ 2176 и 690. Фабрика. Обводный каналъ, 88.

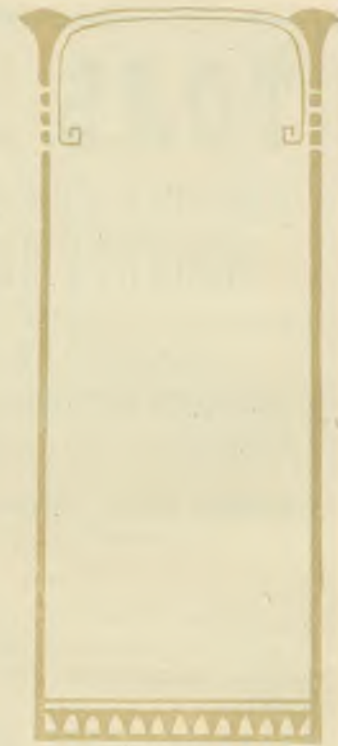
ТОРГОВЫЙ ДОМЪ С. М. ЛИНДНЕРЪ.
 С.-ПЕТЕРБУРГЪ, ПЕРЕКУПНОЙ ПЕР., 12.

Глазурованныя плитки для облицовки стѣнъ. Метлахскія плитки для настилки половъ. Облицовочные кирпичи глазурированные и неглазурированные. Массивный дубовый паркетъ. Трогуарныя плитки. Черепица глазурированная и матовая. Стекланые кирпичи. Цинковые эмальированные обои. Узорчатая, прессованная фанера „Контосидъ“. Огнеупорные кирпичи и глина, а также спеціально высокоогнеупорные кирпичи для нефтянаго отопленія.

■ При Конторѣ имѣется богатая выставка всѣхъ упомянутыхъ матеріаловъ. ■

12-6





МОЗАИЧЕСКАЯ МАСТЕРСКАЯ
ФРОЛОВА

ВЪ С.-ПЕТЕРБУРГѢ.

Контора: Вас. Остр., Большой пр., № 60.

Телефонъ № 3990.

Принимаются заказы на всевозможныя работы по художественной и декоративной мозаикѣ. 12—6

Заводъ княгини А. В. ОБОЛЕНСКОЙ

КОРЕНЕВСК. ЗАЛЕЖИ ИНФУЗОРНОЙ ЗЕМЛИ.

ИЗОЛЯЦІЯ помѣщеній отъ тепла, холода, звука, сырости и проч.

ИНФУЗОРНАЯ ЗЕМЛЯ для цементно-бетонныхъ работъ.

ИЗОЛЯЦІЯ паро- огне- и водопроводовъ.

Съ запросами по поводу заказовъ просить обращаться только къ

ТОРГОВОМУ ДОМУ

ЛЕРХЪ и БРАНДТЪ.

С.-Петербургъ, В. О., 2 лин., 33. Телеф. 21133.

6—5

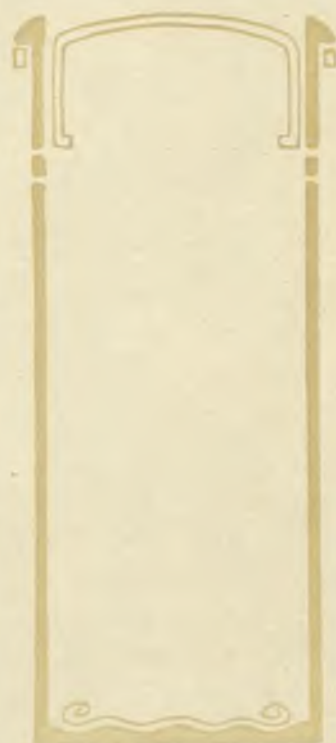
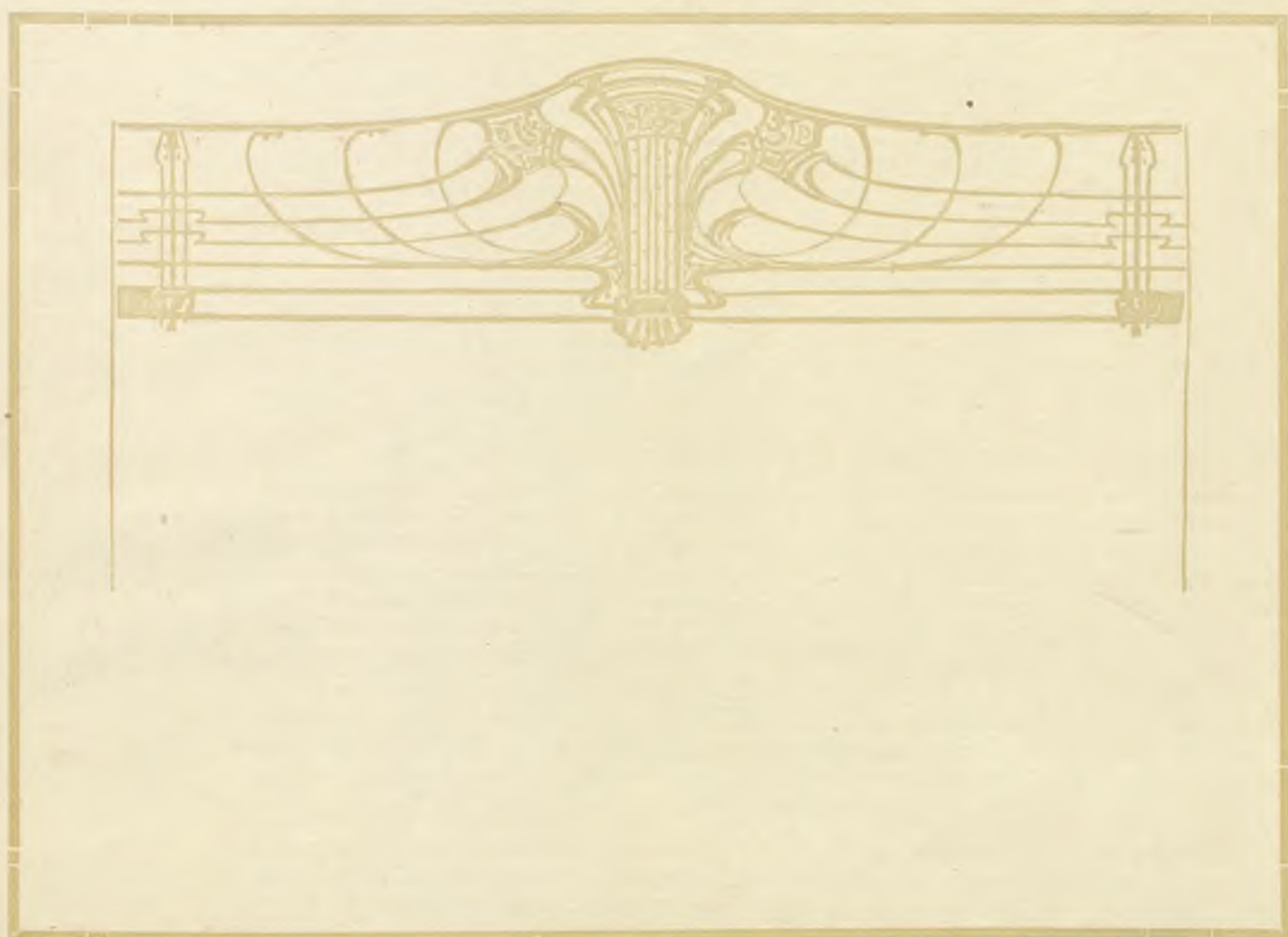
ЛЕРОВЪ И АРЕНДТЪ.

ПАРКЕТНАЯ ФАБРИКА.

Рига, Прокатная ул., Телефонъ 1907.

С.-Петербургъ, Вас. Остр. Кожевенная линія, 24. Телефонъ 21386.

12—6



ЦГПБ
им. Н. А. Некрасова



2 000000 824758

Г. В. БАРАНОВСКИЙ.

„АРХИТЕКТУРНАЯ ЭНЦИКЛОПЕДИЯ XIX ВѢКА“.

Роскошное издание in-folio (размѣръ страницы 17"X12") въ СЕМИ томахъ.

ДО ДВАДЦАТИ ТЫСЯЧЪ РИСУНКОВЪ и ЧЕРТЕЖЕЙ.

Т. I.	„Архитектура Исповѣданій“	(„Культъ“); — Ц.	45 руб.—въ продажѣ.
Т. II.	„Зданія наукъ, искусствъ и труда“	(„Трудъ“); — Ц.	100 руб.—готовится къ печати.
Т. III.	„Выставки, зрѣлища, спортъ“	(„Отдыхъ“); — Ц.	45 руб.—въ продажѣ.
Т. IV.	„Жилища и службы“	(„Жилище“); — Ц.	75 руб.—въ продажѣ.
Т. V.	„Украшеніе улицъ и площадей“	(„Городъ“); — Ц.	45 руб.—готовится къ печати.
Т. VI.	„Части зданій“	{ „Элементы зодчества“ }; — Ц.	45 руб.—въ продажѣ.
Т. VII.	„Детали“		45 руб.—въ продажѣ.

ЦѢНА ЗА ВСЕ ИЗДАНИЕ по подпискѣ—**ТРИСТА РУБЛЕЙ**, съ разсрочкой платежа помѣсячно— по соглашенію (при заказѣ—задатокъ обязателенъ). Пять томовъ (I, III, IV, VI и VII)—высылаются въ теченіе двухъ недѣль по полученіи заказа, а томы II и V— тотчасъ по выходѣ ихъ въ свѣтъ (въ октябрѣ 1905 г.).

NB. Съ 15-го декабря 1904 г. прекращенъ приемъ подписки на условіяхъ, ранѣе объявленныхъ особыми циркулярами и публикаціями. Желаящіе подписаться благоволятъ затребовать изъ Конторы (Спб., Фонтанка, 66)—особые подписные бланки.

==== **Переплетъ или мапка для каждой книги—четыре рубля.** ====

Упаковка (въ дерев. ящики)—85 коп. за каждую книгу. **Пересылка** по вѣсу и разстоянію (грузомъ большой скорости).

ПРОДАЖА И ПОДПИСКА ВЪ С.-ПЕТЕРБУРГѢ:

Въ Конторѣ журнала „Строитель“, **Фонтанка, 66**
(у Чернышева моста.)

ПРИНИМАЕТСЯ ПОДПИСКА
НА
ЖУРНАЛЪ „СТРОИТЕЛЬ“
на 1905 г.

(одиннадцатый годъ изданія).

Цѣна съ доставкой: въ С.-Петербургѣ—**9 руб.**

Въ провинціи—**10 рублей**
въ годъ (24 №№).