

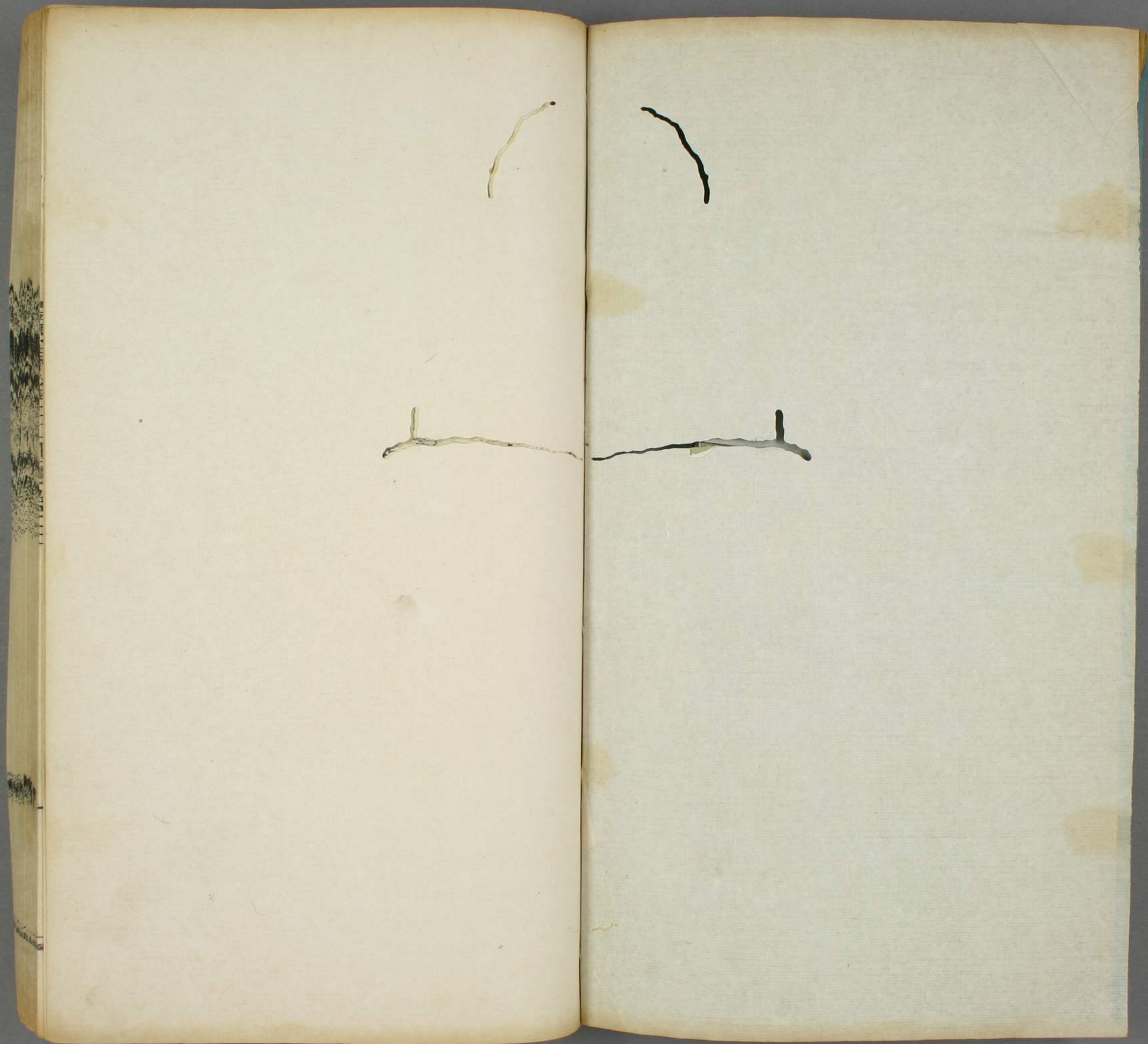


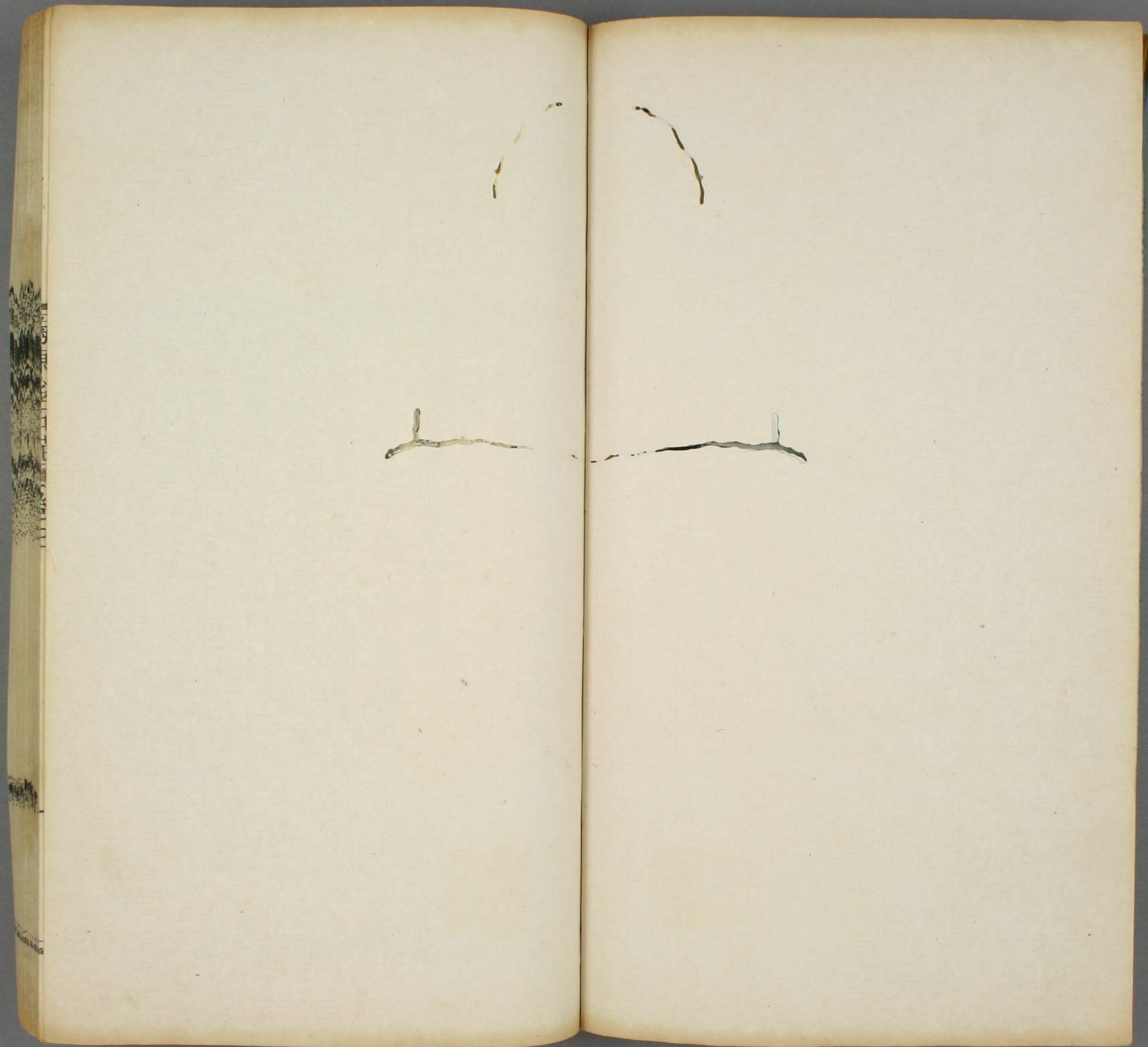
海東金石苑

利

子 10
3853
3







門子 10
號 3853
卷 3

海東金石苑卷三

目錄

唐高麗廣照寺真澈禪師碑

晉高麗菩提寺大鏡大師元機塔碑

晉高麗興法寺真空大師忠湛塔碑並碑陰

晉高麗地藏禪院朗圓大師悟真塔碑

晉高麗淨土寺法鏡大師慈鎧塔碑

晉高麗五龍寺法鏡大師普照慧光塔碑

晉高麗無爲岬寺先覺大師遍光靈塔碑

晉高麗三川寺大智國師殘碑並碑陰

唐新羅石南山國師碑後記



海東金石苑 卷三

海東金石錄卷三
唐高麗大安寺廣慈大師碑
晉高麗知谷寺真觀禪師碑

唐高麗廣照寺真澈禪師碑

有唐高麗國海州須彌山廣照寺故□教謚真澈下闕

門人元輔檢校尚書左僕射兼御史大夫權知下闕

上闕元臣李奐相 苟書并篆額

昔者肉身菩薩惠可禪師每聞老生談天竺吾師夫子
□□方□□□達摩大師乃總持之林苑不二之川澤
也於是遠賚祖法□梁而又遊化魏朝往尋嵩岳非人
不授始遇大宏因物表心付衣爲信猶亦優曇一現洎
于五葉相承其道彌尊不令斷絕格於天鑒元學咸宗
殊見所生信衣斯止是故曹溪爲祖法水長流波□□

滄東金石錄卷三
□滔天浩浩猶魯公之政先奉文王康叔之風以尊周室則知當仁秀出者唯二曰讓曰思實繁有徒蕃衍無極承其讓者大寂嗣其思者石頭石頭傳于藥山藥山傳于雲巖雲巖傳于洞山洞山傳于雲居雲居傳于大師傳法繼明煥乎本藉且曰

大師法諱利嚴俗姓金氏其先雞林人也考其國史實星漢之苗遠祖世道凌夷斯虛多難偶隨萍梗流落熊川父章深愛雲泉因寓富城之野故 大師生於蘓秦相表多奇所以竹馬之年終無□□年十二往迦那岬寺投德良法師懇露所懷求爲師事自此半年之內三藏備探師謂曰儒室之顏生釋門之歡喜是知後生可

畏於子驗之者矣則非久植竊因其孰能至於此然則母氏初於有娠夢神僧來寄青蓮永爲徵信則知絕塵合契懷日同符中和六年受具足戒於本寺道堅律師旣而油鉢無傾浮囊不漏柴門託位不唯守夏之勤草繫懸心甯止終年之懇其後情深問道志在觀□結瓶下山飛錫汾海乾甯三年忽遇入浙使崔藝熙大夫方將西泛托跡而西所以高掛雲飄遽超雪浪不銷數日得抵鄞江於時企聞雲居 道膺大師禪門之法允也 不遠千里直詣元關大師謂曰曾別匪遙再逢何早師對云未曾親侍甯導復來大師默而許之潛愜元契所以服勤六載寒苦彌堅大師謂曰道不遠人人能宏

道東山之旨不在他人法之中與唯我與汝吾道東矣
念茲在茲 師不勞圯上之期潛受法王之印以後嶺
南河北巡禮其六峯堵波湖外江西遍參其諸善知識
遂乃北遊恆岱無處不遊南抵衡廬無山不抵謁諸侯
而獻剌投列國以觀風四遠叅尋遍於吳漢迺於天祐
八年乘查巨竈達於羅州之會津此際大師一自維舟
偏宜捨筏珍重屏翳邈迤東征爰有金海府知軍府事
蘇公律熙選勝光山仍修堂宇傾誠願海請住煙霞桃
李無言稻麻成列一栖真境四換周星 大師雖心愛
禪林遁世無悶而地連賊窟圖身莫安所以亂邦不居
於是乎在十二年途出沙火得到遵岑永同郡南靈覺

山北尋謀駐足乍此踟躕緇素聞風歸心者眾矣
今上聞 大師道高天下聲蓋海東想對 龍頤頻飛
鶴版 大師謂眾曰居於率土者敢拒綸音儻遂朝天
者須霑顧問付囑之故吾將赴 都所以便逐 皇華
來儀 帝壤 上重光大業仰止高山所以修葺泰興
請停慈蓋粵以明年二月中特遣前侍中權說太相樸
守文迎入舍邨內院虔請住持無何迺飭 藥宮高敷
蓮座待以師資之禮恭披鑽仰之儀猶如西域摩騰先
陟漢皇之殿康居僧會始昇吳主之車遂以塵尾發揮
龍顏欣悅其於瞻仰偏動 宸襟此時魚水增歡不
可同年而語哉他時乘閒之夕略詣禪扉問曰弟子恭

海東金石錄 卷三
對 慈顏直申素懇今則國讐稍擾隣敵交侵猶似楚漢相持雄雌未決至於三紀常備二凶雖切好深漸深相殺寮人曾蒙佛誠暗發慈心恐遺玩寇之懋仍致危身之禍 大師不辭萬里來化三韓救熱崑崗昌言有待對曰夫道在心不在事法由已不由人且帝王與足夫所修各異雖行軍旅且懋黎元何則王者以四海爲家萬民爲子不殺無辜之輩焉論有罪之徒所以諸善奉行是爲國濟 上乃撫機歎曰夫俗人迷於遠理預懼閻摩至如 大師所言可與言天人之際矣所以救其死罪時緩虔劉憐我生靈出於塗炭此則 大師之化也其後 大師自栖京輦頻改歲時每以注目山川

欲擇終焉之地隱霧之志懇到聞□天 上莫阻道情潛憂生別思惟良久久乃許焉 大師臨別之間特披悲感云仁王宏誓護法爲心遙垂外護之恩永蓄蒼生之福所以長興三年下 教於開京西北海州之陽遽擇靈峯爲構精舍寺名廣照請以居之是曰大師略領門徒就栖院宇學流盈室禪客滿堂若融歸北海之居疑惠結東林之社所以誨人不勅如鏡忘疲其眾如麻其門如市然則不資分衛唯免在陳此乃官症則分錫三症供事則具頌四事况復近從當郡傍及隣州咸發深心並修淨行則知花惟薜葡如投寶樹之園林是梅檀似赴菴蘿之會 大師先來於踏地備自銓山師至

魂交神來頂謁獻粢輸玉泉之供披誠指廬阜之居其
爲神理歸依皆如此類 大師謂眾曰今歲法緣當盡
必往他方吾與 大王曩有因緣今當際會須爲面訣
以副心期便挈山裝旋臻 輦下此時 上躔驅龍旆
問罪馬津 大師病甚虛羸任特不得詣螭頭畱語入
雞足有期豈惟昔在竺乾迦葉別闍王之憾曾於華夏
伯陽辭開今之嗟而已矣哉明日肩輿到五龍山頤使
招諸弟子云佛有嚴誠汝曹勉旃清泰三年八月十七
中夜順化於當寺法堂俗年六十有七僧臘四十有八
于時日慘風悲雲愁水咽門下僧等不勝感慕俱切攀
號以其月二十日奉遷神座於本山窆于寺之西嶺去

寺三百步雖奉遺教也士庶闡川香華溢谷送終之盛
前古所無者矣 上乃旋在省方忽聞遷化爰切折梁
之慟亦增亡鏡之悲自此特命親官遙申吊祭 大師
風神天假智惠日新生知而眾妙會心宿植而元機藏
粹所以事性善誘譚以微言引彼蒙泉歸於性海其柰
山輝川媚秀氣難逃故始自光山終於彌嶺可謂栖遲
兩地各分韞匱之珍戾止三河俱示摩尼之寶者矣傳
業弟子處光道忍貞肫慶崇並昇上足皆保傳心或早
牽尼父之悲或堅護卜商之業所憾寶塔雖聳洪銘未
刊然則扣不朽之緣於在家弟子左丞相皇甫悌恭前
王子太相王儒前侍中太相李陟良廣評侍郎鄭承休

俱早調夏鼎常艤殷舟誠仁國之金湯亦法城之牆壘
 與昭元大統教訓斷金相應深感法恩請贈大名以光
 禪教 詔曰可故追謚真澈大師塔名寶月乘空之塏
 申 命下臣式揚 高躅彥撫才慙鷲石學謝螢光以
 有限微才記 無為景行杳猶行海難甚緣山潛測高
 深莫知涯際爰有門徒元照上人夙傳金口親奉玉音
 因趣龜文數臨蝸舍所以得於無得聞所未聞譬涼月
 之遊空如猛風之掃靄唯以數陳厚旨齊贊成功所冀
 翠碣披文感 國主亡師之憾豐碑相質嗟門人絕學
 之愁言莫慎諸直書其事銘曰

禪宗之允代代堂堂 人中師子世上法王 元關關

闕覺路津梁 遠從天竺來化海邦 偉矣吾師生于
 遼左 何陋之有豈論夷夏 冰姿雪膚言說溫雅
 乘查兮雪浪中 問道兮雲居下 命之入室仍以傳
 心 栖遲道樹偃仰禪林 鯨津返棹忽遇知音 便
 昇金殿欽仰殊深 卜地海壖曹溪接武 唯我導師
 謂之慈父 忽歎泥洹天收法雨 贈謚兮感法恩
 流慈兮光禪宇

清泰四年十月二十日立 刻字軍尹常信

右碑在朝鮮黃海道海州牧須彌山後唐清泰四年
 十月崔彥撫撰李奐相書并篆額案東國通鑑清泰
 三年王建立改號高麗改元天授至二十一年始行

後晉年號是王建初立未敢用其偽號故碑首仍署唐清泰四年實則唐潞王從珂於三年已為石晉所篡改元天福其四年已是天福二年矣高麗未及知而仍沿用耳彥撫初名慎之慶州人性寬厚自少能文年十八游學入唐及第年四十二始還國拜執事侍郎瑞書院學士新羅亡高麗王王建命為太子師委以文翰之任宮院扁額皆所撰定官至翰林院令平章事後晉開運元年卒年七十七諡文英李奐相事實無攷

後晉高麗大鏡大師元機塔碑

石高五尺五寸廣二尺八寸三十一行行五十八字字徑七分正書

高麗國彌智山菩提寺故元教謚大鏡大師元機之塔

碑銘并序

大相檢校尚書左僕射兼御史大夫上柱國臣崔彥

撫奉 教撰

門人正朝上柱國賜丹金魚袋臣李桓樞奉 教書

并篆額

釋氏之宗其來久矣伽譚日甚聖道天開然則八萬度門重光三昧莊嚴佛土成就眾生最後涅槃之時付囑之故獨以法眼授於飲光迦葉奉以周旋別行於世至

於鞠多偏能守護彌闡斯宗旨擊道存不勞口舌不可以多聞識不可以博達知爰有達摩從此來儀本求付法惠可傾誠雪立髮以傳心其後法水東流慈雲普覆由是漕溪之下首出其門者曰讓曰思思之嗣遷遷之嗣徹徹之嗣晟晟之嗣价价之嗣膺膺之嗣□ 大師故其補處相懸見諸本藉人能因道此之謂歟且曰大師法諱麗嚴俗姓金氏其先雞林人也遠祖出於華胄蕃衍王城其後隨宦西征從居藍浦父思義追攀祖德五柳逃名母朴氏嘗以晝眠得其殊夢驚覺而靈光滿室未幾而娠 大師焉生而能言弱不好弄年登九歲志切離塵父母不阻所求便令削染往無量壽寺投

住宗法師初讀雜華屢經槐柳所貴半年誦百千偈一日敵三十夫廣明元年始具大戒其於守夏草繫如囚然而漸認教宗覺非真實傾心元境寓目寶林此時西向望嵩巖山遠聞有 善知識忽攜瓶錫潛往依焉廣宗大師始見初來方聞所志許爲入室數換星霜光啟三年冬 大師寂滅其後不遠千里邈迤來行至於靈覺山中虔謁深光和尙是 大師師兄長老也早蘊摩戾人中師子以爲崇嚴之嗣學者咸宗然則桃李成蹊其門如市朝三暮四虛往實歸 大師師事殷勤服膺數歲由是擲守株之志拋緣木之心挈瓶下山泐其西海乘查之客邂逅相逢託足而西遄凌巨霽珍重夷

海東金石錄卷三
洲之浪直衝禹冗之煙此時江表假述次於洪府行行
西上禮見 雲居 大師謂曰戲別匪遙相逢於此運
斤之際猶喜子來 吾師問義不休爲仁由已屢經星
紀寒苦彌堅已抵驪罔得認探珠之契仍登烏徑方諧
採玉之符 大師雖則觀空豈 忘本忽念歸歎之詠
潛含暮矣之愁欲別禪尻先陳血懇 大師謂曰飛鳴
在彼且莫因循所冀敷演真宗以光吾道保持法要知
在汝曹可謂龍躍天池鶴歸日域其於來往不失其時
以此傳大覺之心佩雲居之印重超鯨水再至鯁岑此
時天祐六年七月達于武州之昇平此際捨棧東征抵
于月嶽難謀宴坐不奈多虞窺世路以含酸顧人間而

飲憾雖攀依水石而漸近煙塵路出奈靈行臻佳境望
彌峯而隱霧投小伯以栖霞爰有知基州諸軍事上國
康公萱寶樹欽風禪林慕道竊承 大師遠辭危國來
到樂郊因傾蓋以祇迎每攝齋而問訊歸依禪德倍感
元風知是鳴鶴在陰眾鷄相應白雲扶日佳氣表祥東
望之時頻窺靈瑞甯踰數日謹具聞 天 今上聞
大師道冠中華名高兩地遽飛鳳筆徵赴龍墀越一年
欵出巖扃來儀 玉輦 上忽披離日情在下風鑽仰
之深異於他等蕭武之尊崇釋教不可同年而語哉中
間蹙自歸山重修遺址不久特令貴使虔請入朝於是
難拒芝泥再昇蘭殿披雲之際奉對 龍顏曰國富民

海東金石錄卷三
安不讓於胷庭之境堯仁舜德唯侔於華夏之朝 上
對曰三五之時太平之運 寡人虛薄何以當之仍念
故山去京猶遠捨菩提寺請以住持此際深感 聖恩
往而停駕其寺也山川勝美志有終焉所以從善之徒
不呼而集誨人不勅善誘孜孜有人問 大師酌盡清
流時如何 師答盡後事作摩生對曰豈同清流者
大師乃許之以同光七年十一月二十八日示疾明年
二月十七日善化於法堂春秋六十有九僧臘五十于
時日慘風悲雲愁水咽天人痛□道俗摧傷況又紺馬
騰空青鳥卜地歸寂之瑞前古罕聞 上欵聽泥洹潛
增慟哭特令吊贈禮重 國師門人僧等以其月十九

日共舉靈龕入于□□□之西隅三百餘步傳業弟子
融闡昕政等五百來人恭敘遺德表以 上聞謚曰大
鏡大師塔名元機之塔噫 大師璞玉呈祥渾金演慶
志無抵俗言卜由機終身有布納之名後世欽緼袍之
譽遊方施化赴國觀光然則楚問江萍便引童謠之答
齊諮海乘方徵國語之訓其爲時所歸依皆如此類也
此際他山之石未勒高文所以門徒每度傷心莫窺墮
淚所憾泊于入滅首尾十春下臣頃歲幸謁 堯階仍
居董楚蓬飄風急桂老霜沈豈期捧瑤檢於□□銘石
墳於蓮宇叨因代斲恐貽傷手之憂實類編苦甘受解
頤之誚雖麤窮故實莫測高深而聊著斯文纔陳梗槩

强搖柔翰深愧斐然銘曰

□□立教 迦葉傳心 東山之法 遠邇雞林

幾經年代 來抵鼇潯 雲居之子 雷振法音

天福四年歲次己未四月十五日立 弟子京內人

崔文尹奉 教刻

右碑在朝鮮京畿道楊根郡彌智山晉天福四年四月崔彥搆撰李桓樞書并篆額崔彥搆見前碑跋李桓樞事實無攷

後晉高麗國朗圓大師悟真塔碑銘

石高五尺八寸廣三尺一寸三十三行行六十字字徑八分正書

高麗國溟州普賢山地藏禪院故 國師朗圓大師悟

真之塔碑銘

太相檢校尚書前守執事侍郎左僕射兼御史大夫

上柱國知元鳳省事賜紫金魚袋臣崔彥搆奉 教

撰

沙滄檢校興文監卿元鳳省待 詔臣仇足達奉

教書

原夫驚頭巖上世雄開立教之宗雞足山中迦葉表傳心之旨則知認於三佛知有心王觀空而其道希夷見

性而本源清淨絲是西從天竺東居海隅至人則早縮
真宗禪伯則曾尋元契驪壑探珠謂傳黃帝之珠鵲溪
□印如得法王之印於是徇虛失實遐劫而久滯凡間
捐妄歸真剎那而俄登佛位 大師諱開清俗姓金氏
辰韓雞林人也其先東溟冠族本國宗枝祖守貞蘭省
爲郎柏臺作吏考有車宦遊康郡早諧避地之心流寓
喙鄉終卜朝天之志 母復寶□魂交之夕忽得休祥
神僧歎自空來立於堦下懷裏出木金雙印示之曰何
者要之母氏脈脈無言其僧卽畱金印而去覺後方知
有娠因斷暈□肅設仁祠虔修佛事以大中八年四月
十五日誕生 大師面如滿月唇似紅蓮纔有童心靜

無兒戲八歲而初爲鼓篋十年而暗效橫經甘羅入仕
之年□窮儒典子晉昇仙之歲才冠孔門此時特啟所
天懇求入道謂曰潛思前夢宛若同符愛而許之難拒
先度是以卽爲負□□以擔書旣□浮海之囊遂□□
泥之髮尋師於華嚴山寺問道於正行法師法師知此
歸心許令駐足其於師事備盡素誠志翫雜華求栖祇
樹高山仰止備探鷲嶺之宗學海栖遲勤覽猴池之旨
大中末年受具足戒於康州嚴川寺官壇旣而忍苦尸
羅忘勞草繫傷鴨之慈心愈切護鵝之愍念□深守夏
□闌卻歸本寺再探眾典以導群迷超懽喜之多聞邁
顏生之好學此時遠聞蓬島中有錦山乘盃而欵涉鼇

海東金石錄卷三
波飛錫而尋投鹿苑栖禪之際隅覽藏經披玉軸一音
得金□三昧十□□□□正覺之心三歲滄松冀證
菩提之果勤叅之際忽有老人瞻仰之中翻爲禪客蔡
然發王皓爾垂□謂 大師曰師宜亟傍窮途先尋□
嶺彼有乘時大士出世神人悟楞伽寶月之心知印度
諸天性 大師不遠千里行至五臺謁 通曉大師大
師曰來何暮矣待汝多時因見趨庭便令入室心深求
法禮事師□一栖道樹之旁幾改階奠之序所以始傳
心印常保髻珠不出巖口□栖雲水 大師年德皆至
耄期不任極倦誨人無疲□客教禪師事同法□勤接
來徒牛頭添上妙香之□塵屋代元譚之柄可謂猶如洪

州大寂地藏□誘□之門有若魯國官丘子夏代師資
之道者矣文德二年夏 大師歸寂和尚墨□□增絕
學之悲恒切念師之憾所以敬修寶塔遽立豐碑兼以
常守松門幾遭草寇詰遮洞裏惟深護法之懷堅操汀
邊志助栖禪之懇爰有當門慕法弟子閔規闕滄欽風
志切慕道情深早侍禪扉頻申勤款仍捨普賢山寺請
以住持 大師對曰深感檀那有緣則住遠巡施入便
副禪襟廣卅 邱原遐邇道路又以高修殿塔迥啟門牆
來者如雲納之似海深喜吉祥之地慧月當軒共依功
德之林慈雲覆室亦有知當州軍州事太匡王公荀息
鳳毛演慶龍額呈祥趨理窟以探奇詣禪山而仰異人

海東金石錄卷三
中師子扣山陰翫月之門天上騏驎投剡縣栖霞之舍
本國景哀大王聞 大師德高天下名重海東憾闕
迎門庭中避席仍遣中使崔映高飛鳳詔遠詣鴛廬請
扶王道之危仍表國師之禮此際太匡齊攜僚佐直赴
禪門共陳列賀□儀皆群黎之慶况復隣州比縣典郡
居官冠□柱石道□□ 大師此時暫移慈蓋來至
郡城□州師勤王讚邑人之奉佛□南止觀長流福慧
之泉嶺外言歸仰見清涼之月纔臻舊隱忽患微痾漸
□危虛潛知去矣以同光八年秋九月二十四日示滅
於普賢山寺法堂俗年九十有六僧臘七十有二于時
山崩海竭地裂溪枯道俗悲哀人天感慟門人不勝追

慕國士徒切憾嗟其月二十八日號奉色身假寐于當
寺西峯石室去寺三百來步 大師功成億劫德值千
年神通則龍樹推□變化則馬鳴讓美故得紹興三寶降
伏四魔道情早冠於鐙蘭心路曾超於安遠所以欲出
迷迭焚慧炬於□衢之畔將超彼岸艤慈航於苦海之
中可謂智慧無尋神心叵量一切之導師生人之先覺
者矣上足弟子神鏡聰靜越晶奩言惠如明然宏琳禪
師等俱栖慧苑共守禪扃思法乳以年深想慈顏而□
遠切恐鯨池灰起先憂陵谷之遷鯨海塵飛忽憾歲年
之往所冀記 大師之言說遠示無窮流吾道之祖宗
傳於不朽由是門徒杭表頻扣 金門眾懇聞 天達

於 玉展 今上聖文世出神武天資三驅而克定三
韓一舉而齊成一統今則高懸金鏡普照青邱所以振
恤黎民已致中興之運歸像釋氏皆披外護之恩以此
錫謚曰朗圓大師塔名悟真之塔申命下臣式揚 高
躅彥撫詞林末學禁苑微臣叨奉 綸言仰銘 禪德
譚劉琨之山高海闊盧湛焉知美郭泰之龍聖龜神蔡
邕不愧重宣前義乃作銘云

奧哉正覺 利見迦維 傳心鷲嶺 立教猴池
爰有至人 生于海裔 □山尋師 讚傳元契
賢岫□眾 顯示真宗 高懸法鏡 迥掛洪鐘
方忻宴坐 忽歎歸滅 日慘雲愁 天翻地裂

大君悲咽 門下感傷 鐙傳□巘 塔聳雲崗

天福五年七月三十日立

右碑在朝鮮□□道□□□晉天福五年七月崔彥
撫撰仇足達書崔彥撫見前碑跋仇足達事實無攷

晉高麗興法寺真空大師忠湛塔碑銘

第一石高二尺廣二尺二寸二十九行行
存四字至二十一字不等字徑一寸行書

高麗國原州

蓋聞微言立教始開

相離相非身是身降乃

祖法相承心燈不絕所以

島以分榮託桑津而別派遠祖多

之書招隱攀吟常避市朝之譽母

一日誕生大師生有殊相弱無戲言

云若至甘羅之歲鳳舉難量終臻賤誼之

亡父結空門之友大師隨其長老得居

覺枝脈脈前開晚成所以偃仰禪林優游

於武州靈神寺既而習其相部精究毗尼

由積微不已跬步適征俄成學海之功永就

避地之方此地危邦終絕居山之計□□□□華

大師是樓雲壑之居佩石霜之印知大師遠離

還認其到此階梯預呈其遷喬□□所以不離寶所

蹤方到燕臺之畔迺於天祐□年六月中得達于

離日搖唇量語路之端酌言□之□此日揣於兩地心

焉入境不惟摩勒重敷兼亦優曇一現奉迎內殿尋以

以王師之禮翌日請移□□□□之水淨精廬永元

大師曰 寡人少尚威武未精學□不曉先王之典甯

逢寶誌無以加也生生世世永修香火之因子子孫孫

則遂於此地高敞禪局□□如雲學人如霧依舊琉璃

了無与言一宵堅不留宿豈期大師素無疾疹富有

為本汝等勉旃顏貞如常寂然坐□俗年七十有二僧

痛寡人忽聆遷化尤慟於懷追切洪德不能已已特

忻于水積魚歸後恨于林傾鳥散所冀早儀明禮正當

三千年之禪教則知浹洽浮世舉其廣則誰曰黃輿周

風敷演竺乾之法者矣門徒弟子五百

在水雲□期不朽之緣刻於金石

第二石高二尺八寸廣五尺六寸三十行
行存二十二三字不等字徑一寸行書

臣崔光充奉 教集 太宗文

嗣位至於馬鳴繼美垂妙法於三乘龍樹楊芳見其
聞圓覺東入梁朝始見大宏北遊魏室於是師資所契
者焉大師法諱忠湛俗姓金氏其先雞林冠族免郡宗枝
陶潛而不事王侯希賈詡而甯求祿位所以考槃樂道早攻莊列
賢之子豈無修聖善之心感此靈奇求生法苑以咸通十年八月
性靈超眾神悟絕倫槐市橫經杏園命筆二親嘗邀相者相之
至失於怙恃惟恨栖遑爰有長純禪師是導師修度世之緣當
俗塵方登僧位尋令昇堂觀奧入室鉤深迅足駸駸後發先至
認印度重光終至相傳窺楞伽再闡迺於龍紀元年受具戒捧
宗論道謂學人曰淺浦穿石同心斷金鑽燧之勤寫瓶之易皆
釋子忝曰禪僧此間觀曝骨之墟見殭屍之處他山靜境豈無

者同載而征達于彼岸此時徑登雲蓋禪宇虔禮淨圓大師
圖南迴奮垂雲之翼豫章向上高揮拂日之枝大師謂曰汝
河東參禪門於紫嶽故能初窺聖典久棲禹穴之旁始覽靈
學俱於問訊慶忤交深數月論禪周年問法惟彌天發口及
之光愁見甲兵之色所以便辭金海遙指玉京行道遲遲
遙屢吐象王之說重重避席恭披弟子之儀一一書紳
術 大師遠從丹幘再到京畿所以別飾玉堂令昇繩榻問
存亡之志所喜不勞漢夢仍覩秦星世宗之遇摩騰梁武之
吉祥之地尚論往美更如延福之庭志有終焉心無悔矣然
聞興法之談不受大師之誨者處處精舍其徒擯之終日
五年七月十八日詰旦告門人曰萬瀆皆空吾將去矣一心

海東金石錄卷三
悲盈四部天人增絕學之哀甯惟慟徹諸方士庶泣亡師之
萬壽之遐長乖羣情之敬仰今則果雖核矣室可修焉然則先
之塔惟大師雪山成道煙洞證心傳十八代之祖宗統
忘機仍引狎鷗之興幾多胥蠻無限昭彰可謂闡揚身毒之
成田陳情而特請龜文瀝懇而頻干鳳德所冀顯無爲之化留
之心歸美百臺旌國士追攀之志乃爲銘曰
珠認已藏寶知印慈航沒浪慧炬沈光銀鐙石

碑陰記

第一石高一尺八寸廣一尺四寸
八行行存十四字字徑九分正書

靈鳳山故

王師真空大師碑陰

蓋聞湯王滅夏終數開網之仁武帝

馬以奉迎僧會出遊東苑輦輿而同
雄飛忽辯戰爭之優劣悲霑聖德廣
在元皇之座圖澄逢趙主之憐然猶
國之幽幽秩秩君子攸甯伏乞憐其
九重之闕窺人与大師情深膠漆義
和尚生前永作栖遑之處 大師

第二石高二尺五寸廣一尺五寸
十行行存二十十字字徑九分正書

西陲之教親窺寶誌爰談東夏之風由是大集朝臣
車□□□□我國家三韓角立未知彼此之僞真
一國大師表奏曰 殿下精同四乳眼耀雙瞳以
此梨察僧憚於往來志在登臨山家之鬱鬱森森道

人軸之支聊送東□所誓其興法禪院縱爲古寺尙在

仁方

通元上座

卽中 旻會柔

金舜柔

廣沐長老

侍郎 興林柔

秀英柔

惠恭長老

上奈 信希奈

右碑在朝鮮江原道原州靈鳳山晉天福五年七月
高麗太祖王建撰崔光充集唐太宗書案王建字若
天漢州松嶽郡人金城太守王隆之子後梁貞明四
年泰封立爲王國號高麗改元天授至十六年後唐
遣使冊封始行唐年號二十一年始行晉年號天福
五年其二十三年也案東國通鑑太祖二十三年七

月王師忠湛死建塔於原州靈鳳山興法寺王親製

碑文鄭麟趾高麗史太祖世家亦載此事卽是碑也崔光充乃彥撫之

子嘗以賓貢進士游學入晉爲契丹所虜以才見用

附見高麗史崔彥撫傳元高麗李齊賢櫟翁稗說云是碑辭義

雄深如元圭赤烏揖讓廊廟而字大小相間鸞飄鳳

泊氣吞象外所評論雖未免溢美然其文頗典雅書

亦遒勁洵雞林石墨之奇珍也當明萬曆三年壬辰

高麗遭倭寇之患倭奴車載此碑以東行至竹嶺石

斷爲二乃挈其半而去亂定後關東守臣仍曳還於

原州自是勵存殘石二片俗遂稱爲半折碑云其文

中祖業誤作租業碑陰撰書人俱不可攷而文字亦

海東金石錄卷三
皆整飭可愛奈朶二字係俗體

晉高麗淨土寺法鏡大師慈燈塔銘

石高九尺八寸廣四尺五寸四十一行行八十九字字徑一寸

有晉高麗 中原府故開天山淨土寺□教謚法鏡大師慈燈之塔碑銘 并序

大相檢校尚書左僕射前守兵部侍郎知翰林院事

臣崔彥撫奉 教撰

沙粲前守興文監卿賜緋銀魚袋臣具足達奉 教書

原夫曉月遐昇照雪於四方之外春風廣被揚塵於千嶺之宛然則木星著明散發生之元霧青暈迴耀浮芳序之法雲或沔色凝寒或陽和解凍聚此太平之美激

激于離日之暉所以二氣相承三光助化可謂麗天之
影明望所宗此則宏之在言拾此於實嘗試論之尺璧
非寶亾羊則唯貴寸陰宏珠是珍因象則真探秋露故
知儒風則詩惟三百老教則經乃五千孔譚仁義之源
眇演元虛之理然而雖念忘敢言得理此則域中之
教方內之譚曷若正覺道成知一心之可得真如性淨
在三際之非殊故知澡慧六通不生不滅凝情三昧無
取無行蓋因方便之門猶認秘微之義事情善誘心在
真宗然而至道希夷匪稱謂之能鑒元宗杲邈非名言
之所鈐於是各守一隅難通三迤筌蹠之外慧業所資
而又雖渴鹿趣炎謂至清池之畔盲龜游沼猶逢浮木

之中則知法本不生因生起見見其可取法則常如然
則淨零法雨之滋便清熱惱虔謁微塵之眾俄濟迷流
菩提涅槃法性常住用此莊嚴佛土成就眾度生天人
教菩薩方思妙用可謂周勤然則昔者如來爲五比丘
說三乘教化緣已畢尋以遷儀臨涅槃之時以無上法
寶密傳迦葉流布世間日護念勤修無令斷絕自大迦
葉得其法眼付屬阿難祖祖相傳心心共保爰有應真
菩薩同覺大師惠中非人不授至唐承襲者竊惟
六人摩傳可傳璨璨傳信信傳忍忍傳能能其後分
而爲二其一曰讓其一曰思其下昭昭此則何述焉洎
于像未逾益澆訛大道云喪微言且絕則非探奇上士

契理真人何以一匡頽俗再□法輪必有涉進元鄉心
行靜處時時間出代有其人者焉

大師法諱元暉俗姓李氏其先周朝閼德柱史逃榮苦
縣地靈如有猶龍之聖郡鄉天寶昔聞歎鳳之君故言
匪魯司寇無以知之者也遠祖初自聖唐遠征遼左從
軍到此苦役忘歸今爲全州南原人也父諱德順尤明
老易雅好琴詩當白駒棲谷之時是鳴鶴在陰之處高
尚其事素無宦情 母傅氏假寐之時須臾得夢阿
婆布施證鳩摩羅馱之祥聖善因緣呈鶴勒夜郎之瑞
歿賢曾爾唯我亦然況又在孕之時十有三月免懷之
際元正伍時以乾符六年孟陬之朔誕生 大師生

有聖姿幼無兒戲行惟合掌坐乃跌跏畫塲堆砂必模
像塔分滄汲水須給蟲魚然則因覩牛垵冀游鼇壑潛
辭塵世實欲出家聞於二親志切且慊父母謂曰今思
前夢宛若同符始覺曩因猶如合契汝前佛所度汝亦
度之任你東西早登佛位導師慈父便是其人所以永
遂離塵尋山陟嶺東去獲投靈覺山寺謁 深光大
師傾蓋如新忻然自得追念東山之法實謂得人倍切
歡娛甯知昏旭闡揚吾道不在他人所以仰惟祖宗仍
是崇嚴之子猶認先系亦爲麻谷之孫也足見聖道所
傳曹溪爲祖代代相契至于 大師所以來自江西
派於海左彙隅聖住天下無雙於是許□探元殷勤學

佛不出蓮宇常住草堂 大師實勞我心談不容口
後生可畏其德維新自非宿植善芽生知靈性其孰能
至於此乾甯五年受具於伽耶山寺既而戒珠更淨油
蓋彌堅修善逝之禪靈臺不動契文殊之慧照境無□
演三藏之文解行相應闡四分之律勤修兩存所以問
詰絕命吐言尊道口不談俗身猶蘊真然則窮理在三
體元含戈必能興仁壽域拯物阡危此時雖聖運三千
而艱期百六火辰照地金虎司方此際風聞南在武州
此中安處可能避難修保殘生所以 大師與同侶
十一人行道茫茫至于其所果然群黎翕集所在康甯
然則竊承南海多有昭隄實堪駐足不久住於彼處謂

云何以棲遲者爲焉居無何忽遇綠林潛侵元室便爲
卻剝俱煞同行訖次至 大師 師臨白刃而神色
怡然志青雲而目光瑩尔唯無悚懼自若從容魁首觀
其風度怡怡語聲切切投劍羅拜請師事焉至於豺狼
革心寇賊知禮譬如元奘三藏拋西域之爲牲慧忠大
師免南陽之遇禍夫先聖之遭難也如彼我 大師
之化人也若斯萬里同風其歸一揆 大師其後謂
曰終居此地必滯前程天祐三年獨行汭海尋遇乘槎
之者請以俱西以此寓載凌洋達于彼岸邈迤西上行
道遲遲路出東陽經過彭澤遂至九峯山下虔謁 道
乾大師 大師廣庭望座膜拜方半大師問曰闍梨

海東金石苑 卷三
頭白對曰元暉目不知闔梨自己爲什勿不知對曰自
已頭不白追思別汝稍似無多甯期此中更以相遇所
喜昇堂觀奧入室參禪纔畱一旬密付心要受茲元契
如瀉德餅若備中和易直之心而得升降周旋之節於
義爲非義於人爲半人恭惟世間出世間皆歸佛性體
無分別俱會一乘所以一托松門十經槐律獨提餅錫
四遠參巖境之幽兮往遊山之秀兮畱駐所以天台仰
異地境觀風嶺外擔登虔禮祖師之塔湖南負笈遠投
禪伯之居其後況復北抵幽燕西臻邛蜀或假迹諸道
或偷路百城以此隅到四明忽逢三島只賫音信至自
東方竊承本國祁山霧收漸海波息皆銷外難再致中

興迺於同光二年來歸舊國國人相慶歡響動天可謂
交趾珠還趙邦璧返唯知優曇一現摩勒重榮 上
乃特遣使臣奉迎郊外寵榮之盛冠絕當時翌日延入
九重降於三等虔心鑽仰待以國師 大師披
霧之時頻搖塵尾 上乃望風之際甚悅龍顏所以
大師語路風流言泉境絕得所無得元之又元忽
聽元譚盡去煩襟之悶仍承雅況終懷瑩慮之規然則
大師曰群緣體無眾法歸一若靈藥毒草同在林
中甘泉淤泥共生泉下能令分別不有迷之 上事
佛精勤深求親近仍于中州淨土蘭若請以住持
大師自此纔涉滄溟每思幽谷捨茲奚適適我願兮於

海東金石錄 卷三
是便挈山裝尋淩漢廣悠悠騫嶺往以居之境地偏佳
山泉甚美當州聞風而悅詣者百千 大師暫駐慈
軒尋鋪禪榻四方來者皆滿茅堂森若稻麻誨之不倦
所以先難後獲霧集雲歸 大師誘引學流敷陳宗
旨理妙詞簡幾深義精六度之龜麟人天之海嶽也爰
有佐丞劉權說者殷傳說之流也於國忠臣在家弟子
鑽仰尼父必同顏氏之徒服膺釋迦須並阿難之頰特
趁禪境敬禮 慈顏便申避席之儀深展摳衣之懇
其後下國之賢求仁所聚中原之士慕德成群祇奉儀
形者白蓮開於眼界敬聞言說者甘露降於心源然則
可謂主僧子天君法兄曰禪林御眾開道入天子之軒

寶樹居尊施澆季法王之化者也而又知上法易行上
法難修上法易證上法難或問萬行皆空云何故行對
曰本無苦樂妄習爲因眾生妄除我苦隨盡更於何處
猶覓菩提然則朝廷士流銜命來往路出中府終年幾
千萬戈之流怵於王事不踐門闕以爲大羞若乃虔謁
禪關仰承一盼每聞曉誨如洗朝饑及其撞鐘大鳴入
海同味觀法無本觀心不生惟最上乘止於中道涼風
旣至百實皆成汝能惣持吾亦隨喜由是無上覺路分
爲此宗 大師謂大眾曰曾修香火之因於 大
王殿下永言付囑虔託 王臣所以老僧忍病趨風
貪程就日冀於一訣不在它求以此卽到上都親申誠

海東金石錄 卷三
三
懇 上答曰灑由國興誠不虛語實願 大師安心
道念久護生靈弟子牆塹法城金湯祇樹 大師對
曰菩薩宏誓上乘發言護法爲心流慈是務正應如是
今窺 聖朝又問修行功用遠近當殊答曰滴水下
巖卽知朝海又問了言相信先會暗同爭奈童蒙如何
勸發曰兒喉旣開乳母奚爲夫金韞於山則山稱寶嶽
珠藏於水則水號珍川其道念茲亦同於此此情何已
俱在前言此際宴坐禪牀經行慧苑演心法元元之語
論信根切切之譚然則真空無象實際絕言豈惟慧日
光沈方感泥洹之早慈雲色歛忽牽滅度之悲而已矣
哉天福六年十一月二十六日詰旦告門人曰去畱有

期來往無住於焉示化所在如然汝勉旃奉行遺誠不
隳宗旨以報吾恩也未示滅之前夕弟子問和尚欲去
付囑何人 師曰鐙鐙自有童子點問彼童子如何
示展曰星布青天裏於中那得知言竟坐滅俗年六十
有三僧臘四十有一于時雲日慘淒風泉鳴咽山川震
動鳥獸悲唳諸天唱言人無眼目列郡含憾世且空虛
天人感傷斷可知矣聖感靈應豈誣也哉弟子闕行等
三百餘人號奉以其月二十八日窆于北峯之陽遵像
教也臨終之際奉表告辭云老僧不遂素懷永辭聖代
矣 上乃披覽皇情悼焉乃贈 謚曰法鏡大師塔
名慈鐙之塔則知尊師之道焯然追遠之儀賅矣於是

乎在莫之與京惟 大師惟岳降靈哲人生世敷揚
釋教闡示禪宗然則爲物現生憂人宏道貌和言寡饑
至飽歸所以心樹花鮮法流水淨月明江闊木落山高
故能薈蔔神香醍醐勝味正道無說權機有言由是四
方施捨之緣歸於大眾一世有無之屬瞻彼窮人然則
可謂問道楞迦尋師印度求深斷臂志切傳心遂使一
國歸仁實助帝王之化千門入善偏霑黎庶之心下臣
忽捧 芝泥令修蓋白臣才非吞鳥學謝聚螢強措
菲詞式揚 禪德所冀垂于不朽永示無窮 國
主追哀鳳喙彰亾師之慟門人感慕龜文表絕學之悲
銘曰

懿歟大覺 愍我群生 休飲炎水 莫趨化城 色
則非色 名惟假名 知惟真實 試是慧明 悼哉
至人 麻谷孫子 具體則圓 猶如顏氏 道冠憐
鷹 慈超救蟻 □悟真宗 潛傳閔旨 紹隆三寶
祇接四依 元情乘運 妙用息機 智流激爽
心路知歸 聞所未聞 得其無得 法無去來 宗
判南北 靡見聖心 誰尊禪德 佛戒恆行 師言
不忒 心傳靈器 道贊聖朝 化被群惑 威摧眾
妖 初從宴坐 屢赴嘉招 惟思惟慮 匪斲匪雕
服煖緹廣 食甘禪悅 大君感傷 眞宰思渴
唯喜學人 並無中輟

天福八年歲次癸卯六月丁未朔五日辛亥立

鐫字僧 光又 壯超 幸聰 行

右碑在朝鮮忠清道忠州牧開天山天福八年六月
崔彥撫撰具足達書崔彥撫見前碑跋具足達事實
無攷亦即前書明圓悟真碑之攷足達攷作具音相
似即通用也

晉高麗五龍寺法鏡大師普照慧光之塔碑銘

石高六尺五寸廣三尺一寸三分
二行行六十二字字徑七分正書

有晉高麗國踊巖山五龍寺故 王師□教謚法鏡大
師普照慧光之塔碑銘 并序

蓋聞鷲嶺開宗標立教無爲之化雞山入定止傳心有
侍之風或先□微言或始□善□所以別行法眼深□
全軀無非□□□□□□□□□□□□□□
雪立之誠唯知道存方駐雲遊之志所以英靈間出亦
□相承其道日新適□□下人□□也□有人□□□
□□□□□□□□□□□□□□□□□□□
大師法

海東金石錄 卷三
諱慶猷俗姓張氏其先南陽冠族大漢宗枝祖偶
鯨波來栖兔郡父榮知禮守道奉公終
身從事母孟氏嘗於假寐忽得禎祥驚覺之時知有
娠常仁淨人便斷葷宰以咸通十二年四月十一日誕
生晉昇仙之歲三剋便成其後志切離塵心求而苦
父母言宗師式親囑曰莫以因歸寂滅冢子訓宗長老
部署門徒不出松門頻經槐律此際大師年纔十五
志冠所願

今削染許於入室猶剩迎
門光啟四年受具於近度寺靈宗律師瑩戒徒歸
爲室門一知德成教尊然則免之時所以挈瓶出門飛錫
遵路所因待朝天之使偶逢泛葉之時西南得朋解
適過大師虔陳素湯遄達西津此時華亭繫舟桂苑
尋徑望東林之佳境瞻北渚之樂郊企間雲道膺
和尚道冠功高逝之無畏
大士也和尚日聞言識士見面知人萬里同十年一

遇所以四海賢情深遐席□切□以□以後□□答□□
□□□□□□□□之契暗諧目擊之符於是潛付慈鑑密
傳法要遂曰吾道衰矣□慶歎一人起子者商於是乎
在所謂廣宏佛道何言□□之□遐濟禪□□□□□
□□□□□力何假他心門覩此門本離文字每思心境
終拂客塵慙彼偏方迷於得理好佩雲□之印期□日
域之流是則真宰□□□人勞止忘其□□□□□□
□□周應卜返魯□於天祐□年七月達于武州之會
津此時兵戎□地賊寇滔天式鍾所戶四郊□愚□大
師來藏□穴遠近煙□□□□□逢禾□□□□□□
衝水媚當大溟暎月之□玉透山輝是深洞聞風之處

□□先生直從北發專重南征□地□行逃天者少
待老草介老詣□祥戶奉□□□令□□□大
欵聆 帝命甯滯王程及其方到柳營便邀蘭殿畱連
再三付囑重疊□寮人之迴德旆旆□□鳳儀 大師
難走□□輿繪□□□□□□□□則曾覲藏
經仍窺僧史宋武平做覺賢遂附鳳之誠隋史省方法
王膺從龍之□一心重瀟千載同待豈期神□□傾□
以始墜□□□□子□□□□□兇翻剗忠貞之
佐凌夷之漸寶冠夏殷此時共憾獨夫潛思明立無何
羣兇竟起是秦□鹿死之三大□皆銷唯渙室音□之
施□□□□□□□□□□□□今上西鍾定議北極

海東金不列 卷三
居尊懸聖日於棄津掃塵於海忽聞 大師之窺
惠日聽元風浪垂杯中 中華問道 上乃
以達 尤深量海而欽承愈切每
迴稽首恭申捨瑟之儀常以鞠躬猥 摳衣之禮所以
屢祈警誠更切 依以王師助君臨之 子
太弟太匡王信便取摩納袈裟
式領鍤石盃盂一口 上乃登時適捧跪獻 大師然
則敬佛之心尊師之道元親奉僧祠之月人間 為
如斯之盛者也然則栖柰苑宴坐
蓮扉來者如雲納之似海稻麻有列猶如長者之園桃
李成蹊亦若他人之市貞明 三月 子

仍杵刀戰之聲則是來迎之騎示滅于日
月寺法堂俗年五十有一僧臘三十有三于時天昏地
裂霧雲愁山禽悲嘯野 懷至明年正月十九日遷神座於踊巖山之
東峯去寺三百來步惟 大師天資心氣岳降英
靈深而眾 四魔冠薰修於三覺超應化於尊如況又曾聽 玉
音夙傳金口可謂禪山蘊 資之風 奉
聖心恭承汲引之善正受流傳之旨 上迺仍飛
丹詔以慰門人曰懿後 法 為一國 父今則

法恩正當追福之辰宜舉易名之典乃賜謚曰法鏡

塔名普照慧光中命下臣式揚烈而不率

音音音音音音音音音音音音音音音音音音音音音音

之高所以聊期文雖集慶之直書其仁憾非雅

麗之工其詞曰

傳矣吾龜氏堂堂到處春可畏囊中寶唯知席上珍

哉元立生我海東濱曹溪祖塔日

王重捨瑟宰輔屢書紳學徒探法來者結良因宴坐

方江日泥洹忽傷寶外下缺

天福九年歲甲辰五月壬申朔二十九日戊子立

右碑在朝鮮京畿道長湍府踊巖山晉天福九年五

月撰書人俱泐

後晉高麗先覺大師遍光靈塔碑

石高七尺九寸廣三尺五寸六分三十五行行七十一字字徑八分正書

高麗國故無為岬寺先覺大師遍光靈塔碑銘并序

太相檢校尚書左僕射兼御史大夫上柱國知元鳳省事臣崔彥撫奉 教撰

正朝使廣評侍郎柱國賜丹金魚袋柳勳律奉教書
蓋聞佛隨出世驚頭開利物之門迦葉□□雞足闔歸
全之□□□□軋去聖身毒懷仁傷鶴樹之昇遐族龍
華之□□□□悵□□□隱其風漸衰豈謂祖祖傳心當
具體而微之侶師師接踵有高山仰止之流至於圓覺
深仁遠居南海大宏碩德曾□□山□□之心諧於郢

海東金不列 卷三
匠一蓮啟處六葉重光中間徙□上之□□在雲居
之□人能宏道保□祖宗唯我大師則其人也 大師
法諱迥微俗姓崔氏其先博陵冠蓋雄府棟梁奉使雞
林流恩□郡所以栖心雲水寓蹟海壖今爲武州□□
人□□權早閑莊老□愛琴書私□招隱之篇蕭
寺□空門之友母金氏魂交之夕忽得休徵見胡僧入
房攀玉案爲寄歎焉驚覺尋報藁砧答云必生懷寶之
兒先告弄璋之慶□後□室□每有鐙輝之□子
之□證定光之瑞以咸通五年四月十日誕生 大
師生有殊相幼無雜交洎于志學之年潛蘊辭家之念
此時忽垂雙淚虔告二親曰切欲去塵投其□□父母

□□志唯許□□爲山莫恆□□遂乃斜登
歧路直詣寶林謁體鐙禪師禪師法允相承陳田孫子
也和尙雖云一見便□□之□曰昔別稍遙今來何暮
許□□室□□茲敬□禪宗□□□□傾
油鉢□□於救蟻沙彌勤苦增勞不離左右至於中和
二年受具戒於華嚴寺官壇□大師□□安
坐白虹之氣來覆法堂□是□□有□□□
之□□□道知在□人或珠敢虧草繫之心尤保
尸羅之律及其夏□住度□山禮見融堅長□今□
□僧陳□□□河□上追思北海之中所以□□
論傳中霄□言長□□□□□□黃□□法盞

雲□披雲藥山采藥老僧憾不隨他西笑問徑上游禮
祖塔於曹溪□□□□□□□□□□□□□□□□□□□□
循時不待人曷維其已門屬遠從冈象□□珠□□□
□□□□□□□□□□□□□□□□□□□□□□□□□□
春首忽遇入

朝使車託足而西達于彼岸維舟鏡水指路鐘□企□
道膺大師先佛□□□□□□□□□□□□□□□□□□
囑之心行道遲遲遠經□□□□□□□□□□□□□□
□□□□□□□□□□□□□□□□□□□□□□□□□□
曰吾子歸矣早知汝來□□昇堂□其□□所喜者□
□室家之美□□禪教之宗由是觀卑幽局探元理窟

參尋□□□□□□□□□□□□□□□□□□□□□□□□

豈惟迦維演法阿難之獨步釋門關里談經顏子之□
□□室而已矣哉景福三年覃州節帥馬公□節度副
使金公負聞風欽仰拂霧敬□□□□□□□□□□□□
□□□□□□□□請□□居其為時所瞻依皆如此類也
迺於天祐二年□□□□□□□□□□□□□□□□□□
□王公池本藉承 大師纔諧捨筏已抵平津□地□
之攀□□□□□□□□□□□□□□□□□□□□□□□
如窺慧日常於四事遠假天厨實展□□□□□□□□□
□□□□無為岬寺請以住持 大師唯命是聽徒居
靈境此寺也林泉□□□□□□□□□□□□□□□□□□

□□□□地然則重修基址八換星霜來者如雲納
之似海□□□□此時重□□□□於□□□年亂
甚於劉曹之代上無聖主猶鋪猾聚之徒下□□事莫
□□□之難□□□□如□□四海沸騰三韓騷
擾至九年八月中□前至永平北□□□□以
□□舳艫親驅軍駕此時羅州歸命屯軍於浦嶼之旁
武府逆鱗動眾於郊畿之□□□□□□□□
大王聞 大師近從吳越新到秦韓匿摩尼於海隅
藏□□於□□□□飛□丹詔遽屈道竿 大師捧
制奔波趨風猛浪親窺虎翼暗縮龍頭僧□□鑄吳□
轉明之□□□□無以加也其後班師之際持請同歸

信宿之間臻于北岸遂□□□邨□□□□供給
之資出於內庫所憾群魔雖伏眾病莫除唯奉法以栖
真迺□□□□□□今□禍者□□□枉殺無辜而
乃遭艱者填其雲屯同歸有罪然則□□道□敢悛□
□之□□□仁慈甯止赫連之暴況又永言移國唯喝
喫人□謂多□□□信以十□□□□日
大王驟飛鳳筆令赴龍庭冀聞絕跡之譚猶□□言之
理 大師服□□□ 主上鶚立當軒難測端倪失
於舉指豈思就日元高之復□□君無□□□□
□遭偽□是□謂業對將至因緣靡逃兼被崔皓懷奸
寇□□□□□□□ 大師曰吾師人間慈父世上

海東金石錄 卷三
導師何有存非不無彼此 大師方知禍急凶遲危
□□□□□□□□嬰呂僕之謀仁者懷恩甯厠商之惡然
而壹言不納遷□以加捨□之時世□緣俗年五十
石四僧臘三十有五于時川池忽竭日月無光道俗吞
聲人天變色□誨秦原□□□□□□□□之□漢室
龍興當 今上居尊之際謂羣臣曰竊惟故 大師道
□十地德□□遠出□方來儀樂土寡人早披瞻仰
恭□歸依顧思有得之緣常切亡師之痛仍於雨泣實
□□□追□□俾修□□至明年三月日遂召門弟
子閑俊化白等曰□□之□□□□□□之□昭□此山
也山崗勝美地脈平安宜爲置冢之岨必□□尊宗之

祐可師等與□□且□修山寺尋造石塔者至其月日
先起仁祠便成高塔塔成師等號奉色身遷葬于所建
之冢 詔曰式旌禪德宜賜嘉名賜謚爲 先覺大師
塔名爲遍光靈塔仍錫其寺額敕號太安追遠之榮□
□□□之□□□下臣謬因宦學叨典樞機□辭潤色
於仙才謝知言於哲匠先是王室獻賦金賸題名何期
降□紫泥於葦門銘黃絹於蓮宇所冀強搖柔翰申
大君崇法之由聊著鮮文慰門下送終之懇銘曰
粵哉靈境□□禪□□爲 道情是□卽色非色惟
名假名雖云方便祇爲眾生爰有僧英□□禪伯能使
魔軍克歸□□雨中稻麻霜後松柏須拜昌言莫欺雅

海東金石錄卷三
動為佛事翻被人日真衰俗成法弱□□□□□
命終道光無卜遺跡□師舊芳□德于茲傳□不朽神
足傷心□□□□塔□□□□□□□□□□劫頻移天長
地久

開運三年歲次丙午五月庚寅朔二十九日戊午立

上缺金汝元崔煥見下缺

右碑在朝鮮全羅道康津縣月出山開運三年五月
崔彥撫撰柳勳律書彥撫見真澈碑跋勳律事實無
攷案崔彥撫於開運元年十二月卒據碑文攷之先
覺生於咸通五年卒在梁貞明三年年五十四明年
賜謚建塔命彥撫撰碑是碑先撰於貞明四年而刻

於開運三年也刻碑後於撰碑時二十八年或因貞
明四年正高麗得國之始未及上石而後補刻耳

高麗三川寺大智國師碑殘石

高

智國師

兆

質 候

從

高若
虫 頁

深 愜
須 才 遂
夕 管 擣 華
皮 皆 實

后 且

碑陰記

麗國大茲

勇寺

威投或
壯飾寶
中卅

下之亭

仕
衰之一
救護
族將
宗之繼
返長者

真卽覺悟
舌抄箕揚不二
問記海墨難書
人也高會已來
於郡邑天福七
毀齒言欲
七一

覺
花
玄

大金
六
夕

右碑殘闕存八石在朝鮮京畿道揚州牧年月泐李靈幹撰高麗王御書碑陰記亦存八石

唐新羅石南山國師碑後記

石高五尺一寸廣三尺八寸行四十七字字徑寸
年月一行字徑一寸五分題款三行字徑一寸三分
書行

新羅國石南山故國師碑銘後記

門下法孫釋純白述

恭維 我國大師始自出胎終於沒齒生緣眷屬觸事
因緣卽門生金長老允正所修錄具之門人崔大相仁
浣所撰碑述之今白之所記者□以大師於唐新羅國
景明王之天祐年中化緣畢已□明王謚號銘塔仍敕
崔仁浣侍郎使撰碑文然以世雜人猾難爲盛事是以
年新月古未立碑文至後高麗國几平四郡鼎正三韓

海東金石錄 卷三
以顯德元年七月十五日樹此豐碑於太子山者良有
良緣者乎爰有國師之門神足國主寺之僧頭乾聖院
和尚者法諱讓景俗姓金氏字曰舉國爲師而或體或
心爲王而乍耳乍目將恐芳塵風掃美跡雲消黃絹將
爛翠□弗植 師恩雀報自立龜碑和尚王父藹 元
聖王之表來孫憲康王之外□舅清廉謠聒於街路忠
孝譽酣於尊卑內至執事侍郎外任涇江都護父□禮
才兼六藝學慣五經月下風前屬緣情體物之句春花
夜月呈撫絃韻竹之聲內至執事含香外赴朔州長史
和尚始自華色終於覺身動止言談行蹤風格可備別
錄此畧言焉且 國師碑之與錄可記而未記者曰龍

潭式照乾聖讓景驚口惠希宥襟允正清龍善觀靈長
元甫石南迥閑嵩山可言太子本定右九師者 國師
存日羽翼在卯未翻青雲之際國師歿後角足成體始
遊碧海之中師之在時法席牛毛之數師之入滅禪座
財鐘乳之多人謂之評曰九乳若鐘養九方之佛子一
面如鏡正一國之君臣古所謂翼眾誥誥茲焉在焉其
允正長者乾聖同胎之弟也戎高持者名書有人存
終言行門人別錄其母氏夢姪孟之日日入於寢室娠
季之月月入於密窟果誕乾聖與宥襟也豈翅曇諦阿
母夢二物之徵慧住阿孃獲二果之瑞而已哉其仁浣
者辰韓茂族人也人所謂一代三崔金榜題迴曰崔致

遠曰崔仁浣曰崔承祐□中華人也學圍海岳加二車於五車才包風雲除三步於七步實君子國之君子亦大人鄉之大人是或折桂中花扇香風於上國得多羅城曜□色於東鄉承 大師重席之恩撰 大師鴻碑之記白也執尺占天邨終近遠傾香酌海豈度少多然則言而不當默猶不可後來君子取之捨之而已

顯德元年歲在甲寅七月十五日立

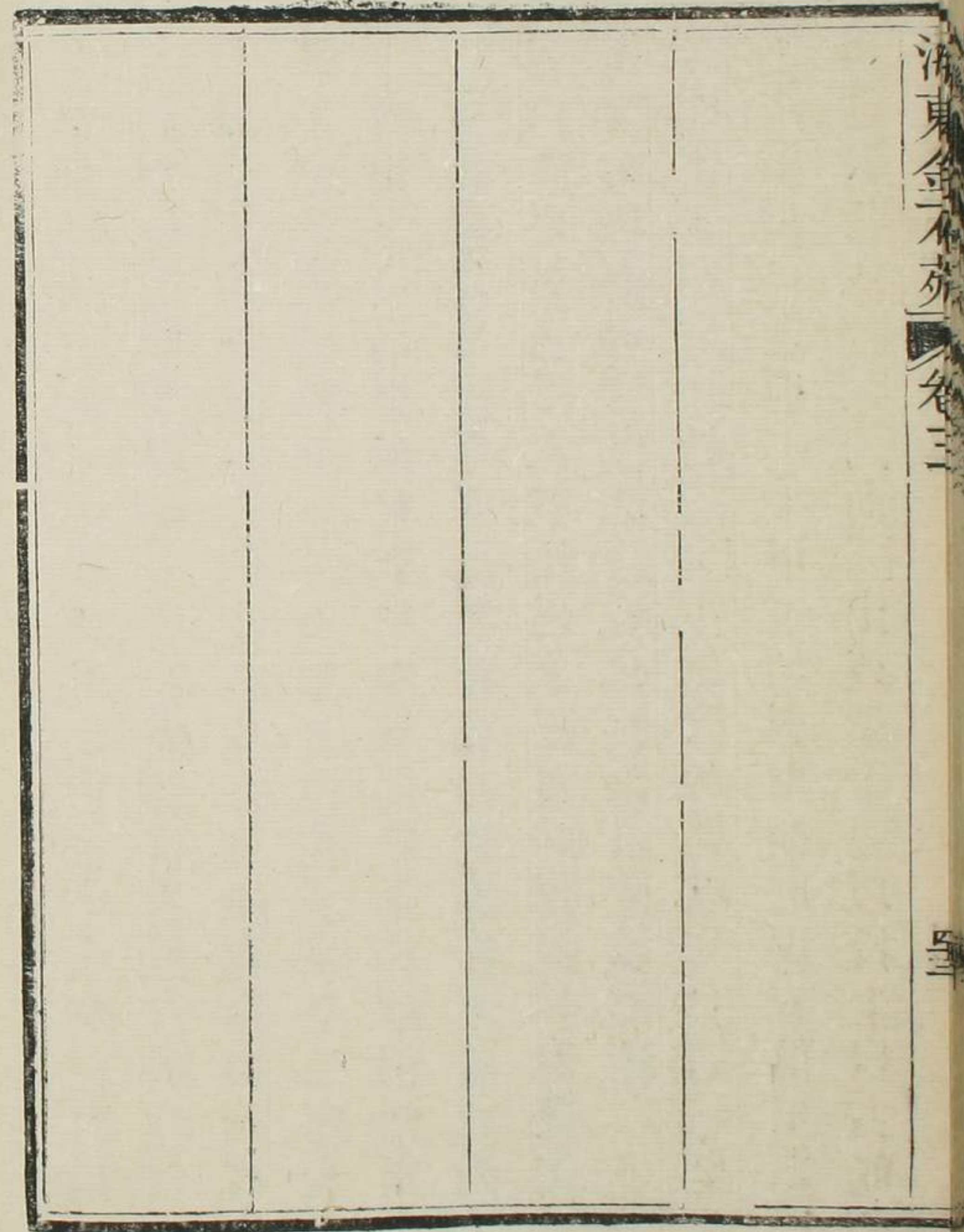
勾當事僧 迥虛長老

刻字僧 嵩太尚座秀規尚座清直師惠超師

院主僧 嵩賢長老 典座僧清良

維那僧季宗史僧日言 直歲僧規言

右刻在梁貞明三年崔仁浣所書朗空大師白月栖雲塔碑之陰周顯德元年七月釋純白撰并書純白朗空之法孫也按高麗史新羅景哀王魏膺以天成年爲甄萱所弑立王表弟金傳爲王清泰二年金傳降於高麗除新羅國爲慶州此碑立於顯德元年當高麗光宗王昭之六年而首行仍題新羅國或因朗空本新羅時人而前碑亦新羅時建歟抑因榮川郡本爲新羅國之故趾歟然亦金石之變例也



唐高麗大安寺廣慈大師碑銘

石高五尺二寸廣三尺三十一行行六十字字徑七分行書

有唐高麗國武州故桐裏山大安寺教謚廣慈大師碑銘并序

大相 守禮賓令元鳳令兼知制 誥上柱國賜紫

金魚袋臣孫紹奉 撰

若夫擎虛發響苟應就悟之能取實莊聲豈是處迷之術門縱濶而不可得進 雖明而難以獲逾至理在中守株者無定見 真宗 外窺管者莫以 生之法器是以運開一千甲子始遇聖明歷周五萬星霜再逢賢哲或 而 出或蘊十 以投生自古既

海東金石錄 卷三
稀至今爲貴□全□□即□□□□□□□□□□大師法諱
允多字法性京師人也其祖考等皆族盛簪纓以傳孝
義家□而□□寵□□□□耳口聞之其妣朴氏受性
溫和爲人貞潔自幼□□於俗□長□經勤修佛事迨
其岳降分娩等閑由孝感而易爲若霜□之□疾是以
咸通五年四月五日誕生 大師初放蓬萊之日雙柱
絕倫將辭襁褓之年三亭轉□□遊而□定有方禮度
而顛沛無墜扇枕之令譽早著鄉閭追灰之捷詞夙馳
遐邇春秋材當八歲有志三歸遽告二親願別蝸門要
投禪教□父母□爲□□前猶是縈紆未能允許 大
師潛然曰出家修道利□□無直饒□子之錦衣定□

山僧之毳納哀鳴□□至告再三深認盛情固難法□
□時一說而□辭步□而雲游四海□駐惟伴孤影炎
涼倏歷數年□□迴跋涉於遼東迤邐□後桐裏叅
覲□和尚□覲相面目顧盼形容數日後侍奉□上□
□□古語心專石也穿志切泉俄涌道非身外即佛
在心宿習智覺於剎那□□之滯在萬劫如來況諭爲
精□則再語爲□□略言汝身好看心□吾□□
□於迦耶岬□□具後但繫心猿無縱意馬戒瓶方
挈油盃不夜不鞭□於晝宵綱□心於瞬息不戶不牖
是大道不崑不□□神□□□□□□□□□□
法祖□西堂傳於□徹徹傳於□先師如如傳於□吾

師即西□會孫也 大師傳法□於□西堂卻不勞西
□□□於闕□實際本空學無學□宗□□祇夜師
無師之□必藉□多遂打弄一心者大信一音□九系
者滄海各業□多方便為門闕□□□野不忘其故
卻歸故山纜經□宵忽有山賊入寺擬劫衣物直到上
方□大師還而無金不動禪座被闕□□□大師
自□罪□□□□□數見此模□□既思惟至知
作夢有一戰傷人於殿內見勿它邪七□□座闕是量
忍兩字而已睡覺□□□□□□□□□□□□□□□白
日狐疑□不料清宵蝶夢成古□有言一忍得長闕□
哉 大師因此永獲安禪久居僧寺□□□□□□□□□□

黃波□如而洞達禪源□□□然闕門慕義投仁
雲趨霧聚叅禪學道虛屈□□□闕□梗狼煙往□
□□於沙門裨□□終無於王□□□□□□□□□□來□
對闕神聖大王乘時□望主閒代□明□□安邦撫□
之□闕恐□行腳何妨師□□□□九重大師□□僧
由來□闕即佛心是如何 大師答曰若到□設者不
畱於佛心□□□□雖得必得□□□相今闕答云六
祖意不欲□觸道然師語□了道□慧赤□去也若是
或夫繁托□略□□今祖闕大王威齊兩曜講沙而□
道叶乾坤□德秀重瞳治民而□無□□而又歸依□
□□其於□□□抑無禪有用於□□義云闕□古□

□□大師在□黃州院□王旭郎君遙仰□風□傳尺
牘比為弟子□□猶□□關之風每展八行之禮仍為
壇越久受保扞各效陳雷允□舊分 大師至開運□
□□分無關今焚香略今□淹然而逝俗歲八十二
僧臘六十六於是緇流號歎津梁之已懷方□咨蹉□
法□□永□至於□□□□□若關潺湲澗水
變作衰□□年悅目之飄飄山雲皆成慘色感動蠢植
毫楮焉周遂以其時關止淪伏乞□□從許樹豐碑
者爰命微臣延楊禪化□才非七步學昧五車□□關
哉闢士了達真筌法門杳杳至理元元化符海外道
冠日邊雲歸深澗月落澄淵波瀾□□平等□□□□

□□□□□雞山□□□□□□□□□□關煩不□恩
垂石臻聽講樹□來□□□□忽夢隻履俄遺無法可說
有稱廣慈清淨三□□除六塵歸於□□□今至人關
□□□□貞珉

光德二年歲次庚戌十月十五日 鐫字

右碑在朝鮮全羅道谷城縣桐裏山光德二年七月
孫紹撰書人泐孫紹事實無攷案高麗史光宗王昭
於後漢乾祐二年即位改元光德碑末署光德二年
而首題有唐高麗國云云是中國當五季紛爭外夷
莫可適從之際不得不僭用偽號而仍未忘曾奉唐
朝正朔耳雖僭猶存尊上國之義亦可嘉也

海東金在笈

卷三

三

--	--	--	--



