

卷  
二十六  
二十七



浙江圖書館

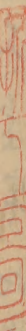




浙江圖書館

目錄  
卷之三十六

前次書部





醫學綱目卷之二十六 肺大腸部

咳

乾咳

喉中

暴

久

大法

潔論曰：咳無痰而有聲，肺氣而傷，不清也。嗽而無聲而有痰，動而有痰也。咳謂有痰而有聲，蓋傷於肺氣，動而脾濕，故而為嗽也。脾傷，濕積於脾也。故內經曰：秋傷於濕，冬必咳嗽。夫極氣宜清肅，反動之氣，必上衝而為咳。甚則動于脾，脾濕，故而為痰。焉足知脾無雷濕，雖傷脾氣，而不為痰也。有痰寒少，極多，故咳非專主乎肺病。以肺主皮毛，而司於外，故風寒而先能傷之也。內經曰：五臟六腑皆能使人咳，非獨肺也。各以其時主之。





南星半夏  
其痰而咳嗽目  
安  
然壳陳皮利其  
氣而痰自下

而受病焉非其時傳而與之也所病不等寒燥濕風火  
皆能令人效惟濕病痰飲入胃留之而不行止入於肺則  
為嗽假令濕在心經為之熱痰濕在肝經為之風痰濕  
在肺經謂之氣痰濕在腎經謂之寒痰兩治不同各各  
隨証而治之若效而無痰者以辛甘潤其肺故咳嗽者  
治痰先治痰者下氣為上是以半夏南星勝其痰而效  
嗽自安然壳陳皮利其氣而痰自下痰而能食者大承  
氣湯微利之痰而不能食者厚朴湯治之夏月咳而發  
熱者謂之熱嗽小柴胡湯四兩入石膏一兩知母半兩  
用之冬時嗽而背寒者謂之寒嗽小青龍湯入杏仁用  
之然此為大例更宜隨証隨時加減之量其虛實此治



咳分時令

法大魁

丹上半日嗽多屬胃中有火 貝母 石膏 降胃火

午後嗽多屬陰虛 必用 知母 黃柏 先降其火

五更嗽多此胃中有食積至此流入肺金 知母 地

骨皮降肺火

黃昏嗽多此火氣浮於肺 宜用涼藥 五味子 五倍

子欬而降之

春嗽是春升之氣 夏是火炎上最重

秋是濕熱傷肺 冬是風寒外來

治咳藥大槩多用生薑以其辛散也

欬逆非蛤粉青黛花萼貝母不除



栗壳收後葉

吐灸多痔瘡

表裏

仲景法

脉浮散表

脉沉解裏

大槩有痰者加痰藥

以藥散之後必以半夏逐去其痰庶不再來

治嗽痰多有栗壳不必疑但要先去病根此乃收後

藥也

千金凡上氣多有服吐藥得瘡亦有針灸得除者宜深体

悟之

仲景而脉浮者厚朴麻黃湯主之

厚朴五兩 麻黃四兩 石膏如鴉子大 杏仁半升

乾姜二兩 細辛二兩 小麥一升 五味子半升

右九味以水一斗二升先煮小麥熟去滓內諸藥煮

取三升溫服一升日三服



凡三升溫脈一升日三服

脈沉者澤漆湯主之

半夏半升 紫參五兩作紫苑 澤漆三斤以東流水五斗煮取一斗五升 生姜五兩

白前五兩 甘草 黃芩 人參 桂枝各三兩

右九味吹咀內澤漆汁中煮取五升溫服五合至夜尽

丹感冒風寒咳嗽者行痰開膈理二陳湯加麻黃杏仁桔梗

局方三拗湯治咳嗽感冒風寒鼻塞去重脈浮

甘草 不炙 麻黃 不去節 杏仁 不去皮尖

右吹咀每五升水一盞半姜五片煎服

丹此檢舍人夜嗽多脈大而浮三拗湯加知母黃芩生薑並

一男子五十歲連欬惡風寒胸膈痞滿口稍乾心微

痛兩手脈浮緊而數左手大於右手大柴胡湯表虛裏實問

丹溪法

脈浮惡寒

頭痛身疼

音辭表



其人平時好嗜淫因素有食積後自行房又往來海寒  
且冒微雨又恐飢渴後繼以飽食淫雨而病先用人多  
每貼四五重麻黃連根莖一錢半重與二三服咳嗽止  
惡風寒除於是改用厚朴枳實陳青皮瓜蒌仁半夏為  
丸與二十餘帖用人參湯送下痞滿亦散而愈

廿三 喘感冷嗽上有痰  
麻黃 一各 蒼朮 二各 陳皮 三各 半夏 三各 炒枳壳 三各  
苓 一各 桔梗 二各 木通 一各 炙甘草 些 姜 二片  
分三帖

婦人患嗽頭痛身骨痛

陳皮 二各 人參

川芎

麻黃

枳壳 一各



陳皮 炙 人參 川芎 麻黃 枳殼 一

黃芩 一各半 干姜 甘少 桂枝 各半兩

分二帖

婦人患自疼而飲食少

白朮 黃芩 芍藥 三各 川芎 二各

木通 紫蘇 各一各半 甘草

右四帖 批脈



○ 脾肺

○ 夫效之為病有一款即吐痰者脾濕勝而痰滑也有

連效十數不效吐痰者肺燥勝而痰滑也滑者宜南

星半夏皂角炭之屬燥其脾若利氣之屬兩當忌也

瀉者宜枳殼紫蘇杏仁之屬利其肺若燥脾之劑兩

當忌也



一咳即能出痰  
者宜燥脾

潔治凡痰嗽其脉弦面青口支喘闷便溺秋澁必多躁怒

宜以水煮金花丸主之

南星 生用一兩 半夏 一兩 天麻 姜 雄黃 二錢

白麩 三兩 寒水石 一兩煨

右為末水丸梧子大每服五七十九至百丸並將水

沸下藥煮令浮為度淡漿水浸之另以姜湯下

羅化痰玉壺丸治凡痰吐逆頭痛目眩咳嗽嘔吐

天南星 半夏各一兩生 天麻半兩 頭白麩 三兩

右為細末滴水為丸如桐子大每服三十九 水煮令

藥浮漉出放溫生姜湯下

潔 天麻丸治凡痰



天麻 半夏 南星 各一两 雄黄 少许 白麩 二两

右以水丸每服五七十九丸至百丸先煎水沸下丸煮

十餘沸薑湯下食前官

小黃丸治吐痰欬脈洪面赤煩燥心痛唇口乾燥多

喜笑

南星 洗 半夏 各一两 黃芩 一两半

右為細末薑汁浸炒餅為丸如梧子大每服五十九丸

至七十九丸

白朮丸治濕痰欬脈緩面黃肢體沉重嗜卧不收

南星 半夏 各一两 白朮 一两半

右為細末湯浸餅為丸桐子大每服五七十九丸薑



湯下食後局方防已丸亦可用腹脹而食不消宜用  
玉粉丸治氣痰欬脈瀉面白氣上喘促洒淅寒熱悲  
愁不樂

南星 半夏 各二兩 陳皮 去白二兩

右為細末湯浸炊餅為丸如桐子大每服五七十九  
人多生薑湯下食後

姜桂丸寒痰欬脈沉面蠶黑小便急痛足寒而逆心  
多恐怖

南星 半夏 各一兩 官桂 一兩 去麋皮

右為細末炊餅為丸如桐子大每服五七十九生薑  
湯下食後



五痰加減法

如心下痞悶加枳實五錢

如身熱甚加黃連五錢

如体重加茯苓白朮各一升

如氣逆上者加苦葶藶各五錢

如氣促加人參桔梗各五錢

如氣浮腫者加郁李仁杏仁各五錢

如大便秘加大黃五錢

羅太白丹治三焦氣逆破飲除痰止嗽開胃

半夏洗 南星炮 寒水石炮 白礬枯

白附子炮 干姜炮 一兩



右為細末麪糊為丸如桐子大每服三十九溫生姜

湯下食後

世法製半夏用大半夏不拘多少以湯洗七遍去臍培干  
再洗如此七遍用濃米泔浸一日夜取出控干每半  
夏一兩用白礬一兩半研細泔水化浸半夏上雷水  
及指許頻攪冬月於暖處頓放浸五日夜取出培干  
用鉛白霜一錢溫水化又浸二日夜通七日盡取出  
再用滾水於慢火內煮勿令滾候滾水極熟取出培  
干每服一二粒食後細嚼生薑湯下  
右九方治濕痰滑而易出累古所謂南星半夏勝其痰  
而效較自安者是也



連咳不能  
痰者宜利

羅人參欵花膏治肺胃虛寒久嗽不已咽鼻喘悶咳嗽痰  
及嘔逆惡心腹肋脹喘腰背倦痛或虛勞冷嗽及遠年  
日送一切嗽病諸藥不效並皆治之

欵冬花

人參

五味子

紫苑

桑白皮

加杏仁

木香

檳榔

紫蘇葉

半夏

湯洗各參

右為末煉密為丸如雞頭仁大每服一丸食後細嚼生

淡姜湯下

紫蘇半夏湯治喘嗽痰及寒熱往來

紫蘇

半夏湯洗

七葉

陳皮

五味子各半

杏仁去皮尖一又麩炒黃

桑白皮二兩半

右為籜末每服三分生薑三片水煎日三



恒紫蘇飲子治脾肺虛寒腹痰咳嗽

紫蘇葉五分 桑白皮五分 青皮五分 五味子五分

麻黃五分 杏仁五分 陳皮五分 人參三分

半夏三分 甘草炙五分

右以咀每服五分水二盞姜三片煎至七分溫服

本方治肺風寒作軟紫蘇散 威

紫蘇 桑白皮 青皮 五味子 杏仁

麻黃 甘草各等分

右為末每服二分水一盞煎至七分溫服

治嗽杏酥飲

杏仁 欒冬花 前胡 半夏裏 五味子



杏仁 欵冬花 前胡 半夏 五味子

麻黄 紫胡 桑白皮 人参 桔梗 已上各等分

右细末，每服三分，水一盞半，生姜五片同煎七分，至

通口服

右利肺气，藥紫蘇麻黄，表多者宜之

<sup>潔</sup>利鬲丸主胸中不利，痰涎致嗽，喘促，利脾胃，壅滯，調秘

泄，歲難，陳致所化，食治利鬲气之妙品也

木香 檀榔 藿香 各二分 人参 三分

川芎 系 大黄 酒炒 枳实 各系 制朴 系 炙草 系

右為末，水丸，桐子大，每三五十丸，諸飲仔下

衍義有婦人患肺熱，火嗽，身如炙，肌瘦，疔成，肺勞，以批把

葉木通，欵冬，花紫，苑杏，仁桑白皮，各等分，大黄減半



各如常制治說同為末密丸如櫻桃大會後夜臥各  
含化一九未終一劑而愈

右利肺氣藥加大黃脾胃壅滯者宜之

世杏仁前治孝嗽寒熱喜少噴多面色不潤食少脈弦緊  
真杏仁一又去皮尖用童便浸一日一換夏月一日三  
換浸半月取出洗淨焙干研令極細每服一升大用厚  
荷一葉白密少許水一盞煎食後服甚者不過再劑永  
石○於金方用童便浸杏仁七日麻出燒淨研成泥別  
入瓷瓶中換小便煎成膏執水下一錢七○蓄徑童便  
一升浸杏仁三升春夏七日秋冬二七日并皮尖研細  
慮取汁煮令魚目沸便軟如麵糊即成同柳毘攪令勻



着底即以麤布下之日晒通丸即丸服三五丸茶酒

任送下

丹肺鬱痰嗽睡不安者

貝母 杏仁

右為末砂糖入姜汁炊餅丸噉化

右童便杏仁利肺氣潤劑也津液枯少者宜之

潤下丸治氣實有痰又治積氣并太陽經上邪

陳皮去白 甘草半斤 鹽約半斤

右以水拌煮令鹽水乾焙燥為末蒸餅為丸梧子大

○一方治痰嗽用其末白湯點服立效○一方單用

一味陳皮鹽湯煮干就炊為末酒糊為丸



形肥汗多脈  
緩者宜燥脾

衍義有人患氣嗽時替或教以橘皮生姜焙乾神麩等分

為末丸如桐子大食後夜以米飲服三五丸並舊有

膀胱氣緣服此皆愈

紫右玉粉丸治氣痰脈瀼

局方桂梗湯除痰下氣胸脇脹滿痰逆惡心飲食不下

陳皮去穢 半夏 姜汁制 桔梗炒各十斤

枳實 去穢 炒 黃五斤

右末每服二合水一盞生姜五片白芨七分去滓服

右用陳皮枳實利氣形實者宜之寒者加姜桂

些少後二方有星半痰瀼甚者忌服之史形肥或

有汗或脈緩体重嗜卧之人欬者脾濕勝也形瘦



有汗或肺後體重者卧之人欬者脾濕勝也形瘦

或夏月無汗或脈澀之人欬者肺燥勝也濕者宜

白木蒼木茯苓之屬燥之是也宜杏仁芫花之屬

潤之是

潔白木丸治咳嗽體重者卧脈緩方見前濕痰各

白木湯

白木 茯苓 半夏各等分

左細末每服半兩甚者加之水二盞姜七片煎至一

半取清調神曲末二分服之病甚者下玉壺丸大奴

永除根

白木散治夏暑大熱或醉飲冷酒痰濕不止藁不利

白木 茯苓 黃芩 半夏各等分



右為粗末每服五分水二盞姜十片同煎去滓調陳  
皮神麩末各一分食後服

保法曰大熱丸飲蓋酒味熱而別飲冷與熱凝於胸中不  
散而成濕故痰作矣甚者吐之後與五苓甘露勝濕去  
痰之劑

右三方白木燥濕半星勝痰形肥痰滑者宜之

崇防風丸治痰嗽胸中氣不清利者枳實丸亦治此証

防風半兩 枳殼半兩炒 白木一兩

右為末煨飯丸每服六七十九丸姜湯下

丹仁十二孺人虛而有濕痰草上有熱

白木

滑石 一兩

陳皮

木通

五分

黃芩 三分



炙甘草 一分

分六帖

七丸 喘嗽有痰

蒼木 二分 半夏 一分半 陳皮 半分 炙草 二分

茯苓 半分 桂梗 二分 書姜 二片

治濕痰

蒼木 三分 白木 六分 香附 一分 芍藥 二分

右炊餅丸

治肥人濕痰

苦參 半夏 一分半 白木 二分半 陳皮 一分

右作一服 姜三片 竹瀝與水共一盞 宜食遠吞三補



丸十五粒

羅皂角化痰丸治勞風心脾雍滯痰涎感多痰中不利涕

唾稠蜜粘咽寒吐逆不思飲食或食昏愦

皂角木白皮

酥炙枳殼炒二兩

天南星炮

白附子炮

半夏湯洗七次

白礬枯冬一兩 人參去芦一兩

赤茯苓一兩

右為末生姜汁麩糊為丸如桐子大每服三十九丸溫水

下食後

丹白龍丸治酒積有痰

半夏

滑石

茯苓

白礬

右為末仁曲糊丸

右七牙白木蒼朮白附半夏燥濕枳殼陳皮利氣形



右七才白木蒼木白附半夏燥濕木殼陳皮利氣形

肥痰溢者宜之

治痰嗽宋微宗妃苦痰嗽面浮如盤李醫用真蚌粉新

反上炒令通紅地上出女毒半面青黛少許同淡齏

水滴冷麻油數点調服而愈

本專治喘嗽汗多者忌用

草烏五分重

麻黃圖五分重

右為末每服三大分蘿蔔一个同煮令熟口吃蘿蔔

千金杏仁煎

丹潤下丸已上二方見燥痰急

潤肺散治嗽

貝母 一两

苧蔞仁 半两

青黛 半两

形瘦無汗  
肺虛者宜  
潤肺



右為末姜蜜調成膏論

柳痰丸

苧蔞實一兩 半夏二合 貝母三分

右為末炒餅丸麻子大書

咳逆上元痰飲心痛

海蛤 為粉研極細過數日火毒散用之

苧蔞實 帶穰同研

右為末為丸

楊文治痰嗽利胸膈方括蔞肥實大者割開去子淨洗

破括皮細切焙干半夏四十九个湯洗十遍槌破焙

干為末用洗括蔞熟水并款同熬成膏研為丸如梧



飽則咳醋搶  
咳宜溫脾

子大生薑湯下二十九

千金溫脾湯治食飽則咳

甘草四兩 大棗二十枚

右二味以水五升煮取二升分三服溫服之若

咽中痛而声鳴者加干姜一兩

聖濟甘膽丸治吃醋搶喉曰成效嗽不止諸藥不效甘草

二兩去赤皮作二寸截段中半擘開用猪膽汁五斤

浸三日取出火上炙香為細末煉蜜丸每四十九茶

請吞下臨卧服神效也凡有患此諸藥不效用此方一

服愈也

丹飲酒傷肺痰嗽以竹瀝煎紫蘇入此汁乾吞芥菜實杏



酒人咳傷肺  
宜枚肺

面一終黃二終  
白者脾者食  
積疾

仁黃連丸

○治兩嗽

青黛

瓜蒌

館

姜蜜丸

化枚柿也

書

○痰積嗽川青黛瓜蒌實不除有食積人面青白黃色不

常而上如蟹爪路一黃一白者是

治酒嗽重寫

青黛

瓜蒌

清金丸治食積嗽方見靈寶錄

瓜蒌丸治食積痰壅帶喘嗽

瓜蒌實

半夏

山查

神曲



為末用瓜蒌穰水為丸竹瀝姜湯送下

又方治痰積嗽

杏仁 羅蔔子 二兩

右為末粥丸

食積痰作嗽發熱者

半夏 南星 為君 瓜蒌實 羅蔔子 為佐

清代 石碱 為使

肺痿專在養肺養氣養血清金

作生薑甘草湯治肺痿欬唾涎沫不止咽燥而渴

生薑 五兩 人參 二兩 甘草 四兩 大棗 十五枚

右四味以水七升煮取三升分溫三服

咳沫咳血咽燥為肺痿



炙甘草湯治肺痿涎唾多心中温温液液者方見虛勞門

甘草湯

甘草

右一啣以水三升煮一棗等分温三服

桂枝去芍藥加皂莢湯治肺痿涎沫

桂枝 生姜 冬二兩 甘草二兩 大棗十枚

皂莢十枚去皮弦炙佳

右五味以水七升微火煮取三升分温三服

肺痿涎沫而不咳者其人不可必遺尿小便數所以然者以上虛不能制下故也此為肺中冷必眩多涎唾

甘草干姜湯以温之若服湯已渴者屬消渴



甘草干姜湯以溫之若服湯已渴者屬津竭

甘草 四兩炙

干姜 二兩炮

右以咀以水三升者取一升五合去滓分溫再服

右治肺痿証或咳沫或咳血今編欬沫者入此門

欬血入欬唾血門

肺痿得之

津液

熱在上焦者因咳為肺痿肺痿之病何從得之師曰或從汗出或從嘔吐或從消渴少便利數或從便秘又被快柔下利重亡津液故得之

脈咳而口中自有津液舌上胎滑此為浮寒非肺痿也

咳沫咽不燥者非肺痿

上氣而躁

為肺脹

肺脹脈浮者

宜芩朮

欬而上氣煩躁者為肺脹仲景云咳而上氣此為肺脹脈浮大者越婢加半夏湯主之又云脈脹欬而上氣煩躁而喘脈浮者心下有水小青龍加芩朮主之



肺脈

肺不浮黃

酸苦收斂

睡不安宜清

金

但可側眠為

活血

二方並見喘

丹肺脹而嗽者用訶子 青代 杏仁

訶子能收肺氣因火傷極遂成鬱遏脹滿取其味酸苦  
有收斂降火之攻佐以海粉香附瓜蒌實青代半夏曲  
姜蜜調噲之香附用童便浸之

肺鬱痰嗽睡不安宜清化丸貝母杏仁為末以糖入姜  
汁炊餅為丸噲化清化丸方見後大焚条

肺脹而嗽或左或右不得眠此痰挾瘀血碍氣而病養  
血以脈動乎火辣肝以清痰回物加桃仁訶子青皮竹  
瀝

血碍氣作嗽者桃仁大黃姜汁丸



血得氣作嗽者桃仁大黃姜汁丸

治肺咳釀

補辛馬

肺欲收方食

酸以收之

用酸補之

一法灸但可一側眠者可左側者足右足三陰交

可右側者是左側三陰交立效

經驗治嗽氣嗽以者亦主之生訶子一枚含之嚙津差後

不知食味並檳榔湯服之便有味

丹定嗽刺方

訶子 百葉煎 圖 荆芥穗

為末姜密丸噙化

治嗽刺藥

五味子半 廿少 海半 五倍子系 風化硝系

為末密丸干噙化

世擇治痰嗽并喘



白礬飛五倍子等分為末每服二錢猪肝蘸藥臨卧服  
本有化痰涎方

明礬一兩枯過 白僵蚕半兩去頭脚系

右為末研生薄荷令爛和丸如菉豆大每服二十九

薄荷湯下日三服

治遠年近日喘嗽

皂角不蛀者三大莖

右一味刮去黑皮刀切間去子每子倉內入巴豆肉

一粒合就麻皮俛定用生姜自然汁和密塗令間

匝慢火炙之又塗又炙以佳黃為度劈開云巴豆

不用以好明礬一兩枯過草麻七斤薑汁和密塗



不用以好明藥一丹花过草麻七个姜汁加密公

炙前三味為末却以杏仁二升去皮尖研成膏却

與前藥和勻每服一升用柿子干炙過候冷點藥

細嚼臨卧服○忌熱毒魚鮓鮭魚油麵酒米醋等

博熱毒等物

右訶子五味五倍白礬例丹溪云黃昏嗽者火

浮於肺酸味飲而降之是也

羅九仙散治一切咳嗽

桑白皮

人參

桔梗

阿膠

五味子

烏梅

欵花冬一升

浙貝母

半升

米殼

炒黃

右為細末每服三升白湯點服嗽住止後服

欵花清肺散治欵嗽喘促胸高不利不得安卧



人參去芦 甘草炒

枯白礬

烏梅 和核搗碎

欵冬花各一兩

甜葶藶 生用五

米殼 醋炒四兩

右為細末每服三錢溫米飲湯調服食後忌油膩物

多言語損氣

書

人參清肺陽治男子婦人肺胃虛寒咳嗽氣急胸膈

塞腹脇脹滿迫塞短氣喜飲飲冷咽嗝隱痛及療

肺痿勞嗽唾血腥臭干嘔煩熱聲音不出肌肉消

瘦倦急減食

浙

烏梅

地骨皮

人參

甘草炙

阿膠炮

杏仁去皮尖炒

桑白皮

知母

米殼

去殼帶炒各一兩

右以咀每服三錢水一盞半入烏梅一箇同煎至一



右以咀每服三錢水一盞半入烏梅一箇同煎至一盞去查溫服食後臨卧

人參欵花散治喘嗽久不愈者

人參 欵冬花各半兩 知母 貝母

半夏各三錢 米殼 一兩炒黃色

右為粗末每服五錢烏梅同煎臨卧

安肺散治痰嗽無間新久圖

麻黃 二兩去節 甘草 二兩炒 御米殼 四兩去殼炒黃色

右為末每服三錢水一盞入烏梅煎七分去查溫服

臨卧

人參理肺散治喘嗽不止

麻黃 一兩去節炒黃色 御米殼 三兩炒 人參 二兩



用辛瀉之

當歸

木香各二兩

杏仁二兩麩炒

右為粗末每服四升水煎

右御米殼烏梅例收後藥也

世傳治嗽貝母去心畧炒知母去毛各一兩巴豆霜十四

粒為末和勻者生姜切如錢厚兩面付藥末臥爵勻

咽爵時閉口

千金治咳嗽胸脇喘多唾上氣

生姜汁一升半

砂糖五合

右二味姜煮汁減半內糖更煎服之

咳嗽上氣厥在胸中過在手陽明太陰 全文見治虛實法

海肺欬喘息有音甚則唾血麻黃湯

肺先受邪 傳與五藏 六府



傳此五篇  
海  
肺欬喘息有音甚則不呼血麻黃湯

大腸欬而遺矢者石脂禹餘糧湯  
桃仁湯不止猪苓豉

心欬心痛喉中介介如梗狀甚則咽啞痺桂梗湯

小腸欬而失氣、與咳俱失芍藥甘草湯  
其夏脈不及

者曰蓋小腸為心之府故也

肝咳兩脇下痛甚則不可以轉、則兩胛下滿小柴胡

湯仲景云咳引脇痛為懸飲宜十棗湯丹後云欬引脇痛宜

疎肝氣用青皮枳殼香附等實者白芥子之屬

膽咳嘔膽汁黃芩加半夏生姜湯

脾咳右胛下痛陰陰引有背甚則不可以動、則欬極

升麻湯

胃咳嘔、甚則長涎出烏梅丸



咳而煩寃者  
腎逆  
咳而少氣者  
膽三焦病  
咳而氣泄者  
心病  
寒熱

腎咳腰背相引而痛甚則欬涎麻黃附子細辛湯

膀胱欬遺溺茯苓甘草湯

三焦欬腹滿不欲食飲此皆聚於胃閉於肺使人多涕

唾而面浮腫氣逆也錢氏異改散

素欬嗽煩寃者是腎氣之逆也 示從容篇

一陽者病少氣善咳善泄 全文見診病傳變

夏脈不及則令人上見欬唾下為氣泄 全文見診虛實法

凡咳嗽面赤胸腹常熱惟手足心有涼時其脈洪者

熱痰在胸膈也宜小陷胸湯礞石丸之類清高降痰

甚而不已者宜吐下其痰熱也面白噎悲或脇急脹

痛或脈沉弦細澤而欬者寒飲在胸腹也宜辛熱去



西赤腹胸掌  
热  
脉大者热  
痰

世小隔胸膈以咳嗽而有热痰胸膈腹常热者神功方见

丹黄连化痰丸

黄连 一升 吴茱萸

一升半 煮如法

陈皮 半升 半夏 一升半

右为末 麴糊丸 菜豆大 每服百丸 生姜汤下

右黄连半夏治痰嗽倒

青礞石丸去痰或痞痛怪格中有痰皆能治之

青礞石 消煨半升

半夏 二升

风硝 五分

陈皮 半升

白朮 一升

茯苓 七分半

黄芩 半升

右以神曲姜糊丸

浙

又方礞石丸治痰







右凡化硝佐蒙石半夏茯苓甘草治痰嗽例丹犀云蒙

石丸重在風化硝

潔小黃丸治咳嗽面赤煩躁脈洪才見前濕痰条

羅人參半夏丸化痰逆起止嗽定喘或風痰茶起食痰一

切痰逆嘔吐厥頭痛或風氣偏正頭疼或風壅頭目

昏眩耳鳴鼻塞咽干胸膈不利

人參 茯苓 天南星 各半又 半夏 半生薑屑

白礬 生用 寒水石 各一又 蛤粉 二又 薄荷 半 藿香 一又半

右為末水麵糊為丸如桐子大每服三十九生薑湯

下食後日三服溫水送下

金珠化痰丸治痰熱安神定志除頭痛眩暈心忪狂恍

惚胸服煩悶涕唾稠粘痰實咳嗽咽噎不利



生龍腦研細半斤 皂莢仁 炒黃二斤 天竺黃 一斤

金箔廿片為衣 白礬 枯二斤

半夏 湯洗上項同生薑二斤 洗去皮搗作餅子炙三斤

右以皂莢子仁半夏為末與諸藥同拌令勻生薑自

然汁為丸如桐子大每服十九粒生薑湯下食後臨臥

人參清鎮丸治熱止嗽消痰定喘

柴胡 人參 各二斤 黃芩 廿少矣 半夏 七斤

清代 麥門冬 各三斤 陳皮 五斤 五味子 十三斤

右為細末水麴為丸如桐子大每服三十粒温白湯

下食後

垣脾肺受寒痰嗽用藥片○雞徑曰肺外太過則外証面



面白脇肋急  
痛脈弦微者  
寒痰

白善嘔悲愁不樂欲哭其內証喘咳上渴逆氣煩心胸  
滿煩熱夜則涕出多嘔鼻塞不通肺重太實以子助母  
也心脾肝皆受寒邪涎出口水及侮土寡於畏也腹中  
大寒病者曰寒中痰白作泡肺中氣虛而為大寒亦助  
母也當於肺中瀉腎水非大辛熱之藥不能退也口中  
涎沫者胃中寒而不和以辛甘熱去之飲酒多有此反  
化○半夏溫肺湯治心腹中腕痰水冷氣心下注洋嘈  
雜常多唾口中清冰自出脇肋急脹痛不欲食此胃氣  
虛冷所致其脈沉弦細遲

旋覆花 半斤 細辛 半斤 桂心 半斤 人參 半斤

甘草 半斤 陳皮 半斤 桂梗 半斤 芍藥 半斤



半夏制半升

赤茯苓三升

右以咀每服四升水一盞半生姜七片煮至七分溫服食後

丁香半夏丸治心下停飲冷痰頭目眩暈睡臥口中多涎

檳榔三升

丁香一升半夏一升

細辛半升

甘姜半升

吳茱萸半升

右為末生姜汁煮麵糊為丸如桐子大每服三十九

姜湯下日三服食後

羅溫胃化痰丸治高間有寒脾胃停飲胸膈不快痰涎不已

半夏一升

橘皮去白

干姜炮

白朮各二升

右伴為細末生姜汁麵糊為丸如桐子大每服二十

丸生姜湯下不拘時候



凡生姜湯下不拘時候

禦寒桂丸治咳嗽面黧黑是寒脉沉方見前濕痰余

局方胡椒中丸治肺胃虛寒效嗽急逆氣虛痞不能飲

食嘔吐痰水

欵花 去枝梗 葶藶 陳皮 去白 干姜炮 良姜炒

甘草炙 細辛 去苗 胡椒 各四兩 白朮五兩

右為末煉蜜丸梧子大每服三十五丸溫湯下

仲吳茱萸湯方見傷寒

潔夏月嗽而苦寒熱者謂之熱嗽小柴胡湯三兩加石膏

七八知母三兩治之柴胡湯方見傷寒

冬月嗽而苦寒者謂之寒嗽小青龍湯加杏仁治之青

龍湯方見傷寒

冬嗽苦寒者謂之寒

夏嗽苦寒者謂之熱



大熱嗽

丹火嗽宜清金化痰

清化丸治熱嗽若能燥濕熱輕能治嗽

煇籠草取葉為細末蒸餅為丸如桐子大每服三五

十丸煇籠草即苦耽草其結房如煇籠狀故以各之

清金丸去肺火下高上並痰與清化丸同

黃芩一味炒為末水丸

痰因火動送上作嗽者先治火次治痰

知母上嗽清肺金滋陰降火

火鬱嗽

訶子 海石 瓜蒌實 青代 半夏

香附



喘嗽不拘老幼久近上壅等疾槐花為末，橘水為丸。  
桐子大，熟水或姜湯下，無時。

羅柴胡散治虛勞羸瘦面黃無力，減食盜汗，咳嗽不止。

柴胡一兩，五味子半兩，地骨皮一兩半，知母一兩。

鑿甲兩，去襴酥炙。

右為末，每服二錢，入烏梅兩箇，青蒿五葉，小豆去滓服。

本方又方治勞嗽，乃虛証及寒厥，清涕耳作蟬鳴，眼見星。

前一切虛証，丈夫婦人皆可服，少年服亦不妨。

北五味子二兩，鑿甲厚者三兩，地骨皮三兩。

右為末，煉蜜丸如梧子大，空心食前溫酒或薑湯任。

意服三十五丸，婦人醋湯下。



傷冷嗽

此方乃曲江人家秘方余服之大有功效處方有理  
者人皆欽羨歎甚妙甚

海威易簡杏子湯治咳嗽不問外感風寒內傷生冷及虛  
勞咯血癆飲停積悉皆治療

人參 半夏 細辛 減半

干姜 減半 甘草 炙 桂枝 減半 芍藥

五倍子

右咬咀每服四升水一盞半杏仁去皮尖剉五枚姜

五片並至六分去滓溫服

若感冒得之加麻黃等分

若脾胃素善寒者用米殼去筋膜碎碎剉以酸淹炒等



若脾胃素善者用米殼去筋膜研碎以酸淹以守

分加之每服加烏梅一枚益服其効尤驗嘔逆惡

心者不可用此

若少年咳嗽氣喘常急去杏仁人參倍加麻黃倍為

藥如麻黃之數干姜五味子各增一半各小青龍湯

緊水者金花丸治咳嗽多怒

天麻丸

羅化瘦玉壺丸已上三方並見虛癆彙

丹搜風化痰丸

人參

姜蚕

槐角

白礬石

天麻

陳皮

荆芥各五

半夏

四兩姜汁浸

辰砂半兩

右為末姜汁研炊餅為丸除辰砂為衣每四十九姜

風 頭暈目眩者 風 痰



易送下

羅廷壽丹治風壅痰嗽或寒嗽痰阻膈下利

天麻半升 枇杷一升半 白礬一升半 生半括

生姜一升半 干者 人參一升

右為細末以和成劑再用蒸餅裹定於籠內蒸熟去

麩槎為丸如桐子大每服三十丸温水下食後臨卧

局方防風丸治風痰上攻頭痛惡心項急目眩旋暈痰涎

壅滯昏憤

天麻 石浸一宿 廿少炙 川芎 羌 防風 各二升

朱砂半升 研為衣

右為末密丸每升作十丸朱砂為衣每服一丸荆芥



右為末安丸每丸作十九丸朱砂為衣每服一丸煎茶

陽萎化下布得不拘時

川芎丸消冷壅化痰涎利咽齒清頭目頭痛旋運

川芎 薄荷葉 去土各七錢半 桂梗十錢

細辛五錢 防風去芦一兩半 甘草三錢半

右為末煉蜜和丸每五錢作五十九丸每服一丸細嚼

臘茶清下食後臨卧

河間防風通聖散加半夏治冷痰咳嗽方見癩癩

保千緡湯方見喘

山居喘嗽白姜蚕為末以茶等分臨卧調服

潔治痰嗽不能飲食者厚朴湯治之方見大便秘

痰嗽能飲食者大承氣湯微下之方見傷寒

虛實 不能食為虛 能食為實



陰虛咳者宜

四物

陽虛咳者宜

參芪

丹陰虛咳嗽四物加竹瀝姜汁主之

陰分嗽者多屬陰虛治之如母治夜嗽用降陰分嗽

陰分嗽多者勿用生姜以其辛散故也

肺虛甚者用參膏宜好色腎虛者有之陳皮生姜佐之

羅團參散治肺氣不利治咳喘上喘

紫團參

欵冬花

紫苑茸各等分

右為細末每服二公水一盞烏梅一枚同煎七分去

渣溫服食後

人參欵花膏治脾胃虛寒久嗽不已咽膈滿悶咳嗽痰

涎嘔逆惡心腹脇脹滿腰背傷痛或虛勞冷嗽及遠

年日近一切咳嗽服諸藥不効者



年日... 一切咳嗽肺諸藥不効者

欵花去枝 人參 五味去枝 紫苑去芦

辛白皮去粗皮各一兩

右為細末煉蜜和丸如雞頭大每服一丸食後細嚼

淡姜湯送下或一丸分作四服含化亦得

食瘡治咳嗽不差者黃明膠炙令半一隻為末每服一兩

七人參末二升七用薄豉湯一盞八合葱少許入

鈔子煎一兩沸後傾入盞遇咳嗽時呷三五口後依

前溫暖却往前咳嗽時吃之也

本治十六般咳嗽

黃明膠一兩剉炙 馬兜鈴 甘草炙 羊一夏 姜汁浸三日

杏仁 去皮尖已上各一兩 人參 半兩



右為細末每服一大錢水一盞隨病有湯使至七

分臨臥食後服湯使于后

口嗽面赤或汗流加干葛並早吃飯後

肝嗽眼泪出入烏梅一个糯米十四粒並

脾嗽不思飲食或一向時寒心入生姜二片並

胃嗽吐逆酸水入鮮粉並

膈嗽令人不眠用藥半斤茶清調下

肺嗽上喘氣急入桑白皮並

膈嗽咳出痰如魚塊生姜自然汁調藥蒸下

勞嗽入秦艽末同並

冷嗽天曉嗽甚葱白三寸同煎



冷嗽天既嗽甚葱白三寸同煎

血嗽連頓不住當歸末棗子同煎

暴嗽涕唾稠粘入烏梅生姜同煎

產嗽背甲疼痛甘草三寸黃蠟少許同煎

氣嗽肚痛脹喘入青皮去白同煎

熱嗽夜甚密一七葱白至同煎

哮喘聲如拽鋸入半夏二斤同煎

腎嗽時復三兩入黃芪白飲糖同煎

上件十六般嗽疾依法煎服無不效驗此方乃京都

一家專貨此藥活人餘活予目中官厚賂錢物方始

傳得屢試有驗

右人參治嗽例



丹寄子三步余久瘧虐甚盜汗得嗽嗽未便熱夜無

炙甘草 白朮 一分半 防風 一分 黃連 半分

人參 半分 干姜 二分 黃芪 半分

里成人多嗽息墮脈不數牙手俱大而長此勞証無熱

白朮 一分半 陳皮 半分 蒼朮 半分 川芎 三分

茯苓 半分 炒曲 七分 炒苓 三分 五味 七斤

芍藥 半分 黃芩 三分 甘草 少炙 三分

生薑 三片 同煎

陳孺人年五十餘歲嗽或發或止此時有清痰寒熱作

食少面虛浮淡黃色

陳皮 一分 青皮 一分 白朮 一分 芍藥 各五分

麻黃 一分 干姜 各二分



陳皮 青皮 白朮 芍藥 各五分

麻黃 二分 木通 干生薑 各二分半

黃芩 二分半 炒甘草 防風 各二分

分七帖 五味子 七粒 苧 之一

雲岐補肺湯 治勞嗽

桑白皮 熟地黃 各三分 人參 紫苑

黃芪 五味子 各一分

右為末 每二分 水煎 入蜜 少許 食後

垣欵花 補肺湯 治年高氣弱 肌體瘦困 短氣 遇秋冬咳嗽

大作 夜間尤甚 五更三泄 日百聲 不絕 春夏稍緩

黃耆 半兩 炙甘草 二分 當歸 七分 佛耳草 二分

欵花 二分 橘皮 七分 牡丹皮 二分 黃柏 酒炙 二分



蒼朮二分 麩末七分

右收咀每服秤三分水二盞至一盞去滓稍執服

食後

清肺湯除濕熱治金火嗽書

黃芪二分 蒼朮二分 防風二分 五味子三十个

橘皮二分 青皮半份 當歸身二分 澤瀉二分

茯苓二分 黃柏二分

右剉如麻豆大每服五份水二大盞至一盞去滓

稍執臨卧服

嗎火補肺湯治金火嗽五六月間嗽

五味半份 黃芪二分 人參二分 炙甘草二分

本草 卷之十一 門下 半份 青皮半份 升麻二分



五味半斤  
黃芩半斤  
人參半斤  
炙甘草半斤  
陳皮 去白一分  
麥門冬 半斤  
青皮 半斤  
升麻 半斤

當歸 身半斤  
蒼朮 一分

右剉如麻豆大每服五升水二大盞散至一盞去滓

稍執服

右參芪本治嗽倒後三升黃芪為君氣虛甚者宜之

葛根 食少者忌之

丹蛤蚧丸治肺藏內傷咳嗽氣急久不除斷羸瘦

蛤蚧 一雙炙去口足  
訶子 肉煨  
阿膠 蛤粉炒

乾熱地黃  
麥門冬 湯心  
細辛  
炙甘草 各五分

末之密丸每升作十五丸每一丸食後含化

右蛤蚧丸久嗽不愈者宜之



痰在肺胃脈  
沉寒者宜下

羅大刺藜丸治風痰寒喘喘咳欬風氣上逆

牽牛四兩生用

半夏陽洗二兩

皂角 去皮弦子酥炙二兩

木香

青皮 去白二兩

槐角 一兩炒

加檳榔

大黃 各五兩

右為伍末生薑麵糊為丸每服五十丸生薑湯下

丹墜痰丸治痰飲

枳實

枳殼 一兩半

黑牽牛 半兩取豆末

猪牙皂角

二分炮

明礬 三兩一兩朴硝 三兩化

右為末蘿蔔子汁為丸每服四十丸雞鳴時服初有

糞必有痰

右下痰用大黃牽牛有枳者宜之



世治久嗽下痰積半夏二升用仁子半升敲損同煮至半  
夏無白心去仁子不用杏仁一升用烏梅半升同煮去  
烏梅不用止時半夏杏仁焙干為末煉蜜丸如菉豆大  
量虛實服後下痰積為度

羅透羅丹治痰實咳嗽胸膈不利

皂角酥炙去皮弦 黑牽牛微炒一升半夏湯洗一升

巴豆去油另研一升 大黃一升紙裹水浸焙干用

杏仁熱炒黃去皮尖一升

右為細末生薑自然汁為丸如桐子大食後生薑湯  
送下三十丸咳嗽甚者三四服必效

丹治痰方嗽喘



南星二錢

半夏三錢

活石二錢

江子五粒去油心

輕粉二盞

右用皂角仁浸懷汁丸梧子大每五七十九

本事治諸般嗽疾

天南星

半夏各一錢各使姜十受一宿

白礬枯

猪牙皂角去黑皮并子

杏仁去皮尖麩炒黃

青代各半升

酸硝三錢

巴豆二十一粒去壳生用

右一處為末姜糊丸如菜豆大每服七丸臨卧姜湯

下小兒五丸

丹清金丸治食積大鬱嗽

如母各半升 巴豆霜 半升



貝母 知母各半 巴豆霜 半

右為末姜泥丸青代為衣

右下痰用巴豆有寒者宜之 前一方但借巴豆之氣虛人亦可服

潔欬氣丸治久嗽痰喘肺氣浮腫

青皮 陳皮 檳榔 木香 杏仁

柳李仁去皮 茯苓 川歸 廣茂炮 馬兜兜零

葶藶各五分 人參 防己各五分 牽牛 頭末二及半

右為細末姜汁麩糊為丸如柏子大每服二十丸加

至七十丸食後姜湯下

羅紫參散治肺氣虛咳喘急胸膈痞痛脚膝微腫

人參 五及半 蛤蚧 一對酥炙 白牽牛 炒



射干麝炒

木香

苦苧麝

炒各半

檳榔

右為末白熟棗肉為丸如桐子大每服四十丸益人

參湯下食後

右下痰用檳榔本草佐牽牛葶藶柳李仁久嗽面

浮足腫者宜之

孫羞作雷道矩病吐痰頃間已及升飲咳不定面色鬱黯

精神不快此告曰肺中有痰胸膈不利當服仲景葶

藶大棗湯一服訖已覺胸中快利畧無痰唾矣

本事治氣喘咳嗽

大黃半斤炒

葶藶子一斤淨洗丸上炒

右為末煉蜜丸如梧子大每服五七十丸用桑白皮



右為末煉蜜丸如梧子大每服五七十九丸用桑白皮

湯送下

右下痰用葶藶為効極速虛人忌服

仲咳家其脈弦為有水十棗湯主之

夫有支飲家咳煩胸中痛者不幸死至一百口一歲宜

十棗湯

書

丹伯溫年近四十滋味厚素患咳嗽疾可與通神丸神脾

丸和勻食前次姜湯下五六十九丸後次津蒸小胃丹

十五丸日服六服

右十棗湯下痰仲暈法也虛人審之丹溪變十棗為

小胃丹而少服徐去之也

脈欬而特發熱脈卒弦者非虛也此為胸中寒實所致也

痰在胸膈脈字弦者宜吐痰



當吐之咳家其脈弦欲行吐藥當相人強弱而無執  
乃可吐之其脈沉者不可散斤

子和稀死散

三聖散

仲瓜蒂散三上三下見治法門

右吐熱痰法輕者但用芎藭茶椀仁蘿蔔子姜汁入酸

蘆椀吐之

局方碧雪丹方見治法門

本事治遠年日近哮喘妙方

砒石 麵粉 海罌縮 一外

右三味為末水調作餅子慢火炙黃再研令細每服



右三味為末水調作餅子慢火炙黃以再研令細每服  
一字用井花水調一大呷空心服良久吐出為度小  
兒加減與之忌食毒物

右吐寒痰法凡用藜蘆瓜蒂吐不透者用附夾神効  
子和常仲明病寒熱往來時刻一二声面黃無力懶思飲  
食夜多覆汗日漸瘦削諸醫作虛損治之用二十四味  
燒肝散鹿茸牛膝補養二年口中痰出下部轉虛戴八  
斷之曰上突也先以涌利吐痰三二升次以柴胡飲子  
降火益水不月餘復舊此証名何乃內經中曰二疝病  
也二陽之病發心脾不得隱曲心受之則血不流故女  
子不月脾受之則味不化故男子少精此二証名異而  
實同仲名之病味不化也



刮痰

馳口鎮一男子年二十餘歲病勞嗽効年其声破出不  
出戴人曰問曾服藥否其人曰家貧未嘗服藥戴人曰  
年壯不妄服藥者易治先以苦劑涌之次以之車墻川  
大下之更服重劑果差

一田夫病勞嗽一痛一世已喊太半次服人參補肺湯  
臨卧更服栳榔丸以進食

右吐下並施以攻其痰也

本事以勞嗽

青黛 三子

辰砂 系

雌黃

雄黃

白礬

信砒 各子 生用

右五為末淡豆豉一百粒湯浸去壳研如膏入前六



右並烏末淡豆豉一百粒陽浸去壳研如膏入前六

味丸如梧子大每服一粒臨睡冷茶漬下

治久年日近喘嗽

蟬退 一兩去頭足

五靈脂 半兩生

砒 半兩生用

雄黃生 杏仁

赤皮火冬半兩

輕粉 一兩

淡豆豉 四十九粒

馬兜鈴 一兩生

右件除生輕粉研為末用生姜勸菴自然汁合輕粉

諸藥為丸如此口大每服一丸臨卧細嚼生美湯下

右用信刻痰例蓋為寒濕痰設也

運氣款有二

浙

一曰火絀云少陽司天之政初之氣候乃火溫其病氣

拂於上款逆二之氣火反鬱白埃四起其病熱鬱於上

運氣  
大款



燥熱咳

氣逆三之氣炎暑民至病欬終之氣風乃至其病陽氣  
不藏而欬是也

二日燥執絀云少陰司天之政水火寒熱持於氣交民  
病欬喘三之氣火火行寒言時至民病欬喘此上熱下  
燥為欬喘也終之氣燥令行餘火內格欬喘此外燥也  
熱在於內欬喘也

禱方

本事治諸嗽不差貝母湯

貝母一兩去心姜制半日焙

黃芩生用

乾姜生各一兩

五味子

陳皮各一兩

桑白皮

半夏

紫菀

桂心各半兩

木香

甘草

右為粗末每服五升水一椀半杏仁七升去皮尖碎



右為難示每服五分水一錢半杏仁七個去皮尖碎

之生姜七片同薑至七分去滓煎服黃師文曰戊申

冬有姓姜者其妻積年嗽製此方授之一服差以此

治諸嗽悉皆愈

右方有寒有熱有收有散諸嗽通用也

針灸上

素黃帝問曰肺之令人欬何也岐伯對曰五藏六府皆令

人欬非独肺也帝曰急聞岐伯曰皮毛者肺之合也皮

毛先受其邪氣邪氣以從其合也此邪從外受也王註

云邪謂寒氣其寒飲食入胃從肺脈上至於肺則肺寒此

邪從內受也肺寒則外內合邪目而容之則為肺欬所

謂肺先受邪也五藏各以其時受病王註云時謂正月也

非其時各傳以與之人與天地相參故五藏各以其時



欬息有音不  
太周  
欬心痛不陰

欬脇痛取太  
衝

欬右脇痛  
取太白

肝治春心治夏脾治長夏肺治秋腎治冬也感於寒則

受病微則為咳甚則為泄為痛乘秋則林氏云乘秋三字衍文也

肺先受邪乘春則肺先受之乘夏則心先受之乘至陰

則脾先受之乘冬則腎受之帝曰何以異之岐伯曰肺

欬之狀欬而喘息有音甚則喘血取太周穴也

心欬之狀欬則心痛喉中介介如梗狀甚則咽腫喉痺

取太陵穴也

肝欬之狀欬則兩脇下痛甚則不可以轉轉則兩脇下

痛取太冲穴也

脾欬之狀欬則右脇下痛陰引肩背甚則不可以動

動則欬劇取太白穴也



咳腰痛  
形太虛

咳嘔出  
三里

三里

咳嘔若形

陽陵

咳遺失形

上虛

咳失氣形

下虛

咳遺弱形

委中

咳浮腫形

溝

腎款之狀款則腰背相引而痛甚則款延形太虛穴也

帝曰亦府之款奈何而所受病也岐伯曰五藏之久款

乃移於六府

脾款不已則胃受之胃款之狀款而嘔嘔甚則長舌出

形三里穴也

肝款不已則膽受之膽款之狀款嘔膽汁形陽陵泉穴也

肺款不已則大腸受之大腸款之狀款而遺失形巨虛上虛穴

心款不已則小腸受之小腸款之狀款而失氣氣與款俱失

形巨虛下虛穴也

腎款不已則膀胱受之膀胱款之狀款而遺弱形委中穴也

久款不已則三焦受之三焦款之狀款而腹滿不欲食飲



針灸下

此皆聚於胃鬲於肺使人多涕唾而面浮腫氣逆也取  
其支溝穴也

帝曰治之奈何岐伯曰治藏者治其俞治府者治其合浮

腫治其經

丹治嗽灸天突肺俞二穴泄火熱大瀉肺氣

千金嗽灸乳下里白際各百壯即差又以蒲當乳頭周

匝圍身令前後正中當脊骨解中灸十壯又以繩橫量

口中折繩從脊灸繩兩頭各八十壯三振三日畢又

邊者是合度

玉龍心咳嗽

身柱 三灸 瀉三灸

至陽 三灸 補三呼不已再取後穴

市... 一... 經皮向外于半... 瀉六... 寒... 度... 虛... 補... 實... 寫



肺俞 一分 沿皮向外一寸半 寫六吸寒痰紅痰俱宜虛補實寫

又法

風門 一分 沿皮向外一寸半 列缺 一分 沿皮透太陽

心術咳嗽喘滿氣急不食空額壅鼻氣清涕

風門 沿皮向外一寸半 補之 巨闕 三寸三分 滋之

太淵 五分 寫之 期門 平之 下腕 五分 濟之

膻中 灸七壯 中腕 三寸 解之

絕骨 二寸半 退熱妙穴也 支溝 透間使兩脇脹滿妙穴也

婦人咳嗽寒熱往來風寒嘔逆勞瘧中滿喘急

風門 沿皮一寸半 治感冒風寒 太陽 五分 治咳嗽

中腕 三寸 治嘔逆使氣往來為効



腎膀胱穴

曲池絕骨各寸半治寒熱血鬲勞瘧

間使透支溝治中滿喘滿上氣

甲欬逆上氣舌乾脇痛心煩滿肩寒少氣不互以急腹脹

喘尺澤主之

欬乾嘔煩滿俠白主之

欬上氣喘不得息暴痺內逆肝肺相薄鼻口出血身脹

逆息不得卧天府主之

欬逆喘唾短氣不得息嘔吐胸滿不得飲食輸府主之

欬逆上氣涎出多唾呼吸喘悸不得安或中主之

胸滿欬逆喘不得息嘔吐煩滿不得飲食神藏主之

欬逆上氣魄戶及氣舍主之



欬逆上氣魄戶及氣含主之

欬連五氣譫譫主之

胸脇指喘不得悅仰飲食不下欬唾沫膿周榮主之

欬而世不欲食者高正主之

凄寒咳吐血逆氣驚心痛手陰却主之

欬而胸喘前谷主之

欬逆上氣唾沫大客及行間主之

欬逆不止三焦有水氣不能食惟道主之

欬而亦執支溝主之

欬逆上氣咽喉癰腫呼吸短氣喘息不通以突主之一作天突

欬上氣喘暴暗不能言及舌下尖脛青脉頸有大气喉

痺咽中乾急不得息喉中鳴翕寒熱頸腫肩痛胸膈

脾穴

心腸穴

肝膽穴

任脉穴



診

腹皮熱，衄氣，鯁心痛，隱軫，頭痛，面皮赤熱，身肉盡不仁，天突主之。

欬逆上氣喘，不能言，華氣主之。

成。欬者，馨欬之欬，俗謂之嗽者是也。肺上氣形寒，飲冷則

傷之，復氣上而不下，逆而不收，衝擊鬲咽，令喉中啞啞

如痺習，如梗是冷欬也。甚者，續不已，連不已，坐

外七，如諾言不竟，動引百骸，聲聞四近矣。聲粘鼻切，欬也。

肺痿，欬唾咽燥，欲飲水者，自飲自張口者，短氣也。

丹。欬嗽，肺脹，壅遏，不得眠者，難治。

仲。久秋數歲，其脈弱者，可治。實大數者，死。其脈虛者，必差。

胃其人本有支飲在胸中者，治屬飲食。

肺痿咽燥欲

飲水者愈

咳不得卧難治

咳脈欬弱主

實大數者死



上氣面浮腫有悉其脈浮大不治又加利尤甚

脈脈浮短者其人肺傷諸氣微少不過一年死法當嗽也

欬嗽羸瘦脈形堅大者死

欬而嘔腹脹且洩其脈弦急欲絕者死

欬脫形身熱脈小以疾是逆也不過十五日死矣全見診

脈上氣脈數者死謂其形損故也

欬嗽脈沉緊者死浮直者生浮軟者生少沉伏匿者死

丹欬嗽口燥咽乾有痰不用半星瓜萎貝母水飲不用瓜

萎恐泥鬲不松快

乾咳欬

乾咳欬者無痰有聲是也此証本於氣嚕嚕微者連咳



大法

開鬱補陰

氣

氣逆氣滯

十數聲方有痰中儘甚者雖咳十數聲亦無痰中是為乾咳也

丹乾咳嗽者難治此係火鬱之証乃痰鬱其火邪在中用若桂梗以開之下用補陰降火不已即成勞倒倉好此不得志者有之

補陰四物加什歷

海甘桔湯此仲景少陰咽痛藥也孫真人治肺癰唾膿血用生甘草加減二十余條亦見咽痛門

欬逆氣者加陳皮

浙咳欬者加知母貝母

欬者渴者加五味子

唾膿血者加紫菀

肺癰者加阿膠

面目腫者加茯苓

嘔者加生薑半夏

少氣者加人參麥門冬



嘔者加生薑半夏

火氣者加人參麥門冬

膚痛者加黃芪

目赤者加梔子黃連

咽痛加黍粘子竹茹

聲不出者加半夏桂枝

疫毒頭腫者加黍粘子大黃芒硝

胸痛鬲不利 枳壳 心膈痞者加枳實

不得眠者加梔子 書 者班者加防冷荆芥

酒毒者加葛根陳皮

圖

一 執

一 中年婦人乾欬寸脈動滑似豆狀餘皆散大不浮左

大於右每五更心躁熱有汗但怒氣則甚與若梗不

開諸藥不効遂以石膏香附為君芩連青黛門冬瓜

蒺實陳皮炒柏梔梗為臣 五味縮砂芎苑草佐之凡

二十余帖而安



禱方

樂蜜可生薑湯膏茲陳皮湯與燒生薑胡椒此方皆治無  
痰而嗽者以辛甘潤其肺也如但使青陳皮藥皆宜去  
白本草云陳皮味辛理上氣去痰氣滯塞青皮味苦治  
下氣二味俱用散三焦氣也故歷治云陳皮去痰穢不  
余印主痰麻黃者汗即不除則止汗

本事補肺法

地黃二斤生淨洗

生薑四斤

杏仁二斤

蜜四斤

右搗如泥君令盛飯上蒸五七度每日五更桃三匙

嗽下

千金活久嗽方

白蜜一斤 生薑二斤 取汁



白蜜一斤 生姜二斤 麻黃

右三味先秤銅鈹如斤而訖納蜜復秤知數次納姜汁以微火煎令姜汁尽惟有蜜斤而在止旦服如棗大含一丸日三服藥忌一切雜食

欬嗽喉中作聲

虛實

喉如鼾聲

虛

男子五十餘歲病傷寒欬嗽喉中聲如鼾與獨參湯一服而鼾聲除至三帖欬嗽亦漸退凡服參二三斤病始

全愈

梅師治久患喉中作聲不得眠取白前搗為末

溫酒調二錢七衍義云白前保定肺氣

仲欬而上氣喉中如雞聲射干麻黃湯主之

喉如雞聲為實

射干 十三枚 法三兩

麻黃 四兩

生姜 四兩

細辛



紫苑

款冬花各三兩

五味子半升

大棗七枚

半夏羊分

右丸味以水一斗二升先煮麻黃兩沸去上沫內諸

藥者取三升分溫三服書

千奪白前湯治心欬逆二氣身體浮腫短氣脹滿晝夜倚

壁不得卧咽中水雞鳴

白前

紫苑

半夏

大戟各三兩

右攻咀以水一斗浸一宿明旦煮取三升分三服

素陰爭於內陽擾於外魄汗未藏曰逆而起、則重肺使

人喘鳴陰陽則論

起居如故而息有惶音者此肺之絡脈逆也絡脈不得

肺逆氣



針灸

起居如故而息有聲者此肺之絡脈逆也絡脈不得  
隨經上下故音經而不行絡脈之病人也微故起居如  
故而有音也逆謂論

替脈生病其上氣有音者治其喉中央缺盆中者 天安穴也

其病上衝喉者治其漸漸者上俠臑也 王註謂大迎穴

甲效喉中鳴欬唾血大鍾主之

胸中滿痛乳腫癢癰欬逆上氣喉咽湯有者太溪主之

咳逆上氣咽喉鳴喘息 突主之

暴嗽

千金治暴熱嗽方

杏仁四十斤 紫蘇子一升 陳皮二兩 柴胡四兩

右四咀以水一斗煮取三升分三服



痰

山居治暴嗽白蛭殼洗淨研細粥飲下  
本事治暴嗽

白礬 一兩研細 砒霜 一分

右先將砒霜放茶盞底毒將礬末鋪蓋火煨為末烏

梅肉真如葶豆大朱砂為衣每服二丸紫蘇湯下

續十全治暴嗽百部麻根搗自然汁和蜜等分沸成膏

燕之

久嗽

舟師受風寒久嗽非此不悞除毒是款花鵝膏石佛耳草

雄菴為末拌艾以姜一厚片卷舌上次用艾上燒之頃

令烟入喉中一方無佛耳草有鬱金

風寒

雜方



又方鵝膏石雄黃各一分半另為末欵花佛耳草各一分半另為末却用帛一幅方方闊四五寸以雞子清塗其中中央四旁各懸一寸許不塗然後以鵝膏石雄黃末摻於雞子清上又以欵花佛耳草末摻其上覆之又以一箭筈從不塗紙旁捲起為一筒子以糊粘牢去箭筈培于用時將一筒子頭口含之時一頭燒之以口吸烟令滿咽之咽至燒筒盡為度却吃茶一二口壓之

崔知悌療久嗽重法每旦取欵冬花如雞子大許少蜜拌花使潤內一升鐵罐中又用一瓦碗鑽一孔孔內安一小竹筒筆管亦得其筒稍長作碗鑑相合及挿筒處皆麩糊之勿令漏氣鑑下着炭火少時欵花烟自竹筒出



痰

則口含筒吸兩烟嘔之如胸中稍悶須舉頭即持指頭  
搖筒頭勿令漏烟氣吸烟使尽止凡如是五日一為之  
至六日則飽食羊肉轉飽一頓亦差一法不稱梳用有  
嘴瓦瓶燒其藥相蓋瓶口却以口於瓶嘴吸烟嘔之尤妙  
藥 枳殼湯治久痰胸膈不利者多上佳者執

枳殼 炒 三升

桔梗 三升

黃芩 一升半

右細末每早取二升半水三盞分三服  
午時一服申時一服臥時一服三日七升半水尽又  
服半夏湯

生半夏湯

半夏 湯洗七次 切片

右每三錢以盞半水煎至一盞分三服食後服



右每三錢小蓋半姜五片並至一盞秘查服食後服  
一日二三服二三服了再服枳實丸木尺其痰為  
度論曰先淡胸中痰氣後 隔上痰再與枳木丸課  
首尾合盡出其氣課令痰不復作也  
丹久嗽丸子

海蛤粉細為君

胆星為臣

杏仁臣

訶子佐

青黛佐

皂角炭使

右為末姜泥丸如梧子大

久嗽乃積痰久番肺脫粘如膠氣不能升降或挾濕與

酒而作

以童便浸

姜黃炒

海蛤粉

瓜蒌仁

蜂蜜



形實無汗

杏子

姜汁

竹鹽

麩

右為末調噲化

謝老形實知其夏月魚汁成久嗽疾

半夏一物

紫蘇葉

右旦味為末入故末枕流末仁陷末瓜蒌穰批仁

半出和丸先服三物湯三帖方服此丸子枕流末

壳末也仁陷末仁回末也

男子五十歲舊年目暴月冷泉作勞是瘦後得嗽疾

次年夏末得弦脈而左手虛叩之必汗少而有痰身時

時背熱痰如稠黃膠其下項元藥仍灸大椎風門肺俞

五處

半夏一物  
白朮七分  
桂枝六分  
茯苓  
陳皮



半夏 一升 白朮 七升 茯苓 六升 升麻 陳皮

桔梗 枳壳 石莖 煨羊丹 僵蚕 五味 豕羊

神曲糊丸 姜湯下 三十九丸 先與三物湯加黃芩白朮二

帖每夜與小胃丹十丸以攪其痰

緊欬氣丸治久嗽厚腫

羅紫參散治咳嗽胸痛脚腫二方並見痰在腸胃肺悅實茶

紫參散用蛤蚧行義云蛤蚧治久嗽有功

馬兜鈴丸治多年喘嗽不止大有神効

半夏湯洗七次焙干 馬兜鈴 杏仁 去皮尖炒以黃二又

巴豆 二十五粒去皮油了研

已上除巴豆杏仁另研為細末用皂角膏子為丸如

實處 下之



吐之

桐子大雄黃為衣每服七丸臨卧並烏梅湯下以利  
為度

千金治三十年咳嗽或飲或飲寒氣嗽不同悉主之

細辛 欬冬花 附風 紫苑各三升 藜芦

蜀椒五合

右六味以咀所藥芦先煮銅器中次紫苑次細辛次

欬花次椒以大棗石枚間在諸藥間以水一斗二升

微火煮令汁尽出棗曝令燥雖鳴時服半棗不知明

且服一枚以胸中温温為度差陰人欬嗽吐者可小

增服之但吐膿囊累倍吐後勿令飲食咳愈上藥藥

勢靜乃食不尔令人吐不已



物静乃食不尔令人世不已

治久嗽不痰方

兔屎 四十九粒

胡桐律 一分

胡桐律 一分

右三味与末密和丸如梧子大每服三丸以粥饮下

日三吐冷物尽即瘥

丹溪蛤蚧丸治久嗽方见虚效条又方沂義治久嗽膠血

胸膈噎痛蛤蚧河交生犀角鹿角膠蔞羊角各一两

除膠外皆为屑次入膠河水三升煮半升服时细

呷愈详见效血

療三十年嗽以百部根二升并捣绞取汁煎之如饴服

方寸匕日三服驗一百一治久咳嗽上气十年诸菜

治不差方蝙蝠除翅足烧令焦与末饮服之本草原

禳方



肺

主久嗽上气失声

孕咳嗽

雲收馬兜鈴散治妊娠胎气壅滞咳嗽喘急

馬兜鈴 祛梗

人多

廿少

貝母 各半

陳皮去白 大腹子

桑白皮

紫蘇各兩 五味半兩

右咳咀每服四錢姜三片水煎

麻黃散治妊娠外傷風冷痰涎咳嗽不食

麻黃去莖

陳皮去白

前胡各兩

半夏洗炒

白朮

枳壳炒

貝母

甘草各半兩

右咳咀每服四錢葱白五寸姜三片水煎用煎

紫苑湯治妊娠咳嗽不止胎不安

同



紫苑湯治妊娠咳嗽不止胎不安

紫苑 一兩 桔梗 半兩 甘草 杏仁 桑白皮 各二錢半

天門冬 一兩

右收咀每服三錢竹茹一塊水煎去滓入蜜半匙且

煎二沸溫服

桔梗散治妊娠肺壅咳嗽喘急

天門冬 去心一兩 貝母 人參 甘草 桑白皮

桔梗 紫蘇 各半兩 赤茯苓 一兩 麻黃 去節 各半

右收咀每服四錢姜三片水煎

醫學綱目卷之二十六終

浙

館

同



善果臨月卷之二十六

本初...

...

...

...

...

...

...

...

浙江圖書館

聖道學綱目卷之二十七

肺大腸部



醫學綱目卷之二十七

肺大腸部

喘 喘不得卧

產後喘

短氣

少氣

大法

未散扶正氣

已散攻邪氣

丹凡治喘

未散以扶正氣為要

已散以攻邪為主

嘗治一中年男子久喘每散時不食數日舌撼四隣

百治不效脉寸沉伏關滑遂於未散時用人參白朮

當歸地黃用姜汁制之瓜蒌實陳皮茯苓黃芩黃連

干姜些少薑湯下青礞石丸將散時先用神効沉香

丸下之次於薑菜中加杏仁枳實蘇葉倍瓜蒌實薑

服一月後証減十分之一後遂守此方漸安後凡治

數人皆以此法加減治之皆得大效



雜診者

有氣虛短氣而喘 有痰亦短氣而喘

大槩喘急甚者不可用苦藥涼藥火氣盛故也

導飲加千緡湯

諸喘不止者用刮法藥一二服則止  
栝目沉水者研極細末用一二分生姜湯調下止之  
或青金丹用蘿蔔子皂角炭等分姜蜜為丸者每七八十九噙下止之亦佳  
刮病之後曰痰治痰曰火治火

治哮專主於痰宜吐法不可涼藥必帶表散

恒肺脹膨膨而喘咳胸高氣滿壅盛而上奔者於隨証用藥方中多加五味子人參次之麥門冬又次之黃連少許如甚則交兩手而脅者真氣大虛也若氣短加黃五味

虛實

喘而自汗氣少者宜補氣

如大便溏者下之

子人參氣盛加五味



如大便秘者下之

子人參氣盛加五味

丹人參黃芩京芥穗冬月去京芥穗加草豆蔻仁

丹氣虛而喘者人參蜜炙黃柏五味麥門冬地骨皮之類

仲火逆上氣咽喉不利上逆下氣者麥門冬湯主之

麥門冬七升 半夏一升 人參二兩

甘草二兩 粳米三合 大棗十二枚

右六味以水一斗煮取六升溫服一升日三夜一服

保天門冬丸治婦人喘嗽手足煩熱骨蒸寢汗口乾引飲

面目浮腫

天門冬十兩去心 麥門冬八兩去心 生地黄三斤取汁為膏

右二味為細末膏子和丸桐子大每五十九道遙散

如甚則交兩手而脅者真氣大虛也若氣短加黃五味



下道遙散須去甘草加人參或與王氏博濟方人參  
京芥散亦得如面腫不已經曰面腫曰風故宜汗麻  
黃桂枝可散其汗後與柴胡飲子去大黃欬論曰治  
歲者治其俞治府者治其合浮腫者治其經治俞者  
治其土也治合者亦治其土也如兵圍魏救趙之法也  
本草治咳嗽上氣喘急人參一味為末雞子清投新水調  
下一夕昔有二人同走一與人參含之一不與人參俱  
走三五里許其不與人參者必大喘含者氣息自如此  
乃人參之力也

右用門冬五味人參三味為主治肺虛或自汗或少  
氣而喘蓋聖藥也嘗治一婦人五十餘歲素有嗽疾



氣而喘蓋聖藥也嘗治一婦人五十餘歲素有嗽疾

忽一日大喘痰出如泉身汗如油脉浮而洪全以命

絕之狀予適在彼速用麥門冬四升人參二升五味

子一升半煎服一帖喘定汗止三帖後痰亦漸少再

於前方加瓜蒌實一升半白朮當歸芍藥黃芩各一

升半服二十余帖而安此實門冬五味人參之功也

如自汗蕪腹滿脉沉實而喘者裏實也宜下之

仲上气喘而躁者屬肺脹欲作風水散汗則愈

欬而上氣此為肺脹其人喘目如脫脉浮大者越婢加

半夏湯主之

麻黃 六兩

石膏 半斤

生姜 三兩

大棗 十五枚

甘草 二兩

半夏 半升

喘而无汗氣  
壅者宜散表  
如有鬱結者  
解鬱



右六味以六升水先煮麻黃去上沫內諸藥煮取三升分溫三服

丹七三喘喘遇冬則發此寒包熱也解表則熱自除

炒枳殼三分 麻黃 防風 黃芩 桔梗各二分

陳皮二分 紫蘇五葉 木通一分半

右分四帖每取小半盞熱飲之

治寒包熱而喘必用散

半夏 枳殼炒 桔梗 白片 芩炒 紫蘇

麻黃 杏仁 甘草

如天寒加桂枝

女子十二歲自小得喘痰



白朮 陳皮 青皮半分 麻黃 大腹皮

木通 片苓三分 蒼朮 桔梗二分 干姜一分

甘草半分

小兒十四歲哮喘十日則散一遍此痰在上佳不得汗洩  
正當九月十月之交宜溫散仍以小胃丹佐之溫散加

溫散方未考

麻黃二分 黃芩二分

每貼共一分半入姜汁研細以水盞半煎滾和查飲

之每夜臨卧時與小胃丹十二粒津下之

仲肺脹欬而上氣煩躁而喘脈浮者心下有水小青龍和

石膏主之



麻黃 芍藥 桂枝 細辛 甘草

乾姜各三兩 五味子 半夏 石膏二兩

右九味以水一斗先煮麻黃去上沫內諸藥煮取三升強人服一升羸者減之日三服小兒服四合

垣麻黃定喘湯治小兒寒鬱喘喉鳴腹中鳴豎腹滿鼻流涕脈沉急而數

麻黃一分半 草豆蔻仁 益智各一分半 厚朴二分

甘草一分 升麻半分 當歸身梢一分 曲末半分

吳茱萸二分 蘇木半分 紅花一分

生黃芩一分 柴胡梢一分 全蝎二分

右剉如麻豆大分作二服水二大盞量至七分去滓

消熱眼食後忌風寒微有汗効



右列如麻豆大分作二服水二大盞至七分去滓

稍熱服食後忌風寒微有汗効  
麻黃蒼朮湯治秋暮冬天每夜五更連聲嗽絕大喘至天  
明日高方緩口苦兩脇下痛卧而多驚筋掣支節痛  
痰吐涎沫日晚呵欠不進飲食

柴胡根半斤 麻黃八分 羌活根半斤 防風根四分

甘草根四分 當歸梢四分 黃芩三分 熟甘草三分

草豆蔻六分 五味子九分 黃芪一斤半 蒼朮五分

右件分作二服水二盞至一盞去渣稍熱服臨卧

右散表治喘前五方散寒包熱也後三方散中外

皆寒也

濟生 四磨湯治七情鬱結之氣喘急



汗後不愈方

好内脉澁數者  
陰虛

人參 枳柳 沉香 天台烏藥

右四味各濃磨水取七分蓋苗二三沸放温服加木  
香枳壳為六磨湯有寒甚者加丁香桂亦可衍義云  
烏藜 和菜氣少走世書但不甚錮猛與沉香同磨  
作湯治胸膈中甚定者

右解鬱治喘



丹婦人與前方散熱得汗而喘定夜半進少稀粥喘再作

心痞口乾與下方

半夏

炒枳 三分

黃連

白朮 二分

木通

陳皮 二分 麻黃

紫蘇 二分

甘草 半分

陰虛痰喘急者補陰降火四物加枳壳半夏

補平以丸治寧家豐好内厚味每年到四月九月内必散



好日服滋養者

陰虛痰喘急者補陰降火四物加枳壳半夏

肅平江沈伯寧家豐好肉厚味每年到四月九月內必費  
 氣喘擡肩吐痰脉沉澁而細數諸醫用平肺之藥數年  
 不愈如此者六七年用人參生地黃膏和當歸牛膝肉  
 從容枸杞子五味子知母黃柏天麥二門冬玄參末為  
 丸梧子大每百丸空心吞服以救腎虛又用阿魏黃連  
 山查沉香牛黃辰砂膽星陳皮仁曲糊丸梧子大臨臥  
 姜湯吞下三四十九以治厚味服訖復用瓊玉膏一劑  
 繼服之而愈 瓊玉膏方見勞瘵

丹治哮喘亦治積雞子略敲損壳不損膜浸尿缸內三四日  
 臨夜煮食 海藏本草云肺不足者補之巨血

羅盛則為喘。己未歲初秋三日奉召致六盤山八月中

腹滿脉沉實者重實



霖雨時取上命治不隣告可元帥夫人年踰五十身體  
肥盛曰過飲酒及瀆乳腹脹喘滿聲聞舍外不得安卧  
大小便瀆滯氣口脉大兩倍于人迎関脉沉緩而有力  
予思霖雨之濕飲食之熱火盛上攻於肺神氣躁乱故  
為喘滿邪氣盛則實者宜下之故制平氣散以下之

白牽牛

二兩一半生一半熟只取頭末一兩青皮去白三升

雞心檳榔

三升陳皮去白半兩

大黃七升

內經曰肺若氣上逆急食苦以泄之故以白牽牛苦寒  
瀉氣分濕熱上攻為喘故以為君陳橘皮苦溫體輕浮  
理其肺氣青橘皮散肺中滯氣為臣檳榔辛溫性沉重  
下痰降氣大黃苦寒瀉滯滿實故以為使



下痰降氣 大黃苦寒 葛條滿實 故少為使

右為細末每服三分 薑湯下 一大盞 調下 每時  
一服減半 再服 喘愈止 有胸膈不利 煩熱 口乾 時時  
咳 再與 加減 瀉白散

桑白皮 一兩 地骨皮 知母 去皮 陳皮 去白 青皮 去白

桔梗 去芦 各五分 細黃芩 剉淨 炙甘草 各三分

右件 剉如麻豆大 每服 秤五分 以二大盞 煎至一盞

去粗 溫服 食後 數服 良 食華陀云 盛則為喘 減則為

枯 活人云 費喘者 氣有餘也 凡看文字 須要會得本

意 盛則為喘者 非肺氣盛也 喘為氣有餘者 亦非肺

氣有餘也 氣盛當認作氣衰 有餘當認作不足 肺氣

果盛 又為有餘 當清肅下行 而不喘 以其火入於肺



裏與不足而為喘焉故言盛者非肺氣盛也言肺中  
之火盛也言有餘者非言肺氣盛有餘也言肺中之  
火有盛也故瀉肺以苦寒之劑非瀉肺也瀉肺中之  
火實也補肺也用者不可不知

羅槻角利鬲丸治風勝痰實胸滿及喘滿咳嗽

皂角 一兩酥炙去皮弦子 半夏半兩 槻角半兩炒

牽牛 一兩半

已上同為細末生姜汁麵糊為丸如桐子大每服三  
十九食後生姜湯送下

定喘餅子累經神驗

芫花

醋浸一宿炒黃

桑白皮炒

吳茱萸炒

馬兜鈴

東坡 去白各一兩 寒食面三兩 白牽牛 一半生一半炒 研頭末



羌花 煎浸一宿炒黃 桑白皮炒 吳茱萸炒 馬兜鈴

陳皮 去白各一兩 寒食面三兩 白牽牛 一半生一半炒取頭末

右件五味先杵為細末入牽牛頭末及麵再勻羅過  
滴水和丸如櫻桃大担餅子取執灰半椀在鑪內同  
炒餅子執每服一餅嚼爛煎馬兜鈴湯下夜服如患  
人三頭不快加上一餅或兩餅至明微下神效婦人  
有胎不可服

吐下後不愈

方

洞虛子神祕沉香丸下痰喘 方見痰飲門

仲隔間支飲其人喘滿心下痞堅面色黧黑其脉沉緊得  
之數十日豎吐下之不愈未防已湯主之虛者即愈實  
者三日復出復與不愈者宜未防已湯去石膏加茯苓  
芒硝湯主之



喘專主於痰  
後時有痰  
吐出者化之

木防已湯

木防已 三兩

石膏 十二枚雞子大  
桂枝 二兩

人參 四兩

右四味以水六升煮取二升分温再服

木防已加茯苓芒硝湯方書

木防已

桂枝 各二兩

人參

芒硝

茯苓

右五味以升六升煮取二升去滓内芒硝再微煎分

温再服微利则愈

丹喘急有風痰者婦人大全千緡湯

千緡湯治痰喘

半夏 七个炮制四片破之

皂角 去皮炙一寸

甘草 炙一寸

生姜 如指大



右同以水一椀煮去半頓服方不用甘草但用半

夏末一尺良角去皮弦半又生姜七片同於綿袋中

用水三升煮至一盞半以手揉攪取清汁分作三服

併服二服効

雲岐曰七湯治痰涎咽喉之中上气喘逆其効方見咽喉

即仲景治婦人咽中如有炙腐半夏厚朴湯也但此劑

小每服四升姜七棗一枚水煎服也

保丰夏丸治目傷風而痰作喘逆兀兀欲吐惡心欲倒已吐加

半夏一尺 栝柳三升 折雄黃五分

右為末生薑汁浸餅為丸如桐子大每服三十九姜

湯送下小兒丸如米大



若時痰閉  
不出者開之

經驗定喘化涎猪蹄甲四十九个淨洗控干每个指甲

内半夏白礬各一字入罐子内封閉勿令烟出火煨

通赤去火毒細研入麝香一分七人有上喘咳嗽用

糯未飲下小兒半匙至炒

保雙玉散治喘而有痰方見後熱痰条

簡要治喘急枯梗一及半搗羅為末童子小便半升並取

曰合去滓温服

九治喘正發時無痰時將合時却吐痰者乃痰於正

發之時閉塞不出而喘其當於其時開其痰路則易

也宜此方桂梗之類及枳壳瓜蒌實杏仁蘇葉前

胡等引出其痰俟痰出喘退却調其虛實虛者補以

參芪歸朮實者鴛以泥香家痰丸之類也



顯執証者  
熱痰

遇冷者著寒  
痰

胡等引出其痰候痰出喘退却調其虛實虛者補以  
參芪歸朮實者瀉以沉香痰丸之類也

河間人參半夏丸化痰定喘方見咳嗽口干平日用此方  
治久喘未效時服此丸只效時用沉香痰丸微下  
之累效也

世大喘用白虎湯加瓜蒌實枳殼黃芩神效  
保雙玉散治痰熱而喘痰涌如泉

寒水石 石膏

右細末人參湯下三匙食後服

仲支飲不得息葶藶大棗瀉肺湯主之  
方見肺癰此方効  
其捷但虛人忌服

丹紫金丹治哮喘遇冷者用之

精猪肉 三十及 好砒 重明者一及研極細



右將肉切如骰子大用砒末入肉內拌勻分肉為六分  
每分用紙筋黃泥包之用火烘令泥干有用白炭火於  
無人處煨青烟出盡為度放地上一宿研極細末用湯  
浸蒸餅丸如菡豆大用茶清吞下大人二十丸小兒一  
十丸量虛實用之

哮喘遇冬則發者有二証

其一屬中外皆寒治法乃東垣參蘇溫肺湯調中益  
氣加茱萸湯及此方紫金丹劫寒痰者是也

其二屬寒包熱治法乃仲景丹厚用越婢加半夏湯  
等者表諸方之類及預於八九月間未寒之時先用  
大承氣湯下其熱至冬寒時無熱可包自不發者是也



厚味者倉  
積痰

丹青金丹治哮喘過厚味者用之

萊菔子淘淨去沙蒸令熟晒干為末乙丑

猪牙皂角 火烧過以梳覆地上作炭末三斤

右為末拌勻用姜汁浸蒸餅丸如蘿蔔子大每三十粒津咽下一方劫喘用姜汁煉蜜丸桐子大每七八

十丸嚙下止之

瑞竹化痰丸快脾順氣化痰消食治久喘或作或止者甚効

半夏洗

南星去皮膜

白礬

皂角切碎

生姜

右件各一斤重用水煮南星無白点為度揀去皂角不用特生姜切作片同半夏南星晒干無日色火焙

再加

大承氣湯下其批子冬寒時無批可包自不發者是也



飲水多而者  
慘之

蕪心痛者燻之  
久喘不止意之

青皮去穢

陳皮去白

紫蘇子炒

蘿蔔子炒另研

杏仁

去皮尖另研

乾葛

神曲炒

麥蘖炒

唐菟子

香附子去毛

右件已上半斤淨與前藥合和一處碾為細末生姜  
自然汁浸証餅打糊為丸如梧子大每服五七十九丸

臨卧食後茶湯送下

仲病人飲水多必暴喘滿

紫白朮散治夏月飲冷酒生痰膈滿方見欬脾肺條

丹喘而心痛油炒半夏為末粥丸姜湯下三十九丸

哮喘必用大吐吐藥中用醋多不用涼藥

子和稀涎散方見治法門上實條



寒熱

世傳治喘古文錢七个鹽梅七个水一盞日浸二宿每服一呷空心良久吐出惡痰而効

垣病機云諸癆喘嘔皆屬於上辨云傷寒家論喘嘔以為大熱者是明有餘之邪中於寒變為熱心火大旺攻肺故屬於上又云膏粱之人奉養太過及過愛小兒不能積熱於上而為喘欬宜以甘寒之劑治之脈經又云肺盛有餘則咳嗽上氣喘喝煩心胸滿短氣皆衝脈之火逆行於胸中而作也係在下焦非屬上也蓋雜病不足之邪多於有餘病機之邪亦自標本病傳多說飲食勞役喜怒不節水穀之寒熱感則害人六府皆由中氣不足其腹脹腹滿喘咳嘔食不下皆以大甘辛熱之劑治



之則立已今立熱喘寒喘二方于后

人參平肺散治心火刑肺傳為肺痿咳嗽喘嘔痰涎壅  
盛胸膈痞滿咽嗝不利

桑白皮 子 知母 七 炙甘草 半 茯苓 子

地骨皮 子 天門冬 子 青皮 子 五味子 子 个

陳皮 子 人參 子 子

右以咀只作一服亦二盞或至一盞去渣食後溫服

如熱甚加黃芩四分紫蘇葉五分半夏五分

參蘇溫肺湯治形寒飲冷則傷肺喘渴煩心胸痞短氣  
不能宣暢

人參 子 肉桂 子 甘草 子 木香 子 五味 子

陳皮 子 半夏 子 知母 子 桑白皮 子 茯苓 子 天門冬 子 青皮 子 五味子 子 个



氣從小腹衝  
上者衝胸之  
丹虛治務補  
陰降火  
東垣治冬  
熱夏寒

人參二兩 肉桂二兩 甘草二兩 木香二兩 五苓二兩  
陳皮二兩 半夏二兩 制 桑白皮二兩 白茯苓一兩

白朮二兩 紫蘇花葉二兩

右收咀每服五錢水一盞半生薑三片煎至七分去

查食後溫服如冬寒每服加不去節麻黃半錢先煮

去沫下諸藥也

丹喘有陰虛自小腹下火起而上者

治陰虛氣喘有痰火衝上者宜此方

青礬 竹瀝 童便 四物 陳皮

右益陽服之

東垣調中益氣湯加減法方見治虛實法

如秋冬之月胃脈四道為衝脈所逆并脇下少陽脈



二通而反上行病冬日厥逆其証氣上衝咽不得息  
而喘息有音不得卧加吳茱萸半夏或一各半湯洗  
去者觀厥氣多少而用之如夏月有以証為大熱也  
蓋此証隨四時為寒熱溫涼也宜以酒黃連酒黃柏  
酒知母各等分為細末熟湯為丸如枳朮子大每服  
二百丸白湯送下空心服仍多飲熱湯服畢少時便  
以美飲食壓之使不得胃中停滯直至下元以應衝  
脈之邪也大抵治飲食勞倦所得之病乃虛勞七損  
証也當用溫平甘多辛少之藥治之是其本法也如  
時上見寒熱病四時也又或時症不如法或食過多  
或辛熱之食作病或寒冷之食作病或居大寒大熱

之處益其病當臨時制宜暫用大寒大熱治法而形



或辛熱之食作病或寒冷之食作病或居大寒大熱之處益其病當臨時制宜暫用大寒大熱治法而而効此從權也不可以得効之故而久用之必致天橫矣黃帝針經曰從下上者引而去之上氣不足推而揚之蓋上氣者心肺上焦之氣陽病在陰從陰引陽宜以入腎肝下焦之藥引甘多辛少之藥使升者脾胃之氣又從而去邪氣于腠理皮毛也又曰視前痛者當先取之是先繆刺鳩其經絡之壅塞者為血凝而不流故先取之而後治它病也

加減 鳩白散治陰氣在下陽氣在上咳嘔喘促

桑白皮一兩 甘草 陳皮各三錢 地骨皮七錢

五味子五錢 青皮三錢 茯苓三錢 人參三錢



行動則喘者  
亦冲脉之火

汚血

右吹咀每服四勺水一盞半入粳米數十粒同煎至  
一盞去渣溫服食後

平居則氣平和行動則氣促而喘者亦衝脉之火予  
族元大旬有餘素有喘証或唾吐血痰平居時則不  
喘稍行動則氣促喘急以黃柏知母滋腎丸空心服  
七八十丸其証大減此黃柏知母能世衝脉之火者  
如此効也

丹治辛上氣喘鳴息便欲死者研韭汁飲一升差蓋韭汁  
去胸中惡血帶氣也

食鹽主上氣咳嗽胸膈妨滿氣喘桃仁二升去皮夾以水  
一升研布汁和粳米二合煮粥食之

者氣實鬱皆屬於肺全云見於王註云謂憤憤鬱在



肺胃腎

諸喘皆屬肺

諸氣憤鬱皆屬於肺

全文見診〇王註云謂憤憤鬱奔也

簡要治肺氣喘嗽馬兜鈴二升只用裏面子去却殼煨半

又入碗內和勻慢火炒干甘草一升炙三味為末每

服一升水一盞豈方分溫呷以桑末含嚙津亦得衍

義云治肺氣多

書

恒加減三奇湯治咳喘上氣痰涎喘促胸膈不利

桔梗 半夏 甘草 陳皮 青皮

杏仁 人參 五味子 各等分

右以咀每服四升水二盞生姜三片豈至一盞去渣

通口服食後

羅崇參散治形寒飲冷傷肺喘促痰涎不得安卧



米殼 二升 蜜炒黃色  
麻黃  
桔梗  
紫參  
炙甘草

五味子 各一升

右為細末 每服 四錢 水煎 臨卧

雲保清 金陽 治 丈夫 婦人 遠年 日近 肺氣 咳嗽 上氣 喘急

喉中 涎聲 胸滿 氣逆 坐卧 不安 飲食 不下

嬰粟殼 人參 粉草 各半升 陳皮 茯苓

杏仁 制 明阿膠 炒 五味子 桑白皮 薏苡仁

紫蘇 各一升 加百合 貝母 去心 半夏 曲 欬冬 花 各一

右 吹咀 每服 五錢 姜 三片 棗 二枚 烏梅 半枚 水煎 臨

卧 温服

肺虛 則 少氣 而 喘 經云 秋 脈 者 肺 也 秋 肺 不 及 則

肺虛則少氣  
而喘宜補氣

喘乎 呼吸 少氣 而 嗽 上 氣 見 血 下 聞 病 音 其 治 法 則



而喘宜補氣

肺虛則少氣而喘經云秋脈者肺也秋肺不及則

肺痺肺積

則久喘

肺痺則宣

通其氣

肺積宜消

磨其積

喘胃熱煩而

喘呼吸少氣而欬上氣見血下障病音其治法則  
門冬五味人參之屬是也

肺痺肺積則久喘不已

經云淫氣喘息痺聚在肺又云肺痺者煩滿喘而  
嘔是肺痺而喘治法或表之或吐之使氣宣通而

愈也

雜經云肺之積名息賁在右脇下如杯久不已令

人喘欬者肺壅治法則東垣息賁丸磨其積是也

胃喘則身熱而煩經云胃為氣逆又云犯賊風虛

邪者陽受之陽受之則入六府入六府則身熱不

時卧上為喘呼又云陽明厥則喘而呃、則惡人



腎嘔咳喘

運氣

金助肺則氣盛而溫溫  
火攻肺則少  
氣而喘宜寒  
治

或喘而死者或喘而生者何也歟逆連歲則死連  
經則生是也宛王註謂熱內鬱而煩凡此胃喘治  
法蓋加減白虎湯之類也

腎喘則嘔欬經云少陰所謂嘔欬上氣喘者陰氣  
在下陽氣在上諸陽氣浮無所脈從故嘔欬上氣  
喘也東垣治以加減馮白散是也

運氣喘有三

一曰金助肺盛而喘經云歲金太過病甚則喘欬  
逆氣有背痛又云金太過日堅成堅成之紀其病  
喘喝胸憑仰息治以溫劑是也

二曰火攻肺虛而喘經云歲火太過炎暑流行肺

金受邪民病少氣咳喘上臨少陰少陽欬喘息鳴



二曰火攻肺虛而喘經云歲火太過矣暑氣行肺

金受邪民病少氣咳喘上臨少陰少陽咳喘息鳴

又云少陰司天熱淫所勝病寒熱喘咳甚則肺脹

腹大滿膨膨而喘欬又云少陰在泉熱淫所勝病

氣上衝胸喘不能久立治以鹹寒是也

三曰冷火為氣逆經云木太過曰叢生叢生之紀

上微則其氣逆是也

靈黃帝曰衛氣之畜手腹中搖積不行苑蘊不得常所使人

肢脇胃中滿喘呼逆息者何以去之伯高曰其氣積

于胸中者上取之積于腹中者下取之上下皆滿者

停取之黃帝曰取之奈何伯高對曰積于上寫人迎

天突喉中積于下者瀉三里與氣街上下皆滿者上

風火氣逆

針灸上

陽氣畜積

胸滿者迎

天突

腹滿者三里

氣街

胸腹皆滿

者上下皆瀉之



下取之與季脇之下一寸重者難取之診視其脈  
大而弦急及絕不至者及腹皮急其者不可刺也衛  
氣失常篇曰難取之者正入一針左右針入二針  
如雞之足三爪也○東垣云夫不可刺也宜灸也一  
則沉寒痼冷二則無脈知陽絕也三則腹皮急而陽  
陷也捨此三者餘皆不得矣若病在兩寸者及腹皮  
急甚者當從陰引陽取大於腹募五藏病取五藏募  
六府取六府病募若病不及尺脈者當從陽引陰取  
穴於背腧五藏病取五藏腧六府病取六府腧元氣  
病取六府腧募筋骨有形病者取五藏腧募其病不  
在天之陽不在地之陰在腹中者兩儀之間人事故

形季脇下一寸元氣病取之右筋骨病取之左故是



在天之陽不在地之陰在腹中者兩儀之間人事故  
取季脇下一寸元氣病取之右筋骨病取之左故是  
中者旁取之此其理也矣者齊取之

黃帝曰刺節言振埃夫子乃言刺外經去陽病余不知  
其所謂也急卒聞之岐伯曰振振者陽氣大逆上滿  
於胸中憤瞋有息火氣逆上喘喝坐伏病惡埃烜餉  
不得息請言振埃尚疾於振埃黃帝曰善取之何如  
岐伯曰取之天容黃帝曰其咳上氣窮証胸痛取之  
奈何岐伯曰取之廬泉黃帝曰取之有數乎岐伯曰  
取天容者無過一里取廬泉者血變而止帝曰善哉  
刺節真邪篇。餉於結反

陽迎頭痛胸滿不得息取人迎 寒熱篇。陽迎陽逆也



氣逆上刺膺中陷者與下胸動脈雜病篇

○刺灸喘滿有六法

其一取陽氣上四節經文所言者是也

其二取肺經云肺手太陰之脈是動則病肺脹滿膨

膨而喘咳缺盆中痛甚則交兩手而脅所生病者

欬上氣喘曷煩心胸滿視盛虛熱寒陷下取之也

又云邪在肺則皮膚痛寒熱上氣喘汗出欬動有

背取之膺中外膺背三節五椎之旁以手疾按之

快乃刺之取之缺盆之中以越之又云肺病者喘

咳逆氣有背痛而其經太陰足太陽之外厥陰內

血者王註謂外內之間是足少陰經也又云肺藏

肺喘

經病則缺盆

中痛燈心視

虛寒取之

邪客則膺

痛寒熱不

肺募肺俞

天突

盛則有背

痛不本經

經列缺

氣不和候仲

喘渴不魚

際太溪

氣氣有餘則喘咳上氣寫其經遂無傷其經也



血者王註謂外內之間是足少陰經也又云肺藏

氣氣有餘則喘咳上氣寫其經遂無傷其經無出

其血無出其氣揚註謂經遂為列缺穴也又云氣

乱于肺則俛仰喘渴接手以呼取之手太陰榮也

少陰腧也

其三取大腸經云腹中常鳴氣上衝胸喘不能久立

邪在大腸刺育之際巨虛上廬三里又云刑客手

陽明之絡令人氣滿胸中喘息而支脇胸中熱刺

手大指次指爪甲上去端如韭葉各一痛左取右

右取左如食頃已足也

其四取腎經云腎病者喘咳身重寢汗出憎風不其

經少陰太陽血者是也

大腸喘氣上  
冲胸不氣海  
上廬三里商  
陽

腎喘盜汗憎  
風不足少陰太  
陽



脾黨隱白

痺喘

針灸下

其五取脾經云氣滿胸中喘息取足太陰大指之端

去爪甲如韭葉寒則番之熱則疾之氣下乃止

其六取痺喘內經詳文具痺

千金灸嘔兩乳里白際二穴脊後三穴膏與揆經灸喘灸

後一月喘甚大吐痰大桶許而愈見效針灸奈下

玉龍治哮喘

天穴針入向上五分寫五吸曹中三分補三呼

哮喘

璇璣三分寫三吸氣海

哮喘

膺府 一寸半寫六吸  
乳根 一寸半寫十吸

廣英五鬲氣喘息不止



胃穴

摘英五鬲氣喘息不止

中腕八分

期門

凡刺膈部氣虛人內息六七八寸入丹田開氣刺之

集成哮喘灸刺上穴不愈可選用之

膏盲闕元中腕三里百勞腎腧各灸之支溝太陵

東陽哮喘諸穴選用之書

天容諤諤氣舍扶突太白刺

魄戶中府大包城中雲門石門期門各灸之

怪穴氣喘

乳中

在乳下兩中針入一分皮向後一寸半寫之灸

桑居哮喘

興隆 三寸半



腎穴

紫舌喘滿痰實口中如膠

太谿

甲喘少氣不足以息腹滿大便難時上至胃中鳴脹滿舌

乾口中吸吸善驚嘔中痛不可納食善怒恐不樂大鍾主之

欬脇下積聚而喘逆卧不安常時寒熱期門主之

氣注氣位喘

天井

甲喘逆熱衄衄肩甲內痠痛不可僂仰眇季脇引少腹

而痛脹意嗜主之

怪穴婦人血弱氣喘

怪穴

膀胱穴

肝膽穴

氣中

或喘者肺主氣形寒飲冷則傷肺故其氣逆而上行衝衝



診

脈實大緩則

生急則死

脈滑支溫生

脈澁支冷死

忌

喘必淡味

脈厚瀼為下

虛實

脈厚按之虛澁

者忌下

成喘者肺主氣形寒飲冷則傷肺故其氣逆而上行衝衝

而急氣喘、而息數張口擗肩搖身依壯是為喘也

喘鳴有息者脈實大也緩則生急則死 全文見少兒

喘。玉註云：緩謂縱緩急謂弦急非來往之緩急也

脈上氣喘息低昂其脈滑手足溫者生脈瀼四支寒者死

丹哮喘必用薄滋味

凡下痰定喘諸方施之形實有痰者神效若陰虛而

脈厚大按之瀼者不可下下之必反劇而死也

喘不得臥

凡喘而臥不得其脈厚按之虛而瀼者為陰虛去死

不素慎勿下之下之必死宜四物加童便竹瀝青代



感冒風寒  
氣逆者未散

門冬五味枳殼蘇葉服之

丹胡安人六十八歲惡寒者熱自四月來得嗽痰眠不得  
食少心鬲痛口干其嗽五更煩甚

白朮炙 炒枳殼 麻黃各炙 芍藥炙 片苓炙

桂梗 蘇梗炙 木通炙 甘草炙 五味炙

入竹歷

丈夫目病喘不可卧肺脈沉而滿此外有風涼濕氣過

內熱不得舒

黃芩 陳皮 木通 芍藥 麻黃 蘇葉

桂枝各炙 黃連炙 甘草炙 干姜生炙

開二教本虛感寒者軟氣喘難卧

卷木炙 麻黃炙 防風炙 桂枝炙



開二教本虛感寒波散氣喘雜

脾濕  
噁濁多痰  
者化痰

蒼朮半斤 麻黃半斤 防風半斤 桂枝三斤 半夏一斤

白朮半斤 片苓半斤 枳炒 木通三斤 炙甘

姜二片同煎每研杏仁五斤 此方半夏為君必是吐痰多之人也

右解表三方前一為熱多者設後二方寒多者設

上氣時時噁濁不得眠皂莢丸主之

皂莢八斤 剉去皮用酥炙

右一味末之蜜丸梧子大以棗膏和湯服三九日三

夜一服

丹婦人六十自來無汗多痰得喘病眠不得曾與青州

白丸子

半夏半斤 枳壳 炒羅 桔梗 陳皮 木通



脈沉而大者  
行水

黃芩 二斤 麻黃 一斤半 紫蘇 一斤 防風 一斤 甘草 炙 五斤

右分五帖 姜三片 水二盞 煎至一盞 去渣 入竹歷 煎

蟹殼 煎飲

素夫不得卧 卧则喘者 是水客之客也 夫水者 循津液而

流也 腎者 水藏 主津液 主卧 其喘也 逆調論

神祕湯 治病人不得眠 则喘者 水气逆行 上乘於

肺 肺得水而浮 使气不通 流其脉 沉大宜此治之

紫蘇葉 五斤 陳皮 五斤 生姜 五斤 桑白皮 五斤

人參 五斤 白茯苓 五斤 木香 二斤

右咀咀 以水三升 煎至一升 去渣 大温分三服

仲咳逆 倚息不得卧 小青龍湯主之 方見傷寒 〇又云 支飲

市喘不得卧 加短氣其脈平也



仲咳逆倚息不得卧小青龙湯主之方見傷寒口又云支飲亦喘不得卧加短氣其脈平也

青龍湯下已多唾口燥寸脈沉尺脈微手足厥逆氣從小腹上衝胸咽手足痺其面翕熱如醉狀曰復下利陰股小便難時復胃者與白茯苓桂枝五味子甘草湯治其氣衝

茯苓四兩 桂枝四兩去皮 甘草炙三兩 五味子半升

右四味以水八升煮而三升去滓分溫三服

衝氣即低而反更咳胸滿者用桂苓五味甘草湯去桂加干姜細辛各三兩以其咳滿

欬滿即止而更復渴衝氣復發者以細辛干姜為執藥也服之當遂渴而渴反止者為支飲也支飲者法當胃



多年不已者墜  
痰劫痰

冒者必嘔嘔者復納半夏半斤以去其水於桂苓甘  
草五味湯去桂加干姜細辛半夏也

水去嘔止其人形腫者加杏仁半升主之其証應內  
麻黃以其人遂痺故不內之若逆而內之必厥所以  
然者以其人血虛麻黃苦其陽故也

若面熱如醉此為胃熱上衝重其面加大黃三兩以利之  
無擇真應救治遠年喘急不能眠百藥無効者

白石英四兩通明者以生絹袋盛用椎猪肚一个  
以桑入線縫定者熟取藥出再換猪肚一个如  
前法者三者了取藥出晒干研

右為末以官局款冬花散子入藥末子更藥白



右為末以官局款冬花散方用款冬花散  
皮二寸生姜三片棗子一个小水一盞半煎至七分通

口服猪肚亦可喫只不得用醬醋鹽枳姜等調和款

冬花散方用款冬花桑葉知母各一两貝母杏仁半夏阿膠甘草冬

二冬麻黃去節者羅為齋末是也

本事治多年肺氣喘急哮喘冬不得卧紫金丹

信砒水飛半外豆豉好者不用水豉時以帛濕乾研成膏

右用膏子和砒白杵極勻丸如麻子大每服十五丸

小兒量大小與之並用搗茶清極冷吞下臨卧以知

為度有一親戚婦人患十年偏求醫者皆不効忽有

一道人貸此藥慢贖一服是夜減半數服頓愈遂多

金丐得此方予屢用以救人時為神異



息有音者  
陽明送

素不得卧而息有音者是陽明之逆也。足三陽者下行，今逆而上行，故息有音也。陽明者胃脈也，胃者六府之海，其氣亦不行，陽道亦不得從其道，故不得卧也。下經曰：胃不和則卧不安。此之謂也。逆調論：千金白前湯治咳中水雞聲不得

感 寒喘不得卧治法見產後喘

甲咳喘不得坐不得卧呼吸氣索咽不得胸中熱重門主之咳逆煩滿不得卧胸中滿喘不得息背痛太淵主之右針灸喘不得卧天突穴甚効予治數人皆中

產後喘

產後喘極危多死也

血氣  
邪代產後喘中氣急喘促者目所下過多紫血暴暴渴衛



血氣

下血過多為  
孤陽絕陰

惡寒不快為  
敗血壅肺

產後喘危多死也

郭氏產後喉中氣急喘促者目所下過多榮血暴竭衛  
氣無主獨聚肺中故令喘也此名孤陽絕陰為難治陳  
魚擇云宜大料芎藭湯一方用獨參湯尤妙

若惡露不快敗血停滯上重於肺亦令喘急但服奪命  
丹血去喘自定奪命丹方見胞衣不下

世傳血竭散治產後敗血衝心胸上喘命在頃刻宜服

真血竭如無紫礦代沒藥

右等分輕手研細頻節再研取盡為度每服二錢用  
童便合小酒半大盞煎佛溫調下才產下服上床  
良久再服其惡血自循下行更不衝上免生百疾

雲岐參蘇飲治產後血入於肺面黑者喘欲死者



有愛怒者為  
性理鬱鬱

表裏

感風寒為

外感

人參一升另為末 蘇木二升

右以水八碗煮取一碗以下去滓調參末隨時加減

服神效不可言

無擇若目憂怒性理鬱鬱而渴者用小調經散少棄白皮

杏仁煎湯調服少調經散方見水腫

旋覆花湯治產後傷風寒咳嗽喘滿痰涎壅盛坐臥不寧

旋覆花 赤芍藥 荆芥穗 半夏曲 五噤子

麻黃 茯苓 杏仁 甘草 前胡 各等分

右吹咀每服酒水一盞半姜五片棗一枚煎之七

分去渣食前溫服

浦以吳揮妻孕時足腫七月初旬產後二日洗浴

神氣喘但坐不得臥者五个月惡寒得暖稍寬子



補心吳輝妻孕時足腫七月初旬產後二日先

即氣喘但坐不得卧者五个月惡寒得暖稍寬丑

閔脈動尺寸皆虛無百藥不効余以牡丹皮桂枝

仁桂枝茯苓干姜枳實厚朴桑白皮紫蘇五味瓜

蒔實荏陽服之一服即寬二三服得卧其病如失

盖作汚血感寒治之也

若傷醜冷飲食而喘者宜現覲丸

傷醜冷為內傷

姜黃 三稜 葶藶 茄 陳皮 良姜

人參 蓬朮 等分

右為細末用蘿蔔浸者爛研細將汁煮麵糊在如梧  
桐子大用蘿蔔子湯下

短氣



虛實

平無寒熱

實

少氣便利  
為虛

短氣者氣短而急，似喘非喘也。詳見於條。

仲平人無寒熱，短氣不足，以息者實也。丹溪治許白雲先

生脾疼，膝疼，短氣，用大吐大下者二十余日，九吐膏痰。

一大水桶便如爛魚腸，如相油糸者數碗，而安詳，見腹痛。

孫用和正元散，治氣不接續，氣短，並治滑泄及小便數，王

承相服之有效。蓬莪茂一升，金鈴子去核一升，右件為

末，入鵬砂一斗，煉過，研細，和合，勻每服三升，鹽湯或溫

酒調下，空心服。

短胸滿，少氣，短氣者，肺主諸氣，五藏之氣皆不足而陽遺

不安也。

氣短，小便利者，四君子湯中去茯苓，加黃芪以補之。如

腹中氣不轉者，更加甘草一半。



氣短小便利者四君子湯中若茯苓加黃芪以補之如

腹中氣不轉者更加甘草一半

肺氣短促或不足者加人參白芍藥中佳用白芍藥則

脾中陽升使肝膽之邪不敢犯也

欬花補肺湯治咳嗽短氣方見咳嗽門虛糸

如衣薄而短氣則添衣於無風處居止氣尚短則沸

湯一碗熏其口鼻即不短也又見調攝

如衣厚於不通風處居止而氣短則宜減衣摩汗孔

令合於漫風居止如久居高屋或天寒陰濕所逼令

氣短者亦如前法重之折

如居周窗小室或大熱而處寒涼氣短則執風日凡

氣短皆宜食滋味湯飲令胃調和



氣塞胸背  
痛為胸痺

脾濕

形腫節痛

心堅築為

飲

倚息者青

龍

胸滿者厚

朴

若眩胃者

苓桂澤瀉

不得息者

葶藶大棗

仲胸痺胸中氣塞短氣茯苓杏仁甘草湯主之橘枳姜湯

亦主之方見胸痺痛門

胸脾喘息咳唾胸背痛短氣瓜蒌薤白白酒湯主之方

見胸痺痛門

大短氣有微飲當從小便去之苓桂朮甘湯主之腎氣

丸亦主之腎氣丸見脚氣中

苓桂朮甘湯方

茯苓四升 桂枝三升 折白朮三升 甘草二升

右四味以水六升煮取三升分溫三服小便則利

仲景論短氣皆屬飲此方苓桂朮甘湯是其一法也金

匱云咳逆倚息短氣不得卧其形如腫謂之支飲又云

支飲亦喘而不得卧加短氣其脈平也又云膈之有雷



針灸

支飲亦喘而不得卧加短气其脉平也又云脾之有番  
飲其人氣短而渴四支歷節痛脉沉者有畜飲又云水  
停心下甚者則悸微者短氣又云水在心心下堅築短  
气又云肺飲不弦但苦喘短气甚治法倚息者小青龍  
湯胸滿者厚朴大黃湯胃眩者此方苓桂朮甘湯及澤  
瀉湯不得息葶藶大棗湯吐下不食者木防已湯之類  
是也

靈短氣息短不屬動作气索補足少陰去血絡也癲狂篇  
東陽短气房勞

天井大椎肺俞肝俞 尺澤矣

甲短气心痺悲怒逆气怒狂易 魚際主之



診

喘急者擗肩

深也散

短氣者有肚

如帶

成短氣者氣短而不能相續者是矣。但喘而非喘，若有氣上衝而實非氣上衝也。喘者張口擗肩，擗身深，肚謂之喘也。氣上衝者，腹裏氣時時上衝也。所謂短氣者，呼吸雖數而不能相續，似喘而不擗肩，但呻吟而無痛者，短氣也。經所言短氣，衆實為難辨之証。愚鑿莫識之為，但有慢者多矣。要識其短氣之真者，氣急而短，促謂之氣短，短者是也。

脈寸口脈沉胸中短氣

仲秋陽脈微而緊，則為寒微，則為虛微，緊相搏則為短氣。

少氣

少氣者氣少不足以言也。

素三陽絕三陰微是謂少氣。寸盛氣論。



虛

歲府

運氣

火熱

風濕

針灸

少氣者氣少不足以言也

素三陽絕三陰微是謂少氣方盛衰論

怯然少氣者是水道不行形氣消索也 示從容論

言而微終日乃復言也 此奪氣也 全文見診生死

右少氣治法蓋生脈散獨參湯之屬是也

一陽衰病少氣善咳善泄 全文見診病傳變

運氣少氣有二



一曰火熱經云火鬱之者民病少氣又云少陰之復少

氣骨瘦又云少陽之復少氣脈瘦以諸寒是也

二曰冷濕經云太陽司天故四之氣冷濕交爭冷化

為雨民病大熱少氣是也

針灸少氣有三法



肺虛補列缺  
大陰三少陰

腎虛補足  
少陰

氣海虛補天  
容人迎

訖

一曰補肺經云肺藏氣氣不足則息利少氣補其經遂  
無出其氣又云肺虛則少氣不能偃息耳聾嗇乾取其  
經太陰足太陽之外厥陰內血者是也

二曰補腎經云少氣身濼濼也言吸吸也骨瘦體重懈  
惰不能動補足少陰是也標通合切

三曰補氣海經云膻中者為氣之海其膻上在于柱骨  
之上上下前在于人迎氣海不足則氣少不足以言審守  
其膻調其虛實所謂柱骨之上者蓋天容穴也人迎者  
結喉兩旁之脈動處也乃取天容人迎二穴補之也  
魚際終青短者少氣也全文見陰陽

素脾脈搏堅而長其色黃當病少氣脈要精微論

一呼脈一動一吸脈一動曰少氣



系脾脈搏堅而長其色黃當病少氣脚要精微論

一呼脉一動一吸脉一動曰少氣 平人氣象論

又堅大脉小甚火氣悅有加立死金文見診 〇謂

尺肉堅而脉反小而少氣悅加也

善悲 姪姬善悲

# 肺

虛則補母

悲屬肺經云在藏為肺在志為悲又云精氣并於

肺則悲是也

丹婦人藏燥喜悲傷欲哭象如神靈所作數欠伸甘麥大

棗湯主之

甘草 三升 小麥 一升 大棗 十枚

右三味以水六升煮取三升溫分三服亦補脾氣

本事鄉里有一婦人數次無故悲泣不止或謂之有祟祈



運氣

寒水攻心悲

治以熱

針灸

邪在心則心痛

喜悲

禳請禱備至終不應予忽憶金匱有一証云婦人歲躁

悲傷欲哭象如神靈數欠伸者甘麥大棗湯予急令以

藥盡劑而愈右方識病製方種一妙絕如此

運氣悲皆屬寒水攻心經云火不及曰伏明明人之

紀其病昏惑悲惡從水化也又云太陽司天寒氣下

臨心氣上從喜悲數欠又云太陽司天寒屆所勝善

悲時眩仆又云太陽之後甚則入心善忘善悲治以

諸熱是也

針灸悲有二法

其一取心經云邪在心則病心痛喜悲時眩仆視有

餘不足而調之其驗也

其二取厥陰經云厥陰相於大數結于玉英絡于臆



厥陰折則氣絕

其二厥陰經云厥陰根於大敦結于王英終于臆

中厥陰為闔闔折即氣絕而喜悲、者所之厥陰

視有餘不足

姪娘善悲

大舍論管先生治一姪娘曰五个月臟躁悲傷遇晝則慘

感泪下數欠象若神靈如有所憑暨與巫皆無益與

仲景大棗湯一投而愈

鼻塞

鼻淵

鼻鼽

鼻瘡肉

酒查鼻

折鼻得冷則黑

鼻塞皆屬肺經云肺氣通於鼻肺和則鼻能知香臭

矣又云五氣入鼻藏於心肺心肺有病而鼻為之不

肺  
肺氣通鼻



虛寒

衛寒失守

則寒邪

客肺而鼻

不利

利也又云西方白色入通於肺開竅於鼻藏精於肺  
又云肺主鼻在藏為肺在竅為鼻是也

垣金匱真言論云西方白色入通於肺開竅於鼻藏精於  
肺夫十二經脈三百六十五絡其氣血皆上走於面而  
走空竅其精陽氣上走於目而為睛其別氣走於耳而  
為聰其宏氣出於鼻而為鼻雜經云肺氣通於鼻肺和  
則能知香臭矣夫陽氣宗氣者皆胃中生發之氣也其  
名雖異其理則一若目飢飽勞役損脾胃生發之氣既  
弱其營運之氣不能上升邪害空竅故鼻不利而不聞  
香鼻也宜養胃氣實營氣陽氣宗氣上乃鼻管則通矣  
又一說雜經云心主五臭肺主諸氣鼻者肺之竅反聞



又一說難經云心主五臭肺主諸氣鼻者肺之竅反聞

香臭者何也蓋以竅言之肺也以用言之心也目衛氣  
失守寒邪客於頭面鼻亦受之不能為用是不聞香臭  
矣故經曰心肺有病鼻為之不利素舌老人曰視聰明  
而清涼香臭辨而溫暖者是也治法宜先散寒邪後補  
衛氣使肺之氣得交通則鼻利而聞香臭矣  
膏澤通氣湯 治鼻不聞香臭

羌活 獨活 防風 升麻 葛根 各二錢

蒼朮 炙麻黃 不去節 各加之一錢 川椒 子 白芷

黃芪 甘草 炙 各二錢

右每服秤一升水二盞生姜三片棗二枚葱白三寸

同煎至一盞去滓稍執服食遠忌一切冷物及風



寒涼處坐臥行立

溫肺湯 六月八日刘元帥大奇二服効

升麻二分 葛根二分 羌活二分 黃芪二分 丁香二分

甘草二分 麻黃二分 不去節 防風二分

右為粗末分一服每服亦二大盞葱白二握同煎至

一盞去滓稍煎服食遠

禦寒湯 治寒氣風邪傷於皮毛令人鼻塞效驗上喘

黃芪二分 人參半二分 甘草二分 佛耳草二分

款冬花二分 黃連二分 羌活二分 蒼朮七分

升麻二分 白芷二分 防風二分 黃柏二分

陳皮五分



陳皮五分

右吹咀如麻豆大都作一服水二大盞益至一大盞

去滓稍煎食遠服之

溫衛陽 治鼻不聞香臭目中流火氣寒血熱淚多臍

下冷陰汗足痿弱

黃芪子 人參半子 甘草炙 陳皮子 青皮子

木香子 蒼朮子 升麻子 白芷子 防風子

知母子 黃連子 黃柏 澤瀉半子 羌活子

柴胡子 當歸身子

右件都作一服水二大盞益至一盞去滓溫服食遠日

日晴明服之

溫衛補血湯治耳鳴鼻不聞香臭不知穀味氣不快四



肢困倦行步不正髮脫落食不下膝冷汗帶下喉中  
介不得卧口舌液乾太息頭不可以回額項筋緊脊痛  
旋暈眼黑頭痛呵欠嚏噴

升麻 柴胡 生地黄 白朮

蒼朮 陳皮 當歸身 生甘草

炙甘草 王瓜根 牡丹皮 吳茱萸

地骨皮 黃柏 桃仁 桔梗

葵花 七叶

右以咀都作一服水二大盞煎至一盞去滓稍執食

前服

外臺治鼻窒喘不通小薊一把水二升煮取一升去滓



雜方

服本草云小薊保精養血

世傳噲化華蔞茄圓以鼻塞不通

華蔞茄半斤

薄荷葉三斤

荆芥穗一斤

右為細末煉蜜丸如櫻桃大每服一丸噲化

本事治鼻不聞香臭多年者亦治

生葱一味

右將葱分作三段早用葱白午用葱管中截晚換葱

管末稍一截塞入鼻中令透裏方得不二三日用之

便聞香臭也

無擇通草散以鼻嗅氣息不通不聞香臭并氣息

木通

細辛

附子各等分



針灸

右為末蜜和綿裹少許內鼻中

世傳菖蒲散以鼻內室塞不通不得喘息

菖蒲

皂角各等分

右為末每用一糸綿裹塞鼻中仰臥少時

玉龍鼻塞不聞香臭

迎香一分以皮向上三分膠多補少急灸上星三分

集成又法

迎香上星合谷五處不灸人中風府百勞

甲左室刺右左室刺左耳脇下痛世上下出胸膈逆氣不得汗補手太陰以出之

臭不利前谷主之



寒熱  
腦熱

鼻淵出濁涕

膽移熱於腦則辛頰鼻淵鼻淵者濁涕下不止也傳  
為衄蟻膜目全文見診病傳。又解精微論云注涕  
者腦也故腦滲為涕

羅鼻中諸病。膽遺熱於腦則辛頰鼻淵濁涕不止如傷  
泉不藏久而不已衄血者防風湯主之

防風治鼻淵腦熱而下濁涕不止久而不已成衄血  
之疾也

防風 去芦一兩半  
黃芩 人參 甘草

川芎 麥門冬 去心各一兩

右為細末每服一匙沸湯点服食後一日三服







運氣  
針灸  
熱  
運氣皆屬

散辛夷散治鼻內壅塞涕出不已或氣息不通或不聞香臭

辛夷仁

細辛 去上葉

藁本 去芦 升麻

川芎

香白芷

木通 去節

防風 去芦

甘草 各等分

右為末二錢食後茶清調服

運氣鼻淵皆屬熱經云少陰之復甚則入肺欬而

鼻淵治以苦寒是也

圖

掃要鼻淵清涕濁涕

上星灸二七吐清補濁瀉

集成又法

折

上星人中風府不食再取後穴

百會風池風門大椎

鼻淵鼻穢



寒熱  
濕熱痰積

寒

上星曲差灸之

合谷不食取後穴

人中迎香

鼻斲出清涕

丹肥人鼻流清涕乃飲食糜積也

蒼朮

片苓

南星

芎

芷

辛夷

甘草

右或末或丸皆可

本事治鼻塞清涕出腦冷所致

通草

辛夷各半斤

細辛

甘遂

桂心

芎藭

附子各二斤

右細末蜜丸綿裹納鼻中密封勿令氣泄丸如麻子

大補加微覺小痛擣姜黃丸即愈



右細末參丸綿裹納鼻中塞封勿令氣泄丸以麻子

大稍加微覺小痛擣姜為丸即愈

無擇辛夷散治鼻塞腦冷涕涕不已

細辛 川椒 干姜 川芎 吳茱萸

附子各三分 皂角青半斤 桂心 一兩 猪脂六兩

右並猪脂成膏先一宿以苦酒浸置八味取入油煎

附子黃色止以綿裹塞鼻孔

運氣鼻孰有二

一曰火攻肺虛鼻孰經云少陰司天熱氣下臨肺氣

上從孰血鼻室又云少陰司天熱屈所勝民病孰血

嚏嘔又云少陽司天大屈所勝甚則孰血又云少陰

之復煩躁孰嚏又云又云少陰司天客勝則孰嚏又

運氣  
火攻肺虛鼻  
孰以寒



金助肺實鼻  
熱治以溫

針灸

熱室頰骨  
痛寫飛陽  
陽明穴

肺脾  
肺壅

云歲金不及炎火乃行民病熱嚏又云金不及曰從

革從革之紀其病嚏欬熱衄治以赭寒是也

二曰金助肺實鼻熱經云陽明所主為熱嚏治以溫

劑是也

針灸鼻熱獨不足太陽經云足太陽之別名曰飛陽去

得七寸別走少陰實則熱室頰骨痛取之所別是也

甲鼻熱不利室氣塞渴辟多涕熱衄有瘧迎香主之

鼻熱不得息不收涕不知香臭及衄不止水溝主之

鼻中瘻肉

無擇羊肺散治肺虛壅鼻生瘻肉不聞香臭

羊肺一具

白朮四兩

從蓉

木通



羊肺二具 白朮四兩 從蓉 木通

干姜 川芎 冬一兩 俱並末

右以水量打稀稠得所灌肺中者熟細研焙干為細

末食後米飲服二錢

胃有食積 世鼻癭由胃中有食積熱痰流注治本當消食積

蝴蝶丸二錢 細辛三錢 白芷半兩

右為末用綿惹藥內鼻中頻換一方蝴蝶丸三錢

魏丹一分細辛一錢如此法塞鼻三日方單用枯

礬末面脂和綿裹少許內鼻中數日息肉與藥消

落

右鼻中用此藥塞鼻更以星辛蒼朮酒芩連仁

曲辛夷細辛白芷甘草滑痰積之藥服之為効也



禱方

世傳 辛夷膏治鼻生息由室塞不通有時疼痛

辛夷葉二升 細辛 木通 木香 白芷

杏仁湯浸去皮尖研各半升

右用羊髓猪脂二升和藥於石器內慢火熬成膏取  
赤黃色放冷入龍腦射香各一升為丸綿裹塞鼻干  
數日內脫落便即愈此方有明

羅輕黃散治鼻中息因

輕粉一升 杏仁湯浸去皮尖及双仁一升

雄黃半升 射香少許

右四味淨乳鉢內先研杏仁如泥膩粉雄黃射香同  
研極細勻磁合子盪定每有患不問年深日近夜卧



研極細勻磁合子盪定每有萬不問年累日近夜臥  
用筋子或以竹筋子点粳米大任鼻中息肉上膏一

日夜卧点一次半月見效

世傳鼻有瘻肉不聞香臭瓜蒂細辛等分為細末以綿包

如豆許塞鼻中頃更即通有人患瘻肉垂出鼻外用

此藥即化黃水点滴至尽三四日愈聖惠方單用陳

瓜蒂以羊脂和上日三次

本事消鼻痔方

瓜蒂炙炒 甘遂炙炒 白礬半斤 枯螺青炙炒

草烏尖半斤 炒

浙

右為末用真麻油挨令硬得些子不可爛旋丸如鼻

孔大用藥入鼻內令達痔肉上其痔化為水肉皆爛



下每日一次用奴不可言

又方取鼻痔

苦丁香 乃瓜蒂十四个

赫小荳

丁香 各十四个

右慢火焙干為末入烟書少許口內先含水次待小

竹管吹藥入鼻中半盞茶末多盡為度候頭疼時取下

瓜蒂例

取鼻痔

巴豆二十一个去壳

陽起石

石蓮心

三十丁

右為末每用半字許搗入鼻內又用綿塊子蘸藥塞

入鼻中其痔肉似爛出了

又方取鼻痔

白丁香 七粒



蝟指 一糸 巴豆 五粒去油 丁香五立 白丁香七粒

右為細末用螺青一字和勻用內消膏藥容間入上

件藥末搜丸如龍眼核大臨睡用一丸安鼻內

右巴豆例

世傳治久患鼻瘡膿極臭者用百草霜研細冷水調服三分

東陽鼻中疔肉熱血

風池風門風府人中禾窠

甲鼻中瘰肉不相鼻頻 中痛鼻中有蝕瘡斷交主之

熱血涕出中有懸瘡宿肉蓋不通不知香臭素窠主之

鼻窒口僻情涕不可止熱血有瘡禾窠主之

酒查鼻

針灸



羅鉛紅散治風熱上攻陽明經絡面鼻紫赤刺癢疹俗呼

肺風以肺而頑淺在膚於肺也

船 上硫黃 白礬灰各半又

右為細末健少少入黃丹染其人而色同每上半小

津液塗之先軟罷并臨卧再上無益并麻湯下瀉青

丸服之除其本也并麻湯方見小兒疹寓青丸方見世虛變

本方治肺風鼻赤查

老山拖為味密黃擘等分為丸彈子大空心茶酒嚼

下半月効忌酒炙煨

竹又方治鼻頭赤

枇杷葉一刃去毛陰乾新香桂

拖子半又



寒

樛方

右為末每服二三分溫酒調下早晨服先去左邊臨

卧服去右邊効如神

衍義治酒查冷鼻上者時搗上核微炒為末每用二分已

研胡椒肉一箇同以溫酒調服以知為度圖經云胡

胡椒性熱也

海酒鹽日華子云山茱萸暖腰膝助水藏除一切風逐一

切氣破癥治酒鹽

酒查鼻

冰片腦子此少

舶上硫黃

明淨者

枇杷葉子

右用猪藏去頭段一尺用第二段一尺割下藏上脂

並成油調和前藥末入生藏內以頭縛定掛當風處

枇杷葉一斗去毛陰乾新香桂

抱子牛叉



七日用時將小針於臍上針孔捏出藥用手付患處  
十日內全愈

魚擇粉黃膏心肺熱鼻熱者瘰俗曰酒鼓

礞黃子為末 蘿蔔切青蓋剉作籠子大礞黃在內以竹針蓋

輕粉 烏頭尖各少許為末

右研勻以面油調外時付早晚洗去以酥調尤佳

酒鼓用乳香礞黃細辛輕粉等分為末水調付

竹拱柳散散治鼻頭赤

奮心檳榔 舶上礞黃各等分 片腦少許

右為細末用麝絹帛包裹時時於鼻上搽磨鼻聞其

臭効又加葶麻子內為末酥油調臨睡少搽於鼻上



鼻効又加草麻子內為手酥由調臨睡少茶於鼻上

終夜得聞

丹治酒鼓相油入黃連末以天鈞藤火灰付之

甲鼻管廔者為厲鼻腦空主之

無擇鼻頭微白者亡血也赤者血熱也酒客多有之

鼻得冷則黑

丹而鼻得冷則黑論。諸陽聚於額則面為陽中之陽鼻

居面中央而陽明起於額中一身之血運到而鼻部皆

為至清至精之血矣酒性善行而喜升大熱而有峻急

之毒多酒之人酒氣重蒸面鼻酒血為極熱熱血得

冷為陰氣所搏汚濁凝結滯而不行宜其先為紫而後

為黑色也須用融化滯血使之得流滋生新血可以運

針灸 診

血熱



臑府  
肩背痛屬  
肺

化病乃可食予嘗以酒製白朮加酒炒片苓陳皮生  
甘草酒紅花生姜苳調下五靈脂末飲之氣弱形肥者  
加酒黃芪無有不應者一好酒數滴為引使

肩背痛

肩痛

書

肩背痛屬肺分野病經云西冷生於秋病在肺俞在  
肩背故秋氣者病在肩背又云秋肺太過為病在外  
則令逆氣背痛愠愠然是也

垣脈經云風寒汗出肩背痛中風小便數而欠者風熱乘  
其肺氣鬱甚也當瀉風熱以通氣防風湯主之

柴胡子 羌活子 升麻子 藁本子 防風子  
青皮子 橘皮子 黃芪子 人參子 甘草子



肩背脾痛  
屬小腸

黃柏 子  
白豆蔻 仁 子

右以咀都作一服水二大盞煎至一盞去滓溫服食  
後氣盛者宜服面白脫色氣短者勿服

肩背痛不可回顧此手太陽氣鬱而不行以風藥散之  
○丹一男子忽患背脾縫有一線痛起上跨脊至胸前側  
脇而止其痛晝夜不歇不可忍診其脈弦而數重取豁  
大左大於右予意背脾小腸經也此必思慮傷心心藏  
未病而府小腸先病故痛從背脾起及慮不能決又以  
婦之膽故痛至胸脇而止乃小腸火乘膽木與乘乘母  
是為實邪詢之果因謀事不遂而病故用人參四分木  
通二分荳湯使吞龍膽丸數服而愈



背痛無意者

屬二陽陰

運氣

火攻肺病

二陽一陰者病主驚駭背痛善噫全文見診病傳變

運氣者背痛皆屬火攻肺病經云歲火太過民病肩背

熱又云少陰司天熱淫所勝病肩背臂臑缺盆中痛又

云金不及其病內含膺脇肩背外在皮毛治以寒劑是也

針灸者皆有二法

其一取肺經云肺病者喘咳逆氣肩背痛汗出取其經

太陰之太陽之外厥陰內血者又云肺手太陰之脈也

氣盛有餘則有背痛風寒汗出氣虛則有背痛寒少氣

不足以息視盛虛熱寒隔下取之也

其二取腎經云邪在腎則病肩背頸項痛時眩取之傍

泉崑崙視有血者盡取之是也



五龍肩背痛連胛

胛縫 在肩端骨下直液縫尖取臂取二寸半寫一吸

五樞 二寸半寫六吸

世肩背胛痛

崑崙懸鍾肩井

東陽有背頸項腋前痛與胸相引者

湧泉 一分見血以

前腋利向上一寸

又法

氣舍五分 天竅灸 曲池寸半 天井五分

甲肩背痺痛解不舉血漆肩中不能動搖巨骨主之  
肩背不可自帶衣臂腕外側痛不舉陽谷主之



陽明穴

診

針灸上

肩前痛  
取手陽明

肩背欲折臑如拔手不能自上下脊老主之

項背痛引頸魄戶主之

肩痛胸滿樓厥脊背急強神堂主之

肩背臂痛臂不舉寒熱樓索肩井主之

通玄肩背痛

手三里

素寸口脉中手足上擊者曰肩背痛手人氣象論

肩痛

針灸肩痛有三法

其一取手陽明經云大腸手陽明之脉所生病者肩

前臑痛視盛虛熱寒痛下取之也

手太陽之脉是動則病有



肩後塵痛  
取手太陽

筋痛轉筋者  
燔針剗刺痛  
至

針灸下

其二取手太陽經云小腸手太陽之脈是動則病有

佞技臑佞折視盛虛熱寒陷下取之也

其三取筋經云手太陽之筋病僂肩胛引頸而痛塵

耳鳴痛手陽明足太陽之筋皆病肩不舉皆以在燔

針剗刺以知為數以痛為驗也

東陽肩不可動臂不可舉

肩髃二寸半 巨骨五分 清冷淵一寸 關衝五分

玉龍肩端腫

肩髃二寸半寫九吸 腕骨七分先寫後補

又胛痛

肩井二寸半不宜久停針更講



手陽明

甲肩腫不能顧氣令主之

肩中熱指臂痛肩駝主之

肩肘中痛難屈伸手不能舉腕重急由也主之

肩肘節疔重臂痛不可屈伸肘節主之

肩痛不能舉汗不出頰痛賜也主之

肩重肘臂痛不可舉天宗主之

肩胛間解曲恒主之

肩胛中痛而寒至肘肩外腧主之

肩膊閑急俛厥惡寒魄戶主之

肩痛不可舉天容束風主之

肩重不能舉臂痛肩窌主之

手太陽

手少陽



肺穴

皮者絡脉

之部

浮脈見陽明部

者陽明絡

浮脈見少陽部者

少陽絡

浮脈見太陽部者

太陽絡

浮脈見少陰部者

少陰絡

浮脈見心主部者

心主絡

浮脈見太陰部

肩不可舉不能帶衣清冷則主之

肩痛不可舉引缺盆雲門主之

皮膚

皮膚痛

皮膚索澤

素黃帝問曰余聞皮有分部脉有經紀筋有絡結骨有度量其所生病各異別其分部左右上下陰陽所在病之始終願聞其道岐伯對曰欲知皮部以經脈為紀者諸經皆然陽明之陽名曰害蜚上下同法視其部中有浮絡者皆陽明之絡也其色多清則痛多暈則痺黃者則熱多白則寒五色皆見則寒熱也絡盛則入客於經陽在外陰主內少陽之陽名曰摠持上下同法視其部中有浮絡者皆少陽之絡也絡盛則入客於經故在陽者主內在陰者主中以參於內諸經皆然大

肩重不可舉引缺盆雲門主之



陽之陽名曰閔樞上下同法視其部中有序絡者皆太陽之絡也絡盛則入客於經少陰之陰名曰樞儒上下同法視其部中有序絡者皆少陰之絡也絡盛則入客於經其入經也從陽部注於經其出者從陰內注於骨心主之陰名曰客肩上下同法視其部中有序絡者皆心主之絡也絡盛則入客於經太陰之陰名曰閔蟄上下同法視其部中有序絡者皆太陰之絡也絡盛則入客於經凡十二經絡脈者皮之部也是故百病之始生也必先於皮毛邪中之則腠理開開則客入於絡脈留而不去傳入於經留而不去傳入於府廩於腸胃邪之始入於皮也所然起毫毛開腠理其入於絡也別絡脈盛色變其入客於經也別感虛方陷下其留



也則絡脈感色變其入者於經也則感虛方病下其雷

於筋骨之間寒多則筋痠骨痛熱多則筋弛地皆消肉樂

隔被毛直又啟帝曰文子言皮十二部其生病皆何如

岐伯曰皮者脈之部也邪客於皮則腠理開則邪入客

於絡脈滿則注於經脈經脈滿則舍於有藏也故皮者

有分部不與而生大病也帝曰善皮部論

皮膚屬肺經云肺之合皮也其榮毛也又云肺主皮

毛在藏為肺在體為皮毛是也

毛折爪枯為手太陰絕經云手太陰者行氣<sub>溫</sub>于皮

毛者也氣不榮則皮毛焦則津液去皮節津液去皮

節者則爪枯毛折者毛先死

皮膚痛

肺

肺主皮

診

皮焦爪枯為

手太陰絕



心實

運氣

火邪傷肺治  
以寒

針灸

皮膚痛屬心實經云夏脈者心也夏脈太過則病身

熱皮膚痛為浸淫

運氣皮膚痛皆屬火邪傷肺經云少陰在泉熱淫所

勝病寒熱皮膚痛又云少陰同天火淫所勝熱上皮膚

痛又云少陰之復咳皮膚痛治以諸寒是也

針灸皮膚痛取肺經云邪在肺則病皮膚痛寒熱上

氣喘汗出咳動肩背取之膺中穴胸背三節五椎之

傍以手疾按之快然乃刺之取之缺盆中以越之是也

甲身腫皮膚痛不可近淫樂苛獲久則不仁屏翳主之

皮膚素澤

素澤即仲景所謂皮膚甲錯蓋皮膚枯而不滑澤者是也



虛勞  
血

臧府

小腸膀胱

胸甲錯為肺

癘

運氣

燥邪腸膽

針灸

不足少陽

診  
盜飲

仲五勞虛極羸瘦腹滿不能飲食食傷更傷飲傷身勞傷

飢蕩勞傷經絡榮衛傷內有乾血肌膚甲錯兩目黯

黑緩中補虛大黃廩垂丸主之方見勞瘵

三陽為病苦寒熱其傳為索澤全文見診病傳變○索

盡也王氏云精血枯涸故索攻潤澤之氣氣皆盡也

仲咳有微熱煩滿胸中甲錯是為肺癘葦莖湯主之方見肺癘門

運氣皮膚索澤屬燥傷膽氣經云陽明在泉燥淫所

勝病身無膏澤治以苦溫是也

針灸皮膚索澤取足少陽經云足少陽之脈是動則

病体無膏澤視盛虛熱寒陷下取之也

尺膚皴如枯魚之鱗者亦決飲也全文見診法

瘵即仲景所謂皮膚甲錯蓋皮膚枯而不得澤者是也



邪入陰則瘖

舌瘖舌不轉

運

喉瘖喉中聲

嘶

肺虛有瘖

痰涎乘虛

閉塞舌本

之脈道而瘖

瘖 舌瘖 喉瘖 胎前產後瘖

瘖者邪入陰也經云邪搏陰則為瘖又云邪入於陰轉則為瘖然有二証。一曰舌瘖乃中風舌下轉運之類是也。一曰喉瘖乃勞嗽失音之類是也。蓋舌瘖但舌本不能轉運言語而喉咽音聲則如故也。喉瘖但喉中吟聲嘶而舌本則能轉運言語也。

舌瘖

卅一男子年三十五六歲因連日勞倦若嗽者為瘖疾醫與瘖藥三散後變為若拙舌短言語不辨喉間痰吼有聲診其脈洪數侶骨遂與獨參湯加竹瀝兩劑殼許及服後吐膏痰三塊舌本正而言可辨餘証未退遂益人



亡血

參黃芪湯半月而諸証皆退粥食調補兩月方能起立  
右舌短言語不辨乃痰涎閉塞舌本之脉而然嘗治  
一中年男子傷寒身熱醫與傷寒藥五七日 變神  
昏而瘡遂作体虛有痰治之人參半升黃芪白朮當  
歸陳皮各一升並湯入所歷薑汁飲之十二日其舌  
始能語得一字又服之半月舌漸能轉運言語熱除  
而痊蓋是少陰脉挾舌本脾是太陰之脉連舌本手  
少陰別繫舌本故此三脉虛則痰涎乘虛閉塞其脉  
道而舌不能轉運言語也若此三脉亡血則舌無血  
營養而瘡經云刺足少陰脉重虛出血為舌難言  
又云刺舌下中脉太過血出不止為瘡治當以前方



中風

中風熱則舌

縱不語

中風寒則舌

強不語

針灸

舌本強則脾

不能言也通里

加補血藥也嘗治一男子五十餘歲嗜酒吐血補許  
 後不食舌不能語但渴飲水脉畧數與歸芎芍地各  
 一朮參各二朮陳皮朮半甘草二朮入竹歷童便  
 姜汁少二十餘帖能言若此三脉風熱中之則其脉  
 弛縱故熱亦弛縱不能轉運而瘡風寒客之則其脉  
 縮急故舌卷而瘡治在中風半身不收求之也

針灸瘡有二法

其一取脾經云脾足太陰之脉是動則病舌本強視  
 盛虛熱寒陷下取之也

其二取心經云手少陰之別名曰通里去腕一寸半  
 別而上行入于心中繫舌本虛則不能言取之掌後



診

肺

疎世肺壅

一寸是也

心脈牆甚為瘠 全文見虛實法

素心脈搏 堅而長 當病去 卷不能言 脈要精微論

瘠瘠

丹俞繼道遺精設服 芩參及升浮劑 遂氣壅於上焦而瘠  
聲不出 丹侯用童便浸香附為末 調服而疎通上焦以  
治瘠 又用陰粉青黛為君 黃柏知母香附佐之 為丸而  
而填補下焦 以治遺 十餘日 良愈 本草言尿主久嗽失  
音 故治瘠多用尿 由尿能降火 故也

出聲音方 訶子炮去核 木通各一兩 甘草半斤 用水二  
升 煎至升半 入生地黃汁一合 再煎數沸 放溫分六服



食後日作半料  
訶子世逆氣破結氣木通通利九竅治肺壅甚當

何間訶子傷冷失音不能言語者

訶子四个半生半炮

栝梗一升半炙半生甘草二升炙半生

右為細末每服二升童便一盞水一盞煎五七沸溫

服甚者不過三服食一方栝梗三升大訶子四个甘

草二升炮制皆同每服十升七八砂糖一小塊不入

尿独用水五盞煎至三盞時、細呷乙日服盡其効

甚速栝梗通利肺氣訶子世肺逆氣童便降火其効敏捷

海葶散治咽喉語声不出徑進

瓜蒌皮制 白僵蚕去頭 甘草各等分俱各炒黃

右細末每服三升溫酒調下或生薑自然汁調下用

開結痰



右細末每服三茶盞溫酒調下或生薑自然汁調下用

半外綿裹噙化咽津亦得不拍時候日三兩服

肘後治卒失声咽不出搗皮五兩水三升煮取一升去滓頓服

羅玉粉丸治冬月寒痰結咽喉不利語声不出

半夏洗五次

草烏一字炒

桂一字高

右為細末生姜汁浸餅為丸如雞頭大每服一九至

夜含化多年不愈亦有效黃帝針經中說寒氣客於

喉厭卒然而啞此藥主之

丹蛤蚧丸治肺間邪氣胸中積血作痛失音并治久效失

音 蛤蚧一對去口足溫酒浸去膜刮了血麻用好醋炙

訶子煨去核

阿膠炒

平生地黃

麥門冬

去心

北細辛 去苗

甘草炙各半兩

胸中積血 作痛



右為末煉蜜丸如棗子大每服一丸食後

千金治暴嗽失音語不出方

杏仁 研如泥

姜汁

砂糖

蜜各一升

五味子

紫苑各三兩

通草

貝母各四兩

桑白皮五兩

右九味以水九升五味紫苑通草貝母桑皮取

三升去滓內杏仁脂姜汁蜜糖和攪微火煮取四

升初服三合日再夜一後稍加

通聖膏方

五味

欵冬花

通草各三兩

人參

細辛

桂心

青竹皮

菖蒲各二兩

杏仁一升

白蜜二斤

素膏三升生姜汁一升酥五升



寒熱

血熱失音

風寒失音

右片三味攷咀以水五升微火煎三上三下去滓內

姜汁棗膏酥密煎令調和酒服棗大二丸

丹效嗽聲嘶者此血虛受熱也用青黛蛤粉密調之

丹傳治失音槐花丸土炒令香熟於地上出火毒三更後

床上仰臥隨意服亦治咯血

千金曰寒之氣客於中滯而不發故瘖不斂言

孟詵人患卒啞杏仁三分去皮尖煮別杵桂一分和如泥

取杏核大綿裹含細咽之日五夜三

丹治失音以桂末着舌下噙汁妙千金斗門食忌聖惠方同

治風冷失音伍紫梗荆芥根二又研汁入石相和溫服

半盞服無時聖惠方



陰濕乘虛

入心失音

聖惠治風冷失音咽喉不利以藁荷根二子研後取汁  
一大盞相和冷勻不計時候溫服半鍾  
孫內侍曹節使新造一宅落成遷入住半月飲酒大醉臥  
起失音瘖不能語召孫至視曰自新宅故得此疾耳  
半月當愈但服補心氣薯預丸治濕氣細辛川芎人  
十日其病漸減二十日全愈曹既安見上問誰醫曰  
孫兆即中上乃召問曰曹何疾也對曰凡新宅壁土  
皆濕地亦陰多人乍來陰氣未散曹心氣素虛飲  
酒至醉毛竅皆開陰濕之氣從而入乘心住心住既  
虛而濕氣又乘之所不能語臣先用薯預丸使  
心氣壯然後以川芎細辛又去濕氣所居能厚也



運氣

熱助心者治以

寒

寒決心虛治以

溫

雜方狐感音

針灸

足少陰擊

於骨絡於橫

骨終於會厭

運氣痛有二

一曰熱助心實徑云少陰之復暴痛治以苦寒是也

二曰寒攻心虛徑云歲火不及寒乃大行民病暴

痛治以鹹溫是也

狐感音噎其証點一欲眠目不能閉起居不安是

也治法見傷寒

靈黃帝問於少師曰人之卒然憂悲而言無音者何道之

塞何氣出行使音不彰忽聞其方少師答曰咽喉者小

穀之道也嗑嚨者氣之所以上下者也會厭者音聲之

戶也口唇者音聲之扇也舌者音聲之機也懸雍垂者

音聲之關也頰頰者分氣之所泄也橫骨者神氣所使



主發舌者也。政人之鼻，同涕出不收者，頑賴不開，分氣失也。是故厥小而疾薄，則發氣疾；其開闔利，其出氣易。其厥大而厚，則開闔難，其氣出遲，故重言也。人卒然無者，寒氣客于厥，則厥不能發，發不能下，至其開闔不致，故無音。黃帝曰：刺之奈何？岐伯曰：足之少陰上繫於舌，絡於橫骨，終於會厭。又寫其血脈，濁氣乃碎，會厭之脈上絡任脈，乃之天突，其厥乃發也。憂妻無言，篇願氣走喉而不能言，手足清，大便不利，取足少陰雜病。篇口癰氣者，逆氣也。足少陰脈循喉嚨，又接舌本，故取之。針灸瘡有三法：其一取足少陰上二段任文是也。







神門 湧泉

甲飲食善嘔不能言通谷主之

暴瘖氣哽喉痺咽痛不得息飲食不下天鼎主之

瘖不能言期門主之

暴瘖不能言支溝主之

胎前產後瘖

心腎

手足陽

素黃帝曰人有重身九月而瘖此為何也岐伯對曰胞之

絡脈絕也帝曰何以言之岐伯曰胞絡者繫於腎少陰

之脈背腎繫古本故不能言帝曰治之奈何岐伯曰無

治也當十月復注云以陰腎脈也氣不榮養故不能言

郭氏論產後不語者何答曰人心有七孔三毛產後虛



郭氏論產後不語者何卷曰人心有七孔三毛產後虛

弱多致停積敗血閉於心竅神志不能明了心氣通於

舌心氣開塞則舌亦強矣故令不語但服七珍散

人參 石菖蒲 生乾地黃 川芎 各一两

細辛 防風 辰砂 別研各半两

右為細末每服一分薄芎湯調下不拘時服

胡氏外風散治產後閉口不語

白礬 研細

右每服一分熟水調下

脫肛 穀道腐蝕

丹脫肛氣虛者補氣參芪芍藥升麻血虛者四物升麻

氣熱者桑茶六兩升麻一两為末仁曲為丸服之

虛宜補並升舉 一



氣血熱

血熱者涼血四物加黃柏

百一治脫肛以槐花槐角各等分炒黃為末用羊血藥葉

炙熟合之以酒送下

世傳治脫肛

槐花 荆芥穗 白蓮 等分 白蓮 恐是白欵

右為細末空心酒下便入

魚樺鯉皮散治脫肛或同世或日用力脫出不收

鯉皮煨存性用一個磁石 半炒煨碎 蚌心半兩

右為末飲方寸切忌舉重及房室時後治女人陰脫

加蟹頭一枚燒灰研入

丹大腸頭出痛苦乾又落一又出者截腸病腸盡則死出

燥

寒



肚出乾痛不

甚為截腸

雜方

洗法

寸餘時治之

油一盞以醫坐之飲大麻子汁數升

無擇五倍子為末每三升水二碗煎減半入白礬一塊

小桶內洗之立効

世傳治男女脫肛用五倍荆芥小便濃煎洗之

本事治腸疝及脫肛不收有血下

不銜皂角五莖

右一味槌碎巾一握揉令皂角消盡絹二重濾過取

十合清汁將脫肛腫浸在藥水中其腸自收不用手

托如大腸脫了更用湯湯其腰肚上下令皂角氣行

則不再作三次湯



集驗若脫肛歷年不愈者以生鉄三斤水一斗煮取五升

出鉄以汁洗日再一方用磨刀將秀水洗亦効

肘後若腸隨肛出轉久不可收入搗生瓜萎取汁温之猪

肉汁中洗手隨按之令暖自得入

世傳又方治脫肛

荆芥 龍芥 龍腦 薄荷 朴硝

方煎湯朝朝洗之腸頭自入

無擇香荆散治肛門脫出

香附米 荆芥穗等分

右為末每用三匙水一大碗煎熱淋洗

鉄粉散治脫肛歷年不愈



鐵粉研細每用少許搽之按令入即愈

本事治腸風年脫肛及布

知床子不拘多少

右一味炒為末去大腸脫重處貼立收甚妙

魚擇曰木賊不以多少燒存性為細末搽肛上按之

乘閉方治瀉多時脫肛疼痛黑聖散大蜘蛛一个蓼葉

重裹綿繫定合子內燒令黑色存性取出細研入黃

丹少許同研凡布上件疾即先用白礬荖枳湯洗淨

拭干後將藥末搽在軟處帛上將手掌按托入收之妙

聖惠心大腸久積回虛冷大便脫肛收不得蝸牛一两燒

灰猪脂和付之



董

坐法

千金治脫肛歷年不愈且死蟹頭一枚燒令爛絕并末付

肛上手按揉之

丹治脫肛用胡蔓燒熏立入館

海治諸般痔脫肛良小蛇一枚指大者濕用掘地坑燒之

將布孔板蓋坑坐板孔上烟盡為愈大効

世腸頭出用皂角薰次用蛭蚰一條入蜜浸去蛭蚰將蜜

調土朱付上即入

一女子脫肛暨用糯米一斗濃煎飲去米候濕洗肛溫

柔却先呂磚一片火燒通紅用醋洗以青布鋪磚上

坐肛於青布上如熱則加布令厚其肛自吸入腹中

而金



紫葳膏治臟熱肛門脫出以紫葳載一大握又名魚鱗

草摺爛如泥先用朴硝水洗淨肛門用芭蕉葉托入

却用藥於簪下貼坐自然收入

集成治脫肛

大腸輪 百會 書長強

扁鵲脫肛

百會 肩井

摘英又法

百會 二分灸七壯至

世脫肛

命谷



雜方

診

執

東垣治濕執  
風燥氣

甲脫肛刺氣街主之

穀道痛蝕

時後治穀道赤痛發杏仁杵作膏付之良愈

外臺治下部虫齧杵梅挑葉一斛蒸之令極熱以水罈中

大布上坐虫死

脉經 脈飢冷即其脉虛小者生 緊急者死

痔

仲小腸有熱者必痔

垣 秦苻蒼木湯治痔疾差破為之痔漏大便難乃祕瀝必

作大痛此由風熱束食飽不通氣逼大腸而作也受病

燥氣也為疔者胃濕也胃刑大腸則化躁火以乘燥熱



之實勝同附熱而幸是濕熱同燥四氣而合故大腸頭  
而成塊此濕也作大痛者風也作大便秘結者王疾無  
受火邪也熱結不通去此四者其西方肺主諸氣其體  
收下亦助疾病為邪厥當破氣藥無之治法全美服之  
其疾立愈不可作丸以劉陽與之効如神速

秦苑 一斤去芦 澤瀉 二分 蒼朮 七分制 附風根 半斤

桃仁 去皮 杏仁 另研 當歸根 三分 枳殼 洗 女膚色其味嚼之則辛雜  
愈嚼則甘苦傷也第二服藥用多也

黃柏 去皮 厚朴 洗 五加皮 大腸短 虎骨 重者 濕是也 更九之以  
意度之如天氣大熱 病入燥熱 喜寒以意加之

大黃 又許雖大便過 梭身椶櫚 一分 細末調服之

皂角仁 洗 存性去皮 一分 搗細末調下服之

右七件除枳櫚桃仁皂角仁三味候並成藥研勻調



入餘者以咀如大豆大慎勿令你未都你一服水也  
盪並至一盪二分去滓入前三味再上火並至一盪  
和三味查一匙服空心候霜食消尽待少時以美饅壓  
之不犯胃氣也服藥日忌生冷硬物冷菜之類及  
濕麵大料物干姜之類犯之則其藥無効如有白臍  
加五朶白葵花頭入薑去心細剪入青皮半外不去  
白入正藥同並又用木香三分細末同核椰等三味  
再上火同並依上法服餽右人以此疾以歲之月除  
此藥一服立愈若病大者再服必愈

秦朶白朶丸

秦朶 一朶 去芦  
當歸 梢 一朶 洗  
桃仁 一朶 洗  
皮尖 研另研

也命三  
只身  
楚炒半  
白朶 半  
皂角仁 燒存性



地榆 三升  
枳實 炒半升  
白朮 半升  
皂角仁 燒存性之皮半升

右為極細末和桃仁泥研勻煎熟沸湯打麩糊丸如

雞頭仁大令藥光滑焙干白湯送下空心宿食盡消

服之待少時美饌壓之忌生冷硬物冷冰菜之類并

濕麩酒及五辣辛熱大料物之類犯之則藥無驗也

十服必愈

雲蒼木澤瀉丸

蒼木 四兩去皮 澤瀉 枳實各二兩 地榆

早子 燒存性各一兩 秦艽 二兩

右細末燒餅為丸桐子大每三十九丸米飲湯或酒下

白朮丸 藥味與蒼木澤瀉丸同只以蒼木為白朮無秦艽



丹痔漏專一涼血為主

人參

黃連

生地黃涼血

當歸和血

槐角涼血

川芎和血

桑寄生涼大腸

枳殼寬腸

升麻提起

右煎湯服之

外以塞藥芩甘石便煨牡蠣粉

許孺人產後痔作瘡有下頭如赤豆大或下鮮血或紫血大便疼與黑神散又多食肉大飽濕熱在大腸所為

郁李仁去皮

麻仁

槐角七角

枳實

皂角仁五分

蒼朮

歸尾

生地三斤

大黃炒一多

右分六帖三樣仁另研



任驗患五種痔水研山薑搗服味甘寒甘寒正血熱

本方又方治痔

雞冠花不拘多少

右一味濃煎湯每服一盞空心服本方云雞冠性涼治以此

丹痔頭白是大腸熱甚收宿為上

四物解毒加枳殼白朮桃角秦莖

治番花痔

荆芥 防风 朴硝

前湯洗之次用木鑿子攪金研末龍腦些小小調塗上

世傳治番花痔用信一外童蜈蚣數条以香油炙之臨

卧時先洗痔拭干却取浸油付之患處及用手按入立

番花痔頭白  
上是大腸熱甚



愈累効其餘痔皆妙

痔藥膏子治外痔番花脫出黃水不止腫痛並用銀閣

昆蕪藥奎付日一次重者五七次立愈先用藥洗拭

干却付此膏

真柴灰不拘多少淋濃汁又椀熱至一椀却入草烏

片大黃片各二分重再慢火熱至半椀入甘草一分

散沸下淨佃石灰半匙頭不可多略沸三五次用絹

重花帝二重如絞凍狀慮過再執成膏候冷用真膽

礬半外研極佃放入膏中瓦器盛貯封之臨用入龍

腦片未和勻付之

本多治風痔漏不問有頭無頭定三日愈

寒



藥簡 燒灰半升 皂角針 只用針不用皮各炒二分

天麻 半升 干姜 半升 蓮子草 一升

真射 半升 搗子 硫黃 一升 明礬 一升 苦瓜 薑 大者不

右將瓜薑開一孔如小外大入礬并硫黃在內却將

元掩合定藤紙糊却瓦罐子盛坐瓶上炭火煨令

烟尽為度瓶內閉死候冷取出研細同前六味藥

末和令勻煉蜜丸如梧桐子大每服十九至十五

丸空心溫酒下日三服三日見效忌油麵醃牛馬

肉魚腥生冷行房行遠勞力一切忌之

治腸疝驚甲丸

驚甲 蝟皮 灸黑佳 穿山甲 灸焦 附子



猪牙皂角 各半 丹炙焦存性 二分

右細末研勻蒸餅丸如梧子大 每服二十九 食前

日三服

又方

槐花炒

白礬

括各一升

附子半升

右為末研勻蒸餅丸如梧子大 每服二十九 米飲下

食前日三服 且上方 龐老傳

治腸風痔漏

赤芍藥

官桂去皮

甘少炙已上各等分

右收咀 每服二分 生姜二片 白糖一塊 水一錢 同煎

至七分 去滓 空心服

包... 氣通 天論



虛實

瘡生於傷飽  
少年者補虛  
破積

素因而飽食筋脉橫解腸癖為痔

生氣通天論

聖藥也 方見勞瘵

世治痔方神妙

當歸

川芎

黃連

全蝎

三稜

蓬朮

羌活

獨活

山茱萸

去核各半兩

枳壳

去穢

商陸

白者

巴豆

去壳不

木香

甘草節

白芷

半夏

荆芥

薄荷

黍粘子炒

枳椇

苦參

蒼朮

柴胡各二兩

刺蝟皮炒

猪牙皂角

去皮弦各一斤

右將巴豆二粒或三粒入枳壳內線扎定却用醋煮

盪訖冷水洗淨去巴豆不用晒焙干入前藥同為細



末煮醋麵糊為丸。梧子大，每服三四十九丸，空心醋湯下。更用五倍子羌活獨活煎湯洗，如大便燥結用者，過巴豆六七粒加入前藥，桐丸。

右一方，疎風泄熱，破積滯，其効如神。

集驗治五痔，不以年月日久，新枳實為末，煉蜜丸如桐子，子大空心飲下二十丸。

丹治二三十年不愈者，三服止。蓮花蕊散。

蓮花蕊 西半

當歸半 西凡紅

少許

黑牽牛頭末 西半

右為末，先忌食肉五七日，空心吞，食前一頓，飲那溫酒下三升，約兩時，夜取下膿血，或虫是効。

海外臺治五十年痔，不差，塗然，膠那差，神効，諸方不及此也。



痛甚者微  
利之調之  
之

垣七聖散丸治大腸疼痛不可忍并和云積氣生脾藏傍

大腸疼痛陣難當漸交稍濕三焦燥莫漫多牙立紀綱

羌活一兩 檉榔 木香 川芎 桂枝 去皮各半兩

郁李仁 去皮另研一兩半 大黃 八分煨

右除郁李仁另研外為極細末煉蜜為丸如梧子大

驗虛實臨時斟酌丸數白湯送下即大便微利一服

而愈切禁不得多利大便大便大行其病滋甚

秦芫防風湯治痔漏大便時發疼痛非痔漏也此藥主之

秦芫 一分半 防風 一分半 當歸身 一分 黃柏 五分

白朮 一分半 橘皮 六分 紅花 少許 炙甘草 六分

柴胡 二分 桃仁 二十个 大黃 煨 三分 升麻 六分



澤瀉

右劉如麻豆大都作一服水三瓞至一瓞去滓稍  
熱服空心宿食消尽服之避風寒忌房事酒濕麵大  
辛熱物當冷寒夏大便

本事治痔有岸結核作渴疼痛方

皂角 酥炙 黃芪 荆芥 槐子 穿山

木香 錫皮 桂梗 鱉甲 醋炙 露蜂房 炒焦

芍藥 各分 大黃 半兩

右為末煉蜜丸梧子大每服三十九溫湯下食前日

三服未和加至四五十九

治痔下腫痛

一丸... 黃芪... 不用青木香



治痔下腫痛  
把殼一丸陳粟米同炒令黃赤不用青木香

右為末每服二升飯飲調下

集驗治痔疾下血疼痛不止以玩月砂不限多少慢火熬  
金黃色為末每二升入乳香半升空心溫酒調下日  
日三四服差妙即兔子糞是也

外臺治痔散疼痛狸肉作羹食之良作脯食不過三頓差  
此由甚妙

世傳治痔癢痛不可忍者木綿花煎湯旋入朴硝葉熱薰  
之候溫浸之單用硝也極妙曾用大有效

本治諸痔痛

大蜈蚣一條

大青州棗三個

白礬

一塊如棗大



痒者補虛去

五

右將蜈蚣白礬二味為末用麝肉員分作二員燒烟

本欲用竹筒透引烟重痒妙

垣秦瓦羌活湯治痒漏成塊下垂龍瘡不任其癢

升麻根半斤 紫胡半斤 黃芪一斤 甘草炙一斤

紅花少許 防風根七斤 藜木三斤 細辛少許

秦瓦一斤 麻黃根半斤 羌活根一斤三斤

右判如麻豆大都作一服小二大盞煎至一盞去滓

空心宿食消尽服之忌如前

梅師治痒有虫咬穀道痒或下膿血多形槐白皮濃煮汁

安盆坐湯之圍其穀道冷更煖良久欲大便當虫出

不過三度即愈如用木綿裹內下部



不過三度即愈如用木綿裹內下部

丹治痔穀道中虫痒不止水銀膏各二兩研勻提如棗形

薄綿納之明日虫出若痛者加粉三大分作丸梅師方

羅淋潔藥治下部痔腫大頭痒痛

葳靈仙 枳殼 麩炒各一兩

右為簾末熬水熏洗冷即再煖臨卧避風洗三次淹

乾點蒲黃散

世傳治痔痒用茄荃葉濃煎湯以瓶盛之坐瓶口上熏痔

至溫湯洗之二三次必効

丹腸風漏痔有虫如絲細黑頭取去除根

瞿麥 半兩 猪牙皂角 一寸

右為末入猪腰一双內用米泔煮空心食之少頃肚

有虫如絲者  
下五



大便秘者寬  
腸

痛止攻虫皆虫作地坑埋之薄粥補之

恒當歸郁李仁湯治痔漏大便硬努出大腸頭下垂多血

若頭痛不能忍十一月立此方

皂角仁 一多另為細末調服 郁李仁 一多

麻子仁 一多半 當歸梢 半多 真生地黃 半多

秦艽 一多半 蒼朮 半多 澤瀉 三多

枳殼 七分 大黃 煨 三分

右除皂角子仁另為細末外餘藥剉如麻豆大小水三

大盞煎出一盞去滓入皂角末調在內服之空心食

前宿食消盡服之忌風寒處大小便

丹如欲涼大腸寬大腸則用枳殼去穰入巴豆鉄綿纏煮



血不著齒

透去巴豆入藥用若九子則搗爛莖用藥于用寬腸

○食豎治野雞痔下血腸風明目方嫩槐葉一升蒸如

造灸法取葉碾作末如茶法煎呷之

千金翼治腸痔每大便常下血槐樹上木耳取末之飲服

方寸七日三服

肘後治腸痔每大便常血水服蒲黃方寸七日三服良

食豎主五痔下血不止杏仁去尖皮及雙仁水一升

研麩取汁煎減半投米煮粥停冷空心食之

本草治腸痔多年不差下血不止木賊松殼各二升干姜

一升大黃一分心味並剉一處合鉤子內炒黑色存

三分桂檮羅溫栗米飲調食前服之亦七甚效



外臺治患腸痔大便常有血食鯽魚羹及隨意任作

出孫真人曰

本事治腸痔在腹內有鼠姪

血方

白蕪荑

椿東引根

白皮

狼牙根

貫衆

蝟皮炙焦

槐東引根

白皮各一分

雄黃半斤

白鱧頭一个炙焦

右細末臈月猪脰和丸彈子大綿裹內下部

丹痔漏瘻漏竅用赤石脂枯礬黃丹腦子搗之

本治腸風痔漏

鯽魚一个

右特魚破開去盡腸入白礬令滿瓦上燒道為細末



右指魚破開去冬腸入白礬令沸上燒道為細末  
用雞毛捲藥付之立効

治痔漏方

雞子 一个煮熟去黃取白切燻

白礬 明者如皂角子大匙上枯通用三五

右用末先用温湯淨洗拭乾用紙點藥送入瘡孔内

立効一日三易



右治痔血下血如虛血必薰服黑地黃丸乃妙

行義 鯉鱗 甲燒一兩存性 肉豆蔻仁 三个 同為末 米飲調

二錢 服治氣痔膿血甚者加蜆皮一兩燒入中病即

已不必盡劑

運氣痔發皆一皆屬寒經之太陽之勝痔瘡發治且

運氣  
運氣痔皆屬  
寒

夏好即者  
者調氣



苦熱是也

世治痔神應散治五種腸風下血上廁糞前有血名外痔  
糞後有血名內痔大腸不收名脫肛穀道四面有努  
肉名姦舉痔痔頭上有孔漏出名漏並治之

黃牛角腮

一枚有二者槌碎

蛇蛻皮

一條白者

猪牙皂角

七莖

穿山甲

七鱗

刺蝟皮

一而剉

右五味剉細入藥瓶中用黃泥封固候乾先以小火  
燒令烟出後用大火煨令通赤為度取出攤開候冷  
搗羅為末服時先令患者臨卧時細嚼胡桃仁一个  
如糊用無灰好酒一盞送下不可言語便睡至五更  
時以溫酒調下藥水三升至夜時更進一服雖久年



服序並必  
其洗付並用  
洗法

者不過三服立効

丹賜風痔漏如神大枝木上寄生葉收乾為末酒小米飲

任下或丸梧子大三十九亦得

千金治五痔方蒼耳莖葉呂五月五日採乾為末呂水服

方寸七立効

丹洗痔荆芥朴硝桑寄生定痛解毒去風涼太腸熱安胎

如腫者加五倍子木鼈子研細調付

又方

五倍子 朴硝 桑寄生 蓮房

右煎先薰後洗一方用布藥煎洗

保淋洗法



天仙子 即菘菜子 荊芥穗 小樹 蔓荊子

右水並湯洗

本熏洗痔方

枳殼不拘多少

右為末每用二升水一椀砂瓶內並不沸先去瓶上

坐熏後却瀉出通手熱妙此方久年亦妙除相

世洗痔方輕者用朝馬齒莧劉寄奴濃並湯重待溫却用

手洗拭乾重者加大青葉梗乾者一半同並

丹痔用灰莧帶相濃並湯熏後洗

又方形河水頓洗用蝸牛塗之

經驗痔漏張用九健牛兒膽胡膽各一个用臍粉五十二

付貼法



麝香二十文將蝟膽汁膩粉麝香和勻入牛膽內懸於  
 簾前四十九日孰旋取為丸如大麥用急脚送入瘡內  
 後追出惡物日三驗口漸令生麪蓋瘡內一漏出惡物  
 丹一方治痔用雄雞膽片腦和勻貼之一方執膽塗之神效  
 世傳治痔用活蜈蚣一條片香油一小確浸之愈陳年愈  
 抄付之累驗

無擇貼痔方

蜀葵子半升 蟬蛻五斤 檳榔八个並為末

右用棗三枚取肉研細搜和藥末如覺硬滴少蜜研  
 成膏量大小貼於病處

羅蒲黃散治下部痔漏



蒲黃一升 血竭半升

右為末每用少許貼於患處

斗門治痔疾有頭如雞冠者用黃連末付之即差更加赤

小豆末尤良 一法黃連末香末付炒

董痔

無擇董痔法

鱧皮方三指大切 黃蘗大研 熟艾雞子大

右為末用瓶器以灰實一半如燒香法安長桶內坐

其上熏之烟氣從口出為佳凡三度熏永差勿犯風

冷忌雜肉毒物

本熏痔方

鼠即皮



貼敷不退者  
枯之繫之割  
之  
枯法

右一味瓶內燒烟坐身於瓶上重三五次除根

世賜頭出用皂角重延由不入蜜浸去延由特蜜調土朱

付上即入

世傳 痔方赤脚蜈蚣一條香油豆酥紙上搥干乳香二分

沒藥二分麝香半分粉霜半分人指甲五分泥裹煨

乾脆為末石用鵝毛管盛藥吹上如冰即時水盡出

不疼其物結一硬下用線繫在上揭落

羅治痔神効

葉子雌黃 雄黃 硫黃 明礬 各等分

右為末新盞承藥先入礬末一半在底次入餘藥又

將礬末一半盞在上用火煨候九枯為皮出火毒研



末津液調付乾為度石羔五倍子為末收瘡口

周先生枯痔法

明礬

赤石脂半斤

石硫黃加子

黃丹

右為末先用礬金末護肛門如無礬金用姜黃末代之調塗四圍好肉如不及加菜豆粉打令却將枯藥付上如肛門疾急濃苦甘草湯收溫拂四圍肛就與寬腸藥

槐花

大黃

枳殼

木通

連翹

瞿麥

當歸

右半酒半水

枯藥早晨上一次日午一次洗去旧藥中時又脫去



又上一次如要急安至夜半子時又上一次至次日且看痔頭淡淡黑色三日如烏梅四五日內用竹篦子輕一敲打痔頭見如石堅至七八日便住更不頂上枯藥且待自如如蘿蔔根乃脫去也自然痔頭上有許腸沙未許在根涼

洗痔方此藥於累換枯藥時洗去舊藥且上新藥用甘草荆芥槐花濃煎洗

凡鑿痔之法且如明日要下手今日先與此藥所以寬大腸使大便軟滑不與痔相碍且不泄瀉痔頭未脫落者須要日日與之以大黃一兩煨枳殼炒當歸酒洗各一兩同為細末如梧子大好酒吞下



治枯痔頭生它証凡用枯葉或觸變腎根或水道赤瀉  
痛與此方大黃木通生地黃一  
各一兩滑石瞿麥

各半又同為細末每回水煎服

催痔方如枯盡未脫落以此催之好滋石一兩白姜一  
字生川烏半兩同為細末冷水調付上立脫

凡用枯葉去盡乳頭只留痔頭硬損破肛門曰白成瘡  
用此藥五花龍骨一兩吉州石羔一兩沒藥半兩粉

半兩同研十分細先以荆芥湯洗搽之忌毒物生薑  
痔脫後用甘草湯豆豉湯洗再用荆芥五倍子煎水洗

便不生膿痛

治痔脫後肉痒方大粉草濃煎湯洗



收腸方凡用枯藥下脫乳頭隨即與此方收其腸此方  
補氣收膿去血生肉令痕壯

人參 當歸各五 川芎 甘草 白芷

防風 制朴 苦梗 桂枝 黃芪

右細末半酒半水煎如惡酒者酒少水多為之 夏月

減桂朴加芍

擊法

經腫治痔瘻有頭方用芫花入土根不限多少以淨水洗

却入木臼擣用少許水絞少取汁於銀銅器內慢火

煎成膏時係線於膏內度過擊痔擊時微痛候心躁

落時以紙摠子入膏藥於竅內永除根本未落不得使水

又國先生割痔麻藥

割法



川烏 草烏尖 胡椒 吳茱萸 花椒

白姜炒

右為細末酒調付四邊然後割之又以此藥付之否則亦用射香龍骨塗之

右枯痔繫痔割痔三法凡用前藥及敷貼不退者然後用之必效謹之不可視為常法

本事治痔漏此因大腸感風熱而生

生砒一字 水銀一粒如米大 膩粉一字

真麝一粒如小豆大

右件並入乳鉢內研令極細如痔如有珠子者特禁為淨洗拭干用手搥藥指在痔肉上指得痒時便是

痔有珠子  
宜生砒毒之



針灸上

葉行一日二次又洗五日後住葉見効如或有孔用  
紙摺子引葉送入令徹其內更用紙貼孔前一日二  
次使葉自然生令陳無擇云忌用生砒恐毒氣入腹令兩  
存之以治珠突者

針灸痔漏取足太陰經云足太陰之脈所生病者痔  
瘡視盛虛熱寒陷下取之蓋後世取承山穴者是也  
其二論督脈而不見其取法經云督脈生病癰痔蓋  
後世取長強等穴是也

針灸下

丹治痔瘡

大蒜拾片頭垢捻成餅子先安頭垢餅於痔頭上外安  
蒜片以艾灸之



本唐峽州王及郎中充西路安撫司判官乘騾入駱谷及柏有痔疾目此大作其狀如胡瓜貫於腸頭熱如澆灰火至驛僵仆主驛吏云此病某曾患未須灸即差用柳枝濃煎湯先洗痔便以艾炷灸其上連灸三五壯忽覺一道熱氣入腸中曰轉瀉鮮血穢物一時出至痛楚瀉後遂失胡瓜所在登騾而馳

玉龍痔漏下血裏急後重或痒或疼

二白 在掌後橫紋上四寸手厥心脈兩穴相並一穴

在兩筋中一穴在大筋外針入三分瀉三吸

長強 一寸大痛方到穴瀉三吸

世傳灸法



長強 一寸大痛方到穴厲三吸如灸可七壯雖久不愈者亦効

又法

脊骨凸處與臍平對是穴 灸七壯

灸法

承山 二寸半補一呼如灸可七壯

甲 痔篡痛承筋主之

圖

痔篡痛飛陽及委中扶承主之

痔痛擯竹主之

痔痛會陰主之。痔與陰相通者死。陰中諸病

前後相引痛不得大小便皆主之

痔骨蝕高丘主之



診

壯痔一枚

牝痔數个

脉痔無頭

腸痔腸內

氣痔憂怒

者

忌

無擇腸癰為痔如大澤口有小山突中為痔人於九竅中

凡有小肉突出皆曰痔不將於肛門邊生有鼻痔眼痔

牙痔等其狀不一方書分出五種曰牡曰牝曰脉曰腸

曰氣牡痔者肛邊腫痛突出一枚五六日後潰出膿血

牝痔者肛邊潰癰數个如鼠乳狀脉痔者無頭脉中逆

小竅注下清血腸痔者生於腸內更衣時非掇搦不入

氣痔者過憂怒則潰肛門腫疼氣散則愈

治痔切勿用生砒毒氣入腹反至奄忽

忌吃生冷硬物冷菜之類及酒濕麵五辣辛熱太料

物及干姜之類犯之無效此東垣格言也





浙江圖書館

浙江圖書館善本

甲登記號：010771

一九 年 月 日

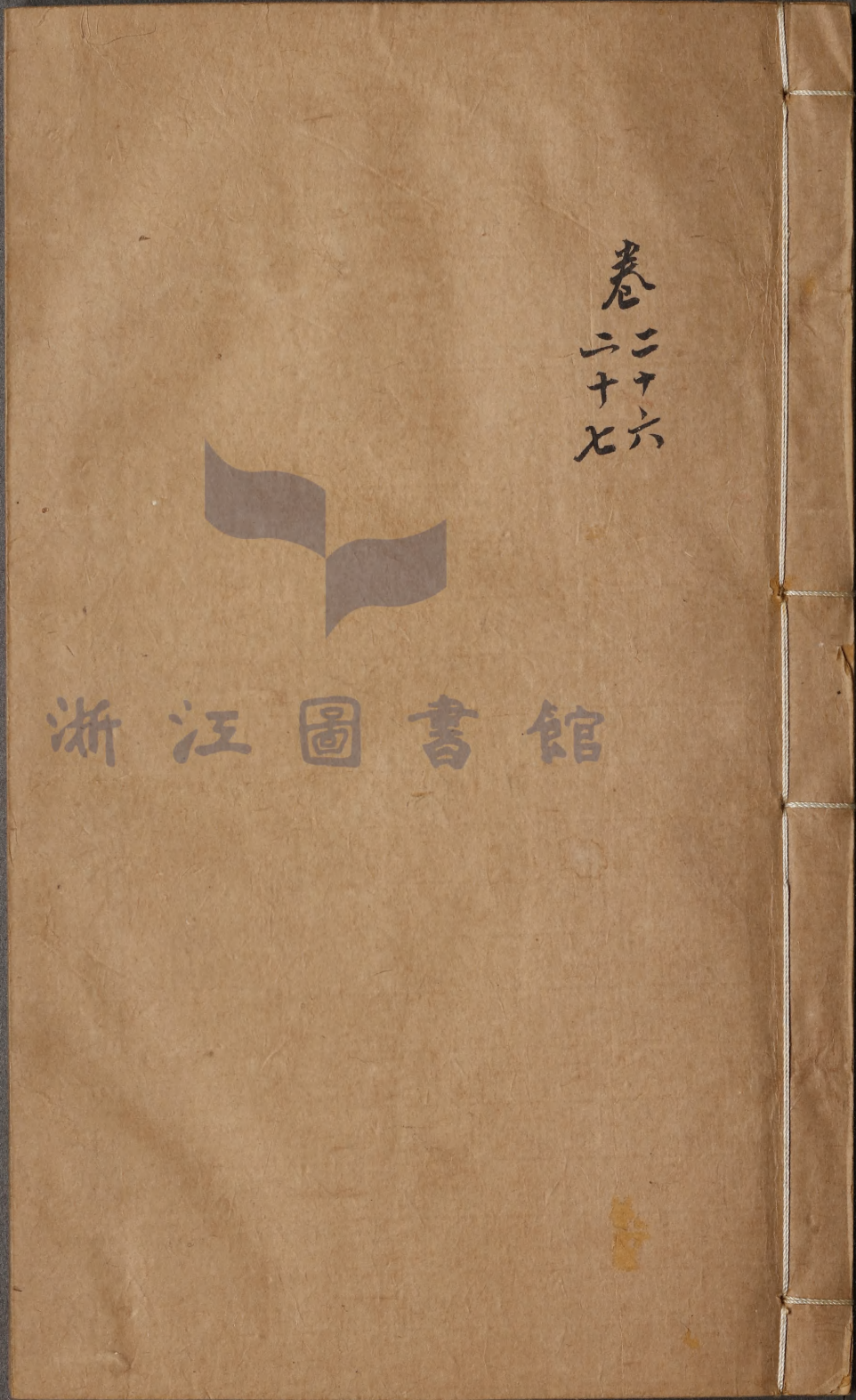
醫學學部  
經部  
卷之二  
十七





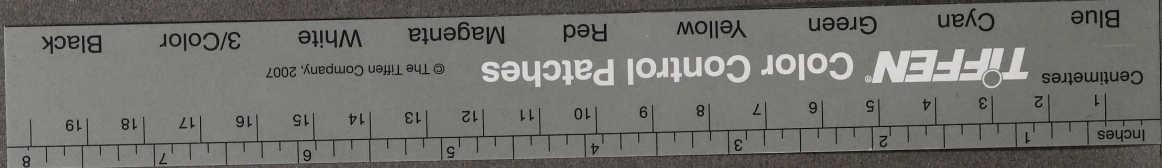
浙江圖書館





卷二十七

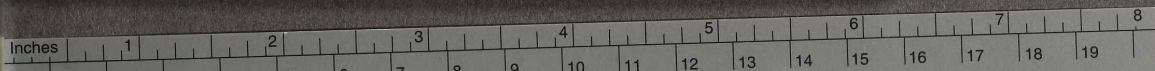
浙江圖書館







浙江圖書館



Centimetres

**TIFFEN** Color Control Patches

© The Tiffen Company, 2007

Blue

Cyan

Green

Yellow

Red

Magenta

White

3/Color

Black