

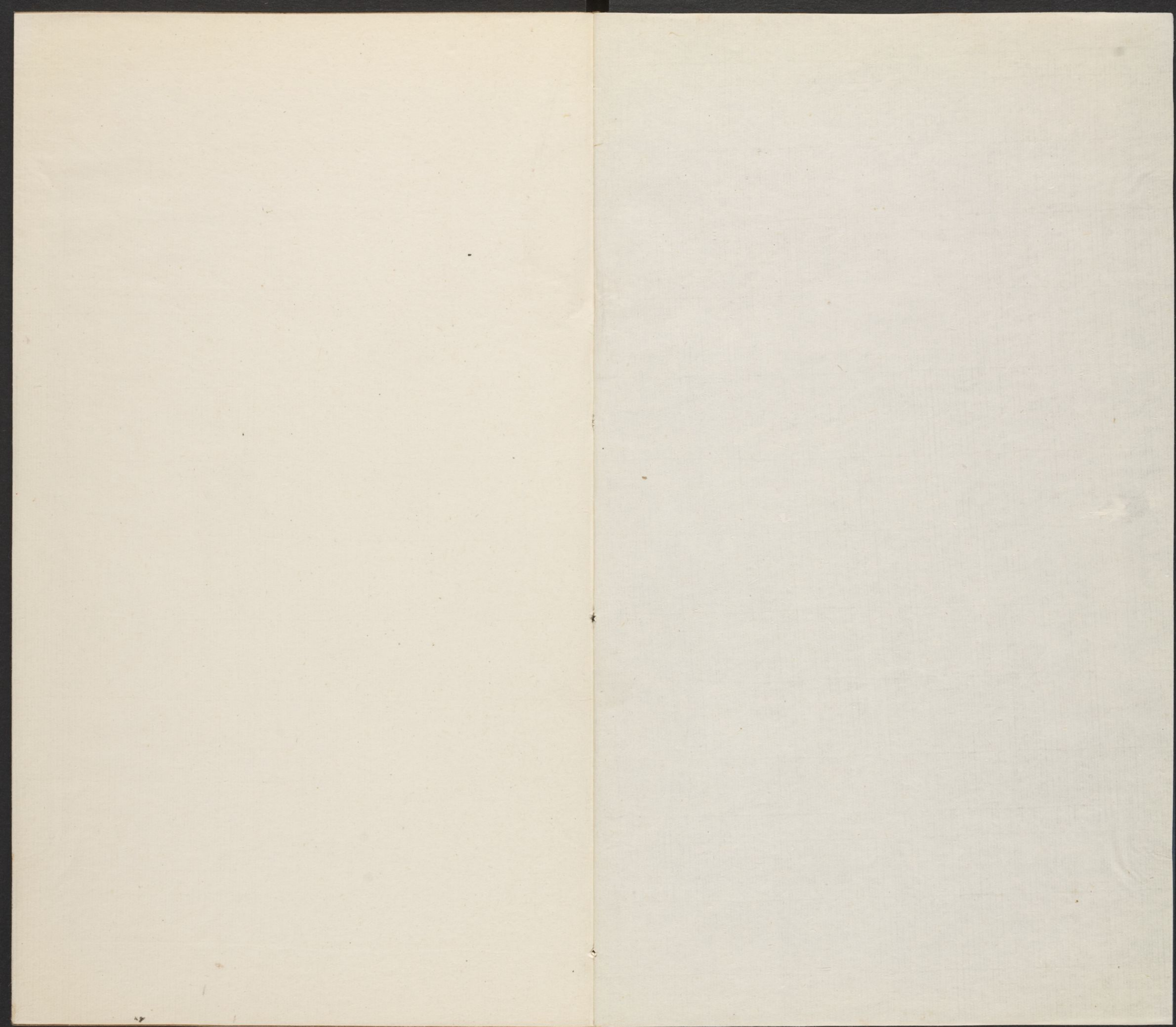
T 3027

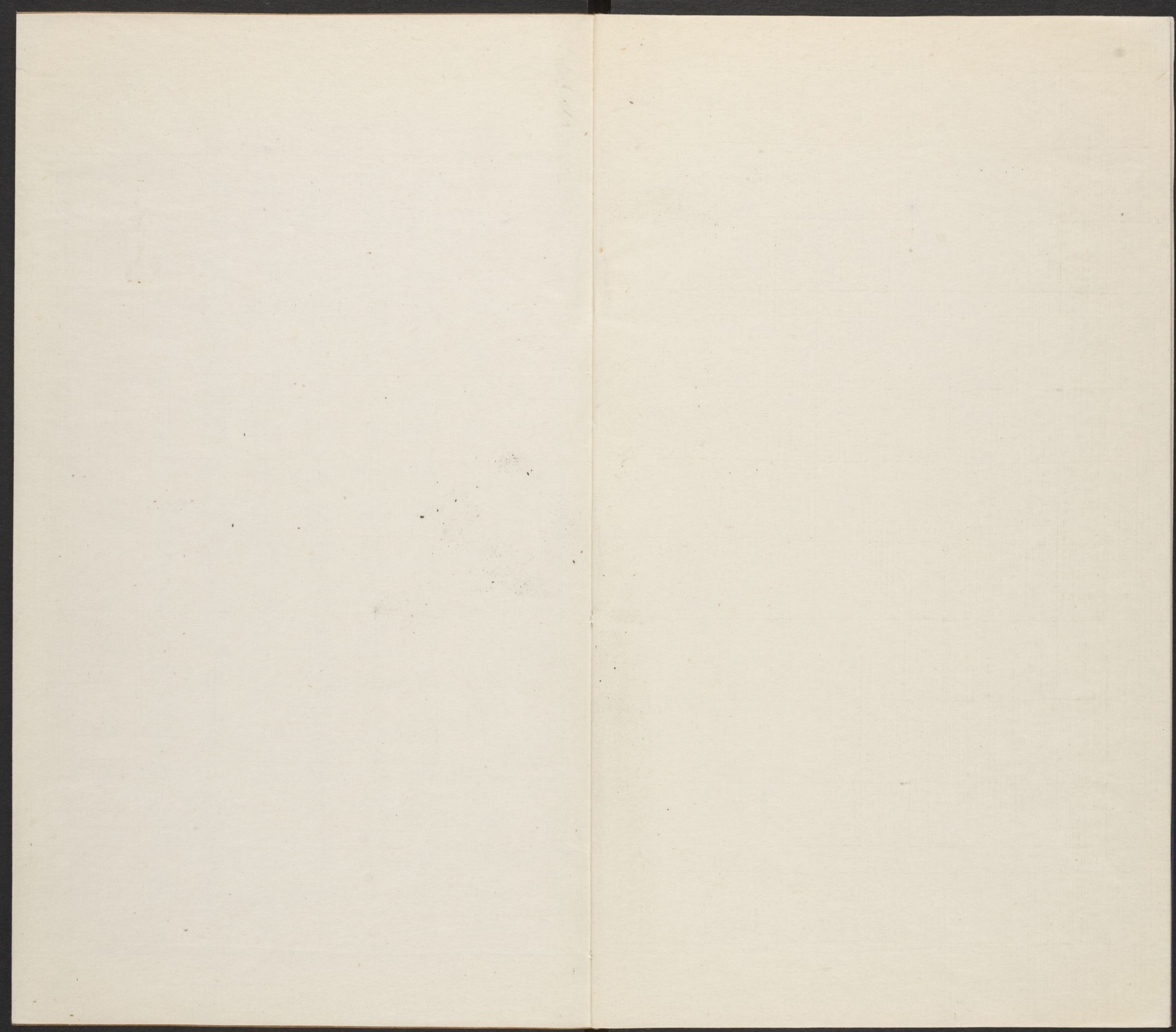
5672

71

Harvard College Library Imaging Services <http://imaging.harvard.edu>

CM	0	1	2	3	4	5	6	7	8	9	10	11	12	13	14	15	16	17
Lab D50 2°	95/0/2	81/0/0	66/0/0	51/0/1	35/0/0	20/0/0	29/19/-54	55/-39/33	42/57/29	82/4/79	51/50/-13	50/-28/-29						
	38/14/16	66/16/18	50/-5/-22	43/-14/21	55/-9/-25	71/-32/0	62/34/60	40/9/-43	52/48/17	31/21/-21	72/-23/57	73/19/68						





長樂縣

在府城東南一百里

哈佛大學哈佛藏書印

自晉之縣原豐也而長樂之疆域屬焉隋改原豐  
爲閩縣則屬閩縣地唐武德六年析置新寧縣尋  
改爲長樂縣治十一都敦素里今名古縣後上元  
初防禦使董玠以其地卑潦徙治吳航頭卽今所  
也按吳航去縣西半里許閩中記云吳王夫差畧  
地至此作戰艦故名俗呼爲太平港○縣南有南  
山縣北有六平山各去縣里許宋時建九日軒于  
南山主簿蔡雍詩云滿前青嶂千屏列直下澄江  
一帶橫蓋此山之境也六平山以其蜿蜒六曲而

前山志序 卷之二  
平坦故名明王恭歌行送客云海上升峯屹相向  
六平秀出群峯上絕巘飛泉掛薜蘿遙天落日開  
平嶂華頂雲歸見大荒鴻濛元氣帶扶桑百里人  
家花外靜數椽僧舍竹間涼石林蘿逕行人少藥  
院茅亭絕氛擾遠澗秋聲鶴夢寒遙岩夜月猿聲  
小少年才子日登臨踏閣攀林契賞心興來揮灑  
蘭亭筆柿葉淋漓醉墨深谷口驪駒動行色送君  
遠越金門客功成早賦歸去來重拂瑤琴苔上石  
○首石山在縣北山之巔有石巍然高二十餘丈  
廣數十步中有泉穴四顧見水又岩際一石苔蘚

交侵自下望之宛如白鶴也○芝山在縣東舊碑  
記云王想之以瑞芝見其宅後因捨爲寺寺內石  
屏宋慶曆中監司蘇邵二公刻去華才翁四字有  
見江亭縣令袁正規立○鰲峯在治南其勢昂伏  
森列于六平芝山之前一名鰲頭山○籌峯山在  
縣東北有岩焉唐林慎思讀書其中朱晦翁題曰  
德成岩元元統三年縣尹盧明源于岩建精舍以  
奉時祀管輅祖作記其畧謂先生在唐咸通間擢  
進士再中宏詞長樂登第自先生始官至水部郎  
知萬年縣時黃巢陷長安逼以僞祿不屈而死慎

思著有伸蒙子續孟二書○太常山左按籌峯右  
聯首石山之陽有嶺曰從龍曰風門風籟日夜不  
絕聲其陰有嶺曰浮崎比界于閩縣○嚴湖一名  
西湖在縣東北周三千二百八十丈宋三山志云  
陳大建元年長樂嚴光之子恭賈于維揚舟次江  
澣市龜五十而放之光家居一日見披黑衣者五  
十人送緡錢五千曰君之子揚州所附及恭回語  
之實未嘗有乃悟贖龜之故遂捨宅爲寺以田爲  
湖明陳亮詩渺渺西湖路曾經大建年昔時湖上  
波今作湖下田人世幾變易山水尚清妍惟應西

湖上閒弄釣魚舡○鴈峯下臨嚴湖上有御風臺  
湖中有小阜曰蟹山湖旁有六竒山六竒者曰牛  
山曰馬水曰龍灣曰虎潭曰都官渡曰摺笏石其  
西南又有鑪峯周山明王恭詩鴈峯鬱蒼翠北對  
太常秋城闕幾塵小滄溟一盃流天空氣肅殺木  
葉風颼颼夕照返高樹歸雲還遠丘伊人棄軒冕  
縱酒踈王侯脫畧當世事隱身麋鹿游翩然別我  
徃徒此增離憂良會不可必歲月詎能留○晦翁  
岩在縣北二十里龍峯之西明蔣以忠記畧云其  
岩岑嶠幽致嶄然雲漢之表巨石爲門折而入峻

壁懸崖松岬蘿磴突兀左右儼然天設西賓太常  
諸峯南鑑雙湖東極滄溟之際宋乾道間里人劉  
砥與其弟礪築室讀書其上屬晦翁朱子南游至  
邑二君从之因畱斯岩最久○四明山在縣西北  
其山屹然如削高列四峯中有古壇生釣竿竹有  
井泉味甘如蜜○石臺山與四明山相聯宋紹興  
間白晝雲雨晦暝有龍瓜樹飛騰而去因名龍臺  
其峯曰松石下有天王寺唐大中七年建先是有  
檀木遡江而上牧童取之夜中發光里人林錡夢  
其木自言我乃北方毗沙門天王錡遂募工雕刻

爲像仍捨宅爲寺宋蔣之奇松石峯詩晚近津亭  
泊畫舫忽聞佳處在雲烟松根化作千年石山寺  
蒸爲一礪泉祖意共看亭下柏禪交同結社中蓮  
明朝輿筍還躋嶺聊借僧房一覺眠○寺內有煙  
蘿亭宋慶曆中縣令董淵立有枕流軒吳仲舉立  
林伯材詩云春暖蘚衣隨雨到夜深寒月落湍明  
又有望江亭莆竝立陳傳詩云無風萬里磨平玉  
有月千波漾碎金○金雞山在天王寺西以形似  
名國初林鴻金雞山詩遠公青蓮宇百折構雲闕  
一徑入松蘿山泉濯苔髮石房彈玉琴清響在林

樾夜來滄海寒夢繞波上月微吟白雲篇高興了  
未輟未能悟聲聞安得離言說○岱邊山在縣西  
南二十里其左有巨石高十餘丈狀如龜右有石  
如麒麟泉出其中清冽宋秘監陳宋霖居焉○又  
西南爲龍泉山朝陽二字朱晦翁書山有五峯曰  
卧牛曰仙冠曰品石曰雲梯曰蓮花唐建龍泉寺  
其中初邑人王氏子少時事龍泉禪師一日師令  
浣布于井見青黃二龍戲井中翫之因歸遲師詰  
焉遂以鉢探二龍獻師師以爲神因令薙髮住洪  
州百丈山稱百丈大智禪師詳見傳燈錄又東南

爲栢山山有釣鰲石唐咸通六年建當陽寺于山  
麓寺有山月雷音二堂宋蘇舜元釣鰲石詩未窮  
雙佛刹先到一漁家山雨已殘葉溪風猶落花汲  
泉沙脉動敲火石痕斜應是任公子竹間曾煮茶  
明林慈當陽寺詩鳥道緣空碧龍宮入翠微逢師  
持鉢日恰我到山時蘿徑千林滿風泉百道飛何  
年至城邑惜別欲畱衣○溪湄山在縣南五都之  
羅田有寶山雲石澗泉龍津釣馬嶺樵南陽耕諸  
勝山頂有湖廣五畝冬夏不竭相傳湖中一巨蚌  
剖之有珠是名珠湖傍有七岩山郎官山明吳海



詩連山如波濤高峯盪雲日峯然孤杓聳其勢孰  
可匹危攀將欲飛俯瞰覺自失羅田幾聚落端坐  
見纖悉南延川原深北望海水出處高眠益遠縮  
地豈有術天寒霜落交收穫事已畢仍年蝗旱餘  
民物盡蕭瑟邁茲得非幸惆悵寧具述○越五里  
爲董峯舊名福山輿地紀勝云山上有神人裸身  
散髮人見者必獲福故名閩中記云漢董奉字君  
異候官人少得道嘗游交州刺史杜燮病死已三  
日奉以三九藥納之口中食頃更生奉後居此山  
爲人醫病不責謝但令愈者種杏于山或一株以

至二二三株久之凡有杏七萬餘株森然成林明林  
鴻詩吾嘗慕康樂愛入名山游名山不易得何必  
談瀛洲董峯高峩峩仙子居上頭白鶴去不返黃  
茅翳丹丘下接渤澥流上接白雲浮陰壁耀海日  
寒枝掛獼猴幽尋豈不遠逸興時去留仙人未可  
期空山春復秋○定山在董峯西山中有巨石如  
龜謂之龜峯明陳亮詩疇昔過茲鄉駐馬望龜石  
蹉跎兩鬢華始作登臨客浮雲散輕陰霽日見海  
色千岩含暮景湖影浸空碧郊原分綺錯左右羅  
第宅向來多賢豪聲譽何籍籍良晨作佳游此地

幾登歷我來一感慨俯今視非昔落日松風生遲  
回景將夕○柯林山在縣東十三都山中有紫微  
峯峯半有白龍潭瀑布泉又有一峯對峙曰翠微  
其傍有赤嶼蛤嶼並立于江中宋候官鄭洙移居  
紫微峯陳襄述古贈之有詩明高廷禮紫微峯歌  
六平西倚大海邊喬柯東與三神連迴崖沓嶂去  
不息攢青飛翠來眼前紫微秀出霄漢中孤峯戍  
削金芙蓉幽厓朝光積暝雨暗谷夜氣生長虹四  
時仙風長瑤草六月占雪鳴寒松片雲常遮白石  
澗萬籟吹度珠林鐘登高壯觀大海東扶桑樹色

明方蓬○又十里曰龜山山中有岩宋蔡襄題因  
白龍院僧隱居于此亦名白龍岩又有石人峯獅  
子石山下有白雲溪唐時戶曹林勣觀居于龜山  
前其地脩竹千畝大曆二年有釋法照游衡山雲  
峯寺堂食次鉢中忽現五色雲雲中有寺寺有金  
榜題曰大聖竹林寺于是勣觀以其所居有竹林  
遂捨爲竹林寺寺有藏經五百餘函內一函乃宋  
乾德中有人于海上得巨螺載一寶函發之爲蓮  
華經七卷因送入寺舊有詩云昔聞僧覩雲中寺  
今得函浮海上書○越王山在縣東北三十里閩

中記云越王勾踐七世孫無疆與楚戰不利子弟散居南海上此其一也又十里爲壺井山有一井在山之陞狀如壺鹹潮至則沒潮退其水復淡○縣之東北際海其曰馬頭江曰滋澳曰廣石皆與海潮相次廣石產紫菜其味極珍閩王審知採以入貢禁民私取亦名禁石上有梅花山亦名梅江又壺井之南有二石巍然對峙于波濤之中者爲王母礁宋末楊妃負蓋王福王航海經此明王恭梅江詩君不見梅江浩蕩連滄溟積水不極涵空青未明先帶扶桑日入夜倒浸銀河星澄波萬頃

秋無盡漠漠遙光海天迥島嶼千家煙火深軍城百雉妖氛寢漁笛吹殘夜落梅空江長見舊潮回珠潭露下漁風起鮫室雲歸蚌月來仙源香霧浮花島海色空濛望中好玄圃滄洲路不通清水黃塵夢難到○又十里爲靈峯山舊屬良田里里人嘗有見龍乘雲而歸者又名龍龕山宋運判蔣之奇詩龍歸一餉雲遮洞猿叫三聲月滿山蓋指此也山有香爐峯獅子石歸雲洞半月池品字池佛祖岩羅漢臺諸勝唐大中七年建寺初名龍龕八年賜額靈峯絕頂有望海亭唐黃滔詩繫馬松間

不忍歸數巡香茗一枰棋擬登絕頂留人宿猶待  
 滄溟月滿時○碁山在縣東北二十四都上有石  
 臺相傳昔有二仙奕棋于此至今臺之四傍不生  
 荆棘唐咸通二年建寺以碁山為額宋邑令董淵  
 詩風際有雲多世態海中無底是人心可堪更問  
 碁山話一局閒爭古到今明王碁碁山避暑作塵  
 巾何處避炎蒸靜愛空王澹愛僧沙界樹涼晴乍  
 雨石渠泉響暗流冰青山載酒隨閒到飛閣觀潮  
 倚醉登水繞蓮華通寶藏路迴蘭若轉金繩仙人  
 碁局埋幽草大士禪扉閉古藤荒殿鳥啼時近榻

香臺猿卧夜窺燈老來行止愁無地病後歡携媿  
 有朋明發別離方外去何時清興又同乘○三山  
 志云瑞峰院在縣之同榮里五代周廣順二年太  
 保王紹齊以開山僧居岩間常有煙雲覆蓋以為  
 瑞始創此院宋董淵詩石屏樹幄白雲端溪路生  
 苔樹石寒間訪禪家問塵世總言塵世不相干有  
 運判蔣之奇詩又有垂露亭宋慶曆中提刑蘇才  
 翁刻字于石屏

福清縣 在府城東南 百二十里

唐嗣聖十六年析長樂縣南八鄉地以為萬安縣

福州府志 卷之二  
九  
從鄉名也天寶元年更名福唐後唐莊宗長興四  
年始稱福清舊記以山自來福來溪自清源來故  
名○按福唐今爲里里中有聞讀山舊名小隱唐  
水部陳燦讀書于此在縣西南界○明莆田林俊  
四城門記畧云福清吻海背岡風潮簸嚙山秃赭  
乏林木石離離骨豎人鍾之忠特奇岫其次亦凝  
重自立縣舊無城郭城之材鉅而力詘也且門之  
而令政弗肅役者玩正德壬申朱侯朝章亟復其  
門因地命名東曰文興西曰雙旌南曰龍江北曰  
玉屏又邑人大學士葉向高記畧云嘉靖甲寅以

島夷毒閩始議城城時師環其疆倉皇畢事北傳  
高山西跨岡巒東逼陵阜賊登阜而攻若對壘焉  
從東望西周垣畢睹我之虛實較若列眉戊午之  
變賊據北山俯而瞰城每發輒斃日未移畧萬室  
蕩然論者咸爲城咎亟欲議更迄今三十餘年莫  
任其事丁侯令是邦乃令民以丁畝輸金闢城跨  
北山而臺其上移西城山之半包岡縈澗縮東城  
避阜爲臺以當敵衝經始于癸巳初春入夏而告  
成云云○按靈鷲山在城北隅縣治主山也五代  
漢乾祐三年有異禽來集五色炳采或以爲靈鷲

故名其巔卽玉屏宋縣令張伯昌詩靈鷲峯寒碧玉堆紅塵隔斷小軒開忘言更覺諸緣盡中有桃花點翠苔○玉融山與縣相直舊志云山峯第二疊有石瑩然如玉故名邑人郭萬程記畧曰宋祥符壬子嘉平之月邑宰郎簡訪洞然師寢于延慶寺夢神僧授梵書玉融二字仍有孤峯萬仞形勢竒絕之句簡爲邑良吏其言人所引重遂爲邑美號云有言延慶寺在靈曜嶺傍其冢有大石常潤或謂之玉融一名曰覆釜有言林簡肅學記山左如半月名玉融右如卓筆名雙旌若稱萬仞竒絕

則五馬中最高是也府志云玉融山在縣南左爲雙旌以兩峯峭立如旌也右爲五馬以五峯騰踊如馬也其麓曰覆釜亦以形似而名○文興里在縣東三里有小孤山其下有芳林道院宋咸淳間建卽林寒齋高士宅也高士諱公遇祖適龍圖閣學士父琢直寶章閣公遇蔭官不就以孝義聞其子名同女適劉仝祖俱耻爲元臣卽同宅開局募兵以圖興復元兵至戰敗于縣西四十里之瓜山下死焉瓜山近磨石舖一帶皆稱西山○龍首橋在南門外以據龍江上游也宋天聖五年靈石僧

洞然募建元祐紹興等年及元至治間屢更脩砌  
吳濤爲記橋之左有塔寺頗稱雄麗萬曆間尚寶  
司丞葉成學募建○龍江源出龍首山初名螺江  
宋邑人林栗改今名與海口江相連海口江源出  
故興化縣界流爲百丈溪至今應舖爲無患溪東  
行二十里合石墜港至水陸場合縣東河頭瀆爲  
琵琶洋又二十里始入海○龍江有橋跨方民仁  
壽二里宋里人林遷與僧妙覺募建海口城屬方  
民里城東北有龍山一名瑞峯有寺在山巔浮屠  
七層可觀日出有井在塔傍其味甘冽西麓有紅

蓮閣疎野堂宋里人章氏所建其麓爲柘粧潭南  
麓有草堂宋林光朝故居也明王應山登瑞峯詩  
海國名山擁梵宮塔林秋色鬱葱葱振衣直上三  
千丈笑指蓬瀛在日東○鎮東以在海口鎮之東  
故名有衛有城倉局教場規制畧備閩省總兵春  
秋二汛建旗鼓焉衛東南有朱文公祠西南有鎮  
山菴都督戚公繼光祠在衛之西公登州人嘉靖  
間蕩平倭寇有功于閩者○烽火山在鎮東城外  
海道有警燔燧于此山頂嵌岩其狀如屋凡三十  
六間名曰虎屋林亦之詩興來走上烽火山着足

不定秋風寒四邊黃茅滑如雨低頭俯看毛髮豎  
幾年欲到紫菜鄉大練小練及東墻如今一時在  
眼傍白雲流水天茫茫酒闌更欲吊虎屋無端日  
色相催促一奴雕髻一跛足逐我下山如野鹿○  
鹿角山在烽火之傍山中巨石有仙篆數字人莫  
能識旁有仙井廣僅尺五其深叵測○自海口西  
行三里爲網山林亦之宅在焉嘗作亭于山上讀  
書其中扁曰海漁學者稱爲網山先生亦之詩云  
風濤生長處土地屬東隅樹樹懸漁網村村叫鷓  
鴒酒旗孤嶼見書卷一山無欲趨雞豚社深慚身

業儒<sup>其二</sup>屋舍高低住比鄰活計同苓箬嫌月白螃  
螯要霜紅吠犬隨村落賣魚成老翁地鹹耕種少  
海熟抵年豐○海口南行二里曰瑞岩高數百仞  
有香山天台玉虛各洞一滴泉鑑池紫霄亭休休  
廬諸勝絕頂石岩中有竅大如箕水滿其中四時  
不竭其脉通海潮汐是爲通海井宋宣和四年建  
瑞岩寺林誠仲香山洞詩瑞氣擁岩巒中有神仙  
宅世代幾銷沉溪山自今昔元林泉生玉虛洞詩  
空谷結層雲寒泉落空沼中有太古靈悠然隔深  
宵○福廬山在縣南時和里相國葉向高手闢也



自錦屏山岐行二十里由三天門入至石芝亭爲相國書堂石芝者平地拔起高可二丈餘趾銳而首張古色蒼然復作亭亭之態其上有躡雲徑石皆自左歛右天光斜入磴納其腹若藤蘿掛樹凡四五折以級數者百倍之右折而穿一竇石參差作豎勢蒼蘚深厚有古榕樹輪困秀潤樹之右有地稍平曰榕臺又折而石乃若屏障離立岡頂俯眺海曲清淑歷歷如指掌益折而行稍降有兩大石若高墻合掌而露天光類武夷之一線天人行峽中良久始盡峽半穿井中出始入異香洞洞頗

夷曠席坐可容百人傍有竹數竿青翠招搖洞背卽峽之南墉也洞初開時有異香鬱郁經久不散因以爲名天門凡三石封其表兩壁相拒爲門以折以磴取次而達三門之右亂石如什五遵峽而行爲飲虹礪礪中泉渟泓石上十釜乃自其竇中出如珮如絃丁東相谷泉竇之側跡天如穹中穿穹而上入雲關關窮則古仙鷹磔二岩相爲連屬由天門外折而有石闕俗名擎天柱然自下及兩傍觀之皆不能作柱想惟從上而頰則若施繩墨而干雲霄凡四十五尺有奇趾乃踞地與柱微露

一線蓋亦稱最奇云○靈岩在福廬之西二里許有泉一泓在路左表以斤石曰靈泉有寺在岩之麓曰靈岩寺岩踞寺頂若噓其口而寺不足吞也上下二大石中茹而外吐其狀如軒挈之可十間屋岩之右又一大石迫之其所來徑幾作峽狀兩松樹在峽半根爲石所嚙而頂作羽葆以自蔽勢亭亭上若前後相引岩左有罅穿此爲靈湫頰岩背而下行惡溪中溪卽湫水所注湫在洞中洞三兩連屬泉雷崩激而成者也寺之前後亦皆松林○福廬山下爲牛田場民居鱗次其背有東營山

周環皆海嘉靖之季南塘戚公參將大破賊于此又三十里爲化北化南二里俱傍海化北有澤朗山巡簡司設焉又有嘉福寺化南有福興寺俱宋慶曆間建其地隨時掠琉球五千戶居此又三十里爲平南里有東金山民居在山之麓而前後皆海也又二十里爲萬安所城有守禦千戶牛頭石巡簡司其地已際于海去縣百二十里而遙○萬石山距所治數里界于平南其水曰宏溪峯曰翔鳳洞曰石賓曰佳塘岩曰靈棲曰宜遠庄曰花林曰茶園葉相國爲歐應昌序萬石山畧云其洞之

廣者可容萬人而千百人者不可以數計石之峻  
嶒而插空者森列如簇水之縈紆而繚繞爲溪爲  
澗者清泚潺湲不可名狀世叔謂萬石勝于福廬  
余謂二山恢竒恠譎玲瓏空洞大率相類其稍異  
者福廬之石不如萬石之多然萬石散而福廬聚  
聚則易游散則難及吾恐萬石之以多累耳世叔  
應昌字萬安所人○石竹山在縣西末壽里山形  
陡削允宜竹樹山半有仙人坪群峯拱衛坪右有  
觀音巖巖石上覆中奉大士像有窩曰化龍石曰  
鶴影洞曰紫雲其旁之石如聽如立如仆如怒森

然列于四隅由洞外而入石門甚隘稍進乃得平  
壤爲九仙閣九仙者卽何氏兄弟也由閣而左有  
大石以仙人所醉曰醉石仙人所游曰摘星旁度  
二石梁有石室丹竈乃其煉丹處山上又有紫磨  
獅子象王諸峯朝斗昇仙補陀諸岩灑耳無盡二  
泉又有虎溪按三山志云昔有林玄光于此煉丹  
丹成騎虎上昇今之虎溪岩是明林鴻游石竹山  
詩群山際蒼海一峯凌紫雲昔人煉丹處石室莓  
苔紋飄飄龍虎車卽此上丹闕惟餘白鶴影宛下  
青松月下靜者廬其人頗淳龐一水落天鏡萬

花明石牕藥物有時暇還來扣岩關心與魚鳥親  
身同天地間伊余溺流俗十載未應還長歌賦招  
隱夢繞天涯山林敏游石竹山卧龍潭詩飛軒宵  
洞碧溪口寒流深溪南一峯峻衆壑波上陰杉松  
亂天影水月乃余心時節開竺書寂寂空中音雜  
花逗秋思鳴瀑絃素琴願乘白鶴影未矣諧幽尋  
○無患溪源出石竹山入于交溪相傳林玄光脩  
煉時邑遭大疫真人以藥投水源令病者沿流飲  
之無不立愈故名○靈石山在縣西清源里其山  
磅礴百里峻拔千仞層林積翠飛泉漱玉山之巔

有石久晴鳴則雨久雨鳴則晴故以靈名山有三  
峯九疊其勢插天層級可數曰留雲者雲留或經  
旬不散曰報雨者久旱欲雨則其峯震撼有聲又  
有通天石仙人岩戲龍潭碧仙洞諸勝唐大中四  
年建靈石寺先是武宗時僧元脩始菴于此誦七  
俱胝呪爲人治疾與崇皆驗適有會昌之禁乃深  
入岩谷中人以爲遁去矣久之有蔬甲泛流而下  
人乃沿源訪而得之再往則廬已虛不知所在至  
宣宗時乃出詣闕貢金買山創精舍各翠石院至  
是賜額靈石俱胝院宋天聖初重脩許難記畧云

自香城北沿嶺十里西度小橋入長道又西入蟠  
桃塢十步有石屏因爲榭榭之西有漱玉亭次有  
溪光素波二臺數十步有偃蓋松又西有散花堂  
放鶴待月二樓高視亭白蓮社乃至塔院中有胡  
僧像僧自西域來有神術至今烏雀不棲唐元結  
贈靈石俱胝僧詩萬卷千編總不真虛將文字役  
精神俱胝只念三行呪自得名超一世人○黃蘗  
山在縣西南清遠里其地多產黃蘗因以爲名林  
巒重複周迴數十里唐貞元五年建般若堂德宗  
賜額建福禪寺乃希運禪師道場也有塔院宋太

平興國中置寺門外有唐時古松九株今存其五  
盤屈如龍寺後二里許有香城寺復斜行數百武  
怪石垂覆有乳香出石罅間名乳香岩卽三山志  
之嵩頭陀岩也近寺有龍潭自高及卑相聯凡九  
泉勢高健淙崖石爲穴瀦水爲潭潭徑八九尺僧  
云有龍居之乃第四潭也危石下垂穿窿如屋水  
從屋上瀉下注入大潭深不可測潭前巨石如砥  
可坐數百人昔鐫靈淵二字大可徑尺作李斯篆  
體龍潭之上最險絕處復有一潭龍常移徙下潭  
而上所立有爪跡又去此數里有三洞第一洞石

神州府志勝蹟卷之二  
屋深覆高廣五六丈洞窮阻一潭潭水深宵不可  
涉第二洞三洞爲蟒所棲相傳蟒有神通邑人敬  
而祀之茲山峯巒不可勝數其著名者曰佛座香  
爐鉢盂報雨五雲羅漢紫微屏幃天柱獅子諸峯  
梁江淹游黃蘗山詩長望竟何極閩雲連越邊南  
川饒竒怪赤縣多靈仙金峰各虧日銅石共臨天  
陽岫照鸞采陰谿噴龍泉殘杙千代木腐啐萬古  
烟禽鳴丹壁上猿嘯青崖間秦皇慕隱淪漢武願  
長年昔負雄豪威棄官爲名山况我葵藿志松木  
橫眼前所若同遠好臨風載悠然宋李彌遜游黃

蘗寺苦爲捫蘿行正坐愛山癖振衣雲中樹洗耳  
泉上石稍尋優鉢林偶旁瞿曇宅溪橫走羊腸山  
轉回龍脊兩難伴楮筇二老共飛錫望迷落葉秋  
坐斷蒲團夕雲歸繞牕明香盡出簷碧希聲發岩  
竇妙觀生墻壁塵緣苦推攀勝事成今昔○出黃  
蘗而歷蘇溪漁溪達于蒜嶺蒜嶺者以山形如蒜  
瓣而名蒜嶺驛設焉上接宏路下通莆口東望漲  
海瀾漫無際嶺頭有照海亭唐翁承贊庄在此今  
爲新興寺故其山曰草堂里曰光賢○碑目云蒜  
嶺西有古碑鐫石馬泉三字初有菴號大悲唐顯

德二年翁正度遷于此山之趾因建院曰重興有  
所作碑銘○逕江在縣南三十里源出故興化縣  
金支大潭與漁溪合流爲逕港南至綿亭東抵烏  
巖門又南至雙巖頭岐而爲二東出白巖西出後  
巖復合于昭應廟前由迎仙港入海有躡雲橋在  
逕江之翠林宋元豐年建○白巖在縣南江陰里  
又名陳山山之絕頂有鴻休岩岩竇天成下瞰滄  
溟浩無涯際嘗有僧鴻休居此故名又有烏窠岩  
在鴻休岩之西累石爲之初有僧居杭州山中之  
木杪人呼爲烏窠和尚杭太守白居易往訪之曰

師之所處得無危乎荅曰若公所處薪火不停識  
性交攻乃爲危耳貧道何危之有居易嘆賞作詩  
贈之後乃徙居于此人有識之者仍以烏窠名其  
所棲之岩曰白巖有壁頭巡簡司其內爲雙巖古  
井其冽大旱不枯有蔡道人岩及百年洞又呼仙  
巖○海壇山在縣東南大海中本唐牧馬地秦清  
中始有寺宇宋初置牧監尋以駑駘罷皇祐中許  
漁民耕墾淳熙中有三千餘戶其山南曰黃崎曰  
紫闌曰牧上曰皆頭曰沈頭曰大小鰲網爲三十  
六派湖環繞峯巒如畫宋宣和中勅建觀音寺水

深碧多齒蒼旁沙善没人中有龍窟龍間與馬交  
產駒毛鬣異文日行千里龜鼈高于人二三年間  
大雨雹湖自决皆入于海近塢有大小塢及錢藏  
皆為泊船澳東高者軍山王氏謫戍多居此其間  
曰浚門曰獺步曰廣州埕曰流水隔東江曰小墻  
小墻北曰十二藍焦東墻北曰百兵焦大桑小桑  
兩桑間曰桑門而兩墻間為鷓鴣門是外極東之  
島而舟不可行矣迤南有南匿里宋南匿巡簡司  
設焉其間有蘇澳沙溪行一日皆沙而澳當海口  
為寨五里西抵鐘門其巔玲瓏如鐘亦聞古昔有

鐘溺此潮退猶露蒲牢四圍海水鹹鹵而此泉獨  
淡近巔石高二丈如媪東南瞰石方二十丈其中  
井泉與潮候應取水者集焉亦船舶之都會也半  
潮抵慈澳則長樂界草巔與唐巔率近于南匿南匿  
阨陘且風多不宜樹一曰大姨山當日未出極望  
有如空青微露水面為小琉球國窮晝夜而至其  
水深碧東流不返莎蔓如組柁不容轉必剗木為  
盂乃能旋開浮沙以濟望見其際則三日有暴風  
若不夙避漂者必至此乃止人為其國所得者以  
藤貫其足命之耕作故此山最忌夜火恐其國人



望之來也是為東角洋蓋岐海之窮徼矣○小練山在縣東海中有大小練二門相去僅十里許無風踰月不能渡小練之山周十里舊多喬木無居人五代時有盧皓林甲避地居此而林氏世以文顯○廟記云昭靈廟在光賢里之余坑漢時有趙昇者師事張道陵嘗乘鍊舟抵浮山舍舟而陸憇于盤石留筠籃屐杖跡于石上宋天禧初立廟紹興八年賜今額有盧蕉石在廟前海中高廣數丈風濤激激為龕岩玲瓏之狀採玩者必獲譴○都巡感應廟在縣治西隅神姓許諱忠建安人唐末

為威武軍都巡簡使屯兵備寇乾符五年黃巢陷福州神夢天使唐葛周三將軍助已明日出戰大破之巢退閩中獲安明年卒民思其功為立祠請于朝賜號感應○鄭介公祠在縣西之青湖祀鄭公俠也俠字介夫宋治平中進士以忤王安石又請罷呂惠卿奪官卒里人表其祠曰鄭公坊

連江縣

在府城東北九十里

唐志連江縣下注云本溫麻縣地沈約宋書晉武帝太康四年以溫麻船屯置溫麻縣是也武德初初又析閩縣地別置連江縣取其連接江水為名

元和志云唐初縣移于連江之北又宋嘉定間知縣陶武有連川志十卷是江名連非以連接江水名縣○王應山閩都記曰鰲江在縣治南百步許亘欽平上下二里卽連江也源出羅源縣王土溪黃栢潭舊懷安縣桃洲密溪三派合流至縣前環抱如帶東流入海又名岱江江濱有漁滄潭石刻漁滄天乙之門跨鰲江有橋宋政和間建壘石爲梁凡十六間長五十丈六尺俗呼江南橋○白塔嶺在縣西半里閩王審知入閩時先鋒陳伯先追賊至此馬踣而死邑尉程成之立廟祀焉又半里

爲玉泉山泉出兩峯之間色澄味甘隋大業元年建寺于山麓寺僧百餘飲此泉語音鏗然眸子碧色至老不衰唐天寶中賜名玉泉山有靈羊洞仙桃岩擁秀堂清澗閣明月軒流杯亭諸勝○龍湫山在治北縣之主山也岡巒如龍湫水夾澗而下故名又五里爲湖山其山超出諸峯有古道場相傳仙爐飛置其上邑人立宮祀之今九天宮卽其地也湖山之麓宋侍郎李彌遜築有釣臺以漁釣爲樂自號筠溪刻石志之按彌遜本連江人其祖餘慶遷居吳縣彌遜以大觀進士直徽猷閣知漳

州因還連江隱于西山云○東湖塘屬欽平下里  
隋開皇初邑人林堯捨田爲湖周迴二十里歲久  
沙壅唐咸通間縣令劉達奏復之○縣東二里有  
泱沙其初浦淑後泱流壅沙遂成平地今高者爲  
崖低者爲田蓋一闌闌云○寶華岩在縣西層崖  
峭峻半出林梢中有石室天然奇勝○中鵠里在  
縣西北舊名通化唐邑人張瑩所居其詩有一箭  
不中鵠五湖歸釣魚之句後登大順元年進士仕  
至禮部尚書因改里名其里有獨覺岩形如覆盆  
唐僧法詮大中六年建寶林院于山下欲移此岩

而未嘗因指曰人實無力神乃有功是夜風雷雨  
電大作詰旦岩移院中儼然一室詮恒棲其中與  
涅槃怡山大瀉諸老爲法空友嘗有虎中藥箭至  
詮前若有所訴詮爲去其鏃拊摩久之數日瘡愈  
復來遂相馴狎因名其峯曰降虎峯又詮初建院  
時乏水俄而有虎跑地出泉因名虎跑泉詮岩居  
凡四十年坐化積久而容貌如生髮長至項削之  
復生宋林臯詩寶鑪香穩繞松筠遐想遺踪二百  
春幽石移時雷電掣孤峯坐處虎狼馴○覆釜山  
在縣東南山巔有石其形似釜而勢垂下故名南

峯之麓有石雙峙道出其中名曰石門唐中和元年建石門寺于此宋龔況詩岫晃帖松低羽人來未歸苔深鎖春色不放曉雲飛口玉華洞以巨石相倚而成其中深邃燦若玉華龔況詩云石壁古苔衣夾門雙杏枝山陰人少到長認鶴聲知口玉人峯亭亭如玉立于岩阿龔況詩云霞綴衣紅淺烟粧鬢黛勻無言山色裏幾度野梅春口半月池形如月之上弦宋洪壯詩鑿破烟苔地彎如半月邊既能清到底何必十分圓口清陰洞在石門寺之比其下平廣可坐數十人上有佳木蔭翳故名

更有石鼓石魚五臺闢牛諸石石鼓者形圓似鼓擊之有聲五臺者有巨石五高而頂平如臺之峙石魚以澗旁有石如魚名石魚澗其旁兩石相對如牛之闢因名闢牛石口金鰲山在覆金山之右山形隱如金鰲出海口矩庾山在其西相傳矩庾二仙居之口南乾山在山之南有仙人棋盤石足跡口北乾山在山之比有巨石不着苔蘚形如席帽已上李彌遜林洪俱有詩彌遜墓在石門寺傍○雲居山在縣北永貴里山椒有塔塔旁有雲居堂堂前有石如壁去堂西北二百步石上有仙人

跡長二尺許有蛤蚌殼附石上山半有蓮花石上  
平下尖四圍有瓣狀如蓮花其石甚巨附于盤石  
之上輕搖則動力撼之則不動山阿兩峯盤鬱中  
爲雲居寺○又十里爲香鑪山山巔狀如香鑪石  
上刻粘雲二字九域志云邑人章壽學道于此得  
仙有壇尚存雲笈七籤以爲第七十一福地謝真  
人居之山南一峯峭峻上刻章仙峯三字有磨劍  
石煉卅井掃壇竹石棋盤又有童井深僅尺餘不  
溢不竭相傳有青衣童子撥草取水乘雲登鑪峯  
而去里人因此得泉故以童名唐乾寧中建光化

寺于山下又景福中王氏入閩淮民隨之始至有  
桴浮香爐及書硯漂于岸側其人異之曰此吾州  
杜三郎故物也因立廟于此閩王封高義侯南唐  
封靈瑞侯鄭南卿爲記宋鄭鑑游鑪山詩崎立交  
輝紫翠間疎簾半捲鎮長閒神仙似有祈年術一  
縷青烟起博山○兌峯在縣南新安里五代唐宣  
宗時建安蕭孔冲字仲謀以世亂不樂婚仕削髮  
爲僧棲隱于此志行堅苦晚遇道流授以秘術能  
伏虎狼邑里絕害旣沒而人祠之宋靖康初建寇  
葉儂逼境遙望羅峯牙旗耀天鼓角喧闐賊遂遜

去避寇者咸見神兵歸廟中紹興間海寇掠荻蘆  
寨亦見九龍江大艚揚旗而下上書蕭字云○荻  
蘆山一名九龍山下有九龍江寰宇記云在連江  
東南四十里相傳秦始皇以東南有王氣自江而  
南凡山形秀拔者皆鑿之至是得蘆根長數丈朝  
斲暮合終不殊勢役者苦之夜夢有人告曰鍬錘  
至夕勿收乃如其言血流而絕○上竿塘山在東  
北大海中去縣八十餘里峯巒屈曲竹扈湖尾等  
灣在焉名曰六灣又有下竿塘突出海岸山形峭  
拔與上竿塘並峙中有白沙鏡港等七灣我洪武

初徙其民于內地○三山志云上下干塘大小亭  
山桑嶼關嶺蛤沙比菱鎮俱在海中舊屬崇德里  
昔黃氏兄弟載寶没于亭山因而立廟于鹽亭按  
卽黃助偕其弟光也○蛤沙比菱俱有城與定海  
所相爲唇齒而小埕寨在所前去上下竿塘半潮  
水耳定海今設水標游擊或叅將銜一員鎮守小  
埕則歲擇指揮領之○比菱有巡簡司舊爲荻蘆  
巡簡司 國初始易今名蛤沙有河泊所厓石岬  
直如壁刻劉禹錫過此五字

古田縣

在府城北二  
百八十里

唐林譔閩中記云開元二十八年都督李亞丘會  
溪峒逋民劉疆林溢輩歸命乃狀其事以聞明年  
四月二日命下立縣宋梁克家三山志云劉疆輩  
詣李亞丘自言其祖父于咸亨中來此因古田畝  
墾闢而居于是置縣而名古田今有劉侯廟在雲  
津坊○縣治在屏山之南雙溪之滙雙溪者桃溪  
劍溪也雙溪亭凝翠閣俱在其上有宋古田令謝  
潛林膚陳杞刁宗諤諸公詩○按桃溪在縣西宋  
縣令許當以詢諸故老云昔有逋民由白沙溪沂  
流而上至是境豁若洞天于時春風微和天桃夾

岸卽故桃溪處溪西有湖曰小湖湖之上有山曰  
黃蘗山山下有寺曰寶峯寺寺之西南有臺曰羅  
漢臺許當桃溪詩云桃溪一何清想像武陵水所  
愛春風時灼灼花數里漁舫日去來無人識歸止  
安知歷幽源不遇神仙子陳白前題樂彼溪流清  
誰得投竿處潭底落華星崖間披彩霧青鬢躍綠  
波翠羽鳴嘉樹桃花依舊春誤引漁人步明王偁  
前題清溪一帶緋桃花春來水上流胡麻東風尋  
源信瑤權雲中遠見仙人家于茲水木相含景梟  
梟松杉亂天影少焉林壑衆籟鳴巾舄飛來片雲

冷○劔溪有二源皆自北來至縣前合流委蛇澄  
徹其平若鏡舊人詩云水過雲津勢漸平雙溪匯  
作劔溪清漁舟來往無人見隔竹時聞欸乃聲○  
翠屏山在縣治北以形似而名舊名環屏宋李堪  
詩翠屏山下雨霏霏雲掩岡巒草樹微一段丹青  
誰解寫畫家惟有米元暉 國初學士張以寧家  
此山下有甘泉如醴所著詩文曰翠屏集○西山  
在縣西峻絕于霄窮冬雨雪他山即消獨此若凝  
瑛委積李堪詩云西山岌岌倚層霄爽氣恒多瘴  
氣消誰道閩中無雨雪年年絕頂見璫瑤○鳴玉

灘在縣東溪石灘橫截中流巨東西岸故溪流觸  
石有聲如鳴珮玉舊有鳴玉驛涵碧亭宋景德中  
廢後易名平沙堂李堪詩云鳴玉灘頭斤月生波  
光掩映釣舟橫何人隔岸吹長笛一曲涼州恰二  
更□堪景德間縣令也喜比臺山之勝嘗曰我死  
當棲神是山一日寺僧忽聞侯車馬聲趨迎無有  
次早侯卒僧神其事乃私祀之嘉定七年縣令傅  
康請部使者立廟山下賜額靈應右去縣西里許  
○金仙嶺在縣東石磴盤曲其巔遠望無際有爛  
柯石仙人跡李堪詩云金仙嶺頭樵子多負薪出

福州府志卷之二 九 三



山行且歌仙人對奕無心看只恐歸時爛斧柯○  
仙亭山在縣南元邑人項此舟脩道能行雷法知  
人生死有薛姑者邀舟往其家舟辭以衲衣方洗  
而天陰未乾姑請益虔舟乃仰天言借我一道日  
光頃刻日射衲處衲乾日亦隨沒○月山在仙亭  
山之傍形如半月明高棟詩群峯多獻竒一峯狀  
如月半影出陰崖四時掛天闕松蘿映空構岩屋  
通幽絕游子愛清輝逍遙步林樾○五華山在縣  
西南五峯連峙聳拔千仞山上有仙樓道院亦名  
仙山鄉民禱祀于此又名大佛嶺李堪詩云尋源

探雲霞中有金仙家綺疏晃飛翬雕欄燦朱華珍  
禽棲不群靈泉流無涯清旭起風篁空香送天花  
春雷會法鼓寒烟聚海茶竒峯峭如削芳樹一何  
嘉且將翠閣齊絕與紅塵賒終然謝朝綬此地營  
丹砂明張以寧五華山歌大佛嶺盡小石來黑岩  
削鉄懸崔巍泉翻石根六月雪雨老石路千年苔  
我行忽落青山外白雲四望茫如海黛痕三點見  
蓬萊明星玉女遙相待九華天姥昔何之人間有  
山無此竒平生酷恨李太白不到閩山獨欠詩○  
牛頭嶺在邵南里嶺紆而曲行二十里唐天成間

建大雲寺一名牛頭寺宋張浚詩暮宿牛頭寺朝  
辭虎節門東風知我意送我過前村程師孟詩前  
日閩都舊長官窮冬從此據征鞍牛頭寺裏千峯  
月水口村邊萬石灘竹葉盡來堂少暖荔支無處  
地多寒明朝出境重回首已約三山馬上看三山  
志云寺有寒林軒冠蓋往來多憇宿于此有程師  
孟沈紳諸公詩○拍石巖在縣西北二里唐天寶  
載僧志文建極樂寺于巖前李堪詩云桑門依縞  
雲藻宇闢蒼岫天色湛瑤光春華結朝秀簷間綺  
羅披池底星珠漏香沈篆烟餘文兼禹碑舊恬智

可養神寂寞復誰扣迢遙磨葉猿盤礴穿花溜團  
團草露晞瑟瑟空香逗層臺太虛半雙壑瀑泉透  
苔空綠錢死松老清陰瘦歸岑待沃州芥子觀靈  
鷲淨土人不來塵寰廓然晝□靈異志云古田極  
樂寺西廊銅鐘聲聞三百里宋朝有青鋸其唇三  
寸紹興間賊射其法堂扁至今箭鏃尚在又殿上  
有雕龍一夕風雨化爲真龍飛去邑人章孝參詩  
廊鐘默訴亡唇恨堂扁猶存箭鏃機假榻客忻春  
雨霽倚欄僧看暮雲飛禪關未晚門先閉似恐雕  
龍去復歸孝參淳祐間進士好獎勵後進洪天錫

稱其爲大雅君子○孝參有雷峯寺詩三山志謂  
晉天福間此岩一夕爲雷所擊裂成品字因名雷  
峯是年僧法寶者自幽州來建寺于此因名幽岩  
寺孝參詩云橋通流水綠溶溶殿閣穹然鎮象龍  
半壁石槽通雪竇一龕蘭室占雷峯○去雷峯五  
里爲西峯唐開元間僧法超建寺于此明林鴻詩  
西峯雲外寺鳥道薜蘿蟠水接花源遠山藏石殿  
寒古床閒聽雨野珮或紉蘭莫怪棲遲久南宮已  
掛冠○又五里爲大目山唐咸通二年建大目寺  
宋待制劉克莊詩來人云虎出留此到昏鐘寺小

于諸剎山高似衆峰未寒先得雪已夏尚如冬老  
子曾游瀾微同九里松○鳳獅峯在慕仁里宋省  
魁蘇大璋詩早起聯鑣上翠微瞰虛歷級步嶽歎  
昔聞華頂蓮生藕今見南山菊滿籬縱眼橫看天  
地濶壯懷惟有鬼神知安期引我丹霄路十里雲  
烟特地披○廟記云縣東三十里臨川有順懿廟  
宋知縣洪天錫碑畧云神姓陳家世巫覡父昌母  
葛氏生于唐大曆二年神異通幻嫁劉祀孕數月  
會大旱自脫其胎往祈雨果如注因秘洩產亡臨  
終訣曰吾死後不救世人產難不神也卒年二十

有四自後靈跡顯著□順懿行宮在水口驛西側  
有坑坑上爲橋頗稱宏壯俗呼夫人殿坑其坑水  
自縣南流入江與嵩溪匯故名水口宋太平興國  
中嘗遷縣治于此今廢爲驛○宋有監鎮官在水  
口元時革國朝鹽運分司設焉有浮橋橫于江  
津朝夕驗放○水口上五里有塔嶺亭西往南平  
北往古田分岐于此又五十里爲黃田驛又二十  
里爲滄峽與延平界其嵩溪公館則達于縣者也  
○縣東三十六都有杉洋鎮以出銀坑多礦盜設  
府通判駐守之今改爲北路海防同知給關防官

及福寧州縣○杉洋有藍田書院南唐員外余仁  
椿建中有夫子廟朱文公書扁門人余偶立偶與  
其弟範建書室于杉洋之西榜曰西齋亦朱子書

羅源縣

在府東北一百五十里

唐大中元年割連江一鄉置羅源場三山志云羅  
源溪名亦姓也一名羅川咸通中復割懷安地益  
之改爲永貞鎮五代後唐長興四年閩王陞爲縣  
初治于水陸寺側介兩溪間患水漂沒慶曆八年  
遷于戴坑卽今治所明傅汝舟客羅源詩貼貼馴  
家鴿引我入山郭群峯儼獅虎乍對欲相攫金鐘

無時鳴鐵嶂不可鑿烟氛日迷濛山海物交錯雖  
然廬井稀俗尚亦不惡老翁偶相見邀入把杯酌  
一笑謝老翁莫言禮數薄○羅川在縣治西百二  
十步源出蔣山接金鐘潭流入松崎以達于海四明金  
日中溪南溪後張溪流入松崎以達于海四明金  
鐘三山見後○鳳山在城內縣治之背山勢聳起  
兩翼舒展故以鳳名○南華洞在縣東一里縣志  
云宋進士林迥字子山任金華主簿後隱此洞中  
為風月堂左為天池窩右為錦繡谷陳襄有寄題  
林迥南華洞詩梅嶺風前習隱亭拂衣聊此玩真

經四時花木錦繡谷十里江山水墨屏猿鶴只愁  
空北嶽鯤鵬終待化南溟知君不是榮軒冕未忍  
鏘鏘去帝庭○縣東又有簾山山形似簾遮護民  
居故名前後布列石筍仙人跡感夢泉山羊鼻石  
虎支筆峯通濟橋馬鞍山雙石與簾山共為十奇  
云○萬石山在縣西山椒左一大石如盤上疊一  
小石如鼓右一石如籠有金雞棲其上相傳風清  
月霽輒聞雞鳴鼓響之聲○又西為四明山寰宇  
記云屹然如削高列四峯中有古壇生釣絲竹其  
上有石井泉其如蜜澆之不渾相傳赤松子煉丹

于此○文殊山在縣北一里狀如伏獅上有群石亦名群玉峯旁一石孤峙頂上平坦鐫章突洞三字相傳仙人章壽脩煉之地其右一石高廣方丈宋邑令林確嘗夢此石電光四起明晨往視見石罅中有文殊大士像遂依岩構殿以居之名隆興寺時林芑爲銘刻于石○又北有紫霄岩五代之季處州青巾賊亂邑有石氏二女長曰月華次日雪英皆有姿色涉獵書史遇賊不屈投淵而死里人因呼爲石八娘岩○呂洞嶺在縣東南里許嶺有巨石中一白痕如劍迹不染苔蘚世傳呂洞賓

掛劍于此其豐下里有岩亦云呂道人脩煉處岩高十餘丈方廣百餘丈石罅有仙人腳跡名道者岩○象山在縣西南三里俗名登高山狀如伏象上有大石平坦可坐旁多嘉木舊志云上有晉時塚三磚各印元康元年始改晉郡爲晉邦凡十一字○金鐘鐵幃二山相連一圓如鐘一峙如屏各去縣五里元王用文題金鐘山詩造化爲爐迥不群沉沉深映碧山雲霜風午夜清如水好使清音遠近聞宋余元太居此山下元太登甲科嘗采邑中先賢事蹟可傳者名曰鐘幃佳話其後邑人陳

燦爲之補遺○仙茅山在徐公里兩山相連曰大茅小茅相傳徐登嘗仙茅于上山有泥鼓碁盤石羅喜洞洞深數丈中多奇石環者如垣敞者如壇級者如磴窪者如盆有泉無源汲之不竭○洞宮山去仙茅四里許其山發脉于崇安武夷高三百八十步下有神姥石舊記昔有仙姥自縣來所踐之跡入于磐石三山志云洞宮天慶觀在縣北六里唐天寶七年五月十三日望其在廣州私置老君像尚書岫廉問而知之始奏置觀給山度道士○匹石岩在招賢里一石突起高數十丈下有精

廬僧秀者嘗見一道人來游啖以鮮笋因朗吟曰天風扶我步雀兔此是登臨第二回長嘯一聲川谷應山靈知是道人來吟畢以手畫石作回仙岩三字秀始知爲仙也由此遂絕烟火○閩都記云招賢里有南灣巡簡司今廢羅平里有疊石公館今存按志飛來石在羅平里山頂一峯突出有巨石平如砥小石疊其上故名○鶴巖在縣南拜井里江中與松崎山相對上有佳木蕃茂鶴巢其頂又有金爐嶂在縣東根盤海曲與楊梅灣並峙

閩清縣

在府西北  
百二十里

通志云縣之梅溪與大江匯江水濁而溪水清故曰閩清本侯官縣之北境唐貞觀元年析置梅溪場五代梁乾化元年改爲縣按梅溪源出永福縣山由縣北之和豐坊逶西南入江有梅溪舖東達眠石北通甕口其地多種梅樹故名○里許爲臺山山勢平行其狀如臺縣之主山也又爲鐘南山上有盤谷舊經云昔二人裹糧入山憇草屋下忽一人自外至袖中出芋數枚撥落葉煨以相啖遲明失其處但見木葉盈尺題詩其上云偶與雲水會不與雲水通雲散水流後杳然天地空○鐘南

之左爲芹山有仙源道院舊傳宋白玉蟾煉丹處玉蟾本縣之葛氏子名長庚其大父爲瓊州教授因不歸而玉蟾生于瓊州早孤遂從其母姓白嘗游黎母山遇神人授以洞玄雷法後歸故鄉尋居武夷山飛昇其下有度仙橋舊傳黃天谷訪徐葛二子于此又有積善院宋大中祥符間建狀元許將嘗讀書于此將有詩云爲愛山居樂山居倍憶家菊黃來日蓋梅白舊時花水濶離情劇霜晴別路賒前林回首望空指暮天霞○鳳皇山在縣東北以形似得名宋治平中陳祥道與其弟安道場



卜居山下祥道安道舉進士賜應賢良科鄉人因號其岩曰起傳岩祥道著禮書一百二十卷賜著樂書二百卷祥道從子剛中建炎間進士官廸功郎論恢復大忤秦檜與張九成等同謫差○太湖山在縣東去縣十里山之椒有湖約半里許唐時徐趙二道士築室湖濱得呪水驅雷之術開成中春夏不雨遍禱無驗鄉民登山致懇二道士仗劍飛符頃之龍自湖中起澍雨沾足而湖水盡涸數日乃復自此二道士徙去不知所之或疑爲漢徐登趙炳化身云○鐘潭山在縣東南大江之濱與

候官梅埔接界潭在山下蛟龍出没人不敢近其東爲鐘湖輿地廣記以湖中有鐘故名湖泥如浦淑環生蘆荻其水應海潮盈縮○鼎峯在縣西宋邑人林正卿構龍門菴于山之陽黃幹記畧曰山折爲二支東西迭迎而相向俯而相就卒而交互以入于海溪之水沿山而流若往而俯若抵而觸若渟而溜莫知其所自出如是者十餘里然後聳爲巖瀉瀉爲三灘崖東灘駛峯嶺澎湃露怪呈竒不可名狀其西有檉峯比通尤溪上有檉樹根分而枝合大數十圍蔭蔽數畝○畱錢山在縣西南

十六都唐乾符間一夕山上有聲錚錚焉及旦視之雨錢滿山以億萬計樹木皆折據郡志則云乾符中池錫家雨錢數萬其家畜一鶴日盤旋山間下于庭除因號其山曰朱頂林曰白鶴云○大帽山在縣西十一都接永福縣界通志云峯之巔舊傳有鼓聲或月一二鳴或經年一鳴時有雲覆其上東南為龍都峯屬永福界其下為白面山有岩壁立白色望之隱隱如人面故名溫泉是出洵洵不絕○偃草山在十八都山之草有一道偃而上一道偃而下相傳永福張聖者宋紹興間為白雲寺頭陀嘗因飯牛見山巔有仙人圍棋往視而仙人去追之莫及遂仆于地下而復上所經草隨之而偃鏟去復生

永福縣

在府治西百三十里

晉安記云東晉永嘉之亂衣冠士族多依于此唐永泰二年節度使李承昭奏置縣名永泰從年號也宋崇寧間避哲宗諱改今名○越峯在縣南一名越王山舊傳越王無諸嘗游此宋開寶中建越峯院院內有玩芳亭邑令黃子理書侍郎吳棫詩云野僧迎客笑開關更拂殘碑蘚字斑徐姓仙歸

空洞碧漢封王去漫青山影來秋月林千缺聲落  
春風水一灣焙茗蒲甌須強啜過橋車馬使人間  
○越峯之下爲雙溪雙溪者西溪南溪也發源縣  
西南亂山滙于重光寺前流入東溪溪傍有巨石  
平坦可坐元王翰鑄釣磯二字○重光寺唐大中  
年建宋宣和間改爲神霄宮建炎復爲寺元大德  
年重建因名重光寺吳抃詩云上窮蒼石梵成蹊  
祖意誰參隻履西曉閣濃陰雲半嶺夜堂清影月  
雙溪池開今日青銅鏡碑立何年碧玉圭靜覺官  
名微可笑南華經裏一醯雞○摩笄山縣之主山

也其影落于鑑湖方如首笄故名○鑑湖在縣東  
北一名冲灣潭其深莫測邑人黃泰少與群兒戲  
習水俄頃疾風暴雨陰暝不辨人色有物舒鱗鬣  
掀舞泰視之乃龍也群兒恐走未達岸龍露一爪  
及泰肩衣袂成文泰以爲瑞匣置之○鑑湖與龍  
窟隔仙掌山卽仙掌坪也地脉聯貫每霖雨汎濫  
先經鑑湖未至大溪而龍窟水已增數尺○又五  
里爲極樂岩宋大中祥符間建極樂院于此岩形  
如伏獅中有洞四可容百十人最下洞有石龍二  
盤繞洞右龍頷下滴水有石盆承之○能仁寺在

縣西南舊保德里群峯峭拔寺介其中五代梁天  
祐二年建初名寄林僧無爽結廬于此清泰二年  
更名瑞峯宋政和中易今名有放生池循此爲入  
高蓋山之路○高蓋山在縣西南六十里宋張世  
南記畧云山最上處有禪刹曰名山徐真君所上  
昇徐本牧兒一日聞樂聲出林杪緣崖造觀有二  
人奕棋遺徐棋子一歸卽解手譚時游崖上徃徃  
與二人遇遂得脩行燒煉訣有趙真君不遠千里  
造訪與之參契共飲草廬中時霜月草木凋空徐  
以餘瀝一噴頃刻林花遍開今名花林庄是也及

功行成將入山煉丹埋棋子田中涌土成墩植牛  
杖其傍旋生枝葉丹成與兄弟姊妹七人餌之同  
時上昇故其地七仙有亭趙二真君有祠云自衆  
仙羽化莫詰其巔者數百年後有浙僧携小師來  
主寺偕至徐君壇得二石室乃鑿山通道飛磴自  
石門中出始盡發地秘其東室明潔前有水簾自  
千仞崖巔垂空而下如其門之廣西則去洞數十  
步有石龜與石碁盤對立故老相傳龜舊在室中  
徐君叱而出之通志名紫雲山其上常有紫雲如  
蓋故名山有泉金色亦名金支山僞閩將郊天封

爲西嶽自山下至頂道皆拾級級約數百巨石墻  
立道出其中透迤復百餘級至放雲峯始平坦又  
數百級至佛殿西轉則石壁插天洞穴雜厝垂崖  
側逕劣通來往逕傍竒石挺立若鳳者曰鳳立臺  
壁罅盤曲若螺旋者曰螺旋岩螺旋之上水簾滲  
滴其洞曰水簾洞所謂西室是也崖下承水簾以  
池曰龍吟池杉木連抱枝皆猗獪下垂由佛殿而  
東數百步爲東室其寔本一岩也予有詩云一岩  
未曾斷強別東西隈屢拂珠泉落驚逢石室開寒  
潭皆下湧古木向空栽霜月林花發非關節序催

○方壺岩與石室對峙相去三十里岩中石室亦  
有二其下有泉淨照毫髮中有紅魚腹下四足舊  
志里人張聖者農家子貌絕醜採薪山中遇異人  
噉以苦桃又飲以瓢中水自此絕粒素不知書忽  
援筆能作字言人休咎徃徃竒中○藍田山去方  
壺四十里其下爲輔弼山有藍田宮朝元閣先是  
五代末有妖憑于是山爲鄉里患宋崇寧初有吳  
秀士自德化縣來劾之妖遂遁去秀士自諱其名  
但稱龍溪先生因結茅居焉辟穀導引人莫見其  
面者四十餘年一旦揚袂不知所之○大張山在

縣南穹窿磅礴若尊貴人燕坐而諸山環拱其旁如侍立然○鍊券山在南山下村名埔垵唐宗室李氏所居有鍊券藏于家上署侍郎韓愈押故以名其山有渡曰湯泉渡溪澗大小二湯人分浴之○六洞仙山在縣南唐元里極高而秀舊有神仙居之風雨晦冥時不可測又有音樂出岩洞外樵夫沿崖至其地遇二人對奕越明日再造乃不復見衆以爲異遂刻六洞仙像于其上對面南山有三石室中室有一石龍四面雲霧分明如斲如畫龍口出泉鑿井承之四時不竭山上有仙篆十字

灑落竒妙歐陽脩嘗喜其無鐫刻之迹如描畫成文欲以蕃夷書字圖號譯之未暇也蔡襄釋云貧道守一中有不死術九字然亦莫得其據○三山記云仙書有二一在仙人山一在中和寺黃坑之崖其字畫生如華葩熟如槁梳或冰銷而未旣或布衣地上枝葉不屬而脉絡皆通疑開闢之初孕雲結寶鎮壓山川未易以今書通也○白鶴岩在縣北十九都岩極高秀前有飛瀑舊傳仙人煉丹于此有白鶴飛來故名又五里爲曹溪岩上摩蒼穹下臨深澗微有一徑着足舊傳張趙二仙嘗經

于此仙厨仙竈俱在○石壁在縣東四都古識云  
天寶石移瑞雲來期龍爪花紅狀元西東宋乾道  
間天寶瑞雲寺後崖石橫山而行齧地成溪既而  
此石松上生龍爪花是年蕭國梁魁天下繼而黃  
定又魁天下人以爲應○方廣岩在縣東七都距  
溪口五里由山趾盤旋而登三里許至天關兩石  
相倚上合下開若郭門有泉自門外流出其瑩如  
玉各玉泉洞再折而入兩石對峙行者側肩其中  
歷數百級至巖岩鎖兩峽橫幕其巔由峽底承岩  
以臺高一十五丈由臺至岩簷高一十一丈臺平

如砥廣三十餘丈深七丈有奇而石乳參差下垂  
若懸筆者滴露者馬蹄者玉環者猿子者龍頭者  
又若樹者曰仙樹若檣者曰仙檣若芝者曰仙芝  
若竈者曰仙竈西隅有若龍尾者洎洎吐溜有若  
燈者每陰黑時耿耿現光中堂半壁復開小室若  
龕潤四丈許高如之深一丈龕中亦有石乳紛綸  
大者如象鼻墜地者若馬椿是爲龍樹岩岩下有  
石曰龍爪龍爪之後有人形立壁間是名觀音影  
龍尾泉之前五丈許水簾懸于簷端隨風大小變  
幻不測雨後涌瀉蓋于全室由水簾內而東北半

壁小磴濶僅容足側行二十步別開一室可布兩  
席是名靈羊窟宋張世南記畧云方廣岩往昔荆  
榛蒙茸不可上給事黃公命僕剪荆而上抵一石  
室下可蔽千人鄉人卽其地奉浮屠後數年水暴  
至漂一巨木長可丈餘廣半之卧山下者累月風  
雨晦暝之夕徃徃若有神光亡何有異人來請斲  
爲窟頭盧尊者像像成不受直莫知所之自造像  
後香火日昌室內遂構閣三層不載斤瓦雖疾風  
暴雨不能犯詹事王公十朋曾游作十奇律詩五  
言六十字宋黃非熊題玉泉洞詩百及寒泉漱玉

鳴洞門斜入石廊橫烟霞不改古今色山水無間  
朝暮聲窺洞野猿懸樹立驚人啣鹿上岩行有時  
寫畫琴中趣風定千林月正明瑞松塢在天關右  
誰種靈松近佛家根盤深塢鬪獐蛇風吹碧落雙  
龍動月照黃昏兩蓋斜十里雨聲喧洞壑半空清  
影浸雲霞山僧長日頻來賞只恐春來起爪牙望  
仙臺在岩頂之右臺前高嶽宅神仙疊石誅茅對  
碧巔雲霧不分人去路管絃長動雨來天影鸞呼  
侶歸殘照野鶴啣花下紫烟誰識蟠桃最深處劉  
郎風骨已雙全龍樹岩云碧岩孤立嘯猿峯高狀



藤蘿十里松三面石山橫叠嶂一株松樹倒蟠龍  
 風雷聒地濤聲烈日月摩空翠影重憑仗高僧好  
 珍重看看雷雨化靈蹤聽泉岩詩萬籟澄空天地  
 秋清音不斷下悠悠山前一斤月留影石上幾番  
 僧白頭未必素琴方理性何須芳草始忘憂堪嗤  
 朝市區區者祇聽笙歌醉則休清音洞詩群山如  
 削水如繩一洞清音氣味凝風送松聲歸遠壑日  
 移猿影下垂藤林僧倚杖看泉脉野客橫琴坐石  
 稜回首碧岩鐘動處雲臺猶在最高層吳錡方廣  
 岩紀游曾訪神仙岩洞來人言偉觀似天台藤蘿

足下猿猴嘯鐘鼓聲邊日月開燈續佛光凝紫翠  
 雲將蜃氣作樓臺最憐貫石神龍尾猶帶天東雨  
 露回元林泉生前題上方樓閣倚空明磴路如天  
 鳥亦驚屋頂石岩常欲墜簷前瀑雨不能晴龍湫  
 千古風雷氣山殿六時鐘磬聲最愛白雲飛不去  
 半山飄泊伴人行明林鴻前題玄岩太古色恍若  
 入鴻濛一徑攀躋盡諸天杳靄中雲歸山殿冷月  
 出水簾空靜境離言說泠泠松桂風○懸漢岩與  
 方廣岩相連萬曆丁未陳益祥始披葦開闢高十  
 餘丈廣五丈餘左連潛穎岩高廣與懸岩等而石

滂懸其左肩○九天岩在懸漢岩右形如覆鐘之  
半高二十餘丈泉掛其巔左則石壁峻削高懸半  
岩間有石室濶五六丈深如之室中空起石峯玲  
瓏若普陀岩岩前百許步有淨瓶石曬經臺獅子  
岩各高十餘丈鼎足而峙亦陳益祥所闢○方廣  
岩之下爲葛嶺嶺下有赤壁瀨溪畔削立懸崖多  
赤色奇秀可愛元王翰鐫赤壁二字于上明陳仲  
溱赤壁瀨詩客路纔經日舟行入幾重載流多是  
石繞岼半爲松潭影搖空翠灘聲急暮春一樽聊  
自適看盡最奇峯○太原灘在縣東十一都閩中

記云唐太初中縣令王君罷秩艤舟于此王令因  
邑人留餞至夜未抵舟其妻題詩于石曰何事潘  
郎重別筵君心未斷妾心懸太原灘下相思處猿  
叫山山月滿船宋政和中縣令陳武祐大書刻石  
○龍都峯在縣東六十里西去高蓋山亦六十里  
按三山志曰龍都峯今志曰雞岩或曰姬岩西北  
有玳瑁峯數百武而近玳瑁語訛爲大昂其峯比  
之半有白岩卽閩清縣界通志閩清有龍都白岩  
是也龍都之西石壁對峙高可三十丈中爲出入  
之路廣二丈有奇路盡處平坦爲坪而建佛廬南

望諸山皆在屨下佛廬之東巨石突起山趾微出于地三丈餘自山趾仰視高廣百餘丈其巔爲片瓦是謂石室之一登瓦背去地二丈餘上平如砥可布十餘席石南小峭若座座傍小峭若罅罅者名曰釣龍齕世傳趙真君釣龍處由瓦背東下復有瓦郎前瓦之東隔以石壁者也倚壁石座隆起爲天然榻是謂石室之二自此旋轉而下三十丈許又折而北登二丈許兩石壁立相去二尺高可二十餘丈入其中二十步視天若一線北壁之趾竇而爲龕者龍都也高廣各丈許又視乃曠曠以

火燭之半壁有石龍矯首龕北疑必生成者龍之口鼻皆燥承以石盂泉滿而不溢禱雨者金鼓震響則瀝泉出龍鼻承之而去雨立至轉龍都而西北爲觀音岩穹石覆地是謂石室之三其餘玲瓏竅穴不可勝數而皆具于斤石云又出佛堂北登其上若敦丘中戴磐石其聲訐訐是謂石鼓石鼓之西北爲玳瑁峯高出諸峯之上其南爲雞岩俗呼金雞罩五岩相聯其一頂若覆釜次岩東向酷肖雞喙而有廣洞可居四岩有薛真人祠址瓦礫猶存五岩自頂攀援而下有天然石階七級下階

數武有石岩覆爲雷劈洞側身而入內若廳事上下皆平高可丈餘從傍石罅深入降而復登盤旋不覺乃出岩頂宋侍郎閩清陳暘由龍都峯往游高蓋山及還自高蓋題詩洞門云岩頂風雲常不散洞門日日吐烟霞濟時偏解爲霖雨信是神仙第一家此詩刻于洞門石壁○陳山在縣南十一都山酷肖龍形路通興化有十八摺唐妙應祖師嘗居此以手指水水爲流轉因名轉水菴山下有溪十八灣通福清縣○斗湖山與陳山並峙上有四湖又名倒湖湖傍有田每稻熟輒爲鹿豕踐食

又山高風猛勞而無獲萬曆間縣令徐嘉言以畀方廣僧某躬自開闢而鹿豕遠遁風不爲災遂成腴田○大章山在縣東六十里唐有契如菴主居之清豁冲照二長老請菴所腴領高論不覺及夜豺狼奔前自然馴繞豁因有詩云行不等閒行誰知去住情一餐猶未飽萬戶勿聊生非道應難伏空拳莫與爭龍吟雲起處閒嘯兩三聲○距大章二十里爲觀獵山舊傳閩王嘗觀獵于此元末靈武王翰來隱後死國難遂稱官烈翰子侷有官烈牛路春耕詩晨光照墟里屋下春泉鳴驅牛出東

阡旦作農事耕不惜筋力劬但願禾黍成遐哉鹿  
門意千古斯能弁高廷禮前題淺渚蒲葉長深村  
杏花吐東皇春事興盡室相隨去谷鳥勸我歌青  
山澹吾憲日暮望柴關牛涔取歸路○其巔爲鴈  
湖鴈湖以群鴈所棲集也地高而水深勢與雪峯  
相望古語云鴈湖深雪峯沉鴈湖淺雪峯見卽此  
王用文詩鴈去湖空野水深秋風吹客上遙岑丹  
楓盡逐孤臣淚黃菊空憐處士心雨後諸峯浮夕  
靄霜前一葉送寒陰停車欲問當年事尺素何由  
到上林用文翰字也仕元爲總管至正末避地隱

焉 我明一統詔至布衣吳海吊之自縊死□翰  
與子偁俱葬于龍泉山山有小雄澗及仙巖二龍  
潭極稱險絕偁字孟敬官檢討有讀書堂在此上  
孟敬遊小雄澗詩陰島變殘雪新流吐溶溶偶尋  
一徑徹獨與採樵同兩崖濕花霧泉竅吟天風雲  
根濯苔髮亂篠相冥濛盤巖折磴道似覺冥搜窮  
石門忽中斷曠望開煙叢蘿雨澤毛髮松桂清心  
胸了然青川霞照此龍潭空始知人境外別有仙  
路通

福建名勝志卷之二

福州府志

卷之二

五

