

攷事撮要



攷事撮要附錄

目錄

本朝忌辰

附 陵 節

誕日

進賀箋式

各道方物數目

宗廟配享

功臣名號

各衙門品及所掌

外方職品

六曹所屬各司

政官及凡相避式

大小科輿式

州縣春秋社稷祭儀

州縣春文廟秋釋奠儀

州縣厲祭儀

州縣養老宴儀

平才義

鄉飲酒儀

驛奴婢

所生從法
父母役

田結收稅式

量田法

量尺度尺
木尺制附

衙祿公須結數

烽燧報准

笞杖收贖

功議減等法

禁刑日

凡買賣限

徵債法

決訟日限

公行往來分路

諸道漕轉

五禮儀婚書式

五服國制

千支古號

十二月古號

十二
律附

選擇諸方

天寶倫修日
造倉庫吉日

穿井吉日
修倉庫吉日

雜用俗方

死	生	開	豎	相	五	捕	出	開
甲	甲	基	造	宅	運	盜	師	倉
旬	旬	地	吉	總	山	獲	吉	庫
日	日	吉	年	論	葬	逃	日	吉
		日			日	日		日
萬	病	金	豎	地	立	伐	入	作
通	甲	樓	柱	運	祠	木	學	陂
火	旬	四	上	法	宇	吉	吉	塘
星	日	角	樑	日	吉	日	日	吉
日					方			日

除 治 犬 咬 法

治 菌 毒 法

治 虎 咬 法

治 蛇 咬 法

治 肉 毒 在 喉

治 刺 在 肉 喉

治 魚 鱧 在 喉

治 芒 刺 在 喉

治 刀 劍 傷 法

治 火 傷 法

痘瘡經驗方

治霍亂

五

五

五

治痢疾

治瘡疾

治胃腹痛

治中暑

治土疾及痰喘

辟瘟諸方

救荒方

飼征馬法

經驗牧養方

相良馬法

辨駑馬法

相旋毛法

相壽夭法

相齒法附

治馬眼骨法

治疥法附

相耕牛方

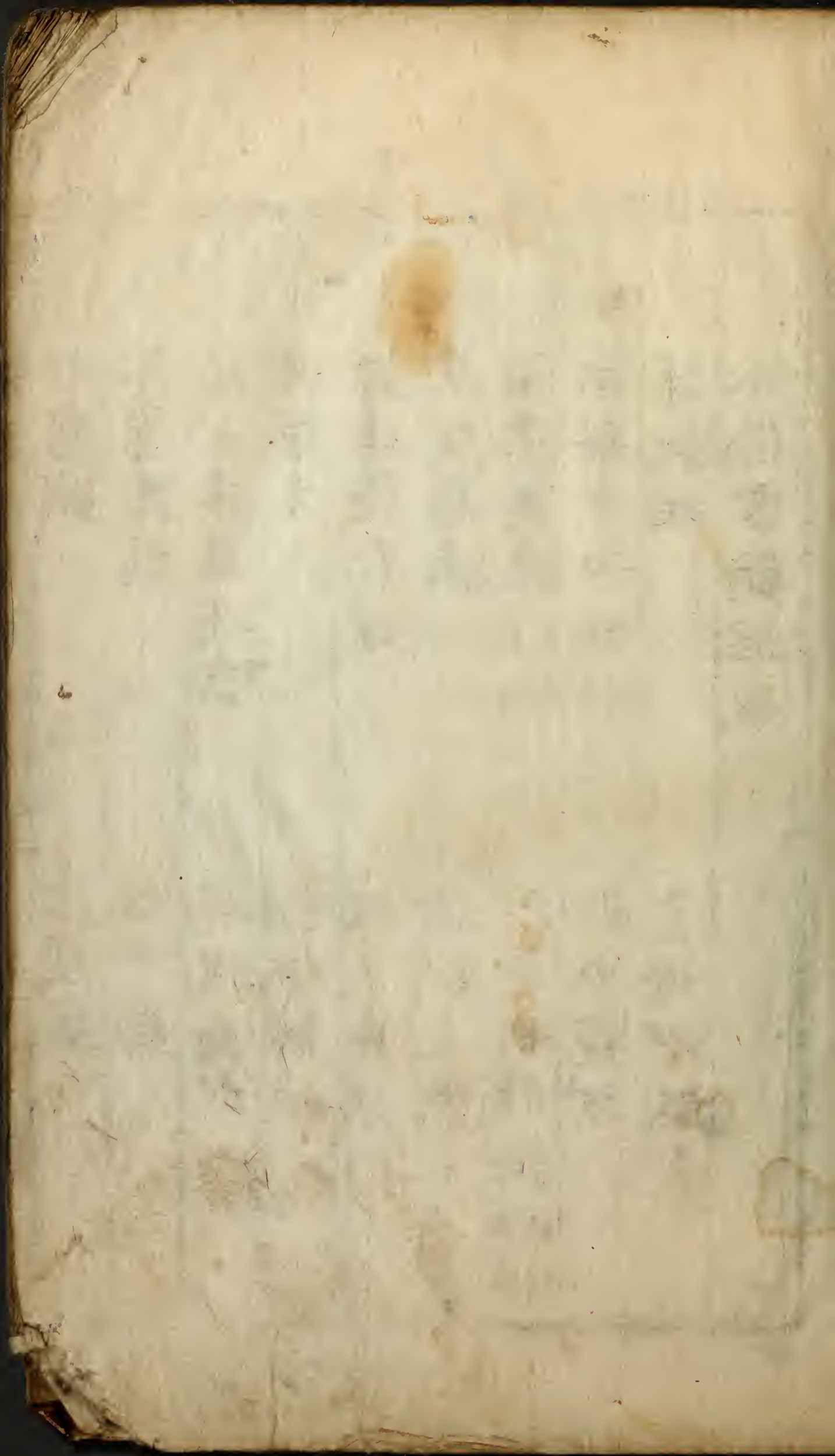
相耕牛方附

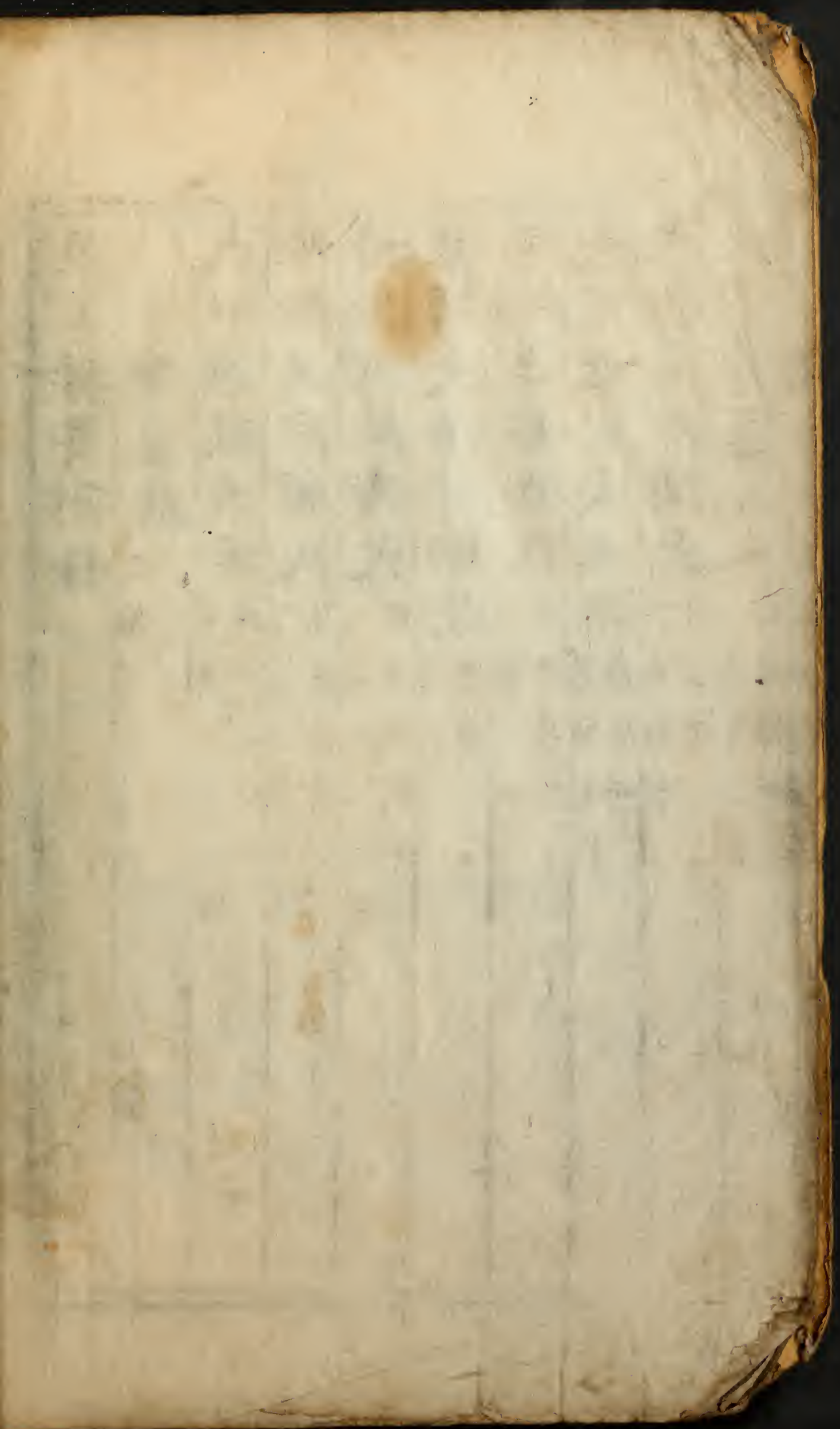
治牛疫方

筭數法

書冊印紙數

八道官職總數





攷事撮要附錄

本朝忌辰 陵踊附

太祖康獻大王 五月二十四日 健元陵揚州

神懿王后韓氏 九月二十三日 齊陵豐德

神德王后康氏 八月十三日 貞陵東小門外

恭靖大王 九月二十六日 厚陵豐德

定安王后金氏 六月二十日 厚陵

太宗恭定大王 五月初十日 獻陵廣州

元敬王后閔氏 七月初十日 獻陵

世宗莊憲大王 二月十七日 英陵驪州



昭憲王后沈氏

三月二十四日 英陵

文宗恭順大王

五月十四日 顯陵楊州

顯德王后權氏

七月二十四日 顯陵

世祖惠莊大王

九月初八日 光陵楊州

貞熹王后尹氏

三月三十日 光陵

德宗懷簡大王

九月初二日 敬陵高陽

昭惠王后韓氏

四月二十七日 敬陵

睿宗襄悼大王

十一月二十八日 昌陵高陽

章順王后韓氏

十二月初五日 恭陵坡州

安順王后韓氏

十二月二十四日 昌陵

成宗康靖大王 宣陵廣州 二月二十四日

恭惠王后韓氏 順陵坡州 四月十五日

貞顯王后尹氏 宣陵 八月二十二日

中宗恭僖大王 靖陵廣州 十一月十五日

章敬王后尹氏 禧陵高陽 二月初二日

文定王后尹氏 泰陵楊州 四月初七日

仁宗榮靖大王 孝陵高陽 七月初一日

仁聖王后朴氏 孝陵 九月二十一日

明宗恭憲大王 康陵楊州 六月二十八日

仁順王后沈氏 康陵 正月初二日

宣祖昭敬大王

二月 初一日
穆陵 揚州

懿仁王后朴氏

六月 二十七日
穆陵

仁穆王后金氏

六月 二十八日
穆陵

元宗恭良大王

十二月 二十九日
章陵 金浦

仁獻王后具氏

正月 十四日
章陵

仁祖大王

五月 初八日
長陵 坡州

仁烈王后韓氏

十二月 九日
長陵

孝宗

大王

五月 初四日
寧陵 揚州

永寧殿

穆祖

德陵

咸興

孝妃李氏

安陵

咸興

翼祖

智陵

安邊

貞妃崔氏

淑陵

文川

度祖

義陵

咸興

敬妃朴氏

純陵

咸興

桓祖

定陵

咸興

懿妃崔氏

和陵

咸興

祧遷

恭靖大王

文宗大王

德宗大王

睿宗大王

仁宗大王

明宗大王

誕日

大殿

二月初四日

大王大妃殿十一月初七日

王大妃殿十二月二十五日

中宮殿五月十七日

東宮八月十五日

嬪宮九月初三日

進賀箋式

誕日冬至
正朝同

某職臣姓名誠歡誠拚稽首稽首伏以云云

恭惟主上殿下云云伏念臣云云臣無

任望天仰聖激切屏營之至謹奉箋稱賀

以聞

各道方物數目

大殿封進

開城府阿多介一坐京畿觀察使鹿皮

一張水使結弓獐皮五張忠清道觀察

使鐵甲二領鐵坪頭具二頂已上軍器寺打造封

進角弓二張狄磨箭二部片箭二部筒

兒具三枝槍一柄要鈎槍一柄長劍一

柄代弓袋筒箇一部銳鈚一柄代弓袋

筒箇一部獐皮一張鹿皮一張豹皮一

張畫靴墨四十丁青毛五條剪子三把

六張付油席一番四張付油席一番弓

帽六部箭帽六部鳥銃一柄兵使鐵甲

一領鐵坪頭具一頂已上軍器寺進角弓

二張秋磨箭二部片箭一部筒兒具環

刀一柄短劍一柄要鉤槍一柄長劍一

柄代弓箭筒筒一部銳鈿一柄代弓箭

筒筒一部獐皮一張衫兒鹿皮一張剪

子三把鳥銃一柄水使結弓獐皮六張

鹿皮一張獐皮一張慶尚道觀察使鐵

甲一領鐵坪頭具一頂已上軍器進寺角

弓三張狄磨箭一部片箭二部筒筒兒具

環刀一柄三枝槍一柄長劍一柄弓袋

筒筒一部要鉤槍一柄代弓袋筒筒一

部獐皮一張鹿皮一張虎皮一張大紫

石硯二面中紫石硯一面小紫石硯一

面剪子三把竹梳一百箇梳省十五大

六張付油席三番四張付油席三番二

張付油席四番為鏡一柄左兵使鐵甲

二領鐵坪頭具二頂打造封進寺角

三張秋磨箭一部片箭二部筒兒具環

刀一柄短劍一柄要鉤槍一柄代弓袋

筒箇一部長劍一柄代弓袋筒箇一部

獐皮一張鹿皮一張剪子三把引導三

柄鳥銃二柄右兵使鐵甲二領鐵罈頭

具二頂已上軍器角弓三張秋磨箭

一部片箭二部筒兒具環刀一柄短刀

一柄弓袋筒箇一部要鉤槍一柄代弓

袋筒箇一部長劍一柄獐皮一張鹿皮

一張剪子三把引導三柄梳省十五枚

西
後
事
錄
要
附
錄

五

鳥銃二柄左兵使鹿皮一張水獺皮一

張占察皮一張右水使鹿皮一張弓幄

筒箇二部全羅道觀察使鐵甲二領鐵

坪頭具二項已上軍器寺進角弓二張大

箭一部狄磨箭一部片箭二部筒兒具

環刀一柄短劍一柄鹿皮一張三枝槍

一柄要鉤槍一柄代弓幄筒箇一部銃

鈚一柄代弓幄筒箇一部獐皮一張衫

兒鹿皮一張剪子四把竹梳六十箇虎

皮一張引導四柄梳省十枚冬栢油五

升六張付油席三番二張付油席六番

鳥銃一柄兵使鐵甲二領鐵坪頭具二

頂打已上軍器進寺角弓二張大箭二部款

磨箭二部片箭二部筒兒具環刀一柄

短劍一柄要鈎槍一柄代弓帑筒箇一

部鏡鈹一柄代弓帑筒箇一部獐皮一

張鹿皮一張衫兒鹿皮一張箭子三把

引導五柄鳥銃一柄左水使鐵坪頭具

一頂造軍器進打獐皮一張鹿皮一張右

水使鐵甲一領造軍器進打鹿皮一張濟

軍器進打

州牧織毛馬裝一部織毛馬裝二部代

弓傘筒箇四部結弓獐皮二十張江原

道觀察使角弓二張片箭二部筒兒具

三枝槍一柄要鈎槍一柄鏡鈹一柄結

弓獐皮二張衫兒鹿皮一張虎皮一張

黃毛十條木梳十五箇咸鏡道觀察使

鐵甲一領鐵坪頭具一頂已上軍器寺

剪子三把權減忠清全羅慶尚江原咸

帝筒箇濟州弓帝

宗廟配享

太祖室

領議政 平壤府院君 文忠公 趙浚 義安大君 和左議政 宜寧府院君 文景公 南在興 安君 景武公 李濟 青海君 襄烈公 李芝蘭 宜城君 剛武公 南閻 漢山君 忠

靖公 趙仁 漢

太宗室

領議政 晉山府院君 文忠公 河崙 漢山府院君 忠武公 趙英 茂右議政 清城府院君 翼景公 鄭擢 完山府院君 襄悼公 李天佑 雞林君 景節公 李成

世宗室

領議政 翼成公 黃喜 領中樞府事 貞烈公 崔潤 德左議政 文景公 許稠 左議政 文禧公 申槩 兵曹判書 文靖公 李隨

世祖室

左議政 吉昌府院君 襄翼平公 權驍 左議政 西京城府院君 襄節公 韓確 領議政 上黨府院君 志成公 韓明 澮

睿宗室

領議政 延城府院君 文憲公 朴元亨

文憲公 朴元亨

成宗室 領議政 高靈府院 君文忠公 申叔舟
領議政 蓬原府院 君忠貞公 鄭昌孫

左議政 益城府院 君忠貞公 洪
應右議政 居平府院 君李復

中宗室 領議政 平城府院 君忠烈公 朴元宗
左議政 昌山府院 君忠貞公 成希顏

右議政 菁川府院 君文成公 柳
領議政 文翼公 鄭光弼

仁宗室 領議政 文禧公 洪彥弼
右贊政 成文景公 金安國

明宗室 領議政 忠烈公 沈連源
左贊政 成文元公 李彥迪

宣祖室 領議政 忠正公 李浚慶 左贊
成 贈領議政 文純公 李滉

仁祖室 領議政 文忠公 李元翼 領議政 文貞
公 申欽 領議政 文忠公 李金瑩 贈領

翼政 延平府院 贈君忠定公 李貴領議政 忠
翼公 申景祺 領議政 完豐府院 君忠

定公 李曙

孝宗室

左議政文正公金尚憲
禮曹判書文敬公金集

功臣名號

太祖朝純忠奮義佐命開國功臣

洪武二十五年壬申

七月日益安大君芳毅等三十九人書義
開業我太祖康獻大王即位于松京壽

昌宮

恭靖大王朝推忠協贊靖難定社功臣

洪武二十

一年戊寅八月日冊恭靖大王為世子
九月禪位義安大君李和等十七人除奸

定社

太宗朝推忠奮義翊戴佐命功臣

建文二年
庚辰正月

日冊太宗為世子十一月禪位李侍
三十八人扶聖躬之危而佐景命於內

魯山時翰忠衛社協贊靖難功臣

景泰四年十月

日皇南仁金宗瑞等謀為不軌

世祖朝翰忠衛社同德佐翼功臣

景泰二年六月

日魯山傳位于世祖移御昌德宮

祖移御景福宮成三問李愷河緯地御誠

源朴彭年成勝權自慎尹鈴孫宋石全等

世祖朝精忠出氣布義敵愾功臣

成化三年五月

日言州賊李施愛叛遣將曹錫文等

睿宗朝翰忠保社炳幾定難翊戴功臣

成化四年

戊子九月月世祖昇遐睿宗即位南怡

康純等謀叛伏誅錄申叔舟等三十八人

成宗朝純誠明亮經濟弘化佐理功臣

成化五年

宗即位成化七年辛卯四月初六日

叔舟等七十五人

中宗朝秉忠奮義決策翊運靖國功臣

燕山

生民塗炭宗社幾危正德元年丙寅九月初二日朴元宗成希類柳順汀等廢燕山

奉中宗大王即位錄朴元宗等一百七人

中宗朝推誠保社佑世定難功臣

正德二年丁卯九月

日李顯等謀逆盧永孫上變告獄成永孫得參餘二十人因臺諫所啓削去

宣祖朝翰忠貢誠翼護修紀光國功臣

萬曆十年

至己丑十一月日奏請使尹根壽及系得請齋捧會典全編以來萬曆十年

臣等謹將

十

臣

庚寅八月日錄尹根壽
等前後奏請十九人

宣祖朝推忠奮義炳幾協策平難功臣萬曆十七

年己丑十月日鄭汝立等謀叛載寧郡守
朴忠侃等上變告汝立亡命自殺同黨皆

伏誅萬曆十八年庚寅八月
月日錄忠侃等二十二人

宣祖朝忠勤貞亮竭誠效節協策扈聖功

臣萬曆二十年壬辰倭賊迫近京城
祖大王西幸義州羣臣跋涉扈從請兵

上國終致回鑾之慶萬曆三十三年
四月十六日錄李恒福等八十六人

宣祖朝效忠仗義迪毅協力宣武功臣萬曆二十

年壬辰之變文武大小臣僚戮力甚亂協
贊中興萬曆三十三年四月十六日錄李

舜臣等十八人

宣祖朝奮忠出氣合謀迪毅清難功臣

二萬曆

四年丙申七月日李夢鶴等作亂攻陷忠清道鴻山等六邑進圍洪州救使洪可臣

等四人乘城拒守克清兇孽萬曆三十三年四月十六日錄功

仁祖朝奮忠贊謨立紀明倫靖

社功臣

光海

幽廢母后政刑悖亂倫紀既殄

宗社

將危天啓三年癸亥三月十二日仁祖大王率金瑬李貴等奉大妃復位倫紀復明宗社再安是歲閏十月二十一日

錄金瑬等五十人

仁祖朝竭誠奮威出氣效力振武功臣

天啓四年

甲子正月李适作逆舉兵紀闕都元帥張晚等討平之是歲三月初八日錄張晚

等三十人

仁祖朝輸忠奮義決策清難昭武功臣

天啓七年

丁卯九月二十九日橫城賊李仁居矯集官兵自稱中興大將將紀京作亂原州牧使洪寶執送京師與同黨皆伏誅是

歲十一月二十四日錄洪寶等六人

仁祖朝竭忠効誠炳幾翊命寧

社功臣

崇禎

元年戊辰正月柳孝立鄭沁等謀叛逆推珙為主將舉兵紀闕前一日許禰等上

變諸賊悉就誅是歲三月十五日錄許禰等十一人

仁祖朝効忠奮威炳幾決策寧國功臣

崇禎十七

年甲申三月二十一日逆賊沈器遠以原任大臣兼守禦使權億以廣州府尹兼防

禦使謀叛禍機甚迫先一日其幕下黃德李元老等因劄欵大將共七人上變請

賊悉伏誅同年五月初六日錄具仁座等四人

各衙門品及所掌

正一品衙門宗親府宗室之府議政府總百官

忠勳府諸臣之府儀賓府駙馬之府敦寧府王親之府

中樞府西班之府

從一品衙門義禁府掌奉教

正二品衙門吏曹掌文選勳封戶曹掌賦田

禮曹掌禮樂祭祀宴享兵曹掌軍

刑曹掌法律詳讞詞

工曹掌山澤之政漢城府掌京師口帳

畫巡檢處車軌故失牛馬烙契等事

土四山道路橋梁溝渠逋欠負債闢畝

仗門戶管鑰之政

務儀衛郵驛兵甲器

糧食貨

之政

總府

掌治五衛軍務

從二品衙門司憲府

掌論執時政糾察百官正風俗伸冤抑禁濫偽

開城府

掌治舊都

正三品衙門承政院

掌出納王命

弘文館

掌內府經籍治

文翊備顧問

司諫院

掌諫諍論駁

成均館

掌儒學教誨

掌

隸院

掌奴隸簿籍及決訟

藝文館

掌製撰辭命

春秋館

掌記

時政承文院

掌事大交隣文書

尚瑞院

掌璽寶符牌節鉞

通

禮院

掌禮儀

奉常寺

掌祭祀議謚

宗簿寺

掌撰錄璿源譜

肅糾察宗室

校書館

掌印頒經籍及香祝印篆之任

司饗

院

掌供闕內供

御膳及饋等事

尚衣院

掌供內府財貨金

御衣衾

寶等 司僕寺 掌輿馬 訓練院 掌軍子試講

習之 軍器寺 掌造兵器 內資寺 掌內供米酒

宴織造 內膳寺 掌各官各殿供上二品以

等事 司導寺 掌及內御廩米穀 禮賓寺 掌賓客

等事 司瞻寺 掌造猪貨及外 軍資監 掌

需儲 濟用監 掌進獻布物人參賜與衣

染織造 掌樂院 掌教閱 繕工監 掌土木

宰監 掌魚肉鹽 內醫院 掌和 司譯院 掌

言 觀象監 掌天文地理曆數占 典醫監 掌

藥供內用 及賜與

從三品衙門 世子侍講院 掌侍講經史

正四品衙門 宗學 掌宗室教誨之任 減修城禁火司 掌

城都城修築及宮闕公 典設司 掌供帳幕 豐儲

倉 掌米豆草 廣興倉 掌百官

從四品衙門 典艦司 掌京外艦 典洵司 掌洵治

正五品衙門 內需司 掌內用米布 世子翊

衛司 掌翊衛

從五品衙門 招格署 掌三清星 宗廟署 掌守

廟 社稷署 掌酒掃 平市署 掌甸檢市塵

物貨 司醞署 掌供酒 義盈庫 掌油蜜黃蠟

長興庫

掌席子油范

冰庫

掌藏

正六品衙門掌苑署

掌苑園

司圃署

掌園園

從六品衙門養賢庫

掌供成均館

四學

掌訓

管儒

典牲署

掌牲

司畜署

掌飼

造紙署

造

表箋次文紙

典獄署

掌獄

活人署

掌救活

瓦署

瓦造

歸厚署

掌造棺槨

和賣

五部

掌管內坊里居人非

法事及橋梁道路頒

惠民署

活民庶

圖畫署

掌圖

外方職品

從二品 觀察使 兵馬使 節度使 府尹

正三品 堂上 節度使 堂下 水使

正三品 堂下 護府使 大都護 使使

從三品 府使 兵馬使 虞侯 使使

正四品 水軍 虞侯

從四品 郡守 萬戶

從五品 都事 判官 縣令

正六品 評事

從六品 縣監 察訪 教授 官

從九品 訓導

六曹所屬各司

吏曹屬

忠翊府內侍府尚瑞院宗簿
寺司養院內需司掖庭署

戶曹屬

內資寺內瞻寺司導寺司瞻寺軍資
監濟用監司宰監豐儲倉廣興倉典

長興庫司圃署養賢庫五部
艦司平市署司醞署義盈庫

禮曹屬

弘文館藝文館春秋館承文院通禮
院奉常寺校書館內醫院禮賓寺堂

樂院觀象監典醫監司譯院
院宗學昭格署宗廟署社稷署冰庫典牲

署司畜署惠民署圖畫署活人署歸厚署
四學文昭殿延恩殿參奉齋內諸陵殿
奉參

兵曹屬

五衛訓鍊院司僕寺軍器寺典設
司宣傳官守門將世子翊衛司

刑曹屬

掌隸院
典獄署

工曹屬

尚衣院 繕工監 修城禁火司 署瓦署

政官及凡相避式

避者則勿除職兵房承旨

及兵曹同○堂上官不在此限

大小科舉式

每式年文科初試初場疑論二

館試五十人漢城試分兩所各二十人京

道各二十人慶尚道三十人江原道平安

道各十五人黃海道咸鏡道各十人○覆

書三講大典家禮臨文粗以上許赴會講四

對策表箋箴頌制誥中一篇○生負進士

試詩賦二篇京畿試兩所生負各一百三十

人忠清道全羅道各九十一人慶尚道一百

人江原道平安道各四十五人黃海道一百

州縣春秋社稷祭儀

前一期一日有司掃壇之

鏡道各三十五人○覆試講小學家禮臨
文粗以上許赴兩所生負各五十人進十
各五十人○文科通訓以下許赴生負進
士則通德以下許赴守令則勿許赴○武
科初試京試取七十人忠清全羅道各二
十五人慶尚道三十人江原黃海平安咸
鏡道各二十人武藝諸技○覆試取二十
八人武藝諸技○四書五經中一書武經
七書中一書通鑑兵要將鑑博議武
經小學中一書並從自願經國大典

饌慢於西門外隨地之宜設社神座於壇
上南方近東北向設稷神座於壇南近西
北向席皆以莞贊者設獻官位於北門內
道西南向欽福在壇上北陛之東南向
諸執事位於於西門內道北東向南上贊者
謁者位於於諸執事東俱東向南上贊者
官以下門外位於西門外道北每等重行
南向東上設望瘞位於於瘞坎之南

南北向祝及贊者在西東向北上未行事
前掌饌者帥其屬入奠祝板於神位之右
陳幣篚於尊所設香爐香合并燭於神位
前次設祭器如法設福酒爵胙肉俎各一
於尊所設洗於壇下西北南向盥洗在西
爵洗在東壘在洗西加勺篚在洗東北肆
實以中爵諸執事盥洗於獻官洗西北南
向執尊壘篚幕者位於尊壘篚幕之後省
牲器○行禮丑前五刻即三更三點行事
用丑時一刻掌饌者入實饌具畢退就次
服其服升設位板於座前獻官及諸執事
各服其服贊者謁者先就壇北拜位南向
東上四拜訖就位謁者引獻官以下俱就
西門外位前一時刻謁者引祝及諸執事入
就壇北拜位南向東上立定贊者曰四拜
祝以下皆四拜訖詣盥洗位盥洗訖各就
位諸執事升降皆自西陞執事者詣爵洗
位洗爵拭爵訖置於篚捧詣尊所置於坵
上謁者引獻官入就位謁者進獻官之左
白有司謹具請行事退復位贊者曰瘞毛

血祝瘞毛血於坎贊者曰四拜獻官四拜
贊者曰行奠幣禮謁者引獻官詣盥洗位
南向立贊曰搢笏笏自北陞詣社神位前
執笏引詣壇升自北陞詣社神位前南向
立贊曰跪搢笏執事一人捧香合一人捧
香爐謁者曰三上香執事者奠爐于神位
前祝以幣授獻官獻官執幣授祝祝奠
于神位前凡捧香授幣皆在獻官之右奠
爐奠幣皆在左授爵奠爵准此謁者曰執
笏俯伏興平身引詣稷神位前上香奠幣
如上訖引降復位贊者曰行初獻禮謁者
引獻官升自北陞詣尊所東向立執尊者
舉爵酌酒執事二人以爵受酒謁者引獻
官詣社神位前南向立贊曰跪搢笏執事
者以爵授獻官獻官執爵以爵授執事者
于神位前贊曰執笏俯伏興平身謁者引
詣稷神位前行禮並如上前訖引詣讀祝位
位在壇中南向立贊曰跪祝進左西向跪
讀祝訖謁者曰俯伏興平身引降復位贊
者曰行亞獻禮謁者引亞獻官行禮並如

初訖引降復位贊者曰行終獻禮謁者引
終獻官行禮並如上訖引降復位贊者曰
飲福受胙執事詣尊所以爵酌福酒又執
事持俎進減社稷神位前胙肉謁者引爵
官升自北陛詣飲福位南向立贊曰跪播
笏執事進獻官之右東向以爵受獻官
官受爵飲率爵執事受虛爵復於坫執事
東向以俎授獻官獻官受俎以授執事執
事受俎降自北陛出門謁者曰執笏俯伏
興平身引降復位贊者曰四拜右位者皆
四拜贊曰撤籩豆祝進撤贊曰四拜獻官
四拜贊曰望瘞謁者引獻官詣望瘞位北
向立贊者詣望瘞位東向立祝以篚取祝
版及幣降自西陛置於坎贊者曰可瘞置
土半坎謁者還本位謁者引左白禮畢遂
出贊者還本位謁者引祝及諸執事俱復
壇北拜位立定贊者曰四拜訖謁者以次
引出贊者謁者就壇北拜位
饌者帥其屬箴神位
版撤禮饌以降乃退

社稷祭序例

左四邊

鹿脯 栗黃

燭

象尊

勺 畢各在正位
尊 畢之西南向

乾棗 刑盞

爵

簋稻 簋粟

豕 俎 幣 香合

爵

南 稷神位

簋黍 簋稷

腥 俎 篚 香爐

爵

北

鹿醢 菁藟

象尊 勺 畢各在神位
之左 近北南向

右四豆

魚醢 芹藟

燭

祝 站

東上

社神位 同上

州縣春秋文廟釋奠儀前除廟之內外設有司慢

於東門外贊者設初獻官位於東階東南

西向飲福位於堂上前楹外近東西向亞

南西向執事者分獻官位於其後西向北上贊者

調者位於東階之西西向北上學生位於於

庭中北向於西上等設獻官以下門外位於東

門外道南每等異位重行在北向西上設望

瘞位於瘞坎之南初獻官在南北向祝反

贊者在東西向北上釋奠日未行事前掌

饌者帥其屬入奠祝版於大成至聖文宣

王神位之右有坫陳正配位幣篚各一於

尊所設香爐香有坫陳正配位幣篚各一於

器如式見序例設福酒爵於神位前次設祭

盥洗在東爵洗在東階東南北向各

洗西南肆實以巾若爵洗之篚則又實以

爵有坫諸執事盥洗於尊壘篚冪之東南向

執尊壘篚冪者位於於尊壘篚冪之後○北向

牲器見序列○行禮釋奠日丑前五刻掌
前五刻即三更三點行事用丑時一刻
饌者入實饌具畢謁者引初獻官升自東
階獻官諸執事陞降皆自東階點視陳設
訖還出前三刻獻官以下及學生就門外
服獻官祭服學生青衿服學生就門外位
贊者謁者贊引入自東門先就階間拜位
北向西上四拜訖各就位贊引學生入
就位謁者引祝及執事者入就階間拜位
刻贊引祝及執事者入就階間拜位北
向西上立定贊者曰四拜祝以下皆四拜
訖詣盥洗位盥洗位訖各就位執事者詣
洗位洗爵拭爵訖置於篚捧詣尊所置於
坫上謁者引獻官贊引分獻官入就位
謁者進初獻官之左白有司謹具請行事
退復位贊者曰四拜獻官皆四拜贊者曰
行奠幣禮謁者引初獻官詣盥洗位北向
立贊摺笏初獻官盥洗手訖贊執笏引
詣大成至聖文宣王神位前北向立贊
摺笏執事者一人捧香合一人捧香爐跪

進謁者贊三上香執事者奠爐于神位前
祝以幣篚授初獻官初獻官執幣獻幣授
祝奠于神位前捧香授幣皆在獻官之右
奠爐奠幣皆在獻官之左授爵奠爵准此
謁者贊執笏俯伏興平身次詣充國復聖
公郈國宗聖公沂國述聖公鄒國亞聖公
神位前東向上香奠幣並如上儀唯宗聖
公亞聖公獻官西向行禮後倣此訖引降
復位贊尊者曰行初獻禮謁者引初獻官詣
文宣王尊所西向立執尊者舉罍酌酒執
事者以爵受酒謁者引獻官詣神位前北
向立贊跪播笏執事者以爵授初獻官初
獻官執爵獻爵以爵授執事者執事者奠于
前贊執笏俯伏興少退北向跪祝進神位
之右東向跪讀祝文訖謁者贊俯伏興平
身引出詣配位尊所西向立執事者舉罍
酌醴齊執事者四人以爵受酒謁者引
復聖公宗聖公述聖公亞聖公神位前東
向行禮並如上儀唯不讀祝訖引降復位
贊者曰行禮並如上儀唯不讀祝訖引降復位

肉酌	日筭	筭	事	以	復	謂	並	聖	盜	身	授	者	亞	幕	執	位
謂者	飲伏	執事	者以	次及	位者	者者	如公	公宗	齊引	引詣	以爵	以爵	獻官	酌盞	筭引	北向
者引	福受	事者	爵受	兩廡	初終	引終	上宗	宗聖	執事	詣配	授亞	授亞	神位	齊執	詣文	立贊
初獻	肱執	授爵	酒引	從享	獻官	獻官	儀訖	公述	者四	位尊	真于	于獻	位前	事者	宣王	搢筭
官升	事者	分獻	分獻	所執	將升	行禮	引降	聖公	人所以	所西	神位	官亞	北向	者四	尊所	亞獻
詣飲	詣文	官執	官執	尊者	殿贊	並如	復位	亞聖	以爵	向西	前贊	亞獻	立贊	入以	所西	官盃
福進	宣王	爵獻	爵獻	舉筭	引各	引亞	贊者	公神	受酒	向立	贊執	官執	贊跪	以爵	向西	盃手
位減	尊所	爵真	爵真	酌酒	引分	分獻	曰行	位前	酒謂	立執	筭俯	爵獻	搢筭	受酒	向立	手執
西向	所以	爵真	爵真	執爵	分詣	詣殿	行終	行禮	者引	尊者	伏興	爵以	筭執	酒謂	者者	執尊
立贊	贊	爵真	爵真	爵真	詣殿	詣殿	獻禮	禮復	詣復	者舉	與平	爵以	筭執	者者	者者	執尊
		爵真	爵真	爵真	詣殿	詣殿	禮復	復酌	酌復	者舉	與平	爵以	筭執	者者	者者	執尊
		爵真	爵真	爵真	詣殿	詣殿	禮復	復酌	酌復	者舉	與平	爵以	筭執	者者	者者	執尊

禮記卷之二十一

卷之二十一

跪搢笏執事者進初獻官受爵飲卒爵執事者受爵
 授初獻官初獻官受爵飲卒爵執事者受爵
 虛爵復於坵執事者北向以俎授初獻官
 初獻官受俎以授執事者執事者受俎降
 自東階出門謁者贊執笏俯伏興平身
 降復位贊者曰四拜在位者及學生等四
 拜贊者曰徹籩豆祝入徹籩豆
 各一少移於故處贊者曰四拜在位者及
 學生皆四拜贊者曰望瘞謁者引初獻官
 詣望瘞位北向立贊者詣望瘞位西向立
 祝以篚取祝版及幣降自西階置於坎贊
 者曰可瘞置土半坎謁者進初獻官之左
 白禮畢遂引初獻官以下出贊者還本位
 祝及諸執事俱復階間拜位立贊者曰
 四拜祝以下皆四拜而位出學生以次出
 者謁者贊引就階間拜而位出掌贊
 者帥其屬徹禮饌
 闔戶以降乃退

正位配位序例

鹿脯 芡仁 菱仁 燭

左八籩 榛子 栗黃乾棗 州興 俎 犧尊 象尊 山罍

魚鱠 刑監 爵 終獻 盃齊 醴齊 清酒

簋 稻 簋 梁 幣 香爐 爵 亞獻

神位 簋 黍 簋 稷 籩 奠 初獻 犧尊 象尊 山罍

醢醢 蕕菹 爵 奠此 犧尊 象尊 山罍

右八豆 芹菹 鹿醢 菁菹 州興 俎 明水 明水 玄酒

魚醢 筍菹 兔醢 燭 祝 姑

從享序例

左二遵鹿脯栗黃

燭

象尊

神位

盞稻

盞黍

腥俎

爵

清酒

象尊

右二豆鹿醢菁菹

燭

玄酒

州縣厲祭儀

壇前期一日城隍發告有司掃陳

幔皆於東門外隨地之宜贊者設獻官位

於堂下東南西向執事者位於其後稍南

西向北上設獻官以下門外位於東門外道南

每等異位重行北向西向祭日未行事前

掌饌者帥其屬入奠祝版於神位之右有

姑設香爐香合并燭於神位前次設祭器
如式見序例設洗於堂下東南北向盥洗
在東爵洗在西壘在洗東加勺篚在洗西
南肆實以中爵有姑諸執事盥洗於獻官
洗東南南北向○丑前五刻掌饌者入實無
異畢前三刻獻官及諸執事各服其報黃
者謂者先就階間拜位北向西上一拜訖
執位滿者引就獻官以下就門外位前一
刻謂者引祝及諸執事入就階間拜位重
北向西上一立定贊者曰四拜祝以下皆四
拜訖詣盥洗位盥洗執事者詣爵洗位諸
降皆自東階執事者詣爵洗位諸執事升
訖置於篚捧詣尊所置於姑上謁者引獻
官入就位謁者進獻官之左白有司謹具
請行事退復位贊者曰四拜獻官與贊
者曰行初禮謁者引獻官詣盥洗位北
向立贊者揖笏獻官盥手悅手訖贊執事
獻官升自東階詣尊所西向立執事者舉
爵酌酒執事者以爵受酒引詣神位前化
向立贊者跪揖過執事者一入捧香

禮記卷之二十一

捧香靈跪進謁者贊三上查執事者奠
于神位前執事者以爵授獻官執爵
獻爵以爵授執事者奠于神位前捧香授
爵左右同上贊執事者奠于神位前
祝進神位之右東向跪讀祝爵者贊俯
伏進神位之右東向跪讀祝爵者贊俯
官之左白禮畢遠引獻官出謁者引祝及
諸祀下皆復階間拜位立定贊者曰四拜
祝以下皆復階間拜位立定贊者曰四拜
位四拜而出掌饌者帥其屬藏神位版
徽禮儀以降乃還祝取祝版瘞於坎

城隍設告序例

左一邊 栗黃 燭

象壽 清酒

神位

香爐 爵

右一豆 鹿醢 燭

祝 象尊 去酒

屬祭序例

樂器律位

鹿脯

栗黃

鬯

燭

左四邊

乾棗

刑盤

卣

俎

爵終獻

象尊
清酒

簠陷 簠梁

設隍神位

釧和羹

簠黍 簠稷

香爐 爵亞獻

鹿醢

菁菹

卣

爵初獻

象尊
玄酒

右四豆

魚醢

芹菹

鬯

俎

燭

祝站

樂器律位

州縣養老宴儀

仲秋禮曹啓聞行移所在官

年八十以上其日設主人二位主人所在官

西壁重行東向址上三品以下位於南行

若無二品以上則六品以上西壁參外南

行庶人位於庭東西又設主人拜位於庭

在東羣老拜位在西異位重行東上俱此

向庶人卓於後設酒車於前楹間近南不

陞者酒卓於其前羣老依時刻俱集夫門

外主人出迎揖讓主人及羣老行禮皆相

者指導由東門入羣老由西門入或杖或

夾扶俱就拜位主人由東階羣老由西階皆就位

至興詭主人由東階羣老由西階皆就位

工執琴瑟陞坐於酒車之南東上奏樂如

常本無樂處不必用樂雜事者設車及

斟酒各於位前俯伏跪執盞飲訖俯伏興

就位設食行酒至五遍後執事者收盞做

卓主人與羣老俱復拜位主人四拜羣老

拜一坐再興詭羣老乃出主人四人送于大

拜一坐再興詭羣老乃出主人四人送于大

拜一坐再興詭羣老乃出主人四人送于大

外門

鄉射儀

每年三月三日秋則九月九日開城

府及諸道州府郡縣行其禮前一日

主人所在官司戒賓擇孝悌忠信好禮不

辭者其日設主人位於壇東西向學堂近

處除地為壇賓二品以上坐於壇西東向

北除象賓三品以下坐於南行東上若無

二品以上則六品以上在西參外於南行

分東西而坐廣開中央庶人於壇下東西

相向北上設酒卓於壇南近東不陞者酒

卓於其前乃張侯去壇九步賓以下依

時刻集到主人出迎于門外賓主行禮皆

相者指導揖讓先入賓乃入象賓從之至

于壇主人在東賓在西賓拜拜主主人答拜

拜次象賓行禮如上儀祭外就主人座前

庶人在庭行禮主人無答主人與賓以下

皆就座工執琴瑟陞坐於酒卓之南東上

奏樂如常本無樂處不必用樂執事者設

卓酌酒主人獻賓賓酢主人如常禮象賓

卷之五 禮記 鄉射儀

同唯在庭者執事者行酒酒三遍乃徹卓
司射請射于賓賓許司射遂告于主人訖
降自西階命弟子納射器司射執弓搯乘
矢還陞壇射訖賓主臨時比耦搯三挾一
以次而射每發矢皆樂作射必中節射畢
司射命弟子設觶於酒卓不中者取觶實
之少退立率觶反置于卓賓不中者以
次繼飲若主人及二品以上賓不中則第
子洗觶以進受觶立飲飲遍乃徹觶賓主
皆興行再拜禮如初賓降出衆賓隨之主
人送于門外如常禮一司射以衆所推服
者為之一置禮籍請具狀禮責除籍相者

支辦等事並
同鄉飲酒儀

鄉飲酒儀

每年孟冬開城府諸道州府郡縣
擇吉辰行其禮前一日主人所在

官司戒賓擇年高有德及有才行者其日
設主人位於學堂東壁西向賓二品以上
位於西壁東向北上三品以下則於南
東上同品尚齒若無二品以上則六品以

上西壁參外南行庶人於庭東西相向北
上設酒卓於前楹間近南不陞者酒卓於
其前賓以下依時刻集到主人出迎于門
外凡賓主行禮皆相者指導揖讓先入賓
乃入衆賓從之至于堂主人禮如賓在西
賓再拜主人答再拜次衆賓行禮如上儀
參外就主人位與前賓以下皆庶人在庭行禮
主人無答主人位與前賓以下皆庶人在庭行禮
瑟陞坐於酒卓之南東上奏樂如常本無
樂處不必用樂執事者設卓酌酒主人獻
賓賓醉主人如常禮衆賓同唯在庭者執
事者行酒觴行五遍訖徹卓賓主皆興司
正出位在南行衆賓之後北向立乃言
曰仰惟國家率由舊章崇尙禮教今茲舉
行鄉飲非專為飲食而已我長幼各相
勸勉忠於國孝於親睦於閭門外比於
鄉黨胥訓告胥教誨無或愆墮以忝所生
在位者皆再拜如初賓降出衆賓隨出主
人送于門外如常禮一置應赴飲人籍一
赴飲人年七十以上及官二品以上者以

禮專請之其餘以列位請之七十以上免
拜一行禮有期而有疾故不能赴者前期
具狀免一鄉飲酒之設所以尊高年尚有
德興禮讓敢有誼譁者許揚解者以禮責
之其或因而失禮者除其籍一司正以
所推服者為之相者以熟於禮者為之
酒肴酌量支辨
務要豐儉得宜

驛奴婢所生從父母役法

大典續錄公私
驛吏所生男從

父役女從母役
○公私賤嫁殘驛吏及所
生聽其情願許屬轉運奴婢私賤則年歲

相准以公賤換給
○萬曆元年癸酉
生女子從母役
○萬曆元年癸酉
驛吏所生屬驛私賤亦屬驛勿為換給
弘治十四年辛酉閏七月二十四日以前

驛女嫁良夫所生已屬雜職及諸役者外
並屬驛吏立法後交嫁所生勿論流品職

秩高下一皆屬驛禁驛吏娶公私賤
○仁

祖朝壬午年驛吏娶公私賤所生勿論男

田結收稅式

凡田每歲九月望前守令審定
年分等第邑內及四面各分等

生	從	從	前	子	男	鏡	公	驛	役	司	公	所	並	仁	之	娶	女
者	母	母	錄	從	女	道	私	吏	未	祭	賤	生	從	祖	所	公	盡
仍	役	役	案	母	並	三	賤	娶	付	未	所	女	父	朝	生	私	為
娶	○	驛	驛	役	屬	甲	所	良	續	立	生	子	役	乙	則	賤	屬
驛	今	吏	奴	○	本	六	生	妻	案	法	癸	不	○	酉	癸	所	驛
婢	上	娶	娶	今	邑	鎮	從	所	一	後	未	入	仁	年	未	生	○
所	乙	公	公	端	川	官	父	生	切	所	以	錄	祖	驛	生	女	仁
生	巳	私	私	上	以	婢	役	之	屬	生	前	案	朝	奴	為	子	祖
勿	年	賤	賤	甲	北	嫁	○	女	驛	及	名	者	戊	娶	始	則	朝
許	私	所	所	辰	各	驛	今	一	○	癸	付	勿	子	公	還	限	癸
還	賤	生	生	年	邑	吏	上	從	孝	未	續	屬	年	私	給	已	未
給	嫁	勿	男	癸	則	奴	甲	良	宗	以	案	驛	驛	賤	本	身	年
本	驛	論	後	卯	只	所	辰	女	朝	前	者	○	吏	所	屬	三	月
主	奴	男	父	式	許	生	年	施	戊	未	仍	驛	娶	生	驛	屬	驛
奴	所	女	役	年	女	勿	咸	行	戌	及	屬	吏	良	男	女	女	子
所		並	女	以	女	論		娶	年	定	本	娶	妻	女	○		

第實十分為上上每一分結收二十分
為上中收十八分八分
七分五為中上收十四分六分
二分五為中下收十分四分
八分三為下中收六分二分
四分一則免稅○咸鏡平安道減三分
之一濟州三邑減半
大同收米不在此限

量田法

木量尺制附 ○ 尺一
等田尺長准周尺四
寸七分五釐二等

五尺一寸七分九釐三等
四尺六寸四分三釐四等
五尺六寸九釐五等
四尺七寸五分七釐七等
五尺一寸三分五釐八等

十分把為束十束為負百負為結一等田
五十分六等九尺五寸五分實積一尺為把

結准三十八畝二等田四十四畝七分三
等田五十四畝二分四等田六十九畝五分

各等田九十五畝六等田一百五十二畝
稱正田或耕或陳者稱續田其稱正田而

地品瘠薄禾穀不穰者稱續田而土性肥膏

驛公須大路二十結黃渤道七結小路五

結兩界加三結長二結副長一結五十五頁

小馬四結緊路則急走加五十五頁大馬加

一結中小馬各加五十頁院主大馬路一結

三十五頁中路九牛頁小渡七結小渡三結

夫大渡十結五十九頁中渡七結小渡三結

每十頁守護軍

烽燧報准平時犯境四炬現形則二炬近境則

遂告兵曹外則伍長告鎮將○木覓山峯

第准慶尚道來廣州穿四川嶺第安黃海

道海路來岳西峯第五准忠清全羅道

來陽川開花山○木覓山每所軍四人五

負二地人沿邊則每所軍六十長伍人二

笞杖收贖
笞一尺十七尺
一尺四十七尺
二尺二十八尺
三尺三十二尺
四尺三十七尺
五尺四十二尺
六尺四十七尺
七尺五十二尺
八尺五十七尺
九尺六十二尺
十尺六十七尺
十一尺七十二尺
十二尺七十七尺
十三尺八十二尺
十四尺八十七尺
十五尺九十二尺
十六尺九十七尺
十七尺一百零二尺
十八尺一百零七尺
十九尺一百一十二尺
二十尺一百一十七尺

功議減等法
凡功臣犯罪照律每等減一等
不限代數原從同○議親則皇

家袒免以上親同姓十寸異姓六寸
太后皇太后總麻以上親同姓八寸異姓
四寸皇太子妃大功以上親同姓六寸異姓
寸皇太子妃大功以上親同姓四寸減法
同功
臣

禁刑日
京外各衙門每遇齋朔望上下弦停
誕日大祭祀及致齋

朝市日勿行擗訊決罰大殿誕日則并
前後各一日○上項各日及二十氣雨
未晴夜未明
勿行死刑

凡買賣限

田內地家舍限十五日勿改並於百

限五日勿改○凡訟田宅過五年則勿聽盜賣者相訟未決者父母田宅合執者因

并耕永執者貸居永執者不聽奴婢同○苦狀而不立訟過五年者亦勿聽

三年陳田許人告耕海澤則限十年○無主田移給他人有軍役者死亡移徙則給

通立者無役人則給田少者移徙者五年內還則還給執耕者元無田則還給三分

賣之以三朔為限

徵債法

凡受稅貢米糶而不准納者受金銀器皿不納者故令敗船者負公私宿

債者雖身死有妻子女財產者許徵○凡負私債有具證筆文記者許徵過一年不告

官者勿聽○凡貸人銀布穀物者雖過約定之限至於累經歲月子母停息外勿許

加徵

決訟日限

凡良妻所生或稱祖上人奴婢或稱奴

而聽理○凡相訟屬公奴婢過三年則一切

勿聽○凡傳得買得奴婢限內告狀則雖

在期○年並給立案之法須要定限期年

後過一年則勿聽○凡訟無子壻奴婢

流充軍人及○差外任人中無子壻奴婢

○可以代訟者外其間在外年月勿許計除

○祖上奴婢相訟不勝過限而陰囑他子

孫告爭者論以過限勿許接訟○凡訟田

民告狀後年限內元隻齊現取招者外只

一○度追呈或一二度上言者並勿以連

勝論○凡訟田民者當初連名告狀而中

立觀變臨決輒現謀欲共分者考立訟勤

與同訟例論○甲者過三日不給乙者凡訟田

乙者就訟雖未滿三十日給乙者凡訟田

宅財產同過三十日奴婢田宅價直倍前後不

訟二十日也○三奴婢田宅價直倍前後不

訟二十日也○三奴婢田宅價直倍前後不

訟二十日也○三奴婢田宅價直倍前後不

欲還退自作元隻佯為勝負以
分其利者一切准今價徵還

公行往來分路

原忠清全羅右道則由
忠清全慶尚左道則由
廣州

利川忠清直路全羅左道慶尚右道
果川分道往來遠者觀察使糾舉
則由

諸道漕轉

京畿諸邑江原道淮陽金城
平康伊川安峽鐵原等邑
田稅直

納京倉牙山貢稅串倉收忠清道田稅
州可興倉收忠清慶尚道田稅咸悅德城

倉靈光法聖浦倉羅州榮山倉並收全羅
道田稅原州興原倉春川昭陽江倉並收

江原道田稅白川金谷浦倉江陰助邑浦
倉並收黃海道田稅○監納官斛斗升依

法校正烙印行用隨毀隨改○漕船之數
全羅道榮山倉五十三隻法聖浦倉三十

九隻德城倉六十三隻京畿左道五十一
隻右道二十隻水夫左道三百六十六名

二百九十二
名分二番

五禮儀婚書式

時維孟春

隨時改稱

台候

二品以上稱台候

四品通稱

六品通稱

雅候七品以下稱裁候

多福某之子某

若某親某

某年既

長成未有伉儷謹行納采之禮伏惟照鑒不

宣年月日具銜姓名

夙興告于祠堂祝辭云伏以某之子某若某親

之某年已長成未有伉儷已議娶某官某郡姓名之女今日納采不勝感愴

五服國制

五服

期年給假三十日大功二十日小功十

京并吉服一應朝會勿祭唯行出官祭謁

妻妻

玉色服在家表服三年內勿與宴樂勿娶

本宗

為入後者為所後父母及內外親並如

官心喪三年為本宗諸親并降一等姑姊姝女

孫女嫁反者同未嫁

斬衰三年

為父祖及曾高祖服斬衰三年

齊衰三年

為母嫡母繼母父在則降服朞而除士大夫

解官心喪三年已之父母在則降服朞而除士大夫

心喪三年若於賤人則總麻○庶子所生母死父命

別妾養育者謂慈母齊衰三年○親母父

年○親母被父出者謂出母服同嫁母○

為有子庶母齊衰杖朞○乳母總麻○

孫曾孫玄孫父卒承重者為祖

母及曾高祖母服齊衰三年

齊衰不杖暮

為祖父母
為祖母
為子及女
子長子

妻嫡孫
及姪女
為三

齊衰五月

為曾祖
父母

齊衰三月

為高祖父母
無伯叔
兄弟同居
繼父若無

而已有伯叔
兄弟同居
繼父

大功九月

為眾子妻
眾孫及孫女
三寸姪妻

小功五月

為四寸大父及妻
大母及妻
叔及妻
叔母

為六寸兄弟及姊妹

總麻三月

為眾孫妻
曾玄孫及孫女
為五寸

大父及妻
大母及妻
大父及妻
大母及妻
大父及妻
大母及妻
大父及妻
大母及妻

七寸孫及孫女○為七寸叔及妻叔母○弟
七寸姪及姪女○為八寸兄弟及姊妹

外親

小功五月

日為外祖母○為三寸叔及小功加給假十五
日為三寸叔及小功加給假十五

○為同母異父
兄弟及姊妹

緦麻三月

為三寸叔妻及姪
妻四寸兄弟姊妹

妻親

朞年

為妻

緦麻

日為妻父母○為女壻及外孫外孫妻孫女
○為妻父母○為女壻及外孫外孫妻孫女

夫族

為出嫁女降
服同本宗

斬齊衰三年

為夫斬之父母○
為夫斬衰三年

暮年為子及女三寸姪及姪女

大功九月為夫之祖父父母三寸叔及妻三寸姪妻

小功五月為夫之兄弟及妻姊妹五寸姪及姪女

總麻三月為夫之曾高祖父母及妻叔母四寸

兄弟及妻姊妹四寸大父及妻叔母四寸

孫妻○為夫之五寸叔及妻叔母○為夫之

妻為家長夫新妻三年○夫之

三殤八歲至十一長殤皆同姓男子已娶及受

職女子嫁者子女子嫡孫長大功中小

孫長小功曾玄孫長中皆兄弟姊妹伯叔父

皆從本服

母 長大功中 姪及姪女 長大功中

則三殤 四寸兄弟姊妹五寸叔及叔母 長皆

出嫁女為本宗降服 為父姑祖父父母齊衰五月

○為高祖父父母齊衰三月 為三寸叔及

妻叔母大功 為姪及姪女大功若夫亡

無子則為姪 為四寸兄弟姊妹小

功姊妹出嫁 總麻 ○為四寸大 總麻叔母

千支古誦

闕逢 甲 旃蒙 乙 柔兆 丙 強圉 丁 著雍 戊 屠維

己 上章 庚 重光 辛 玄默 壬 昭陽 癸 攝提格 寅

單闕卯 執徐辰 大荒落巳 敦牂午 協洽未 涸

灘申 作噩酉 閹茂戌 大淵獻亥 困敦子 赤奮

若丑

十二月古稱

端月正 陔月二 令月三 如月四 嘉月五 寤月六 正陽

月七 余月八 暑月九 皋月十 季月十一 朝月十二 涼月一 相

月二 桂月三 壯月四 菊月五 玄月六 良月七 陽月八

暢月九 辜月十 餘月十一 塗月十二 蠶月一 月二

嚴月日

十二律

文事 武備 樂 禮 射 御 書 數 星 曆 卜 筮 相 筮 巫 式 相 筮 巫 式

大空亡日

甲戌甲申

庚午乙丑

乙亥乙酉

壬辰壬寅

壬子癸未

癸巳癸卯

黃鐘

月十一

大呂

月十二

大簇

月正

夾鐘

月二

姑洗

月三

仲呂

月四

蕤賓

月五

林鐘

月六

夷則

月七

南呂

月八

應鐘

月九

月十

選擇諸方

天寶偷修日方

此不論大歲諸神殺依

甲子乙

丑丙寅日宜修

乾亥壬子

方癸

日宜修

庚酉辛

方庚午辛未壬申

修

乾亥

壬子癸丑

甲戌乙亥日宜修

中宮八方

丙子丁丑戊寅

日宜修

坤申庚酉

辛巳卯庚辰辛巳日宜修

坤申庚酉辛
戌乾亥方
壬午癸未甲申日宜修
丙午丁未乾方

乙酉丙戌丁亥日宜修
巽巳丙午丁未坤方
戊子己丑

庚寅日宜修
亥丑方
辛卯壬辰癸巳日宜修

丙午丁未坤
申庚酉方
甲午乙未丙申日宜修
辛戌乾亥丑子

癸丑方
丁酉戌戌己亥日宜修
中宫四位
庚子辛

丑壬寅日宜修
坤申庚酉戌乾亥方
癸卯甲辰乙巳

日宜修
坤申庚酉戌乾亥方
丙午丁未戊申日宜修
未坤

申庚酉辛
戌乾方
己酉庚戌辛亥日宜修
巽巳丙午丁未坤申

庚酉辛
戌乾方
壬子癸丑甲寅日宜修
乾亥壬子丑寅方

乙卯丙辰丁巳日宜修
丙午丁未坤方
戊午己

未庚申日宜修壬子祭丑方艮辛酉在戌癸亥

日宜修辰 巽 巳 丙

穿井吉方吉日本山天生旺方流泉及掘汲

造倉庫吉日宜 乙丑 庚午 丙子 壬寅 甲寅 壬戌 甲午 乙未 庚子 壬寅 寅 甲寅 壬戌 甲午

德月德母倉滿成開日 殺日 ○ 轉 殺 春 忌 二 月 卯 日 夏 忌 五 月 午

日秋忌八月酉日 冬忌十一月子日

修倉庫吉日宜 甲子 乙丑 丙寅 丁卯 庚午 己卯 甲午 乙未 癸丑 甲辰 天德月

德母倉滿 成開日

開倉庫吉日宜 甲子 乙丑 丙寅 丁卯 庚午 辛巳 甲戌 乙亥 丙子 辛巳 庚寅 辛巳

卯乙卯丙辰天德月德月合 滿成開日 ○ 忌 建 執 破 日

作陂塘吉日

宜甲子庚午甲戌戊寅巳卯辛
巳甲申乙酉戊申庚戌壬子癸

丑○忌
破開日

出師吉日

宜乙丑丙寅丁卯丁丑丁酉甲午
庚子辛丑庚戌寶日義日制日天

德月德月合攻戰同○忌建破平收危日
○寶日丁丑丙戌甲午庚子壬寅癸卯乙

巳丁未戊申巳酉辛亥丙辰右干生支日
宜出軍征伐○義日甲子丙寅丁卯巳巳

辛未壬申癸酉乙亥庚辰辛丑庚戌戊午
右支生干日○制日乙丑甲戌壬午戊子

癸巳甲辰寅辛卯乙未丙申丁
酉巳亥右干剋支日宜出軍征伐

入學吉日

宜用天德月德月合定成開日○
忌四廢○四廢庚申壬子甲寅丙

午辛酉癸亥
乙卯丁巳

捕盜獲逃亡吉日

宜乙丑甲戌壬午戊子庚
寅辛卯癸巳乙未丙申丁

酉 巳 亥 甲 辰 收 執 日 干 剋 支 日 〇 忌 歸 忌

受 死 日 支 剋 干 日 每 月 十 五 日 〇 歸 忌

月 丑 日 二 月 寅 日 三 月 卯 日 四 月 辰 日 五

月 巳 日 六 月 午 日 七 月 未 日 八 月 申 日 九

日 〇 受 死 正 月 戌 日 二 月 辰 日 三 月 亥 日

四 月 巳 日 五 月 子 日 六 月 午 日 七 月 丑 日

八 月 未 日 九 月 寅 日 十 月 申 日 十 一 月 卯

日 十 二 月 酉 日 〇 一 云 歸 忌 正 丑 二 寅 三

子 四 丑 五 寅 六 子 七 丑 八 寅 九 子 十 丑 十

一 寅 十 二 子 〇 往 亡 日 正 月 寅 二 月 巳 三

月 申 四 月 亥 五 月 卯 六 月 午 七 月 酉 八 月

子 九 月 辰 十 月 未 十 一 月 〇 行 戌 十 二 月 丑 右 並 忌 出 行

伐木吉日

寅 巳 巳 庚 午 辛 未 壬 申 甲 戌 乙 亥 戊

乙 未 丙 申 壬 寅 丙 午 丁 未 戊 申 巳 酉 甲 寅

乙 卯 巳 未 庚 申 辛 酉 及 天 德 月 德 定 成 開

日 又 宜 立 冬 後 立 春 前 午 申 日 〇 忌 四 廢 日 及 建 破 平 收 危 日

五運山安葬吉日

金運山

庚午 壬申 癸酉 戊寅 壬午 甲申

乙酉 庚寅 壬辰 壬寅 丙午 水運山 壬申 癸酉 乙酉 甲寅 丙辰 庚申 辛酉 酉 壬午

甲申 乙酉 庚寅 壬辰 丙申 丁酉 壬寅 木運 甲辰 乙巳 丙午 甲寅 己未 庚申 辛酉 酉 壬寅

山 庚午 戊寅 壬午 甲申 乙酉 庚寅 壬辰 丙申 丁酉 壬寅 木運 甲辰 乙巳 丙午 甲寅 己未 庚申 辛酉 酉 壬寅

己未 庚寅 壬辰 丙申 丁酉 壬寅 火運山 庚午 壬申 癸酉 戊寅 壬午 己未 庚申 辛酉 酉 壬寅

庚申 辛酉 酉 壬寅 土運山 庚午 壬申 癸酉 戊寅 壬午 己未 庚申 辛酉 酉 壬寅

丙申 丁酉 壬寅 甲辰 乙巳 壬申 癸酉 酉 壬寅 丙午 己未 庚申 辛酉 酉 壬寅

壬辰 丙午 己酉 丙辰 庚申 辛酉 酉 壬寅 丁酉 此十三日 地虎不守 為最吉

立祠字吉方

坐向當用子午卯酉四正之位 年月日時亦以子午卯酉推擇

相宅總論二十四龍安宅方

陽居形勢與陰 宅無異但安坐

文星 卷之六 十一

下年衍左右不迫明堂寬暢土潤泉甘經
云一山一水有情小人所止大山大勢入

局君為依居○二十四龍皆以
入首為主地運則以坐向擇之

壬龍 子吉砂辰申凶砂壬甲寅亥水同巽黃泉
子辰申凶砂壬甲寅亥水同巽黃泉

子坐午向分金 兼癸丁宜丙子庚午砂坤丁
未酉戌乾吉 兼癸丁宜丙子庚午砂坤丁

泉 辰丙午凶 水 吉辰丙午凶辰戌丑未黃
辰丙午凶 水 吉辰丙午凶辰戌丑未黃

安門吉方 辰子午卯酉
辰子午卯酉

艮坐坤向分金 兼寅申宜丙寅申砂庚
兼寅申宜丙寅申砂庚

酉乾亥子癸吉 水 未庚亥卯巳丁酉丑巽
寅申坤未凶 水 未庚亥卯巳丁酉丑巽

泉 黃 安門吉方 甲辰庚丙壬
甲辰庚丙壬

辛坐乙向分金 兼酉卯宜辛酉卯砂乾
兼酉卯宜辛酉卯砂乾

辰丙丁午未
水 庚丁巳酉丑亥卯未
吉巳戌凶
水 吉巳丙戌凶 巽黄泉 艮安

門吉方 乾乙辛丁癸
坤艮巽

子龍

吉砂丁未戌乾酉坤吉水乾甲壬寅
午坤乙凶砂辰戌丑未午丙水同

艮坐坤向分金

兼丑未宜辛丑辛未坤
兼寅申宜丙寅申砂吉

寅申庚丁亥卯未巳酉丑巽辛泉安門吉
未凶水吉寅申坤未凶庚丁黄泉

方

乾坤艮巽
甲庚壬丙

癸龍

吉砂坤丁未酉戌乾吉水乾甲坤乙壬
寅午戌凶砂丑丙午艮寅水同坤拔黄

泉

艮坐坤向分金

兼丑未宜辛丑辛未坤
兼寅申宜丙寅申砂吉

寅申庚丁亥卯未巳酉丑巽辛泉安門吉
凶水吉寅申坤未凶庚丁黄泉

方

乾 坤 艮 巽
甲 庚 丙 壬

子坐午向分金

兼 壬 丙 宜 庚 子 庚 午 砂
兼 癸 丁 宜 丙 子 丙 午 砂

未 酉 戌 乾 吉
辰 丙 午 凶

水 乾 甲 壬 寅 午 丙 凶 辰 戌 丑 未 黃

泉

安門吉方

子 午 卯 酉
辰 戌 丑 未

丑龍

吉 砂 坤 申 辛 戌 乾 亥 吉 水 巽 辛 艮
丙 庚 亥 卯 未 凶 砂 卯 丙 癸 水 同

壬坐丙向分金

兼 亥 巳 宜 辛 亥 辛 巳 砂
兼 子 午 宜 丙 子 丙 午 砂

申 庚 酉 辛 吉 辰
壬 寅 甲 艮 凶

水 坤 乙 癸 申 子 辰 乾 甲 吉
辰 壬 寅 甲 艮 凶 巽 黃 泉

安門吉方

壬 丙 甲 庚
乙 辛 丁 癸

艮龍

吉 砂 坤 庚 酉 乾 亥 丑 巽 吉 水 丙 丁 庚 亥
卯 未 巳 酉 丑 巽 辛 凶 砂 申 未 坤 庚 丁 癸

泉 黃

癸坐丁向分金
兼子午宜庚子庚午
兼丑未宜丁丑丁未
砂坤

戌辛亥壬
吉丑午凶
水乾甲壬寅午戌坤乙
安門吉

方
癸丁乙辛
艮坤乾巽

壬坐丙向分金
兼亥巳宜辛亥辛巳
兼子午宜丙子丙午
砂丁

申庚酉辛吉辰
壬艮寅甲凶
水坤乙癸子申辰乾甲吉
艮寅甲凶巽黄泉

安門吉方
壬丙甲庚
乙辛丁癸

甲坐庚向分金
兼寅申宜庚寅庚申
兼卯酉宜丁卯丁酉
砂辛酉

亥壬子癸吉
寅丙甲卯凶
水癸子申辰坤乙壬寅午戌
吉寅丙甲卯凶坤黄泉

安門吉方
甲庚丙壬
乙辛丁癸

乙坐辛向分金
兼卯酉宜辛卯辛酉
兼辰戌宜丙辰丙戌
砂乙乾

戊子祭丑艮
吉辰甲巳凶
寅午戌乾
辰吉辰甲巳凶
乾壬子申安
泉

門吉方
艮乙辛丁癸
坤

卯坐酉向分金
兼甲庚宜辛卯辛酉砂
兼乙辛宜丁卯丁酉乾
戌

子癸丑艮吉
申庚乾凶
水
艮丙巽辛巳丁酉丑吉申
庚戌乾凶辰戌丑未黄泉

安門吉方
辰卯酉子午
辰戌丑未

乾坐巽向分金
兼戌辰宜庚戌庚辰砂
兼亥巳宜丁亥丁巳丙巽

午坤申酉辛
吉寅甲卯凶
水
癸子申辰坤壬乙寅午戌
巽甲卯凶乙丙黄泉

安門吉方
乾巽坤艮
甲庚丙壬

亥坐巳向分金
兼戌辰宜庚戌庚辰砂
兼亥巳宜丁亥丁巳巽

丙坤申戌辛
吉庚乾凶
水
艮丙巽辛巳酉丑安門吉
丁吉午庚戌乾凶

方 亥巳寅申

丑坐未向分金 兼癸丁宜辛丑辛未未砂坤

戌乾亥壬吉 水 巽辛艮丙庚亥卯 安門吉

方 寅丑未辰戌

寅龍 吉砂坤庚酉乾亥子癸吉水坤乙癸

艮坐坤向分金 兼丑未宜辛丑辛未未砂坤

酉乾亥子癸 水 庚亥卯未巳酉丑丁癸

安門吉方 乾坤艮巽

寅坐申向分金 兼艮坤宜庚寅寅庚申砂坤

酉乾亥子癸吉 水 坤乙癸子申辰乾 安門

吉方

子寅申巳亥
午卯酉

甲龍

吉坤乙砂乾辛戌壬子丑艮吉水癸子申辰
乙壬寅午戌凶砂寅巽甲卯水同

艮坐坤向分金

兼兼
無無
寅丑未宜辛丑辛未
申宜丙寅丙申砂坤
宜丙寅丙申砂坤

酉乾亥子癸

水
吉庚亥卯未巳酉
寅申坤凶庚丁黃泉
寅申坤凶庚丁黃泉

安門吉方

乾坤艮巽
乙辛丁癸

巽坐乾向分金

兼兼
無無
辰戌宜庚辰庚戌
巳亥宜丁巳丁亥砂壬
辰戌宜庚辰庚戌

子艮寅卯乙

水
吉酉乾戌凶辛壬黃泉
酉乾戌凶辛壬黃泉

安門吉方

乾坤艮巽
壬甲庚丙

卯龍

吉丁巳砂乾辛戌壬子丑艮吉水
丁巳砂乾辛戌壬子丑艮吉水
申庚凶水申庚戌乾

甲坐庚向分金

兼兼
無無
卯寅申宜庚寅庚申砂酉
卯寅申宜庚寅庚申砂酉

亥壬子癸吉
寅丙甲卯凶
水 癸子申辰坤乙壬午戌
安

門吉方 甲庚丙壬
乙辛丁癸

乙坐辛向分金 兼卯酉宜辛卯辛酉
兼辰戌宜丙辰丙戌
砂 乙乾

戌子癸丑艮
吉辰甲巳凶
水 庚午戌乾癸子申吉
安門

吉方 乙辛丁癸
乾坤艮巽

癸坐丁向分金 兼子午宜庚子庚午
兼丑未宜丁丑丁未
砂 坤

戌辛亥壬吉
丑丙午凶
水 乾甲壬寅午戌坤乙
安門

吉方 癸丁乙辛
艮坤乾巽

乙龍 吉砂乾戌辛子丑壬艮吉水寅午戌壬
癸申子辰凶
砂 辰甲巳凶水辰甲巳乾

艮坐坤向分金 兼丑未宜辛丑辛未
兼寅申宜丙寅丙申
砂 坤

乾亥子癸水
庚亥卯未巳酉丑巽辛
寅申凶
坤申凶
庚丁
黃泉
不安

門吉方
乙艮坤乾巽
辛丁癸

辰龍
吉砂乾亥癸丑寅
戌坤乙凶砂丙午卯巽凶水乾甲壬寅午
卯

巽

巽坐乾向分金
兼辰戌宜庚辰庚戌
兼巳亥宜丁巳丁亥
砂壬

子癸寅卯乙
水
吉巳酉丑亥卯未艮丙庚丁
酉戌凶
乾戌凶
辛壬黃泉

安門吉方
甲乾坤艮巽
庚丙壬

艮坐坤向分金
兼丑未宜辛丑辛未
兼寅申宜丙寅丙申
砂庚

酉乾亥子癸水
庚亥卯未巳酉丑巽辛
寅申凶
坤申凶
庚丁
酉黃泉

安門吉方
乙乾坤艮巽
辛丁癸

巽龍

庚吉 亥砂 卯乾 未壬 艮子 丙艮 凶寅 砂卯 酉乙 戌吉 辛水 凶巳 乾水 戊

壬辛

乙坐辛向分金

兼卯酉宜辛卯辛酉砂乾

戊子丑癸亥壬水 寅午戌乾甲壬坤乙 辰甲巳凶乾黃泉安

門言方艮巽乾坤

巳坐亥向分金

兼艮乾宜辛巳辛亥砂乾

子艮寅卯乙水 未吉子丑癸凶 安門吉

方子亥巳寅申

坤坐艮向分金

兼未丑宜辛未丑辛砂艮

卯癸巳午寅午戌乾甲壬癸子申辰安

丁言丙凶水吉卯丙巳凶甲癸黃泉

門言方

甲辰庚申乾巽

巳龍

吉庚卯吉乾壬子辰寅卯乙言水巽辛辰丙

巳坐亥向分金

兼巽丙壬宜丁巳辛亥砂乾

子辰寅卯乙水

巽辛辰丙寅庚亥卯安門吉

方

子亥巳寅申酉

丙龍

吉巳砂乾癸丑甲卯辰巽言水庚亥卯未

亥乾坤午

巳坐亥向分金

兼巽丙壬宜丁巳辛亥砂乾

子辰寅卯乙水

巽辛辰丙寅庚亥卯未安門吉

方
子亥巳寅申酉

甲坐庚向分金
兼寅申宜庚寅庚申酉
兼卯酉宜丁卯丁酉砂酉

亥壬子癸吉
寅丙甲卯凶
水
癸子申辰乙壬寅午戌
吉寅丙甲卯凶坤黄泉安

門吉方
甲庚丙壬
乙辛丁癸

乙坐辛向分金
兼卯酉宜辛卯辛酉
兼辰戌宜丙辰丙戌砂乙

戊子癸丑亥壬
吉辰甲巳凶
水
寅午戌乾甲壬坤乙
吉辰甲巳凶乾黄泉安

門吉方
乙辛丁癸
艮巽乾坤

坤坐艮向分金
兼未丑宜辛未辛丑砂艮
兼申寅宜丙申丙寅甲

卯巽巳午丁
吉卯丙巳午凶
水
寅午戌乾甲壬癸子申辰
吉卯丙巳午凶甲癸黄泉

安門吉方
乾坤艮巽
甲庚丙壬

離龍
申辰乾
吉砂艮癸丑甲卯辰巽吉水坤乙癸
申辰乾
凶砂亥寅甲凶水亥艮寅甲

丙坐壬向分金

兼巳亥宜辛巳辛亥砂乾
兼丙壬宜丙午丙子

丑癸卯辰巽吉
午壬坤未凶

水庚亥卯未巳丁丑巽辛
吉午壬坤未凶乾黄泉

安門吉方

乙丙壬甲庚
辛丁癸

丁坐癸向分金

兼午子宜庚午庚子砂艮
兼未丑宜丁未丁丑

乙辰巽巳丙吉
未壬丑癸凶

水巽辛艮丙庚亥卯未吉
未壬丑癸凶艮黄泉

安門吉方

艮癸丁乙辛
坤乾巽

丁龍

吉砂艮寅乙辰巽巳丙吉水巽辛艮丙
庚亥卯凶砂未丑癸凶水未壬丑癸艮

坤坐艮向分金

兼未丑宜辛未丑砂
兼申寅宜丙申丙寅

巽巳午丁凶水寅午戌乾甲壬癸子申辰安
吉丙巳凶丁水吉卯丙巳凶甲甲癸黄泉

門吉方

艮坤乾巽
甲庚丙壬

巳坐亥向分金
兼巽乾宜辛巳辛亥砂乾

艮寅卯乙吉
子庚丑癸凶
巽辛艮丙庚亥卯
未吉子庚丑癸凶
安門吉

方
亥巳寅申
子午卯酉

未龍
吉砂艮寅乙辰巽巳吉水艮丙巽辛
巳丁酉丑凶砂丙乾戌凶水丙乾戌

坤坐艮向分金
兼未丑宜辛未辛丑砂艮
巽午丁吉
丙巳凶
水寅午戌乾甲壬癸子申辰
安

巽午丁吉
丙巳凶
水寅午戌乾甲壬癸子申辰
安

門吉方
艮坤乾巽
甲庚丙壬

坤龍
吉砂艮寅乙辰巽丙吉水寅午戌乾甲
壬癸申子辰凶砂卯丙巳水同甲癸黃

泉

丁坐癸向分金
兼未丑宜丁未丁丑砂艮
兼午子宜庚午庚子

乙辰巽巳丙吉
未壬丑癸凶
水巽辛艮丙庚亥卯未吉

安門吉方
艮癸丁乙辛
坤乾巽

申龍
甲吉壬砂坤艮甲卯巽巳午丁吉水乾
甲壬寅午戌坤乙凶砂午丙水同

丁坐癸向分金
兼未午子宜庚午庚子砂艮
兼未丑宜丁未丁丑砂寅

乙辰巽巳丙吉
未壬丑癸凶
水巽辛艮丙庚亥卯未吉

安門吉方
乾癸丁乙辛
坤艮巽

庚坐甲向分金
兼酉卯宜丁酉丁卯砂艮
兼申寅宜庚申庚寅砂坤

甲卯巽巳午丁
吉申丙戌乾凶
水艮丙巽辛巳丁酉酉丑吉
黃泉

安門吉方
甲庚丙壬
乙辛丁癸

庚龍
辛巳丁酉
吉砂坤艮甲卯巽巳午丁吉水艮丙巽
辛巳丁酉
凶砂申丙戌乾凶水申丙巽

戊乾

酉坐卯向分金
兼庚申寅宜丁酉辛卯砂巽

乙辰丙午未坤
巽辛辰丙庚亥卯安門
吉巳甲丑癸凶未吉巳甲癸丑凶

吉方
辰戌丑未
子午卯酉

地坐艮向分金
兼未丑宜辛未辛丑砂艮

卯巽巳午丁
寅午戌乾甲壬癸申辰安
吉卯丙巳凶水吉卯丙巳凶甲癸黃泉

門吉方
乾坤艮巽
甲庚丙壬

酉龍
吉砂乾巽乙辰丙午未坤吉水巽辛
艮丙庚亥卯未凶砂巳甲丑癸水同

坤坐艮向分金
兼申寅宜丙申丙寅砂

卯巽巳午丁
寅午戌乾甲壬癸子申
吉卯丙巳凶水吉卯丙巳凶甲癸黃泉

卷之三

四

安門吉方

乾坤艮巽
甲庚壬丙

乾坐巽向分金

兼兼戌辰
亥巳宜丁亥丁巳砂巽
午

丙坤申酉辛吉
午巽寅甲卯凶水

癸子申辰坤乙寅午戌
壬吉午巽寅甲卯凶丙

黃泉安門吉方

乾坤艮巽
甲庚丙壬

亥坐巳向分金

兼兼乾巽宜辛亥辛巳砂乾
巽

午丙坤申酉辛
吉辰甲戌乾凶水

艮丙巽辛乙丁巳安門
吉辰甲戌乾凶

吉方

亥巳寅申
子午卯酉

辛龍

吉砂乾巽乙辰丙丁午未吉水巳丁酉
丑庚亥卯未艮丙凶砂戌丙巽水木同

乾坐巽向分金

兼兼戌辰
亥巳宜丁亥丁巳砂巽
午

丙坤申酉辛
吉寅甲卯凶水

癸子申辰坤乙寅午戌
吉午巽寅甲卯凶丙

泉安門吉方乾坤艮巽

酉坐卯向分金兼庚甲宜辛酉卯砂巽

乙辰丙午未坤水巽辛艮丙庚亥卯安門吉巳甲丑癸凶未吉巳甲丑癸凶

吉方子午卯酉

坤坐艮向分金兼未丑宜辛未丑砂艮

卯巽巳午丁冰寅午戌乾甲壬癸子申辰

安門吉方乾坤艮巽

戌龍吉砂乾巽巳丁未申庚吉水申子辰

辛坐乙向分金兼酉卯宜辛酉卯砂乾

辰丙午丁未水巳丁酉丑庚亥卯未艮安

吉戌丙凶未

安門吉方

乾坤艮巽
甲寅壬辰

乾坐巽向分金

兼戌辰宜庚戌庚辰
兼亥巳宜丁亥丁巳砂巽

丙坤申酉辛吉

水巽子申辰坤乙寅午戌
午巽寅甲卯凶丙

黃泉安門吉方

乾坤艮巽
甲寅丙辰

亥坐巳向分金

兼乾巽宜辛亥辛巳砂乾
兼壬丙宜丁亥丁巳巽

午丙坤申酉辛吉

水艮丙巽辛乙丁巳安門
吉辰甲戌乾凶

吉方

亥巳寅申
子午卯酉

辛龍

吉砂乾巽乙辰丙丁午未吉水巳丁酉
丑庚亥卯未艮丙凶砂戌丙巽水同

乾坐巽向分金

兼戌辰宜庚戌庚辰砂巽
兼亥巳宜丁亥丁巳

丙坤申酉辛吉

水巽子申辰坤乙寅午戌
吉寅甲卯凶

泉安門吉方乾坤艮巽

酉坐卯向分金兼庚甲宜辛酉卯砂乾

乙辰丙午未坤水巽辛艮丙庚亥卯安門吉巳甲丑癸凶未吉巳甲丑癸凶

吉方辰子午卯酉

坤坐艮向分金兼未丑宜辛未辛丑砂艮

卯巽巳午丁冰寅午戌乾甲壬癸子申辰

安門吉方乾坤艮巽

戌龍吉砂乾巽巳丁未申庚吉水申子辰

辛坐乙向分金兼酉卯宜辛酉卯砂乾

辰丙午丁未水丙巳丁酉丑庚亥卯未艮安

吉戌丙凶未

門吉方乙辛丁癸
乾坤艮巽

乾龍吉砂巽午丙坤申酉辛言水癸子庚辰

辛坐乙向分金兼酉卯宜辛酉辛卯砂丁巳

酉丑庚亥卯水丁巳酉丑庚亥卯未安門未吉戌丙凶巽黃泉

吉方乙辛丁癸
乾坤艮巽

亥龍吉砂乾巽丙午坤申酉辛言水艮丙巽辛巳丁乙丑凶砂辰甲戌乾水同

壬坐丙向分金兼亥巳宜辛亥辛巳砂丁巳

申庚酉辛吉亥水坤乙癸子申辰乾甲言
壬艮寅甲凶亥壬艮寅甲凶巽黃泉

安門吉方乙辛丁癸
乾坤艮巽

乾坐巽向分金兼亥巳宜丁亥丁巳砂庚辰

丙坤申酉辛吉
水 坤乙癸子申辰乾甲吉
午寅甲卯凶
亥壬辰寅甲凶巽黃泉

安門吉方 乾坤艮巽
甲庚丙壬

癸坐丁向分金 兼子午宜庚子庚午
兼丑未宜丁丑丁未砂 坤申

戊辛亥壬吉 水 乾甲壬寅午戌坤乙
丑丙午凶 吉 丑丙午凶坤黃泉 安門

吉方 艮坤乾巽

安門開路 凡宅前取路與開門同法必須擇
吉其法於大門或門樓限上安木

星輪圖取五吉避四
凶又須避黃泉殺

木星輪圖式 其法作內外二圓輪圖內圓則
從子左旋排癸丑辰寅甲卯乙

辰巽巳丙午丁未坤申庚酉辛戌乾亥壬
二十四位外圓則從子位起木星亦左旋

排燥火太陽孤曜掃蕩天罡木星燥火
陰孤曜掃蕩天罡木星燥火天財孤曜掃

蕩天罡木星燥火金水孤曜掃蕩天罡於
二十四位蓋木星為主於子午卯酉故謂
之木星輪圖九星中木星太陽掃蕩四凶也
天財五吉也天罡燥火孤曜掃蕩四凶也
置此輪圖於中堂先審本山坐向然後定
門及路取吉避凶宅前乾流及簷滴水亦
依此斷○凡放水陽局陽放
陰局陰放切勿令陰陽錯雜

黃泉殺訣

庚丁坤水是黃泉乙丙須知巽水
先甲癸向中憂見艮辛壬水路怕

當乾其法庚丁向則坤水是坤向則庚丁
是乙丙向則巽水是巽向則乙丙是甲癸

向則艮水是艮向則甲癸是辛壬向則乾
水是乾向則辛壬是所謂四路黃泉八路

黃泉者也只論此十二向放水餘向不忌
安門開路亦切勿犯此殺宅墓放水同

論宅前路嫌疑

當面直來之路謂之衝破必
須盤旋曲轉若宅水倒左則

從右畔入宅水倒右則從左畔入切忌直
衝○路繞青龍則吉繞白虎則凶四獸脊

上有十字樣路明堂中心有井字樣路皆
忌兩橫一直名曰扛屍凶乾山艮巽上交

路凡坤申上其驗最著
四路圍宅凶其驗最著

地運法
寅申巳亥年卯乙酉辛子癸午丁山
吉子午卯酉年辰巽未坤戌乾丑艮

山吉辰戌丑未年寅甲巳丙申
庚亥壬山吉將營室先擇此運

豎造吉年運
申子辰生人申酉戌亥子年
○寅午戌生人寅卯辰巳午年

月○亥卯未生人亥子丑寅卯年
酉丑生人巳午未申酉年
餘參看凶運

凶年運
申子辰生人寅卯辰巳酉丑午未
申戌年申酉戌雖在吉運中亦

犯災殺參考推擇○寅午戌生人申酉戌
亥卯未子丑寅辰年寅卯辰雖在吉運

中亦犯災殺參考推擇○亥卯未生人巳
午未申子辰酉戌亥丑年亥子丑雖在

吉運中亦犯災殺參考推擇○巳酉丑生
人亥子丑寅辰戌辰卯巳未年月巳午未

雖在吉運中亦犯
災殺參考推擇

天干吉年

亥子生人甲巳丁壬戌癸年
寅生人丙辛丁壬戌癸年
生人乙庚丙辛丁壬戌癸年
乙庚丙辛年○未申酉戌生人甲巳乙庚

戊癸年○凡擇年日月取主人本命生旺及
三合當避旬中空亡羊刃三殺並宜參考

豎柱吉日

丙寅辛巳戊申巳亥四柱吉日及
己巳乙亥巳卯甲申乙酉戊子巳

丑庚寅乙未辛丑癸卯乙巳巳酉壬子甲
寅巳未庚申壬戌三合黃道天德月德成

開等日○忌大殺四廢四墓上樑同
○四廢考見上四墓辰戌丑未是也

上樑吉日

甲子乙丑丁卯戊辰巳庚午辛
未壬申甲戌丙子戊寅庚辰壬午

甲申丙戌戊子庚寅甲午丙申丁酉戊戌
巳亥庚子辛丑壬寅癸卯乙巳丁未巳酉

辛亥癸丑乙卯丁巳巳未辛酉癸亥○主
人平命運及山運參考必擇大吉日方可

開基地吉日

甲子 甲申 丙戌 甲午 丙申 戊戌 己亥
甲子 癸酉 戊寅 己卯 庚寅 辛巳

庚子 甲辰 丙午 丁未 癸丑 戊午 庚午 辛未
丙辰 丁巳 辛酉 乙丑 丁卯 戊辰 乙未 丁酉

壬子 甲寅 乙卯 庚申 及黃道月空天德
忌月德除定執危成開等日又看主人本

命生氣○切忌春秋戌日二社日犯之大
凶社日立春後第五戌日立秋後第五戌

也 日是

金樓四角

此所謂四角其方不一味者多拘於
庶有可據其法先排八卦起一於兌二乾

三坎四五轉入中六遂出艮七震八巽九
離十坤周而復始以計之乾坤艮巽四宮

及中位則有殺坎離震兌四宮則皆可用
大藥凡人行年至一三

七九方合營造之運

生甲旬

子年 子午日 丑年 辰戌日 寅年 寅申
卯年 子午日 辰年 辰戌日 巳年 寅申

七殺
角亢奎婁鬼牛星
起造婚姻逢此日
不過兩年見災殍

申日午年子午日未年辰戌日申年寅申
日酉年子午日戌年辰戌日亥年寅申日

○右豎造止官入宅
移徙嫁娶凡事皆吉

病甲旬
子年寅申日丑年子午日寅申辰戌
日卯年寅申日辰年寅申日巳年辰戌

戊日午年寅申日未年子午日申辰戌
日酉年寅申日戌年子午日亥年辰戌

○右主凡事不利

死甲旬
子年辰戌日丑年寅申辰戌
日卯年辰戌日辰年寅申子午日巳年子午

午日午年辰戌日未年寅申日申年子午
日酉年辰戌日戌年寅申日亥年子午日

○右主疾病死亡
惟葬埋大利

萬通火星凶日
寅申巳亥月乙丑甲戌癸未
壬辰辛丑庚戌巳未○子午

卯酉月甲子癸酉壬午庚子癸卯巳酉戌
午○辰戌丑未月壬申辛巳庚寅巳亥戌

申丁巳○右足豎造
及蓋覆主見火災

雜用俗方

除蚤虱法

燒百部根薰之便絕○又法燒黃
牛角屑各等分為末如香燒之

○又法菖蒲蕊浮萍各一斤為末每用撒
於薦上次日皆自死○又法乾菖蒲細切

著真席下又以麝香少許
在薦上皆可去之

治菌毒法

中宜○毒即飲真油觀症輕重多少隨
瓢子裏燒火成灰將取和水

飲之甚妙

治犬咬

乾薑納咬孔中立差○虎脛骨或
腦骨為末每二錢熱酒白湯任下

治馬咬及踏人傷處

艾灸傷處及浮處用
屎或馬糞燒火為末傳

效之即

治虎咬

先喫清油一椀次用油洗傷處
白礬為末納于傷處痛止立效

治蛇咬

牛骨細碎加於炭火上使其爛解
咬處○大葉汁飲且塗之○雞冠

草汁六七合飲之且搗裹○咬毒未入臟
腑急飲好醋一椀或清油令毒氣不隨血

走○咬傷相對處鍼之出血神效○郁李
葉絞汁多飲搗傳咬處奇效○李山櫻桃

治虫入耳

雞冠血滴入耳中即出○契虫入
耳以猪脂肉灸令香掩耳自出○

蟻子入耳以猪羊脂
灸令香安耳孔自出

治物入眼

好墨淨水研以
銅筋點滴即出

治肉毒

黃栢末服方寸匙未解再服紫蘇
葉湯水半鉢和雞子黃飲之即差

治木竹刺在肉

生牛膝莖搗爛塗之○頭垢
塗之即出○燒鹿角末和水

塗之立出者
不過一夕即出

治魚鯁在喉

凡遇魚鯁在喉取狗涎數三匙

為度取涎時縛狗倒懸則多出涎○取鳥奴羽燒作末水少許調下即差鳥奴

俗所謂加麻烏知○或云破漁網燒作末調水吞下

治芒刺在喉

凡遇稻麥芒觸喉取鵝涎數三匙吞不着喉間則或自下或自消

一吞不差更用取涎時捉鵝倒懸搯其頸則涎自出

治刀劍傷

刃傷即時血竭未傳而裏之痛即止愈後無痕○無血竭則滑石細末紫檀香屑一則單傳亦可

末紫檀香屑一則單傳亦可

治火傷

凡被火傷即將醋水塗傷處仍貼以紙連塗令不乾則雖至焦爛止痛如神愈後略無傷痕醋若無水取滓塗之

○神愈後略無傷痕醋若無水取滓塗之

造松煤墨法

多取松烟入帚煮熱待乾製造之法阿膠及水斤兩則考見上

五

篇造法作丁時大小厚薄隨宜
但必以萬杵為度無異真墨

露酒消毒方

燒出時以蜂蜜塗于承露瓶底
則消毒味甚佳若蜂蜜多則太

甘小則無效隨酒
多寡量宜塗之

桃花酒

元月將精鑿粳米二升五升湯沸和均候冷調
末活水二斗五升湯沸和均候冷調

麵末真末各一升入瓮待桃花盛開覆以
粳米粘米各三斗百洗經宿合蒸活水六

斗湯沸候冷均調又待飯冷取桃花二三枝挿
先納瓮底並前釀和入以挑花二三枝挿

其中待熟上槽○本方雖如此初釀成水
五升合釀時亦減三四升味尤佳常置寒

冷處待熟○凡酒米若多釀則
麪與水隨米多少推之下同

清暑酒

精鑿粘米一斗朝活水別以麪末
二升分浸二瓶水同日夕蒸熟和水

半瓶待其盡漬舉甌就井注洗蒸飯以冷
為度去水氣後將浸麪水用篩除滓拌均

翌日夕盛冷水於大器以釀瓮安其中日
易水每三六七日上槽○常以盛酒瓶浸

方只宜暑月此

少麴酒

精鑿粳米一斗箕籌百洗并末盛陶
盆淨水二瓶合米末滓湯沸以湯水

和末均細候冷和以碎麴一升五合至七
日又以以鑿米二斗如前百洗先以水湯

沸每一斗水二瓶酒均候冷以前釀
雜調之入瓮至三日澄清後用之

過夏酒

精鑿粘米一斗箕籌百洗浸又以細
末麴五合盛結帚帚湯水半瓶候冷浸

帑翌日淨水八九合湯沸候冷將粘米酒
均蒸熟後和以半瓶浸麴水末則不用

入每封口三日開視其爛熟與否以露
酒灌之若粘釀甘則灌九簍欲其味烈更

加二三錢取其味甘者量
減○灌露酒後七日上槽

藥山春

正月土亥日白米五斗淨洗
麴麩搗五升以五瓶水浸之翌日作好

文
五
一

末蒸熟作餅篩浸麵去滓將前浸並新沒
 澆之合為二十瓶調蒸餅入瓮取菓向桃
 枝攪之再三覆油紙與布被置虛廳日
 或有浮漚每每擗去至二月晦間五斗
 如前淨洗蒸飯以添待春末夏初間蟻浮
 色濃後用之味甚薰烈酌用時勿令入生
 水氣○此乃十斗釀法所釀多少以此推
 之○正月上亥或日暄則餅及飯候冷入
 瓮或日寒則過亥日釀之無妨但添釀視
 此退日欲久用則倒清盛入砂缸理不見
 陽處則雖經
 三夏味不變

痘瘡經驗方

謹避風寒

始切禁生冷終戒

禁忌食物

生梨紅柿
 西瓜臘雪

水棗碎冰乾柿沈水柑子橘柚一切酸醎
 一切寒冷等物一切香臭惡臭凡燒黃油

炒烟臭切不可近滅燭燈之臭亦梳頭去
 又忌房中淫慾家內燒頭髮毛羽梳頭去

糞穢通溝渠惡臭巫覡等勿入門庭
 外人僧尼切勿出入妄令內外安靜
 人家父母溺於慈愛任其所欲長厥嬌氣
 及患此疾飲食起居皆失調攝之宜又不
 能費令服藥終至不救者有之惜哉○神
 之有無雖不可知蓋想心本虛靈今乃失
 火故見其所不見聞其所不聞女巫籍以
 為言國俗之信巫實由於此苟若有神無
 論輕重皆可明言外間事而重者或不經
 輕者或有知何也世有不設神床而好經
 痘者各設床卓以至衣服錦繡綉寶貨
 無不畢陳而終至不救者有之此亦痘家
 之不可不知者也又有甚焉者一聽巫說
 冬月浴冷水日夜祈禱而不得神助終失
 其兒小則為終身之疾大則因疾喪身惑
 之甚也○凡痘熱盛故自不思魚肉而女
 巫以為僧尼之神舉家素食至於老病父
 母皆廢滋味而甚者病兒雖索魚肉輒問
 於女巫則必曰痘神故欲戲之與喫則必
 危矣舉家惶恐不敢與小許魚肉使氣血

及事... 附錄... 五十一...

益虛而變症難出以至難救習俗之誤人
也如是夫余觀一人有獨子患痘初不至
危險而其家適有餽生肉者不敢自喫禱
薦于神床之下日久温房易致腐敗臭惡
不可近余謂主人曰君家信巫俗忌雖不
得不從而舉家行素尚或可也但乳母素
食則病兒必傷矣主人微笑曰非不知君
言之為是而家婦人輩論議太峻何哉請
姑徐請姑徐果於落痂之後血氣逾益虛
耗似睡非睡不省吮乳數日自盡惜哉此
特舉一人而言痘
家所宜深戒也

初熱三日

初覺有痛勿論感冒傷寒痘疾紅
疫急用升麻葛根湯葛根二錢白

芍藥一錢升麻一錢甘草一分山查肉七分
總七分鼠粘子炒研七分

小兒不肯服藥用金銀花或忍冬茶以
汗為度而終不如湯藥之為愈也○此
或發驚搐室塞目竄切不把持任其搐搦

使血氣流通可也○藥則急用牛黃抱龍

九或抱龍丸甘草朴荷等分煎水調下瀉

自此至出痘終日症雖苦劇皆不妨○此

時若腰痛將必黑陷急急用神解湯不然

幸而免馬然年壯者多腰痛柴胡一錢半

乾葛一錢麻黃八分升麻八分防風一錢

白茯苓八分甘草五分煎服後溫覆出汗

而不汗再服以痛止為度若遐方無藥只

宜多汗而錄食者免黑陷○此時或發渴

切勿與冷水或金銀花茶或糯米煎水或

三豆飲皆可飲又紅花

出痘三日

始痛一日即發者極重二日發者

亦重三日而後出者例也或有似痛者

不痛時或遊戲而四五日乃出者

是勿藥之類也○此時吐瀉皆不足憂也

○初見紅點急用化毒湯紫草茸一錢甘

草一錢升麻一錢加山查肉七分蟬殼去

頭足翅五分白芍藥一錢糯米百粒同煎

服限三日連用五六貼日再服則非但能

用糯 之米 煎 鼠粘 子即 惡實 也	三介 水煎 服之 渴自 止月 經亦 宜用 自此	服之 或菜 豆赤 豆黑 小豆 各一 合烏 梅	此時 或大 渴求 飲不 已紅 花子 一合 水煎	草一 錢半 煎服 或為 末未 紅白 湯調 下一 即效	痘自 腸胃 出故 也用 蟬退 湯○ 此時 腹一 箇甘	五分 葱白 一莖 同煎 服之 ○此 時腹 痛者	蝎去 毒五 分荆 芥穗 紫草 茸各 五分 蟬殼	減紅 錦散 數貼 以救 之麻 黃去 節五 分全	此時 或發 驚搐 室塞 此則 逆症 也急 用加	子作 末并 水調 付病 兒願 門以 防眼 患○	根湯 加連 翹一 錢是 也○ 此時 急用 鼠粘	材加 入用 之可 也連 翹升 麻湯 即升 麻葛	出太 多毒 盛急 用連 翹升 麻湯 以化 毒湯	砂鉢 燕脂 和朱 砂用 亦少 效○ 此時 痘	必塗 須兩 眼眶 口唇 鼻孔 耳中 可以 防痘 出而	之聖 藥也 ○此 時又 急用 乾燕 脂調 於	令稀 痘且 無痘 後諸 症真 所謂 痘疫
--------------------------------------	----------------------------------------------	---------------------------------------------	----------------------------------------------	----------------------------------------------------	----------------------------------------------------	----------------------------------------------	----------------------------------------------	----------------------------------------------	----------------------------------------------	----------------------------------------------	----------------------------------------------	----------------------------------------------	----------------------------------------------	---------------------------------------------	----------------------------------------------------	---------------------------------------------	----------------------------------------

取月經法

精米一握并水四碗煎至半
冷濃洗月經渴時飲之熱時飲之

連續用之可也蓋糯米治痘毒養胃氣止
泄瀉故雖用十盆之多終無泄瀉之憂勿

疑多用○此時可以觀形色卞虛實用藥
也選方藥物未易劑用故姑不論之○此

時或有四支百節皆痛者或由痘未
快出或由未盡和解而然勿藥自愈未

出痘終日

此時或有痒症以木麥末糝於
處以手揩摩即止若未麥末不效

用敗草散多年蓋屋勿論郊草穀草受日
月霜露風雨而極其腐爛者取以為末糝

於痒處以手揩摩即效○凡痘或瓜破或
潰爛流血流汁處皆可糝之因以作痂至

愈蓋此敗草感天地陰陽之氣故善解瘡
毒亦易收斂矣○止痒莫如水楊湯之奇

功取溪邊大葉赤枝之楊剉之仍及大旱
不斷之長流水猛煮六七沸然後乘其水

氣極熱之時細沖頻頻淋洗面部而或添
湯以洗之方有效矣故必以兩器遍易溫

五十四

之火上日夜數十次多益好耳此藥能

引出毒氣故頂陷者皆起如或黑陷處則

綿絮量其大小廣狹而裁之漬以此水乘

熱遍付則焦黑者皆濕爛毒不入裏且連

成就如其倒靨之類尤見奇效勿論輕重

皆可自止外治之藥無過於此但冬月後

之恐觸風寒只洗面上可也○自此以後

至落痂連續日夜洗之○此時必有咽痛

連用豬尾膏如聖飲等藥如其毒盛用加

○味犀角消毒飲四貼日再服
起脹三日
淺深全在此關若痘密勢重急用神功散
數貼以救之方見回春若症險用神功散
數貼後連用內托散方見回春若淡白灰
黑陷伏更加丁香五粒用之○此時困頓
委憊啼踊不安者例症也○此時若煩渴
用紅花子湯或烏梅湯方見上出痘條若

考黃	黃	太	湯	片	茯苓	也	洗	犀	酒	時	一	草	不	加	各	犀	咽
諸	酒	紅	加	糯	苓	用	面	角	炒	善	錢	各	起	苓	七	角	痛
上	炒	近	木	米	白	保	部	屑	白	泄	肉	一	苓	連	分	消	不
出	白	紫	香	百	芍	元	可	五	茯苓	瀉	桂	錢	虛	並	分	毒	可
痘	芍	者	當	粒	藥	湯	也	分	則	則	五	加	者	酒	荆	飲	忍
終	藥	由	歸	○	酒	數	○	○	大	大	分	當	用	炒	芥	鼠	口
日	酒	血	川	此	炒	點	此	此	危	危	生	歸	保	連	穗	粘	舌
條	炒	熱	芎	時	各	以	時	時	急	急	姜	白	元	翹	麥	子	生
用	當	也	各	疰	一	紅	疰	水	用	用	一	茯	湯	各	門	炒	瘡
藥	歸	用	七	色	錢	活	色	楊	保	保	片	苓	人	或	冬	研	不
○	川	四	分	紅	官	為	全	湯	元	元	糯	白	參	同	桔	二	餘
此	芎	物	○	紫	桂	度	白	日	湯	湯	米	芍	二	煎	梗	錢	吮
時	各	湯	此	者	七	加	者	夜	加	加	百	藥	錢	服	各	防	乳
若	一	生	時	用	分	當	由	頻	白	白	粒	微	黃	之	五	風	用
痛	錢	乾	痘	保	姜	歸	氣	頻	芍	芍	○	炒	菁	亦	分	升	加
甚	加	地	色	元	一	白	虛	淋	藥	藥	此	各	斗	得	犀	麻	味

考黃
 黃
 太
 湯
 片
 茯苓
 也
 洗
 犀
 酒
 時
 一
 草
 不
 加
 各
 犀
 咽

不可忍則白芨藥細末每一錢淡酒調下
以黃土細末糝於痛處○自出痘第四日

貫膿三日

凡自出痘順者至六七日乃貫膿之成乾故

第六日則痘顆色白已發於外而黃也○

七日則面部浮氣益加此例症也○八日

浮氣稍減亦能開眼喉痛亦少愈○此時

或吐或瀉或吐瀉大危也急用定中湯方

見寶鑑○此時宜以銀針刺之橫貫痘顆

則汁自流極妙無銀針則代以竹針亦

好○此時必發痒頻以水楊湯點之可也

或有痒甚不可忍一瓜破者後必癩痕
以細巾裏手指就其痒處按之甚緊則或
有顆粒自破汁出者亦不妨矣○此時熱
候必盛連用月經間以猪尾膏以降熱可
也○此時熱極者連用月經猪尾膏等藥
必以胃中爽然為度不然則熱自入內終
至不救慎
之慎之

收靨三日

自出痘至第九日十日而稍稍焦

一也必預備其重連而火熱內熾則

隨量痛飲惟以胃中爽然為度可也若不

降此熱則轉生別症不可不慎也或有

症勢輕者不必生熱雖然發熱者十常八

九其不發幸矣此時必有臂脚手足之痛

蓋面部既已成靨非別症其勢則然而

而浮氣益加之致元氣非別症其勢則然而

於此時或有白睛之憂此則不必憂也但

出之狀者痘出而然也仍為翳膜犯於黑

睛而成白點氣血既復之後雖有勿藥之

喜而豈可信其自愈而不急治乎惡實作
細末和井華水作餅貼付額門上日再易
極妙○此時有泄瀉者或赤白痢者皆瀉
熱而發也果若瀉熱而發則數日後自至
差歇不必用藥也如其氣血俱虛熱乘其
隙而發者日將加重終至難治急用保元

五十六

湯加白芍微炒白茯苓白朮土炒各一錢

肉荳蔻肉桂黃連酒炒乾薑炒黑各七分

連用數貼○此時手足臂脚所出之瘡方

始肥脹充滿○刺出汁可也刺破之法目

上方見上此而不效用木香理中湯木香人

參研黃連薑炮甘草炙各五分○此時或有胃脅

之痛在中脘近處者餘毒歸心而然也急

用乳香散乳香二錢水一盞煎服○只有

脅痛者由瘀血而作非築取汁用之可也

此時或觸風寒而胃腹急痛者候似霍亂

若以霍亂治之則非徒無益必至大危矣

用消風散荆芥穗甘草各一錢人參白茯苓

姜活各五分陳皮厚朴薑製各三分加藥

胡七分青皮五分入細茶一撮煎服或作

末溫酒調下三四貼即效○此時或有手

足戰掉者氣虛致然也宜用保元湯加當

歸白芍酒炒白茯苓各一錢肉桂七分○

此時或有願戰者治法上同若或氣促則
難治宜急用藥○此時或瘡處濕爛不斂
治法上同而更加白朮炒一錢以差為
度○此時或有陰囊浮大而年長者大如
瓠瓜小兒則大如鵝卵蓋緣痘毒與濕熱
下注而然也宜急用消毒飲鼠粘子炒研
二錢荆芥穗一錢防風甘草各五分加黃
芩酒炒生地黃酒洗知母草龍膽各五分
數貼甚效然余不見此症多矣皆勿藥自愈
而人家不知莫不驚懼蓋惟疾之憂無所
不至故也○此時或有吐瀉並作者宜用
定中湯方見上虛嘔者亦效○此時或有
不睡呼之不應勸其乳食而合眼搶頭亦
不肯喫病弛氣困而然也氣困耽睡者宜
用保元湯加白芍酒炒當歸身白茯苓鼠
粘子炒研各一錢肉桂七分薑一片糯米
百粒同煎服之○氣短而耽睡者亦用右
藥而難救者居多蓋初不寐審其虛實隨
症用藥而及至此境奄奄自盡慎之○此
時謔語見鬼者熱也昏昏不省者亦熱也

五... 卷... 第... 頁...

月經緒尾膏等藥連續用之可也若或

危惡似不能救者則治法同黑陷○此

或有諸症難名若奄奄垂盡敗症俱見者

昏睡若不省若奄奄垂盡敗症俱見者

用四聖回天湯二人參黃耆當歸身各二錢

石雄黃水飛末二錢臨服時調下如或

陷加自馨之製也其自跋有口十全十百

全百此則自多之辭也未必其然而人

痘疾自初不用藥治危症雜出然後始問

於余欲用他藥則別無的指之症而形勢

則極危試用此藥頗有回生者蓋人參黃

著補氣當歸身補血石雄黃寧脾胃治瘡

毒故也○此時或眼有赤白翳膜者可

急治而氣血未復之前輕用瀉藥非徒無

益於眼患或有關於死生必須完復之後

方可藥治而又或

反眼之症

為反形也上睫之毛必倒豎或直豎

向前所見異常或上睫之內有紅肉垂下
 有此症者倘慌不省或狂言見鬼蓋此形
 症古方之所以救之不論故傍人但見其危篤而
 不知所以救之方余雖素昧醫術經
 痘瘡不啻數千人遇此症不能救者凡五
 人不勝其慨然訪問於業醫者曰眼胞屬
 脾胃而只有此症者想必餘熱入脾胃故也
 請教以只除脾胃熱之藥則皆曰不可知
 也莫有議定者故余亦自以為若遇此症
 決不可救矣適有一冠者患痘自初極其
 危險渾家無望回生族中人隨症用藥僅得
 謂必死矣余又決意難救而余意立而視
 生道矣收醫之時此症忽出余意遂按
 其死不着試用方藥以僥萬一之幸遂按
 古書自作方文名之曰連翹石膏湯急劑
 用之書二貼而反眼即差終至生全自得此
 藥用輒神效而但症勢重者三四貼
 必愈十無一失痘家亦可審察矣

連翹石膏湯方
 連翹 石膏 研 甘草 煎 水
 飛 各 一 錢 半 葛 根 生 地 黃

大黃山揄子各七分升麻赤茯苓黃連酒炒黃連酒炒

各五分甘草三分加黃芩酒炒黃連酒炒

治霍亂

○者去土淨洗嚼下則神效多或少隨症輕重

○關衝穴鍼刺出血即差穴在無名指外

治痢疾

赤白苦痢取十分真熊膽調水或酒服一合奇效

治瘡疾

月蝕時以薄紙向月用朱砂書龍字不限其數箴置當痛日早朝未發前

治胃腹痛

調取無殼活蝎懸乾當痛時作末酒調服六七箇雖年久所患立效

乾作末未乾燒存性○真草作末蜜丸

○又方川椒二錢胡椒五箇
刺芥穗二錢水煎服止痛最效

治中暑陳清醬擇好三年許清晨空可治之

治土疾及痰喘川椒浸水吞下居常代水飲之

最效○俗名自作木皮肥厚者去外皮待
乾剉每貼一兩則水一升二兩則水一升

五合煎至半不拘
時常服有奇效

辟瘟諸方

瘟疫表證宜汗初得二三日頭痛身疼或寒

升麻葛根湯治傷寒時疫頭痛增寒壯熱升

白芍藥甘草各一錢乾葛二錢右作一貼

水一升半煎至七分去滓不拘時稍熱服
日二三服少病去身涼為度○桃葉治瘟
疫汗不出多取濃煎置床下坐其上衣被

五事... 五... 五...

蓋之須更當汗便差又取桃枝剉煮湯洗
浴亦可○連根葱白治瘟疫頭痛壯熱取

二十莖瘦米半升煮成粥加入好醋半碗
再煮二沸温服取汗即愈又濃煎葱白湯

亦效○芥菜子治疫氣初覺頭痛取子為
末填臍中以熱物隔衣一層熨之即汗愈

○浮萍瘟疫初得發汗最妙每取五錢濃
煎熱服紫背者良○忍冬藤主傷寒瘟疫

汗不出不犯鐵器麤剉炒黃不拘多小濃
煎熱服忍冬花煎服亦佳○乾葛治瘟病

新感頭痛汗不出每取一兩濃煎服之○
大黃治瘟病初得頭痛發熱大便不通每

取一兩濃煎服之以利為
度如虛弱人每用五錢

瘟疫半表半裏宜和解壯熱煩渴舌黃尿赤

或衄血
宜和解

小柴胡湯治温熱病在半表半裏往來寒熱

或發潮熱柴胡三錢黃芩二錢人參半夏

薑三片棗二枚水煎服

瘟疫裏瘧宜下

當下

瘟疫六七日目赤舌黑發狂譫妄大渴是熱毒入裏極盛

大柴胡湯治內實大便難身熱惡寒

柴胡四錢黃芩

赤芍藥各二錢半大黃二錢枳實一錢半半夏一錢右作一服入薑三棗二水煎服

○人糞汁主天行瘟疫大熱狂走取乾者沸湯漬飲之或取乾者盛器中淨沙覆之

澆井水取清飲之一名野人乾○豬糞汁療天行熱病大熱病毒取乾者水漬取清

飲之極效○臘雪水治天行瘟疫熱盛取生地龍妙○地龍汁主天行瘟疫熱盛取生地龍

鹽化為水取飲之○藍葉汁主天行瘟疫熱狂取青藍葉搗取汁飲之○水中細苔

五... 補... 附... 金...

主天行瘟疫熱悶多採搗絞取汁飲之
竹瀝治時氣痘熱盛煩燥取竹瀝半盞
井水半盞和服之
熱盛發狂取年少婦人月經水治天行瘟疫
芎血尤佳○生芎根汁治瘟

疫熱疾取根搗取汁飲之
新主瘟疫大熱發狂青布五尺疊摺

水漬法
浸水搭之數十易自止○蛇莓治天行熱
盛口中生瘡搗絞取自然汁一斗煎至半

稍稍飲之蛇莓俗名蛇覆盆子蔓○生藕
汁治熱煩渴搗絞汁一盞蜜一合調飲○

熱病及傷寒大便滑泄取滑石末六錢甘
草末一錢米飲或蜜水調服以差為度一

名益元散○梔子治瘟疫傷寒有房
熱熱不退取三枝剉炒水煎服之

瘟疫發黃
一面兩目身體皆黃小便亦黃茵陳葉
一兩水一升半煎至七合去滓不

拘時日服一貼以差為度○菰蒂炒為末
取小豆許吹兩鼻中出黃水又取小許水

調服不可輕用吐黃水即差老弱之人

大頭瘟 其症頭痛腫大如斗或潰裂膿出又

死八九甚為凶惡用藥噴鼻連者可治不

以泄毒氣左右看病之日日用藥

靈法 皂莢灸去皮作末每取小許吹入鼻孔

之鼻連

針法 頭面腫盛宜周匝針刺以出惡血尤妙

之○陳米飲 青梁飲亦佳

瘟疫禳法 籛籛籛籛四字以朱砂大書貼門

之且吞服○又方密以艾灸病

人床四角各一壯勿令病人知

瘟疫辟法

蘇合元每取九九浸一瓶酒中時飲之最辟鬼疫之氣且絳囊盛

三九當心佩之亦妙○常以雞鳴時淨心存誦四海神名三遍則辟百鬼及瘟疫其

效東海神阿明西海神巨乘南海神祝融北海神禺強○又方松葉細末一匙酒調

服日三○又方側栢東向葉採取乾正細末或湯或酒調服○栢東向桃枝細剉煮湯

浴之○蒼朮燒之辟疫氣乾牛糞燒之亦佳○馬蹄屑二兩盛絳囊帶之男左女右

○千金木取作笠纓子或作珠佩之○石雄黃人佩之鬼神不敢近○端午日以艾

為人懸門上辟瘟○除夜爆竹庭中辟疫○七月七日男吞大豆七枚女吞小豆二

七枚

不傳染法

凡入瘟疫家先令開啓門戶以大鍋盛水二斗置堂中取蘇合元二

十丸煎之其香能散疫氣病者各飲一器後醫者乃入診視不相染○又入疫家行

動從容左位而入男子病穢氣出於口女
人病穢氣出於陰戶相對坐立之間必須
向背○凡瘟疫家自生惡氣聞之即上泥
丸散入百脉轉相傳染若倉卒無藥以香
油抹鼻端又以紙撚探鼻連之泥丸顙門
○石雄黃末調香油濃塗鼻孔中雖與病
人同床亦不相染朝夕點之○凡
入疫家以右手中指書次字握固

禁忌

凡熱病新差後切忌食飯及油膩煎炒
等物食之大早熱必再發多致不救不

可不慎○宜以稀粥調養胃氣漸至軟飯
庶無復發之患○差後百日內犯房室者
必吐舌數寸而死○飲酒必再發尊菜
羹菜羊肉等物皆不可食食之則多死

救荒方

飢困將死人救活法

飢困將死之人若頓食
或啖熱物則必死先以

空醬汁和水與之次以涼粥與之俟其蘇
醒漸與粥食○飢而有浮氣者如名救瘵

後元氣積實而浮氣不消則千金木水不
限多少以米稱汁作粥量飢者之氣候而

與之多
少隨宜

取松葉末法

松葉安五臟能不飢其實與脂
根及皮皆云辟穀惟葉最能絕

粒然必須和以榆皮汁可無大便秘澁之
患○松葉不限多少摘取生者搗作細末

○蒸曝用之如搗時自然成片者晒乾易搗
或取葉二斗太一升炒乘熱合搗則作

末甚易○蒸搗再末則可減苦味而不蒸
尤有氣○松葉搗碎盛帟浸於流水中經

三四日取出蒸晒或埃乾搗末則味甚甘
○松葉末三合米末一合榆皮汁一升和

均作粥可以朝夕度飢蓋松葉性澁榆皮
性滑和之以穀末大能益胃分利二腑不

但備函歛欲善攝養者用此則勝於五穀
膏粱亦可治病延年○松葉末二合太

末一合和冷水服之走一
息不飢常須盛帟帶之

取榆皮汁法

榆皮性滑久服不飢採皮取汁之

為易且良實與葉皆可採用○榆皮不拘

老嫩採取搗碎盛陶器或木槽浸水取汁

而若用汁盡添水攪之汁出無窮○榆皮

或有多產之地或不產之地如不產之

處則不必用其汁以白水或粥或生太浸潤

服則大便必堅秘太末和粥或生太浸潤

嚼食○榆皮末一升煎餅食之如無油

餅烹食或以油少灼作煎餅食之如無油

則用蠟灼之亦良○榆皮末一升米末

一合松葉末一合白湯和均作餅納沸湯

取穀末法

白米一升可出末二升五合皮麥

稷同○大抵一升米末約二升五合可供

供一人則可資四朔三

斗之米可備一年矣

作糝法

木麥花大豆葉與殼作末和穀末作

糝食之亦能度飢不浮○大豆殼烹熟溫

作糝極好

雜物食法

桔梗淨洗爛烹入帶泥和水踏之令

熟或蒸之於炊飯上食之亦不飢○木麥

飯一盃可度朝夕但秋刈者食之與穀同

根淨先削皮爛搗水飛去其絲取成泥待

城葛粉和菜末作糝性溫和中氣利五臟

煮粥喫能引血歸肝○昔蔡西山讀書時

餌可以代糧○有人避亂山中飢困欲死

故○羊蹄根採取冬月置土中蓋藏勿令

入寒氣則萌芽即生取以煮羹則柔滑味

最佳亦足充腹耳芽還置土中旋摘

始萌用之無窮羊蹄根俗名率五之

蠟仙經嚼蠟方寸終日不飢○用黃蠟殺米

消解○白麩一斤黃蠟為油作煎餅飽食

可百日不飢○合松脂杏仁棗肉茯苓等

分為末服五十九便不飢○古人荒歲多

食蠟以度飢當合大棗咀嚼易爛○大米

三合炒以黃蠟二兩鎔銚內入炒米令乾

任意食之數日不飢喫胡椒挑二箇即思食

左元放救荒法

澤取雄黑豆三七粒生者熟

不食次早以冷水吞下魚肉菜果不復經

口渴則飲冷水初雖小困十數日後體力

壯健不復思食雄大也熟按之謂以手摩

擊良久也○黑豆炒熟以棗肉同搗為麩

可以代食麩糜食之類○大豆黃末服餌

本草綱目卷之五十四

菜樣實於百皮檀葉槐葉蒿葉等以殺末而

以救飢民間皆自知之然必和以殺末而

食之乃可以生無穀而食則亦不得生食

須自穀物稍存時預為搏篩和雜物食之

無使麥前類絕可也檀俗名葛木也槐

也○取粳米一升酒三升漬之出曝乾又

漬又曝酒盡乃止稍稍食之渴則飲冷水

淘洗百蒸百曝搗末一日和冷水一食得

了三十日則可終身不食不飢○青梁米

辟穀絕食方
黑豆五升淘洗蒸三升或五升乾去
皮為末大麻子三升或五升乾去
善為裏藏遠行時一食十日重食九十日
不飢○青梁米酒拌百蒸百曝可作糗糧
能辟穀○蔓菁子水煮三遍令盡去苦味
曝乾搗末水服二錢日三久漸增服可
辟穀○取蔓菁苗葉莖根四時長服可
飢歲○羅菑根早朝煨熟食之不飢不寒
羅菑即俗所謂大蕪尤蔓菁即搜蕪尤

浸一宿澆出晒乾蒸三遍令口開去皮用
糯米粥合和搗勻成團如拳大再入甑蒸

之從夜至子住火至寅取出盛磁器蓋之
勿令風乾每服一二塊以飽為度不得喫

一切物第一頓七日不食第二頓七日
不食第三頓百日不食第四頓永不飢容

臟腑佳勝更不憔悴如喝則飲大麻汁以潤
三合搗碎湯瀟冷服亦可○一方有白茯苓

苓五兩大麻子俗云虎崔或咸鏡道麻
子代用

未詳

不畏寒法取天門冬白茯苓等分為末酒服
二錢日再則大寒時單衣汗出

作醬法沙參桔梗去蘆頭洗乾搗末篩過入
帛浸水去苦味緊握去水入甕約末

十斗末醬一斗如常驗之多採沙參結梗
醬○本方雖如此嘗驗之多採沙參結梗

打去皮洗土浸流上若泉井中待苦味盡
出去水氣爛搗略洒鹽緊握作團若末醬

狀暫乾後納瓮中次積末醬入鹽一依常
例兩物與末醬等分亦可乾熟後用之以
醬汁用之以盤餐無不宜○又方大豆豉
烹爛和鹽間入末醬沈之為醬甚好雖無
末醬亦可未烹前沈水去毒煮用為宜不
然必傷人○大豆葉洗淨煮熟待汁濃入
瓮平滿酌量加鹽及
成清醬勝於豆醬

造清醬法

鹽七合炒極燥真末入合又和鹽
炒之俟真末色黃後陳甘醬三合

和水六鉢煎至四鉢味甚好○大豆一斗
爛煮真麥五升取精炒搗碎交合溫埃鋪

乾色黃為限曝乾再三極燥後鹽六升湯
水和合沈之置於受陽處頻攪揮七日

成醬○大豆一斗爛煮麴子三升鹽四升
合搗入缸堅封置受陽處味好○一法取

可容十斗之瓮當腰中橫置木條五六或
以草索結網或編蒿為小簾鋪於其上以

隔其上入置末醬五斗於其上注鹽水
滿瓮則熟為清醬滿一瓮矣○一法大豆

葉爛烹取其水及葉入缸和益
以末醬量宜八添則便成清醬

救荒酒法

先以糯稗納鍋中濃煎後去稗次

麴酌和麴末次日入米粥醞釀成酒澄
清則味甘美服之消浮氣神驗名曰千金

酒凡釀量水二盆米一升粥調之糯稗粘
稻葉千金木俗名北米也○白米一升五

合百洗經宿作末湯水四斗作粥待冷好
麴末三升和合入瓮夏則三日冬則五日

後粘米一斗百洗經宿蒸飯本酒和合入
瓮待熟分四注之則一注出四升合十六

升味好○松筍多數折取滿盛於大瓮中
湯水取極溫入瓮盈滿過數三日後極出

松筍篩瓮水去滓還入瓮粘米一斗作飯
麴一升交和瓮水以釀之封瓮口過十五

日後用之其味甚
烈雖過多日不變

種芋法

擇肥土近水處斷其傍以種旱則澆
之以水頻數鋤草則其所收常倍○

作區方深皆三尺許取豆糞納區中踐踏
之其厚尺五寸以水澆之令濕澤肥大芋
種每區以五筒置四角及中央復以豆糞
覆而踐之旱則數澆水一區可收三石
三月可種○閤皂山有異僧專力種芋歲
收極多杵搗作泥造整為墻人莫測其所
為後遇大無民多餓死寺僧四餘
食芋整免飢人始異之整與甕同

飼征馬令硬實之法

細剉芻菽擲揚去葉全
取莖和穀豆秣之置槽

於道地雖復雪寒勿令安廠下
一一走令其肉熟馬即硬實而耐寒苦

東人經驗牧養法

冬春騎勞出汗則勿解鞅
鞅徐徐刷毛去鞅鞅則中

血汗風無汗則去鞍着馬衣鄉名於後
去草勒馬大勞則平繫待息氣平同長草

一束後與折草良久又折草與料一二升和升草
啖之又淨水一大斗折草與料三四升和

啖常飲淨水馬歇時多息汗未步收則有
病更騎微出汗如前法養又法良馬五月

後勿放至秋放牧八月望時一日駢出汗
勿過勞著草馬衣過夜收汗平明刷之無

息乃止還放隔十日如前法小加勞養還
長草一二束炎之與淨水一二鉢飲一

常馬三度若馬八九月去積勞長馬五度
放至九月十月如前法小加勞養還

近歇慶戰馬勿例論○又方行路時不飲水尤忌
豐肥詞稷宜○又方行路時不飲水尤忌

大黃六錢貫衆五分為末無水酒一大鍾
真油一盞雞卵一介和早朝灌口高

繫不啗水草午後啗水草未愈再服
真油一盞雞卵一介和早朝灌口高

相良馬法

腴骨圓耳如削筒垂睛欲高腦骨
欲圓眼似垂鈴眼下有肉面如剝

免食糟欲寬鼻要寬大上唇欲方口又欲
深下唇欲圓項長彎曲鬃薄茸細鬃欲高

脊梁欲平排按肉厚朋扇骨密腰欲短促
硯骨欲平前看似雞鳴後看似狗蹲臆欲

平胃堂寬接脊骨短膝骨圓腰腿骨細前
蹄圓蹄大而直掌骨高鹿骨高筋欲麤前

收
天

直乘鑿肉厚腹欲平後蹄尖肚下生逆毛

節欲近掌骨細鹿節細後脚欲曲也池深

辨駑馬法

頭大而重耳闊慢大口又淺下唇

鬃麤毛麤臙大盛鑿無肉脊高而直助稀

腹狹跨骨上闊下淺三山高後臙小蹄下

相旋毛法

兩目間壽星善旋項下帶纓善旋

脚接腹間臙花善旋其餘皆惡旋也○毛

旋歌曰項上如生旋有之不用誇深緣不

利長所以獨騰蛇後有喪疑牛額無黠

非常言長多古入如是說此事不盡哥
也須防黑色耳全白從來蹄虎頭假饒子
里足奉勸不須留耻上毛生旋驢驪亦

之只惟鞍貼下此者是馳尸嚼禍口邊衛
時間禍必逢故人稱是病焉敢不言凶眼
亦防生旋毛病心看似淚疾假饒福也病無禍
此類無禍也宜撫擔耳馳鬃項雖然
毛病殊若然兼驚尾有實不如無

相壽夭法

馬目九五采具及眼箱下有字形
者壽九十五鼻上紋如王公壽五十

如火四十如天三宅七十如山如水二十如介
十如八如四八如宅七旋毛在眼箱上四十
在值箱骨中三十在值中箱下十八口中
見紅白光如穴中看火老壽若黑不鮮明
盤不通
明不壽

相齒法

一歲駒齒二二歲駒齒四三歲駒齒
六四歲成齒二五歲成齒四六歲肉齒

牙生七歲角區缺八歲盡區如一九歲咬
下中區二齒白十歲咬下中區四齒白十
一歲咬下中區六齒白十二歲咬下中區
二齒平十三歲咬下中區四齒平十四歲

三才方...

咬下中區六齒平十五歲咬上中區二齒

白十歲咬上中區四齒白十七歲咬上

中區六齒白十八歲咬上中區二齒

九歲咬上中區四齒平一十歲咬上中區

年二十區一歲咬下中區二齒黃二十區

咬下中區四齒黃二十區三歲咬下中區

齒黃二十區四齒咬上中區二齒黃二十區

歲咬上中區四齒黃二十區六歲咬上中區

黃二十區四齒咬下中區九歲咬下中區

咬上中區四齒白三十一歲咬上中區

治馬眼骨法

初發未甚時削扭木如菱子樣

插二寸餘即差後經宿

拔去○寸餘即差後經宿

治馬疥法

採俗名藤葛根去土洗作末水調

○齒左右蹉不相當難御齒不周

密不久疾不滿不厚不能久走

效許○取耕口有

相耕牛方 眼欲大 白脉貫 瞳角欲 細兩根 促

稍長後脚股門並快則

相母牛方 時犢卧與其母面相向產數相背

則稀產一夜下糞三堆一

寧戚相牛經曰 牛口常有似鳴者有牛黃牛

線入瞳子者行甚快○相耕牛論曰頭小

不分立齊足乃可為耕力頭欲瘦小不用

眼下有旋毛名淚滴不吉鼻欲軟而大方

大能食齒欲白角向前去角近兩角間

有亂毛妨主角圓紋細耳去角近

指方好骨欲得長大目欲得容容則有力
若不容者少力毛短密而黑者耐寒踈長
如鼠毛者怕寒前脚欲直而闊後脚要曲
而開蹄欲大青黑紫為鐵蹄吉乳紅多子
踈黑無子○屎如螺旋用力如雷
角欲厚重尾骨麤少毛者有力

治牛瘦方

黃栢剉水煎無量灌口○地龍
取栢剉口中物其吮以下以差為瘦

○以油塗手探穀道去結屎以通為度○
採芭蕉根爛搗絞取汁灌口每灌一椀雖

毒疫連灌三日則必效百無一失○此草
不常有於鄉村家家預種以備可防牛疫

○未發時吐涎者是瘟疫也取黃栢研
汁白石燒灰二種以酒調和灌口以防

算數法

九九數

九九八十一	八九七十二	七九六十三
六九五十四	五九四十五	四九三十六
三九二十七	二九十八	一九如九
八八六十四	七八五十六	六八四十八
五八四十	四八三十二	三八二十四
二八十六	一八如八	七七四十九
六七四十二	五七三十五	四七二十八
三七二十一	二七十四	一七如七

六六三十六 五六三十 四六二十四

三六十八 二六十二 一六如六

五五二十五 四五二十 三五十五

二五一十 一五如五 四四十六

三四十二 二四為八 一四如四

三三為九 二三為六 一三如三

二二為四 一二如二 一一如一

行算訣

分橫釐立即勻橫 十斗橫邊一石立

合立升橫斗亦立 各當其上在五數

影筭假令

上置元數下置影數上見零數當位置置上見
十步之一上見百步之二見千步三見萬步
四以小呼大中置實數○假如直田長八十
五尺廣六十七尺問該幾尺答曰五千六百
九十五尺○法曰上置長數八十五尺為元
數以廣數六十七尺為影數見十步一則影
數之六十即當百尺位七尺當十尺位以影
數之六十呼元數之八十六八即四十八四
十即當千尺位八當百尺位又以影數之七

尺呼元數之八十七八即五十六五即當
百尺位六當十尺位然後撤去元數之八十
不用將影數六十位及七尺位各退一步又
以元數之五數呼影數之六十五六即三十
三十即當百尺位又以元數影數兩五相呼
而五五即二十五二十即當十尺位五當一
尺位是為實數則果准五千六百九十五尺

文筭假令

一名斜筭亦
曰鋪地錦

文筭者以文筭之者也其法從數之多少畫
作方圖如井間數多則井間亦多數少則井

間亦少從左為首列書元數於圖外上面傍
書影數於圖右而或縱或橫一從元影之數
每一行各當一位又於每間從右至左斜畫
作格其格間以元數之首數與影數之首數相
呼因之呼謂以九遇十數則書于圖左第一
行第一間格上遇單數則書于格下次以影
數之第二數與元數之首數相呼因之遇十
數則書于第一行第二間格上遇單數則書
于格下盡其第一行後又以元數之第二數
與影數相因如前次次而下以盡元數之末

又自右邊下角格下計起次次向上滿十
陞一十則陞一二十則陞二至于左邊上角
而止則實數自見矣此法最善於放料而量
田差役皆可用之筭之捷徑也○假如放料
八百七十六名每名一日兩時七合十日糧
問該幾何答曰一千二百二十六斗四升○
法曰兩時七合十日糧每名為一斗四升以
八百七十六名為元數以一斗四升為影數
畫三縱二橫圖元數三位列書于圖上影數
二位書于圖右又斜畫作格從右至左為五

斜行乃以糧數之一斗呼人數之八百一八
即單八書八于第一行第一間格下以糧數
之四升呼人數之八百四八即三十二書三
于第一行第二間格上書二于格下次以糧
數之一斗呼人數之七十一七即單七書七
于第二行第一間格下又以糧數之四升呼
入數之七十四七即二十八書二于第二行
第二間格上書八于格下次以糧數之一斗
呼入數之六名一六即單六書六于第三行
第一間格下又以糧數之四升呼人數之六

名四六即二十四書二于第三行第二間格
上書四于格下然後通計斜行自右邊下角
數起第一斜行四數則為單四第二斜行六
及二與八則為一十六陞一十於上間作圈
為一餘六是為六斗第三斜行七及二與二
並下間所陞作圈者合為一十二則陞一十
於上間作圈如前餘二是為二十第四斜行
八與三並下間所陞作圈者合為一十二則
陞一十於上間作圈如前餘二是為二百第
五斜行則只有下間所陞作圈者一而已是

一千其實數一千二百二十六斗四升作石

一石十斗四升。凡放糧出後量田隨其數之多少以此推之影筭同

放糧

出後

每結斗 五升 七合

八百	七十	六十	每名斗
○	○	○	四升
八	七	六	
三	二	二	
二	八	四	
一千			
二百			

四升 六斗 二十

二結 七十 四百 一千

一	四	七	二
○	二	三	一
五	○	五	
○	二	四	一
七	八	○	四
二十	一斗	○	四合

作石一百五十四石一斗。四合
二千三百

量田

直田打
量法

廣一百

二十

三尺

長五百
四十
三尺

五	四	三
一 ○	八	六
一 五	一 二	九

六萬

六千

七百

八十

九尺

六結

六平

七負

八束

一 二	一 二	一 四	一 六
三	三 ○	三 五	四

一結

六十

六等二

五

六負

九束

五把

○

右以一
等解六
結六
束九把
○

右從一
等六結
六十七
負

八束以
六等解
一結六
十

凡把棄
不用

六負九
束五把
○二三
四五等
解法以
此推之

書冊印紙數

大學

紙一卷
十二張

中庸

紙三卷

論語

紙十卷
六張

孟子

紙十卷
二張

詩傳

紙十九卷
六張

書傳

紙十八卷
十張

周易

紙二十七卷
六張

春秋

紙十三卷
三張

禮記

紙三十卷
十張

大學

紙十卷
五張

中庸

紙一卷
八張

論語

紙六卷
九張

孟子

紙二卷
十張

詩傳

紙十三卷
一卷

書傳

紙十卷

周易

紙十卷
一卷

小學集成

紙七卷
十五張

小學

紙十卷
三張

小學大文 十紙二卷

大學或問 十紙一卷

中庸或問 十紙三卷

孟子或問 十紙六卷

孟子大文 七紙三卷

詩大文 二紙四卷

書大文 十紙二卷

春秋附錄 十紙三卷

孝經大義 十紙一卷

九經衍義 十紙十卷

大學衍義 十紙二十五卷

大學輯略 十紙四卷

大學補遺 三紙一卷

孔子通記 二紙三卷

朱子大全 四紙一百卷

朱子語類 十紙八十五卷

朱文酌海 十紙九卷

朱子封事 四紙一卷

朱子行狀 八紙一卷

朱子節要 十二紙二十二卷

性理大全 紙五十四卷九張

性理說 紙九卷十六張

近思錄 紙六卷十六張

易學圖說 紙十五卷十五張

皇極經世補編 紙十五卷十五張

禮說 紙十四卷六張

五家解 紙七卷

五禮儀 紙二十三卷二十二張

儀節家禮 紙九卷十張

喪祭禮問答 紙四卷四張

心經 紙一卷十五張

太極圖說 紙三卷五張

伊洛淵源 紙八卷八張

儀禮經傳 紙九卷二十五張

聖學輯要 紙九卷六張

四禮訓蒙 紙二卷一張

家禮 紙四卷五張

家禮考證 紙六卷

喪禮備要 紙二卷十張

四七往復書 紙五卷十張

疑禮問解紙五卷

內訓紙七卷

警民編紙一卷四張

童蒙先習紙八張

擊蒙要訣紙一卷二張

景賢錄紙一卷八張

讀書錄紙七卷十二張

孝行錄紙二卷五張

求仁錄紙三卷七張

敬齋箴紙八張

元朝五箴紙一卷十張

聖學十圖紙十張退溪

夙興夜寐箴紙十張

左傳紙二卷二十張

三綱行實紙八卷十六張

通鑑紙三卷三十張

綱目紙一百卷六十卷

宋元節要紙二十七卷二十九張

宋元綱目紙五十一卷十四張

宋鑑紙二十七卷十九張

史略紙十五張

東國通鑑紙五十卷

皇明紀略紙二十六卷

明皇誠鑑紙三十一卷

古文真實紙十四張

選賦紙三十張

昌黎集紙三十七張

東坡集紙三十七張

黃山谷紙二十九張

唐音紙十卷

東史纂要紙十五卷

高麗史紙一百一十卷

歷代總目紙一卷

桂苑筆耕紙五卷

文章軌範紙二卷

漢史抄紙三卷

名臣言行錄紙三十四卷

南華經紙十二卷

擊壤集紙六卷

註唐音紙十五卷

唐詩鼓吹 紙五卷
十張

李白 紙二十六
卷二張

趙註杜詩 紙二卷
七張

李商隱集 紙六
卷

韻府羣玉 紙二十
五卷

韻會 紙二十四
卷十六張

本草衍義 紙二十九
卷六張

醫學正傳 紙十六
卷六張

醫林撮要 紙二十
八卷

東醫實鑑 紙四十
二卷

詩學指南 紙九卷
十張

杜詩諺解 紙三十
三卷

虞註杜律 紙三卷
六張

三韻通考 紙一卷
十張

海篇心鏡 紙十八
卷十張

天機大要 紙二
卷

醫學入門 紙三
十卷

丹溪纂要 紙五卷
十七張

鄉藥集成方 紙四十九
卷十八張

經驗方 紙二卷
一張

痘瘡集

紙三卷
十四張

歷代兵要

紙三卷
十卷

太公六韜

紙四卷
十八張

三略

紙一卷
十張

司馬法

紙一卷
十一張

孫武子

紙三卷
十一張

吳子

紙一卷
五張

尉繚子

紙二卷
十二張

李衛公

紙三卷
八張

演機新編

紙四卷
四張

兵學指南

紙二卷
十二張

兵學指南彙解

紙一卷
十二張

百將傳

紙十卷
三卷

吏文

紙六卷
一張

剪燈新話

紙四卷

篆隸金剛經

紙四卷

經國大典

紙七卷
十五張

前後續錄

紙一卷
八張

大明律

紙八卷

詞訟錄

紙一卷

决訟類抄 五紙一卷

詳明算法 三紙一卷

東國地理誌 十二紙一卷

二養篇 十三紙一卷

圃隱集 三紙五卷

還溪集 三紙六卷

四書釋義 七紙十卷

三經釋義 四紙十卷

佔畢齋集 三紙十卷

高峯集 三紙十卷

晦齋集 十紙九卷

牛溪集 四紙八卷

栗谷集 十五紙九卷

牧隱集 二紙四卷

蘇齋集 十九紙十卷

西厓集 十紙十卷

白沙集 十紙十卷

漢陰集 十紙十卷

月沙集 九紙三卷

愚伏集 十紙二卷

芝峯類說 十紙三十九張 卷

清陰集 十紙三卷

谿谷集 十紙三卷

遲川集 十紙十卷

思菴集 十紙三卷

挹翠軒集 十紙二卷

企齋集 五紙十卷

石洲集 十紙四卷

容齋集 五紙十卷

芝川集 十紙三卷

月阿集 十紙六卷

冲菴集 十紙六卷

已卯錄 四紙二卷

東岳集 七紙二卷

近思錄釋疑 十紙六卷

語錄解 三紙一卷

韓濩千字 一紙一卷

童蒙須知 二紙十張

性理字義 一紙二卷

春種 一紙一卷

寒岡集 紙九卷
十六張

南冥集 紙五卷
十張

六臣集 紙四卷
七張

益齋集 紙五卷
七張

白洲集 紙十卷
二張

樂靜集 紙七卷
十二張

旅軒集 紙二十八卷
二張

濯纓集 紙三卷

農家集成 紙一卷
五張

象村集 紙一卷

家語 紙三卷
十五張

海東名臣錄 紙八卷
二十張

史漢 紙七卷
十張

練兵宗紀 紙六卷
十二張

紀效新書 紙八卷
十張

四佳集

愚伏集

藝苑新編

宋史詳節

明紀編年

八道官職總數

京畿觀察使

一真正二品則以知中樞府都

事

一真牧使

四真

廣州

府今陞

驪州

坡州

楊州

府

使

七真

水原

江華

留今陞

富平

南陽

利川

仁川

府

長湍郡守

七真

楊根

豐德

府今陞

安山

朔寧

安

城麻田高陽判官

五真

左道

水運

右道

水運

廣州驪州水原

三官皆革

縣令

五真

龍仁

振威

永

平陽川金浦

郡今陞

縣監

十四真

砥平

抱川

積

城果川衿川

喬桐

今陞

通津

交河

連

連

川陰竹陽城陽智加平

郡今陞

竹山

府今陞

察

訪六延曙良才平丘慶安重林桃源○兵

馬節度使一觀察使兼水軍節度使二觀察使兼觀

水使一喬桐負營兵馬僉使一月串鎮舊鎮南

江華水軍僉使三花梁舊鎮南陽德浦江鐵

串德豐兵馬萬戶三濟物草芝龍津並江

軍萬戶二井浦舊鎮江華永宗浦仁州

三十七驛六鎮堡九

忠清道觀察使一都事一營公州牧使四忠

州清州公州洪州郡守十二林川丹陽清

風府使陞泰安韓山舒川河川天安瑞山槐

山次川温陽判官負四忠州清州洪州皆公

州以監司兼縣令負一文義縣監三十一鴻山

堤川德山平澤稷山懷仁定山青陽延豐

陰城清安具洋懷德鎮岑連山尼山大興

扶餘石城庇仁藍浦鎮川結城保寧海美

唐津新昌禮山木川全義燕歧永春報恩

永同黃澗青山牙山察訪負六栗峯連原成

歡利仁金井時興廢今○兵馬節度使二

察使水軍節度使二兵使負一虞侯

一虞侯保水軍使負一虞侯

美今移清州海水使負一虞侯保水軍使

使三所斤鎮秦馬梁鎮鹿安興鎮瑞水軍

萬戶二唐津今舒川浦舒權管一波知島

舊○州縣五十四鎮四

慶尚道觀察使一都事一府尹一慶州

大都護府使一安東牧使三尚州晉州星

州府使七昌原金海寧海密陽善山青松

大丘守計四峽川咸陽草溪清道永川

醴泉榮川興海蔚山府梁山咸安金山

豐基昆陽判官五安東慶州尚州晉州星

州三官華大丘以監司兼縣令七盈德慶山

東萊府陞為固城巨濟義城南海縣監三十四負

開寧居昌三嘉宜寧河陽龍宮奉化清河

彥陽漆原鎮海河東仁同陞為真實聞慶

咸昌知禮安陰高靈玄風山陰丹城軍威

比安義興新寧禮安延日長響靈山昌寧

泗川機張熊川新設恭谷府使茲仁縣監

察訪十一負幽谷金泉安竒長水省峴松羅

昌樂沙斤自如台村黃山○兵馬節度使

三負一觀察使左兵使一負虞侯一負營左

水使一負虞侯一負營水軍僉使三負釜山鎮

多大浦

並東萊

西生浦

蔚山水軍萬戶

六甘浦

東萊豆毛浦

撰張

開雲浦 漆浦 包伊浦 丑山浦

並東萊

權管

一負

西平浦

東萊

右兵使

一負

虞侯

營晉

右水使

一負統

虞侯

一固

營

水軍

二負

加德鎮

熊川

彌助項鎮

南海

水軍萬戶

二十

負

天城堡安骨浦

並熊川

蛇梁唐浦

並固城

助

羅浦

巨濟

赤梁

晉州

菁浦

熊川

平山浦

南海

知世浦

永登浦 玉浦

並巨濟

加背梁

固城

權管

五負

所非

浦 栗浦

巨濟

三千

泗川

尚州浦 曲浦

並南海

○

川縣 一鎮堡二十九

全羅道觀察使負一都事負一營全州府尹負一全

州兼監司牧使負三羅州濟州光州府使負四南

原長興順天潭陽郡守負十二寶城益山古

阜靈巖靈光珍島樂安淳昌錦山珍山金

堤礪山判官負五全州濟州羅州光州南原

三官皆革縣令負六昌平龍潭臨陂萬頃金溝綾

城州陞為綾使縣監負三十光陽龍安咸悅扶安

咸平康津玉果高山泰仁沃溝南平興德

井邑高敞茂長務安求禮谷城長城府今陞使

珍原舊葉雲峯任實長水鎮安茂朱同福和

順興陽海南大靜旌義察訪六參禮葵樹

青巖景陽碧沙濟原○兵馬節度使一二

無使無兵使一虞侯一興一真一舊營長長水軍節度

使三負一左一道一觀察使使左水使一負一虞侯一負一營

水軍僉使二蛇渡鎮興防踏順水軍萬戶

三呂島鹿島鉞浦並興興右水使一負一虞侯一

營海南水軍僉使二臨淄鎮咸加里浦靈水

軍萬戶十一會寧浦馬島並長長黔毛浦扶

法聖浦多慶浦並靈靈木浦務於蘭浦靈羣

山浦沃南挑浦金甲島並珍珍梨津靈○州

五十七驛六
鎮堡十八

黃海道觀察使負一都事海州一負營牧使負二黃州

兼兵使海州府使負四延安平山瑞興豐川郡

守負七谷山鳳山安岳載寧遂安白川信川

判官負二海州革舊黃州縣令負四新溪瓮津文

化牛峯川今移置金縣監負七長連松禾長淵

府今陞使康翎殷栗江陰川合金兎山察訪負三金

郊青丹麒麟兵馬節度使二負一觀兵

使一負營水軍節度使一負觀水軍僉使

三負所江鎮津白翎鎮洲長許沙鎮川豐水軍萬

五景安

戶三負吾又浦長龍媒海州登山串康州二十

三驛三鎮堡六

江原道觀察使一都事原州一營大都護府使

一江陵牧使一原州府使五淮陽襄陽春

川鐵原三陟郡守七平海通川旌善高城

杆城寧越平昌判官二江陵原州皆縣令

三金城蔚珍歙谷縣監九伊川平康金化

狼川洪川楊口麟蹄橫城安峽察訪四銀

溪保安平陵祥雲○兵馬節度使一負觀使兼

水軍節度使一負觀使兼水軍僉使一三陟浦

鎮三水軍萬戶四安仁浦高城浦蔚珍浦

並越松浦平○州驛四鎮二堡二

咸鏡道觀察使一都事一或興營府尹一咸興

觀察兼使大都護府使一安邊府使針二鏡城

北兵使兼慶源會寧鍾城穩城慶興富寧北青

南兵使兼永興德源定平甲山郡守四三水

川高原端川判官八永興慶源會寧鍾城

穩城皆咸興鏡城北青縣監四洪原利城

吉城陞為吉明川陞為察訪三高山居山

翰城○兵馬水軍節度使三兼二南道觀察使

南兵使負一虞侯北一兵馬僉使負一

鎮山甲别害鎮茄乙波知水並三兵馬萬戶負六

雲寵山甲仁遮外水三吾乙足川端神方仇非魚

面羅暖水並三權管負十小農堡自作仇非廟

坡水並三鎮東同仁山並甲雙青黃土歧伊並端

川舊茄乙波知江口水並三崇義堡川端北兵

使負一虞侯負一評事鏡一兵馬僉使負九高

嶺鎮寧會茂山鎮富寧訓戎鎮慶源潼關鎮鍾城柔

遠鎮羨錢鎮並穩甫乙下鎮寧會魚游澗鎮

城統城津鎮州兵馬萬戶負十二撫夷阿吾地

興兼慶阿山慶源將軍坡西北並吉朱乙温森

森坡並鏡豐山寧會防垣鍾王連富在德明

永達穩水軍萬戶一造山堡慶興權管十一

甫老知吾村鏡德萬洞斜下北吉寶化堡

鏡梁永萬洞富乾原慶細川鏡黃拓坡穩

安原慶源西水羅慶興○三州縣二五十六驛

平安道觀察使一都事一平壤營府尹一平壤

觀察使兼大都護府使一寧邊牧使三安州兵

兼定州義州陞為府尹六江界昌城成川

朔州肅川龜城庶尹一平壤郡守十八中

和陞為祥原德川价川慈山嘉山宣川

府使郭山鐵山龍川二官並順川熙川理山

碧潼雲山博川渭源寧遠判官六寧邊義

州江界定州平壤皆安州縣令八龍岡三

和咸從永柔甑山三登順安江西縣監五

陽德孟山泰川江東殷山察訪二大同魚

川○兵馬水軍節度使二兵使一

虞侯一評事一兵馬僉使九

滿浦鎮江麟山鎮清城鎮並昌洲鎮昌

阿耳山碧團鎮碧高山里鎮上土並

軍僉使

四真

老江鎮

安州

廣梁鎮

三和

彌串鎮

義州

宣沙浦鎮

郭山

兵馬萬戶

六真

方山

義州

楸坡

江界

仇寧

朔州

玉江青水水口

並義州

權管

二十真

乾

川

義州

大吉彌里小吉彌里廟洞於汀灘雲

頭里甲巖牛仇里

並昌城

廣坪大坡兒小坡

兒楸仇非

並潼

山羊會

理山

加乙軒洞直叱

洞吾老梁

並渭原

外叱恠登公仇非伐登浦

馬馬海里

並江界

○

二州

縣鎮

四堡

三十一

二驛

八

合州縣三百三十四驛四十鎮堡一百五

十八

政事撮要附錄

終

海船稅銀四十九兩二錢

海船稅銀四十九兩二錢

海船稅銀四十九兩二錢

海船稅銀四十九兩二錢

海船稅銀四十九兩二錢

海船稅銀四十九兩二錢

海船稅銀

海船稅銀四十九兩二錢

海船稅銀四十九兩二錢

海船稅銀四十九兩二錢

海船稅銀四十九兩二錢

海船稅銀四十九兩二錢

海船稅銀四十九兩二錢

海船稅銀

海船稅銀四十九兩二錢

海船稅銀四十九兩二錢

海船稅銀四十九兩二錢

海船稅銀四十九兩二錢

海船稅銀四十九兩二錢

海船稅銀四十九兩二錢

海船稅銀四十九兩二錢

海船稅銀四十九兩二錢

海船稅銀四十九兩二錢

海船稅銀

海船稅銀四十九兩二錢

海船稅銀四十九兩二錢

海船稅銀四十九兩二錢

海船稅銀四十九兩二錢

海船稅銀四十九兩二錢

海船稅銀四十九兩二錢

海船稅銀四十九兩二錢

海船稅銀四十九兩二錢

海船稅銀四十九兩二錢

政事撮要附錄

終

攷

主宰必固

誓不物馳

忍全交

戒無為

誠無為善惡哉

Vertical text on a slip of paper, likely bleed-through or a separate note, containing several lines of characters.

