

續日本後紀

一

和書門  
二六  
一六  
類號函架册

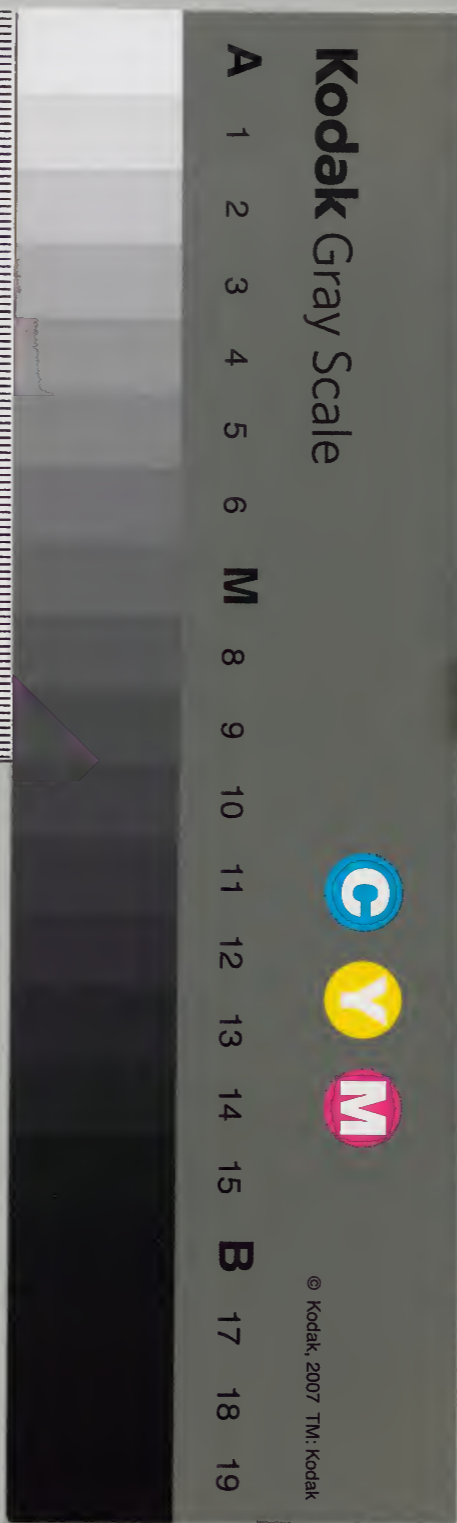
134

內閣文庫			
一三			和
七函		二	
一三	二	六	書
架	册	號	類

內閣文庫	
番號	和 26
册數	20 ( 1 )
函號	137 134

帝紀二號 共二十本

134



太政官文庫  
和書門  
一〇  
函  
架  
共二十冊

續日本後紀序

臣良房等竊惟史官記事帝王之跡攢與司

典序言得失之論對出憲章稽古設阻勸而

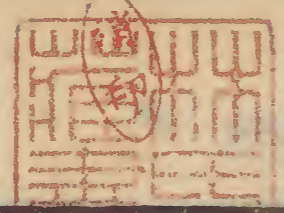
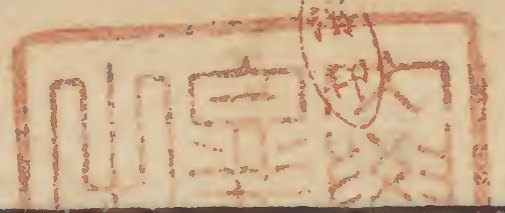
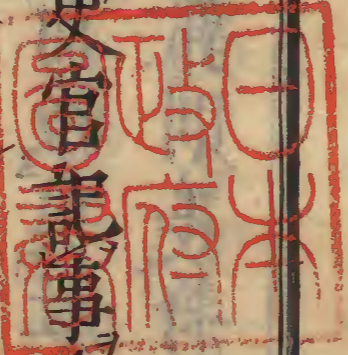
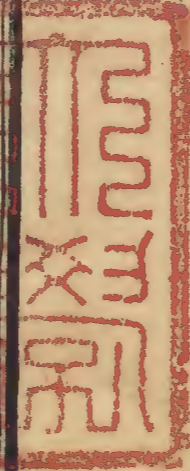
備遠圖貽鑒將來存變通而垂不朽者也伏

惟先皇帝躬元膺錄可契脩枕夢想萃胥

之壇拱默天庭之觀以為兼和撫運歷稔惟

長善政森羅嘉譽狼藉未編簡牘恐或湮淪

爰詔太政大臣從一位藤原朝臣良房右



大臣從二位兼左近衛大將臣藤原朝臣良  
相大納言從三位民部卿兼太皇太后宮大  
夫臣伴宿祢善男參議正四位下式部大輔  
臣春澄朝臣善繩散位從五位下臣縣大養  
宿祢貞守等因循故實令以撰修筆削之初  
宮車晏駕白雲之馭不返蒼梧之望已遙  
今上陛下河清而後與社鳴而乃出其道德  
則堯舜其城郭則義將仁四海常夷萬機

多服校文芸閣嫌旧史之有虧留滕蘭臺恨  
先肯之未竟重勅臣等貴以函成臣等奉  
勅迴違不敢懈緩事多差牙尚致淹延其  
間右大臣良相朝臣嬰痾里弟收歿北切大  
納言善男宿祢犯罪公門竄身東裔散位貞  
守且參其事不遂斯功出吏邊州沒從京兆  
唯臣良房与式部大輔善繩辛勤是執以得  
撰成起自天長十年二月己酉訖于嘉祥三

年三月已亥惣十八年批春秋之正体聯甲  
子以詮次考以始終分其首尾都爲并卷名  
曰續日本後紀走尋常碎事爲其米塩或略  
弃而不收取至人君舉動不論巨細猶牢籠而  
載之矣臣等識非南董戈謝馬班謬忝撰修  
伏慙淺短謹詣朝堂奉進以聞謹序

貞觀十一年八月十四日

太政大臣從一位臣藤原朝臣良房

余議正四位下式部大輔春澄朝臣善繩

天長十四年夏四月甲子皇太后弟諱大伴

續日本後紀卷第一 起天長十年二月盡五月

太政大臣從二位臣藤原朝臣良房等奉 勅撰

仁明天皇

天皇諱正良 先太上天皇之第二子也母

皇太后贈太政大臣正一位橘朝臣清友之

女也太后曾夢自引圓坐積累之其高不知

極每一加累且誦言亦三夫因誕 天皇云

弘仁十四年夏四月甲子皇太后弟諱大伴

受禪即帝位壬寅立諱為皇太子天長十年  
 春二月戊午朔酉皇帝於淳和院讓位於  
 皇太子詔曰現禰止大八洲國所知倭根子  
 天皇我詔良亦勅御命親王諸王諸臣百  
 官乃人等天下公民衆諸聞食止宣太上天  
 皇朕我不德乎不棄賜天志寶位乎授賜  
 鍾重膝日日畏慎春秋乃往隨尔旧  
 疹毛稍發流故抗務乃輶毛鴈息止乎恐賜  
 且

朝夕煩懷念久矣今念行久皇太子止  
 定流正良親王賢明夙歆仁孝毛兼厚之  
 天能毛之久於太比之久在是以撫安國  
 家之此位乎授賜布諸此狀乎悟天清直  
 心知互此皇子乎輔導仕奉天下乎平  
 久奈有又古人有言上多赴時尔下苦  
 乃毛所聞是以太上天皇止伊号停亦諸  
 眼御乃物毛停賜皇后官毛如是倍

又如此時尔當都人人不好留謀懷天天下  
乎乱利已氏門毛滅人等毛前前有若毛如  
此有牟人波已我教諭訓直天各乃已祖祖  
門不滅弥高仁仕奉弥繼尔繼止思慎天死  
二心志天仕奉止倍志詔天皇我勅旨乎衆聞食  
止宣是夕今上枕表辞宝位曰臣某言照以  
明鏡妍蚩難逃逼以恩綸喜懼失我臣某誠  
恐誠惶頓首頓首死罪死罪臣道德兩蕪進

退多躡情性双昧執守死常誰昔扈先皇於  
姑射優遊霜雪之光順聖后於後園匍匍章  
珮之陰而皇帝陛下枉恩紫霄延登分外啓  
榮耀於欲隱導慈訓於味知悲深而父愛鐘  
猶子辞不獲免久辱海雷霜來十載於此德  
誘不徠顧恤殊甚思欲隨形逐邑心神是役  
終天畢地身命不疲今亦推大宝以錫昭華  
避樞極以授乾象前愧未已後懼更頻實以



縑織塗重輻徹任博施之人事尚有負乘之  
慙求之天途何无害盈之豐伏願日月貞明  
之景每照蒼生雲甫行施之恩永潤品彙然  
則世寢喧譁臣兇譴詭若不蒙允容悉纏衆  
讞君臣之議謂天下何不勝傾軼憂懼之至  
拜表以聞後 太上天皇不聽 丙戌今上  
重枕表曰臣某言人之所願天必隨道之所  
通物不擁臣某恩詔伏溼血誠既踰迺辰未

蒙允亮臣某謝 夫太陽方照空履將泮之冰  
悚汗頻流猶隘不測之底蹈焦非懼涉呂湏  
顧大道天私冀無鑿許若不獲已猶御閑蹤  
則民馱善仁世佚全治然後逐洞庭之野於  
事統宜也當今郡品得所黔首繫心覆燾之  
息江海可謝亭毒之德乾坤惟均加以雷門  
之下布鼓失邑朝陽之餘螢火難照意究詞  
盡不知所爲君奉必盡恐遺物議伏用丹誠

非敢矯飾懇懇之深重表陳請後太上天皇  
 遂亦不許於是天皇命車駕拜謁先太上天  
 皇及太皇太后宮於冷然院還御東宮丁  
 亥立恒貞親王為皇太子詔曰天皇我詔肯  
 良亦勅御命親主等諸臣等百官人等天  
 下公民衆聞食止宜朕以拙弱且樹畏支俸  
 根子天皇我朝廷乃厚慈乎蒙天皇太子止  
 成札因畏柳貴比晝夜止死之然乎慮外天

日嗣乎授賜布依天不堪流狀乎再比三比  
 畏利申賜戸止容賜比許賜波今思行佐サ厚  
 息乎蒙人波必敬倍理利有故是以正嗣止  
 有戸恒貞親王乎皇太子止定賜布故此之  
 狀乎悟天百官乃人等仕奉止宣布天皇我  
 御命乎衆聞食止宣以參議從四位上文室  
 朝臣秋津為春宮大夫左大弁左近衛中將  
 武藏守如故從五位上藤原朝臣貞守為亮

讚岐、如故後、太上天皇遣推中納言從二位藤原朝臣吉野奉書天皇、辭立皇太子曰、暴觀今日、詔再立愚子恒貞為皇太子、嚴旨、謬隆盛典、曲施、夫洵雷位重、兼祧事尊、非德、不昇、非賢、何守、恒貞年實、蒙幻器、非夙惠、安可矣、鍾大札、猥主中、豈肅奉周違、內知又云、真ニ請停嚴命、更擇賢才、在於重情、寔知免咎、嗒縱、使天綸不駐、上令必行、則失萬國以貞之望。

厩三辰曰敬之職、戊子以從五位下藤原朝臣良方房為左近衛權少將、加賀守如故、侍從從五位上藤原長良為左兵衛權佐、是日賜典藏從四位下大宅水取、臣繼生等三人朝臣姓、繼生、臣八腹木事、命後也、庚午、右京人上野權少掾從八位上尾張連年長、位子死、位尾張連豐野留者死、位尾張連豐山等賜姓、忠宗宿祿、改多治比真人、氏賜姓。

丹墀真人左京人圖書頭從五位上秋篠朝  
臣雄繼右京人散位從七位上秋篠朝臣雄  
繼右京人散位從七位上秋篠朝臣吉雄賜  
姓菅原朝臣 癸酉右京人音博士從五位  
下六人部連門繼弟六人部連 太宗六人部  
連秋主妹六人部連鷹乃自六人部連磐石子  
等男女五人賜姓高真宿祢 甲戌攝津國  
人散位從六位上凡河內忌守紀主兄留者

從八位上凡河內忌守紀磨弟 留者太初位  
下凡河內忌守福長等三人賜姓清內宿祢  
攝津國豐嶋郡人散位從七位下出雲連男  
山河邊郡人正六位上出雲連雄公出雲連伊  
都岐磨等男女廿二人賜姓於出雲宿祢  
丙子常陸國筑波郡人散位正六位上文部  
長道一品式部卿親王家外從五位下文  
部氏道下總少目從七位下文部繼道下近

續日本後紀一  
衛太初位下文部福道四人賜姓有道宿祢  
巳卯左京人左太史正六位上秦忌寸貞  
仲賜姓宿祢 甲申左京人上毛野道信賜  
姓上毛野朝臣 丙戌右近衛將曹伴林宿  
祢御園等四人賜姓伴宿祢 三月戊子朔  
日有蝕之 天皇緣後太上天皇時立太子  
奉答表曰臣某言伏願詔旨曰恒貞年實蒙  
幼器非夙惠安可妄鍾大私猥主中飽吏輕

者重之端小者大之本故魏宮岐嶷非老大  
之情晉儲神姿是幼稚之謂然則聰惠在性  
不限年齡伏誓前言既有故實臣頻表懷抱  
心事共違家賓之勳猶誰為助伏願假彼重  
明照朦昧資其寬博倫遺忘臣之至愚聖哀  
所驗雖云先德庶幾有隣冀垂矜憐賜綏憤  
憤至誠不飾至敬死支伏表丹愿无地取喻  
後太上天皇後奉書曰内揆已審請易太子

漢  
冲鑒未迴憂心如灼易曰主器莫若長子禮  
曰登殿受爵以上嗣斯皆溫文既習致敬克  
躋然後正位前皇登業東序者也今恒貞漢  
在難擬周儲不追將何以裨光聖明助聰天  
辰而息哀逾屆血謝不成獨謂非宜與談孰  
許恐竜樓之守爰墜鮑俎之譏有聞望服丹  
辭必收紫渙山朝事隔死可開言父子体同  
理當分疏異於致疾不恤緯尸不越樽之義是

以重獲鋪陳佇蒙矜聽天皇不許奉還其書  
僧綱以下高僧數十人來會闕庭奉賀踐祚  
三月庚子左衛門醫曹師從七位上出尚云連  
永嗣改連賜宿祿 四月庚辰山城國人山  
代忌寸淨足同姓五百川等八人改忌寸賜  
宿祿淨足等天津彦根命之苗裔也 丙戌  
紀伊國名草郡人正七位上湯直國立同姓  
真針國作等三人賜姓紀直 五月甲寅六

世長正岡於王等男女共七人賜姓清原真人  
八月甲午散位從六位上土師連豐道  
從六位同姓道吉等四人賜姓菅原宿禰  
成成倫前國人直諱博士正六位上韓部廣  
公賜姓真道宿禰也廣公之先百濟國人也  
十二月己丑左京人六世王豐宗豐方等  
七人賜姓清原真人 戊申左京人少外記  
山田造古嗣紀伊國及外從五位下大藏忌

直

寸橫佩大外記從六位上內藏忌寸秀嗣等  
並賜宿禰姓就中橫佩秀嗣之先出自後漢  
灵帝曾孫阿智王消蒼由天皇馭寓之年歸  
化者也 己丑詔曰朕不克敷託馭朽乘奔  
瞻公卿而兢懷顧兆庶而軫念思弘國惡无  
虧成規後太上天皇惡章千古含育萬邦仁  
化未澆枕事端脫今檢詔旨云天下多尊百  
姓所苦避位之号而隨旧典夫太上尊号非

唯<sup>タ</sup>一時<sup>ニ</sup>秦<sup>ニ</sup>自漢<sup>ニ</sup>年<sup>ニ</sup>祗<sup>ニ</sup>謂<sup>フ</sup>尚<sup>ニ</sup>矣<sup>ニ</sup>朕<sup>ニ</sup>以<sup>レ</sup>禮<sup>ニ</sup>之<sup>ニ</sup>爲<sup>レ</sup>用<sup>ハ</sup>  
所以<sup>ニ</sup>達<sup>ス</sup>天<sup>ニ</sup>道<sup>ニ</sup>順<sup>フ</sup>人<sup>ニ</sup>情<sup>ニ</sup>之<sup>ニ</sup>太<sup>ニ</sup>實<sup>也</sup>其<sup>ニ</sup>在<sup>ル</sup>人<sup>ニ</sup>也如<sup>ク</sup>  
竹<sup>ノ</sup>箭<sup>之</sup>有<sup>ル</sup>筠<sup>也</sup>如<sup>ク</sup>松<sup>ノ</sup>栢<sup>之</sup>有<sup>ル</sup>心<sup>也</sup>故<sup>ニ</sup>貫<sup>テ</sup>四<sup>時</sup>  
不<sup>レ</sup>改<sup>テ</sup>柯<sup>易</sup>葉<sup>是</sup>以<sup>レ</sup>聖<sup>人</sup>知<sup>レ</sup>禮<sup>之</sup>不<sup>レ</sup>可<sup>レ</sup>以<sup>レ</sup>己<sup>也</sup>  
莫<sup>ク</sup>脩<sup>テ</sup>先<sup>王</sup>之<sup>ニ</sup>禮<sup>制</sup>不<sup>レ</sup>私<sup>ニ</sup>至<sup>公</sup>之<sup>ニ</sup>典<sup>要</sup>朕<sup>先</sup>自<sup>ニ</sup>  
重<sup>表</sup>遂<sup>蒙</sup>拒<sup>逆</sup>空<sup>庸</sup>之<sup>ニ</sup>軀<sup>謗</sup>讟<sup>物</sup>集<sup>若</sup>猶<sup>奉</sup>  
順<sup>聖</sup>慮<sup>改</sup>易<sup>正</sup>名<sup>天下</sup>仰<sup>瞻</sup>何<sup>用</sup>取<sup>信</sup>宜<sup>上</sup>  
尊<sup>号</sup>爲<sup>太</sup>上<sup>天</sup>皇<sup>皇</sup>太<sup>后</sup>曰<sup>太</sup>皇<sup>太</sup>后<sup>皇</sup>后

爲<sup>皇</sup>太<sup>后</sup>普<sup>告</sup>天<sup>下</sup>令<sup>知</sup>朕<sup>意</sup>後<sup>太</sup>上<sup>天</sup>皇<sup>皇</sup>  
辭<sup>尊</sup>号<sup>曰</sup>今<sup>摹</sup>古<sup>典</sup>猶<sup>加</sup>尊<sup>号</sup>已<sup>違</sup>本<sup>面</sup>翻<sup>翻</sup>  
孤<sup>元</sup>誓<sup>言</sup>何<sup>者</sup>事<sup>期</sup>自<sup>足</sup>老<sup>聃</sup>杜<sup>企</sup>跨<sup>之</sup>塗<sup>量</sup>  
不<sup>可</sup>強<sup>莊</sup>叟<sup>開</sup>性<sup>分</sup>之<sup>ニ</sup>域<sup>謬</sup>以<sup>太</sup>上<sup>天</sup>皇<sup>之</sup>  
授<sup>也</sup>經<sup>理</sup>萬<sup>机</sup>夕<sup>惕</sup>多<sup>稔</sup>神<sup>勞</sup>于<sup>用</sup>形<sup>倦</sup>千<sup>千</sup>  
勤<sup>至</sup>於<sup>將</sup>構<sup>之</sup>方<sup>眇</sup>邈<sup>其</sup>遠<sup>所</sup>以<sup>釋</sup>彼<sup>負</sup>重<sup>重</sup>  
保<sup>茲</sup>閑<sup>放</sup>揖<sup>風</sup>月<sup>而</sup>爲<sup>友</sup>偶<sup>煙</sup>蘿<sup>而</sup>遣<sup>自</sup>然<sup>然</sup>  
則<sup>收</sup>視<sup>反</sup>能<sup>煩</sup>不<sup>嬰</sup>心<sup>峻</sup>号<sup>崇</sup>名<sup>貪</sup>豈<sup>依</sup>樂<sup>樂</sup>



况<sup>ヤ</sup>大道之行稟性成遂去邁悠然憲有<sup>レ</sup>之矣  
請<sup>レ</sup>迴光從<sup>レ</sup>詔心允<sup>レ</sup>所<sup>レ</sup>辭深<sup>レ</sup>閉固<sup>レ</sup>距言<sup>レ</sup>匪<sup>レ</sup>矯<sup>レ</sup>饒<sup>レ</sup>  
天皇不能聽<sup>レ</sup>是日<sup>レ</sup>以正五位下賀茂朝臣今  
子從五位下大和宿祢館子<sup>レ</sup>並<sup>レ</sup>為<sup>レ</sup>常侍<sup>レ</sup>外從  
五位下海直家繼<sup>レ</sup>為<sup>レ</sup>掌膳<sup>レ</sup> 辛卯天皇御大  
極殿奉幣伊勢太神宮為<sup>レ</sup>應<sup>レ</sup>即位也 壬辰  
領<sup>レ</sup>遣中納言從二位廣行民部卿藤原朝臣  
愛發正三位行推中納言藤原朝臣吉野從

四位下因幡守高枝王正四位下式部大輔  
安陪朝臣吉人等於柏原長<sup>レ</sup>罷<sup>レ</sup>二山陵豫告<sup>レ</sup>  
可即位之狀曰<sup>レ</sup>天皇恐<sup>レ</sup>恐<sup>レ</sup>毛<sup>レ</sup>申<sup>レ</sup>賜<sup>レ</sup>止<sup>レ</sup>部<sup>レ</sup>申<sup>レ</sup>久<sup>レ</sup>復<sup>レ</sup>  
太上天皇厚<sup>レ</sup>矜<sup>レ</sup>平<sup>レ</sup>垂<sup>レ</sup>賜<sup>レ</sup>天<sup>レ</sup>之<sup>レ</sup>日<sup>レ</sup>嗣<sup>レ</sup>平<sup>レ</sup>授<sup>レ</sup>賜<sup>レ</sup>  
開<sup>レ</sup>不堪<sup>レ</sup>流<sup>レ</sup>狀<sup>レ</sup>再<sup>レ</sup>比<sup>レ</sup>三<sup>レ</sup>比<sup>レ</sup>申<sup>レ</sup>賜<sup>レ</sup>止<sup>レ</sup>開<sup>レ</sup>許<sup>レ</sup>賜<sup>レ</sup>波<sup>レ</sup>故<sup>レ</sup>是<sup>レ</sup>  
以大御坐<sup>レ</sup>處<sup>レ</sup>掃<sup>レ</sup>絮侍<sup>レ</sup>而天之日嗣<sup>レ</sup>平<sup>レ</sup>戴<sup>レ</sup>荷<sup>レ</sup>  
知<sup>レ</sup>守<sup>レ</sup>仕奉<sup>レ</sup>倍<sup>レ</sup>事<sup>レ</sup>平<sup>レ</sup>恐<sup>レ</sup>恐<sup>レ</sup>毛<sup>レ</sup>申<sup>レ</sup>賜<sup>レ</sup>止<sup>レ</sup>久<sup>レ</sup>奏<sup>レ</sup>又<sup>レ</sup>申<sup>レ</sup>久<sup>レ</sup>  
樹<sup>レ</sup>畏<sup>レ</sup>支<sup>レ</sup>柏原御門<sup>レ</sup>乃<sup>レ</sup>天朝<sup>レ</sup>矜<sup>レ</sup>賜<sup>レ</sup>波<sup>レ</sup>厚<sup>レ</sup>慈<sup>レ</sup>平<sup>レ</sup>蒙<sup>レ</sup>

載天之天之日嗣岐平久天地日月止共尔守  
供奉部之思念事半恐恐毛申賜久奏辞别  
申久正嗣止有支恒貞親王千皇太子止定  
賜布狀恐恐毛申賜止奏癸己天皇即  
位於大極殿詔曰明神止大八州國所知天  
皇我詔旨止良万宣勅親主諸臣百官等天  
下公民無諸聞食止宣掛畏支倭根子天皇  
我宣此天日嗣高坐之業千掛畏支近江大

漢乃官尔御宇之天皇乃初賜比定賜部法  
隨尔仕奉止仰賜比授賜布大命千受賜利  
恐羨受賜利進母不知尔退毛不知尔恐羨  
坐世宣布勅千無聞食止宣然皇止坐天  
下治賜君賢人乃良佐千得且天下千平久  
安久治賜在毛止奈聞行慎故是以大命坐  
宣久朕雖拙幼親王等千始氏王等臣等乃  
相宥奈奉利相杖奉千事依之此乃仰賜比

授賜開食國乃天下之政波平久安久仕奉

倍之所念行是以以正直之心天皇朝庭

止衆助仕奉宣天皇勅衆閉食宣辭別

宣久仕奉人等中其仕奉狀隨冠位上

賜比治賜布又太神宮乎始天諸社乃祢宜

祝等尔給位一階又僧細及京畿内乃諸寺

僧尼乃知行有聞流并年八十已上尔施物

太万又五位已上子孫乃年廿已上尔奈留賜

布

當陰之階布左右京五畿内乃鰥寡孤獨不

能自存人等尔給御物天天下給待留高年

尔給御物布力由之輩乃其業超衆者尔賜

爵一階布孝子順孫義丈節婦乎終身勿

事礼又外國僧尼乃年八十已上尔奈留施物

之賜波又勅天皇大命乎衆聞食止宣授四

品阿保親王賀陽親王並三品從二位藤原

朝臣緒嗣正一位正三位清原真人夏野藤

續日本後紀一  
十七  
原朝臣<sub>三</sub>並<sub>二</sub>從<sub>一</sub>二位從<sub>二</sub>三位源朝臣常藤原朝  
臣吉野<sub>三</sub>並<sub>二</sub>正<sub>一</sub>四位下源朝臣信<sub>三</sub>從<sub>二</sub>三  
位死位正行王從四位下從五位下<sub>三</sub>聖屋王  
從五位上正四位下小野朝臣野主正四位  
上從四位下安倍朝臣吉人正四位下從四  
位下藤原朝臣文山橘朝臣弟氏從四位上  
正五位下伴宿祿支足從四位下從五位上  
滋野朝臣貞主正五位上從五位上<sub>三</sub>寺南倫

真人高繼伴宿祿宅麻呂伴宿祿氏上橘朝  
臣氏人橘朝臣永名從五位下藤原朝臣助<sub>三</sub>  
並<sub>二</sub>正<sub>一</sub>五位下從五位下伴宿祿清世安野宿  
祿真繼佐<sub>三</sub>伯宿祿春海<sub>三</sub>並<sub>二</sub>從<sub>一</sub>五位上正六位  
上良岑朝臣高行藤原朝臣勢多雄藤原朝  
臣高仁藤原朝臣富士麻呂藤原朝臣宗吉  
橘朝臣常道縣<sub>三</sub>大養<sub>三</sub>宿祿廣濱外從五位下  
清岑宿祿門繼飯高宿祿今雄<sub>三</sub>並<sub>二</sub>從<sub>一</sub>五位下

正六位上山邊宿祢麻呂外從五位下是  
日授三品有智子內親王二品河內國人太  
外記從五位下長岑宿祢智麻呂等五人  
改本居貫附右京 甲子天皇徙自東宮權  
御松本院遣使解開門警固乙未天皇始臨  
朝左大臣正二位藤原朝臣緒嗣上表請辭官  
職不許是日頒使諸國奉幣天神地祇以看  
即位事也 丙申肥後國葦北郡少領外從

八位上他田繼道叙二階同郡自十真髮部  
福益賜出身焉以各輸私物濟飢民也 戊  
戌左大臣正二位藤原朝臣緒嗣乞歸不許  
以三品秀良親王爲中務卿中納言從二位  
直世王爲兼彈正尹從二位行大納言藤原  
朝臣三守爲兼皇太子傅 庚子以從五位  
上丹墀真人諸貞爲右少弁 云云正五位上  
滋野朝臣貞主爲內藏頭下統守如故 云云

從五位下小野朝臣篁從五位下春澄宿祢  
善繩並爲東宮學士善繩所帶大内記如故  
云云 辛丑左大臣緒嗣上表請減職封五  
百戶不能聽 壬寅天皇御紫宸殿賜群臣  
酒右圍碁之與訖賜親王以下御衣被各有  
差是日罷榷中納言藤原朝臣吉野所兼右  
少將之任令以陪奉淳和院 乙巳天皇御  
紫宸殿皇太子始朝觀拜舞昇殿東宮采女

羞饌未及下箸勅賜御衣受之拜舞早退以  
當自類拜謁兩太上天皇也于時皇太子春  
秋九齡矣而其容儀禮數如老成人賜學士  
及坊官進以上并乳母衣被各有差又以高  
布五千段賜見參五位以上各有差皇太子  
及坊官亦預焉 丁未延百口僧於大極殿  
轉讀大般若經以祈年穀兼攘疫氣也誓告  
天下禁斷殺生限以二箇日 己酉卜定大

嘗會事以近江國高嶋郡為悠紀備中國下  
道郡為主基 辛亥以中納言從二位直世  
王為兼中務卿三品秀良親王為彈正尹叅  
議從二位橘朝臣氏公為右近衛大將正五  
位下伴宿祿氏上為右中弁云云從五位下  
小野朝臣篁為彈正少弼正五位下藤原朝  
臣助為右近衛權中將從五位下長田王為  
伊勢守從五位下藤原朝臣貞雄為甲斐守

從四位上源朝臣弘為信濃守官内卿如故  
云云 癸丑以久子内親王為伊勢齊宮高  
子内親王為賀茂齊 乙卯詔曰盛德无沫  
必資加等之榮徽烈惟照聿修崇号之制故  
使敬宗尊祖義煥曩篇追遠飾終不隔異代  
朕外祖父從二位橘朝臣躰基頭族驤首高  
衢外祖母從三位田口氏敏稜芝田騰芳薰  
圃但屬運謝已從閱川朕以菲薄丕美洪業

緬尋既往想清渾之眇季乃詢旧章宜緝礼  
而有貴冑外祖父及外祖母並追贈正一位  
也橘朝臣位記狀曰地居貴戚爵既隆而加  
采德蘊餘芳人雖謝而追遠冑申朝典式貴  
泉扁田口氏位記狀曰曾慶潛行誕茲媿嫿  
粉川行闕蘭郁猶流欽若旧章睦親斯在冑  
崇寵贈允迪追采勅山城國相樂郡持山葉  
河内國交野郡小山葉並冑置守家一烟

墓

甲寅遠江國飢疫賑恤之丁巳授正五位  
下橘朝臣井子手從四位下夏四月戊午  
朔天皇御紫宸殿賜待臣酒音樂之次右京  
大夫從四位下百濟王勝義奏百濟國風俗  
舞晚頭酒罷賜四位已上御被五位御衣  
庚申降霜壬戌遣從四位下行伊豫權守  
和氣朝臣真綱奉御劔幣帛於八幡太菩薩  
宮及香椎廟告新即位也甲子遣内匠頭



正五位下楠野王於伊勢太神宮告齊宮宜  
子女主之替定久子内親主之狀  
し丑投  
祀新羅人金礼真等男女十人貫附左京五  
條  
丁卯遣參議從四位下右大臣藤原朝  
臣常嗣奉幣於賀茂太神宮以告高子内親  
王定齊院之狀  
丙子左近衛府奉獻奏樂  
夕暮而止賜群臣御衣及商布各有差是日  
勅喚大舍人穴太馬麻呂与内豎橘吉雄双

立量其身吉雄甚短而其頭首不及馬麻呂  
腋下焉  
丁丑授常陸國鹿嶋太神祝外從  
五位上勳八等中臣鹿嶋連川上外從五位  
下  
戊寅左衛門左兵衛二府奉獻吳樂賜  
群臣祿有差  
是日延十禪師於内裏轉經  
爲可近御故先鎮之焉爲嵯峨院下詔曰鷄  
觀之上日照先被竜輅所過恩典便降嵯峨  
院者先太上天皇光臨之地弟宮聳構分東

西之名區芝蓋駐蔭追汾陽之高賞宜遊斯  
在引年其深然則當邑之畝頃霑慶幸近壤  
之戶豈无優恤時悵長羸方甲亭育思順天  
序或施惠澤宜山城國葛野郡貪去年借儼  
未入者及雖賦未進等特免之從五位下官  
野朝臣人數爲掌侍天長元年有詔廢五月  
五月節爲隣近皇太后昇遐之日也但事在  
練武不可闕如所以改用四月廿七日至是

太政官論奏停彼權制仍旧恒遊許之已  
卯天皇迁御内東以構津國百濟郡荒廢田  
廿七町野賜源朝臣勝 庚辰奉授伊勢國  
從五位下多度大神正五位下皇太子始讀  
孝經叅議已上會集東宮有宴焉 壬午出  
雲國司卒國造出雲豐持等奏神壽并獻白  
馬一疋生雉一翼高机四前倉代物五十荷  
天皇御大極殿受其神壽授國造豐持外從

五位下ヲ 丙戌紀伊國名草郡人正七位上  
湯直國立同姓真針國作等三人賜紀直ヲ  
五月丁亥朔以右少弁從五位下丹墀真久  
清貞為左少弁勘解由次官從五位下藤原  
朝臣諸成為右少弁大監物從五位下藤原  
朝臣大津為散位頭 辛卯天皇御武德殿  
觀馬射ヲ 壬辰亦御同殿閱覽種種馬藝ヲ  
甲午叙左衛門少尉正六位上田中朝臣許

侶繼從五位下ヲ 丙申以從五位下氷上真  
人井作為大監物ト云 云 丁酉武藏國言管  
内曠遠行路多難公私行旅飢病者衆仍於  
多麻呂入間兩郡界置悲由ト云 建屋五宇ヲ 及  
從五位下當宗宿祿家主以下少目從七位  
上大丘秋主已上六箇人各割公廩以餼  
口之資ヲ 領附帳出奉以其息利充用相兼受  
領輪轉不斷許之勅相撲之節非營娛樂ト云

悲由

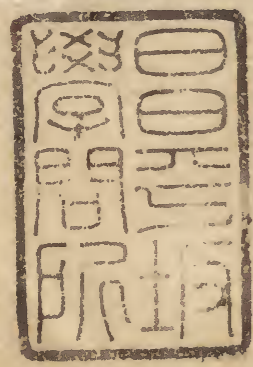
陳武力寂在此中宜令越前加賀能登佐渡  
上野下野甲斐相模武藏上総下総安房等  
國搜求膂力人貢進 辛丑北山玄雲黯竊  
山嶺不見終日天寒衆人多着襖子 戊申  
主計寮言寮中置厨苦於慎火賜散位寮東  
面地廣七丈長十丈將爲置厨之處許之  
辛亥聖躬不豫 壬子大和國言頻年不登  
例奉有欠准弘仁十年官符借國中富人稻

三萬八千束將賑飢民許之仍勅曰夫富豪  
所貯是貧窶之資也如聞先來所行吏非其  
人只事借用死意返給所以貧富俱弊周急  
憐絀至秋收持遣使者來悉令返給 甲寅  
京師五畿内七道諸國並飢疫下詔曰夫  
一穀不贍百姓不噍必導救乏之典兼明勸  
播之義是則永廣恤隱固本厚生雖沿革有  
時而斯塗莫爽者也朕虛膺明命撫字黔黎

思脩和平之猷以登仁壽之城如聞諸國去  
年穀稼頗丰稔今茲元元阻飢且疫朕爲  
之司牧未克緘之靖言念焉憮然何殊况只  
農時甫至藝殖鼎盛不有矜情恐失肆力阻  
京畿內七道諸國飢民量加賑給令獲支濟  
事委守寄必也審察務崇簡惠允副朕意六  
世長臣臣於王等男女亦七人賜姓清原真  
人太政官處介課左右京戶令輸槽柱一丁方

五十株以東西堀河枕料乙卯皇子年  
六歲者賜焉侍女滋氏所產育也

續日本後紀卷第一



續日本後紀

三十一



