

# 大日本史

十一

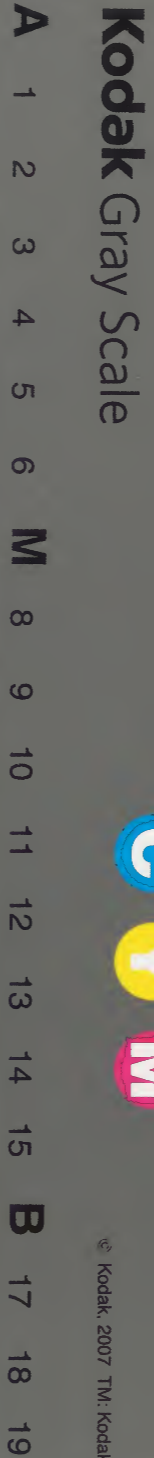
第二十四卷  
本紀  
淳和天皇

和書門	二〇二五
類	三八
號	一三八
函	三
架	五〇
冊	一

内閣文庫	番號和	20258
	冊數	150 ( 11 )
	函號	138 105

文庫	冊數	一三五八
函	架	二〇
冊	架	一〇
號	架	五〇
類	架	五〇

架冊一五  
六五歷和



大日本史卷之二十四

淺草文庫

本紀第二十四

權中納言從三位源光圀 修

男權中納言從三位綱條 校

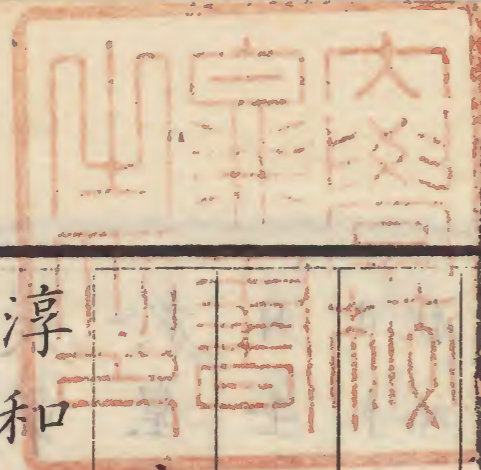
玄孫權中納言從三位治保重校

淳和天皇

淳和天皇諱大伴、嵯峨帝弟也、母贈皇太后

藤原氏日本紀略延曆五年生、歷代皇紀初為親

王、十七年四月加元服、日本紀略二十二年敘三



品、任兵部卿、大同三年五月、遷治部卿、歷代皇紀

一代要記弘仁元年、轉中務卿、歷代皇紀九月、立為皇

太弟、十四年四月十六日庚子、嵯峨帝傳位

於皇太弟、皇太弟累表陳情辭之、不允、十八

日壬寅、遷御內裏、立皇子恒世王為皇太子、

日本紀略嵯峨帝之志也、神皇正統記恒世王固辭於

是立嵯峨帝之子正良親王為皇太子、日本紀略

以大納言藤原緒嗣為傅、公卿補任是日遣使兩

京、賑給病民、二十一日乙巳、奉幣帛大神宮、

豫告即位、日本紀略○按告即位于大神宮

絕書其為恒例可知、故此後不書二十三日丁未、詔曰、詳觀

列代、緬鑑前王、或因事以別名、或乘時而異

號、太上天皇、利見踐曆、執象脩機、文教與鵬

翼齊飛、武功將日車並運、樂推之望、幽顯猶

深、謳歌之誠、華夷未已、為而不恃、成而弗居、

織芥紫宸、錙銖黃屋、弛擔四海、高謝萬邦、遂

乃抑損天皇之號、俯同人臣之例、稽諸往古、

未有前聞、論之當今、實非通式、名不正則言

不順言不順則事不成聖人無名雖絕言象

稱謂之義非無故實宜上尊號為太上天皇

皇太后曰太皇太后皇后曰皇太后類聚國史○按

是時無皇太后蓋指桓武藤原二十五日己酉遣使諸山陵豫告即位別遣中納言良岑

安世於栢原山陵告受禪及立皇太子二十

六日庚戌中納言兼右近衛大將文室綿麻

呂薨二十七日辛亥天皇即位于大極殿日本

紀略大極殿據一時年三十八水鏡愚管右

代要記皇代略紀

大臣兼左近衛大將藤原冬嗣如故公卿補任詔

免諸國飢民貸稻未納者類聚國史夏五月甲寅

朔詔追尊皇妣藤原氏曰皇太后遣使奉幣

諸道名神告即位日本紀略中納言良岑安世兼

右近衛大將公卿補任是日祈晴貴布禰三日丙

辰差使奉幣馬於丹生川上祈晴日本紀略五日

戊午流甲斐賊酋吉禰侯部井出麻呂等於

伊豆類聚國史賑給伊賀飢病民六日己未以諸

國疾疫百姓窮弊權停貢相撲人詔賑給左

右京五畿内諸國類聚國史、日本紀略、二十日癸酉、詔

曰、乾坤交泰、庶品賴其仁、雲雨行施、羣生仰其澤、故提衡御極、握契登樞、莫不因時而布恩、應天而分惠也、朕居纘戎之業、有若馭奔、受光啓之符、無忘履薄、懼八政之或舛、憂一物之未安、務存含育、情深施生、今盛德在火、長養應期、思迪順陽之令範、以播乘時之沛澤、其僧綱及京畿諸寺僧尼、智行有聞、并年八十已上、宜量賜物、但諸國僧尼者、百歲已

上、穀人四斛、九十已上三斛、八十已上二斛、天下高年者、百歲已上三斛、九十已上二斛、八十已上一斛、其五位已上子孫、年二十已上者、特敘當蔭之階、力田超衆者、敘爵一階、孝子順孫、義夫節婦、表其門閭、終身勿事、類聚國史、六月三日丙戌、以皇女氏子内親王為伊勢齋、類聚國史、日本紀略、按本書並不載其名、今據一代要記、○齋宮記為天長元年年四日丁亥、奉幣貴布禰乙訓廣湍龍田、奉幣馬於丹生川上、祈雨、六日己丑、追冊故妃



高志内親王為皇后日本紀略二十四日丁未地

震日本紀略秋七月四日丙辰奉幣和泉大

鳥積川兩社七日己未奉幣大神宮並祈雨

十七日己巳以祈雨不應讀經城内七日禁

殺生日本紀略是月以旱疫免參河遠江長門今

年庸賑給美濃阿波日本紀略八月二日癸未皇

太子加元服皇代記○皇代略紀皇年代略

詔文從六日丁亥近江疫給穀二千斛日本紀略癸未

八日己丑奉幣大神宮十二日癸巳地震日本紀略

日本紀略九月壬子朔日有食之日本紀略十一日

壬戌奉幣大神宮日本紀略二十四日乙亥

御武德殿覽信濃真馬頒賜親王已下參議

已上各一匹日本紀略冬十月二十一日辛丑夜

太藏省長殿火二十四日甲辰行幸佐比河

修禊敕賑恤京師窮乏二十日戊申以頻

年不登免紀伊民庸日本紀略十一月十七

日丁卯大嘗皇代略紀皇年代二十一日壬

申夜盜行火於太藏省巡吏捕獲之二十四

日甲戌遣左兵衛督藤原綱繼奉幣帛於八幡太神櫛日廟類聚國史日本紀略十二月四日甲申詔曰頃者陰陽錯謬旱疫更侵年穀不登黎甍殘耗朕運鍾寶曆嗣奉洪基永思善政至忘寢食夫濟世之道不可守株隨時之宜豈合膠柱今欲匡救流俗勤恤民隱公卿宜各陳所思以輔不逮靡有隱諱且時世澆漓邦國殄瘁禮服難辨多闕朝賀凶年之間欲停著用亦宜議奏九日己丑地震○按本書作乙丑此月辛

已朔無乙丑今推甲子訂之二十日壬辰公卿奏曰伏惟皇帝陛下體元立極執契提衡開三面而中外荷其至仁撫五絃而卑高賴其愷澤猶慮雍熙之未洽更求無諱之直言臣等才略庸疎忝居非據無副天旨震愧兼深愚意攸及尋須上聞其禮服者依詔停止但皇太子及參議非參議三位以上並預職掌人等依舊著焉類聚國史十四日甲午賑給兩京飢民日本紀略二十三日癸卯召僧長慧勤操空海等於清



涼殿行大通方廣之法類聚國史日本紀略

日本紀是歲渤海來貢日本紀略

天長元年甲辰春正月五日乙卯改元二月

七日丙戌日暈失色日本紀略三月庚戌朔賑給

美濃飢病類聚國史日本紀略八月丁巳詔曰朕以不

天幼罹衰疾未奉懷袖之教已違勤斯之恩

歲月崢嶸其積久音塵渺邈不能逮瞻紫極

以摧屠望白雲而殞越雖慎終之道禮制有

限而追遠之悲胸襟無洩五月四日者皇太

后昇遐之日也何隣忘辰遑恣良遊五月之

節宜從停廢雖然過絕窺覲理資武備防閑

姦宄實屬戎容思欲依舊事以閱人徒是則

居安慮危之道也卿等宜眾議奏聞二十六

日乙亥公卿覆奏玄功播氣羣生莫貴乎人

紫極提衡聖德詎加於孝伏惟皇帝陛下情

深罔極事切終身對凱風以無忘瞻寒泉而

永慕爰臻忌月停此娛遊凡厥羣臣不任悽

感但馬射之道於武尤要冀北龍駒不調則





難馭山西獲臂資習而增奇九月九日者所謂重陽也龍沙廣宴之辰馬臺高賞之序風至時涼馬肥人暇古之王者多以茲日有觀馬射伏望乘此良節以臨射宮臣等請奉詔付外施行類聚國史○按續日本後紀天長詔廢五月五日節但事在練武不可闕如所以改用四月二十七日也據此則蓋覆奏之後又改用四月二十七日也是春大旱令僧空海修請雨經法於神泉苑二七日澍雨三日遍於天下弘法行狀要集鈔祈雨日記夏四月六日乙是春據古事談一代要記

酉遣少納言繼野王神祇大副大中臣淵魚

大祐忌部雲梯等奉御劍幣帛於大神宮類聚

國史二十一日庚子賑給淡路飢二十二日辛

丑行幸神泉苑放渤海所進獨逐鹿日本紀略二

十八日丁未令十五大寺及五畿七道諸國

讀大般若經以禳疫旱五月二日庚戌奉幣

天下諸神禳疫類聚國史略六月十一日戊子

安藝旱疫詔賑給之祈雨日記引二十二日

己亥始以僧義真為天台座主天台座主記

元亨釋書 二十三日庚子行幸神泉苑日本紀略

二十七日甲辰行幸神泉苑日本後紀 秋七月七日甲寅

給京師日本紀略 祈雨日本後紀

先太上天皇崩十二日己未葬平城天皇八

月丁丑朔奉幣名神祈風雨調和日本紀略

九日乙酉太上天皇敕弘仁元年權任流人

等皆悉聽入京日本紀略 十七日癸巳奉幣大神

宮祈風雨調和日本紀略 二十日丙申公卿

奏陳六條曰人主發號施令必奉天時政化

不逆時則風雨應候災害不生尚書曰野無

遺賢萬邦咸寧又曰任賢勿貳去邪勿疑宜

舉賢德去邪枉當今諸國牧宰欲崇治聲則

拘於法律不得馳騫邦國殄瘁職此之由宜

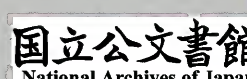
妙簡清公美才以任諸國守介其新除者特

加引見喻以治方其反經制宜動不為己者

須從寬恕無拘常法古者分遣八使巡視風

俗考治否問疾苦以舉善彈違宜遣巡察使

於諸國考國守治否焉而國守良者不易多



得得一良守則宜令兼帶數國小大之政從其所請一兩僚屬亦依請任之而祿不厚則人不勸人不勸則治不立若其公廨者攝國之中擇其殷阜以二守分給之試諸一國明知治否然後令兼之諸氏子孫宜令咸入大學習讀經史學業足用量才授職從之

類聚三代

格本朝文粹

九月十日乙卯復勘解由使

類聚國史二

十六日辛未賑給山城窮弊百姓

日本略冬十月

月丙子朔停多禰島司隸大隅

日本紀略三代實錄類聚

三代格十二月七日辛巳公卿言伏稽舊章遐觀往冊元正首祚品物咸亨萬國旁戾肅朝覲於夏廷百蠻會同仰膏澤於漢闕今陛下玆然在疚哀感猶深新嘗宴會既從停廢恐至元正亦停大禮春秋之義卒哭之後得行吉禮伏望元日朝賀享賜等禮一隨舊典詔曰朕雖逼權制始親萬機而過密之悲何曾弭忘况霜露所感觸目增傷讌會之儀情未忍觀今卿等所請理叵專抑明年元日當受

大日本史 卷二十四 本紀

朝朝畢之後服色復素以終諱月其享羣臣

及樂縣並停但賜節祿准舊類聚國史

二年乙巳春正月乙巳朔以不豫廢朝十七

日辛酉敕遣右大臣藤原冬嗣於建禮門觀

射禮簡閱六衛賜中者物是日地震二月二

十六日庚子地震類聚國史略三月二十二日

乙丑筑前女子一產三子賜正稅四百束類聚

國史癸酉晦以攝津江南四郡隸和泉日本紀略夏

四月五日戊寅以右大臣藤原冬嗣為左大

臣大納言藤原緒嗣為右大臣日本紀略七

日庚辰詔曰天地造物覆幬之德以弘帝王

濟世卹隱之仁斯深故能務穡矜獄登羣黎

於富壽陶風湛化致一代之雍熙朕恭承叡

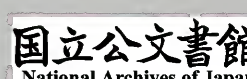
旨嗣守鴻基而誠慙經遠明謝燭幽通宵輟

寢軫納隍之情日旰忘食懷臨谷之懼如聞

諸國徃徃疫癘不止又太宰府言肥後阿蘇

郡神靈池旱澇不增減而無故涸竭二十餘

丈延曆年中有此怪當時卜之旱疫告咎前



事不忘取監今日豈政術有乖戒以不祥歟  
昔周文引過消震地之災宋景厲精移妖星  
之咎乃知德必勝妖善克弭患欲禳茲殃唯  
資法力宜每寺齊戒以修仁祠鰥寡孤獨不  
能自存者量加振贍其臥病之徒無人救養  
者國郡司宜一一致問給穀與藥令得存濟  
其弘仁十三年十四年調庸未進者并蠲除  
之國類史聚秋閏七月十六日丁亥四品佐味親  
王薨二十一日壬辰以江南四郡復隸攝津

八月二十七日丁卯置畿内七道巡察使日本

紀略冬十一月二日庚午置施藥院使國類史聚二

十八日丙申賀太上天皇四十算日本類聚國史

○一代要記係四日日本類聚國史歷御賀始于此一代要記東寺

長者補任藤原是歲渤海來貢日本類聚國史

三年丙午春正月三日庚午夜左兵衛府廚

院火五日壬申地震是日以左兵衛府火有

焚死者被除南庭十四日辛巳地震二十三

日庚寅又震二十八日乙未遊獵芥川野日本類聚

國史、日略、二月十六日癸丑、廢備前田原池、鑿

神碕池、日本紀略二十四日辛酉、地震、日本紀略

是月、左大臣藤原冬嗣罷左近衛大將、公卿補任

皇代、三月十日丁丑、講太上天皇宸筆法華

經於西寺、薦桓武帝冥福七日、日本紀略夏四月

五日壬寅、行幸南池、十日丁未、行幸神泉苑、

十二日己酉、地震、日本紀略五月丁卯朔、中

務卿恆世親王薨、日本紀略六月六日壬寅、地震、

令百僧於便殿及大極殿、轉讀大般若經三

日、以防疫癘、祈豐年、秋七月十六日辛巳、御

豐樂殿覽相撲、日本紀略避平城帝國忌、改

用是日、日本紀略是日、卿雲見西方、日本紀略二

十四日己丑、左大臣藤原冬嗣薨、日本紀略

八月二十二日丁巳、以中納言清原夏野兼

左近衛大將、公卿補任二十七日壬戌、賑給左右

京飢病、及被水害百姓、日本紀略九月六日

庚午、始改上總常陸上野三國守稱太守、以

親王為之、代類聚三十一日乙亥、奉幣大神宮、

冬十月二日丙申遊獵栗前野日類聚國史略十

一月二十二日乙酉地震十二月十三日乙

巳又震十六日戊申遊獵太原野二十七日

己未公卿奏言天道無言待哲后而呈祉神

功不宰值仁君而降祥故景雲入歌有虞之

化逾穆休氣敘彩軒轅之業克宣伏惟皇帝

陛下德等二儀但敦萬物與天合德尚憂寒

暑之不均將地侷資猶恐黎元之未給伏見

少外記從六位下都宿禰廣田麻呂左大史

正六位上御野宿禰清庭等奏併七月十六

日申刻有五色雲見於豐樂殿之西紀伊守

從五位下占野王等奏併去八月二十八日

慶雲見於海部郡賀多村伴島上又太宰大

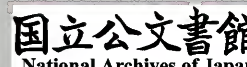
貳參議從四位上小野朝臣峯守等奏併去

七月七日慶雲見于筑前國那賀郡皆彩色

紛郁美麗非常臣等謹惟殿號豐樂驗四海

之歡娛島名聖諱表一人之有慶臣等幸值

會昌之期頻觀希世之瑞其為抃躍寔百恒



品不勝悅豫之至、謹拜表陳賀以聞、詔曰、朕以菲薄、嗣膺丕基、踐冰兢兢、馭朽孜孜、膏澤不浹於黎庶、風化莫澄於寰區、克已惕懷、未知攸濟、今見公卿表賀慶雲之瑞、朕德行無圓慙、以感物、道化有缺、何用動神、但惟俊乂百工存職、匪懈雖雲芝不効、慶有餘焉、萬民不贍、帝則未順、雖麟鳳在野、吾猶懼矣、自顧庸虛、何用慶賀、朕不敢當、二十九日辛酉、公卿再奏賀、壬戌晦、詔曰、朕以昧德、忝纂君臨、

乘奔軫懷、納隍銷志、分宵廢寢、憂萬方之未安、晷晷忘飡、懼八政之或殊、近有非雲、見諸內外、公卿表賀、辭不敢當、尚亦頻奏、拒之不得、此則七廟之靈、感應如在、二儀之和、徵祥自臻、今欲報德蒼天、寄彼祖宗、播惠黎烝、共此嘉貺、可大赦天下、類聚國史

四年丁未、春正月癸亥朔、以不豫廢朝、類聚國史日略、十五日丁丑、置畿內校田使、日本紀略十六日戊寅、天皇以病不觀踏歌、類聚國史二月



二十七日戊午立正子内親王為皇后日本紀略

夏四月六日丁酉行幸南池十四日乙巳行

幸神泉苑覽釣魚日本紀略十七日戊申地

震國類聚二十二日癸丑行幸神泉苑釣魚國類聚

國史五月辛酉朔建延曆寺戒壇院天台座主

代記要記作二日○十一日庚午武藏獻白雉聚類

本紀略二十日庚辰詔中納言良岑安世東

宮學士滋野貞主等撰經國集日本紀略二十一

日辛巳遣使奉幣天下名神轉讀大般若經

於大極殿三日以祈雨日本紀略弘法行狀

○按性靈集載是月乙酉於大極紫宸兩殿

屈百僧零願文今推干支乙酉二十五日也

與此條事同二十六日丙戌敕僧空海迎佛

舍利於内裏禮拜灌浴是夜澍雨日本紀略

神泉苑秋七月六日乙丑行幸神泉苑釣魚

十二日辛未地大震廬舍多頽日本紀略八

月十六日乙巳皇后宮亮大枝總成獻芝草

四莖二十一日庚戌大風屋宇顛覆日本紀略冬

十月十五日癸卯置甲斐牧監類聚三二十

日戊申御紫宸殿賜宴羣臣七月至是月地

數震殆無虛日或有聲如雷類聚國史略十一

月十三日辛未敕令諸國修文殊會類聚三

十五日癸酉地震二十二日庚辰地大震聲

如雷二十四日壬午又震丁亥晦又震類聚國史

十二月戊子朔地震二日己丑又震十四日

辛丑轉讀大般若經於大極殿三日以禳地

震之災類聚國史略十六日癸卯地震十九日

丙午又震類聚國史

五年戊申春正月十八日甲戌但馬言渤海

使來二十一日丁丑置畿内班田使日本紀略二

月五日辛卯地震十二日戊戌又震十三日

己亥以宜子女王為伊勢齋十五日辛丑地

震二十一日丁未御紫宸殿賜宴侍臣三月

四日己未地震十一日丙寅又震閏月四日

己丑行幸神泉苑釣魚十二日丁酉行幸南

池令羣臣釣魚二十七日壬子大中臣春繼

類聚國史 卷一百一十四 紀略 一十七

坐射殺萩原王、流於伊豆。日本類聚國史夏五月

二十三日丁未、京師大雨、山崩水溢、漂損人

畜、遣使賑給之。日本紀略六月三日丁巳、地震、五

日己未、又震、十五日己巳、御紫宸殿、賜飲羣

臣。日本類聚國史出內藏寮錢三百貫、賜侍從已

上有差。日本類聚國史十七日辛未、行幸神泉苑、釣魚、

二十三日丁丑、行幸神泉苑、雷雨、山崩水溢、

二十五日己卯、地大震。日本類聚國史二十八日

壬午、發越後穀一萬斛、以濟窮民。秋七月二

十九日壬子、詔曰、朕以菲虛、丕紹基業、道謝

藏用、化慙中孚、春冰兢兢、日慎無倦、秋駕慄

慄、夕惕何忘、而薄德靡昭、翹心未高、至和有

虧、咎徵荐臻、頃者坤德懋敘、山崩地震、靜言

厥過、責在朕躬、夤畏天威、無忘鑒寐、其天下

狴犴有寬滯者、有司覆審情狀、令得申理、又

收葬道殣、掩骼埋胔、使班白者不提、指事使

人、老丁之徭、永從寬免、八十已上、及鰥寡孤

獨、不能自存者、節級賜物、頒示遐邇、咸使聞

大日本史 卷一百一十四 本紀 一十八

水經注卷二十四  
本紀  
一六

知、八月十八日辛未、遣大納言良岑安世、左  
京大夫石川河主等、奉幣栢原山陵、禳災變、  
二十二日乙亥、行幸神泉苑、二十四日丁丑、  
以山崩水溢、遣侍從高枝王、神祇少副大中  
臣磯守、奉幣北山神、類聚國史九月十七日庚子、  
御武德殿、覽信濃貢馬、班賜參議已上、二十  
五日戊申、遊獵北野、冬十月五日丁巳、地震、  
二十二日甲戌、地大震、二十三日乙亥、又震、  
十一月二十五日丁未、地震、類聚國史日本紀略

六年己酉、春二月二十日庚午、祈雨天下名  
神、二十八日戊寅、讀大般若經於大極殿三  
日、以祈雨、日本紀略三月庚辰朔、地大震、夏四月  
庚戌朔、宴紫宸殿、五日甲寅、行幸南池、十七  
日丙寅、以諸國疫癘、敕度百僧、類聚國史日本紀略五  
月六日甲申、以澍雨降、賜五位已上及諸衛  
物、日本紀略二十七日乙巳、敕諸國造水車、類聚  
格、二十九日丁未、大白晝見、經日不滅、日本紀略  
六月三日辛亥、停授京職、絕戶田、類聚國史十九

大日本史  
卷二十四  
本紀  
十九

本紀 卷之二十四 一六

日丁卯行幸神泉苑類聚國史日本紀略二十一日己

巳因幡女子一產三子賜正稅三百束秋七

月二日己卯行幸神泉苑類聚國史十七日甲午

觀相撲於禁庭八月二日己酉復觀相撲三

日庚戌行幸南池類聚國史日本紀略十二日己未行

幸神泉苑類聚國史二十七日甲戌奉幣馬於貴

布禰丹生川上祈晴日本紀略九月六日癸未地

震十七日甲午行幸神泉苑類聚國史日本紀略二十

二日己亥御武德殿覽信濃貢馬冬十月丁

未朔御武德殿覽甲斐貢馬日本紀略十日丙辰

行幸泥濘池二十一日丁卯地震二十八日

甲戌遊獵栗前野類聚國史日本紀略十一月丁丑朔

日有食之日本紀略八日甲申施綿一萬五百屯

於諸大寺僧類聚國史日本紀略十日丙戌佐渡女子

一產三子賜正稅三百束類聚國史二十一日丁

酉遊獵芥川野類聚國史日本紀略十二月二十四日

庚午行幸賀茂川修禊日本紀略

七年庚戌春正月丙子朔以雨廢朝二日丁

大日本史 卷之二十四 本紀 一六

大日本史 卷二十四 本紀 三十一

丑御大極殿受朝賀阿波言景雲見越前言

木連理類聚國史日本紀略廿二日丁亥地震類聚國史二

十二日丁酉又震類聚國史日本紀略二十五日庚子

楔于鴨川日本紀略二十八日癸卯出羽驛奏今

月三日大地震城郭官舍悉倒山崩水溢城

中壓死十五人傷損一百餘人類聚國史日本紀略因

請差諸郡兵五百人以備不虞許之類聚國史夏

四月二日乙巳御大極殿覽出雲國造所獻

五種神寶及雜物三日丙午行幸神泉苑未

一日甲寅行幸南池十二日乙卯行幸鴨川

修楔御紫野院釣臺觀魚類聚國史日本紀略二十一

日甲子式部卿兼太宰帥萬多親王薨日本紀略

二十五日戊辰詔曰朕以菲昧祗膺瑤圖夤

畏三靈憂勤四海景化未孚皇猷尚鬱咎徵

之責不招而臻如聞出羽國地震為災山河

致變城宇頽敗人物損傷百姓無辜奄遭非

命誠以政道有虧降斯威譴朕之寡德慙乎

天下靜念厥咎甚倍納隍夫漢朝山崩因修

大日本史 卷二十四 本紀 三十一

本紀略 卷二十四 本紀 三十一

德以禳災周郊地震感善言而弭患然則克已濟民之道何不師古哉所以特降使臣就加存撫其百姓居業震陷者使者宜與所在官吏議量免當年租調并不論民夷開廩賑之葺修居宇勿使失職壓亡之徒早加葬埋務施寬恩式稱朕意類聚國史二十六日己巳以太宰管内及陸奥出羽等國疫癘流行夭死稍多敕天下轉讀金剛般若經於國分寺三日類聚國史訖期禁殺生類聚國史五月六日己巳

卯轉讀大般若經於大極殿七日禳地震疫

癘類聚國史秋七月六日戊寅大納言兼右

近衛大將良岑安世薨日本紀略十二日甲

申遣使十八寺讀經奉幣天下名神禳災類聚

國史十四日丙戌賑給長門類聚國史十六日

戊子行幸神泉苑是日震禁内災二十一日

癸巳以災被玄暉門日本紀略二十四日丙申以

不豫奉幣大神宮類聚國史八月四日乙巳

以參議藤原吉野兼右近衛大將公卿補任十四

日本史 卷二十四 本紀 三十一

九  
卷  
本  
紀

日乙卯地震類聚國史是日內豎真野王獻芝草

二十九日庚午有犬登栖鳳樓而吠日本紀略九

月十四日乙酉使藥師寺修最勝王經會歲

以為常會按年中行事修最勝王經二十一

日壬辰行幸大納言清原夏野山莊類聚國史

略略二十一日癸巳御武德殿覽信濃貢馬日本

略略冬十月五日乙巳行幸北野七日丁未大

納言藤原三守等上新撰格式二十七日丁

卯遊獵北野十一月五日乙亥地震二十五

日乙未行幸栗前野類聚國史二十九日己

亥賑給伯耆飢日本紀略十二月十六日丙辰行

幸芥川野類聚國史二十日庚申頒幣諸陵

略略日本閏月二日壬申行幸北野八日戊寅召

名僧十口懺禮佛名經於禁中三日夜類聚國史

于寶龜五年既見光仁紀但舊史書佛名始

此見于

八年辛亥春正月十七日丙辰以不豫不觀

射禮二十日己未內宴仁壽殿類聚國史按

大日本史 卷二十四 本紀 二十三



年中行事、內宴起於嵯峨帝弘仁四年、考類聚國史、弘仁中書內宴者四、而十一年至去年、無所見、是年以後不絕書、二月九日戊寅、其為恒例可知、故此後不書

鑿山城、綴喜郡香達池、日本紀略十八日丁亥、行

幸水成野、類聚國史三月七日乙巳、以佛舍利五百顆藏太宰府管內國分寺、諸定額寺、

日本紀略二十一日己未、地震、二十五日癸亥、每

寺讀大般若經七日、以防疫癘、夏四月十日

丁丑、行幸南池、類聚國史二十三日己丑、停

太宰府貢鹿尾脯等御贄、二十五日至辰、越

前女子一產三子、賜正稅三百束、類聚國史五月

二十五日壬戌、賑給京師飢病、類聚國史六月

月十四日庚辰、基良親王薨、日本紀略是日地震、

類聚國史二十二日戊子、行幸神泉苑、類聚國史

秋七月十日乙巳、賜大納言已下侍從已上

染絹、類聚國史八月四日己巳、行幸南池、十日乙

亥、行幸神泉苑、召阿波守善道真、貞、主稅頭

安野真繼、直講、蒨田種繼等、論三傳三禮義、

十三日戊寅、奉幣大神宮、祈風雨順時、類聚國史

日本紀略 二十日乙酉山城河内各增置冰室三

所日本紀略 二十二日丁亥行幸神泉苑觀左右

近衛相撲二十六日辛卯地震二十八日癸

巳行幸神泉苑日本紀略 九月十二日丙午

奉幣大神宮冬十月二日丙寅賑給長門飢

紀日本紀略 十四日戊寅行幸北野日本紀略 十一

月九日癸卯免安房未納正稅七萬餘束類聚

國史 十二月四日戊辰雷日本紀略 八日壬申以時

子女王為加茂齋十三日丁丑行幸芹川野

類聚國史 是歲敕東宮學士滋野貞主等撰

祕府略文德實錄

九年壬子春正月乙未朔朝賀以皇子殤不

舉樂十日甲辰地震二十五日己未行幸水

成野二十七日辛酉地震日本紀略 夏四月

二日甲子以將修大内遷御本院日本紀略 十一

日癸酉行幸紫野院名院曰雲林亭類聚國史

略日本紀略 十四日丙子皇后幸雲林亭觀農桑賜物

於執役男女二十一日癸未賑給和泉飢日本

略紀五月七日戊戌地震類聚國史日本紀略十六日丁

未賑給近江滋賀淺井二郡遭火災者類聚國史

十七日戊申天皇以旱避正寢令百僧讀大

般若經於八省院命所在練行僧讀經以祈

雨日本紀略十六日己酉敕曰去年秋稼不稔諸

國告飢今茲疫旱相仍人物夭折加以大災

民或失所宜令五畿七道諸國限三七日轉

讀經王轉禍為福類聚國史修善之間禁斷殺生

十九日庚戌讀經於八省院庭以祈雨敕西

畿內國司雫二十日辛亥雨二十七日戊午

賑給左右京病者秋七月五日乙未慶西寺

講堂日本紀略十五日乙巳奉幣天下名神以祈

風雨和調類聚國史日本紀略是日賑給越前飢民日本

略紀二十二日壬子奉幣大神宮以祈風雨和

調八月十日己巳行幸神泉苑類聚國史日本紀略十

一日庚午頒幣名神令十三大寺轉讀大般

若經以祈晴二十日己卯大風雨河內攝津

洪水隄防決壞九月七日丙申賑給攝津被

水害者日本紀略十日己亥尾張女子一產三子

賜正稅三百束是月地屢震二十六日乙卯

行幸北野試鷹犬獵雙岳及陶野類聚國史幸雲

林院賜侍從已上物有差日本紀略冬十月

四日壬戌御紫宸殿宴侍臣賜物日本紀略二十

一日己卯又御紫宸殿宴羣臣賜物有差類聚

國史十一月二日庚寅以右大臣藤原緒嗣為

左大臣大納言清原夏野為右大臣日本紀略公卿

補任二十三日辛亥遊獵栗前野日本紀略

十年癸丑春正月己丑朔以雨廢朝二日庚

寅受朝賀類聚國史二月十三日庚午賑給

淡路飢日本紀略二十四日辛巳天皇將讓位遷

居西院淳和院也是日地大震類聚國史

二十五日壬午賑給近江飢日本紀略二十八日

乙酉讓位於皇太子類聚國史日本紀上尊

號曰太上天皇天皇辭之仁明帝不從以嗟

峨太上天皇在故稱天皇曰後太上天皇承和

元年十月幸雲林院遊獵北郊七年五月不

豫六日辛巳顧命曰予素不尚華飭况擾耗  
 人物乎歛葬之具一切從薄葬畢釋纒莫煩  
 國人送葬之辰宜用夜漏追福之事固須儉  
 約又國忌者雖義在追遠而絆苦有司又歲  
 竟分綵號曰荷前論之幽明有煩無益並須  
 停之夫人子之道遵教為先奉以行之不得  
 違失又曰予聞人沒精魂歸天而空存冢墓  
 鬼物憑焉終乃為祟永貽後累宜碎骨為粉  
 散之山中中納言藤原吉野奏曰昔菟道稚

彥皇子遺教碎骨散棄後世效之然是親王  
 之事而非帝王之跡不起山陵古所未嘗聞  
 也山陵猶宗廟也若無宗廟臣子何所仰止  
 天皇曰予氣力綿愒不能論決卿等宜奏嗟  
 峨聖皇以仰裁耳八日癸未崩於淳和院續  
本後年五十五歷代皇紀一代要記皇胤紹  
記國史日本紀略並作五十九然據嵯峨帝禪  
讓之詔曰太弟與朕春秋亦同則帝以延曆  
五十五年生至是實年諡曰日本根子天高讓彌  
五十五故今訂之遠尊火葬於乙訓郡物集村遵遺詔停裝束

新編 卷之二十四 三十七

山作養民等司、不置國忌陵戶、不列荷前、碎

粉御骨、散大原野西山嶺上、續日本後紀稱曰淳

和天皇、又曰西院帝、神皇正統記天皇嘗問僧

道昌曰、帝王殺生之罪、孰與臣下、對曰、帝王

重、臣下輕、小僧每見虞人供御者、割鮮數十、

一御之費、多兼飛走、所羞雖少、所殺亦多、故

其罪重、至于臣下、則不然、山澤有禁、不聽縱

獵、弋釣所獲、纔資口腹、故其業輕、天皇曰善、

自是省遊虞、緩山澤之禁、三代實錄

清和紀

大日本史卷之二十四終

大日本史 卷之二十四 三十七



