

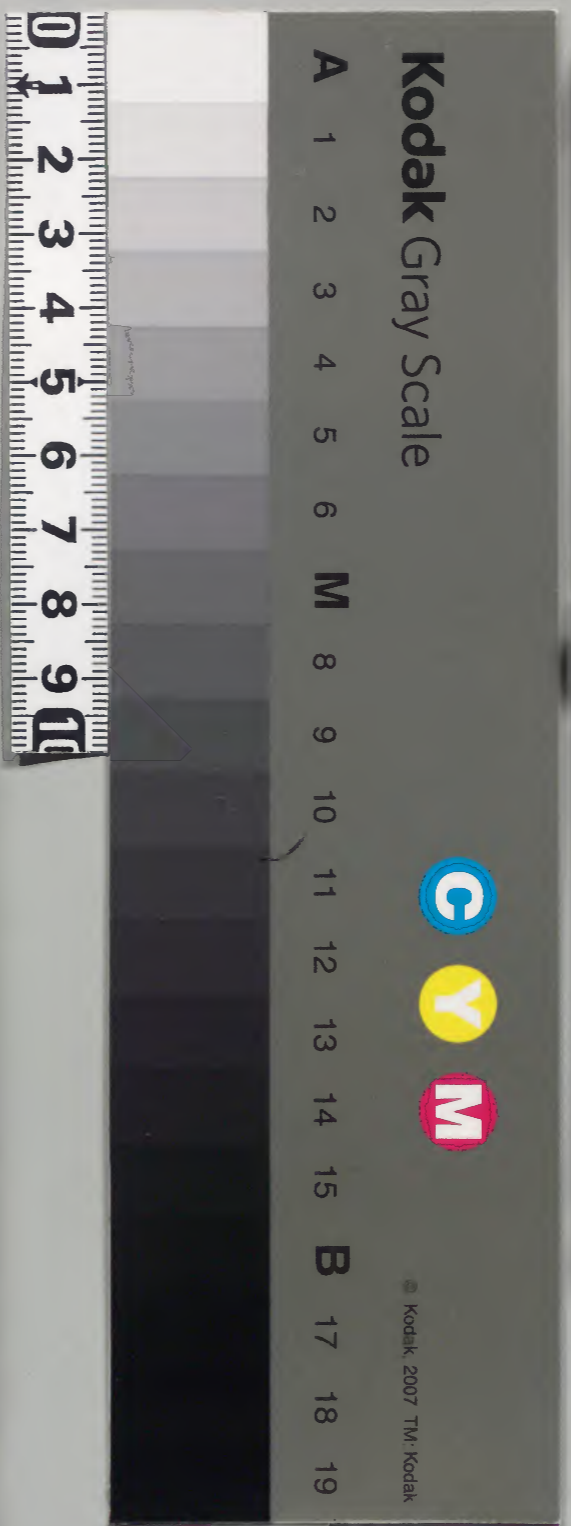
拜賀部類

二

		和書門類	
五	三	一	八
三	一	九	〇
二	架	函	號
三	冊		

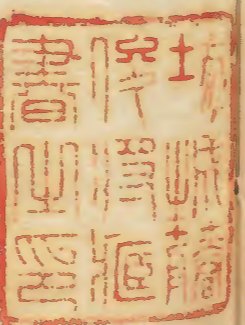
庫文閣内		和書	
五	三	一	八
三	一	九	〇
二	架	函	號
三	冊		

内閣文庫	
番號	和 53180
冊數	3 ( 2 )
函號	146 437



綴じ部(喉部分)の文字など開きが不鮮明な箇所あり

卷之七  
 所載...  
 中右記  
 公教云記  
 台記  
 山槐記  
 園太記  
 吉續記  
 後中記  
 忠光記  
 後愚昧記  
 玉海別鈔  
 後愚昧記



拜賀部類引用記目

- 中右記
- 公教云記
- 台記
- 山槐記
- 園太記
- 吉續記
- 後中記
- 忠光記
- 後愚昧記
- 玉海別鈔
- 後愚昧記

之助行

大若

中右記

天永二年二月

着陣十九日壬子天晴後聞中納言忠通將初着陣給先石右廿年實光令劫

日時陰陽師泰己時許從賀陽院令出立給前駐五位實房盛家六人雅儀盛季

仲光忠兼於冷泉院東洞院止下從御車入從皇居大炊殿東陣并

敷政門代尋別限午一點先着御奧座系儀九大奇重資追候座

別起座着床子座見申文之間中納言殿移着端座召官人

令敷膝實九大奇若座申文史伊波宗遠候申文鈞文二直次才馬行一逼

及了九大奇起座藏人頭控右中奇實行朝下申料右書臨時

令結申頭控并下志書上右地并下之事之後頭并由入次令官人召九十年雅兼五位藏人下給衣書而用

別投奉跡合退出給

日記

天永 同之年十一月

着陣一日甲寅攝政殿今日令着陣御也是後一位及仍午時許泰東之條

今朝白地先令勅日時泰長南申九衛門督大官權大夫九宰相中

將九大夫大藏一人氣集之後御出薛絃鈕葦子下後東對南

階於東御門外乘御車給橫柳也前駈五人弘中四位二人推儀重仲

殿上人云人經二系東洞院於冷泉院過後御車下河弘過引慢為

陽明門代八皇辰大炊殿西陣經床子座前入敷政門先以隨身

令問刻限給末一點令着與座上給才二間頃而後奉詔令出給九中

隆嗣臣在中女有隆甘御公定通大外祀殿下作云批政之人着陣之時先

上官亦不辰床子座皆所逸也今日不如此於右衛門陣前外記

政綱史實重六位上前行於陣屋西程示可留之由外記史官掌已

仕於冷泉院暢門內出立九衛門督以下南向雁行殿下更北向一指

人云善攝殿下令出給九金吾以下西向一指次第出戶後給東之東

了予系院退出 殿下令出給間俄小雨則止仍皆晴後石石

將監曹河隨身亦不隨身行水寺河出也

日記

同年十二月

十七日天晴殿下令中御慶給仍未刻泰東之東人今夕被系隙

申刻殿下御出有之帶清後地螺下從東對南庭令申慶於一條殿方

給中北對也有河祥大冠之諸予云攝政大臣之母儀在生受拜賀

從者不如此例今日有此受誠希代勝受也予情安此詔誠可

就就中故大官殿御子孫中見向日受感淚難抑似出從東御門

太政大臣

拜母也

留御前

前駟殿人

宗輔相在顯重一宗法一志宗一顯隆一雅兼諸大吏亦人許欽

所車櫛柳毛左右將監將曹府生以上束帶右大將左衛門督

予中納玄中將別當大宮權大夫左宰相中將左大弁大藏連車

扈從經二條万利小路至院東御門雖御物忌先於東中門下令別

當加賀守顯輔朝臣奏交由合拜奉經次顯輔朝臣又奉中有

正之由則合系殿上經次合系御前給寢殿南面亮從奧方川出

御馬地下五位部忠殿下則下庭中取綱未合拜給一拜則中納玄中將

受取經御酒身於中門之外若御指則令退出經但右大將自此

由之由彼作左衛門督以下扈從大后大和政新後日可合中

殿下今夜合攻奉大炊御門系拉所取經今日改忌仍夜也

今日可有衣書奏之也雖有該定依主上御奉日延門殿下御慶

衣書奏

之故也

同記

長業元年十二月

廿六日天晴今日中納言中將波申慶仍系東之系晚頭大殿忠美

關白忠通教部忠後心氏忠教於宗補中宮權大夫左宰相中將系大

殿作云前之最近一人相異之今度諸大夫世間奈無也一人

許經從出必何申云隨身有可儀也

秉燭之間於東中門申慶於大殿關白殿辣經前庭雪積之

故也合系可和元年給八ヶ所先院內中宮關白殿女院皇衣宮所

院前所院送物中宮琵琶皇衣宮笛宗成顯親雅同連國

車扈從

石上人扈從事

中納言

依雪積於中門拜事

石上人扈從事

●公教云記

保延七年正月

十九日己巳晴

予遷任左衛門督

二月

二日庚午晴

又今日了拜賀入夜看未帶

有已  
人文帶詩  
繪叙之

先奈女院次奈院依阿弥多堂修正月波御被所堂了行

竹系表外以顯遠申其由次系内以藏人國隆子奏拜舞

如恒系官所方職了不候仍招待申女房退出内畢

台記

仁平元年三月十日

著陣

今日宰相師長着陣午時渡東之條憲榮朝臣勅日時今日

有成朝臣覽之因時氣門着右仗具座納云須史取來

之系明日師出前門馳立位六人宮内儀大輔後光連車不具府

生番長

山槐

同記

治承三年正月

少將拜賀

廿八日丁亥天晴今日少將兼宗申慶賀任 廿九日午刻持束出於省

○首掌之人助安助負 皆石使也着衣冠 鑑取一入着立門○取一人

持入覽書 省掌○教唱○次教位信賢賢○降砌下○取一人

取後又省掌助安傳進之先是少將布衣出辰客亭信賢覽後

又少將披見之置於右方押去其信賢信也返省掌信賢欲降砌

他不下他家司右官掌職直味治於銀良景衣冠取省掌祿

去丈因縮各正出納於侍所請取之相從授下家司次出納亦取鑑

取祿白日文南各所此更不可於先賜酒着之後可賜祿也奉次人失

也次省掌着座此亦送他未終每位宜所大控之時兼辰着物三前黑棟

子二坏干物二坏生二坏窪器物二坏四種二箸臺皆用樣器先例不用樣器用土器仍又白木杵子任少將時注耳土器今度注出其例之處誤書樣器仍所為此不可於後例



鐘取着座月屋小立郭内地上 兼又着着物三前有掌 有一献勃盃

教位信俊之夜丈夫 瓶子有物感 祇器不用上瓶物而 内舍人清實衣冠

鐘取勃盃瓶子出納次各退出須之本府道为三人一人宿道为密

睡中依可儀也 不賜 来賜食其座用首掌座出納勃盃飛

子勒之 留通分給祿給去因 返老之下家司取祿共通为二人

後下給祿也賜符胡録兼日送酒正祐真人今日下献

又之由作兵部有沙法人又本府随为及作座从大石

者也次消息作信之更不向 令之 助安傳侍相

后勤之衣時未 着裝束 劔用裏山吹袖右中弁注

房列后束带 后束門禮儀光長束带 中官程大進光

綱束带 束院依外威之好也少将下之束穿東砌信賢申

次之後令之後二洋令信賢暖之女将来在客亭次於門外

案車信賢案車簾中黑班半臺赤色上下欽衣衣黃草衣

本府道为二人小舍人童二人朽葉貫布上下信色衣白生單雜

色 出人之長四人座以一人平礼 后掃門厨成清右掃門厨親徒在共

先参内内院藏人申之兼日申付及 次参中官御方經二条西入油控大

進光綱申次之次申東宮御方申次藏人大進長参 次参内白殿

信賢出逢女将出申 亦御出之由今朔令入宇法給言 仍不拜

次信賢申北政所次参大政殿 花山院 職更申次也拜了依石参

御前次参院七系后 安房守定長申次之次向春宮大吏兼雅有

宿取申次之後拜了被福之 以参皇嘉門院九系后次掃亭

於七系西内院色奉和明 賜去随为祿去因 家司取

之今日不分大将奉延日彼由 兼小参 遠之間略 延年

将許之 雖不穩便随時宜也

依猶子儀向其其其

同記

同承三  
同年十月

中納言中将拜賀

廿五日己酉陰晴不定時小雨不及擁笠今日中納言中将

御家拜賀去日叙後三位九日任授  
中納言廿一日叙正二位

奉皇宗忠季兩人歸來云自松殿出立給春官大夫兼雅

源中納言 參入申一列中納言於西御出居着裝束給袍文

雲次几殿下舊御袍被縫縮躑躅下重江布袍薄色袍二領出  
立浦

紅單 白 編線後表袴袴繪螺鈿有樋紫淡平緒

有文玉帶 其名今羽以政羽長各向法成寺自宝藏取出之

前皇后宮少進仲威奉懇民社大補葱定布衣 柳法前殿

下冠直冲室此所前太政大臣 冠直 春官大夫曰被假此所先

是陰湯从立憲羽長劫申日時此冲裝束了春官大夫源

中納言降立中门外 東上 中納言中将於中门末車 穿产貫子

着背給亡及閉左中将清通羽長献之降立中门給至干共

取在少将顯家羽長取裾此同冲共殿上人或假中门色或

跨辰公以列西方前駟不蹲辰隨为取前门色隨身等

假中门内外左府生下毛野 白襖上下濃打立烏帽子  
帶劔因白冲庭为也 假冲後

控右中兵兼光朝長經上達列末進立納言冲前拂出

中门入乘車 穿产中殿下經中门廊東貫子降南妻奉氣

色朝言出中门看省經志列下方立入後方納言二降次

又兼光朝長申次以政所冲方次中如前又二降了於门外

假乘車 彼邊去列前之間  
指直被出取假 清通羽長寒冲羞對馬守款是

柳冲攝法了顯信羽長奉授乘令乘給了後親光迴

云卿列前無指事

沙車前方卷沙卷  
沛贊之時不卷  
之乞下尋

路頭行列

后側二人 一負後馬后側也  
賜紫衣

御厩舍人二人 恒座恒包男 一負後馬舍人也  
賜白包二藍衣放木龜甲文黃衣緋帷

一負

左府生大右李景 後馬河原毛駿

左番長秦末友 後馬栗毛糟毛

已上胡録用私物

前懸立一人 四位三人 五位十人  
六位四人

前河内守資泰羽后

前下總守高依羽后

前筑前守以政羽后

壹岐守盛業

前皇后宮權大史季廣

前皇后宮權大進長經

上野守賴高

前左馬助季佐

隱岐守惟賴 北賦

教位家備

前豐前守磁業

前皇后宮女進仲威

教位貞光

對馬守親光

但馬守長俊

教位伴資

教位茶園

太皇太后宮權女進源雅經 此教所家人被申請

菅原定康 皇太后院藏人北沙家人被申請本取

高階重行 被勾當

源有資 日依可勒今度前馳被補之

已上呈持在谷馬後

御車 被用殿下沙車

御牛黑 引替御牛志木英

牛童 車副三人有人有時 白張平推平礼重鹿 千手九 萌衣 上下 欵衣 白生單 金鹿

榻 黃金物 殿下榻也

隨者四人

教景男 教景男 貞弘男 教景嫡男 件男殿下 涉道身也今

右府生下毛野師武 紫朱兄 禰衣冠 常用私物

報文十人 去次没行 月高 花迎 季弘 重江 沢成 花方 月水 番以平礼

雨投持仕下 湯袋束 交次

呈持舍人 高壽勅之

大呈持舍人 久重

殿上人七人 被從八人侍從 兼志依所旁不系

左中將清通朝臣 隨者四人 二笠袴 不相具童 牛童裝束 不新調

右少將顯家朝臣 不相具童 牛童白張 惟新調

左少將兼宗 隨者二人 藤芳袴 童二人 杉葉貫布 白衣侍一人在共 牛童出襖 黃衣 不新調 童一人 杉葉薄衣 牛童萌木 黃衣

左少將兼宗

侍從伊浦

侍一人在共 白生單 牛童白張不新綢

侍從忠季

童二人 胸衣薄色衣 白生單 牛童赤色衣

侍從兼經

童二人 胸衣薄色衣 白生單 牛童赤色衣

已上車不新綢

馬丸南行大炊御門西行町。至于二条下車

高依綱長奉 把下此間小雨不及擁

入左場門陣 經敷政門代 於床子座前

以東築垣 手隨乃取

上底正寅柱間為敷政門代 以同上底為床子座

被進立弓場

以中門外廊外方 立廊內殿弓場

兼宗下振弓筋進立納言前 捐入无名門代

小坂後前 於後

殿解劍於鬼間奏拜賀之由

相尋內侍之處 於此取大理時忠只 出不可作同食之由之旨 被調諫彼

次系鬼 付內侍 之更由

人為血石因被養之不故不 所前之由春宮大夫又故不

於後殿帶劍

忠季來此不 令帶之

帶出作伴

食之由帶入无名門代 納言舞踏次兼宗出无名門代申

御前石之由

出氣文 許也

出納言御後方納言又奏踏舞殿被

用陪膳因在車

着殿上端座

為上長 是也

次出上戶被泰御前至上

御直 出御盡

沛座東對西面細言被候西簀子藏人源定清兼取陪膳因座

敷此取主上入御納言經南殿南簀子被泰東宮御方女

房先奉抱入簾中此更不可於後下被石御前也須之

帟出降立西中門給前駟木自北面來此取適身經南庭行

大進經伴帶劍為申以之二種 自右場門陣出給

油小路南行三条東行東洞院南行

京南東洞院西之東西園白 殿前也故人在殿立車套

有御 欠物七条東行

鴨川不 後摺

各院給夜膳光洗為御所

此所被 仍新行

於御堂南下車進立中門給御前守重結列在申次

之舞踏之後有御前石又乘踏躰中門廊東寄戶簀

子被解劍

顯家御在奉解之 依御堂有此候

各御前給不物春宮大夫扶持

之即退出於中門廊又帶劍

仲威奉 帶之

此間奉松明顯信給

自此而次在右后泚泚九条法行浦由途中進立幼云織

戶中門法主人降立庭上隨為取松明在砌進前約言進入中

門二洋主人長孫主客稍讓二度主人身東背既看座客亭在中

門廊立南西北放四人屏風此一箇中央東西書敷高藤場依一枚為主人約言

東南方背既日看座有川出物馬 移毛 請司等五位衛府列入道

為一人取松明在前依主人命一廻門出感業請取之一負其隨

為亦賜署要差次番皇嘉門院九条法右馬權頭基滿御在申

次之舞踏之好被下泚前不拜各泚前給在泚送物坐細白地

付授女房自簾中被出之基滿御取之授清通袋不付被

親光之賜泚隨身令持舍人之又被獻地馬置唐鞍官人番長為口

女房賜顯家御信依納云命為不令被換入忠李車一負隨

為亦賜署免次番中密給八条殿去上日為高倉北行八条

西行大宮北行八条坊門西行入壬生西門之中門給大進基親申

次之二洋之後有右番泚前給此巴細黃汝女房

自簾中出之清通御取之賜季依自本官次令各前右改大

后殿給花山院壬生小行七条東行東洞院北行入近侍西門

進立中門給主人降立東透廊馬道間東泊外給諸吏二

人藏人大史春房取松明在南方細言進立東庭納言二

洋主人長孫先日右相府被作合市云天喜土泚門右大臣于時

為大納言准外祖父之相被亭給主人有言孫任彼側下

長孫之而彼准祖父也我者實祖父也彼大納言也我者

一位大臣也又孫孫之系先跡不詳此好旨如何平申云外

祖父之系准與實不可有差別也當皇准母儀受人臣

拜孫之礼向實主人大納言與大臣之間又不可有差別

祖父拜孫事

藏人大史春房  
北藏人大史知家

先日右相府被作合市云天喜  
未極大臣任中納言孫等之時

之相

藏人大史春房  
北藏人大史知家

先日右相府被作合市云天喜  
未極大臣任中納言孫等之時

之相

藏人大史春房  
北藏人大史知家

先日右相府被作合市云天喜  
未極大臣任中納言孫等之時

之相

大正五年為中納言大將孫實日守治及為孫政內大臣有  
孫孫孫錄之信已嘗孫中納言下依其人不可主人之尊卑  
心凡孫孫之孫孫先跡不詳之喜例可為准的又同自家  
依時客之時主人嘗孫日例其子息不加公心列其人雖不  
為上主人凡孫客其子在彼列受父孫○便宜之意之法  
堂以後子息皆加三列實實云不耳心此更然而其後已  
為流例以此更祖父又下准心今度更下謂希代之孫更  
心不可餐應孫孫有行難小者意意之所及有耳心指  
讓二度大相府孫遠廊南階各客亭座給以後殿東小并西  
二棟廊南  
而東三ヶ間為客亭西小之四人屏風西一間中央敷一枚菅四  
座一枚為主人御座同并二間中央南小敷敷高藤狀一枚其上  
如東京茵為納言納言孫東中門廊南簀子東端看座

有引出物馬毛務上位二人前所内身恭信  
藏人右吏為賢引之五位二人取松明前  
行自西門中出東中門長徑請取之納言出給依大相府作之華  
津御車之由春宮大吏伴前駛穿中門廊春宮大吏寒津  
車簾物言案給於門外惣牛近御西行東御院南行中  
御門西行過松殿給出門外下車于時竟終別於而孫候  
偏如成人觀看感歎云

同記

治承三十五

八納言

同日今日大納言宗家以孫賀之依先日命送前驅馬一疋置鞍  
會人  
杉葉上下前衣伴蒙  
束北新調二五度用之傳因東燭之後被奉不先侍候成家侍  
後之家兩人室家  
兄弟也騎馬前行次前驅八人九系院藏人太史資托  
到發代太史完成到官代太史光祿

藏人大吏時光 則損 武部大吏國長

八葉院列官代基園原三玄蓄物午盛隆宰相中將延能扈

恒先彼各園日殿信賢若忠至藏人申次之太幼云得了及

下布修 出御客亭 松殿殿西小卯酉廊南面小立迴四屏風東

高藤帳一段其上加 東系苗為土納之座 於信賢大納言大納言着座彼引御馬

御隨勇左番長下毛野武守近水奈清武已上福衣引之大納

言下地取馬總一孫授侍從成家退出次各回次東宮御方

次院次右府次皇嘉門院次八葉院次中宮後日彼示道是

追祖父例逐拜賀係了看今朝自殿下彼遠御帶御下

黎御表修牛下卷歎亦信賢為御使太幼云彼出逢客

亭彼余云滋羽恩心表即乃恐令進覽右府記之處不取

外惠淨頒御物未恐悅之至難謝申之由了披露者信賢

起座之間大納言取白綾綵一重賜信賢彼示云之此更雖不見

舊記當時之恐悅也云又牛童賜福

治承三 同年十二月

父子同日賀事 十三日丙申 雨降申春宮大吏慶茂燭各回 同院前庭二人

式了大吏隆仲上西門 院藏人孝冠 殿上今日同申慶弔立与場藏人源定清申次之兼宗

於殿上以申慶定清同申次之次兼宗東宮御方是雨有煩

仍少將相去徑南殿下之彼德宮殿上南土間前並并將清房

自南庭來此取雜色小舍人童六迴二条面來此取藏人平時房

申次之弔并少將日時二條了弔看殿上須史起座燈假鬼同色

春宮昇殿

父子同時拜



兼宗付簡之間為相侍也兼宗撤飯多看殿上侍也坐當長卷  
盤○方小上對座也藏人時房者與座末嘜主殿司人今向燈於南  
方取簡付之又嘜主殿司令直○居湯漬主殿司在湯漬奧二杯湯  
一杯兼宗在拜看之時房者與方下湯漬者食之退在亭和  
時房嘜主殿司令撤湯漬兼宗來鬼問帝欲下中宮御方中門  
之處令中宮權大進光德松平進看處下侍東宮御乳母洞  
院局令慶由也即下之中門兼宗帶銀取多相從平申慶由中  
宮御方也光德申次也次出西門此路三乘坊門乘車南行至  
于六乘西行至干堀川桑關白亭入南門之中門藏人大史清定威受衣冠  
自藏人不自立非表來示御出之由予不許退出兼宗仍為之清  
定申次之兼宗二條退出猶怨水行滯之乘亭

同記

治承三十二

大將

同十四日丁酉朔朔陰午後晴在大將良通 祿賀之侍同自皇  
嘉門院被出立持參之於首移文女蓮孫原乳賴錄一人者  
掌二人鏡取二人立大將曹目前庭在東權左史光威降達並  
取移文若授光威拂扇取之持參送給首次賜祿惠六丈  
絹二疋銀者掌者六丈絹一疋鏡取者白布一疋先是看  
饗食他並不着之了次拜賀前庭十二人大將祿賀殿上之庭後受四位二人前和泉守季長御位敷位行賴御位  
五位二人前皇所宮權大進長孫前豐前守能兼上野守教高在馬中因行  
教位是親長後仲賢六位二人行板初長子德兼子已上右府勾當  
庭後殿上人右廿并惠忠右之忠成定番長下毛野忠武之  
忠武今日許石之後日同放免清子前同白為番長之

玉葉

仁安元十三晴此日申慶賀於所是依去月廿日申刻許著束帶螺鈿銀如恒參院土御門東同院那綱御家也  
上皇平慶進中門付別當九京大史宗隆朝及卷之事由歸來仰同食之由余拜舞宗隆來告召由



右升源源志 大八葉車 右和依後感定

依康平元康未例 殿上人前 馳馬 扈從不

向將 傳 侍奉

於門亦下車 先雅客 長御蒙 志獻皆 大将進立中

門下之召 主人南 西 同 柱 面 立 雅 獻 皆 席 和 右 大将家

忠 深 賀 之 時 為 治 為 執 受 家 司 禮 右 中 安 先 執 受 獻 主 人 皆 例 也 大将入自中門進之南庭 為 南 階 東 同 揖 而 立 少 向 主 人

指之後 主客去 再拜 次主人被目客 辭之 是次主人

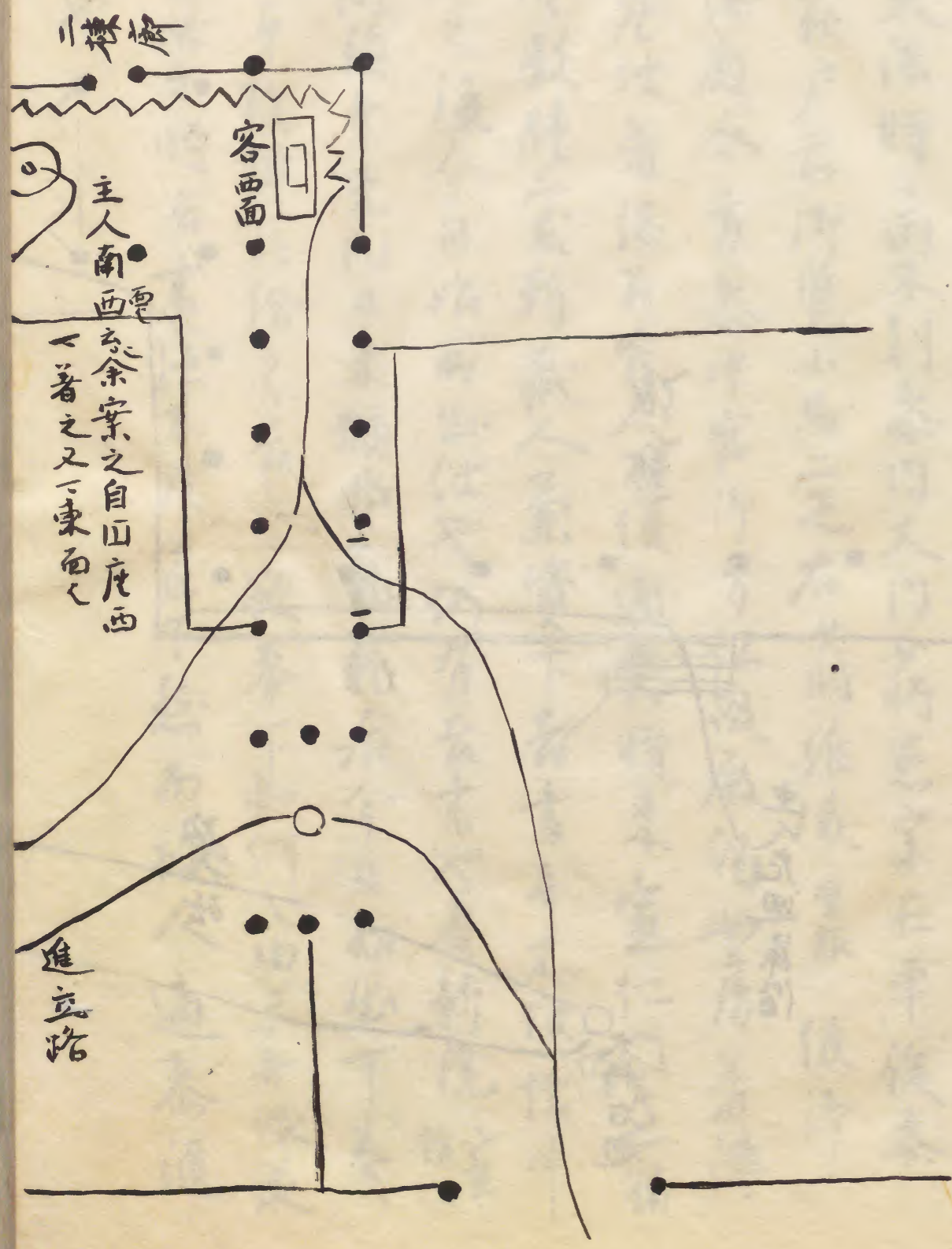
左廻昇自南階之間 大将指右廻昇自中門內 方往中門

廊 徐進 圍白着座之後 大将着座 次 奉 出 馬 一 疋

諸 司 另 立 後 一 人 一 通 之 後 於 中 門 內 御 右 少 弁 兼 志 捧 易 受 米 厨 一 人 引 以 取之 侍給 前 馳 立 位 上 福 長 經 賜 隨 身 引 出 之 此 間 大

將 指 起 座 自 中 門 廊 妻 戶 退 出 引 馬 之 召 賜 隨 身 而 背 指 將

以下足續



山櫻  
同記

治承

同四年五月

廿日辛未天陰時、雨未刻、泰内大門、女將、急宗、在車後、泰

殿上方、与、秋、产、前、御、覽、小、馬、二、疋、右、女、將、維、威、重、服、假、御

前、自、御、湯、殿、分、方、泰、中、宮、御、方、弘、徽、殿、御、也、房、着、陣

先、着、奥、座、次、着、端、石、官、人、不、復、適、奏、時、未、宣、仁、門、之、以

之、為、代、令、敷、膳、室、新、藏、人、兼、資、下、者、書、并、不、復、懷、中

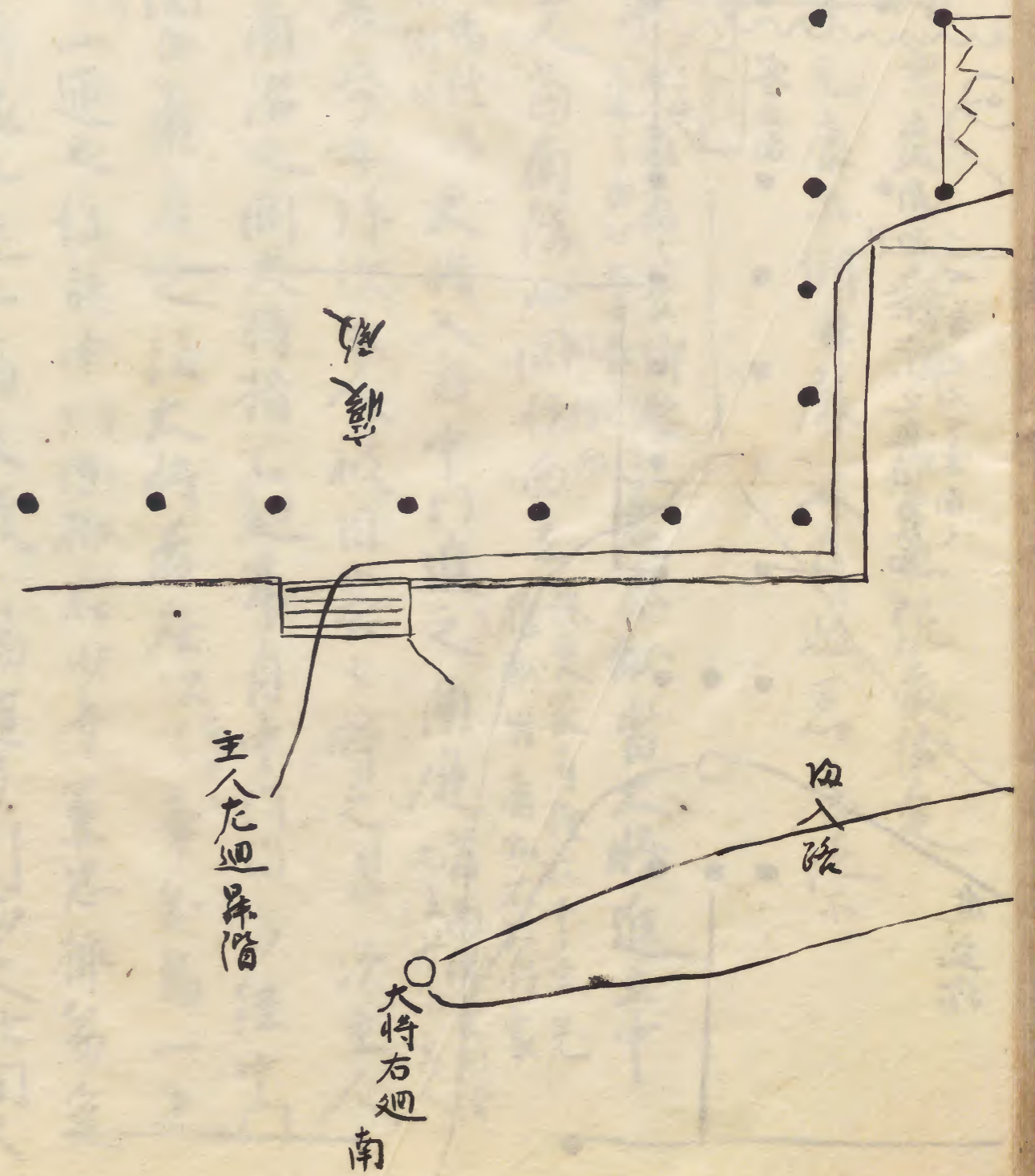
退、出、帷、帳、之、後、今、日、始、所、出、仕、也、仍、有、去、書、也、泰、新、院、宗

御、入、門、之、間、頓、弁、束、向、日、來、煩、邪、氣、氣、氣、在、今、日、始、出、下、者、

去、書、之、宗、吊、於、陣、所、給、之、去、書、欲、奉、下、如、何、宗、由、示、并、依、兼

議、下、之、如、此、之、時、去、書、強、不、及、宣、下、然、而、被、人、適、泰、瀧

始、出、仕、日、也





朔日代下車經直路入是令之無名門代給以中將通行印后  
奏更由後命之由舞踏此印上所能細中門之御經戶經小  
板更令看元子前給次主上御印直出御書御座通行御印  
着子各進御座次在奉行於殿上之戶告申召由殿下各着御  
前着子御座同急 源之御退出還御之後於一修成御覽云云  
公四系大帥云一先官方行取并亦親賴以藏人方以中將通行  
御印以外記御急同覽卷之次改取次又官方各覽了後入御之日  
宣下牛車并兵仗更上之上御門中御云織更藏人以友取維奉  
行也

同月廿四日今日取下下者御着陣為扈從晚以着非常各  
冷泉殿一以取進御后在被御會更陣座上傍陣子去前發  
皇皇上舖託以東京茵亦之由官勢者中之文治雖不見  
所記祿年例又寬喜被教之建仁不教量能整原不  
近來前取下着陣之時首以下不教之今度不為如何可  
討申者伴座去將座欽依刷陣裝束教之元建仁板上教首  
未知先例取下被用文治例一由討申

吉續記

文永四年六月

二位中將

廿六日今出川之位中將 實顯申拜賀禁裏申次更相國被相拜

之乃領狀及深更之位中將 泰心前並三人出府長二人 立弓場中

出云在門相違 不於筋 予席出作同舍由以時於易

兼反更作之拜踏略之一度作之故又拜踏一着反

上被正沛前中如似上反之程山沛前河之退出之原日

羌脂燭

日記

同年十二月

十日系内園白殿定藤假障子上妻為、沛拜賀日次已下幸也今日之被覽  
去書死人为預中好官方張方之

十二日殿下基平沛拜賀勅解由次官奉行予加供奉或

関白

燭之煖參殿下束帶持烏雜也 人々漸參集庵垣云柳

二條上御之一條中御之時細五人之殿上人乃并之下十九人

予前行騎馬人々雜色戎平礼戎細烏帽是之先之參

仙洞始殿上人沙車宿前列立西圍白殿之下車後及

上人騎在圍白殿令之中門內始申次細紅頭長西雜踏

之禮細頭長系進退在圍白殿係自中門樓悅之看

寢殿及後殿兼兼安田座東白事次次北門馬路又西西

門之次以下之庵上拜拜次多中西院淨方慶於此

到自同下次之參初院始及上人參儀中次看事礼

即自表儀日奉院系淨馬御隨身川之次西系内所之

列殿上屏亦西上南面控亦在廿并供奉不列及上人看座子

座表官如礼日儀殿下御座子座前令初之場始及中將

申次不不常銀易人人以奇 瑞寐如常次入在石門之着反上后以

中將御在在更出御畫淨社中中川直 并三條底表參座以

座間立高軒基殿下令參淨前座始儀更之人美美

始前行始始更兼由令相能始儀之法退出中宿座

之石不系累身還沙之始友花人方概中氏院亦表書

之覽

日記

同九五日今日辰下以看津之御着津之日被被定佛佛

下相憚式吾更心覺之知御着津已後定定志有仁更

或之由之御下沙着津之後表表津之由初初志也并

一第月亥刻限伴殿下令参有始庵始志二条上御也

著陣

文永四十二

関白奉御

関白奉御 職更差船始事





中初去後中慶中拜拜來一之方皆停立庭上  
中退入之後日中門內波中慶苑人判官親說中次  
中系及上界自西第二間着座為人系依依橫發  
付前如常次及日飛湯浸進家去盤下食一  
退各沙西方通有沙直奏去書 指手經沙沈之返  
下次系皇私宮沙方立中門中次為人系依依前二  
拜如常次系春宮沙方中次人二存次系院沙方以不  
兩休地法不濕石向石上侍前立 昭德及上席東後之 中次  
為人系依依院如常進出如沙食之此次拜跪如常次  
日不中次文院沙方中次及中系依之如冰為人及  
示之仍中次人拜跪如常次系新院中次系依系  
會其後如前東二系院沙方中次人二洋一席如前

無  
中  
次  
人  
拜  
跪  
事

去書以消息下及史史書改注尤

宣旨左官

加賀回進上年新米百斛

仰令拾細

右 宣旨早下衣下知人收件

二月六日

少系判

右史史及

日記

文永十年  
四年四月

十八日己晴今夜園白夜

自正二位前右左在起後一位 後 以拜  
左右合今同業給曾先例

賀之平偷見物殿上前後十五六輩地下前始八人庵境

白

云卿新在初云 平宰相卷后 二位中将有 大弁宰相 以日流以车行 被捕抛更 氏院 别商九中弁親朝 九中使在交各未一注入

日記

文永 四年八月

廿二日入夜九府有涉泰弁假座子前 始令着陣 予跨辰座子下家礼一揖令之始次九弁宰相 以目着伏座奥次右以中将 實冬親 下在書下予下 依中书座子下史 六位感房 任陣申父在署

同記

文永 四年十二月 去十二月十九日 右中府

三日晴明日拜賀 下中次交相諾

辨

四日晴申將任慶入夜着束帛 巡方节 金流中弁 後令用袖 大八葉車 次申大反 申在書 次中殿上 大宮院新院 次中殿 次中殿 次中殿

次中殿上 大宮院新院 皇座官次 次中殿 次中殿 次中殿

次中殿 次中殿 次中殿 次中殿 次中殿

次中殿 次中殿 次中殿 次中殿 次中殿

七日在太臣殿 師志 次中殿 次中殿 次中殿

右大臣

為家<sub>レ</sub>後定奉<sub>レ</sub>行<sub>レ</sub>云<sub>レ</sub>序子 大<sub>レ</sub>和<sub>レ</sub>紀<sub>レ</sub>良<sub>レ</sub>季<sub>レ</sub>叩<sub>レ</sub>頭<sub>レ</sub>亦<sub>レ</sub>在<sub>レ</sub>床<sub>レ</sub>子<sub>レ</sub>床<sub>レ</sub>

之<sub>レ</sub>也<sub>レ</sub>依<sub>レ</sub>有<sub>レ</sub>俗<sub>レ</sub> 踏<sub>レ</sub>之<sub>レ</sub>後<sub>レ</sub>令<sub>レ</sub>各<sub>レ</sub>以<sub>レ</sub>下<sub>レ</sub>方<sub>レ</sub>給<sub>レ</sub>雜<sub>レ</sub>欲<sub>レ</sub>有<sub>レ</sub>已<sub>レ</sub>右<sub>レ</sub>府<sub>レ</sub>早<sub>レ</sub>也<sub>レ</sub>可<sub>レ</sub>有<sub>レ</sub>也<sub>レ</sub>以<sub>レ</sub>之<sub>レ</sub>

中<sub>レ</sub>職<sub>レ</sub>更<sub>レ</sub>先<sub>レ</sub>下<sub>レ</sub>和<sub>レ</sub>終<sub>レ</sub>中<sub>レ</sub>之<sub>レ</sub>須<sub>レ</sub>之<sub>レ</sub>凡<sub>レ</sub>大<sub>レ</sub>臣<sub>レ</sub>及<sub>レ</sub>令<sub>レ</sub>之<sub>レ</sub>若<sub>レ</sub>仗<sub>レ</sub>座<sub>レ</sub>給<sub>レ</sub>中<sub>レ</sub>

者<sub>レ</sub>床<sub>レ</sub>子<sub>レ</sub> 不<sub>レ</sub>持<sub>レ</sub>易<sub>レ</sub>及<sub>レ</sub>上<sub>レ</sub>并<sub>レ</sub>不<sub>レ</sub>取<sub>レ</sub>易<sub>レ</sub>可<sub>レ</sub>能<sub>レ</sub>中<sub>レ</sub>使<sub>レ</sub>負<sub>レ</sub>在<sub>レ</sub>及<sub>レ</sub>令<sub>レ</sub>以<sub>レ</sub>直<sub>レ</sub>給<sub>レ</sub>也<sub>レ</sub>仰<sub>レ</sub>

如<sub>レ</sub>任<sub>レ</sub>先<sub>レ</sub>人<sub>レ</sub>次<sub>レ</sub>可<sub>レ</sub>進<sub>レ</sub>進<sub>レ</sub> 大<sub>レ</sub>外<sub>レ</sub>記<sub>レ</sub>叩<sub>レ</sub>頭<sub>レ</sub>令<sub>レ</sub>動<sub>レ</sub>座<sub>レ</sub>次<sub>レ</sub>凡<sub>レ</sub>大<sub>レ</sub>并<sub>レ</sub>宰相<sub>レ</sub>資<sub>レ</sub>

宣<sub>レ</sub>者<sub>レ</sub>床<sub>レ</sub>子<sub>レ</sub>中<sub>レ</sub>動<sub>レ</sub>座<sub>レ</sub>去<sub>レ</sub>位<sub>レ</sub>史<sub>レ</sub>後<sub>レ</sub>秀<sub>レ</sub>并<sub>レ</sub>奏<sub>レ</sub>史<sub>レ</sub>曰<sub>レ</sub>若<sub>レ</sub>不<sub>レ</sub>係<sub>レ</sub>史<sub>レ</sub>次<sub>レ</sub>奏<sub>レ</sub>

史<sub>レ</sub>依<sub>レ</sub>座<sub>レ</sub>既<sub>レ</sub>氣<sub>レ</sub>又<sub>レ</sub>取<sub>レ</sub>奏<sub>レ</sub>文<sub>レ</sub>來<sub>レ</sub>中<sub>レ</sub>前<sub>レ</sub>凡<sub>レ</sub>返<sub>レ</sub>文<sub>レ</sub>向<sub>レ</sub>中<sub>レ</sub>申<sub>レ</sub>云<sub>レ</sub>

奏<sub>レ</sub>云<sub>レ</sub>声<sub>レ</sub>次<sub>レ</sub>中<sub>レ</sub>以<sub>レ</sub>左<sub>レ</sub>右<sub>レ</sub>手<sub>レ</sub>取<sub>レ</sub>當<sub>レ</sub>胸<sub>レ</sub>持<sub>レ</sub>云<sub>レ</sub> 文<sub>レ</sub>上<sub>レ</sub>麻<sub>レ</sub>丸<sub>レ</sub>也<sub>レ</sub>令<sub>レ</sub>不<sub>レ</sub>次<sub>レ</sub>史<sub>レ</sub>

按<sub>レ</sub>易<sub>レ</sub>揖<sub>レ</sub>席<sub>レ</sub>着<sub>レ</sub>床<sub>レ</sub>子<sub>レ</sub>次<sub>レ</sub>中<sub>レ</sub>置<sub>レ</sub>文<sub>レ</sub>也<sub>レ</sub>床<sub>レ</sub>子<sub>レ</sub>上<sub>レ</sub>次<sub>レ</sub> 座<sub>レ</sub>是<sub>レ</sub>橫<sub>レ</sub>也<sub>レ</sub>置<sub>レ</sub>

之<sub>レ</sub>文<sub>レ</sub>上<sub>レ</sub>在<sub>レ</sub> 次<sub>レ</sub>展<sub>レ</sub>衣<sub>レ</sub>袴<sub>レ</sub>次<sub>レ</sub>解<sub>レ</sub>文<sub>レ</sub>結<sub>レ</sub>端<sub>レ</sub> 縮<sub>レ</sub>兩<sub>レ</sub>編<sub>レ</sub>押<sub>レ</sub> 次<sub>レ</sub>押<sub>レ</sub>也<sub>レ</sub>文<sub>レ</sub>也<sub>レ</sub>右<sub>レ</sub>方<sub>レ</sub>

縮<sub>レ</sub>於<sub>レ</sub>左<sub>レ</sub> 文<sub>レ</sub>下<sub>レ</sub> 次<sub>レ</sub>凡<sub>レ</sub>一<sub>レ</sub>通<sub>レ</sub>后<sub>レ</sub>直<sub>レ</sub>當<sub>レ</sub>胸<sub>レ</sub>披<sub>レ</sub>見<sub>レ</sub> 右<sub>レ</sub>袖<sub>レ</sub>下<sub>レ</sub>下<sub>レ</sub>擡<sub>レ</sub>下<sub>レ</sub>后<sub>レ</sub>置<sub>レ</sub>也<sub>レ</sub>是<sub>レ</sub>又<sub>レ</sub>礎<sub>レ</sub>袖<sub>レ</sub>

也<sub>レ</sub>皆<sub>レ</sub>鼻<sub>レ</sub>床<sub>レ</sub>子<sub>レ</sub> 先<sub>レ</sub>見<sub>レ</sub>外<sub>レ</sub>題<sub>レ</sub>次<sub>レ</sub>用<sub>レ</sub>文<sub>レ</sub>見<sub>レ</sub>奧<sub>レ</sub>編<sub>レ</sub>年<sub>レ</sub>号<sub>レ</sub>判<sub>レ</sub>一<sub>レ</sub>

見<sub>レ</sub>一<sub>レ</sub>左<sub>レ</sub>方<sub>レ</sub>願<sub>レ</sub>先<sub>レ</sub>上<sub>レ</sub>置<sub>レ</sub>之<sub>レ</sub>雖<sub>レ</sub>非<sub>レ</sub>回<sub>レ</sub>次<sub>レ</sub>才<sub>レ</sub>隨<sub>レ</sub>取<sub>レ</sub>得<sub>レ</sub>見<sub>レ</sub>之<sub>レ</sub>通<sub>レ</sub>

已<sub>レ</sub>一<sub>レ</sub>如<sub>レ</sub>元<sub>レ</sub>法<sub>レ</sub>之<sub>レ</sub>不<sub>レ</sub>以<sub>レ</sub>上<sub>レ</sub>法<sub>レ</sub>之<sub>レ</sub> 次<sub>レ</sub>取<sub>レ</sub>文<sub>レ</sub>見<sub>レ</sub>也<sub>レ</sub>史<sub>レ</sub>方<sub>レ</sub>次<sub>レ</sub>史<sub>レ</sub>來<sub>レ</sub>中<sub>レ</sub>前<sub>レ</sub>

揖<sub>レ</sub>立<sub>レ</sub>中<sub>レ</sub>以<sub>レ</sub>文<sub>レ</sub>下<sub>レ</sub>方<sub>レ</sub>向<sub>レ</sub>史<sub>レ</sub>方<sub>レ</sub>給<sub>レ</sub>之<sub>レ</sub> 以<sub>レ</sub>手<sub>レ</sub>給<sub>レ</sub>之<sub>レ</sub>子<sub>レ</sub>入<sub>レ</sub>之<sub>レ</sub> 史<sub>レ</sub>先<sub>レ</sub>

而<sub>レ</sub>給<sub>レ</sub>文<sub>レ</sub>退<sub>レ</sub>後<sub>レ</sub>座<sub>レ</sub>次<sub>レ</sub>史<sub>レ</sub>結<sub>レ</sub>申<sub>レ</sub> 其<sub>レ</sub>初<sub>レ</sub>云<sub>レ</sub>可<sub>レ</sub>假<sub>レ</sub>次<sub>レ</sub>史<sub>レ</sub>依<sub>レ</sub>座<sub>レ</sub>頭<sub>レ</sub>

手<sub>レ</sub>色<sub>レ</sub>也<sub>レ</sub>文<sub>レ</sub>退<sub>レ</sub>入<sub>レ</sub>次<sub>レ</sub>史<sub>レ</sub>如<sub>レ</sub>總<sub>レ</sub>帶<sub>レ</sub>也<sub>レ</sub>奏<sub>レ</sub>文<sub>レ</sub>着<sub>レ</sub>床<sub>レ</sub>子<sub>レ</sub>史<sub>レ</sub>依<sub>レ</sub>座<sub>レ</sub>

以<sub>レ</sub>氣<sub>レ</sub>色<sub>レ</sub>參<sub>レ</sub>進<sub>レ</sub>也<sub>レ</sub>并<sub>レ</sub>床<sub>レ</sub>子<sub>レ</sub>前<sub>レ</sub>也<sub>レ</sub>并<sub>レ</sub>云<sub>レ</sub> 文<sub>レ</sub>史<sub>レ</sub>後<sub>レ</sub>座<sub>レ</sub>之<sub>レ</sub>後<sub>レ</sub>披<sub>レ</sub>

見<sub>レ</sub> 文<sub>レ</sub>ヲ<sub>レ</sub>押<sub>レ</sub>右<sub>レ</sub>也<sub>レ</sub>時<sub>レ</sub>ウ<sub>レ</sub>カ<sub>レ</sub>ラ<sub>レ</sub>カ<sub>レ</sub>ニ<sub>レ</sub>押<sub>レ</sub>之<sub>レ</sub>今<sub>レ</sub>大<sub>レ</sub>直<sub>レ</sub>返<sub>レ</sub>給<sub>レ</sub>史<sub>レ</sub>之<sub>レ</sub>結<sub>レ</sub>申<sub>レ</sub>之<sub>レ</sub>

次<sub>レ</sub>史<sub>レ</sub>揖<sub>レ</sub>文<sub>レ</sub>也<sub>レ</sub>杖<sub>レ</sub>掃<sub>レ</sub>着<sub>レ</sub>床<sub>レ</sub>子<sub>レ</sub> 其<sub>レ</sub>後<sub>レ</sub>如<sub>レ</sub>常<sub>レ</sub> 次<sub>レ</sub>大<sub>レ</sub>憲<sub>レ</sub>記<sub>レ</sub>床<sub>レ</sub>子<sub>レ</sub>

一<sub>レ</sub>揖<sub>レ</sub>中<sub>レ</sub>節<sub>レ</sub>也<sub>レ</sub>若<sub>レ</sub>仗<sub>レ</sub>座<sub>レ</sub>奏<sub>レ</sub>史<sub>レ</sub>也<sub>レ</sub>奏<sub>レ</sub>杖<sub>レ</sub>相<sub>レ</sub>從<sub>レ</sub>大<sub>レ</sub>直<sub>レ</sub>若<sub>レ</sub>揖<sub>レ</sub>

也<sub>レ</sub>史<sub>レ</sub>也<sub>レ</sub>更<sub>レ</sub>中<sub>レ</sub>以<sub>レ</sub>床<sub>レ</sub>子<sub>レ</sub>之<sub>レ</sub>也<sub>レ</sub>不<sub>レ</sub>見<sub>レ</sub>其<sub>レ</sub>後<sub>レ</sub>史<sub>レ</sub>結<sub>レ</sub>申<sub>レ</sub>之<sub>レ</sub>後<sub>レ</sub>

次<sub>レ</sub>大<sub>レ</sub>臣<sub>レ</sub>以<sub>レ</sub>官<sub>レ</sub>人<sub>レ</sub>中<sub>レ</sub>不<sub>レ</sub>取<sub>レ</sub>易<sub>レ</sub>參<sub>レ</sub>若<sub>レ</sub>狀<sub>レ</sub>次<sub>レ</sub>大<sub>レ</sub>臣<sub>レ</sub>仰<sub>レ</sub>云<sub>レ</sub>也<sub>レ</sub>

覽<sub>レ</sub>中<sub>レ</sub>報<sub>レ</sub>唯<sub>レ</sub>是<sub>レ</sub>揖<sub>レ</sub>欲<sub>レ</sub>着<sub>レ</sub>床<sub>レ</sub>子<sub>レ</sub>也<sub>レ</sub>時<sub>レ</sub>奏<sub>レ</sub>史<sub>レ</sub> 宗<sub>レ</sub>席<sub>レ</sub>採<sub>レ</sub>奏<sub>レ</sub>

文以杖持未及改門代西色平及立按以文 言安故去納

門南柱下元史 雖不降志亦依 令持石使 雖丁令持弁侍依不

為便更也令此 雖仍予不依 之相身史之如一

人向親音院灌頂 今也 深質相從共依為云 變遷急之長平九

為近若 深質去於私及之 不涉去書 變不可 由頻示

予 向殿上 先殿下有出御殿上之 以良使令見之 御 小 乃場給券

於殿上内覽并官作法 雜色 本錢下置券書之欄 他如次才叙 准可叙 祿下置 五文

入右門衣殿上小板友前地上 色后 圓白 清衣冠 今日給

平級唯起步寧總九膝小小板友膝行昇長押又

膝行北返奏文 奏文以上三通之 以帝檢 進之 逆行復小

板友 外是假下在定人 帝立 意 擊之 可尋持 立杖 御覽

令置文給予如初奏進給文以五手拾文 廉九 逆行復

小板友置文於座前 先刷 衣彩 此九 次解 給 縮 以展

以左手扣結目以右手 解 川 懸紙 右 次 以 右手押

文於右方 字加良加志 次以總帟九事 先下 次五文一通書

座下披 柳 九願見 押合 四胸前押下披給申共

初云大和圓 月 申 九 鉤起 給 予 不 動 倉 開 檢 下

申 九 事 給 入 間 程 次 押 合 何 御 目 圓 白 目 給 予

祿 唯 音 申 卷 文 置 德 帟 九 方 三 通 結 申 道 尚

之以 回 次 申 九 卷 德 帟 結 之 之 度 汗 九 置 板 卷 之 文 持

次 圓 白 仰 云 奏 氣 也 行 予 着 皆 近 下 也 右 名 門 取 券

向陣着 床 子 置 券 也 座 下 授 奏 文 也 史 次 九 券 奏 試

一揖申云奏 シタ 次大臣奏 候 之 由 令 申 予 祿 唯一

揖退去 奏 朔 餉 不 死 欲 奏 之 處 也 有 不 以 皆 俳 細 只

券 人 以 裝 束 急 令 以 同 而 作 小 板 友 急 次 以 中 將 若

申文因大和丹波讚岐三ヶ國也

於殿上内覽并官作法

雜色

入右門

平級

膝行

板友

令置文

小板友

以左手

文於右方

座下披

初云大和

申九事

祿唯音

次圓白

向陣着

一揖申云

揖退去

券人

奉

於御之也予亦殿上之戶經透流反於所及東向妻戶  
下下路居伺以目之後祿味返入於陣不搖扇 署斌作云  
凡大臣揖予退入若座子欲告百也亦使之知予  
未歸於陣已於於杖進立於后前願早速之次后  
參上使於杖相從予於座子大奇起座堂上予  
何子奏一大臣拂着仗座大遂又着仗座右后下奏文  
亦史之治申之次大臣已下退也

日記

文永

同十年四月

十二日申於中選大少弁不特任定友任權大少弁一不意特任自  
愛自於妙心之門不申深贊是例也

兵仗

十五日丙寅情入晚參内今夕右府彼中兵仗陣賢  
予可假座子之由兼波取備在也仍候定也

二位中侍

予假座子新大吏史秀氏大外記良季師檀木

候少細言立久進加着右府殿末令系給已前二位中

將殿今日白及御是先年令叙二系給先御系之也者其若予

起座史外記未動徘徊中門之系羽林令立弓場給以

日為取申次席出之時持物踏衣衣退入次席踏

一若及上主上出御畫沙座者已及以進令者

簀子回座給即起座退入次震候入御治之系春文

津方給之系踏之右大臣殿已御系之由者其若予

假座子經座子前予路在會進弓場給次扈從云卿

善備守大細云在田中細云陣中細云亦若向弁一揖

而若揖申次為人九事仍權統忠世者御前已

不見其候 次令系春官大官院沙方給春官院沙方給

合着伏座給瑞 庵從云卿曰若伏座奥令官人合發  
賦次為一人尤忠乃依依忠也奉下書 此陣申文事以家司後  
定為一人方若書下修之  
也兼相次在平參賦給在書法中退入書房下  
新太史史秀氏宿孫 其御立久於立座  
及後人下之 依之懷中  
次云卿亦起座列立之 幕外 西上 右府殿經云卿  
前引給合退出給

御前長御殿御紫束綏

御座間左右立高灯臺 在右發御座次間發回

座一枚共外御紫束妙先為一人方尤依依也

吾田中幼云難色平礼上依佈中幼云不平礼密修也

日記

文永十  
同年五月 衍文也

十五日今夕右府御中依仗拜賀予可儀 座子之由

兼衣相繼在書乃依後定奉行也 平假座子新更史

秀氏大外記良季師撫亦儀少幼云在久追加若座

右府友未合參給色前二位中將友 國白及法皇是元年令  
叙三宗給今日御座者

先涉參之中有若若中起座 史也記亦帝  
在右側 佛廻中門也

二不羽林令立弓揚給及内院以申次瑞初之時持弓

給在 瑞氣 退入次舞踏 一着及上主上如御書御

座有在 及内院以  
及上院 參進令着實子回座給即起座

退入次震綏入御次令參者官御方給云舞踏云々

右大臣及已許若之由有若若平假座子徑座子前

平假座 令進弓場給次庵從云卿善勝寺大幼云若





座前給之時予已下跪辰座下如例移着端座  
給之時催申文其儀如例仍委不記予先申文一  
句少目着攝座史相後一揖申文卜唱之許容之後  
目史之系進膳宴予坐定候 二在着津之時中廿并修  
進之儀之今幕下流非之臣家  
私之必若可也進之可守史 幕中下御院申文一先返下  
總紙右史次被下申文其儀如例史記座返次予  
一揖起座次為人厄出禮儀忠世奉下云書次在并兼  
賴系狀 中廿并復申文之給云書之印存計分欲奉之知兼  
賴即系進之可不給系下仍返之  
次幕下往南庭令着右邊津給 津津以西中門為其取  
右邊中將頭資少將頭教着座  
頭資院日參次院下文人其儀一為記源更持

日記

正應九年九月

太政大臣

廿八日兼仲朝臣相諾云相回拜賀之時候座下座  
相回經座下前之時殿上人 雅忠字  
中將惟季禁色中將  
具後同相回給 九松  
明前行不經津座前直於宣仁門代進弓場代共  
間中幼云基後卿侍從宰相雅憲卿取取明之卿取  
取明定有先例今度進雅矣云例之次奉中宮春  
官御方中宮有贈物云

公卿取取明事

日記

文永八年正月

正三位

廿七日辛卯晴院內次參近衛殿今日被申正三位御  
慶早參可申沙汰之由依被仰所令早參也以宗成

申入之御出御共已下事職事宗成一向從從予候中

門下知之早且被行諸社諸寺御誦經一向職事沙汰也

入夜御共殿上人長忠朝臣宗親朝臣顯資已上各近衛

亦也御隨身亦同參仕今度一負也亦駈四人宗成召御牛

飼令下知之前、御拜賀之時御牛飼雖岳鹿今度可夾鹿

之申召仰之予相尋子油之處建久例如此仍今度被上彼

例之由申之、先有御身固事陰陽師奉仕之所司頂之出

御降自切妻召立中門門給有友小政所御拜中將頭資

朝臣申次之相尋此間予遂電忝青園為中次也次御忝

院令立中門內給右中辨親朝、臣申次之予兼相觸今

後物御昇殿御拜通用次次大官院御御方申次親朝、臣

次門、於門給御所有御對面新院東二條院御幸仙

洞御忝事可何様哉之由中權辨新院申早可伺之由示之只今

為此御所之可被略御拜之由有御気色仍每御忝次御

忝東宮御方令立中門給予申次如常持劾之時次御忝內

令立弓場給長忠朝臣申次之中將之日以宗成申云申次可考以

申次猶可考御共人者召料、五位職事一人可念候之由可相觸之由申

入、處御共人申次代之例、召事可考內、候予令候者可宜之由有仰

舞踏、令暑殿上給予以女房申御忝之由可被忝臺盤取之

可申之由有仰予於小板敷下申可有御忝旨即御忝御

共殿上人指脂燭御對面之後令忝皇后宮御方給自堂上

殿上人指脂燭前行於中門御二拜申次大進忠世也予兼日

依管、無御贖物今度一向被略也次御忝大殿申次控辨、

予不忝會自内裏退出

可、御忝事

院申次事並日相觸批權仁中中納言處女院所共可奉春日巫可  
申定之由被返答之間徑右中納言

内裏

新院

大宮院

東二條院

皇后宮申次事見上春宮  
大殿申次事相觸右中納言領狀可觸民下卿心三位中納言拜賀之時觸右中納言之由藏人右佐示之間所相觸也

堀川殿

文永

同年三月

内府

廿九日今夕内府拜賀也師繼春宮御方申次事可存知者仁

元久之例可看殿上常燈不消之樣可下知之由被命予茲  
悉不平愠之間束帶不容易之間与奪權大進經賴元  
久花山右府忠經自大夫仁大臣假例歛

著陣

同年十月

廿五日時雨時々濛濛晴不定今日御幸八幡經賴奉行異國

御祈請即可入陣夜參陣市中御言著陣心有家宿祢在床子予

同著床子有家上卿未參之間雜談故中納言殿著陣之時淳

方宿祢有家參陣依存佳例按所身參陣之由示之頃之市中

納言經任被參先於弓場申慶賀納言還任之後拜賀也申次藏人左衛門權佐心可尋

次著仗座先召官人同時心次移著瑞座此間予催申文其儀必常次

六位史移來予前指笏授申文次予左手取笏右手取文取副笏持之

史後床子之後置笏於座下膝下置文座上从次展懸紙折付

床子押文於右先取一通正向直當胸見之引返卷之置懸紙置

殘二通見一如懸紙必元卷之取副笏目大史史次史來以右手  
准可知

給文於史送下史渡座即起取副杖退入腋陣次捧文於杖端  
來予立揖蒙上卿目至宰相座下端座一揖懸右膝昇著座一  
指敬屈申云申文可及上卿次上卿目次予九頓史方史在宣仁  
門代邊  
次史跪高唯就膝實予此間居定次獻文於上卿取文史此間  
置座前展懸紙披文見之三通見一先給懸紙於史次一下文  
史次才披之兼目唯退入史立隱之間予一揖起座下立向座一  
指退入著床子次藏人九佗棟望下吉書次以官人召予不持笏  
或汝疑由載  
之殿上不可持笏依相存心著試被下吉書予結申門代藏司  
申文兒  
指可尋史令所為前如此心結了明上卿許予徽唯卷之退入於床  
省畧之儀氣色許心子下大史取笏於左手  
以右手下文披之目予其儀如例

建治元年十二月于州館人記

著陣

九府

大弁

廿六日晴此間九大臣及被參今夜一上之  
後著陣也推黃門以召史被申  
九府云除目奏閱案可歸著陣今可有御著陣若可為何樣  
哉之由申之九府不令著陣給進了場先被申慶推中細言  
著陣行除目事九府合著殿上給被召予可有御前召予  
申此由於殿下今夜依佛名御殿取拂欵為持仁之拜  
賀門只被參朝餉何事後有哉且是有例九之由有御以  
此給申九府仍被參朝餉除目案之後予於中門下依雨  
候也  
申持仁之慶今夜持  
九大弁藏人在靴申次之予舞蹈如常殿下  
令候御直廬給今夜佛名僧名定也予可右筆之由苑人  
大進示之持仁之後初度右筆聊有將之由答之仍後定也  
定文此間予迴御直廬於中門下申慶申次御  
前也二拜案退

扈從之著陣

入次左府著陣善膳寺大御言藤中御言扈從及兩郡同著仗  
座予著床子座枕大弁右少弁忠世動座次六位史威廣著床子  
次俚申文令氣也次史政俊持後持申文置予前床子上史  
政著床子之後予置筋於左令置左展然紙懸幣ノ上下ヲ床子  
折付予押申文於右方披文見之也已上每見案置左三通見乎  
之後以左手付床子卷更持上ノ卷之置床子上取也直予取筋  
令目右少弁右少弁次身与案次史乘予座前取文退下取  
副杖退捧文書杖後座次予一捐起座史持杖案進出宣仁  
門代邊付一上之御許著案該座座捐一捐擡以申云ノ  
蒙一上之氣色取史方次史持申文忝賦一上按取申文令披  
見竹其後常見案下懸紙書史ノ給之置膝案前次被下  
申文次身經申退入史隱之程予一捐退著背立直一捐

退入次忝賦下藏人方吉書一上被法申予經ノ洞如常退  
次召左少弁被下之次一上被退出佛名案予為申慶案  
院御所三条坊門列发代仲行申次舞踏如常新女院御方同  
申之依御同宿也中ノ次案御所方付女房申入及深更歸云  
案

文永四年五月

十七日晴案三条殿今日太女將殿被申詳頃日裏申次  
事予申領狀御前在事今夕可儀ノ先例不之間内  
尋申仁義先夫福之例可有沙亦在此定ヲ申沙流ノ由有  
仰申次雖ヲ為近更將仁其仁予ノ存知ノ由同有仰次案  
内殿下有沙案中累此間新太御言通賴申拜有申次予勤

大納言立中門准弓場之弓出無名門代御中門皆脫衣相  
逢次經本路抄而帶出仰同食之也奉踏如常仰奉陣  
申文之及申下在書有總紙在裏紙出納成進之上心  
禮申仰仰云申次下并親胡看陣了

● 園大曆

康永三年正月

四日天陰取宴今日頭并藤長朝占奏慶為在書  
及夜入來光照衣冠初進仰冠衣出座上進部座祝  
服急散  
藤長朝占入車客戶南眼臨拜伏仰目藤長徽唯  
注着子昇為問長押跪膝行墨笏進立仰取  
之皆持之藤長退退彼長押上下下長  
押心張上乃仰墨  
奉川礼帶披見加賀四年新文之仰見一加礼  
帛置庭前藤長之是取之玉初不注申仰仰  
初藤長徽唯進云

日記

日年三月

九日天陰今日公及列在入米以人向堂中云內有  
有賀之見訪之此氣相觸之同體也而皆彼受下  
為之有未之而有不可然之旨為之則新德之  
受以外版之可謝申之也命之不使迷致之有沙此  
者之被尋下之也下申置之

同祀

內大臣  
同廿二日壬子天晴今日際時急庭座并回在掃堂之  
心府弟之下夏身申太幕下致送之石德之  
康永之年三月廿二日壬子天霽新日心府掃堂之又

今日在清水臨時祭之式日在十六日見而依神人謝  
延引之已拜禮之今引心府被投也拜賀可為  
庭座以後拜禮之同出門先祭仙洞付心拜是終  
下祭心拜禮一早出有光臨之可為奉急之之好  
之方之也延之子刻祭庭座之後畧之拜禮之也

白心府中被借請之直引長宿而之後者為帽子直衣被後後拜之先之竹林

院大細云大宮大細云藤中細云木看客多之人之被看

奧庭被相倚公清之紙之公清加着之伴座心庭殿南

面西方三ヶ間為客多南面三ヶ間并西面一間懸直

翠簾卷之西面喜之剛東水懸直因着意余之共前之

迴四尺屏風共四二行敷高懸端疊五枚東中一間端

座不敷之付不有常燈座末之又以日來之客多為殿

上人座緊端量東西二行敷之度殿南面之東方南  
行以續續擗難色長在比擗內并寢殿御下西而難  
御東方以入御東方有立明門府敘末云春宮大夫殿必定未條已  
苦云親承之氣今夜又更教之長某物定敘投是  
之人及人知難御申之也下進使者之長敘御下以日系  
庭座人未條在庭未條不若以座細細中門廊是此  
間藤中幼去近座主人又知難敘御云條屋已及曠  
天大夫敘御申之間且下進御馬之次自東方以出  
一足栗毛前進二人或松明先行二人以馬則以出  
西中門方公清亦進一人語取賜下福隨身五座  
賜舍人孫劍下進御馬次又以出馬一足  
日亦竹林院去御云次又一足以出日亦大宮大御云次之人

又自下福次并起座列立中門廊外車堂平西以  
東上南面公清番長次之人下中門內切嘉其後不出  
一人在左後方委火中門取御西行向公清以下若指次主人又西行此  
難色平乳上銀札給發前御於門前乘車次公清以  
下乘車處後如常春宮女殿自臨次敘是也  
車許之公清兩三町相伴一大宮大御云右之衆  
皆未利仙洞相送之於仙洞御下天明之後

云卿

右齊  
公清殿上人二人  
隨身二人  
庭後行列間不坐

前進二人

雜文二人細寫帽子下注

竹林院大御云公重

前進二人

大宮大御云公左

前進二人



孫中細言資明如削

春宮太史殿

右左侍從 宮廷 隨身如常

左中侍從 宮廷 隨身如常

此外西園寺之位中將之後 兼日領時下方之

又內府長中細言 公志 依母服 龜在

殿上人

八條中將 宮臺

省後 三條中將 公世

一條中將 公高

一條中將 公村

地下前駢

四位一人

五位四人

六位一人

雜色長

秦弘高

廿四日天晴內府送使者拜賀之方(一)上春宮大

丈見訪奉懷之由收之謝之又蔣洽螺細鋤之下

具定亦依責余借也(一)今日即被返送

人丈傳与候(一)

返(一)景收(一)

內府候

拜賀之方(一)風由(一)雜(一)系(一)衣(一)中(一)衣(一)衣(一)衣(一)

衣(一)衣(一)衣(一)衣(一)衣(一)衣(一)衣(一)衣(一)衣(一)衣(一)

衣(一)衣(一)衣(一)衣(一)衣(一)衣(一)衣(一)衣(一)衣(一)衣(一)

衣(一)衣(一)衣(一)衣(一)衣(一)衣(一)衣(一)衣(一)衣(一)衣(一)

衣(一)衣(一)衣(一)衣(一)衣(一)衣(一)衣(一)衣(一)衣(一)衣(一)

收序番曲雜草如以使者う破之と云

日記

貞和元年十一月

十九日天晴今日四右衛門<sup>冬信</sup>信重之儀兼日命信重

詣馬<sup>並靴相副</sup>一之之下不<sup>蒙</sup>不<sup>蒙</sup>後日尋右奔

後送

右奔記

<sup>四右衛門</sup>貞和元年十一月十九日四右衛門信重之儀兼日命信重

同立儿懐其東端二之間立鈍色儿懐<sup>お母堂</sup>

公卿座東二之間敷高懸端疊如常同西端盡戶

同敷紫端疊為殿上人座里之由使女不能成<sup>式</sup>

長如形庵從公卿花山院大御云<sup>四行お恐又自途中不</sup>

<sup>並縁者不芳操</sup>之位中將孫長也<sup>殿上人</sup>右中將信忠<sup>朝臣</sup>九少將

朝臣宗成忠頼侍長具也<sup>前</sup>地下<sup>八人</sup>誼者未如

例可卿自下落降立侍立<sup>前</sup>前刺列也<sup>内府</sup>相指

已亞相以下<sup>云</sup>云<sup>信忠</sup>中將信忠<sup>朝臣</sup>取<sup>信忠</sup>信忠

亦列車宿<sup>方</sup>次<sup>并</sup>方<sup>切</sup>所馬<sup>に</sup>相連<sup>斬</sup>亞相自<sup>路</sup>

次第去<sup>藤</sup>長<sup>至</sup>仙<sup>同</sup>相伴<sup>内</sup>有<sup>未</sup>未<sup>詳</sup>也<sup>前</sup>退去不

知<sup>此</sup>後<sup>候</sup>賜<sup>沙</sup>馬<sup>也</sup>也<sup>禁</sup>裏<sup>中</sup>次<sup>織</sup>至<sup>未</sup>有<sup>障</sup>

用<sup>也</sup>信<sup>目</sup>定<sup>氏</sup>朝<sup>臣</sup>朝<sup>臣</sup>仕<sup>向</sup>有<sup>侍</sup>侍<sup>奉</sup>也<sup>時</sup>母<sup>堂</sup>

内<sup>在</sup>殿<sup>中</sup>有<sup>賀</sup>賀<sup>教</sup>狀<sup>也</sup>

公卿

花山院之御言

大炊御門左中将

右大臣兼宰相

殿上御言

大炊御門中将

右大臣兼宰相

源氏少将

源氏少将

源氏少将

地下前駈

感之御言行定

則宗 行重

曰頼房

曰武光

曰兼村

曰弘直

曰弘幸

曰兼家

曰信

兼近勝

兼長

行豊 行持

源英治 高階成法

美仙御被川御馬儀

内府御言公仙洞御言馬儀御前在之後所

御言川御言 兼近三人 内府御言中門御言把總御言

信忠御言信忠之授御言 兼近三人 授下福御言川御言

兼近感之御言信忠御言 兼近三人 授下福御言川御言

一通之御言兼近御言 兼近三人 授下福御言川御言

滋之御言

二月廿四

孫長州

丹後守友

兼近兼

官人

舟官

貞和元十一

日記

同九三日晴陰不定取案稱之行兼初長入來今日

推在中

新掌案系仕仍拜賀可申去書之家司石河

法出以市出客座冠衣視弁入中門兼戶商眼

踏踏后一徑養子昇高同然晴行是勿去

市取書持一弁逆退假長押下之後市見文

光冠衣紙一卷之是是端飲弁弁進來取之送

行書長押下結冬市引一初弁退一物如

形作冬

日記

同廿七日天晴柝今日意人在女弁羽房拜賀

五位冠人

之申次更先日觸之仍之困意之也報一入夜中

門廊外云柳座口供掌燈又清子上日奉燈

今立杖之成冠羽房入來光連衣冠上給中

門下二法之後中音書之由中冠衣衣出座弁

自中門廊出是來視五年加賀國之

儀如例不用於長押下法文能同先日行兼羽在

作冬

日記

同二年四月

良基

九日天晴柝今日閑白拜賀之府給銀大切之

由之末仍備之並執付又前拉馬之引之

閑白

中為見物欲色如令白冠服之路次如所處  
東洞院下以新之口客之乘車先照之乘車  
後皆立車於花山院前相行之處至之頗晚  
常篇与見物道位說也本所有喧噪事或  
家者為見物乘入堂上刺過言之馬皮是  
開編青侍不進也皮甲出門外即致害及死  
門之去更前少之後良久出門之知移馬  
侍者尤在入乘質為馬友友之度之是亦  
候内字說不足指南之平者下車於中  
以門立之已及熟時彼道

先前驅並持十人二行次後馬長劍八人二行在取  
次舍人八人二行二藍將衣次一負在右取將曹次

殿上前注此許軍下篇為先或在具童次地下前注

十人二行是又大畧在具童次左右番長左素久康次官

人左素兼資次主人車卷簾車副人次心

殿大納言卷簾前注三人次日野大納言日前注次別當

同火長門戶隨男亦如例去次四條宰相素簾次九大年

官人志中原京一宰相卷簾次右左番素簾次左大弁

次竹松院三位中將素簾次左大弁

上皇於菊中前沙院不及山面

後圍於仙洞沙前石破川沙馬一羯毛受取之

後逃走門前驗動之

御洋賀致怀

云卿



日記

同年十二月

十九日天晴 作藏人右場口依教光并賀  
後夏衣著上口實守御勤（一）

日記

同四年四月

十六日天晴 新中納言藤長今日奉慶即  
着陣（三） 今日内大臣并賀之春衣乙更入夜  
行向練帶等前江二人光連 雜色長筆着  
在衣（共） 治行向本下不可扈從也 智年着（共）

内大臣

中納言

亡先例之

内大臣殿御并賀教狀

公卿

四條右納言一条侍從三位

殿上前江

師世朝臣行兼朝臣

公村朝臣教言朝臣

後冬信兼

惟清嗣兼

地下前江（五） 若石色如芝雜色

後教朝臣流長

新花運光

次 屋敷（一）

次 御前（二） 雜色

次 御前（三） 雜色

次 御前（四） 雜色

次 御前（五） 雜色

次 御前（六） 雜色

次 御前（七） 雜色





志云云乃云即後昭遠例  
之案七誠就公松非卒志  
及此後之中心也  
公顯云大将慶時移寫是  
同被引之儀記而也

之後行より亦以同慶養之儀  
相續一是去りて教日若し能  
小節正日評定先降被得一人定勿論  
し自向比う之出所亦又大将評定  
の段日正日不定之物之但例中  
移寫是事兼日同し清之儀  
お移之

お院中未用ゆし君之儀未出法  
賀茂四年沙汰し時方より被借  
法事之儀之等之忘し上之旨  
被借下し  
從之難更抄中も亦し君之  
子細吹口  
作之之慶代に被借下し  
兼定中し君不  
及私用之旨相摺一之  
記之由中し以圖白た  
し借儀之定出外之物  
院中し未被用下し  
先例ありき事  
是非し御苗家し代  
移之



逃書

移馬當代未被用し条迄勿論し更不  
依之し如移元来沙厥り被沙匠金物  
無之御之條時儀亦隨言當代十列何  
云沙ん被所馬んん長多る方極  
日之令切等々多流之極言沙  
所不色何少更亦之禁之沙若夜中亦方之  
御之し百久不更

右大將孫繁延川に在りて召寄るに  
来九日地所召寄村所住者不具事未因  
章し出懐りて進車し時小報又寄松明車  
前し条勿論し亦酒多二人取松明前し例

之家親不分明先例不尼分注を折紙  
況亦酒多報又召寄沙定分先之官亦酒多  
作亦

幕下先泰仙洞に傳之殿上迄元元應今  
出川右府大將孫繁云有庵垣し時之按察大  
方亦御同道之即老中門廊しと云々退出  
時又川新泰也しと云々禁裏に殿上人被寄し  
是之夜先泰也しと云々入在湯門陣し侍傍立及  
上坤方しと云々後退出時当少初候亦是退  
海

取松明人

仁治二年十一月十四日

左大將孫繁

右宰相中将

公老卿

如本報又三人  
隨身四人二行

取右明在車前  
取右明在車後

左宰相中将

實任卿

隨身取右明

在車前

二系之位中

實平卿

雜色取右明在車前

右之書持

有賢卿

隨身取右明在車前

嘉曆二年二月十一日 右大將拜賀

右宰相中将

公宗

雜色二人取右明在車前  
隨身二人取右明在車後

元亨四年八月十九日 右大臣拜賀

右宰相中将

公泰

雜色二人取右明在車前  
隨身四人取右明在車後

三任中将

公宗

小報色二人取右明在車前  
如本報又二人在車後  
隨身四人濟馬有雜色後

公光之記

寬元四年三月五日 甲午 大政大臣拜賀

實任

右宰相中将

卷簾二人 隨身二人 奉右明在  
車前二人 同取右明在後

實任

右宰相中将

卷簾二人 隨身二人 奉右明  
如金吾 奉相回訊諫

仁治公光 實平亦曰 雜色取右明若

之系流りけし他推量しり

累身不案りけし隨々愚為右宰相中将并按察入  
道金吾亦之時并實平亦武場へ亦皆酒勇取  
右明へ公泰以の公沙法へ公宗又相也寬元  
相回訊諫り

同記

大将

貞和四七

因廿日天晴初今日右幕拜拜之春日神本  
 自去八日遷坐移殿也此時分拜賀亦如旧官者  
 不出出仕之月不可不取拜之皇皇仍其友  
 卿大細云昂之仁古臣節會泰仁即奉慶  
 一其印定者准據例之如將相頭原職雖  
 有不實且今度幕六下差是使者亦南都  
 之請物之有兼議歟之有今日之他治定一  
 今度扈從之殿上前駐山外廣被其觸之  
 今人之不存嫡庶之有差別之由由編之不可  
 向之由有存其儀之準之而幕下不存先  
 之庶子之時更不別嫡庶之是道理也彼家

庶子將相之皆父先存生之月之此事相音本  
 人嫡家觸之仍不差別之条勿編也之及之  
 父兄不被現存雖不可相似先親也  
 禁裏仙的歲里未相滿之上廣義門院被別法  
 技巧之律之作相也但先親之条有行更也  
 由先之人之不法之次中亦一後生人  
 大略領狀但更切之人不如教狀歟急又所  
 牛飼後之四足并長飼也既舍人亦家也  
 是當家代之例也而今度涉牛之飼者  
 勿編移馬更以仙的未被用移馬之由所既  
 其物之條之被傷之条下之何種亦自  
 仙的所不被印舍之當家代之例也等不被

先由長中入一初去并清文德尼川 概以外  
刷之此物安之官力見物也恐是也者官去吏  
并少房日車其後良久不出門而問之度仙洞  
後馬未放引之不便也此事一太界重同被  
川連大將宛之時着去衣之編一改着束帶  
於座定更也更之相之賓客不入來之後相  
仍之不便之事也然多自正時而淨宮二列係  
出門か出門恐尺見物仍引烈未懸教也假令  
殿上前並次長約口人 二行 取和明 次舍人口人 二行 二藍次 白衣白單  
一負將監將曹府生 若下馬 若下着 次家前並十人 不具水 木雜文  
次着長次主人車 車副二人 一丸海松衣 日草之 御牛文用  
御下御牛号 子日着物 次下高隨力五人 二行步行 裝束白 狩袴 壺 雁中袴 胡公錦 上下高一回

次必本雜文二人 平礼着白 衣單 上結乱緒 次扈從云以別高實

左宰相中將 實村隨力 以人日着 次又宰相澄持 雜載散狀 不見 依不号

竹栖院宰相中將實長 執又取之小 隨力 御馬在車後大 下高步行 以隨力 騎馬号 但

年廿之了 乃けし 卷車 簾 今か河宰相中將云矣 隨力 四人 其後日實 材心 卷車 簾

亦也先の泰仙洞之入道右府菊之号為也立不

今朔自竹栖院うか京し号有之也つら達く及昏

思出京し号更く達く之行政室町南行武

者小路東行今出川小行毗沙門堂大路西行 上皇 寶明

御宮不立所車 淨見物 小面 立明如例 泰仙洞之仙洞議定被引

御馬又所方之贈物以下委うの記也

依急日命前並馬一疋 立結付 裝束令人 引是日幕下

被示之吏也仍以故物也

上達部

別高

右清門督

右宰相中將

右宰相

竹林院宰相中將

今出河宰相中將

殿上前部

長頭羽佐

公世羽佐

師世羽佐

資英羽佐

公村羽佐

季賢羽佐

教言羽佐

為秀羽佐

基賢羽佐

後急

教光

時任

邦茂

急賴

澄家

季光

清繼

公彦

茂經

基教

公貞

實江

孫原款平

地下部

後春

定康

後經

季後

房衛

尚衛

知急

知急

直衛

嗣衛

通身

番長秦久正

近接下毛野武法

秦久時

下毛野武章

秦久音

秦急卿

本不儀并仙洞儀相為別苗以注送有法之

右大將經賢

本不儀

先河馬御牛使元打曹秦久奉泰入後前庭

次覽移馬

是立移舍人居御櫓水引之

次門御牛

久奉引松一丸如木北中門下傳

次賜御使銀 衣一領 實記取之 久奉退出  
次幕下出座 實記在幕下皆右宰相中將 看座  
上達那看座 實記相中將不友看座 實記相中將不友看座 實記相中將不友看座

次公以下列立

次出門 之後如例 乘車之時 竹橋院 宰相中將 裏裏

仙洞儀

先院御方拜舞 申次九廿并竹看御方

次御前石 殿引御馬儀如例

以後御方儀 廣義門院御方中次教言御方

同記

貞和四 同年十二月

大將 十四日天晴今日右大將拜舞之 先前延皇持六人次在

御四人 次次舍人四人 赤色袴衣 次一負 府生將曹將監示不

次地下前馳去人 從者數輩 或石具皇童雜女三四人 水干副舍人今今人 次

番長奈弘忠 寫後了苗又下 主人車大方打 次主人車 車副二人 名之 孫

牛飼 將衣并 衣草不之 次雜色三人 一人紫袴 二人上統 紅縞

次下前隨身五人 上前前通身 皆白袴 袴入蓋 袴印銀如

次大炊御門宰相中將 小報也三人取火 乘車羞了 少不報色一人 細馬帽子 乘

次中將 火在 車後 花山院 宰相中將 乘車羞了 小報也二人 取火 隨身四人 取火在車後

次中將



定宗朝臣 卷車 廉小報色二人取火 隨身二人 次子 是仲特乘

定宗朝臣 卷車 蓋如木牛 制卷小報色二人取和明雲 實身卷下

後類及教十人同前 次為九中特定氏 朝臣 卷車 隨身四人

取火一人 在車前 今 午 立車 於 一 条 万 里 小 路 見 物 一

為 律 僧 心 車 在 以 處 於 收 車 前 番 長 進 切 声 前

是 又 定 存 例 之 件 僧 心 車 以 由 之 律 心 於 其 前 振

乘 頗 不 相 應 之 故 亦 况 亦 局 知 更

日記

觀應元年三月

正六日天陰 柝今日也 大臣 孫 聖 也 春 文 太 吏 切 向

人之 遲 來 太 吏 向 之 後 之 人 出 座 於 相 約 源 太 地

言 大 官 大 約 言 於 不 來 以 且 門 馬 欲 出 門 名 每 以 入

兼 以 更 又 川 收 每 人 馬 之 今 日 先 泰 內 之 東 文 拜

一 著 津 之 後 泰 仙 洞 之

御 拜 賀 教 狀

庵 境 名

源 大 約 言 四 条 大 約 言

大 官 大 約 言 三 条 大 約 言

春 宮 太 吏 友 新 大 約 言

表 文 推 吏 友 西 國 守 中 約 言

今 出 河 宰 相 中 約 友 系 室 宰 相

今 出 河 之 位 中 約 友

殿 上 前 庭

泰 人 殿

泰 伯 在 文

泰 兼 卿

泰 久 音

下 毛 野 武 界

下 毛 野 武 界

下 毛 野 武 界

下 毛 野 武 界

内大臣

前声事



手紙題目し取申入り也以此旨うと致事所記之

七月五

忠光

日記

延文  
二年九月

九日或晴或陰今日在左并宰相晴光御在送候  
為向拜賀候

又西園寺大御去除服更去去月宣下とてう陰服

之名更向同し右同長徳也

一前退更衣束近來不所所し且御前より大略如所し候事未了也 名家軍中在り来不

是は被裁制并しり男も亦

一武將更衣束今度被累前地を青侍下候下候 略束勿漏しり男前騎

一車更下下常候下批柄く式又申不縁下下批柄車し時半此差候し若し候 批柄物るう依付

一車割男如本平白袴渡如 批柄

一牛童裝束多し候 丹下黄衣惟寸永めけしうめけ

一笠退紅參議以下制 拍共用白装束し退紅不先例勿漏しり 批柄

退紅參議以下制

一解由小路大御去も四五位位領候し所之位勿漏し 毎夜五位減更し比り高流在代不

一禁中先例勿漏しり 下候給し不候と云候

一仙洞意内し下今何給不候し下被各系勿漏し 系更の為何候

一仙洞系更の為何候

一仙洞系更の為何候



時光朝臣隆家朝臣

殿上人

忠光朝臣實興朝臣

前近

前之藏惟希英長

氏丁之備量長

前信乃守水親

前刑丁備副長

前佐治守泰石

九迎將監櫛以相

御隨者

左官人

泰武次

右官人

泰重茂

晴經

友因

日延武

日延武

下也野元右泰賴

泰延任日武赤

泰延任

泰久方

右番長

泰延急

左番長

通相日大臣誅賀敷狀

于時右大臣

殿上示駈

馬九中竹飯原定氏朝臣

國名基賢朝臣

原少雅方朝臣

河名長具朝臣

九少通旨

馬七少藤原懷國

新源長継

地下前駈

左京控長重朝臣

左京控仲光朝臣

右京控仲定

右京控仲名

右京控仲興

右京控源仲賢

隨者

官人下毛野元種

紀信公

下家司

後園

六座

五座

四座

三座

二座

一座

泰兼村

番長日武兼

延文曲

日記

同年二月

廿七日天晴 柳葉堂大納言明後日の奏慶之  
間不審多し少く申病中願正の事怖おた細  
言と收篇目申相扶病体治老し一室に居た

一 糸車変

父祖同宿時於門外糸車也

以相雲客之間扈從人入來并父祖同宿の時  
於門外糸車勿備し不知し時者美車車於  
中門廊車寧戸の如くもん永曆美車入左  
時議雖相似今度しけ変まてハ不証多し其外  
例相留今備し不審存し

一 中門廊糸車時変

為りけし時前紐沙定不及取若取和明踏居前存し和明しと和も若先

在庭上簾垂紐役五人引自皆脱可役之ハ

若又直女候はし不介有子細く不役役年ん自堂上之進し

一 雜色進前同変

於門下糸車し時と降皆脱し時一声出門し時一声  
常候しけし申申中門駕車志引出門し時只一  
の進すれん時又糸車ト出門ト再交り進し

一 路次行列取取和明同

如本日人時者及人皆取火の前行し九若又二  
車前三人車持三人し人ハ取火の在率後し

前。後ハ二行ハ左ハ上首シ糸勿漏。同皇持ハ後ハ  
正。行。列。ハ。先。進。二。行。列。ハ  
正。行。列。ハ。一。列。ハ。後。行。列。ハ。二。列。ハ。先。進。二。行。列。ハ  
正。行。列。ハ。一。列。ハ。後。行。列。ハ。二。列。ハ。先。進。二。行。列。ハ  
正。行。列。ハ。一。列。ハ。後。行。列。ハ。二。列。ハ。先。進。二。行。列。ハ

一如本報及牛董令骑马同更

出門以吏法不下如中遠而時ハ勿漏。自三門禁裏中ハ先ハ六下歩行ハ後何町坪の歩行ハ  
一律中行列更批柄有ハ服糸多ク騎馬不下有五脚ハ

先如本報色ハ若取火前行次前泣又取火前行  
付定定安子細ハ

一松御不入門又如時難及進前松門口不進如此糸又勿  
備ハ

一車割ハ平礼上給糸鹿安子細ハ如報色ハ若礼  
備五條ハ多官頭織ハ付ハ礼給ハ多クハハ

一禁裏ト次を比代ハ五位若人ハ制事不依反ハ便ハ上不ハ

不殊ハ糸勿漏ハ今も惜得ハ能為五位強  
不ハ有勿漏五分ハ備ハ云位又安子細並又前如

六位若少冠ハ沙汰如三装束目ハ  
人ハ官名ハ縫腰ハ糸勿漏ハ能ハ何ハ一ハ

老態ハ此武官ハ定不ハ能ハ心ハ監若若ハ備尉  
ハ上ハ付ハ關腰勿漏帯銀安子細具足ハハ煩

相祿ハ何ハ只ハ若少寸法ハ不ハ何ハ短祿ハハハ應  
ハ就ハ不祿長短ハ旁ハ不審ハ若ハ被ハ下ハ

為ハ可畏ハ何ハ何ハ糸附言ハ長光ハ何ハ何ハ

二ハ九ハ

長光ハ

六位  
下襲寸法更。

通方以装束抄云

假令六位一丈四寸人六匁言一丈二寸人中御云一丈二寸  
参儀八丈之位七人但近年生存寸法一人以長  
お先く又随人高下う辨取之長短也

後堀河流心時位被定寸法不拘制也云々

物之葉く下襲寸法強之定式云々参儀為位  
く召心一丈お限く當時不被定参儀者云々知云  
云位者人位位云々六位云々之相應ん知云云人  
大弁并勾勒程派寸法用く物も若古位候  
う用は人下<sup>立</sup>一白廻今葉云々不足指南也

九九日又有け四題

一路次間名如先日作如本報色二人<sup>右松明在車前</sup>

如前日細之圖所ハ不下作此子細之度不中技病帯云々  
今二人<sup>今</sup>在車後

或左四人在車後小報又云取火在車前<sup>向</sup>物云

今夜前後う知れ<sup>今</sup>葉云々細云

一陣中行列如本日人前迄亦悉令前行<sup>且</sup>之尾迄  
者之同後暗く餘く冷物云々<sup>之</sup>如本報又

如路次三人<sup>前</sup>行三人<sup>取</sup>火在後葉<sup>之</sup>為何候也

一下車時榻<sup>ハ</sup>半<sup>ハ</sup>劍、<sup>葉</sup>報色く<sup>引</sup>物前<sup>迄</sup>或付車

割<sup>ハ</sup>付<sup>付</sup>前<sup>迄</sup>或又付報色長く<sup>傳</sup>前<sup>迄</sup>之<sup>是</sup>ハ

衛<sup>府</sup>長<sup>更</sup>く<sup>物</sup>之<sup>非</sup>准<sup>據</sup>候<sup>所</sup>付<sup>更</sup>若<sup>不</sup>向<sup>心</sup>也

知<sup>ハ</sup>切<sup>也</sup>

一糸<sup>ハ</sup>月<sup>ハ</sup>入<sup>門</sup>直<sup>進</sup>立<sup>在</sup>右<sup>門</sup>前<sup>之</sup>際<sup>ハ</sup>如<sup>存</sup>縮<sup>之</sup>也



幼言經實時也五經或里四三經座子座前入  
教政門代經津座前出立部東妻前取和明進  
立名門代之是八般正說之五種以之長光更  
引丁在實也及引經入門直之進之各門代系白編之為與之為路  
知中々

一兩條之前後以高擁笠進立中門下舞之入各名門之先坐  
之看殿上外別之五細水

不之有別子細若基兩難海之殿上看座被閣系之  
不之有子細無還其係之略之系也之有子細也

貞和御即位記 公賢公干時太政大臣内辨

貞和五年十二月廿六日今上皇帝有殊壇變

仍午斜出門——入東門進朝取良砌西面及并今洞以消

小時仲房朝長來逢乾也印小時仲房朝長入奏變由次

帝出持笏後命印又小時仲房退入之間舞踏印小時仲房朝長入奏變由次

者遠道也帝在迴退為者陣也印小時仲房朝長入奏變由次

位日以取打寒帳休幕而永仁印依無其取不及少法建武也印小時仲房朝長入奏變由次

陣又不帶行云變之件代之者大畧威里上下重宰為宗產也他家雅印小時仲房朝長入奏變由次

出之時有田御前其後久壽印位奉行今度就此例若陣殿申文者書印小時仲房朝長入奏變由次

板敷令敷座豐陽南小行南端橫前立之部備之此取印印小時仲房朝長入奏變由次

時為兩殿取之印小時仲房朝長入奏變由次

後至西頭右翅指并小行者與此一座指引宰候此  
回高倉宰相廣通一着橫敷座久字納言惟庵從不著之  
仍今度五之不合者  
小時指起座至初下地看皆指翅南東看編片一座  
指如次石官人二名官人藤芳福錦柄  
藤常胡藤兼之間作云時愛  
官人數廿月日  
今直昔次又石官人二音官人兼干作云外記云云

後愚昧記

貞治二年五月九日

今日新着中納言志光以下皆之者津日川也先自本送一  
次牙  
事再之官送也之折成  
小掌成後日東送云若津并依不奈不送之  
又依涼衣於中門下拜舞殿上小庭演涼衣事願之官不乾殿上  
至自小腰戶昇之之行執侍二人上  
結如本報色二人牛童亦二人  
副二人紫  
之

*[Faint bleed-through text from the reverse side of the page]*

參議

●忠光卿記

于時廿八日

延文六年三月

廿九日天霽風靜入夜雨降蓋是春宵永例也自然

之瑞可祝者令孫魯誠博士年之後申其賀

遂着陣

代後日逐之能る七夜之接仗候(同)通胤先例如  
以心近之於中細言兼經江尾夜着陣其年産美之

毛車

摺敷徑雨皮

以上自殿下之新永例卜入之皆具被下也  
私牛連之目法不被下之時牛車別未行各様之

裝束如日來

裾長三尺穿中弁(附)三尺六寸之七日僧一人

表袴 堅文織物

皆 ○指(押)雲文日衣袴又景日夏袴九云之後  
改之家例

檜扇 寸法不違弁官(附)三尺之後増敷二  
枚



然今度摸皮例之上卒余之乃不及少估濛濛呼不  
泰亡身固更次中門妻戶皆皆脱看皆報文後之  
不逃前

次於門前案車

小報文自上方立榻後威同裏公案車戶  
川立延親服之人或諸人吏一客之人依仁心

報文撤皆次而案車懸牛遺切之間雜文進前車簾

余之依着陣之雜笑同日為陣式上之或無之互操

人中訥言卷之放入互相回視連之今度依日府教

余垂之先祭仙洞

菊野友  
於門前下車  
報文獻皆  
小報色立

招同輩戶川延市  
自卷簾於榻上若皆入門之時報文進前中門下申慶

案踏申  
次不系次於中門泰御湯殿未付書后申入依石

系南向上皇兼出御市正笏川儀入妻戶居因座正不居

一榻並足後俣早速之雜笑路等之也者俣次指進座

踏看上皇入御之後退也次泰日於陣口下車就靴

之時報文進前入右坐陣系入入口時報文進前於上官盡

侍東邊止僮僕出振正笏注床子前

兩儀之時了既人始也  
立入簾下經付儀於高

四位大外託師茂親信大外託師連大史量實立床子前中

立並當正危中并座從一榻改官亦若榻次立入陣座簾

下二徑小度兩儀之間  
也於之信先達立立節東陽簾下僮僕東進此不

取松明柳抄行立中門霞門

苗南麻形頗  
向行不方良一榻雜文於及上

方尋申次為人在其并行氣雜文擁蓋出仕名門相逢中

氣久之後退入次自日華門中取來

今度抄笏  
俣洗心俣同舍及也

以次還孫更印俣德之次報文撤松明次案踏案踏通用之

也別皆  
也次報文取松明中一榻入仕名門報文擁蓋  
俣神仙

門於皆脱下頗回東壁一榻昇皆脱先脱右足次懸危膝

於長押着當同指逃足在並三息  
同思若事次

揖退座頤向座上方下皆脱先下无皆先降地上立直一  
揖往本路退如宣仁代招官人未跪予作田  
時同官人別了云成時兼以難父合若知若時於官人向反上方洋  
日不和子細見右何以詳笑次入日華山小行宣陽殿水才一間  
吉時通用一不才何例慨穿西面一揖懸右膝於長押次懸左膝脚踏右足起西  
行至真壁際南折北納之座南才頤穿山方上納座行  
東面揖三息一息去蓋故實次揖九迴旋本路去  
皆西面立向迴一揖退次後津座去路去日華門入立郭東  
端頤向坤柱外簷下 正泰殘座我座行去一揖以左手  
柳摘上袍欄上方懸座下膝右於長押並左是一揖坐  
座別揖起座今度及次九皆息皆積切座如付之間官人  
以依一揖右迴於系次座未揖懸右膝并起揚傍壁也

東外在柱東邊云東壁六七尺許大細言在柱向北一揖直是又  
三息之間多以思蓋大理納言以下次才是進更步次  
指起座九迴看皆右迴向東一揖九迴如宣仁行報奉  
松州攤並外腋戶被准尚坐戶也以本報文取皆以拜  
合今次系御湯殿未付下署也  
若津座時先看我座更內府更他代也付也  
引勘家例也交也之儀也系真座一守以儀也

一 申 津 賀 申 次 奉  
二 申 津 賀 申 次 奉

日 乃 年 友

申沙法、物如件

泰儀判

三位太史友

四位太史友

同記

康安二年九月

著陣

三日乙丑晴右府被糸往床子座前有指上官右中辨  
行知少知言秀長大外記陣被細在太史史景實儀

床子比之踏辰之卷指之儀凡次被着陣

瑞座在右後物  
著之儀の上五湯

凡五所云の被畧しき之故有略儀  
有凡例云更何の勿論事

次忠光入宣仁門請

益着横切座

指末  
為例

次相府被目忠光指起座着服

陣一指並弁

所知座以景實

右勤座次忠光目並弁弁

催文書弁目座以次右太史秀誠以中文着床子次座

以已上申上次奏史以申文移東忠光前並文

以下  
先於前座

子上後笏指退後座次忠光拵笏

右膝下座下

刷衣袖之後解帶捻辰者之次被懸紙

先川帛上方以下  
方次下方同上方

折着座子次後文右方一見之值見

置

逆右方置床

子半併奏之次均上卷之次拵之帛捻片鑑

方置床子上次五笏目並弁奏史趨東並文後座之

後退入拵又於後還看座子次忠光指起座

弁史勤  
座如前

宰

著一字相座之儀先一揖然右膝着座又一揖不坐是說  
居五申一不坐是系於叶頗致屈申大臣云中文後  
從大臣目許忠光面微唯後唯唯起揚去足顯右顧次奏  
史參賦在文大臣被見必元卷洞之下賜史賜必  
板上板文法申大臣被作初解史每度言唯解  
退出至宣仁門代過之時忠光指起座者皆着座  
次差人少補仲光下差人方告書大臣被法中儀  
更退次在并知下賜之次相府指起座被參  
御不忠光平伏如例次中起座

●兼治宿祿記

康安二年九月

著陣

廿三日也晴取要此間按察大的言實進鄉被逐後  
任已後著陣先於立第外在陣官人被四時次看與  
座後則被賜座在官人令置執次藏人右中并行  
知執下日就察請奏上鄉被逐下日并於座子  
并著座多時下如例法申懷中早於申文者亦  
高座如常取要宣統刻志在大臣殿老通云御泰內令經  
座子前給此時在人在中并管并知言秀長送人先  
看座四不外史中亦假座子并知言如路在外史中  
平伏也右府在并有御小指在令著端座給一上更今  
下以九大并宰相為官人令置執先有御看陣儀法御  
御使被讓申右府之



晉降次九大夫宰相忠光以系着伏座順史之後未着  
座子座右中并平勳座如例直右中并行知座以中右大  
史高指委職覽申文於九大夫其次子如例次大丞  
起座右中并平日勳座系着伏座秀職捧申文杖進小進如例  
直上之冲日系執奉覽申文上之冲被覽之後如先卷無被  
返下之秀職法申候如令候申之每夜高夫錄唯後取到杖返去  
况其後為人法部女備仲光系執奉下內系察請臺上  
口右中并被下之并於座子下中如例法申；此後右府  
冲堂上外史平於座子系臨座之今度宜湯殿冲座并海  
冲系湯明門代未被累之申文和泉加賀鉤起文右大史  
之善家達了斯也似代冲例用意之

久世相國具通記

貞治五年正月

一日天晴夜前近難以前先被行涂目上卿平納言親頭執  
筆藏人右共辨藤仲光之自大外記許進圖書披見之  
処中孫晉夏至相還相當年始令派羽降殊祝看無極  
節會以前下奏慶之間申次夏可存知之由仰藏人右并  
孫仲光一練頃已後可逐看陣之間申文并直奇事作  
藏人右中并友嗣房吉書夏仰頭左京大夫平行知羽臣平嗣房  
今日不出仕之由示之自余領狀之時又看陣夏以家司仲光體  
狀相觸九大夫匡遠宿称大外記師發朝臣系子刻許看  
来市儲劍有文玉市付金更袋出公卿座張湯師不泰之間在  
紫淡平備又風家司前中替浦係仲真持泰拜頃再  
身固候付書收進身固不可為例

著陣日時之勒文又言有魚紙 跪黃 曰之仲與進寧

置若平置笏披見中 平返洽仲與取之退出次記出損

門外衣車八系 先入陣家氣和氣邦成宿所前馳衛府長

泰會軍小着出損 此既自是案替元車悲下簾不怨連雜

色敷計置石程下車出損 置榻黃金物依律 先近中將長具羽

后呈皆小雜色後出府長 平進行光連出損 六人二行取和明

前駟九馬助源長榮節 官門控女捕曰仲持伊子出損 同仲

唯前中替女捕同仲與各取取和明前行中右方為 衛府長

下毛野允種白步紅 同取和明前 走長二人如本重 取和

明在平後泰會軍前九京控女更源長重現和若後理控

女更同仲光前彈正少弼同仲定現和若中替控女捕

同仲名各布 平入禁門之間更長稱路言彈控教政門代

正易經

外里內 下裾六位外記史等出自腋陣磬折少外記

中原康隆右大史高階秀職致 予正易經

床子座前東行大外記中原師茂羽后友大史小概量突

起座予於上首前小捐東面不向彼 彼深谷指次步進

徑陣小庭出自立幕東妻備此慮後雲客自此取和明 自

是笏持序手右 進立無名門前職更仲光出達予小捐向彼

仲光退又出無名門向中捐持笏 予又小捐職更退席之後兩

三步進寧絲靠依時右起時左依 平堂上不著 來自屏東

腋戶入黑戶內予以長具羽片申文并直并更下存知之

由作仲光共以領狀林妙次 看陣入自教政門徑床子

前指如初先於宣仁門代前此里門東立幕 召官人目 同時

蚤々以詞 教下之時 官人降未申時別看與座口傳云傳云此間可拜了

小特移外座落<sub>座下方以</sub>座下<sub>方以</sub>扇<sub>自懷中取出</sub>扇直<sub>皆</sub>下<sub>皆</sub>

向<sub>吾</sub>直<sub>皆</sub>之間<sub>為</sub>左<sub>手</sub>後<sub>之</sub>如<sub>元</sub>懷<sub>中</sub>扇<sub>召</sub>官<sub>人</sub>音<sub>作</sub>云<sub>執</sub>至<sub>下</sub>

次<sub>藏</sub>人<sub>右</sub>少<sub>辨</sub>者<sub>橫</sub>切<sub>座</sub>向<sub>東</sub>右<sub>大</sub>史<sub>高</sub>階<sub>秀</sub>職<sub>持</sub>杖<sub>立</sub>宣<sub>仁</sub>

辨<sub>申</sub>云<sub>卜</sub>文<sub>予</sub>目<sub>之</sub>亦<sub>願</sub>史<sub>右</sub>大<sub>史</sub>秀<sub>職</sub>持<sub>杖</sub>跪<sub>小</sub>庭

予<sub>目</sub>之<sub>史</sub>高<sub>祿</sub>唯<sub>執</sub>執<sub>擊</sub>杖<sub>予</sub>置<sub>為</sub>於<sub>右</sub>次<sub>左</sub>手<sub>按</sub>取<sub>之</sub>

置<sub>前</sub>史<sub>居</sub>定<sub>已</sub>後<sub>刷</sub>衣<sub>裳</sub>披<sub>懸</sub>紙<sub>先</sub>展<sub>帑</sub>端<sub>方</sub>上<sub>下</sub>押

遣<sub>文</sub>於<sub>通</sub>右<sub>方</sub>端<sub>又</sub>展<sub>與</sub>方<sub>左</sub>紙<sub>上</sub>下<sub>下</sub>見<sub>之</sub>先<sub>鈞</sub>文<sub>二</sub>通<sub>次</sub>道

尺<sub>予</sub>置<sub>左</sub>方<sub>見</sub>一<sub>次</sub>左<sub>手</sub>押<sub>文</sub>上<sub>次</sub>右<sub>手</sub>引<sub>取</sub>懸<sub>紙</sub>置<sub>前</sub>史

取<sub>之</sub>置<sub>執</sub>上<sub>次</sub>取<sub>鈞</sub>文<sub>一</sub>通<sub>給</sub>史<sub>右</sub>史<sub>取</sub>之<sub>法</sub>申<sub>予</sub>作<sub>云</sub>申<sub>給</sub>

史<sub>高</sub>祿<sub>唯</sub>卷<sub>文</sub>置<sub>懸</sub>紙<sub>上</sub>次<sub>又</sub>給<sub>曰</sub>文<sub>其</sub>候<sub>次</sub>給<sub>馬</sub>料<sub>文</sub>史

法<sub>一</sub>今<sub>度</sub>目<sub>之</sub>初<sub>史</sub>祿<sub>唯</sub>備<sub>加</sub>懸<sub>紙</sub>取<sub>家</sub>杖<sub>返</sub>右<sub>史</sub>過<sub>橫</sub>

切<sub>座</sub>前<sub>而</sub>之<sub>間</sub>取<sub>為</sub>并<sub>又</sub>進<sub>於</sub>次<sub>以</sub>大<sub>史</sub>行<sub>出</sub>損<sub>來</sub>執<sub>下</sub>去<sub>書</sub>

余<sub>置</sub>為<sub>披</sub>懸<sub>紙</sub>見<sub>文</sub>其<sub>作</sub>法<sub>如</sub>申<sub>文</sub>法<sub>申</sub>押<sub>合</sub>職<sub>變</sub>作<sub>云</sub>宣<sub>旨</sub>

給<sub>予</sub>微<sub>唯</sub>卷<sub>文</sub>職<sub>變</sub>退<sub>次</sub>召<sub>官</sub>人<sub>在</sub>并<sub>右</sub>少<sub>并</sub>仲<sub>元</sub>來<sub>執</sub>

予<sub>置</sub>為<sub>下</sub>去<sub>書</sub>并<sub>取</sub>之<sub>披</sub>見<sub>法</sub>申<sub>予</sub>作<sub>云</sub>宣<sub>旨</sub>給<sub>予</sub>

祿<sub>唯</sub>卷<sub>文</sub>退<sub>出</sub>次<sub>召</sub>官<sub>人</sub>令<sub>徹</sub>執<sub>起</sub>座<sub>此</sub>召<sub>前</sub>會<sub>人</sub>祀<sub>罷</sub>

自<sub>津</sub>家<sub>案</sub>汶<sub>八</sub>案<sub>車</sub>歸<sub>家</sub>于<sub>時</sub>已<sub>刻</sub>也<sub>可</sub>奉<sub>拜</sub>家<sub>云</sub>

并<sub>尊</sub>堂<sub>之</sub>間<sub>先</sub>於<sub>便</sub>取<sub>徹</sub>釵<sub>與</sub>袋<sub>帶</sub>螺<sub>釵</sub>累<sub>代</sub>蔣<sub>修</sub>螺<sub>釵</sub>

內<sub>并</sub>為<sub>用</sub>廢<sub>實</sub>為<sub>五</sub>屏<sub>中</sub>門<sub>下</sub>仲<sub>興</sub>下<sub>自</sub>中<sub>門</sub>切<sub>書</sub>立<sub>而</sub>前<sub>而</sub>一<sub>指</sub>

之<sub>後</sub>堂<sub>上</sub>申<sub>其</sub>中<sub>家</sub>云<sub>入</sub>御<sub>簾</sub>中<sub>仲</sub>興<sub>又</sub>立<sub>指</sub>今<sub>度</sub>予<sub>指</sub>

小<sub>指</sub>之<sub>間</sub>跪<sub>退</sub>今<sub>度</sub>自<sub>屏</sub>中<sub>門</sub>跪<sub>退</sub>而<sub>柳</sub>西<sub>三</sub>步<sub>進</sub>出<sub>五</sub>拜<sub>身</sub>五<sub>原</sub>欲

立<sub>揚</sub>之<sub>間</sub>元<sub>禮</sub>各<sub>前</sub>而<sub>次</sub>又<sub>奉</sub>拜<sub>尊</sub>堂<sub>申</sub>次<sub>仲</sub>持<sub>其</sub>

儀<sub>同</sub>前

●量實宿祢記

貞治七年二月

十八日 起雨降自晝裡止及晚晴取要及七刻右大臣殿御座  
有伴賀合經座子前給左中弁長念彌外史予假座  
子弁端居左局平伏右府有云指控在右門前有御座  
後有御着陣候又令經座子前給以後外史起座子弁  
先左中弁各狀申大弁不參也即降着催申文  
座頭印右大史秀職申文其候如常次藏人右中  
弁宣方色執奉下内藏寮請奏右左中弁下之  
弁於座子下如例法中一其後右府令起座給



康富記

文安四年四月

十三日 甲戌晴 中畧

今夜左大辨俊秀朝臣被申貫首拜賀者也去月

除日被補藏人頭也有書狀可來之由被示之伺入夜泰彼亭有

出立之三献千種前中納言冷泉以將為富朝臣四糸女將房卿西川

典藥頭或長朝臣前陰陽頭在或西朝臣平野社務並尚富祢

再子息並種系等列座席於南面四門客殿有此祝着時折敷也

初献雜羹也三献鯉者煮人次物三献冷麵芋羹等也其後於中門被

見日時勤之於門外被乘車先被乘後下近衛次系内拜賀有湯

漬夏六位藏人政仲茶入之被從事上卿按察大納言公保卿着陣

左大辨被覽藏人方吉書次召權右中辨親長於下并被下史負

職一貫首自殿上被進出陣之時六位藏人指脂燭相送者也行粧

侍人藤右衛門尉俊隆 衛門太郎男今夜 萌木狩衣衛府也如木雜色一人衛門太郎男今夜 被成右馬允童一人小雜色四人

飼一人仕丁一人等也被借用勸修寺廷尉仇車一白宿所小被出

侍乘馬白糴毛也拜賀以前詣之高亭去拍予密談曰譜代召仕雜

色衛門太郎男如此慶賀之由一官可被申給之由所望可為如何夏

哉三是常夏也不若復後日也申口官可被下也其官可相斗由

被示之間右馬允可宜飲之由令申侍被成也必縁之上雖不於聽之

如此一官有其傍例之由令申之又右衛門俊隆可申任他官飲之由

被示之兄秀隆為左衛門尉可被越之由不可然於受飲者為早

速之儀只又無殊儀無其註飲之由申竟見了被許諾也

*[Faint handwritten notes in cursive script, likely bleed-through from the reverse side of the page.]*

