

勢
刀
刃
録

貳

魚

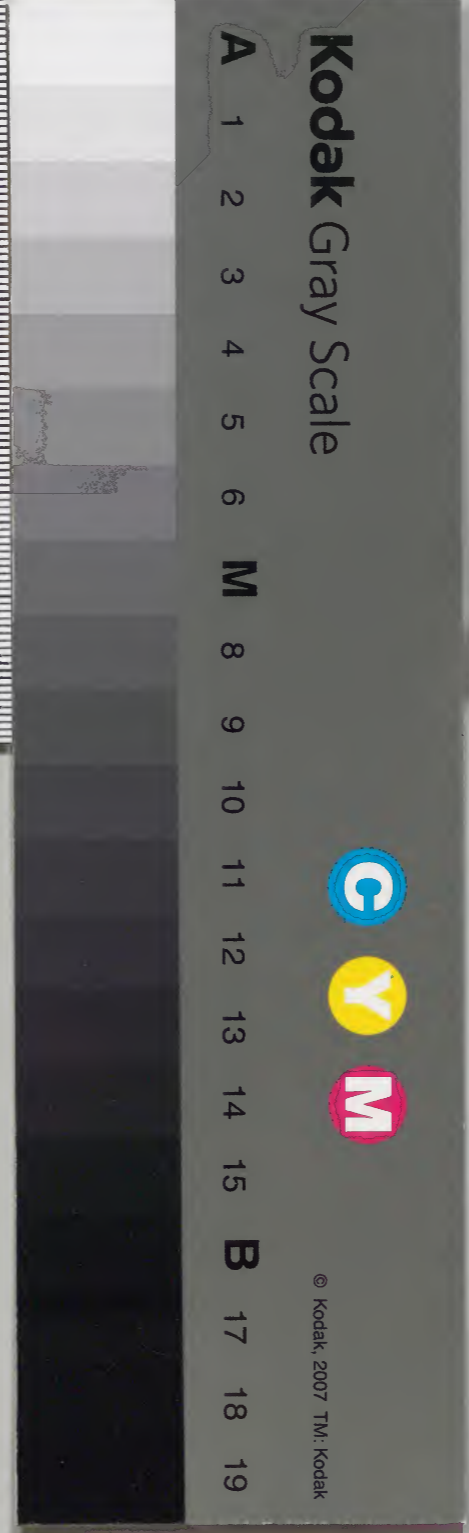
家傳

庫文閣内		和	書
一五二函	三三六〇〇號	四冊	八架

和書
三三六〇〇號
四冊

第七

内閣文庫	
番號	和 33600
冊數	4 (2)
函號	151 67



津嶋大橋

記卷之二

辨而錄

天文辛申

田丸兵亂之事南方田丸家之

井山園園

藩守カ一黨池山伊賀守伴伊豆

守等企逆

心ヲ攻田丸御所彈正女弼雖排

戰及難儀

而遂少弼令自害早依之北島

晴具郡在

諸勢出馬於田丸山園一黨楡

竈於山上城及合戰遂山園一黨被攻亡

退江加勢田伴伊豆守資盛歸志賀郡小

琴城小琴城資盛又丑郎兵衛兼景居城

也企不義怨主君者易亡事也園司又立

女弼子息為田丸御所也後稻葉兵庫頭

賜田丸城之時被女弼成荒人神而為崇

故稻葉家祝神尊之也

弘治元乙卯十二月德政兵乱之事飯高
郡鎌田住豊田五郎右衛門多氣郡奇官
住野呂二郎以下南伊勢在々所々溢者
數百人一味同心而為破借物殺德政乱
一味者共馳集吹蛭作岡燒立諸所取竈
奇官城也南方諸士馳向攻伐之又豊田
一族取竈平生智積寺城也此智積寺者
為大河内家之與力悲其同類折節留主
也豊田以智積寺之女房捕人質防戰南
方兵各馳向攻伐之被豊田先年於小森
上野突七度之鏖大剛之者也雖然無所

造而斬出振手柄防戰終船江之本田美
作守士中西清右衛門渡合討之向高嶋
次郎左衛門討助太力云云如斯乱世者
心強威而為破借物殺乱逆遂失其身早
貪小利而不知天失也凡企思逆迴非法
謀則易滅亡者也

弘治年中六角義賢出張之事江加義賢
欲謀伊勢國以小倉參河守為大將相副
三十軍兵遣勢嘉也小倉向勢嘉先攻
三重郡千草城也千草家勵武威防戰之
良久不交勝負此時作今様小歌謠之義
賢調和睦以執權後藤但馬守弟為千草

家養子_ト後_ニ号_ス千草三郎左衛門_ト後藤實基
後胤也播磨_ノ住_ル後藤三郎左衛門基明_ノ嫡
孫其頃六角家之第一_ノ臣下也此時千草
家之使者始_テ往_ル六角家也_ニ美賢使者_ノ問_フ千
草家_ノ何_レ程_ノ大將也_ト使_テ答_テ曰_ク一_ニ千_ニ五_ニ拾_ニ人_ノ之
大將也_ト云_ク右使者_ノ歸_リ回_リ語_リ之_ニ汝_ノ加_シ五_ニ十_ニ何_レ
使_テ云_ク我_レ以_テ加_シ五_ニ十_ニ敵_ニ慥_ニ知_ル其_ノ千_ト云_ク千草
始_テ與_ル六角家_ノ一味_ス小倉參河守使_ニ千草同
心_ニ而攻_ニ三重朝明_ト兩郡_ノ西方_ノ諸士_ノ故_ニ宇野
部_ノ後藤家朝明_ノ加_シ用_ル家_ノ以下_ノ諸士_ノ自然_ニ屬_ス
六角家_ノ之幕_ノ下_ニ也
弘治三丁巳三月佐藤謀叛之事近江勢

攻_ニ三重郡柿城_ト柿方_ハ神戶家_ノ一味也_ト依_レ之
神戶下總守卒_ニ一_ニ千_ニ余_ト同_ニ廿_ニ八_ニ日_ト為_シ柿城_ノ
後卷_ノ或_レ夜_ニ神戶_ノ長鬼神田_ノ城主佐藤中務
兼_シ義子_ノ密_ニ企_ニ謀_ニ叛_ニ催_ス一族_ノ若_シ黨_ノ數_ニ百_ニ人_ト與_ル
小倉家_ノ合_シ心_ヲ遂_ニ執_ニ神戶城_ト追_テ出_ル主君_ノ妻子_ト
一族_ノ引入_リ小倉_ノ參_リ河守_ノ守_ル城也_ト神戶家不
顧_リ歸_リ一_ニ依_レ無_ク用_ル心_ト禍_ノ來_リ莫_ク如此_ト既_ニ迷_ニ度_ニ處_ト
佐藤長古_ノ市_ノ與_ル助_ノ背_リ佐藤_ノ方_ニ企_ニ逆_ニ心_ヲ執_リ鬼
神田城_ト引_リ入_リ神戶家_ノ而_シ守_ル之_ニ於_テ此_ノ神戶家
廻_リ策_ヲ欲_シ伐_ル小倉也_ト
佐藤退_リ治_ル之事_ト近年_ト神戶家_ノ與_ル關_ノ一_ニ黨_ト依_レ
不_レ快_ニ不能_レ頼_ル之_ニ使_テ長野家_ノ請_フ加_シ勢_ヲ長野同

心而卒之藤勢來鬼補固神戶家合長野
勢推寄神戶城攻之小倉參河守雖防戰
神戶勢勵勇力攻入諸方小倉失利閉城
引退干草也神戶家悉追討之再入當城
雪會誓耻者也夫怨主君者不逃天罰也
安佐藤父子隱居十官也神戶家标赦免
招之佐藤登城之時伏人於其路次誅伐
之佐藤子又三郎於十官討之其死骸捲
篇捨之於三日市然古為佐藤下人者膽
其死骸怒云汝無道而背主君又無罪惡
家者々端的蒙其罰云以是二三踏之此ノ
下人忽病肺炎一世足不起居云乞食云

小倉參河守事古語云運在天死定向敵
而勿退矣其後小倉於江島市原出湯与
一揆等及喧嘩遂為土民被誅早不思於
勢勦逃大事今掛土民主失命誠因果歷
然之理也主人致喧嘩失命者凡所以侮
人勵勇氣怒人者非大兵用和者不失
名也故云強人怒我則和之敵懈則可誅
之云云彼小倉家又侮人而發怒故失名
者也此參河守江島佐久良城主小倉兵
庫以息幕紋其梅也其頃小倉家為六角
家一味武勇者也故被任勢勦大將云云
長野養子之事南方國司具教郡武威院

覆勢和伊紀志五加數郡屬幕下与北方
二藤一家排戰數度也爰長野無子息故
正親町院御宇 永祿始及和睦令具教
卿次男為養子号長野次郎依之工藤家
与南方一味也凡國司治諸國十五郡欲
謀北伊勢也

秋山謀叛之事國司士宇多之兩家沢秋
山不快而動松發干文不用國司政道就
中秋山入道宗丹息藤次郎入道遠加為
三好家聲違威殊大剛之兵也故震威勢
於國中背國司命依之 永祿始國司命
伊勢無欲執和加神樂園城也初合戰安

保大藏少磯田彦右衛門掛先致高名兼
此兩人有下可死於一処約諾上然引退之時
敵慕來於馬上与磯田組未落地之以前
磯田早拔刀突之押敵欲討之處敵下以
刀掛磯田之首遇半引落之磯田既危如
安保遙顧思出諾返合討敵以手巾捲付
磯田之首抱上乘馬共引返云云誠仁義
勇者也人拳之磯田存命而疵愈後首
少曲也其後秋山和睦而以父宗丹為人
質國司被預之於大内山遂於彼死去早
其後穉山遠加又死去舍弟次郎賜其跡
式後任右近將監為瀧川一益聲也

蒲生執權之事爰江初蒲生定秀者幕紋
元來為足利家之士一千之大將也其頃立鶴
蒲生家屬六角家之幕下武藝長人也以
數度忠功執權於六角家兼欲謀伊勢國
也故小倉參河守實定後定勢勦發向之
時惡其功推寄小倉領民屋悉放火此
時日野家等作今樣小歌諷之日野蒲生殿百廿那小倉与力伊勢
討小倉滅亡之後弥定秀欲謀勢勦故先
以一黨之大將関安藝守盛信為聲也是
関下野守子息也又以同神戸藏人友盛
為聲也是神戸樂三孫同悅岩二男也依
末子元為土師福善寺住居舍兄神戸太

郎四郎嗣神戸住下総守然云永祿始頃
早世而法名号涼岩依無嗣子舍弟藏人
嗣神戸家督云依之定秀以関神戸欲
為六角家之一味也然云永祿六癸亥三
月義賢息右衛門督義弼誅戮執權後藤
但馬守同對馬守父子依之後藤一族并
因中之諸侍悉皆六角家攻觀音寺城介
時義賢父子賴蒲生家日野城鑑江
備前守氏秀後氏在云鑑江城六角家竭忠
心右衛門督義弼者鑑江備前守聲也因
中士一味同心語江北浅井家攻日野城
殊江北上坂兵庫分者後藤但馬守舍弟

也為上坂式部少輔養子云云蒲生定秀
息左兵衛太夫賢秀又後藤但馬守妹婿
也雖然敬主君離親族獨致忠節遂調君
臣和睦立但馬守次男後藤喜三郎為家
督致國中無為一是拔群之忠功也故蒲生
父子其項於六角家司權柄也定秀子孫
繁昌而以嫡子賢秀為家督以二男茂綱
為青地家之賴子号青地駿河守以三男
實隆為小倉家之賴子号小倉豐前守此
外女子於勢嘉關家神戶家婿也於江
池田次郎左衛門忠知同義濃部上總介
婿也如斯其家繁昌而以餘威欲謀勢嘉

關家一味之事蒲生下野守定秀連々諫
關家神戶家而永祿中頃始和睦為六
角家之一味也神戶龜山兩家依同心一
黨峯筑前守因符佐渡守麻伏免官内少
以下自然為六角家之一味但北被官也
永祿中頃一黨工藤之事勢別一黨工藤
分兩方關者欲亡工藤也工藤者欲亡
關家也故兵伐無止障或一黨攻工藤家
也或工藤攻一黨家也關家步出於雲林
院表合戰數度也工藤勢步出於神戶表
合戰數度也兩雄平震威不遂勝負也
塩濱合戰之事工藤兵與北方諸士同心

徽合^テ欲^レ討^一黨^一長野次郎雲林院出羽守
草生家家所家細野九郎右衛門分部宗
右衛門八部兵庫頭中尾内藏允河北内
近分以下工藤勢五千余人自^ニ安濃浦^一乘
船寄^来於東海也一黨勢五千人出^向於
三重郡塩濱伏^置其勢工藤無不知有敵
於塩濱而勇進^上船^處一黨勢同音上^関
音揚^赤旗攻^掛之工藤勢悉^敗軍而究竟
侍大將數多討死此時関家之味方神戸
叔父神戸某^{以下}討死^云
神戸城攻之事工藤家并南方諸勢發^向
於神戸表分^勢而攻^一味^之諸家長野家

催^ニ藤勢數千人推^寄神戸西城也神戸
家會^叔之暮日^欲入^深時闇夜也工藤勢
不知有^深而^經龍光寺門前^勇進悉^入深
迷惑^所神戸勢一千余人同音攻^掛悉^討
取^之云

赤堀城攻之事此取南方波瀬御所同與
力矢川下野守阿曾彈正忠以下推^寄赤
堀城攻^之赤堀家集^一族^一高官以下軍兵
勵^武威防^戰故波瀬家不能^攻落^之空^引
取其勢也此時自^城中對^敵軍落^書曰
○赤堀ノ堀ノ深サヲ不知シテ
浅ミヲセル波瀆御所哉此赤堀者神戸樂三
次男也故依^{神戸}家一味攻^之云又或

時長野家催之藤勢攻赤堀城之時自城中對敵軍落書赤堀ノ菴ノ内ノ三文字ニ紋漬云云此哥以幕

関家出世之事関一黨震猛威於北方龜

山与十草宇野部以下一味峯与南部加

用元蓋全以下一味神户与赤堀楠稻生以

下一味七郡内振威而容属幕下亨祿

四年小琴城甲賀和田和泉身移之伴伊

豆守退小琴関一味在伊賀國上野城関

竭忠伴者関萬鉄伯岳之子也就中関盛

信違威到衆名執之以豊田四郎兵衛為

代官也雖然龜山神戶峯三大將諱成動

有内輪合戰故不一統者也夫一家諍利

則大功不立一人為主則治國有權共可

保榮耀者也

永祿八乙丑五月十九日三好逆乱之事

三好山城入道笑岩違威内同九年

正月從大和國欲攻入勢別也國司格要

害堅用心此時伊勢少々企逆心船江之

本田一族平八郎又手三好一味伴伊豆

守父五郎兵衛葉景入道泰洞小琴ノ

干時八十五甲賀之伴頭也依之甲賀之

諸士失力本田舍弟平九郎生年十五為

人質在多藝於御世被誅之云云

年

信長出世之事信長尾張織田備後守信
秀乃嫡男也元祖越前国織田明神之神主
也後仕于斯波武衛家居尾張武衛家没
亡後信長其武威及強大而先一家時
同國津嶋四家七名字之者不隨信長林
新五郎通勝来津嶋元和和睦四家七名字
十一等之長大橋清兵衛重長者信長姊
婿也信長父備後守及未胡賴清兵衛依
之十一等之者以連判一屬幕下執尾張国
討今川義元後自然執三河遠江两国亡
濃加奇藤藤原龍與執美濃国自尾張清
須取至濃加稻葉山号之岐阜城也

瀧川左近將監大伴宿称一益者景行天
皇後胤伴四郎備枝資兼未孫幕紋二引
两也元来江加甲賀郡大原任人也致惡
逆被追出仕信長得武略相忠勤故賜蟹
江城并尾張美濃西南長嶋等美濃加之
魁尾加境長嶋兼名迎美濃境大藪多度
步出諸所對北方土或攻之或和之振武
威故兼名負辨两郡諸士木服持福上木
白瀨濱田高松以下自然屬織田家幕下
也永禄十丁卯八月信長率濃尾之兵
發向兼名表攻擊北方諸士南部加用梅
津富田以下普屬幕下其後推寄桶城攻

之請降參楠為魁業内者也次推寄神戸
家長山路彈正忠居城高圀人屋放火而
攻之山路勵武威防戰織田家宿入必放
火依之歎迷度云云故田膝軍不如夜伐
破城不如放火干時濃助三人與氏家安
藤稻葉有別心之儀以瀧川親衛為勢助
押相添伊勢與被逐置於北方還城岐阜
云云安藤伊賀守与武田信玄為一味心
替之時也
永祿十一戌辰二月神戸和睦之事信長
卒四萬余之兵又發高勢助北方諸士千
草宇野部赤堀福生以下悉屬幕下信長

重圍高圀城攻之神戸家勵武威楠籠神
戸城欲截一戰信長廻策自高圀陣所以
使者告神戸家云於都辺与信長和睦者
我息一人為養子可遣云云神戸家無子
依之和睦支納養子賀因主事治因之大
巧也此時神戸藏人為礼出信長之陣所
尾濃諸士謂日來傳聞神戸武威而人奉
見之云云神戸家依一味廻謀略欲屬一
黨之諸家於信長幕下故峯圀府庶伏免
谷為信長幕下但龜山閑一人謂六角家
一味立敵色暫不属彼幕下也又神戸家
兼以父圓貞房為六角家人質然神戸逆

心之後義賢憤之ラテ囚負房ヲ為塩攻故囚
貞成ニ狂人迷ニ來ル神戶城ニ也。是樂三未子元
為福善寺出家云云

斗藤一味之事信長既治勢勅北方ヲ以諸
士為案內者七ニ工藤家直カ至安濃津ニ先攻
細野城ヲ也。彼細野九郎右衛門者於ニ工藤
家之剛者也。根ニ武藏防戰則時不能ニ攻破
然ル其弟分部左京亮河北内通シ背シ長
野家企謀叛屬シ信長幕下請フ長野名跡ヲ欲ス
追出ニ長野家ヲ也。信長以テ舍弟織田三十郎
信兼ヲ為長野家名跡ノ分部河北廻シ策ヲ以テ工
藤之諸家欲シ令レ和睦故雲林院草生家所

細野乙部中尾以下ニ工藤之一族ノ与テカ被
官等悉屬信長幕下ニ終ニ追出長野家ヲ也。依
之長野二ニ取リ頼リ又テ因リ司ヲ引退シ南方ニ其後関
安藝守盛信屬シ信長幕下ニ云云
神戶養子之事信長依テ武藏北伊勢八郡
一黨工藤諸侍屬幕下ニ故信長以テ三男三
七ニ丸ヲ為神戶家ノ類ニ子ト類ト年ト十一歲也。以テ幸
田彦右衛門為御護其外相ニ漆岡木太郎
右衛門坂仙舟三宅權右衛門坂口縫殿
助山下三右衛門末松吉左衛門立木河
村以下之諸士遣リ之後為待中ト号シ神戶
三七信孝ヲ以テ関峯因府庶伏免等ヲ為與テカト

長野名跡之事信長舍弟三十郎為長野
名跡先被居置於菴藝郡別保上野城尾
張侍數多被付之為神戶藏人妹智号長
野上野分信兼以雲林院草生家所細野
分部乙部中尾川比等為與力也故其後
信兼以待為長野同名長野與立左衛門
長野孫左衛門此二人信兼長名尾別士
也又信兼扈從奇藤次助為同名長野次
右衛門改之尾張侍也分部左京亮聲也
又律住人~~近~~切尾新四郎賜長野号長野
九右衛門後任家康公長野內藏允改之
瀧川一益之事信長以一益為勢別奉行

兼賜西尾張長嶋河內守等以北方諸侍
千草宇野部楠赤堀稻生南部加用梅津
富田上木魚瀨濱田高松木股持福等為
與力也

南方被置押信長一族織田掃部為押
守安濃津城如此調置掃部岐阜其後織田
掃部攻今德山城城主奥山常陸今元未
剛兵也勵勇力防戰故不落城又南方與
助今德二藤兵助津數度致合戰云云
信長執權之事信長以武威既治濃尾勢
參遠五箇國欲執天下之權也爰足利左
馬頭源義昭朝倉家欲亡三好家在越

前雖然朝倉不同心之義昭被聞召信長
武威遑天下潛以使者頼信長也畏眼其
意義昭永祿十一年七月自越劬赴濃列
給云

信長上浴之事織田家先謀近江國屬幕
下而欲攻上江北淺井備前守長政者依
為信長妹婿一味同心也六角家不用和
睦既及義絶也依之信長同九月卒濃尾
并伊勢瀧川勢関之一黨五萬余軍勢發
向江劬攻滅六角家也六角左京大夫入
道美禎子息右衛門督義弼同次郎左衛
門定頼遂落觀音寺城義弼入鯨江城信

長暫入觀音寺城休入馬江南諸家或開
城或降參進藤後藤吉地山岡池田小川
以下悉屈信長幕下也其後信長攻上於
京都亡三家平五畿内立足利義昭將
軍職給也

蒲生賢秀之事此時近江國蒲生寺家信
長和之雖然立義不用之蒲生下野入道
快幹息左兵衛大夫賢秀伴五郎兵衛楯
篁日野城也神戶藏人立越日野諫蒲生
父子而為信長幕下賢秀息鶴千代生年
十三奉人質來觀音寺城礼信長持見鶴子
代云此兒眼不常心為武藝之者可為

婚云云翌年賜九歲之姫君祝言事終元
服之後称蒲生忠三郎氏也
勢南兵乱大河内城之事伊勢国司中納
言具教邨 永禄末頃為防織田家先建
邨殿於飯高郡細頭後築城郭於同郡大
河内嫡子信意諫之号大河内御本所也
具教隱居而入道以後法名号不智此時
大河内家被遷多氣郡大淀也然工藤家
依逆心今德奥山方小森上野藤方家与
織田掃部排合戰故国司勢至北方数度
攻合也

永禄十二己巳正月勢南麓城之事信長

欲攻勢南麓依之同九日伊勢国騷動
日置大膳亮着他所燒亡自燒細頭馳参
大河内故南方諸家楮麓城也先大御
所黄门入道不智御本所信意又子楮麓
大河内城給相伴諸家二男長野御所其
外一族田丸御所大河内御所坂内御所
波瀬御所向御所東御所大坂御所八下
御所園御所森本飞彈守息彦十郎方穗
民部少輔林備後守息新之丞侍大将鳥
屋尾石見守息與左衛門同右近将監水
谷刑部少輔息藤次郎安保若校守息大
藏少輔岸江又三郎安保右馬允磯田彦

右衛門佐々木源左衛門息半右工門今
川左馬允野呂左近將監山木左馬外長
野九郎左京亮朴木隼人正日置大膳亮
玉井兵部少輔息新次郎星合左衛門稻
生勘解由左衛門同與四郎家木主水佐
石橋治部太夫田上左衛門大丈神原弥
四郎山崎兵部少輔真柄宮内丞同修理
進久保三河守秋山菅右衛門山室十郎
左衛門眼部孫二郎柴山長九郎水野庄
二郎大西平三郎三瀬藏人三竹五郎九
郎大内山但馬守山崎大炊外阿曾彈正
忠下村仁外瀬田長外神戶治部入道玄

務熱田源兵衛入道玄齊其外小胡曾方
出江方湯原方宮田方アサキ松井方須賀佐
波方志貴湯浅方神保中村方寺郷王相
方黒田中津方菅瀬渡辺方伊勢守久瀬
五郎左衛門牧野方加藤方廣田佐藤江
馬唐櫃明壽栗谷峯森乙部栗栖田引宛
野奥村福本栗野関加桶瀧野馬場五箇
六呂木波多瀬山副谷三田滿賀野新岡
村福田山白杵吉懸堀内桶見堀山以下
南五郡之軍兵也於城外カキ構カキ結カキ柵二重兼
タカハ畜兵糧堅固守之南方諸城於道中今德
山城奥山常陸外守之小森上野城藤方

御所守之木造城木造御所守之八田城。大多和兵部少輔守之。阿坂城大官入道守之。船江城木田右衛門守之。曾原城天花寺小次郎守之。官内城岩内御所守之。各諸侍與力之。雖然三好一黨發亂。逆於畿内。信長卿先攻上京都。故不攻勢。加云此時因司對足利家及織田家。令和睦者。子孫可繁昌。依無聖道。遂其家及滅亡也。木造謀叛之事。同五月木造家父子依謀叛。又伊勢因騷動。彼木造御所。北畠三位中將精具卿息具教卿舍弟也。故木造家具為顯後七世之孫。而晴具卿妹。尊也。其

腹在女子無男子依之。以晴具卿息為養子。尊号木造兵庫頭具也。此具也。無木腹子息。故以別腹子息讓木造家。督号木造左衛門佐具康也。而又具康居住戶木。故号戶木御所也。然今忘連枝之好。以聊不足。企謀叛。北畠家。屬信長卿幕下。是木造源城寺家。雖出家也。達文武。察天下之治道。相談木造家長柘植三郎右士門木造家。企逆心者也。彼源城寺故木造家。具康子也。後還俗。而号羽柴下總守雄親。歟。其名於天下也。



