

大猷盛典

三十九

和書門			
二七八八二	號	類	
八五	函		
一九九	冊	架	

內閣文庫			
二七八八二	號	類	和書
八五	函		
一九九	冊	架	

內閣文庫	
番號	和 27882
冊數	199 (41)
函號	153 225



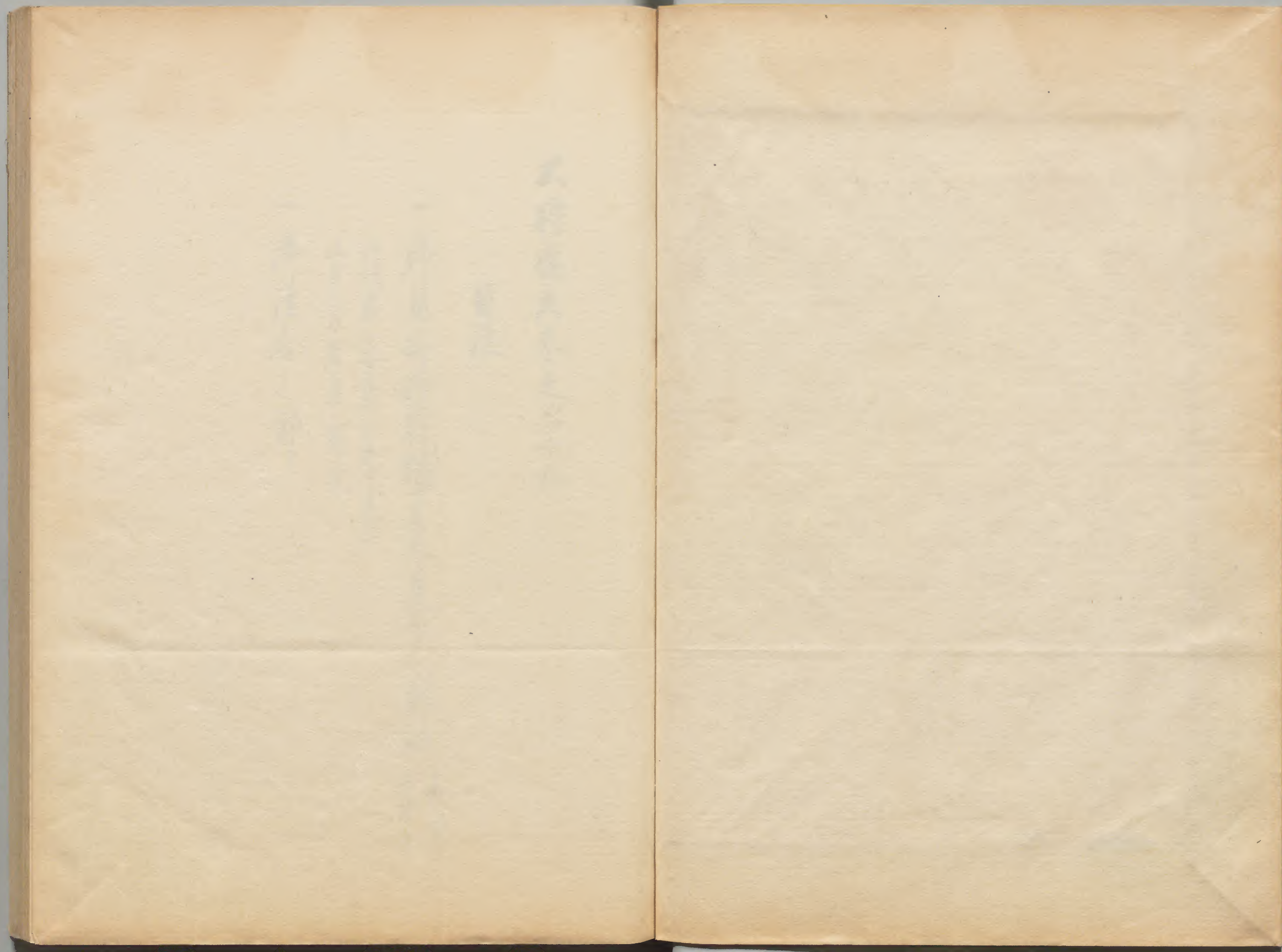
A 1 2 3 4 5 6 M 8 9 10 11 12 13 14 15 B 17 18 19

Kodak Gray Scale



© Kodak, 2007 TM: Kodak





大將盛典卷之三十九

目錄

一 清用掛法行場其外見分三部四

表取友
水目付

水使番小普法方也等見方

水多方若年寄一沓

一 清法令三部



大將盛典卷之三十九

津用掛法特場其外見分支部四止

○嘉永元戊申年五月

石河古傳中後
松平河内中後



此目付

松平武部少輔

志込山平大傳

大久保孝大傳

古使番

一 旗号
一 寺刺宛

松平豊前守

上下丸籠

大後目付

田中甚左衛門

柴田貞右衛門

上下六人

旅宿
一寺朝

小山目付

長坂若次郎

一月
寺朝

高橋金之助

小嶋源兵衛

池田又兵衛

上下六人

衆目付上下丸籠八人之積達之末之者有之

古旅宿金之作村高田寺之積込取計可有

之寺目付村之内居又之積込取計可有

村方之別合なるも正長又無之得共之能向之

儀上成犬控去其後者近道之為尚之根

存日

一人是八人宛

出月付

一月 馬五疋宛

出使番

但人足拾人宛之代也

一月 馬二疋宛

出使目付

但人足四人宛之代也

内是是宛人足三人之代り候
達也一有之末之留者一

一月 馬一疋宛

出小目付

但人足二人宛之代也

一人是八拾八人

若人足一箇有之候者其年又各一候也

お減候也一有之候者細之先觸也

可お達也

若者東去少金山麻粉二付此方也傍兼了物

其亦是方为中用也之由也

之通子尚有一石在存心止

五月

石河古修中後
松平河内中後

古修月付

志山在傳
松平式部少輔

一馬武北亮

月老北亮也

田中甚左衛門
柴田貞吉郎

人皇或人亮之代也

亦人月付

一族宿老制

長坂若次郎

平橋金之助

小嶋源玄傳

池田又孫

上下之亮

古之先達而人馬兼族宿之役中達心内古西

之通取翻車一以月付又此後中達心止

育

松平式部少輔

志山本在傍

○申五月廿日東此本紙同廿日首在傍の^レ代本河原部
志山本在傍

石河古作中及
松平河内之友

小全見ふお悔政府の節之市川通り道筋の
本不^レ目装聖志江中^レ下在友請向揃不^レ来^レ
政見ふ^レ百出支能向^レ出中^レ後案内^レ者其七
心得有^レの根政及^レ志山^レ人足^レの内路^レ、

江戸在友近持^レ出後^レ在^レ存^レ均^レ若^レ西^レ小^レ松^レ川
村^レ終^レ場^レ分^レ居^レ出^レ人^レ足^レの^レ通^レ一^レの^レ後^レ有^レの^レ袋^レ否
取^レ知^レ政^レ及^レ在^レ存^レ以上

^{年云}此林^レ出^レ人^レ足^レ去^レ上^レ人^レ馬^レ終^レ一^レ件^レの^レ通^レ有^レ、

五月

松平武部少輔
志山本在傍

○申五月廿日東此本紙同廿日首在傍の^レ代本河原部
志山本在傍

石河古伝書版
松平河内書版

小全見分二付来り廿七日控者共兼出使番子任
通り出立同不 津上場分設見分分二付等
実考於合並出拵出割為有之松元控者共
西人言是形也使番西人言是形也後月付
西人言是形也西人月付西人言是形也後
在案内之者其由居之松元及平之向之也
其許方之出引合有之松元及平之向之也

中連古伝

六月

松平式部少輔

青山左衛門

築山後左衛門

青山録平左

河内書版

新夜志云書版

引紙之通古月付之達有之月引本紙之通古達

中之右取板其月引又有其右調明其廿百朝

可中少少其甚古亦既返却下有之也

五月廿日

○申五月廿二日庚辰部七之儀上之旨出

此目付出使書出立之序採下之儀付

中上書付

葉山後大場

青山録平

林後嘉之儀

小倉聖吉儀見分二付東之廿七日此目付并出使書

子任通之出立目付 市上場之見分有之

二付其是寄於合宜不採不四彩刻尚至葉山

之者在出在根致有旨此目付中中越之儀

此連之致取知付儀之此候中上書以上

五月廿二日

三名

石河古修書及	竹田伊豆中
松平河内書及	朝峯甲斐中

石河古佐守

松平河内守

此處野古場見分三舟引紙之通り掛り此代友
中上右月廬之此夜調否早之此中此大松存
充者之此目付等此合之上一月江戸出立
此之子任大橋除 此上り場 此成乃波
此場内此之此松戸名地内この市川通逆井
渡取場此月將道之此亦此普請之此之也

此取調之有之此在り掛り此勘定方此代友
一月於場此此合之續為此分得下中と存
此取及此掛合の

申五月

下札

此上面此掛合之致兼引紙掛此代友中と立廬之
其致取知り右高月下白此目付未此合之上一月江
戸出立此之子任大橋除 此上り場之 此成乃
通り此野場内見分之續此同野道之候之此者
其見分之不致ん此内之且此者其彼地此村中此
其其亦此此代友之用之此及不中此此此者共
人馬兼若見分之節更此之此此人石連公百上下
大計其外此別紙之此連中此此此計可也

見不到刻之役之進而出歩合了りて依之別致
運柳地履及由昔也

五月

竹田伊豆守
朝紫甲斐守

○申十月廿九日源平之代秋葉金次郎在比良院部

七去傍上出

此番方小屋場其亦丁張見分日限出目付

方出盤合之役中上書付

築山茂大進

青山源平

無後志之傍

全之佐村地内諸組出番方小屋之兼同亦出場

之騎馬道歩引之役之方丁張出束いり

二月兼月朔日二日毎自之内出徒目付見分

有之自板付及之嘉之傍依此節此地

都合之在之付若七日限出之出之役七

有之自ハ一旦板付可付之者之越出目付

方出盤合之上否出達之役之板付及此役

中書以上

十一月廿九日

築山後在邊

青山録平

無後嘉吉傍

○申十月晦日横山在之席不達録平之代終業金部

諸友來几

石河古修守

松平河内守

今午作村地因諸組出番方小屋、兼同不より
出場近騎馬及歩行、及仕立方丁張出東録平
二付東月朔日二日毎日、内出支配向是方有
之、根致、一、實旨別紙、一通、出代友中、有
否早、出中、有、根致、一、有、尤、出、定、方
之、候、也、在、是、日、候、依、之、此、候、及、出、録、合、也

申十一月

朱七

出目付方換板

書面丁張方是、分支配向、在、是、日、候、東月朔日

二日廿五... 於日限... 後後... 其可及
此盤合... 依... 及... 言...

○嘉永元戊申年十二月

築山茂在... 根

青山孫平根

河鴻戈古... 門

麻屋嘉吉... 傍根

此苗方小... 場其亦... 丁... 汝... 為... 是... 分... 亦... 徒... 自... 付... 亦... 又
月... 有... 明... 後... 十... 五... 出... 立... 新... 岩... 置... 休... 松... 戶... 為... 油...
積... 者... 二... 付... 別... 紙... 達... 致... 五... 通... 及... 多... 百... 字... 取... 取... 明

於... 勘... 勘... 定... 之... 而... 亦... 迄... 御... 背... 之... 根... 存... 在... 於... 後... 均... 是... 矣
以上

十二月十日

於... 以... 各... 根... 彼... 地... 上... 出... 之... 岩... 前... 明... 於... 中... 亦... 有... 之... 以

根... 存... 在... 之... 以

石河古... 傍... 之... 根
松平河... 内... 之... 根

未... 妻... 小... 金... 出... 麻... 野... 三... 付... 諸... 組... 出... 番... 方... 小... 倉... 之... 兼... 同
而... 亦... 出... 場... 之... 騎... 馬... 道... 步... 行... 道... 下... 張... 出... 來... 之... 以

見分日限取極中越へ處馬交へ候七有之
下道而日限取極中連下中旨及出言三書然
平處寛政及下張見分へ節控者有之候越へ
越へ候地有之及之支配向へ者計其地不續り
伺古海申下へ舟來上十舟支配向へ者有之
由之候儀之中連へ以上

十二月十二日

志山才左衛門
石谷強之丞

石河古候中及
松平河内守殿

東去妻少金出康村へ舟請組出番方小倉へ騎馬
道歩月道下張為見分支配向へ候越へ候
出場内兼 所小休取松籠寺寺坊師へ梅松
一二意為見分中へ續り有之候事支配向へ候
出連有之候候致へ候儀之中連へ以上

十二月十二日

志山才左衛門
石谷強之丞

石河古橋寺殿
松平河内守殿

小金出場甚亦其丁張見分三付來于廿五附子徑
通出三回不 市上り場分致見分三付其定
寄於合出場而松平出刻尚有之松平從
目付寺人高寺判出少人目付三人高寺判
之積充案内之者在出居松平及平亦
向之寺其許方分出引合有之松平在
此殿中達之以上

吉田半左衛門

石谷狭之丞

十二月十二日

石河古橋寺殿
松平河内守殿

來表小金出康納之付小倉之兼騎馬道歩引
道丁張見分高寺出從目付出少人目付來
十五日五附子徑宿上高寺致出高寺殿有之節中
市川通り見分三付三付先格通り
出支配向高寺出有之松平及平候之中達之

以上

十二月十二日

石河古修古版
松平河内古版

遠山半在傳

石谷鉄之丞

古徒目付

長坂半八郎

上平三人

一 旅宿
一 寺刺

古少目付

山崎孫三郎

近後庄八

堀江去又郎

上平三人

一 旅宿
一 寺刺

古旅宿金之作村之由古寺刺板古版計可有

之古寺刺村之内古寺刺之板古版計可有

寄村方之別合之由古寺刺之板古版計可有

古寺刺之板古版計可有

出所
一馬二丈

出所
一人

内是丈人足二人之代也

一馬是丈人

乘舟
三人

但人是或人是代也

一人是八人

若人是多由有之根也其交各一人

若細之根也先弱言可中達也

若之末末小全出麻物之付地及小局之兼

骑马道步行及仕立方丁張平亦其具分方

出用束几十舟為致中音月書面之通也

有之根存也

出山半在處

十二月十日

石谷強之也

即代方
留書

○嘉永二年閏年正月十七日河嶋七右衛門下書紙

在石谷強之也

石河古松七友
松平河内守友

小令清原野三有清場其外荒野出東之松
為見分來廿三日松者其通り古使著兼古松
月付出少月付其有越下中下存下出東考
之松子疎取知分存否可之古中下有之
以上

志山寺在邊
石谷録之也

○有月十九日古市在邊の事代小將因平公使松
七之松也出矣

清場内其外古著松出東之松子十古
書付

古原野松
古代官

清原野出場其外荒野出東之松子為其分
末儿廿三日古月付古使著其外在越下中下
出東考之松子疎取知分存否可之古中下有之

之趣早速場不出役し者も中達未獲取分
 得共道筋迄普請し候上去月十三日仕立
 取立り了御式了通し出来下中式法向卷
 場通し此後取立り了抄取中了爰迄此場
 内之方々昨年申より取仕立り了付
 定早七八分通し出来下中中々去之趣
 此後取立り了候仕立り了存外候申上
 以上

正月十九日

山康持御
 山代官

○正月廿日 山康持御

子任 所上場不始見分し免

- 一新宿候檣掛の場不
- 一松戸新檣掛りの場不兼下宿
- 一月不前後此先子勤番の場不
- 一月宿 所小休所、松籠寺兼此後在候
場不

一 松籠寺前幕張場所

一 日本表門の水产道より茶葉煎出場所
場所

一 日本古橋掛留場所

一 日本庭口門外の武町降る百古俵より

道沿の場所

古高の百見分の積

一 五助末戸の火倉裏の出入場所内熱種

一 下り道供酒り

一 山林勤農所

一 岸立場所此不踏留場所立切場所其系

比細竹灸束本一場所

金作村地内字南尾

一 諸向小屋場所種撞不付斗置不

一 騎馬道歩行所

一 比細小屋

一 酒井根村出先子勤書不

古高一日了了了後

河原坂村地内

一 出道具並不

一 瓶六丈建

一 強分谷村出先子勤書不

古高一日見分了後在浅公場不矣了武

道於合年式

下札

松林了前幕張場不有了以了宿内哈遠幕張場不
之候了了有了表在右場了同不了出張節取有了以候
此候了了前原水橋前後節取不有了以候其右
了全町村了方計了而松了了方了了其候并
根節取不其見分候了上 河原坂道合了作村了内
字四方了了請向小左場了了道分助了了方了
此見分了了金了作陣了前再了了旅者了了取り
右成候了了右浅公場不其了其不了了此別合通
了了此別合年式

四月廿二日

六麻村發り

古代友

◎ 四月廿二日古高在淺公場了了代小嶋周平了了浅公

七气情了了未達

石河古傳書版
松平河内守版

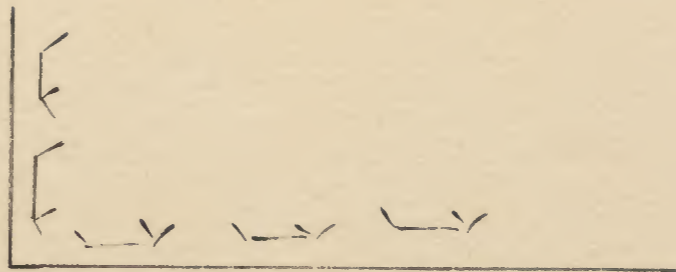
小金所藏物三付去十二月申為丁張其分
之既向是也其分
為致之慶日不 市上之場た右列張繪書
之通我本炭去木物並小倉取建有之
平生 市成之節其所有之趣
此乃之目不之也行到建 市成
還市并夜中

方上之場之方七場候之
繪圖西掛紙之方為取計之續

一 市小休不松戸島松龍寺表門不七橋幅
九尺之慶此方式百之是留兼細乃之方
乃造出東之續

右之製出小銅戸取取合之慶其向
之候其之昔中平之甘卑之出来之程致
此段中連不之

三月



此取枝木
炭去木
物去木
去木

市上場

志山申左衛門
石谷狭之丞

此取枝木
炭去木
物去木
去木
柴
横田間庄

荒川

子任
大橋

嘉永二已酉年正月廿六日

苗育火全野也廉物 所城之良苗宿阿
岸 所上ノ場ノ出列到相音 府出乃如
棟也乃又右城乃月同而西ノ方大橋際迄
長五拾八間程横四間之処我木炭薪物
至小屋有之ノ場下早ノ取掃滋地平均仕
由是分情ノ根可仕有也 作渡取知申最
依之由更此文乃上中ノ處如件

嘉永二酉年

正月廿八日

日光乃中

子辰右橋之町

年寄

新吾橋乃平

日

孫玄橋乃平

佛康村出用

所役所

○嘉永二已酉年正月廿六日古市大橋乃成小橋

月平乃更濃部七之橋乃達又写五日月廿七日

月入上延又

石河古佐中殿
松平河内守殿

小令此麻約三付此場并五乃勿其亦荒増出
東寄之松子為見分松者共撰此使番并
此後月付此小入月付共束月二付致出此
依之中違百以上

正月

茶目付

志山才在樓
石谷鉄之丞

石河古佐中殿
松平河内守殿

茶目付

旗番
一寺新丸

水使番

志山才在樓
全才他忠次
石谷鉄之丞
同新丸
川勝中勢
子結城
松平豊前守
同
上平丸宛

藤名
一 寺刺

山徒月付

稻垣辰三郎

於木芝作

寺下去人

日暮村深處

山小人月付

天竺鉢古郎

於木三平傳門

小嶋源玄傳

白井荒之助

寺下八人

金子代跡辰次

一月
一 寺刺

吾族名全々此村之南主根原辰三郎

之月七月初之内月支之儀も有之月以迄

寄村方に別合なる後月支之儀も有之月以迄

向く儀之月支之儀も有之月以迄

枯存

一人是八人宛

山月付

武又

一月
一 馬五上宛

他人是捨人宛之代也

前所
一人是八人宛

出使番

一月
馬五匹宛

或人

一人是拾人宛代也

一月
馬或七匹宛

出使目付

或人

用是是七人是又宛代也

一月
馬或五匹宛

采目付

或人

但一人是或人宛代也

若人只少南有之口得之口及又各口公也

少之増減も一有口公也細之儀之先觸之也

下中達也

若くは金出庫物之付此方及出場兼沙道物

其外是ふ為口用近之口出之口及万書西之通

手南有口公也存口上

吉山寺在馬

石谷強之丞

正月

川勝中誓

松平豊前守

○自正月廿七日辰部七去傍達古帝在馬ノ下代
小清月平信友来写版

石河古佐也版
松平河内守版

小令山康時有山場甚外荒増出東寄之様字
為是冬来月二十松古共并掛出使番子任通り
出立回下 市上ノ場ノ致是冬ノ月甚荒古
於合宜場下ノ採不古割尚有之ノ根七松古共

有人言一刺出使番有人言是刺出使月有友
人言是刺出使月有四人言是刺ノ後古
桑田ノ者在出居ノ如致及在依之中達不
坐

正月

志山寺在唐ノ
石谷鉄之丞

小月有出使番出立之様採不ノ儀有申古

書付

心麻抄掛り
出代友

子任橋戸河之内

百姓

次若橋戸

年寄

長之郎

百姓

忠之丞

百姓

森十郎

一 出月付

一 出使番

一 出後月付

一 出少月付

右之少令出康時之月出道助其外出普請不
為之令來月出立之節子任 出上場

完考採下名前書而之通出在之尤案内之者
在出在之根中後之者依之此段中上之望

築山後左傳

青山録平

秋後嘉多傳

大草右衛門傳

岩田秋之節

正月廿八日

○ 酉月八日達

石河古松中庭
松平河内中庭

小令出麻野三月出場乃古是分主膳正殿奉
廿五日出出立之積有之公廿日以迄之
惣仰凡出東公積出計一有之公候之中達
以上

二月

那代方為六〇 按事方に出場兼 沖城乃出月勢乃節
其亦法祖小出場動由本十九日迄一皆出東出公言奉

志山出在馬

石谷鉄之丞

より居去出方無
出華後の候了出凡

○自二月廿九日

小令出場其外出乃節本出華後出東三月出東
原為是分相越々根主信正殿元作波公言奉月
甲支能向古連政出之有古者之節六月有
出使番七回根在越々候之中達以上

二月廿九日

石谷鉄之丞

志山出在馬

石河内後

松平河内後

見分順書

一 子住 所上り場

一 山道筋

一 新宿坂橋 豆林

一 今町山先子勤番所并松平和場

一 同所松龍寺并山徒居後場所同寺

表門より水戸方之方茶所焚出所同本
七橋

一 松龍寺並山徒居後場所同寺

右より一日

一 金ヶ作より 所成道通り五助本戸

より小金原より入山場内無休是分

一 騎馬乃通り南是小屋場鐘撞所時計

並下酒井根村勤番所並同勢乃四方金

右三日

一 至膳正殿出場内無俸出見分漸強今谷村
勤番不

右三日

一 諸向出場一後引

右三日

一 今午作出立市川通り市川渡船場

一 出同勢乃

一 逆井渡場

一 本不立月收物吉出江中下尾変前通長崎

檣別下水通見分改府

下札

松戸船場之儀之取雇方并船留日数市ノ高弁
も有之取船日ノ取返り一松戸船場并此岸仕立
中ノ公月出東次舟近日別候出東原見分ノ儀中
立分積出座々

三月二日

三原村御

辰友

右河古修中及
松平河内中及

火之出原村之舟出場之舟出東原為見分好修

四日大目付扱者共出役番千住通出立
目下 津上り場へ致見分付子官寄
於合立場下採新出別尚有くは候在
大目付扱者共三人之為是朝出役番五人之為
是朝出役目付三人也少人目付去人言是朝之
積立案内之者在出居へ根致存存候之
申達以上

二月

吉山本在處

石谷狭之丞

石河古候中後
松平河内守後

小倉出立廉物為出用明後十身支配向千住通
出立為致分付目下官寄へ採新出別尚
有之へ根立出役目付三人也少人目付三人
之為是朝之積立案内之者在出居へ根存候
之中達以上

三月

吉山本在處

○西三月三日

石谷疎之丞

石河古伝書後
松平河内守殿

小倉古康時之付出場内出見分爲出用出小人
月付去入明後日夕刻子任通り出立爲致公
百五拾五殿出小休取良九等以上旅宿出別當
有之石根在案月之者在出石根致友存公
依之申達公以上

三月三日

志山半左衛門

石谷疎之丞

郡代方留去○以上
出月付出使番

○嘉永元戊申年四月廿四日兵部七名場より
清取与来

至膳正殿

小倉京古場本見分之節支配向之者
此名爲付儀申上公去月

小倉古傳書後
小倉清取与来

東妻小全原也廉物 沛城有小金 沛城
兼松戶 沛小休不甚亦明好其去日亦納戶
既取乃見分出立い多一以年竹田仔互守
朝比奈甲斐守中守公百實改及也取建結
繪島兩上以古也場不也取建仕方繩張い多し
此小納戶頭取見分結公格可為仕者有前
支能向く者兼職人入是也取也 沛立場兼
沛小休不皆部也取外其也取建向仕方均
見分為取也取格仕公且又造方之儀也取
在公守立取之為仕公守也取用兼也取支配
向く也取也取也取也取場不也取也取也取
之通止也取也取也取也取也取也取也取
後後可取也取也取也取也取也取也取也取

四月廿四日

小全定其也取

小全定其也取

東妻小全原也廉物

沛城有小金

市立場兼松戸 市小林不甚亦其出夜達
向出場不為見分來凡廿六日市小納戸預取
出立有之以此有前自又配向之者有卷中
充者之順至階正殿上七中上之出者二付取
場亦向寄上別紙之通宿刻出在松致及公
此段出達中以上

四月廿三日

小普信書坊

美

四月廿六日

松戸方宿刻

一寺刻

小普信方信者

寺人

目代

三人

同改取不取

寺人

同大工折葉

武人

同職人人是也

指人

同廿六日

小金之方岩刻

小普清方岩刻者

寺人

同子代

三人

同改役下役

寺人

同古行黄

武人

同職人人是也

拾人

右之通岩刻也此乃松波及此後也達中以上

一寺刻

四月

○申五月廿六日横山石之部之役

至胎正殿

小金系古場而其分ノ部支能向ノ者

止岩為任儀中上古書付

高定其行ノ寺人 小普清其行

東去小金系古原將 清成ニ付小金

清立場并松戸 清小休不甚外ノ也明後

廿七日為見今之小納戸取天出月付致出言
旨作回伊豆中松平式部少輔中平公百誓
支能向之者兼職人入是木員也 市立場
兼 市小休不于亦該部在取向勤者所
とて出立建物不組繩張等為仕音松平付
儀之古取出揚取中九寄上先年之通出為
付之付此度取勤定中付上能作候可取中
以上

五月廿六日

石河古松十段
松平河内中段

小普請奉行

山麻村古揚見分二付別紙之康之五調出達之
中普請裁合之起致取知先例取調公起松平
市小休不小金京 市立場兼 市膳取向
諸部在取木出取達之亦此方取取之其之公百
此及七者之心持之有之公右二付此小納戸取取
出立前日之出用海之松平宿兼 市立場宿兼

別紙之通宿刻有之根以了之及後
書面返却此後違中以上

申五月

免

小普傳方

武人

目改役

武人

目改役

武人

吾供捨人

一 寺 刻

目伊賀者

武人

目寺代

四人

目改役出役

武人

目出掃除者

武人

一 寺 刻

目大工棟梁

武人

目大工行頭

四人

目藏人人足

捨人

一 寺 刻

右ノ通り小舎ノ方松戸ノ方其宿別有之
根いし一及此候迄達中ノ以上

申五月

○申十月廿日早お悔々候之申得共為心得
お達ハ旨申候部七々傍中申ノ旨十月廿日
後在藩門下附杉本隣次郎宛申上

小舎定申上

小舎定申上

小舎定申上

清成二付目本

清立場并

松戸 小舎不其示とも為其分形紫甲斐守
明五日致出立之旨申上申上支配向之者職人
人足共申上 而申上申上申上申上申上
申上申上申上申上申上申上申上申上申上
申上申上申上申上申上申上申上申上申上
申上申上申上申上申上申上申上申上申上

十一月四日

那代方留去○以上
小舎定申上

○弘化四丁未年十一月

小金出廉貯出沙汰二付相伺公書付

小島見組既

小金京 出廉貯一言 作出出沙汰二付

寛政度 出貯之旨之振合之忠心得主扱

下仕裁寺伺公

一 寛政度 出貯之旨之寛政三亥年

出貯出沙汰公 作出出全京出場出之様

五間出根出後之る出升之内去入出布見

之根越出場出度地未之儀五調積廉筆り

之根子其外升相札申上吏より返之出後

之旨取調仕出此度之儀去之返之心付公儀公以

出升之内去入出島見出越出場出度地之

根子出用立有無積廉籠出之儀出札申

上返之五調伺公根可仕裁

一 若札方出越之儀公之寛政之通收士之

内切志成志者友人志多見之附以松乃
仕及井存方野馬古撰上此後合並此松
仕及兼若乳方付而之入且世方七可有
之武有出代友の七子附出仅有之後合
為立針の松仕の古高定而の上此達並此松
松仕及の

若く通中上車伺の上

未
十二月

後後其会情

田口小右衛門

築山茂左衛門友

青山録平友

水島其孫氏

新後嘉多情友

小全京師藤村一友

伴出出少治二付若出用

寛政及振合の心持友扱下中旨其向出場
掛り中中の依之近之拙者其出島見其彼
地は在越 沛立場其考出場而之板子其分

于不取調致一以月此後出達中以上

十一月

後後共之條

田口小右衛門

下札

此書局出達之趣致取知

築山茂左衛門

青山録事

新後共之條

十一月

○未十二月二日所藤村掛員院部七之條談之而取取來

取去

未十二月廿八日所回信至中以上

竹田伴豆中左衛門

石河古修中

朝比奈甲斐中左衛門

松平河内中

別紙出之見組頭中三之所藤村掛員院部二付此

島見方彼地上在越出場所之松子其外猪麻

菴亦儀札方之節人足之方も一有之哉

二付此代友之附出後談合いあり一取去之趣也

いつころも取去之趣也一以別紙此程及出打合の通

出場見立兼所及物本為札方支配向くもの

取去之趣也二付右側お解のり出打合

上一月五日の心得に在るが如し古以来之七古鳥見
方在るを以て儀と云ふに由立以合於此中
中は板敷り度並に別紙送附此後及古掛合

未十一月

○未十一月廿九日小納戸取合に換換素

此書而此道筋未為札方受配向此方此板合
中二付古延何お海に於此打合有之以上
鳥見方一月五日の心得に在るが如し

番古鳥見方儀と云ふ場此道筋札方在越
一日お越る日数もお掛り且此場此
等之儀と云ふに在り此越打合
有之先之古前敷建切場内之板子
分東月古鳥見此延並此鳥見其
積古序儀之及古換換

十月

竹田伊豆守

朝比奈甲斐守

華山後在海門友

青山録平友

秋後赤松橋友

後後共念情

後後共念情

田名濃助在海門

梶田彈正

田口海之丞

武後共念情

麻屋若次郎

子附武人

右之少全系系沙原村古場小者左調來月音

由立所越中依之旅者中儀宜相也友

計其下公極致友也

一古場而之有調之有中人其基外入用之也

等後下有之以下古正及出方也先之者友

計有之公極致友也

一 出立苗日苗名儀々日苗村の同じ苗中付
有之松致度々

一 出揚苗五調田村市致一の苗村毎葉内之
者在出松致度々

一 兼月古日出立苗日松戸宿豆麻之積り苗
日松戸老實致度 清小休之お成の場和
是分致の百松戸宿と兼月之者在出松
致度々

一 此度之右出揚苗之在越寛致度苗取立切場
之限り出揚之方取調之積り是迄之右不在越
心得之出在々

右ノ通出苗合中ノ右出子附出苗出有之ハ以
右苗方度取知致一度勿漏出勘定之右兼向
出揚子リハ出達中ハ苗之付控去ハ右ノ別候
出達不中ハ右苗取計ハ取下ハ以上

十月

後茂共云情

下之礼

山書西平條出達し致遠く致不知る福平子所未取助
表四常次昂前之日出立中付部台通平又冬ノ枝中付立
松戸處云出付後形年ノ日在松平知有ノ一様取平

十月

葉山録平
新後嘉云情

○十二月朔日御殿築山後在馬ノ在出立良共云情より
情云出

免

後後嘉云情

十二月六日出立

子恒宿

馬吉士

人吉吉人

新宿今日昔旅者近

宿

馬吉士

人吉吉人

君之通出觸云新下出以上

十二月

後藤共云情

郡代方吉士○坐
此島見方

○嘉永元戊申年五月

出勘定其行元

出祀事其行

東妻小倉京出麻羽 清成三付小倉 清三場

并松戸 清小休其亦其出元建出場亦其分

東廿七日出小羽戸取取出立有之付前支配

向一者若若止若若取中元充右之院浮概其殿

中上元若若二付取出場亦向宗別紙之通宿別

出産以根致亦其出院出達中元以上

申五月廿四日

元

松戸之方宿別

一 寺別

寺之代 三人

一 寺別

寺之代 四人
人足方 七人

小倉之方宿別

一 寺別

寺之代 三人

一 是期

出書古立行漢
四人
人書方
七人

市道宿別處所小帳致發此後出達中々空

中五月廿四日

即代方
百書

○ 嘉永二己酉年二月二十日

出書定書行元

出作事書行

南書少金出原納 市成三付少金 市立場

兼松戸 市小休不其亦其出場不為是公的後
十有書方支既向五卷止者為致中々者二付
而由場不向室寄上列紙之通宿別處所小帳
致發此後出達中々空

西二月十日

免

松戸之方宿別

出書代
武人

一 寺形

寺名 古立行英
四人
人足方

小舎之方名刻

一 寺形

寺名 小代
武人
寺名 古立行英
四人
人足方
七人

古之通名刻也 寺名 古立行英 寺名 古立行英 寺名 古立行英 寺名 古立行英

二月十日

那代方苗去○堂
寺名方

○嘉永二己酉年三月

大恩至膳之殿小休不名前書

寺名 古立行英
寺名 古立行英

大園至膳之殿

寺名 古立行英
寺名 古立行英

一 小休不

寺名 古立行英
寺名 古立行英

一 小休人目付旅名

寺名 古立行英
寺名 古立行英

古之明後去日 寺名 古立行英 寺名 古立行英 寺名 古立行英

兼本日ハ在越ハ小人目付旅者出向一通

中付此後此目付方ハ遠可也トハ上

三月四日

出陣掛リ

出代友

取代方

留去

○嘉永二己酉年三月六日

至徳三殿

古由見分

宮崎氏

留去

○浄法令一部

享保十一年午年三月廿四日

一 於山原ノ旨松平左近將監出陣大久保代後守

竹産小全出猪村云 作中題書付云云

以上ノ旨後一ノ旨中由云云題

一 卷 出陣掛リ付有在出向云云 作中題

跡付有遠中合出陣可也云云

一 師先の古規を師是又 師將お所を傳道
 筋別限其にお連を返不込合格之可於中合
 取渡等別る混乱等之概之云致之事
 一 於此特場之不及中從還其之何程之申分
 あり之共皇位口福之云お情之申之云返以者
 賢之者申之付之若之按子細之申之由地之在傳
 以後之云申之云吟味之上候理之云有之由傳
 一 百一證之委事之云一組限りの云有之云計之事

一 下之云至道不測法成候之云之作物荒之不
 中習子人其其亦百姓等之對一能之云
 之概之云表申之付之事

者之對之云お心得之云上

三月

柳堂日記記長教之檢校皇年孫出位方
 其年記出遊願細記也之云組留之云

○寛政七乙卯年二月八日

一 今度之云事 師前之云為 石清藤村之

候之有難有 上意有為家 作公之臣事
云事有之 上意有在公内 難有涉疑
一統の事承知公表作波之上書付之
在後一統不渡根通達上仕方組員公達之由
通云有別紙也

上意有報

此及在康時之付内儀也 所意公曾
進之根 上意有付何進之少進之公知

尚又 上意有之 一神也康時儀也

所意之斗儀之云之 要客之為之也
康と實の儀と云之 公の儀の儀と云之 彼不取乱
傷の儀事一仕事也之 根之仕之 証騎馬之方
後馬杯破り公之 刃物と云之 杯在公事故別有
あふあく有之 公曾 怪家杯之 根之 可
仕有年者成者之 於更心付之 根之 可仕之 其有
約場之 而平物由之 宜之 根之 可仕之 其有

中上右様此の御傍聖上の為 成道

上覧の上 思召候所儀も至為至重と云

作中旨候と厚 上意有と云

右 上意に越各事承知候有候と申存候候成道

系中迄云

内小姓組

書面

○寛政七乙卯年二月廿日 松平伊豆守殿成道
出書付云月付成道者右様御達

一 小金所藤村有在越々西云 係出の越

陸等お達中合積出の云お勤の事

一 所先にお越の所且云 所村お海在候云

道筋別限有お達と通不込合根お成候云

混乱等し候云云云云

一 於所村傍と云及中往還有候根し中云

いゆ所 喧嘩口論の云お惚云云云云云

候云云中付の若云候子細云云云云云

以後三長中三長の味之上候理能く有由候也
第一強要するに以て是程限り取計らる事
一 下々二五迄不作法成儀等し作物亦荒し不中
勢子人足らず亦百姓等對之能儀等し枯らぬ
中付候事

古く庭の石お心付候也以上

三月

此後方
當年記

○寛政七乙卯年三月朔日小金山藤村拂り三上
因懐中書也 戒し處於御月々百松平伊豆殿
此後之儀成由渡又於山吹し百立花由等し殿迄達
之由藤村勢子相勤候節不付し由好も可有し
昔由内意有し候

山先子組
留書

○嘉永二己酉年二月九日出状面内写
一 今九日四時小金五段の内書人より由書候事殿

此書付上流迄後ハ二付押下忠又師下流處
 於押目ノ下流同入此書ノ押目迄之在城出流ハ
 古ノ早状面ノ書加算ハ百本ハ十四日此書ハ
 一ノ長勢子方此一統此存見可成者掛り其流
 よりハ中ノ越ル
 此先事組
 尚云

◎嘉永二己酉年二月所部停勢ノ殿大思ノ格殿
 出流在城出上付写

見出—
 五番頭ハ

- 一 小令出流押二付有在城ハ面ノハ云 作出ル
- 一 報証其お遠中合格出—可成お勤ル可
- 一 清先ハお越ル節且又此押お海在城ハ
 道筋別限共々お遠ハ通不込合格可成
 中合ハ出流本別る混乱ナリ格可成ハ
 一 於押持場ハ不及中往還共何格ノ中分
 有ルハ其出流口端ノ格お懐ルハ二面迄

後此者皆くく之申中付之若くは子細なる
南地にはおぼりひひ後之申中之音吟味止
依理能く有也此法は第一條之要なり
幸組限りく之為取計の事
一 下之至と不作法成儀之く依物等
荒し不中人是其系百姓等之對し能
申し之根之申中付之事
若くは執らぬおぼり以上

二月

中山州延岡之申中付之
為之申中付之

○嘉永二己酉年二月廿六日

上意之趣

此度由藤村之儀之辨 所取計之申中
其之由利害之為之申中猪鹿之申中
おぼり之儀之申中此後不礼儀之申中
辛未之根之申中延岡馬之申中



百中刃物在也持居其事故列百如外之
 思百刃物懷家亦其之極之矣 思百刃年若
 成者上之於更心附之極先達而平均之節
 出來也其後入 而極之有於又進之 上竟
 之上 思百刃之為立之也下知可之極也
 而沙法之公事

大正書方
 前六

