

# 玉葉

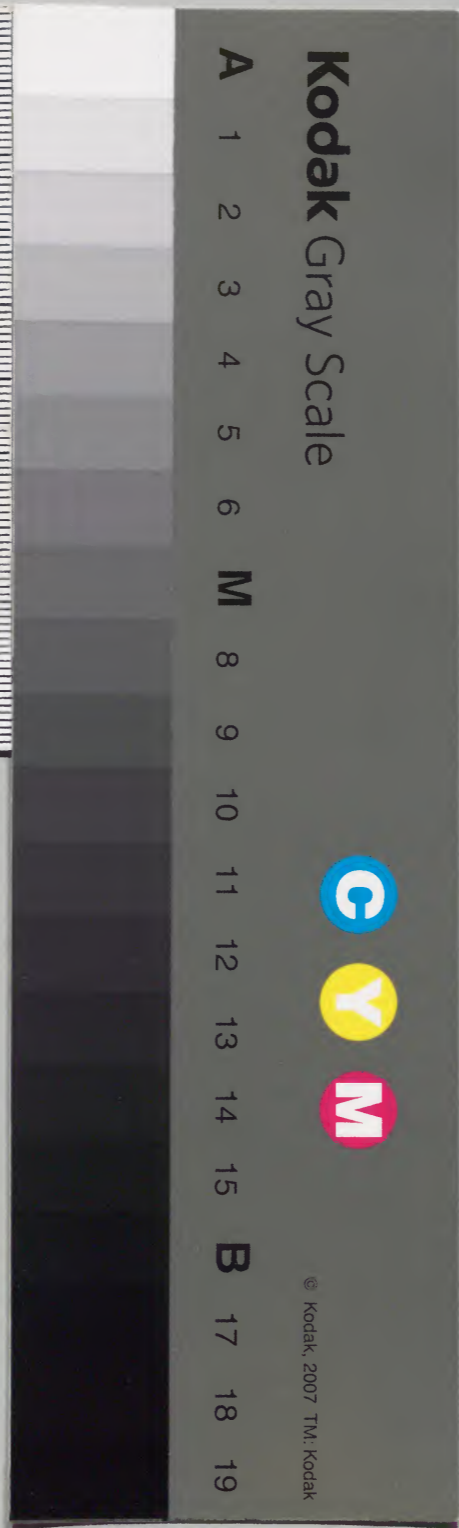
承安二年

十二月 閏十二月

和書門	
五 一 六 一 六	類
一 九 三	函
七 九	冊

內閣文庫	
五 一 六 一 六	和書類
七 〇	冊
一 七 一 函	架

內閣文庫	
番號	和 51616
冊數	70 ( 11 )
函號	161 102



承安二年冬

十二月

一日

...

...

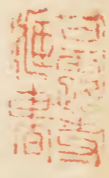
...

...

...

...

...



承安二年冬

閏十二月

月

十二月

一日乙未終日雨降

早且每光返事持未

去

所遣

云大内火事御返事遣之件火事藻壁門抽御燒失之也

也

有可申沙汰之報昨日重遣尋之處依有

產者不能奏聞之由申送仍申送仍申遣

親宗之許了又觸院之近臣恭經朝臣了

又昨日所送之文書等事注折紙送之其

狀云

一祭主卿言上上野國園田御厨司

一 訖申新田在司義重妨夏  
仰任度々綸旨慥令遂對決

一 大官司大中臣公俊訖申修理遲怠之間  
事

一 祭主卿訖申馬斃穢事

件事番直者可料科被之由被宣下候了而  
祢宜一人當番之由本官相存候歿尤以  
不便候神宮式祢宜長番之由顯然候之  
上承曆火事之時正祢宜等令結小番之  
輩被處科了其後不可為長番之由無宣

下云々所行頗以自由候歿

為後日申上子細候

又示送云去夜宮城西面門門談天并大垣二

町許燒失候了云々者鳥昨昨拔羗檜皮等

莫不尔示尤右仍以書狀重遣問深更使者歸

來云被向日野了云云余驚火事之度參内先是晚頭可來又仍明曉可尋遣也

兼先故障之間莫令申沙汰哉否并其間

可仰誰人執事又晚頭可立過莫以書狀

云遣方少辨親宗之許了辨事不尔示尤右

晚可來由有返報午刻許參内依門火莫

也件門云之非該天門藻壁禁中無人申刻歸

宅秉燭之後藏人右少辨親宗來余相逢

問辨之問向事答云兼光去夕雖觸遣服假

由忽可奏聞之由不示遣仍以承此由許

也更不能申沙汰但今朝於御前粗奉及

此事頭辨長方朝臣奏上以奏經朝臣條

條奏聞此次奏經申云兼光服假事出來

了曰來奉行事等神宮役夫公事文書何

樣可候我仰云日數不幾其間暫可相待

致者疑是頭弁令申沙汰致將以兼光申

狀奏經直奏達致左右之間不奏聞云之

申狀頗勿論仍余云於今者只以上卿申

狀可奏被奏達也其趣神宮辨兼光服假出

案了其間何樣可候我日數不幾其後如

元可令奉行致綴雖然彼故障之間雖一

日斤時文書上下事可下知誰人我取御

氣色明且可告者又示云神宮怪異事有

有可下勘之文而辨違亂為之如何抑長

方朝臣非日數之內也重方所勞之後出

仕不輒經房御堂事奉行定彼當其仁致

隨又如此怪異莫雖斤既不可遲怠隨宜  
欲奉下如何親宗云尤可然雖辨未定  
不默止早下給可急勘上者仍下給解伏  
了外宮此雞雄鳴夏也先日藏人佐光雅  
空所送七文也則下勘外記而觸穢之間  
八簡日也又可覆奏之文一通授之官司  
公俊訢申外宮修造遲怠事也此事伐木  
不法之條又被問官司祿直等了彼陳狀  
等到來之時一度可有其沙汰夏也雖然神  
宮事不可短片時既隨又監觴雖為一事  
沙汰已以兩端仍隨進請文且所覆奏也

以此趣加含了此事職事兼光奉行也然  
其人適彼服日數亦可經數馬斃事此次  
雖可覆奏神宮請文之中有不審事仍先  
為尋尚官暫以留之園田御厨夏可下知  
文也仍辨被定之後可下也隨又非急夏  
親宗退出了

二日丙申物忌堅固也未刻許自親宗  
返送公俊外宮修造之間文書仰云相具  
被請文等重可奏聞云又仰云辨夏可  
被計仰下候暫不被相待欵由候也入夜

兼光返事到來云兼光向宇治了仍使鳥  
怪事仰云且勘例且行御下者服暇之後  
不懸手於文書之間自然懈怠候了為怨  
々者

明日可來之由仰遣大外記賴業之許了  
明日有無術之故障可催進六位外記之  
由可申云

三日丁酉申刻六位外記中原廣元參來依  
物忌堅固立門外以職事信光給鳥怪解  
狀仰云可令勘申例之由可仰賴業真人

今朝賴業注送宮城御門燒失之例内々  
相尋之故也

四日戌戌自右少辨親宗許送北鷄雄鳴續

文須持來也無怪了

未刺許大夫史隆職大外記賴業等來余

不相逢隆職為令沙汰神宮文書事所來

也賴業持來神宮怪異鳥咋板

勘例入宮以家司顯行進之返給宮了賴

業退出云々此後隆職申云先日所被

仰下之材木事宮司祢宜等請文事内々

仰遣祭主卿之許之處公俊責出可進之由  
所令申也又申云斬廊御卜事向日次之處  
來八日十日宜由所令申也辨未定之間參  
上之次内々所由也申八日可候哉仰云雖一  
日可被急行事也八日可宜但辨未定追可  
仰也且令注錄録事所司等有何夏武又仰云  
馬斃事當番直并馬主等可科被之由雖被  
載宣者不見干請文狀如何申云件條依為  
一具仰詞載宣下了然而別羗中臣卜部等  
遣之仍先々強不載請文也件被使中臣為

定上洛之由所奉也者又仰云件馬斃夏神  
宮請文内外宮祢宜各一人不加署之令結  
小番歿之由兼先不審申尤可然但又依他  
故障不署歿此條内々可尋問件使歿如何  
申云尤可然早相尋可申上也者鳥怪解  
狀遣親宗許了留其例且是於急夏者雖誰  
人可計仰下無障辨歿仍下之此次兼先除  
服可令出仕之由被仰下歿否問遣之如先  
日之御定者暫可相待之是兼先障之間夏  
歿然者如元可奉行之條已以無異儀歿



知德... 日... 入... 惟... 申... 異本  
十二月... 一日早且... 返事到來云依大内火事御

返事遲也

件火事藻壁門

西面中御門未門也

燒失之也

示云服暇之由先觸光雅而有產者之間不

能申沙汰云々仍觸遣親宗之許了又注送

仰詞

固也鳥咋後

仍尚以書狀問遣了深

更使云歸被向日野了云々余驚火事之夏

参内先是晚頭可来又兼先障間是公事沙汰

欲可被仰誰人哉由以書狀示送了返事云

申刻可参者余参内無人晚頭歸家秉燭之

後親宗來余相逢親宗云魚先雖觸遣障由  
不示遣可申沙汰之由仍只奉之許也而之  
間今朝於御前粗奉及候之樣泰經以頭弁  
申狀條之變也申之中魚先服氣出來了奉  
行事等神宮事役夫二事任何樣可候哉仰  
云被他人之體三日日數以後可沙汰歟日數  
不幾之故也此由承之許也全不申沙汰云  
々々變頗勿論仍余云於今者只以上卿申狀  
可被奏事申也其狀三神宮群魚先七箇日  
服氣出來了何樣可候乎日數不幾若可歸

奉行歟李三假之雖然彼障之間雖一日片時文  
書上下之事可下知誰人哉可隨御定者親  
宗云早奏事由可申左右余又云神宮牡雞  
雄鳴夏外記勘上惻了於今者可下官而奉  
行弁窄籠然而夏不可默止仍可被下勘之  
也他弁等被給也頭弁服日數之內長方不  
出仕所勞後尚不尋常云々經房御堂事奉行無便宜  
歟者親宗云早下給可令下勘者仍下給了  
又覆奏之一通授之是公俊弁申外宮修造  
事也此夏枝本事陳狀一度可有沙汰事也

仍被具<sup>了</sup>狂可奏聞神宮文書一日<sup>七</sup>不可  
默止隨又雖為<sup>了</sup>一草沙汰已兩端仍當<sup>也</sup>  
隨進請文且可覆奏由仰<sup>了</sup>是昨日<sup>每</sup>先  
所送之文內也  
馬斃<sup>了</sup>請文之中有不審仍尋問之後可奏  
又非急事仍留之<sup>了</sup>  
園田事可下文也仍并定了之後可下也於  
被<sup>彼</sup>恠異事依急事且下之也  
鳥昨拔葺萱事<sup>先</sup>未示左右仍不下之親  
宗歸亭<sup>了</sup>

二日物忌堅固也未刻許親宗送消息云并  
復奏聞<sup>了</sup>仰云<sup>整</sup>可被相待<sup>又</sup>於急事雖  
誰人可被<sup>計</sup>許<sup>仰</sup>下者又返送<sup>公</sup>俊<sup>復</sup>文書相  
具<sup>請</sup>彼文書等一度進可覆奏之由依仰氣色  
云々返報云文書返給<sup>了</sup>并<sup>更</sup>可存也今日  
自成賴卿之許借送小記欠奏等七卷也今  
曉遣使於日野<sup>了</sup>入夜歸來云<sup>每</sup>先朝臣向  
宇治仍持向宇治之間<sup>遲</sup>返事云<sup>鳥</sup>事仰  
云且勘明且行<sup>仰</sup>卜者服暇之後不懸手之  
間自然懈怠為<sup>怨</sup>仍則召遣大外記賴

業了返事云明日有障仍欲進六位外記如何者

三日申刻六位外記中原廣元來依物忌立門外以職事行光給鳥咋拔檜皮等之解狀仰云給賴業真人可令勘申例者賴業今朝注送宮城諸門燒失之例內々尋問遣之故也

四日早且右少弁親宗之許送北鷄雄鳴官續文未刻隆職參上申云軒廊御占事內々尋問日次之處八日十日云々何日可被行

哉仰八日可宜之由但弁來定每先除服以後可出仕之由被仰下者服日數明日許也自明後日可仰之若又出仕遲々者可仰右少辨親宗也者且可催緣夏所司之由仰了又馬斃夏神宮請文不載科祓事如何之由問之申云件事宣旨二如載了仍引載其狀然而別差中臣卜部各一人遣之令拔也仍祢宜等請文不載拔了由也者隆職且為令沙汰文書等事參也沙汰了退出了又大外記賴業持參鳥怪勘例仍以書狀遣親宗之

許了是且可被計仰之由有勅定仍仰無障  
并也依急事不待兼光也此次兼光雖服了  
可出仕之由被仰下哉不復今朝問遣之事  
所尋驚也

六拜敢先奉覽到書詳悉謹將三指改轉  
不審出仕之由本之若如不可下  
禮如新奉到書詳悉謹將三指改轉  
和堂亦何不詳詳改轉  
何奉不審本之若如不可下  
或奉不審本之若如不可下  
日燈之向  
道

五日己亥早且持來親宗返事狀云早可令  
下勅云々又云兼光事依一日仰除服可

出仕之由可令下知了云々爰知日數以後  
尊先可奉行歟則尊先之許明日可來之  
由示遣了但不示神宮事至于今日為服  
日數之内之上近代事尤難一定故也  
返事云今朝被下除服宣旨了明且除服  
可參入者 入夜藏人國行造送云右中  
弁重方可奉行神事之由被仰遣云々親宗  
奉但神宮事遷宮事不聞披云々者非無  
不審

六日庚子未明送書狀於親宗之許云神宮

弁如先日被示者尊先若可還沙汰歟今  
日可出仕之由承之若如本可下知歟而  
重方朝臣奉神事旨粗以傳承何事此  
重雖不及觸也代欲承分明之仰仍内々  
事不惟仍所問也祈尋申也者返報云神宮弁事今日可申  
定重方事役夫公莫也然而令申有憚之  
由如此返事者又神宮弁事未定已刻許  
歟若就先日返事不待者如何送鳥怪續文允勅上之文弁必可持來上  
卿之許也就中於大臣者可異他公事之  
違幾逐日如此但世人一切不辨知如此

事不足言歟  
未刻許自親宗之許示送云神宮弁莫於  
可被仰兼先也十三日以後可被仰他弁  
之由御氣色所候也者則尤少弁兼先采  
余相逢下文書等

一上野國園田御厨事

仰任度々綸旨  
令遂對決

此文兼先信出來云取所渡與之文也非

急事之上弁未定之間于令遲留

一志摩國趣賀御厨事

仰因序  
仁平宜旨  
無指證文任  
旨停止庄坊

元

此文親宗所下也  
又令覆奏文

遠江國郡田御厨事

此文先日兼先所未覽也而穢氣出來

又相續兼先暇雖須付他職事非急事

仍相待兼先出仕所付也

兼先申云昨日被宣下除服可出仕之由

了仍今朝除服先參院之處以親宗被仰

云神宮文書事役吏公事住吉造宮事

三箇條如元可奉行者

令申云嚴重神事三箇事一身每行深以  
恐懼少之被仰他人宜欬者 親宗又仰  
云然者神宮文書事可被仰重方面至于  
來十三日有不淨之由所令申也其間  
可令奉行不參上卿御許可受取文書等  
者仍所奏仕也  
予仰云軒廊御卜事來八日可申行也可  
惟緣夏所司之由可仰官者  
此次予辭申此上卿之間事問之申云先  
申院仰云殿下可令計申給者申殿下之

處他人可被仰之人候被仰尤可宜又無  
可然之人者如元奉行何事有哉者欲申  
此旨之處假出來了仍不申沙汰者予云  
如先日候者申狀者如本可有御奉行  
由有院宣其旨申殿下之處早可申此由  
之旨被仰下云々今被示之旨已以相隨  
如何魚光云使者僻事也但件事院仰未  
分明云々又魚光申云馬斃事神宮存旨  
尤不審何樣可候哉余仰云件祿直等令  
結小番之條實否如何祭主卿在京又使



為定上洛被科被之輩可注進夾名之由  
可被下知欲其後一度可奏聞也 又不  
載件被輩之條隆職雖申先例之由尚不  
穩便事欲但為恒規者非此限如何黃光  
申云暫下給件文云可尋也者仍馬斃請  
文下給了一度可覆奏故也 下下  
明後日八日可有軒廊御下之由仰遣大  
外記大史史之許了 下下  
七日辛丑自夜雨下 未刻許右史行  
元來奉行史也申明日官寮參否散狀其中

中臣官人不注之仍問事由申云自神祇  
官催之間官不知行但不可夏闕之由彼  
官所令申也者令仰云令注申之中卜部  
官人已載於神祇官人者中臣卜部皆本  
官所催也而載卜部不入中臣申官不知  
之由尤不當申云仰旨尤可然自神祇官  
隨注申所申也而中臣官人者散狀懈怠  
之間依可隱之且所申也更不可夏闕之  
由所申也者又申云雖甚雨可有御出欵  
仰云急事御下不可依雨但於暴風雷雨

者非止限者 又中臣官人事慥致沙汰  
信勘及嗣如者可為奉行史之過怠由仰  
了

八

日壬寅天晴 此日斬廊御卜也未刻參

內閑院於陣脇招左少弁兼光向官寮參

否申云皆參次著陣與座以官人召左少

弁之來與座余仰云伊勢事御卜候之由

可奏者兼光歸來仰云聞食次余移外座

此間宰相中將召官人仰云隨身之所持

實守著橫切座 文書取參即官人持文書置板敷端書件文

之間入車內三箇條怪異解狀外記勘例  
等卷籠一礼紙結申中 余取之置前此次仰執可敷由則置之次

以官人召弁兼光來執仰座可敷由次掃

部寮敷座於陣小庭依其地狹迫砌敷之

寮兩座之間闕之但次召外記仰云神祇

官陰陽寮等可罷寄座者次官寮官人參

著座神祇官推大副卜部兼康四位推少

第衡位官奉也陰陽寮宣憲賀茂賀茂憲助同

東上南面西上南面置

平掃部頭安倍季弘已上四位西上南面置

位權曆博士賀茂憲定五位西上南面置

水火等之後余正坊與方也召云為定朝

臣依五位召名依伊勢為定經座後下等奉  
軾余置笏給文書不披結仰云吉凶卜申也

又北鷄御卜別可書之重為定徽唯渡座  
次召云陰陽頭朝臣則在憲來軾經兩座間仰

云伊勢大神宮正殿以下老槽皮等鳥咋  
拔事豐受宮犬死穢事 月宮北雞雄鳴

事吉凶占申又北雞事可書別紙之由  
同仰之在憲朝臣稱唯履座北雞事先雅

奉行也今二箇條並先奉行也仍各為令  
付之可書別紙之由仰者也或又雖為兩

職事之奉行付一人恒例也云々

次各占卜之時刻差移此間並先持文書  
等來膝突予取之披見可覆奏之文等也

去六月內大臣為公卿勅使參宮之時條  
々訖訟令言上各有其沙汰中且三箇條

奉請文也則示可覆奏之由返給之又進  
文披見了必依馬斃事被料科被之者夾名

也 是先日稱宜等令結小番之條依有  
事之疑仰進夾名之由更也今已正稱宜

一人依當番直令被請了令結小番之條

已以實也尤非德使 兼光申云件事神  
宮請文可令注申馬斃之由緒之旨被宣  
下了而不載其事仍返給祭主了云云  
文先日覽上卿了依此事 余云件證文令  
等不至返給官也  
進之時一度相具可進其時可覆奏也者  
又下宣旨一枚大中請定令補御服機殿  
修造使了而有障被罷其職故障已過了  
如元可被補之由申請申文也余結申弁  
仰云令勘例與余則文白返下弁之又結  
申仰詞同前弁微唯卷文弁又申云

濱名御厨論人等申狀被下法家可勘理  
非之由被仰下了仍自官下知上藤博士  
兼後之處數日取籠文書注付樣之事等  
稱有所勞不能勘申之由返上夏元奇怪  
然而依不可默止下範負之處申云無指  
故障之兼後辭申之條尤可被尋問尚範  
負可勘申者可隨仰者官申云兼後申狀  
次第不穩便為傍輩向後尤可有其沙汰  
者余仰云早申啟下又可奏事由者兼後  
退出了

良久之後各成勘文先為定入卜形並本  
解於板宮蓋進之余取文返給蓋次在憲  
朝臣持參之管蓋同取文返給蓋  
了官卜形二通一條也先北雞隻一通今二箇  
怪異日月察占形三通別書之也官寮所  
次第也為相違雖非無不審先例或書一紙或書  
二紙共為恆規仍強不尋問之也余各委  
見之北雞章本解卜方等卷加之別置之  
二箇條本解在外記如本卷結之卜形三  
通一通通神祇官仍令二通陰陽寮件一並三  
通內一禮紙

通置前置之名外記仰管可進之由則持  
參之入件本解占形等名爭先付之仰可  
內覽奏聞之由爭先云今夜不可被返下  
領而至于歸參期可令候陣御致如何余  
云今夜不可下者早可退出兼先退去了  
次又以官人傳仰外記可持參管之由小  
時外記持參之余入北雞占形本解例等  
次官人爭先雅歸來云不候云々仍召外  
記賜管仰云可持向藏人右衛門權佐第  
依為本奉行之人可付被入而當取不候

仍所遣也。愷罷向可示卅由者外記稱唯  
退了次余日官寮各赴座了次掃部寮撤  
座了次余起座參御所起先是實守余於鬼  
間邊召兼光仰云祭主卿在京云之外宮  
修造之間弁材木事等尤可被尋問也而  
無其仰如何雖然早申夏之由可召問之  
且者去春材木之間祭主卿非無過怠歟  
為總官之身神宮中事一夏己上尤可尋  
行也衍字由申不知之由頗不當須且又公俊  
修補勤否之條當時事尤之條旁尤可被

召問也來十一日可下向明且申殿下可  
急沙汰者兼光云尤可然夏也早申殿下  
隨仰則於殿下召問可申上申狀明後日  
十日相具隆職參上且可被文書之沙汰  
者余退出之次逢邦綱退出了  
余參內之間自別當成親卿之許以檢非  
遣使朝忠示云近日京洛狼籍仍可行夜  
行之由殊被仰下九條殿御領之中今書  
夜行之間任人等暗令削除了事尤不穩  
便何樣可候此者答云此事一切不聞及

無左右令削除之條尤奇怪早可尋沙汰  
但此事先年有沙汰之時故法性寺殿殊  
被申入被免除了仍其後一切無勤如此  
事只於夜行者別之所被行也此節却領內  
如此使等亂入之條一切不候事也此子  
細令問了聞食了後尚以新儀可被破者隨  
御定可有左右事欲先一旦可申此旨者  
此事云令那細卿之処尤不便早以別使  
可觸大理之由所示也  
抑今日軒廊御卜經時刻之間與實寺卿

言談之次云前大納言實定卿日記多  
相持云々其中一切不披露之記花園左  
大臣記八十卷許四條戶部記百餘卷殊  
秘藏之凡此外漢家本朝之本書抄物其數  
及萬餘卷云々

十日甲辰 早且送書於兼光許云昨日被  
召問祭主如何又今日光臨有無問遣  
之 返事云依神今食事參院及午後可  
參昨日被召問祭主了云々  
酉刻許祭主三位親隆卿來以季長朝臣

條々事尋問之祭主不居也先例不昇公卿

座白河院御時有沙汰事也

一公俊修造之間事

申云去年十二月晦日被補之其後至于

今見其勤否之體不似先無殊過怠欲至

材木懈怠之條尤無所避申欲官司祿宜

又皆有其云々

一正祿宜等令結小番之由有其間實否如

何若實者承曆火事之時有沙汰被傳

止之後若被宣下可結小番之由欲祿宜

長番之由或武或文明若此條如何

申云幸來之間祿宜等令結小番也不知始

自何比云々

一彼材木事不法奇怪之由令官司祿宜二

等并申子細之由被宣下了其請文等早

可召進致就其狀公俊之過怠之有無罪

科之輕重可有沙汰也

申云件宣旨一切不見給親隆上浴之間於

路參差欲明日胃定隆自國申上之時祠奉

及件申狀則付官了云々



又申云官司尤可被下遣歛為令指材木也

仰云官司下向之間事能之經沙汰被留之歛但尚官司不下向者奉羗材木條無先例不可計者定又有沙汰歛其條如何申云件條強不可然只於被宥之罪同久可下向之由令申也依官司不候令材木遲留又神夏隨例之條一切不可候者

一月水女忌事

申云只自初日計之第八箇日朝沐浴可

參入也止以後過三箇日之條不可然事也但至于第八日日尚有其事之人止次日可參入也

今案相違兼康申狀但此申狀相叶江記又為中臣為祭主神宮夏尤可據此說者

一旬日齊月參所之夏

申云雖有堂舍之所若雖尼法師御許於公所者一切不可憚但不入堂中者又於旬日者後以後可參也

一家中輕服日數之丹除服人可入哉否

事  
申云不可入之但自脇門參末之仗座強  
不可苦

一旬日齋事

申云御被以前不可御行欵又無遙拜者  
當日齋可宜但自先日可止女事者

一佛亥沙汰并僧消息事

申云無以一切不可憚雖旬日齋月更以  
不可憚但於不吉事者可被憚之亥刻自

第光許送書云欲參之間神今食幣物關

如之間依其事并張辟事度之往返之間  
不參上且所令申也官申上狀如此者其

狀定隆宣旨請文也可奉差材木與本宮  
自本所令申者十二本也而木工寮今二

本可被加之由所申也又注文如此就之  
問次第日數之所可經十餘日仍增人數

可縮日數之由令沙汰之又材木事先例  
被勘下日時哉否事被問官之處不分明

云々予答申事由隨仰可下知又允材

木事懈怠之由仰遣之  
抑公家聊有御風氣云々  
兼光所申也  
一十一日乙巳依旬日沐浴解除今朝遣消  
息於邦網卿許云御前邊御風氣之由奉  
之御有條樣如何者返報云昨日申刻許有  
御咳氣今朝御減又今日申時許頗不快  
御者  
十二日丙午晚景參内勞風痺之間遲怠也  
相逢邦網卿又女房等云今日別事不御  
者兩日不豫御之時刻過了云々  
近日上

下咳氣更發也偏其御事歎小時兼光參  
上余召寄神宮上卿辭退之間互相尋未  
奏聞云々兼光申云一日召問祭主親隆  
卿申云公俊修造之為體覆勘使定令申  
歎但隨分有勤之由所承也云々又去春  
材木不仕夏其間有世日穢氣不能參宮總  
於祭主者朝夕不參宮者也仍其間事委  
不知給之由陳申云々又當時正殿事危  
事今度被老植木者強不可夏危歎云々  
已上申狀申殿下了云々一日下官所申

之旨申撰政尤可然之由被示仍所召問  
云々又云明日參上可見文書事等云々  
余云必可被召具隆職宿禰者  
余退出之間先雅來云一日御卜形奏聞  
了仍欲待參候也者余云可給者先雅取  
出與之依無便宜不結申問仰詞即取出  
自懷中與之余給前駟了  
其狀云且注進神夏隨例不靜且任御卜  
趣殊所謝者退出之後先經可來之由遣  
召

十三日丁未信範卿來余相逢談話良久語

舊事此次談云々去比於院前大納言實

定卿物語之次云去豐明宴會内并殊神

妙之由承之再三被感<sup>致</sup>云々

申刻許允少辨兼先來此間信範呼前兼

先下宣旨

一官寮占事祭主卿申内宮正殿差檜皮鳥

咋按事

一同占申同卿申外宮犬死穢事

已上仰且令注進神事隨例不淨不信且

任御占趣致祈謝者

一大中臣清定申障以後如元被補神服麻續

兩機殿修造使事

仰任續文依請者

余披見之相如牝雞卜形本解等下之付

仰詞同上

兼先結申符如恒此次兼先申云神宮上

卿辭退符今日院中之間符不能申達

追可申云々

隆職來為令沙汰文書等事也兼先相共

終日沙汰符文書大畧皆可候官之文

也然者申事由可有沙汰致符余云先摸

調可有沙汰之文不可有沙汰之文等々符

後可申夏由符

柳充大將上卿之時符文書等被猶退

之由聞及如何申云件文正文等也依本

主望申返給了此外無沙汰之余云代々

相次傳來之文書也愚臣上卿之時併下

官之條非無思慮於事切文者尤可下也

於未斷文者暫可上卿之許也者魯先云  
尤可然者今日大畧猶分了云々尚參上  
委可取目錄云々  
余問云魯俊事如何魯先云申殿下奏聞  
之由有仰云々依便宜不候未奏聞都  
由御厨事同可伺便宜 來十七日可出  
御自蓮華王院云了  
余仰云皇嘉門院伊賀國御領等役者公  
事當取彼半減了而其上尚所存所濟之  
外如申請可被減之由所被申也允此御

方御領等泐汰之最前少々可抽申之由  
有御定而併可令勤仕旨申請了其上非  
法過分事可有裁許旨所被申也隨又有  
裁許而於此庄々者最勝金剛院領也有從  
此所濟佛身斷絶之間進被申此旨也偏  
非被優免可被減其負也更重奏泐由可  
申泐汰欵  
抑如被申請被減之上重被申此旨條以  
怨申而依為堂事乎所被申請也可存知  
此由者魯先退出了信範又退出了

兼光又申云神今食上卿花山院參議賴  
定少納言顯家又張僻夏來廿二日作者  
永範卿可有御拜賀云々前駟廿人扈從  
公卿五人殿上人少々云々

今日信範云殿中將近日可被拜賀云々  
又平胡籙弓不被相持候于所ハ可被  
申請是明年朝覲行事奉後供奉料也

十四日戊申自一昨三箇日建妻門院密々  
三箇日被參籠八幡云々近代之事如此  
太見苦事也

十五日己酉參女院御方今月雖為齋月  
於參費所更以不可憚云々是齋主親隆  
所申也

十八日壬子今日源中納言雅實賴來數刻談  
入夜歸了

十九日癸丑入夜藏人國行來云丹新有御  
不例夏云々

廿日甲寅早且參内依聞御不例之由也申  
刻許退出今日故攝政殿中將拜賀也可  
被來下官之許之由信範卿兼所告送也

仍頗致用意秉燭之後被來臨家司位前  
知泉守季長朝臣申次之不出客亭中  
將於中門再拜之後來着殊不儲定只尋  
則引出物馬仁耗前豐前守能業藏人五  
隨身番長重武褐衣冠等率之隨身下  
兩廂之後引出須三返也然而依畧於中  
門下前馳季佐駭先等受之一人可受取  
也二人受取失也此間給隨身腰指故所  
沙汰也下家司給之今度下家司皆所勞  
出納參役不可為例太奇怪也臨時客

等之時諸司官人取之如是襲事不然也  
四人各六丈國翁一足也則被參女院御  
方也共信範卿顯信朝臣先公卿不  
被乳母夫殊前駮三人先例也信國先  
為杖持款柳引馬人不檢得先例只今案所為也寬  
治二年知足院殿少將中將等拜賀之取  
被參大臣家堀川左府各雖被引馬之由  
不記子細故法性寺殿不向大臣家宇治  
左府被向花園左府其例又不宜寬治五  
年正三月十六日知足院殿三如拜賀被向



大臣家各被馬籠諸司等五位並衛府等也今度雖可追彼例彼者依為公卿有答拜又被儲其座仍准臨時客等例引之今度不相叶只隨身布衣烏帽子引之由相存之輩強然而事頗允早仍各令著冠也自今以後尚尋勘先例可為隆也今度殊依有饗應之糸拾英花之藏人五位令引者也拜賀次第內院下官女院皇后宮白河殿云々不被參攝政許尚依存故殿宿意也

廿一日乙卯為犯出向賴輔朝臣南家此家北町被立僧房也

廿二日丙辰申刻參內入夜攝政殿被參今日吉書奏也右中辨重方候之余於閑所客任見之抑今日可有漫辟也而俄延引來廿七日云々其子細問兼先申云去夜俄明年自叙位儀可有御前議云々因之今夜有漫辟者官奏之條頗以有煩依不可有准攝政儀也是天永例云々此事太以不被拜心事也寬仁寬治漫辟表各兩

度相加三上表五度也則被收之其後有  
准攝政之儀隔一年復辟之後第三年自  
除自有御前儀天永知足院殿無准攝政  
儀是白川院御今案也被例已最吉仍大  
治久安如此次年有御前儀今度自讓位  
之始偏被遂寬治嘉例而至此事被并寬  
治被用天永如何就中於天永例者大治  
久安被遂用即不吉仍御元服之取此少  
次出陳隨又八歲殘祚十一歲御元服次  
第已相叶寬治例忽并置吉例之條太無

由受也如此事如時忠之所行也君以不知  
食子細人又不令中實衰世也又天永後  
復辟表只一度也寬仁度也今度允可被  
遂寬治例但永祚又一度也何事有哉今  
日參內已諭兼光之許送外宮修造<sub>數</sub>覈  
勘使大中臣定隆申狀披見之處去十六  
日奉差植木了由也返事云更可奏但宮  
使參洛者神宮請文可有之如何云於內  
裏兼光云官使持請文今一兩日之間所  
參洛也且使所走參也相具被請文可奏

也且其旨申殿下云々余退出之次参院  
廿四日戌午南都衆徒蜂起云々其率赴  
律賀國任人與春日神人有鬪諍更而之  
間神人被殺害了仍件輩可被行罪科之  
由訖申無裁報送日月因之大衆可上洛  
由有其聞去廿一日光長為長者御使下  
向南都為留上洛也昨夕歸洛云々今一  
兩日延引尚遂可上洛云々件殺害神人  
之輩重盛卿之家人云々頗依報申無沙  
汰云々大衆之訖道理之又道理也

廿五日己未自撰政之許被送多武峯占形  
御墓鳴動之餘歲當也病事云々  
職事能業為使持來也

廿六日庚申

廿八日壬戌昨日攝政漢辟云々秉燭之後  
作者永範卿參上清書伊經伊行書損之  
間殆遲々更刻有上表之儀使左少將顯  
敕荅使右少將審通朝臣作者兼先大内  
其後拜賀先院次内有宿仕者元是勅荅  
之後先於家有吉書等

官方重方藏人方親宗

政所兼先云々前駁十二人永久仍例寬治

定被催而被改夫永扈從公卿

中御門中納言宗家源中納言雅賴花山

中納言兼雅三任中將兼房云々此外氏

部卿親範大貳重家等雖候上表座不扈

從云々詔書又兼先作之今夜俄其儀

變尚可依寬治之例之由議出來卒尔有

准撰政之儀云々上卿中御門中納言

仰官外記官々奏事外記叙任除目事

是則十二歲護辟十三歲被覽吉書近衛

院之外更以無其例件例頗以不快仍忽

又被歸寬治云々自本中間異儀甚異樣

夏也近代朝務如反掌朝成暮敗實此謂

廿九日癸亥申刻許充大史隆職宿祿來植扶杖

木官使參洛孔否問之申云去四日到來

即付弁兼先了云々則充少弁兼先來余

相逢來覽文等

植木事建文書等為覆奏返付了

馬斃事依為光雅奉行留事

一內宮怪異事昔生事也為下外記留了  
一園田御厨事 為覆奏返付了

已上子細在目錄

此次神宮上卿辭退之間事同後之答云付

泰經朝臣申入了御氣色不分明之由申

云々大畧無許容致尚可相尋之由仰了

兼先申云女院伊賀國御庄 役者公事

先日被申了趣委申入了有裁許被減云

云定負數可申云々廣定不過廿石云々

其內本所濟十三石之然者今七八石致

云々此後余問之糟屋點地事先日如仰

詞者可問注日也而先日權祿宜來云可

被下法度之由有其間此事為無術事由

觸弁處為上卿仰之旨所令申也如何々々

此事不實弁云件事於此御所下隆職宿

祿之間僻夏令申致隆職可下法家之由

下知旨所申也今一箇條御厨事可被法

家其條混合聞誤致因之件祿宜如此申

也云々頗無四度解夏致如何 兼先

此次語云先日饗庭遲御厨夏神宮之所為

頗不當仍返给了其事代行訖申院為奏  
經行被問魚光事次第令申了其申狀之  
旨以外事等云々凡如此事文間逐日如  
履薄冰也不肖之上御太無善事也入夜  
參女院御方

閏十二月

一日乙丑天晴參內此兩日御不豫平愈云  
云但來浴御湯給女房等所諗也邦網

卿語云復辟之事去廿一日議出來向人

人云云前大臣大臣將各可依永久之例

由今申欵但不聞其申詞云々忽改寬治

之跡廿六日夜明日復辟則可御覽吉書

之由被定之刻邦網和悅云

抑帝元服之間事偏可依寬治之由切

了而今始被改之條子細如何就中十二

歲而復辟覽吉書十三歲而始被行叙位

除目御前議了是則久安之例也其外更

無先例歟彼時邦網為藏人之間粗所覺

悟也但不知是非只依不實所申出也云  
云爰女房等猥可被忘久安之例之由骨  
張時忠等又稱可然之由被問外記之處  
果以然也仍又忽被覆寬治之例了云々  
本自被改寬治之條未曾聞及也危府等  
之申狀太以異樣也近代朝務相成久破  
几抄  
光雅語云廿七日溘辟之時酉日可覓吉  
書或否事其有沙汰云々永久之例廿七  
日復辟廿八日覓吉書是廿七日依為酉

日也今度則酉日也而廿八日次不宜九  
日又同前晦日頗宜而晦日吉事須依有  
憚之由在憲朝臣所申也被問危大臣之  
處申云晦吉事定有先例須依酉日被止  
廿七日吉書即永久例也乍見彼尚酉日  
御覓吉書不可然事也云々仍被尋晦日  
例之間尚可依寬治之儀出來了云々  
親宗云溘辟之後被宣下准攝政之由  
上卿中御門中納言宗家云々大治久安  
祖父嚴親被勤比役尤可被仰他人歎云

云頗可然事欲然而余強不可捧歎之由  
答了

先雅又語云來六日內侍所御神樂有有

出御云々寬治六年始有出御四年復辟六年除目

始被行成人之禮也永久復辟以前出御可然何

例哉由奏院之處此條強不可被逐寬治

之由左相府被申云々又攝政同被申其

旨云々仍被用永久之例之且五節帳臺

御出凍雖復辟以前無憚于御出內侍所

御神樂只同前也云々余之所案寬治同

帳臺御出雖在復辟以前內侍所御神樂

御出在御前儀以後偏彼被按遂彼例有何憚

哉但永久之例又最吉也如此之程事不

有大事何事之有哉及子刺退出了

二日丙寅 大外記賴業持來先日所下勘

之神宮怪異能狀副勘文草呼前仰難事

多是叙位除目之間事也

此次賴業語云去廿七日復辟夜被宣下

准攝政由上卿中御門中納言被仰云

叙位除目雜事令關白准攝政儀行云々



先例被仰除目雜事寬治除目との雜  
章之被仰而今度被加叙位字頗隨先例  
仍内々尋頭弁之處只任例可書下之由  
相示仍存先例了云々又被仰官之時尤  
大弁實綱召寄座前仰之起座之後實綱  
傾云尚被下文書之時可召寄缺不然之  
時本座可被仰後云々又云宇治左  
府云公卿分配只經内覽不奏聞之文也  
是書右說也而後日見二東記之處今奏  
聞仍就<sup>被</sup>說今奏聞云々是雖成人之時

尚覽滌白不經天覽之由書右被執云々  
又幼主御覽<sup>之</sup>時奏聞文不可奏聞之文相  
交云宇治左府並花園左府被注分云々  
又云諸司者經廿歲載勘文外滿者經十  
四五年載勘文而近年叶年限之輩併候  
院北面或權門仍各不載勘文然間總至  
七八年之輩皆載勘文不便事也云々  
又云一加階者外記相討可載勘文者也  
而近年自上被仰下敢非外記進止云々  
凡除新除之輩入勘文也謂新叙者可浴

恩者也仍暫被割置致重君達夫藏人巡  
幸諸大夫等之類也經廿年入勘文云々  
又云大臣入勘文事外記之所習經十一  
年入勘文云土御門右府承保之比被叙  
之時天曆御記十年而可叙一任之由有  
所見仍十年而雖不入勘文以大臣勞被  
叙了云々或又自第十二年入勘文云  
々又云大二條関白以大臣勞階以息山  
井大納言後家下蔭勞年至之時臨時被  
叙一任云々又云宇治殿始為撰政内大臣

時可列左右大臣之上之由被宣下了  
後為關白左大臣之時可列太政大臣下  
之由被宣下了下等云々是始則依為  
撰政重任也自是關白撰政書位署度出  
來云々昔不書之云々是則以内大臣  
身列左右大臣上之條頗無其謂仍書載  
撰政字改<sup>故</sup>云々後関白之時下等之條關  
白若自撰政之上又太政大臣為重任故  
也云々又或說云撰政之時除目叙位  
御申文不<sup>書</sup>重名字用刻<sup>判</sup>云々關白之時書

長名云々是等未知是非云々又云當時  
尤大韓執筆之時行瓦硯云々經數刻退  
出了  
三日丁卯晴早且光雅送書狀於季長云昨  
日欲參仕之處為院御使奔走之間不參  
仕今日又於賀茂社可被行御神樂云々  
為其奉行參向今日又空暮了條尤有怨  
云々雖非今日今一兩日之間可來之由  
仰遣了是為奏馬斃事也光雅為本奉行  
之職更之故也

七日辛未四箇日御物忌也閉門禁外人入  
夜尤少并尊光來余相逢下文書等具在  
目錄又仰云外宮植木之間事攝政被奏  
云今夜植木無為奉差之條殊以神妙但  
去春植木不法之間事官司稱宜等其罪  
雖隨尤可被加嚴刑更也者院宣云件植  
木之間事次第條々眾科不經<sup>輕</sup>殊以可有  
御沙汰其趣上卿可計申者  
下官申云官司稱宜條々過急<sup>急</sup>尤可被  
加<sup>誠</sup>細誠事也沙汰之趣偏可在敕定但

如此大事縱雖是非分明先可有仗議  
致隨其趣可被計行致  
又仰云都田御厨事院宣云此訖也經年  
月了尤可有沙汰但今一度可被問國司  
致將又何樣可被行或關白並上卿可計  
申者關白被申云及群議可被裁致致  
下官申云件御厨事先於御厨條者更不  
可有異議因司祢規模之證文保元宣旨  
尚可為神領由已分明永保永久保元  
柳仁安嘉應五箇度宣旨炳焉非沙汰之

限於可便補御封哉否條者彼是申狀各  
非無由緒所詮可有敕定但永保以迄保元  
以往傳御厨一代而無令濟御封之例之  
由見神宮請文件條證文有限雖不及疑  
殆尚一旦被問國司何更有或其上可被  
行仗議致相又度々被問國司了於今者  
於宮底被注分彼是申狀其上可被行群  
議致將只以彼是申狀可有陣定致三箇  
條之間宜在聖斷  
柳仁安嘉應兩度可傳止御厨封之由被下

宣旨了其上雖不可及異議被下彼宣旨  
之後更可問國司之由沙汰出來仍於今  
者只被尋盡理非可有沙汰歟  
予問兼光云明春可有臨時客歟如何兼光  
云被取御氣色未奉左右云々  
又云去夜內侍所御神樂依月無出御云  
々余令兼光令奏云神宮文等代々相尋  
數多在之或未斷文或事切書等也  
於事切了書者尤可候官底歟可然者少  
不可猶退又代々如此傳上卿之許不動

歟可隨 敕定 又神宮火事之間諸道  
勘文等在職事之許云々尤呂取可被置  
官底歟者 兼光取更可奏也者火事文  
書莫兼  
光申行也理可  
然仍所奏者  
兼光語云御棗十四日可幸法任寺殿十七  
日可有還御嗚云々若有仗議者定其後有  
之歟云々  
又十二日奉幣十二社云々余云件次若  
植木之間事可被裁辭別歟兼光云尤可  
然但官司祿宜等夏未被定其罪科其事

切了後一度別可被申今存之且是寬治  
之比例也者所申可然欵但尚勘見先例  
重可示也 兼光又云今夜有小除目云  
云是則近江守實範殊寵之間問可被相轉  
江品於孰國欵信濃前相國出雲朝方卿  
等广其摸云々未承一定奉行親宗云々  
即歸了  
又云神宮上卿事院仰云申者尤可然且  
無心思食然而無殊故障者尚暫可奉行  
云々

八日壬申大外記頼業来依昨日遣召也  
令人傳給荒祭宮怪異解狀仰具此次仰  
云龙馬允奉頼可入勘文云々去春依御  
定被除云々今年若無殊御定者令相称  
札為朝夕召仕者頻歎事也令申云去者  
無別御定只注折紙令重覽之處可給爵  
輩被下御點了件奉頼依漏彼御點所除  
勘文也而今年無指御定令除者若被問  
子細之時無干披陳欵大外記師尚朝夕  
為祇候于御所之邊者之間勘文之得失

必被尋問云々而之問吹毛之咎更以雖  
隨雖堪無極事也然者若被尋仰之時依  
御定令除之由令申何樣可候哉且者先  
年大外記師業云依大臣家之仰令除之  
有先例事也又宇治左府之時間有世事  
如何隨丹々之仰可左右者令仰云以自  
北<sup>本</sup>下知令除之由尤無使事也只去春  
被除御點了仍若有御優免汝之由存知  
之旨令申如何若事尚可無使者又非此  
八限如此切之被仰尤有憚事也且可相叶

之者令申云早可存此旨也如何可令申  
若被尋出者又可及沙汰事也者  
今日荷前云々 午後少雨近日連々霖  
雨為世為愁云々  
九日癸酉賴業真人以六位外記勘進荒祭  
宮怪異事

十日甲戌終日降雨雷發聲參女院御方  
十一日乙亥今日依旬日沐浴解除如恒女  
院御方有犬死穢云々仍閉中門不通人  
而不知案内之者參女院御方門內不屏

堂上來以第然而依不昇殿不為穢之荒  
祭宮怪異解狀遣弁許昨今可來之由令  
申仍相待之間遲々也

十二日丙子陰晴不定明法博士範貞來依

昨日召也尋問事等

一甲處有穢乙入其所雖入門內伴人來著

之所專不可為穢歟而神事之間有異他

事等此條如何

範貞申云雖神事之時更以不可憚歟不

昇堂上一切不可為穢之故也

一於文書者古來無忌但於有軸之文並入

管之文者可忌之云々無軸表紙不納管

之文續兩  
三枚可憚否如何

申云至文書之條者無指明文但於卷軸

之文者憚之於消息者不可忌之雖兩三

枚續之至消息者強不可憚歟抑如此御

神事之時不慮之外有通穢所之消息之

事於此可有此儀縱雖無其忌神事之人

與穢人令通消息之事專不可然事也云

々



今案所申旨所然但兩投續之不可憚  
之由令申有不實可亮勘事也

一或書云卅日穢於甲乙者其日數同前至  
丙者可忌七日云々此儀理不可然近代  
所用如何

申云專謬說更不可被用事也

一輕服人除服之後日數可從神事哉否先  
日被尋問之時尚可憚由令申而允亮  
勘文云除凶服之後可無妨神事者隨又  
先例不被相憚例太多如何申云先儒之

說雖非乖申之儀尚日數之內不可憚之  
由更以不存知之仍神事之間尚尤可被  
忌避之者

一奪情從公之輩指何人哉

申云重服之人十三箇月之間舉哀不出

仕而被可服漫致任之宣旨之後從公事之輩

謂之奪情從公於輕服專無此儀云々者

一假令服親死去之後經日月間付之自聞

初之日可有服限歟或半減云々如何

申云於重服者無其假服之差別仍自聞

付之日全不滿本服之日數於輕服者假  
日數半減之假令廿日分假十五日也至于服  
日數者不可半減只自死日計之自聞付  
不計之

一先例或重神事之時可忘丁穢云々如何  
申云先例雖相存之尚不可然度也縱雖  
神事不可有丁穢者

申刺參内先參内白河高忒院謁女房於内  
裏謁撰政今日十二社幣也是御不豫事  
被謝申云々幣斷諸國雖濟仍及秉燭被

立幣云々上御實房卿弁尊光云々於南  
殿有御舂御束帶撰政著直衣被候余存  
奉幣立之由著直衣參内而未被告立仍隱  
候女房之中

十三日丁丑秉燭之後兼先來余出逢尊光  
仰下事等

一外宮修造遲怠并植木等之間事仰云可  
被行仗儀執柄同被申此旨也件事先日  
被仰可計申由仍申可有仗議之由也覆  
奏其旨之處重仰旨今所來仰也即下件

文書等 在目錄 此中有可具之文而不見  
相尋每先之處申云召官了而依遲怠自  
所持參也隨到來明且可令進者  
一 神宮文書  
仰云此夏先々無申此旨之人可被撰下  
之條尤可然遺留要須更文早可被下官底  
又神宮之間火事之文書等在職事等之  
許併召取早可被下之者件事先日付  
先奏事由也  
一 都田御厨事

件事雖奏夏由無分明之仰云々  
一 神事遺例神宮請文事  
件夏先日依怪異被仰可注進神事遺例  
等之由仍所注進也 注申四箇條 依為可  
覆奏之文返付夏先了  
此外談雜事等  
一 行幸夏御逗留之間不可有別御遊云々  
一 只兎師雞合等之會許云々  
一 昨日奉幣事上卿三條大納言宣命夏先  
草之依幣物諸國難濟及深更被立幣是

御不豫之時被行御卜之處方角相當神社被謝申之伊勢石清水賀茂稻荷大原野日吉祇園等也

一旬日被可用卜部之由見中御門石府記云々

一神宮假殿之地被立心柱之時奉移御體於御膳宿被修造正殿去此見出了嘉保之比云々先日沙汰之時若有此例者可被討行之趣下官示之而延曆仁安等之火事之收外無例由神宮申又官不勘申

仍被定植木之儀了仍尊光彥次今所相語也

一近日改元之由萬平天下風聞其章之盪觸被尋問之處而邊之云々此旨親宗所語也

余仰尊光彥等

一仗議之間可參仕之人々早申定可被觸外記可被廻文書之故也

申云早存先例可仰之

一同日次可被問候

一 申云早相尋可令申

一 軒廊御卜日次事如何

申云十七日行幸還御以後之日次可

尋問之

一 臨暇客事

申云廿日八日者不聞若不可候歟云

一 近江注田事

申云國司遷替之間不能急申早可申  
定以國司之所申下之宣旨更不可被

破位田之所申下之宣勿論事也云々

一 伊勢園村役走書使事

申云早可起便使由仰了干今不起不敵

事也云々

一 先日續文事 未不勘上云々

一文書等何日可下裁定其日召具隆職可

被來歟

申云十八日九日之間召具隆職可參

來也者 即退出了

十四日戌寅今夜為所方隨行幸法任寺來

十七日可還御也下官不參仕今夜為方  
遙乘車立門外遣召大外記賴業了返事  
云明日可參云々入夜魚光申送云植木  
事文書官申不候由且可被廻文書歟云  
夕件文書今度植木之間具書也強非要  
須歟

十五日己卯午時許大外記賴業真人來呼  
前仰雜事下給可有仗議之文書修造屋  
急并植  
木等文  
書也來廿二三日之間可有定申並可  
參仕之上達部申直觸職事可令廻由等相

含了代抑故二位殿初申行仗議給之時  
殊被撰日次但馬國條事也今度以彼例  
須申行條事定事也然而事已急速大事  
也又予為神事上卿被定以前強申行條  
事定頗似無便宜仍今度定以吉日可申  
行也御佛名日來廿  
一日有神宮何樣可有哉  
由仰賴業申云初為御奉行者異日允可  
宜也於先例太多者仍廿二三日由召仰  
了賴業漢家本朝事等多以相語余又尋  
伺之

一奪情從公董事

賴業申云於重服不可有此儀輕服人日數之內除服令出仕之者也但於法家不學道也可被尋道者

先日範真所申重服之者復任之後出仕之名也云々兩人所申已以水火尚可尋檢也

一一條院御元服之後自官奏初有御覽云

令此外細之有申事等不具記

今夜同乘車立門外

十六日庚辰未刻許著直衣參法住寺殿

主上御院御方有雜劇事云々

余謁于女房等今夜可有還所云々

為明日之儀而卒爾被縮云々

日收之後退出

尊光於内裏令申云明後日十八可參入

云々又植木之間事並修造事子細令申

有長之時更同所令申也

又云有長所進申文自殿下賜之被仰可

加仗議由而奏院之處未承分明之仰云  
十七日辛巳參女院御方申刻許藏人右衛  
門權佐光雅來平明告此由即退直廬  
召光雅於前付馬斃職神宮請文此次奏  
云自官申上云彼請文之中正祿宜抽一  
人不令加署又自神祇官科被之輩注進  
之其中同署一人科被了事尤有疑當番  
輩可被清之由被下宣旨了於正祿宜者  
在七人為長番抽一人科被<sup>被</sup>之條若今結  
小番歿於今結小番之條者承曆之比殊

被加嚴制造意之輩被處科了其後不待  
後符令結小番者所行尤自由歿何樣可  
候哉官申旨如此早被加奏此旨可隨仰  
事也者

光雅云急奏聞可申仰旨急即退出了  
次余歸參女院御方入夜行向賴輔朝臣  
南直廬依忌犯土也今夜女院御方御佛  
名也皇后宮同被修之佛具僧侶不被改  
云々御佛名了隆季卿已下卒爾有聞佛  
名即事了作四韻採詩云々後朝見之御



佛名奉行別當經家朝臣判官代能業也  
上達部左大將女院御佛名以前退出皇后宮權大史中宮大史五條中納言大  
貳平三位等也

十九日癸未外宮祢直代權祢直等來申贖  
銅之間事刑部卿非法云々如此事付行  
事并可令申之由仰了

廿日甲申長光朝臣來之次問奪情從公之  
董事申旨同範貞申條狀

廿一日乙酉今日內御佛名也皇后宮權大

夫已下十餘人參入云々瀧口所眾遲參

一仍瀧口三人被下陣云々

陰陽頭在憲朝臣來依召也相尋事等

一二條富小路領為惡所之由先日令申云

々有證據哉如何申云度々被始作事或  
不遂其功本々去任或又依惡所之聞被弃之

本家保卿造之待賢門院御座其後炎上  
女院御座之間惡所之由所達也但此外  
指證不奉及

一仗議並斬扁御十日次事廿四日休日廿

五日公家而襄日廿六日復日此等間所用何日哉

申云於伏議者廿四日廿六日吉休日之

條復日之條可依事至仗議者強不可忘

之若非吉事者今度始令申行給頗可被

憚歿於御下日次者一切不候廿四日子

日廿五日御裏日廿六日支廢日件日依

用其後凶會欠日等也者

一避土氣方郭外者十五丈郭內者廿七丈

是定事也而或說以家之一郭內為郭丹

町之內郭之外忌十五丈於隔大路小路

等者不忌之或說不謂郭墻之內外於一

町之內者忌廿七丈以夾路忌十五丈而  
箇之間是非如何  
申云此事度々有沙汰事也然而所給可  
依後之說但或以一條保四町為一郭仍不  
依隔路皆忌廿七丈一條保四町之外忌十  
五丈云々是說非也依隔路不忌之說是  
依隔阡陌不忌之文也理雖可然古來不  
用來事也者

一忌立之時或晝不忌之夜忌之云如何  
申云不論晝夜只令犯土之時許也夜可  
忌之條謬說也

一切懸不用犯土八夕板同事歟如何

申云於八夕板者可忌之切懸者昔不立

柱仍不忌之今世雖掘立大柱依云切懸

之名號不忌之雖乖道理古來所用如此

今夜神宮怪異解狀一通節事互絕久并

犯土之怪異外記勘例於解狀者為令續

上等遣魚先之許云廿三日以後連々無

日次欵若急被行御卜者仗議以前不能

參入早可催他上卿但御裏日重日等共

多先例件條迺代殊被撰日次可隨御定

兼又廿四日可申行仗議者御卜日次事

而數日無音返報云御卜日次事來廿六日之由所

撰申也早催他上卿可令行之每年明

且可參入言上者

今案與廢日之條如何

又賴業之許令仰遣云仗議廿四日午刻

可被行又公卿參否之散狀早可令申者  
了抑廿四日休日然而多先例但初申  
行御卜有他日者可避休日致但強不  
可忌也何樣可有哉  
返狀云奉行外記為經致懈怠太奇怪  
早可召仰休日之條白河院御宇承保  
二年十二月廿四日初有勿議此外多  
其例歲暮仗議強不可避之者  
今日沐浴解除如恒主稅助時晴來勤之  
此次示天變事等今日參女院御方

廿二日丙戌大貳重家卿來數刻談語今日  
參女院御方 法眼道快被參良久言語  
今日中宮六位進<sup>兼</sup>采綱采催御佛名之由  
申障了太冷然也今日無先不來如何  
廿三日丁亥 晚頭無先來條之申上事等  
一 神事隨例神宮請文 去十一月廿一日聚  
生事任御卜起可注  
申之由  
仰事也

外宮無申事內宮申園田御厨事

件文依可覆奏返了

一 祭至親隆申事

一 正文不制副次第解返给了仰云相計  
可申上之

令全尋問事等

一 可被加仗議之杓木文書事

申云尚不尋出之

一 可參仗議公卿夏

申云五六人被參其外又遣御教書了

一 仗議趣事

申云公俊被仰下三箇月之中可終功  
之由而今遲怠旨其過怠何樣可被

行式又去春植木不法家司祿宜等各  
有罪科同何樣可被行式大畧此起子  
細具不能記錄

余仰云於仗座可被仰之上卿使言  
有事之怨存故也

一 臨時客事

引見先例之處初度定申  
非吉事之文之趣不見仍

申云不可依之仍相計可被沙汰申示  
遣了

兼先申云節會之取弁奏目錄事絕久而  
藤中納言少弁之時度之勤此役兼先欲

勤仕如何 余云尤可然  
兼先申云 攝津國條事新大納言奉行未  
被定申云々 若明日可令申行者取返文  
書可令進上者是先日有可然條事者可  
相告由令示之故也 余云他人被奉行者  
太無骨收此間攝政被示云今度始令申  
行仗議給者此定非吉書尚可令申行無  
之文給也云々 仍彼條事文更不可無骨  
之體可相討且為先々初度定有被申行  
如此事例哉否申勘見之後可示者兼先

退出了

先是外記為經來申云 参入公卿 左大臣  
前大納言 源中納言 民部卿 宰相  
中將等也 按察被申隨體可参之由 左大  
將中御門中納言 中宮權大夫 藤室  
相等申所勞云々 尋問云 文書如何申云  
文書令廻之間各數日被取籠之間于今  
遲々左大臣最前持参之處人々廻了後  
最末可持参之由有仰仍今一兩所持参  
之後明日可進左府云々 仰云 明日未刻

可參內其以前可持參者外記退出了  
廿四日戊子此日仗議也豐受官修自兼  
光許送條事定文書早且仰遣大外記賴  
業許云奉行外記為經未廻文書之由令  
申今日未申刻許可有御參陣其以前可  
持參之由雖被召仰若尚可及夜陰者可持  
候陣頭由可召仰是雖非例吏御參陣之  
間有參著事者孫懈怠之故也者賴業  
返狀云為經今朝榮門外云觸產穢了猶  
文書者候充大臣御許云々申狀勿論仍

權少外記候康早參左府賜文書早可不參  
仕之由仰含了未見返事但若及遲之者  
可持候陣頭之由可召仰者晚頭參內雖  
待文書尚以不見仍於路頭八條外記候  
不具文書參內也康參來以前駈進文書於車中披見之処  
目錄無相違但散々取乱仍責仰之無處  
于陣早仰可參陣由了  
即以參內文書置陣頭無卿相仍先參御  
所按察新大納言在所殿南廣庇余以藏  
人招新大納言於鬼示間尔條事申文之間

事答云直不蒙仰頌以非本意候云々暫  
而中御門中納言參入於殿上小板敷言  
談中右記永久外官御一修理之間事通取出自懷中  
披見之加一見返與了此間左少弁兼先  
參乘申上云只今自官付公俊申文若可  
被加伏議汝如何又先日紛失秋木之門  
文同只今自官所進也則以覽之余仰云  
植木文書當座仰々詞之次申自官令進  
由可進也又公俊申文不申夏之由爭加  
仗議哉只今參法任寺歸忝者可及除夜

仍今夜不可叶事也虽又陳申之旨無所  
據只申有長訢不當之由也今度仗議彼  
有長文書不被副之仍弥不可備之文也  
則以返給了此間民部卿親範參入余與  
宗家卿相議且有條事定之由著仗座相  
次民部卿著横切座余召奠座召官人仰  
云令持隨身タレ文書取テ參シ則持參之  
自端座突進之若左大臣在外座自座神  
宮文書一結修造文書植撰津國條事一  
箇條申文等也木卷籠一札紙結中條事申



余引按條事中文別置前仰民部卿令催  
人之親範以官人令傳之相次按察公通  
新大納言實國中御門中納言宗家等著  
座則左大臣參上直著端座右官人令置  
軾余相觸云今日始申行仗議先之初度  
定申無障之文仍先欲定申條事左大臣  
諾又云可被參之人少々雖被候可及深  
更且今定條事如何左大臣稱善此此間右  
宰相中將實守參入著橫切座余與條事  
申文於左大臣大臣取之披見返授余如

形披見了而按察自是以下不見而直下  
之余請益左大臣云參議一人候而役相  
分可勤仕歎然者以前之定上篇可書歎  
大臣云可然取下文之間來到參仰可召  
硯之由實守仰史召之置參議座前史持  
之親余仰云範云可有定二先上篇可被書  
歎者仍引遣硯於親範前申云在實守々  
前仰請益左大臣示可早讀由於實守々  
讀了候余又氣色于大臣示可定申之  
由皆示氣實守奏語云根津守有光朝臣

了一日條事<sup>仕</sup>續文被裁許何事之候哉  
但至寬德以後新立莊園加納停廢者於  
有先例之所者可被裁許歟宜存救定者  
民部卿已上至左大臣皆以一同其後仰  
可書之由於親範、取申文置前取續  
紙<sup>在硯</sup>之由返摺墨制<sup>副</sup>紙於笏氣色余目  
之親範書之此問源中納言雅賴參上余  
問大臣云有遲參人定事可令申致大臣  
云如此條事定先々只問同傍人令同之  
又書入者雅賴問實守、答子細則祿

同之由了此問左大臣云仰詞如何余答  
曰職事當座可仰下也大臣云然者早呂  
寄可令問歟余召官人招左少弁則兼先  
來余云仰詞如何兼先祿有可進之文退  
歸了則持奈之<sup>植木</sup>文也余取之問云被下文  
歟令進文申云自官所進之文也植木之  
間事文書日來申不以官底由今日所撰  
進也余取文置前兼先委以仰之<sup>子細不</sup>  
余示人、可被問由次兼先退出了次親  
範書定文了進上之次第取上之余

鳥宮可令見于大臣由大臣祿不見可見旨  
仍余披見之無失欲此間實定卿參入余  
示大臣云有遲參人於今者不可及以汰  
欲大臣云不及以汰者仍以官人召兼先  
付條事申文定文等卷籠一兼先取之不  
結申余云今夜被下之條不可叶後日可  
持來者兼先云明日奏院可持參者次余  
氣色于大臣欲令與文書大臣祿不可見  
由余云有不被迴文書可御覽欲稱尚為  
同事之由仍直下按察使次第取下之到

親範之前之比余云今度上篇可讀下篇  
可書之欲仍傳實守更取返之親範正笏  
候余目之親範申云兼先可讀何文批余  
云可讀修造文讀覆勘文端少許令讀了  
彼余與大臣相議示云於今者不可續於  
具書等者可讀之祿問公俊之請文各續  
之此中不為要須之文等尚以令略了次  
欲讀修造文書于大臣直為同事被示不  
不可讀之由是尚可令讀少之欲余為上  
卿須仰其由也然而夜漸為深仍大臣如

此被下知強云々讀者近代之作法頗無  
骨致仍不示右右次余示尤大臣云可為  
兩條致可為二箇條致大臣云可為兩條  
者仍仰其旨於實守卿目可定申之由於  
實守卿則實守奏語云子細在定文各自  
下臈申所懷了  
先修造夏一巡定申了次更定植木事了  
實守則書人之申狀書了讀上了尤大臣  
退出了次實守備文書此官人人之退出  
了大略人申狀不同也次余退出了

廿五日己丑入夜宰相中將實守來余出逢

實守束帶實守返與文書等在定余披見

定文之處大略無相違但余申狀聊有相  
違仍令改直由仰之實守明且可令進者  
讀語退出了

廿六日甲寅早朝遣書狀衍字於實守之許是則

令雖直之中斷有不相違為事令問其事也  
申終持來定文其後召遣為笈為先了明日早  
且可來之由申

廿七日乙卯申刻笈先來覽文書先下之子

細在目錄此次申云官司頗好下向日宮自改官致  
申上事也仍可奏次余云為人訥早可奏  
之仗議定文付之為令卷也奏

廿八日丙辰申刻參內秉燭兼先參案示云

昨日則參殿下內覽定文御命云早可奏  
夏由但如諸卿定申召上祭主已下可有

沙汰致又如中御門中納言定申此間事

殊可被祈請致又官司下向事不載定文  
別自官申

上也夏理不可下向事也然而可問例者

深更尋先例於官官勘申云康保云了三

箇度元三官司不候逢宮中但是皆重服

云々今朝以件狀申殿下之處仰云可奏

事由可有御定者則參院付經房朝臣奏

夏由之處仰云如關白被申召上總官等

可有沙汰又祈請奉幣明春早速可有沙

汰之官司下向事重服例雖相當今度官

司依沙汰未定于今在京不事切之前無

故下向頗以無其理但偏關白相計可被

沙汰者申殿下之處御定旨之由本存知

夏也不可下遣者於今先事切了明日可

成宣旨云々其趣祿宜工等可參由可下  
知候

廿九日丁巳入夜自兼光許又注送宣旨仰

詞制定文又送官勘申官司不下向之

例書寫返遣了

*[Faint bleed-through text from the reverse side of the page]*

以葉室家中書寫一校畢

文化十年壬子秋

鳳

又...  
...

...



...

