

康富記卷之

光緒二十六年九月

寶德元

二月

閏十月

七月

八月

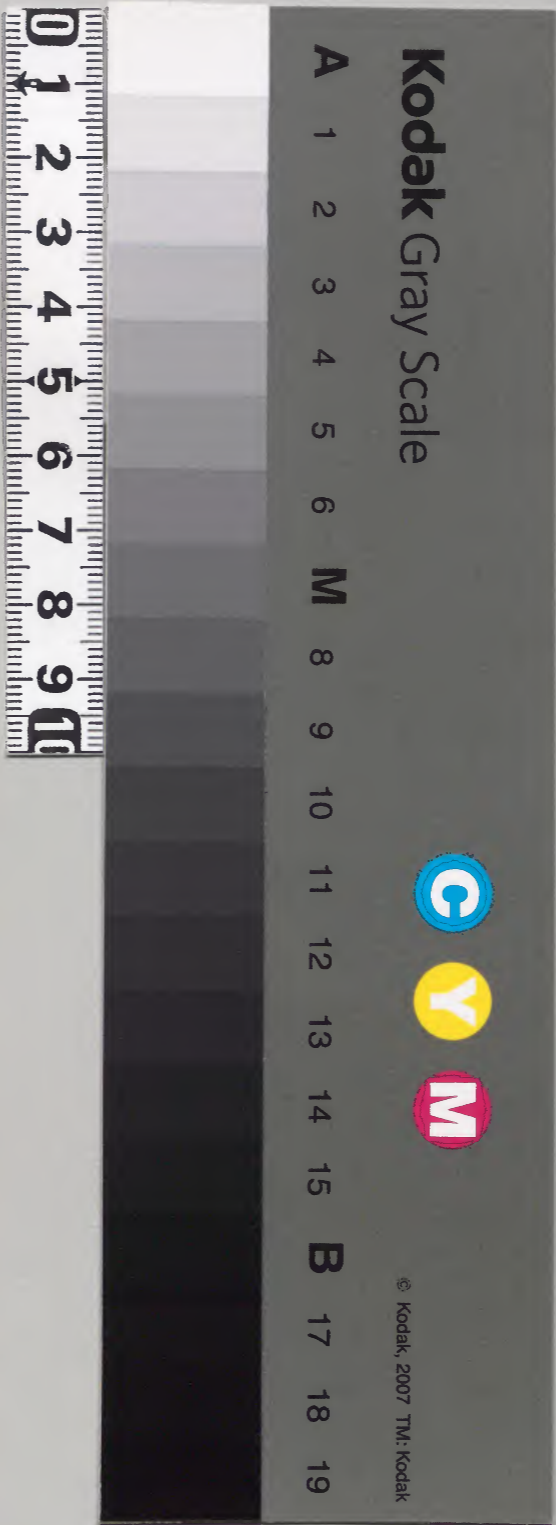
九月

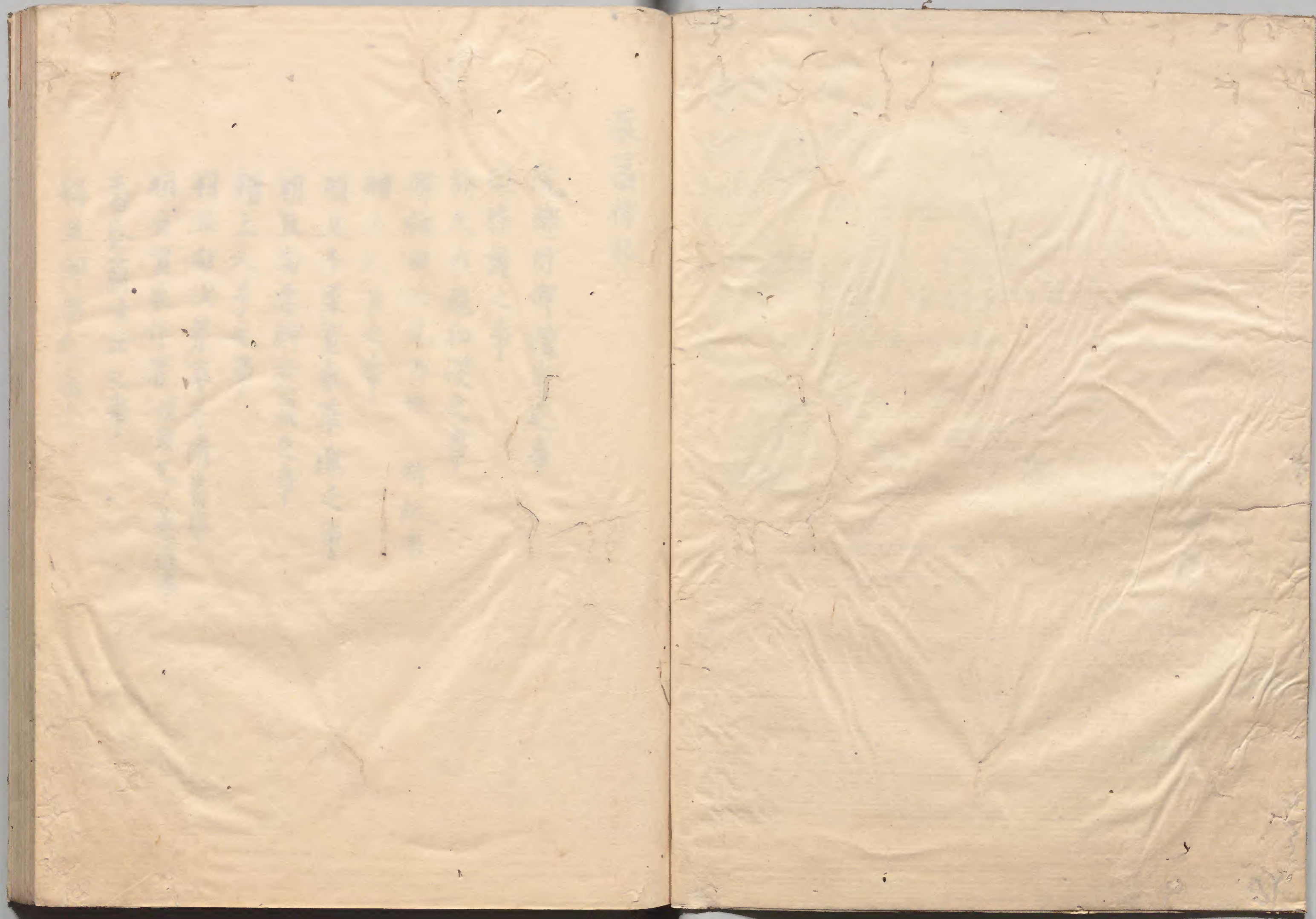
九月

和書門	
五三二〇〇	類
一八二〇〇	函
一〇四〇〇	架
一〇	冊

內閣文庫	
五三二〇〇	和書類
一〇	冊
一三二函	架

內閣文庫	
番號	和 53200
冊數	10 (8)
函號	162 199





康富御記

院御所御讀書之事

同作詩之事

於久我殿和漢之事

御稻田伏見百姓、折紙事

贈上人号之事

朔且冬至賀表草進之事

朔且旬要脚惣用之事

贈上人号之事

朔且旬次第草并清書事

朔且賀表作者 康顯先人奉進事

番奏簡寸法之事

朔且御訪之事



三星合御祈之事

祖父朔且御訪武家申入子足被下事傳奏日野

殿御申沙汰仍賀酒申沙汰之事

官務職之事被成長照宿祢宜旨自武家御執奏

被成長真宿祢宜旨事

室町殿大将御拜賀之事此外略之但奥列紙有之

康富御記

川川坊城瓜庫

寶德元年

閏十月小

一日丑 雨下

四日辰 晴

晝参院御所候御讀

元傳女二終
孟子九始

晚退出

八日甲 晴

先日被下詩題綴一絶持参院御所以勘解由進
入親王御方了可被直下之由申上之面白被思
食之由被御下今日了藏主参可有杜詩護義可

恭聽聞之由被仰下畏入之由申退出

山雲欲雪

康富

寒山欲雪暮天西風卷凍雲歸鳥迷
可有詩翁清興在要著一棹泛前溪

十二日 子戌 晴

昨依召參久我於西相御方有和漢入夜退出

霜介孔也

王門 月 又 寒

十三日 丑巳 晴

早朝參庭田相公亭局務被申請就御稻田伏見
百姓事折銀書給者也可付遣伏見政所
料也次被語云自山門六太賜上人号事所望之

由申入仙洞之間近年如此上人号事有御沙汰
哉可尋之由因之被仰下云即詣坊城九大神
相公亭奉謁之此事尋申於贈上人号者不覺悟
現存上人号事者我身職事貫首之間西三度宣
下之由所覺悟也引勘可註給之由被申帰了後
兩度分註給候了

賀表事被申上御事

十四日 寅庚 晴

頭右中并冬房朝臣以消息被申九大臣殿云朔
且冬至賀表事可草進之由被仰參議菅原朝臣
之由被申入之云入夜參充有御所被仰下云
賀表作者事可被仰下局務可構參欵先内之可相
尋之由被仰下人參會了
自日野町殿有招引晝程參入申兼了明德度朔

且自總用三万余千足也。勘解由小路故大紙言
仲光卿干時傳奏自筆帳被進之。應永度故贈九府重
光卿傳奏也。下行帳令粉失之間。今度不出之。仍
今度御調度進物繁多之間。加增分万三千余足
也都合五万足斗也。云云。彼明德度下行帳并今
度加增問答。治定帳等二本。依彼卿命寫進。候此
本可遣付伊勢備中守方之旨。被示之。

十五日辛卯晴

向伊勢備中守許以野依主計雜熟魚出仕事訪
之。其次朔且冬至日。予出仕申度之處。依窮困難
事行少事。御訪可被申沙汰之由。今申之可意得
申儀相談傳奏可申沙汰之由。返答先以悅喜者
也。仍直答傳奏日野町殿入見。恭之間。此子細令

贈上人号事

申之處自公古被仰出者。早可得其意。候由有
領掌次。恭在床次。恭庭田殿。一昨日被尋候上人
号事。自坊城註給分持。恭入見。恭即可奏院之由
有返答。所詮上人号事。近年度。被仰下申沙汰
了。贈上人号事。又以可為同前。檢令文章。聊可入
款之由。被申之。次過。淨南院。而謁不違。于記。

十六日壬辰陰雨

依召。恭殿下。即被召御前。被仰下云。朔且。旬御次
第御草等御料。紙檀紙十二枚。被續之。被下可清
書之由。被仰下之。老眼右筆。難叶之由。頻申入之
處。乍無心可書進之由。被仰下。應永度。心大外記
師世朝臣。令清書之間。御嘉例。被思召之由。被仰
下。其次御當職事。委細有御物語。右存御所望。以

外事候由被仰及委後不違干記須臾下給御次
第草并御料紙退出

十七日 巳 晴

今日朔且賀表作者事二蔭康顯參九大臣殿所
仰令傳達局務了建氏度頼元被參建仁度上卿
直仰作者但六位參表事有其例仍局務候不具
六位被召進分也參議菅原朝臣可令作進賀表
之由也就之内々自九府被下御書一正元々年
指圖有家宿祿被進鷹司殿今日被御本自九府
申出拜見了官務被写留之

十八日 甲 晴

申出拜見了官務被写留之

番奏簡寸法事

日野前大納言令語給云番奏簡寸法事殿下被
語仰分者長四尺五寸下四寸厚五分也之件
簡前進事六府各廳頭沙汰被自木工寮可前進
之由年預大判事明世申之不審云

廿一日 丁 初雪下

朔且旬御次第終清書之功以狀付九京權大吏
匡國朝臣進入殿下御草御料紙高極紙十二
也先日被下了應永十八年故師世大外記清書
為嘉例之由被思食之間乍無心内々所被仰下
也云今日以此次御吹茅内
下器カク渡下物器ワシ渡此兩所可被點下之由申入了
即有御沙汰被下了又番奏六府簡寸法事尋申
入之處一紙被註下了翌日註遣大判事明世許

明世木工寮年預也九近廳頭也伴御次第一
本私用(寫留)

番奏筒寸法

長四尺五寸上廣五寸下廣四寸余上厚四分下
厚同上取角如多下不取角白木也

書樣略之

朔且冬至外記御訪事先付職事令申之雖然
今度優於料足方者一向為傳奏可被相計之由
有其沙汰仍尋申子細於傳奏之後外記御訪註
進一通直付進日野前可發資廣卿大綱言家了切符事御訪
方未雖無下行康顯分別而申請之間被出之即
彼御切符公方御倉叔井方遣之間料足到來
且祝著
註進 朔且冬至參役外記御訪事

合四百疋外記西人分

右任先例註進如件

寶德元年閏十月日

切符

朔且冬至用途內貳百疋外記御訪可被下行之
狀如件

寶德元年閏十月廿二日

副友判

叔井殿

副友

外記御訪請取如此書進

請取申用途事

合貳百疋者

右朔且冬至六位外記御訪所請取申狀如件

寶德元年閏十月廿二日二藤外記康顯判

三星合御所待事

女三日

巳

晴

去月廿五日三星合

熒惑太白

御祈天地災變於

今夕

陰陽師買茂在貞三位宅被祭之祭文文章博士菅原繼長朝臣作進之

女四日

庚晴

卷万里小路殿申云朔旦番奏内一存不卷仍依代尉事任應永十八年予卷勤例凡兵衛尉可被兼帯之由及御沙汰之由先度局務外史相談之其後未兼定否候誠可被推任者如裝束可致其用意候袍可為關腹候衛存弓箭等可廻秘計之由存候可兼定之由申入了即前大臣殿有御對面被仰云凡兵衛佐永親朝臣依不具故障不可

卷之由申之尉兼帯事治定也可被致其用意候宜下事可申沙汰候御訪事早可被申傳奏云云兼又予就出仕御訪事内之就伊勢備中守申入時分候被仰出者可得御意之由申入一定不可有子細款目出之由語仰之

女五日

辛

晴

卷傳奏日野町殿就予申御訪事被遣備列之狀書給之間今日持向候付備中方彼狀者一昨日日付也雖然今日持向之申次提弥三身也備列返事、以前如申候此御訪事無子細候御切符可付給候即可下知云云彼狀案權大外記康富申朔旦冬至御訪事依窮困申請事候間不可成傍例巨難候款凡件日卷若階下

座自熟次日申沙汰之間出仕勿論候就父子兩人參仕歎申之事候于足分惣用之外可有御申沙汰候或細々殊趣粉膏之間異于他候被加御詞早速御下行之様可被懸御意候魚相違候者切符可進候恐々謹言

閏十月廿三日

資廣

伊勢備中守殿

此後重奏傳奏此分不可有子細之由備中守邊各候然者御切符給可持向之由今申之間即被出給之立序向備中守許以提弥三郎被切符付置之序可副人之叔井方可被遣人云云况入候由申罷序了此分自傳奏言付被申子細有之今度惣用以下事所殿被問各定處武家傳奏中山

中納言殿相副可被出切符之由自公方被仰出此条為難候之由被申遣之備列返答云此事自中山殿被仰之間可為其分之由申入了免々角其方云可有御定由也又此分今申傳奏所殿傳奏町殿御切符案折紙也又傳奏被副狀) 朔且冬至用途内于足權大外記御訪可被下行之狀如件

室德元

後十月廿五日

副友判

叔井殿

予歸畢之後遣人於備列方備列副人遣御倉自叔井方料足于足請返之到來祝署云云 權大外記申御訪事魚相違申御沙汰候目出候

明德下行惣用之外可為千足假切等進候邊人
畏入之由康富申候得其意可有御披露候哉何
様可參申入候忍々謹言

閏十月廿五日

資康

伊勢備中守殿

廿六日

壬寅

晴陰

早朝參傳奏日野町殿予御訪申御沙汰畏入之由
申之賀酒一献分可足持參之雖有因辭予祝者
之由申之被召出一献亞相盃御料人宮内火輔殿廣光七
歲令飲給其盃給予之盃亞相又令飲給其盃又
御料人令飲給其盃亞相又飲之賜予之參存候
間傾五盃予盃指抄了件杖之男柳原右大弁相
公青侍北面也及種々雜談官務職轉要事有物

語記而無益又一昨日万里小路殿被仰九兵衛
仇尉事語申之傳奏被仰云其分令治定候早可
被用意云予申云御訪切符可給候裝束以下
未用意之由申之間即書給了請取予當座書進
之又昨日予請取今日書進了

請取申用途事

合千足者

右朔且冬至參役御訪所請取申之狀如件

寶徳元年閏十月廿五日權大外記康富判

請取申用途事

合貳百足者

右朔且冬至番奏參役九兵衛尉御訪所請取申
狀如件

寶德元年閏十月廿六日少外記康顯判
切符案折紙也

朔且冬至用達內貳百足九無衛尉御訪
可被下行之狀如件

寶德元

後十月廿六日

嗣友判

靱井殿

此切符之袖書云伊勢備中守加下書云切符
皆如此云

此令可有下行候也

同日

貞親判

今日予俄詣鞍馬寺一晚向野依主計宿一賀酒

少分五十足推多之

作官務并氏長者事今月廿一日自禁裏以日

野右少弁勝光為御使被申武家其謂判且冬至
旬後申沙汰官務晨照宿祿一流奉行十三度也
每度為佳例長真宿祿一流奉行三箇度每度為
凶例仍可申沙汰之由先官務依所望申自
裏被申室町殿一奉行事不可有子細之由武家
御返事楚忽被申之間又二日晨照宿祿可為官
務氏長者之由被宣下之頭右中弁冬房朝臣
奉行也而長真宿祿當職被改補之条不使之由
申入武家之處朔且奉行被仰之間不可有子細
之由申入一官務改動事曾以不被仰下所詮於
官務職者不可被改之由自室町殿重被申入
內裏之間又如元長真宿祿可為官務之由今日
被下宣旨云御使日野右少弁勝光被申誤
欲晨照宿祿被負顯致之由有其風因四五日之

回相才官務職御教書兩方被 宜下御沙汰次
第魚心字之後者也後日見及之間魚何註九
官務事如元可被知行之由被仰下之狀如件

閏十月廿六日

右中弁判

新四位史殿

當氏長者事如元可被存知之由被仰下之狀如
件

閏十月廿六日

右中弁判

新四位史殿

此兩通自職事傳々奏中山中山進室町殿室町
殿被召置之長真宿祢御前被召出直被下之室
町殿御扶持之後眉目之至絶常篇者哉誠新四
位史事去三月武家將軍御昇進之時為御嘉例
被召出被補官務之仁也今魚尤右可被改補之

奈誠魚其謂欲又朔且奉行事自元晨照宿祢為
大史當職奉行可有何事哉不可依官務改動之
由室町殿被思食云云是又忝上意至歎

泰一上洞雲房申沙汰一獻時分之事

周防長門大風事

室町殿著直衣御之參内也御拜賀以前御直衣事

同大将御拜賀之事扈從前駈已下之事

同御直衣始御參内御礼於御共人數者其夜御

太刀被進上之其外諸大名公家
内跡地下等之事

等持寺佛殿立柱上棟之事

越中國奇異事

和泉守護被誅山卧之事

康繼史兼任勅定事

長真正親町、秋之事

花山院殿讀書之事

室町殿輕服事

放生會御導師僧正有例哉之事

吉田社造營長濃國治錢之事

北野臨時祭宣命草進事康顯被仰事大内記輕服事

詣文第經解端聽同之夏

談孝經之事

業忠卿書狀之事

寶德二年

七月小

周防長門大風吹事

一日癸卯晚雨下風吹吹折木枝程也

叅一上洞雲房一獻申沙汰時分也自晚程候入夜退出後日傳因今日周防長門兩國有暴風吹損人屋城墻草木等希代大風也傳因永祚風豈如之哉云云

五日丁未晴今晚地震夜半以後雨下

是日室町殿看直衣御大御言叅内也御拜賀以前御

直衣事可為何樣哉兼日及御沙汰清少納言右

大臣殿有御註進云云麻菴院殿康曆元四

内裏泉殿飾而飾物被進上之件日被召御直衣

同年七月廿五日御拜賀也同二年正月廿日

御直衣始也大將大納言室蓋院殿貞治年中中殿御會御參

內時御直衣被召之由有說後晉光院殿被計申

也賴朝大將賴經將軍等拜賀以而看直衣有參

內之例也云云

未到出御路次一条東行万里小路南行中御門

西行東洞院北行於正親町東洞院与土御門間

打陽明門代於此所有御下車過固如例御下車

所參會殿上人針貫外參會公卿等如例御相雲

客車立所諸大夫布衣判官衛府長等馬立所等

見御次第云云御次第右有御作進直字假名御

御作進

路次二万里小路內有宿所有之子息九大并相

公冬房朝臣可被過事花山院中納言東洞院面

可被過事共嚴親取在也可為何樣哉有沙汰被

尋申一条殿之處万里小路前內有假西三日他

宿之由可被檢者不可有巨難以之由執柄被仰

之云云花山院前內府東山邊移住之由令祿之

給歛云云

還御東燭也自中御門東洞院邊上下執松明者

也御一轍有之云云御出奉行布施民部大夫貞

基飯尾九衛門大夫為數兩人也傳奏中山中納

言有輕服今度不被出仕申仍藏人權右中年細

光為家司被奉行之公卿殿上人地下前駈衛府

侍帶刀衛府長官人等交名已下悉見散狀了予

泰清少納言文第見物申之青蓮院門主有渡御

於鎮守山王御社有御見物入申少納言客亭被

進御一献予度之依召出於御前給之三條師殿

之子息侍從殿童形密々令入束給於同御社有見物於環翠被奉勸一献

于時權大綱言從二位征夷大將軍
公方樣御直衣也 令駕毛車給

正親町

扈從公卿

經久

九衛門督

持季卿權中納言直衣白引倍木諸大
退紅仕下待雨皮白丁一人網牛童一衣人
隨身等也毛車下簾自余公卿乘布衣

花山院中納言

非人駕八葉
如公細代八葉
長卿一直衣侍一人倍木公卿乘頭一人

三條中納言

如公細代八葉
木一卿直衣駕八葉前一人後俱為
西園寺中納言實遠卿束帶如木二人車前童一人

日野中納言

資一人細卿直衣紅引倍木公卿乘頭一人
侍從宰相車副為一卿衣冠八葉侍一人參會
冷泉
日野
萬里山

大弁宰相

參會如木一東人車副牛童
大弁宰相參會如木一東人車副牛童

以上七人

殿上人

日野勝光朝臣
伯九中將

御簾役

忠富朝臣

山神内藏頭右中將

顯言朝臣

教親朝臣

北台右中將
勸修寺右中將

教秀朝臣

教國朝臣

廣橋藏人權右中將
滋野井九少將

御皆役衛府長取
御皆度殿上人

細光奉行

冷泉九兵衛權休

永繼御劔役

以上八人各束帶但雖衛府官皆不帶劔
弁官三人駕小八葉其外五人乘文車

地下前駈

相豐朝臣

在京大夫輩戶役
自近衛殿被召之

匡國朝臣左京權大夫自一条殿被召之

康俊前修理權大夫

賴弘二遠江守殿被進之

兼益九中務權殿少補從五上源

行實近讚岐守相豐之子

富治二越中守殿

康宣前參河守

賴富二条殿康俊子

久任一册後守殿

以上十人倭鞍總鞍

衛府長各馬總自公方被借下

下毛野武春侍袴襖黑鞆厚今變不

非定乘馬之身臨期借馬被乘之仍

官人

九衛門尉源持綱束帶、弓袋

伊勢備中守貞親帶白太刀

伊勢因幡守貞仲同

衛府侍十人

千秋駿河守持季

小早河備後守熈平

朝日近江守教貞

宮下野修理亮教元

小串次郎右衛門尉成行

松田上野女信朝

長伊豆守信康

王置民部少輔繼直

松原伯耆左京亮親宗

松田次郎左衛門尉元秀

公家散狀之端作 御直衣始 扈從公卿 如此

内供奉 帶刀 如此

御直衣始

扈從公卿

九衛門督

三条中納言

日野中納言

冬房朝臣

殿上人

頭弁殿

顯言朝臣

教秀朝臣

永繼

地下前驅

相豊朝臣

如此

花山院中納言

西園寺中納言

侍從宰相

忠富朝臣

教親朝臣

教國朝臣

網光

匡國朝臣

康俊

兼益

富治

頼富

衛府長

下毛野武春

官人

持細

頼弘

行實

康宣

久任

御直衣始御參内供奉

帶刀

伊勢備中守

貞親

伊勢因幡守

貞仲

衛府侍

千秋駿河守 持季
松田上野公 信朝
小早河備後守 熙平
長 甲豆守 信康
朝日近江守 教貞
玉置民部少輔 純直
宮下野修理亮 教元
松原伯耆左京亮 親宗
小串次郎右衛門尉 成行
松田次郎左衛門尉 元秀
已上

六日戊申晴

自山城大隅隼人司領公事物五名分到未索麵

盆供麦粉麦等也

七日己酉晴時々小雨下

公方一昨日御直衣始御参内々御礼於御共人數者其夜御太刀被進上之其外諸大名公家門跡等御礼今日也西向之衆殿下左府右府万里小路前内府三条前内府以下濟々参入地下篤忠朝臣予等也予直垂大口如常進金覆輪懸御目官務自東向懸御目給事中局務下参云云

十日壬子晴

参三条西殿 魚異後仍不写之
是日等持寺 三条坊門 佛殿立柱上棟也公方并
管領ヨリ 被引馬云云 飯尾肥前入道同向之引

馬之由後日語之

越中國奇異事

十六日

午

晴陰

後日人之語說今日於越中國有不思議大風大雨
雨、之カク中午カク嶽卜云所ヨリ光物出其躰雲中鬼形
有之指良飛行其間十里許也山何草木悉

十九日

辛酉

晴

或語云和泉守護細川兵部大輔去年被誅山卧
之間都鄙山卧楯籠新熊野社頭呼集諸國山卧
率大勢一昨日可押寄兵部少輔屋形綾小路百
且新熊野神輿可搬入之由令支度之事可及大
後之間自兵部少輔方被出下午人西人又科貸
料足百二十貫田地十六町神馬等出之被懇望

之間昨日屬魚為云云

康頭可兼官吏之由被仰下事

女日

戌

晴

昨日自廣橋藏人權弁細光許被送狀隼人可立
寄之由被示之今日康頭罷向候處有對面被申
云當時官吏無人也其上為年少役吏工米行事
史御事關時分也康繼康純有兼任之例可令兼
任右大史之由有勅定云云去月初比官務内
以被不合此事、此趣達天聽之故欲先度、
内、粗令談合于清給事中之處一身兼帶三局
外内之条先規不可有之由被語之回得其意難
存知之由申之退出云云賜夕食泰三条西殿如例

盆御取乱察申候泰一盞可張行申之處

八月廿五日

五十尺進候御祝署計候恐、謹言

七月十四日
表書 正親町殿
長真
長真

廿一日 亥 晴

書且番花山院致有讀書晚退出一盞如例

廿二日 子 晴

官務被語云室町殿御輕服事出来南都東南院
令山寂給東南院者大方殿之御兄也為公方之

放生會御導師僧正春勤引被尋事
又又被語云頭弁勝光朝臣被尋云放生會御導師

僧正春勤之例可註進之由被仰下之間永享十
年八月十五日仲兼僧正春勤也但件度普廣院

殿上卿御參向也是故事為各別儀此外不得所
見之由有註進矣予申云室町殿大臣上卿御參
向時者每事異于他其外僧正春勤向之先例不可
有之少、雖引見更不勘得之由返答)

廿三日 丑 晴

晚自官務有音信放生會御導師僧正春勤事應

永享三年有例欵由有沙汰引勘愚記可兼之由
放生會御導師僧正春勤引被尋事
被示之引見之處件年八月延引九月十五日被

行上卿已下雖可註置於御導師者不註付之由
返答了永享五年八月有此沙汰雖然僧正春勤
例未無之由件度註付了公方上卿御參之年事
者大臣上卿也不可為常例之由存之由申)

女五日 丁 晴陰

飯尾与三九衛門尉之種今曉令下向彦濃國為
此錢上使者也吉田社之造宮料被奪之國也

女六日 戊辰 陰雨下

參三条西殿依招引向伊勢備中平有暮飯有間
民部少輔大膳大史在盛朝臣官務等奉會夜半
歸畢自藏人權右中弁細光被喚康顯面謁被申
云未月四日北野臨時案宣命可草進之由被仰
下大内記有輕服事之故也云云少内記分也

女七日 己巳 晴

早且詣文第經解縵聽聞畫泰花山院殿矣

女八日 庚午 晴昨今地震

早朝於加地瓦京亮讀孝經、用朝食領官務亭

女九日 辛未 晴

此回又恐等存候聊申合度事候所時來候取仰
候八打程出行子細候尚、思召立候者為悅候
期面候恐、謹言

七月女一日

表書

業忠

綱書 糊紙色日不
權大外記 殺進之
白麻拂底狀躰為恐候

糊紙色日不

為富朝臣下襲只今取、來候未被遣候哉言語
道新事候付回可給候此使西度來候由申候必
必可逐給候也謹言

七月十六日

宗賢

表書
隼人正殿 引時六位也仍謹言上斗書之致
宗賢

寶徳元年八月九月記

目錄

北野祭延引

花山院殿讀書與書事

多武峯御影本御廟事

瑞春院殿薨之事

親奠宴穩座被止事

弁少細言横座事

葉忠狀之事

祈年穀内記御訪之事

瑞春院殿御服室町殿事

詣二尊院事

瑞春院殿火葬之事

同詣二尊院御訪申事

放生會延引之事

駒引事

少内記康顯祈年穀幣參役之事

少内記兼任言上申伏之事

四位五位大内記持筥參軼并從上御後參弓場代事

外宮恠異御卜事

官務長真、狀之事同返事

豐受太神宮寶殿干木木鯉木頽落之事

同鳴動事

干木鯉木事 勘文

同祢宜註進狀之事

太神宮司解申進申文事

太神宮神主註進之狀

發遣祈年穀之事

四位大内記從弓場并參神祇官所役事 并少内記詳申

神祇官儀之事

石清水社僧用籠事

祈年穀奉幣一儀之事

葉忠伏之事

庭田殿拜賀之事

大外記師幸拜賀之事

稻荷大原野幣物取違事

長真、文并被点返事

松尾祭 社家、被付行

室町殿的始之事

大炊寮領事

外宮恠異祈謝宣下事

久我殿讀書始之事
平座之事
例幣大内記泰神祇官事
伊勢衛士不參之事
西京隼人町之事
院御取親王御讀之事
随心院准后之事
誦誦之事 瑞春院御訪し
准后宣下事

寶德元年 八月九月

四日 壬子 晴 一日二日三日分日破

北野祭延引依日吉神輿動座也

七日 乙卯 晴

花山院殿與書之給夏
自花山院中納言殿定嗣孫四書奧書送給也予

他行時分也

孝經并論語孟子大學中庸等受權大外史相傳之說訖

寶德元年八月三日權中納言判

孝經并論語孟子大學中庸等以相傳之說授申花山院中納言殿部方訖

寶德元年八月三日權大外記中原康富判

九日丁巳晴

局務令語給云多武峯先年依大和國其乱燒亡
大藏冠那廟彼造營此間造畢仍聖廟那影像如
元奉遷坐自執柄一条殿被立那使治部大輔藤
原経清朝臣今日参向之云云猶委儀可尋註之
瑞音院殿薨給是日大那所瑞春院殿薨給故普廣院殿那嫡妻
從二位藤原尹子也嘉吉元年普廣院殿薨那之
後有那出家著禪衣給三条帥大納言殿那妹也
那年卅八自此夏比那長病也室所殿那嫡母也
無那養母儀云傳承分於葛川有那夏之間直
奉送于嵯峨二尊院淨土宗云云
救真寧穩座被止夏并代准有沙之夏釋奠也公卿中那門大納言宗継那月輪宰相家
那少納言菅原為實朝臣博士九廿弁藤原教秀
朝臣廿外記中屋康顯分配右大史高橋負職召

使宗固秀国等先未明祭也初献役清直學士賢
座主魚行之講書尤傳也依日吉神輿動坐被略
宴穩座者也就中今夜有真行造酒正音博士代
官外記可申之由上那並令語干局務給局務其
旨被并送康顯之間内人用意可令申之由仰含
了雖然上那及半更被忝依遲忝款可略之由上
於官同那被不外記之間代官夏不及沙汰云本儀申
之款近来曾不見及夏也奉行藏人伏網克也中
助教師幸今月六日轉大儒云今夜并廿納言
東廊座橫座被着之東上南面云云又并廿納言
同時揖同時着座起居為同時云云如何大弁者
着橫座中廿弁東面也
少納言西面也近例大略如此所意得也但引勘
旧記之處東廊座并廿納言南面或東上或由西上之由見

官方郷装束抄畢文保三年二月十一日記曰
中弁成隆朝臣權右中弁資朝臣中弁納言範國
任位次西上南面著之元亨元年八月六日記曰
中弁納言具行朝臣中弁成輔朝臣權右中弁資
明朝臣中弁資房等西上南面著之由有所見
矣

口入物
八月九日
業忠
表書名子沙有之

十日戌 晴

康頭伴負職參廣橋末十九日祈年穀内記郷訪

夏重可被仰武家奉行由申候間被出狀了持
向之處備中出行云云預子息孫三郎云云祈年
穀奉幣被發遣末十九日候先度申候中内記負
職并康頭兩人無足之間參勸雜叶之由歎申候
郷訪夏可然候様可有申沙汰候也謹言

八月十日

綱光

飯尾備中守殿 立封也 表書同之

參局務文第官務參會有一蓋局務令語給云昨
日瑞春院殿郷遊去就之室町殿郷服假并郷禁
忌夏如何様可有郷沙汰哉可被計申之由自室
町殿以郷使布施民郷太史被仰出傳差中山宰
相中將之間為申其郷返夏武家近年先例可註
給且可奉意見之由自傳奏以使者伊賀被不局
務之間註進之云云鹿苑院殿御代明德三年六

月廿五日溇继母從一位禪尼香嚴院殿薨給時庶苑院殿五
 十日令着輕服給勝定院殿溇代應永十二年定
 心院殿薨給時勝定院殿為溇輕服應永廿六年
 十一月十一日北山院崩溇雖然已前以定心院
 殿令着輕服給之間北山院崩時無溇輕服之儀
 每夏無共皆非天下觸穢之由被註申之又傳奏
 招兩局務猶委被尋向之官務註進同局務云々
 後日某分今度儀所詮公方樣不可有溇輕服也
 先年溇嫡母觀地院今大方殿婦薨給時有溇
 輕服觀地院殿有溇子伯母之故被用嫡母儀
 又自之那今度大那所無溇子只為继母分不可
 伯母也
 有溇輕服云々此夏執柄一茶殿近衛前敷下右
 大臣殿二茶殿三箇所那意見被尋申之大略那
 申詞相似欵執柄之那申法令文雖有兩端今度

者猶可為此分之由被申之且武家官願右京大
 夫勝光被執此旨之故欵云々
 室町殿今夕為溇方違可有渡那畠山亭之由兼
 日被治定之處依瑞春院殿溇逝去渡那之後延
 引云々

十一日 未巳 晴

局務馬官務主水正康顯日淨南院清兼等同道被向嵯峨二
 尊院三茶帥大納言殿令座給之間被訪申瑞春
 院殿溇夏云々

瑞春院殿葬禮 收骨夏
十二日 晴 晴晚并入夜地震

小番二番衆山下將監入道語云諸大君今朝為
 瑞春院殿溇訪被奉申室町殿云々
 今晚瑞春院殿於嵯峨二尊院奉火葬之淨土宗

沙汰也自室町殿仔勢守入道為郡使被進之仍
勢別觸穢不可申出仕可在淨花院塔頭誠心院
云云予晝程詣二尊院直垂為訪申瑞春院殿郡
事也青侍等語云今收骨時分也云云山名金吾
禪門被參跡訪都督郡令出逢門外給之仰予奉
謁了帥殿令着函服給色之上被懸袈裟僅僕人
人語云昨今諸大名郡訪被參申二尊院云云
入夜依招引參局務文第富松入來携一桶有談
合夏之故也
放生會延引郡教書到來云云神人閉籠未落居
也出雲國八幡領國人澤違乱夏許申之仍被成
治罰 綸旨又仰守護仇人木大膳大夫破責澤
之處去月有合戰郡方得利攻落城二三云云

駒引夏

十六日 子 陰

駒牽也上鄉權大納言隆夏鄉冬護持為鄉職夏
頭右中弁冬房朝臣並行廿納言有政朝臣次將
丸中將源忠富朝臣廿外記康顯相配康繼也右
大吏負職召使秀國等參陣之先冷泉宰相持為
鄉被申參議拜賀無殊後仍夜半過郡馬到來
自前第被馬部付解文函於外記彼解文書樣違
召進之
本儀尤不可說之作法也雖然不及是非口入夏
也 刻限上鄉參議被着仗座外記參小庭申郡
馬假之由上鄉被問之諸司候哉申假之由上鄉
又仰云解文持參禮外記稱唯退次上鄉移外座
令敷軾外記不待仰持參解文納筭蓋上鄉令外
記用之用之返進上鄉校見了參了場外記持就
頭右中弁被養之兼日奉行新夕部右兵衛依經茂也未拜賀郎被返

下上鄉不歸着陣靴此間外記入加式於解文筭
置上鄉前机今召使秀國置之次上鄉參議着兀
子床子東上南面次廿納言着床子正四位下次頭右
中弁着床子正四位下次將忠富朝臣
從四位上東上北面着床子次外記史召使次第着之如恒
次上鄉目次將令引入鄉馬次將出慢門副鄉馬
參進是引分由次上鄉已下次第取鄉馬上鄉
起座之時弁廿納言動座參議起座時否廿納言
弁起座之時着之時外記史動座次將起居時否
次拜舞如恒曉天莫終上下退出

十九日

晴地震

藏人依細光招廿納言康顯祈年穀奉幣參役更
堅籬申入未無一途鄉區更載狀可付給准由被

不之間入夜高大史令同道捧一紙付申之谷可
為書狀狀之由存之處兩人同心之上者註一紙
有何更之哉仍兩人中令一通進入之

少內記貞職康顯等謹言上

右少內記兼任更執鄉更闕候被推任至于今從
內記方之所役既經年月候雖然於內記方者無
一塵之恩祿又雖廿更更不被下鄉訪候不便更
候哉於今若微力盡候間依下階至廿內記者辭
退申候此旨可得鄉意候凡廿內記參役更三節
會并叙位除目入眼以下諸公更祈年穀祈雨止
雨等臨時奉幣又諸社臨時祭其外 詔勅宣命
作進公更每度被召出廿內記致粉骨之奈殆越
傍輩候爰祈年穀惣用之因諸司公人恚多廿之
鄉訪被下之間可被加彼因之由去々年以來數

箇度捧歎狀言上夏回候至少夏之鄉下行者無
足之奉公雖治候所詮一年中奉公之鄉訪五百
足充兩人可被下行者年中之內記方公事兩人
相互令結番諸公夏每度不鄉夏閑之樣可致拜
趨之忠節候不然者外記史兩役奉公之外重役
雖叶之間辭退之分可預鄉被露哉仍言上如件
寶德元年八月日

廿二日 庚 晴

四位五位大內記持筥參軾并從上鄉後參弓場
之儀藏人依細克被尋之間局務被註献之少內
記兩人辞申職之間大內記可從夏之由為被責
仰及此沙江云云

新廓下外官下被行之去六月廿八日未刻天氣

長閑折節豐受太神宮正殿鳴動西室殿于木鏗
木覆板悉顛落夏祿宜等註進之故也

上鄉權中納言藤原持季鄉仍並日奉行給職

夏頭右中弁藤原冬房朝臣神宮行夏少外記中

原康顯尤少史安倍盛時神祇官權大副卜部兼

若朝臣大中臣清直朝臣少副卜部兼敏陽察

頭安倍有季朝臣助日右正曆博士賀茂在榮等

參陣之可為午刻之由雖被相觸及酉刻被始行

其儀如恒職夏被兼行官方今夜卜部兼若朝臣

申上鄉云社解勅文等被下夏就副官上首卜部

可被下也先例繁多也或被下中臣之儀被仰然

若不可從所役之由雖申上鄉無承封於神官者

不云下屬召仰中臣之祭為故實且為流例之由

上鄉堅被仰之此分被遂行畢

此間何等郡夏候哉可參申候意又五位四位大
内託從上鄉跡進退夏自職夏被尋局勢候乃務
只今將棊指し 御出之し事引物候
只今被尋向候郡可見分候之由郡物語承仰候
歛忌註賜候若畏悦候奉引勅時分候可見大切
惟改元祈年穀等郡託と繁多し候存候恐惶謹
言

八月廿一日

長兵 康富

表書 大宮殿

長兵 康富

端書

此夏又自内府被尋申候了早被註進哉可承
存候

勅申祭主宗直郷言上豊受太神宮祢宜等申

當宮正殿震動并西寶殿千木榿木覆左右
板悉令顛落夏

永久四年七月十一日權中納言藤原郷字園參
着伏座被行斬廊郷卜是停勢豊受宮西宝殿千
木一支折落夏也

弘安七年九月廿日權中納言藤原冬輔郷參入
被行同郷卜是去六月廿三日四日大風同豊受
宮西寶殿北方千木依令折懸同泥障板破損上
正殿郷橋東方大床際東柱朽損顛倒同郷橋令
傾倚重々郷垣等顛倒夏也

此外文安四年九月八日被行斬廊郷卜是去

六月廿二日皇太神宮正殿千木經木覆九右板
等悉傾危復同正殿并荒祭官鳴動樞廊馬走
出夏也同月十一日例幣 宣命右辭別被副
獻臨時泚幣畢

右文簿所註如件仍勅申

宣德元年八月十三日 大炊頭直外記清原真業 幣

文殿

勅祭主神祇權大副大中臣宗直跡言上豐受
太神宮祢宜等註進當宮正殿震動并西室殿
千木經木覆九右板頽落例夏

鳴動夏

右引勅文簿之處去長承二年十一月豐受太神
宮祢宜等註進今月十一日卯刻高宮廊殿內有
物鳴音者令宮寮卜申之處依神夏違例可有火

夏病夏亦公家泚慎之由各勅申之同月廿三日
仰本宮祈謝夏被下 宣旨訖亦弘安五年四月
十一日豐受太神宮祢宜等註進當宮西室殿兩
度鳴動同月廿九日 宣旨云令勅例若又應長
元年十二月十六日豐受太神宮祢宜等註進云
今月十五日戌刻正殿巽角東相殿泚座邊鳴動
及兩度同二年二月廿八日被行軒廊泚卜可有
口舌病夏之由官寮勅申之仰神祇官可令祈謝
之狀同年四月十七日被下宣旨又文安四年六
月廿六日皇太神宮正殿并荒祭官鳴動同年九
月八日被行軒廊泚卜同十一日例幣被副獻祈
謝奉幣

千木經木夏

安貞元年八月三日祭主能隆跡言上豐受太神

宮正殿千木并覆板泥障板脚輻木低傾若令官
寮卜申之知可有圖詳病變之由勅申之祈謝并
令官司修補低傾千木等之狀同年九月十六日
被下 宣旨訖

宣旨訖

右史生中屋職國

九史生仁氏鄉

安倍季廣

弘^安宅七年七月十三日祭主神祇權大副定世朝臣言上豐受
左神宮西室殿北方千木等令折懸之上本宮別當重人脚座
等顛倒令官寮卜申之知可有天下勅搖病變并口舌聞詳
及之中官寮卜申之下知本官令祈謝卜占飯任之例令官司
修造之狀同年九月廿八日被下 宣旨畢仍勅申
外宮正殿震動并西室殿千木輻木覆左右板類
廢傾之中令經進准司解同祢直等解狀如此仍

獻覽之巨細載狀惟欲以此旨可令申上給准恐難言

七月十二日

神祇權大副 判

進上四位史殿

太神官司解申進申文夏

言上豐受太神宮祢直等註進可早被經次才
上養當宮西室殿千木輻木覆左右板悉令類
落奈神慮已測不日被執行脚假殿被修進正
殿因以其次被修治被殿間夏

副進

一通 祢直等解狀

右得彼祢直等令月日解狀備載子細於其狀具
也仍相副言上如件以解

文安六年七月日

權主典

大司從五位上神祇權少副大臣朝臣氏長

主典

權大司

少司

豐受太神宮神主

註進可早被經次才上養六月廿八日未刻殊

天氣長雨折節當宮正殿院內俄令震動間宮

中番直之內人等忌并見之如西寶殿千木經

木覆左右板悉令顛落奈神慮尤巨測子細狀

右去月廿八日

註進言上如件以解

文安六年七月日大内正位上度會神主益富上

祢宜連署有之 請印有之

祈年穀奉幣

廿三日 未

是日被發遣祈年穀奉幣使者也文安三年八月

廿八日被發遣之日四年五年兩年遂以不被行

之中絕不可然之由武家被執奏申之有與行矣

於惣用幣料游訪等者去々年大略自武家被下

行至不足分者此間別而自室町殿被付其脚

仍用圖飯尾備中守存分者為文安四年分被遂

行之國役面付課役等為文安四年分被云

上鄉權大納言藤原隆夏鄉水為石清參議右大弁

同資細朝臣使松尾官方頭中弁冬房朝臣職夏

右兵衛伏細使外記中康顯九史安信盛

時陰陽頭右季朝臣大内記菅在治朝臣等參

陣未到陣儀始先有日時使等定勅文仰并被召
之右大弁被書定文近被書也局務外吏有脚氣
所勞無參陣文書等悉被渡之二鴈康顯持參例
文管又置硯於相公座以職更右兵衛伏被養之
被返下時召外記下賜日時勅文并定文等納
管下康顯賜之不結申退出取重郎硯撤之次外
記參小庭申使王郎馬更退神祇官卷文自官方
渡之而近例不賢申上鄉考也因藏寮神祇官等
四位大內記從弓場并參神祇官所更諸養并被賢申之宣令更上鄉召從四位下大內記在治朝
臣仰草更在治朝臣郎持參之養下如恒大內
記持管從上鄉後參役弓場清書儀同之康顯雖
參陣大內記訛訪以祈年穀惣用內可被下之也
連負職相考雖申入之遂以不被下然者可辭
申大內記之由負職康顯兩人捧辭狀先日付奉

行職更申切畢今日尚以及數箇度大內記役更
雖被仰下不可存知之由堅申入之間藏人依無
力于問答被閣之於大內記者四位五位共以從
上鄉後之奈為連綿之由堅申所存了此更魚日
藏人依被尋兩局務之間四位大內記從上鄉後
之例一卷被註進之就此等之儀職更堅被責仰
大內記之間應別勅今日可從所役之由在治
朝臣被領掌申之父前相公在豐鄉日被參陣之
被承伏申者也大內記管原言長朝臣四品之時
度被勤此役了永德元年二月廿八日改元同
年七月廿三日任大臣節會等記錄之分明也文
安元年二月五日改元柱下在治五位時被從弓
場後了件日大內記不參也今日七康顯大內記
辭退申分也尤一史盛時雖後不及代沙法矣

神祇官儀 上鄉右中弁康顯盛時召使久繼秀
國內侍等叅之大內記在治朝臣同叅之先於北
門持叅伊勢宣命相從上鄉後叅進東屋代座更
畢上鄉歸着北門大內記持叅諸社宣命畢每更
如例欵此余更不違于尋記矣今日叅仕外記更
任去：年二月分配者一鴈忠種可叅也任同年
七月分配者予當之於郡訪者文安四年十月自
氏鄉許早請取了可為何樣哉之由兼令申局務
之知先可召進康顯之由被令之間今日召進布
護了可為相轉欵如何

陰陽寮

擇申可被奉遣祈年穀郡幣使於諸社日時

今月廿三日辛未

時卯二點若午

寶德元年八月廿五日 願天文博士右儀朝臣有喜

一

石清水社僧等去年以來同籠社頭有訴訟更
是神領出雲國住人澤押妨故也去年被成治罰論
旨當年仰守護依々本大膳大夫被加退治之知
去月攻落澤城執澤之才首令進上彼神領屬無
為之間社僧違本望令退散社頭依之石清水宮
奉幣無其煩被遂行可謂珍重矣伴澤之首今月
十日比京着可被懸東寺口之由有其聞委可尋
註之

伊勢

石清水

陣本官上鄉

權大納言藤原朝臣隆夏

自九条殿被召進之

前出雲守源朝臣兼益

賀茂

權中納言藤原朝臣明豊

自近衛殿被召進之

刑部少輔大江朝臣俊宣

松尾

陣執事

參議藤原朝臣資綱

万里少治系内府被召進之

前備後守藤原忠敦

平野

參議藤原朝臣持為

刑部少輔大江朝臣俊宣

稻荷

從五位上

侍從藤原朝臣雅保

春日

參議藤原朝臣家輔

自三條殿被召進之

前越中守高階朝臣賴行

大原野

前備後守藤原朝臣忠敦

大神

前越中守高階朝臣賴行

石上

前中守高階朝臣賴行

大和

從四位下若修理權太史花山流被召進之
散位藤原朝臣敦国

廣瀨

散位藤原朝臣敦国

龍田

散位藤原朝臣敦国

任吉

名我多内府被召進之
前能登守源朝臣為治

日吉

自鷹司殿被召進之若大膳太史正四位下
前能登守大江朝臣匡具

梅宮

前備後守藤原朝臣忠敦

吉田

前能登守大江朝臣匡具

廣田

前能登守源朝臣為治

祇園

前執前守大江朝臣匡具

北野

從置下於陣并本官從內記役畢

大内記菅原朝臣在治

丹生

貴布祢

權大納言藤原朝臣隆夏

權中納言藤原朝臣明豐

參議藤原朝臣家輔

參議藤原朝臣持為

參議藤原朝臣資綱

四位

前執前守大江朝臣匡具

散位 藤原朝臣敦国

大内記菅原朝臣在治

五位

前能登守源朝臣為治

刑部少輔大江朝臣俊宣

侍 從藤原朝臣雅保

前出雲守源朝臣魚益

前執中守高階朝臣賴行

前備後守藤原朝臣忠敦

神祇官

禰進 祈年穀奉幣使、交若豆

從四位下行神祇權大副中臣朝臣清直

忌部從五位下行神祇權少副少部宿祢親雄

正五位下行神祇權少副益中務權少輔少部朝臣敏

右依官 宣所免進如件

從三位行伯資益王
宣德元年八月廿日從五位下行大祐母部宿祢親孝

神祇官

免進 祈年穀奉幣使、交名夏

丹生川上社使

正四位下行神祇權大副大中臣朝臣秀忠

貴布祢社使

從五位上行大學助卜部朝臣魚濟

右依官 宣所免進如件

宣德元年八月廿日從五位下行大祐母部宿祢親孝

從三位行伯資益王

今日可參陣申之如脚氣未快候間不參候例文
以下渡進候相違夏可被直用候御申付候加
掃洒候樣因水入夏可有下知候只今自職夏皆
皆遲參候由催促候早可被參候恐謹言
八月廿三日 業忠

表書 權大納記殿

進之

業忠

自乃渡賜文書

例文一卷 有籤 文安元年同三年等定各日勘文等也

歷名帳一卷 有籤 一紙 公卿使 一紙 四位五位 折紙 社充土

以上

例文歷名帳令返進了強三枚申請不及返

献今日定文日时勘文進入之

庭殿拜賀被号庭田正四位下

是夜綾小路新相公政賢朝臣披申奉議拜賀先

院泚所次禁裏也申次藏人極痛源定伴也行粧

布衣侍二人如木雜色一人小雜色八人云宿

所在陳外一高倉正親町西類也當時

大外記 正五位下博士

新大外記中臣師幸去三月任申顯賦拜賀依魚

師幸 序類 亥

約於此亭製朝衣令出立召具小雜色三人而已

也被借用局務之赤衣玉帶若也右苞茅携奉勸

一献布護直垂道為見物也先参院邸所綾小

路相公拜賀了後也大門被開时分也自大門参

入經東庭進寄殿上口邊致拜舞藏人中務丞源

定伴被勤申次其後参 禁裏於無若門西脇邊

向良致拜舞申次定伴也其後著床子座非公更

可持松明須臾退出次参殿下一条殿內之令

申案内之間大門被開之自大門参入於中門妻

戸前庭上致拜舞其後参昇藏人所諸大夫康後

朝臣衣冠出逢申入之不及那後退出此申

次更近年藏人等各申子細西局輩申次不可勤

仕之由有所存今度因及猶豫之間外史尋求註

出先例令見藏人之間伏理有領掌云源相公

拜賀同日也得其便自然幸者哉賴尚真人寬善

稻荷大原野幣物取違更

後聞是日稻荷大原野泚幣取違渡衛士之間社

家各申違乱之由云大原野者四座也稻荷三

座也而稻荷泚幣帛送進于大原野之間社家申

贈三品 永德等藏人申次 参勤劄等被註違之云云

之即日取返之如自奉行并冬房朝臣被咎仰官
務云云官務被陳申云幣物調進者官方沙汰也
畏畢者神祇官請取之分渡諸社衛士之間非官
方存知之限之由被申之云云
今日邨卜并明日穀奉幣邨奉陣候哉若無邨出
候者明日日本官邨興日邨網可申出候可有如何
候哉無子細候者可畏入候急又明日一社奉幣
可被付行候哉不承候者畏入候存知仕度候子
細候康顯恐惶謹言

八月廿二日

康顯

表書
大宮殿

長真
康顯

廿四日申 晴入夜雨下

是日松尾祭也去四月依神領違亂令延引但分

配右松尾祭被付社家廿并勝充依故障參向難叶之間被付社家

者也雖被付社家於官幣若猶可被送社家之由

自社家申之間可被送之也云云去四月致用意

延引之邨幣猶可被送之由奉行職莫右中并被

申定云云大藏省邨幣也堀川判官貞弘廿九日

者社家祭下祭也大藏省邨幣翌日廿五日所送

室所殿邨的始夏

廿五日酉

是日室所殿邨的始也邨元服以後儀也云云入

夜有之云云細川淡路為邨合年被參入之小笠

原民部少輔為邨師範内參候云云

大炊寮願也

安藝國高屋保夏可被下禱地可被聖申願所之
由所被仰下也仍執達如伴

寶德元年八月廿五日 右京大夫判

清大外記殿

九月日
二月三日
四日記

五月廿八日

陰州之雨下入夜頻

伊勢外宮正殿鳴動之下去六月廿八日恠異夏
就御卜趣可祈謝之由宣旨去月廿八日被宣下
官成宣旨云晚向官務亭入夜歸畢官務被
語云今度去月嶋人着岸村進上之料足予暫文
有之此予暫文自武家被進 公家是造内裏送
年序未夏行之間造内裏方被付之由也云云内
内傳承分伊勢備中守貞觀此夏沙汰云云

久我殿誦書始夏

八日乙酉 時之雨下

參久我殿先能登守為治送狀云押小路禪門可
有同道之由承候知彼禪門泉涌寺物詣云云然
者直可參之由也予領狀返夏遣之未到參入之
以為治被仰云誦書夏連々令申之知既入未多
年之本望成就候返々悦入候仍性存禪門自先
年孟子誦之次講釈處々有之雖至五六卷未終功
其後連々雖申之更以無承引之向五六卷以後
打置不及講談候仍孟子自第一可始候美理知
可承候由也予申云御誦書夏々彼禪門被參
候上者不可御夏兩候仍堅辭申入候先為御返
夏所參入也今日無尤右可被始之条雖存斟酌
候不得休此上者可隨仰候去書夏至孟子若
彼禪門被申懸上者連々定可被終切候更自第
一可被始之条無用歟又自五六卷可申之条就

初度如何旁孟子若先鄉略可然哉其外若論語
欽孝經欽尚書欽此內可有鄉始哉可隨仰之由
令申郎被仰云孟子莫既讀懸俟鄉斟酌尤其謂
候然者論語尚書之間何然哉同者尚書可始
之由被仰之間其分可然之由申一文章二被取
出一中納言殿郎若被置之一予前也中納言番
直垂也郎有對面前大臣殿曰有鄉出座鄉道此
鄉座敷寢殿巽南向東面也前大臣殿南面中納
言殿北面予西面其外候人皆數輩座緣尚書序
分先文字詭甚後講狀申一此間土鄉門少將親
片村令來給早被滯其後有三獻麵二蒸信直入
道被召出為酒相伴之由被仰之頃數坏退出
郎聽又能登舟為治為鄉使來臨今日之後珍重
祝着之由被仰之太刀金履輪絹一疋送給者也祝着了

平座古文

平座也公卿今出川中納言教季鄉中山宰相中

將親通少納言為賢朝臣九中弁教忠朝臣苑人

一廊外記忠種史丸一盛時內監頭康里等恭陣之

例幣大內記泰神祇官更

十一日戌 雨下

例幣也上鄉鸞尾中納言隆遠右少弁勝光少外

記康顯本分配三篇九少史盛時大內記菅原在

治朝臣召使秀國內侍以下參官之依兩儀發遣

時北廳東簷下上鄉南一間弁二間外記史三間

一列南上東面也大內記不及着座上鄉座定後

進置宣命筥於上鄉前退上鄉召使王賜宣命次

召大內記令撤筥北門儀如恒云云抑內記役更

奉行職更宣命送官務被不云六位史可令勤內

記代云云官務返答云內記代更召仰九一盛時

之知負職康顯兩局輩申子細令辭退之知為傍
輩無尤右雖領狀申不可存知之由申切之間非
無其謂口入不及力之由申之返進宣命云云依
之大內記為職更被催出者也去月祈年穀奉幣
伊勢衛士不恭言又又如此今夜地震也二府語云上鄉宣命被渡使
王之時分有地震云云伊勢衛士申子細遲參仍
以尋常之衛士先令請取鄉幣云云

十三日 庚寅 晴

早朝向北野宮仕隨增宿所西京隼人町七反地
子自松梅院執次之仁也伴地子花界院僧本
歡喜寺西類也有借錢——無殊更仍不寫之
聖天之西也

十八日 乙未 晴入夜雨下地震

參院鄉所親王御方鄉讀也先申九傳次談申離
婁下章綾小路右兵衛督有俊朝臣被申次庭田
相公同侍從被祓候相公令語給云土鄉門少將
顯親四品更今月十六日有鄉免依之上首庭田
侍從雅行滋野井少將教國等四品更同被付上
被宣下云云春行頭右中弁冬房朝臣也云云顯
親所存於我一流者久我庶流也庭田滋野井雖
超哉各不可被相爭不可有所存之由內之被申
入欵雖然彼父鄉參議之時不申鄉暇被道世祖
父曾祖父兩代不昇鄉位高祖父定具鄉大納言
也定實公太政大臣之後大臣中絶強不可云昇
進之家歎庭田若一条九府雅信公以來十五代
孫也贈九府經有公之曾孫也滋野井若三条內
府公教公子實國鄉為大納言以來至實前鄉七

代為納言親父實益祖父公尚等鄉為八座但當時奉公皆無勝者超哉不可然之樣被申故歎及此瀨沙法云此三人皆十五六之年齡也

女五日 寅 晴 土用入

自局務有消息云明日隨心院僧正可有准后宣下也嘉吉二年六月十七日實相院殿准后時予勅書持叅夏被尋之予申云實相院殿時若非陣儀以口 宣被宣下雖然上鄉仰大内記大外記官務等勅書已下有持叅之後中務輔家種勅書持叅之間一向不存知之嘉吉元八廿梶井殿准后時有陣儀中務不叅外記康顯勤輔代勅書令持叅本所有被物代々祿物之由申之是應永十八年郎室准后時外記予勤中務代之例候之間

申之去年十二月廿日三寶院准后時者非陣儀口宣々下也有沙汰被略勅書了兩局務 宣旨被持叅但彼度外記宣旨未寫置之由返答了

慶珠院殿御諷誦自都督鄉令詔給之間草進之

大瀨所可被行理趣三昧云云仍 堪與地云也天

敬白 請諷誦夏

三寶衆僧瀨布施

右奉為 瑞春院瀨菩提所請如件柳一品尊靈

慈惠内凝鑿行外顯持貞淑於闲院幽窓之間譽

超先哲用采花於大樹高帳之下冊為正妃思臣

庶而酌金壘輔君子而治堪輿位昇一品步極一

生之樂志歸三寶号具三心之要仍入緇門受木

又終出紅塵除華髮中秋之候上旬之天恨克駕

之再不還歎温顏之從此絕四十室等未滿百子
之渡行如何嗚呼親愛者不過母子之親別離者
爭勝姊妹之別每堂留而戀慕弟子返考追修今
營各各之善根奉貢七七之鄰忌奉模字妙典七
部奉讀誦同經四十八部九條錫杖三百四十五
卷尊勝陀羅尼一千反楞嚴咒三百四十五反鄒
中陰回每夜光明真言同行法四十三座每日法
花五種行奉勤修往生講二座地藏講一座理趣
三昧七座此妙行老滅罪生善之勝利現在得果
功能當坐菩提場皆執金剛位唱導之豪傑研精
振弃聽聞之真俗信頭需市然則尊靈在世已叶
頓機夢後定用大悟往因不淺必鑒弟子之精誠
來緣不違遂預新佛之引機他生值遇再得相看
揚逸顏於鳥氏之鐘高驚諸天之聽代戒克於龍

女之珠益照長夜暗乃至德本所及貫花普香
同敬白

寶德元年九月廿六日菩薩戒弟子一敬白
自藏冰所給之寫經書四把進入之今年今月廿
八日母公之十七年忌也云云

廿六日 晴

瑞春院殿郎中陰儀今日終三茶帥殿亭有曼陀

羅信 無異夏 不寫之

是日准后宣下也随心院前大僧正 祐嚴 令蒙此

宣旨給陣儀也上卿權大納言源持康卿職夏頭

右中弁冬房朝臣館行方一扇外記忠種右大史負

職大内記管在治朝臣中務權大輔源家種等奉

陣之勅書夏召大内記仰之奏聞时大内記持筥

准后宣下夏

從弓場儀云云負職康顯辭申少內記之由申之
從谷不從內記役者也年官年爵夏局務不參之
間召一薦仰之雖然於宣旨者局務成之持參隨
心院殿東帶封戶夏官務不參并仰負職又於宣
旨者官務成之持參鄉門跡曰東帶云云准后封
為子戶之条古來儀也而文安二年淨土寺殿鄉
時以後為五百戶之內有申仁管相公益余來五
百戶之分成宣旨了此夏無其謂故為緒宿祢為
官務申沙法近例為子戶之条分明也仍今日官
務申談并為子戶之由載宣旨云云後本儀之条
公夏之與行也隨心院僧正者執柄鄉兄也云云
宣旨進上之後兩局被參鄉前鄉太刀被進上之
有鄉一猷鄉太刀被下又為祿物足絹一疋充給
之云云

太政官符民部省

應給前大僧正祐嚴准三宮封千戶夏

右權大納言正三位源朝臣持康宣奉 勅宣殊給之者
省宣承知依宣行之符到奉行

正四位下行右中弁藤原朝臣 從四位上行九大史小槻宿祢

寶徳元年九月廿六日

以康貞真筆寫之

去後之日

康富御記



寶德三年七月八月九月記

於北野詠一首之事

於飯尾肥前許少納言式目義理少、被談事

大炊御門若公并三条西殿讀書之事

可造文庫要脚之事

忠種少外記主計兼任事

乞巧真御樂之事

七葉手白詩哥之事

局務輕服之事

万里小路殿清少、伏之事

親王御折紙、被下之事

院御所、被下事同御讀書之事

山門衆徒嗽訖之事

文庫造管要脚事申状之事

南禪寺佛殿柱之事

八朔御礼物之事

佳賀女來一事

於一条殿御談候之事

院御所御折紙

同八朔御返し物御折紙有之事

宗賢状之事

自親王八朔御返事

款奠六位外記史立廟拜奠

局務宿取及錢之事同女房之奉書之事

三条西殿讀書之事

花山院殿駒引御次第作進之事

琉球嶋船高人之事

叅殿下事

葉忠文之事

駒牽事次第雨後等事

三条殿一讀書南都雷落之事并當座又三首詠

普光院殿大將御拜賀之沙汰

止雨奉幣

三条殿玉篇字之沙汰

神木御動坐之事

又神木入浴

大任庄事

三条殿仰云入浴記六之事

神木之事

同後武家被遣使節事

兵庫河開事

南都運上荷押取事

八幡一 神木御動座之事

同年一 神木入洛之事

例幣御教書到來之事

平座之事

例幣上御等之事

三条殿和哥會之事

漢和聯句事

春日神木入洛事被制止之事

大炊御門御讀之事

外舅三宅一

春日神木御帛坐之事

嵯峨大方殿御述懷之事管領談合之事

七觀音祭之事

康富御記

山川城廓

寶德三年

七月八月九月記

七月八日

有之

局務輕服曾祖父事

事

八月

釋奠六位外記立廟祭事

五真

放生會延引

山中

駒引

雨義

同日止雨奉幣

三首懷紙

六月日止雨奉幣事宜余少内記康顯作進事

九月二日春日神木移殿御動坐事

同月 綸旨長者宣武家御教書等被成南都事

神事中佛
寺見之

寶德三年秋七月八月九月記

重陽平座魚殊後事

例幣魚殊後事

神事御教書被下予事
弓務輕服中也

十三日帥殿御會

御料人

進入短冊事

室町殿第新被造事同名事

清少細言被撰進
主上先日御夢想事

廿四日春日神木御席坐事

主上先日御夢想事

同日室町殿大方殿嵯峨御隱居事

以上七八九月分目錄

康富御記

寶德三年

七月

一日酉晚來雨下入夜頻

早且行水恭北野晝詣鞍馬寺仍不恭處、御礼於北野詠一首

秋の意をよみて北野晝詣鞍馬寺仍不恭處に御礼

二日戌夕立下

向敷尾肥前入道許清給事中官務等被座少細言御式条被讀之義理少、被談之肥禪頻所望之故也問任所孫右衛門与三九衛門等在座自

端至十五段有一盞晚各退屏

三日 巳

晚夕立下立秋七月節也是日度々地震

早朝恭大炊御門殿若公有讀書賜朝食次恭清給事中文第昨日聽聞御成敗式目之中不審三条申兼委有庭訓晡時恭三条西殿若公有讀書給暮飯

四日 庚

晴

故山名金吾禪門常照女五年忌是日也於花界院有如法念佛金吾禪門為念佛衆被交勤行云

五日 辛

晴

細川奧列曾祖父顯氏之百年忌今日被修作善

云云

式部丞忠行語云昨日恭万里小路殿先度予申間事内々以弟彈正先申入中納言殿了重可申前大臣殿凡不可有子細之樣黃門有返答云云先以悅存者也予高祖父以來御記正本代々記錄其外本書文本旧及古等不納文庫之間自然為火災紛失此事為愁吟之間自然關所屋出來之時被付其要脚可造文庫之間事也申入 禁裏敷慮魚子細者傳奏御奉書申出令付武家伊勢備中守可申入室町殿之荒後事也旨趣委細兼日申誤給事中

六日 壬

晴

早且恭給事中文第申兼同入局務見恭予荒後

服三箇月暇女日也自元不可有混合之由所存也云云万里之状一見申了彼違例減氣之由氣候令悅耳候仍此事達 敷聞候若大事雖出來候就公武御用可有事候不可有混穢之由内々被仰下候可被存知候謹言

七月六日

判

清少納言殿

親王のついで

しりしりしり

しりしりしり

しりしりしり

自式部親王御方儀丹波瓜一籠 敷十五被下之女

房奉書折紙有之畏存者也

九日 己巳 晴早且泰北野 入夜雨下

参院御所以徒侍徒行秀昨日御臥畏入存候由申上之盒以後為御讀書可泰之由被仰下

十八日 甲寅 晴

御靈祭也神幸梓等如例年云云

廿四日 庚申 陰雨

依招引向飯尾肥入道許用朝食語云山門衆徒動猥令動座神輿閉籠堂舍致敬訖刺近日招寄賊徒於山上於結界地致合戰企殺害每度御裁許非無其煩於向後者以之證可經訖訟也若不

事問動座神輿開籠堂舍者尋究張本人至衆徒
者追捕其身沒收所帶可被付寺社修理也至地
下人者可被處嚴科也使節令緩急者可有其咎
之由去十九日於管領仰諸奉行有評定被載事
書一紙被成遣御教書於山門了件事書奉行頭
人所令評議也為清書可一見之由示之取出殊
勝之由返答之桓武明世之發願卜書十一發字
事眷欣勅必可被相計之由予申之其外抄依
問出答文字添削有之彼禪門取草案也文章優
券也可謂文武達者哉數刻雜談晚景退局

女五日

辛酉 雨下

式部丞忠行來談云先日就文庫造營要脚事予
申狀一通付進万里黃門了得其意候申合前大

臣殿以次可奏聞之由有御返答云云先以令畏
悅者也

女六日

壬戌

傳聞南禪寺佛殿之大晃之柱二本自四宮河原
今日引付候間一寺僧衆悉率大勢引之股脛巾
脚絆笠已下致異形風流云云

女八日

甲子

後園今夕山名与官人大田垣内者殺害細川京兆
被官人豐田出雲内者侍云云仍自細川被申送子
細候處免違而自山名方召具下手人有使節即
屬無為云云

寶德三年

八月

一日 丁 晴夕立下

晝程參院御所八朔御礼御太刀二腰 金覆輪兩

御方仙洞様 進入了四条中將房卿朝臣為相伴

被下一献了次參左府御亭御太刀一振進上之

懸御目數刻程候次三条西殿之若公御方進入

三種白茶院繪箱小馬 又大炊御門殿御太刀一腰 金

進上之同若公御方三種茶院繪箱小馬 進入了又

金覆輪進入于給事中第即香呂一莖一枚為返

報送給了祝著文章金言一 又兩種香莖一枚 献

官務亭即有返報枚原十帖并金覆輪 又三種懐一錦一犬茶

昨夕遣飯肥前許嘉例也即有返報鳥目百匹也

黃昏參給事中文第奉謁清親衛奉會有一盞矣

三日 巳 陰夕立下

佳賀女來岸本下地去文安三年令契約盛長朝

臣當年五年也過方請返我方可契約之由談合了自

今年可契約佳賀之由申定

五日 辛 晴

今日於殿下御所 一条殿 被始江次第御談義者

也局務令立寄給奉伴卷一条殿康顯同參之官

務被發起申先年被遊之時清給事中彼參申予

其時雖參候又為聽聞所參也申出三条西殿御

本一康顯申出三条帥殿御本一正親町大納言

持季一柳原中納言 資綱一山科内藏頭顯言朝

臣等被番之九大将殿同有御出座今日自四方
并至小朝并分也路奉引局務袖奉勸朝食一
半尾俵頭也

四
か
り
の
ま

は
り
の
ま

う
た
ら
る

も
の
し
ら

つ
ら
ら
れ
し

か
ら
し
し

え

大
け
の
め

別
紙

は
り
の
ま

り
り
の
ま

一
り
の
ま

十
り
の
ま

お
の
ま

え
ん
の
ま

記録之裏有之

昨日進状之處御他行
江次第御候義今日
四打時分候可有御参候
哉然者其时分可同道
申候宗賢御所参申候間
退出之次案内可申入
候每事期共時候謹言

八月五日

宗賢

表書

隼人正殿進

今日自親王御所八朔御返練貫一重被下之又

自九大臣殿同御返三種御太刀帶一被下之黃引合十帖昏參院御所以明盛法皇御返畏入候由申入了此間可程候之由被作下了次參九府御亭御返畏入之由申入了即有御出座御先達事等有御物語右府被取望申之由有其聞云云

叔莫六位外記史立廟祿事

十一日丁丑晴

今日叔莫也上丁延引不知其謂上卿公卿万里内被申延欣云云

小路中納言冬房卿參錢并等不參少納言為賢

朝臣在治朝臣少内記清原忠種分配九少史高

橋俊職等也先未明祭初献役中直講師益兼行

講書尚書也

題后上克明 題者為賢朝臣講師六位菅原在永序

兼行講頌兩少納言為賢朝臣也史俊職勸讀師役

是夜無人之上近來中絶無念之間被再真六位外記史立廟祿者也仁安兼安兼元度六位外記史立加廟祿其後中絶以此事無其概之間可被真行之由去年比予頻申談清給事中今春可如此之處予為五位參入之愚息康顯為六位參仕父子參入例不事繁就進退有其憚之間令略今復舊儀廟庭之儀儀吾道之再真也

十二日戊寅晴陰

奉伴官務參清給事中文第可同道之由自昨日兼約也官務被携一献五十尺被張行之局務密密被語云宿取移任及致延引之間自禁裏女房御奉書被出万里小路殿万里前内府加奉書被進室町殿分也奉書表書伊勢備中守殿卜

哉之由申入之未魚御部之由被御之江次第事
先度之聽聞欵被仰之予申云初時分祖候終頭
田舎罷下久不可因之由申入之能御沙汰候者
為朝衣御用、可立之由被仰下之忝畏入存者
也今日御人數正親町大納言日野中納言山科
中将西局務予康頭等也先日之内
蓋擊子トナリ障子トナリ障子ト讀ハ誤
也ト被遊之身屋トナリ被遊之

記録裏在之

太平記目六不撰出若進置候哉能、可有御覓
候又遊仙屈引見度事候先可返給候高御用候
者急可進之候恐、謹言

八月三日

表書 權大外記殿進之

業忠 業忠

十六日壬午晴陰晚雨下入夜頻降

駒牽也上御花山院中納言家副叅議綾小路有

後卿少納言菅在治朝臣右少弁高階藏人引介

次將右少將為實仲朝臣職事頭中将資繼朝臣

奉行權少外記中原康純九少史也又召使秀国

等也康純為本分配官方事自官務被与奪之及

黄昏止雨奉幣可被付行也外記分配康頭也同

可存知之由局務被送消息又自官務同有書狀

奉幣官方事同様可令存知之由事也先上卿

一級之後被逐著障藏人右少弁高階被下藏人

方吉書并兼帶之間被下同弁ト被下史康純見案

源宰相有俊卿今夜被申叅議拜賀申次極薦藏

人政仲也遂著陣但無吉書自庭田相公亭有出
立云

先駒牽被行之降雨未休為雨後於中門下有其

侯先公御被著伏與座外記恭進小庭跪申云未

執仍差寄板御馬解文候上御目許外記退次上敷

御移端座令敷執次外記持恭解文函納管蓋上

御即給外記令開之外記於執上管內開之取出

解文納管送上之函入袍前上御一見了函送下外

記給之退立之幕內次上御進弓場出立幕於中

門下北付頭中將被奏之即被送下外記給之上

御不歸著陣於東賜著靴被著大庭座伴座依雨

中門下儲之其座如晴庭上御恭議東上南面也

少納言并次持北上東面外記著其後東西召使

又著其後先之解文式筆入加管蓋置上御前机

上御目次將之起座進出御馬部令引入御馬

了此則引介後也次上御已下進御馬傍各給御

馬一拜次第至次將取御馬一外記不取御馬是

定後也起座退入即撒兀子床子等有拜舞同中

門下也上御恭木東上北面殿上人其後一列次

將實仲朝臣勤申次

次止雨奉幣被付行之上御著陣職事頭中將進

仰勅語次上御召右少弁高清仰日時勅文

兼付史之康純獻并之持恭上御披見了召外記

管入之以頭中將被奏之即被送下不及因覽

上御召外記康純被下日時勅文仰可催促之由

外記給之退次上御召少內記代康純仰宣命

事宣命職事仰大內記在治朝臣令草進之內記

代持恭宣命草宿納管也上御披見了令持內記恭

止雨奉幣事

弓場代中門下付職事被奏之被返下取齋清書
又奏聞被返下上卿席陣乍宮給外記康純為作
云使尔分給外記給之退出上卿即起座給外
記召衛士下給宣命二通遣可賜使之由申合
了去六月祈雨奉幣物御馬等不付社家云云
依之衛士欲被處重刑之間逐電了然間遣可傳
社家之由申付了
解文案是ハ解文ニラズ毛付也近例只一通也
不可說

送進八月十六日御牧御馬事

合

一足
一足
一足
一足

一足
一足
一足
一足
右註進如件

寶德三年八月日

雜章調則經上

陰陽寮

釋申可被奉發遣止雨御幣使於丹生川上并貴
布祿社日時

今月十六日壬午時戌二點若亥

寶德三年八月十六日頭兼天文博士安倍有季

天皇^我詔旨^度掛畏^支某能^太神^能廣前^尔恐^奏
恐^奏申^賜者^久申^久近日^朦雲仍^尔掩^五暗雨^動
者^降利^五穀不^登平^推五^万民恐^懼平^成勢^利聞^聞
食^驚利^故是以^吉日良^辰平^擇定^互官^位姓名^平免^免
使^互礼^代乃^大幣^平令^捧持^互赤^毛乃^御馬^一疋^疋
平^牽副^五奉^出給^布太^神此^狀平^平久^安久^聞食^食
互^秋陽^快晴^五及^收獲^期尔^五水^旱能^災共^尔不^不
起^須九^土豐^稔尔^万邦^和輯^尔天^皇朝^廷平^宝位^位
无^動久^常磐^堅磐^尔護^幸給^倍止^恐奏^恐申^給
者^久申^止

寶德三年八月十六日

神祇官

免進止雨奉幣丹生貴布祿兩社^使之文名事

丹生川上社使

從五位下行神祇權少副大中臣朝臣輔直

貴布祿社使

從五位上行大學助卜部朝臣兼濟

右依官 宜所免進如件

寶德三年八月十六日 從五位下行^貞祐^壽部^宿祿^親照

正三位行伯資益王

神祇官請奏案如先例仍別不寫之

上卿着陣藏人^方吉^書也^藏人^右少^弁下^上卿^下弁^下史^下

内藏寮

請^糶拾^解

右臨時公用以諸国所進年料之内依例所請如件

宝徳三年八月十六日 正後上行少属藤井宿祢久國
入夜柱下在治朝臣被立寄止而宣命事俄被仰
出之間雖申遣父相公許未到來宿所在九条為
遼遠之間定及曉天欣先内々可談合可書給哉
云々大内記故障之時被仰下少内記者先例也
可致草進也柱下談合不可然之間申子細令故
障——為奈之何——

参三条殿江次第一御本邊進之若公有讀書
例式暮喰給之退出自花山院殿止雨奉幣次第
可借進之由被仰之間一本備進入之及昏里自
向殿有使一座可真行之由兼日有約束雖然就
駒引奉幣等出仕不能参候之由申之懐紙持参
之冷泉中綱言同中將為富朝臣日野前大綱言
等被座各令語給云去月十九日南都東大寺南

大門雷落懸欲燒上之處二天令降伏彼雷神給
前代未聞之奇特也此由可有奏因由進入事書
之由今被語給之可讀之由被仰之間予讀申當
座題雖被探之時分也予早出

詠三首和詩

權大外記康富

月前聞鷹

ゆふけしよのきつとあふり
ゆのりるる雲井も居若
あふりしつとあふり

月下探衣

あふりしつとあふり
月つあふりしつとあふり
あふりしつとあふり

此勘文被下并、被下史、次上卿召外記被
返下宣旨了次上卿召内記代康純仰宣命事即
持參草納管上卿披見、後令持於内記進立中
門下依降雨也付頭并奏聞被返下於同取内記取
替清書進之被奏聞被返下於同取内記取
外記可分給使、之由被仰之康純祇唯給之退
出細言次尤中并執執神祇官請奏被覽申之上
卿下同并、於床子座被下史康純了神祇官免
文任迹例可略欵之由上卿被仰之間可為其分
之由申之不及覽者也日時勘文宜命草神祇
官免文内藏寮請奏上卿署陣、吉書也等續部類文書
畢衛士兵衛九郎逆電之後衛士軒由事堅可申
付之由職事被示之間並緩怠慥可付社家之由
申言了丹生參向候衛士者太郎尤衛門云貴

布祇參向之衛士者千代一云云

天皇我詔旨度掛畏其能太神乃廣前尔恐

恐毛申賜者止申久頃來陰雲厚覆且旬雨頻降

利故依祈申且已雖有感應毛餘雷動起且洪霖

未休頃稼穡妨農業氣收欵隔人望降民心相憂

者禮敷襟魚聊志國家平鎮護頂留晴雨平進止頂

毛太神乃廣御惠尔可在止所念行平且奈故是以

吉日良辰乎擇定且官位姓名乎免使且禮代乃

御幣乎令捧持且赤毛御馬乎牽副且奉出給布

太社此狀乎平久安久閑食且風伯拂天比雨師

散雲且畝間水害乎除且眾中禾嘉乎樂且天皇

朝廷乎寶位無動久常磐堅磐尔夜守日守尔護

幸比奉給止倍恐毛申賜者久申

寶德三年八月日

丹生社使

從五位上行神祇權少副大中臣昌忠也

貴布祿社使

從四位下行神祇少副兼大膳亮上野兼禮也

後日頭并書給

今日可被發遣止雨奉幣使宣命可被草進之狀

如件

八月廿六日

九中并判

少內記殿

九月大

一日 晴

晝程參三条殿官務自元候之入見卷取出玉篇
列字莉字為別歛之由被仰須史之後退出 神
木入洛之沙汰令語給自東北院有消息明日
移殿可有御動坐之由令治定云云無勿解次第
也近日世上御沙汰次第為奈何又官務云日吉

神輿 基有動坐云云二三日之前事也云云

神木御動坐事

二日 晴

挑多ノ 在記錄中

後兼是日曉春日社御神木有御動坐于移殿云云
是南都領攝引河間以下新詔事依御裁許遲之
可有入洛之由兼日所因也社官等就便宜此由
告申處云云兼大炊御門殿若公有御讀
恒在年貢一荷初運送云

三日 晴 今夕地震

番花山院殿懸中綱言殿御目了神木入洛寬治
七年初度也余來部類記令取出給有一見予少
讀申之第一卷寬治分申出退出

四日記 陰

大任庄名主兩人東來申云大任庄与松井村百
姓就草刈馬場相論事出來自遊依方喚上之間
昨日上洛与扶事申入給事中、處可書与草之
由以大学被仰之謁兩人書与一紙了 出一献
一有携之儀矣春日神木入洛年、註進三条西
殿依御取望也

五日 晴

泰三条西殿神木入洛年、記六撰見時分之由
令語給又中納言殿被語仰云記錄未撰出就神
木御動坐進退事不審多之委細之記有所持哉
之由被仰之弘安記并寬治記自或方借用拜見
重可進之由申之三条殿右大臣早避寢殿令移

對屋給有閉門之由所問及也者予申云御動坐
之時年始公事以下早省略御砂汰然者御進退
事如之哉但避寢殿閉門等事如弘安比記者入洛
以後事次近例於未勘見之由申入——若公有
御讀書給例式夕喰退出

六日 晴

今日於殿下御所可有江次第御談義之由兼日
被仰之處延引了若神木御動坐等事被思食之
故歟
向飯尾元衛門大夫許就神木事為管領御使明
日可下向南都云云泰耳露寺頭并許青侍語云
就神木事 殿下只今有御參内可被參之由被
仰之間被參内云云頭并氏院別當也又語云神

木入洛事於訖詔者可有御裁許入洛事可制止
之由長者宜昨日被成遣於寺門并社家院
雜色為使其速事未到云云晚餐花山院殿中細
言殿有御對面賜一盃入夜退出是日執柄有
御參因神木遷坐被驚思食依之入洛事可停止
之由昨日被成長者宜備可被成 綸旨之由被
申入之武家御教書教通被成大略可有裁許訖
詔之由有武家御申云云

七日 寅 晴

是日自武家被遣使節於南都依神木入洛之有
閉也管領畠山元衛門督入道御教書教通被成
之同被成遣 綸旨者可然之由武家就御申沙
汰被成下 綸旨於寺門社家等云云御使奉行

飯尾養濃守貞元同元衛門大史為教松田主計
允是三人也傳聞分

条々

一 兵庫河關事永代為南都領不可被成其煩之由
被成御教書

一 南都運上之荷於河内國三荷守護方押取之
先之守護方運上之荷於奈良押取之間為其速
報自守護方押取之雖然及南都大訖之間自守
護方荷可通之由有御成敗云云

一 八幡祠官壇法印并神人似本ナリ四身元衛門等事放
生會以後可有其左右之由被仰之云云

一 八幡奉行飯尾大和入道流罪事雖申入只可被
改易八幡奉行之由被仰之云云
以上条々武家御教書 秀被載之綸旨云武家

如此条人申泚沙治上者神木入洛夏可停止之
由被仰下云云

一昨日先之長者宣被成下云云

或語云二条殿右大臣殿神木泚動坐之間避毋

屋有泚坐庇云中通泚門大納言宗继同如此云

其外諸家之様未定云云或泚入洛以迄夏也泚

動坐之時如此之由無慥所見歟云云

神木入洛年々不審之間註一紙遣或方

春日神木泚入洛年々

寛治七年八月廿六日春日神人真福寺大衆等

隨身梓賢木鏡鈴入洛着勸學院 同月廿八日

泚歸坐

康和五年三月廿六日入洛着泚勸學院 四月

一日泚歸坐

永久元年閏三月廿日入洛着泚勸學院 同月

廿二日泚歸坐

保安元年八月廿三日入洛着泚勸學院 同月

廿四日泚歸坐

保延三年二月十日入洛着泚勸學院 同月十

二日泚歸坐

久安六年八月五日真福寺衆徒春日神民等捧

梓柵参洛向勸學院 同月八日衆徒弃置神鏡

等於勸學院泚寺

弘安四年十月六日神木自稻荷社板殿着泚法

成寺金堂 同月十八日金峯山勝年神輿一基

同着泚

同五年十二月廿一日泚歸坐

德治二年十二月廿一日入洛同三年七月十一

日郎歸坐

正和元年八月廿五日著郎法成寺金堂昨著郎

日二年八月十六日郎歸坐平寺院

日三年三月十七日起宇治未刻著郎法成寺內

綱藏坐同月廿日勝幸神輿入浴同著郎南大門假屋東間

同寺金堂同年八月十四日郎歸坐行時寺內

也曆應三年十二月十九日入浴有沙法被奉入六

茶敷長講同四年八月十九日郎歸坐

貞治三年十二月廿一日卯刻入浴六茶殿同五

年八月十二日郎歸坐

應安四年十二月二日入浴長講堂任用通同七

年十二月十七日郎歸座

康曆元年八月十四日入浴不及宇治一宿同二

年十二月十五日郎歸坐自金堂直郎上

此外神木途中郎歸坐并動坐年是繁多欵

不違千記至郎入浴者康曆以後無其例

八日癸卯晴

八日癸卯晴

弘安度神木入浴夏後深草院郎記清少納言被

所持使隼人書寫被進師大納言殿了予竊拜見

之次書寫了又自花山院殿弘安度神木入浴郎

記申出書寫了先日被仰候間借進三茶中納言

殿了

九日甲辰晴

自耳露寺頭九中并許被送郎教書郎獻請文了

局務大外史去七月八日令過曾祖母喪給月曆
十六日有除服出仕宣下其後八月釋奠放生會
等并止雨奉幣度一神夏猶有例被致奉行但給
夏中局務之時輕服出來於常神夏被一奪文安
四年十二月同五年二月四月神夏等也今度違
其儀兩樣之故欵而今月例幣夏為一神宮之儀
仍可被仰予之由並日被一職夏一

例幣仰教書到事夏

例幣任例可被致沙汰之狀如件

九月九日

權大外託殿

例幣夏謹承候了早任例可令致

沙汰候仍言上如件

九月九日

權大外託中原康富

請文

平座夏

重陽平座也公卿日野中納言藤原資綱卿右大
弁宰相同教忠鄉右中弁藤原教孝朝臣少納言
菅原為實朝臣職夏藏人右兵衛督伏藤原經茂
權外託康純官史內登頭川康里等參陣饗膳
勸盃如常見參祿法奏下如先例云
抑春日御神木今日二月二日有御動坐干移殿為御
雖然於公事者無首略之夏是先例也至御入浴入浴
若依公夏有首略之儀今夜之平座無殊子細矣
後日權依被語云平座夏依神木御動坐可為何
樣哉又可被略勸盃饗膳哉否夏被尋申執柄今夜
之處不可有殊者略之由殿下御返夏被申之云
勅使權依被參之云藤原公卿出仕又不可有
子細之由被申云

寶德三藏人右兵衛佐書給之
宿儀重陽平座

公卿

教忠卿

資經卿
日野中納言

右大弁宰相

廿納言

為賢朝臣

辨

教秀朝臣

合見參次侍從五位已上

関

白

權中納言藤原朝臣資經

參

議藤原朝臣教忠

右將為殿上見參許入之先例
乞取藏人方出納書入之先例

正四位下菅原朝臣為賢

正五位下藤原朝臣定輔

寶德三年九月九日

見參卜云夏藏人方不知不可說
殿上見參夏如節會羽林參之時ハ
非羽林殿上人ノ許入之羽林無出仕
日如此羽林ノ許入之先例也

合見參非侍從五位已上

正四位下藤原朝臣教秀

正五位上藤原朝臣經茂

寶德三年九月九日

祿法略之不寫之如常故也

傳聞分此四五日之前當管領畠山被官人木澤

捕京極侍可召仕月付不及一往相尋誅了仍自

京極方遣使者可有成敗之由令申之處無憾返

夏之間京極自身可罷向管領亭之由支度之間

細川右馬頭入道馳向制止之猶不休之處自管
領被遣下平人_了此下平人如常免而可掃之處
兼依為返更無一途京極令腹立切并件下平人
云云兩方共以希代所行也云云但不知實說傳
聞分如此如何云云
例幣外記那訪百八十疋_二直柳留之酒隼人遣請取
於堀川判官許請取之云云
張芝_了晋代者也張癩芝_了云能書手書也彼
筆跡_了習學_了作_了リ
錦香_了香_了中_二赤白色交_了苞_了走_了リ_了見
工_了沉香_了云也村落_了村舍_了云心也

十一日

午雨

陰雨時々濛

例幣也上鄉訛鳥尾大納言 隆遠鄉 九廿弁資世朝

臣少外記中康顯_了右大史小槻通音官
掌_了召使宗固秀國神祇官中臣卜部忌部等
可尋註之内侍有參行云云
春日神木今月二日有那勤坐于移殿雖然今日
例幣無殊儀者也奉行頭并親長朝臣也藤氏參
入并可為何様哉之由上鄉依被申被尋例於局
務又有勅回於殿下不可有殊儀之由被申之間
被逐行畢宣命無辭別之沙汰者也

十三日

晴

三條殿_了都督_了那息侍從殿公躬和哥令被重給
日三首之題送賜之間詠進了人數十人也佛眼
院刑部_了那盛長_了予隼人正其外青侍共也侍從殿
同令詠給又隼人正自余所題三首取之予代之

詠之見在 依魚約向加地 亮許用暮飯
漢和五十韻 無行及曉鐘 歸畢

秋日同詠 三首和詩

權大外記 康富

月前霧

ふきうらみわりし 此す志ま
くくく 渡てぬまのん 思
秋ののらふま

月未灑

あつさいぬ川せのあま
らりわのそ月いさる
能きと

月未至

あつさあれ地まら

かきまむらりた

月をさるん

三

夜晴

長月ののら月をさるん 康富
くくく 渡てぬまのん 康富
三代詠

月未

懷嵩

このまをかまわたりたさる
月のぬれの秋やとらる 康富
三代詠

昔月

くくく 渡てぬまのん 康富
くくく 渡てぬまのん 康富

漢和聯句

月又雅建良 康富 漢和 和顔の字と踏者
くくく 渡てぬまのん 康富

是日或語云 今月七日就春日神木邨入浴事被
制止之由 綸旨邨教書等被成下南都使節奉
行三人下向之日朝之程於宇治邊自或藪中楮
走出自元須渡宇治差京方欲上坎之處川之面
二三丈游而游返而平等院前藪中走歸於彼篁
中忽死云云為希代之有様之間自宇治註進管
領云云如何云云傳説也兼及分聊註之

筆名夏
十七日 晴

參大炊御門殿若公有邨誌賜一盞銘抄ト云双
子一帖被取出其内火色下重ト云夏在之ハハ乃
ト其謠無別謠之由被仰之次參清給夏中文第
及雜談令語給云 室町殿邨示裁向之邨所之
邨椽之際桐之木生出矣不經幾年令生長代

被作筆了此筆、可被付若也、可被之若可様
進之由今月之初被仰下之間此十日比様進之
由被仰之衛文ト可被付坎之由申之二字被様
進之云云毛詩衛文公ト養テ作シル定之方中
ト文也

今語給云
琵琶之若
阮咸ト云
七賢内

国ノ若ト以テ被付若之夏蔡邕カ柯亭ノ竹ヲ
以テ作笛之間苗ヲ柯亭ト云ヘリ人ノ若ト用
夏良通為堯ノ兩人ヲ以テ琵琶ノ若トセリ
琴ト異ナリ琴ト第ト別ナリ然トモ通用例有
之雲和ノ琴瑟ト云夏足ヲ取テ苗ノ若ニ被付
了今度此淋筆ハ桐ヲ文ニ被付ノ桐ハ室町殿
邨家ノ邨文也衛文ハ文ヲ衛護スル訓釋モ通
ヘリト云云衛ハ国ノ若文ハ公ノ若也衛文公國
富民豊トノ當作了功成セリ此故ニ様進云云

希代之名譽也

大炊部門教被仰云和琴、天照大神岩戶出給
假時神樂ノ器也弓六張、並于彈之依之有六
弦云、

十九日 甲寅 晴

外舅三宅新九衛門道善之十七年正忌也青女
向母堂宿自昨夕有念佛此次無殊儀不寫之
晚參向殿昨日雖有招引不參之由申入之令對
面給昨日冷泉中納言入來一統與行之間所不
也云云 令語給云今度神木部動坐之間二条殿
右府有部移千庇又部膳之衛重被下之由有其
聞殿下一条殿者未然其外強無殊儀歟未承及
云云又被仰云應安四年神木入浴之年廣橋仲

光記云今日神木入部之間 主上下部庭上有
部拜其後直有行幸泉殿被幸他所之由也又自
院有部使部膳之部臺盤可被切下之由被申之
被記置之又康曆二年度柳原忠光記云去年神
木入浴已後予衛重切下之裏、打竿折敷用之
每夏以簡略為本之由被記置之云云入浴以前
部動坐之村無殊儀但至遷部木津者被准入浴
之儀歟云云

春日神木部居坐于本社

廿四日 己未 時々小雨下

春日部神木今夕有部居坐于本社云云就南都
領樞州兵庫河内已下条、許訟夏社家寺家令
一味及大許今月二日有部動坐于移殿者也依
之於許訟者可有部裁許於神木部入浴者可停

止之由今月五日被成長者宣於社家寺家同七日使節飯尾秀乃守貞元日九衛下向之時許訟大略裁許之郡教書管領畠山允被成遣之剩如武家成敗可有郡裁許之旨綸旨被成遣畢其後猶連人雖有申子細度之被宥仰之間郡寺同神民等應郡下知之分也今如此郡婦坐天下惣別珍重大慶何夏如之哉弘安四年十月七日春日神木郡入浴之時一院後深草院郡記于王擁護之神其誓不可變三世常住之法此理不可違之由被遊載了殊勝今月六日綸旨夏例幣郡神夏中也定被經郡沙汰但承久之年四月十二日中右記云藏人弁誤曰為止南北大衆亂發所被下宣旨於真福延曆寺也但祭以前佛寺之宣旨可有憚哉否奈被尋先例之處後

冷泉院郡時依急夏奈以前被下宣旨於東大寺也仍今度被仰下也者然者今度之儀無子細夏也

是日南都者甚雨也仍神木郡婦坐夏不可叶歎之間延吾夏於神前決郡圍之處只今夕可有婦坐之由有郡圍其後入夜戌刻為吉村之由卜定之處入夜為晴天然間郡婦坐無為也社家之用門閉戶悉不用之但諸寺一乘院大乘院門未被用之此奈不可然之由傳奏廿六日被申下之間開門云今度大許九箇奈悉以有郡裁許神慮異于他尤可恐之後日清少納言令語給云南都傳奏万里小路前內府被送消息之次今度春日神木郡婦坐以前一兩日主上郡夢想夏可有郡婦坐之由被郡夢覽了其翌日可有婦坐

之由註進自南都到來又至上重郡夢。既郡婦
坐之樣具被郡覽了其後真實無為郡婦坐之由
有註進希代之夏也。

廿六日 酉 雨下

菅領畠山殿被參峯城大方殿郡在所之間郡述
懷之子細被仰出郡可申公方之由返夏被申之

廿七日 壬 晴

菅領令談合細川京兆同讚州畠山大丈夫山名一
也京極已上郡衆等大方殿郡述懷之趣以三寺院
准后被申入公方了所詮郡新參郡局号上藤大
也者洛中之棟不可叶天尾張守護代所望之職
田夏可被返遣千代德殿之由此兩余也云云仍

彼局既被出郡可云

廿九日 甲 晴

自清給夏中文第有使詔可伴七觀音由也於藤
澤許用朝殿晝程奉伴詣七觀音於一条烏丸畠
松亭有一蓋於枝橋又有一蓋於祇園橫大路北
頬大佛之堂有菊一覽了栗田口神明有湯立參
詣拜見了廿納言殿令語云此湯立并湯起請夏
為日本奇特之由唐人申之載晉書云又被語
仰云集覽卜云書云云此字如此卜註セリ
云云予申云和訓ハツヤリト荒之由申了歸路於
五条坊門西洞院邊可勸申一蓋之由存之雜奉
引袖不令過給入夜帟也

