

三才或問

番外書冊

			二	和
			四	書
			九	門
一	六	四	三	類
二	四	四	號	
冊	架	函	號	

392

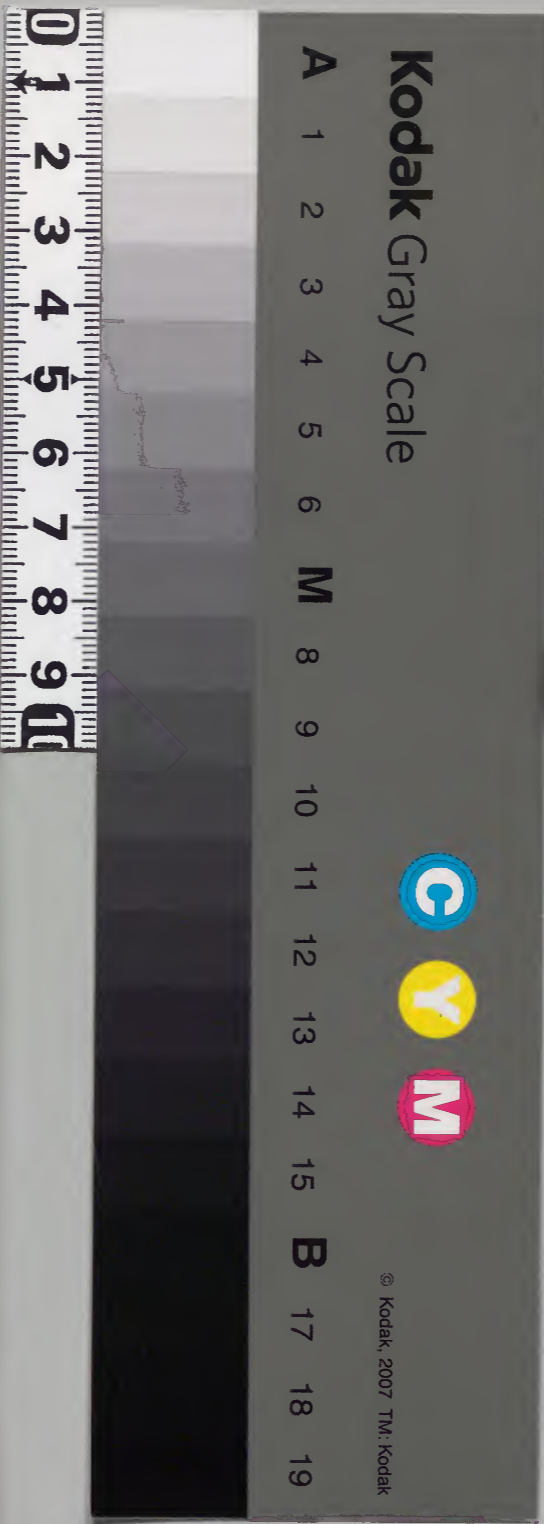
庫	文	閣	內
一	二		和
九	四		書
函	一		類
一	九		
七	三		
架	號		

(一冊)

儒家一四

內閣文庫	
番號	和 24193
冊數	2 (1)
函號	190 392

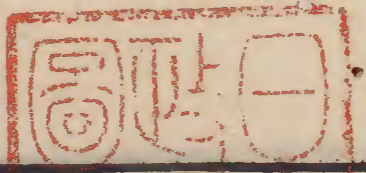
190-392



三才或問序

淺草文庫

或問於余曰世世論天象者右旋左旋進退運會其說唵唵不極于一何也曰秦漢已來天下之儒以專日月星之纏度爲樞要而不能研得天文地理故各自是其所慣而無定規矣或云先生雖向著三才辨義未殫其



508-001

細詳胡爲述天地人物之形性道義而不傳是於萬世乎曰善哉子之言乎由吾十有一志于學既庶於七十而觀察竊熟焉孔子曰當仁不讓於師吾非今可隱之時曾有答於問三十二條輯作上下二卷名曰三才或問遂使剞劂氏鋟板古昔有伯夷叔

齊之德而經五百歲以見稱於孔子矧於吾哉縱不知所知於千歲亦非不幸也嘗享保巳亥仲夏癸酉日本攝州浪華田中允澤書



三才成問序

三才或問目錄

上卷

邵子所謂十二萬九千六百年辨

風辨

日月星辰辨

天道日月左旋右旋辨

木精不形天辨 人牙齒應星辨

天經所謂太陽大於地辨

天經所謂星大於地高於日月辨

星光辨

星有大小高低遲速辨

日月各一輪星有衆多辨

五星辨

火不顯形外日顯天辨

人物草木土石有前後表裏辨

草木逆生辨

日月東西天中大小辨

天不足西北地方足方辨

日月不照北辨

日月轉地之東西上下辨

并佛者橫回辨

日月高低兩眼平均辨

人頭小腹大辨

天無口人物有口辨

鼻辨

耳辨

下卷

論語子貢問伯夷叔齊諸註

并孟子萬章

篇惠王篇辨

論語子謂武盡美矣未盡善也辨

伯夷叔齊遜去國

并叩馬諫武王及餓于

首陽辨 性辨

韓退之原道原人辨

鬼神辨 朱子所謂陽生陰殺辨

楊升菴所謂陽陰辨

三才或問目錄終

三才或問卷上

日本浪華田中允澤述

邵子所謂十二萬九千六百年辨

或問曰邵康節依何書以何法識十二萬九千六百年天地之為始終乎曰邵子古今之數者也其心以為有生質者必亡天地亦可以息矣凡三百六十日之為一年天有一年之際涯則積百年千年萬萬歲而後天老氣

衰日月不照山崩川塞萬物可悉盡矣是故
由乘三百六十於三百六十則得十二萬九
千六百而立天地渾沌開闢始終之說焉言
未既有人于座下前而曰乘三百六十日於
三百六十日則十二萬九千六百日而非歲
之數也何故爲十二萬九千六百年邪曰十
二萬九千六百日者便十二萬九千六百年
也蓋乘三百六十日於三百六十日而極盡

日之數得十二萬九千六百日做之歲則三
百六十年也乘三百六十年於三百六十年
而極盡年之數得十二萬九千六百年是也
今夫試論之雖曰有度不可極天之高雖有
權不可量地之重然則雖有算術不能計天
地之始終可知也日月本無出入以顯于人
南面之左者爲出以隱于右者爲入顯于此
則隱于彼隱于彼則顯于此因惟其國其人

之所視而既有出入之名矣天本無歲時此
夏則彼冬焉上晝則下夜焉是故萬國四時
不齊四時不齊則歲亦不同以日行三百六
十五日二十五刻四分一度回旋乎本之位其國
其人各爲之一年之名矣因是觀之莫可定
端之時莫可建始之歲百億萬年無老少盛
衰則當何以天地之算始殫終哉所謂十二
萬九千六百年之說若以蠡測海豈非欺天

者西山蔡元定曰康節之學以日月星辰水
火土石盡天地之體用以暑寒晝夜風雨露
雷盡天地之變化以性情形體走飛草木盡
萬物之感應以元會運世歲月星辰盡天
地之始終以皇帝王霸易書詩春秋盡聖賢
之事業自秦漢以來一人而已耳蓋蔡氏從
事朱子習熟虛無無物之理以不知天地萬
物生化無盡之性情故信邵子所謂十二萬

九千六百年之繆譚_ラ及_テ而稱秦漢以來一人
哀矣一儒唱虛萬儒和之而不歇是無他自
秦漢以來無聖者故也嗟乎復歸於唐虞三
代周公孔子天地實體之道學不識亦何時
矣乎

風辨

或問於余曰風之爲物也聖詰未論其本然
之性敢請明辨曰近來前吾誨爾夫風者上

天之元氣統陰陽天地乃爲體矣對土金水
則爲陽直對火則爲陽中陰在人爲呼吸呼
吸者一身之元氣統仁義骨肉乃爲體矣呼
也氣關爲陽吸也氣關爲陰對骨肉則爲陽直對
熱則爲陽中陰在禽獸亦然摠萬物生命之
元氣是也故人物呼吸絕則死矣草木不得
風則枯矣非翹活木生草然布帛穀實亦不
納風則腐矣邵堯夫皇極經世書內篇曰火

三才或問卷上
爲風風者火氣之所化是只由五行之中舉
火之一體爲風而已未嘗知在天日月星辰
在地人物五行之爲元氣也遠矣或喜而言
曰既聞命以得吾生之所寓

日月星辰辨

或者問曰日者陽氣之精在天成象日也
在地成形火也月者陰氣之精在天成象月也
在地成形水也常受日光而昭回矣月本無

虧盈由其國其人之所觀而有上弦下弦之
殊月中之微黑是地影也星者石之精在天
成象星也在地成形石金石同體也常受日光而
閃爍矣辰者土氣之精在天成象所蒼蒼也
在地成形土也日月星辰天之四象也水火
土石地之四體也大剛爲火少剛爲石大柔
爲水少柔爲土若此者是歟曰斯先儒之所
說而無疑焉然而不可謂水火始外而成日

月也雖金出於石木出於土天地陰陽五行
渾渾一體而無先後離折之時如夫以虛無
空理爲本爲體爲先者非實知天地者不可
不學矣

天道日月左旋右旋辨

或問曰古語云天道左旋日月右旋又云天
道左旋日月星並左旋願詳聞命余應之曰
春復秋冬之謂左旋則可也如謂天體運轉

而左旋則太酷不可也先儒云天行甚健一
日一夜周三百六十五度四分度之一又進
過一度日行速健次於天一日一夜周三百
六十五度四分度之一比天進一度則日爲
退一度積至三百六十五日四分日之一則
遂與天會而成一年月行遲一日一夜三百
六十五度四分度之一行不盡比天爲退了
十三度有奇進數爲順天而左退數爲逆天

而右曆家以進數難算只以退數算之故謂
之右行且日日行遲月行速又日月常積二
十九日九百四十分日之四百九十九而與
日會十二會得全日三百四十八餘分之積
又五千九百八十八如日法九百四十而得
六不盡三百四十八通計得日三百五十四
九百四十分日之三百四十八是一歲月行
之數也蓋此說大略也然至於左旋右旋天

過一度日退一度則歷世之諸子泥傳習之
久而鮮能明辨者矣夫由人言之則日月自
東出入于西旋地下之天又出于東是猶如
環之無端無始是日月之常道也於人身亦
然左手運于右手運于左上下作自由也
又猶兩眸之轉左右上下由既生及乎死也
其所作用更無端亦無始焉由是觀之人之
動容周旋豈非與天地日月不異哉是故天

地之春夏秋冬、人性之仁義禮智名雖殊、其所以行之者誠之一而已矣。苟以天地知人者自本盡末也、以人知天地者自末盡本也、未有不能識天以知其性、不能識其性以知天者也。所謂天一日一周而過一度、云者以昨日所照非今日之位、差一度謂天過一度、謂日退一度也。一度便一日也。如此而積至三百六十五日四分日之一、還元之位成一

年此謂日與天會也。天迺氣也、渾然彌綸於六合、其無所來其無所去、陰陽動靜萬古自然也。蓋人物之動作不偏於右、不偏於左、則天亦無偏旋乎左、何疑之有哉。凡所以春夏秋冬、溫熱涼寒成歲而不已者、則三百六十五日二十五刻之間、日月轉臨、諸東西升降、諸南北故也。夫豈可曰天進何處而過一度、日後何天而退一度乎。且風自東西來、自南

北生則天之無偏動也可亦知矣若曰天恒
左旋風有時而逆天右旋焉則此又天氣之
與風氣截然豈非二物耶今夫曰火即熱水
即寒則雖庸人愚夫敢不可疑也蓋所以與
能知其性也如先輩所謂左旋右旋及天過
一度日退一度云者屢說而屢惑焉只是所
以不識天體本性而爲虛說也學者於是乎
可致思耳矣

木精不形天辨

或者問曰日者火也月者水也星者石也辰
者土也四象四體炳如著乎天地唯木精不
形於天何也曰草木草木一體者生榮凋落有時
枯萎朽腐有數存亡隨入而不異於人物之
變易是故木雖在五行之內天無象也天無
象也不亦宜乎由古往罔辨之者以今余之
言詔天下之不識人焉或曰明哉言義可以

爲萬世之鑑矣

人牙齒應星辨

或問云人頭圓應天兩目象日月骨爲石肉爲土毫毛爲草木星在人爲何形也曰傳云天有列星人有牙齒蓋牙齒二十八枚或三十二枚男女無定古人爲二十八宿者以率其數之相近也既兩眼在牙齒之上則星繫於日下可辨矣凡非金石則不能碎截木石

堅塊人非牙齒則不能噬吞骨肉菜菓是乃星與金石金石與牙齒混然同一之爲精氣也明矣又問云兩眼之上有頭髮則眼下有齒而星繫於日下之說其位未可極歟曰草木者地面之文色而地裡無焉其生也無山澤高卑之區別春夏青茂秋冬黃落人之有皮毛亦惟周身之整飾而自頭至跟無所不生黔首成白髮或有病而不髮生者則草木

三才圖會卷一
之爲性不若土石之萬古不變者此故不可
以頭髮比兩目與牙齒有高下定位之論昭
著也

天經所謂太陽大於地辨

或問於余曰天經或問所謂太陽大於地百
六十五倍大於月六千五百二十八倍云奈
何曰邪說也蓋天地日月男女者陰陽伉儷
之太原也天也者以地爲對日也者以月爲

對男也者以女爲對矣是天地陰陽五行和
合之感應春夏秋冬晝夜朔晦千億萬歲弗
僭之至善至誠一刻有奇無止息之道體也
人稟此陰陽五行精一之氣而爲仁義禮智
之性或曰中曰衷曰仁曰義曰直曰誠曰善
曰正曰明曰德曰道名雖異其實則一也此
天之所以與人者也是故帝堯曰咨爾舜天
之曆數在爾躬允執厥中湯王曰惟皇上帝

降衷于下民孔子曰天何言哉四時行焉百
物生焉又曰人之生也直罔之生也幸而免
又曰擇乎中庸而不能期月守子思子曰天
命之謂性率性之謂道又曰誠者天之道也
誠之者人之道也孟子曰人性之善也猶水
之就下人無有不善水無有不下又曰盡心
者知其性也知其性則知天矣董仲舒曰道
之本原出於天由是觀之天之所以爲天人

之所以爲人道之所以爲道者唯誠而已或
又問所謂誠云者何也曰不易之謂也日月
由東轉于西春生夏暑秋實冬寒是天之誠
也造次執厥中顛沛居仁義是人之誠也所
謂道之所爲道是也秦漢以來歷世之儒不
識天地便道道便天地皆本老莊以虛無爲
則矣至程朱增添佛說愈以虛爲體爲理爲
上矣以實爲用爲氣爲下分理氣而爲善惡

之三才問卷上
之二種矣是猶貴影而賤形愛手而惡足也
學者必由天地而徼焉則如山林采薪蒼海
觀瀾雖不勞可以自得之焉蓋今謂太陽大
於地百餘倍大於月六千餘倍則天之與地
日之與月非陰陽配偶之位只是獨陰獨陽
也天包乎地以無窮矣雖是陽有餘陰不足
聖人以天地爲一體故易傳云一陰一陽之
謂道又曰一寒一暑乾道成男坤道成女蓋

曰陰陽之所以無偏倚也詩云有物有則蓋
曰天地之間所以無無形之理無無用之物
也凡至於鳥獸之雌雄牝牡亦無陰陽之對
待不品節者所謂太陽大於地百餘倍而方
照何天照何地爲何用矣哉其妄言也不竢
辨矣蓋試論之太陽大於地百餘倍則無月
無曠時自日暮迄夜半縱曰幾億萬里高無
遮乎上地則猶如天日之照下土地外之餘

光映天而西方耿耿可明也既欲明時亦先
日光餘於地外而東方可明也而黃昏未明
西東闇然各暗焉是豈非太陽小於地而其
光隱于地者哉夫日月者天地之明人物有
兩眼是也人物無大乎此形眼則天無大乎
此地日也可亦知矣凡火之爲形也雖小而
其爲用也廣大也分寸之燈火照一屋一束
之炬炎輝十里一舉之烽火傳百里則應以

此喻彼明也又算法一升

方四寸九分深二寸七分大約入米

七萬粒容方一分之物六萬四千八百二十七

焉人身瘦小者其重不滿粒米三斗肥大者
餘六斗以其中人爲四斗焉目之所視大槩
擬眸子方一分而以一身四斗較量之則眸
子僅當二百五十萬分之一小耳矣如是雖
至眇而配二百五十萬大之躬其明既觀日
月之高遠則火氣之爲德也豈非至大至遠

哉太陽照天地之光容由今所條論而拳拳服膺可以登之矣若夫天經之說者可謂差天地陰陽之道蓋聖人之所見者矣

天經所謂星大於地高於日月辨

或人問云天經或問曰星大於地如何日月星在地爲金石蓋地中之金石配地中之水土則不過地之三分一况分散爲百千點哉方倍尚何精氣以有大於地耶其繆說不足論

矣或人復問曰天經所謂星高於日月說如何曰太陽在地爲火焉在星之下也蓋水火木金土五之中其位莫高乎火者火氣顯則燄燄居土金水木之上焉則日高乎月星可知也水與石迭成高下在山陸則石爲上水爲下在河海則水爲上石爲下石重水輕月大也星小也以是觀之其精氣輕重大小參差不侔則可有星與月同位亦與月有高低

之星無疑耳矣

星光辨

或問於余曰日月照臨萬物也穆穆明明不可勝道矣蓋星或左旋上下或運回天之一方或居其所而不遠動其行焉其動焉萬古不易將何用乎曰若日月然也曰聞其所然之用曰日月者陰陽五行之太本也品物之成生也莫大乎日者月次之星之爲德也於

晦朔暨月未出時耿耿利物之光用復月之次也且夫星者石之精石者成土中之實也猶人物之有骨節矣是以察之衆星之爛乎天非帝照物之德萬類堅成之條理敢勿疑苟不知天則焉言學也哉吾子其夙夜孳孳星有大小高低遲速辨

或者問於余曰星其象有大小乎曰然曰其位有高低乎曰然曰其行有遲速乎曰然此

是_レ先儒之舊說也願聞先生所觀之實曰有
衆星故也曰未_レ通曰物有_レ麗則有_レ大小有大
小則有_レ高低有_レ高低則有_レ遲速蓋其爲氣也
所以有_レ洪纖輕重也是便天地萬物本然之
性義女其百_レ之千_レ之思_レ之弗_レ得_レ不_レ可以措也
孔子曰我未見力不足者

日月各一輪星有衆多辨

或者問曰日月繫乎天爲一輪星繫乎天有

千萬點何也曰火者大小合併則爲一體水
亦百川萬派流入于海則爲一體是故日與
月各一曜也石者沙礫盤石雖聚之而不成
一體是故星碌碌有千萬點焉

五星辨

或問焉曰自古以五星爲水火木金土之五
行我嘗聞之日火月水辰土星金石之精也
然別有_レ水火土金木之五星何哉余對曰咨

爾君子儒也書舜典曰在璿璣玉衡以齊七
政漢司馬遷天官書曰北斗七星所謂旋璣
玉衡以齊七政又曰天有日月地有陰陽又
曰天有五星地有五行漢孔安國傳曰七政
日月五星各異政尚書大傳云七政謂春秋
冬夏天文地理人道所以爲政也馬融云璿
美玉也璣渾天儀可轉旋故曰璣衡其橫簞
以璿爲璣以玉爲衡蓋貴天象也又曰七政

者北斗七星各有所主第一曰主日法天第
二曰主月法地第三曰命火謂熒惑也第四
曰煞土謂填星也第五曰伐水謂辰星也第
六曰危木謂歲星也第七曰罰金謂太白也
日月五星各異故名曰七政也唐孔穎達疏
曰蔡邕曰木曰歲星火曰熒惑星土曰鎮星
金曰太白星水曰辰星宋蔡沉傳曰七政日
月五星蓋諸子七政之註義大略不異只是

以五星爲五行而配日月故也又司馬貞索
隱曰春秋運斗極云斗第一天樞第二天璇第
三機第四權第五衡第六開陽第七搖光第
一至第四爲魁第五至第七爲標合而爲斗
若夫馬融等說者以璿璣玉衡爲渾天之器
也若索隱之說者以旋璣玉衡爲星之名顧
經文其傳也遠焉不可識有錯簡闕語凡可
知時月之正刻者衆星不如北斗七星之易

觀易考若所謂歲星一宿十二歲而一周天
填星一宿二十八歲而一周天者則不可爲
時月氣候之度也畢竟其所睹不過舜順乎
天應乎人成政耳矣然自漢魏至唐宋世之
儒門曆家皆以五星爲水火木金土之五性
不知天文地形之本性徒從舊說古釋之傳
習以續愆於將來我堪爲之慨嘆夫月與星
主夜分而共受日之光照矣則其非火可知

也且衆星之中可第以熒惑一星爲火哉如
夫火則當晝見而與日照矣總地面草木之
精不形於天則焉可以歲星一宿爲木精之
星乎日之外無火星月之外無水星辰之外
無土星也彰然何疑之有諸孔子曰天無二
日設若謂太陽之外有火星則斯猶天有二
日也遂辨之以傳後學矣聖人復起則必也
不易言

火不顯形外日顯於天辨

或問曰水木土金各有形火爲五行之主而
其形不顯于外何也答矣問也蓋火之爲德
也不可勝算也森然萬物非火則不長寶劍
神鏡非火則不成穀肉蔬菜非火則不熟然
人家日用之外莫所措火蓋火之爲性也著
乎物則倏煨燼是以常存萬象之內而不顯
於形之外此品彙自然之體自然之性言不

能殫矣筆不能載矣又問曰太陽一火顯而麗乎天何也曰六合之明萬物之生懸于一輪設近於地則萬物燔而不可活也設遠於地則萬物寒而不可生也自繫其燔寒之間而煦噓化育焉斯上天之靈德豈不神乎問者曰今我聽天之所以爲天允可恐而慎耳矣

人物草木土石有前後表裏辨

或問曰人物草木土石皆有前後表裏何也曰地面之一方四方上下皆前也表也陟高瞻望之山野河海自有條理而美也蓋萬物稟氣於天資體於地生是故至人物卉木土石無不有前後表裏者地面之一方爲前爲表則地裡之方爲後爲裏以地下之方爲前爲表則地上之方爲後爲裏南方爲前爲表則北方爲後爲裏北爲前爲表則南方爲後爲

裏東西亦然凡品物之稱_{スル}面表者皆有文色
稱_{スル}腹裏者槩無文色人與禽獸以面爲前以
背爲表以腹爲裏前有裏後有表負者爲表
抱者爲裏腹爲陰背爲陽手足者以曲折之
外爲表以曲折之內爲裏外爲陽內爲陰若
草木者枝葉向天處之謂表向地處之謂裏
土石亦然也渾_テ迄器用行事亦无不有前後
表裏古所謂窮理知性云是也復問天亦有

前後表裏否也曰天包平地離地皆天也天
以氣爲體而無可掌握之形無形則莫前後
表裏之分別然而由人言之則日月星辰爲
前爲表由天言之則山海地面爲前爲表至
於其無邊無窮爲之後爲之裏斯先賢之所
不說而今人之所以不能喻也惟其懋哉

草木逆生辨

或問曰草木者逆生也萬物法形氣於天地

然草木之爲性違天地下頭上枝葉者何乎
曰非違天地也夫人與禽獸者有情也有情
者有口有口者進退自由而養其體貌草木
者無情也無情者無口無口則不離地育故
頭爲下枝葉爲上蓋頭者口之所備猶有口
者鋪歆也或云今得聞明說而如知水火之
寒暄小子雖愚亦無疑矣既秦以來世遠書
雖多敢不說之何乎曰前世之儒咸以老子

所謂虛無爲道以佛者所謂無形之理爲人
物之性是故視草木之逆生而不知其所以
可謂不用力盡思者矣聽乎教汝天下學問
之術一其所取舍虛與實耳

日月東西天中大小辨

或問曰太陽朝暮其象大而天中小也朝暮
雖大地面冷則不可謂近乎日矣日中雖小
地面暖則不可謂遠乎日矣請聽其說曰朝

日、是陰中之陽也。晝日、是陽中之陽也。夕日、亦陰中之陽也。蓋日輪朝夕大而日中小焉。猶闇夜與白晝舉燈。古語云天明則日月不明。陽對于陰則其暉大也。陽對于陽則其暉小也。斯陰陽消長隱顯之常理也。復問云月亦出入及中天之時不異。日之有大小焉。月本至陰也。至夜半愈陰中之陰而不可曰前所謂陰中之陽。陽中之陽則不同乎。日有大

小之說歟。曰不異也。曰聞其同也。曰日月本無光。恒受日光照。是故月之明輝則日之光而火也。陽也。蓋一天之間至於東西所目覩之際限漸幽暗也。天中自清明也以幽暗為陰以清明為陽。是以月始出于東將入于西時為陰中之陽。繫乎天中時為陽中之陽。是便與日之朝暮日中有大小其儀不忒。又問星不然乎。曰星細微也。其曜却而沒於天涯之

陰翳而東西出入之時小星則不見亦衆矣
問者云先輩天文之論雖不少其說紛然罔
定理焉今先生之道辨甚易曉而無疑也誠
非知天則焉能說之夫

天不足西北地方足方辨

或問曰古說天不足西北地不滿東南天圓
地方人頭圓足方以應之云是歟曰由南極
前九十餘度由北極前九十餘度是天地之

中也至此則天無攸不足地無攸不滿若古
說者北人從所瞻而言之更非大方之論只
是井蛙管窺之見焉耳矣所謂天圓人頭圓
云者惟是也地方人足方云者惟非也夫地
者在天之內天體圓則地形安方哉乎苟以
地爲方以方爲足者所以未知天地人物之
形情也手足者譬如草木之有根莖人非手
足則不能全性命草木无根莖則不能毓生

氣矣如以足爲地爲方則可以手何比哉可
覺厥非地非方也蓋拱手折膝則人之一軀
是爲天地之體矣伸則爲陽屈則爲陰一伸
一屈上所謂所以養性也兩足相竝合掌屈
指及指之細大長短咸其形圓也凡馬牛猪
鹿之蹄鷹隼鳶鵠之爪草木金石自然之生
質悉備天地之形而莫敢不以圓者焉故曰
惟天地萬物父母吁其誠矣自秦漢至明二

千有餘載累代之儒流因循各啖其糟粕嗜
字法句法爲之學而不自知盡性老友遂熄
矣吾每見其遺論不爲之不愾嘆也

日月不照北辨

或問云日月不照地之北何也曰若人目之
不覩背也蓋耳目口鼻四肢百骸其所爲用
背在於面前而無於後背也猶天地之南北
不同凡天之於萬物也辟如釜下有火則燮

熟釜中之物設釜上釜下與有火則反燒炙不方
釜中之物矣故謂一陰一陽又謂一寒一暑
晝夜不同時消長變化進退表裏東南西北
殊其位是以天地生生不息至誠至靈之常
道也然至於漢魏晉唐之諸儒本老子之有
無宋程朱徂浮屠之體用曰陰陽非道則不
知我一日之生命在乎水火上不畏天下不
慙人豈可不怪哉當世之學者其不喻之則

雖閱億萬卷庸瞻與爲言也又問焉嘗聞當

赤道之下國者

南北至夏為冬
南北至冬為夏

歲有八時兩

四時以各四十五日爲一時暨夏至而看日
於北二十三度餘矣如此則有南人之眼異
於北人耶曰胡爲可異也夏至見日於北二
十三度餘則暨冬至見日於南亦二十三度
餘則不戴日於頭上六時二百六十日餘也故
南人之眼無異乎北人矣統日之所繫於北

自北極南六十七度餘日之所繫於南自南
極北六十七度餘日之南北外降自北國指
南曰降自
北曰降之間四十七度餘是南極北極一百
八十餘度之中間也蓋日月雖去地億萬里
而能位其天運行地面之左右上下而生育
萬物穆不已人之兩眸遷轉一身之左右上
下以佑其動作由是觀之則日月之昭回與
兩眼之運用不異也明蓋若我日本者天地

人物以南面爲正位以四時通性情天道人
事無敢所不足若夫八時國之一歲南陰北
陽易地者則天地之生德氣運方位不與我
國齊釋物之生亦異矣孔子曰不在其位不
謀其政蓋戒其事業之不當也況於四時不
同國哉知而無用無益錄矣故爲好事者聊
舉以辨之或謝曰疑之久矣今日聞命而若
醉之醒

日月轉地之東西上下辨

并佛者橫回辨

或問乎余曰佛者設須彌說日月回轉須彌之東西南北儒家謂日月運行地之東西上下果孰是也曰天有日月故人有一月矣日月轉地之東西上下而不照北人之目轉一身之左右上下而不能視脊是故人以南面為正位也南者在人之左右上下之前而不轉目視之國朝訓南曰美奈美蓋皆見之謂

也自古昔天子在乎南面之位豈不宜哉儻人之居處以北為前則目之所覩雖常在北而不能其見背也猶南面之不見北惟天地之北與人之背日月之不橫轉於北與人目之不面視於背體性一致也由是喻之日月運于地之左右上下求其身則更靡毫釐之疑焉佛者以空為體為性未嘗知天地日月所備於我之本然實體之性也可知耳矣

日月高低兩眼平均辨

或問曰嘗聞天有日月則人物有兩眼日高
於月若于里然人之兩眸平均而莫高低睛
光亦不異正何爲日何爲月也曰古說雖人
右耳目不如左明斯只言陰陽之位焉爾而
其實不然蓋人物兩目應日月天地之東西
人之左右是也日月雖有高低運行於東西
畢竟其位不差故人目左右平均也凡烏睛

白輪驗皆睫毛皆屬於地而形也陰也瞻望
之明輝者屬於天而氣也陽也陽者上也外
也陰者下也內也蓋天包乎地離乎地則爲
天爲上故目之所視左右上下明之所發離
乎目則爲上爲天是便太陽繫於月之上與
瞻視在乎目之外一目該日月高低之位天
人合一之儀不亦明哉又問月本無光受日
暉而照矣然人物者一眼備日月兩眼各爲

三才圖會卷上
明何哉曰日月者運地上地下之空中月常
得日之光而分陰陽晝夜之位以成天地之
明人物之眼者備於形而不轉形之外左不
照右右不照左故一眼兼備日月而兩眸各
成瞻視之用也天地日月之明與人物兩眼
之明其德一而有別三才之靈德蓋如斯

人頭小腹大辨

或問云人頭圓以應天胸背以下以應地矣

天大於地也然人頭小而腹大何哉曰群物
稟氣於天成形於地地形圓也圓者上下窄
小而中闊大也人之於形也亦然喻若一球
之在盤蓋天氣通于上以球之上爲天而觀
之則所以人頭小於腹天地與人身不舛也
猶剖一契門人前曰苟聽夫子之道說熟思
焉則子思所謂道不遠人者其此之謂也
天無口人物有口辨

或者問云孔子曰天何言哉四時行焉百物
生焉蓋天無口之謂也已天有日月而人物
有兩眼凡有情之類皆有口口者人物之所
以頤生命而爲一身之主矣然其無應見乎
天何也曰日月者天地陰陽之精氣積而繫
于上天兩眼者人物身體之精氣注而顯于
頭面故日月與兩眼天地人物陰陽之位一
貫也夫天覆焉地載焉天地爲一體矣凡百

物萬川流入於海天地之口是也人物資口
於海生海者在乎地故無應見於天也不亦
宜哉

鼻辨

或問曰耳目者開竅於四所鼻孔者與口通
也何哉曰鼻者呼吸之竅也故其氣之出入
與口通也若人而無鼻則不能飲食及言語
又問焉孔之外有鼻梁者將何用乎曰呼吸

兩穴之益也無益則不便知五臭復不可遮
風塵昔人鼻字義曰引氣自界也宜哉鼻孔
向下開矣此性之自然不亦靈乎哉傳曰五
氣入鼻藏於心肺是也爾意會乎否曰遊夫
子之門蓋十有載于茲矣其所爲教考諸經
籍而不差監諸天地而無疑若火之然水之
流欲已而不可已也已矣

耳辨

或問曰人倫走獸飛鳥皆有兩耳焉口鼻目
者在面前耳者在頭面之左右都觀天地之
間無可配於耳之象形矣然自古潛哲未之
說世之學士亦不知之則靡敢載歷史者謹
而請聞師說曰子也允可與言性焉古之聖
賢未之說者無問之也故不知也不知則不
記也夫天地之南者爲人物之前天地之北
者爲人物之背天地之東西者爲人物之左

右蓋六合豁然空間而日月回旋於東西矣
人象之左右而爲耳故耳之爲形也洞然空
虛而透徹乎左右自能納聲能聽五音也異
上下之七竅而無以闔闢之用矣凡聲音者
空隙自出焉空隙自入焉物不空虛則其聲
之無所由出亦莫所由入以是觀之人身之
空竅與天地之空間其形氣條理弗僭也可
知矣或曰地在天之內故萬物象之而其形

外皆空也然以四方上下之空間爲左右之
耳未曉矣曰萬物以形外爲空者以地外之
空說得矣耳者其形空虛而貫通於左右象
天與地之兩間故不以天地之空間說焉則
不解矣又問南北之空間應左右之耳何哉
曰譬如地之四方皆海而人物之面前有口
一也蓋口者因備于前以四海爲一矣耳者
因備于左右以四空爲一矣當知以天地一

體之形氣生萬物之性質則專因方位品數
而不可論也非實知天地者則誰能識之或
者欣欣怡曰明矣哉盡矣哉秦漢而來雋傑
無若義辨者所以皆不以識夫天地萬物之
性情也今小子聞此說時乎

三才或問卷上終

