

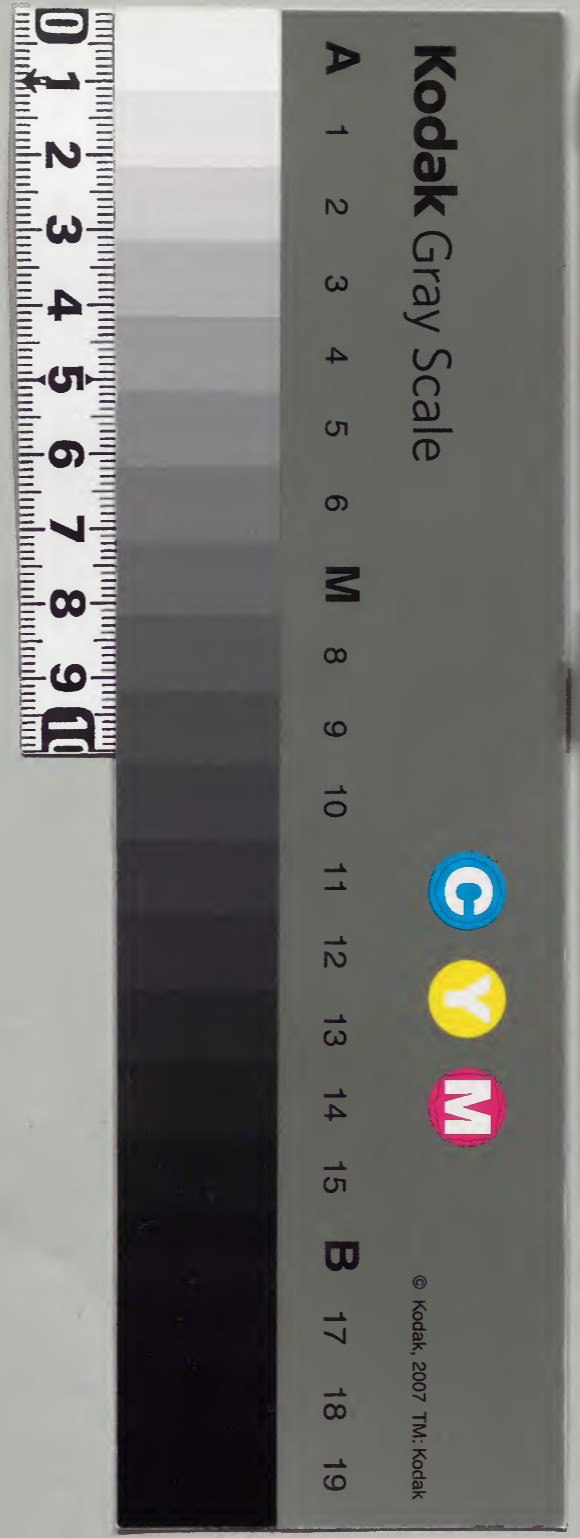
和書門

和書門			
類	號	函	架
〇	三	九	一
〇	三	九	一
〇	三	九	一

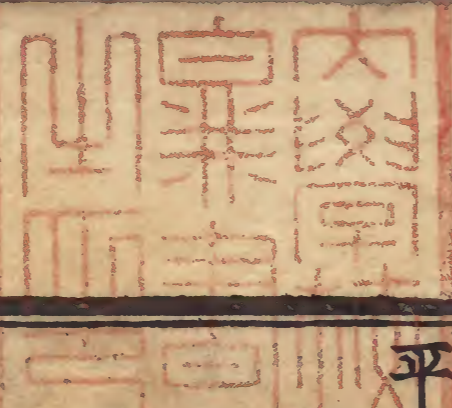
和書	
號	冊
〇	一
〇	一
〇	一

內閣文庫	
番號	和 42540
冊數	11 ( 5 )
函號	203 150

物語







平家物語卷第六目錄

新院崩御

小督

入道逝去付經嶋

祇園女御

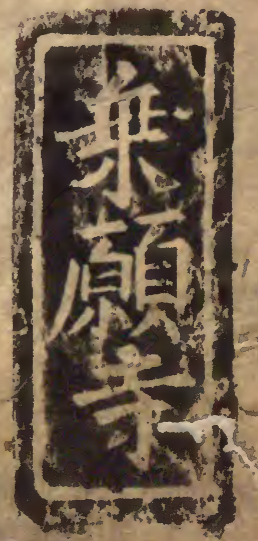
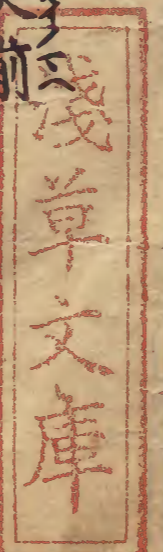
横田河原合戦

紅葉付葵前

迴文付飛脚到來

慈心坊

洲勝合戦付喘涸聲





平家物語卷第六

新院崩御

治承五年正月一日ノ日。内裏ニハ東國ノ兵革。南都火災  
 ニ依テ。朝拜被留テ。主上出御モナシ。物ノ音モ吹鳴ス。舞  
 樂モ不奏。吉野ノ國栖モ參ラス。藤氏ノ公郷一人モ參セラ  
 シズ。是ハ氏寺焼失ニ依テ也。二日ノ日。殿上ノ宴醉モナク。  
 男女打潜メテ。禁中忌々布ゾ見エシ。并ニ佛法王法トモ  
 ニ盡ヌル事ゾ。淺猿キ。法皇仰ナリケルハ。四代ノ帝王思ヘハ。  
 子也孫也。如何ナレハ。萬機ノ政務ヲ被停テ。空ク年月ヲ  
 送ラントゾ。御歎有ケル。同五日ノ日。南都ノ僧綱等。闕官セ  
 ラシテ。公請ヲ停止シ。所職ヲ没收セラレ去ハ。形ノ様ニテモ。  
 御齋會ハ可有物ヲト。僧名ノ沙汰有ニ。南都ノ僧綱

平家物語卷第六  
 新院崩御  
 治承五年正月一日ノ日。内裏ニハ東國ノ兵革。南都火災  
 ニ依テ。朝拜被留テ。主上出御モナシ。物ノ音モ吹鳴ス。舞  
 樂モ不奏。吉野ノ國栖モ參ラス。藤氏ノ公郷一人モ參セラ  
 シズ。是ハ氏寺焼失ニ依テ也。二日ノ日。殿上ノ宴醉モナク。  
 男女打潜メテ。禁中忌々布ゾ見エシ。并ニ佛法王法トモ  
 ニ盡ヌル事ゾ。淺猿キ。法皇仰ナリケルハ。四代ノ帝王思ヘハ。  
 子也孫也。如何ナレハ。萬機ノ政務ヲ被停テ。空ク年月ヲ  
 送ラントゾ。御歎有ケル。同五日ノ日。南都ノ僧綱等。闕官セ  
 ラシテ。公請ヲ停止シ。所職ヲ没收セラレ去ハ。形ノ様ニテモ。  
 御齋會ハ可有物ヲト。僧名ノ沙汰有ニ。南都ノ僧綱



等ハ皆闕官セラシヌ。北京ノ僧綱ヲ以テ可被行カト。  
 公卿會議有レカ共サレバトテ今更南都ヲモ捨果サセ  
 可給ナラ子バニ論宗ノ學匠成法已講ガ忍ツ、勸修寺  
 二隱居タリケルヲ召出テ。御齋會如形遂行ル象徒ハ昔  
 老タルモ若キモ或ハ被射殺。或被斬殺テ。煙ノ中ヲ出ス炎  
 二咽シテ亡ニシカバ纒ニ殘ル輩ハ山林ニ交テ跡ヲ留者一人  
 モナシ。中ニモ興福寺別當花林院僧正永圓ハ佛像經卷  
 ノ煙ト立上セ給ヲ見進セ。穴淺猿トテ心打噪ガシケルヨ  
 リ病付テ。終ニ失給ヒヌ。此求圓ハ優ニ艶キ人ニテ坐シ  
 テリ。或時郭公ノ鳴ヲ聞テ  
 聞度ニ珍シケレバ郭公。イツモ初音ノ心地コソスレ  
 ト云歌ヲ詠テコソ。初音僧正トハ云シ給ヒケレ。上皇ハ去

去年法皇ノ鳥羽殿ニ被押籠テ渡セ給ニ御事。去年高  
 倉官ノ被討サセ給ニ御有様サシモ容易ラヌ天下ノ大  
 事。都遷ナド申事ニ御惱付セ給ヒテ。御煩シウ聞サセ給  
 ヒシカ。今又東大寺興福寺ノ亡ヌルヨシ聞召テ。御惱イト  
 ト重ラセ坐ス。法皇不斜御歎有レ程ニ同十四日六波  
 羅池殿ニテ。新院終ニ崩御成ヌ。御宇十二年。德政千萬  
 端詩書仁義ノ廢シヌル道ヲ興ニ。理世安樂ノ絶タル跡ヲ  
 繼給フ。三明六通ノ羅漢モ免シ給ハス。幻術變化ノ權者モ  
 遁又道ナレバ有爲無常ノ習トハ云レ。理過テゾ覺ケル躰テ  
 其夜東山ノ麓。清閑寺へ遷ニ奉リ。タノ煙ニタグヘツ。春ノ  
 霞ト上ラセ給ヒヌ。證憲法印御葬送ニ參會ントテ。急キ山  
 ヨリ被下ケルカ。早道ニテ煙ト立上ラセ給ヲ見進セテ。泣ク



角ノ詠ニ給ケル

常ニ見レ君ガ御幸ヲ今日問ハ歸又旅ト聞ゾ悲レキ  
又或女房ノ御門隱サセ給ヒヌト承テ泣々思續ケリ  
雲ノ上ニ行末遠ク見レ月ノ光消ヌト聞ゾカナレキ  
御年廿一内ニ八十戒ヲ保テ慈悲ヲ先トシ外ニハ五常ヲ  
盤セ給ハズ禮義ヲ正ウセサセ坐ス末代ノ賢王ニテ坐レ  
ケレバ世ノ惜奉事月日ノ光ヲ失ヘルガ如レ加様二人ノ願  
ヒモ不叶民ノ果報モ拙キ只人間ノ境コソ悲ケレ

○紅葉

高倉院御在位ノ御時人ノ須付奉事ハ恐ハ延喜天曆ノ  
帝ト申共是ニハ事テ増ラセ可給トゾ人申ケル大坊ハ賢  
王ノ名ヲ揚仁徳ノ行ヲ施サセ御座ス事モ君御成人後

清濁ヲ分タセ給テ上ノ御事テコソ有ニ無下ニ此君ハ  
未幼主ノ御時ヨリ性ヲ柔和ニ受サセ御座ス去ヌル承安  
ノ比ホヒハ御年十歳計ニモヤ成セ御座ケシ餘ニ紅葉ヲ  
愛セサセ給テ北ノ陣ニ小山ヲ築セ檀雞冠木ハ誠ニ色ウ  
ツクシウ紅葉タルヲ植サセ紅葉ノ山ト名付テ終日ニ觀覽  
有ニ猶飽足セ給ハズ然ラ或夜野分ハシタナウ吹テ紅葉皆  
吹散シ落葉頗狼藉ナリ殿守ノ供ノ宮ツヨ朝淨ストテ是  
ヲ悉ク掃捨テケリ殘レル枝散レル木葉ヲハ掻聚テ風寒ジ  
カリケル朝ナレバ縫殿ノ陣ニテ酒煖テタベケル新ニユツレテケ  
レ奉行藏人行幸ヨリ先ニト急キ行テ見ルニ跡形ナレ如  
何ニト問ハレカクト答フ穴淺猿サレモ君ノ執レ被思召ツ  
ル紅葉ヲ加様ニシツル事ヲ不知汝等禁獄流罪ニモ及ヒ



我身モ如何ナル逆鱗ニカ預ラズラント。思ハジ事ナラ  
 び續テ居タリナル處ニ。主上イトシク夜ノ殿ヲ出サセモ  
 敢ス彼へ行幸成テ。紅葉ノ殿覽有ニ無リケレバ如何ニト  
 御尋有テリ。藏人何ト可奏旨モナシ。有ノ儘ニ奏聞ス。天氣  
 殊ニ御快氣ニ打笑せ給テ。林間燂酒。燒紅葉ト云詩心  
 シバサレバ其等ニハ誰か教ヘケルゾヤ。優ウモ仕ツタル物哉  
 トテ。却テ殿感ニ預ツシ上ハ敢テ勅勸無リケリ。又安元  
 ノ比ホヒ御方違ノ行幸ノ有リニ。サラテタニ雞人曉唱聲  
 明王ノ眠ヲ驚ス程ニモ成シカバ。何モ御寢覺ガチニテ。ツ  
 ヤク御寢モ不成ケリ。況ヤ。冴ル霜夜ノ烈キニハ延喜聖  
 代國土ノ民共カ。如何ニ寒ルラントテ。夜ノ殿ニシテ。御衣  
 ヲ脱せ給ケル事ナト迄モ。思召出テ。吾帝德ノ至又事

ヲ。御歎有ケル。良深更ニ及シテ。程遠ク人ノ叫聲ニケリ。  
 供奉ノ人々ハ聞モ付ラズ。主上ハ聞召テ。只今叫ハ何者  
 ゴア。見テ參レト仰ケレバ。上卧シタル殿上人。上日ノ者ニ  
 仰セテ尋シ。或辻ニ恠ノ女童ノ長持ノ蓋提タルガ。泣ニテ  
 ソ有ケル。如何ニト問ハ。主ノ女房ノ院。御所ニ侍ハせ給フガ。  
 此程漸ニソ被立タリツル衣ヲ持テ參ル程ニ。只今男ノニ  
 三人詣來テ。奪取テ罷ヌルゾヤ。今ハ御裝束カ有ハコソ。  
 御所ニモ侍ハせ給ハメ。又墓々布立宿せ可給。親キ御方  
 モ坐サス。是ヲ思續ルニ泣也トゾ云ケルサテ。彼女童ヲ具シ  
 テ參リ。此由奏聞シタリケレバ。主上聞召テ。アナ無懣何者  
 ノ云爲ニテカ有ラントテ。龍顏ヨリ御涙ヲ流サセ給ゾ忝  
 キ。堯ノ代ノ民ハ堯ノ心ノ直ナルヲ以テ。心トスル故ニ皆直也。



今ノ代ノ民ハ朕ガ心ヲ以テ心トスル故ニ奸キ者朝ニ在  
テ罪ヲ犯ス。是吾耻ニ非スヤトゾ仰ケルサルニテモ被取ツ  
ラシ衣ハ何色ゾト仰ケレバ然ルノ色ト奏ス建禮門院其ト  
キハ中宮ニテ渡セ給フ時ナリ其御方ヘ左様ノ色ニタル  
御衣ヤ候ト御尋有ケレバ先ノヨリ遙ニ色嚴キガ參タル  
ヲ件ノ女童ニゾ給ハセケル未夜深シ又サル日ニモゾ逢トテ  
上日ノ者ヲ數多付テ主ノ女房ノ局ニテ送セ坐ケルゾ忝  
モ去ハ恠ノ賤ノ男賤ノ女ニ至迄只此君千秋萬歳寶篋  
ヲツ折リ奉ル。

○葵前

其二何ヨリモ又哀成リ事ニ中宮ノ御方ニ候ハレケル女房  
召仕ケル上童思ハサル外龍顏ニ咫尺スル事有ケリ只

尋常白地ニテモ無シテ眞成ニ御志深カリケレハ主女房  
モ不召仕却テ主ノ如ニゾイツキ持成ケル當時諺詠有云  
生男勿喜歡生女勿悲酸男是不封侯女爲妃トテ后  
ニ立ト云ヘリ目出タカリケル幸哉此人女御后共持成サレ  
國母仙院トモ被仰ナストテ其名ヲ葵前ト申ケレハ内  
々ハ葵女御ナドツ明合レケル主上ハ是ヲ聞召テ其後ハ召  
サリケリ是ハ御志ノ盡ヌルニハ非ス唯世ノ謗ヲ憚セ給フニ  
依テ也サレハ御諺ガチニテツヤク供御モ聞召ル御惱トテ  
常ハ夜ノ殿ニノミ入セ御座其時ノ關白松殿此由ヲ承  
テ主上御心ノ盡ヌル事コソ坐ナレ申慰進セシトテ急御  
參内有三左様ニ慮ニ懸セ坐サニ於テハ何條事カ  
候ヘキ件ノ女房召シ進スベシト覺候糾尋ラレハ二不



及基房躰ヲ猶子ニ仕リ候ハレト。奏せさせ給へ。主上  
 仰せナリケルハ。不知トヨ足下ニ計ヒ申モ去事ナレ共。位  
 フスベツテ後公間サル様モ有ナリ。止ウ在位ノ時左様ノ事  
 ハ後代ノ謗可成トテ。聞召モ入サリケレ。公間白殿力及ハ  
 せ不給。御疾ヲ押ヘテ。御退出有ケリ。其後主上縁薄様  
 ノ与殊ニ深カリケルニ古キ言ナレ共。思召出テ。角ツ遊シケル  
 忍レト色ニ出ニケリ我戀ハ。物ヤ思フト人ノ問マテ  
 冷泉少將隆房是ヲ給リ續テ。件ノ葵前ニ給せタレ。是  
 フ取テ懷ニ入。顔打赤メ。例ナラヌ心地出來タリトテ。里へ  
 歸リ。打卧事五六日シテ。終ニ墓ナク成ニケリ。爲君一日  
 恩。誤妾百年身トモ加様ノ事ヲヤ可申。昔唐太宗。鄭仁  
 基カ女ヲ元觀殿ニ入ントせさせ給ヒシヲ。魏徵彼娘既ニ

陸氏ニ約セリト。諫申タリケレ。殿ニ被入事ヲ被止タリシニ  
 少モ違ハせ給ハヌ。今ノ君ノ御心操カナトツ人申ケル。

○小督

主上ハ戀慕ノ御涙ニ思召沈メせ給ヒタルヲ。申慰進セント  
 テ。中宮ノ御方ヨリ。小督殿ト申女房ヲ進セラル。ソモ此女  
 房ト申ハ櫻町中納言重教郷御娘禁中一ノ美人。雙ビナキ  
 琴ノ上手ニテ。ソ坐ケル。冷泉大納言隆房郷末少將ナリシ  
 時。見初タリシ女房ナリ。始ハ歌ヲ詠文ヲハ被盡ケレトモ。玉  
 章ノ數ノミ積テ。靡ク氣色モ無リシカ。流石情ニ弱ル心  
 ニヤ。終ニハ麻非給ヒケリ。去共今ハ君へ召シ參セテ。爲方モ  
 ナク悲クテ。飽又別ノ涙ニヤ。袖シホタシテ。干敢ス少將如何  
 ニモヌ。小督殿ヲ。今一度見奉事モヤト。其事トナク。常公參



内セラレケリ。小督殿ノ御座ケル局ノ邊、彼方此方へ歩キ給ケレ共。小督殿、吾君へ召シ進セヌル上ハ少將イカニ申ス共詞ヲモ不可通トテ。傳ノ情ヲタニモ懸ラシテ少將若ヤト。一首ノ歌ヲ詠テ。小督殿ノ坐ケル局、御簾ノ中へツ投入ケル

思兼心ハ空ニ陸奥ノチカノ鹽釜迄キカヒナシ  
小督殿、驄テ返事モセホシウハ被思ケレ共。君ノ御爲御審レトヤ被思ケレ。手ニタニ取テモ見給ハス。驄テ上童ニ捕テ坪ノ内へツ被投出。少將情ナウ恨ケレ共。サスカ人モコソ見ト。空恐布テ急取テ懷ニ引入テ。被出ケルガ猶立歸リ。玉章ヲ今ハ手ニタニ取ジトヤ。サコソ心ニ思ヒ捨トモ。今ハ此世ニテ相見ノ事モ難ケレ。生テ居テ免ニ角ニ人ヲ

戀ニト思シヨリ、唯死ニトノミツ願シケル。入道相國此由ヲ傳聞給テ。中宮ト申モ御女。冷泉少將モ又聲也。小督殿ニ一人ノ聲ヲ被取テハ。世中好ク如何ニモ。小督殿ヲ召出テ。矢ニトツ宣ケル。小督殿此由ヲ聞給テ。我身ノ上ハ兒ニモ角ニモ成ナシ。君ノ御爲御心苦シト被思ケレ。或夜内裏ヲハ紛出テ。行衛モ不知ツ被突ケル。主上御歎不。晝ハ夜ノ殿ニノミ入セ給ヒテ。御涙ニ沈メセ。御坐テ夜ハ南殿ニ出御成テ。月ノ光ヲ御覽ノ。慰心セ坐ケル。入道相國此由ヲ尋テ。サテハ君ハ小督故ニ思食。澆メセ給ヒ。ヤン也。サレニ取テハトテ。御介錯ノ女房達ヲモ參セラレ。參内ニ給フ人々モ猜シケレ。入道ノ權威ニ憚テ。參通フ臣下モナシ。男

女打潜メテ。禁中忌々シウツ見ヘシ。比ハ八月十日餘リノ



事ナレハサシモ隈ナキ空ナシ共主上ハ御涙ニ曇せ給テ  
 月ノ光リモ朦ニツ。御覧せラシケル良深更ニ及ニテ人ヤ有  
 くと被石ケレ共御イラ申者モナシ良有テ彈正太弼件  
 國其夜シモ御宿直ニ參テ遠ニ遠フ候ヒケルカ仲國ト御  
 イラ申ス汝近ラ參シ可被御下旨有ト仰ケレハ尙事ヤ  
 ラント思ヒ御前近フツ參ジタル汝若小督力行衛ヤ知タル  
 ト仰ケレハ爭カ知リ進セ可候ト申ス誠ヤ小督ハ嵯峨ノ邊  
 片織戸トカヤシタル内ニ有ト申者ノ有ツトヨ主ガ名ヲハ  
 不知共尋テ參セテニヤト仰ケレハ仲國主ガ名ヲ知候ハテ  
 争カ尋逢進セ可候ト申ケレハ主上實モトテ御涙セキ  
 敢サセ坐サス仲國ツクク物ヲ察スルニ誠ヤ小督殿ハ琴引  
 給シツカシ此月ノ明サニ君ノ御事思ヒ出參セテ琴引給

又事ハヨモ非ジ内裏ニテ琴引給ヒシ時仲國笛ノ役ニ被石  
 參セシカバ其琴ノ音ハ尙クニテモ聞知ニスル物ヲ嵯峨ノ在家  
 幾程カアラン打廻テ尋ニニナトカ聞出サテ可有ト思左候  
 ハ主ガ名ハ不知候トモ尋參セ可候縱ヒ尋逢參セテ候  
 共御書ナト候ハスハ浮ノ空トヤ被思召候ハスラン御書  
 フ給ツテ參候ハント申ケレハ主上實モトテ懸テ御書ア  
 ノハヒテツ被下ケル寮ノ御馬ニ乘テ行ト仰ケレハ仲國  
 寮ノ御馬給ツテ明月ニ鞭ヲ揚西ヲ指テク歩セケル小  
 鹿鳴此山里ト誦ジケニ嵯峨ノ邊ノ秋ノ比并コソハ哀ニモ  
 覺ケヌ片折ルニタル屋ヲ見付テハ此内ニモヤ坐ラント扱  
 々聞ケレドモ琴引所ハ無リケリ御堂ナトヘモ參給ル事  
 モヤト釋邊堂ヲ始テ堂々見廻シ共小督殿ニ似タル女



房がニモ無リケリ。空エウ歸參リタラシ公參ラザラシヨル中々  
惡カルベシ。是ヨリ何地ヘモ迷行バヤトハ思共。何カ王地成  
ヌ。身ヲ可藏宿モナシ。如何カセント案ジ煩フ。誠ヤ法輪  
ハ程近ケシ。月ノ光ニ誘シテ。參給ヘル事モヤト。其方ヘ向  
テ。アウガシケル龜山ノ傍近ク。松ノ一村有方ニ。幽ニ琴ツ  
聞ヘケル峯ノ嵐カ松風カ。尋ヌル人ノ琴ノ立音カ。無覺東ハ  
思共。駒ヲ早メテ行程ニ片折ルシタル内ニ。琴ヲゾ弾澄サ  
シタル。抑ヘテ是ヲ聞ケシ。少モ紛ヘウモナク。小督殿。爪音  
也。樂ハ何ツト聞ケシ。夫ヲ想テ戀ト。詠想夫。戀ト云。樂  
ナリケリ。仲國サレバ。コソ君ノ御事。思出參セテ。樂コソ多ク  
シ。此樂ヲ彈給フ事ノ優サ。ヨト思ヒ。腰ヨリヤウテ。抜出シ  
キツト鳴ヒテ。門ヲホトくと敲ケ。琴ヲハ聽テ。彈止給ヒヌ。

是ハ内裏ヨリ仲國ガ御使ニ參テ候。開サセ給ヘトテ。敲  
ケドモ。各ル者モ無リケリ。良有テ。内ヨリ人ノ出音シケ  
リ。嬉フ思ヒテ待處ニ。鎖ヲ辺ニ。門ヲ細目ニ開。切氣シタル  
小女房ノ。顔計指出テ。是ハ左様ニ内裏ヨリ。御使ナド給  
ルベキ所テモ侍ハズ。若門違ニテ。ゾ侍フ。ラント云ケレバ。仲  
國返事セバ。門立ラシ鎖指シナシ。ストヤ思ヒケシ。是非ナク  
押開テ。ゾ入ニケル。妻戸ノ際ナル縁ニ居テ。何トテ加様ノ  
所ニ。御渡候ヤラシ。君ハ御故ニ覺。石沈ニセ給ニ。御命モ  
既ニ危ク。コソ見ヘサセ。坐シ候ヘ加様ニ申サハ。浮ノ空エトヤ  
彼思。名候ラシ。御書ヲ給ツテ。參テ候トテ。取出テ奉。有  
ツル女房取次テ。小督殿ニ。ゾ進セケル。是ヲ開テ見給フ  
ニ。誠ニ君ノ御書ニ。テゾ有ケル。聽テ御返事書テ。引結ビ



女房ノ装束一重添テゾ被出タル仲國御返事ノ上ハ  
兎解申ニ及ビ候ラ子共別ノ御使ニテモ候ラハハニ直  
御返事承ラテ公爭力歸參候ベキト申ケレバ小督殿  
實モトヤ被思ケシ自ラ返事ニ給ヒケリ足下ニモ聞給  
ヒツラシ様ニ入道餘ニ怖キ事ヲノミ申ト聞シカ淺猿サ  
ニ或夜竊ニ忍ビツ内裏ヲハ紛シ出テ今ハ蒐所ノ栖  
居ナレバ琴引事モ無リシカ明日ヨリ大原ノ奥へ思立事ノ  
侍ラハ主ノ女房今夜バカリノ名殘ヲ惜今ハ夜モ更ヌ立  
聞人モ非ジナト進ル間サゾ昔ノ名殘モ流石床布クテ  
手馴レ琴ヲ彈程ニ易ウモ聞出サレケリナトテ御涙セ  
キ敢給ハ子ガ仲國モ坐ニ袖ヲツ絞ケル良有テ仲國泪  
ヲ押ヘテ申ケル公明日ヨリ大原ノ奥へ思立事ト候

ハ定テ御様ナトモヤ替サセ給ヒ候ハズラン然ヘウモ候  
ハズサテ君ヲバ何トカシ參セ給フベキ努メ叶ヒ候マゾ相  
搦テ此女房出シ參スナトテ供ニ召具シタルメブキ仕丁  
ナト留置其屋ヲ守護セサセ我身ハ寮ノ御馬ニ打騎テ  
内裏へ歸リ參ツタレバ夜ハ若クトゾ明ニケル仲國ヤガテ  
寮御馬繫セ女房ノ装束シバハ子馬ノ障子ニ打掛テ  
今ハ定テ御寢モ成リツラニ誰シテカ可申ト思ヒ南殿ヲ  
指ノ參程ニ主上ハ未夜邊ノ御座ニツ坐ケル南翔北嚮  
難付寒温於秋鴈東出西流只寄瞻望於曉月ト御心  
細ケニ打詠サセ給フ處ニ仲國ツト參ツ小督殿御返  
事シヨク進セケレ主上不斜ニ御感有テ更ハ汝聽テタ  
去具シテ參レトゾ仰ケル仲國入道相國ノ還聞給ハ所



平家物語  
八怖<sup>ヤウ</sup>シケレ共。是又勅<sup>ウチ</sup>定ナレバ人ニ車借<sup>クルマカサ</sup>テ。嗟峨<sup>サカサカ</sup>へ行向<sup>イキ</sup>ス。  
小督<sup>コトク</sup>殿參ルミ。キ由宣<sup>ユキ</sup>ヘトモ。様々ニ拵<sup>ツクリ</sup>ヘ奉<sup>ウケ</sup>リ。テ車ニ乘<sup>ノリ</sup>奉<sup>ウケ</sup>リ。  
リテ。内裏<sup>ウチ</sup>へ參<sup>マシ</sup>リタリケレハ。幽<sup>カサカ</sup>ナル所ニ忍<sup>シノ</sup>セテ。夜々<sup>ヨチ</sup>被<sup>カ</sup>シ。  
參<sup>マシ</sup>セケル程ニ。姪<sup>シヤ</sup>宮御<sup>ミヤノミ</sup>一所出<sup>デ</sup>來<sup>キ</sup>サセ給<sup>タマ</sup>ケル。坊門<sup>ボウモン</sup>女院<sup>メノイン</sup>ト  
公<sup>キミ</sup>此<sup>ココ</sup>宮<sup>ミヤ</sup>ノ御事<sup>ノミコト</sup>ナリ。入道<sup>ニョウダウ</sup>相國<sup>サウクニ</sup>小督<sup>コトク</sup>ガ失<sup>ウセ</sup>タリト云<sup>イハ</sup>ル。跡形<sup>アトカタ</sup>モナ  
キ空<sup>ソラ</sup>事也。如何<sup>イカニ</sup>ニモ。失<sup>ウセ</sup>ハント宣<sup>ウケ</sup>ケルガ。何<sup>ナニ</sup>トメカハ謀<sup>マカ</sup>リ出<sup>デ</sup>  
サレタリケレ。小督<sup>コトク</sup>殿ヲ捕<sup>トラ</sup>ヘツ。尼<sup>ニ</sup>ニ成<sup>ナリ</sup>テツ。追放<sup>ツクハチ</sup>タル歳<sup>トシ</sup>二十  
三。出家<sup>シュツカ</sup>ハ元ヨリ望<sup>ノゾミ</sup>ナリケレ共。心成<sup>ココロナリ</sup>ズ。尼<sup>ニ</sup>ニ被<sup>カ</sup>成<sup>ナリ</sup>濃墨<sup>ノウジキ</sup>染<sup>シメ</sup>ニ  
窶<sup>ヤウ</sup>果<sup>ケ</sup>。嵯峨<sup>サカサカ</sup>ノ奥<sup>ウチ</sup>ニツ被<sup>カ</sup>栖<sup>スミ</sup>ケル。無<sup>ム</sup>下<sup>ゲ</sup>ニ方<sup>ウタテ</sup>見<sup>ミ</sup>事<sup>コト</sup>トモ也。主上<sup>ヌシノミヤ</sup>  
ハ加<sup>カ</sup>様<sup>サマ</sup>ノ事<sup>コト</sup>共<sup>ニ</sup>御惱<sup>ノミナシ</sup>付<sup>ツキ</sup>セ給<sup>タマ</sup>テ。遂<sup>ツイ</sup>ニ隱<sup>カサ</sup>シサセ給<sup>タマ</sup>ケル。トカ  
ヤ。法皇<sup>ホウオウ</sup>打<sup>ウチ</sup>續<sup>ツキ</sup>御<sup>ノミコト</sup>歎<sup>ナガメ</sup>ノミツ。滋<sup>シ</sup>カリケル。去<sup>イレ</sup>永<sup>ニ</sup>萬<sup>マン</sup>ニハ第一<sup>ダイイチ</sup>  
御子<sup>ノミコ</sup>ニ。一條院<sup>イツジョウイン</sup>崩<sup>ホラ</sup>御成<sup>ノミコト</sup>又。安元二年<sup>アノノニ</sup>ノ七月<sup>シチグヒ</sup>ニハ。御孫<sup>ノミコ</sup>六條<sup>ロクジョウ</sup>

院<sup>イン</sup>。隱<sup>カサ</sup>サセ給<sup>タマ</sup>テ。天<sup>アメ</sup>ニ栖<sup>スミ</sup>ハ比翼<sup>ヒヨク</sup>鳥<sup>トリ</sup>。地<sup>チ</sup>ニ有<sup>ア</sup>ハ連理<sup>レンリ</sup>枝<sup>エダ</sup>ト成<sup>ナリ</sup>ト。  
天<sup>アメ</sup>ノ河<sup>カハ</sup>ノ星<sup>ホシ</sup>ヲ指<sup>サシ</sup>テ。サシモ御契<sup>ノミキ</sup>不<sup>チ</sup>淺<sup>シ</sup>シ。建春<sup>ケンシュン</sup>門院<sup>モンイン</sup>秋<sup>アキ</sup>ノ露<sup>キリ</sup>  
ニ被<sup>カ</sup>侵<sup>シ</sup>テ。朝<sup>アサ</sup>ノ露<sup>キリ</sup>ト消<sup>ク</sup>サセ給<sup>タマ</sup>ヒヌ。年月<sup>トシノキ</sup>ハ。隔<sup>ヘ</sup>タシ共<sup>ニ</sup>。昨日<sup>キノフ</sup>今<sup>イマ</sup>  
日<sup>イハ</sup>ノ御別<sup>ノミワケ</sup>ノ様<sup>サマ</sup>ニ思<sup>オモ</sup>召<sup>メ</sup>シテ。御淚<sup>ノミナ</sup>モ未<sup>タ</sup>盡<sup>ツキ</sup>セサルニ。治承<sup>チジョウ</sup>四年<sup>シヨウ</sup>  
ノ五月<sup>イツノイヒ</sup>ニハ。第二<sup>ダイニ</sup>皇子<sup>ノミコ</sup>高倉<sup>タカクラ</sup>宮<sup>ノミヤ</sup>被<sup>カ</sup>討<sup>ウチ</sup>サセ給<sup>タマ</sup>テ。現世<sup>ゲンセ</sup>後生<sup>ゴシヨ</sup>々<sup>々</sup>  
ノ三<sup>サン</sup>被<sup>カ</sup>思<sup>オモ</sup>召<sup>メ</sup>ツル。新院<sup>シンイン</sup>サへ先<sup>マ</sup>立<sup>タテ</sup>セ給<sup>タマ</sup>テ。又<sup>マタ</sup>シハ。兔<sup>ウサギ</sup>ニ角<sup>ツノ</sup>ニカコツ  
方<sup>カタ</sup>ナキ御淚<sup>ノミナ</sup>ノミツ。滋<sup>シ</sup>カリケル。悲<sup>カナシ</sup>ノ至<sup>ツ</sup>テ。悲<sup>カナシ</sup>キハ老<sup>オホ</sup>テ後子<sup>ゴシ</sup>ニ  
後<sup>ノチ</sup>シタルヨリモ。悲<sup>カナシ</sup>キハナシ。恨<sup>ウラミ</sup>ノ至<sup>ツ</sup>テ。恨<sup>ウラミ</sup>シキハ若<sup>ワカ</sup>ウシテ親<sup>オヤ</sup>ニ  
先<sup>マ</sup>立<sup>タテ</sup>ヨリモ。恨<sup>ウラミ</sup>シキハナシト。彼<sup>カノ</sup>朝<sup>アサ</sup>綱<sup>ツナ</sup>相<sup>サウ</sup>公<sup>キミ</sup>ノ子<sup>コ</sup>息<sup>スミ</sup>澄<sup>スミ</sup>明<sup>アキ</sup>ニ  
後<sup>ノチ</sup>テ。書<sup>カキ</sup>タリケル筆<sup>フデ</sup>ノ跡<sup>アト</sup>。今<sup>イマ</sup>コソ思<sup>オモ</sup>召<sup>メ</sup>知<sup>チ</sup>シケレ。彼<sup>カノ</sup>一<sup>イツ</sup>乘<sup>セウ</sup>妙<sup>ミョウ</sup>  
典<sup>テン</sup>ノ御讀<sup>ノミヨク</sup>誦<sup>ジュ</sup>モ。怠<sup>オシ</sup>ラセ給<sup>タマ</sup>ハズ。ニ密<sup>ヒツ</sup>行<sup>コウ</sup>法<sup>ポフ</sup>ノ御薰<sup>ノミク</sup>修<sup>シュ</sup>モ。功<sup>コウ</sup>  
積<sup>ツキ</sup>ラセ御座<sup>ノミマ</sup>。天下<sup>テンカ</sup>諒<sup>リョウ</sup>闇<sup>アン</sup>ニ成<sup>ナリ</sup>シカハ。大宮<sup>オホミヤ</sup>人<sup>ヒト</sup>モ推<sup>オシ</sup>並<sup>ナヒ</sup>テ。華<sup>ハナ</sup>



ノ袂トヤ窶ケニ

○迴文

入道相國加様ニ痛ク情ナウ當奉ラレタリケル事ヲ流石  
空怖ウヤ被思ケニ。法皇慰參セントテ。安藝嚴嶋内侍  
カ腹ノ姫君ノ生年十八ニ成給フヲ。法皇へハ被參。當家  
他家ノ公卿多供奉シテ。偏ニ女御參ノ如ニテツアリケル  
上皇隱レサセ給テ。僅ニ七日々ニ過サルニ不可然トツ人  
人叫合レケル去程ニ其比信濃國ニ木曾次郎義仲ト云  
源氏有ト聞ヘケリ。彼ハ故帶刀先生義方カ次男ナリ。然  
ヲ父義方ハ去ヌル久壽二年八月十二日。鎌倉ノ惡源太  
義平カ爲ニ被誅ヌ。其時ハ未ニ歳ナリシヲ母抱ヘテ泣  
々信濃へ下リ。木曾中ニ兼遠カ許ニ行テ。是如何ニモシ

平家卷六

十一

テ育テ人ニ成テ。我ニ見セヨト云ケレハ兼遠甲斐クシツ  
請取テ養育ス。漸長犬スル儘ニ容儀體佩人ニ勝レ。心  
モ雙ナク剛ナリケリ。カノ強サ。弓箭討物取テハ都テ上  
古ノ田村利仁。於期將軍。知賴。保昌。先祖賴光。義家朝臣  
ト云共。是ニハ爭カ可勝トゾ人申ケル。十三テ元服シタリシ  
ニモ。先ハ幡へ參リ通夜シテ。我四代ノ祖父義家朝臣。此  
御神ノ御子ト成テ。各ヲ八幡太郎義家ト號シ。且ハ其  
跡ヲ可追トテ。御寶前ニテ髻取上。木曾次郎義仲トモ  
付タリケレ。常ハ乳母仲ニニ被具テ。都へ上リ平家ノ振舞  
有様共ヲモ能ク見窺ケリ。木曾或時。乳母兼遠ヲ喚  
テ。抑兵衛佐頼朝ハ東八箇國ヲ討隨テ。東海道ヨリ  
攻上リ。平家ヲ追落ントスナリ。義仲モ東山北陸兩道ヲ



隨へテ。今一日モ先ニ平家ヲ亡メ。縦ハ日本國ニ三人ノ將  
軍ト被仰ト。思フハ如何ニト宜ヘハ兼遠大ニ畏悦テ。其  
料ニコソ。君ヲハ此廿餘年迄養育シ奉テ候ヘ加様ニ被  
仰コソ。八幡殿ノ御末共覺ヘサセ坐セトテ。聽テ謀叛ヲ  
企ツ。先迴文候ヘシトテ。信濃國ニハ彌井小彌太。滋野行  
親ヲ語フニ背事ナシ。是ヲ始テ信濃一國ノ兵共皆隨ヒ  
附ニケリ。上野國ニハ田子郡ノ兵共。父義方カ好ニ依テ。コ  
シモ隨附ニケリ。平家末ニ成ヌル節ヲ得テ。源氏年來ノ  
素懷ヲ遂ントス

○飛脚到來

木曾ト云所ハ。信濃ニ取テモ南ノ端。美濃境ナシ。都モ無  
下ニ程近シ。平家ノ人々。東國ノ背々ニ有ニ。北國サヘコハ

如何ニトテ。大ニ恐駭シケリ。入道相國宜ケルハ。縦信濃一  
國ノ者共コソ。木曾ニ隨附ト云共。越後國ニハ。於期將軍  
末葉。城太郎助長。同四郎助茂。是等ハ兄弟共ニ多勢ノ  
者也。仰下タラニ。易ク討テ進セテ。宜ヘハ。實モト申  
入モ有。イヤク只今御大事ニ及ナズト。咄入々モ有ケル  
トカヤ。二月一日ノ日。除日被行テ。越後國住人。城太郎助  
長。越後守ニ任ズ。是ハ木曾追討セラルヘキ謀トツ聞ヒ。  
同七日ノ日。大臣公。卿家々ニシテ。尊勝陀羅尼。并ニ不動  
明王書。供養セラレ。是ハ兵亂慎ノ爲トゾ聞ヘシ。同九日  
ノ日。河内國石川郡ニ居住シケル。武藏權守入道義基。子  
息石川判官代義兼。是モ平家ヲ背テ。頼朝ニ心ヲ通シ  
テ。東國ヘ落下ルヘシナト聞ヘシカバ。平家聽テ。討手ヲ遣



大將軍ニハ源大夫判官季貞攝津判官盛澄都合其  
 勢三千餘騎テ河内國へ發向ス城ノ内ニ公義基法師ヲ始  
 トノ僅百騎計ニハ不過ケリ。卯ノ尅ヨリ矢合メ一日戰暮シ  
 夜ニ入ケレ公義基法師討死ス。子息石川判官代義兼ハ  
 痛手負テ生捕ニヨッセラレケレ。同十一日義基法師カ首ヘ  
 都へ入テ大路ヲ被渡諒闇ニ賊首ヲ被渡事堀川院崩御  
 ノ時前對馬守源義親カ首ヲ被渡シ其例トツ聞ヘシ。明ル  
 十二日鎮西ヨリ飛脚到來宇佐大宮司公通カ申ケルハ  
 鎮西ノ者共緒方三郎維義ヲ始トシテ白杵戸次松浦黨ニ至  
 凡迄一向平家ヲ背テ源氏ニ同心ノ由申タリケレバ平家人  
 々東國北國ノ背タニ有ニ西國サヘコハ如何ニトテ手ヲ打テ  
 サニ合レケリ。同十六日伊豫國ヨリ飛脚到來。去年ノ冬ノ比ヨリ

伊豫國ノ住人河野四郎通清一向平家ヲ背テ源氏ニ同  
 心ノ間備後國住人額入道西寂ハ平家ニ志深カリケレハ  
 其勢三千餘騎テ伊豫國へ押渡リ道前道後ノ境ナル高  
 直ノ城ニ推寄テ散々ニ責ケレバ河野四郎通清討死子息  
 河野四郎通信ハ安藝國住人奴田次郎ハ母方ノ伯父ナリ  
 ケレハ其へ越テ不有合父ヲ討セテ不安思ケルカ如何ニモ  
 ノ西寂ヲ討取ントゾ窺ケル額入道西寂ハ四國ノ狼藉ヲ  
 沈テ今年正月十五日備後ノ鞆へ推渡リ遊君遊女共  
 召集テ遊戯シ酒モリケル所へ河野四郎通信思切タレ  
 者共百餘人相語ツテハツト推寄ス西寂カ方ニモ三百餘  
 人有ケレ共俄事ニテ有ケレバ不思儲周章フタヌキケル  
 ガ立逢者ヲハ射伏切伏先西寂ヲ虜テ伊豫國へ推渡



リ。父カ討シタル高直城迄提持行。鋸ニテ頸ヲ切タリ共聞  
コ又張付ニシタリ共聞ヘケリ。其後ハ四國ノ者共河野ノ四  
郎ニ隨附。又紀伊國住人熊野別當湛増公平家重恩  
ノ身ナリシカ。忽ニ心替シテ源氏ニ同心ノ由聞ヘシカ。公平家  
ノ人々東國北國ノ背タニ有。南海西海如斯夷狄ノ蜂  
起耳ヲ驚シ。逆亂ノ先表類リニ奏ス。四夷忽ニ起シリ世ス  
テニ失ナントスル事公必平家ノ一門ニアラ子共心有入  
ノ數キ悲ニヌハ無リケリ。

○入道逝去

同廿三日院ノ殿上ニテ。俄ニ公卿僉議アリ。前右大將宗  
盛卿ノ被申ケルハ。今度坂東ヘ討手ハ向フタリト云トモ。  
差ルシ出シタレ事モナシ。今度ハ宗盛大將軍ヲ承テ東

國北國ノ凶徒等ヲ可追討由被申ケレハ。諸卿色代ノ宗  
盛卿ノ申狀。勇々シク候ヒナストツ被申ケル。法皇大ニ  
御感有ケリ。公卿殿上人モ武官ニ備リ。少モ弓箭ニ推乃ニ  
程ノ人々ハ宗盛ヲ大將軍トシテ東國北國ノ凶徒等ヲ可  
追討由被仰下。同二十七日門出シテ既ニ打立ントシ給  
ヒケル夜半計ヨリ入道相國違例ノ心地トテ留給ヌ。明廿  
八日重病ヲ請給ヘリト聞ヘシカ。ハ京中六波羅闌キアヘ  
リスハ仕ツルハ左見ツル事ヨトツ叫ケル。入道相國病付給ヘ  
ル日ヨリメ湯水モ咽ヘズ被入身ノ内ノ熱事ハ火ヲ燒カ  
如シ。卧給ヘル所。四五間ガ内ヘ入者ハ熱サ堪ガタシ。只宜  
フ事トテハ宛々ト計也。誠ニ只事共見ヘ給ハス。餘ノ堪  
難サニヤ。比叡山ヨリ千手井ノ水ヲ汲下シ石ノ船ニ湛



其二下テ寒給ヘハ水夥ウ湧上テ程ナク湯ニツ成ニケル  
 若ヤト算水ヲ任スレハ石ヤ鐵ナトノ焼タル様ニ水迸テ寄  
 付ス自ラ中水ハ焰ト成テ燃ケレハ黒烟殿中ニ充滿テ  
 炎滴卷テウ揚リケル是ヤ昔法藏僧都ト云レ人闍王請  
 三赴テ母ノ生所ヲ尋シニ闍王憐ニ給テ獄卒ヲ相副ニ焦  
 熱地獄ヘ遣サル鐵ノ門ノ内ヘ指入テ見レハ流星ナトノ如ニ  
 炎空ニ打上リ多百由旬ニ及ケンモ是ニハ適シトツ覺ケ  
 ル又入道相國ノ北方八條ノ二位殿ノ夢ニ見給ケル事コ  
 ソ恐レケレ縦ヘハ猛火ノ夥ウ燃タル車ノ主モナキヲ門内  
 へ遣入タルヲ見レハ車ノ前後ニ立タル者ハ或ハ牛ノ面ノ様  
 ナル者モ有或ハ馬ノ様ナル者モ有車ノ前ニハ無ト云フ文  
 字計顯シタル鐵ノ札ヲツ打タリケリ二位殿夢ノ内ニ是ハ

何ヨリ何地ヘト問給ヘハ平家太政入道殿ノ惡行超過  
 之給ヘルニ依テ闍魔王宮ヨリノ御迎ノ御車也ト申サ  
 テアノ札ハ如何ニト問給ヘハ南闍浮提金銅十六丈盧遮  
 那佛焼亡之給ヘル罪ニ依テ無間ノ底ニ可沉給由闍魔  
 ノ廳ニテ御沙汰有レ方無間ノ無ラハ被害タレ共未間  
 ノ字ヲハ書レヌ也トツ申ケル二位殿夢覺テ後汗水ニ成  
 ツ是ヲ人ニ語給ヘハ聞人皆身ノ毛豎ケリ靈佛靈社ニ金  
 銀七寶ヲ投馬鞍鎧甲弓箭太刀刀ニ至迄取出運出ノ  
 祈彼申ケレ共可叶共見ヘ給ハズ只男女ノ君達跡枕ニ  
 指漬テ歎悲ミ給ヒケリ潤二月二日ノ日二位殿熱サ堪  
 難ケレ共入道相國ノ御枕ニ依テ御有様見奉二日副  
 テ頼少ウコソ見ヘサセ御座物ノ少モ覺ヘサセ給フ時思



食事アラハ被仰置ヨトツ宣ヒケル入道相國日來ハサ  
 之モ勇々シウ坐シカ共今ハノ時ニモ成シカ公世ニモ苦ケルニ  
 テ息ノ下ニテ宣ケルハ當家ハ保元平治ヨリ以來度々朝  
 敵ヲ平ケ勸賞身ニ餘リ忝モ一天ノ君ノ御外戚トシ承相  
 ノ位ニ至リ榮花既ニ子孫ニ殘ス今生ノ望ハ一事モ思置  
 事ナシ只思置事トテ公兵衛佐頼朝カ首ヲ不見ツル事  
 コノ何ヨリモ又本意無し吾如何ニモ成ナシ後佛事孝養  
 ヲモスヘカラス堂塔ヲモ不可立急討手ヲ下シ頼朝カ首  
 ヲ列テ我墓ノ前ニ懸ベシ其ツ今生後生ノ孝養ニテ有シ  
 スルツト宣ケルコノイト罪深フ聞ヘシ若ヤ助ルト板ニ  
 水ヲ置テ即轉給ヘ共助ル心地モ之給ス同四日ノ日悶  
 絶躡地ニシテ遂ニアツチ死ニツレ給ヒケル馬車ノ馳違音

ハ天モ響音大地モ揺ク計也一天ノ君萬乘ノ主人如何ナル  
 御事存ス共是ニハ争カ可勝今年ハ六十四ニツ成シケ  
 ル老死ト可云ニハアラ子共宿運忽ニ盡又シ公大法秘法  
 ノ効驗モナク神明佛陀ノ威光モ消諸天モ擁護シ給ハズ  
 况ヤ凡慮ニ於テヲヤ身ニ替リ命ニ代ラント忠ヲ存シ數  
 萬ノ軍旅ハ堂上堂下ニ並居タシ共是ハ目ニモ不見カ  
 ニモ抱ラヌ無常ノ殺鬼ヲハ暫時モ戰不返又歸リ來ヌ  
 四手ノ山ニ塗川黃泉中有ノ旅ノ空ニ只一所コソ被赴  
 ケレサレ共日來作り置シ罪業計コソ獄卒ト成テ迎ニモ  
 來リケメ哀ナリ之事共也サテシモ有ヘキ毒ナラ子公同キ  
 七日ノ日愛宕ニテ煙ニナシ奉リ骨ヲハ圓實法眼頸ニカ  
 ケ攝津國ヘ下リ經嶋ニツ納ケルサシモ日本一洲ニ名ヲ



揚威ヲ振ヒシ人ナシ共身ハ一時ノ煙ト成テ都ノ空ヘ立  
上リ。骸ハ暫徘徊テ濱ノ真砂ニ戯レツ。空土トツ成給ス。

○經嶋

葬送ノ夜不思議ノ事有ケリ。玉ヲノへ金銀ヲ鏤テ被作  
タリケル。西ハ條殿其夜俄ニ燒ニケリ人ノ家ノ燒事ハ常ノ  
習ナシ共何者ノ所爲ニヤ有ケン。放火トツ聞ヘシ。又六波羅  
ノ南ニ當テ人ナラハ二三十人計カ聲ヲ嬉ヤ水鳴ハ瀧ノ  
水ト云拍子ヲ出テ舞躍リ咄ト笑フ聲ニケリ。去正月ニ  
ハ上皇隱サセ給ヒテ天下諒闇ニ成又纔一兩月ヲ隔テ  
入道相國覺セラレヌ心ナキ恠ノ者モ如何カ憂ヘサルヘキ  
如何様是ハ天狗ノ所爲ト云沙汰ニテ平家ノ早雄ノ兵  
共百餘人笑フ聲ニ付テ是ヲ尋ヌル。院御所法住寺殿

二。此二箇年ハ院モ渡ラセ給ハズ御所預リ備前前司基  
宗ト云者有彼基宗カ相知ツタル者共酒ヲ持テ來集リ。  
飲ケルガ蒐ル折節ニ音ナセツトテ飲ケルガ次第ニ飲醉テ  
加様ニハ舞躍ケル也。六波羅ノ兵共是ヲ聞付ハツト推ヨ  
セ酒ニ醉共二三十人搦捕テ六波羅ヘ將テ參リ。坪ノ内  
ニ引居サセ前右大將宗盛郷大床ニ立テ事ノ子細ヲ  
尋聞給テ實モ左様ニ飲醉タラシブル者ヲ左右ナラウ可  
斬様ナシトテ皆被歸ケリ。上下人ノ失ヌル跡ニハ朝夕ニ鐘  
打鳴シ。例時懺法スル事ハ常ノ習ナレ共此禪門覺セラ  
レテ後ハ聊供佛施僧ノ營ト云事モナシ。朝夕只軍合戰  
ノ營ノ外ハ又他事ナシトツ見ヘシ。凡ハ最後ノ所勞有  
様共コソ方見ケシ共誠ニハ只人共覺ヌ事共多カリケ



リ。日吉社へ参り給ヒシニモ。當家他家ノ公卿多ク供奉シ  
テ。攝祿ノ臣ノ春日ノ御參詣。氏入ナト申共。是ニハ爭カ  
可勝トソ人申ケル。何ヨリモ又福原ノ經嶋築テ。上下往  
來ノ船。今ノ世ニ至迄。煩ナキコソ目出ケシ。彼嶋ハ去ル應  
保元年二月上旬ニ。築始ラシタリケルガ。同八月二日。之日  
俄ニ大風吹大浪立テ。皆洩失テキ。同三年三月下旬ニ。阿  
波。民部重能ヲ奉行ニテ。被築ケルニ。人狂可被立ナント。公  
卿會議有シカ共。其ハ中々。罪業可成トテ。石ノ面ニ一切  
經ヲ書テ。被築タリケル故ニ。コソ。經嶋トハ名付ケシ。

○慈心坊

或人ノ申ケルハ。清盛公ハ只人ニハ非ス。慈慧僧正ノ化身  
也。其故ハ攝津國清澄寺ノ聖。慈心房尊惠ト申シ。公本

ハ叡山ノ學侶。多年法華ノ持者也。然ラ道心發シ。離山シテ  
此寺ニ住ケルヲ。人皆歸依シケリ。去承安二年十二月廿二  
日ノ夜ニ入テ。尊惠常住ノ佛前ニ至リ。脇息ニ坐ツテ。法華  
經讀奉リケル處ニ。夢共ナク。現共ナク。淨衣ニ立。烏帽子著  
テ。藁鞋脛巾シタル男二人。立文ヲ持テ來タリ。尊惠夢ノ  
中ニアレハ。何クヨリソト問給ヘ。閻魔王宮ヨリ。宣旨ノ候ト  
テ。尊惠ニ渡ス。尊惠是ヲ開テ見ニ。南閻浮提大日本國  
攝津國清澄寺ノ聖。慈心房尊惠。來廿六日。閻魔羅城大  
極殿ニシテ。十萬部ノ法華經有リ。十萬國ヨリ。十萬人ノ僧  
ヲ供養シ。法華轉讀セラルベキ也。尊惠モ其人數タル上。  
急參勤セラルヘシ。閻王宣旨。仍テ屈請如件。承安二年十  
二月廿二日。閻魔廳トソ書シタル。尊惠イナニ申ニ。及子ハ



聽テ領狀ノ請文ヲ奉ルト覺テ。夢覺ヌ。是ヲ院主光景  
 房ニ語タリケレ。聞人身ノ毛豎ケリ。其後ハ偏ニ死去ノ思  
 ヲ成テ。口ニハ佛名ヲ唱ヘ心ニ引接ノ悲願ヲ念ス。同二十五  
 日ノ夜ニ入テ。又常住ノ佛前ニ參リ。例ノ如ク念誦讀經ス  
 子。尅計眠リ切ナルガ故ニ。住房ニ歸ツテ打卧。丑尅計。又先ノ  
 如ニ。男二人來テ。疾々ト勸ル間。尊惠參詣致ントスレハ。衣鉢  
 更ニナシ。閻王宣ヲ辭セントスレハ。甚其恐有。此思ヲナス處ニ。  
 法衣自然ニ身ニ纏ツテ。肩ニ懸リ。天ヨリ金ノ鉢下ル。二人ノ  
 從僧二人ノ童子。十人ノ下僧。七寶ノ大車。寺坊ノ前ニ現ス。  
 尊慧喜シテ車ニ乘。西北ニ向テ。空ヲ翔ト覺テ。程ナク閻魔  
 王宮ニ至リヌ。王宮ノ躰ヲ見ニ。外郭曠々トメ。其内渺々タリ。  
 其中ニ七寶所成ノ大極殿アリ。高廣金色ニシテ。更ニ九夫

ノ眼ニ難及其日ノ法會畢ツテ後。餘僧等皆歸去ヌ。尊慧  
 ハ大極殿ノ南方ノ中門ニ立テ。遙ノ大極殿ヲ見渡セ。冥  
 官冥衆皆閻魔法王ノ御前ニ畏ル。難有參詣也。此次ニ  
 後生ノ罪障ヲ尋申サント思テ。歩向フ。其間ニ二人ノ從  
 僧箱ヲ持。二人ノ童子蓋ヲサシ。十人ノ下僧列ヲ引テ。勸々  
 歩近付時。閻魔法王冥官冥衆悉ク下迎フ。藥王菩薩  
 勇施菩薩二人ノ從僧ニ變ジ。多聞持國二人ノ童子ニ現  
 ス。十羅刹女十人ノ下僧ニ變ジテ。隨逐給仕シ給ヘリ。閻  
 王問テ曰ク。餘僧等皆歸去ヌ。御房一人來事如何。尊慧  
 答被申ケルハ。我幼少ヨリ法華轉讀。毎日不怠ト云トモ。  
 後生ノ罪障ヲ未知。尋申サシガ爲也。閻王仰ケルハ。往生  
 不往生ハ人ノ信不信ニ有ト云々。夫法華ハ三世諸佛



ノ出世ノ本懷象生成佛ノ直道也。一念信解ノ功德ハ  
 五波羅密ノ行ニモ越。五重展轉ノ隨喜ノ功德ハ八十箇  
 年ノ布施ニモ勝レタリ。サレバ汝彼功カニ依テ都卒ノ内  
 院ニ生スベシトゾ仰セケル。閻王又冥官ニ勅シ仰ケル。此  
 人ノ一期ノ行作善ノ文箱ニアリ。取出テ化他ノ碑文見  
 奉レト仰ケシ。冥官畏リ承テ。南方ノ寶藏ニ行テ。彼一  
 ノ文箱ヲ取テ參リ。即蓋ヲ開テ讀聞ス。二期カ間思ヒト  
 思。爲ト爲事ノ一トノ不顯ト云事ナシ。尊慧慈悲歎啼泣  
 ノ唯願クハ出離生死ノ方法ヲ教ヘ證大菩提ノ直道ヲ  
 示給ヘト。泣々被申ケレ。閻王哀愍教化ノ種々ノ偈ヲ誦  
 妻子王位財眷屬 死去無一來相親  
 常隨業鬼繫縛我 受苦叫喚無邊際

此偈ヲ誦シ終テ。尊慧ニ附屬ス。尊慧不レ斜ニ悅ヒ南閻浮  
 提大日本國ニ平大相國ト申人コソ。攝津國和田御崎ヲ點  
 ノ。四面十餘町ニ屋ヲ建。今日ノ十萬僧會ノ如ク多持經  
 者ヲ屈請メ坊々ニ一面ニ座ニツケ念誦讀經。丁寧ニ勤  
 行被致候ト申ス。閻王隨喜感嘆シ給ヒテ。件ノ入道ハ  
 只人ニハ非ス。誠ニハ慈悲僧正ノ化身也。其故ハ天台ノ  
 佛法護持ノ爲ニ假ニ日本ニ再誕スル故ニ我彼人ヲ日  
 々ニニ度禮スル文アリ。件ノ入道ニ得サスベシトテ。  
 敬禮慈慧大僧正 天台佛法擁護者  
 示現最初將軍身 惡業衆生同利益  
 此文ヲ讀終テ。尊惠ニ又附屬ス。尊惠悅ノ涙ヲ流テ。南  
 方ノ中門ヲ出ル時。十餘人ノ從僧等。車ノ前後ヲ守護シ



東南二向テ空ヲ翔リ程ナク歸リ來ルカト覺テ夢ノ心  
 地シテ息出又其後都へ上リ入道相國ノ西八條ノ亭ニ  
 行テ此由申タリケシハ入道相國不斜ニ慌ヒ様々ニ持成  
 様々ノ引出物給テ其時ノ勸賞ニハ律師ニ被成ケルトツ  
 間へシ其ヨリシテコソ清盛公シハ慈悲僧正ノ化身トハ人  
 皆知テタリ持經上人ハ弘法大師ノ再誕白河院又持  
 經上人ノ化身也此君ハ功德ノ林ヲナシ善根ノ徳ヲ重  
 サセ御座未代ニモ清盛公慈悲僧正ノ化身ニテ惡業モ  
 善根モ共ニ功ヲ積テ世ノ爲人ノ爲ニ自他ノ利益ヲ成  
 ト見タリ彼達多ト釋尊ノ同衆生ノ利益ニ不異  
 ○祇園女御  
 又故人ノ申ケルハ清盛公ハ直人ニハ非ズ誠ニハ白河院ノ

御子也其故ハ去ヌル末ノ比ホヒ祇園女御トテ幸人  
 御座キ件ノ女房ノ栖居所ハ東山ノ麓祇園ノ邊リニテ  
 ゾ有ケル白河院常ハ彼へ御幸ナル或時殿上人一兩人  
 北面少々召具ノ刃心ノ御幸有レニ比ハ五月廿日餘  
 宵ノ事ナルニ五月雨サハ搔暮テ萬物イブセカリケル拵  
 節件ノ女房ノ宿所迄ハ御堂アリ御堂ノ傍邊リヨリ  
 光物コソ出來タシ頭ハ銀ノ針ヲ磨立タル様ニキラヌキ  
 片手ニハ槌ノ様ナル物ヲ持片手ニハ光物ヲ持タリケル  
 是ゾ誠ノ鬼ト覺ル手ニ持ル物ハ聞ル打出ノ小槌ナルヘシ  
 如何セントテ君モ臣モ大ニ噪セ御座ス其時忠盛北面  
 下臆ニテ供奉セラレタリケルヲ御前へ召テ此中ニハ  
 汝ゾ有ランアノ者射モ殺シ斬モ留ナシヤト仰ケレハ畏



承テ歩向フ忠盛内々思ケル公此者指テ武キ者トハ見  
る思フニ狐狸ノ所爲ニテツ有ラン是ヲ射モ殺シ斬モ留  
タランハ無下ニ念ナカラミシ同ハ生捕ニセント思テ歩ミ  
向ト計有テハ颯トハ光リト計有テハ颯トハ光リニ三度  
シケルシ忠盛走り寄テ無手ト組被組テコハ如何ニト  
噪ク變化ノ者ニテハ無リケリ人ニテツ候ヒケル其時上下  
手々ニ火ヲ燃テ是ヲ御覽ジ見給フニ六十計ノ法師  
也喩ハ御堂ノ承仕法師ニテ有ケルガ佛ニ御明ヲ參セ  
トテ片手ニハ手瓶ト云物ニ油ヲ入テ持片手ニハ土器ニ  
火ヲ入テツ持タリケル兩ハ井ニ井テ降濡レトテ小麥ノ  
藁ヲ引結テ被タリケルガ土器ノ火ニ耀テ偏ニ銀ノ針  
ノ如ニハ見ヘケル也事ノ體一々次第ニ顯レヌ是ヲ射モ殺

斬モ留タラシハ如何ニ念無ラマシ忠盛ガ振舞コソ誠ニ  
思慮深ケレ弓矢取ハ優カリケル物哉トテサシモ御最  
愛ト聞ヘシ祇園女御ヲ忠盛ニコソ被下ケシ此女御胎  
給ヘリ産ラシ子女子ナラハ朕ガ子ニセシ男子ナラハ忠  
盛取テ弓矢取ニ仕立ヨトツ仰ケル即男ヲ産リ事ニ  
觸テハ披露セサリケレ共内々ハ持成ケリ此事如何ニ  
モノ奏セバヤト被思ケレ共可然便宜モ無リケルガ或時  
白河院熊野へ御幸ナル紀伊國絲鹿坂ト云所ニ御輿カ  
キ居サセ斬ク御休息有ケリ其時忠盛數ニ幾ラモ有  
ケル零陵子ヲ袖ニモリ入シ御前へ參リ畏テ

イモガ子ハ這程ニコソ成ニケレ

ト被申タリケレハ院聽テ御心得有テ



又モリ取りテヤシナヒニセヨ

トソ付サセ坐ケルサテコソ吾子ト公被持成ケル此若君  
餘ニ夜啼ヲシ給ヒシカハ院聞召テ一首ノ御詠ヲアソハ  
イテゾ被下ケル

夜啼スト忠盛立ヨ末ノ代ニ清ク盛ル事モコソアリ

其ヨリノコソ清盛トハ被名棄ケル十二歳元服ノ兵衛佐  
ニ成十八歳四品ノ四位兵衛佐ト申セシヲ子細存知世  
又人ハ華族ノ人コソ角ハト被申ケルハ鳥羽院ハ知召テ  
清盛ガ華族ハ人ニ劣ビトコソ仰ケル昔モ天智天皇胎  
給ヘル女御ヲ大織冠ニ給フトテ此女御ノ産ラニ女子  
ナラハ朕ガ子ニセン男子ナラバ臣ガ子ニセヨト仰ケルニ則  
男ヲ産リ多ク武峯ノ本願定慧和尚是也上代ニモ懸ル様

有ケレ公末代ニモ清盛公誠ニハ白河院自玉子トメサシモ容  
易又天下ノ大事都遷ナト云事ヲモ被思立ケルニコソ

○洲勝合戦

同廿日ノ日五條大納言國綱卿モ失給ヒヌ入道相國ト  
サシモ契リ深ク坐シカ同日ニ病付テ同月失給ケルコソ  
不思議ナレ同廿二日前右大將宗盛卿院參シテ院御  
所ヲ法住寺殿へ御幸ナシ可奉由奏セラレ彼御所ハ去  
應保元年四月十五日ニ遣出サレテ新日吉新熊野間  
辺ヲ勸請シ奉リ山水木立ニ至迄思召儘成シカ平家ノ  
悪行ニ依テ此二三箇年ハ院モ渡ラセ給ハス御所ノ破壊  
シタルヲ修理シテ御幸成可參由奏聞セラレタリケル法  
皇何ノ様モ不可有只トウクトテ御幸成先故建春門



院ノ坐ケル御方ヲ御覽ズレハ岸ノ松ノ柳年經ニケ  
 リト覺布テ木高ナレリ大掖芙蓉未央柳是ニ向フニ如  
 何ニガ淚進サラン彼南内西宮ノ昔ノ跡今コソ思召知レ  
 ケレ三月一日ノ日南都ノ僧綱等皆被赦テ本官ニ覆ス末  
 寺庄園一所モ相違不可有由被仰下同三日ノ日大佛殿  
 事始アリ事始ノ奉行ニ前左少辨行隆ヲ被參ケル此行  
 隆先年八幡へ參リ通夜セラレタリケル夢ニ御寶殿ノ御  
 戸推開キ鬘結タル天童ノ出テ是ハ大菩薩ノ御使ナリ  
 大佛殿事始ノ奉行ノ時ハ是ヲ可持トテ夢ヲ給ハルト云  
 夢ヲ見テ覺テ後見給ヘハ幻ニ枕上ニソ候ヒケルアナ不  
 思議當時何事有テカ大佛殿事始ノ奉行ニハ可參ト  
 被思ケレ共御靈夢ナレバ懷中シテ宿所ニ歸リ深ク納メ

テ置レケルカ平家ノ惡行ニ依テ南都火上ノ間多ク辨  
 中ニ此行隆選出サレテ大佛殿事始ノ奉行ニ被參ケル  
 宿縁ノ程コソ日出ケレ同日ノ日美濃國ノ目代早馬ヲ  
 以テ都へ申ケル源氏既ニ尾張國迄責上リ道ヲ塞イテ  
 人ヲ下向通サヌ由申タリケレ平家驍テ討手ヲ差向ラ  
 ル大將軍ニ左兵衛督知盛左中將清經同少將有盛  
 丹後侍從忠房侍大將ニ越中次郎兵衛盛續上總五  
 郎兵衛忠光惡七兵衛景清ヲ先トシテ都合其勢三萬  
 餘騎尾張國へ發向ス入道相國薨セラレテ絶死ニ五旬ヲ  
 夕ニ瀕サルニサコソ亂タル世トトニ淺猿カリニ事共也源  
 氏ノ方ニ八千郎藏入行家兵衛佐弟郷公義圓都合其  
 勢六千餘騎尾張河ヲ隔テ源平兩方ニ陣ヲトル同十



六日ノ夜ニ入テ。源氏六千餘騎河ヲ渡テ。平家三萬餘騎  
 カ勢ノ中へ懸入。寅尅ヨリ矢合シテ。夜ノ明ル迄戰ニ。平家  
 ノ方ニ此ニモ不驕敵ハ河ヲ渡タレハ馬物具モ皆濡タル  
 ヲ其ヲ墮ニ討ヤトテ。源氏ヲ中ニ取籠テ。我討取ント進  
 ケル兵衛佐ノ弟。郷公義圓深入ニテ討レニケリ。十郎藏入  
 行家散々ニ戰ヒ。家子郎等多ク射セガ及バテ。河ヨリ東  
 へ引退ク。平家驍ニ河ヲ渡テ。落行源氏ヲ追物射ニ射  
 テ行ニアソコ此ニテ返シ合テ。防戰ト云共。多勢ニ無執可  
 叶共不見ケリ。水驛ヲ後ニスル事。無レトコソ云ニ。今度ノ源  
 氏ノ謀ハ疎ナリトウ人申テ。十郎藏入行家ハ引退。參河  
 國ニ打越テ。矢矧川ノ橋ヲ引。搔楯搔テ待懸タリ。平家ヤ  
 カテ續テ責給へハ。ソコヲモ遂ニ攻落サレヌ。猶モ續テ攻給

ハ。參河遠江ノ勢ハ容易附へカリシヲ大將軍左兵衛督  
 知盛勞有トテ。參河國ヨリ都へ歸上ラレケリ。今度ニ僅ニ  
 一陣ヲコソ。被破タシ共。殘黨ヲ攻サレハ。差ルニ出タル事  
 無力如シ。平家ハ去年。小松大臣薨セラシヌ。今年又入  
 道相國失給。又。運命ノ未ニ成事顯ナリシカハ。年來恩顧ノ  
 輩外ハ隨附者無リケリ。東國ハ草モ木モ皆源氏ノ靡ケル

○喘涸聲

去程ニ越後國ノ住人城太郎助長越後守ニ被任朝恩  
 ノ柔サニ木曾追討ノ爲ニトテ。其勢三萬餘騎テ。信濃國  
 へ發向ス。六月十五日ニ門出シテ。既ニ打立ニトケル夜  
 半計。俄ニ空搔曇。雷縣ウ鳴テ。大雨下。天晴テ後。虚空  
 ニ喘涸タル聲ヲ以テ。南關浮提金銅十六丈ノ廬。遠那佛



燒亡之奉ツタル平家ノ方久スル者爰ニ有依テ召取シ  
ヤト。三聲叫ニテソ通りケル城太郎ヲ始トシテ是ヲキク  
兵共皆身ノ毛豎ケリ。郎等共是程怖キ。天ノ御告ノ候ニ  
只理ヲ枉テ留セ給ヘト云ケシ共弓矢取身ノ其ニ不可依  
トテ城ヲ出テ僅二十餘町ソ行タリケル又黒雲一村立來  
テ。孰長ガ上ニ覆ト見ヘシカ。忽ニ身噤心ホシテ。落馬ソケリ。  
輿ニ昇シテ館ヘ歸リ。打卧事三時計有テ。遂ニ死ニケリ。飛  
脚ヲ以テ都ヘ此由ヲ申タリケシ。平家ノ人々大ニ恐シ被  
騷ケリ。同七月十四日改元有テ。養和ト號ス其日除日被  
行テ。筑後守貞能肥後守ニ成テ。筑前肥後兩國ヲ給テ。  
鎮西ノ謀叛平ケニ其勢三千餘騎ニ鎮西ヘ發向ス又其  
日非常ノ赦被行テ去治承三年ニ被流給ヒシ人々皆都

へ被召返入道松殿殿下備前國ヨリ上セ給。妙音院太  
政大臣殿。尾張國ヨリ御上洛。按察大納言資方。郷ハ信  
濃國ヨリ歸洛トソ聞ヘシ。同廿八日。妙音院殿御院參去  
ル長寛ノ歸洛ニ御前ノ簀子ニシテ。賀主恩還城樂ヲ  
彈給ヒシカ。養和ノ今ノ歸京ニハ。仙洞ニ秋風樂ヲ遊  
サシケル。何モく風情折ラ思召ヨラセ給ヒケル。御心操コソ  
目出ケシ。按察大納言資方。郷モ其日同ウ院參セラル法  
皇。慶覽有テ如何ニヤ如何ニ此比ハ習又鄙ノ住居ノ邸  
曲ナトモ。今ハ定テ跡方アラシトコソ思召セ共。先今様一ツ  
有カシト仰ケシ。大納言拍子取テ。信濃ニ有ナル木曾路  
河ト云今様ヲ。是ハ正ウ見聞シタリシカハ。信濃ニ有シ木曾  
路川ト。歌ケルコソ。時ニ取テノ高名ナシ。



○横田河原合戦

八月七日ノ日官廳ニシテ大仁主會被行是ハ將門追討ノ例トシ聞ヘシ九月一日ノ日純女追討ノ例トテ伊勢太神宮ヘ鐵ノ鎧甲ヲ進セラル勅使ハ祭主神祇權大副大中臣定高都ヲ立テ近江國甲賀ノ驛ヨリ病付テ同三日ノ日伊勢ノ離宮ニテ遂ニ死ニ又調伏ノ為ニ五壇ノ法奉テ行ヒケル降三世ノ大阿闍梨大行事ノ彼岸所ニシテ死ニ死又神明モ三寶モ御納受ナシト云事掲焉又大元法承テ行ヒケル安詳寺ノ實玄阿闍梨ガ御卷數ヲ進セタルヲ披見セラレシ公平氏調伏ノ由ヲ注進シケルコソ怖ニケレシコハ如何ニト仰ケレバ朝敵調伏セヨト被仰下ツラ<sub>レ</sub>當世ノ體ヲ見候ニ平家專朝敵ト見ヘタル仍テ彼ヲ

調伏ス何ノ咎ヤ候ヘキトソ申ケル此法師奇恠也死罪カ流罪カト沙汰有レカ共大小事ノ念劇ニ打紛テ何沙汰ニモ不<sub>レ</sub>及平家亡ヒ源氏ノ代ニ成テ鎌倉ヘ下此由角ト申ケレバ鎌倉殿感<sub>レ</sub>給テ其勸賞ニ僧正ニ被<sub>レ</sub>成ケルトソ聞ヘシ同十二月廿四日中官院號蒙ラセ給ヒテ建禮門院トゾ申ケル主上未<sub>レ</sub>幼主ノ御時母后ノ院號是始トソ承ル去程ニ今年モ暮テ養和モ二年ニ成ニケリ節會已下如常二月廿一日太白昂星ヲ侵ス天文要録曰太白昂星ヲ侵セ公四夷起ルト云リ又將軍勅命ヲ承テ國ノ境ヲ出共見ヘタリ三月十日ノ日除日被行テ平家ノ人々大略宮加階シ給フ四月十五日前權少僧都顯真日吉社ニ<sub>レ</sub>如法ニ法華經一萬部轉讀被<sub>レ</sub>致事有ケリ御結縁ノ



為ニトテ。法皇モ御幸ナル荷者ノ申出シタリケルヤラシ  
 一院山門ノ大衆ニ仰テ。平家追討セラレヘシト聞シカバ  
 軍兵内裏へ參ジテ。四方ノ陳頭ヲ警言固ス。平氏一類皆六  
 波羅へ馳集ル。本三位中將重衡卿其勢三千餘騎。吉  
 吉社へ參向ス。山門ニ又聞ヘケル公平家山責ニトテ。登山ス  
 ト聞ヘシカバ。大衆東坂本へ降下テ。コハ如何ニト僉議。法皇  
 モ慮ヲ驚カサセ御座ス。公卿殿上人モ色ヲ失ヒ北面ノ  
 輩共ノ中ニハ餘ニ懣噪テ。黃水吐者多カリケリ。山上浴中  
 ノ騷動不レ斜。去程ニ重衡卿穴太ノ邊ニテ。法皇迎取進セ  
 テ。都へ還御ナシ奉ル。一院山門ノ大衆ニ仰セテ。平家追討  
 セラルベシト云事モ。平家又山責ニト云事モ。跡形ナキ空  
 事也。只天魔ノ能荒タルニコソトソ人申ケル。法皇仰セナリ

ケルハ。角ノ三有ニ。此後ハ御物詣ナト申御事モ。御心ニ  
 任ス。ミレキ事ヤラシトソ仰ケル。同廿日ノ日。社官幣使  
 シ被立。是ハ飢饉疾疫ニ依テ也。同五月二十四日ニ改元  
 有テ。壽永ト號ス。其日除日被行テ。越後國住人城。四郎  
 助茂。越後守ニ任ス。兄助長逝去ノ間。不吉ナリトテ。頻リニ  
 辭シ申ケシ共。勅命ナレバカ不及。是ニ依テ助茂ヲ長茂ト  
 改名ス。去程ニ九月二日ノ日。越後國ノ住人城。四郎長茂  
 木曾追討ノ為ニトテ。越後出羽會津四郡ノ兵共ヲ引率  
 名都合其勢四萬餘騎。信濃國へ發向ス。同九日ノ日。當國  
 横田河原ニ陳シトル。木曾ハ依田城ニ有ケルカ。三千餘騎  
 城ヲ出テ馳向ス。爰ニ信濃源氏井上九郎光盛ガ謀ニ。二  
 千餘騎ヲ七手ニ分チ。俄ニ赤旗七流作テ。手々ニ指揚



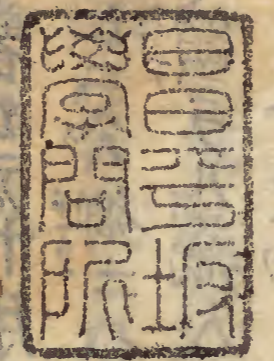
アソコノ峯爰ノ洞ヨリ寄ケレハ越後ノ勢共是ヲ見テアハ  
ヤ此國ニモ御方ノ有ケルハ力付ヌトテ勇悦處ニ次第ニ近  
ウ成ケレハ相圖ヲ定テ七手カ一ツニ成赤旗共切捨サセ兼  
テ用意シタリケル白旗ヲサツト差揚テ開ヲ咄ト作ケレハ  
越後ノ勢共是ヲ見テコハ被謀ニケリ敵何十萬騎カアル  
ラシ被取籠テハ叶マシトテ周章フタメキケルガ或ハ河へ追  
ハメラシ或ハ惡所へ追落サシテ助ル者ハ少ウ討ル者ツ  
多カリケル城四郎カ宗ト頼切ツタル越後ノ山太郎會津  
兼丹房ナト云フ二人當千ノ兵共ツコニテ皆討取ラシ又  
城四郎我身手負辛命ヲ生ツ河ニ附テ越後國ニ引  
退ク飛脚ヲ以テ都へ此由ヲ申タリケレ共平家ノ人々是ヲ  
事共シ給ハズ同十六日前右大將宗盛卿大納言ニ還

著シテ十月三日ノ日内大臣ニ成給フ同七日悦申ノ有  
シニ公卿ニハ花山院中納言ヲ始奉テ十二人扈從ノ遣  
續ラル藏入頭親宗以下殿上人十六人前駈中納言  
四人ニ位中將モ三人迄坐キ東國北國ノ源氏等蜂如  
ニ起合只今都へ亂入由聞ヘシカ共平家ノ人々ハ風ノ吹  
ヤラシ波ノ立ヤラシヲモ不知給加様ニ花ヤカ成ニ事共中  
々云フ甲斐ナラツ見ヘシ去程ニ今年モ暮テ壽永モ二  
年ニ成ニケリ節會以下常ノ如シ正月五日ノ日朝觀ノ行  
幸有ケリ是ハ鳥羽院六歳ニテ朝觀ノ行幸有シ其例  
トツ聞ヘシ二月廿一日宗盛公從一位シ給フ臈テ其日内  
大臣ヲ谷上表セラレ是ハ兵亂慎ノ爲トツ聞ヘシ南都北  
嶺ノ大衆熊野金鋒山ノ僧徒伊勢大神宮ノ祭主神官



二至迄。一向平家ヲ背テ源氏ニ心ヲ通ハシケリ。四海ニ  
宣旨ヲ成下シ諸國ヘ院宣ヲ遣セ共。院宣宣旨ヲモ皆  
平家ノ下知トノ三心得テ隨附者無リケリ

平家物語卷第六



千時寛永七年二月下旬

文化代展



