

舊本レ昔物語

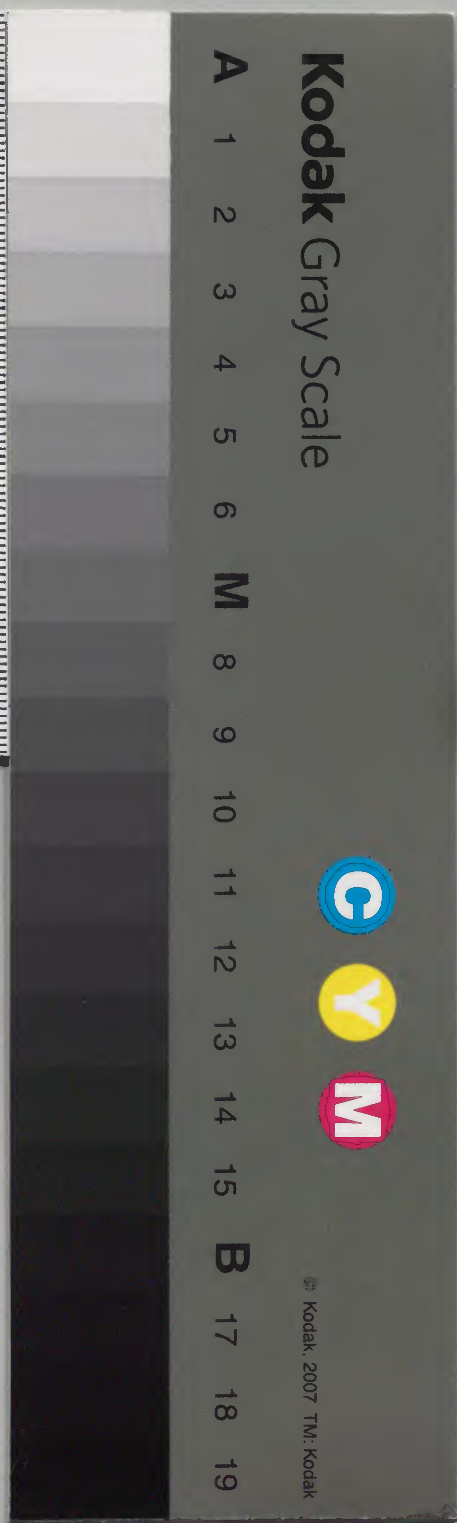
共廿八

| | | | | | |
|---|---|---|---|---|-----|
| | | | | | 和書門 |
| | | | 八 | 五 | |
| | | 二 | 一 | 四 | |
| | 八 | 三 | 三 | 八 | |
| 冊 | 架 | 函 | 號 | 類 | |

| | | | | | |
|---|---|---|---|---|----|
| | | | | | 和書 |
| | | | 八 | 五 | |
| | | 三 | 二 | 四 | |
| | 三 | 八 | 二 | 八 | |
| 冊 | 架 | 函 | 號 | 類 | |

| | | |
|------|-----------|------|
| 内閣文庫 | | |
| 番號 | 和 | 8548 |
| 冊數 | 28 (20) | |
| 函號 | 210 | 106 |

廿一



卷二十三

今昔物語集卷第廿二

本朝

平維衡同致

賴合戰蒙答語第十三

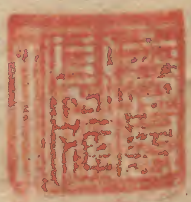
左衛門尉平致經道明尊僧正語第十四

陸奥前司橋則光切教人語第廿

駿河前司橋季通攝迹語第

尾張國女伏美濃狐語第

尾張國女取細疊語第



比獻山實因僧都強力語等

○廣澤寬朝僧正強力語等

○大學衆試相撲人成村語等

○相撲人海垣世會地試力語等

○相撲人私市宗平投上鞆語等

○相撲人大井光遠妹強力語等

○相撲人成村常世勝負語等

○兼時敦行競馬勝負語等

今昔物語第二十一卷

平維衡同致賴合戰蒙答語等

平維衡同致賴合戰蒙答語等

十三
庫

今昔最一人一条院天皇ノ御代ニ最下野守平維

衡ト云兵有少此陸奥守貞盛ト云ケル兵ノ孫

也示其時ニ平致賴ト云兵有ケル共ニ道ヲ

排ス間互ニ悪キ様ニ聞スル者有テ敵ト成

又共伊ノ國ニ有テ致賴進テ維衡ヲ討タレト

レテ合戦スル間ニ共多ノ子孫伴類并ニ郎等

眷屬等互ニ射殺ス者其ノ負有リ然トモ勝負
無シテ維衛ヲバ左衛門ノ府弓場ニ被下致頼
ヲバ右衛門ノ府ノ弓場ニ被下テ共被勘問ニ皆
進テ咎ニ落ニケル罪名ヲ被勘ルニ明法ニ勘へ
申シテ云ク睦討タシト為タレ致頼カ討ニ尤
モ重シ速ニ遠キ処ニ可被流請戦タレ維衛カ罪
軽シ移郷一年可終シテ此レニ依テ公家宣旨
ヲ被下テ致頼ヲバ遠ク隱岐國ニ被流又維衛
ヲバ淡路國ニ被移郷又其後亦藤原致忠ト

云者有テ美濃國ノ途中ニシテ前相摸守橋輔
政ト云人ノ子孫ニ郎等トモヲ射殺シテケリ此ニ
依テ父ノ輔政公ニ訶申スニ宣旨ヲ被下テ檢非
違使大夫ノ尉藤原忠親并ニ右衛門志懸大養
為政等ヲ彼ノ國ニ下シ遣シテ莫ノ祭ヲ勘へ被
問ケルニ致忠進テ咎ニ落ニケレバ罪名ヲ被勘テ
明法勘へ申スニ随テ致忠ヲ遠ク依渡國ニ被
流ニケル然レバ古モ今モ如此ノ咎有ラバ公家必
ズ罪ヲ行セ給ハ帝ノ事也トナシ語り傳へ

タルトヤ

左衛門尉平致經道明尊僧正語第十四

今昔宇治殿ノ盛ニ御一シケル時三井寺ノ明
尊僧正ハ御祈シテ夜居ニ候ケルヲ御燈油
糸サリ皆ク許有テ何支ストハ遣ストハ人不知
ケリ俄ニ此僧正ヲ遣シテ夜ノ内ニ返リ可泰支ノ
有ケレバ御厩ニ物驚キ不為^ズ畢^ラリ不為^シテ愼
ナラニ御馬ニ移置テ將泰シテ居^ラ侍ニ此ノ道ニ
可行者ハ誰カ有ルト尋サセ給ヒケレバ其時ニ

左衛門尉平致經ガ候^レルヲ致經ナシ候フト思
ケレバ殿系吉ト被^レ仰テ其時ハ此僧正ハ僧都ニ
テ有ケレバ仰^テ莫^ク此ノ僧都今夜三井寺ニ行^キテ
而立返リ夜ノ内ニ此ニ返リ來ラズルカ様ノ共
愼ニ可^ク候也ト仰セ給^レバ致經其ノ由ヲ兼テ常
ニ宿直^ト知^ニ引^キ胡^ヤ錄^イヲ立^ロ葉^ラ香^ト云^ク物ヲ一足
疊ノ下ニ隱^カシテ賤下衆男一人ヲゾ置タリケレバ
此ヲ見ル人カ細クテモ有者カト思ケルニ此ノ由
ヲ兼ルニハニ袴^ハノ杖高ク上テ高搜テ置タル物

十レハ藁沓ヲ取出シテ履テ胡録搔負テ御馬
引タル取ニ出會テ立タリケレバ僧都出テ彼レハ
誰ソト問ニ致経ト答ケル僧都三井寺へ行カント
為ルテハ何レテカ尙ヨリ行カズル様ニテハ立タル
少業物ノ無キカト問ケレバ致経尙ヨリ糸リ假
フトモヨモラクレ不奉ラジ只疾ク御マセト云ケレバ
僧都糸怪キ莫カナト思ヒケラ火ヲ前ニ燈サセテ
七八町許行ク程ニ黒ハミタル物ノ弓箭ヲ帶セル尙
様ニ尙ミ來レバ僧都此レヲ見テ恐レテ思フ程ニ

此ノ者共致経ヲ見テ突居タリ御馬候フトテ
引キ出タレバ夜ナレバ何モトモ不見履カニスル
沓提テ有レバ藁沓履テ尙テ馬ニ乗又胡
録負テ馬糸ケル者二人打具シスレバ憑シク思
テ行程ニ亦二町計行テ傍ヨリ有ツル様ニ黒バ
ミタル者ノ弓箭帶シタル二人出來テ居ス其夜
ハ致経此モ彼モ不云ニ馬ヲ引テ糸テ打副スレテ
此モ郎等也ケリト希有ニ為ル者カナト見程ニ亦
二町計行テ只同様ニテ出來テ打副又此ク為ス

ルヲ致経何トモ云⁺更無⁺シ亦夕此ノ折副郎等共ニ
云ク更無クテ一町余二町計行テ二人ツ、折副
ヒケレバ^結原出^リ畢ナルニ卅余人ニ成ニケリ僧都
此ヲ見^ルテ^レ奇異ノ為者カナト思テ三井寺ニ行キ
着ニケリ仰給タル更共沙汰シテ未夜中ニ不^ナ成
ズ^結終^ニケルニ後前ニ此郎等共^ツ打^ツ累^ミタル様ニテ
行^キケレバ糸憑モシクテ川原ニテハ行キ散ル更無⁺
カリケリ京ニ入テ後致経ハ此モ彼モ不^レ云^レドモ此
郎等共出来シ取々ニ二人ツ、苗^ニリケレバ殿今

一町計ニ成ニケレハ初メ出来タリシ郎等二人ノ
限^ニ成^ニケリ馬ニ^ニ乘^リシ取^ニテ馬ヨリ下^リテ履タル
当脱テ殿ヨリ出^テシ様ニ成テ棄^テ去^ルバ皆
ヲ取テ馬ヲ引^カセテ此ノ二人ノ者モ^モ歟^ニ隠^レシ又
其ノ後只本ノ賤ノ男ノ限リ共ニ立テ^テ藁^ニ當^テ履^ルル
ラ御門ニ^ニ歟^ニ入^リ又僧都此ヲ見テ馬ヲモ郎等ヲモ
棄^テ習^シ野^ニタ^ラシ様ニ出来ル様ノ奇^ニ異^ク思^ヒ工
ケレバ何レカ此ノ更ヲ殿ニ申サント思テ御前ニ^ニ参^リ
タルニ殿ハ夕セ給^トテ御^ニ寢^ニナ^ラサ^リケレバ僧都仰

セ給ヒタル支費申シ畢後致経ハ奇異ク候ケル
者カナト有ツル支テ不落ト申テ極キ者ノ郎等
随ヘテ候ケル様カナト申ケレバ殿此ヲ聞食テ委
ク問セ給ハンズラシカント思ニ何カニ思食ケルニカ
河ハセ給支モ無シテ止ニケレバ僧都支度違テ止
ニケリ此致経ハ平致経ト云ケル兵ノ子ナリ心猛ク
シテ世人ニモ不似殊ニ大ナル箭射ケレバ世ノ人此ヲ
大箭ノ左衛門尉ト云ケル也トナリ語り傳ヘタルトヤ

コノ間カケタリ

陸奥前司橘則光切教人語并

今昔陸奥前司橘則光ト云人有ケリ兵ノ家
非子トモ心極テ大クテ思量賢ク身ノカナトソ極
テ強カリケル見目ナドモ吉ク世ノ思又ナドモ有ケ
レバ人ニ耻被置テゾ有ケル而ルニ其人未タ羞カリケル
時前ノ一条院天皇ノ御代ニ衛府ノ藏人ニテ有ケ
ルニ内ノ宿取ヨリ忍テ女ノ許へ行ケルニ漸ク深更
心程ニ夫乃許ヲ提テ出ニテ小舎人童一人許ヲ
奥シテ御門ヨリ出テ大宮ノ下ニ行ケレバ大垣ノ邊

二人ノ数立ル氣色ノ見ヘケレバ則光極テ恐シク
思ヒタラ過ク程ニ八月九日計ノ月ノ西ノ山ノ葉
近ク成タレハ西大垣ノ邊ハ景ニテ人ノ立テルモ慥ニ
モ不見又ニ大垣ノ方ヨリ音計リシテ彼ノ過ル人罷
止マレ君達ノ御マズ否不過シト云ケレバ則光然
レバコソト思ヘトカケニ可返様モ無ケレバ疾ク尙テ
過ルヲ然テハ罷ナシヤト云テ走リ懸テ来ル者有
則光突位テ見ルニ弓景ハ不見ヘ太刀鏢トシテ見
ヘケレバ弓ニ非サリケリト心安ク思テ搔伏シテ逃

ルヲ追次ギテ走リ来レバ頭被チ破又ト思ヘテ俄
ニ傍様ニ急テ寄タレバ追フ者走リ早ヘリテ否止
マリ不散シテ我が前ニ出来タルヲ過シ立テ太刀ヲ
抜テチケレバ頭ヲ中ヨリチ破ツレバ仰ニ倒レ又吉ク
チツト思程ニ亦彼レバ何カハシル走ツト云テ走リ
懸テ来ル者有リ然レバ太刀ヲモ否指不敢服ニ絞
テ逃ルヲケヤケキ奴カナト云テ走リ懸テ来ル者
ノ初テノ者ヨリハ走疾ク思ヘケレバ此ヲハヨモ有ツ
ル様ニハ不被為シト思テ俄ニ忿リ突居タレバ

走り早一リタル者我レニ蹴躓テ倒タルヲ違テ
立上テ起シ不立頭ヲ打破テケリ今ハカクナメリ
ト思程ニ今一人有ケレバケヤケキ奴カナ然ラハ否不
罷ジト云テ走り懸干終ク来ケレバ此ノ度我ハ
被錯ナムト為ル佛神助ケ給ヘト太刀ヲ鋒ノ様
ニ取成シテ走り早一リタル者ニ俄ニ立向ヒケレバ腹
ヲ合セテ走り當リヌ彼モ太刀ヲ持チテ切ラントシケ
レドモ餘リ近クテ衣ガニ不被切テ鋒ノ様ニ持タル
太刀ナレバ被受テ中ヨリ通ニケルヲ太刀ノ櫛ヲ

返シケレバ仰様ニ倒ニケルヲ太刀ヲ引抜テ切ケ
レバ被レカ太刀抜タリケル方ノ脛ヲ肩ヨリ打
落シテケリ然テ走り去テ亦ヤ人ヤ有ルト聞
ケレドモ音モ無カリケレバ走り廻テ中ノ御門ニ
入テ柱ニ櫛副テ立テ小舎人童ハ何カシツラン
ト待タルニ重大官ノ上ニ泣々ク行ケルヲ呼ケレ
バ走り来ケリ其レヲ宿取ニ遣シテ着替ヲ取
テ来ト云テ遣ツ本着タリソル表ノ指貫ニハ
血付タル童ニ深く隠サセテ童口吉ク固メテ

太刀ノ櫛ニ血ノ付タリケルナド吉ク洗ヒ拵
メテ表ノ衣指貫ナド着替テ然元色無クテ
宿取ニ入り臥ニケリ終夜此事若シ我ガシタ
莫トヤ聞ヘンズラント胸塞駿ギ思フ程ニ夜曙
又レバ云ヒ騒ゲル様大宮大炊御門ノ邊ニ大ナル
男三人ヲ箴ク程モ不隔切伏タル極ク仕タル
太刀カナト互ニ切テ死タルカト思テ吉ク見レ
バ同ジ刀ノ仕ヒ様也敵ノシタル言ニヤ然シト
盗人ト思様ニシタルナリト云ヒ皇テ殿上人共

去来行テ見ナト云テ皆行クニ則光シモ去来
々々ト倡ヒ将行ケバ不行ト思ヘドモ不行モ
志不心得様ナレハ洗ニテ其シテ行又車ニ乘
從テ遣リ寄セテ見レバ實ニ未タ何ニモ不為
テ置タリケリ其レヲ歳三十計ノ男ノ鬘鬘
ナルガ無文ノ袴ニ紺ノ洗濯ノ襖ニ款冬ノ衣
ノ袴ト吉ク被曝タルヲ着テ猪ノ通頼ノ尻鞆
シタル太刀帯シテ席ノ皮ノ當履タル有リ服ヲ
捲キ指ヲ差テ此向彼ニ向テ物ヲ云フ何ノ男

ニカ有ラント思フ程ニ車ノ共ナリ雜色共ノ云
彼ノ男ノ歎ニテ切殺シタルトナシ申スト云ケレバ
則光氣喜シト聞クニ車ニ乗タル殿上人共彼ノ男
召寄せヨ子細ヲ問ハント云テ呼又レバ召將來
タリ見レバ頬カケニテ頤イロカイソリ及タリ鼻下リテ赤髮アカカミ
也目ハ摺赤メタルニヤ有ラム血目ニ見成テ片膝
ヲ突テ太刀ノ櫛ニ手ヲ懸テ居タリ何ナリツル
莫ゾト問ヘバ夜半バカリニ物モノへ罷トテ此ヲ罷過カスル
ツルニ者ノ三人己ハ罷過ナシトヤト申テ走懸テ

詣來ツルヲ盗人ナメリト思給テ相構テ打伏セ
テ候ヒツルガ今朝見給フレバ己ヲ年來使有
ラバヤト思フ者共ニテ候ケレバ歎ケテ仕タリケ
ル莫也ケリト思給テシヤ頸取ラント思給テ
候也トテ立又指ヲ差ツハイ倭又仰ズカステ語リ
居レバ君達アラクト云テ向ヒ聞ハ弥ヨ柱於フ様
ニシテ語り居リ其ノ時ニ則光心ノ内ニ可嘆ト
思ヘドモ此ノ奴ノ此ク名乗シハ讓得テ喜シト
思テ面被持上ケル其ノ前ハ此レ気色ヤ苦

レ騷カシカラシト人不知思ヒ居タリケルニ我ト
各乗ル者ノ出^テ来^トニ夕レハ其レニ讓テ十^ニ止^ニシ
ト老ノ畢ニ子共ニ向テ語ケルヲ語り傳ヘタル
也此ノ則光ハ^ハ知^ケト云フ人ノ子也只今有ル駿
河前司李通ト云フ人ノ又也ト十^ニ語^リ傳^ヘ
タルトヤ

駿河前司橋季通構述語第^カケ

今昔駿河前司橋季通ト云人有キ其人若カ
リケル時泰仕^ハツル取ニモ非^ス止^マ莫^キ取ニ有^ケ

ル女房ヲ語テ忍テ通ケルヲ其取ニ有ケル侍共
生云云六位ナドノ有ケルガ此ノ殿ノ人ニモ非^ス
者ノ宵曉ニ殿内ヨリ出入スル極テ無^ク愛也去
来此^レ立^テ菴^ヲテ討ムト集^テ云^ハ合^セケルヲ季通然
ル莫^クヲモ不知^シテ最^クノ如ク小舎人童一人
計ヲ具シテ^テ出^テヨリ行^テ忍^テ為^ニ入^ニケリ童ヲ
ハ曉ニ迎^ヘ来^レト云テ返^シ遣^リ夕^ニ然^ル同^ク此ノ
討ムト為^ル者共伺^ハムトシケル程ニ例ノ玉来^テ
既^ニ為^ニ入^ル又^ルハト告^廻ニテ此方彼方ノ門共差⁺

シテケリ^{カキ} 鑑ヲハ取置テ侍共皆曳^{ヒキ} 杖^{タスケ} シテ築垣
ノ崩ノナドノ有ル取ニ立塞カリテ護リケルヲ其
局^{ツボ}ニ有ケル女童部此ノ氣色ヲ見テ主ノ女房
ニ告ケレバ女房モ聞キ驚テ季通ニ告ケレバ
季通モ臥^シ 夕リケルガ此ヲ聞テ物亦着テ奇異
ト思居夕リケリ女ハ上ニ参リテ^{タツ} 尋子ト云テ参
テ尋子ケレバ侍共ノ心合テ為ルトハ云テ其家ノ
男王モ虚不知シテ有^レ 変也ケリト聞得テ女
房可為様モ無^ク テ局ニ返リ下テ泣居夕リ猛

キ態カナ恥ヲ見テ^ニ スル^レ 変ト思ハトモ可^ク 逃様モ
無^ク テ女房ノ童部ヲ出シテ出テ可行ク隙^ニ
ヤ有ルト見セケレドモ然様ナルニハ侍共ノ四五人
ゾ、袴^{ハカマ} ノ扶^ス ヲ上^リ ゲ高^ク シ交^{ハサ} ヒテ太カク提杖ヲ突
ツ、立並夕リケル女童部返リ入テ此由シ云ケ
レバ季通歎キ思フ^レ 変無限此季通思量^リ 賢^{カシ}
クカナトゾ極リ強カリケルニ思ケル様今ハ何^カ
セン此ヲ可^ク 然^レ 変也只夜ハ明トモ此ノ局ニ居テコ
ノハ成出来ム者共ニ取合テ死^ス 然^リ トモ夜

明テ後ニハ我レト知リナン此モ彼モ否不為シ
物ヲ然ラシ程ニ從者共呼ビニ遣テコソハ出ラ行
カメト但シ此ノ童ノ心モ不得テ曉ニ来テ叩
カバ我が小舎人ゾト心得テ捕テ被縛ヤセンズ
ラン其レゾ不便ニ思ヘケル然レハ女ノ童部ヲ出
シテ若シヤ来ト伺ハセケルヲモ侍共ノ半無ク云
ケレバ泣ツ返テ屈リ居リ然ル程ニ曉方ニ成ニ
ケリ此童何ニシテカ入ツラン入来ルヲ侍共ノ氣包
取テ彼ノ童ハ誰ゾト問ヘバ此レヲ聞テ悪ク答ヘ

テニズト思ヒ居タル程ニ童御讀經ノ僧ノ童子
ニ侍ルト各乗ル也然ナリトテ過レテ賢ク答ヘツ
ル奴カ十局ニ来テ例呼ブ女ノ名ヲヤ呼バンスラン
ト其レヲ亦思ヒ居タル程ニ局ヘモ不寄来テ
過テ行又レバ季道此ノ童心得テケリ然ルハ心得
テハウルセキ奴ツカシ然レドモ謀ル者ハ有ラン
スラント童ノ心ヲ知ルレバ思ヒ居タル程ニ大路
ニ女ノ童ニテ引剥有ニ人殺スヤト叫ブナリ
其音ヲ聞テ此ノカシ立ル侍共彼榻メヨトケン

クハ非ジト云ノ皆トテ去リ懸テ門ヲモ否
不聞敢崩ヨリ去リ出何方へ去ヌルトト尋
騷グ程ニ季通此レハ此ノ童ノ為ル去ヨト思
ケレバ去リ出テ見ルニ門ヲバ録差タレバ不疑シ
テ崩ノ許ニ去リ寄テ門録ヲ引ケレバ引
門ノ許ニ去リ寄テ門録ヲ引ケレバ引
扱テケリ門ヲ開クマニ去リ延テ此ニ去リ折ツ
ツ程ニ去リ合テ具シテ一二所去リ延ビケレ
バ例ノ様ニ安テ季通童ニ何トシタリツル去ツ

ト向ケレバ童ノ云ク御門共ハ例ニ非ス被差テ
候ツルニ合テ崩ニ侍共ノ立塞ガリテ密氣ニ尋
向ヒ候ツレバ入テ候ツレバ音ヲ被聞奉テ後返テ
出テ此殿ニ候女童ノ大路屈リ居テ候ツルラシ
ヤ髪ヲ取テ臥セテ衣ヲ剥候ツレバ叫ビ候ツル
童ニ付テ侍共ノ出来リ候ツレバ今ハ然リト
モ出サセ給ヌラト思給テ折棄テ此方様ニ
参合候ツル也ト云テ具シテ返ニケル童部ナレ
トモ此ノ賢ク奴ハ難有キ者也此ノ季通ハ

陸奥前司則光朝臣ノ子也此レモ心太ク力有
ケレハ此クモ此也トテ語り傳ヘタルトヤ

尾張國女伏美濃狐語等

今昔聖武天皇ノ御代美濃國ノ方係ノ郡小
川ノ市ニ極テ力強キ女有ケリ其ノ形ナ甚
々大キ也各ヲハ美濃狐トゾ云ケル此レハ昔彼
ノ國ニ狐ヲ妻トシタル人有ケリ其レガ四継ノ
孫也ケリ其ノ女カノ強キ人ノ力百人ニ當ケリ
然ル間此ノ女彼ノ小川ノ市ノ内ニ住テ自ラカラ

憑テ往還ノ商人ヲ接躑シテ其ノ物ヲ奪ヒ
取ヲ以テ業トシケリ亦其ノ時ニ尾張國愛智
ノ郡片輪ノ郷ニカ強キ女有ケリ其形小カリ
ケリ此レハ昔シ其ノ國ニ有ケル道場法師ト云
ケル者ハ元興寺ノ僧也其レガ孫也其女彼ノ美
濃狐ガ小川ノ市ニシテ人ヲ躑シテ商人ノ物ヲ
奪取ル由リ之聞テ試ムト思テ貽五十石ヲ船ニ積
テ彼ノ市ニ往ルル亦儲ケ調ヘテ舟副納メケリ
物ハ態舊ノ練鞆ニ収也既ニ市ニ至ケルニ美濃

狐有テ彼ノ蛤皆折取テ不令賣然テ羨濃
狐尾張ノ女ニ云汝所何ヨリ来レル女ゾト尾張
ノ女答フル莫無し羨濃狐亦重テ向フニ不答
へ遂ニ四度向ニ尾張ノ女答テ云我レ来ル方ヲ
不知ト其ノ時羨濃狐此ノ言ヲ便無シト思
テ尾張ノ女ヲ討ムトシテ立寄ルニ尾張ノ女羨
濃狐が討ントスル其ノ二ノ午ヲ待捕ヘテ此ノ熊
膏ノ韃ヲ一ツヲ返々ス討ツニ其韃ニ内付タリ
亦韃ヘツテ取テ討ツニ韃ニ内付タリ十収ノ

韃ヲ討ツニ随テ皆内付タリ其時ニ羨濃狐申
サク理也我レ大キニ犯セリ怖ル取也ト尾張
ノ女ノ云ク汝ガ此ヨリ後ニ永ク此ノ市ニ住
テ人ヲ惱マヌ莫ヲ止メヨ若シ不用シテ尚住ハ
我ニ遂ニ来汝ヲ可討殺ト云テ本國ニ返ニケ
リ其後羨濃狐其市ニ不行シテ人ノ物ヲ不奪
取ラ然レバ市ノ人皆喜ビトシテ平カニ交易シテ
世ヲ継テ不絶亦尾張ノ女羨濃狐ニカ増レル
莫皆人知ニケリトナム語り傳ヘタルトヤ

尾張國女取返細邊語等

今昔聖武天皇ノ御代ニ尾張國ノ中嶋郡ニ
尾ノ久坂利ト云者有ケリ其郡ノ大領也妻
ハ同國ノ愛智郡ノ片輪郷ノ人也好道場法
師ノ孫也其女形柔軟ナル支練糸ヲ縋ルカ
如シ而ルニ此ノ女麻ノ細邊ヲ織テ夫大領ニ
着セタリケリ其細邊直クシテ微妙甚キ無
シ其時ニ其國ノ司有ケリ若櫻部ノカケト云フ
國ノ司トシテ有ル間此大領カ着タル衣ノ直

ク微妙ヲ見テ其ノ衣ヲ取テ大領ニ云此
レ汝ガ美物ニ不能ト云テ返シ不子へ大領
家ニ返タルニ妻向テ云ク何ノ故ニ汝ガ衣ハ
無キゾト大領答テ云國司ノ然々云テ取レ
ル也妻亦向云ク汝彼ノ衣ヲバ心ニ惜トヤ思
フ大領カ云ク甚ク惜シト妻此レヲ聞テ即チ
國司ノ許ニ行テ其衣給へトモ乞ニ國司ノ云
ク好レ何ナル女ノ速ニ追出ヨト然バ人未ラ女
ヲ取テ引ニ塵計モ不動其時ニ女二ノ指ヲ

以テ國司ヲ取テ床ニ居ヘ^スカ^ラ國府ノ門外ニ
將出テ衣ヲ乞國司恐テ衣ヲ返シ与ツ女衣
ヲ取テ濯淨メ置ツ姑女ガ強キ事人ニ不似
吳竹^{クシタケ}ヲ取碎ク^ク芟練糸ヲ取ルガ如シ而シ伺大
領ガ父母好ヲ見テ大領ニ云ク汝好妻ニ依テ
國司怨ノ思ヒ^ア衰ヲ行^レント大キニ恐^レ河有我^コ
等^ラガ為ニモ不吉也然バ好ノ妻ヲ送テヨト大
領父母ノ故ヘニ随テ妻ヲ送リツ妻本ノ郷ノ
草津川ト云川津ニ行テ衣ヲ洗フ時ニ商人

舟ニ草ヲ積テ其舟ニ乗テ過トテ好女ヲ嘲
テ頗ル煩ハス女皆ク物不云ハ舟主尚云懸ルニ
女ノ云ク人ヲ犯サントセン者ハシヤ頼^ツ痛^ク被^レ打^タ
ナント船主好ヲ捕テ舟ヲ留テ物メテ投^テ女
ヲ打ツ女好ヲ不答シテ船ノ半ノ方ヲ打ツ
舢^ノ方ヨリ水ニ入ヌ舟主津辺ノ人ヲ雇テ舟ノ
物ヲ取上テ船ニ乗ル其ノ時女ノ云ク礼無キ
カ故ニ舟ヲ引^{ヒキ}居^スツ何ノ故ニ諸ノ人我ヲ後^リシ蔑^シ
ルゾト云テ女舟ノ荷載物之一所許ホド引上

テ居ヨリソ其ノ時ニ舟フネ主ヌシ女メニ向ムクテ跪ヒツクテ云ク我レ大ニ
犯トセリ理也然レハ女免メシテケリ其ノ後其女ノ
力チカラヲ試シンガ為ニ其舟ヲ五百人ヲ以テ令シ引ヒルニ
不動シト以テ知ヌ彼ノ女ノ力チカラニ勝ツタ
リト云フヌ其ヲ好シテ見聞人奇異也思フニ前世ニ何十
心ココロ更ニ有リテ好シ世ニ女ノ身トシテ好シク力チカラ有リトゾ
人云ケルトナン語リ傳ヘタルトヤ

比叡山實因僧都強力語券

今昔比叡山ノ西塔ニ實因僧都ト云人ノ有リケ

リ小松ノ僧都トゾ云ケル顯密ノ道ニ付テ止メヌ
無カリケル人也其レニ極ク力チカラ有リル人ニテ有ケル
僧都盡ヒ寐シタリケル君キミキ子シ共ニ師シノ力チカラ有リ由
ヲ聞クテ試シンガ為ニ胡桃クルミヲ取リテ持ツ来リテ僧都ノ
足ノ指中ニ胡桃ハヲ夾サミタリケルハ僧都ハ虚ソラ
寐シフシタリケレバ打ツ任シテ被シ夾サテ後ノ寐シ延ビテ為スル様
ニオウムメイテ足ヲ夾ミケレハハツノ胡桃一度ニハ
ラクト碎シケリ而シテ尙モ天皇ノ僧都内ノ御修法
行ヒケル時御加持ニ奈ニタリケルニ伴僧ハ皆通ニ

ケリ僧都ハ皆ラク候テ夜打深更ル程ニ罷出ニ
ケルニ從僧童子ナドハ有ラント思ケルニ履物許ラ
置テ從僧童子モ不見リケレバ只独リ衛門ノ陳
ヨリ出ニ出ニケルニ月ノ極テ明カナレバ武徳殿ノ
方様ニ出行ケルニ輕カニ装ソギタル男一人寄来
テ僧都ニ指向テ云ク何ゾ独ハ御マズゾ被負サ
セ給ヘ已レ負テ持奉ラント云ケレバ僧都名吉カ
リナント云テ心安ク被負ニケレハ男捲負テ西ノ
大宮ニ条ノ辻ニ走り出テ此ニ下給ヘト云ヘバ僧都

我ハ好ヘヤ来ムト思ツル壇并ニ行ント思ツルト
云ケレハ男然許カ有人トモ不知ラ只有ル僧ノ
衣厚ク着タルナリト思テ衣ヲ剥ント思ケレバ
廉カニ振テ音ヲ嗅ラカシテ何テカ不可シテ
ハ云フゾ和御房ハ命惜クハ無キカ其着タル衣
得サセヨト云テ返ラント為ルニ僧都否ヤ此ク
ハ不思リツ我カ独行クヲ見テ糸惜ガリテ負テ
行カント為ルナリト云ソ思ヒツレ塞キニ衣ヲコソ
否不脱ニシケレト云テ男ノ腰ヲヒシト夾ニ切ラン

如久男難堪ク思ヘケレバ極メテ悪ク思ヒ候ヒ
ケリ錯申サント思給ヘルカ思ニ候ケル也然ラ
バ御一スベカラン取ニ将来ラム腰ヲ緩メサ
セ給へ目板ケ腰切候ヌベシト街氣十ル音ヲ出
シテ云ケレバ僧都此コソハ云ハメトヲ腰ヲ緩ヘテ
輕ク成テ被負タリケレバ男負上テ何ナ御一サ
ズルト伺へバ僧都宴ノ松原ニ行テ月見ト思
ツルヲ汝ガサガシクテ此へ負テ将来レバ先ツ其ニ
将行テ月見セヨト云ケレバ男本ノ如クニ宴ノ松原

ニ恠行ニケリ其ニテ然ラバ下サセ給ヒ子罷候ヒ
ナント云ヘトモ尚不免シテ被負ケラ月詠メウソ
吹テ時替メテ立テリ男他ル事無限リトモ僧都
右近ノ馬場コソ恠ケレ其へ将行ケト云へバ男何
テカ然一テハ罷候ハント云フ只ニ居ルヲ僧都然ラ
バトテ亦腰ヲサシ変ミケレバ穴難堪キ罷リ候ハ
ント他ヒ音ニ云ケレバ亦腰ヲ緩メテ怪ク成ニケレバ
負上テ右近ノ馬場ニ将行ニケリ其ニテハ被負
ケラ無期ニ歌詠シテトドシテ其ヨリト喜過

ノ馬場ニテ下様ニ永クヤラン其将行ケト云ハ
可辞モ無ケレバ佗テ亦佗行又其ヨリ云随テ
西宮へ将行又如此クシテ終夜被負ツ行テ曉
方ニゾ場前将返テ道テ去ニケリ男衣ヲ得タレド
モ辛キ目ヲ見タル奴也カシ此ノ僧都ハ此クカゾ
極ク強カリケルトナン語り傳へタルトヤ

廣沢寛朝僧正強力語等

今昔廣沢ト云取ニ寛朝僧正ト申人御ケリ此
レ凡人ニ非ズ式部郷ノ宮ト申ケル人ノ御子也

真言ノ道ニ止麦無カリケル人也其ノ人ノ廣
沢ニ任給ヒケルニ仁和寺ノ別當ニテモ御ケレ
バ彼ノ寺ノ壞タル取ニ修理セントテ麻柱ヲ給テ
日毎エドモ敷来テ修理シケルニ日暮テ工共各
返テ後僧正工ノ今日ノ取作ハ何カ許シタルト見
ント思ヒ給テ中結ニシテ高足駄ヲ履テ杖ヲ突
テ只独リ寺ノ許ニ出テ麻柱共給タル中
ニ立廻テ見給ケル程ニ黒ク装ツキタル男ノ烏
帽子ヲ引垂シテ夕暮方ナレバ顔ハ慥ニ不見ヘテ

僧正ノ前ニ出来テ突^{ツキ}居タリ見レバ刀ヲ^{カタナ}拔テ逆
様ニ持テ引隠シタル様ニ持^{モテ}成シテ居タリ僧正
此ヲ見テ彼レハ何者^{ナニモノ}ソト詢給ケレバ男片膝ヲ突^{ツキ}
テ已ハ^{ロヒ}他人ニ候フ寒サ難堪ク候ヘバ其奉ル御衣
ヲ一ツニツ下シ候ハント思給フル也ト云マ、ニ飛懸^{トヒガ}
ラント思タル気色ナレバ僧正^ア莫ニモ非ズ^{イトマス}安キ
莫ニ^アコソ有ケレ而ルニ^ア此ヲ怖シ気ニ不恐ト云フ
トモ只^コ乞ヘカシケシカラ又男ノ心バヘカト宣フマ、
ニ立廻^{ヲトコ}テ男ノ^ア屍ヲフタト蹴^{ツキ}タリケレバ男被^ア蹴ケル

マ、思ニ不見ヘ僧正怪シト思給ヒ^ア欠ラ和^アク安ミ
給ニケリ房近ク成テ音ヲ^ア奉テ人ヤ有ルト^ア呼ビ
給ヒケレバ房ヨリ法師走テ出来リケリ僧正行
テ火燈シテ来レ^ア此ニ我ガ衣ヲ剥ムトシケルニ男ノ
俄ニ失ヌルカ其レ見ント思也法師^ア魚呼ビ具ヒテ
来レト宣ヒケレバ法師走リ返テ房ニ行テ御房ハ
引剥^{ヒツ}ニ合セ給ヘタリ御房達速ニ奉給ヘト云ケレバ
房ニ有ケル僧共^ア手毎ニ火ヲ燈シテ^{カタナ}刀ヲ提ツ、
七八人十人出来ニケリ僧正ノ立給ヘル取ニ^ア走リ来

アキイト
麻柱

テ盗人ハ何ユニ候ゾト向申ケレバ此ニ居タリツ
ル盗人ノ我カ衣ヲ剥ントシツレバ被剥ム程ニ
悪キ妻モソ有ルト思テ盗人ノ屍ヲフタト蹴タ
リツレバ其ノ盗人ノ被蹴ルニ、俄ニ失ヌル也
極テ怪シ火ヲ高ク燈シテ若シ隠居ルカト見
ヨト宣ヒケレバ法師魚可妻ヲモ被仰ル物カ
十ト思カラ火ヲ振ツ、麻柱ノ上様ヲ見ル程
ニ麻柱ノ中ニツメラレテ否不勤様十ル男有リ法
師魚此ヲ見付テ彼ニユソ人ハ見ヘ候其レニヤ候

フラント云ヘバ僧正彼レハ黒ク装タリツル男也ト
宣ヘバ人数麻柱ニ昇テ見レバ麻柱ノ中ニ落迫
リテ可勤様モ無クテ疎キ貞造テ男居タリ
和終ニ刀ハ未だ持タリ法師魚寄テ刀ヲ取テ
男ヲバ引上テ下シテ將参タリ僧正男ヲ具シテ
房へ返給テ男ニ宣ク老法師也トテ不可蔑ニ此様
ニシテ悪カリナンソ亦今ヨリ後此レ妻ハ可止ト宣
テ着給タリケル夜ノ綿厚キヲ脱テ男ニ給テ追
出シテケリ其後行方ヲ不知リケリ早フ此ノ僧正

ハカ極ク強キ人ニテゾ御ケル此盗人ハ吉ク被蹴
上テ麻柱ニツメラレニケル也盗人此ノ力有^{カラ}人トモ
不知シテ夜ヲ剥^ト上思ケルニ麻柱ニ蹴ラレテ
必ズ其身ニモ恙出来^トケントゾ人云ケル也近來
仁和寺ニ有^ル僧共ハ皆彼僧心ノ流レ也トナシ語
リ傳ヘタルトヤ

大学衆試相撲人成村語

今昔陸奥國ニ真^カ暖ノ成村ト云老ノ相撲人有ケ
リ真五今為村カ父此ノ有^ル經則カ祖父也其

ノ成村カ相撲節有ケル年國々ノ相撲共上リ
集^リリテ相撲ノ節待ケル程ニ朱雀門ニ行涼ケル
ニ各宿取ニ返^トムトテ遊^ビ行ニ向ヨリ東様ニ二
茶ヲ行テ羨福ヲ下リニ列^チ走テ行ケルニ大学寮
ノ東門ヲ過^ト為^ルケルヲ大学ノ衆共敷^リニ出
テ冷^シケルニ此相撲共ノ過^ト為^ルカ皆水テ
装束ニテ純^クヲ解^キテ押入烏帽子共ニテお群テ
過^ルルヲ此ノ衆共不安思^フテ此ヲ不^ト過^トテ鳴高
シ鳴制セント云テ大路ニ立塞ガリテ不通リケレ

バソニ此ク止ま無キ取ノ衆共ノ為ルまナレバ破
テモ難通リテ有ケルニ此人衆ノ中ニ長短ヤカ也
ケル男ノ冠表衣ナド異衆共ヨリサニ宜キガ勝レ
テ立出テ制スル有ケリ此人成村見ツメテケレバ
去来々々返ナント云本ノ朱雀灼ニ返又其一テ
成村相撲共ニ議スル様此人大学ノ衆ノ奴原
ノ我等ヲ不通リツル極テ不安ま也押テ通ラ
ント思ツレドモ然レバ今日ハ不通テ返ナハ明日来テ
必ズ通ラント思フ其人中ニ長短ヤカニテ中ニ勝レ

テ鳴制セント云テ立塞ガリツル男有リツ糸賢
キ奴也明日通ラニ今日ノ様ニ制セントスラン
其ヲ終ノ國ニ有ケルト云ケル相撲ヲ指シテ其
ノ中ニ勝レテ制レワル男ノシヤ尻ヲ血出許ニ蹴給
ヘト成村云へバ彼ノ然カ被レ云ル相撲服ヲ搔テ已
加蹴テニハ生カン定率クテコソ生カス必ズ蹴
侍ラントゾ云ケル其相撲等輩ニ勝レテ殊ニ思
又有ケル者也走リナントモ疾シテ心モ猛カリケ
レハ思量ヒテ成村モ云ナルベシ然クテ其ノ日ハ

各宿ニ返テケリ亦ノ日ニ成テ昨日キノフ不来リニ相
撲共皆来リ集テ極テ多カリ此カク今日通ラシ
ト構カソルカ更カラカ大学シノドモ衆共モ然ヤ心得タリケン
昨日ヨリハ人多クテ結ク鳴高シ鳴制セント大
路ニ出テ云立リケルニ相撲共ハ折ウチ群テ昨日ノ
様ニ安カニ懸カリタリケレバ明日勝レテ制セン衆例
ノ更カ十六中ニ勝テ大路中ニ出不通スセト思タル
気色現也其ノ時成村彼ノ尻蹴カヨト云タル相
撲ニ急キ目ヲ懸タリケレバ此ノ相撲人ヨリハ長

高ク大キテ若ク勇タリケル者十レバ袴ノ技高
ヤカニ上テ指進テ安ニ寄ルニ其レニ次ギテ異相
撲共只通ニ通ラント為ルヲ衆共ハ不通ト塞フサカル
程ニ此ノ尻蹴カント為ル相撲彼ノ衆ニ走リ懸リテ
蹴倒ウツクサント是カヲ高ク持上タルヲ此ノ衆目ヲ懸テ
背セヲ撓テ遠ケレバ蹴カ筋カヲ是ノ高ク上リテ仰様ニ
成ル様ニ為ルヲ此ノ衆其ノ是ヲ取テ其ノ相撲ヲ
細キ杖十ドヲ人ノ持タル様ニ提テ異相撲ニ走
リ懸カリケレハ異相撲共ハ此ヲ見テ走リ逃ニク然テ

其ノ提タル相撲ヲバ投ケレハ振メキテ二三丈許
被投テ例レ臥ニケリ身碎ケテ可起上モ非ズ成
又其ヲバ不知シテ成村ガ有方ニ走リ懸テ来ケレ
ハ成村此ヲ見ルニ走ノ外ニカ有ル者ニコソ有ケレ
ト思テ奇異クテ目ヲ懸テ逃ケルニ取モ不置カ
逃ケレハ成村朱雀丸ノ様ニ走リテ股戸ヨリ逃
入ケルヲヤガテツメテ走懸テケレハ成村被捕ヌト思
テ築垣ノ有ケルヲ超ケルヲ引ヘント手ヲ指遣タリ
ケルヲ疾ク超ニケレハ異所ヲバ否不捕ヲ片足ノ

サレ遅ク超ケレバ踵ヲ啗履カ捕タリケレハ皆
ノ踵ニ足ノ皮ヲ取テ加テ皆ヲモ踵ヲモ刀ヲ以テ
切タル様引切テ取テケリ成村築垣ノ内ニ起立テ
是ヲ見ケレハ血走テ不心ニ皆ノ踵モ切レテ失ニケル
成村我レヲ追ツル大学ノ衆ハ奇異カ有ル者カ十
尾蹴ニトシソル相撲ヲモ取テ人杖ニ仕ヒテ投棄
テツ世ノ中廣ケレハ此ノ者モ有コソ怖シケレト思テ
其ヨリ宿取ヘハ密ニ返ニケル其ノ被投タリケル
相撲ハ死入タリケレハ從者共来テ物ニ搔入テ

荷テソ宿取ニ将行ニケル其人年八相撲ノ取
手ニモ不立リケリ其後成村方ノ将ニ然クノ
莫十ム候ツルト語ケレバ将モ此ヲ聞テ奇異ガ
リケリ成村カ云ケルハ成村ニ於テハ彼レハカハ
可合ニモ不候リケリ彼ノ大学ノ衆古ニモ不
恥極タル相撲ニ候メリト申ケレハ方ノ将此ノ
由ノ公ニ申ケレハ互旨ニ式部丞也ト云トモ其
ノ道ニ堪タラシ者ヲハ可石ト云フ莫有リ何況
ヤ大学ノ衆ハ何莫カ有ラントテ被尋ケレバ

モ何ナル莫ニカ有ケレ其ノ人ト云莫モ不聞
テ止ニケリ此レ希有ノ莫也ト十二語リ傳
ヘタルトヤ大ナクハ

相撲人海垣世會蛇試カ語集

今昔丹後ノ國ニ海ノ垣世ト云右ノ相撲有リ
ケリ其ノ垣世ガ住ケル家傍ニ舊川有ケル
カ深キ淵ニテ有ケル取ニ製比垣世其ノ田川
ノ下近ク木置ノ有リケルニ惟計ヲ着テ中
結テ足駄ヲ履テ杖々ト云物ヲ突テ小童一

人計^{トモ}共ニ具^{トモ}ニ在^{トモ}此^{トモ}彼^{トモ}冷^{トモ}行^{トモ}ケル^{トモ}次^{トモ}テ^{トモ}其^{トモ}ノ
淵^{トモ}ノ傍^{トモ}人^{トモ}木^{トモ}ノ下^{トモ}ニ行^{トモ}ケリ^{トモ}淵^{トモ}青^{トモ}ク^{トモ}怖^{トモ}シ^{トモ}氣^{トモ}ニ底^{トモ}
モ^{トモ}不^{トモ}見^{トモ}ヘ^{トモ}葦^{トモ}ヤ^{トモ}蓍^{トモ}ト^{トモ}生^{トモ}タリ^{トモ}ケル^{トモ}ヲ^{トモ}見^{トモ}テ^{トモ}立^{トモ}リ
ケル^{トモ}ニ淵^{トモ}ノ彼^{トモ}方^{トモ}ノ岸^{トモ}ノ三^{トモ}丈^{トモ}許^{トモ}ハ^{トモ}去^{トモ}タ^{トモ}ラ^{トモ}ント
見^{トモ}ズ^{トモ}ル^{トモ}水^{トモ}ノ因^{トモ}ナ^{トモ}ギ^{トモ}リ^{トモ}テ^{トモ}此^{トモ}方^{トモ}様^{トモ}ニ^{トモ}来^{トモ}ケ^{トモ}レ^{トモ}ハ^{トモ}垣^{トモ}世^{トモ}
何^{トモ}ノ為^{トモ}ル^{トモ}ニ^{トモ}力^{トモ}有^{トモ}ラ^{トモ}ント^{トモ}思^{トモ}テ^{トモ}見^{トモ}ル^{トモ}程^{トモ}ニ^{トモ}此^{トモ}方^{トモ}ノ^{トモ}江^{トモ}
近^{トモ}ク^{トモ}成^{トモ}テ^{トモ}大^{トモ}ナル^{トモ}地^{トモ}ノ^{トモ}水^{トモ}ヨリ^{トモ}頭^{トモ}ヲ^{トモ}指^{トモ}出^{トモ}タ^{トモ}リ^{トモ}ケ^{トモ}レ^{トモ}バ
垣^{トモ}世^{トモ}此^{トモ}レ^{トモ}ヲ^{トモ}見^{トモ}テ^{トモ}此^{トモ}ノ^{トモ}地^{トモ}ノ^{トモ}頭^{トモ}程^{トモ}ヲ^{トモ}見^{トモ}ル^{トモ}ニ^{トモ}大^{トモ}ナ^{トモ}ラ^{トモ}シ^{トモ}
ニ^{トモ}カ^{トモ}シ^{トモ}此^{トモ}方^{トモ}様^{トモ}ニ^{トモ}上^{トモ}ラ^{トモ}ン^{トモ}ス^{トモ}ル^{トモ}ニ^{トモ}ヤ^{トモ}有^{トモ}ラ^{トモ}ント^{トモ}見^{トモ}立^{トモ}リ^{トモ}ケ^{トモ}ル
程^{トモ}ニ^{トモ}地^{トモ}ノ^{トモ}貞^{トモ}ヲ^{トモ}指^{トモ}出^{トモ}テ^{トモ}皆^{トモ}ク^{トモ}垣^{トモ}世^{トモ}ヲ^{トモ}守^{トモ}ケ^{トモ}レ^{トモ}バ^{トモ}垣^{トモ}世^{トモ}
我^{トモ}ヲ^{トモ}此^{トモ}ノ^{トモ}地^{トモ}ハ^{トモ}何^{トモ}カ^{トモ}ニ^{トモ}思^{トモ}フ^{トモ}ニ^{トモ}江^{トモ}四^{トモ}五^{トモ}六^{トモ}尺^{トモ}計^{トモ}去^{トモ}テ^{トモ}
不^{トモ}動^{トモ}テ^{トモ}立^{トモ}テ^{トモ}見^{トモ}ケ^{トモ}レ^{トモ}バ^{トモ}地^{トモ}皆^{トモ}計^{トモ}守^{トモ}リ^{トモ}テ^{トモ}頭^{トモ}ヲ^{トモ}水^{トモ}ニ^{トモ}
引^{トモ}入^{トモ}テ^{トモ}ケ^{トモ}リ^{トモ}其^{トモ}後^{トモ}彼^{トモ}方^{トモ}ノ^{トモ}岸^{トモ}様^{トモ}ニ^{トモ}水^{トモ}ニ^{トモ}ナ^{トモ}ギ^{トモ}ルト^{トモ}
見^{トモ}ル^{トモ}程^{トモ}ニ^{トモ}亦^{トモ}即^{トモ}チ^{トモ}此^{トモ}方^{トモ}様^{トモ}ニ^{トモ}水^{トモ}浪^{トモ}立^{トモ}テ^{トモ}来^{トモ}ル^{トモ}其^{トモ}ノ
後^{トモ}地^{トモ}ノ^{トモ}尾^{トモ}ヲ^{トモ}水^{トモ}ヨリ^{トモ}指^{トモ}シ^{トモ}上^{トモ}テ^{トモ}垣^{トモ}世^{トモ}ガ^{トモ}立^{トモ}知^{トモ}ル^{トモ}方^{トモ}様^{トモ}
ニ^{トモ}拍^{トモ}寄^{トモ}セ^{トモ}ケ^{トモ}ル^{トモ}此^{トモ}地^{トモ}思^{トモ}フ^{トモ}様^{トモ}ノ^{トモ}有^{トモ}ル^{トモ}ニ^{トモ}ヨ^{トモ}ソ^{トモ}有^{トモ}ケ^{トモ}レ^{トモ}ト
思^{トモ}テ^{トモ}任^{トモ}セ^{トモ}テ^{トモ}見^{トモ}立^{トモ}テ^{トモ}ル^{トモ}ニ^{トモ}地^{トモ}ノ^{トモ}尾^{トモ}ヲ^{トモ}指^{トモ}シ^{トモ}遣^{トモ}テ^{トモ}垣^{トモ}世^{トモ}
が^{トモ}是^{トモ}ヲ^{トモ}ニ^{トモ}返^{トモ}計^{トモ}纏^{トモ}テ^{トモ}ケ^{トモ}リ^{トモ}何^{トモ}ニ^{トモ}セ^{トモ}ント^{トモ}為^{トモ}ル^{トモ}ニ^{トモ}カ^{トモ}有^{トモ}

ラント思ヒ立テル程纏セ得テキシクト引ケレ
バ早フ我テ川ニ引入ト為ルニユソ有ケレト思テ
其ノ時ニ踏強クテ立^{タツ}ナルニ極クワヨク引ト思
エケルニ履タル足駄ノ齒踏折^ツラ^ツ被引倒又ベシ
ト思ケルヲ構テ踏直クテ立ラルニ強ク引ト云
へハ愚也トヤ被引取又ベク思へケルヲカラ^{カラ}祭^ツシテ
足ヲ強ク踏立テケレバ同キ土五六寸許足ヲ
踏入テ立テルニ吉ク強ク引ク也^{ナリ}ケリ思程^ハ纏^ハ
ナドノ切ル、様ニフツト切ル、マ、ニ川ノ中ニ血浮

ヒ出ル様ニ見へケレバ早フ切レヌル也ト思テ足ヲ
引ケレバ地ノ切引サレテ陸ニ上ニケリ其ノ時ニ
足ニ纏ヒタル尾ヲ引キ^引テ足ヲ水洗ヒケレドモ
其地ノ卷タリツル^不失リケリ而ル間從者數
来リケリ酒ヲ以テソノアトヲ洗フト人^ニ云ケレバ
忽ニ酒取りニ遣テ洗ヒナドシテ後從者共ヲ以
テ其ノ地ノ尾ノ方ヲ引上テ見ケレバ大キ也ト
云ハ愚也切口ノ太^一尺計ハ有ラントゾ見へケ
ル頭ヲ方切ツ見ルニ川ノ彼方ニ遣タリケレハ岸ニ

大キナル木ノ根ノ有ケルニ地ノ頭ヲ数返纏ラ
尾ヲ指遣セテ先ヅ足ヲ纏テ引キケル也其レ
ニ地ノカノ垣世ニ妨テ中ヨリ切レニケルナリ我
身ノ切ル、モ不知引ケム地ノ心ハ奇異キ也
カシ其後地ノカノ程人何ヲ計ノカニカ有ケルト
試ムト思テ大キナル繩ヲ以テ地ノ卷タリケル様
ニ垣世カ足ニ付テ人十人計ヲ付テ引セケレドモ而
彼レ許ハ無シトテ三人寄せ五人寄せ十ド付ツ引セ
タレドモ尚不足ト云テ六十人許リ懸リテ引ケル
時ニナシ地計ノ思ヘシト垣世云ケリ此レヲ思フニ
垣世ガカハ百人計ガカラ持タリケルトナシ思ユル
此レ希有ノ事也昔ハ此ルカ有相撲人モ有ケリ
トナシ語り傳ヘタルトヤ

相撲人私市宗平投上艱語筭

今昔駿河國ニ私市ノ宗平ト云左ノ相撲人有
ケルカ取手共賢カリケレバ出来テ後左ノ方ニモ
右方ニモ負ケル者無カリケレバ取手ニ立テ幾ノ
程ヲモ不經シテ服ニ走ニケリ其時ニ同方ノ相

撲ニテ泰河國ニ伴勢田世ト云相撲有ケリ勢
器量リテ力極テ強キ者也ケレバ取上テ取
手ニ立テ久ク成ニケルヲ此宗平が服ニテ有ケルニ
被合タリケレバ勢田世被^レ打^レニケレバ宗平最キ
ニ立テ勢田世ニ服ニ下ラゾ有ケル然レバ此宗平極
タル相撲ニテ十二有ケル而ル間此ノ宗平駿河國
ニシテ四月計ニ狩^カヲシケルニ廉ノ背ヲ被射テ内
海ノ有ケルヲ游^ヨキ渡テ向ノ山様ニ逃ント為ル
ヲ宗平游行ク廉ニ付テ廉ハ三四計游渡ケルニ
宗平游ヲシテ廉ニ追付テ廉ノ尻^シヲ取テ肩
ニ引懸テ游返ルニ奥ノ方ヨリ白浪ノ立テ宗平
カ方様ニ来リケリ濱ニ立タル射手共音ヲ高擧
テ游来ル宗平ニ其浪ハ鯨^クニコソ有ラメ被^レ嗽^カ殺^ス
ナント為ルハト云テ集テ唄ルニ其人浪宗平ガ許
ニ来テ浪宗平ニ打懸クト見ル程ニ今ハ宗平ハ被
嗽^カタラント思ニ浪本ノ方へ返ル宗平本ノ様ニ廉
ヲ持^モテ来ルニ陸今一二町計ニ成ヌルニ皆計有テ
此浪宗平ガ許様へ来ル前ノ如ク宗平ニ打懸ル

ト見ル程ニ暫計有テ浪ニ返ル宗平尚麻ヲ
持テ渚今一二丈計ニ成ル程ニ陸ノ者共見
宗平麻ノ尻足ニツ腰骨トヲ持タリ暫計有
レバ亦此浪立テ来ル陸ノ人集テ宗平ヲ疾ク上
子ト喰ルニ宗平耳ニモ不聞入シテ立テリ浪既
ニ近来ルヲ見レバ鰐ノ目鏡ノ様ニ見成テ大口ヲ
開テ齒ハ劔ノ如也近ク寄来テ宗平ヲ噉ゾト
見程ニ宗平持タル麻足ヲ鰐ノ口ニ入ルマニ鰐ノ
頭ノ勝ニキヲ指入テ但シニ成テ相撲ヲ投ル

如シ音ヲ叫テ陸様ニ投上タレバ鰐一丈計陸ニ被
投上テフタメクヲ陸ニ立テ見ル射手共箭ヲ射
立ケレバ鰐麻ノ足ヲ噉ヘテラ射殺シツ其後射手
共集テ宗平ニ何ニシテ不被噉ルゾト伺ケレバ宗平
カ云ク鰐ハ物ヲ噉テバ其ニテ不噉シテ持行テ必ズ
己カ栖ニ置テ其ノ残り有ルヲ返テ噉ニ来タリツ
ルニ麻ヲ指遣タリツレバ麻ノ頭頸ヲ噉切テ返ヌ次
ノ度来タリツルヲ前足腹骨ヲ噉セテ遣リツ次
ノ度来タリツルニハ尻足ヲ持テ噉セテ投上タリ

ワル也此ヲ此ノ不知者ハ一度ニ皆キヲ放テ皆敵
テ次ノ度ハ我必被敵トス案内ヲ不知シ人ハ此
ノ様ニ難為ヤヌカ無シ人ハ指遣テ敵セシ程ニ必ズ
突倒トシトシテゾ云ケレバ此レヲ聞射手共希有ノ
莫ニゾ云合ヘリケル隣國ニテ此ヲ聞テ讚メ嗚ケリ
トシテ語リ傳ヘタリトヤ

相撲人大井光遠妹強力語等

今昔甲斐國大井ノ光遠ト云尤ノ相撲人有キ
短太ニテ器量ノ力強ク是早クテ微妙ナリシ相

撲也其レ如妹ニ年六七八計ニテ形ナ有様羨靡
ナル女有ケリ其妹離レタル屋ニ住ケル而ル
間人ニ被遣テ逃ケル男ノ刀ヲ抜テ其ノ妹居タ
ル家ニ走リ入ニケリ其ノ妹ヲ質ニ取テ刀ヲ養
宛テ抱テ居ケリ家ノ人此レヲ見テ驚キ馳リ
光遠ガ居タル家ニ走リ行テ姫君ハ質ニ被取
給ヒケリト告ケレバ光遠不駭レテ云ク其女房
ヲバ昔ノ薩摩ノ氏長許コソハ質ニ取ラメト云
テ居タリケレバ告タル男怪シト思テ走リ返来テ

不審ヤニ物ノ迫^トヨリ睨^ミケレハ九月許ノ夜ナレバ
女房ハ薄綿ノ衣一ツ許ヲ着^カ片手^テシテ今片手
シテハ男ノ刀ヲ拔^キテ羞^ハ宛^ル心^ニ胎^ニ和^ラ捕^メタ
ル様ニテ居^リタリ男大キナル刀ノ怖^シ氣^ヲ十^ル
ヲ通^サ手^テニ取^テ腹ノ方^ヲ羞^ハ宛^ラ足^ヲ以^テ後
ヨリアクマヘテ抱^テ居^タリ此姫君右ノ手ニテ
男ノ刀拔^テ羞^ハ宛^ル手^ヲ和^ラ捕^メタル様ニテ
左ノ手ニテ顔ノ塞^メルヲ泣^ク其ノ手ヲ以^テ
前^ニ箭^ヲ落^シノ荒造タルカニ三十計打散サレタ
ルヲキマクリニ節ノ程ヲ指^テ以^テ板敷ニ押^シ
蹠^ケレバ朽木ナドノ和^ナラ^シ押^碎ニ様ニ碎^ニ
ト成^ルヲ奇異ト見^ル程ニ此ヲ質ニ取^メル男モ
目ヲ付^ニ見^ル此ノ睨^ミク男モ此ヲ見^テ思^ハク兄^ノ
ノ主^ノ人^ノ驕^キ不^レ給^ハ也^ナケリ極カラシ兄ノ主^ノ鐵
鎚^ヲ以^テチ碎カバコソ此ノ竹ハ此クハ成^ラメ
此ノ姫君ハ何計ナルカニテ此クハ御スルニカ
有^ラン此ノ質ニ取^メル男ハヒシカレナシト見
ル程ニ此ノ質ニ取^メル男モ此レヲ見^テ益^シ無^ク

思へテ譬ヒ刀ヲ以テ突トモヨモ不被突シ脛
取リヒシガレヌベキ女房ノカニコソ有ケレ此許
ニテコソ支躰モ被碎ヌベカメリ由無逃十ニト
思テ人目ヲ量テ走出テ飛ガ如クニ逃ケルヲ人
末ニ多ク走合テ捕テ打伏セテ縛テ光遠ガ許
ニ將行タレハ光遠男ニ汝何ニ思テ質ニ取許ニテ
ハ棄テ逃ツルゾト向ケレバ男ノ云ク可為方ノ不候
リツレバ例女ノ様ニ思テ質ニ取奉テ候ツルニ
大キナル薔薇ノ節ノ許ヲ朽木十トシ碎ク様ニ

キヲ以テ押碎キ給ツルヲ見給ヘツレバ奇異テ
此許ノカニテハ腕折リ被碎レヌト思給テ逃候
ワル也ト光遠此ヲ聞テ疵咲テ云ク其ノ女房
ハ一度ニヨモ不被突突カントセン腕ヲ取搔テ上
様ニ突カハ肩ノ骨ハ上ニ出テ被切十ニ賢ク己
カ脛ノ不拔キ宿世ノ有テ其ノ女房ハ不サリ
ケル也光遠女ニ己ヲハ手殺シニ殺シテ物ヲシヤ
脛ヲ取テ打伏セテ腹骨ヲ踏十ニハ己レハ生テ
有十ニヤ其ニ女房ハ光遠ガ二人許ガカヲ持夕

ルゾ然コソ細ヤカニ女メカシケレドモ先遠カ手
戯レ為心ニ取タル腕ヲ強ク被取又レバ手弘工
リテ免レシルヲ物ヲ哀レ此レカ男ニテ有レシカ
バ合フ歎無クテ手ナドニテコソハ有レシカ惜ク
女ニテ有ケルコソナド云フ掬クニ此質取ノ男中
ヲバ死スル心地ス例ノ女ゾト思テ極キ質ヲモ取
タルカ十ト思給ソルニ此ク御ケル人ヲ不知奉ニ
ナント男泣クク云ケレバ先遠須ク己ヲバ可殺
ケレドモ其ノ女房ノ可被錯クハコソ己ヲバ殺
サメ返テ己ガ可死カリケルガ賢ク疾ク逃テ命
ヲ存セシハ其ヲ強ニ可殺ニ非ズ己ヨ掬ケ其ノ
女房廉ノ角ノ大キナルヲ膝宛テソコヲ細キ
脛ヲ以テ枯木ナド折ル様ニ打碎ク者ゾ増
テ己ヲバ可云ニ非ズト云テ男ヲバ追逃シテケリ
實ニ其ノ外ノ力有ケル女也カシトナシ語リ傳へ
タルトヤ

相撲人成村常世勝負語筭

カケナリ

今昔圓融院天皇ノ御代ニ永觀二年ト云年ノ

七月カ節堀川院ニシテ相撲ノ節有ケル而シカ
拔糸ノ辰ノ辰取手真髪ノ成村取手海ノ常
世召之被合ル成村ハ常陸國ノ相撲也村上ノ
御時ヨリ取上テ手ニ立タル大キサカ敢テ並ブ
者無シ垣世ハ丹後ノ相撲也其モ村上ノ御時
ノ末ノ方ヨリ出来テ取上テ取手ニ立タル也
勢ハ成村ニハ少シ劣タレドモ取手ノ極タル上
手ニテ有ケル也今日召シ被合レバ二人欠ラ心慄
クテ久ク成タル者共十レハ勝負ノ間誰カ為ニ

モ極ク糸惜カリ又ベシ況ヤ成村ハ垣世ヨリハ
久ク成タル者十レハ若被ケレニ極テ糸惜カ
リ又ベシ然ラ成村六度一テ障ヲ申垣世モ障ヲ
コソ不申トモ成村ハ我ヨリハ久ク成ニタル者十レ
ハ忽ニ取ラン莫モ糸惜ク思ヘテ強テ勝負セシ
トモ不思ハヒ力極テ強テ取合トモ救ク難ク打シ
然レバ成村六度一テ障ヲ申ストテ離ル、度
毎ニゾ放ケル七度ト云度成村泣々障ヲ申ス
ニ不被免ハ成村嘆テ起テ、ニ只寄ニ寄テ取合

又垣世ハ頸ヲ懸テ小服ヲスケリ成村ハ前俗
衣ト高ノ俗衣ノカハトヲ取テ垣世ガ胸ヲ差テ
只給ニ浴ハ垣世密物ニ狂ヒ給カ此ハ何カニ
シ給ゾト云ヘドモ成村聞モ不入シテ強ク給テ
引キ寄テ外懸ニ懸ルヲ待内カラ三ニカラシテ
引覆テ仰様ニ棄レバ成村仰様ニ倒又其ノ上ニ
垣世ハ横様ニ十一倒レ懸リタリケル其ノ時ニ此
レヲ見ル上中下ノ諸人皆セヲ失テ十有ケル相
撲ノ勝タレニハ頁方ヲハキ扱テ咳フ其常習也

其レニ此レハ其ノ大事十一ハニハ有ケン密音モ不為
シテヒシクト云合タリケル其後次ノ番ノ可出キ此
其ヲ云ヒ被縛ケル程ニ日モ漸ク暮ニケリ成村ハ
起上テ相撲屋ニ入マニ狩衣袴ヲ着テ即出
ニケリ懸而其ノ内ニ下ニケリ垣世ハ成村ハ起ヌレ
ドモ不レ上シテ臥リケレバ方ノ相撲長サ共教寄テ
救上上テ弓場殿ノ方将行テ殿上人ノ居タル引
出シテ其ガ上ニ十ニ臥タリケリ其時ニ方ノ大将ニ
テ大納言藤原清時階下ヨリ下坐シテ襲脱テ

被テケリ將共寄テ垣世ニ成村ハ何カ有ツルト
向ケレバ尺牛ト計答テケル其ヨリ相撲屋様ニ
相撲長共ニ救ヒ被上テ我ニモ非テ有心者ヲ押
立テ將行テ將共有ル限リ物脱テ十ニ被ケル
墓々ニク衣女ニ播摩國ニシテ死ニケリ胸骨ヲ
被美折テ死ケルトゾ異相撲共ハ云ケル成村ハ
其後十余年生タリケレドモ恥見ツト云テ不上
リケル程ニ歎ニ被討テ死ニケリ成村ト云ハ只今
有心最手為成ガ父也左右最手勝負スル変珍

キ変ニ非ス常ノ変也而岩天皇其ノ年ノ八月
ニ位ヲ去ラセ給ヒケレバ旭右ノ最手勝負シテハ
忌ト云変ヲ云出テ其ヨリ後ハ勝負スル変無
シ此ヲ不心得変也更ニ其レニ不可限ル亦正月
十四日ノ踏哥昔ヨリ毎年ノ変トシテ被科ルヲ
大后ノ正月ノ四日失セ給ヘルハ御忌日ナルニ依テ
不被行ヲ怪ク人ノ心ヲ不得テ踏歌ハ后ノ御為
ニ忌変ト云出テ今ハ不被行也此レモ不心得変
也カシ成村垣世勝負スル変ハ有^ルニシカリケル変也

トソセノ人ノ諺リ申ケルトオノ語リ傳ヘタルトヤ

兼時敦行競馬勝負語集

コノ間カケタリ

今昔右近馬場ニシテ競馬有ケルニ一番ニ尾張
兼時下野ノ敦行衆タリケル兼時競馬ニ衆ル
莫極タル上手也右ノ者ニモ露不恥微妍ナリケル
者也但シ悪キ馬ニ衆ル莫以ノニ十心女心モト無力
リケル敦行ハ悪キ馬モ露不嫌ハ其ノ中鞭競馬ニ
極タル上手ニテ十有ケル而ルニ其ノ日ノ競馬ニ
敦行ハ進退ニ賢キ馬ニゾ衆タリケル兼時ハ宮城

ト云高名ノ上リ馬ニゾ衆タリケル其宮城ハ極テ
走リハ疾カリケレドモ痛ク上ケレバ兼時ガ衆馬ニ
ハ頗ル不負ヲ兼時何カニ思ケルニカ有ケン其ノ日
左ノ一番ニテ撰テ此ノ宮城ニ十ニ衆タリケル而ルニ
既ニ此地畢テ押合テ衆組テ打進フ此ノ宮城常
ノ莫十レバ玉ヲ取ル様ニ上ケルニ兼時極キ競馬ノ
手共ニモ否不棄ラ只不落ジトノニ為シ程ニ兼時
佗出シテ負ニケリ競馬ニハ並組ム程ヨリハ勝テ行
ク程ニテハ多ノ手有ナリ但シ負馬渡ス莫ハ習モ



無⁺ク露知タル人モ無⁺カリケルニ其ノ日兼時カ有
 テ行ケル様ヲ見⁺テ万ノ人現ニ負クトモ此テコソ
 ハ行ヌト見ケル何⁺ナルキニカ有ケン万人ニ極テ糸
 惜ト見ヌル姿シテゾ渡シケル然レバ兼時負馬乗
 知ル作法万之人ニ令見知ト思テ熊ト此ク宮城
 ニハ乗テ故ニ負クル莫ニヤ有ラント人疑ヒケル
 其ヨリ後ナニ言キ人モ負馬渡ス作法ハ此クナ
 有ケルト知ケル實ニ然モ被疑タル莫也カニ兼時
 ハ惡キ馬上リ馬ニ乗ル莫⁺ル女ニ必無撰ヲ宮城
 ニ乗ケン不心得⁺莫也然レバ其ノ日兼時熊ト好
 テ負タルトゾ世ノ人皆讚ノ嗚ケルトナム語リ傳
 ヘタルトヤ

寛政十戊午春三月一校畢



[Faint bleed-through text from the reverse side of the page]



[Faint handwritten text in seal script, possibly bleed-through or a separate inscription]

