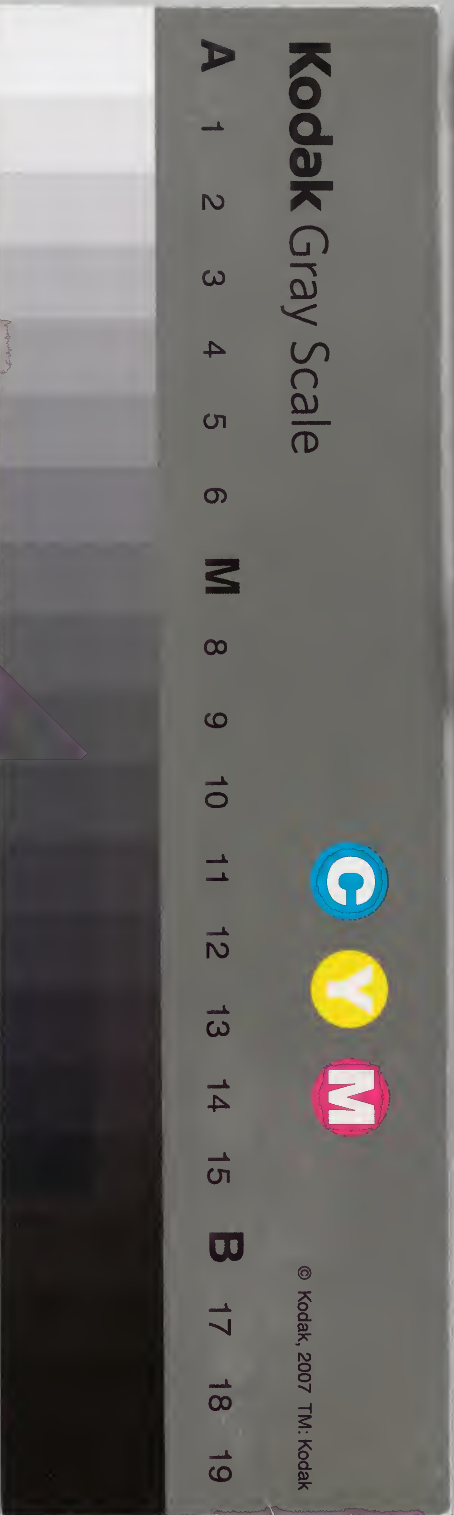




和書門			
類	號	函	架
二	一七	二	二
八	七	三	三
冊	九	五	九

內閣文庫		
和書	類	號
二	一七	二
〇	七	三
函	九	五
一	冊	九
九	架	冊

內閣文庫	
番號	和 17719
冊數	28 (22)
函號	210 108





今昔物語集卷第五

本朝付世俗

平將門發謀反被誅語第一

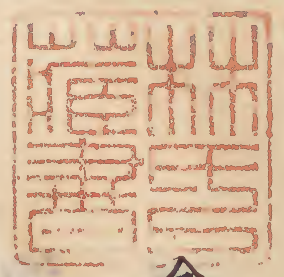
藤原純友依海賊被誅語第二

原元平良文合戰語第三

平維茂郎等被教語第四

平維茂等藤原諸任語第五

春宮大進源賴光朝臣射批語第六





藤原保昌朝臣值盜人袴<sup>垂</sup>告語第七

源賴親朝臣令哥清原 語第八

源賴信朝臣責平忠恒語第九

依賴信<sup>言</sup>百平貞道切人頭語第十

藤原親孝為盜人被捕質依賴信<sup>言</sup>吉免語第十一

十一

源賴信朝臣男賴義射敏馬盜人語第十二

源賴義朝臣哥安陪<sup>倍</sup>貞任芽語第十三

源義家朝臣哥清原武衡芽語第十四

平將門發謀反被誅語第一

今昔朱雀院ノ御時ニ東國ニ平將門ト云

兵有ケリ此レハ指原ノ天皇ノ御孫ニ高

望親王ト申ケル人ノ子ニ鎮守府ノ將軍

良持ト云ケル人ノ子也將門常陸下總ノ

國ニ住シテ弓箭ヲ以テ身ノ莊トシテ多





ノ猛キ者ヲ集テ伴トシテ合戦ヲ以テ業ト  
ス初ハ将門カ<sup>伯</sup>父良持カ弟ニ下總介良兼  
ト云者有リ将門カ父共テ後其ノ伯父良  
兼ト聊ニ不吉有テ中惡ク成又亦父故<sup>故</sup>  
良持カ田島ノ諱ニ依テ遂ニ合戦ニ及ト  
云ハト云良兼專ニ道心有テ佛法ヲ崇ニ  
依テ強ニ合戦ヲ不好其後将門常ニ復ニ  
觸テ親<sup>一</sup>キ類伴ト階无ク合戦ニケリ或ハ

多人ノ家ヲ焼キ夫ニ或ハ教人ノ命ヲ殺  
ス如此惡行ヲノミ業トニケレハ其ノ逆  
隣ノ國々ノ多人ノ民田畠作廢モ忘レ云復  
テ勤<sup>レ</sup>ハ隙モ无ク紛レハ國々ノ民此ヲ歎  
悲テ因解ヲ以テ云ニ此由ヲ申上クハニ  
云因食<sup>レ</sup>驚カセ給テ速ニ将門ヲ召<sup>レ</sup>可  
被<sup>レ</sup>回由ヲ宣旨ヲ被<sup>レ</sup>下又将門召ニ依テ京<sup>則</sup>  
ニ上テ己力不<sup>レ</sup>過由ヲ申<sup>陳</sup>テハ時ニ度々定



メ有ケルニ将門過元カリケリト用食テ  
数日有テ被免ニケレハ本國ニ返リ下又  
其後亦程ヲ不<sup>經</sup>シテ合戦ヲ案トシテ伯  
父良胤将門并ニ源ノ護杖等ト合戦ヲ更  
隙元ニ亦平貞威ハ前ニ父國音ヲ将門ニ  
被<sup>討</sup>罰ニケレハ其家ノ怨ヲ報ヒコトテ貞  
威京ニ有テ么ニ休テ危馬允ニテ有ケレ  
トモ奉<sup>云</sup>ノ方ヲモ弁テ急キ下テ有ケル

ニ将門カ威勢ニ可合クモ非サレハ本意  
ヲ否不遂テ隠レテ國ニ有ケリ此様ニ忌  
合戦ノ程ニ武系權守興世ノ王ト云者有  
リ此レハ将門カ一ツ心ノ者也正キ國ノ  
司<sup>ニ</sup>不<sup>成</sup>シテ押テ入部ス其國ノ郡司有  
テ例元キ由ヲ云ヘトモ興世王不義引テ  
郡司ニ誡ム給ハ郡司隠レ又而ハ其國  
ノ今源經基ト云者ノ有テ此ノ更ヲ見テ



密  
奏ニ京ニ馳上テ公ニ奏テ云ク将門ハ既  
ニ武勢權守興世王ト共ニ謀反シ成寸  
ムト云開食ニ驚カセ給テ實旨ヲ被尋ル  
ニ将門無<sup>實</sup>由シ申テ常陸下総下野武  
為上総五箇國ノ證判ノ因解シ取テ上ク  
公ナ此ヲ開食ニ直ニ<sup>ナ</sup>シテ将門返テ御感  
有ケリ其後亦常陸國ニ藤原玄明ト云者  
有リ其西ノ守藤原維幾也玄明討<sup>捍</sup>官

トノ官物ヲ國司ニ不弁ス國司嗅シ成テ  
責ムト云ヘトモ教テ不叶ハ而ルニ玄明  
将門ニ随テ将門トカ<sup>カ</sup>合セテ國司ヲ館  
追ヒ去ケリ即<sup>國</sup>司隠シ夫ス而<sup>レ</sup>同興世王将  
門ニ議テ云ク一國ヲ打取ルト云トモ其  
ノ過力不遺然レハ同ク故東ヲ押領シテ  
其氣色ヲ見給ヘト将門答云我力思フ<sup>取</sup>前  
只此也東八ヶ國ヨリ始メテ五城ヲ領セ



ムト思フるク亡将門栢原天皇ノ五世ノ  
末孫也先ツ諸國ノ印鑑ヲ奪ヒ取テ受領  
シ常ニ追上ムト欲シ畢テ多ノ軍ヲ率ヒ  
テ下野國ニ渡ル既ニ國廳ニ著テ其人儀  
式ヲ張ル甚時ニ國ノ司藤原弘雅前司大  
中臣ノ常行等能ニ有テ奉テ國ヲ奪ムト  
スル氣也見テ先ツ將門ヲ拜ヒテ即テ下  
野<sup>鎰</sup>ヲ捧テ地ニ跪テ授テ逃ヌ其ヨリ上野

國ニ遷ル即今藤原高範カ印鑑ヲ奪テ使  
ヲ付テ常ニ追ヒ上ツ其後將門府ヲ領シ  
テ廳ニ入ル陳ヲ回人テ諸國人陰目ヲ行  
フ其ノ時一人人有テ慣テ八幡大菩薩ノ  
御使也ト稱<sup>評</sup>テ云ク朕カ位ヲ蔭子平將門  
ニ授ク速ニ音樂ヲ以テ此ヲ迎ヘ可奉ト  
將門此ヲ聞テ再拜ス况ヤ若干ノ軍皆喜  
ヒ各ヘリ爰ニ將門自ラ表ヲ製シテ新皇



ト云即予公家ニ此由ヲ奏ス其時ニ新皇  
ノ弟ニ侍乎ト云者有リ新皇ニ云ク帝王  
ノ位ニ至ル夏ハ此レ天ノ与ル<sup>取</sup>也此ノ  
夏吉ク思惟ニ可給ニト新皇ノ云ク我レ  
弓箭ノ道ニ是レリ今ノ世ニハ討勝ヲ以  
テ君トス何ヲ憚ラレヤト云テ敢テ不承  
引テ即予諸国ノ受領ヲ成ス下野守ニ弟  
將頼上野守ニ多治ノ常明常陸ノ介ニ藤

原玄茂上総介ニ興世王安房守ニ文屋ノ  
好立相模介ニ平將文伊豆守ニ平將武下  
総守ニ平將為尊也亦王城ヲ下総ノ国ノ  
南ノ事ニ可建キ談ヲ成ス亦磯津ノ橋ヲ  
京ノ山崎ノ橋トシ相馬ノ郡ノ大井ノ津  
ヲ京ノ大津トス亦左右ノ大臣納言参議  
百官六年八史皆定ム内丹外丹可鑄<sup>鑄</sup>キ才  
法変正文定メツ但ニ曆ノ博士<sup>力</sup>力不及也



カ而ルニ諸国ノ司等此ノ夏ヲ漏リ開テ  
急テ京ニ皆上<sup>リ</sup>又新皇ハ武務相損等ノ国  
ニ<sup>至</sup>返<sup>テ</sup>廻リ行テ皆仰鑑ヲ領<sup>シ</sup>テ公夏  
ヲ可<sup>勤</sup>勤キ由ヲ留身ノ国司等仰ス亦我天  
位ヲ可領キ由ヲ大政官ニ奏<sup>シ</sup>上ク其時  
ニ公ヨリ始メ奉テ諸人皆驚キ宮ノ内皆  
騒ク夏元限リ公ケ今ハ仏<sup>力</sup>力ヲ仰キ神明  
ノ助ヲ可蒙ト思食<sup>シ</sup>テ山々寺々ニ顯<sup>密</sup>密

ニ付テ多ノ御祈有リ亦社々ニ申サセ給  
フ夏正ニ思ナラニヤ而ル間新皇相損國  
ヨリ下總國ニ返テ未夕馬ノ蹄ヲ不休<sup>ル</sup>  
遣<sup>取</sup>几<sup>取</sup>前ノ歌等ヲ<sup>討</sup>討失ナハニ力為ニ多ノ  
兵ヲ具メ常陸國ニ向テ時ニ有ル藤原ノ  
氏ノ者共塲ニニテ微妙ノ大饗ヲ儲テ新  
皇ニ奉<sup>レ</sup>几新皇ノ云藤原ノ氏ノ輩平負威  
勢有<sup>取</sup>ラム<sup>取</sup>前ヲ教<sup>ト</sup>ト各テ云ク彼等力身



用ク如クハ浮タレモノ如クテ居タレ所<sup>取</sup>  
ヲ不定ト而レ間貞盛護杖等カ事ヲ拘得<sup>レ</sup>  
ツ新皇此ヲ聞テ女ノ恥ヲ可隠由ヲ云ト  
モ此由ヲ不聞レ前ニ兵等ノ為ニ被犯タ  
リ然トモ新皇此ノ女等ヲ免テ皆返シ  
遣シツ新皇其ノ所ニシテ日來ヲ往ト云  
ハトモ歌ノ有所ヲ不聞カ然レハ諸國ノ  
兵等皆返シツ遺前僅ニ千人ニ不足ラヌ

ニ貞盛并ニ押領使藤原秀卿等此レシ<sup>傳</sup>聞<sup>テ</sup>  
彼等公家ノ恥ヲ助ケシト思フ身命ヲ弁  
テ合戦ト思フト相語テ秀卿等多ノ兵ヲ  
具シテ行向ニ新皇大キニ驚テ兵引具シ  
テ向フ既ニ秀卿力陣ニ打合フ秀卿討賢<sup>跡</sup>  
クテ新皇ノ兵ヲ討靡ス貞盛秀卿等付テ  
追程ニ追著又新皇相向テ合戦フト云ト  
モ兵ノ負逸ニ劣ニ依テ逃テ歌等ヲ誅リ



寄ムト思テ幸嶋ノ北ニ隠居タレ間ニ貞  
感新皇ノ屋ヨリ始メテ其ノ徒類共ノ家  
茅一々ニ焼キ掃ヒツテ新皇常ニ具夕  
几取所ノ兵八千余人未夕不集レ間僅ニ兵  
四百余人有テ幸嶋ノ北山ニメ陣ヲ張テ  
相待ツ貞感秀卿茅追ヒ行テ合戦ノ間初  
ハ新皇順風ヲ得テ貞感秀卿茅力兵被討  
返ルト云ヘトモ後ニハ貞感秀卿茅還テ

順風ヲ得タリ身命ヲ不惜ニ合戦ノ新皇  
駿馬ヲ疾テ自ラ合戦ノ時ニ現ニ天罰有  
テ馬モ不走手モ不思ヘシテ遂ニ箭ニ當  
テ野ノ中ニニテ死ヌ貞感秀卿茅喜ニ乍  
ラ撫キ兵ヲ以テ其ノ頭ヲ切ツ即チ下野  
國ヨリ解文ヲ副テ其頭ヲ上ル新皇名ヲ  
失ヒ命ヲ滅ス夏彼ノ興世王茅力謀ノ致  
ス所也朝廷ニハ此ノ夏ヲ感ニ喜テ將門



カ兄弟并ニ伴類等ヲ可追捕キ官府ヲ東  
海東山ノ国々ニ被下ル亦此ノ伴類ヲ致  
セラム者ニハ賞ヲ可給シト大將軍參議  
弟修理大夫右中門將藤原忠文ヲ著テ將  
軍ノ刑部大輔藤原忠師等ヲ副テ八ヶ国  
ニ遣ス同將門カ兄將俊并ニ玄茂等相模  
国ニシテ被致又興世王ハ上総国ニメ被  
致殺又坂止遂高藤原ノ玄明等常陸国ニシ

テ被斬ズ亦謀叛ノ輩ヲ尋テ討ツ同ニ將  
門カ弟七八人或ハ襲刺テ深キ山ニ入り  
或ハ妻子ヲ弃テ山野ニ逃フ而間経基負  
威秀卿等ニ賞ヲ給フ経基ヲハ従五位下  
テ叙ス秀卿ヲ従四位下ニ叙ス貞盛ヲハ  
従五位上ニ叙ス其後將門或人ノ夢ニ告テ  
云ク我レ生タリニ時一善ヲ不修メ惡ヲ  
造リテ此業ニ依テ得リ苦若ク受リル更難



堪シト告ケリトナニ語リ傳ヘタルトヤ  
藤原純友依海賊被誅諸弟ニ

今首朱雀院ノ御時ニ伊豫椽藤原純友ト  
云者有リケリ孰前守良範ト云ケル人ノ  
子也純友伊子國ニ有テ多ノ糧キ兵ヲ集  
メテ眷屬トシテ弓箭ヲ帶シテ舟ニ乘テ  
常ニ海ニ出テ西ノ國々ヨリ上ル船ノ物  
ヲ移シ取テ人ヲ殺ス又ヲ業トシケリ然

レハ往及ノ者輒ク舟ノ道ヲ不行シテ舟  
ニ乗コト死カリケリ此ニ依テ西ノ國々  
ヨリ國解ヲ奉テ申サク伊与椽純友悪行  
ヲ宗トシ盜犯ヲ好テ舟ニ乗テ常ニ海ニ  
有テ國々ノ往及ノ船ノ物ヲ奪ヒ取り人  
ヲ殺ス此レ公私ノ存ニ煩ヒ死キニ非ス  
ト云此ヲ開食ニ警カセ格テ散位攝遠保  
ト云者ニ仰テ格テ彼ノ純友カ身ヲ連ニ



可罰奉シト遠保宣旨ヲ奉テ伊与国ニ下  
テ四国并ニ山陽道ノ国々<sup>刀</sup>力兵ヲ催シ集  
メテ純友カ柵ニ寄ル純友カ<sup>カ</sup>ヲ發シテ侍  
合戦ヲ然トモ云ニ勝<sup>勝</sup>予不奉シテ天ノ罰  
ヲ蒙ニケレハ遂ニ被罰ニケリ亦純友カ  
子ニ年十三ノ童有リ形端正也名ヲ童  
大丸ト云<sup>幼</sup>稚也ト云ヘトモ父ト共ニ海  
ニ出テ海賊ヲ好テ長<sup>長</sup>ニ劣ル莫<sup>無</sup>カリケ

リ童太丸ヲモ敬シテ首ヲ斬テ父カ首ト  
ニ大頭ヲ持テ天慶四年ノ七月七日京ニ  
持上リ着<sup>着</sup>先ツ右近ノ馬場ニシテ其由ヲ  
奏スル間京中ノ上中下ノ人見嚙ル莫<sup>無</sup>  
限リ車モ不立堪ヘ歩人ハウラ<sup>取</sup>無シ云  
此ヲ聞食シテ遠保ヲ感セサセ給ケリ其  
ノ次ノ日左衛門ノ府生掃<sup>部</sup>弁ト在上下云  
高名ノ繪師有リ物ノ秋ヲ写ス女モ違フ



夏无カリケリ其レヲ内裏ニ召テ彼純友  
并ニ重太丸力二人首右近ノ馬場ニ有リ  
連ニ其人前ニ罷テ彼ノ二人頭ノ形ヲ見  
テ写テ可持参シト此レハ彼ノ頭ヲ云ケ  
御覧セシト思食ケルニ内裏ニ可持入キ  
ニ非ハ此ハ繪師ヲ遣ハシテ其形ヲ写シ  
テ御覧セム力為也ケリ然テ繪師右近ノ  
馬場ニ行テ其人形ヲ見テ写テ内裏ニ持

参リタリケレハ云殿上ニシテ此ヲ御覧  
シケリ頭ノ形ヲ写タレニ少ニ違フ夏无  
カリケリ此ヲ写テ御覧スル夏ヲハ世人  
ナム兼リ不申ケル然テ頭ヲハ檢非違使  
左衛門存生若江ノ善邦ト云者ヲ召テ左  
ノ獄ニ被下ニケリ速保ニハ賞ヲ給テケ  
リ此ノ天皇ノ御時ニ去又ハ兼平年中ニ  
平将門力謀叛ノ夏出衆テ世ノ无極キ大



変ニテ有<sub>レ</sub>ニ程无<sub>ク</sub>亦此ノ純友被<sub>レ</sub>討<sub>テ</sub>  
此<sub>レ</sub>大<sub>ニ</sub>変共ノ打次キ有<sub>リ</sub>ナ<sub>ニ</sub>世ノ人<sub>ノ</sub>縁  
ケ<sub>レ</sub>トナ<sub>ニ</sub>語<sub>リ</sub>傳<sub>ヘ</sub>タ<sub>ル</sub>トヤ<sub>リ</sub>  
源<sub>亮</sub>平<sub>良</sub>文<sub>合</sub>戰<sub>諸</sub>第<sub>三</sub>

今<sub>首</sub>東<sub>國</sub>ニ源<sub>亮</sub>平<sub>良</sub>文<sub>ト</sub>云<sub>ニ</sub>二人ノ兵<sub>有</sub>

ケ<sub>リ</sub>宛<sub>カ</sub>字<sub>ヲ</sub>八<sub>田</sub><sup>箕</sup>ノ源<sub>ニ</sub>ト云<sub>ニ</sub>良<sub>文</sub>カ<sub>字</sub>

ヲ<sub>ハ</sub>材<sub>岳</sub>ノ五<sub>郎</sub>ト<sub>ソ</sub>云<sub>ケ</sub>レ<sub>此</sub>ノ二人<sub>兵</sub>

ノ道<sub>ヲ</sub>桃<sub>ケ</sub>ル<sub>程</sub>ニ<sub>五</sub>ニ<sub>中</sub>思<sub>ニ</sub>ク<sub>成</sub>ニ<sub>欠</sub>

リ<sub>二</sub>人<sub>カ</sub>云<sub>変</sub>ヲ<sub>五</sub>ニ<sub>中</sub>言<sub>為</sub>レ<sub>郎</sub>等<sub>有</sub>テ

云<sub>今</sub>聞<sub>ケ</sub>レ<sub>様</sub>宛<sub>ハ</sub>良<sub>文</sub>ヲ<sub>其</sub>ノ<sub>尊</sub>ハ<sub>我</sub>ニ

可<sub>桃</sub>キ<sub>変</sub>カ<sub>ハ</sub>何<sub>変</sub>ニ<sub>付</sub>テ<sub>モ</sub>午<sub>向</sub>ヘ<sub>ニ</sub>テ

ム<sub>ヤ</sub>冗<sub>糸</sub>情<sub>ト</sub>ナ<sub>ム</sub>云<sub>ト</sub>良<sub>文</sub>ニ<sub>告</sub>テ<sub>良</sub>文

此<sub>ヲ</sub>聞<sub>テ</sub>我<sub>ヲ</sub>ハ<sub>信</sub>ハ<sub>吾</sub>不<sub>云</sub>ニ<sub>物</sub>ヲ<sub>午</sub>ノ

聞<sub>ム</sub>方<sub>モ</sub>思<sub>量</sub>モ<sub>其</sub>ノ<sub>尊</sub>ノ<sub>有</sub>様<sub>皆</sub>ナ<sub>知</sub>タ

リ<sub>實</sub>ニ<sub>信</sub>カ<sub>思</sub>ハ<sub>可</sub>信<sub>カ</sub>ラ<sub>ニ</sub>野<sub>ニ</sub>出<sub>合</sub>

ヘ<sub>ト</sub>ナ<sub>ニ</sub>云<sub>フ</sub>ト<sub>宛</sub>ニ<sub>告</sub>リ<sub>レ</sub>ハ<sub>魂</sub>太<sub>ク</sub>心



賢キ兵也ト云ヘトモ人ノ云ニ腹立テ  
合スレハ共ニ大キニ嘆ヲ成シテ此ノ云  
テノミカハ可有キ然ラハ日ヲ契テ可然  
ラニ廣キ野ニ出合テ互ニ回トナニ云ト  
云ニ回セケレハ其ノ日ト契テ野ニ出合  
ムト消息ヲ通ハシワ其後ハ各軍ヲ調ヘ  
テ戦ハニ交ヲ營ム既ニ其契ノ日ニ成又  
レハ各軍ヲ發シテ此ノ云フ野ニ己ノ時

計ニ打立又各五六百人許ノ軍有リ皆身  
ヲ弁弁ヲ不顧シテ心ヲ勵勵ニス同一町討  
ヲ隔テ楯ヲ突突キ渡シタリ各兵ヲ出出シテ  
牒ヲ通ハス其兵ノ返ル時ニ定レル爰ニ  
テ箭ヲ射懸ケル也其レニ馬ヲモ不  
ス不見返メ静ニ返ヲ以テ極キ爰ニハシ  
ケル也然テ其後ニ各楯ヲ寄セテ今ハ射  
組組十ニト為ル程ニ良文カ方ヨリ宛カ方



ニ云ハス几様今日ノ合戦ハ各軍ヲ以テ  
射組組セハ其興不侍ラ只君ト我レトカ各  
ノ手品ヲ知知ラント也然レハ方々ノ軍ヲ  
不令射組ニテ只二人走ラセ合テ手ノ限  
リ射ト思フハ何カ思スト宛此レヲ同テ  
我レモ然思絡フル変也速ニ罷リ出ヌト  
云ヒテ宛指ヲ離レテ只一騎出来テ雁勝  
ヲ當テ立テリ良文モ此ノ返変ヲ同テ喜

テ御等等ヲ止メテ云ク只我レ一人手ノ限  
リ射組ニト為ル也尊達只任セテ見ヨ  
然テ我被射落ナハ其時ニ取テ可葬キ也  
ト云テ楯ノ内ヨリ只一騎歩カニ出ヌ然  
テ雁勝ヲ當テ走ラセ合ヌニ先ツ射サ  
セツ次ノ箭ニ楯ニ射取ラント思テ各ノ  
弓ヲ引テ箭ヲ放ツテ馳セ達フ各走セ遣  
ヌレハ亦各馬ヲ取テ返ス亦弓ヲ引テ箭



ヲ不敵メ馳セ違フ各走セ過又レハ亦馬  
ヲ取テ返ス亦弓ヲ引テ押宛ツ良文宛力  
敵中ニ箭ヲ押宛テ、射レニ宛馬ヨリ落  
ル様ニシテ箭ニ違ヘハ太刀ノ股<sup>股</sup>寄ニ當  
又宛<sup>亦</sup>取テ返シテ良文力敵中ニ押宛テ射  
ルニ良文箭ニ違テ身ヲ 爾時ニ腰宛  
ニ射立テツ亦馬ヲ取テ返シテ亦箭ヲ番  
テ走ラセ合フ時ニ良文宛ニ云ク互ニ射

ル<sup>取</sup>所ノ箭皆 爾箭共ニ非ス悉ク敵モ  
中ヲ射ル箭也然レ水共ニ<sup>手</sup>手品ハ皆見ヘ  
又弊キ更无シ而ルニ此レ昔ヨリノ傳ハ  
リ敵ニモ非ス今ハ此テ<sup>止</sup>心ナム只挑討ノ  
更也互ニ強ニ敵サント可思キニ非スト  
死此レヲ聞テ云ク我モ然ナム思フ實ニ  
互ニ手品ハ見ツ止ナニ吉キ更也然ハ引  
テ返ナント云テ各軍ヲ引テ去又互ノ郎



等共各主兵ノ馳組テ射合ケルヲ見テハ  
今ヤ被射落ル今ヤ被射落ルト肝ヲ碑テ  
心ヲ迷エテ中ニ我等カ射合テ生モ死ニ  
モセニヨリハ難堪ク怖シク思ケルニ此  
リ射サシテ返レハ恠シモ思ヒケルニ此  
ノ交ヲ聞テワ皆喜ヒ合ヘリケル昔ノ兵  
此ク有ケル其後ヨリハ苑モ良文モ互ニ  
中吉クテ露隔ツル心无ク思ヒ通ハシテ

ソ過ケルトナニ語り傳ヘタルトヤ  
平維茂郎等被射致語第四  
今首上總守平兼忠ト云者有リケリ此ハ  
平貞盛ト云ケル兵ノ弟ノ繁茂カ子也其  
ノ兼忠上總守ニテ有ケル時ニ其ノ國ニ  
有ケルニ飾五將軍維茂ト云者ハ此ノ兼  
忠カ子ニテ有ケルカ陸奥國ニ居タリケ  
レハ父ノ兼忠カ上總ニ有ルニ久ク不見



奉ニ此夕上徳身ニ成テ下リ給夕レハ喜  
ニ乍ラ冬ト云ニ遣セ夕リケレハ兼忠亡  
喜テ其儲ヲ言テ何レカト侍ワニ館ノ人  
既ニ此ニ廊坐シ夕リト云ニ強<sup>騷</sup>ケム其ノ  
時ニ風發テ外ニハ不出シテ簾ノ内ニ寄  
リ外又入レ立テ仕フ小侍男ヲ以テ腰ヲ  
叩カセテ卧夕レ程ニ維茂来又前ノ廣庇  
ニ居テ年来ノ不審キ更ナト云フニ維茂

カ評等ノ宗ト有ル者共四五人討調度ヲ  
負テ前ノ邊ニ居並夕リ其ノ第一ニ居夕  
ル者ハ字ヲハ大郎<sup>六</sup>介ト云年五十余計ノ  
男ノ大キニ太リテ鬚長ク鋼ク怖シ氣也  
現ハニ吉キ兵カナト見夕リ兼忠此レヲ  
見テ此腰叩ク男ニ彼レヲハ見知夕リヤ  
ト回ヘハ男不知由ヲ答フ兼忠彼レハ汝  
カ父先年ニ斃テ之者ノソ其時ハ汝カ夫



幼カリシカハ何カハ知ラント云へハ男  
父人ニ被<sup>レ</sup>教ニテリトハ人申セトモ誰カ  
教タルトモ知り不候又ニ此ノ顔ヲ見知  
リ候タルコソト云て、ニ目ニ涙ヲ落へ  
テ去<sup>云テ</sup>又維茂物ナト食テ日暮又レハ可息  
キ別ナル<sup>取</sup>雨ニ行又大郎<sup>六</sup>今モ至ノ送リニ  
テ私ノ宿ニ行又甚ニモ私ノ儲鳥ル者共  
有ケレハ様々ニ食物菓子酒秣菊ナト持

運テ喰ル九月晦比ノ夜ナレハ<sup>庭暗ケレハ</sup>前々ニ柱  
松ヲ立タリ大郎<sup>六</sup>今物食ニ畢テ高枕ノ寝  
又枕上ニ打出ノ太刀置タリ傍ニ弓胡篋  
鎧甲有リ連ニ郎等共調度ヲ負テ所々ニ  
立廻リツ、主ヲ守ル今カ外夕ル前ニ<sup>布</sup>公  
大幕ヲニ重討引キ廻シタレハ箭ナト可  
通クモ无<sup>レ</sup>之<sup>レ</sup>疾ニ立タレ柱松共ノ先リ晝  
ノ様ニ明ニ郎等共不<sup>緩</sup>緩ニテ廻レハ露ノ



怖レ可有クモ无ニ介ハ遠キ道ニ来リ極  
ニテ酒ナト古ク飲テ打解テ寢タル也ケ  
リ其二身ノ汝カ祖ハ彼ノ男ノ敬ニツト  
告ケルヲ聞ケル男目ニ淚ヲ浮テ立テ行  
又レハ只行又ルニコソハ有ラメト身思  
ケルニ其後膳所ノ方ニ行テ腰刀ノ<sup>先</sup>崎ヲ  
返々能ク<sup>磨テ</sup>觀懐ニ引キ入テ暗ク成ル程ニ  
此ノ太郎介カ宿ニ夕ル所ニ行テ啼ク向

ケルニ食物ナト持運ニ騷ケル交レニ此  
ノ男サル気无テ折敷ヲ取テ物參ル様ニ  
見セテ暮別タル壁ノ迫ニ入<sup>リ</sup>定又心ニ思  
ク祖ノ歎ヲ尋夏ハ天道皆許ニ給フ夏也  
我レ今夜孝養ノ為ニ思企ツルヲ心ニ不  
違ヘ令為得給ヘト祈念ニテ屈リ居タル  
ヲ露知ル人死ニ漸ク夜深更テ今ヲ  
ラニテ卧タルヲ男知テ和ラ寄テ喉留ヲ



檜切テ檜交レテ踊出テ行クヲ露知ル人  
死ニ夜明ヌレハ今朝遅ク起クレハ部等  
粥ヲ食セシトテ其由ヲ告ケニ寄テ見レ  
ハ血肉ニテ死テ卧タリ部等此ヲ見テ此  
ハ何ニト云テ嗟<sup>嗟</sup>レハ部等若或ハ箭ヲ番  
ニ或ハ太刀ヲ扱テ走り強クト云トモ何  
ノ益カハ有ラニ何ニレ誰カ救タレト  
云ヌヲ不知ハ部等ヨリ外ニ親ク寄タレ

者无ケレハ部等ノ中ニ知タレ者ヤ有ラ  
ニト至ニ疑ヒ思ヘトモ更ニ云甲斐无ニ  
奇異キ死ニシ給ヌレ至カナ何ト力音ヲ  
夕ニシ不給テ此ク口惜ク可死給シトハ  
不思テコソ年来後前ニ立テ叶ヒ進ツレ  
運ノ尽給タルトハ云ヒ乍ラ醉キ死ニシ  
給ヌレカナト横ナハリ夕ル音共ク以テ  
井リヌキ合テ嗟ルヌ无限リ而レ同推茂



此ヲ聞テ極リ驚キ騷キ此ハ我カ耻也我  
ニ憚ヲ成サム者ハ此ハ教テニヤ露憚ノ  
心ヲ不置ハコソ此ハ爲シ其ノ中ニ折節  
ノ系便各キ変也本ノ栖ニテ然モ有ナム  
此ク不知因ニ來テ此ク被爲モ又ハ奇  
異ク妬キ變也抑モ此ノ外ハ一トセ人教  
テシ者ソカニ其ノ被教ニシ者ノ子ナム  
小侍ニテ身殿ニ有ナル紛様ノ者ノ教ニ

タルニユソ有ヌレナト云テ館ニ行ヌ身  
前ニシテ維茂云ク己カ共ニ侍ツル事ヲ  
今夜人ノ教テ候也此ハ豫<sup>取</sup>爾ニ參テ此ク  
被爲テ候ハハ維茂カ極タレ耻也此レハ  
異人ノ爲態ニハ不候一トセノ慮外馬咎  
メニ射教ニ候ニシ男ノ子ノ小男ユソ殿  
ニ候フナレ定メテ其レカ爲態ニユソ候  
フメ<sup>彼</sup>召テ同ハニトナム思ニ絡フルト



守此レヲ回テ云ク左右無ク其ノ男ノ  
夕ニ更ナラス昨日其ノ涕共ニ彼ノ男庭  
ニ居タリシヲ腰ノ痛カリシ折ニテ其ノ  
小男ヲ以<sup>テ</sup>腰ヲ叩カストテ彼ヲハ知リタ  
リヤト回シカハ不知由ヲ各一ニニ汝カ  
父ハ被ニ被<sup>ニ</sup>教<sup>ニ</sup>シソカシ然様ノ者ヲハ顔  
ヲ見知タルコソ古ケレ彼ハ汝ヲハ何ト  
モ不思シケレトモ无端キ更也ト云シカ

ハ卧目ニ成テ和ラ立ニカ其後今ニ不見  
一之去ニ更モ不為夜ニ晝ル被仕ツル奴  
ノ昨日ノ夕暮ヨリ不見恠キ更也亦疑ハ  
シキ更ハ夜前膳<sup>取</sup>前ニテ刀ヲナム極<sup>シ</sup>ノ銳  
ケル其レモ今朝男共ノ疑ヒノ更共云ツ  
ルニ開ツル也抑召テ問ハント有ルハ<sup>實</sup>  
ニ其ノ男ノ為態ナラハ其男ヲ教<sup>ニ</sup>給ハ  
ムスルカ其ノ由ヲ問テナニ召テ可奉キ



兼忠ハ賤ケレトモ賢コリ坐スル其御父  
也其レニ兼忠ヲ敬シタラシ人ヲ其ノ御  
眷属共ノ此様ニ敬シタラムヲ人ノ此ク皆  
メ嗔カラシメシハ我ハ吉トヤ被思ムスル  
祖ノ敵ヲハ天道許シ格ノ変ニハ非ス  
ヤ其ノ止変元キ兵ニテ坐スレハコソ兼  
忠ヲ敬シタラシ人ハ安クハ不有ニシト  
ハ思ヒツレ此ク祖ノ敵ヲ討タル者ヲ兼

忠ニ付テ責メ格ハ兼忠カ服ヲハ不被為  
ニシキナメリト云テ大音ヲ故テ立ケレ  
ハ維茂悪ク云テケリト思テ畏リテ和ラ  
立又登元ニ思テ本ノ臣真ノ因ハ返ニケ  
リ彼大御<sup>ホイ</sup>今ヲハ其ノ御弟共<sup>ホイ</sup>有テ皆此彼  
ノニテケリ其後彼大御<sup>ホイ</sup>今敬シタル男三  
日許リ有テ服<sup>服</sup>ヲ黒クシテ出来リ身ノ前  
ニ忍テ慎々ハ出来タリケレハ身ヨリ始



メテ是ト見ル同僚皆位位ケリ其後此ノ男  
人ニ心心ヲ被置心ウル中キ者ニ被思ハレテ  
ソ有ケル程ニ幾モ无クテ病付テ死ニケ  
レハ身モ極ク衰ニナム思ケル然レハ祖  
ノ歎キ罰受ハ極キ共也ト云ヘトモ難有  
キ也其レニ此男ノ啼ク只一人ニテ然  
計ノ眷属隙无ク身ル者ヲ心ノ如ク罰討テ  
得ルハ實實ニ天道ノ許ニ終フ莫ナメリト

ソ人讚讚ケルトナム語リ傳ヘタルトヤ  
平維茂哥藤原諸任語第五

今昔實方中將ト云人陸奥身ニ成テ其ノ  
國ニ下タリケルヲ其ノ人ハ止莫无キ公  
達ナレハ國ノ内ノ可然キ共共皆前々ノ  
身ニモ不似此ノ身ヲ饗應ニテ夜ニ晝ル  
館ノ宮仕怠ル莫无カリケリ而ル同其ノ  
國ニ平維茂ト云者有ケリ此ハ丹波身平



ノ負感ト云ケル兵ノ弟ニ武蔵権守重成  
ト云カ子上總守弟忠カ太郎也其ヲ曾祖  
伯父負感カ甥并ニ甥カ子ナトヲ皆取リ  
集メテ養子ニシケルニ此ノ維茂ハ  
甥ナルニ亦中ニ年若カリケレハ十五郎  
立テ養子ニシケレハ字ヲ餘五君トハ云  
ケル也亦其時ニ藤原諸任ト云者有ケリ  
此ハ田原藤太秀卿ト云ケル兵ノ孫也字

ヲハ澤勝ノ四郎トナム云ケル此ノ二人  
墓无キ田畠ノ夏ヲ諱テ各道理ヲ立テ身  
ニ辭ケルヲ何レモ理也ケルニ亦二人作  
ラ因ノ可為キ者ニテ有レハ身否定メ不  
切メ有ケル程ニ身三年ト云ニ失<sup>失</sup>ニケレ  
ハ其後共ニ怒ノ憤リ不止カ互ニ不安ヲ  
思テ有ル程ニ各此ノ夏ヲ便无キ様ニ中  
言スル者共有テ不吉様ニ因セケレハ本



ノ極川ノ中吉カリケル者共ノ只悪ニ悪ク  
成テ互ニ我レシハ終ヤ云ケル然<sup>然</sup>コソ不  
云ラメナト云言トモ共ニ重ク成ニケレ  
ハ實ニ言放テ大夏ニ成ニケリ終レハ既  
ニ各ノ軍ヲ儲テ可合戰義ニ成ヌ其後ハ  
牒ヲ通ハシテ日ヲ定テ其ノ野ニテ合ハ  
ムト契ル維茂カ方ニハ兵三千人計リ諸  
任カ方ニハ千余人有ケレハ軍ノ負モコヨ

ナリ者タリ終レハ此ノ戰ニ止メテニト  
諸任云テ常陸國様へ<sup>超</sup>韶テケレハ維茂此  
レヲ聞テ終レハコソ我ニ手向ハシテム  
ヤナト息巻テ日來有ケル程ニ集タリケル  
兵共モ暫コソ養ケレ遙ニ父ク成ヌレハ  
各要夏有ナト云テ皆本國ニ返リ又亦中  
言スル者共モ澤勝ノ君ハ由元キ人ノ中  
言ニ依テ益元キ戰モ不好シ軍ノ負モ可



合キニモ非ス亦此ノ論<sup>リ</sup>ニ由无キ夏也帝  
陛下野ナトニ通テ有ラントナム云ナル  
ナト吉キ様ニ云成テ安ラカニ本國ニ返  
リナント思ケル奴原ハ口々ニ餘五ニ云  
コ因セケレハ餘五ヨソハ有メト思テ  
軍ニ皆返シ遣シテ後ニテ居タルニ十月  
ノ朔比ノ程ニ也時討ニ前ニ大キナル池  
ノ有ルニ居タル水鳥俄ニ譟シク立ツ音

ノシケレハ餘五驚テ即等共シ呼テ軍ノ  
來ヌルニヨソ有ヌレ鳥ノ痛ク騒クハ男  
共起テ調度員ハ馬共ニ鞍置ケ櫓ニ人登  
レナト俵テ即等一人ヲ馬ニ乗セテ馳向テ  
見テ來トテ遣ツ即子返リ來テ云ク此ノ  
南ノ野ニ許幾師トハ否不見給ハ軍  
眞黒ニ打散テ四五町討ニ見ヘ後ツト餘  
五比ヲ聞テ此討被<sup>歴</sup>癒ヌレハ今ハ限ナメ



リ給トモ一切レ支テ可戦キ也ト云テ軍  
ノ寄り可奉<sup>來</sup>キ道々ニ各四五騎討指ヲ爰  
テ待懸ケサス凡ソ家ノ内ニ調度負タレ  
者上下<sup>ヲ</sup>不論女人ニ不遣キ極シク後タレ  
程ヲ知テ古ク被仲テ被雇タレハ今者可  
生キ様元ニト思テ妻女房トモ少々子ノ  
見ナトヲ後ノ山ニ隠シ遣リツ其ノ見ト  
云ハ左米門大夫滋定力切カリケル也給  
テ飾五心安クテ走り廻ツ、行ツニ軍共  
家近ク雇来テ廻ルニ打衛テ戦フ此レヲ  
抑フト云ヘトモ人少クシテ力无シ屋共  
ニ火ヲ付テ焼キ掃フ適ニ出ル者ヲハ負  
ヲ尽シテ射レハ内ニ務テ蠶<sup>シ</sup>而ル間夜明  
又レハ負<sup>真</sup>現ラニ成テ一人トシテ逃ヌ者  
无ク皆家ニ籠テ或ハ射斃シ或ハ焼斃シ  
ツ火消ヘ早ヌレハ皆打入テ見ルニ焼ケ



死タル者上下男子見共十ト取り合テ八  
十余人也何カ餘五カ死タルトテ引返シ  
引返シ見レトモ皆眞黒ニシテ骸モ不見  
焼キ被屋タル者モ有リ拘ヲ夕ニ不出皆  
殺タレハ今ハ討得ツト安ラカニ思テ返  
ル我カ方ノ郎等モ二三十人討ハ被射テ  
或ハ死ニ或ハ馬ニ引乘セテ返ルニ大君  
ト云者ノ許ニ打寄ヌ其ノ大君ト云ハ能

登守ノ惟通ト云ケル人ノ子也長  
武者ニテ心胆カニク心俸テ有ケレハ身  
ニ敵モ死ク万人ニ被請テナニ有ケル此  
ノ澤勝ハ其ノ大君カ妹妹ヲ妻ニテ有ケレ  
ハ此ク終夜戦ニ極シクニテ返レハ軍共  
物食セ酒飲セテナト思テ寄タルニ大君  
會テ澤勝ニ云ク此ク銅ラカニ餘五ヲ討  
ツ更ハ極キ更也極タル賢キ者ノ勢器量



キヲ家ニ籠メ乍ラ罾ツ夏ハ思ニ不懸夏  
也於テ其ノ罾五カ頭ハ慥ニ取テ鞆ノ鳥  
付ニ結付絡ヘリヤ何ソト澤勝力云ク鳴  
呼ノ夏ヲモ宜フ若力十屋ニ籠メ乍ラ戦  
ツルニ罾五現ニ音高クシテ夏行テ馬ニ  
乘テ打廻リツ、戦ツル程ニ夜明夕レハ  
逃クル者モ現ハニ見ヘルニ蠅夕レ不羽  
サス或ハ箭筈ニ射卧セ或ハ家ニ籠メ乍

ラ焼敵ニ後ニハ聊ニ音ヲ為ル者モ死ク  
焼キ敵ニ夕レ者ヲハ何ノ故ニ其ノ焼頭  
ヲハ穢氣ニ可取持キテ露疑ニ可有キ夏  
ニモ非ヌ物ヲハト極シクシ夕リ類ニ聊  
ヲ捨テ云ケルヲソ大君固テ於也現ニ於  
思ニ可格但ニ弱ノ思ニ侍ハ尚罾五カ頭  
ヲ此奴若シ生モヤ返ルト鞆ノ鳥付ニ後  
付テコソ後安ク心ハ落<sub>居</sub>者メ不於ハ後<sub>日</sub>



夕キ更也翁ハ彼力心ハヘテ若ん口リ知  
夕ルハ申ス也此ニテ程ヲ不経絡極リ益  
无ク思ユ老ノ畢ニ由ニ无キ人ノ脚故ニ  
今更載セム極テ益无カルヘニ年来人ニ  
會テ賢ク此ノ如ク更不為テ止スルニ今  
更ニ由无ニ只疾ク此ヲ立給ヒ子ト半无  
ク追テレハ本ヨリ祖ノ様ニ習ハシタリ  
ケレハ澤勝被追テ立又於テ極ニ給ヒメ

テム物共ハ此ヨリ今奉ラム只疾クヲハシ子  
ト是可廻クニ非ス云ケレハ澤勝衰レ賢  
ク坐スル弱共力ナ密ニ咲テ馬ニ乗テ皆  
行又五六十所計行テ野山ノ有彼ノ方西ニ  
小川ノ流夕ル傍ニ打寄テ馬ヨリ下テ此  
ニ息ニシト云テ調度ナシト皆解テ君夕  
几程ニ大君ノ許ヨリ酒大樽ニ入テ十樽  
計莫ノ箱五六桶許鯉鳥酢塩ニ至ニテ多



ク荷に次ケテ持来レリ先ツ酒ヲ涌セテ  
牛毎ニ取テ飲ム膏ヨリ後式ニ立テ巳時  
ニテ戦ヒタレハ極メテ極ニタリ喉ノ  
乾ク一々ニ空腹ニ酒ヲ回五杯飲テケレ  
ハ皆死ニタレ様ニ醉臥ニケリ馬ノ剪株  
大豆ナム多ク遣タレハ鞍モ下ニ嚙モ放  
タレハ指繩計ヲ付テ飼フ馬モ共クレニ  
ケレハ皆著ニ及テ卧タリ然テ餘五ハ彼

ノ家ノ内ニメ明ニテ走り廻ツ、行フ程  
ニ敵ノ方ノ人ヲモ多ク射サセ今ハ箭モ  
盡タリ人ノ負モ極テ少ナケレハ戦トモ  
益不有ト思テ餘五著タレ夜ヲ脱キ弁テ  
女人ノ着タレ襖ト云有衣ヲ引剥テ其レ  
ヲ打着テ髪ヲ乱テ下女ノ様ヲ造テ太刀  
計ヲ懐ニ持テ煙ノ薰リ合タレ中ヨリ搔  
交レリ毛力如クニ虫テ西ノ流ノ深ニ落



入テ澳中ニ葦ナトノ生滋タル所ニ梅テ  
搔寄ス卧揚ノ有ル根ヲ杓ヘテ有家物畢  
テ澤勝力軍共家人跡ニ打寄テ焼ケ被射  
タル者共ノ負討ヘ亦餘五力頭ハ何レソ  
ナト回ヘハ此レヲ其レナト云奴原ニ有  
ナリ然テ皆返ス今ハ四五十町許ニ行又  
ラレト思程ニ我カ郎等共ノ外ニ有ル三  
四十許走ラセテ来タリ此焼頭ヲ見テ音

ヲ合セテ泣変无限リ馬共五六十人討ハ  
来リタリト思フ程ニ餘五音ヲ叫テ我レハ  
此レニソ有ルト無共此レヲ聞テ馬ヨリ  
丸ニ落テ喜ニ泣キ為ル変初ノ叫々キニ  
不劣餘五陸ニ上タルハ郎等共各家ニ人  
ヲ遣テ或ハ衣ヲ持来リ或ハ食物ヲ持来  
リ或ハ弓箭矢杖ヲ持来リ或ハ馬鞍ヲ持  
来ハ餘五皆衣ヲ着物ヲ食テ後ニ云ク我



レ今夜被<sup>歴</sup>癩ワル初メニ逃テ山ニ入テ命  
ヲ可存シト云トモ逃ヌト云名ヲ世ニ不  
留ト思テ此ル目ヲ見ル也此ヲ何カセシ  
ト為ルト郎莠共ノ云ク彼レハ勢多クシ  
テ軍四五百人討有ケリ此方ニハ僅ニ五  
六十人許ニコソ傍又レ其レヲ以テハ忽  
ニ何カセサセ給ハムト為ル物レハ後ノ  
日ヲ以テ軍ヲ集メテ何ニモ戦ニ可給キ

也ト餘五此レヲ圖テ云ク身達ノ云<sup>此</sup>所<sup>取</sup>  
モ可給シ但シ我カ思フ様ニ今夜ニ家ノ  
内ニシテ焼キ被<sup>斃</sup>十ニシカハ只今ニテ  
命存セムカ梅テ此ク遁レタレハ生タレ  
ニハ非ス一日ニテモ身達ニ月ヲ見セシ  
スレハ極タレ耻也然レハ我レ露許命ヲ  
不惜ニ身達ハ後ニ軍ヲ儲テ可戦也我ニ  
於テハ只一人彼レカ家ニ向テ焼<sup>斃</sup>又ト



思ハシニ此ヲモ有ケリト見ヘテ一度ノ  
箭ヲ射懸テ死ト思也乃至子孫ニテ此レ  
ハ極テ耻ニハ非スヤ後ニ軍ヲ殺メ罰メ  
ラシハ極テ弊カリナシ命惜カラシ勇達  
不可来我レ一人ハ行ナムト云テ只出立  
ニ出テ立ツ然レハ即等共ノ後ノ日戦ハ  
ムト定ワルモ此ヲ聞テ極夕レ理リニ侍  
リ亦可申様死シ只疾リ出立セ給ヘト云

一ハ歸五出立トテ云ク我レ世モ云ヒ不  
錯シ此奴ハ終夜戦ヒシ極ニテ其々ノ川  
邊ニ乃至真ノ岳ノ被方面ニ懸原ナドニ  
コソ死タル如クニテ卧タラメ馬ナトモ  
響解テ秣テソ息ラム弓ナトモ皆  
テ後タラシニ呼意放テ押懸タラムニ予  
人ノ軍也トモ何態ヲカセシ今日夕ニ不  
為テハ何ヲ可期キノ命惜カラシ者ハ速



二可留<sup>レ</sup>ト云テ我ハ絹<sup>紺</sup>ノ襖ニ歎冬ノ衣  
ヲ着テ夏毛ノ行騰ニ履後蒲笠ヲ着テ征  
箭<sup>正</sup>許上指馬<sup>勝</sup>ニ亦指夕ル胡録ヲ負テ  
手太キ弓ノ草<sup>野</sup>前ニ卷夕ルヲ持テ打出ノ  
太刀帶テ腹葦毛ナル馬ノ長七才許ニテ  
打ハハ長キ力極夕ル一物ノ進退ナルニ  
乘テ軍ノ負ヲ討フレハ馬ノ兵七十余人  
歩兵亦余人合テ百餘人ヲ集レル此レハ

家近キ者共ノ疾ク同テ馳セ集レルナ  
ルヘシ家遠キ者共ハ末園子ハ遅ク来ナ  
ルヘシ此クテ跡ヲ尋子ワ、打ニ打テ追  
ニ行クニ彼ノ大君家ノ前ヲ渡トテ云ニ  
今入ル様平維茂今夜罰被テ逃テ罷ル  
也ト大君此ヲ聞テ弟テヨリ若シ夏ヤ有  
ランスラント思ケレハ家ニ郎等ニ三十  
許ヲ置テ少々ヲ櫓ニ登セテ遠見ヲセサ



セテ門ヲハ強ク差テ有ケリ大君各テ不  
為ソト云ケレハ使云懸テ去ニケリ大君  
彼樽登タル者ヲ呼テ何様ニカ有ツル惟  
ニ見ツヤト問ケレハ見侍リツ一町討大  
路ノ去タレハ軍百人許ナシ逸物ニ乗テ  
引懸テ飛カ如クニシテソ邊候又ル其ノ  
中ニ大キナル葦毛ノ馬ニ乗テ絆ノ襖ニ  
歟冬ノ衣着タル者ノ綾蘭笠ヲ着テ葦毛

行騰シタルナシ中ニ勝レテ至人ト見ヘ  
侍ワルト云ヘハ大君ノ云ク其ハ餘五十  
ラシ彼レカ持タル大葦毛ニコソ有ナレ  
其レハ極タル一物トコソ聞ケ餘五カ其  
レニ乗テ押懸タラムハ誰カ午向ヘハ可  
為キ澤勝ハ極キ死スル者カナ我カ云ツ  
ル更ツハ嗚呼ノ更ニ思テ為得タル氣也  
極カリツレト云定テ其ノ岳ノ邊ナシト



ニコソ戦に極シテ卧セルラム其レニ此  
芽カ行キ懸ナハ負ニ依テ皆被射致ナム  
トス吉シ同ケ我レ世ニ云ニ不違シレハ  
門ヲ強ク免テ音ニ不為テ有レ冗賢々々  
只櫓ニ登テ遠見ヲセヨト此テ第五ハ前  
ニ人ヲ走セテ澤勝カ有ラニ野雨野愜ニ見テ  
告ヨト云テ遣タレハ其ノ使走返テ其々  
ヲ岳ノ南面ニ澤立タレ原ニ物食酒飲ナ

トシテ或ハ卧ニ或ハ病ム様ニテ有ト云  
ハハ第五此レヲ同テ喜テ只疾ク打テト  
催メ急ス力妙クニシテ行又其ノ岳ノ北  
面ニ馬南ヲ打上テ岳ノ上ヨリ南ノ漆ヲ下  
様ニ趣ケタリ下様ナレハ馬場ノ様ナレ  
野ヲ登懸テ射ル様ニ音ヲ叫テ鞭ヲ打テ  
五六十人討押懸タリ其ノ時ニ澤勝ノ四  
郎ヨリ始テ軍共俄ニ起上テ此レヲ見テ



或ハ胡録ヲ取テ負ニ或ハ鏝ヲ取テ着或  
ハ馬ニ嚙ヲ或ハ側レ迷ニ或ハ調度  
ヲ弄テ逃ル者モ有リ或ハ楯ヲ取テ戦ハ  
ニト為ル者モ有リ馬共ハトヨミニトヨ  
ニサレテ走り騷ケハ括カニ取テ嚙ヲ  
ル者モ无ク始レハ舍人ヲ蹴凡ハ走  
ル馬モ有リ時ノ間三四十人討ノ兵ヲ前  
庭ニ射外セツ或ハ馬ニ乘テ戦ハムノ心

モ无クモテ鞍ヲ打テ逃ル者モ有リ始テ  
澤勝ヲハ射取テ頭ヲ切ツ其後錦五軍ヲ  
牽テ澤勝カ家様ニ行ク家ノ者共ハ我  
カ君ハ戦為得テ来ルカトテ食物ヲ儲テ  
喜テ侍ケル程ニ錦五カ軍共是非无ク打  
入テ屋共ニ火ヲ付テ向フ者ヲハ射殺シ  
テ人ヲ入レテ澤勝カ妻ヲハ女房一人ヲ  
具メ別出シテ馬ニ乗セテ市女笠ヲ着セ



于現ニモ不見也女房ヲモ同様ニメ飾五  
カ馬ニ傍ニ立テ屋共ニ火ヲ皆付テ凡ソ  
女ヲハ上下午ナ不懸リ男ト云ハシ者ヲ  
ハ見止シニ随テ射外ヨト云ケレハ序端  
ヨリ皆射致シツ其中ニ不意ニ逃ル者モ  
有ケリ焼畢テ後日暮方ニ返ルニ彼ノ大  
君カ家ノ門ニ打寄テ自ハ否不参入ラ澤  
勝ノ君ノ妻ニハ聊ニ耻モ不見也此ク游

妹ニ御坐スレハ其レニ憚リ申テ慥ニ侍  
奉タル也ト云ニ入サセ又レハ大君喜テ  
門ヲ開テ妹ノ君ノ女房ヲ受取テ給ハリ  
又凡由ヲ云ニ出シ夕レハ使ハ返ス其ヨ  
リ飾五ハ本ノ<sup>取</sup>雨ニ返リニケリ其ヨリ後  
ナニ此人維茂ハ東八ヶ国ニ召<sup>ツ</sup>奉テ詔曰  
並ニ元キ兵ニ被云ケル其ノ子ノ左衛門  
大夫滋定カ子孫云ニ仕テ于今有トナニ



語り傳へタルトヤ

春宮大進源賴光朝臣射狐語第六

今昔三條院ノ天皇ノ春宮ニ于瀨坐ケル

時東三條ニ瀨坐ケルニ寢殿ノ南面ニ春

宮行カセ給ヒケルニ西ノ透渡殿ニ殿上

人ニ三人討候ケリ而ル間辰巳ノ方ナレ

瀨坐ノ西ノ櫓ニ狐ノ出来テ卧セ九ヒテ

卧セリケルニ源賴光朝臣ノ春宮大進ニ

候ケルニ此レハ多田ノ滿仲入道ノ子ニ

テ極タル其也ケレハ公云其道ニ仕ハセ

給ヒ世ニ亡被恐テ士有ケル其レカ其ノ

時ニ候ケルニ春宮瀨弓トヒキメトヲ給

ヒテ彼ノ辰巳ノ櫓ニ有ル狐ヲ射ヨト仰

セ給ケレハ賴光カ申ス様更ニ否不射候

ハニ異人ハ射ニ云ヒテ候フト云弊クモ

不候賴光ニ至テハ射ニ候ヒナニ無限



リ耻ニ可候ニ終リトテ射家候ハシニ於  
テハ可有キ変ニモ不候ハ若ク候ニシ時  
自然テ座ナトニ罷合テ墓ハカニカテ子尼射  
候ニシヲ今ハ絶テ終ル変ニ不仕候ハ子  
ハ此ノ様ノ當物ナトハ今ハ箭ノ落ル所  
モ思ハ不候ト申テ暫ク不射変ハ此ク申  
サニ程ニ逃テヤ去ヌルト思フ程ニ思サ  
ハ西向ニ居テ吉ク眠テ可逃クモ非ス而

ル間ニメヤカニ射ト責サセ給ハハ頼  
充辞ニ申シ煩テ脚ヲシ取テニキメヲ蓄  
テ亦申ス様力カノ候ハ、コソ仕リ候ハメ  
此ク遠キ物ハニキメハ重リ候フ征箭ニ  
シコソ射候ヘニキメハ更ニ吾ヤ不射付  
候サラニ箭ノ道ニ落テ候ハニ射ニテ  
候ハムヨリモ嗚呼奇候ニ此ハ何ニ可仕  
キ変ニカ候ラント紐巻乍ラ表衣ノ袖ヲ



ニクリ弓頭ヲ少シ外セテ弓ヲ箭ツカノ  
有ル限リ引キ終テ箭ヲ放タレハ箭ノ行  
モ暗リテ不見ヘ又程ニ即チ狐ノ胸ニ射  
寃テツ狐頭ヲ立テ轉テ逆様ニ池ニ落入  
又<sup>カ</sup>力弱キ脚弓ニ重キヒキメヲ以テ射レ  
ハ極ク弓勢射ル者也トモ不射付メ箭ハ  
道ニ可落キ也其レニ此狐ヲ射落シテハ  
希有人変也ト言ヨリ始奉テ假テ殿上人

共ニ皆思ケルニ狐ハ水ニ落入テ死ニケ  
レハ即チ人ヲ以テ取テ令奔ツ後宮極ク  
感セサセ給テ忽ニ主馬ノ御馬ヲ召テ頼  
光ニ給フ其ノ時ニ頼光庭ニ下テ脚馬ヲ  
給ハリテ拜メナム上ケル給テ申ケルハ  
此レハ頼光力仕タレ箭ニモ不候ハ先祖  
ノ耻セシトテ守護神ノ助ケテ射サセ給  
ヘル也トナニ申テ罷出ニケリ其後頼光



親<sup>ニ</sup>キ兄弟骨肉ニ會テモ更ニ我力射夕  
ル箭ニ<sup>ハ</sup>非ス此レ可<sup>レ</sup>給キ更也トナム云  
ケル亦世間ニモ此ノ更<sup>レ</sup>聞ヘテ極ク頼克  
ヲナシ讚ケルトナム語リ傳ヘタルトヤ  
藤原保昌朝臣值<sup>レ</sup>盜人袴<sup>ニ</sup>語弟七  
今昔世ニ袴<sup>ニ</sup>垂ト云極キ盜人ノ大將軍有  
ケリ心太ク力強ク足早<sup>手</sup>午<sup>手</sup>開キ思量賢ク  
世ニ<sup>ニ</sup>並<sup>ニ</sup>亡<sup>ニ</sup>キ者ニナム有ケル万人ノ物

ヲハ隙ヲ伺テ集ヒ取ルヲ以テ使トセリ  
其レカ十月許ニ衣ノ要有ケレハ衣少<sup>ニ</sup>  
儲ト思テ可<sup>レ</sup>給キ<sup>野</sup>所々ヲ伺ヒ行ケルニ夜  
半討ニ人皆寢靜ニリ果テ月ノヲホ口也  
ケルニ大路ニス、口ニ衣ノ教着夕リケ  
ル主ノ指<sup>ニ</sup>費ナメリキ見スル袴ノ<sup>高</sup>校<sup>校</sup>テ  
衣ノ袴衣ヌキテナヨ、カナルヲ着テ只  
獨リ笛ヲ吹テ行キモ不遣<sup>テ</sup>練<sup>リ</sup>行ク人



有ケリ袴垂是ヲ見テ哀レ此ヨソ我レニ  
衣得サセニ出来ル人ナメリト思ケレハ  
喜テ走り懸テ打卧セテ衣ヲ剥ムト思フ  
ニ恠シク此ノ人ノ物恐シク思ケレハ副  
テ二三町討ヲ行クニ此ノ人我ニ人ヨソ  
付ニタレトテ思タル気色モ无クテ旅ヨ  
静ニ笛ヲ吹テ行ケハ袴垂試ムト思テ足  
音ヲ高クシテ走り寄タルガキ騷タルニ気色モ无ク

テ笛ヲ吹乍ラ見返タル気色可取懸クモ  
不思リケレハ走り去又此様ニ数度此様トサレ  
彼様ニ為レニ塵討騷タル気色モ无ケレ  
ハ此ハ希有ノ人カナト思テ十市町許具  
人行又然リトテ有ラシヤハト思テ袴垂  
刀ヲ拔テ走り懸タル時ニ其ノ度笛ヲ吹  
止テ立返テ此ハ何者ソト回フニ辟ニ何  
ナラシ鬼也トモ神也トモ此様ニテ只獨



リ有ラム人ニ走り懸タラシ然ニテ怖シ  
カルヘキ変ニモ非又ニ此ハ何ナルニカ  
心モ肝モ失セテ只死又許怖シク思上ケ  
レハ我ニモ非テ被寢居又何ナル者ソト  
童子テ回ヘハ今ハ逃クトモ不逃ニシカ  
メリト思テ引剥候ト名ヲハ袴垂トナム  
申シ候フト答フレハ此ノ人然カ云者世  
ニ有トハ圓クソ巻フシ氣ニ希有ノ奴カ

ナ共ニ諸来ト許云ニ懸テ亦同様ニ笛ヲ  
吹テ行ク此ノ人ノ氣色ヲ見ルニ只人ニ  
モ非又者也ケリト恐テ怖レテ鬼神ニ被  
取ルト云ラム様ニテ何ニモ不思テ共ニ  
行ケルニ此ノ人大キナル家ノ有ル門ニ  
入又當ヲ履乍ラ延<sup>庭</sup>ノ上ニ上ヌレハ此ハ  
家主也ケリト思フニ<sup>内</sup>入テ即チ返リ出テ  
袴垂ヲ召テ綿厚キ衣一ツヲ絡ニテ今ヨ



リモ此様ノ要有ラニ時ハ参テ申セ心モ  
不知ラム人ニ取り懸テハ汝子不被誤ナ  
トソ云テ内ニ入ニケリ其後此ノ家ヲ思  
ヘハ号攝津前司保昌ト云人ノ家也ケリ  
ト思フニ死スル心地ニテ生タルニモ非  
テナシト云ケル其後袴垂被捕テ語ケル  
ニ奇異クムソツケク怖シカリシ人ノ有  
様カナト云ケル也此ノ保昌朝臣ハ家ヲ

絶タル兵ニモ非ス ト云人ノ  
子也而ルニ露家ノ兵ニモ不劣トシテ心  
太ク午圓キ強カニシテ思量ノ有ル莫モ  
微妙ナレハ云モ此ノ人ヲ兵ノ道ニ被仕  
ルニ聊心モト无キ莫无キ然レ世ニ靡テ  
此ノ人ヲ恐テ迷フ莫无限リ但シ子孫ノ  
无キノ家ニ非又故ニヤト人云ケルトナ  
ニ語り傳ヘタルトヤ



源頼親朝臣令罰清原

語弟八

Faded vertical text in the right column, likely bleed-through from the reverse side of the page.

Faded vertical text in the middle column, likely bleed-through from the reverse side of the page.

源頼信朝臣責平忠恒語弟九

今首河内守源頼信朝臣卜云者有以此

多田滿仲入道卜云乃孫三郎子也



道ニ付テ聊ニモ愚ナル莫<sup>レ</sup>ケレハ君<sup>公イ</sup>モ  
此レヲ止<sup>レ</sup>莫<sup>レ</sup>キ者ニセサセ給<sup>レ</sup>テ然<sup>レ</sup>ハ  
世ノ人モ皆恐テ怖<sup>ル</sup>。无限<sup>コト</sup>リ而<sup>ル</sup>ニ頼  
信常隆<sup>身</sup>ニ成テ其国ニ下テ有ケル間下  
徳<sup>国</sup>ニ平忠恒ト云其有ケリ私ノ勢力極  
テ大キニシテ上<sup>ニ</sup>徳下<sup>ニ</sup>徳ヲ皆我ニ、ニ進  
退メ公<sup>イ</sup>莫<sup>レ</sup>テモ莫<sup>レ</sup>ニモ不<sup>レ</sup>為<sup>ル</sup>リケリ而<sup>レ</sup>常隆  
身ノ仰又<sup>ル</sup>モ莫<sup>レ</sup>テモ莫<sup>レ</sup>ニ觸<sup>レ</sup>テ<sup>ユルヤセ</sup>忽<sup>レ</sup>緒ニシ

ケリ身大キニ此レヲ各メテ下<sup>ニ</sup>徳ニ超<sup>テ</sup>  
忠恒ヲ責メント早<sup>ル</sup>テ其国ニ尤<sup>モ</sup>大  
夫平惟基ト云者有<sup>リ</sup>此<sup>レ</sup>莫<sup>レ</sup>テ同<sup>テ</sup>身ニ云  
ク彼ノ忠恒ハ勢有<sup>ル</sup>者也亦<sup>モ</sup>其ノ拙<sup>イ</sup>報<sup>ル</sup>  
人ノ可<sup>ク</sup>寄<sup>キ</sup>所<sup>ト</sup>ニ非<sup>ス</sup>然<sup>レ</sup>ハ少<sup>ク</sup>ニテハ  
世ニ被<sup>テ</sup>責<sup>ム</sup>不<sup>レ</sup>倚<sup>ラ</sup>軍ヲ多<sup>ク</sup>儲<sup>テ</sup>コソ<sup>モ</sup>給<sup>サ</sup>  
セ給<sup>ハ</sup>人<sup>ノ</sup>身<sup>ニ</sup>此<sup>レ</sup>ヲ聞<sup>テ</sup>於<sup>テ</sup>於<sup>リ</sup>ト云トモ此  
テハ吾<sup>レ</sup>不<sup>レ</sup>有<sup>ル</sup>ニシト云テ只<sup>シ</sup>去<sup>テ</sup>立<sup>テ</sup>ニ出<sup>テ</sup>立<sup>テ</sup>



下徳國へ起スルニ惟基三千騎軍ヲ調へ  
于鹿嶋ノ御社ノ前ニ出來會タリ於許白  
ク廣キ濱ニ北町計カ程ニ朝ノ夏十<sub>二</sub>ハ  
弓ノ限リ朝日ニ鏑メキテ見ヘケリ旁ハ  
館ノ者共國ノ兵共打具メニ千人討ソ有  
ケル<sub>レ</sub>ハ此ノ軍共ノ勢子嶋ノ郡ノ西  
ノ濱追ッ打タリケルカ人トハ不見工  
于鏑メト為ル弓ノミシテ雲ノ如クナム

見ヘケル世ノ昔物語ニコソスレ未タ此  
許ノ軍勢不見トソ人壽<sup>奇</sup>異カリケル衣河  
ノ尻ヤカテ海ノ如シ鹿嶋梶取ノ前ノ渡  
ノ向ニ顔不見ヘ程也而ルニ彼ノ忠恒カ  
栖ハ内海ニ遙ニ入タル向ニ有ル也為  
レハ責ニ寄ルニ此ノ入海ヲ廻テ寄ナラ  
ハ七日許可廻シ直クニ海ヲ渡ラハ今日  
ノ内ニ被責又ヘケレハ忠恒勢有ル者ニ



テ其ノ渡ノ舟ヲ皆取り隠シテケリ然レ  
ハ可渡キ様モ死クテ濱邊ニ皆打立テ可  
廻キニコソ有又レナト若干ノ軍共思ヒ  
タルニ舟大 中臣成平ト云者ヲ召テ小舟  
ニ乗セテ忠恒力許ニ遣ス仰セテ云ク不  
戦ト思ハ、速ニ参来其レヲ尚不用ハ否  
返リ不致シ只取テ下様ニ趣ケヨ其レヲ  
見テ渡ラント成平比レヲ羨テ小舟ニ乗

テ行又而ル間惟基馬ヨリ下テ舟ノ馬ノ  
口ニ付クヲ見テ若干ノ軍共馬ヨリハラ  
クト下テ持行ク風草ヲ吹クニ似タリ下  
ル、音ハ風ノ吹力如シ而ル間成平舟ヲ  
下様ニ趣ク忠恒舟ノ返来ヲ申ケル様舟  
殿止更死ク御坐ス君也須可参シト云ト  
モ惟基ハ先祖ノ敵也其レカ候ハム前ニ  
下リ躡キテナニ否不候ニシキト亦渡ニ



船无クモテ何カ一人参ラムト云ケレハ  
舟ヲハ下様ニ趣ケル也ケリ舟此レヲ見  
テ云ク此ノ海ヲ廻リテ寄ラハ日來徑十  
ムトス然レハ速ニモナニ亦不寄ニシキ  
辨ヲモシテム今日ノ内ニ寄テ責ムコソ  
彼奴ハ案ノ外ニテ迷ハメ其レニ舟ハ皆  
隠シタリ何カセントト爲ルト若于ノ軍共  
ニ仰スル時ニ軍共ノ申サク他ノ更不候ハ

ハ廻テナニ寄ラセ可給キト舟ノ云ク頼  
信坂東ハ此度ナニ始メテ見ル然レハ道  
ノ案内可知キニ非ス然レトモ家ノ傳へ  
ニテ聞キ置ケル更有り此ノ海ニハ渡キ  
道堤ノ如クニテ廣サ一丈討ニテ直ク渡  
リアリ深サ馬ノ太股ニナニ立ツナニ其  
ノ道ハ定メテ此ノ程ニコソ渡タラメ此  
ノ軍ノ中ニ論无ク其ノ道知タル者有ラ



ム勢ハ前ニ打テ渡レ頼信其レニ付テ渡  
ラント云テ馬ヲ搔早テ打寄ケレハ真真髮  
ノ高文ト云者有テ已レ度ニ罷リ行ク渡  
リ也前馬仕ラムト云テ葦ヲ一束從者ニ  
持セテ打下シテ尻ニ葦ヲ覆差々々渡リ  
ケレハ此レヲ見テ他ノ軍兵共モ悉ク渡  
リケルニ游所ク河所ニ所有ケル軍共五六  
百人討渡リニケレハ其ノ次ニナニ舟ハ

渡ケル多ノ軍ノ中ニ三人討ナニ此道ヲ  
ハ知リタリケル其ノ外ハ露聞ニタニ不  
聞リケレハ此舟殿ハ此度コソ此方ハ見  
給フヲ又其レニ我等タニ不知ニ何カテ  
此ク知リ給ヒケニ尚人ニハ勝レタニ兵  
也トナニ思皆テ恐ヲテ合ケル勢テ渡リ持行  
クニ忠恒ハ海ヲ廻テソ寄来テ責メ給ハ  
ニ舟ハ取隠シタレハ否渡リ不給ト此ノ



渡キ道ハ夕昏不夜知我ノミコソ知夕レ  
廻ラニ程ニ日來<sup>經</sup>ハ迹ナニハ否責メ  
不給ハラント静ニ思テ軍調へ居夕也程  
ニ家ノ廻ニ有ル郎芽走ラセ來テ告テ云  
ク常陸殿ハ此ノ海ノ中ニ渡キ道ノ有ケ  
ルヨリ若干ノ軍ヲ別具メ既ニ渡リ御ス  
ルハ何カセサセ給ハント為ルト横ナハ  
リタル音以テ周章云ケレハ忠恒兼テノ  
支度大キニ違フテ我レハ被責スルニ  
有ナレ今ハ術无シ々々ニ進テント云テ  
忽ニ名符ヲ書テ文巻ニ免テ急状ヲ具メ  
郎芽ヲ以テ小舟ニ乗セテ向テ寄セ夕リ  
ケレハ身此レヲ見テ名符ヲ令取テ云ク  
此許名符ニ急状ヲ副テ奉レルハ既ニ  
ニニタル也其レヲ強ニ責メ可罰キ  
ニ非スト速ニ此レヲ取テ可返キ也ト云



テ馬ヲ取テ返シケレハ軍共モ皆返リニ  
ケリ其後ヨリナニ此ノ身ヲハ艶ス極ノ  
兵也ケリト知テ皆人跡ヲ恐テ怖シケリ  
其ノ身ノ子孫止更死キ兵トシテ公ケニ  
仕リテ今采テ有トナニ詔リ傳ヘタレ  
トヤ  
依頼信言平貞道切人頭語第十  
今昔源賴光朝臣ノ家ニメ客人教来テ酒

呑ミ遊ケルニ弟ノ頼信朝臣モ有ケリ其  
レニ賴光朝臣モ有ケリ其レニ賴光朝臣  
ノ郎芽ニ平ノ貞道ト云兵有ケリ其ノ日  
貞道親子ヲ取テ虫来リケルニ頼信朝臣  
客人共モ同クニ高ヤカニ貞道ヲ呼ビ向  
ケテ云様駿河国ニ有ル  
ノ頼信カ為ニ无礼ヲ至スシヤ頭取テ得  
サセヨト貞道此ヲ聞テ思様我レ此人殿



ハ此テ候ヘリ其御弟ニ御坐レハ現ニ  
家ノ主也トハ云ヘト<sup>ニ</sup>未夕参リ仕リナ  
トハ不為其レニ此様ノ変ハ我レヲ家ト  
憑ハ人ニユフ云ヘ亦此テ此人殿ニ候ヘ  
ハ其レヲ<sup>睦</sup>ニテ云ヒ可被付リハ呼ニ放  
テ忍ヤ力ニ<sup>不</sup>モ宜シテ此許人ノ多カル中  
ニテ人ノ顔取ル許ノ変ヲ高ク可宜キ様  
ヤハ有心嗚呼ノ変ヲモ宜フ人カナト思

ケレハ墓々シク各ヘモ不為テ止ニケリ  
其後三四月討過テ<sup>要</sup>惡変有テ貞道東國ノ  
方ニ行ニケリ彼賴信朝臣ノ云付ケニ変  
ハ其人日由死シト思ケレハ思父ニ不出  
中忘ニケリ而レニ貞道行ケル道ニ彼ノ  
賴信朝臣ノ云ヒ付ケニ男合ニケリ馬ヲ  
引ヘテ<sup>方</sup>桑ニ物語ナトニテ今打過ニト為  
几程ニ彼ノ人ノ云ヒ被付ニ変ヲハ弟テ



聞テケリ忍ヒテモ不云リニ更ナレハ自  
然テ傳ヘ聞テケルニ今過ニ為ル程ニ此  
ノ男ノ云ク然レハ更ヤ乘リ給ヒニト真  
道其時ニソ思ヒ出テイヤ然ル更有己ハ  
兄ノ殿ニハ侍レトモ未タ彼ノ殿ニハ參  
仕ル更モ死ニ其レニ人々ノ數聞キニニ  
故モナリ然ル更ヲ宣ヒニカハ可<sup>ツカシ</sup>嘆ト思  
テ止侍ニキ然ル更思フ人ヤハ有ル恠キ

更也カシトテ嘆ヘハ此ノ男京ヨリ告テ  
遣セテ侍リニカハ然様ニヤ思スラムト  
思給テ今日ナトモ心トキメキ被為テ侍  
リワル也由死シト思ス更ハ糸古ク思ヒ  
タリ无限リ喜ヒ申ス但ニ<sup>譬</sup>辭ニ彼ノ殿ノ  
宣フ更ヲ難去ク思ヒテ此ノ更ヲセムト  
思スト云フトモ己芽許成ヌル者ヲハ心  
ニ任テ為得給ハニスルカハト類嘆テ云



ニ貞道力思フ様我レ紛モ不思ナト云フ  
物ナラハ誤誤ツ更モ不傍ミ必勤當有ト表ハ  
レハ恐レ思絡ワルニ今日ヨリナニ心安  
リ喜ニ思絡フルナト下情ノ言ニ可云キ  
ニ目サニシクモ云フ奴力ナ去来紛ハ同  
クハ此双射射敏ニテ頭取テ河内殿ニ奉ラ  
ント思フ心出来テ言少ニ成テ然ムトテ  
打過又後少隠ル、程ニ貞道部芽共ニ其

ノ心ヲ知セテ馬腹帯結胡籙ナト搔腕テ  
取テ返シテ追ニ行ケルニ浦原ノ隔ワ、  
有レ程ヲ行ケルニ追ニ懸リニケリ滋キ  
木原ヲ過ニ立テ、少ニ廣キ野ニ打去レ  
程ニ大キニ叫テ押懸レハ紛思ワル更ソ  
ト云テ押返シケレトモ此ノ白物ハ此レ  
更モ不思ト云ワルヲ實ト思ケルニヤ有  
ケル兼替ノ馬ナトニ兼テ行後テ有ケレ



ハ箭一度夕ニ不射テ逆様ニ射落ニテケ  
リ主被射落ニケレハ彼レカ郎等共ハ逃  
ルハ逃ケ被射ルハ被射テ皆去ニケリ然  
レハ其ノ男ノ頭ヲ取テ京ニ持上テ賴信  
朝臣ニ取ラセタリケレハ賴信朝臣喜テ  
吉キ馬ニ鞍置テソ禄ニ取ラセタリケレ  
其後負道力人ニ傳ヘテ云ケルハ平力ニ  
過テ可行カリシ奴ノ由无キ言ソ一亥云

テ被射教ニシカハ河内教ノ不安テ思シ  
ケル亥ノ故也ケリ哀レニ忝キ人ノ威也  
ケリト語リケル然レハ此ヲ聞ク人并ヨ  
恐テケリトナシ語リ傳ヘタルトヤ

藤原親孝為盗人被捕質依頼信言免語弟

十一

今昔河内守源賴信朝臣上野守ニテ其國  
ニ有ケル時其ノ乳母子ニテ兵衛尉藤原



親孝ト云者有ケリ其レモ極タル共ニテ  
頼信ト共ニ其國ニ有ケル間其ノ親孝カ  
君タリケル家ニ盗人ヲ捕ヘテ打付テ置  
タリケルカ何カシケル枷鐐ヲ被テ逃十  
ニトシケルニ可逃得キ様ヤ死カリケル  
此ノ親孝カ子ノ五ツ六ツ討ナル有ケル  
男子ノ形子嚴カリケルカ走り行ケルヲ  
此人盗人質ニ取テ壘屋ノ有ケル内ニ入

テ勝ノ下ニ此ノ見ヲ搔卧セテ刀ヲ抜テ  
見ノ腹ニ差宛テ、君又其時ニ親孝ハ館  
ニ有ケレハ人走り行テ若君ヲハ盗人質  
ニ取り奉リツト告ケレハ親孝驚キ強テ  
走り来テ見レハ實ニ盗人壘屋ノ内ニ見  
ノ腹ニ刀ヲ差宛テ居タリ見ルニ目モ暗  
レテ為ム方死ク思フ只寄テヤ奪テニシ  
ト思ヘトモ大キナル刀ノ鋸メキタルヲ



現ニ見ノ腹ニ免宛テ近クナ寄リ不御坐  
ツ<sup>ミ</sup>近ク夕ニ寄御坐ハ愛キ教ニ奉ラント  
スト云へハ現ニ云ニ、ニ愛キ教テハ百  
千ニ此奴ヲ切刻タリトモ何ノ益カハ可  
有キト思テ即寄共ニモ冗賢近クナ不寄  
シ<sup>フ</sup>只遠外ニテ身テ有レト云テ御館ニ参  
テ申サントテ走リテ行ヌ近キ程ナレハ  
身人居タル<sup>所</sup><sub>所</sub>ニ周章迷タル氣色ニテ走

リ出タレハ身驚テ此ハ何変人有フト回  
へハ親孝カ云ク只獨リ持テ候フ子ノ童  
ヲ益人ニ質ニ被取テ候フ也トテ泣ケハ  
身嘆テ理ニハ有レトモ此ニテ可泣キ変  
カハ見ニモ神ニモ取合ナトコソ可思ケ  
レ童泣ニ泣更ハ糸嗚呼ナレ更ニハ非ス  
下給許ノ小童一人ハ愛教サセヨカニ給  
様ノ心有テコソ兵ハ泣ツレ身ヲ思ヒ事



子ヲ思テハ俸莠カリナニ物恐テ不為ト  
云ハ身ヲ不思妻子ヲ不思ヲ以テ云也然  
ニテモ我レ行テ見レト云テ太刀許ヲ提  
テ身親孝力極ヘ行ヌ盗人ノ有ル壘屋ノ  
口ニ立テ見レハ盗人身ノ脚坐也ケリト  
見テ親孝ヲ云ツル様ニハ否息表スニテ  
外目ニ成テ刀ヲ放リ免死テ女ニモ寄来  
ハ<sup>突</sup>変キ費ツヘキ氣也也其人同見泣更極

ニ身盗人ニ仰テ云ク汝ハ其ノ童ヲ冀ニ  
取タルハ我カ余ヲ<sup>生</sup>生カント思フ故カ余  
只童ヲ教サント思フカ慥ニ其ノ思フヲ  
<sup>取</sup>取テ申セ彼奴ト盗人侘ニ氣ナル音ヲ  
以テ云ク何テカ見ヲ教ニ奉ラントハ思  
給ヘニ只余ノ惜ク候ヘハ<sup>生</sup>生カムトコソ  
思ニ候ヘハ若ヤトテ取奉タル也ト身ヲ  
イ給ルニトハ其ノ刀ヲ授テ曰頼信カ此



許仰也懸ケシニハ否不投テハ不有汝ニ  
童ヲ変セテナシ我レ否不見ニシキ我心  
ハハハ自然ラ音ニモ聞クラム慥ニ投ケ  
ヨ彼奴ト云ヘハ盗人暫ク思ヒ見テ飛ク  
何テカ仰セ変テハ不兼ラ候ハシ乃投ケ  
候フト云テ遠ク投ケ遣ツ見テハ押起シ  
テ免シタレハ犯キ走テ逃テ去又其ノ時  
ニ身少シ立去テ御勞ヲ召テ彼ノ男此方

ニ召シ出セヨト云ヘハ郎等寄テ男ノ衣  
ノ頭ヲ取テ前ノ庭ニ刺キ傍出テ君ヘツ  
親孝ハ盗人ヲ斫テ亡命テント思ヒタレ  
トモ身ノ云ク此奴系<sup>原</sup>哀レニ此ノ質ヲ免  
シタリ身ノ候ニケレハ盗人ヲモシ奪ヤ  
生トテ質ヲモ取ニコソ有レ徳カ<sup>ラ</sup>ルヘキ  
事<sup>事</sup>衰ニモ非ス其レニ我カ免セト云ニ随テ  
免シタ<sup>ル</sup>物ニ心得タル奴也速ニ此奴免



之テヨ何カ要ナル申セト云トモ盗人迄  
キニ迄テ云変元ニ身此奴ニ粮少ニ給へ  
亦惡变为タル奴ナレハ末ニテ人モソ教  
ス厩ニ有ル草苜馬ノ中ニ強カラム馬ニ  
賊ノ鞍置テ傍来ト云テ取り遣ツ亦賊ノ  
様ナル弓胡録取りニ遣ツ各皆持来タレ  
ハ盗人ニ胡録ヲ負セテ前ニテ馬ニ乘セ  
テ十日許ノ食許ニ于飯ヲ袋ニ入レテ布

袋ニ裹テ腰ニ給ニ付テ此ヨリヤカテ馳  
散ニテ去子ト云ケレハ身ノ云ニ随テ馳  
散メ逃テ去ニケリ盗人モ頼信カ一言ニ  
憚テ質ヲ免シテケレ比レテ思フニ此ノ  
頼信カ兵ノ威系止変死ニ彼ノ質ニ被取  
タリケル童ハ其後長ニ成テ金峯山ニ有  
テ出家シテ遂ニ阿闍梨ニ成ニケリ名ヲ  
ハ明秀トソ云ケルトナン語リ傳へタル



トヤ

源頼信朝臣男頼義射教馬盗人詔第十二  
今首河内前司源頼信朝臣ト云兵有キ東  
ニ吉キ馬持タリト聞ケル者ノ許ニ此頼  
信朝臣乞ニ遣タリケレハ馬ノ主難辨シ  
テ其馬ヲ上ケルニ道ニシテ馬盗人有テ  
此ノ馬ヲ見テ極メテ欲ク思ケレハ捕テ  
盗ニシト思テ密ニ付テ上ケルニ此ノ

馬ニ付テ上ル兵共ノ後ム夏ノ暮カリケ  
レハ盗人遁ノ間ニテハ吾不取ニテ東ニ  
テ付テ盗人上ケリマハ侍上ニケレハ  
頼信朝臣ノ厩ニ立テツル間頼信朝臣  
ノ子頼義ニ我カ祖ノ許ニ東ヨリ今日吉  
キ馬侍上ニケリト人告ケレハ頼義カ思  
ハク其ノ馬由死カラシム人ニ被ク取ナシ  
トス不始前ニ我レ行テ見テ実ニ吉馬十



うハ我レ乞取テント思テ祖ノ家ニ行ク  
雨極ク降ケレトモ此ノ馬ノ意シカリケ  
レハ雨ニモ不障ラタ方ソ行タリケルニ  
祖子ニ云ク何ト久クハ不見リツルソナ  
ト云ケレハ次テニ此レハ此ノ馬傳來又  
ト聞テ此レ乞ハント思テ來タルナメリ  
ト思ケレハ頼義カ未タ不云出前ニ祖ノ  
云ク東ヨリ馬傳來タリト聞ツルヲ我レ

ハ未タ不見遣タル者ハ吉キ馬トゾ云タ  
ル今夜ハ暗クテ何トモ不見朝見テ心ニ  
付カハ速ニ取レト云ケレハ頼義不乞前  
ニ此ク云ヘハ喜シト思テ然ラハ今夜ハ  
淋宿直仕リテ朝見給ヘシト云ト云テ留ニケ  
リ宵ノ程ハ物語ナトシテ夜深更ヌレハ  
祖ニ寢<sup>所</sup>前ニ入テ寢ニケリ頼義モ傍ニ寄  
テ寄外ニケリ然レ間雨ノ音不止ニ降ル



夜半討ニ兩ノ交レニ馬盗人入来リ此ノ  
馬ヲ取テ別出テ去又其ノ時ニ厩ノ方ニ  
人音ヲ挙テ叫テ云ク夜前傍參夕ル脚馬  
ヲ盗人取テ罷リ又ト頼信此ノ音ヘテ聲  
力ニ聞テ頼義力寢夕ルニ此ル更云ハ聞  
クヤト不告メ記ケルニ、ニ衣ヲ別キ棄  
打テ胡籠ヲ搔負テ厩ニ走行テ自ラ馬ヲ  
別出シテ賊ノ鞍ノ有ケルヲ置テ其レニ

<sup>乗</sup>乘テ只獨リ用山様ニ追テ行心ハ此ノ盗  
人ハ東ノ者人此ノ吉キヲ見テ取ラムト  
テ付テ来ケレテ道ノ間ニテ吾不取ム京  
ニ来テ此ル兩ノ交レニ取テ去ヌルナメ  
リト思テ行ナルヘテ亦頼義モ其ノ音ヲ  
聞テ祖ノ思ニケル様ニ思テ祖ニ此トモ  
不告メ未夕裝束モ不解テ丸寢ニテ有ケ  
レハ記ケルニ、ニ祖ノ如クニ胡籠ヲ搔



負テ厩ナリ圍山様ニ只獨リ追テ行ナリ  
祖ハ我カ子必追テ来ラント思ケリ子ハ  
我カ祖ハ必追テ前跡又ラント思テ其レ  
ニ不後ト走ラセツ、行ケル程ニ川原邊  
ニケレハ雨モ止ニ空モ晴ニケレハ跡ヲ  
走ラセテ追ニ行程ニ圍山ニ行懸リ又此  
人盜人ハ其ノ盜タレ馬ニ乘テ今ハ迹獨  
又ト思ケレハ圍山ノ高ニ水ニテ有ル河野

痛クモ不走シテ水ヲツフくと歩ハシテ  
行ケルニ頼信此ヲ聞テ更ニモ其々ニ本  
ヨリ契タラム様ニ暗ケレハ頼信力有無  
モ不知ニ頼信射ヨ彼レヤト云ケル言モ  
未夕言畢ニ弓音スナリ虎谷へ又ト圍ク  
ニ合セテ馬ノ走テ行鎧ノ人モ不乗音ニ  
テカラクト圍へケレハ亦頼信力云ク盜  
人ハ既ニ射落テケリ速ニ未ニ走ラセ會



テ馬ヲ取テ来ヨト許云懸テ取テ来ラニ  
ヲモ不得<sup>待</sup>其ヨリ返リケレハ頼義ハ未ニ  
走セ會テ馬ヲ取テ返ケルニ郎等共ハ一  
此ノ交ヲ回付ケテ一二人ツ、ソ道ニ来  
リ會ニケル京ノ家ニ返リ着ケレハ二三  
十人ニ成ニケリ頼信家ニ返リ着テ此ヤ  
有ツル彼コソ有レト云交モ更ニ不知ノ  
未夕不明程ナレハ本ノ様ニ命遣入テ寢

ニケリ頼義モ取返シ夕ニ馬ヲハ郎等ニ  
頼<sup>打</sup>ケテ寢ニケリ其後夜明テ頼信出テ、  
頼義ヲ呼テ希有ニ馬ヲ不被取ル吉ク射  
夕リツル物カナト云交懸テモ云ニ不出  
シテ其馬別出ヨト云ケレハ引出夕リ頼  
義見ルニ實ニ吉キ馬ニテ有ケレハ紛ハ  
給ハリナントテ取テケリ但シ宵ニハ紛  
モ不云ツケルニ吉キ鞍置テソ取セ夕リ



ケル夜ニ盗人ヲ射タリケル禄ト思ヒケ  
ルニヤ恠キ者共心ハ一也カシ兵ノ心ハ  
一ニ此ソ有ケルトナニ語リ傳ヘタルト  
ヤ  
源頼義朝臣蜀安陪倍負任等語弟十三  
今昔後冷泉院ノ御時ニ六部ノ内ニ安陪  
頼良ト云者有ケリ其父ヲハ忠良トナニ  
云ケル父祖世々ヲ相継テ角ノ長也ケリ

威勢大キニシテ此ニ不隨者无ニ其類侍  
廣クシテ漸ク衣川ノ外ニ出シ公更シ不  
勸勤北代々ノ国司此レヲ制スル更不徒ハ  
而ル間永兼ノ比国司藤原登任登任ト云フ人  
多ノ兵ヲ發メ此レヲ責ト云ヘト云頼良  
諸諸ノ曹曹ヲ以テ防キ合戦フニ国司ノ兵討  
返サレテ死スル者ノ多シ云此ノ更更ノ間  
食テ速ニ頼良ヲ可討奉キ宣旨ヲ被下人又



源賴義朝臣ニ仰テ此レヲ遣ス賴義鎮守  
府ノ將軍ニ任シテ太郎義家ニ郎義經并  
ニ多クノ兵ヲ相具メ賴義ヲ討ムカ爲ニ  
既ニ陸奥國ニ下ヌル間俄ニ天下大赦  
有テ賴義被免又レハ賴良大キニ喜テ若  
ク賴時ト改ム亦且ハ身ノ同若クハ禁忌  
ノ故也然テ賴時身ニ隨ヌレハ一任ノ間  
復元ニ任畢ノ身身復テ行ハシカ爲ニ鎮

守府ニ入テ数十日有レ間賴信時首ヲ傾テ  
給仕スレ復無限リ布駮馬ニ金芽ノ宝ヲ  
与フ然テ身館ニ逃還ル道ニ阿久利川ノ邊  
ニ野宿シタルニ權守藤原説負カ子共克  
負元負芽カ宿ヲ射ル人馬少ク被射致ヌ  
此レ誰カ所取爲ト不知夜明テ身此ノ復テ  
聞テ克負ヲ召テ嫌疑人ヲ回テ克負答テ  
云ク先年ニ賴時カ男負任克負カ妹ヲ妻



ニセシト云キ而ハニ責任力家賤ケレハ  
不用リ<sup>貞</sup>責任<sup>負</sup>深ク此ヲ耻トス此レヲ推ス  
ルニ<sup>取</sup>突メテ責任力<sup>取</sup>為ナラニ此人外ニ  
更ニ他ノ歎死シト<sup>取</sup>復ニ身此レ充<sup>取</sup>責任<sup>取</sup>射  
ルニハ非ス我レヲ射ル也ト大キニ<sup>取</sup>嘆テ  
責任ヲ召テ罪セシト為ルニ<sup>取</sup>頼時<sup>貞</sup>責任ニ  
語テ云ク人ノ世ニ有ル<sup>取</sup>復ハ皆妻子ノ為  
也<sup>取</sup>責任<sup>取</sup>我カ子也身ハ<sup>取</sup>復難有シ<sup>取</sup>彼<sup>取</sup>敬ムヲ

見テ我レ世ニ不可有ル不如<sup>取</sup>門ヲ<sup>取</sup>因テ其  
ノ言ヲ不用何况ヤ<sup>取</sup>身任既ニ<sup>取</sup>滿タリ上ラ  
ム日<sup>取</sup>迫シ其ノ心<sup>取</sup>嘆ルトモ身<sup>取</sup>来リ<sup>取</sup>責メム  
復不能我レ<sup>取</sup>市防<sup>取</sup>キ<sup>取</sup>戰ハシニ<sup>取</sup>是レリ<sup>取</sup>汝不  
可<sup>取</sup>歎ト云テ<sup>取</sup>衣川ノ<sup>取</sup>用ヲ<sup>取</sup>固<sup>取</sup>テ<sup>取</sup>道ヲ<sup>取</sup>因テ人  
ヲ<sup>取</sup>不通サ<sup>取</sup>紛レハ<sup>取</sup>身<sup>取</sup>強ク<sup>取</sup>嘆テ<sup>取</sup>大キニ<sup>取</sup>無ク  
後メ<sup>取</sup>責メ<sup>取</sup>来ルニ<sup>取</sup>固ノ<sup>取</sup>内<sup>取</sup>強<sup>取</sup>動メ<sup>取</sup>不<sup>取</sup>靡ト云  
復<sup>取</sup>テ<sup>取</sup>頼時<sup>取</sup>力<sup>取</sup>聳<sup>取</sup>散<sup>取</sup>位<sup>取</sup>藤<sup>取</sup>原<sup>取</sup>経<sup>取</sup>清<sup>取</sup>平<sup>取</sup>永<sup>取</sup>衡<sup>取</sup>等



モ皆舅ヲ背テ身随フ而ルニ永衡銀ノ曹  
ヲ着テ軍ニ有リ人有テ身ニ告テ云ク永  
衡ハ頼時カ掣トシテ外ニハ随ト云トモ  
内ニハ謀ノ心有リ定メテ密ニ使ヲ通ハ  
シテ御方ノ軍ノ有様ヲ告ゴト為ル也亦  
着タル取曹郡ト不同テ此レ必ス合戦  
ノ騷也トテ身此レヲ聞テ永衡并ニ其ノ  
類四人ヲ捕ヘテ其ノ頭ヲ斬ツ経清此レ

ヲ見テ恐テ畏テ親ニキ者ニ密ニ語テ云  
ク我レ亦何死ナムト為ラント答テ云ク  
君扱ク身ニ仕フトモ必ス詭レ言有ラム  
疑ヒ无ク被教ナシ只早ク逃テ安大丈夫ニ  
随ヘト経清此レヲ信メ去ナント思テ謀  
ノ言ヲ以テ軍曹ニ云ク頼時カ軍間道ヨ  
リ出テ国府ヲ責テ身ノ此ノ方ヲ取ラム  
トスト此レヲ聞テ身軍曹發リ騷ク而ル



ルニ経清軍ノ乱レ騷リ障ニ私ノ兵八百  
余人ヲ具メ頼時ニ随又於此間頼時一任  
畢又レハ新司高階経重ヲ被補ルト云ヘ  
トモ合戦ノ由ヲ聞テ辞退メ不下ラ此ニ  
依テ亦重テ頼義ヲ被補ル此頼時ヲ令討討  
ムカ為也於レハ頼義因解ヲ以テ申ス金  
ノ為時并ニ下野弁興重ヲ以テ奥ノ地  
ノ曹曹ヲ語テ御方ノ軍ニ寄セテ頼時ヲ可

討シト即云其ノ由ノ宣旨ヲ被下又レハ  
鈍屋仁土呂志宇曾利ノ三郡ノ曹曹安陪富  
志ヲ首トシテ多ノ兵ヲ以テ頼時ヲ責ル  
間頼時力ヲ發防キ戦度二日頼時遂ニ流  
矢ニ當テ鳥ノ海ノ楯ニメ死又其後守三千  
百餘人ノ軍ヲ具シテ負任ヲ討シトス  
負任ヲ四千人ノ兵ヲ具シテ防キ戦フ  
ニ身ノ軍破レテ死又此者多カリ身ノ男



義家猛キ夏人ニ勝レ射ル箭不空敵芽ノ  
射ル箭无ニ夷靡キ走テ敢テ向フ者无  
シ此レシハ播磨太郎ト云フ而ル間身ノ兵  
或ハ逃テ或ハ死又挽<sup>繰</sup>殘<sup>三</sup>ル<sup>野</sup>刑六騎也男義  
家修理少進藤原置道<sup>景</sup>太宅ノ先任清原貞  
房藤原範季同キ則明芽也敵ハ二百余騎  
也左右ヨリ圍ニ責テ吾矢雨ノ如シ身ノ  
乘馬矢ニ當テ斃ス景道馬ヲ得テ此レシ

与フ義家力馬吾矢ニ當テ死又則明敵ノ  
馬ヲ奪テ此レシヲ乘セツ如此ノ為ル間殆  
難脱ニ而ルニ義家類ニ敵ノ兵ヲ射敢ス  
亦先任芽死ニ死テ敢フニ敵漸ク別テ退  
又其ノ時ニ身ノ郎芽散位佐伯ノ経範ハ  
相損国ノ人也身專ニ此ヲ憑メリ軍ノ破  
レテ几時ニ経範圍ニ<sup>漏</sup>満サレテ絶ニ出テ  
身ノ行ケル方ヲ不知テ散々ル者ニ回ニ



各テ云ク身ハ敵ノ為ニ圍ニレテ徒兵不  
幾此レヲ思フニ定メテ脱レシ復難シト  
往靴力云ク我レ身ニ仕ヘテ此身既ニ老  
ニ至ル身亦若キ程ニ不在ラ今限ノ尅ニ  
及テ何フ回ク不死ラント其随兵两三騎  
亦云ク君既ニ身ト共ニ死ナントテ敵ノ  
陣ニ入ヌ我芽豈ニ獨リ生カムト云テ共  
ニ敵ノ陣ニ入テ戰フニ十余人ヲ射斃シ

テ其芽モ敵ノ前ニニテ被斃ヌ又藤原景季  
ハ景道カ子也年七歳ニニテ敵ノ陣ニ馳  
入テ敵芽ヲ射斃シテ返ル復七八度也遂  
ニ敵ノ陣ニニテ馬倒レヌ敵芽景季力武  
勇ヲ見テ惜ムト云ハトモ身ノ親兵夕ル  
ニ依テ斃シツ此様ニ為ル間身ノ親キ郎  
芽共皆力ヲ發メ戰フト云ハトモ敵ノ為  
ニ被斃ル者其ノ負有リテ藤原茂頼ハ身



ノ親中者也軍破レテ後數日身ノ行所<sub>所</sub>ヲ  
不知既ニ歎ノ為ニ被討ニケリト思テ泣  
々我レ彼ノ骸骨ヲ求テ葬セニ但ニ軍ノ  
中ニハ僧ニ非スハ難入ト云テ忽ニ髮ヲ  
剃テ僧ト成テ戰ノ庭ヲ指テ行ク道ニ<sub>守</sub>值  
又レハ且ハ喜ニ且ハ悲ムテ身ト共ニ返  
又而レ間身任勞跡ヲ威ヲ振テ諸ノ郡ニ  
行民ヲ仕テ經清ハ多ノ兵ヲ具シテ衣川

ノ用ニ出テ使テ郡ニ放テ官物ヲ<sub>徴</sub>納  
又テ云ク白符ヲ可用赤符ヲハ不可用ト  
白符ト云ハ經清カ私ノ<sub>徴</sub>符也仰テ不押  
ハ白符ト云フ赤符ト云ハ國司ノ符也國  
仰有レカ故ニ赤符ト云也身此レヲ制止  
スルニ不能終テ身常ニ出羽國ノ山北ノ  
夷ノ主清原光賴并ニ弟武則等ニ可与力  
キ由テ勸ム光賴等此レヲ思慮テ同身常



ニ珍ク微妙キ物共シ送<sup>送</sup>テ勲ニ語<sup>力</sup>テ時ニ  
光頼武則等其ノ心漸ク蕩テ办<sup>力</sup>シ可加キ  
由<sup>力</sup>テ請其後身類ニ光頼武則等ニ兵ヲ乞  
フ然レハ武則子弟并ニ万餘人ノ兵ヲ發  
シテ陸奥國ニ就來テ身ニ來ル由<sup>力</sup>テ告<sup>力</sup>シ  
身大キニ喜テ三千余人ヲ具メ行キ向  
フ栗原ノ郡ノ菅嶺ニシテ身武則ニ會<sup>力</sup>フ  
五<sup>力</sup>ニ思<sup>力</sup>フ前<sup>取</sup>ヲ陣<sup>陳</sup>ブ次ニ諸陣ノ押領使<sup>力</sup>ヲ

定ム各武則カ子弟并ニ類也武則遙ニ王城  
ヲ稱シテ誓<sup>力</sup>ヲ立<sup>力</sup>テ云ク我レ既ニ子弟類  
伴<sup>力</sup>ヲ發シテ將軍ノ命ニ随<sup>力</sup>フ死<sup>力</sup>ナシ復<sup>力</sup>シ  
不<sup>力</sup>願<sup>顧</sup>リ願<sup>力</sup>シハ八幡三<sup>取</sup>前<sup>取</sup>我丹誠ヲ照<sup>力</sup>シ給  
ヘ我レ更ニ命<sup>力</sup>ヲ不惜ト若干ノ軍此ノ言  
ヲ聞<sup>力</sup>テ皆一勝ニ勵心<sup>力</sup>ヲ發ス其ノ時ニ鳩  
軍ノ上ニ翔<sup>力</sup>ル身以下悉ク此ヲ礼ス即<sup>力</sup>チ  
松山ノ道ニ飯<sup>力</sup>テ磐井ノ郡中山ノ大風澤



二宿<sup>ル</sup>几次ノ日其ノ郡ノ萩ノ馬場ニ至<sup>ル</sup>几  
宗任力<sup>叔</sup>殊父僧良照力小松ノ楯ヲ去<sup>ル</sup>几  
五町余也日次不<sup>宜</sup>并日<sup>晚</sup>脱タルニ依テ責  
几<sup>復</sup>死シ武則ノ子共彼ノ方ノ軍ノ勢ヲ  
見シ力為ニ<sup>迫</sup>至<sup>ル</sup>几間歩共茅楯ノ外ノ宿  
屋ヲ焼ク其時ニ城ノ内騷キ呼テ石ヲ以  
テ比レヲ打ツ<sup>後</sup>ニ身武則ニ云ク合戦明  
目ト思フト云へトモ自<sup>然</sup>ラ<sup>テ</sup>復乱ニ夕リ

日ヲ不可<sup>撰</sup>ト武則亦然也ト云フ而ニ源  
江ノ是則大伴ノ負秀ト云者擣キ者古<sup>奈</sup>  
人ヲ具ニテ<sup>鈕</sup>ヲ以テ岸ヲ堀リ<sup>鉾</sup>ヲ<sup>變</sup>キ  
巖ニ登テ楯ノ下ヲ斬壞テ城ノ内ニ乱レ  
入テ<sup>鈕</sup>ヲ合セテ互ニ打合ヌ城ノ内乱テ  
人皆迷フ宗任八百余騎ノ兵ヲ具ノ城ノ  
外ニメ合戦フト云へトモ身<sup>教</sup>ノ<sup>極</sup>キ兵  
等ヲ加ヘ遣テ合戦フ時ニ宗任力軍被破<sup>ス</sup>



又軍城ヲ奔テ逃又レハ即チ其ノ楯ヲ燒  
ツ身兵等ヲ込ヘンカ爲不責討亦霖雨ノ  
間十八日ヲ経タリ其間兵等糧盡テ食物  
无シ身多ノ兵等ヲ<sup>野</sup>遺テ糧ヲ令求ル  
間負任等此ノ由ヲ漏リ聞テ隙ヲ伺テ多  
ノ兵ヲ率メ責来ル而ルニ身并ニ義家<sup>義</sup>  
從武則等多ノ軍ヲ勸メテ力ヲ發シ余ヲ  
奔テ合戦フニ負任等遂ニ負テ逃又身并

ニ武則等軍ト共ニ責メ追フ程ニ負任カ  
高梨ノ宿并ニ石坂ノ楯ニ追ニ着テ合戦  
フニ負任カ軍布破レテ其ノ楯ヲ奔テ負  
任衣川ノ間ニ逃入ル即チ衣川ヲ責ム此  
ノ間木ヨリ極テ峻キカ上ニ旂ヲ樹道ヲ  
塞ケリ身三人ノ押領使ヲ分テ此レヲ責  
ム合戦ム武則馬ヨリ下テ岸ノ邊ヲ廻リ  
見テ久清ト云兵ヲ召テ云ク兩岸ニ曲テ



ル木有り其ノ枝川ノ面ニ覆ヘリ女子身  
輕クシテ毛ニ貂ル夏ヲ好ム彼岸ニ傳ヒ  
渡テ密蠶ニ敵ノ方ニ貂入テ其ノ楮ノ木ニ  
火ヲ付ヨ敵其ノ火ヲ驚カントス其時ニ  
我レ必ス開テ破ラント久清武則力余ニ  
随テ猿ノ如ク彼岸ノ曲レルニ著テ繩ヲ  
付テ亦余ノ兵此ノ繩ニ著テ貂へ渡又  
蜜密ニ藤原業通カ楮ニ至テ火ヲ放テ燒ク

負任茅此ヲ見テ驚キ強テ不戦メ別テ逃  
テ鳥ノ海ノ楮ニ著又守并ニ武則茅此ノ  
楮ヲ落シテ後鳥ノ海ノ楮ヲ責ム軍未夕  
不來ル前ニ宗任徑清茅城ヲ弃テ逃テ厨  
川ノ楮ニ逃又守鳥ノ海ノ楮ニ入テ暫ク  
兵ヲ休ル間一ノ屋ニ多ノ酒有り歩兵茅  
此レヲ見テ喜テ急テ飲ナントス守割メ  
云ク此レ必毒酒ナラニ不可飲ト而ルニ



雜<sup>兵</sup>ノ中<sup>三雨</sup>三雨<sup>密</sup>ニ此ヲ飲ムニ害无シ然レ

ハ軍奉テ此レヲ飲ツ然テ武則正任力黒

澤尻指亦<sup>鶴</sup>瀦<sup>腫</sup>比与鳥ノ指等同シク落シ

テ次ニ厨川姫戸二ノ楯ニ至リ圍テ陣ヲ

張<sup>張</sup>テ終夜讓ル明ル卯ノ時ヨリ終日終夜

合戦ヲ復ニ身馬ヨリ下テ遠ニ五城ヲ礼

シテ自ラ火ヲ取テ誓テ此レ神火也ト云

テ此ヲ投ク其ノ時ニ鳩出來テ陣ノ上ニ

翔ル身此ヲ見テ泣キ此レヲ礼ス其人時

ニ忽ニ暴キ風起テ城ノ内ノ屋共一時ニ

焼又城ノ内ノ男女数千人音ヲ同クシテ

泣キ叫フ敵ノ軍或ハ身ヲ割ニ投ケ或ハ

敵ニ向テ伏ス身ノ軍水ヲ渡テ責メ圍テ

戦フ敵ノ軍ハ身ヲ弃テ劔ヲ振テ圍ヲ破

テ出ムトス武則兵等ニ告テ云ク道ヲ因

テ敵等ヲ可出シト然レハ兵等<sup>等</sup>圍ヲ同ク



敵芽不敷之テ逃ク身ノ軍此レヲ追テ悉  
教シツ亦経清ヲ捕ヘツ身経清ヲ召テ仰  
セテ云ク汝子我カ相傳ノ徒<sup>徒</sup>也而凡ニ身  
來我レヲ蔑ニモ朝ノ威ヲ輕メテ其ノ罪  
最モ重シ今日白符ヲ用ル復得ムヤ否ヤ  
ト経清首ヲ伏テ云復死シ身銃刀ヲ以テ  
漸ク経清カ頭ヲ斬ツ負任ハ鈕ヲ拔テ軍  
ヲ斬ル軍ハ鉞ヲ以テ負任ヲ刺シツ然テ

大キナル指ニ載テ六人ニテ擡テ身ノ前  
ニ置ク其ノ長ケ六尺餘腰ノ圍七尺四寸  
秋子器量メクシテ色白シ年四十四也身  
負任ヲ見テ喜テ其ノ頭ヲ斬ツ弟重任  
カ頭ヲ斬ツ但シ宗任ハ深キ泥ニ落入テ  
逃ケ脱又負任カ子ノ童ハ年十三名ヲ子  
世童子ト云秋子端正也指ノ外ニ出テ古  
ク戦フ身此ヲ哀ムテ着ムト思フ武則此



制シテ其ノ頭ヲ令斬ワ楮ノ破ル時責任  
力事三歳ノ子ヲ抱テ夫ニ語テ云ク君既  
ニ被教ナントス我レ獨リ不可生君力見  
ル時ニ死ナムト云テ子ヲ乍抱テ源キ割  
ニ身ヲ投テ死又其後幾ヲ不<sup>經</sup>テ責任力  
伯父安陪為元責任力弟家任降メ出來ル  
亦教日ヲ往テ宗任芽<sup>乞</sup>九降メ出來ル其後  
國解ヲ奉テ頭ヲ斬レル者并ニ降ニ故也

ル者申之上ク次ノ身責任経清重任力頭  
三ヲ奉ル京ニ入ル日京中ノ上中下ノ人  
此ヲ見嗟ル莫无限リ首ヲ持上ル間使近  
江國甲賀郡ニメ嘗テ用テ首ヲ出シテ其  
ノ髻ヲ令洗ム嘗テ持ル夫ハ責任力從降  
人也櫛无キ由ヲ云フ使ノ云ク汝芽力私  
ノ櫛ヲ以テ可梳ルト夫爲レハ私ノ櫛ヲ  
以テ迄々梳ル首ヲ持入ル日云檢非違使





等ヲ川原ニ遣シテ此レヲ請取ル其後降  
 目ヲ被行ル次ニ功ヲ賞セラシ頼義朝臣  
 ハ正四位下ニ叙シテ義家出羽守ニ任スニ郎  
 義經ハ左衛門尉ニ任ス武則ハ從五位下  
 ニ叙テ鎮守府人將軍ニ任ス首ヲ奉ル使  
 藤原季俊ハ左馬允ニ任ス物部長頼ハ陸  
 奥大目ニ任ス如此賞ノ新夕ナレ復ヲ見  
 テ世人人皆讚メ喜ニケリトナニ語リ傳

ハ夕ルトナ

源義家朝臣尉清原武衡等語第十四





