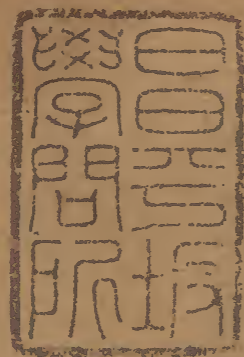


五禮通考



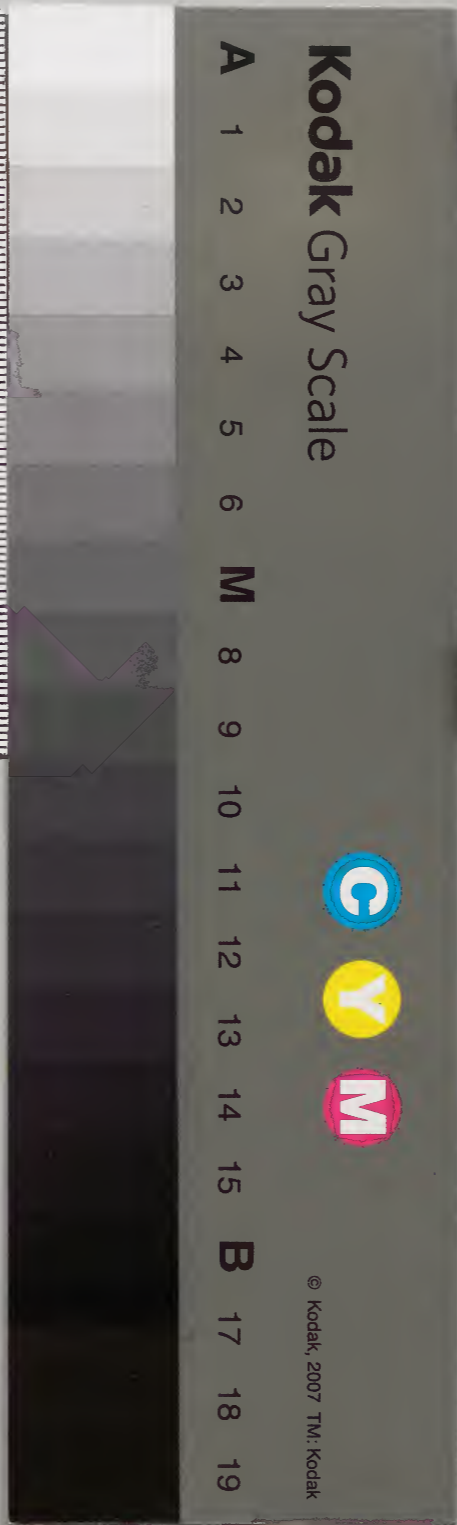
吉禮

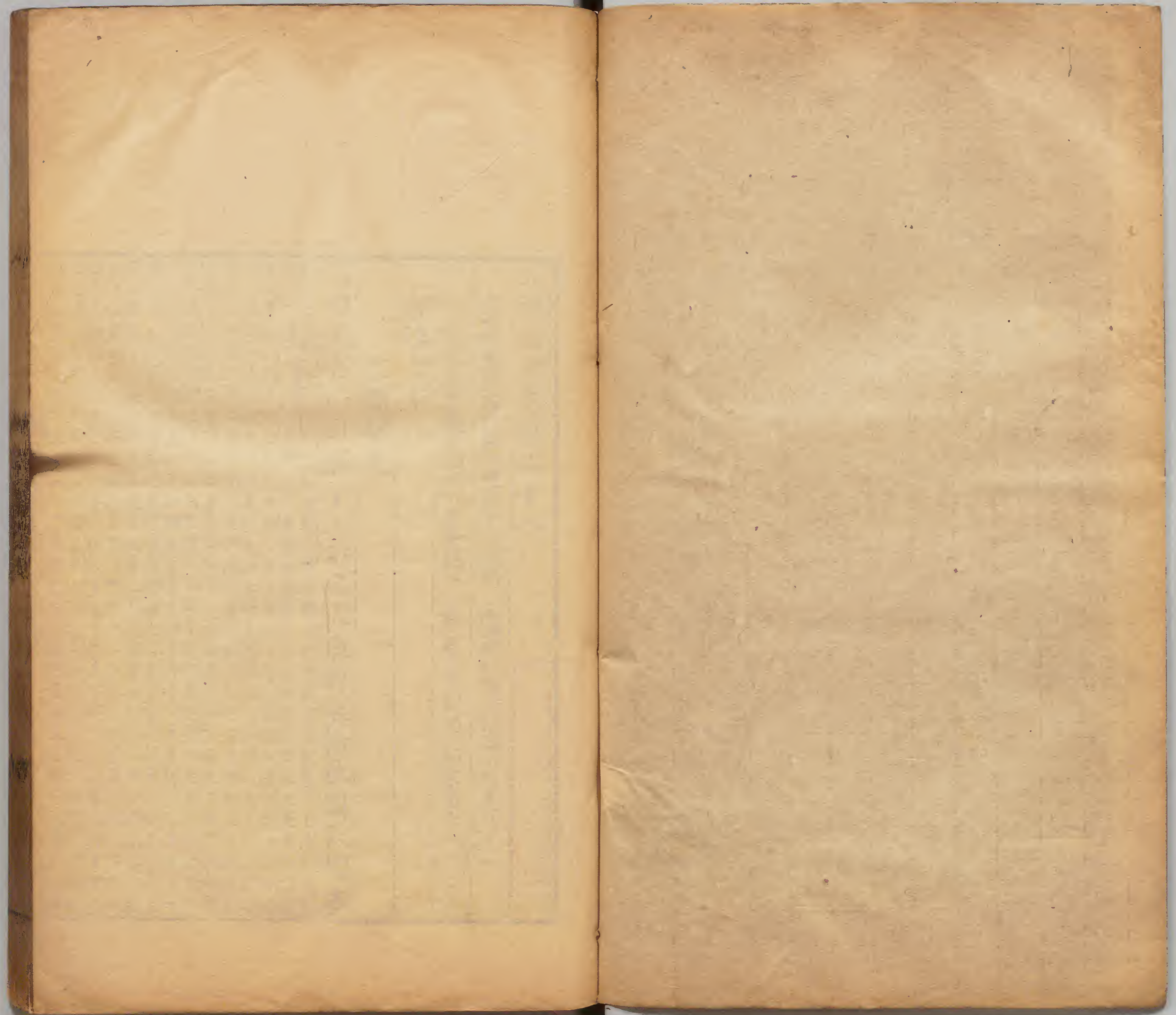
宗廟制度

漢書門				
一	二	三	四	五
冊	架	函	號	類

內閣文庫		
二七四	八三三	漢
函	一三三	書
一三	二〇七	
架	冊	號

內閣文庫		
番號	漢 8337	
冊數	120 ( 24 )	
函號	274	87







五禮通考卷第六十八

淺草文庫

內廷供奉禮部右侍郎金匱秦蕙田編輯

兩淮都轉鹽運使德水盧見曾

李太僕總督直隸右都御史桐城方觀承同訂

按察司副使元和宋宗元

參校

吉禮六十八

宗廟制度

周禮天官內司服掌王后之六服禕衣揄狄闕狄鞠衣

展衣緣衣素沙

注鄭司農云禕衣畫衣也祭統曰君卷冕立十作夫人副

者朝服君以卷夫人以屈狄世婦以禮衣屈者音聲與闕相似禮與展相以皆婦人之服鞠衣黃衣也素沙赤衣也元謂狄當為翟翟雉名伊維而南素質五色皆備成章曰鞞江淮而南青質五色皆備成章曰鞞王后之服刻縮為之形而采畫之綴于衣以為文章禕衣畫鞞者揄翟畫搖者闕翟刻而不畫此三者皆祭服從王祭先王則服禕衣祭先公則服揄翟祭羣小祀則服闕翟今世有圭衣者蓋三翟之遺俗鞠衣黃桑服也色如鞠塵象桑葉始生月令三月薦鞠衣于先帝告桑事展衣以禮見王及賓客之服字當為禮禮之言宜宜誠也詩國風曰玼兮玼兮其之翟也下云胡然而天也胡然而帝也言其德當神明又曰玼兮玼兮其之展也下云展如之人兮邦之媛也言其行配君子二者之義與禮合矣雜記曰夫人服稅衣揄狄又喪大記曰士妻以祿衣言祿者甚眾字或作稅此緣衣者實作祿衣也祿衣御于王之服亦以燕居男子之祿衣黑則是亦黑也六服備于此矣祿揄狄展聲相近緣字之誤也以下推次其色則闕狄赤揄狄青禕衣元婦人尚專

五禮通考卷第六十八 宗廟制度

德無所兼連衣裳不異其色素沙者今之白縛也六服皆袍制以白服為裏使  
之張顯今世有沙穀者名出于此疏王之吉服有九章弁以下常服有三與后  
鞠衣以下三服同沮王之祭服有六后祭服唯有三翟者天地山川社稷之等后  
夫人不與故三服而已必知外神后夫人不與者案內宰云祭祀祿獻則贊天地  
無祿言祿惟宗廟又內宗外宗后皆云宗廟不云外神故知后于外神不與是  
以白虎通云周官祭天而夫人不與者以其婦人無外事若然哀公問云夫人為  
天地社稷主者彼見夫婦一體而言也司農云禕衣畫衣也者先鄭意禕衣不言  
狄則非翟惟知畫衣者以王之冕服而衣畫故知后衣畫也又引祭統者彼据二  
王後夫人助祭服禕衣與后同也揄狄闕狄畫刑飾者以其言狄是翟羽故也云  
鞠衣黃衣也素沙赤沙也者先鄭意以素沙為服名又以素沙為赤名義無所据  
故後鄭不從之元謂狄當為翟音破經二狄從翟維之翟也伊洛而南以下至曰  
搖皆爾雅文元引此者証禕禕為維也又云鞞衣畫鞞者以先鄭禕衣不言翟故  
增成搖鞞畫搖者亦就足先鄭之義云關翟刻而不畫者此無正文直以意量之  
言翟而加關字明亦刻繡為維形但關而不畫五色而已云此三者皆祭服者對  
鞠衣已下非祭服也云從王祭先王則服禕衣祭先公則服搖翟祭羣小祀則服  
闕翟鄭言此者欲見王后無外事唯宗廟分為二與王祀先王袞冕先公鷩冕  
同差鞞小祀王元冕故后服闕翟云今世有圭衣者蓋三翟之遺俗者漢時有圭  
衣刻為圭形綴於衣是由周禮有三翟別刻繡綴於衣漢俗尚有故云三翟遺俗  
也

鄭氏鍔曰天子六服有章數之殊備物而尚文王后  
三服無章數之異守一而尚質惟其尚文故日月山  
龍而下有驚有毳其物十二惟其尚質故純用狄而

已以王服之章十二推之則后服六刻十二以為飾  
何則文質雖殊而合體同尊法天之大數也

辨外內命婦之服鞠衣展衣緣衣素沙

注內命婦之服鞠衣九  
嬪也展衣世婦也緣衣

女御也外命婦者其夫孤也則服鞠衣其夫大夫也則服展衣其夫士也則服  
緣衣三夫人及公之妻其闕狄以下乎侯伯之夫人揄狄子男之夫人亦闕狄唯  
二王後禕衣疏上言王后六服此論外內命婦不得有六服唯得鞠衣以下三  
服尊卑差次服之而已亦以素沙為裏故云素沙也鄭必知九嬪已下服鞠衣以  
下者但九嬪下有世婦女御三等鞠衣以下服亦三等故也云外命婦者此約司  
服孤締冕卿大夫同元冕士皮弁三等而謂之孤以下妻其服無文故以此三等  
之服配三等臣之妻也但司服孤卿大夫士文承諸侯之下皆據諸侯之臣而言  
若然諸侯之臣妻亦以次受此服是以玉藻云君命闕狄再命禕衣一命禕衣士  
緣衣注云此子男之夫人及其卿大夫士之妻命服也禕當為鞠諸侯之臣皆分  
為三等其妻以次受此服若然五等諸侯之臣命雖不同有孤之國孤締冕卿大  
夫同元冕無孤之國則卿締冕大夫元冕其妻皆約夫而服此三等之服其天子  
之臣服無文亦得與諸侯之臣服同是以此外命婦服亦得與諸侯臣妻服同也  
云三夫人及公之妻其闕狄以下乎者婦人之服有六從下向上差之內命婦三  
夫人當服闕狄外命婦三公夫人亦當闕狄若三夫人從上向下差之則當揄狄  
是以玉藻云王后禕衣夫人揄狄注夫人三夫人若三公夫人不得過闕狄知者  
射人云三公執璧與子男執璧同則三公亦禕冕玉藻君命屈狄據子男夫人則  
二公之妻當闕狄三夫人其服不定三公夫人又無正文故總云乎以疑之也云  
侯伯之夫人揄狄子男夫人亦闕狄唯二王之後禕衣者玉藻云夫人揄狄夫人  
三夫人亦侯伯之夫人鄭必知侯伯夫人揄翟者以玉藻云君命闕狄再命鞠衣  
一命禕衣並是子男之國闕翟既當子男夫人以上差之侯伯夫人自然當揄翟

子。三  
二王後夫人當禕衣矣案喪大記云復君以卷注云上公以袞則夫人用禕衣又  
案隱五年公羊云諸公者何天子三公稱公若然天子三公有功加命服袞冕其  
妻亦得服禕衣矣此注直云二王後不云三公之內上公夫人者以其八命則禕  
冕夫人服闋狄不定故不言若然喪大記注云公之夫人容三公夫人兼二上後  
夫人矣明堂位云夫人副禕是魯之夫人亦得禕衣故彼鄭注副禕于后之上服  
惟魯及王者之後夫人服之以此而言則此注亦含有九命上公夫人與魯夫人  
也同

憲田案九嬪服鞠衣若中宮無后以九嬪中  
賢而長者攝行后事當服闋狄也侯伯夫人  
得服揄狄而王朝三公之夫人止服闋狄以  
近尊而降也蓋亦如公卿大夫之服其出封  
皆加一等矣

凡祭祀共后之衣服及九嬪世婦凡命婦共其衣服祀共三狄九嬪世婦謂助后祭祀時

詩邶風君子偕老玼兮玼兮其之翟也疏傳以翟雉名也今衣名曰翟故謂以羽飾衣也

人之服自諭翟而下如王后焉翟疏傳以翟雉名也今衣名曰翟故謂以羽飾衣也

不用真羽孫毓云自古衣飾山龍華蟲藻火粉米及周禮六服無言以羽飾衣者羽施於旌旂蓋則可於于衣裳則否蓋附人身動則卷舒非可以羽飾故也鄭義長為

何氏楷曰翟山雉尾長者取以為衣名郝敬云闋狄  
喪大記作屈狄栖伏曰屈狄有揄屈猶袞龍有升降  
也鄭元云三翟以翟雉之形為飾不用真羽展玉藻  
作禮說文作襄云丹縠衣也毛傳亦云禮有展衣者  
以丹縠為衣與說文合當從之禮見王及賓客之服  
緣當作祿御於王之服色黑此后六服也又案鄭司  
農謂禕衣元揄狄青闋狄赤展衣白鞠衣黃祿衣黑  
而孫毓以為禕衣赤闋狄黑展衣赤其揄狄鞠衣祿  
衣同俱未詳所出姑兩存以備考此翟依鄭說則揄  
狄闋狄也與上章言副皆祭祀之服

嗟兮嗟兮其之展也蒙彼縞絺是繼袞也傳禮有展衣者以丹縠為衣裳覆也絺之

靡者為縹是當暑祥延之服也箋后妃六服之次展衣宜白縹縹縹之感覺者展衣夏則裏衣縹縹此以禮見於君及賓客之盛服也展衣字誤禮記作禮衣疏言衣服之內有名展衣者其衣以丹縹為之以文與縹縹相連嫌以縹為之故辨其所用也縹者以葛為之精曰縹縹曰縹其精尤細靡者縹也言細而縹縹故箋申之云縹縹縹之感覺者言是當暑祥延之服詩謂縹縹是縹縹之服展衣則非是也縹縹者去熱之名故言祥延之服祥延是熱之氣也

何氏楷曰案周禮六服之外原有素沙鄭注謂素沙為六衣之裏據雜記云復用素沙其非衣裏明矣所謂蒙彼縹縹乃展衣上加縹縹蒙之即素沙也郝敬云素沙即白紗所以加於衣上者尚綱之意古婦人盛服以薄綃蒙於外凡縹薄細者皆稱縹即今方目紗之類不獨葛也

蕙田案何氏釋素沙之說近是

禮記玉藻王后禕衣夫人揄狄

注禕讀如暈揄讀如搖暈搖皆翟雉名也刻縹而畫之著于衣以為飾因以為名也後世作字異耳夫人三夫人亦侯伯之夫人也王者之後夫人亦禕衣疏禕衣六服之最尊也狄讀如翟鄭注內司服引爾雅釋鳥伊維而南素質五色皆備成章曰鞞江淮而南青質五色皆備成章曰縹鄭又云王后之朕刻縹為之形而采畫之綴于衣以為文章禕衣畫鞞者揄狄畫搖者闕狄刻而不畫

從王祭先王則服禕衣祭先公則服揄狄祭羣小祀則服闕狄揄狄黃桑服也色如鞠塵服之以告桑展衣以禮見王及賓客祿衣御于王之服闕狄赤揄狄青禕衣元鞠衣黃展衣白祿衣黑其六服皆以素紗為裏鄭注以經王后夫人其文相次故以夫人為三夫人但三夫人與三公同對王為屈三公執璧與子男同則三夫人亦當與子男夫人同故鄭注司服疑而不定云三夫人其闕狄以下乎為兩解之也王者之後自行正則與天子同故祭其先王亦禕衣也若祭先公則降焉魯祭文王周公其夫人亦禕衣故明堂位云夫人副禕立于房中是也

陳氏禮書九者陽之窮故王之吉服九六者陰之終故后之吉服六王之服九而祭服六后之服六而祭服三以婦人不與天地山川社稷之祭故也王之服衣裳之色異后之服連衣裳而其色同以婦人之德本末純一故也王之服禕而無裏后之服裏而不禕以陽成於奇陰成於耦故也素質義也青質仁也五色皆備成章禮也有仁義以為質有禮以為文后之德如此而已然地道尚義故禕衣為上揄狄次之言禕衣則知揄之為狄闕狄周禮謂之闕禮記謂之屈

則其制屈於揄禕而已三狄蓋皆畫之於衣如王冕服鄭賈之徒謂祿衣黑而象水水生於金故展衣白金生於土故鞠衣黃土生於火故闕狄赤火生於木故揄狄青五色之上則元而已故禕衣元祭先王服禕衣祭先公服揄狄祭羣小祀服闕狄蠶則服鞠衣以禮見王及賓客服展衣燕居及御於王則服祿衣崔靈恩謂王后三狄數皆十二王者之後諸侯夫人三公而下夫人雉數如命數於理或然詩曰其之翟也而繼之以胡然而天胡然而帝則德當神明可知矣曰其之展也而繼之以展如之人邦之媛也則行配君子可知矣然謂二狄刻繒畫之綴於衣闕狄刻之而不畫其說無據夫黃者陰之盛色蠶而服之以其帥外內命婦而蠶使天下之嬪婦取中焉后事之

盛也白者陰之純色見王及賓客服之以其見王及賓客無事乎飾一於誠焉后禮之懿也黑者陰之正色纁者陰之上達祿則循祿之也燕居及御於王服之以其體貴至正以上達為循祿而已后行之盛也玉藻所謂夫人揄翟君命屈狄再命鞠衣士祿衣者周官內司服辨外內命婦之服鞠衣展衣祿衣鄭氏以為內命婦之服鞠衣九嬪也展衣世婦也祿衣女御也外命婦者其夫孤也則鞠衣卿大夫也則展衣士也則祿衣三夫人及公之妻其闕狄以下乎侯伯之夫人揄狄子男之夫人亦闕狄唯二王後禕衣然記言士祿衣則明婦命眡夫也言君命則明再命一命非女君也蓋子男之夫人闕狄侯伯之夫人揄狄公之夫人禕衣記稱夫人副禕是也再命鞠衣則上

公至於四命可知也鄭氏謂侯伯之夫人揄狄子男之夫人屈狄孤鞠衣卿大夫展衣士祿衣而改禕為鞠其說是也謂三夫人及公之妻闕狄誤矣王制言三公一命衮則三公在朝鷩冕其妻揄狄可知也玉藻言夫人揄狄則三夫人揄狄可知也公之夫人禕衣而明堂位言魯夫人副禕者魯侯得用衮冕則夫人副禕可知也少牢大夫之妻衣侈袂則其上至后夫人之袂皆侈特士妻祿衣之袂不侈

君命屈狄再命禕衣一命禮衣士祿衣

注君女君也屈周禮作闕謂刻繒為翟不畫也

此子男之夫人及其卿大夫士之妻命服也禕當為鞠字之誤也禮天子諸侯命其臣后夫人亦命其妻以衣服所謂夫尊於朝妻榮於室也子男之卿再命而妻鞠衣則鞠衣禮衣者諸侯之臣皆分為三等其妻以次受此服也公之臣孤為上卿大夫次之士次之侯伯子男之臣卿為上大夫次之士次之祿或作稅疏女君謂后也以禮君命其夫后命其婦則子男之妻不得受天子之命受后之命故云君命屈狄也直刻雉形闕其采畫故云闕狄也禕衣是王后之服故鄭知當為鞠謂子男卿妻服鞠衣也禮展也子男大夫一命其妻展衣子男之士不命其妻祿衣也與命云子男之卿再命其大夫一命其士不命此云再命禕衣

一命禮衣士祿衣又承闕狄下正與子男同故知據子男夫人及卿大夫之妻也

儀禮士昏禮女次純衣纁禕立于房中南面

注次首飾也今時髮也周禮追

師掌為副編次純衣絲衣女從者畢袞元則此衣亦元矣禕亦祿也禕之言任也以纁緣其衣象陰氣上任也凡婦人不常施禕之衣盛昏禮為此服喪大記曰復衣不以禕明非常疏不言裳者以婦人之服不殊裳是以內司服皆不殊裳彼注云婦人尚專一德無所兼連衣裳不異其色是也注周禮追師掌為副編次者案彼注云次次第髮長短為之所謂髮髻又云衣祿衣者服次士服爵弁助祭之服以迎則士之妻亦服祿衣助祭之服也

姆纁笄宵衣在其右

注姆婦人年五十無子出而不復嫁能以婦道教人者若今時乳母纁髮笄今時簪也纁亦廣充幅長六尺宵讀為詩素衣朱綃之綃魯詩以綃為綺屬也姆衣元衣以綃為領因以為名且相別耳姆在女右當詔以婦禮

女從者畢袞元纁笄被頰黼在其後

注女從者謂姪娣也袞同也同元者上下皆元也頰禕也

周禮曰白與黑謂之黼卿大夫之妻刺黼以為領如今偃領矣士妻始嫁施禕禕于領上假威飾耳言被明非常服疏注云卿大夫之妻刺黼以為領者以士妻言被明非常故知大夫之妻刺之常也但黼乃白黑色為之若於衣上則畫之若于領上則刺之以為其男子冕服衣畫而裳繡繡皆刺之其婦人領雖在衣亦刺之矣然此士妻言被禕謂于衣領上別刺黼文謂之被則大夫以下刺之不必被之矣

特牲饋食禮主婦纁笄宵衣立于房中南面

注主婦主人之妻雖姑存猶使

之主祭祀纁笄首服宵綺屬也此衣染之以黑其繒本名曰宵詩有素衣朱宵記有元宵衣凡婦人助祭者同服也疏云纁者謂若士冠禮廣終幅長六尺笄安



髮之笄非冠冕之笄冠冕之笄男子有婦人無若安髮之笄男子婦人俱有云凡婦人助祭同服也者經及記不見主婦及宗婦異服之文故知同服

少牢饋食禮主婦被錫衣侈袂主婦贊者一人亦被錫

衣侈袂注被錫讀為髮鬢古者或剔賤者刑者之髮以被婦人之紒為飾因名髮鬢焉此周禮所謂次也不纏笄者大夫妻尊亦衣絹衣而侈其袂耳

侈者蓋半士妻之袂以益之衣三尺三寸袂尺八寸今文錫為錫疏云主婦贊者一人亦被錫者此被錫侈袂與主婦同既一人與主婦同則其餘不得如主婦當與士妻同纏笄絹衣若士妻與婦人助祭一皆纏笄絹衣以絹衣下更無服窮窮則同故特性云凡婦人助祭者同服是也

禮記雜記夫人稅衣揄狄狄稅素沙內子以鞠衣褻衣

素沙下大夫以禮衣其餘如士注言其招魂用稅衣上至揄狄也狄稅素沙言皆以白沙穀為裏內

子與之適妻也下大夫謂下大夫之妻禮周禮作展王后之服六唯上公夫人亦有禕衣侯伯夫人自揄狄而下子男夫人自闕狄而下卿妻自鞠衣而下大夫妻自展衣而下士妻稅衣而巴素沙若今沙穀之帛也六服皆袍制不禕以素沙裏之如今袷袍襪重繒矣衰衣者始為命婦見加賜之衣也其餘如士之妻則亦用稅衣疏袍制謂通衣裳有表有裏故云皆袍制不禕其餘如士謂鞠衣禮衣之外其餘祿衣如士之妻士妻既用祿衣而復則內子下大夫妻等亦用祿衣也

喪大記夫人以屈狄世婦以禮衣士妻以稅衣注上公以袞則夫人

用禕衣而侯伯以驚其夫人用揄狄子男以毳其夫人乃用屈狄矣其世婦亦以禮衣疏夫人以屈狄者謂子男之夫人自屈狄而下世婦以禮衣者世婦大夫妻也其上服唯禮衣故用招魂也言世婦者亦見君之世婦服與大夫妻同也士妻以稅衣者稅衣六衣之下也士妻得服之故死用以招魂也

陳氏禮書祿衣禕袍素裏色紫無雜餘同禕衣制士祿衣赤袍素裏色紫無雜餘同禕衣爾雅

曰赤緣謂之祿內司服言緣衣玉藻言祿衣士喪禮

襲服亦言祿衣雜記喪大記之復服言稅衣則緣祿

稅同實而異名也鄭氏釋周禮曰祿衣御于王之服

亦以燕居男子祿衣黑是亦黑也釋士喪禮曰黑衣

裳赤緣謂之祿祿之言緣也所以表袍也考之士冠

陳三服元端皮弁服爵弁服有元端無祿衣士喪陳

三服爵弁服皮弁服祿衣有祿衣無元端則祿衣所

以當元端也然元端之裳三祿衣連衣裳元端無緣

祿衣有緣此其名所以異也子羔之襲繭衣裳與稅

衣繭裊曾子譏之曰不襲婦服鄭氏曰稅衣若元端而連衣裳者也丈夫而以繭為之緣非也

蓋丈夫祿衣緣以赤婦人祿衣緣以繭古文祿為緣

鄭氏亦曰祿之言緣而引爾雅赤緣之文以釋士之

祿衣則祿衣未嘗無緣也特赤與纁正間之色異耳  
 賈公彥曰爾雅釋婦人祿衣鄭氏以士之祿衣雖不  
 緣而其名同故引而證之此臆論也士昏禮女次純  
 衣纁衽喪大記曰婦人復不以衽鄭氏曰凡婦人不  
 常施衽之衣盛昏禮為此服耳復衣不以衽明非常  
 也然純衣祿衣也士妻助祭乃得服之則服純衣猶  
 士之爵弁服也復衣不以衽則明凡祿衣皆有衽也  
 孰謂衽特為昏禮施哉 宵衣以黑之士昏禮女次純衣  
 纁衽立于房中南面姆纁笄宵衣在其右特牲禮主  
 婦纁笄宵衣立于房中少牢禮主婦被錫衣侈袂主  
 婦贊者一人亦被錫衣侈袂鄭氏釋昏禮曰宵讀為  
 素衣朱綃之綃綃綺屬也姆亦元衣以綃為領釋特  
 牲謂其繒曰宵染之以黑記有元宵衣釋少牢曰被

錫讀為髮鬻古者或剔賤者刑者之髮以被婦人之  
 紒為飾因名髮鬻焉此周禮所謂次也不纁笄者夫  
 人妻亦衣綃衣而侈其袂耳侈者蓋半士妻之袂以  
 益之衣三尺三寸祛尺八寸玉藻士祿衣或作稅衣  
 曾子譏子羔之襲稅衣纁衽則女次純衣纁衽者祿  
 衣也昏禮之姆特牲禮之主婦皆纁笄宵衣則宵衣  
 不以純矣少牢禮之主婦與贊者一人被錫衣侈袂  
 則錫衣非宵衣矣玉藻曰王被衮士昏禮曰女從者  
 畢衿元纁笄被頰黼孟子曰被衿衣則被者服之也  
 不特首飾而已鄭以被為首飾以少牢之被錫為髮  
 髻以詩被之僮僮為髮髻誤矣不特此也釋追師則  
 以侈袂為侈祿衣之袂釋少牢則以侈袂為侈宵衣  
 之袂釋昏禮謂姆宵衣以綃為領釋特牲為主婦宵

衣以綃為衣禮文殘缺鄭氏自惑學者據經可也禮  
 有錫衰錫冪史有阿錫蓋錫布之細者也少牢大夫  
 朝服以布則其妻以錫不亦宜乎若助祭之類則申  
 上服內司服曰辨外內命婦之服鞠衣展衣祿衣素  
 沙凡祭祀賓客凡命婦共其衣服鄭氏謂外命婦唯  
 王祭祀賓客以禮佐后得服此上服自于其家則降  
 焉然則諸侯之卿大夫妻以禮佐夫人蓋亦視此  
 衿元衣類黼士昏禮女從者畢衿元纚笄被類黼在其  
 後鄭氏曰衿同也類禪也詩云素衣朱襮爾雅云黼  
 領謂之襮考工記曰白與黑謂之黼天子諸侯后夫  
 人狄衣卿大夫之妻刺黼以為領如今偃領矣士妻  
 始嫁施禪黼于領上假盛飾也然論語曲禮皆曰衿  
 締綌孟子曰被衿衣則衿設飾也說又曰襲縗也泉

屬類與襲縗通用則衿元者設飾以元也類黼者類  
 泉為領而刺黼也從者畢衿元女與姆之衣元可知  
 從者類黼則女與姆之領不以泉可知衿元而黼領  
 此表衣耳與黼領之中衣異也士冠禮主人之兄弟  
 與昏禮婦人從者均于畢衿元鄭氏以衿為同曲禮  
 曰衿締綌鄭氏又以衿為禪是自戾也  
 又景衣白襲衣白士昏禮女次純衣乘婦以几姆加  
 景乃駢鄭氏曰景之制蓋如明衣加之以為行道禦  
 塵令衣鮮明景亦明也然則乘車而加之以景猶衣  
 錦而加之以襲也景以禦塵襲以晦其文玉藻曰禪  
 為襲則景蓋亦禪歟衣錦尚襲夫人始嫁之服庶人  
 始嫁亦有服之者攝盛也

蕙田案禮書辨正注說皆可從

又曰緣爾雅曰緣謂之純曲禮曰父母存冠衣不純  
 素孤子當室冠衣不純采深衣具父母大父母衣純  
 以纁具父母衣純以青如孤子衣純以素純袂緣純  
 邊廣各寸半曲禮又曰大夫士去國素衣素裳素冠  
 素緣司几筵莞筵紛純纁席畫純次席黼純士昏禮  
 主人爵弁纁裳緇袍袍謂緣袍之言袍以纁緣其交象陰氣上任也既夕禮明衣纁緇緇謂緣緇之言緇以纁緣其交象陰氣上任也緇衣纁緇緇謂緣緇之言緇以纁緣其交象陰氣上任也緇裳以纁象天地也  
 禮服攝白紵攝緣也記曰縞冠素紕既祥之冠也純緣也又曰  
 童子緇布衣錦緣雜記鞞紕以爵韋六寸不至下五  
 寸純以素紕以五采在旁曰紕在下曰純子羔之襲也稅衣纁紳  
 大夫而以纁蓋之緣非也史曰標襪襪緣也古者衣裳冠帶鞞屨席有緣而  
 純施紕緇緇紳襪攝皆緣名也特其所施者異耳深

衣之緣錦青若素長衣之緣素爵弁纁裳之緣緇明  
 衣之緣纁緇中衣黼領之緣丹朱童子緇布衣之緣  
 錦婦人祿衣緣纁周禮緣衣作祿衣屨之緣或青或緇或黑帶  
 之緣或朱緣或元華席之緣或紛或黼或繪鞞之緣  
 爵與素服之緣白紵其他不可考也喪服無緣至  
 練然後練衣黃裏纁緣既祥然後縞冠素紕大夫去  
 國徹緣以喪禮處之也公子為其母麻衣緣緣為妻亦麻衣緣緣以父厭殺之也

蕙田案以上后祭服及后以下之服

周禮天官追師掌王后之首服為副編次追衡笄為九  
 嬪及外內命婦之首服以待祭祀賓客注鄭司農云追冠名士冠禮記曰委貌周道也  
 章甫殷道也母追夏后氏之道也追師掌冠冕之官故并主王后之首服副者婦  
 人之首服祭統曰君卷冕立于阼夫人副禕立于東房衡維持冠者春秋傳曰衡  
 統紘紘元謂副之言覆所以覆首為之飾其遺象若今步繇矣服之以從王祭祀  
 編編列髮為之其遺象若今假紒矣服之以桑也次次第髮長短為之所謂髮髻  
 服之以見王王后之燕居亦纁笄總而已追猶治也詩云追琢其章王后之衡笄  
 皆以玉為之唯祭服有衡垂于副之兩旁當耳其下以紘縣瑱詩云玼兮玼兮其

五禮通考卷六十一 宗廟制度

之翟也鬢髮如雲不眉鬢也玉之瑱也是之謂也笄卷髮者外內命婦衣鞠衣禮衣者服編衣祿衣者服次外內命婦非王祭祀賓客佐后之禮自于其家則亦降馬少牢饋食禮曰主婦鬢髮衣侈袂特牲饋食禮曰主婦纒笄銷衣是也昏禮女次純衣攝威服耳主人爵弁以迎侈袂祿衣之袂凡諸侯夫人于其國衣服與王后同疏鄭意以追師掌作冠冕弁師掌其成法若縫人掌縫衣別有司服內司服之官相似故有兩官共掌男子首服也後鄭不從者此追師若兼掌男子首服亦當如下屨人職云掌王及后之服兼掌王為文今不云王明非兩官共掌此直掌后已下首服也桓二年臧哀伯云衡統紘則據男子之衡引證此者可農意男子婦人皆有衡後鄭意亦爾但後鄭于此經無男子耳副者是副貳之副故轉從覆為蓋之義漢之步繇謂在首之時行步繇無男子耳副者有副笄六珈謂以六物加于副上未知用何物故鄭注謂云副既笄而加飾古之制所有未聞是也云服之以從王祭祀者鄭意三翟皆首服副祭之中舍先王先公羣小祀故以祭祀總言之也鄭必知三翟之首服副鞠衣展衣首服編衣首服次者王之祭服有六首服皆冕則后之祭服有三首服皆副可知昏禮女次純衣純衣則祿衣祿衣而云次則祿衣首服次可知其中亦有編明配鞠衣展衣也云服之以見王者上注展衣云以禮見王則展衣首服編以禮見王此又云次以見王者則見王有二一者以禮朝見于王與見賓客同則服展衣與編也一者祿衣首服次接御見王則祿衣與次則此注見王是也故二者皆云見王耳云唯祭服有衡知者見經后與九嬪以下別言明后與九嬪以下差別則衡笄惟施于翟衣其鞠衣以下無衡矣又見桓二年哀伯云衮冕黻珽帶裳幅舄衡統紘紃並據男子之冕祭服而言明婦人之衡亦施於三翟矣故鄭云唯祭服有衡也鞠衣以下雖無衡亦應有統以懸瑱是以著詩云充耳以素以青以黃是臣之統懸以瑱則知婦人亦有統以懸瑱也云垂于副之兩旁當耳其下以統懸瑱者傳云衡統紘紃與衡連明言統為衡設矣笄既橫施則衡垂可知若然衡訓為橫既垂之而又待為橫者其笄言橫據在頸上橫貫為橫此衡在副旁當耳據人身豎為從此衡則為橫其衡下乃以統懸瑱也云內外命婦自于其家則亦降焉知者大夫妻服禮衣首服編士妻服

祿衣首服次少牢特牲是大夫士妻特牲云上婦纒笄銷衣少牢云主婦鬢髮易衣侈袂但大夫妻侈袂為其人不編故知自于其家則降是以引少牢為證耳

何氏楷曰王之祭服六首服皆冕則后之祭服有三

首服皆副可知

王氏昭禹曰后之服六首服有三蓋以一當二副配

禕掄編配闕鞠次配展祿

陳氏禮書周官追師掌王后之首服為副編次追衡

笄左傳曰衡統紘紃紃昭其度也鄭司農曰衡維持冠

者鄭康成曰王后之衡笄皆玉為之唯祭服有衡垂

于副之兩旁當耳其下以統垂瑱孔穎達曰婦人首

服有衡則男子首服亦然王后之衡以玉則天子之

衡亦玉諸侯以下未聞然則左傳言衡則繼以統弁

師士冠禮言笄則繼以紘是衡有統笄有紘也副

者翟之配以配禕翟則禮所謂副禕是也以配掄翟

則詩所謂副笄六珈其之翟也是也祿衣之配禮所謂女次純衣是也然則編為鞠衣展衣之配可知矣禮男子冠婦人笄男子免婦人鬢婦人之飾不過以髮與笄而已則副之覆首若步搖編之編髮若假紒次之次第其髮為髮髻云者蓋有傳然也莊子曰禿而施髻詩曰鬢髮如雲不屑髻也左傳曰衛莊公髡已氏之妻髮以為呂姜髻說文曰髮益髮也蓋髻所以益髮而鬢髮者不屑焉詩曰被之僮僮則被之者不特髮髻也少牢曰主婦被錫衣侈袂則被錫者非髮髻也鄭氏皆以為髮髻非是婦人首飾副也編也次也纒笄也觀士昏禮女次純衣姆纒笄宵衣特牲禮主婦纒笄宵衣則副編次之下纒笄其餘也楚語司馬子期欲以妾為內子訪之左史倚相曰吾有

妾而愿欲笄之其可乎蓋古之為妾者不笄士姆纒笄亦攝盛也鄭氏曰王后之燕居亦纒笄總而已此不可考纒色縹內則子事父母雞初鳴咸盥漱櫛緹笄總拂髦冠緹纓男女未冠笄者盥漱櫛緹拂髦總角士冠禮緇纒廣終幅長六寸贊者坐櫛設纒賓坐正纒特牲禮主婦纒笄宵衣鄭氏曰纒今之幘梁也纒一幅長六尺足以韜髦而結之蓋櫛以理髦而後纒以纒為紒然後笄古之言纒笄者未有先笄而後纒也

蕙田案副編次三者皆用髮為之副為首飾之上而名副者蓋既以已之髮為髻復別用髮為首飾以加其上有貳益之義故名副也用以配禕衣故記言夫人副禕立于東房又

以詩副笄六珈推之諸侯夫人揄狄而首服  
 用副故先儒謂揄狄闕狄皆以副配也但副  
 既以配三翟其制亦宜有三等之別如用玉  
 加于副以為飾謂之珈侯伯夫人揄狄之副  
 用六珈則王后禕衣之副其珈必不止六而  
 闕狄之副其珈又當降殺如王五冕之旒有  
 等級之辨也編次舊說編列髮為之用以配  
 鞠衣展衣次次第髮長短為之用以配祿衣  
 追王昭明謂以纒作髻如堆特牲禮所謂主  
 婦纒笄宵衣士昏禮女次純衣姆亦纒笄宵  
 衣女從者畢袵元纒笄康成云王后之燕居  
 亦纒笄總是也衡笄皆髻也長大者為衡短  
 小者為笄王后之衡笄皆以玉為之唯祭服

有衡橫貫副上兩旁以紃懸瑱大夫士之妻  
 笄用骨角士冠禮有設纒設笄之文左傳有  
 衡紃紃紃之語則追衡笄三者男子亦有之  
 其與婦人異同之制不可考矣

詩召南采芣被之僮僮夙夜在公被之祁祁薄言還歸

傳被首飾也箋公事也早夜在事謂視濯澣饘爨之事禮記主婦髮髻祭祀畢  
 夫人釋祭服而去髮髻其威儀祁祁然而安舒無罷倦之失疏被者首服之名  
 在首故曰首飾箋引少牢之文云主婦髮髻與此被一也案少牢作被楊注云被  
 謂次也又追師掌為副編次注云次次第髮長短為之所謂髮髻即與次一也  
 知者特牲云主婦纒笄少牢云被髮纒笄上有次而已故知是周禮之次也此  
 言被與髮髻之文同故知被是少牢之髮髻同物而異名耳少牢注讀被為髮  
 髻者以別是剪髮之名直云被髮于用髮之理未見故讀為髮髻髮髻別髮以被首  
 也少牢既正其讀故此及追師引經之言髮髻也定本作髮髻與俗本不同少牢  
 云主婦衣侈袂注云衣緇衣而侈其袂耳侈者蓋半士妻之袂以益之衣三尺三  
 寸袂尺八寸此夫人首服與之同其衣則異何者夫人于其國與王后同展衣以  
 見君祿衣御序于君此雖非正祭亦為祭祀宜與見君相似故絲衣士視壺濯猶  
 爵弁則此夫人視濯澣蓋展衣否則祿衣也知非祭服者郊特牲曰王皮弁以聽  
 祭報又曰祭之日王被袞以象天王非正祭不服袞夫人非正祭不服狄衣明矣  
 且狄首服副非被所當配耳故下箋云夫人祭畢釋祭服而去是也少牢注侈袂  
 衣之袂追師注引少牢衣侈袂以為侈袂衣之袂不同者鄭以特牲禮士妻緇衣

大夫妻言侈袂對士而言故侈綃衣之袂以無明文故追師之注更別立說見士祭元端其妻綃衣大夫祭朝服其妻亦宜與士異故為侈袂衣之袂也知非助祭自祭為異者以助祭申上服卿妻鞠衣大夫妻展衣不得侈袂衣之袂此主婦髮鬢在少年之經箋云禮記曰者誤也

朱子集傳被首飾也編髮為之

嚴氏祭曰諸侯夫人於其國衣服與王后同上公夫人得禕衣以下侯伯夫人得揄狄以下夫人祭祀不應服次曹氏以為或作商時故與周禮異

鄘風君子偕老副笄六珈

傳副者后夫人之首飾編髮為之笄衡笄也珈笄飾之屬盛者所以別尊卑

之言加也副既笄而加飾如今步搖上飾古之制所有未聞疏副者祭服之首飾追師掌王后之首服為副編次注云副之言覆所以覆首為之飾其遺象若今之步搖矣服之以從王祭祀編編列髮為之其遺象若今假紒矣服之以告桑也次次第髮長短為之所謂髮髻服之以見王是也言編若今假紒者編列他髮為之假作紒形加于首上者亦髻也髮與已髮相合為紒故云所謂髮髻是編次所以異也以此笄連副則為副之飾是衡笄也故追師又云追衡笄注云王后之衡笄皆以玉為之唯祭服有衡笄垂于副之兩旁當耳其下以統懸瑱是也編次則無衡笄言珈者以玉珈于笄為飾后夫人首服之尤尊故云珈笄飾之最盛者此副及衡笄與珈飾唯后夫人有之卿大夫以下則無故云所以別尊卑也以珈字從玉則珈為笄飾謂之珈者珈之言加由副既笄而加此飾故謂之珈如漢步搖之上飾也步搖副之遺象故可以相類也古今之制不必盡同故言古之制有所未聞以言六珈必飾之有六但所施不可知據此言六珈則侯伯夫人為六王

后則多少無文也

朱子集傳副祭服之首飾編髮為之笄衡笄也垂于副之兩旁當耳其下以統懸瑱珈之言加也以玉加於笄而為飾也

何氏楷曰副者祭服之首飾毛傳云編髮為之案周禮追師掌王后之首服為副編次追衡笄副以覆首為之飾編者編列他髮為之次者髻他髮而次第其長短與已髮相合為紒追者治玉石之名謂治玉為衡笄即詩追琢其章之追衡笄鄭元以為二物其制皆以玉為之謂祭服有衡垂於副之兩旁當耳其下以統懸瑱孔氏以左傳衡紃紃証之謂統與衡連文以橫貫為橫此衡垂在兩旁當耳據人身而言豎為從則此衡為橫其衡下乃以統懸瑱也愚案如孔



說大是強解左傳雖衡統連言然自是兩事如下文  
言紘紵紘是纓從下而上者紵是冠上覆之元布何  
相涉之有且衡之與副既言垂於副之兩旁何得名  
衡據鄭眾杜預解衡但謂維持冠者愚意左傳言衡  
直是指笄而周禮衡笄連文亦正謂笄橫貫在頭上  
故名之謂衡笄耳男子之笄以維持冠婦人之笄則  
以固髮所以知后笄用玉者以弁師王之笄以玉故  
知后與王同也侯夫人無考珈說文云婦人首飾毛  
傳云珈笄飾之最盛者所以別尊卑鄭箋云珈之言  
加也孔云以珈字從玉則珈為笄飾繇副既笄而加  
此飾故謂之珈如漢之步搖之上飾也言六珈必飾  
之有六據此侯夫人為六王后則多少無文也季云  
笄本婦人之常飾唯副之珈則后夫人有之卿大夫

以下妻所無也錢氏云今人步搖加飾以珠飾之少  
者六多者倍蓰至三十六據詩云六珈然則古玉數  
凡六也案後漢書輿服志云皇后步搖以黃金為山  
題貫白珠為桂枝相繆一爵九華熊虎赤羆天鹿辟  
邪南山豐大特六獸詩所謂副笄六珈者諸爵獸皆  
翡翠為毛羽金題白珠璫繞以翡翠為華云疑未必  
古制也

蕙田案何氏以衡即笄駁注說甚是

禮記明堂位君卷冕立于阼夫人副禕立于房中

云副笄六珈周禮追師掌王后之首服為副禕王后之上服唯魯及王者之後夫  
人服之諸侯夫人則自揄翟而下疏此明祀周公之時君與夫人卿大夫命婦  
行禮之儀尸初入之時君待于阼階夫人立于東房中魯之太廟如天子明堂得  
立房中者房則東南之室也總稱房爾副是首飾以其覆被頭首鄭引詩鄭風言  
宣姜首著副珈而又以笄六玉加于副上引周禮追師証副是王后首服案周禮  
禕衣揄狄闕狄等皆是后之所服禕衣則后服之上者故鄭云禕王后之上服也

陳氏禮書阼者明陽之地房者幽陰之地君于阼法

陽之道夫人於房體陰之道天子六冕有袞諸侯出而有君道故其冕亦如之而王后六衣亦有禕衣以從王祭祀諸侯之夫人從夫之爵則禮當服焉鄭氏以為二王之後誤矣

蕙田案禮書駁鄭氏禕衣為二王夫人之服亦是

祭統君純冕立于阼夫人副禕立于東房

疏純冕純亦緇也冕皆上元上纁其

服亦然故通云緇冕若非二王後及周公廟則悉用元冕而祭副及禕后之上服魯及二王之後夫人得服之侯伯夫人榆狄子男夫人闕狄並立東房伏俟行事尸既入之後轉就西房故禮器云夫人在房雖不云東西然下文夫人東酌壘尊則知在房謂西房也

方氏慤曰君純冕立于阼夫人副禕立于東房與明堂位所言同義于夫人言副禕則君純冕者袞冕也六冕皆麻而曰純者孔子稱麻冕禮也今也純儉吾從眾當孔子時固有純冕矣王氏釋服周之冕為純冕者以此袞冕副禕蓋天子王后之服容記二王之後與魯禮亦極諸侯之盛禮言之耳衛非二王之後而夫人之詩則曰副笄六珈何也周官追師掌首服有副有緇有次副為首飾之上故以之配三秋編為首飾之中故以之配鞠展次為首飾之下故以之配以衣而已謂之副則夫人之所同謂之禕則天子之所獨猶袞之九章則上公之所同旒之十二則天子之所獨也男服以在上者異所以尊陽道也女服以

在上者同所以尊陰道也三狄雖同用副然以配禕衣為正故經未有言副揄屈者止曰副禕而已

蕙田案以上后首飾

右王后服飾

周禮天官屨人掌王及后之服屨為赤舄黑舄赤纁黃

纁青舄素屨葛屨

注屨自明矣必連言服者著服各有屨也復下曰為禕下曰為屨古人言屨以通于履今人言屨以連于禕俗易

語反與舄屨有絢有纁有純者飾也鄭司農云赤纁黃纁以赤黃之絲為下禕士喪禮曰舄葛屨冬皮屨皆纁純禮家說纁亦謂以采絲礫其下元謂此屨舄各象其裳之色士冠禮曰元端黑屨青舄纁純素積白屨緇絢純爵弁纁屨黑舄各纁純是也王吉服有九舄有三等赤舄為上冕服之舄也詩云王賜韓侯元衿赤舄則諸侯與王同下有白舄黑舄王后吉服六唯祭服有舄元舄為上禕衣之舄也下有青舄赤舄鞞衣以下皆屨耳句當作絢聲之誤也絢純者同色今云赤纁黃纁青絢雜互言之明為屨衆多反覆以見之凡舄之飾如纁之次赤纁者王黑舄之飾黃纁者王后元舄之飾青絢者王白舄之飾言纁必有絢純言絢亦有纁純三者相將王及后之赤舄皆黑絢后之青舄白絢凡屨之飾如纁次也黃屨白飾白屨黑飾黑屨青飾絢謂之絢者舄屨之頭以為行戒纁縫中絢純緣也天子諸侯吉事皆舄其餘唯服冕衣翟者舄耳士爵弁纁屨黑絢純尊祭服之屨飾從纁也素屨者非純吉有凶去飾者言葛屨明有用皮時疏云掌王及后之服屨者但首服在上尊又是陽多變是以追師與舟師男子婦人首飾服各別官掌之屨舄在下卑又是陰少變故男子婦人同官掌之也云為赤舄以下謂掌而營造之故云為也赤舄者男子冕服婦人闕狄之舄也黑舄者天子諸侯元端服之舄赤纁以下云纁云舄者欲言纁絢以表見其舄耳赤纁者是天子諸侯黑舄

宗廟制度

之飾黃纁者與婦人為元鳥之飾也青句者與王及諸侯為白鳥之飾凡屨皆  
 有絢纁純三者相將各言其一者欲互見其屨為故多舉一邊而言也素屨者大  
 祥時所服去飾也葛屨者自赤鳥以下夏則用葛為之若冬則用皮為之在素屨  
 下者欲見素屨用葛與皮故也云著履各有屨者屨為從裳色裳既多種故連言  
 服也下謂底履重底重底者名曰為禪底者名曰屨無正文鄭目驗而知也為屨  
 有絢有纁有純者飾也者言纁是牙底相接之縫綴條于其中言約謂屨頭以條  
 為鼻純謂以條為口緣經不云純者文畧也云皆總縹純者葛屨皮屨皆有縹也  
 縹純純用縹則縹亦用縹色也云元端黑屨者凡元端有上士元裳中士黃裳  
 下士雜裳今云黑屨者據裳為正也云青絢纁純者屨飾從縹次也云爵弁纁屨  
 者皮弁服素積以為裳故白屨也云縹纁純者亦飾從縹次也云爵弁纁屨黑  
 絢纁純者鄭云尊祭服飾從縹次言云王吉服有九者則司服六冕與韋弁皮弁  
 冠弁是也云鳥有三等者謂赤鳥黑鳥白鳥也云赤鳥為上冕服之鳥也者經先  
 言赤鳥是鳥中之上是六冕之鳥也引詩元衮者冕服皆元上縹而下而畫以象龍  
 云赤鳥者象纁裳故也引之者証諸侯得與王同有三等之鳥赤鳥為上也云下  
 有白鳥黑鳥者白鳥配韋弁皮弁黑鳥配冠弁服案司服注韋弁以韋為弁又  
 以為衣裳則韋弁其裳以韋之赤色韋為之今以白鳥配之其色不與裳同者鄭  
 注及聘禮注韋弁服皆云以素為裳以無正文鄭自兩解不定故得以白鳥配之  
 冠弁服則諸侯視朝之服是以燕禮記云燕朝服鄭云諸侯與其羣臣日視朝之  
 服也謂冠元端縹帶素鞞白屨也白屨即與皮弁素積白屨同今以黑鳥配之不  
 與裳同色者朝服與元端大同小異皆元冠縹布衣而裳有異耳若朝服則素裳  
 白屨若元端之裳則玉藻云鞞君朱大夫素士爵韋是鞞從裳色則天子諸侯朱  
 裳大夫素裳皆不與裳同色者但天子諸侯鳥有三等元端既不得與祭服同亦  
 為若與韋弁皮弁同白鳥則黑鳥無所施故從上士元裳為正而黑鳥也大夫元  
 端素裳亦從元裳黑屨矣云王后吉服六唯祭服有鳥者以王鳥為正而黑鳥不  
 過王故知后鳥亦三等但冕服有六其裳同故以一鳥配之后翟三等連衣裳而  
 色各異故三翟以三等之鳥配之元鳥配禕衣則青鳥配翟衣則青鳥配翟衣可知

云鞠衣以下皆屨耳者后服三翟既以三鳥配之且下文命夫命婦唯言屨不言  
 鳥故知鞠衣以下皆屨也云句當為絢知者以此屨為無取句之義案士冠禮皆  
 云絢故知當為絢云絢純純同色者案士冠禮三冠絢純純各自同色故也男子  
 有三等屨鳥婦人六等屨鳥故雜互見之明其眾多也凡云鳥之飾如縹之次者  
 無正文此約皮弁白屨黑絢純純白黑其方為縹次爵弁纁屨黑絢純純黑與縹  
 南北相對尊祭服故對方為縹次也以此而言則知凡鳥皆不與屨同而為縹次  
 可知云言纁必有絢純言純亦有縹純三者相對者以士冠禮三冠各有絢純  
 故知三者相對但經互見故各偏舉其一耳云凡屨之飾如縹次也者亦約士冠  
 禮白屨黑絢純純之等而知也云黃屨白屨白屨黑屨黑屨青屨者此據婦人之  
 屨鞠衣已下之屨故有黃屨黑屨也屨從縹次為飾故知義然也云絢為之拘  
 著于鳥屨之頭以為行戒者鄭注士冠亦云絢之言拘也以為行戒狀如刀衣鼻  
 在屨頭言拘取自拘持為行戒者謂使低目不妄顧視也云其餘唯服冕衣翟著  
 鳥耳者服冕謂  
 后以下婦人也

訂義湯氏曰禪下曰屨復下曰鳥凡鳥之內必有屨屨外有加鳥故云復也屨  
 之與鳥理宜同色亦猶裳之與屨同色也周人衣服大概三色元青黑縹之類  
 為一色白素之類為一色縹赤黃之類為一色此三代所尚縹赤周也白素殷  
 也青黑夏也縹赤為上白素為中青黑為下故儀禮爵弁纁裳皮弁素積元冠  
 元端三服相次等而上之六曰元冕五曰絺冕四曰毳冕絺麻衣素積元冠  
 曰毳衣如璠麻衣如雪三色相次亦可見矣但周人成服不用白素故鳥無白  
 者自漢明帝時諸儒誤讀尚書始為山龍華蟲十二章之飾而冕服始皆元衣  
 纁裳故鄭康成謂冕服皆赤鳥宜檢周禮注先鄭後鄭不同處仍以後漢與服  
 志參考之知漢儒衣服非  
 復周制康成蓋時學耳  
 王氏詳說曰鄭氏于追師其說皆可取若夫屨人其說鑿矣且玉藻所謂享天  
 子諸侯衣服冠佩等制甚詳未嘗及鳥屨不過曰在官不俟屨又曰童子不屨

王夏元  
紉又曰弁行刺刺起屨又曰退則坐取屨而已鄭氏以士冠禮有黑屨白屨纁  
屨之文以意解而廣之夫士之冠禮其可為王與后服屨之禮乎漢儒之禮其  
可執以為周公之禮乎謂王之吉服有九祭服之六皆赤焉韋弁皮弁則白焉  
冠弁則黑焉謂后之吉服有六祭服之三禕衣則元焉揄狄則青焉闕狄則赤  
焉何祭服之多而焉之少耶何后服之少而焉之多耶謂后之鞠衣黃屨展衣  
白屨祿衣黑屨何王之屨絕無而后之屨有許多耶况經有赤焉黑焉而已鄭  
氏乃有白焉元焉青焉焉經有素屨葛屨命屨功屨散屨而已鄭氏乃有黃屨  
黑屨白屨焉經有赤纁黃纁而已鄭氏乃言纁必有絢純言絢必有纁純三者  
相對焉又以焉之飾如纁之次以屨之飾如纁之次不知又自畔其說且既曰  
覆下曰焉禪下曰屨今以白屨黑屨為屨之飾如纁之次又以纁屨為焉之飾  
如纁之次是以纁屨而纁焉又以爵弁為  
士之祭服故尊之以為焉其說愈不可曉

蕙田案屨人注疏諸家皆議其非而亦莫能  
疏解簡確使人可曉其制者唯郝仲輿曰服  
屨禮服之屨王用赤焉象陽后用黑焉象陰  
纁牙底接處以小絛綴其際為飾王赤焉赤  
纁象純陽也后黑焉黃纁雜象陰也絢以絛  
著屨頭為鼻拘束行履也王與后焉絢用青  
象東方帝出之生氣也青黃赤黑四者四方

之正色故王與后吉屨用之白不用近凶周  
所勝色也素屨燕居之屨無纁絢文采之飾  
葛屨當暑王后皆用之鄭氏謂王吉服九焉  
三赤白黑后吉服六焉三元青赤焉南北相  
對如纁之次屨飾西北相比如纁之次皆無  
端穿鑿案郝氏之說簡易明白較諸家為勝  
矣

觀承案注謂言葛屨明有用皮時是反以用  
葛為常而皮特其偶矣不知古者行禮之服  
皆用皮屨故以葛屨別言之於後耳詩傳夏  
葛屨冬皮屨者亦特言隨時之便非以葛屨  
為夏時行禮之服也若行禮雖夏猶當用皮

辨內外命夫命婦之命屨功屨散屨

注命夫之命屨纁屨命婦之命屨黃屨以下功屨次

命履于孤卿大夫則白履黑履九嬪內子亦然世婦命婦以黑履為功履女御士  
 妻命履而已士及士妻謂再命受服者散履亦謂去飾疏上明王及后等尊者  
 為履訖此明臣妻及嬪已下之履也云命夫之命履者以其經不云為唯云履大  
 夫以上衣冠則有命焉無命履故知命履中唯有履而已士之命履爵弁則總履  
 故云命履總履而已云命婦之命履黃履以下者以其外命婦孤妻已下內命婦  
 九嬪已下不得服焉皆自鞠衣以下故云黃履以下言以下者兼有卿大夫妻及  
 二十七世婦皆然衣白履士妻與女御皆祿衣黑履故云以下以廣之云功履次  
 命履于孤卿大夫則白履黑履者案司服孤希冕卿大夫元冕皆以赤舄為命舄  
 以下仍有韋弁白履冠弁黑履故云次命履命履據婦人而言其實卿大夫身則  
 功履次命舄也云九嬪內子亦然者九嬪與孤妻內子既以黃履為命履功履之  
 中有襜衣白履祿衣黑履故云亦然云世婦以黑履為功履者以其皆以禮衣白  
 履為命履其功履唯有祿衣黑履也云女御士妻命履而已者以二者唯有祿衣  
 黑履為命履而已云及士妻謂再命受服者案大宗伯云一命受職再命受服但  
 公侯伯之士一命子男之士不命及王之下士皆受職不受服王之中士再命上  
 士三命已上乃受服受服則并得此履故云再命受服者也云散履亦謂去飾者  
 據臣言散即上之素皆無飾互換而言故云謂去飾者也鄭志趙商問司服王  
 后之六服之制自不解請圖之答曰大裘衮衣鷩衣毳衣絺衣元衣此六服皆纁  
 裳亦為韋弁衣以韠皮弁衣以布此二弁皆素裳白舄冠弁服黑衣裳而黑舄冠  
 弁元端禕衣元舄首服副從王見先王掄狄青舄首服副從王見先公闕狄赤舄  
 首服副從王見羣小祀鞠衣黃履首服編以告祭之服禮衣白履首服編以禮見  
 王之服祿衣黑履首服次以御于王之服后服六翟三等舄元  
 青赤鞠衣以下三履黃白黑婦人質不殊裳履舄皆同裳色也

蕙田案郝仲輿曰命服之履亦赤黑二色青  
 黃纁絢功履次于命履文飾而攻緻散履賤

者之履案上云命夫命婦之履此不當云賤  
 者之履散履蓋不加功飾所常御之履耳

陳氏禮書古者衣象裘色鞞象裳色而士冠禮三履  
 皆象其裳之色則主及后之舄履各象其裳之色可  
 知也元黃青白赤黑對方者為纁次青赤赤白白黑  
 黑青比方者為纁次而冠禮黑履青絢纁純白履緇  
 絢纁純皆比方之色特爵弁纁履黑絢纁純絢拘也以為  
行戒狀如刀  
 蓋尊祭服之履故飾從對方之色爵弁鞞不  
曰鞞而曰  
 則凡舄之飾如纁次履之飾如纁次可  
 知也絢青緇黑而纁純如之則纁從絢色可知也由  
 是推之王之吉服九而舄三赤舄配冕服而黑絢纁  
 純白舄配皮弁服而青纁纁純黑舄配冠弁服而赤  
 絢纁純 后之吉服六而舄履各三元舄配禕衣而

衣鼻在履頭纁純  
中糾也純即綠也  
鞞鞞衣不以布而以純  
蓋尊祭服之故也

五音  
五音  
黃絢纒純青烏配揄狄而白絢纒純赤烏配闕狄而  
黑絢纒純黃履配鞠衣而白絢纒純白履配展衣而  
黑絢纒純黑絢配祿衣而青絢纒純司服言烏止于  
赤黑言纒止于赤黃言句止于青有素履而無飾履  
有葛履而無皮履鄭氏謂雜互反覆以見之理固然  
也觀弁師于王言冕之表裏延紐而不及玉瑱言纒  
而不言旂于諸侯言玉瑱而不及冕之表裏延紐言  
纒旂而不及玉數言纒旂皆就而不及采數大宗伯  
祀有昊天而無五帝有司中司命而無司民司祿祭  
有社稷而無大元有五嶽而無四瀆有山林川澤而  
無邱陵墳衍享有先王而無先公凡此類者不可勝  
舉而禮皆約辭以互發之則為履之辨如鄭氏之說  
信矣然謂禕弁衣素裳白烏此不可考內司服辨外

內命婦之服鞠衣展衣祿衣屨人辨內外命婦之命  
屨功屨散屨鄭氏謂命夫之命屨纒屨命婦之命屨  
黃屨以下功屨次命屨于孤卿大夫則白屨黑屨九  
嬪內子亦然世婦命婦以黑屨為功屨女御士妻命  
屨而已蓋禮一命受職再命受服公侯伯之大夫子  
男之卿王之中士皆再命其妻再命鞠衣則纒屨爵  
弁而上之屨也黃屨鞠衣之屨孤卿大夫之功屨白  
屨黑屨以其服皮弁冠弁故也九嬪與孤妻內子功  
屨亦白屨黑屨以其服展衣祿衣故也女御士妻以  
黑屨為命屨以其所服者唯祿衣故也詩云赤烏几  
几元袞赤烏赤芾金烏周公及諸侯冕服之烏也赤  
烏為之金烏者鄭氏謂金烏黃朱色也考之于禮周  
尚赤而灌尊黃彛纒裳赤黃馬黃朱而諸侯之芾亦

黃朱鄭氏釋斯于詩曰帝天子純朱諸侯黃朱則烏用黃朱宜矣唐制以金飾履

與鄭氏之所傳者異也 纒士虞禮曰足有緣之爵

謂之纒爵則纒緣也鄭司農曰赤纒黃纒以赤黃之

緣為下緣鄭康成曰纒縫中糾正義曰纒者互底相

接之縫綴條于其中 絢履人作句士冠士喪禮作

絢說文曰縷布縷也縷繩絢也鄭釋履人曰絢謂之

拘狀如刀衣鼻著履烏之頭以為行戒釋士喪禮曰

綦結于跗連絢者絢在履頭以餘組連之止足折也

賈公彥曰絢謂履頭以條為鼻或謂用繒一寸屈之

為絢絢所以受繫穿貫者也蓋絢以絲為之所以自

拘戒猶幅所以自偏束也童子不絢未能戒也喪履

無絢去飾也鄭氏曰小功以下吉履無絢人臣去國鞮履不絢以喪禮

處之也 純儀禮曰純博寸鄭康成曰純緣也正義

曰純以為口緣 綦儀禮組綦繫于踵又曰綦結于

跗連絢內則履著綦莊周曰正縻繫履鄭氏曰綦履

繫也所以拘止履也綦讀如馬絆綦之綦蓋綦屬于

跟後以兩端嚮前而結之特死者連絢止足折也

鞮履鞮履以革為之周禮有鞮履氏曲禮曰鞮履素

箴鄭氏曰鞮履無絢之扉也

又曰用履脫履之節儀禮士相見禮若君賜之爵升

席祭卒爵退坐取履隱辟而后履鄉飲酒禮司正請

坐于賓賓主人介眾賓皆降說履揖讓如初升坐說履主人

先左賓先右乃羞鄉射大射儀並做此燕禮賓及卿大夫皆說履升就席正義曰直云賓

及卿大夫說履不云君降說履則君說在堂上席側是以記云排闥說履于戶內者一人而已士虞禮曰尸坐不說

履燕禮也曲禮曰戶外有二履言聞則入言不聞則不入母踐履侍坐于長者履不止于堂解履不敢當

階就履跪而舉之屏于側鄉長者而履跪而遷履俯而納履內則曰履著綦綦屨也玉藻曰禮已三爵油油以退退則坐取履隱辟而後履坐左納右坐右納左又曰在官不俟履少儀曰排闥說履于戶內者一人而已矣有尊長在則否凡祭于室中堂上無跣燕則有之祭不跣主敬也燕則有跣為歡禮凡祭于室中堂上無跣燕則有之故特牲少牢饋食自主人以至凡執事之人自迎尸以至祭末旅酬無算爵與夫尸設餽食之節皆不說履而尸坐亦不說履以其侍神不敢燕惰也若夫登坐于燕飲侍坐于長者無不說履以其盡歡致親不敢不跣也故在堂則履不上于堂在室則履不入于戶排闥說履于戶內者一人而已有尊長在則否然則君履不下于堂不出于室矣解履必屏于側取履必

隱辟納履必鄉長者遷之必跪納之必俯說之必主人先左賓先右納之必坐左納右坐右納左則履之說納皆有儀矣昔褚聲子韞而登席其君戟手而怒之此知說履而不知跣也後世人臣說履然後登堂此知致敬而不知非坐不說履也漢魏以後朝祭皆跣惟蕭何劍履上殿魏武亦不解履上殿宋志南郊皇帝至南階脫舄升壇入廟脫舄升殿朝士請三公尚書丞郎諸令僕射尚書並門外下車履梁大監中尚書參議清廟崇嚴既絕常祀凡有履行者應皆跣韞詔可隋志諸非侍臣皆脫履升殿臺官請三公至黃閣下履過閣還著履唐志元正冬至受朝賀上公一人請曲階席脫舄置于席升開寶通禮太廟晨裸饋食并禘裕皇帝至東階下解飲脫舄

韞左傳曰韞而登席則履有韞矣史曰張釋之為王生結韞傳曰文王左右無結韞之士則韞有繫矣梁天監間尚書參議案禮跣韞事由燕坐今極恭之所莫不皆跣清廟崇嚴既絕常禮凡有禮行者應皆跣韞蓋方是時有不跣韞者故議者及之



蕙田案以上為履

易困卦九二朱紱方來利用享祀疏坎北方之卦朱紱南方之物

朱紱方來也舉異方者明物無不至酒食豐盈異方歸向祭則受福故曰利用享祀

禮記明堂位有虞氏服韍夏后氏山殷火周龍章注韍冕

也舜始作之以尊祭服禹湯至周增以畫文後王彌飾也山取其仁可仰也火取其明也龍取其變化也天子備焉諸侯火而下卿大夫山士韍章而已韍或作韍

疏此論魯有四代韍制虞氏直以韋為韍未有異飾故畫韍夏后氏畫之以山殷以火周人加龍以為文章易困卦九二朱紱方來利用享祀故鄭知韍為祭服

天子至士亦四等故知卿大夫加山諸侯加火天子加龍

方氏慈曰有山有火而又加之以龍則其文成矣于周特言韋馬章者文之成也

玉藻韠君朱大夫素士爵韋圜殺直天子直諸侯前後

方大夫前方後挫角士前後正注韠之言蔽也凡韠以韋為之必象

端朱裳大夫素裳唯士元裳黃裳雜裳也皮弁服皆素韠圜直目韠制也天子四角直無圜殺公侯殺四角使之方變于天子也所殺者去上下各五寸大夫圜其上角變于君也韠以下為前以上為後士賤與君同不嫌也止直方之間語也天子之士則直諸侯之士則方疏此一經總明韠韍上下尊卑之制案士冠禮元端元裳黃裳雜裳爵韠謂士元端之韠此云士爵韋故知是元端之韠也圜殺直者前方後挫角則圜也前後方方則殺也又天子直故鄭云目韠制也公侯前後

方是殺四角上下各去五寸所去之處以物補飾之使方變于天子也鄭注所殺者去上下各五寸者案雜記云韠會去上五寸是上去五寸又云純以爵韋六寸不至下五寸是去下五寸鄭注雜記云會謂上領也領之所用蓋與純同如鄭此言即上去五寸是領也以爵韋為領故云領之所用與純同云所去五寸純以素故鄭注雜記云純純所不至者五寸然則上去五寸是領也下去五寸是純也若然唯去上畔下畔而云殺四角者蓋四角之處別異之使殊于餘邊也其會之下純之上兩邊皆純以爵韋表裏各三寸故雜記云韠長三尺下廣二尺上廣一尺會去上五寸純以爵韋六寸不至下五寸純以素紉以五采韠制大畧如此但古制難知不可悉識後挫角謂挫上角使圜不令方也注云正直方之間語者正謂不衷也直而不衷謂之正方而不衷亦謂之正故云間語

方氏慈曰韠即帶也故者蔽前一巾而已帶存此象焉以其服在衣之後故有畢之義焉帶又作韍經所謂溫韍是也又謂之韠冠禮所謂韠韠是矣若詩所謂韠韠有奭則韠韠之代韠而已說者以祭服曰韠朝服曰韠兵服曰韠蓋無所據至于以韋為之則一而已士言爵韋者舉卑以見尊也曰君則兼天子諸侯言之矣然詩以赤帶謂諸侯之服者蓋諸侯之在國則朱韠以存臨下之仁在朝則赤帶以示事上之禮故也天子體天以臨下故直公侯法地以事上故方于方言前後則直亦前後可知所謂直則必方矣所謂方則未必直也此其所以為殺歟

韠下廣二尺上廣一尺長三尺其頸五寸有革帶博二

寸注頸五寸亦謂廣也頸中央肩兩角皆上接革帶以繫之肩與革帶廣同凡佩繫于革帶疏其上下及肩與革帶俱二寸韠繫于革帶鄭恐繫于大帶故云

凡佩繫于革帶以大帶用紉約其物細小不堪懸韠佩故也

一命緼韍幽衡再命赤韍幽衡三命赤韍蕙衡注此元冕爵弁服之韠尊

祭服異其名耳韋之言亦蔽也緇赤黃之間色所謂韋也周禮公侯伯之卿三命其大夫再命其士一命子男之卿再命其大夫一命其士不命疏鄭以上經是元端服之韋知此韋異于上也此據有孤之國以卿大夫雖三命再命皆著元冕若無孤之國則三命再命之卿大夫皆緇冕不得惟元冕也爵弁則士所服他服稱韋祭服稱韋是異其名也案易困卦九二朱紱方來利用享祀是祭祀稱韋也韋韋皆言為蔽取蔽障之義也案毛詩傳天子純朱諸侯黃朱黃朱色淺則亦名赤韋也大夫赤韋色又淺耳有虞氏之前直用皮為之後王漸加飾焉明堂位云有虞氏服韋夏后氏山殷火周龍章是也此一命謂公侯伯之士士冠禮爵弁韋韋韋此緇韋則當彼韋韋故云所謂韋也毛詩云韋韋茅蒐染齊人謂茅蒐為黃之間色若子男大夫俱名緇韋不得為韋韋也以其非士故耳周禮牧人云陰祀用黝牲又孫炎注爾雅云黝青黑葱則青之異色三命則公之卿元冕侯伯之卿緇冕皆赤韋韋

陳氏禮書此一命于公侯則為士而子男則大夫也再命于侯伯則為大夫而子男則為卿者也三命則侯伯之卿是也典命所載可考已見鄭注蓋赤黃間而為緇則其色雜矣雜則賤故于士言之赤則其色純矣純則貴故于卿大夫言之以其如畢羅之可蔽則為韋以其文飾之與裳辨則謂之韋可以為祭服亦可以為朝服鄭氏謂尊祭服異其名則以韋為祭

韋為朝誤矣 又曰韋不獨祭服也服其命服朱芾斯皇見於方叔赤芾朱鳥又歌於會東都之諸侯禮曰君朱大夫素士爵韋又曰赤韋幽衡赤韋蔥衡若朝服也然主人元端素韋于廟門之內以筮日則見于士冠禮之初而緇衣則爵韋皮弁則素韋又序于士冠禮三加之際則韋不得為朝服也

陸氏佃曰韋日在味谷緇日在暘谷之色赤則既進矣故韋韋韋也進而為緇緇進而為赤赤進而為朱詩曰朱芾斯皇有瑒蔥衡則三命赤芾蓋朝會之服士一命皮弁素韋再命為爵弁韋韋若加一命是為三命服元冕矣元冕以上服韋所謂一命緇韋幽衡是也又加一命則服赤芾幽衡又加一命則服赤芾蔥衡是為五命先儒謂三命以上皆服蔥衡此讀三命赤韋蔥衡之誤

禮記雜記韋長三尺下廣二尺上廣一尺會去上五寸純以爵韋六寸不至下五寸純以素紉以五采注會謂領上縫也領之所

五禮通考卷六十一 宗廟制度

六寸倒幅之兩廂各三寸也不至下五寸者謂純鞞之兩邊不至鞞之下畔闊五寸純以素者素謂生帛謂純所不至之處橫純之以生帛此帛上下各闊五寸也綱以五采者綱條也謂五采之條置于諸縫之中鞞旁緣謂之純上緣謂之會以其在下總會之處故謂之為會此上緣緣鞞之上畔其縫廣狹去上畔五寸也云領之所用蓋與純同者純既用爵韋會之所用無文會純同類故知會之所用與純同也云純純所不至者五寸者純緣也緣之所施是兩旁之純不至下五寸之處以素緣之云與會去上同者純之上畔去鞞下畔五寸會之下畔去鞞之上畔五寸以其俱五寸故云與會去上同如諸儒所說云會者鞞之上畔淺緣而已去上五寸謂與兩旁之純去鞞上畔會縫之下有五寸若如此說何得鄭注與會上同明知會之闊狹五寸也

儀禮特牲饋食禮記特牲饋食其服皆朝服元冠緇帶

緇鞞注于祭服此也皆者謂賓及兄弟筮日筮以視濯亦元端至祭而朝服朝服者諸侯之臣與其君日視朝之服大夫以祭今賓兄弟筮孝子欲得嘉賓尊容以事其祖禰故服之緇鞞者下大夫之臣夙與主人服如祁則回元端疏士冠禮云主人元冠朝服緇帶素鞞鞞與裳同色此朝服緇鞞大夫之臣朝服素鞞此緇鞞故云下大夫之臣

唯尸祝佐食元端元裳黃裳雜裳可也皆爵鞞注與主人同服禮士之齊服有元端素端司服文引之者欲見士之齊服有一元端而裳則異故鄭云然則元裳以下元端一端一而裳有三也彼注云素端者亦謂札荒有所禱請服之于此經無所當而連引之耳若然士冠亦有元端三等裳而引司服者以此特牲祭祀時彼據齊時四命以上齊祭異冠大夫齊祭同冠故說此祭祀引齊時冠服為證也

陳氏禮書鄭康成曰古者田漁而食之衣其皮先知蔽前後知蔽後後王易之以布帛而獨存其蔽前者不忘本也爾雅曰蔽膝謂之禱釋名曰鞞蔽也所以蔽前也婦人蔽膝亦如之也是知鞞之作也在衣之先其服也在衣之後其色則視裳而已禮記言君朱大夫素士爵韋者祭服之鞞也蓋君祭以冕服冕元衣纁裳故朱鞞大夫祭以朝服緇衣素裳故素鞞士祭以元端元端元裳黃裳雜裳可也故爵鞞周官典命公侯伯之士一命而士之助祭以爵弁弁而祭于公爵弁纁裳故緇鞞緇赤黃之間色所謂一命緇鞞是也公侯伯之卿三命大夫再命而卿大夫助祭聘王以元冕司服孤之服自希冕而下鄭氏以為卿大夫之服自元冕而下鄭氏以為助祭聘王之服蓋孤希冕祭于公弁而祭于己卿大夫元冕祭于公冠而祭于己

裳故赤鞞所謂再命三命赤鞞是也鞞之為物以其

第前則曰韍以其一巾足矣故曰韍以色則曰緇以  
 緇質則曰韍韍古人謂蒨為茅蒐考之士冠禮於皮弁元  
 端皆言韍特於爵弁言韍韍詩於素韍言韍於朱芾  
 赤芾乃言芾是韍者芾之通稱而芾與韍韍異其名  
 所以尊祭服也君韍雖以朱而諸侯朝王亦赤芾詩  
 曰赤芾在股赤芾金舄是也士雖以爵凡君子之齊  
 服皆爵韍記曰齊則績結佩而爵韍是也采芾言方  
 叔之將兵韍亦以朱瞻彼洛矣言作大師而韍以韍  
 韍者蓋兵事韋弁服韋弁服纁裳故貴者以朱芾卑  
 者以韍韍韍韍即謂緇韍也韍長三尺所以象三才  
 頸五寸所以象五行下廣二尺象地也上廣一尺象  
 天也會去上五寸紕以爵韋六寸不至下五寸純以  
 素紕以五采會猶書所謂作會也紕裨其上與旁也

純緣其下也去會與純合五寸則其中餘二尺也紕  
 六寸則表裏各三寸也天子之韍直其會龍火與山  
 諸侯前後方其會火以下大夫前方挫角其會山而  
 已鄭氏謂山取其仁火取其明龍取其變天子備焉  
 諸侯火而下卿大夫山士韍韋以禮推之周人多以  
 近世之禮待貴者遠世之禮待卑者則鄭氏之說是  
 也周以虞庠為小學以夏序商學為大學以商人棺槨葬長殤以夏  
 之聖周葬中殤以虞氏之瓦棺葬無服之殤皆待卑者以質畧也然韍  
 自頸肩而下則其身也鄭氏以其身之五寸為領而  
 會為領縫是肩在領上矣衣之上韍猶尊上元酒俎  
 上生魚也鄭氏謂衣之上韍者執事以蔽裳為敬與  
 不忘其本之說戾矣古者喪服用韍無所經見詩曰  
 庶見素韍是祥祭有韍也劉熙曰韍以蔽前婦人蔽  
 膝亦如之唐志婦人蔽膝皆如其夫是婦人有韍也

荀子曰共艾畢說者曰蒼白之韋是罪人有鞞也及  
 戰國連兵鞞非兵飾去之明帝復制鞞天子赤皮蔽  
 膝魏晉以來用絳紗為之故字或作紱徐廣車服儀制云邪  
 幅朱詩曰赤芾在股邪幅在下左氏曰帶裳幅舄內  
 則曰偏屨著綦綦屨繫也鄭康成謂偏束其脛自足至膝故  
 曰在下蓋以幅帛邪纏于足故謂之邪幅邪幅所以  
 自偏束也故謂之偏偏即滕約之也故漢謂之行滕  
 內則男子事父母有偏詩諸侯朝天子有邪幅則凡  
 行皆有偏特婦人不用焉故內則婦事舅姑無偏

蕙田案以上鞞鞞

易訟卦上九或錫之鞶革

鞶鞶帶謂大帶也

禮記玉藻天子素帶朱裏終辟

注謂大帶也疏天子素帶朱裏者以素為帶用朱為裏終辟辟則

辟也終竟帶身在要及垂皆禪故云終辟

陸氏佃曰辟讀如字既夕禮曰有前後裳不辟辟之而已若積無數

陳氏皓曰素熟絹也用朱為裏終辟終竟此帶盡緣之也

而素帶終辟大夫素帶辟垂士練帶率下辟

注而素帶終辟謂諸侯也諸侯

不朱裏合素為之如今衣帶為之下天子也大夫亦如之率率也士以下皆禪不合而禪積如今作幪頭為之也辟讀如禪冕之禪禪謂以繪采飾其側人君充之大夫禪其紐及末士禪其末而已疏而素帶終辟者謂諸侯也以素為帶不以朱為裏亦用朱綠終禪大夫素帶辟垂者大夫亦用素為帶不終禪但以元華禪其身之兩旁及屈垂者士練帶率下辟者士用執帛練為帶其帶用單帛兩邊禪而已率謂緹緹也下禪者但士帶垂者必反屈禪上又垂而下大夫則總皆禪之七則用緹唯禪嚮下一垂者注云率率也士以下皆禪不合而禪積者以率非緹禪之事故讀為禪與禪禪同也知士以下皆禪者以經云士練帶率率是緹禪之名以緹禪邊故知禪也云人君充之者充滿也人君謂天子諸侯飾帶從首及末滿滿皆飾故云充之云大夫禪其紐及末者大夫卑但飾其帶紐以下至于末也云士禪其末而已者士又卑但禪其一條下垂者故云禪末而已

陸氏佃曰士言練大夫言素相備也

陳氏皓曰大夫之素帶則唯緣其兩耳及垂下之紳腰後不緣練緇也士以練為帶單用之而緹緹其兩邊故謂之率率及兩耳皆不緣唯緣其紳故云下辟方氏懋曰上有而字蓋衍文無諸侯字疑脫之也帶之體用素者示其有潔白之德以約其身帶之裏用朱者示其有含陽之德藏于密下言雜帶君朱練則兼大夫諸侯言之凡帶練于腰者為鞶垂于前者為紳天子諸侯終辟則自鞶至紳皆辟也大夫垂則辟其紳而已于鞶則否也士下辟則紳之下而已于上

則否也自天子至於士則降殺可見矣至于以潔白約其身無貴賤一也故悉以素為禮馬率者循其經緯之理而攝之也言士如此則舉卑以見尊下言凡帶有率無箴功則知率固不止于士矣

### 居士錦帶弟子縞帶

注居士道藝處士也。疏居士錦帶者用錦為帶尚質也。陳氏禮書居士錦帶然則所謂居士即命民錦以其有備成之文也居士即處士也有守節而不仕者有成材而未仕者鄉飲酒禮主人就先生而謀賓介鄭氏謂賓介處士也鄉射禮徵唯所欲以告于先生君子可也鄭氏云君子處士也此蓋處士之未仕者歟

應氏鏞曰管子曰處士就開燕則士之未仕者也然書曰越百姓里居則居士非特窮而在下者也抑士有學成德尊不屑仕而君就命之後世命隱逸之禮即所謂飾車衣錦之命民歟然士賤縞布帶乃其常耳退居而有錦帶亦眾尊而奉之歟方氏慤曰居士有由中之良貴則服錦帶以象之弟子有受道之素質則服縞帶以象之亦唯其稱而已或曰縞或曰素何也所謂縞則素縑而已所謂素則凡未受米者皆是也縞則生者而已素則生熟是也前言縞冠素紕此其辨歟然合而言之皆白而已

### 并紐約用組三寸長齊于帶紳長制士三尺有司二尺有五寸子游曰參分帶下紳居二焉紳鞞結三齊

注三寸謂約帶

紅組之廣也長齊于帶與紳齊也紳帶之垂者也言其屈而重也論語曰子張書諸紳有司府史之屬也三分帶下而三尺則帶高于中也結約餘也結或為珍疏并紐約用組者并並也紐約帶之交結之處以屬其紐約者謂以物穿紐約結其帶謂天子以下至弟子之等其所紐約之物並用組為之故云并紐約用組三

年者謂紐約之組闊三寸也長齊于帶者言約組餘長三尺與帶垂者齊故云長齊于帶紳長制士三尺有司二尺有五寸者紳謂帶之垂者紳重也謂重屈而舒申其制士長三尺有司長二尺五寸子游曰參分帶下紳居二焉記者記子游之言以證紳之長短人長八尺大帶之下四尺五寸分為三分紳居二分焉紳長三尺也紳鞞結三齊者紳謂帶鞞謂鞞膝結謂約組餘組長三尺者俱長三尺故云三齊也方氏慤曰紐約帶之交結也合其組用組以約之則不可解矣紳長制士三尺者則自要而下三尺為稱故也言士如此則亦舉卑以見尊而已有司謂府史之屬欲其便于奔走之役故特去其五寸焉

### 大夫大帶四寸雜帶君朱綠大夫元華士緇辟二寸再繚四寸凡帶有率無箴功

注雜猶飾也即上之裨也君裨帶上以朱黃也士裨垂之下外內皆以緇是謂緇帶大夫以上以素皆廣四寸士以練廣二寸再繚之凡帶有司之帶也亦繚之如士帶矣無箴功則不繚之士雖繚帶裨亦用箴功凡帶不繚下士也疏君謂天子諸侯飾帶外邊上畔以朱朱是正是故在上也下畔以綠綠是間色故在下也華黃色也者熊氏云近人為內遠人為外元是天色故在外以華對元故以為黃也黃是地色故在內也士既練帶而士冠禮謂之緇帶據鞞色言之故謂之緇帶以鞞之內外皆用緇也

周氏謂曰于士帶言三尺則士以上皆三尺也于大夫言四寸則大夫以上皆四寸也士雖二寸再繚之亦四寸也大夫以形言雜以色言凡帶即所謂有司二尺有五寸者率者欲其自直而已有率則有箴功而言無箴功者指其無所裨而言之陸氏佃曰天子雜帶蓋亦朱綠而不言則用全天子之事雜非所言也以君見之而已雜帶猶言雜佩雜裳冠禮云元裳黃裳雜裳是也雜裳先儒謂前元後

黃素帶即大帶也言素以于雜帶為素言大以于雜帶為大然則素帶冕服之帶雜帶爵弁皮弁元端之帶知然者以爵弁服緇帶皮弁服緇帶元端緇帶知之也綠木之間華土之間先儒謂五間綠紅碧紫駟黃蓋所謂駟黃驪駟也據此大帶四寸雜帶二寸再縹四寸雜帶之二當大帶之一也士縹碎二寸方氏慤曰言大夫帶四寸則亦舉卑以見尊也不言士則以獨二寸故也言雜帶則知素帶之為純言素帶則知雜帶之為采矣大夫以元則失之太質故又為之華藻馬士縹碎二寸則半大夫之制故也再縹四寸者再縹于要則合為四寸矣此所以半大夫之制歟凡帶率之而已故無用箴之功以縫之也然帶之有碎亦用箴矣此所言謂率處無之耳

蕙田案無箴功謂無刺繡之功即所謂素帶是也方氏說非

深衣帶下無厭髀上無厭脅當無骨者注當骨緩急難為中也疏此深衣帶下于朝祭服之帶也朝祭之帶則近上故玉藻云三分帶下紳居二馬是自帶以下四尺五寸也

呂氏大臨曰帶下無厭髀上無厭脅當無骨者此衣帶高下之中也

詩曹風鳴鳩其帶伊絲箋其帶伊絲謂大帶也大帶用素絲有雜色飾馬疏玉藻說大帶之制云天子素帶朱裏終辟諸侯素帶終辟大夫素帶辟垂士練帶率下辟是大夫以上大帶用素故知其帶伊絲謂大帶用素絲故言絲也玉藻又云雜帶君朱綠大夫元華士縹辟是其飾也

小雅都人士垂帶而厲傳厲帶之垂者箋而如也而厲如擊厲也擊而厲為絕句之辭則厲是垂帶之貌故以厲必帶之垂者箋正義如厲如擊厲者謂如桓二年左傳云擊厲游纓也彼服虔以擊為大帶也鄭意則不然內則云男擊革女擊絲注云擊小囊威軛中者男用韋女用緇有飾綠之則是擊裂與詩云垂帶如厲紀子帛名裂縹字雖今異意實同也以鄭彼注言之則擊是囊之名但有飾綠之垂而不名之為裂擊必垂裂以為飾言帶之垂似之也

何氏楷曰帶大帶也小爾雅云帶之垂者謂之厲左傳所謂擊厲孔云大帶之垂者名之為紳而復名為厲者紳是帶之名厲是垂之貌季本云從其垂下如將履之有危厲之意焉案禮紳長三尺子游曰三分帶下紳居二馬注謂人長八尺大帶之下四尺五寸分為三分紳居二分馬紳長三尺也

春秋桓公二年左氏傳擊厲游纓注擊紳帶也一名大帶厲大帶前如索帶疏易訟卦上九或錫之擊帶知擊即帶也以帶來要垂其餘以為飾謂之紳上帶為革帶故云擊紳帶所以別上帶也玉藻說帶云大夫大帶是一大帶也詩毛傳云厲帶之垂者故云毛說以為厲大帶之垂者也大帶之垂者名為紳而復名為厲者紳是帶之名厲是垂之貌詩稱垂帶而厲是厲為垂貌也玉藻稱天子素帶朱裏終辟諸侯素帶不朱裏大夫素帶辟垂帶皆博四寸士帶博二寸再縹四寸縹碎下垂賈服等說擊厲皆與杜同唯鄭元獨異禮記內則注以擊為小囊讀厲如裂縹之裂言擊囊必裂縹緣之以為飾案禮記稱男擊革女擊絲是帶之別稱遂以擊為帶名言其帶革帶絲耳擊非囊之號也禮記又云婦事舅姑施繁表裘是囊之別名今人謂裏書之物為裏言其施帶施裏耳其繁亦非囊也若以繁為小囊則裏是何器若裏亦是囊則不應帶二囊矣以是知擊即得其實

昭公十一年左氏傳叔向曰衣有禴帶有結注禴領會結帶結也

國語魯語卿之內子為大帶

大戴禮五帝德黃帝黼黻衣大帶黼裳

爾雅釋器綖綬也

釋名帶帶也著于衣如物之繫帶也

陳氏禮書古者革帶大帶皆謂之鞶內則所謂男鞶革帶也春秋傳所謂鞶厲大帶也易言鞶帶揚子言鞶帨以至許慎服虔杜預之徒皆以鞶為帶特鄭氏以男鞶革為盛帨之囊誤也詩言垂帶而厲毛萇杜預之徒皆以厲為帶之垂者特鄭氏以而厲為如裂亦誤也辟猶冠裳之辟積也率縫合之也天子諸侯大帶終辟則竟帶之身辟之大夫辟其垂士辟其下而已雜飾也飾帶君朱綠大夫元華士緇故儀禮士

冠主人朝服緇帶冠者爵弁皮弁緇布冠皆緇帶則士帶練而飾以緇也士辟下二寸則辟其下端二寸也再繚四寸則結處再繚屈之四寸也天子至士帶皆合帛為之或以素或以練或以終辟或辟垂或辟下其飾或朱綠或元華蓋素得于自然練成于人功終辟則所積者備辟垂辟下則所積者少朱者正陽之色綠者少陽之雜禮器冕朱綠纁雜記公襲朱綠帶聘禮問諸侯朱綠纁皆取正色元與緇者陰之體華者文之成天子體陽而兼乎下故朱裏而禕以朱綠諸侯雖體陽而不兼乎上故飾以朱綠而不知裏大夫體陰而有文故飾以元華士則體陰而已故飾以緇然于大夫言帶廣四寸則其上可知而士不為四寸也于士言紳三尺則其上可知而司止于二尺五寸也凡帶有率無箴功則帶絳而已



無刺繡之功也以至并紐約組三寸再繚四寸紳鞞  
 結三齊皆天子至士所同也夫所束長於所飾則失  
 之太拘所飾長於所束則失之太文紳鞞結三齊叔向曰衣  
有袷帶然後為稱則有司之約鞞蓋亦二尺五寸歟古  
有結者于物言華則五色備矣書云華于文稱凡則眾禮該  
 矣鄭氏以華為黃以凡帶為有司之帶以率為士與  
 有司之帶以辟為裨以二寸為士帶廣以至大夫以  
 上用合帛士以下禪而不合皆非經據之論也隋志  
 曰乘輿大帶素帶朱裏紕其外上以朱下以綠王公  
 侯伯子男素帶不朱裏皆紕其外上以朱下以綠正  
 三品已上帶紕其垂外以元內以黃紐約皆用青組  
 唐開元禮義羅曰大帶三品已上青帶不朱裏皆紕  
 其外上以朱下以綠五品已下紕其垂外以元內以

黃紐約皆用青組六品已下練帶紕其垂內外以緇  
 約用青組其制多襲鄭氏之說 內則曰男鞞革莊  
 子曰帶死牛之脅玉藻曰革帶博二寸士喪禮鞞帶  
 搢笏鄭氏曰鞞帶鞞鞞緇帶不言鞞緇者欲見鞞自  
 有帶鞞帶用革笏搢于帶之右旁然則革帶其博二  
 寸其用以繫佩鞞然後加以大帶而佩繫于革帶笏  
 搢于二帶之間矣晉語寺人勃鞞曰乾時之役申孫  
 之矢集于桓鉤鉤近于祛而無怨言則革帶有鉤以  
 拘之後世謂之鉤鞞列阮諶云鞞螳螂鉤以相拘帶  
 謂之鉤鞞唐以玉為鉤鞞與古異矣然革帶用于吉  
 而已荀卿曰搢紳而無鉤帶是也古者禡衣象裘色  
 鞞履象裳色而革帶與鞞其用相因則革帶豈亦與  
 鞞同色與

蕙田案以上帶

周禮天官玉府共王之佩玉

注佩玉者王之所帶者玉藻曰君子于玉比德焉天子佩白玉而元組綬詩傳

曰佩玉上有蔥衡下有雙璜衡牙蠙珠以納其間疏佩玉者王之所帶者謂佩于革帶之上者也所佩白玉謂衡璜琕瑀元組綬者用元組條穿連衡璜等使相承受引詩傳曰謂是韓詩佩玉上有蔥衡者衡橫也謂蔥玉為橫梁下有雙璜衡牙者謂以組懸于衡之兩頭兩組之末皆有半璧曰璜故曰雙璜又以一組懸于衡之中央于未著衡牙使前後觸璜故言衡牙案毛詩傳衡璜之外別有琕瑀其琕瑀所置當于懸衡牙組之中央又以二組穿于琕瑀之內角斜繫于衡之兩頭于紐末繫于璜云蠙珠以納其間者蠙珠也珠出于蚌故言蠙珠納其間者組繩有五皆穿珠于其間故云以納其間

禮記玉藻古之君子必佩玉右徵角左宮羽

注右徵角左宮羽玉聲所中也

徵角在右事也民也可以勞宮羽在左君也物也宜逸疏玉聲所中也者謂所佩之玉中此徵角宮羽之聲樂記角為民徵為事右廂是動作之方而佩徵角事則須作而成民則供上役使故可勞而在右也宮為君羽為物今宮羽在左是無事之方君宜靜而無為物宜積聚故在于左所以逸也

趨以采齊行以肆夏周還中規折還中矩進則揖之退則揚之然後玉鏘鳴也故君子在車則聞鸞和之聲行則鳴佩玉是以非辟之心無自入也

注采齊路門外之樂節至應門謂之趨齊當為楚齊也揚之謂小仰見于後也鏘聲貌鸞在衡和在式自由也疏路寢門外至應門

謂之趨于此趨時歌采齊為節路寢門內至堂謂之行于行之時則歌肆夏之樂爾雅釋宮云室中謂之時堂上謂之行堂下謂之步門外謂之趨中庭謂之走大路謂之奔此對文耳若總而言之門內謂之行門外謂之趨反行謂到行反而行假令從北嚮南或從南嚮北曲行謂屈曲而行假令從北嚮南行曲折而東嚮也見于前者謂佩鸞前垂而見之見于後者謂佩鸞後垂而見也鸞在衡和在式韓詩外傳文

陳氏禮書書傳曰天子左五鐘右五鐘出撞黃鐘右

五鐘皆應然後大師奏登車告出也入撞蕤賓左五

鐘皆應然後少師奏登堂就席告入也周禮樂師行

以肆夏趨以采齊自其出言之也則黃鐘之鐘所以

奏肆夏也禮記趨以采齊行以肆夏自其入言之也

則蕤賓之鐘所以奏采齊也出撞陽鐘而陰鐘應之

則動而節之以止也入撞陰鐘而陽鐘應之則止而

濟之以動也動而節之以止則無過舉止而濟之以

動則無廢功方氏慤曰古者君子以見佩之所設其所由來尚矣

佩上有一瑀下有二璜瑀竒天道也璜耦地道也上  
有三珩中有一琚瑀又謂之衡衡云以為平也珩又  
謂之衡衡行也人行亦行耳則佩之設也豈苟然徵  
角為陽宮羽為陰陽主動陰主靜右佩陰也而聲中  
徵角之動左佩陽也而聲中宮羽之靜何哉蓋佩所  
以為行之節時止則止時行則行此設佩之意也知  
行而不知止則動或生悔知止而不知行則靜或失  
時以處靜必知動故右之聲而中徵角之陽以即動  
必知靜故左之聲而中宮羽之陰焉先右而後左者  
禮以右為尊故也至於言結佩設佩則先左而後右  
者德尊而事卑故也此所以為德佩事佩之辨而五  
聲之中獨無商者則與周官言宮之樂無商義同蓋  
佩之象德也而基德者必以溫樂之享神也而懷神

者必以柔商於四時為秋秋之氣肅非所以為溫故  
也於五行為金金之性剛非所以為柔故也齊周官  
作薺當以周官為正采薺蓋逸詩肆夏即九夏之一  
也周還則其步緩而曲曲則圜前故中規折還則其  
步疾而直直則方後故中矩中規仁也中矩義也君  
子雖行步而不忘仁義焉玉鏘然而鳴則右中徵角  
左中宮羽在車則聞鸞和之聲行則鳴佩玉經解所  
謂行步則有環佩之聲升車則有鸞和之音者是矣  
夫環佩以玉為之則陽精之所生鸞和以金為之則  
陰精之所成陽主仁陰主義環佩入而在內之節也  
鸞和出而在外之節也君子存心以仁為本故行則  
鳴佩玉制事以義為先故在車則聞鸞和之聲焉有  
仁義則所習者是所從者正是以非辟之心無自入

也

朱子曰周旋中規折旋中矩周旋是直走卻回來其回轉處欲其圜如規也折旋是直去了復橫走如曲尺相似其橫轉處欲其方如矩也

君在不佩玉左結佩右設佩居則設佩朝則結佩注謂世子也出

所處而君在焉則去德佩而設事佩辟德而示即事也結其左者若于事有未能也結者結其緩不使鳴焉居則設佩謂所處而君不在焉朝于君則結佩亦結左也疏君在不佩玉者謂世子出所處而與君同在一處則不敢佩玉玉以表德去之示已無德也左結佩者佩亦玉佩既不佩玉而結左佩也鄭云結其緩不使鳴也賀云事佩緩且不鳴今云結緩使不鳴則猶在佩玉也右設佩者結左邊玉佩而設右邊事佩事佩是木燧大觿之屬知謂世子也者以臣之對君則恒佩玉故下云君子無故玉不去身前文云然後玉鐙鳴也是臣之去朝若備儀盡飾當佩玉今云君在不佩玉故知非臣下云世子佩瑜玉是以知世子也

陳氏禮書古者有德佩有事佩德佩則左右皆玉事佩則左紛帨右玦捍之類左佩皆有五右佩皆六以左陽而奇右陰而耦故也左佩者小右佩者大以左手足不如右強故也先設事佩次加德佩以事成而

下德成而上故也詩言佩觿佩鞮乃言容兮遂兮是先設事佩後設德佩也此經鄭氏以為世子之禮是也臣於君所佩必垂委而朝必鳴玉是與世子之禮異也

馬氏晞孟曰古之君子必佩玉右徵角左宮羽者君佩也君在不佩玉左結佩右設佩者臣佩也君佩尊是以左右皆以玉臣佩卑是故左以德右以事輔氏廣曰左結佩不敢比德也右設佩不敢忘事也居恐其畧故言設佩朝戒其教故言結佩無非教也應氏鏞曰外儒疑臣之朝君未嘗去佩遂以此為世子之事然尋上下文意皆無世子之文

齊則績結佩而爵鞮注績屈也結又屈之思神靈不在事也疏績屈也謂結其緩而又屈上之也

陳氏禮書齊所以致精明之德佩既結矣又從而屈之不以徵角宮羽之聲散其志也儀禮之陳服器有順有絳順則直絳則屈

凡帶必有佩玉唯喪否佩玉有衝牙君子無故玉不去身君子於玉比德焉注凡謂天子以至士衝牙居中央以前後觸也疏佩玉有衝牙者凡佩玉必上繫于衝下垂二道

穿以蠙珠下端前後以懸于璜中央下端懸以衝牙動則衝牙前後觸璜而為聲  
所觸之玉其形似牙故曰衝牙皇氏謂衝居中央牙是外畔兩邊之璜以衝牙為  
二物若如皇氏說鄭何得云  
牙居中央以為前後觸也

方氏慤曰帶以約身玉以比德約身必以德故帶必有佩玉有衝牙者  
以往來于兩璜之間相衝焉故謂之衝牙牙言其體也衝言其用也

天子佩白玉而元組綬公侯佩山元玉而朱組綬大夫

佩水蒼玉而純組綬世子佩瑜玉而綦組綬士佩瑀玟

而緼組綬注玉有山元水蒼者視之文色所以也綬者所以貫佩玉相承受  
者也純當為緼古文緼字或作絲旁才綦文雜色也緼赤黃疏

五色似山之元而雜有文似水之蒼而雜有文故云文色所以但尊者玉色純公  
侯以下玉色漸雜而世子及士唯論玉質不明玉色則玉色不定也瑜是玉之美  
也故世子佩之承上天子諸侯則世子天子諸侯之子也然諸侯之子雖佩瑜  
玉亦應降殺天子世子也瑀玟石次玉者賤故士佩之云純當為緼鄭以經云元  
組朱組者是色則純亦  
是色也故讀純為緼

方氏慤曰組與前川謂纓之組同組以言其實元以言其色綬以言其用也緼  
與緼韜之緼同君以無為而體道道則純故色以純者君也臣以有為而用事  
事則雜故色以雜有臣也諸侯雖有君道以對天子則為臣故綬雖以朱之純  
而山元則雜之矣世子亦有君道以有父在則為臣故玉雖以瑜之純而綬以  
綦則雜之矣是皆不純乎君道故也若天子玉純以白異乎公侯雜  
之以山元也綬純以元異乎世子雜之以綦也此非降殺之辨歟  
蔡氏德晉曰詩國風青青子佩毛傳云士佩瑀玟而青  
組綬與此不同疑此言已仕之士彼言未仕之士也

孔子佩象環五寸而綦組綬注謙不比德亦不事也象有文理者也  
環取可循而無窮疏孔子以象牙為

環廣五寸以綦組為  
綬也五寸法五行也

一命幽衡再命幽衡三命蕙衡注衡佩玉之衡也幽讀為  
黝黑謂之黝青謂之蕙

詩王風丘中貽我佩玖疏玖佩  
玉之名

鄭風雞鳴雜佩以贈之

朱注雜佩者左右佩玉也上橫曰珩下繫三組貫以

蠙珠中組之半貫一大珠曰瑀末懸一玉兩端皆銳

曰衝牙兩旁組半各懸一玉長博而方曰琚其末各

懸一玉如半璧而內向曰璜又以兩組貫珠上繫珩

兩端下交貫於瑀而繫於兩璜行則衝牙觸璜而有

聲也

秦風渭陽瓊瑰玉佩疏瓊者玉之美名非玉名也瑰是美石之名也佩  
玉之制諸侯以下玉石雜用此贈晉侯故知瓊瑰

是美石  
次玉

小雅采芑有蒼蔥衡

大東鞞鞞佩璲注佩璲者以瑞玉為佩

禮記經解行步則有環佩之聲注環佩佩環佩玉也所以為行節也環取其無窮止玉則比德焉孔

子佩象環五寸人君之環其制未聞也

春秋定公五年左氏傳季平子行東野卒于房陽虎將

以璵璠斂仲梁懷弗與曰改步改玉注璵璠美玉君所佩昭公之出季孫行君事佩璵璠

祭宗廟今定公立復臣位改君步則亦當去璵璠夫繼武士中武是君臣步不同也又云公侯佩山九玉大夫佩水蒼玉是君臣玉不同也昭公之出季氏行君事為君行佩君玉及定公立季氏復臣位故步玉皆改矣

哀公十三年左氏傳申叔儀乞糧於公孫有山氏曰佩

玉藥兮余無所繫之

國語晉語公子夷吾私于公子繫曰黃金四十鎰白璧

之珩六雙不敢當公子請納之左右

楚語趙簡子問於王孫圉曰楚之白珩猶在乎

大戴禮保傅下車以佩玉為度上有雙衡下有雙璜衝

牙玼珠以納其間琚瑀以雜之注衡平也半璧曰璜衝在中牙在傍玼亦作璵納于衡璜之間總曰

玼珠而赤者曰琚白者曰瑀

三才圖會上橫曰珩繫三組貫以蠙珠中組之半貫

瑀末懸衝牙兩旁組各懸琚璜又兩組交貫于瑀上

繫珩下繫璜行則衝牙觸璜而有聲也

陳氏禮書古之君子必佩玉其制上有折衡下有雙

璜中有琚瑀下有衝牙貫之組綬納之以蠙珠而其

色有白蒼赤之辨其聲有角徵宮羽之應其象有仁

智禮樂忠信道德之備禮記曰昔者君子比德于玉焉溫潤而澤

如隊禮也叩之其聲清越以長其中訕然樂也瑕不揜瑜瑜不揜瑕忠也

孚尹旁達信也氣如白虹天也精神見于山川地也天下莫不貴者道也

屈或垂所以著屈伸之理或設或否所以適文質之

儀此所以純固之德不內遷非僻之心無自入也蓋

衡以平其心璜以中其德居欲其有所安牙欲其有所制右徵角所以象事與民左宮羽所以象君與物趨以采薺行以肆夏所以比於樂周旋中規折還中矩所以比於禮進則揖之於前退則揚之於後則佩之為物奚適而非道耶蓋民為貴君為輕事為先物為後能治民然後能安君能應事然後能生物此所以事與民在所右而物與君在所左也春秋傳曰改步改玉則自天子至士步固不同而玉亦隨異故天子佩白玉公侯佩山元玉大夫佩水蒼玉世子佩瑜玉士佩孺玳蓋玉之貴者莫如白晉以白珩路秦而楚實白珩以聞於晉則白玉之貴可知賤者莫如孺玳山元以象君德之靜水蒼以象臣職之動山元水蒼其文也瑜與孺其質也世子佩瑜則士佩孺矣士佩孺則世子而上佩堅矣孺或作瑛以

其多石故也玳或作珉以其賤故也

衡亦作珩蓋珩而珩似磬而小

詩曰有蒼蔥衡晉語曰白玉之衡六雙楚語曰楚之白珩猶在乎大戴禮曰上有雙衡玉藻曰一命幽衡再命幽衡三命蔥衡韋昭曰珩似磬而小孔穎達曰佩玉上繫於衡下垂三道穿以蠙珠前後下端垂以璜中央下端垂以衡牙觀晉語大戴禮皆有雙珩則珩雙設矣珩貴白而賤幽綬貴元而賤素方叔非止三命而佩蔥衡者孔穎達曰玉藻累一命而上于三命自三命以至九命皆蔥衡也以理或然何則方叔所乘者路車所服者朱芾則所佩者豈特三命之衡哉爾雅曰青謂之蔥援爾雅曰衿謂之祔佩衿謂之襍則衿衣之小帶也襍佩之衿也鄭氏謂凡佩繫於革帶則繫於革帶者襍也璜肉倍好謂之璧半

璧謂之璜韓詩外傳曰阿谷之女佩璜大戴禮曰下有雙璜璜居前後而牙衝之然後有宮角徵羽之音衝牙玉藻曰佩玉有衝牙鄭氏謂牙居中央以為前後觸皇氏謂衝居中央牙是兩端之璜然璜非牙也當從鄭說 琚瑀說文曰珩佩上玉也璜半璧也琚佩玉名瑀玨石次玉也考之於詩曰報之以瓊琚又曰佩玉瓊琚大戴禮曰上有雙衡下有雙璜衡牙玨珠以納其間琚瑀以雜之毛氏詩傳曰雜佩者玨璜瑀衝牙之類則居中央而瑀為之也纂要曰琚瑀所以納間在玉之間今白珠禮記曰行步有環佩之聲又孔子佩象環衛南子環佩璆然魯昭公賜仲環而佩之昭四年漢制緹綬之間侍施玉環鑄鑄鑄蓋古者佩玉有環矣 組綬天子元諸侯朱玉藻天子佩白玉而元組綬諸侯佩山元玉

而朱組綬大夫佩水蒼玉而純組綬世子佩瑜玉而綦組綬士佩瑀玨玉而緼組綬鄭氏曰綬者所以貫佩玉相承受也純當為緼詩曰青青子佩毛氏曰士佩瑀玨玉而青組綬爾雅曰璫瑞也緹綬也漢志曰緹者佩璫也然則組綬之佩謂之綬以其貫玉相承受也謂之璫以其貫璫玉也謂之緹以其貫玉相迎也其飾天子元諸侯朱大夫純世子綦士緼元者道也朱者事也蒼白者德之雜赤黃者事之雜純則素而已此天子至士佩綬之辨也鄭氏以大夫純綬為緼綬毛氏以青為士佩豈其所傳者異歟禮紳鞶結三齊特佩綬之長無所經見漢制貴者緼長三尺二寸卑者緼長三尺古者之佩蓋亦類此然秦以采組連結於璫光明章表轉相結受故謂之綬漢承秦制加之以雙印佩刀之飾天子黃赤綬四采黃赤紺纁



淳黃圭長丈九尺九寸五百首諸侯王赤綬四采赤  
黃纁紺淳赤圭長二丈一尺三百首諸國貴人相國  
皆綠綬三采綠紫紺淳綠圭長二丈一尺二百四十  
首公侯將軍紫綬二采紫白淳紫圭長丈七尺百八  
十首九卿中二千石二千石青綬三采青白紅淳青  
圭長丈七尺百二十首千石六百石黑綬三采青赤  
紺淳青圭長丈六尺八十首四百石三百石長同四  
百石三百石二百石黃綬淳黃圭一采長丈五尺六  
十首百石青紺綸一采宛轉繆織長丈二尺凡先合  
單紡為一系四系為一扶五扶為一首五首成一丈  
文采淳為一圭首多者系細少者系麤皆廣尺六寸  
唐制天子白玉雙佩黑組大雙綬黑質黑黃赤白纁  
綠為純廣一尺長二丈四尺五百首紛廣二尺四分

長六尺四寸色如綬又有小雙綬長二尺六寸色如  
大綬而首半之皇太子瑜玉雙佩朱組雙大綬朱質  
赤白纁紺為純長一丈八尺廣九寸三百二十首紛  
長六尺四寸廣二寸四分色如大綬羣臣一品衮冕  
山元玉佩綠緌綬綠質綠紫黃赤色為純長一丈八  
尺廣九寸二百四十首二品鷩冕佩水蒼玉紫綬紫  
質紫黃赤為純長一丈六尺廣八寸一百八十首三  
品毳冕紫綬如二品自三品以下皆青綬青質青白  
紅為純長一丈四尺廣七寸一百四十首五品元冕  
黑綬紺質青紺為純長一丈二尺廣六寸一百二十  
首進賢冠紛長六尺四寸廣四寸色如其綬遠游冠  
纁朱綬朱質赤黃纁紺為純長一丈八尺廣九寸二  
百四十首然大綬之飾於古無有特後世之制也

玼珠玉府共玉之服玉佩玉珠玉大戴禮曰玼珠以  
 納其間韓詩傳亦曰蠙珠以納其間蠙者蚌也玼即  
 蠙也然荀卿賦曰璇玉瑤珠弗知佩也謂之瑤珠則  
 以玉為珠非蚌珠也謂之蠙珠蓋其狀若蚌珠然  
 結又屈之玉藻曰齊則結績佩鄭氏曰績屈也結又屈  
 之思神靈不在事也蓋齊所以致精明之德佩既結  
 矣又從而屈之不以徵角宮羽之聲散其志也况敢  
 聽樂乎儀禮陳服器有順有紵順則直紵則屈故士  
 喪禮陳襲事于房中西領南上不績陳衣于房南領  
 西上績士虞禮曰器西南上績既夕禮乃奠豆南上  
 績俎二南上不績鄭氏曰績讀為紵紵屈也江沔之  
 間謂縈收繩索為紵

蕙田案以上佩

右舄屨鞞鞞帶佩

五禮通考卷第六十八

淮陰吳玉搢校字

五禮通考卷第六十九

內廷供奉禮部右侍郎金匱秦蕙田編輯 兩淮都轉鹽運使德水盧見曾

李葆總督隸都御史桐城方觀承同訂 按察司副使元和宋宗元 參校

吉禮六十九

宗廟制度

周禮天官典絲凡祭祀共黼畫組就之物

注以給衣服冕旒及依盥巾之屬白

與黑謂之黼采色一成曰黼疏言凡祭祀者謂祭祀天地宗廟社稷山川之等故言凡以廣之云共黼畫者凡祭服皆畫衣繡裳但裳繡須絲衣畫不須絲而言共絲者大夫以上裳皆先系絲則元衣亦須絲為之乃畫故兼衣畫而言之也組就者謂以組為冕旒之就故組就連言之云之物者謂絲之物色共之又曰云以給衣服者經云共據王而言注云給據臣而言鄭欲見尊卑皆授絲物也言衣服釋經黼畫但周之冕服九章衣五章裳四章龍衮以下直言黼者據美者而言謂若詩云元衮及黼商書云祿冕黼裳之類云冕旒者釋經組就謂若弁師云十二就之等云及依者亦釋經黼謂此據祭祀謂若掌次大旅上帝設皇邸邸即屏風為黼文云盥巾者亦釋經黼謂若冪人職云王巾皆黼之類云之屬者殯有加斧於椁上及綉黼丹朱之類也云采色一成曰就者謂若典瑞云五采五就弁師十二就之等皆是采色一成為就也

薛氏季宣曰天子之中曰黼中位曰黼依無非黼也天子佩白玉而元組綬素絲組之良馬五之則馬與佩亦用組也然祭祀之用絲者莫急于冕服黼畫則

其服也組綬則其冕也在衣而績在裳而繡繡之於裳則繡矣此曰繡畫者周人以繡為尚耳詩曰元衮及黼書曰麻冕黼裳此典絲之所以首繡畫也天子繡游十有二就就成也曰組就者以組為就故典絲言良工者其致美乎繡冕之意歟

禮記月令季夏之月命婦官染采繡黻文章必以法故

無或差貸注婦官染人也采五色

黑黃蒼赤莫不質良毋敢詐偽注質正也良善也所用染者當得真采正善也以給郊

廟祭祀之服

胡氏邦衡曰鄭謂后妃受內命婦獻繡非也據經云后妃獻繡則獻于王矣鄭又謂收外命婦繡稅案內宰職后妃率外內命婦蠶則繡稅亦內外均何必獨婦

仲秋之月乃命司服具飭衣裳文繡有恒制有小大度

有長短衣服有量必循其故冠帶有常注謂祭服也文謂畫也祭服之制畫衣而繡裳

疏此云文繡又下文別云衣服有量故鄭知此經謂祭服也經云具飭衣裳故謂正也言備具正理衣裳云文謂畫也者以經文與繡相對祭服裳繡而衣畫故以文為畫也云祭服之制畫衣而繡裳者案尚書咎繇謨云子欲觀古人之象日月星辰山龍華蟲作會是衣畫也宗彛藻火粉米繡黻綺繡是裳繡也畫色輕故在衣以法天繡色重故在裳以法地也

祭義遂朱綠之元黃之以為黼黻文章服既成君服以

祀先王先公敬之至也疏卷蠶是婦人之事婦人不與外祭故云以祀先王先公

春秋桓公二年左氏傳衮冕黻珽注衮畫衣也冕冠也黻韋韞以蔽膝也珽玉笏也若今吏之持

薄疏畫衣謂畫龍於衣祭服元衣繡裳詩稱元衮是元衣而畫以衮龍衮之言卷也謂龍首卷然玉藻曰龍卷以祭知謂龍首卷也尚書益稷云帝曰子欲觀古人之象日月星辰山龍華蟲作會是衣畫也宗彛藻火粉米繡黻綺繡言觀古人之象謂觀衣服所象日月以至黼黻十二物皆衣服之所有也華蟲以上言作會宗彛以下言綺繡則二者雖在於服而施之不同冬官考工記畫績與繡布采異次知在衣則畫之在裳則刺之故鄭元禮注及詩箋皆云衣績而裳繡以此知衮是畫文故云衮畫衣也衮衣以下章數鄭元注司服云有虞氏十二章自日月而下至周而日月星辰畫於旌旗又登龍於山登火於宗彛冕服自九章而下如鄭此言九章者龍一山二華蟲三火四宗彛五在衣藻六粉米七黼八黻九在裳鷩冕者去華蟲去去山自華蟲而下七章華蟲一火二宗彛三在衣餘四章在裳鷩冕者去華蟲去火五章自宗彛而下宗彛一藻二粉米三在衣餘二章在裳希冕者去宗彛去藻三章自粉米而下粉米一在衣餘二章在裳元冕者其衣無畫裳上刺黻而已杜昭二十五年數九文不取宗彛則與鄭異也冠者首服之大名冕者冠中之別號故云冕冠也世本云黃帝作冕宋仲子云冕冠之有旒者禮文殘缺形制難詳周禮弁師掌王之五冕皆元冕朱裏止言元朱而已不言所用之物論語云麻冕禮也蓋以木為幹而用布衣之上元下朱取天地之色其長短廣狹則經傳無文阮誌三禮圖漢禮器制度云冕制皆長尺六寸廣八寸天子以下皆同沈引董巴輿服志云廣七寸長尺六寸應劭漢官儀云廣七寸長八寸沈又云廣八寸長尺六寸者天子之冕廣七寸長尺二寸者諸侯之冕廣七寸長八寸者大夫之冕但古禮殘缺未知孰是故備載焉司馬彪漢書輿服志云孝明帝永平二年初詔有司

采周官禮記尚書之文制冕皆前員後方朱裏元上前垂四寸後垂三寸天子白  
 玉珠十二旒三公諸侯青玉珠七旒卿大夫黑玉珠五旒皆有前無後此則漢法  
 耳古禮鄭元注弁師云天子衮冕以五采纁前後各十二旒旒有五采玉十有二  
 驚冕前後九旒纁冕前後七旒希冕前後五旒元冕前後三旒旒皆五采玉十有  
 二上公衮冕三采纁前後九旒旒有三采玉九侯伯鷩冕三采纁前後七旒旒有  
 三采玉七子男毳冕三采纁前後五旒旒有二采玉五孤卿以下皆二采纁二采  
 玉其旒及玉各依命數耳謂之冕者冕俛也以其後高前下有俯仰之形故因名  
 焉蓋以在上位者失於驕矜欲令位彌高而志彌下故制此服令貴者下賤也蔽  
 鞞制同而名異鄭元詩箋云帶大古蔽膝之象也冕服謂之帶其他服謂之鞞以  
 韋為之故云蔽鞞鞞也詩云亦帶在股則帶是當股之衣故云以蔽膝也鄭元易  
 緯乾鑿度注云古者田漁而食因衣其皮先知蔽前後知蔽後後王易之以布帛  
 而獨存其蔽前者重古道而不忘本也是說蔽鞞之元由也禮記明堂位云有虞  
 氏服韞言舜始作鞞也尊祭服而異其名耳夫必先時始存象也知冕服謂之鞞  
 者易云朱紱方來利用享祀知他服謂之鞞者案士冠禮士服皮弁元端皆服鞞  
 是也他服謂之鞞以冕為主非冕謂之他此欲以兩服相形故謂鞞為鞞鞞鞞之與  
 鞞祭服他服之異名耳其體制則同玉藻說元端服之鞞云鞞君朱大夫素則尊卑之  
 鞞發首言鞞向末言鞞明皆以鞞為之凡鞞皆象裳色言若朱大夫素則尊卑之  
 鞞直色別之而已無他飾也其鞞則有文飾焉明堂位曰有虞氏服韞夏后氏山  
 王彌飾也山取其仁可仰也火取其明也龍取其變化也天子備焉諸侯火而下  
 卿大夫山士韞韞而巳是說鞞之飾也玉藻曰鞞下廣二尺上廣一尺長三尺其  
 頸五寸肩革帶博二寸鄭元云頸五寸亦謂廣也頸中央肩兩角皆上接革帶以  
 繫之肩與革帶廣同是說鞞之制也記傳更無鞞制皆是鞞義明其制與鞞同經  
 傳作鞞或作鞞或作鞞音義同也徐廣車服儀制曰古者鞞如今蔽膝戰國連兵  
 以鞞非兵飾去之漢明帝復制鞞天子赤皮鞞鞞鞞古鞞也然則漢世鞞鞞猶  
 用赤皮鞞晉以來用絳紗為之是其古今異也以其用絲故字或有為鞞者天子

之笏以玉為之故云珽玉笏也管子云天子執玉笏以朝日是玉笏之文也禮  
 之有笏者玉藻云凡有指畫於君前用笏造受命於君前則書於笏釋名曰笏忽  
 也君有命則書其上備忽忘也或曰笏可以簿疏物也徐廣車服儀制曰古者貴  
 賤皆執笏即今手板也然則笏與簿手板之異名耳蜀志稱秦密見太守以簿擊  
 頰則漢魏以來皆執手板故云若今吏之持簿玉藻云笏畢用也因節焉言貴賤  
 畫皆用笏因節以示尊卑其上云笏天子以球玉諸侯以象大夫以魚須文竹  
 士竹木象可也鄭元云球美玉也文猶飾也大夫士飾竹以為笏不敢與君並用  
 純物是其尊卑異也大夫與士笏俱用竹大夫以魚須飾之士以象骨為飾不敢  
 純用一物所以下人君也用物既殊體制亦異玉藻云天子搢珽方正於天下也  
 諸侯茶前誦後直讓於天子也大夫前誦後誦無所不讓也鄭元以為謂之珽珽  
 之言珽然無所屈前後皆方正也茶謂舒暢所畏在前也圍殺其首屈于天子也  
 大夫上有大子下有已君故皆未皆圍前後皆讓是其形制異也其長則諸侯以  
 下與天子又異珽一名大圭周禮典瑞云王者大圭以朝日是也冬官考工記大  
 圭長三尺天子服之是天子之珽長三尺也玉藻云笏度二尺有六寸短於天子  
 蓋諸侯以下  
 度分皆然也

帶裳幅舄

注帶革帶也衣下曰裳幅若今行膝也舄履履疏下有鞞是紳

云男子有鞞革者示有金革之事然則示有革事故用革為帶帶為佩也取十二  
 年傳云裳下之飾也經傳通例皆上衣下裳故云衣下曰裳幅與行膝今古之異  
 名故云若今行膝詩云邪幅在下毛傳曰幅幅也所以自偏束也鄭箋云邪幅如  
 今行膝也偏束其脛自足至膝膝訓緘也然則行而緘足故名行膝邪束束之故  
 名邪幅舄者履之小別鄭元周禮履人注云履下曰舄然則舄之與履  
 下有禪履為異履是總名故云舄履謂其履下也鄭元又云天子諸侯吉事皆  
 舄赤舄者冕服之舄白舄者皮弁之舄黑舄者元端之舄其士皆著屨屨者謂  
 弁之屨白屨者皮弁之屨黑屨者元端之屨其卿大夫服冕者亦赤舄餘服則屨

其王后禕衣元舄赤鞵青鞵赤鞵鞵衣黃履展衣白履祿衣黑履其諸侯夫人及卿大夫之妻合衣狄者皆舄其舄皆履其舄之飾用對方之色赤舄黑飾是也履之飾用比方白履黑飾是也

衡紘紘紘

衡維持冠者紘冠之垂者紘纓從下而上者紘冠上覆疏此衡維持冠者鄭元云祭服有衡垂於副之兩旁當耳其下以紘縣瑱彼婦人首服有衡則男子首服亦然冠由此以得支立故云維持冠者追者治玉之名王后之衡以玉為之故追師掌焉弁師掌王之五冕弁及冕皆用玉弁則天子之衡亦用玉其諸侯以下衡之所用則未聞紘者縣瑱之繩垂於冠之兩旁故云冠之垂者魯語敬姜曰王后親織紘則紘必織線為之若今之條繩鄭元詩箋云克耳謂所以縣瑱者或名為紘織之人君五色臣則三色是也條必雜色而魯語獨言元者以元是天色故特言之非謂純元色也紘纓皆以組為之所以結冠于首也纓用兩組屬之于兩旁結之于領下垂其餘也紘用一組從下屈而上屬之于兩旁垂其餘也紘纓同類以之相形故云紘纓從下而上者弁師掌王之五冕皆玉笄朱紘祭義稱諸侯冕而青紘士冠禮稱緇布冠青組纓皮弁弁爵弁弁緇組紘鄭元云有笄者屈組為紘垂為飾無笄者纓而結其條以其有笄者用紘力少故從下而上屬之無笄者用纓力多故從上而下結之冕弁皆有笄故用紘緇布冠無笄故用纓也魯語稱公侯夫人織紘紘亦織而為之士冠禮言組纓組紘知天子諸侯之紘亦用組也紘冠上覆者冕以朱為幹以元布衣其上謂之紘論語尚書皆云麻冕知其常用布也弁師掌王之五冕皆元冕知其色用元也孔安國論語注言績麻三十升布以為冕即是紘也鄭元玉藻注云延冕上覆也此云紘皆以冠言之其實悉冕飾也

昭其度也

則言無次第也鄭元觀禮注云上公衮無升龍天子百升龍有降

龍是衮有度也冕則公自衮以下侯伯自鷩以下是冕有度也蔽則諸侯火以下卿大夫山是蔽有度也紘則玉象不同長短亦異是紘有度也衮冕鷩裳四章龍冕希冕裳二章是裳有度也鄭元禮人注云王吉服冕有二等赤舄為上冕服之舄下有白舄黑舄王后祭服有三等元冕為上禕衣之舄下有青舄赤舄是為有度也統則人君五色臣則三色是統有度也天子朱紘諸侯青紘是紘有度也其帶幅衡紘則無以言之傳言昭其度也明其尊卑各有制度

火龍黼黻

火也鄭元云形如半環然又曰水以龍鄭元云龍水物畫水者并畫龍是衣有畫火畫龍也白與黑謂之黼黑與青謂之黻考工記文也其言形若斧兩已相戾相傳為說孔安國虞書傳亦云黼若斧形黻為兩已相背是其畫說然也周世衮冕九章傳唯言火龍黼黻四章者略以明義故文不具舉衣之所畫龍先于火今火先于龍知其言不以次也

昭其文也

明貴賤

國語魯語公父文伯母曰王后親織玄紘公侯之夫人加之以紘紘卿之內子為大帶命婦成祭服列士之妻加之以朝服自庶士以下皆衣其夫社而賦事烝而獻功男女效績愆則有辟古之制也注說云紘冠之垂前後者昭謂統所以縣瑱當耳者既織統又加之以紘紘也冕曰紘紘纓之無綏者也從下而上不結紘冕之上覆也卿之適妻曰內子大帶緇帶也命婦大夫之妻也祭服元衣纁裳列士元士也既成祭服

又加之以朝服也朝服天子之士皮弁素積諸侯之士元端委貌庶士下士也下士庶人社春分祭社也事桑之屬也冬祭曰烝烝而獻五穀布帛之功也績功也

孟子衣服不備不敢以祭

注衣服祭服 疏衣服無以致備則不敢祭社稷宗廟

楊氏復儀禮旁通圖

冕弁門

冕弁制度等降見於儀禮周禮禮記者互有詳畧鄭注賈疏又各有

得失今悉圖以見之

冕圖

凡冕上元下纁前後有旒低前一寸二分故取其倪而謂之冕冕同而服異曰衮冕曰鷩冕曰毳冕曰絺冕曰元冕皆因服之異而名之耳冕

之制雖同而旒玉有

多少等降亦不同也

王冕

大裘而冕 衮冕

鷩冕

毳冕

絺冕

元冕

王祀昊

王享先

王享先

王祀四

王祭社

王祭羣

天上帝

王覲

王饗射

望山川

稷五祀

小祀

祀五帝

禮天子

亦如之

衮冕負

斧依注衮衣者禪衣之上也纁之繡之為九章衣衮衣而冕南鄉以侯諸侯見諸侯禮司服注云王受朝覲於廟則衮冕

司服掌王之五冕  
 今衮而冕則六冕  
 大裘而冕則六冕  
 矣陳祥道曰司服  
 王祀昊天上帝則  
 服大裘而冕祀五  
 帝亦如之饗先王  
 則衮冕禮記曰郊  
 之祭王被衮以象  
 天之戴冕藻十有二  
 旒則天數也鄭司  
 農曰大裘黑羊裘  
 服以祀天示質也  
 合周官禮記以考  
 之王之祀天內服  
 大裘所外被龍衮  
 衮所以襲大裘也  
 蓋先王之祀天以  
 至服之日為主而  
 又裘之文也故云  
 大裘即冕之禮扶  
 言之官履人凡四  
 天祭祀以宜服之  
 則凡事上帝之祀  
 不必服大裘貴得

五禮通考卷之九

五

旒

時之宜耳月令孟  
 冬天子始裘先儒  
 謂服大裘以祭地  
 祗非也

鄭云大  
 裘之冕  
 蓋十二  
 旒

以為即  
 衮服之  
 冕說見

冕十二旒九旒旒十七旒旒十五旒旒十三旒旒十

纁玉五采五采五采五采

聘疏曰五采每玉相去一寸就令也以一玉為一成之  
 使不相并也弁師掌玉五冕皆元冕朱纁延紉五采  
 纁十有二就皆五采玉十有二王弁朱纁鄭氏謂纁不  
 言皆有二皆者衮冕十一旒驚冕九旒纁七旒紉冕  
 五旒元冕三旒也延冕之覆在上組小鼻在武弁所貫  
 也纁雜文之名也合五采絲為之繩垂于延之前後朱  
 纁以朱組為紉也紉一條屬兩端於武蓋上元為延下  
 朱為裏約之以武設之以紉貫之以弁固之以紉

服

元衣纁裳同上七章同上五章同上三章同上

玉璜  
注塞  
 耳者

朱紘

玉笄

五禮通考卷之九宗廟制度

六



九章

龍 華蟲 山 火 宗彝 藻 粉米 黼 黻 刺裳為繡 案觀禮注 九章天子 有升龍對 降龍上公 袞無升龍

華蟲 火 宗彝 藻 粉米 衣 黼 黻

宗彝 藻 粉米 衣 黼 黻 裳

宗彝 藻 粉米 衣 黼 黻 裳

粉米 刺衣無畫 黼 黻 裳 陳云衣 亦畫也

衣無文 裳刺黻 而已是 謂元 焉

古天子冕服十二章周以星辰日月畫於旌旗所謂三辰旂 旗昭其明也而冕服九章登龍于山登火于宗彝尊其神明 也華蟲雉也亦曰鷩毳獸細毛也宗彝有虎雌之飾而毳衣 有宗彝之章故書謂之宗彝周禮謂之鷩冕虎取其義雌取 其智 鄭注 今案周天子九章乃鄭氏一家之說云耳司 服上公自袞冕而下侯伯自鷩冕而下大夫袞冕九章鷩冕七 章上公既自袞冕而下侯伯自鷩冕而下天子當有十二章備日月星 辰之象不言可知鄭說恐未可以為據也

執鎮圭 大圭朝諸侯則執瑁圭

素帶朱重終辟

朱韍 韍同裳色

佩白玉而元組綬

赤舄 配冕服黑絢總純

右王之五冕祭服朝覲會同大會皆用之此外於事之重者亦用之 如王養老則冕而總干耕籍則冕而秉耒是也若天子以日視朝則 弁而不冕

公侯伯子男冕服

上公 衮冕

纁九就 前後九 旒旒九 玉纁三 采朱白 蒼賈疏 云公纁 玉同文

侯伯 鷩冕

纁七就 前後七 旒旒七 玉纁三 采玉纁

子男 毳冕

纁五就 前後各 旒旒各 五旒各 五旒各 采玉纁 三五纁

者唯有  
一冕以  
冠五服

上公自衮冕而下其服五侯伯自鷩冕而下其服四子男自毳冕而下其服三若助祭則隨事用之如王祭羣小祀元冕則助祭者亦元冕是也若朝王則各服其服如上公衮冕侯伯鷩冕是也又覲禮侯氏禕冕釋幣於禩注禕冕者衣禕衣而冕也禕之為言埤也天子六服大裘為上其餘為禕素注云天子大裘為上其餘為禕以此例推之上公衮冕為上其餘為禕侯伯鷩冕為上其餘為禕所謂侯氏禕冕釋幣于禩者謂用禕冕釋幣也又諸侯非二王後其餘皆元冕而祭于己玉藻云諸侯元端以祭注端當為冕字之誤也言用元冕非用元端也祭事之重者亦用之如諸侯冕而親迎是也若諸侯以日視朝則弁而不冕

雜附

公執桓圭 侯執信圭 伯執躬圭

子執穀璧 男執蒲璧

諸侯素帶終辟 不朱裏

朱韞 鄭氏釋斯干詩曰帶天子純朱諸侯黃朱又詩曰赤帶在股赤帶金

為是也帶與韞同

佩山元玉而朱組綬

赤舄 詩曰赤舄几几元冕赤舄赤帶金舄用公及諸侯冕服之舄也赤舄謂之

金舄鄭氏謂金舄黃朱色也諸侯之帶亦黃朱則舄用黃朱宜也

王公卿大夫及諸侯孤卿大夫冕服 此下經無正文皆先儒推說

王之三公王之孤卿王之大夫

鷩冕 毳冕 絺冕

繅八就 繅六就 繅四就  
前後各八旒 前後各六旒 前後各四旒

王之三公孤執皮帛大夫執鴈 蓋執信圭 卿執羔

公之孤 大國之卿  
繅玉如王之 大元冕

五禮通考卷六十九 宗廟制度

夫

纁三就  
前後各  
三旒旒  
三五

再命之大

夫

纁再就

一命之大

夫

纁一就

帶 素帶辟垂

鞞 再命赤鞞三命赤鞞公侯伯之卿三

命大夫再命而諸侯助祭聘王以絺冕元冕纁裳故赤

佩水蒼玉而純組纁

公之孤執皮帛  
大國之卿執羔  
一命再命之大夫執鴈

典命王之三公八命其卿六命其大夫四命及其出封皆加一等蓋八命加一等則是三公一命衮而衣服以九為節也其未出封則八命與侯伯同七章之服矣公與侯伯同七章之服則卿六命與子男同五章之服矣觀司服孤之服自絺冕而下如子男之服卿大夫自元冕而下如孤之服公之孤四命而服三章之絺冕大國之卿三命大夫再命而服一章之元冕則王之公卿大夫衣服各降命數一等可知 自公之衮冕至大夫之元冕皆其朝聘天子及助祭之服諸侯非二王後其餘皆元冕而祭于已雜記曰大夫冕而祭于公弁而祭于已士弁而祭于公冠而祭于已大夫爵弁自祭家廟惟孤耳其餘皆元冕與士同

弁 周禮弁師掌王之五冕三弁則冕弁同官也五冕已見前圖三弁別圖以見之但弁冕之制上得以兼下下不得以兼上故三弁之服雖上下之通用而其用有不同今其制於后

爵弁 韋弁 皮弁 冠弁 賈疏曰凡冕上元下 兵事韋弁 眡朝皮弁 甸冠弁服

纁前後有服注韋弁  
 旒低前一服注韋弁  
 寸二分故為弁注韋弁  
 取其儷而禮司服注韋弁  
 謂之冕其大注韋弁  
 爵弁制大注韋弁  
 同惟為爵注韋弁  
 色而無旒注韋弁  
 又前無平注韋弁  
 故不得為注韋弁  
 冕用布弁注韋弁  
 數取冠倍注韋弁  
 之義朝服注韋弁  
 十五升故注韋弁  
 其冕為三注韋弁  
 十升也注韋弁

陳祥道曰周禮有韋弁  
 無爵弁書二人雀弁儀  
 禮記有爵弁無韋弁  
 士之服止于爵弁而荀  
 卿曰士韋弁孔安國曰  
 雀韋弁也則爵弁即韋  
 弁耳又曰弁象古文形  
 則其制上銳如合手然

弁師王之注韋弁  
 皮弁會五注韋弁  
 采玉璣象注韋弁  
 邸玉璣象注韋弁  
 會玉璣象注韋弁  
 也結中每注韋弁  
 貫十結中注韋弁  
 玉飾謂之注韋弁  
 為詩云會注韋弁  
 璣如星會注韋弁  
 弁璣如星注韋弁

服

非如冕也韋其質也爵  
 其色也士冠禮再加皮  
 弁三加爵弁而以爵弁  
 為尊聘禮王卿贊禮服  
 皮弁及歸饗餼服韋弁  
 而以韋弁為敬韋色赤  
 爵色亦赤即一物耳  
 案司服兵事韋弁服陳  
 祥道云韋弁即爵弁豈  
 軍國並用之歟

爵弁冕之司服韋弁注韋弁  
 次餘衣皆以韋為注韋弁  
 用布惟冕弁又以為注韋弁  
 與爵弁服衣裳春秋素積注韋弁  
 用絲纁衣傳曰晉卻素積者注韋弁  
 纁裳之至衣韋素積者以注韋弁  
 也附注是績其腰中注韋弁  
 司服韋注以注韋弁  
 韋聘禮韋衣注韋弁  
 謂韋布以釋注韋弁  
 為衣而素注韋弁  
 裳既曰韋注韋弁  
 韋為衣又注韋弁  
 曰韋布為注韋弁

特性冠端元疏云下言元者元  
 冠有不元端者不元端則朝服  
 元冠一冠冠兩服也朝服十五  
 升縹布衣而素裏但六入為元  
 七入為縹大判言之縹衣亦名  
 元故云周人元衣而養老元衣  
 指朝服言之鄭康成釋儀禮謂  
 元端即朝服之衣易其裳耳此  
 說不然儀禮大夫筮日以朝服  
 士筮日以元端冠禮主人朝服  
 既冠者服元端冠禮主人朝服  
 西階受朝服自堂受元端則朝  
 服與元端異矣

五禮通考卷之九 宗廟制度

衣既曰韋  
韋為裳又  
曰素裳或  
者軍國之  
容不同故  
也

素裳口  
見上文

元端  
元端元裳  
黃裳雜裳  
可也鄭注  
云上士元  
裳中士黃  
裳下士雜  
裳元端夫  
服君大夫  
士皆服之  
而裳則不  
同

爵弁緇帶  
玉藻上練帶率下辟士冠主人朝服緇帶冠者爵  
弁皮弁緇布冠皆緇帶則士帶皆練而皆飾以緇

皮弁緇帶  
朝服素鞞

皮弁素鞞  
朝服素鞞  
元端朱鞞

元端緇帶

鞞同裳色  
士冠禮  
注鞞給緇  
也爵弁  
纁裳故緇  
鞞緇亦黃  
之間色

皮弁素鞞  
故素鞞

朝服緇布  
衣而素裳  
故亦素鞞

素鞞爵鞞  
玉藻云君  
朱大夫素  
士爵鞞蓋  
天子諸侯  
元端朱鞞  
故朱鞞大  
夫元端素  
裳故素鞞  
士元裳黃  
裳雜裳可  
也故爵鞞

士佩孺玟  
玉而緇組  
綬

同上

同上

同上

同上

爵弁纁履  
爵弁

韋弁

皮弁

朝服

元端

白鳥  
配皮弁服  
青絢總純

黑鳥  
配冠弁服  
赤絢總純

元端白履

五禮通考卷之九 宗廟制度

七

士弁而祭於聘禮君使卿天子以視朝天子以田天子卒食元

公冠而祭韋弁歸饗天子以視朝天子以田天子卒食元

於已士以餼鄭注云冠禮天子以視朝天子以田天子卒食元

爵弁為上夕夫人使下元冕以視朝天子以視朝天子以田天子卒食元

故用以助大夫禕弁日視朝皆天子以視朝天子以田天子卒食元

祭大夫爵歸禮同君臣天子以視朝天子以田天子卒食元

弁而祭於王及諸侯卿以宴詩曰側天子以視朝天子以田天子卒食元

已惟孤爾大夫之兵以聽郊報特郊天子以視朝天子以田天子卒食元

士冠三加爵服韋弁服天子以視朝天子以田天子卒食元

弁服軍容君天子以視朝天子以田天子卒食元

士昏主人爵以食玉藻皮天子以視朝天子以田天子卒食元

弁纁裳繼以啟金滕之諸侯以日視天子以視朝天子以田天子卒食元

士喪復者一書大夫盡天子以視朝天子以田天子卒食元

人以爵弁以舞大夏明天子以視朝天子以田天子卒食元

又士喪陳衣之禮樂天子以視朝天子以田天子卒食元

有爵弁服而舞積禘天子以視朝天子以田天子卒食元

天子哭諸侯大夏天子以視朝天子以田天子卒食元

檀弓曰天子以視朝天子以田天子卒食元

侯也爵弁經紵衣天子以視朝天子以田天子卒食元

五禮通考卷之九

宗廟制度

五禮通考卷之九宗廟制度

五禮通考卷之九

宗廟制度

視朝

朝君

鄉先生

以卜夫人世

婦使入於

蠶室

諸侯之臣與元端齊服也

其君日視天子以為燕

朝之服服士以為祭

大夫士以為服大夫士以

祭服少牢為私朝之服

日主人朝或以事親或

朝服迎尸以擯相或既

厭祭迎尸以擯相或既

牲饋食主冠則服之以

士冠以筮日先生凡書傳

主人朝服所謂委貌者

道也尊著龜之即此元端委

以迎王之郊

勞觀禮王

弁用璧勞

侯氏侯氏

亦皮弁迎

卿大夫以聘

於鄰國聘禮

以待聘賓還

玉聘禮君

弁還玉於

以卜宅大夫

與葬日占

大學以釋菜

始教皮弁

祭菜示敬

士冠再加皮

葬薦乘車載

弔喪服小記

諸侯弔必

貌也如晉侯

端委以入武

宮劉定公曰

吾端委以治

民臨諸侯晏

平仲端委以

立於虎門之

外是也則元

端之所用為

尤多矣

此外又

有二條

元端而冕子

五禮通考卷九 宗廟制度

皮弁 錫衰 大蜡 郊特牲  
 送終 帶榛杖以葛

之齊服元 端而冕武 王齊三日 端冕以奉 丹書荀子 曰端衣元 裳冕而乘 輅者志不 在於茹葷 以齊之時 故不茹葷 也自諸侯 以下其元 則元冠以 纁而為組 纁珠色為 尊卑之別 所謂元冠 丹組纁元 冠綦組纁 是也天子 諸侯大夫 齊祭異冠 士齊祭同 冠

爵弁重於皮弁

五禮通考卷六十九宗廟制度

古

元端而緇布 冠士冠始加 緇布冠元服 元端元冠玉 藻云元冠天 朱組纁也 子之冠纁也 緇布冠纁也 綦諸侯之 冠也鄭氏 曰皆始冠 之冠禮始 冠緇布冠 自諸侯下 達則諸侯 所以異于 大夫士者 大綦耳不 纁始冠不 以元冠而 以元冠而 禮詳見士冠



士冠禮再加皮弁三加  
爵弁而以爵弁為尊

韋弁重於皮弁

聘禮主卿贊禮服皮弁及歸  
養餼服韋弁而以韋弁為敬

皮弁重於朝服

天子皮弁以日視朝  
諸侯朝服以日視朝

朝服重於元端

特牲士祭禮策日服元端及祭而朝  
服少牢大夫祭禮策日及祭皆朝服

朱先生曰不學雜服不能安禮鄭注謂服是皮弁冕服之類古人服各有等降若理會得雜服則於禮亦思過半矣且如冕服是天子祭服皮弁是天子朝服諸侯助祭於天子則服冕服自祭于其廟則服元冕大夫助祭於諸侯則服元冕自祭于其廟則服皮弁又如天子常服則服皮弁朔旦則服元冕諸侯常朝

則用元端朔旦則服皮弁大夫常朝亦用元端夕深

衣士則元端以祭上士元裳中士黃裳下士雜裳前元

庶人深衣後黃今案所引禮服惟諸侯常朝則服元端一節可疑玉藻云

齊服大夫士以為私朝之服非諸侯視朝之服恐語錄傳寫之誤也

內司服圖

王吉服九后吉服六王之服九而祭服六后之服六而祭服三以婦人不預天地山川社稷之祭故也王之服衣裳之色與后之服連衣裳而其色同以婦人之德本末純一故也王之服禪而無裏后之服裏而不禪以陽成于奇陰成于偶故也

禕衣

從王祭

先王則

服禕衣

禕音暉即鞞也爾雅曰伊維而

揄狄

從王祭

先公則

服揄狄

揄音遙即搖也江淮而南青質

闕狄

從王祭

羣小祀

則服闕

狄闕狄謂之屈狄闕與

鞠衣

蠶則服

鞠衣

六反鞠衣黃系

如鞠塵象桑葉

展衣

以禮見

王及賓

客服展

衣展張當為禮

緣衣

燕居及

御於王

服緣衣

爾雅曰赤緣謂司服言

南素質 五色皆 備成章 曰鞞	五色皆 備成章 曰鞞狄	屈聲相 近陳祥 道云其 制屈於 禕揄而	令三月 薦鞠衣 于上帝 告桑事	言宜誠 也禮聲 與展相 近詩云 嗟兮嗟 展其之	緣衣玉 藻言祿 喪服衣 言祿衣 復言稅 衣則緣 祿稅同 實而異 名也子 羔之襲 稅衣纁 稱曾子 識之曰 不襲婦 服蓋衣 夫以黑 緣人以 婦人以 衣緣以
內司服鄭注禕揄二翟刻繒為之 形而采畫之綴于衣以為文章禕 衣畫鞞者揄翟畫搖者闕翟刻而 不畫陳祥道云三翟蓋皆畫之於 衣如王冕服	名也翟雉 其之翟 今班兮	已禕揄而			緣衣玉 藻言祿 喪服衣 言祿衣 復言稅 衣則緣 祿稅同 實而異 名也子 羔之襲 稅衣纁 稱曾子 識之曰 不襲婦 服蓋衣 夫以黑 緣人以 婦人以 衣緣以
色元	色青	色赤	色黃	色白	色黑
裏素沙 裏使之張顯今世有沙穀者出名于此 兼連衣裳不異其色	注今之白縛也六服皆袍制以白縛為				

服首副

副

副

編

編

次

以副配 禕禮夫 人副禕 立於束 房是也 二翟首 覆所以 覆首為 之飾	以副配 翟詩副 筭也 六珈其 之翟也 是	鞠衣展 衣首服 編之其 遺像若 今之假 紒	祿衣首 次第髮 長短為 之所謂 髮髻也
衡	周禮追師追衡筭注追猶治也 詩云追琢其章王后之衡筭皆 以玉為之惟祭服有衡垂于副 之兩傍當耳其下以紃縣瑱紃 所以懸瑱當耳者也詩云玉之 瑱也	唯王后祭服有衡 若編次則無衡	
筭	以玉為之筭今之簪王 后燕居亦纁筭總而已		
元鳥	黃纁總純青鳥總純白纁總純赤鳥總純黑纁總純黃屨總純白纁總純黑屨總純黑屨總純青纁總純		
元鳥	禮下曰鳥禕下曰屨禕衣元故元鳥配禕衣青鳥以下以此推之 元黃青白赤黑對方為纁次青赤白黑黑青比方為纁次而冠 禮黑屨青纁總純白屨縹緗纁總純皆比方之色特爵弁纁屨黑纁總 純蓋尊祭服之屨故飾從對方之色則凡鳥之飾如纁次屨之飾如		

五禮通考卷之六十九 宗廟制度

繡次可也拘謂之絢著鳥履之頭以為行戒總縫中糾純緣也后之吉服六而鳥履各三古者衣象裘色鞞象裳色士冠三履皆象其裳之色則王及后之鳥履各象其裳之色可知也

婦命外		婦命內	
三夫人	玉藻夫人揄狄鄭注夫人三夫人又內司服辨外內命婦之服鄭注云三夫人及公之妻其闕狄以下乎二說不同	命履黃	其夫孤也則服
公之妻	鄭注公之妻其闕狄以下乎陳祥道云王制言三公一命卷則三公在朝驚冕其妻揄狄可知	功履白	其夫卿大夫也則服展衣
命履黃	其夫孤也則服	功履黑	其夫士也則服緣衣
命履黃	其夫孤也則服	功履黑	其夫士也則服
九嬪	自鞠衣而下	世婦	自展衣而下
女御			

二王後夫	禮記夫人副禕立於東房明堂位言魯侯得用袞冕則夫人副禕可知也	展衣	被錫衣侈主婦纒笄
侯伯之夫子	禮記夫人副禕立於東房明堂位言魯侯得用袞冕則夫人副禕可知也	緣衣	袂少牢禮宵衣立於
男之夫	禮記夫人副禕立於東房明堂位言魯侯得用袞冕則夫人副禕可知也		錫衣侈者房中禮注
人用禕衣	禮記夫人副禕立於東房明堂位言魯侯得用袞冕則夫人副禕可知也		一人亦被屬此衣
人揄狄	禮記夫人副禕立於東房明堂位言魯侯得用袞冕則夫人副禕可知也		錫衣侈服染以黑其
人闕狄	禮記夫人副禕立於東房明堂位言魯侯得用袞冕則夫人副禕可知也		

諸侯之臣之妻其服經無明文玉藻云君命屈狄再命禕衣一命禮衣士祿衣注云此子男之夫人及其卿大夫士之妻命服也禕當為鞠字之誤也君女君也謂子男之夫人屈狄也子男之卿再命而妻鞠衣一命之妻禮衣士之妻緣衣又曰諸侯之臣皆分為三等其妻以次受此服也公之臣孤為上卿大夫次之士次之侯伯子男之臣卿為大夫次之士次之



鄭注以宵為衣此纁筭宵衣鄭注以宵為領二說抵牾

女從者畢

衿元女從者謂

姪婦也論語曲禮皆曰衿締給孟子曰被衿衣則衿設飾也衿元者設飾以元也今案上文女純衣注云祿衣下文姆纁筭宵衣注云母亦元衣此女從者畢衿元如疏家所說祿也宵心元也皆為異色

蕙田案古聖人惡衣服而致美乎黻冕孔子酌四代禮樂而曰服周之冕祭服之重也尚矣虞書予欲觀古人之象日月星辰山龍華蟲作繪宗彛藻火粉米黼黻締繡以五采彰施於五色作服傳云六者繪之於衣六者繡之於裳所謂十二章也王制有虞氏皇而祭夏后氏皐而祭殷人收而祭周人冕而祭疏以為皇畫鳳羽飾之皐名出於幠幠覆也所以自覆飾也收言所以收斂髮也冕俯也後高前下有俯仰之形故因名焉周禮王有六服五冕春官司服祀昊天上帝則服大裘而冕祀五帝亦如之享先王則衮冕享先公則鷩冕祀四望山川則毳冕祭社稷五祀則希

四十七  
冕祭羣小祀則元冕先鄭云大裘羔裘袞卷  
龍衣鷩裨衣毳罽衣後鄭云鷩畫以雉毳畫  
虎雖希刺粉米無畫元者衣無文裳刺黼而  
已凡冕服皆元衣纁裳六服同冕疏云冕名  
雖同其旒數則有異但冕名同耳案冕服有  
六而弁師止言五冕者大裘襲袞與袞同一  
冕故服六而冕五也其章數則鄭氏以為虞  
十二章周則九章以日月星辰畫於旌旂袞  
九章衣五章裳四章也鷩七章衣三章裳四  
章也毳五章衣三章裳二章也希三章衣一  
章裳二章也元一章衣無文裳刺黻而已然  
鄭氏周九章之說諸儒並以為不然楊信齋  
曰公之服袞冕而下推而上之則天子之服

有日月星辰之章可知君臣同袞畧無區別  
必無是理此不待旁引別證而知鄭說之非  
矣自上古至於周天子仰則之數路十二就  
常十二旒馬十二閑圭尺二寸纁十二旒冕  
服之章莫不皆然劉執中曰交龍為旂周之  
衣不去其龍矣熊虎為旗周之裳不去其虎  
雖矣何獨日月為常而去衣章日月星辰乎  
林少穎曰郊特牲云祭之日王被袞以象天  
則十二章備鄭以為魯禮豈有周制九章魯  
乃加以十二之理乎案據諸家說則周袞十  
二章明矣差次以降則鷩當九章毳當七章  
絺當五章元當三章又明矣而曾子問諸侯  
裨冕覲禮侯氏裨冕先鄭以為鷩冕後鄭以

四  
五  
為自衮以下皆為裨衣則先鄭是而後鄭非  
而凡畫雉畫虎雖之說皆不然矣其冕之制  
則夏官弁師所掌之五冕皆元冕朱裏延紐  
五采纁十有二就皆五采玉十有二玉笄朱  
紘據注疏括其說冕以板為體廣八寸長尺  
六寸延以三十升麻布染為元朱二色冒於  
板上上下上元下朱紐以組為鼻綴於冕旁武  
上以貫笄者五采朱白蒼黃元也纁謂以朱  
絲為雜文之繩綴於延之前後以貫玉者各  
十二條也就成也以一玉為一成結之使不  
相并也五采玉十有二謂琢五采玉為珠貫  
之于纁每纁皆玉十有二也每玉間相去一  
寸則纁長尺二寸笄簪也貫於紐之鼻孔使

得牢固紘冕之系以朱組為之繫於武之兩  
旁下結於項垂之以為纓所以固冕也玉藻  
天子玉藻十有二旒前後邃延言十二旒在  
前後垂而深邃以延覆冕上也左傳臧哀伯  
云衡紘紘紘衡注云維持冠者疏云天子以  
玉為之案追師首服有衡笄衡與笄一類但  
長短不同耳紘即纁紘即纁紘即上覆之延  
也國語敬姜云公侯之夫人織紘紘即此紘  
紘也其旒玉之數則鄭注弁師云衮衣之冕  
十二旒用玉二百八十八鷩衣之冕九旒用  
玉二百一十六毳衣之冕七旒用玉六十八  
希衣之冕五旒用玉百二十元衣之冕三旒  
用玉七十二案此以每旒玉十二合前後數

之旒數如此則章數必相準可知則鄭釋弁師是而釋司服非也其王以下之冕服則司服云公之服自衮冕而下如王之服侯伯之服自鷩冕而下如公之服子男之服自毳冕而下如侯伯之服孤之服自希冕而下如子男之服卿大夫之服自元冕而下如孤之服疏云上得兼下下不得僭上也案諸侯於天子降殺以兩上公雖與天子同衮冕而服止九章冕止九旒三采九玉以此推之則侯伯鷩冕者服七章冕七旒三采七玉子男毳冕者服五章冕五旒二采五玉孤絺冕者服三章冕三旒二采三玉卿大夫元冕者服一章冕無旒玉天子五冕旒數減而玉數不減諸

侯五冕旒數減而玉數亦減則同之中有不  
同者在也又案諸侯之服其章數皆依命數  
而侯國諸臣之服不隨命數為章數故孤四  
命而希冕三章卿大夫有三命再命之異而  
元冕一章則同服也再命乃受服子男之大  
夫一命其士不命公侯伯之士一命俱未受  
冕服而服皮弁其色如爵所謂爵弁也然則  
王朝諸臣之服經雖不見以義推之其出封  
皆加一等以四命之孤而服三章之希冕例  
推之則王之三公八命必服七章之鷩冕卿  
六命服五章之毳冕大夫四命服三章之希  
冕士之三命再命同服一章之元冕可知一  
命之士未受服者則但服爵弁而鄭康成王



昭明乃為八旒六旒四旒二旒諸服之說抑  
 鑿矣其后之服有六而祭則三天官內司服  
 掌王后之六服禕衣揄狄闕狄鞠衣展衣緣  
 衣據注疏狄當為翟從王祭先王服禕衣畫  
 翠雉者其色元祭先公服揄翟畫搖雉者其  
 色青祭羣小祀服闕翟刻繒為翟不畫者其  
 色赤三者皆祭服鞠衣黃躬桑之服展衣白  
 以禮見王及賓客之服展又作禮義取誠也  
 緣衣黑御於王之服緣又為祿其后以下之  
 服唯二王後及魯夫人得服禕衣明堂位夫  
 人副禕立於房中祭統夫人副禕立於東房  
 是也侯伯夫人服揄狄以下玉藻夫人揄狄  
 是也詩玼兮玼兮其之翟也傳謂揄翟闕翟

是也三夫人子男夫人及公之妻服闕狄玉  
 藻君命屈狄是也內司服又云辨外內命婦  
 之服鞠衣展衣緣衣注內命婦九嬪鞠衣世  
 婦展衣御女緣衣外命婦孤之妻鞠衣卿大  
 夫之妻展衣士之妻緣衣玉藻再命鞠衣一  
 命禮衣士祿衣案此一命再命言自士緣衣  
 而上加之命服一加為禮衣再加為鞠衣鄭  
 以為子男之卿再命而妻服鞠衣者非也又  
 案侯伯夫人得服揄狄而王朝之三公之夫  
 人止服闕狄以近尊而降也蓋亦如公卿大  
 夫之服其出封皆加一等矣其后之首服有  
 三曰副曰編曰次天官追師掌王后之首飾  
 為副編次追衡笄案副編次皆用髮為之二

翟皆以副配副為首飾之上而名副者以髮  
加髻有貳益之義故名副也用以配禕衣故  
記言夫人副禕立東房又以詩副笄六珈推  
之諸侯夫人揄狄而首服用副故先儒謂揄  
狄闕狄皆以副配也編次舊說編列髮為之  
以配鞠衣展衣次次第髮長短為之以配祿  
衣追王昭明謂以纏作髻如堆特牲禮所謂  
主婦纏笄宵衣士昏禮女次純衣姆亦纏笄  
宵衣女從者畢袵元纏笄康成云王后之燕  
居亦纏笄是也衡笄皆所以固髮者長大者  
為衡短小者為笄王后之衡笄皆以玉為之  
唯祭服有衡橫貫副上兩旁以紃懸瑱大夫  
士之妻用骨角但士冠禮有設纏設笄之文

左傳有衡紃紃紃之語則追衡笄三者男子  
亦有之其與婦人異同之制則不可考耳其  
王及后之屨則天官屨人掌王及后之服屨  
為赤舄黑舄赤纁黃纁青句素屨葛屨據注  
疏複底曰舄禕底曰屨舄屨有纁有絢有純  
者飾也纁牙底相接之縫綴絛於其中絢謂  
屨頭以絛為鼻純謂以絛為口緣士冠禮三  
冠各有絢纁純此不言純者文略也天子吉  
服有九而舄三等赤白黑冕服有六皆同赤  
舄詩云王錫韓侯元衮赤舄則諸侯與王同  
后吉服六唯祭服有舄禕衣元舄揄狄青舄  
闕狄赤舄鞠衣黃屨展衣白屨緣衣黑屨凡  
舄屨皆象裳色案以上王三后六之說諸儒

皆非之以為經文所無而鄭添之經言禮服  
之屨王用赤舄以象陽后用黑舄以象陰赤  
舄赤纁陽純故也黑舄黃纁陰雜故也二者  
同用赤色為絢素屨燕居之屨無纁絢文采  
之飾葛屨當暑王后皆用之說似直捷其王  
后以下有內外命夫婦之命屨功屨散屨蓋  
命屨亦赤黑二色功屨加功飾散屨不用功  
飾皆常御之屨也其黻與鞞制同而名異黻  
一作芾一作紱一作鞞音義並同鄭氏詩箋  
云芾蔽膝也以韋為之詩云赤芾在股則芾  
是當股之衣故云以蔽膝也冕服者謂之芾  
易云朱鞞方來利用祭祀論語云致美乎黻  
冕是也他服者謂之鞞士冠禮士服皮弁元

端皆服鞞是也易緯乾鑿度鄭注云古者田  
漁而食因衣其皮先知蔽前後知蔽後後王  
易之以布帛而獨存其蔽前者重古而不忘  
本也是說黻鞞之緣起也玉藻說元端之鞞  
云鞞君朱大夫素士爵韋發首言鞞而末言  
韋明皆以韋為之凡鞞皆象裳色言君朱大  
夫素直色別之而已無他飾也其黻則有文  
飾焉明堂位曰有虞氏服黻夏后氏山殷火  
周龍章鄭云鞞冕服之鞞也舜始作之以尊  
祭服禹湯至周增以畫文後王彌飾也山取  
其仁可仰也火取其明也龍取其變化也天  
子備焉諸侯火而下卿大夫山士韋鞞而已  
是說鞞之飾也玉藻曰鞞下廣二尺上廣一

尺長三尺其頸五寸肩革帶博二寸鄭云頸  
五寸亦謂廣也頸中央肩兩角皆上接革帶  
以繫之肩與革帶廣同是說鞞之制也玉藻  
一命緼鞞幽衡再命赤鞞幽衡三命赤鞞蔥  
衡韞赤黃之間色衡佩玉之衡幽讀爲黝青  
黑色蔥則青之異色士冠禮爵弁鞞鞞鞞  
即緼鞞未命稱鞞鞞一命稱緼鞞其實一也  
是說鞞之差等也帶有大帶有革帶皆謂之  
鞞大帶合帛爲之繚於腰者爲鞞垂於前者  
爲紳長三尺記子游曰三分帶下紳居二焉  
人長八尺大帶之下四尺五寸三分之紳居  
二則三尺也交結之處有紐以組貫而約之  
曰結約組廣三寸垂其餘亦三尺玉藻紳鞞

結三齊是也大帶廣四寸大夫以上同之紳  
長三尺士以上同之則天子諸侯可知也惟  
士帶博二寸有司紳長二尺五寸降殺之別  
也其色天子素帶君朱綠大夫元華士緇素  
謂不加績畫先儒謂白色者非也禮書謂天  
子體陽而兼乎下故朱裏而禪以朱綠諸侯  
雖體陽而不兼乎上故飾以朱綠而不朱裏  
大夫體陰而有文故飾以元華士則體陰而  
已故飾以緇也凡帶有率無箴功率率也謂  
縫合之也箴功謂刺繡也天子終辟注謂辟  
爲禪禮書釋爲辟積皆未確陳氏澔訓爲緣  
者近是終辟則竟帶之身緣之大夫辟垂士  
練帶辟下以辟緣之長短爲等差也束帶之

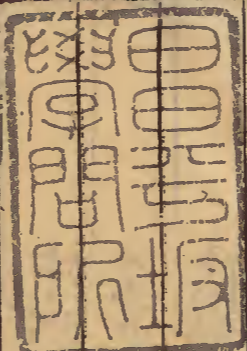
法下毋厭髀上無厭脅當無骨者先革帶後加大帶革帶以繫佩而笏搢於二帶之間革帶博二寸有鈎牒無紳是朝祭所同也佩用玉天子以白公侯以山元大夫以水蒼世子以瑜士以瑠玟白玉玉之最上者山元似山之元水蒼似水之蒼皆言其文相似瑜亦美玉瑠玟則近石矣是玉貴賤之等也其佩之制上有雙衡下有雙璜中有衝牙間以琚瑀貫之以組綬衡亦名珩似磬而小兩端繫組組半懸琚組末有璜璜形如半璧衡之中組半懸一玉名瑀末懸衝牙組皆間以纘珠又以二組交貫於瑀而繫於璜上屬於衡以維之動則衝牙前後觸璜而聲出焉其聲則右

中徵角左中宮羽徵角陽也為事為民宮羽陰也為君為物右陰佩而取陽左陽佩而取陰動靜互根也趨以采齊行以肆夏比於樂而養其和也周還中規折還中矩比於禮而著其節也其綬之色天子元公侯朱大夫純世子綦士緼以純雜分尊卑也綬以名珠以其貫瑞玉也亦名緼以其相迎受也古者君子比德於玉是以天子公侯大夫士皆有佩玉尚德也故曰德佩至於君在與齊則結佩喪則去佩或避尊或專志或申哀是又佩之變禮也經傳服飾之制信齋楊氏最為詳核考正注疏先儒之誤大端有六如大裘加裘一也祭地不服大裘二也天子衮冕周十二

章三也旒玉之數天子皆十二四也爵  
章弁與冕不同五也元端非朝服六也今裁  
此圖以備考而楊氏所未及者并附著於後  
以俟論禮者質焉

右服飾總

五禮通考卷第六十九



真和丞成

淮陰吳玉楮校字

