

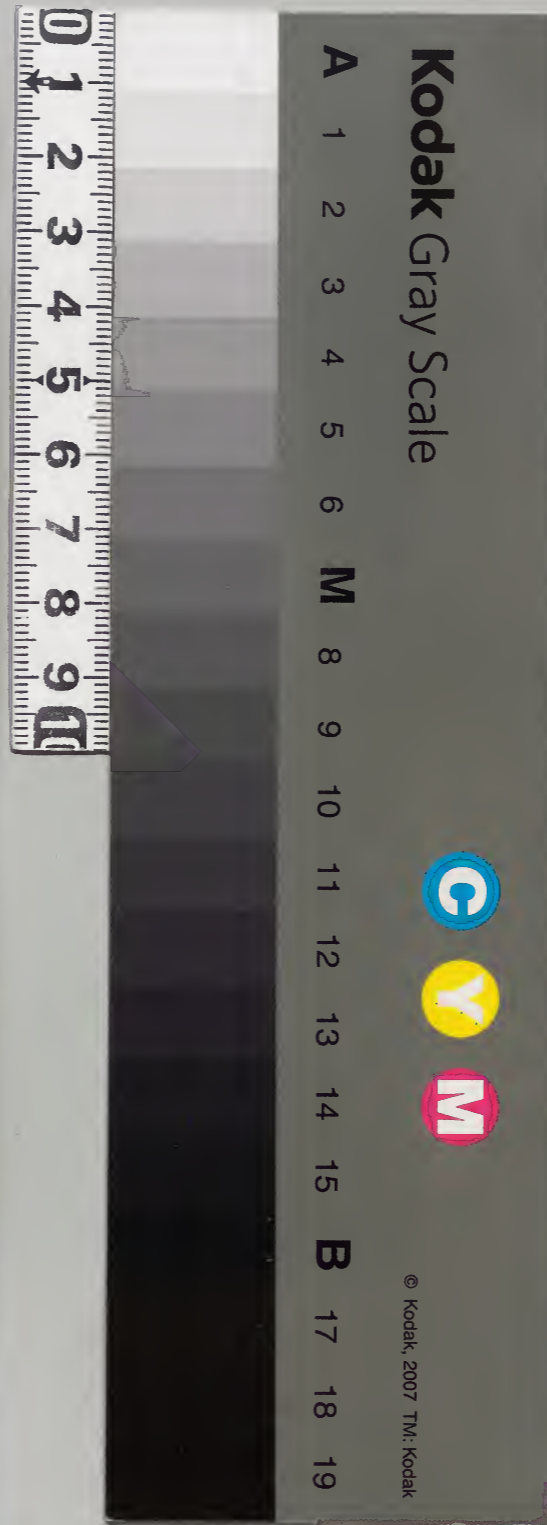
漢書門

類	號	函	架	冊
四	一	二	九	一
四	七	七	八	八

內閣文庫

漢書	架	冊
四	一	二
四	七	八

內閣文庫	
番號	漢 4417
冊數	18 (9)
函號	280 70



綴じ部(喉部分)の文字など開きが不鮮明な箇所あり

隋書卷二十九

地理志第二十四

太尉揚州都督監修國史上柱國趙國公長孫無忌等奉 勅撰

皇明朝列大夫國子監祭酒臣方從哲

承直郎國子監司業臣楊道賓等奉

勅重較刊

皇明朝列大夫國子監祭酒臣吳士元

承德郎司業仍加俸一級臣黃錦等奉

旨重修

地理上

自古聖王之受命也莫不體國經野以爲人極上應躔次下裂山河分疆畫界建都錫社是以放勳御曆脩職貢者九州文命會同執玉帛者萬國洎乎殷遷夏鼎周黜殷命雖質文之用不同損益之途或革而封建之制

率由舊章於是分土惟三列爵惟五千里以制畿甸九服以別要荒十國爲連連有帥倍連爲卒卒有正皆所以式固鴻基蕃屏王室興邦致化康俗庇人者歟周德旣衰諸侯力政干戈日用戎馬生郊疆陵弱衆暴寡魯滅於楚鄭滅於韓田氏篡齊六卿分晉其餘弑君亡國不得守其社稷者不可勝數逮于七雄競逐二帝爭疆疆場之事一彼一此秦始皇據百二之巖險奮六世之餘烈力爭天下蠶食諸侯在位二十餘年遂乃削平寓內懲周氏之微弱恃狙詐以爲彊茂葉經典罷侯置守子弟無立錐之地功臣無尺土之賞身沒而區宇幅裂

及于而社稷淪胥漢高祖援神武之宏圖掃清禍亂矯秦皇之失策封建王侯並跨州連邑有踰古典而郡縣之制無改於秦逮于孝武務勤遠略南兼兩越東定三韓通邛笮之險塗斷匈奴之右臂雖聲教遠洎而人亦勞止昭宣之後罷戰務農戶口旣其滋多郡縣亦有增置至于平帝郡國一百有三戶一千二十三萬光武中興承于莽之餘弊兵戈不戢饑疫荐臻率土遺黎十纔一二乃併省郡縣四百餘所明章之後漸至滋繁郡縣之數有加曩日逮炎靈數盡三國爭疆兵革屢興戶口減半有晉太康之後文軌方同大抵編戶二百六十餘

萬尋而五胡逆亂二帝播遷東晉洎于宋齊僻陋江左
符姚之與劉石竊據中原事跡糾紛難可具紀梁武帝
除暴寧亂奄有舊吳天監十年有州二十三郡三百五
十縣千二十二其後務恢境宇頻事經略開拓閩越克
復淮浦平俚洞破牂柯又以舊州遐闊多有析置大同
年中州一百七郡縣亦稱於此既而侯景構禍臺城淪
陷墳籍散逸注記無遺郡縣戶口不能詳究逮于陳氏
土宇彌蹙西亡蜀漢北喪淮肥威力所加不出荆揚之
域州有四十二郡唯一百九縣四百三十八戶六十萬
後齊承魏末喪亂與周人抗衡雖開拓淮南而郡縣僻

小天保之末總加併省洎乎國滅州九十有七郡一百
六十縣三百六十五戶三十三萬周氏初有關中百度
草創遂乃訓兵教戰務穀勸農南清江漢西兼巴蜀卒
能以寡擊衆戡定疆鄰及于東夏削平多有省廢大象
二年通計州二百一十一郡五百八縣一千一百二十
四高祖受終惟新朝政開皇三年遂廢諸郡洎于九載
廓定江表尋以戶口滋多析置州縣煬帝嗣位又平林
邑更置三州既而併省諸州尋卽改州爲郡乃置司隸
刺史分部巡察五年平定吐谷渾更置四郡大凡郡一
百九十縣一千二百五十五戶八百九十萬七千五百

四十六口四千六百一萬九千九百五十六墾田五千
五百八十五萬四千四十一頃其邑居道路山河溝洫
沙磧鹹鹵丘陵阡陌皆不預焉東西九千三百里南北
萬四千八百一十五里東南皆至於海西至且末北至
五原隋氏之盛極於此也

京兆郡

開皇三年置雍州城東西十八里一百一十五步南北十五里一百七十五步東面暹化春明

延興三門南面落夏明德安化三門西面延平金光開遠三門北面光化一門里一百六市二大業三年改州

為郡故名

統縣二十二戶三十萬八千四百九十九〇

大興

開皇三年置後周舊郡置縣曰萬年高祖龍潛封號大興故至是改焉有長樂宮有後魏杜城縣西

霸城縣西魏山長安帶郡有仙都福陽太平等北縣並後周廢官有關官有舊長安城始平故

後周郡開皇三年郡廢

武功

後周置武功郡建德中郡廢有末豐渠普濟渠

整屋

後周置周南郡

壽仙

遊支山鳳皇等宮有關官有太一山有溫湯醴泉後魏曰寧夷西魏置寧夷郡後周改為秦郡後廢又

泉

以新時甘泉二縣入焉開皇十八年改縣名醴泉有甘泉水波水浪水

有九峻山溫秀嶺

上宜

開皇十七年置有舊莫西縣十八年改名好時大業三年廢入

鄠

有甘泉宮有終南山有澇水

藍田

後周置藍田郡尋廢郡及白鹿玉山二縣入焉有關官有

滋新豐

有溫華原北後魏置北雍州西魏改為宜州又置北地郡尋改為通川郡開皇初郡廢

大業初州廢及土門

宜君

舊置宜君郡開皇初郡廢有清水

同官

鄭

後魏置東雍州并華山郡西魏改曰華

渭南

後魏置渭南郡西魏

州開皇初郡廢大業初州廢有少華山

分置靈源中源二縣後周郡

萬年

高陵

後魏曰高陵大業初改為

三原

後周置建忠郡

涇陽

舊置咸陽縣開皇初廢有茂農渠

雲陽

後周

萬曆二十六年刊

育書卷三

地理志

三

置雲陽郡開皇初郡廢有富平舊置北地郡後周改曰

涇水五龍水甘水走馬水華陰有與德宮有官有京

馮翊郡後魏置華州西統縣八戶九萬一千五百七十

二〇馮翊後魏曰華陰西魏改為武鄉置武鄉郡開皇

韓城開皇十八年置有鬼谷郃陽朝邑後魏曰南五泉

春宮有朝坂澄城後魏置澄城郡後周併五蒲城舊置南

官有朝坂澄城泉縣入焉開皇初郡廢下邳舊置延壽郡開皇初郡廢大

白水郡開皇初郡廢下邳舊置延壽郡開皇初郡廢大

扶風郡舊置統縣九戶九萬二千二百二十三〇雍後

置秦平郡西魏改為岐山郡開皇三岐山後周曰三

年郡廢大業初置扶風郡有岐陽宮岐山縣開皇十

年改名焉又有後魏周陳倉後魏曰亮川西魏改曰陳

城縣後周廢有岐山號後魏置武都郡西魏改縣曰

廢開皇十八年置曰陳號洛邑後周置朔州尋廢郡

倉有陳倉山有關官號洛邑後周置朔州尋廢郡

開皇初廢大業郡舊曰平陽縣西魏改曰郿城後周廢

初改縣為號郡入周城縣開皇十八年改周城為渭

濱大業二年改為郡又後周置雲州建德普閏大業初

中廢有安仁宮鳳泉宮有太白山五丈原普閏置有仁

壽宮有漆水汧源西魏置隴東郡及汧陰縣後改縣曰

岐水杜陽後周又曰汧陰開皇三年郡廢汧源後改縣曰

五年縣改曰汧源又有西魏東秦州後改為隴汧陽舊

州大業三年州廢有關官有隴山汧山汧水汧陽置

汧陽郡南由後魏置西魏改為後周改為縣又有盤龍山

安定郡舊置統縣七戶七萬六千二百八十一〇安定

帶鶉觚舊置趙平郡後周廢郡并以宜祿縣陰盤後魏

郡鶉觚人焉大業初分置靈臺縣二年廢陰盤置後魏

郡廢有盧水朝那西魏置安武郡及析置安武良原大

萬曆二十六年刊

初置臨涇 大業初置初曰華亭 大業初置有隴水芮水

北地郡 後魏置幽州西魏改為統縣六戶七萬六百九

十○定安 廢舊置趙興郡開皇初郡羅川 舊曰陽周開皇

置顯州後周彭原 舊曰彭陽後魏置西北地郡有洛蟠

廢有橋山 後周二州並廢開皇初郡廢十襄樂 後魏置襄樂郡後

八年改縣曰彭原有珊瑚水 襄樂 後魏置襄樂郡後

州後周廢又新平 舊曰白土西魏置幽州開皇四

有千午山 西魏置恒 州尋廢 上郡 後魏置東秦州後改為北華州西魏改為統縣五

戶五萬三千四百八十九○洛交 開皇三年置大 內部

舊置敷州及內門部郡開皇 三川 舊名長城西魏改為焉又

三年郡廢大業初州廢 廊城 後魏曰敷城 洛川 有水

雕陰郡 西魏置為上州 統縣十一戶三萬六千一十八

○上縣 西魏置安寧郡與安寧綏德安人三縣同置開

安寧吉萬二縣人又後大斌 西魏置仍立安政郡 延福

周置義良縣亦廢入焉 儒林 後周置銀州開皇三年 真鄉 西魏

開皇中改焉 開光 舊置開光郡開皇 銀城 後周置曰石

城平 西魏開疆 郡開皇三年郡廢 撫寧 西魏綏德 西

延安郡 後魏置東夏州西魏改為延 統縣十一戶五萬

三千九百三十九○膚施 大業三年置及置豐林 後魏

萬曆二十六年刊

齊書卷二十九

地理志

五

廣武及徧城郡開皇初郡廢十八年魏平朔方郡後魏置并立

改為豐林大業初又併沃野縣入焉魏平朔方郡後魏置并立

廢郡併朔方和政二縣入焉金明有清水臨真縣後周郡廢大業初

廢真川延川開皇初郡廢改縣為延川西魏置汾州義川

入焉鄉縣大業中因城後魏置後周義川郡後改州為丹州

廢義鄉入焉後周改縣為丹陽開皇初郡廢改縣曰義川又

後周改縣為丹陽開皇初郡廢改縣曰義川又汾川曰

安平後周改曰汾川大咸寧舊曰末寧西魏改為太

業初廢門山縣入焉咸寧平開皇中改為咸寧

弘化郡開皇十六年置慶州統縣七戶五萬二千四百

七十三〇合水開皇十六年置大馬嶺大業初置華池初置

又西魏置蔚歸德西魏置恒州後洛源大業初置有弘

川後周廢歸德周廢有離水

化開皇十八年置弘弘德大業初置

平涼郡舊置原州後周置總統縣五戶二萬七千九百

九十五〇平高後魏置太平郡後改為平高開皇初郡

百泉後魏置長城郡及黃石縣西魏改黃石為平涼後

置有可會寧西魏置會州後周廢默亭

朔方郡後魏置夏州後周置統縣三戶一萬一千六百

七十三〇巖綠西魏置弘化郡開皇初寧朔後周長澤

西魏置闡熙郡又有後魏大安郡及置長州開皇三

年郡廢又廢山鹿新固二縣入焉大業三年州廢

鹽川郡西魏置西安州統縣一戶三千七百六十三〇

五原後魏置郡曰大興西魏改為五原後又

靈武郡後魏置靈州後周置總統縣六戶一萬二千三

萬曆一十六年州

百三十〇迴樂 後周置帶普樂郡又西魏置臨河郡開皇元年改臨河郡曰新昌三年郡並廢

大業初置 弘靜 開皇十一年懷遠 後周置仍立懷遠靈武郡 置有賀蘭山 郡開皇三年郡廢

武後周置曰建安後又置歷城郡開皇三年郡鳴沙 廢後周置曰建安為廣閭仁壽元年改名焉

置會州尋廢開皇十九年置環州 豐安 開皇十及鳴沙縣大業三年州廢有關官 年置

榆林郡 開皇二十年統縣三戶二千三百三十〇榆林 開皇六年置大富昌 開皇十年 金河 開皇三年置曰陽壽及置業初置郡 年置 油雲縣又置榆關總管五年改置雲州總管十八年改陽壽曰金河二十年雲州移二縣俱廢仁壽二年又置金河縣帶關

五原郡 開皇五年置豐州仁壽元年 統縣三戶二千三百三十〇九原 開皇五年置 永豐 開皇五年置 安化 開皇十一年置

百三十〇九原 開皇五年置 永豐 開皇五年置 安化 開皇十一年置

天水郡 舊秦州後周置總 統縣六戶五萬二千一百三十〇上邽 故曰上邽帶秦水郡開皇初郡廢 城縣廢入黃瓜縣大業初復置郡縣改名焉有漾水 冀城 後周初改曰冀城有石鼓崖 清水 後魏置及置清水郡開皇秦嶺 後魏置曰伯陽 隴城 舊曰略陽置略陽郡開皇二年 隴 成紀 舊廢後周置有 城 龍馬城仙人破

隴西郡 舊渭州 統縣五戶一萬九千二百四十七〇襄武 帶隴西 舊城內陶置南安郡開皇初 渭源 有鳥鼠山障 郡廢改為武陽十年改名焉 後魏置安陽郡領安陽鳥水二 安郡後周郡廢 長川 後魏置改曰北秦州後又改曰 交州開皇三年郡廢十八年改州曰紀州 安陽曰長川大業初州廢又廢鳥水入焉

金城郡 開皇初置蘭州總 統縣二戶六千八百一十八 金城 舊縣曰子城帶金城郡開皇初郡廢大 狄道 後 業初改縣為金城置金城郡有關官

金城郡 舊縣曰子城帶金城郡開皇初郡廢大 狄道 後 業初改縣為金城置金城郡有關官

金城郡 舊縣曰子城帶金城郡開皇初郡廢大 狄道 後 業初改縣為金城置金城郡有關官

金城郡 舊縣曰子城帶金城郡開皇初郡廢大 狄道 後 業初改縣為金城置金城郡有關官

金城郡 舊縣曰子城帶金城郡開皇初郡廢大 狄道 後 業初改縣為金城置金城郡有關官

金城郡 舊縣曰子城帶金城郡開皇初郡廢大 狄道 後 業初改縣為金城置金城郡有關官

金城郡 舊縣曰子城帶金城郡開皇初郡廢大 狄道 後 業初改縣為金城置金城郡有關官

金城郡 舊縣曰子城帶金城郡開皇初郡廢大 狄道 後 業初改縣為金城置金城郡有關官

金城郡 舊縣曰子城帶金城郡開皇初郡廢大 狄道 後 業初改縣為金城置金城郡有關官

金城郡 舊縣曰子城帶金城郡開皇初郡廢大 狄道 後 業初改縣為金城置金城郡有關官

金城郡 舊縣曰子城帶金城郡開皇初郡廢大 狄道 後 業初改縣為金城置金城郡有關官

金城郡 舊縣曰子城帶金城郡開皇初郡廢大 狄道 後 業初改縣為金城置金城郡有關官

萬曆二十六年刊

置臨洮郡龍城縣後周皆廢又後魏置武始郡開皇初廢有白石山

袍罕郡舊置統縣四戶一萬三千一百五十七○袍罕

舊置袍罕郡開皇初郡廢大業初置郡有鳳林山龍支後魏曰北金城西大業初置郡有關官有鳳林山

夏有金紐山水池後魏曰潭川後周改焉

澆河郡後周武帝逐吐谷渾以置統縣二戶二千二百

四十○河津後周置洮河郡領洮河廣威安戎三縣開皇初郡廢併三縣入焉大業初置澆河郡

有濫達化後周置達化郡開皇初郡廢併綏遠縣入焉有連雲山

西平郡舊置統縣二戶三千一百一十八○湟水舊曰西都

後周置樂都郡開皇初郡廢十八年改縣曰湟水又有舊浩亶縣又西魏置龍居路倉二縣並後周廢大業初置西平郡化隆舊魏曰廣威西魏置澆河郡後周廢郡有上樓山仁壽初改爲化隆有拔延山湟水盧水

武威郡舊置涼州後周置總統縣四戶一萬一千七百

五○姑臧舊置武威郡開皇初郡廢大業初復置武威郡又後魏置武安郡襄武縣並西魏廢又舊

有顯美縣後周昌松後魏置昌松郡後周廢郡以榆次縣入開皇初改縣爲末世後改曰

昌松又有後魏魏安郡後周番和後魏置番和郡後周改置白山縣尋廢有白山

縣又併力乾安寧廣城障燕允吾後魏置曰廣武及置支五縣之地入焉有燕支山

改縣曰邑次尋改爲廣武後又改爲邑次大業初改爲允吾有青巖山

張掖郡西魏置西涼州統縣三戶六千一百二十六○

張掖舊曰永平縣後周置張掖郡開皇初郡廢十七年縣改爲酒泉大業初改爲張掖置張掖郡又有臨

松縣後周廢有甘峻山臨松刪丹後魏曰山丹又有西

山合黎山有玉石澗大柳谷郡永寧縣西魏郡廢縣改爲弱水後周省入山丹大業改爲刪丹又後周置金山縣尋廢入焉有杞山有鹽池有弱水

萬曆二十六年刊

隋書卷三十九

九

舊置酒泉郡開皇初郡廢仁壽中以置肅州大業初州尋廢又後周置樂涇縣尋廢有祁連山崆峒山崑崙山

渠有石

敦煌郡舊置瓜州統縣三戶七千七百七十九○敦煌舊置

郡後周併效穀壽皇二郡入焉又併敦煌鳴沙平康效穀東鄉龍勤六縣為鳴沙縣開皇初郡廢大業置敦煌

郡改鳴沙為敦煌有神常樂後魏置常樂郡後周併涼

沙山三危山有流沙興縣開皇初郡廢縣改為常樂有關官玉門後魏置會稽郡後周廢郡併

皇中改為玉門併得後魏玉門郡地

鄯善郡大業五年平吐谷渾置在鄯善城即古樓蘭城也并置且末西海河源總四郡有蒲昌海鄯

善統縣二顯武 濟遠

且末郡置在古且末城有且末水陸毗澤統縣二 肅寧 伏戎

西海郡置在古伏俟城即吐谷渾國都統縣二 宣德

威定

河源郡置在古赤水城有曼頭城積石山河所出有七鳥海統縣二 遠化 赤

水

周禮職方氏正西曰雍州上當天文自東井十度至柳

八度為鶉首於辰在未得秦之分野考其舊俗前史言

之詳矣化於姬德則閑田而興讓習於嬴敵則相稽而

反脣斯豈土壤之殊乎亦政教之移人也京兆王都所

在俗具五方人物混淆華戎雜錯去農從商爭朝夕之

利游手為事競錐刀之末貴者崇侈靡賤者薄仁義豪

萬曆二十六年刊

疆者縱橫貧窶者窘蹙桴鼓屢驚盜賊不禁此乃古今之所同焉自京城至於外郡得焉翊扶風是漢之三輔其風大抵與京師不異安定北地上郡隴西天水金城於古為六郡之地其人性猶質直然尚儉約習仁義勤於稼穡多畜牧無復寇盜矣雕陰延安弘化連接山胡性多木彊皆女淫而婦貞蓋俗然也平涼朔方鹽川靈武榆林五原地接邊荒多尚武節亦習俗然焉河西諸郡其風頗同並有金方之氣矣

漢川郡舊置統縣八戶一萬一千九百一十○南鄭舊置

漢川郡開皇初郡廢大業初置郡又西魏西舊曰蟠冢

馬有關官有定寧山百牢襄城開皇初曰襄山仁壽九年因失印更給改名焉

有關官有城固興勢舊置儻成郡西鄉舊曰豐寧置

郡開皇初廢郡夫業初廢州改縣曰西鄉又舊黃金

有懷昌郡後周廢為懷昌縣至是入焉有洋水

難江後周置棗州及平桑郡廢

西城郡梁置棗州尋改曰南梁州西魏改置東梁統縣

六戶一萬四千三百四十一○金川梁初曰上廉後曰

安後周以西城人為舊有金城吉安二郡開皇初並廢

卡八年改縣為吉安大業三年改曰金川置西城郡又

後周置洵州尋石泉舊曰永樂置晉昌郡西魏改郡曰

廢有焦陵山石泉魏昌尋改永樂曰石泉折置魏寧

縣後周省魏昌郡入中城洵陽舊置洵陽郡開皇

郡又省魏寧縣入石泉縣洵陽初郡廢有洵水安康

舊曰寧都齊置安康郡後魏置東梁州後蕭詧黃土西

改直州開皇初郡廢大業初州廢縣改曰安康

置涇陽郡後周改郡置縣曰長岡後郡省入甲郡置豐
縣曰蕙土併赤石甲臨江三縣入焉開皇初郡廢
利郡梁置南上洛郡西魏改郡曰豐利後周省郡入上津
郡有天
利郡以熊川陽川二縣入豐利後又廢上津郡入甲郡

房陵郡西魏置光遷國後周國廢
房陵郡置遷州大業初改名房州統縣四戶七千一百

六○光遷舊曰房陵置新城郡梁末置岐州後周郡縣
並改為光遷又有舊緩州開皇初與郡並廢

大業初置房陵未清舊曰太洪後周改為焉有照
郡有房山霍水珠山百武山沮水汎水竹山梁

安城西魏改為置羅州開皇十八年改
上庸梁曰新豐

後周改曰孔陽開皇
後周改曰孔陽開皇

清化郡舊置統縣十四戶一萬六千五百三十九○化
梁曰梁廣仍置歸化郡後周改縣曰曾口置清化

成化梁開皇初郡廢大業初置清化郡
梁開皇初郡廢大業初置清化郡

日伏疆有未門郡開皇三年郡廢
七年縣改曰清化有伏疆山清水盤道梁置曰難江西

山未穆梁置曰未康又有萬榮郡開
皇初郡廢十八年縣改名焉歸仁梁置曰平州

同呂開皇始寧梁置并置遂寧郡開
皇初郡廢有始寧山其章置恩陽梁置

陽開皇長池後周置曰曲細符陽舊置其章郡
開皇初廢白石有

山安固梁置後周置蓬州大
業初州廢有大蓬山伏虞梁置曰宣漢及置伏

八年改焉
通川郡梁置萬州西
統縣七戶一萬二千六百二十四

通川梁曰石城置東關郡開皇
初郡廢大業初置通川郡三岡梁置屬新安郡

○通川初郡廢石鼓西魏置遷州後周廢州
東鄉西魏置石州

寧開皇石鼓西魏置遷州後周廢州
東鄉西魏置石州

三巴郡開宣漢西魏置并州及未昌郡開
西流後魏興西

皇初郡廢宣漢西魏置并州及未昌郡開
西流後魏興西

萬曆二十六年刊

隋書卷三十九

地理志

七

宕昌郡 後周置宕昌國天和元年置 統縣三戶六千九

百九十六 〇 良恭 後周置初曰陽宕置宕昌郡開皇初

郡和戎 後周置有 懷道 後周置其松郡

武都郡 西魏置 統縣七戶一萬七百八十 〇 將利 舊曰

西魏改曰安育後周改曰將利置武都郡後改曰未都

郡開皇初郡廢大業初置武都郡又有東平縣後周併

入焉有 建威 後魏置白水郡後廢改為白水縣西魏復

河池水 立郡改為綏戎後周郡廢改為建威縣併

廢洪化縣入焉又西魏有 覆津 後魏初曰翫當置武階

孔堤郡及縣後周並廢 南五部縣後改名焉併入武陽郡

置萬郡統赤方接難五部三縣後周一郡二 盤堤 西魏

縣并翫當並廢入焉開皇初武階郡又廢 長松 西魏置初曰建

及茹蘆縣後周郡廢縣併入焉 曲水 西魏 正西 西魏

北郡開皇初郡廢 同昌郡 西魏置初曰扶州 統縣八戶一萬二千二

同昌郡 西魏逐吐谷 鄧州 統縣八戶一萬二千二

百四十八 〇 尚安 西魏置縣及鄧寧郡開皇初郡 鉗川

西魏置有鉗 帖夷 西魏置又置昌寧 同昌 西魏置有鄧

川山有白水 嘉誠 後周置縣并龍涸郡及扶州總管府開

所至 嘉誠 後周置縣并龍涸郡及扶州總管府開

名焉 嘉誠 後周置縣并龍涸郡及扶州總管府開

德 後魏置又立芳州有深泉郡開皇初 常芬 後周置及

開皇初郡 金崖 後周 廢有弱水 州廢 常芬 後周置及

河池郡 後魏置南岐州 統縣四戶一萬一千二百二 〇

梁泉 舊曰故道後魏置郡曰固道縣口涼泉尋改曰梁

縣入大業 兩當 後魏置及立兩當 河池 後魏曰廣化并

初置郡 兩當 後魏置及立兩當 河池 後魏曰廣化并

初郡廢仁壽初縣改名焉又後魏 同谷 舊曰白石置廣

置思安縣大業初省入有河池水 同谷 舊曰白石置廣

萬曆二十六年九月

同谷後周置康州開皇初郡廢大業初州廢又有泥陽縣西魏廢

順政郡後魏置東益州梁為武興統縣四戶四千二百

六十一○順政舊曰略陽西魏置郡曰順政縣曰漢曲

十八年縣改名焉大業初鳴水西魏置曰落叢并置落

置郡又省靈道縣併入鳴水叢郡開皇初郡廢六年

縣改爲厨北八長舉西魏置又立盤頭郡脩城舊置脩

年改曰鳴水後周廢郡有鳳溪水脩城城郡縣

曰廣長後周郡廢又廢下阪縣入仁壽

初縣改名焉又西魏置柏樹縣後周廢

義城郡後魏立益州世號小益州梁曰黎州西魏復統

縣七戶一萬五千九百五十○縣谷舊曰興安置晉壽

八年縣改名焉大業初置郡又有華益昌義城西魏

陽郡梁置華州西魏並廢有龍門山

葭萌後魏曰晉安置新巴郡開皇初郡廢十八岐坪

景谷廢縣改名平興十八年改曰景谷大業初又省魚

盤縣入焉有關官有木嘉川舊置宋熙郡

馬山良珠山有凍水

平武郡西魏置統縣四戶五千四百二十○江油後魏

油郡開皇三年郡廢馬盤後魏置馬盤郡平武梁末李

大業初置郡有關官

立為藩王西魏廢方維舊曰秦興置建陽郡開

焉縣有涪水潺水

汶山郡後周置汶州開皇初改曰蜀州尋統縣十一戶

三萬四千一百五十九○汶山舊曰廣陽梁改為北都

周改曰汶州開皇初郡北川後周置有龍泉沐汶川後

廢仁壽元年改名焉

置汶山郡開交川開皇初置通化開皇初改名焉

封後周置曰廣年及置廣年郡左封郡開皇初郡並廢

仁壽初縣改名焉又周置翼州大業初廢有汶山

萬曆二十六年刊

隋書卷三十九

地理志

五

平康 後周置有翼水 後周置曰龍求及置清江郡開皇

名翼針 後周置及翼針郡開江源 後周通軌及潭州併

廢四年榮鄉二郡開皇初郡 潭川榮鄉二郡開皇初郡

普安郡 梁置南梁州後改為統縣七戶三萬一千三百

五十一〇 普安 舊曰南安西魏改曰普安置普安

舊曰白水黃安 舊曰華陽西魏改焉又陰平 宋置北陰

西魏改焉黃安 置黃原郡開皇初郡廢梓潼 舊曰安

龍州西魏改曰靜龍縣曰陰平開皇初郡廢梓潼 壽西魏

江油郡改曰靜龍縣曰陰平開皇初郡廢梓潼 壽西魏

置潼川郡開皇初郡廢大武連 舊曰武功置輔劔郡西

業初縣改名焉有五婦山武連 魏改郡曰安都縣曰武

連開皇臨津 舊曰胡原開統縣七戶三萬六千九百六

金山郡 西魏置潼州開皇統縣七戶三萬六千九百六

十三〇 巴西 舊曰涪置巴西郡西魏改縣曰巴西西開

隆 有雲山涪城 舊置始平郡西魏改郡為涪城後周又改

改焉魏城 西魏萬安 舊曰屏亭西魏改名焉神泉 舊曰

涪城魏城 置萬安 置萬安郡開皇初郡廢神泉 西魏

國開皇六年金山 舊置益昌晉興二縣西魏省晉興入益

年改名焉金山 昌後周別置金山開皇四年省益昌入

新城郡 梁末置新州開統縣五戶三萬七百二十七〇

射江後周鹽亭 西魏置鹽亭郡開皇初郡廢通泉 舊曰

射江後周鹽亭 有高渠縣大業初併入焉通泉 舊曰

置西宕渠郡西魏改名又併光漢縣入焉飛鳥 開皇

皇初郡廢縣改名又併光漢縣入焉飛鳥 開皇

巴西郡 梁置南梁北巴統縣十戶四萬一千六十四〇

萬曆二十六年刊

閬內 梁置北巴郡後魏平蜀置盤龍郡開皇初郡南部

舊曰南充國梁曰南部西 蒼溪 舊曰漢自開 南充 舊曰安漢

魏置新安郡後周郡廢 置宕渠郡開皇初郡相如 梁置梓潼郡 西水 梁置掌天

廢十八年縣改名焉 曰金遷開 晉城 舊曰西充國梁置木蘭郡西 奉國 梁置

皇初郡廢 義陽縣入焉 儀隴 梁置并置隆城 大寅 梁

廢并廢義陽縣入焉 遂寧郡 後周置遂州仁壽二年 統縣三戶一萬二千六

百二十二 方義 梁口小溪置東遂寧郡西魏改縣名

業初置 青石 舊曰晉興西魏改名焉又 長江 舊曰巴興

遂寧郡 懷化郡 開皇初郡廢 馬又置懷化郡 涪陵郡 西魏置合州開 統縣三戶九千九百二十一

石鏡 舊曰墊江置宕渠郡西魏改郡為墊江縣 漢初 梁

新興郡西魏改郡曰清居 赤木 開皇八年 巴郡 梁置楚州開皇

統縣三戶一萬四千四百二十三 巴 舊置巴郡後周廢枳墊江二縣入 江津 舊曰江州

為江陽置七門郡開皇初 涪陵 舊曰漢平置涪陵郡開

郡廢十八年縣改名焉 巴東郡 梁置信州後周置總 統縣十四戶二萬一千三

百七十 人復 舊置巴東郡縣曰魚復西魏改曰人復

白鹽 雲安 舊曰胸臆 南浦 後周置安鄉郡後改縣曰安

山 十八年縣 梁山 西魏置有高 大昌 後周置未昌郡尋廢

改名焉 萬曆二十六年刊

萬曆二十六年刊

萬曆二十六年刊

萬曆二十六年刊

萬曆二十六年刊

萬曆二十六年刊

萬曆二十六年刊

萬曆二十六年刊

萬曆二十六年刊

萬曆二十六年刊

萬曆二十六年刊

巫山 舊置建平郡開皇初郡廢有巫山 秭歸 後周曰長寧置秭歸郡開

巴東 舊曰歸鄉梁置信陵郡後周郡廢縣 新浦 後周置

開皇初盛山 梁曰漢豐西魏改爲 臨江 梁置臨江郡後

初郡廢大業初州廢 武寧 後周置南州南都郡源陽縣

有平郡山有彭溪 並廢入焉 石城 開皇初置庸州 務川 開皇

蜀郡 舊置益州開皇初廢後周置總管府開皇三年置

統縣十三戶十萬五千五百八十六〇 成都 舊置蜀郡

縣梁置始康郡西魏廢始康郡開皇初廢蜀郡并廢新

繁入焉十八年改新都曰興樂大業初置蜀郡省興樂

入焉舊置懷寧晉熙宋興宋寧 雙流 舊曰廣都置寧蜀

四郡至後周並廢有武擔山 新津 後周置并置犍爲郡開皇初郡

元年改縣曰雙 廢大業初又廢犍道縣入焉 晉

原 舊曰江原及置江原郡 清城 舊置齊基郡後周廢爲

山 九隴 舊曰晉壽梁置東益州後周州廢置九隴郡并

泉興固青陽三縣入焉大 縣竹 舊置晉熙郡及長楊南

業初州廢有大山道場山 爲晉熙後又廢晉熙入陽泉開皇初郡廢十八年改爲

孝水大業二年改曰縣竹有官有縣本有鹿堂山 耶

西魏分置涇江縣開皇初省入仁壽初復置萬 舊曰伍城後周置玄武郡開皇初郡廢改縣名 雒 舊曰

馬仁壽初置凱州大業初廢有三堆山 南陰平縣尋並廢 陽安 舊曰牛鞞西魏改名焉并置武

州大業初州 平泉 西魏置曰婆閭開 金泉 西魏置縣及

廢郡并廢白牟縣入焉有 昌利山銅宮山石城山

臨邛郡 舊置 統縣九戶二萬三千三百四十八〇嚴道

西魏置曰始陽縣置蒙山郡開皇初郡廢十三年改曰

名山 舊曰蒙山開皇十三年改始 盧山 仁壽 依政 西魏

置耶州大 臨邛 舊置臨邛郡開 擣江 西魏置曰廣定及

郡廢仁壽初 蒲溪 西魏 沈黎 後周置黎州尋并縣廢開

大業初 漢源 大業 州廢 眉山郡 西魏曰眉州後周曰青州後又 統縣八戶二萬

三千七百九十九〇龍遊 後周置曰峨眉及置平羌郡

衣本陳曰龍見水隨軍而進十 平羌 後周置仍置平羌

年改名焉大業初置眉山郡 通義 舊置齊通郡及

夾江 開皇三 峨眉 開皇十三年置 通義 舊置齊通郡及

仁壽元年改爲通義大業初州廢 青神 後周置并置

初郡 丹稜 後周置曰齊樂 洪雅 開皇十

隆山郡 西魏置 統縣五戶一萬一千四十二〇仁壽 梁

懷仁郡西魏改縣曰普寧開皇初郡廢十 八年縣改名

焉又西魏置蒲縣大業初置隆山郡蒲縣併入焉有鹽

井 貴平 西魏置又立和仁郡後周又廢可曇平井二 井

研 始建 開皇十一年 隆山 舊曰 隆山 後周省州置隆

山郡開皇初郡廢又併江陽 資陽郡 西魏置 統縣九戶二萬五千七百二十二〇盤

石 後周置縣及資中郡開皇 內江 後周 威遠 開皇

開皇十 安岳 後周置并置普 普慈 後周置郡曰普慈縣

三年置 州大業初州廢 普慈 後周置郡曰普慈縣

萬曆二十六年刊 普慈 後周置郡曰普慈縣

十三年縣更名焉 **安居** 後周置曰柔剛及置安居郡開隆康後

置曰永康開皇十八年改焉 **資陽** 後周置

瀘川郡 梁置瀘州仁壽中置總管府大業初府廢 **統縣五戶一千八百二〇**

瀘川 舊曰江陽并置江陽郡開皇初郡廢 **富世** 後周置及置洛源郡

開皇初 **江安** 舊曰漢安開皇十八年改名焉 **合江** 後周置 **縣水** 梁置有

捷為郡 梁置 **統縣四戶四千八百五十九〇** **熒道** 後周置曰

外江大業初改曰 **捷為** 後周置曰武陽 **南溪** 梁置曰南

同郡開皇初郡廢 **開邊** 開皇六年置七年廢訓州入

越雋郡 後州置嚴州開皇六年改曰 **統縣六戶七千四**

百四十八〇 **越雋** 帶 **邛都** **蘇祇** 舊置亮善郡開皇可

泉 舊宣化郡 **臺登** 舊置曰沙郡 **邛部** 舊置邛部郡又有

廢有

犍柯郡 開皇初 **統縣二〇** **犍柯** 帶 **賓化**

黔安郡 後周置黔州不帶郡 **統縣二戶一千四百六十〇** **彭水** 開

牛山出鹽井 **涪川** 開皇五年置

梁州於天官上應參之宿周時梁州以併雍部及漢又

析置益州在禹貢自漢川以下諸郡皆其封域漢中之

人質朴無文不甚趨利性嗜口腹多事田漁雖蓬室柴

門食必兼肉好祀鬼神尤多忌諱家人有死輒離其故

宅崇重道教猶有張魯之風焉每至五月十五日必以

萬曆一十六年刊

酒食相饋賓旅聚會有甚於三元傍南山雜有獠戶富
室者頗參夏人爲婚衣服居處言語殆與華不別西城
房陵清化通川宕渠地皆連接風俗頗同漢陽臨洮宕
昌武都同昌河池順政義城平武汶山皆連雜氏羌人
尤勁悍性多質直皆務於農事工習獵射於書計非其
長矣蜀郡臨邛眉山隆山資陽瀘川巴東遂寧巴西新
城金山普安犍爲越嶲牂牁黔安得蜀之舊域其地四
塞山川重阻水陸所湊貨殖所萃蓋一都之會也昔劉
備資之以成三分之業自金行喪亂四海沸騰李氏據
之於前譙氏依之於後當梁氏將亡武陵憑險而取敗
後周之末王謙負固而速禍故孟門不祀古人所以誠
焉其風俗大抵與漢中不別其人敏慧輕急貌多叢陋
頗慕文學時有斐然多溺於逸樂少從宦之士或至耆
年白首不離鄉邑人多工巧綾錦雕鏤之妙殆侔於上
國貧家不務儲蓄富室專於趨利其處家室則女勤作
業而士多自閑聚會宴飲充足意錢之戲小人薄於情
禮父子率多異居其邊野富人多規固山澤以財物雄
使夷獠故輕爲姦藏權傾州縣此亦其舊俗乎又有獠
徒蠻賓其居處風俗衣冠飲食頗同於獠而亦與蜀人
相類

隋書卷二十九終

隋書卷二十九終

隋書卷三十

志第二十五

太尉揚州都督監修國史上柱國趙國公臣長孫無忌等奉勅撰

皇明朝列大夫國子監祭酒臣方從哲

勅重較刊承直郎國子監司業臣楊道質等奉

皇明朝列大夫國子監祭酒臣吳士元

勅重修承德郎司業仍加俸一級臣黃錦等奉

地理中

河南郡舊置洛州大業元年移都改曰豫州東面三門北曰上春中曰建陽南曰永通南面二門東曰

長夏正南曰建國里一百三市三三年改為郡置戶統縣十八戶二十萬二千二

百三十河南帶郡有關官有洛陽有漢已來舊都後魏置司州東魏改

曰洛州後周置東京六府洛州總管開皇元年改六府置東京尚書省其年廢東京尚書省二年廢總管置河

萬曆二十六年刊

隋書卷三十

地理中

一

南道行臺省三年廢行臺以洛州刺史領總監十四年
 於金墉城別置總監煬帝即位廢省舊河南縣東魏遷
 鄴改為宜遷縣後周復曰河南大業元年徙入新都又
 東魏置洛陽郡河陰縣開皇初郡並廢又析置伊川縣
 大業初河陰伊閔鄉舊曰湖城開皇十六年改桃林開
 川二縣併入焉
 十六年置有上陝後魏置及置陝州弘農郡後周又置
 陽宮有淄水 嶺郡開皇初郡並廢大業初州廢置
 弘農宮有常平 熊耳 後周置及同軌郡開皇初郡廢又
 倉溫湯有砥柱 有後魏靖縣大業初廢入有二嶺
 有天柱山大頭 渑池 後周置河南 新安 後周置中州及
 山陝石山穀水 開皇十六年置穀州仁壽四年州廢又廢新安入東垣
 大業初改名新安有治官有魏山強山缺門山孝水間
 水金 偃師 舊廢開皇十六年置有關官有河陽 鞏 後齊
 谷水 倉有都尉府有首陽山 鄴 山乾脯山 廢開
 皇十六年復有興洛倉有九 宜陽 後魏置宜陽郡東魏
 山有金陵山緱山東首陽山 置陽州後周改曰熊
 州又復後魏置南澠池縣後周改曰昌洛開皇初郡廢
 十八年改昌洛曰洛水大業初廢熊州省洛水入宜陽

又東魏置金門郡後周廢有福昌 壽安 後魏置縣曰甘
 宮金門山女几山太陰山 嶢嶢山 業仁壽四年改
 焉有顯仁 陸渾 東魏置伊川郡領南陸渾縣開皇初廢
 宮有慈周 東魏北荆州後周改曰伏流大業初改曰陸渾又有
 東魏北荆州後周改曰和州開皇初又改曰伊州大業
 初州廢又有東魏東亭縣尋廢有方山三塗山孤山陽
 山王 伊闕 舊曰新城東魏置新城郡開皇初 興泰 大業
 母周 郡廢十八年縣改名焉有伊闕山 初置
 有鹿蹄山石 緱氏 舊廢東魏置開皇十六年廢大業
 墨山鍾山 初又置有緱氏山軒轅山景山 嵩
 陽 後魏置曰穎陽東魏分置堙陽後周廢穎陽入開皇
 六年改曰武林十八年改曰輪氏大業元年改曰嵩
 陽又有東魏中川郡後周 陽城 後魏置陽城郡開皇初
 廢有高高山少室山頽水 廢十六年置嵩州仁壽
 四年廢又後魏置康城縣仁壽四年廢
 入焉有箕山偃月山荆山禹山滄山
 榮陽郡 舊鄭州開皇十六年置 統縣十一戶十六萬九
 百六十四 管城 舊曰中牟東魏置廣武郡開皇初郡
 廢改中牟曰內牟十六年析置管城

萬曆二十六年刊 隋書卷三十一 地理志

十八年改內牟曰圃田入焉後魏置曲梁縣後齊廢有鄭水

東魏置北豫州後周置滎州開皇初曰鄭州十八年改

成臯曰汜水大業初置武牢都尉府有周山天陵山

滎澤開皇四年置曰廣武原武開皇十年置陽武圃田開

十六年置曰邲浚儀東魏置梁州陳留郡後齊廢開封

城大業初改焉浚儀郡入後周改曰汴州開皇初郡廢

大業初州廢有關酸棗後齊廢開皇六年新鄭後魏廢開

官有通濟渠蔡水復大業初併死陵縣入滎陽舊置滎陽郡後齊省卷京

馬有關官有大魏山初郡廢有京開封東魏置郡後齊廢

梁郡開皇十六年統縣十三戶十五萬五千四百七十七

宋城舊曰睢陽置梁郡開皇初初郡廢十八年縣改雍

丘後魏置陽夏郡開皇初郡廢

十六年置杞州大業初州廢

後齊廢開皇十六年復

後魏廢開皇十六年復

後齊廢開皇十六年復

後魏廢開皇十六年復

後齊廢開皇十六年復

後魏廢開皇十六年復

後齊廢開皇十六年復

後魏廢開皇十六年復

萬曆二十六年刊

隋書卷三十一

地理志

十一

曰西徐州東魏改曰譙州開皇初郡廢十六年改濟陽
為肥水大業初州廢改縣曰山桑又梁置比新安郡東
魏改置蒙郡後齊廢郡置蒙縣後又置臨渙後魏置臨
郡開皇初郡廢又梁置陽夏郡東魏廢臨渙後魏置別
置丹城縣東魏析置白雉縣後齊郡廢開皇元年
州城省大業初白雉又省並入焉有稽山龍岡

濟陰郡 後魏置西兗州 統縣九戶十四萬九百四十八
後周改曰曹州 統縣九戶十四萬九百四十八
後魏置沛郡後齊廢又開皇六年分置外黃後
黃縣十八年改為蒙澤大業初廢入焉

廢成安縣入又開皇十八年 濟陽 成武 後齊置永昌
置首城縣大業初廢入焉

廢十六年置戴 冤句 乘氏 定陶 單父 後魏曰離
州大業初州廢

陰郡後齊郡縣並廢開 金鄉 開皇十六年分置昌
皇大業初置名單父 邑縣大業初併入

襄城郡 東魏置比荆州後周改曰和州開 統縣八戶十
皇初改為伊州大業初改曰汝州

萬五千九百一十七 承休 舊曰汝原置汝比郡後改
曰汝陰郡後周郡廢大業

初改縣曰承休置 梁 舊曰汝北郡後 邙城 舊曰龍山東
襄城郡有黃水 齊廢有濫泉 魏置順陽郡

及南陽郡南陽縣開皇初改龍山曰汝南三年二部並
廢十八年改汝南曰輔城南陽曰期城大業初改輔城

曰邙城廢期城入焉 陽翟 東魏置陽翟郡開皇初
有邙官有大留山 郡廢有鈞臺有九山祠 汝原

汝南 有後魏汝南郡及 魯 後魏置荊州尋廢立魯陽
符壘縣並後齊廢 郡後置魯州開皇初郡廢

大業初州廢有關 驪城 舊曰雒陽開皇十八年改曰湛
官有和山大義山 水大業初改名焉又有後周置

武山郡開皇初廢後魏置南陽縣
河山縣大業初並廢入焉有應山

頰川郡 舊置頰州東魏改曰許州 統縣十四戶十九萬五千
鄭州後周改曰許州

六百四十 頰川 舊曰長社置頰川郡後齊廢頰陰縣
入開皇初廢郡改縣焉又東魏置黃

臺縣大業初 襄城 舊置襄城郡後周置汝州開皇
廢入焉置郡

後齊置漢廣郡 葉 後齊置襄川後周廢襄州置南襄城
郡開皇初郡廢又東魏置定南郡後

尋廢有首山 葉 郡開皇初郡廢又東魏置定南郡後

萬曆二十六年刊

周廢為定南縣 **北舞** 舊置定陵郡開皇初廢有百尺溝 **鄆城** 開皇初置

道州大業初州廢又後魏置潁川郡後齊改為臨 **繁昌** 潁郡開皇初郡廢又有邵陵縣大業初廢有澱水

臨潁 尉氏 後齊廢開皇六年復 **長葛** 開皇六年置 **許昌** **潁強**

開皇十六年置曰 **扶溝** **馬陵** 東魏置許昌郡後齊廢陶城大業初改焉

開皇十六年置有州大業初州廢又 **汝南郡** 後魏置豫州東魏置行臺後周置總管府後改

曰 **蔡州** 統縣十一戶十五萬二千七百八十五 **汝陽** 舊曰上蔡置汝南郡開皇初郡廢大業初置

汝陽 舊置汝南郡開皇初郡廢大業初置 **城陽** 舊置又有義興縣後魏置城陽郡梁置楚州東魏置西楚州

後齊曰永州開皇九年廢入純州十八年改義興為純 **義大業** 初州縣並廢入焉又梁置 **真陽** 舊置郢州東魏

伍城郡後齊廢有十丈山大木山 **真陽** 舊置郢州東魏 **夜齊** 廢郡入保城縣開皇十一年廢縣十六年置縣曰

真直大業初改曰 **真陽** 又有白狗縣梁置淮州後齊廢 **是亦** 省入焉又有後魏安陽縣後廢有汝水 **新息** 後

置東豫州梁改曰西豫州又改曰淮州東魏復曰東豫 **初郡** 廢又梁置滇州尋廢又梁置北光 **襄信** 宋改曰包

城郡東魏廢又有北新息縣後齊廢 **襄信** 宋改曰包 **改復** 舊焉又梁置梁安郡開皇初廢又有 **上蔡** 後魏置

長陵郡後齊廢為縣大業初又省縣焉 **上蔡** 後魏置 **後齊** 廢開皇中置曰 **平輿** 舊廢大業初改新 **新蔡** 齊置

武津大業初改名焉 **平輿** 舊廢大業初改新 **新蔡** 齊置 **蔡郡** 魏曰新蔡郡東魏置終蔡州後齊廢州置廣寧郡

開皇初郡廢十六年置舒州及舒縣廣寧縣仁壽元年 **改廣** 寧曰汝北大業初州廢改汝北曰新蔡又後齊

置永康縣後改名曰 **慮水** 至是及舒縣並廢入焉 **朗** **山** 舊曰安昌置初安郡廢十八年縣改名焉又梁置陳

州後魏廢又齊置荆州尋廢後周又置威州後又廢 **吳房** 故曰遂寧後齊省殺義縣 **西平** 後魏置襄城郡後

入焉大業初改曰 **吳房** **西平** 齊改郡曰 **文城** 關

萬曆二十六年刊

青島卷之三

地理志

皇初郡廢又有故武陽縣十八年改曰吳房大業初省又有故涪州濠州並後齊置開皇初皆廢

淮陽郡 開皇十六年置陳州統縣十戶十二萬七千一百四 死

丘 後魏曰項置陳郡開皇初縣改名死丘尋廢郡後折置臨蔡縣大業初置淮陽郡并臨蔡縣入焉又後魏

置南陽郡 **西華** 舊曰長平開皇十八年改曰鴻溝 **澗水**

東魏廢 開皇十六年置又有後魏汝陽 **扶樂** 開皇十六年

郡及縣後齊郡廢大業初縣廢 **鹿邑** 舊曰武平開皇

舊曰陽夏并置淮陽郡開皇初 **鹿邑** 舊曰武平開皇

郡廢七年更名太康有注水 **鹿邑** 十八年改名焉 **項**

城 東魏置揚州及丹陽郡林陵縣梁改曰殷州東魏又

改秣陵為項縣十六年分置沈州大業初州 **南頓** 舊置

廢又有項城郡開皇初分立陳郡三年並廢 **南頓** 舊置

郡後齊廢郡及平鄉縣入改 **艸** 開皇六年 **銅陽** 後齊廢

曰和城大業初又改為南頓 **艸** 年置 **銅陽** 皇十一年

復又東魏置財州後齊廢 **以置包信縣開皇初廢**

汝陰郡 舊置 州統縣五戶六萬五千九百二十六 **汝陰**

舊置汝陰郡開皇初 **潁陽** 梁曰陳留并置陳留郡及陳

郡廢大業初復置 **潁陽** 州東魏廢州開皇初廢郡十

八年縣改名焉 **清丘** 梁曰許昌及置潁川郡開皇

有鄭縣後齊廢 **清丘** 初廢郡十八年縣改名焉 **潁上**

梁置下蔡郡後齊廢 **下蔡** 梁置沛郡後齊郡廢大業初

郡大業初縣改名焉 **下蔡** 縣改名焉又梁置淮陽郡後

齊改曰潁州郡 **開皇初郡廢**

上洛郡 舊置洛州後 **統縣五戶一萬五百一十六 上**

舊置上洛郡開皇初郡廢大業初 **商洛** 有官 **洛南** 舊

復置有秦嶺山熊耳山洛水丹水 **商洛** 有官 **洛南** 舊

拒陽置拒陽郡開皇初郡廢 **豐陽** 後周置開皇初併南

縣改名焉有玄扈山陽靈山 **豐陽** 陽縣人有洵水申水

上津 舊置北上洛郡梁改為南洛州西魏又改為上州

詔及山

女思山

萬曆二十六年刊

清書卷三十 地理志 六

弘農郡

大業三年置

統縣四戶二萬七千四百六十六

弘

農

舊置西恒農郡後周廢大業初置弘農郡

盧氏

後魏置漢

安郡

西魏置義川郡開皇初郡廢州改

長泉

後魏曰南

馬有松楊

朱陽

舊置朱陽郡後周郡廢有邑陽縣開皇

長泉

後魏曰南

浙陽郡

西魏置

統縣七戶三萬七千二百五十

南鄉

舊置南鄉郡後周併龍泉湖里白亭三縣入又有左南鄉縣并置左鄉郡西魏改郡為秀山改縣為安山後周

秀山郡廢開皇初南鄉郡廢大業初

內鄉

舊曰西浙陽郡西魏改為

內鄉後周廢併浙川石

丹水

舊置丹川郡後周郡廢併

胡保

武當

舊置武當郡又僑置始平郡後改為齊興郡

均陽

梁置均州後周改為均州開皇初二郡並廢

改為均州大業初州

均陽

安福

梁置曰廣福併為郡

改 鄖鄉

有防

南陽郡

舊置荊州開皇

統縣八戶七萬七千五百二十

穰

帶郡有

新野

舊曰棘陽置新野郡又有漢廣郡西

百寧縣後周二郡並廢併南

南陽

舊曰上陌置南陽郡

棘縣入焉開皇初更名新野

南陽

後周併宛縣入更名

上苑開皇初郡

南陽

舊曰涅陽開皇初

廢又改為南陽

南陽

舊曰涅陽開皇初

清陽郡

西魏置蒙州仁

統縣三戶一萬七千九百

武

武關至是廢人有梅溪湍水

新城

西魏改為臨湍開皇

置襄邑郡開皇初廢東魏

向城

西魏置又立雒陽

郡縣並廢又有業縣開皇末改為澧水大業併入有西

方城

西魏

唐

淮安郡 後魏置東荊州西魏改為淮 統縣七戶四萬六

千八百四十 比陽 帶郡後魏曰陽平開皇七年改為

陽縣置殷州城陽郡開皇初郡並廢其縣尋省又有昭

越縣大業初改為同光尋廢又有東南陽郡西魏改為

南郭郡後周廢又有比陽故縣置西郢州西魏改為

鴻州後周廢為真昌郡開皇初郡廢大業初縣廢 平

氏 舊置漢廣郡開皇 真昌 舊曰比平開 顯岡 舊置舞陰

初郡廢有淮水 廢 臨舞 東魏置及置期城郡開皇初郡廢又有東 慈丘

後魏曰江夏并置江夏郡開皇初郡廢更置慈丘於其

北境後魏有鄭州潘州溱州及襄城周康二郡上蔡青

山震山三縣並開 桐柏 梁置曰淮安并立華州又立上

皇初廢有比水 純州尋廢開皇初郡廢更名縣曰桐柏又梁置西義陽

郡西魏置淮陽郡及輔州後周州郡並廢又置淮南縣

開皇末改為油水大業初廢又有大

義郡後周置開皇初廢有桐柏山

豫州於禹貢為荊州之地其在天官自氐五度至尾九

度為大火於辰在卯宋之分野屬豫州自柳九度至張

十六度為鶉火於辰在午周之分野屬三河則河南淮

之星次亦豫州之域豫之言舒也言稟平和之氣性理

安舒也洛陽得土之中賦貢所均故周公作洛此焉攸

在其俗尚商賈機巧成俗故漢志云周人之失巧偽趨

利賤義貴財此亦自古然矣滎陽古之鄭地梁郡梁孝

故都邪僻傲蕩舊傳其俗今則好尚稼穡重於禮文其

風皆變於古譙郡濟陰襄城潁川汝南淮陽汝陰其風

通鑑卷一百一十六年刊

通鑑卷一百一十六年刊

通鑑卷一百一十六年刊

頗同南陽古帝鄉指紳所出自三方鼎立地處邊疆戎馬所萃失其舊俗上洛弘農本與三輔同俗自漢高發巴蜀之人定三秦遷巴之渠率七姓居於商洛之地由是風俗不改其壤其人自巴來者風俗猶同巴郡浙陽涇陽亦頗同其俗云

東郡

開皇九年置杞州十六年改為滑州大業二年為兗州

統縣九戶十二萬一

千九百五

白馬

舊置東郡後齊併涼城縣入焉大業初復置郡

靈昌

開皇十六年置

衛南

開皇十六年置大業初廢西濮陽入焉

濮陽

開皇十六年置

大業初入焉

封丘

後齊廢開皇十六年復

匡城

後齊曰長垣開皇十六年置

胙城

舊曰東燕開皇十八年改焉

韋城

開皇十六年置十六年分置長垣縣大業初省入焉

狐

東平郡

後周置魯州尋廢

統縣六戶八萬六千九百

鄆城

後周置曰清澤又置高平郡開皇初郡廢改縣曰萬安十八年改曰鄆城大業初置郡併廩丘入焉

鄆城

舊置濮陽郡開皇初郡廢十六年置

須昌

開皇十六年置有梁山

宿城

後齊曰須昌開皇十六年改焉舊置東平郡後齊並廢

雷澤

舊曰城陽後齊廢開皇十六年置

業初併入焉有歷山雷澤

鉅野

舊廢開皇十六年復置乘丘縣大業初廢人焉

廢人焉

濟北郡

善置

統縣九戶十萬五千六百六十

盧

舊置

自初廢六年分置濟北縣大業初省入焉

范

後齊廢開皇十六年置

陽穀

開皇十六年置

東阿

有浮山嶮山狼水

平陰

開皇十四年置曰榆山大業初改焉

萬曆二十六年刊

清書卷三十一

地理志

七

長清 開皇十四年置又有 濟北 開皇十四年置曰壽張

肥城 宋置濟北郡後齊廢後周置肥城郡尋廢又復開皇初又廢

武陽郡 魏州 統縣十四戶二十一萬三千三十五

東魏置又有平邑縣後齊廢開皇十六年又置元

城 後齊廢開皇六年復又置馬陵 繁水 舊曰昌樂置昌

後周又置舊有魏城縣後齊廢開皇初廢郡 魏 後齊廢

六年置縣曰繁水大業初廢昌樂縣入焉 魏 開皇六

年復十六年析置漳 華 舊曰陽平後齊改曰樂平開皇

十六年置華州大業初州廢改縣名華又廢 頓丘 後齊

辛亭縣入焉後周置武陽郡焉開皇初廢 臨黃 後魏置後齊

皇六年置又有舊 觀城 舊曰衛國開 武水 開皇十

復十六年分置河上 武陽 後齊省 武水 開皇十

縣大業初省入焉 武陽 後周置 武水 開皇十

毛州大業初州廢又有 堂邑 開皇六 冠氏 開皇六

舊置南冀州及平原郡未幾州廢開皇 聊城

初郡廢十六年置博州大業初州廢

渤海郡 開皇六年置棗州 統縣十戶十二萬二千九百

九陽信 帶 樂陵 舊置樂陵郡開皇初郡廢十六

十六年置又有後魏濕 馱次 後齊廢開皇 蒲臺 開皇十

沃縣後齊廢有關官 馱次 十六年復 蒲臺 開皇十

饒安 舊置滄州浮陽郡開皇 無棣 開皇六 鹽山 舊曰高

十六年又置浮水縣十八年改高成曰 南皮 清地 舊

鹽山大業初省浮水入焉有鹽山峽山 南皮 清地 舊

浮陽開皇 十八年改 平原郡 開皇九年 統縣九戶十三萬五千八百二十二

安樂 舊置平原郡開皇初郡廢大業初復又開皇十六

萬曆二十六年刊

齊書卷三十一

地理志

有關平原後齊併鄒縣人焉有關官又將陵開皇十六年置平

昌後魏置東安郡後齊廢并以重平縣人焉般後齊省開皇十六年復長河舊曰廣川後齊省開

皇初改名焉仁弓高十六年置東光舊置勃海郡開皇初郡廢九年置觀

州大業初州廢又併安陵入焉有天胎山胡蘇舊廢開皇十六年置

兗州於禹貢為濟河之地其於天官自軫十二度至氏

四度為壽星於辰在鄭之分野兗州蓋取沈水為名亦

曰兗兗之為言端也言陽精端端故其氣纖殺也東郡

東平濟北武陽平原等郡得其地焉兼得鄒魯齊衛之

交舊傳太公唐叔之教亦有周孔遺風今此數郡其人

尚多好儒學性質直懷義有古之風烈矣

信都郡舊置冀州統縣十二戶十六萬八千七百一十八

長樂舊曰信都帶長樂郡後齊廢扶柳縣入焉開皇初郡廢分信都置長樂縣十六年又分長樂置澤城

澤城入焉置信都郡堂陽舊縣後齊廢開皇十六年置

棗疆舊縣後齊廢索蓋武邑舊縣後齊廢開皇十六年置并得後齊觀津縣地十六

年分武疆置昌亭武疆舊置武邑郡後齊郡廢開皇初廢入焉

廢開皇六年復斌疆鹿城舊曰郡後齊改曰安國開皇十六年改復安定十八年改開皇十六年

又置晏城大下博舊曰脩開皇五年改十六年阜城業初廢入

清河郡後周置統縣十四戶三十萬六千五百四十四

清河舊曰武城置清河郡開皇初郡廢改名焉仍別置武城縣十六年置夏津縣大業初廢入置清河郡

清陽舊曰清河縣後齊省貝丘入焉改為貝丘開皇六年改為清陽又有後魏侯城縣後齊省以入武城

萬曆二十六年刊

音書卷三十一

地理志

九十五

一

一

亦入武城舊曰東武城開皇初改武歷亭開皇十六年

漳南開皇六年置曰東陽十八年改為漳南有郟舊廢

十六臨清後齊廢開皇六年復又十六清泉後齊廢千

皇十六年置貝丘清平開皇六年置曰貝丘高唐後魏

清河郡後經城後齊廢開皇六年置十六年宗城舊曰

仁壽元年博平開皇六年置靈荏平後齊廢開

魏郡後魏置相州東魏改曰司州牧後周又改曰相州

統縣十一戶十二萬二百二十七安陽周大象初置

因改名鄴開皇初郡廢十年復名安陽分置相縣鄴東魏

鄴還復舊大業初廢相入焉置魏郡有韓陵山魏

安陽此改為靈芝縣開皇十年又改焉臨漳東魏成安

後齊靈泉後周置堯城開皇十年置名長洹水後周

陽後周置開皇十年置臨水有慈石山林慮後魏置林

郡廢後又置開皇初郡廢又分置淇陽縣十六年置巖

州大業初州廢又廢淇陽入焉有林慮仙人臺洹水

臨淇東魏置尋廢開皇

汲郡東魏置義州統縣八戶十一萬一千七百二十一

衛舊曰朝歌置汲郡後周又分置脩武郡開皇初郡並

衛廢十六年又置青淇縣大業初置汲郡改朝歌縣曰

同山有紂朝歌城比于墓汲東魏僑置七郡十八縣後

為伍城縣開隋興開皇六年置後析置陽源縣黎陽後

皇六年改焉置黎州開皇初州郡並廢十六年又內黃

置黎州大業初罷有倉有關官有大伾山在人山

舊廢開皇六年置湯陰舊廢開皇六年臨河開

萬曆二十六年刊

隋書卷三十一

地理志

十一

六年置
澶水 開皇十年置

河內郡 舊置 統縣十戶十三萬三千六百六 河內日

野王置 河內郡 開皇初郡廢 十六年縣改焉有軹 溫 舊

縣大業初廢入尋置郡有大行有丹水有絺城 廢

開皇十六年置 舊有沁水淇水古原城 廢

置古溫城 濟源 開皇十六年置 舊有沁水淇水古原城

河陽 舊廢 開皇十六年置 有安昌 舊曰州縣置武德郡

縣改爲邢丘大業初改名安昌又 王屋 舊曰長平後周

廢懷縣入焉舊有平高縣後齊廢 獲嘉 後周置脩武郡

州及平齊廢州置王屋郡開皇初 脩武 後魏置脩

六年置殷州 新鄉 開皇初年置有關官 武 後魏置脩

大業初州廢 舊有獲嘉縣後齊廢 共城 舊曰共後齊

併入焉又有東魏廣寧郡後周廢 共城 廢開皇六年

復置曰共城有 共山白鹿山

長平郡 舊曰建州 開皇初改爲澤州 統縣六戶五萬四千九百

一十三 丹川 舊曰高都後齊置長平高都二

廢十八年改爲丹川大業 沁水 舊置廣寧郡後齊

初置長平郡有太行山 郡廢縣改爲永寧

開皇十八年 端氏 後魏置安平郡開皇初

改焉有輔山 郡廢有巨峻山秦川水 濩澤 有

嶢山濩澤山 高平 舊曰平高齊未改焉又 陵川 開皇

澤山 併汝氏縣入焉有關官 十六

上黨郡 後周置 統縣十戶十二萬五千五十七 上黨

舊置上黨郡開皇初郡廢有壺關縣大業 長子 後齊廢

初復置郡廢壺關入焉有羊頭山抱犢山

年置曰寄氏縣十八年改爲長子舊有

屯留樂陽二縣後齊廢有濁漳水堯水

阜屯留 後齊廢開皇 襄垣 舊置襄垣郡後齊郡廢後周

山屯留 十六年復 襄垣 置韓州大業初州廢有鹿臺

萬曆二十六年刊

奇書卷三十一

地理志

十三

十三

山黎城後魏以略縣被誅遣人置十八步後魏廢開皇

崇鄉石勒置武鄉郡後魏去武字開皇初郡廢十六年

州後銅鞮有舊涅縣後魏改為陽城開皇十八沁源後

置縣及義寧郡開皇初廢十六年置沁州又義寧

河東郡後魏曰秦州後統縣十戶十五萬七千七十八

河東舊曰蒲坂縣置河東郡開皇初郡廢十六年析置

山有媯桑泉開皇十六年汾陰舊置汾陰郡開皇

後魏置龍門郡芮城舊置曰安戎後周改焉又置

開皇初郡廢業初州廢有鹽池銀冶夏舊置安邑郡開皇初郡

舊置河北郡開皇初郡廢猗氏西魏改曰桑虞鄉後魏

定西魏改曰南解又改曰綏化又

絳郡後魏置東雍州統縣八戶七萬一千八百七十六

正平舊曰臨汾置正平郡開皇初郡廢十八年縣改名

併南絳縣入小鄉縣開皇十八翼城後魏置曰北絳縣

廢新安縣并南絳郡入焉開皇初郡廢十絳舊置絳郡

廢後周置晉州曲沃後周置建德六年稷山後魏涼開皇十

八年改焉有後魏龍門郡開皇初廢又有聞喜有景山

後周動州置總管後改曰絳州開皇初移聞喜有董澤

陂垣後魏置郃郡及白水縣後周置郃州改白水為毫

魏所置清廉縣及後周所太平後魏置後齊省臨

置蒲原縣入焉有黑山後魏置後齊省臨

文城郡東魏置南汾州後周改為汾州後齊為西汾州

萬曆二十六年刊

卷之三十一

為耿州後統縣四戶二萬二千三百吉昌後魏曰定

復為汾州初郡廢十八年縣改文城後魏置有伍城

名焉大業初置文城郡有風山

後魏置曰刑軍縣後改為伍城後又置伍城郡開皇初

郡廢又廢後魏平昌縣入焉大業初又廢大寧縣入焉

昌寧後魏置并內陽郡開皇初郡廢有壺口山嶧山

臨汾郡後魏置唐州改曰晉州後統縣七戶七萬一千

八百七十四臨汾後魏曰平陽并置平陽郡開皇初

又有東魏西河敷城伍城北伍城定陽等五郡後周廢

為西河定陽二郡開皇初郡並廢又有後魏永安縣開

皇初改為西河大業初省又有襄陵後魏大武禽赫連

舊襄城縣後齊省有姑射山襄陵後魏大武禽赫連

齊併襄陵人禽昌縣冀氏後魏置冀氏郡領冀氏合陽

大業初又改為襄陵二縣後齊郡廢又廢合陽入

焉楊霍邑後魏曰永安并置永安郡開皇初郡廢十

六年置汾州十八年改為呂州縣曰霍邑

大業初州廢有汾西後魏曰臨汾并置汾西郡開皇初

霍山有疑水

周新城縣開岳陽後魏置曰安澤

皇十年省入岳陽大業初改為焉

龍泉郡後周置汾州開皇四年置西汾州總統縣五戶

管五年改為隰州總管大業初府發

二萬五千八百三十隰川後周置縣初曰長壽又置

曰隰川大永和後周置曰臨河縣及臨河郡開皇樓山

業初置郡後魏置曰歸化開皇十八年石樓舊置吐京郡及吐京

後周置曰歸化開皇十八年石樓舊置吐京郡及吐京

改名焉有北石樓山有孔山石樓縣開皇初郡廢十八

年縣蒲後周置有伍城郡及石城郡及石城縣周未並

改名蒲後周置有伍城郡及石城郡及石城縣周未並

廢人焉

西河郡後魏置汾州後齊置南統縣六戶六萬七千三

朔州後周改曰介州

百五十一隰城舊置西河郡開皇初郡介休後魏置

萬曆二十六年刊

續書卷三十一

地理志

十一

平昌縣後周改郡曰介休以介休縣入永安有雀平遙

焉開皇十六年析置清世縣大業初廢入靈石開皇十年

焉又後魏置蔚州後周廢有鹿臺山靈石置有介山

有靖巖山綿上開皇十六年置有沁水

離石郡後齊置西汾州統縣五戶二萬四千八十一

焉後齊曰昌化縣置懷政郡後周改曰離石郡及縣

焉又置寧鄉縣開皇初郡廢大業初置郡併寧鄉入

焉脩化後周置曰窟胡并置窟胡郡開皇初郡廢後縣

伏盧定胡後周置及置定胡郡平夷後周太和後周置

及置烏突郡開皇初郡廢有關官

廢縣尋改焉有湫水

鴈門郡後州置肆州開皇五年改為統縣五戶四萬二

千五百二鴈門舊曰廣武置鴈門郡開皇初郡廢十

關官有長城有顯繁時後魏置并置繁時郡後周郡縣

頭山有夏屋山繁時並廢開皇十八年復置縣有東

魏武州及吐京齊新安三郡寄在城中後齊崞後魏置

改為北靈州尋廢有長城滹沱水泝水唐山崞曰石城

縣東魏置廓州有廣安永定建安三郡寄山城後齊廢

郡改為北顯州後周廢開皇十年改縣曰平寇大業初

改為崞縣又有雲中城東魏僑置五臺舊曰慮虎父廢

恒州尋廢有無京山崞山有土城五臺後魏置曰驢夷

大業初改焉靈丘後魏置靈丘郡後齊省莎泉縣入焉

有五臺山靈丘後周置蔚州又立大昌縣開皇初郡

廢縣併入焉大業初州廢

馬邑郡

舊置朔州開皇初置

統縣四戶四千六百七十

四善陽後齊置縣曰招遠郡曰廣安開皇初郡廢大

魏桑乾郡後齊以置朔州及廣

寧郡後周郡廢大業初州廢

罷郡有雲內後魏立平齊郡尋廢後齊改曰太平後周

桑乾水

周改曰雲中開皇初改曰雲內有後魏都

萬曆二十六年刊

隋書卷三十

地理志

卷之五十五

置司州又有後齊安遠臨塞威遠臨陽等郡屬北開陽

舊曰長寧後齊置齊德長寧二郡後周廢齊德郡開皇初郡廢十九年縣改曰開陽

定襄郡 開皇五年置雲州總管府大業元年府廢 **統縣一戶三百七十四**

大利 大業初置帶郡有長城有陰山有紫河

樓煩郡 大業四年置 **統縣三戶二萬四千四百二十七** **靜**

樂 舊曰苛嵐開皇十八年改為汾源大業四年改焉 **臨** 有長城有汾陽官有關官有管岑山天池汾水

泉 後齊置曰蔚汾 **秀容** 舊置泗州後齊又置平寇縣後大業四年改焉 周州徙鴈門開皇初置新興郡

銅川縣郡尋廢十年廢平寇縣十八年置忻州大業初州廢又廢銅川有程侯山繫舟山有嵐水

太原郡 後齊并州置省立別宮後周置并州六府後置為總管府大 **統縣十五戶十七萬五千三** **晉陽** 後齊置初府廢

龍山帶太原郡開皇初郡廢十年改縣曰晉陽十六年又置清源縣大業初省入焉有龍山蒙山 **太原**

舊曰晉陽帶郡開皇十年分置陽真 **交城** 開皇十年改焉復分置孟縣大業初廢有摩笄山 **文水** 舊曰受

十年改焉有 **祈** 後齊廢開 **壽陽** 開皇十年改州南受陽文水沁水 **榆次** 後齊曰中都 **太谷** 舊曰陽邑開皇

有鷲巖 **樂平** 舊置樂平郡開皇初廢郡十六年分置遼州及東山縣大業初廢州及東山縣有阜洛山有清漳水 **和順**

舊曰梁榆開皇十 **遼山** 後魏曰遼陽後齊省開皇十年年改有九京山 置改名焉十六年屬遼州并置

交漳縣大業初廢州并 **平城** 開皇十六年屬遼州并置罷交漳入焉有其棘水 置有徐水 **石艾** 有蒙

開皇十六年置曰原仇 **襄國郡** 開皇十六年置邢州 **統縣七戶十萬五千八百七十三**

大業初改焉有白鹿山

萬曆二十六年刊

隋書卷三十一

地理志

北

五十六

隋書

卷三十一

地理志

龍岡 舊曰襄國開皇九年改名焉十六年又置南和 舊置

北廣平郡後齊省入廣平郡後周分置南和 平鄉 沙

河 開皇十六年置 鉅鹿 後齊廢開皇六年置 內丘 有子 有鵠 山 有鵠

武安郡 後周置 統縣八戶十一萬八千五百九十五

承年 舊曰廣平置廣平郡後齊廢北廣平郡及曲梁廣

壽元年改廣平為承年大業 肥鄉 東魏省開 清漳 開皇

初置武安郡又併雞澤縣入 邯鄲 東魏廢開皇十六

年 平恩 洺水 舊曰平恩後齊省入平恩開皇

十年分置陽邑縣大業初廢入 邯鄲 東魏廢開皇十六

焉有榆溪有闕與山有滹水 邯鄲 年復置陟鄉大業

初省 臨洺 舊曰易陽後齊廢入襄國縣置襄國郡後周

為邯鄲十年改邯鄲為臨洺洛開 皇初郡廢有紫山狗山塔山

趙郡 開皇十六年置樂州 統縣十一戶十四萬八千一

百五十六 平棘 舊置趙郡開皇初省有宋三縣後齊

高邑 贊皇 開皇十六年置有 元氏 舊縣後齊廢開皇

置靈山縣大業初 慶陶 舊曰慶陶開皇 樂城 舊縣後齊

廢入焉有靈山 六年改為陶 復 大陸 舊曰廣阿置敷州及南鉅鹿郡後改為南趙

六年 復 元年改為象城大業初州廢縣改為大陸 栢鄉 開皇十

又開皇十六年所置大陸縣亦廢入焉 栢鄉 開皇十

有崞 房子 舊縣後齊省開皇六年 棗城 後齊廢下曲陽

縣置鉅鹿郡開皇初郡廢十年置廉州十八年改為棗城

城縣大業初州廢又開皇十六年置栢鄉縣亦廢入焉

鼓城 舊曰曲陽後齊廢開皇十六年分置晉陽縣十八

年改為鼓城十六年又置廉平縣大業初併入

萬曆二十六年刊

音書卷三十一

地理志

八

恒山郡後周置統縣八戶十七萬七千五百七十一

真定舊置常山郡開皇初郡廢十六年分置滋陽開皇

置十六年又置王亭縣大業行唐舊縣後齊改石邑舊縣後齊改

初省入焉有大茂山歲山九門後齊廢開皇六年

六年改焉有封龍山抱犢山井陘後齊廢石邑以置井陘開皇六年復石

市縣入焉井陘後齊廢石邑以置井陘開皇六年復石

有許春壘房山開皇十靈壽後周置

及置葦澤縣大業初廢州并房山開皇十靈壽後周置

廢葦澤縣及蒲吾縣入焉房山開皇十靈壽後周置

開皇初博陵郡舊置定州後周統縣十戶十萬二千八百一十

七 鮮虞舊曰盧如置鮮虞郡後齊廢盧如入安喜開

廢安喜入北平舊置北平郡後齊郡廢又併望都蒲陰

馮有盧水北平舊置北平郡後齊郡廢又併望都蒲陰

又廢有都山伊唐舊縣後齊廢開皇十六恒陽舊曰上

齊去上字開皇六年改為右邑七年新樂開皇十六年

改曰恒陽有恒山有恒陽溪有范水新樂開皇十六年

隋昌後魏曰魏昌後齊廢開母極開皇六年置義豐開皇六年置

後齊深澤後齊廢開安平後齊置博陵郡開皇初廢十

廢河間郡舊置統縣十三戶十七萬三千八百八十三

河間舊置河間郡開皇初郡廢大文安有狐樂壽舊曰

開皇十八年改為東城舊曰東州後齊廢開皇景城舊

廣城仁壽初改為東城舊曰東州後齊廢開皇景城舊

成平開皇十高陽舊置高陽郡開皇初郡廢十六年置

八年改為高陽舊置高陽郡開皇初郡廢十六年置

鄭有易城縣後齊廢開皇中博野舊曰博陸後魏改為

入焉有清苑舊曰樂鄉後齊省樊與北新城清苑樂鄉

萬曆二十六年刊

卷之三

七

七

長蘆 開皇初置并立漳河郡郡尋廢 平舒 舊置章武郡

魯城 開皇十 饒陽 開皇十六年分置安平 燕

涿郡 舊置幽州後齊置東北道行臺後 統縣九戶八萬

四千五十九 薊 舊置燕郡開皇初 良鄉 安次 涿

舊置范陽郡 固安 舊曰故安開 雍奴 昌平 舊置東燕

開皇初郡廢 後周州郡並廢後又置平昌郡開皇初 懷戎 後齊置

郡廢又省萬年縣入焉有關官有長城 廢有喬山歷陽山大小翻山有郭水澧水涿水阪泉水

潞 舊置漁陽郡 上谷郡 開皇元年 統縣六戶三萬八千七百 易 開皇

黎郡尋廢十六年置縣大世末初置上谷郡舊有涑水 故安縣後齊廢有較牛山五週嶺有易水徐水

通縣後周廢開皇元年以范陽為通更置范陽於此六

年改為固安八年廢十年又置為永陽十八年改為涑

水 舊范陽居此俗號小 遂城 舊曰武遂後魏置南營

屬建德郡襄平新昌屬遼東郡永樂屬樂浪郡富平都

方永安屬營丘郡後齊唯留黎一郡領永樂新昌二縣

餘並省開皇元年州移三年郡 永樂 舊曰北平後周 飛

廢十八年改為遂城有龍山 孤 後周置曰廣昌仁壽初

漁陽郡 開皇六年徙玄州於此并 統縣一戶三千九百

二十五 無終 後齊置後周又廢徐無縣人焉大業初

河如河庚水漫 北平郡 舊置 統縣一戶二千二百六十九 盧龍 舊置

郡領新昌朝鮮二縣後齊省朝鮮入新昌又省遼西郡

并所領海陽縣入肥如開皇六年又省肥如入新昌十

萬曆一十六年刊

青書卷三十一 地理志 二十九

八年改名盧龍大業初置北平郡有長城有關官有臨
滌宮有覆舟山有碣石有玄水盧水涅水閭水龍鮮水
臣梁水
有海

安樂郡 舊置安州後周改為玄州開皇十六年州徙尋置檀州 統縣二戶七千五

百九十九 燕樂 後魏置廣陽郡領大興方城燕樂三縣後齊廢郡以太興方城入焉大業

初置安樂郡有長城有沽河 密雲 後魏置密雲郡領白檀要陽密雲三縣後齊廢郡及二縣入密雲又

有舊安樂郡領安市土垠二縣後齊廢土垠入安帝後周廢安市入密雲縣開皇初郡廢有長城有桃花山螺

山有漁水

遼西郡 舊置營州開皇初置總管府大業初府廢 統縣一戶七百五十一

柳城 後魏置營州於和龍城領建德冀陽昌黎遼東樂浪營丘等郡龍城大興二水樂帶方定荒石城廣都

陽武襄平親昌平剛柳城富平等縣後齊唯留建德冀陽二郡永樂帶方龍城大興等縣其餘並廢開皇元年

唯留建德一郡龍城一縣其餘並廢尋又廢郡改縣為龍山十八年改為柳城大業初置遼西郡有帶方山秃

黎山雞鳴山松山有淪水白狼水

冀州於古堯之都也舜分州為十二冀州析置幽并其

於天文自胃七度至畢十一度為大梁屬冀州自尾十

度至南斗十一度為析木屬幽州自危十六度至奎四

度為娵訾屬并州自柳九度至張十六度為鶉火屬三

河則河內河東也准之星次本皆冀州之域帝居所在

故其界尤大至夏廢幽并入焉得唐之舊矣信都清河

河間博陵恒山趙郡武安襄國其俗頗同人性多敦厚

務在農桑好尚儒學而傷於違重前代稱冀幽之士鈍

萬曆二十六年刊

如椎蓋取此焉俗重氣俠好結朋黨其相赴死生亦出於仁義故班志述其土風悲歌忼慨椎剽掘冢亦自古之所患焉前諺云仕官不偶遇冀部實弊此也魏郡鄴都所在浮巧成俗彫刻之工特云精妙士女被服咸以奢麗相高其性所尚習得京洛之風矣語曰魏郡清河天公無奈何斯皆輕狡所致汲郡河內得殷之故壤考之舊說有紂之餘教汲又衛地習仲由之勇故漢之官人得以便宜從事其多行殺戮本以此焉今風俗頗移皆向於禮矣長平上黨人多重農桑性尤朴直蓋少輕詐河東絳郡文城臨汾龍泉西河土地沃少瘠多以是

傷於儉嗇其俗剛強亦風氣然乎太原山川重複實一都之會本雖後齊別都人物殷阜然不甚機巧俗與上黨頗同人性勁悍習於戎馬離石鴈門馬邑定襄樓煩涿郡上谷漁陽北平安樂遼西皆連接邊郡習尚與太原同俗故自古言勇俠者皆推幽并云然涿郡太原自前代以來皆多文雅之士雖俱口邊郡然風教不爲比也

北海郡

舊置青州後周置總管府開皇十四年府廢

統縣十戶十四萬七千

八百四十五

益都

舊置齊郡開皇初廢大業初置北海郡有堯山岱山

臨淄

安平西安並後齊廢開皇十六年又置臨淄及時水縣大業初廢高陽時水二縣人焉有社山葵丘牛山覆山

萬曆二十六年刊

青書卷三十一

地理志

三

千乘 舊置樂安郡廢 博昌 舊曰樂安開皇十六年改焉又

入壽光 開皇十六年置閭丘 臨朐 舊曰昌國開皇十六年

縣大業初改曰臨朐并廢般陽入焉有 都昌 有箕山阜

逢山沐山穆陵山大峴山有汶水浞水 北海 舊曰下密置北海郡後齊改郡曰高陽開皇初

丘 後齊廢開皇十六年 下密 後魏曰膠東後齊廢開皇

改名焉有鐵 山有漑水 齊郡 舊曰統縣十戶十五萬二千三百二十三 歷城

舊置濟南郡開皇初廢大業初置齊郡廢山 祝阿 臨

若縣入焉有舜山雞山盧山鵠山華山鮑山 邑 臨濟 開皇六年置曰朝陽十六年改曰

開皇十八年 章丘 舊曰高唐開皇十六年改焉又置營城

廢有東陵山長 長山 舊曰武彊置廣川郡併東清河平

白龍盤山 郡廢又十六年置濟南縣十八年改 高苑 後齊曰長樂

武彊曰長山大業初省濟南縣入焉 業初改焉 亭山 舊曰肅國後齊併土鼓肥鄉入焉開

淄川 舊曰貝丘置東清河郡後齊郡廢開皇十六

東萊郡 舊置光州開皇 統縣九戶九萬三百五十一

初廢郡大業初復置郡有岵山有掖水光水 膠水

舊曰長廣仁壽元年 盧鄉 後齊盧鄉及挺城並廢開皇

改名焉有明堂山 昌陽 有巨 黃 舊置東牟長廣二

入即墨 後齊及不其縣並廢開皇十六年復置 觀陽 後

廢開皇十六年復又分 昌陽 有巨 黃 舊置東牟長廣二

置牟州大業初州廢 文登 後齊置有石橋有

入長廣郡開 牟平 有牟山龍山 文登 後齊置有石橋有

萬曆二十六年刊

清書卷三十一

地理志

卷三十一

山

高密郡 舊置膠州開皇五年改為密州 統縣七戶七萬一千九百二十

諸城 舊曰東武置高密郡開皇初郡廢十入 東莞 後齊

併姑幕縣入焉 部城 舊置平昌郡後齊廢郡置琅邪縣

安丘 開皇十六年置曰牟山大 高密 後齊廢淳 膠西 舊

業初改名并省安昌入焉 琅邪 開皇十六年 置曰豐泉大

業初改焉有徐山 盧山 鄆曰山膠水

周禮職方氏正東曰青州其在天宮自須女八度至危

十五度為玄枵於辰在子齊之分野吳札觀樂聞齊之

歌曰泱泱乎大風也哉國未可量也在漢之時俗彌侈

泰織作冰紈綺繡純麗之物號為冠帶衣履天下始太

公以尊賢尚智為教故士庶傳習其風莫不矜于功名

依於經術闊達多智志度舒緩其為失也夸奢朋黨言

與行謬齊郡舊曰濟南其俗好教飾子女淫哇之音能

使骨騰肉飛傾詭人目俗云齊倡本出此也祝阿縣俗

賓婚大會餽饌雖豐至於蒸膾嘗之而已多則謂之不

敬共相誚責此其異也大抵數郡風俗與古不殊男子

多務農桑崇尚學業其歸于儉約則頗變舊風東萊人

尤朴魯故特少文義

隋書卷三十終

隋書卷三十一 地理志第二十二

太尉揚州都督監脩國史上柱國趙國公臣長孫無忌等奉勅撰

皇明朝列大夫國子監祭酒臣方從哲

勅重較刊 承直郎國子監司業臣楊道賓等奉

皇明朝列大夫國子監祭酒臣吳士元

勅重修 承德郎司業仍加俸一級臣黃錦等奉

地理下

彭城郡 舊置徐州後齊置東南道行臺後周立總管府開皇七年行臺廢大業四年府廢 統縣

十一戶一十三萬二百三十二 彭城 舊置郡後周併

郡入開皇初郡廢大業初 斬梁置斬郡後齊置仁州又

復置郡有呂梁山徐山 析置龍亢郡開皇初郡廢

大業初 穀陽 後齊置穀陽郡開皇初郡廢又存已吾義

州廢 城二縣後齊併以為臨淮縣大業初併入

萬曆二十六年刊

隋書卷三十一

地理志

一

馬 沛留 後齊廢開皇十六年復有微山黃山 豐 蕭 舊置沛郡後齊廢為

為龍城十八年改為臨沛 滕 舊曰蕃置蕃郡後齊廢 蘭 舊曰承置蘭陵郡開皇初郡廢十六年分承置郳州

陵 舊曰承置蘭陵郡開皇初郡廢十六年分承置郳州 符離 後齊置睢南郡開皇初郡廢有竹邑

有抱犢山 方輿 後齊廢開皇 統縣十戶十二萬四千一十九

魯郡 舊兗州大業二 任城 舊置高平郡 鄒 有鄒山曲阜 舊

瑕丘 舊廢開皇十 泗水 開皇十六 年置有陪

魯郡後齊改郡為任城開皇三年郡廢 泗水 開皇十六 年置有陪

尾山尼丘山防 平陸 後齊曰樂平開 龔丘 後齊曰平原

山有沫泗水 博城 舊曰博置泰山郡後齊改郡曰東

馬 梁父 有龜 博城 平又併博平年入焉開皇初郡廢

山 嬴 開皇十六年分置年城縣大 業初併入焉有艾山有淄水

琅邪郡 舊置北徐州後 統縣七戶六萬三千四百二十

三 臨沂 舊曰卽丘帶郡開皇初郡廢十六年分 費

頽史 舊曰南武陽開皇十八年改名焉 新泰 後齊廢蒙

沂水 舊置南青州及東安郡後周改州為莒州開皇初 郡廢改縣曰東安十六年又改曰沂水大業初州

廢 東安 後齊廢開皇十 莒 舊置東莞郡後齊廢後

東海郡 梁置南北二青州 統縣五戶二萬七千八百五

十八 胸山 舊曰胸置琅邪郡後周改縣曰胸山郡曰

羽東海 舊置廣饒縣及東海郡後齊分廣饒置東海縣

開皇初廢郡及東海縣仁壽元年改廣饒曰東

馬 齊 卷之三十一

地理志

一

海有謝祿連水舊曰襄賁置東海郡東魏改曰沐陽置

山鬱林山連水海安開皇初郡廢縣又改焉懷仁梁置南北二

文後周改縣曰沐陽開皇初郡廢

州立義唐郡及懷仁縣開皇初郡廢

下邳郡後魏置南徐州梁改為東徐州東魏又改統縣

七戶五萬二千七十宿豫舊置宿豫郡開皇初郡廢

朝陽臨沂二郡後齊置晉寧郡尋並廢

夏丘後齊置并置夏丘郡尋立潼

陵開皇初郡廢十八年州廢縣復曰夏丘又東魏置臨

潼郡睢陵縣後齊改郡為潼郡又梁置潼州後齊改曰

睢州尋廢亦入潼郡徐城梁置高平郡東魏又併梁東

開皇初郡縣並廢平陽清河歸義四郡為高

平縣又併梁朱沛循儀安豐三郡置朱沛縣又有安遠

郡後齊廢後周又併朱沛人高平開皇初郡廢十八年

夏丘在陽梁置淮陽郡東魏併綏化呂梁二郡置綏化

城在陽縣後周改縣為淮陽開皇初郡廢又有梁臨

清天水浮陽三郡東魏併為同城縣後齊改曰下邳梁

文城縣後周又改為臨清開皇三年省人焉

歸政置武州下邳郡魏改縣為下邳置郡不改改州曰

東徐後周改州為邳州開皇初郡廢大業初州廢有嶧

山磬長城梁置武安郡開皇初郡廢十邳舊置郡開

石山長城一年縣更名曰長城有徐山邳皇初廢

禹貢海岱及淮惟徐州彭城魯郡琅邪東海下邳得其

地焉在於天文自奎五度至胃六度為降婁於辰在戌

其在列國則楚宋及魯之交考其舊俗人頗勁悍輕剽

其二子則挾任節氣好尚賓遊此蓋楚之風焉大抵徐

兗同俗故其餘諸郡皆得齊魯之所尚莫不賤商賈務

稼穡尊儒慕學得洙泗之俗焉

江都郡梁置南兗州後齊改為東廣州陳復曰南兗後

周改為吳州開皇九年改為揚州置總管府大

萬曆二十六年刊

清書卷三十一

地理志

三

業初統縣十六戶十一萬五千五百二十四 江陽

廣陵後齊置廣陵江陽二郡開皇初郡廢十八年改縣

江都或廢或置海陵梁置海陵郡開皇初郡廢又併建

寧海開皇初併高郵梁析置竹塘三歸二縣及置廣

皇初郡廢又併竹塘安宜梁置陽平郡及東莞郡開皇

三歸臨澤二縣入焉白馬山陽舊置山陽郡開皇初郡廢十二年置楚州大

湖齊併魯富陵立懷恩縣後周改曰壽張又僑立東平郡

開皇元年改郡為淮陰并立楚州尋廢郡更改縣曰淮

陰大業初州廢舊魏置盱眙郡陳置北譙州尋省開

廢縣併入焉盱眙皇初郡廢又併考城直瀆陽城三縣

入有都鹽城後齊置射陽郡陳改清流舊曰頓丘置新

梁山開皇初改為濠州郡廢又廢樂鉅高塘二縣入頓丘改

曰新昌十八年又改為濼流大業初州廢有白禪山曲

亭全椒梁曰北譙置北譙郡後齊改郡為臨滁後周又

山為有銅官六合舊曰秦氏置秦郡後齊置秦州後周改

州廢又後齊置瓦梁郡陳廢有瓜步山六合山永福

舊曰沛梁置涇城東陽二郡陳廢州併二郡為沛郡後

周改沛郡為石梁郡改沛縣曰石梁縣省橫山縣入焉

開皇初郡廢大業初改縣句容有茅山浮延陵舊置南

日永福有香山永福山句阿有武進縣梁改為蘭

東海郡梁改曰蘭陵郡陳又改為東海開皇九年州郡

萬曆二十六年刊

隋書卷三十一

地理志

四

陰郡後齊改縣曰池南陳復曰睢陵後周塗山舊曰當塗後齊

改曰馬頭置郡曰荆山開皇初改縣曰塗山廢郡有當塗山

淮南郡舊曰豫州後魏曰揚州梁曰南豫州東魏曰揚州陳又曰豫州後周曰揚州開皇九年曰壽州

置總管府大統縣四戶三萬四千二百七十八壽春

業有淮南梁郡北譙汝陰等郡開皇初並廢并安豐梁

廢蒙縣人焉大業初置南郡有八公山門溪陳留安豐二郡開皇初並廢有芍陂霍丘梁置安豐郡東魏廢開皇十九年置縣名焉長平梁

北陳郡開皇初廢又併西華縣入

弋陽郡梁置光州統縣六戶四萬一千四百三十三光山

舊置光城郡開皇初郡廢十八年置縣焉樂安梁置安郡

大業初置光陽郡又有舊黃川郡梁廢宋安光城二縣又有豐安郡開皇三年定城後齊置南

並廢入焉有弋陽山浮光山金山錫山

入南北二弋陽縣後又省北弋陽入南弋陽改爲定遠

焉又後魏置弋陽郡及有梁東新蔡縣後周改爲淮南

郡又後齊置齊安新蔡二郡及廢舊義州殷城舊曰包信開皇

立東光城郡至開皇初五郡及郢州並廢

初改名焉梁置義城郡及建州并所領平高蔡新蔡二郡開皇初並廢有太蘇山南松山固始梁

置澹州開皇初州郡並廢入又改縣爲同始有安陽郡

期思陳置邊城郡開皇初郡廢改縣名焉有後齊化郡亦廢入焉有大山

靳春郡後齊置羅州後周改曰靳州統縣五戶三萬四千六百九十靳春舊曰齊昌置齊昌郡開皇十八年改爲

靳春開皇初浠水舊置永安郡開皇初郡廢有石鼓山靳水舊曰靳春梁

吹山有黃梅舊曰永興開皇初改曰新蔡羅田梁置義

靳水舊曰永興開皇初改曰新蔡羅田梁置義

郡開皇初並廢

隋書卷三十三 地理志 北 五十五

廬江郡 梁置南豫州又改為合 統縣七戶四萬一千六

百三十二 合肥 梁曰汝陰置汝陰郡後齊分置廬江

齊置廬江郡梁置相州後齊州廢開皇初郡襄安 梁曰

廢有台甫山上薄山三公山聖山藍家山 襄安 梁曰

皇初改為有龜山紫微山亞慎 郡開皇初郡廢有浮閣

父山半陽山白石山四鼎山 慎 郡開皇初郡廢有浮閣

山霍山 梁置霍州及岳安郡岳安縣後 淖水 梁置北沛

縣開皇初郡廢又廢 開化 梁置有衡山九公山

新蔡入焉有墜星山 開化 梁置有衡山九公山

同安郡 梁置豫州後改曰晉州後齊改曰 統縣五戶二

萬一千七百六十六 懷寧 舊置晉熙郡開皇初郡宿

松 梁置高塘郡開皇初郡廢改縣曰 太湖 開皇初改為

復改 望江 陳置大雷郡開皇十一年 同安 舊曰樅陽并

皇初郡廢十八年縣 改名焉有浮度山 統縣二戶八千二百五十四 歷陽 舊

歷陽郡開皇初郡 烏江 梁置江都郡後齊改為齊江郡

廢大業初復置郡 郡開皇初郡廢大業初 陳又改為臨江郡周改為同江

置歷陽郡有六合山 丹楊郡 自東晉已後置關曰楊州平陳詔 統縣三戶二

萬四千一百二十五 江寧 梁置丹楊郡及南丹楊郡

丹陽郡并以秣陵建康同夏三縣 當塗 舊置淮南郡平

入焉大業初置丹陽郡有蔣山 當塗 舊置淮南郡平

平湖樊昌西鄉入 溧水 舊曰溧陽開皇九年廢丹陽郡

焉有天開山楚山 入斗八年改為焉有赭山廬山楚

宣城郡 舊置南豫州平 統縣六戶一萬九千九百七十

萬曆二十六年別

九 宣城 舊曰宛陵置宣城郡平陳郡廢仍併懷安寧

山 涇 平陳省安吳南陽二縣入焉有蓋山陵陽山

世 平陳廢開皇十二年又置有靈光山 綏安 舊曰石封改名焉梁末立大

省大德故鄣安吉 原鄉四縣入焉

毗陵郡 平陳置 統縣四戶一萬七千五百九十九 晉

陵 舊置晉陵郡平陳郡廢 大業初置郡有橫山 江陰 梁置及置江陰郡平陳

馬有毗 無錫 有九義興 舊曰陽羨置義興郡平陳郡廢 陵山 龍山 義興 改縣名焉又廢義鄉國山臨澤

三縣入焉有 計山洞庭山

吳郡 陳置吳州平陳改曰蘇 統縣五戶一萬八千三百

七十七 吳 舊置吳郡平陳郡廢 大業初復置有 昆山

梁置平陳廢開 皇十八年復 常熟 舊曰南沙梁置信義郡平陳廢并

沙人焉 烏程 舊置吳興郡平陳郡廢并東遷縣入焉 長

城 平陳廢仁壽二 年復有下山

會稽郡 梁置東揚州陳初省尋復平陳改曰 統縣四戶

二萬二百七十一 會稽 舊置會稽郡平陳郡廢又廢

大業初置郡有稷 句章 平陳併餘姚鄞三 縣入有太白山方山 剡 有桐諸

暨 有泄溪 太農湖

餘杭郡 平陳置杭州仁壽中置 統縣六戶一萬五千三

百八十 錢唐 舊置錢唐郡平陳廢郡并所領新城縣

萬曆二十六年刊

續書卷三十一

地理志

七

富陽 有石頭山 餘杭 有由拳山 於瀟 有天目山石

鹽官 有蜀武康 平陳廢仁壽二年復有

新安郡 平陳置 統縣三戶六千一百六十四 休寧 舊

海寧 開皇十八年改 歙 平陳廢十 黟 平陳廢十

東陽郡 平陳置 統縣四戶一萬九千八百五 金華 舊

長山 置金華郡 平陳郡廢 又廢建德太末豐安三縣入

改爲吳寧縣 十二年改曰東陽 十八年改名焉 大業初

置東陽郡 有長山龍山 永康 烏傷 有香山 信安 有江

樓山丘山有赤松澗 思嶺有 定陽溪 永嘉郡 開皇九年置處州 統縣四戶一萬五百四十二

括倉 平陳置縣 大業初置 永嘉 舊曰永寧 置永嘉

芙蓉山 松楊 臨海 舊曰章安 置臨海郡 平陳郡

建安郡 陳置 閩州 仍廢後又置 豐州 平 統縣四戶一萬

二千四百二十 閩 舊曰東侯官 置晉安郡 平陳郡廢

初置建安郡 有岱山飛山 建安 舊置建安 南安 舊曰晉安置 南安郡

又置莆田縣 龍溪 梁置 開皇十二年併

尋廢入焉 遂安郡 仁壽三年 統縣三戶七千三百四十三 雉山

舊置新安郡 平陳廢 爲新安縣 大業

初縣改名焉 置遂安郡 有仙置山 遂安 平陳廢 仁

廬 平陳廢 仁壽中 復有白石山 鄱陽郡 梁置 吳州 陳廢 統縣三戶一萬一百二 鄱陽

舊置鄱陽郡 平陳廢 又有鍊銀 餘干 弋陽 舊曰葛陽

萬曆二十六年刊 萬曆二十六年刊

年改有
弋水

臨川郡 平陳置 統縣四戶一萬九百 臨川 舊置臨川郡平陳郡

廢大業三年復置郡 南城 有五 崇仁 梁置巴山郡領太

有銅山黃山有夢水 興平豐城西寧七縣平 陳郡縣並廢以置縣焉 邵武 開皇十

廬陵郡 平陳置 統縣四戶二萬三千七百一十四 廬

陵 舊置廬陵郡平陳 泰和 平陳置曰西昌十一 安復 舊

廢大業初復置 安成郡平陳郡廢縣改曰安成 新淦 有王

南康郡 開皇九年 統縣四戶一萬一千一百六十八

贛 舊曰南康置南康郡平陳郡廢大業 虔化 舊曰寧都

初縣改名焉尋置郡有儲山有贛水 年改名焉 零都 舊廢平陳置有 南康 舊曰贛大業初改

有石鼓山 宜春郡 平陳置 統縣三戶一萬一百一十六 宜春 舊

山贛 宜春郡 平陳置 統縣三戶一萬一千一百一十六 宜春 舊

宜陽開皇十一年廢吳平縣入十八 萍鄉 有宜 新喻

豫章郡 平陳置 統縣四戶一萬二千二十一

豫章 舊置豫章郡平陳郡 豐城 陳廢十二年置曰

廢大業初復置郡 建昌 開皇九年省并永脩 建城 有然

南海郡 舊置廣州梁陳並置督府平陳置總 統縣十五

戶三萬七千四百八十二 南海 舊置南海郡平陳郡

廢人焉大 曲江 舊置始興郡平陳廢十六年又 始興 齊

業初置郡 正階梁改名焉 又置安遠郡置東衡州平陳改郡置大

庾縣又於此置廣州總管開皇未移向南海又十六年

萬曆二十六年刊

廢大吏 翁源 梁置陳又置清遠郡平陳郡廢增城 舊置東官郡平寶安

樂昌 梁置曰梁化又分置平石縣開皇十八年改名焉 四會 舊置後

有樂昌郡平陳二郡並廢 化蒙 大業初廢威城縣入焉 清遠 舊置

郡又分置威正廉平恩洽浮護等四縣平陳並 合淮 梁

廢以置清遠縣又齊置齊康郡至是亦廢入焉 衡州 陽山郡平陳州改曰

州廢郡二十年州廢有堯山 政賓 舊置東官郡 懷集 舊置

新會 舊置新會郡平陳郡廢又併益允永昌新建 歸善 帶郡有歸化

并廢封樂縣入有社山 義寧 開皇十年廢新夷初置二 平大業初又廢封

龍川郡 平陳置循州總管 統縣五戶六千四百二十 河源 開皇十一年省龍川縣入焉

義安郡 梁置東揚州後改曰羸州 統縣五戶二千六十 有龍

六 海陽 舊置義安郡平陳郡廢 程鄉 潮陽 海寧 有龍

高涼郡 梁置高州 統縣九戶九千九百一十七 高涼 舊置

郡平陳廢大 連江 梁置連江郡平陳郡廢梁又置梁封 巴郡平陳郡廢為南巴

縣大業初二縣並廢人 電白 梁置電白郡平陳郡廢 杜 原 舊曰杜陵

年二縣並 海安 舊曰齊安置齊安郡平陳郡 陽春 梁置

廢入杜原 石龍 舊置羅州高興郡平 吳川 茂名 郡廢

郡廢 陳郡廢大業初州廢 萬曆二十六年刊 隋書卷三十一 地理志 九

萬曆二十六年刊 隋書卷三十一 地理志 九

萬曆二十六年刊 隋書卷三十一 地理志 九

萬曆二十六年刊 隋書卷三十一 地理志 九

萬曆二十六年刊 隋書卷三十一 地理志 九

萬曆二十六年刊 隋書卷三十一 地理志 九

萬曆二十六年刊 隋書卷三十一 地理志 九

萬曆二十六年刊 隋書卷三十一 地理志 九

信安郡 平陳置 統縣七戶一萬七千七百八十七 高

要 舊置高要郡平陳郡廢大 端溪 舊置晉康郡平 樂城

開皇十二年廢文 平興 舊置宋隆郡領初寧建寧熙穆

郡廢并所領縣入焉又梁置梁泰郡及縣 新興 梁置新

平陳郡廢縣改曰清泰大業初廢入焉 博林 大業初廢 銅陵 有流南縣

廢又廢索盧縣入焉 博林 撫納縣入 銅陵 開皇十八

永熙郡 梁置 統縣六戶一萬四千三百一十九 瀧水

舊置開陽縣置開陽平原羅陽等郡平陳郡並廢以名

縣開皇十八年改平原曰瀧水羅陽縣為正義大業初

廢永熙郡開陽 懷德 舊曰梁德置梁德郡平陳 良德 陳

正義俱廢入焉 懷德 廢郡十八年改名懷德 良德 置

曰務德後 安遂 梁置建州廣熙郡 永業 梁置永業郡尋

改名焉 安遂 尋廢州大業初廢 永業 改為縣後省開

皇十六年又置 永熙 大業初併

蒼梧郡 梁置成州開皇 統縣四戶四千五百七十八

初改為封州 統縣四戶四千五百七十八

封川 梁曰梁信置梁信郡平陳郡廢十八年 都城 開皇

改為封川大業初又廢封 與縣 入焉 都城 十二

年省威成晉 蒼梧 舊置蒼梧郡 封陽

化二縣入焉 蒼梧 平陳郡廢 封陽

始安郡 梁置桂州平陳置總 統縣十五戶五萬四千五

管府大業元年府廢 統縣十五戶五萬四千五

百一十七 始安 舊置始安梁化二郡平陳郡 平樂 有

並廢大業初廢 興安縣 入焉 平樂 有

山 荔浦 建陵 陽朔 象 隋化 義熙 舊曰齊熙置

郡及東寧州平陳郡並廢十八年改州曰融州縣 龍城

曰義熙大業初州廢并廢臨泮黃水二縣人焉 龍城

梁 馬平 開皇十二年置象 桂林 大業初併 陽壽 有馬平

置馬平州大業初州廢 桂林 西寧縣人 陽壽 桂林象

韶陽等四郡平陳郡廢又有淮陽縣開 富川 舊置臨賀

皇十八年改曰陽寧大業初省入焉 富川 樂梁二郡

萬曆二十六年刊

平陳並廢置賀州大業初州廢
又置臨賀綏越蕩山三縣入焉
又置歸化縣大業初州廢又
廢歸化安樂博勞三縣入焉
並廢又有猛陵開江二
縣大業初並廢入焉

永平郡 平陳置 統縣十一戶三萬四千四十九 永平

舊置永平郡平陳 武陵 舊置石山 隋建 開皇十年置 安基 梁置建

陳郡 隋安 開皇十年置 普寧 舊曰陰石 梁置陰石郡平陳郡 廢改縣為奉化 開皇十九年又

改名 戎成 梁置曰途成 開皇十年置 寧人 開皇十五年置 賀川 開皇十九年置

焉 有壽 淳人 開皇十年置 大賓 開皇十年置 賀川 又陳置建陵綏

越蒼梧永建等 四郡平陳並廢 鬱林郡 梁置定州後改為南定州平陳 統縣十二戶五

萬九千二百 鬱林 舊置鬱林郡平陳郡廢大業初又 置郡又廢武平龍山懷澤布山四

縣 鬱平 領方 梁置領方郡 阿林 石南 陳置石南郡 桂平 梁置桂平郡平陳郡廢

大業初又廢皇化縣入 馬度 安成 梁置安成郡 寧浦 舊置寧浦郡梁分立簡陽郡平陳郡廢置

簡州十八年改為綠州大業二年州廢 樂山 梁 樂陽郡平陳改為樂嶺山郡平陳改為嶺縣

陽縣十八年改名焉 嶺山 梁置嶺山郡平陳改為嶺縣 武緣縣入 宣化 舊置晉興郡平陳廢為

有武緣山 縣開皇十八年改名焉 合浦郡 舊置越州大業初改為合州 統縣十一戶二萬八千六

百九十 合浦 舊置合浦郡平陳 南昌 北流 大業初 縣 大業初廢 廉昌縣入 定川 舊立定川郡 龍蘇 舊置龍蘇郡

人封山 廉昌縣入 定川 舊立定川郡 龍蘇 舊置龍蘇郡 業初又併海康 梁大通中割番州合浦立高州尋又分

大廉縣入 立合州大同末以合肥為合州此置南

萬曆二十六年刊

合州平陳以此為合州置海康縣大業初州廢又廢模落羅阿雷川三縣入

郡廢十八年隋康舊曰齊康置齊康郡改曰抱成平陳郡廢縣改名焉

年改為楹川鐵祀開皇十年置

珠崖郡梁置統縣十戶一萬九千五百義倫帶感恩

顏廬毗善昌化有藤吉安延德寧遠澄

邁武德有扶

寧越郡梁置安州開皇十年改曰欽州統縣六戶一萬二千六百七

十欽江舊置宋壽郡平陳郡廢開皇十八年改曰欽江大業初置寧越郡

郡平陳郡廢有羅內亭舊置宋壽郡平陳郡廢十七年

浮山有武郎江改曰新化縣十八年改名焉

南賓開皇十年置遵化開皇十年置海安朱置曰安平置黃州及

年改州曰玉州大業初州廢其年又省海平玉山二縣入

交趾郡舊曰統縣九戶三萬五十六宋平舊置宋平

廢大業初龍編舊置交趾郡朱戴舊置武平郡隆平舊

置交趾郡龍編平陳郡廢武定置武平郡平陳郡廢

開皇十八年縣改名焉平道舊曰國昌開皇十二年改名焉

嘉寧舊置興州新昌郡平陳郡廢十新昌安人舊曰

開皇十八年改名焉

九真郡梁置統縣七戶一萬六千一百三十五九真

帶郡有陽移風舊置九真郡胥浦隆安舊曰高安開

山堯山安順舊曰常樂開皇日南

名軍安安順舊曰常樂開皇日南

日南郡梁置德州開皇十年改曰驩州統縣八戶九千九百一十五

萬曆二十六年刊

九德帶郡咸籩 浦陽 越常 金寧梁置利州開皇十八年改為智州大

業初州廢交谷梁置明州大業初州廢安遠 光安舊曰西安開皇十八年改名焉

比景郡大業元年平林邑置蕩州尋改為郡統縣四戶一千八百一十五

比景 朱吾 壽洽 西捲

海陰郡大業元年平林邑置農州尋改為郡統縣四戶一千一百一十

真龍 多農 安樂

林邑郡大業元年平林邑置冲州尋改為郡統縣四戶一千二百二十一

象浦 金山 交江 南極

揚州於禹貢為淮海之地在天官自斗十二度至須女

七度為星紀於辰在丑吳越得其分野江南之俗火耕

水耨食魚與稻以漁獵為業雖無蓄積之資然而亦無

饑餒其俗信鬼神好淫祀父子或異居此大抵然也江

都弋陽淮南鍾離蕪春同安廬江歷陽人性並躁勁風

氣果決包藏禍害視死如歸戰而貴詐此則其舊風也

自平陳之後其俗頗變尚淳質好儉約喪紀婚姻率漸

於禮其俗之敝者稍愈於古焉丹陽舊京所在人物本

盛小人率多商販君子資於官祿市廛列肆埒於二京

人雜五方故俗頗相類京口東通吳會南接江湖西連

都邑亦一都會也其人本並習戰號為天下精兵俗以

五月五日為鬪力之戲各料疆弱相敵事類講武宣城

萬曆二十六年刊 齊書卷三十一 地理志 三

毗陵吳郡會稽餘杭東陽其俗亦同然數郡川澤沃衍
有海陸之饒珍異所聚故商賈並湊其人君子尚禮庸
庶敦龐故風俗澄清而道教隆洽亦其風氣所尚也豫
章之俗頗同吳中其君子善居室小人勤耕稼衣冠之
人多有數婦暴面市廛競分銖以給其夫及舉孝廉更
要富者前妻雖有積年之勤子女盈室猶見放逐以避
後人俗少爭訟而尚歌舞一年蠶四五熟勤於紡績亦
有夜浣紗而旦成布者俗呼爲鷄鳴布新安永嘉建安
遂安鄞陽九江臨川廬陵南康宜春其俗又頗同豫章
而廬陵人龐淳率多壽考然此數郡往往畜蠱而宜春
偏甚其法以五月五日聚百種蟲大者至蛇小者至蟲
合置器中令自相啖餘一種存者留之蛇則曰蛇蠱蝨
則曰蝨蠱行以殺人因食入人腹內食其五藏死則其
產移入蠱主之家三年不殺他人則畜者自鍾其弊累
世子孫相傳不絕亦有隨女子嫁焉干寶謂之爲鬼其
實非也自侯景亂後蠱家多絕旣無主人故飛遊道路
之中則殞焉自嶺已南二十餘郡大率土地下濕皆多
瘴癘人尤夭折南海交趾各一都會也並所處近海多
犀象瑇瑁珠璣奇異珍瑋故商賈至者多取富焉其人
性並輕悍易興逆節椎結箕踞乃其舊風其俚人則質

直尚信諸蠻則勇敢自立皆重賄輕死唯富為雄巢居
崖處盡力農事刻木以為符契言誓則至死不改父子
別業父貧乃有質身於子諸獠皆然並鑄銅為大鼓初
成懸於庭中置酒以招同類來者有豪富子女則以金
銀為大釵執以叩鼓竟乃留遺主人名為銅鼓釵俗好
相殺多構讎怨欲相攻則鳴此鼓到者如雲有鼓者號
為都老羣情推服本之舊事尉陀於漢自稱蠻夷大會
長老夫臣故俚人猶呼其所尊為倒老也言訛故又稱
都老云

南郡 舊置荆州西魏以封梁為蕃國又置江陵總管府
開皇初府廢七年併梁又置江陵總管二十年改

為荆州總管 大業初廢 統縣一十戶五萬八千八百三十六 江

陵 帶南郡開皇初郡
廢大業初復置郡 長楊 開皇八年置并立陸州
十七年州廢有宜陽山 宜昌

陽 後周置平州領漳川安遠二郡屬梁蕃開皇七年改
為王州九年州郡並廢梁又置安居縣開皇十八年 枝江 當

改曰昭丘大業初改曰松滋 江左舊置河東郡
平陳郡廢有洛水 長林 舊

荆臺尋廢入有清溪山 長寧縣開皇十一年省長
林縣入十八年改曰長林 公安 陳置荆州開皇九年省
屏陵永安二縣入有黃

山有靈 安興 舊置廣牧縣開皇十一年省安興縣入仁
壽初改曰安興又有定襄縣大業初廢入

紫陵 西魏置華陵縣後周改名焉其城南面梁置都州
又置雲澤縣大業初州縣俱廢入焉有礮石山

夷陵郡 梁置宜州西魏改曰統縣三戶五千一百七十
拓州後周改曰硤州

九 夷陵 帶郡有
馬穴 夷道 舊置宜都郡開皇
七年廢有女觀山 遠安 舊曰高
安置汶

萬曆二十六年州

陽郡又周改縣曰安
遠開皇七年郡廢

竟陵郡 舊置 統縣八戶五萬三千三百八十五 長壽

後周置石城郡開皇初郡廢大業初置竟陵郡又梁置
北新州及梁寧等八郡後周保定中州及八郡總管廢
入焉有 藍水 宋喬立馮翊郡蓮勺縣西魏改郡為漢東
敖山 縣為藍水又宋置高陸縣西魏改曰激水

開皇初郡廢大業初 蘇川 後周置及置激川郡又置清
省激水入焉有唐水 漢東 齊置曰上蔡及置齊興郡後周郡廢
激波入焉 漢東 開皇十八年縣改名焉有東溫山

清騰 梁置曰梁安又立崇義郡後周廢郡後周又 樂鄉
舊置武寧郡西魏置都州又梁置旌陽縣後改名惠懷
西魏又改曰武山開皇七年郡廢大業初州廢又廢武

山入焉有 豐鄉 西魏置又置基州及章山郡 章山 西魏
武陵山 豐鄉 開皇七年郡廢大業初州廢 章山 西魏
祿麻及立上黃郡開皇七
年郡廢大業初縣改名焉

沔陽郡 後周置復州大 統縣五戶四萬一千七百一十

四 沔陽 梁置沔陽營陽州城三郡西魏省州陵惠懷
二縣置縣曰建興後周置復州後又省營陽
州城二郡入建興開皇初州移郡廢仁壽三年復 監利

竟陵 舊曰霄城置竟陵郡後周改曰竟陵開皇初置
復州仁壽三年州復徙建興又有京山縣齊置
建安郡西魏改曰光川後周郡 甌山 梁置梁安郡西魏

廢大業初京山縣又廢入焉 甌山 改曰魏安郡置江
州尋改郡曰汶川後周置甌山縣建 漢陽 開皇十七年
德二年州廢開皇初郡廢有陽臺山 漢陽 置曰漢津大

業初改焉
有池水
沔陵郡 開皇九年 統縣五戶四千一百四十 沔陵 舊
置辰州

沔陵郡 平陳郡 大鄉 梁置 鹽泉 梁置 龍柵 梁置 有 辰溪 舊曰
廢大業初復 辰溪 辰陽
平陳改名并廢故夜郎郡置靜人縣尋廢又梁置南陽
郡建昌縣陳廢縣開皇初廢郡置壽州十八年改為沔

萬曆二十六年刊

附書卷三十一

地志

六

州大業初州
廢有郎溪

武陵郡 梁置武州後改曰統縣二戶三千四百一十六

舊置武陵郡平陳郡廢并臨元元南漢壽三縣
置武陵縣大業初復置武陵郡有溇夷山龍山

龍陽 有白
香湖

清江郡 後周置亭州大統縣五戶二千六百五十八

後周置縣并置資田郡開皇
鹽水 初郡廢大業初置清江郡 巴山 梁置宜都郡宜

州開皇初置清江縣十八年改江川
為津州大業初廢州省清江人焉 清江 後周置施州

皇初郡廢五年置清江縣 開夷 後周置曰烏飛 建始 後

大業初州廢有陽瞿水 開皇初郡
置業州及軍屯郡開皇初郡
廢五年置縣大業初州廢

襄陽郡 江左並僑置雍州西魏改曰統縣十一戶九萬

九千五百七十七 襄陽 帶襄陽郡開皇初郡廢大業

安養 西魏置河南郡後周廢樊城 穀城 舊曰義城置義

開皇十八年改縣名焉又梁有筑陽開皇初廢又上洪

梁有興國義城二郡並西魏廢有穀城山關林山 上洪

宋僑立略陽縣梁又立德廣郡西魏改曰威寧後周廢有亞山

初郡廢又梁置新野郡西魏改曰威寧後周廢有亞山

率道 梁置漢南 宋曰華山置華山郡西魏改縣為漢南屬

鄢等四縣入後省宜城郡人武泉又梁置 陰城 西魏置

奉南郡後周并武泉縣俱廢有石梁山 南漳 西魏併

後周廢又梁置南陽郡西 義清 梁置曰穰縣西魏改為

魏改為山都郡後周省 義清 義清屬歸義郡後周廢

郡及左安開南歸仁三縣入焉又有武泉 南漳 西魏併

郡開皇初廢有祖山靈山有檀溪水襄水 南漳 西魏併

昌平武安武建五縣置初曰重陽又立南襄陽郡後周

置沮州尋廢復改重陽縣曰思安開皇初郡廢十八年

改縣曰南 常平 西魏置曰義安置長湖郡後改縣曰常

漳有荆山 常平 平開皇初郡廢又後魏置旱停縣大業

萬曆二十六年刊

廢初郡

春陵郡 後魏置南荆州 統縣六戶四萬二千八百四十

七 棗陽 舊曰廣昌并置廣昌郡開皇初郡廢仁壽元年縣改名焉大業初置春陵郡又西魏置東

荆州尋廢有春陵 舊置安昌郡開皇初郡廢又後魏置

水清潭 有大洪山 湖陽 後魏置西淮安郡及南襄州後

昇州後又改曰湖州後周改置昇平郡開皇初郡廢仁

壽初改曰昇州大業初州廢又後魏置順陽郡西魏改

為柘林郡後周省郡改縣曰柘 上馬 後魏置曰石馬後

林大業初縣廢入焉有蓼山 蔡陽 梁

有鍾離縣置洞川郡後周州廢開皇初郡 蔡陽 梁

漢東郡 西魏置并州 統縣八戶四萬七千一百九十三

隋 舊置隋郡西魏又析置瀛西郡及瀛西縣梁又置

東土山 梁曰龍巢置土州東西二永安真陽三郡及置

有阜陵縣改為漳川縣開皇初郡廢十八年改左陽為

真陽石武為宜人大業初又改真陽為土山州及宜人

漳川並 唐城 後魏曰瀛西置義陽郡西魏改瀛西為下

廢人焉 差又立肆州尋曰唐州後周省均款瀕歸

四州入改曰唐州又有東魏南豫州至是改為瀛川郡

又置清嘉縣開皇初郡並廢十六年改下差曰唐城大

業初州及諸縣並廢人 安貴 梁置曰定陽又置北郢州

焉有清臺山有瀛水 安貴 西魏改定陽曰安貴改北

郢州為欽州又尋廢為瀕水郡別置乾城郡及乾城縣

後廢乾城郡改乾城縣曰橫山開皇初瀕水郡廢大業

初又廢橫 順義 梁置北隋郡西魏改為南陽析置淮南

山縣入焉

順義 郡厲城順義二縣立冀州尋改為順州

又置安化縣開皇初郡並廢十八年改安化曰寧化大

業初州廢改厲城為順義其舊順義及寧化並廢入焉

禹曆二十六年刊

隋書卷三十一

地理志

九

有平林 梁置上明郡開 上明 西魏置曰洛平縣開皇

山光化 舊曰安化西魏改為 新化後周又改焉

安陸郡 梁置南司州尋罷西魏置安 統縣八戶六萬八

千四十二 安陸 舊置安陸郡開皇 初郡廢大業初復

是廢 孝昌 西魏置岳州及岳山郡後周州郡並 吉陽 梁

入 平陽及立汝南郡西魏改郡為重城改縣曰京池後

周置濠州尋州郡並廢大業初改縣曰吉陽又梁置義

陽郡西魏改為 應陽 西魏置曰應城又置城陽郡開皇

南司州尋廢 雲夢 西魏置 京山 舊曰新陽梁置新州梁寧郡西魏改

水 雲夢 置 京山 州為溫州改縣為角陵又置盤陂縣

開皇初郡廢 應山 梁置曰永陽仍置應州又有平靖

大業初州廢又省平靖縣 入焉有大龜山安居山 統縣四戶二萬八千

永安郡 後齊置衡州陳廢後周 又 統縣四戶二萬八千

三百九十八 黃岡 齊曰南安又置齊安郡開皇初郡

巴州陳廢後周置曰弋州統西陽弋陽邊城 黃陂 後齊

三郡開皇初州郡並廢大業初置永安郡 木蘭 梁曰梁

司州後周改曰黃州置總管府又有安昌 木蘭 安置梁

郡開皇初府廢又後齊置產州陳廢之 木蘭 安置梁

安郡又有永安義陽二郡後齊置湘州後改為北江州

開皇初別置廉城縣尋及州二郡相次並廢十八年改

縣曰麻城 梁置信安又有北西陽縣陳廢北西陽置定

木蘭 郡開皇初州郡並廢十 八年縣改名焉有陰山

義陽郡 齊置司州梁曰北司州後復曰司州後魏改 統

縣五戶四萬五千九百三十 義陽 舊曰平陽置宋安

萬曆二十六年刊

青書卷三十一

地理志

七

改名焉大業初置義鍾山舊曰郢後齊改曰齊安仍置

陽郡有大龜山金山郡開皇初郡廢縣改曰鍾山

有鍾羅山後齊置曰高安開皇初禮山舊曰東隨開皇

山禮山官有淮源後齊置曰慕化置淮安郡開皇初

禮山郡廢大業初縣改名焉有油水

九江郡舊置統縣二戶七千六百一十七 湓城舊曰

置尋陽郡梁又立汝南縣十陳郡廢又廢汝南柴桑二

縣立尋陽縣十八年改曰彭蠡大業初置郡縣改名焉

有巢湖彭蠡湖彭澤梁置太原郡領彭澤晉陽和城天

有廬山望夫山十八年改名彭澤水平陳郡縣並廢置龍城縣開皇

馬有鈞磯

江夏郡舊置郢州梁分置北新州尋又分北新統縣四

戶一萬三千七百七十一 江夏舊置江夏郡平陳郡

火山舊置武昌郡平陳郡廢又廢西永興陳曰陽

塗水陵鄂二縣入焉有樊山白紵山

改曰富川開皇十一年廢永興蒲圻梁置上雋郡又有

縣入十八年改名焉有五龍山沙陽縣置沙州

頭山魚嶽山鮑山

澧陽郡平陳置松州統縣六戶八千九百六 澧陽平

置縣大業初置郡石門舊置石門郡孱陵舊曰作塘置

郡廢縣安鄉舊置義陽郡平崇義後周置衡州開皇中

州曰崇州大業初置曰零陵十八

初州廢有澧水慈利開皇中置曰零陵十八

巴陵郡梁置巴州平陳改曰岳統縣五戶六千九百三

十四 巴陵舊置巴陵郡平陳郡華容舊曰安南梁置

開皇十八年 沅江梁置曰藥山仍為郡平陳郡廢湘陰

縣改名焉 沅江縣改曰安樂十八年改曰沅湘陰

梁置岳陽郡及羅州陳廢州平陳廢郡及湘陰入岳陽

縣置玉州尋改岳陽為湘陰廢玉山縣入焉

萬曆二十六年刊

玉羅 開皇九年廢吳昌湘濱
州 二縣入有渭水汨水

長沙郡 舊置湘州平陳置潭州
總管府大業初府廢 統縣四戶一萬四千二

百七十五 長沙 舊曰臨湘置長沙郡平陳郡
衡陽郡平陳郡廢併衡 衡山 錫山 衡山 舊

山湘鄉湘東三縣入焉 益陽 平陳併新康縣
郡平陳郡廢併扶 入焉有梁山 邵陽 舊置

夷都梁二縣入焉 衡山郡 平陳置
統縣四戶五千六十八 衡山 舊置湘

陳郡廢并省臨丞新城重安 涿陰 舊曰涿陽平陳改
三縣入焉有衡山武水連水 名焉有肥水鄱水湘

潭 平陳廢茶陵攸水陰山建寧
四縣入焉有武陽山有歷水 新寧 有宜溪

桂陽郡 平陳置 統縣三戶四千六百六十六 郴 舊置

郡平陳郡廢六業初復 臨武 有華
置有萬歲山有潑水 陰山 盧陽 陳置盧陽郡平

零陵郡 平陳初置永州 統縣五戶六千八百四十五
總管府尋廢府

零陵 舊曰泉陽置零陵郡平陳郡廢又廢應
陽灌陽小零陵三縣入焉大業初復置郡 湘源 平陳

黃華山有觀水湘水洮水 永陽 舊曰營陽梁置永陽
謝沐二營道 平陳併冷道春陵二 馮乘 有焉

縣入焉 熙平郡 平陳置 統縣九戶一萬二千六十五 桂陽 梁

陽山郡平陳郡廢大業初置熙平 陽山 有樹
郡有貞女山方山有盧水淮水 連山 梁置

德隋改曰廣澤仁壽元 宣樂 梁置曰梁樂并置梁樂郡
年改名焉有黃連山 平陳郡廢 武化 梁置

樂 游安 熙平 舊置齊樂郡 武化 置桂嶺 舊曰與安間

名開建 梁置南靜郡 皇十八年改

尚書荆及衡陽惟荊州上當天文自張十七度至軫十

萬曆二十六年刊

隋書卷三十一 地理志

皇十八年改

一度爲鶉首於辰在巳楚之分野其風俗物產頗同揚
州其人率多勁悍決烈蓋亦天性然也南郡夷陵竟陵
沔陽沅陵清江襄陽春陵漢東安陸永安義陽九江江
夏諸郡多雜蠻左其與夏人雜居者則與諸華不別其
僻處山谷者則言語不通嗜好居處全異頗與巴渝同
俗諸蠻本其所出承盤瓠之後故服章多以斑布爲飾
其相呼以蠻則爲深忌自晉氏南遷之後南郡襄陽皆
爲重鎮四方湊會故益多衣冠之緒稍尚禮義經籍焉
九江襟帶所在江夏竟陵安陵各置名州爲藩鎮重寄
人物乃與諸郡不同大抵荊州率敬鬼尤重祠祀之事

昔屈原爲制九歌蓋由此也屈原以五月望日赴汨羅
士人追至洞庭不見湖大舡小莫得濟者乃歌曰何由
得渡湖因爾鼓櫂爭歸競會亭上習以相傳爲競渡之
戲其迅楫齊馳櫂歌亂響喧振水陸觀者如雲諸郡率
然而南郡襄陽尤甚二郡又有牽鈞之戲云從講武所
出楚將伐吳以爲教戰流遷不改習以相傳鈞初發動
皆有鼓節羣譟歌謠振驚遠近俗云以此厭勝用致豐
穰其事亦傳于他郡梁簡文之臨雍部發教禁之由是
頗息其死喪之紀雖無被髮袒踊亦知號咷哭泣始死
卽出屍於中庭不留室內歛畢送至山中以十三年爲

限先擇吉日改入小棺謂之拾骨拾骨必須女壻蠻重
女壻故以委之拾骨者除肉取骨棄小取大當葬之夕
女壻或三數十人集會於宗長之宅著芒心接籬名曰
茅綏各執竹竿長一丈許上三四尺許猶帶枝葉其行
伍前却皆有節奏歌吟叫呼亦有章曲傳云盤瓠初死
置之於樹乃以竹木刺而下之故相承至今以為風俗
隱諱其事謂之刺北斗既葬設祭則親疎咸哭哭畢家
人既至但歡飲而歸無復祭哭也其左人則又不同無
衰服不復魄始死置屍館舍隣里少年各持弓箭遶屍
而歌以箭扣弓為節其歌詞說平生樂事以至終卒大
抵亦猶今之挽歌歌數十闕乃衣衾棺歛送往山林別
為廬舍安置棺柩亦有於村側壅之待二三十喪總葬
石窟長沙郡又雜有夷蜒名曰莫徭自云其先祖有功
常免徭役故以為名其男子但著白布禪衫更無巾袴
其女子青布衫斑布裙通無鞋屨婚嫁用鐵鈷鏘為聘
財武陵巴陵零陵桂陽澧陽衡山熙平皆同焉其喪葬
之節頗同於諸左云

隋書卷三十一終

隋書卷三十二

經籍志第二十七

太尉揚州都督監脩國史上柱國趙國公臣長孫無忌等奉 勅撰

皇明朝列大夫國子監祭酒臣方從哲
承直郎國子監司業臣楊道賓等奉

勅重校刊
皇明朝列大夫國子監祭酒臣吳士元
承德郎司業仍加俸一級臣黃錦等奉

經籍一

夫經籍也者機神之妙旨聖哲之能事所以經天地緯
陰陽正紀綱弘道德顯仁足以利物藏用足以獨善學
之者將殖焉不學者將落焉大業崇之則成欽明之德
匹夫克念則有王公之重其王者之所以樹風聲流顯

號美教化移風俗何莫由乎斯道故曰其爲人也溫柔敦厚詩教也疏通知遠書教也廣博易良樂教也絜靜精微易教也恭儉莊敬禮教也屬辭比事春秋教也遭時制宜質文迭用應之以通變通變之以中庸中庸則可久通變則可大其教有適其用無窮實仁義之陶鈞誠道德之橐籥也其爲用大矣隨時之義深矣言無得而稱焉故曰不疾而速不行而至今之所以知古後之所以知今其斯之謂也是以大道方行俯龜象而設卦後聖有作仰鳥跡以成文書契已傳繩木棄而不用史官旣立經籍於是興焉喪經籍也者先聖據龍圖握鳳紀南面以君天下者咸有史官以紀言行言則左史書之動則右史書之故曰君舉必書懲勸斯在考之前載則三墳五典八索九丘之類是也下逮殷周史官尤備紀言書事靡有闕遺則周禮所稱太史掌建邦之六典八灋八則以詔王治小史掌邦國之志定世繫辨昭穆內史掌王之八柄策命而貳之外史掌王之外令及四方之志三皇五帝之書御史掌邦國都鄙萬民之治令以贊冢宰此則天子之史凡有五焉諸侯亦各有國史分掌其職則春秋傳晉趙穿弑靈公太史董狐書曰趙盾殺其君以示於朝宣子曰不然對曰子爲正卿亡不

越境反不討賊非子而誰齊崔杼弑莊公太史書曰崔杼弑其君崔子殺之其弟嗣書死者二人其弟又書乃舍之南史聞太史盡死執簡以往聞既書矣乃還楚靈王與右尹子革語右史倚相趨而過王曰此良史也能讀三墳五典八索九丘然則諸侯史官亦非一人而已皆以記言書事太史總而裁之以成國家之典不虛美不隱惡故得有所懲勸遺文可觀則左傳稱周志國語有鄭書之類是也暨夫周室道衰紀綱散亂國異政家殊俗褻貶失實墮紊舊章孔丘以大聖之才當傾頽之運歎鳳鳥之不至惜將墜於斯文乃述易道而刪詩書脩春秋而正雅頌壞禮崩樂咸得其所自桀人萎而微言絕七十子散而大義乖戰國縱橫真偽莫辨諸子之言紛然淆亂聖人之至德喪矣先王之要道亡矣陵夷踳駁以至于秦秦政奮豺狼之心剗先代之迹焚詩書坑儒士以刀筆吏爲師制挾書之令學者逃難竄伏山林或失本經口以傳說漢氏誅除秦項未及下車先命叔孫通草繇絕之儀救擊柱之弊其後張蒼治律曆陸賈撰新語曹參薦蓋公言黃老惠帝除挾書之律儒者始以其業行於民間猶以去聖旣遠經籍散逸簡札錯亂傳說紕繆遂使書分爲二詩分爲三論語有齊魯之

殊春秋有數家之傳其餘互有踳駁不可勝言此其所
以博而寡要勞而少功者也武帝置太史公命天下計
書先上太史副上丞相開獻書之路置寫書之官外有
太常太史博士之藏內有延閣廣內秘室之府司馬談
父子世居太史探采前代斷自軒皇逮于孝武作史記
一百三十篇詳其體制蓋史官之舊也至于孝成祕藏
之書頗有亡散乃使謁者陳農求遺書於天下命光祿
大夫劉向校經傳諸子詩賦步兵校尉任宏校兵書太
史令尹咸校數術太醫監李柱國校方技每一書就向
輒撰爲一錄論其指歸辨其訛謬敘而奏之向卒後哀
帝使其子歆嗣父之業乃徙溫室中書於天祿閣上歆
遂總括羣篇撮其指要著爲七略一曰集略二曰六藝
略三曰諸子略四曰詩賦略五曰兵書略六曰術數略
七曰方技略大凡三萬三千九百九十卷王莽之末又被焚
燒光武中興篤好文雅明章繼軌尤重經術四方鴻生
鉅儒負袞自遠而至者不可勝筭石室蘭臺彌以充積
又於東觀及仁壽閣集新書校書郎班固傳毅等典掌
焉並依七略而爲書部固又編之以爲漢書藝文志董
卓之亂獻帝西遷圖書縑帛軍人皆取爲帷囊所收而
西猶七十餘載兩京大亂掃地皆盡魏氏代漢采掇遺

亡藏在秘書中外三閣魏秘書郎鄭默始制中經秘書
監荀勗又因中經更著新簿分爲四部總括羣書一曰
甲部紀六藝及小學等書二曰乙部有古諸子家近世
子家兵書兵家術數三曰丙部有史記舊事皇覽簿雜
事四曰丁部有詩賦圖讚汲冢書大凡四部合二萬九
千九百四十五卷但錄題及言盛以縹囊書用緗素至
於作者之意無所論辯惠懷之亂京華蕩覆渠閣文籍
靡有孑遺東晉之初漸更鳩聚著作郎李充以勗舊簿
校之其見存者但有三千一十四卷充遂總沒衆篇之
名但以甲乙爲次自爾因循無所變革其後中朝遺書
稍流江左宋元嘉八年秘書監謝靈運造四部目錄大
凡六萬四千五百八十二卷元徽元年祕書丞王儉又
造目錄大凡一萬五千七百四卷儉又別撰七志一曰
經典志紀六藝小學史記雜傳二曰諸子志紀今古諸
子三曰文翰志紀詩賦四曰軍書志紀兵書五曰陰陽
志紀陰陽圖緯六曰術藝志紀方技七曰圖譜志紀地
域及圖書其道佛附見合九條然亦不述作者之意但
於書名之下每立一傳而又作九篇條例編乎首卷之
中文義淺近未爲典則齊永明中祕書丞王亮監謝朓
又造四部書目大凡一萬八千一十卷齊末兵火延燒

祕閣經籍遺散梁初祕書監任昉躬加部集又於文德殿內列藏衆書華林園中總集釋典大凡二萬三千一百六卷而釋氏不豫焉梁有祕書監任昉殷鈞四部目錄又文德殿目錄其術數之書更爲一部使奉朝請祖暉撰其名故梁有五部目錄普通中有處士阮孝緒沉靜寡慾篤好墳史博采宋齊已來王公之家凡有書記參校官簿更爲七錄一曰經典錄紀六藝二曰記傳錄紀史傳三曰子兵錄紀子書兵書四曰文集錄紀詩賦五曰技術錄紀數術六曰佛錄七曰道錄其分部題目頗有次序剖析辭義淺薄不經梁武敦悅詩書下化其上四境之內家有文史元帝克平侯景收文德之書及公私經籍歸于江陵大凡七萬餘卷周師入郢咸自焚之陳天嘉中又更鳩集考其篇目遺闕尚多其中原則戰爭相尋干戈是務文教之盛符姚而已宋武入關收其圖籍府藏所有纔四千卷赤軸青紙文字古拙後魏始都燕代南略中原粗收經史未能全具孝文徙都洛邑借書於齊祕府之中稍以充實暨於爾朱之亂散落人間後齊遷鄴頗更搜聚迄於天統武平校寫不輟後周始基關右外逼疆隣戎馬生郊日不暇給保定之始書止八千後稍加增万盈萬卷周武平齊先封書府所

加舊本纔至五千隋開皇三年祕書監牛弘表請分遣
使人搜訪異本每書一卷賞絹一匹校寫既定本卽歸
主於是民間異書往往間出及平陳已後經籍漸備檢
其所得多大建時書紙墨不精書亦拙惡於是總集編
次存爲古本召天下工書之士京兆韋霈南陽杜顥等
於祕書內補續殘缺爲正副二本藏于宮中其餘以實
祕書內外之閣凡三萬餘卷煬帝卽位祕閣之書限寫
五十副本分爲三品上品紅琉璃軸中品紺琉璃軸下
品漆軸於東都觀文殿東西廂構屋以貯之東屋藏甲
乙西屋藏丙丁又聚魏已來古跡名畫於殿後起二臺

東曰妙楷臺藏古跡西曰寶臺藏古書又於內道場集
道佛經別撰目錄大唐武德五年克平僞鄭盡收其圖
書及古跡焉命司農少卿宋遵貴載之以船泝河西上
將致京師行經底柱多被漂沒其所存者十不一二其
目錄亦爲所漸濡時有殘缺今考見存分爲四部合條
爲一萬四千四百六十六部有八萬九千六百六十六
卷其舊錄所取文義淺俗無益教理者並刪去之其舊
錄所遺辭義可采有所弘益者咸附入之遠覽馬史班
書近觀王阮志錄挹其風流體制削其浮雜鄙俚離其
疏遠合其近密約文緒義凡五十五篇各列本條之下

以備經籍志雖未能研幾探蹟窮極幽隱庶乎弘道設教可以無遺闕焉夫仁義禮智所以治國也方技數術所以治身也諸子為經籍之鼓吹文章乃政化之黼黻皆為治之具也故列之於此志云○歸藏十三卷晉太尉參

軍薛貞註周易二卷魏文侯師卜子夏傳殘缺梁六卷周易十卷漢魏郡太守京房章句

周易八卷漢曲臺長孟喜章句殘缺梁十卷又周易九卷後漢太司農鄭玄注梁又有漢南郡太守馬融注周易一卷亡周易五卷漢荆州刺史劉表

章句梁有漢荆州五業從周易十一卷漢司空荀爽注周易十卷魏尚書郎王弼注六十四卦大

魏衛將軍王肅注周易十卷魏尚書郎王弼注六十四卦大

又撰易略例一卷梁有魏大司農卿董遇注周易十卷魏又撰易略例一卷梁有魏大司農卿董遇注

卷吳太常姚信注周易四卷晉儒林從事黃穎注周易九卷吳

御史虞翻注周易十五卷吳鬱林太守陸績注周易十卷晉散騎常侍于寶注

易三卷晉驃騎將軍王廙注殘缺梁有十卷周易八卷晉著作郎張璠注殘缺梁有十卷

周易馬鄭二王四家集解十卷○周易荀爽九家注十卷○周易楊氏集二王注五卷梁有集馬鄭二

卷蜀才注梁有齊安參軍費元珪注周易九周易十卷後魏司徒崔浩注周易十卷梁處士何胤注梁有臨海令伏曼容注周易八卷侍中朱异集注周

集注三十卷又周易周易七卷姚規周易十三卷崔觀

易十三卷傅氏周易一帙十卷盧氏周易繫辭二卷晉

玄周易繫辭二卷晉西中郎將謝萬等注周易繫辭二卷晉太常

注韓康伯

前唐二十六年刊

注 周易繫辭二卷 梁太中大夫朱襄注又有宋真 周易

繫辭二卷 荀柔 周易集注繫辭二卷 梁有宋大中大夫

亡 周易音一卷 東晉太子前 周易音一卷 東晉尚書郎

周易音一卷 范氏 周易并注音七卷 祕書學士 周易盡

神論一卷 魏司空鐘會撰梁有周易 周易象論三卷 晉

書郎樂 周易卦序論一卷 晉司徒右長 周易統略五卷

晉少府卿 周易論二卷 晉馮翊大 周易論一卷 晉荊州

鄒湛撰 周易論二卷 守沅軍撰 周易論一卷 刺史宋

伯珍撰周易問難二卷 王氏撰周易問難一卷晉揚州 周易義一卷 宋

刺史顯夷等撰周易雜論十四卷 齊中書郎周顒撰

今范 周易玄品二卷 ○周易論十卷 齊中書郎周顒撰

○周易論四卷 范氏 周易統例十卷 崔顒 周易爻義一

卷 千寶 周易乾坤義一卷 齊步兵校尉劉勰撰梁又有

等乾坤義 周易大義二十一卷 梁武帝撰 周易幾義一卷 梁

各一卷 王撰梁有周易疑通五卷宋中散大夫 周易大義一

何譚之撰周易四德例一卷 劉勰撰 周易大義一

卷 梁有周易錯八卷京房撰周易日月變例六卷虞翻

周易爻一卷 陸績撰周易卦象數旨六卷東晉樂安亭侯李顒撰

馬楷撰亡 周易大義二卷 陸德 周易釋序義三卷 ○

周易開題義十卷 梁蕃 周易問二十卷 ○周易義疏十

九卷 宋明帝集羣臣講梁又有國子講易議六卷宋明

講疏二十六卷 沈林撰亡 周易講疏三十五卷 梁武帝撰

疏十六卷 梁五經博士 周易義疏十四卷 梁都官尚書

高曆二十六年刊

周易繫辭義疏三卷

蕭子政撰

周易講疏三十卷

陳詒議撰

周易文句義二十卷

梁有擬周易義疏十三卷

周易義疏十六卷

陳尚

書左僕射周弘正撰

周易私記二十卷

國子祭酒

何安撰

周易繫辭義疏二卷

劉瓛撰

周易繫辭義疏一卷

武梁

帝撰周易繫辭義疏二卷

蕭子政撰梁有周易乾坤二象周易新圖各

卷文周易普玄

圖八卷薛景和撰周易大演通統一卷顏氏撰

周易譜一卷

右六十九部五百五十一卷

通計亡書合九十四部八百二十九卷

昔宓義氏始畫八卦以通神明之德以類萬物之情蓋因而重之為六十四卦及乎三代實為三易夏曰連山殷曰歸藏周文王作卦辭謂之周易周公又作爻辭孔子為彖象繫辭文言序卦說卦雜卦而子夏為之傳及秦焚書周易獨以卜筮得存唯失說卦三篇後河內女子得之漢初傳易者有田何何授丁寬寬授田王孫王孫授沛人施讎東海孟喜琅邪梁丘賀由是有施孟梁丘之學又有東郡京房自云受易於梁國焦延壽別為京氏學嘗立後罷後漢施孟梁丘京氏凡四家並立而傳者甚眾漢初又有東萊費直傳易其本皆古字號曰古文易以授琅邪王璜璜授沛人高相相以授子康及蘭陵毋將承故有費氏之學行於人間而未得立後漢陳元鄭眾皆傳費氏之學馬融又為其傳以授鄭玄玄

萬曆二十六年刊

作易注荀爽又作易傳魏代王肅王弼並為之注自是
費氏大興高氏遂衰梁丘施氏高氏亡於西晉孟氏京
氏有書無師梁陳鄭玄王弼二注列於國學齊代唯傳
鄭義至隋王注盛行鄭學浸微今殆絕矣歸藏漢初已
亡案晉中經有之唯載卜筮不似聖人之旨以本卦尚
存故取貫於周易之首以備殷易之缺

古文尚書十三卷漢臨淮太守孔安國傳今字尚書十四卷孔安國傳

尚書十一卷馬融注尚書九卷鄭玄注尚書十一卷土肅尚

書十五卷晉嗣部郎謝沈撰集解尚書十一卷李顯注集釋尚書

十一卷宋給事中姜道盛注古文尚書舜典一卷晉豫章太守范甯注

尚書亡篇序一卷梁五經博士劉叔嗣注梁有

有尚書新集序一卷亡尚書逸篇二卷古文尚書音一卷徐邈撰

鄭玄李軌徐邈等撰今文尚書音一卷祕書學士顧彪撰尚

書大傳三卷鄭玄注大傳音二卷顧彪撰尚書洪範五行傳

論十一卷漢光祿大夫劉向注尚書駁議五卷王肅撰梁有尚書

肅及晉五經博士孔晁撰尚書釋問四卷魏侍中王粲撰尚書

王傳問二卷尚書義二卷范順問吳太尉劉毅答尚書新釋二卷

李顯撰尚書百問一卷齊太學博士顧敷撰尚

書大義二十卷梁武帝撰尚書百釋三卷梁國子助教巢倚撰尚書義

三卷巢倚撰尚書義疏十卷梁國子助教費隄撰梁尚書

義疏三十卷蕭齊司徒蔡大寶撰尚書義注三卷呂文

尚書義疏七卷○尚書述義二十卷國子助教劉炫撰尚書疏

二十卷顧彪撰尚書閏義一卷○尚書義三卷劉先撰尚書

釋問一卷虞氏撰尚書文外義一卷顧彪撰

右三十二部二百四十七卷通計亡書合四十一部共二百九十六卷

書之所興蓋與文字俱起孔子觀書周室得虞夏商周

四代之典刪其善者上自虞下至周為百篇編而序之

遭秦滅學至漢唯濟南伏生口傳二十八篇又河內女

子得泰誓一篇獻之伏生作尚書傳四十一篇以授同

郡張生張生授千乘歐陽生歐陽生授同郡兒寬寬授

歐陽生之子世世傳之至曾孫歐陽高謂之尚書歐陽

之學又有夏侯都尉受業於張生以授族子始昌始昌

傳族子勝為大夏侯之學勝傳從子建別為小夏侯之

學故有歐陽大小夏侯三家並立訖漢東京相傳不絕

而歐陽最盛初漢武帝時魯恭王壞孔子舊宅得其末

孫惠所藏之書字皆古文孔安國以今文校之得二十

五篇其泰誓與河內女子所獻不同又濟南伏生所誦

有五篇相合安國並依古文開其篇第以隸古字寫之

合成五十八篇其餘篇簡錯亂不可復讀並送之官府

安國又為五十八篇作傳會巫蠱事起不得奏上私傳

其業於都尉朝朝授膠東庸生謂之尚書古文之學而

未得立後漢扶風杜林傳古文尚書同郡賈逵爲之作
訓馬融作傳鄭玄亦爲之注然其所傳唯二十九篇又
雜以今文非孔舊本自餘絕無師說晉世祕府所存有
古文尚書經文今無有傳者及永嘉之亂歐陽大小夏
侯尚書並亡濟南伏生之傳唯劉向父子所著五行傳
是其本法而又多乖戾至東晉豫章內史梅賾始得安
國之傳奏之時又闕舜典一篇齊建武中吳姚興方於
大桁市得其書奏上比馬鄭所注多二十八字於是始
列國學梁陳所講有孔鄭二家齊代唯傳鄭義至隋孔
鄭並行而鄭氏甚微自餘所存無復師說又有尚書逸

篇出於齊梁之間考其篇目似孔壁中書之殘缺者故

附尚書之末○韓詩二十二卷漢常山太傅韓嬰薛氏章句韓詩翼

要十卷漢侯苞傳韓詩外傳十卷梁有韓詩譜二卷詩神泉一卷漢有道徵士趙擘撰

亡毛詩二十卷漢河間太守毛萇傳鄭氏箋毛詩二十

卷王肅注梁有毛詩二十卷鄭玄王肅合注毛詩二十卷謝沈注毛詩二十卷晉兖州別駕江熙注亡集

注毛詩二十四卷梁桂州刺史崔靈恩注梁有毛詩二十四卷梁隱居先生陶弘景注亡毛

詩箋音證十卷後魏太常卿劉芳撰梁有毛詩音十六卷徐邈等撰毛詩音二卷徐邈撰毛詩

音隱一卷于氏撰亡毛詩并注音八卷祕書學士魯世達撰毛詩譜三卷梁

常卿徐整撰毛詩譜二卷太叔求及劉炫注謝氏毛詩譜鈔一卷梁

毛詩雜議難十卷漢侍中賈逵撰亡毛詩義問十卷魏太子文毛詩義駁

萬曆二十六年刊

八卷王肅撰毛詩奏事一卷王肅撰有毛詩問難二卷王肅撰亡毛詩駁一

卷魏司空王基撰殘缺梁五卷又有毛詩答問駁諸論八卷又毛詩釋義十卷謝沈撰毛詩義四卷毛詩箋

傳是非二卷並魏祕書郎劉瑒撰毛詩答雜問七卷吳侍中韋昭侍中朱育等撰毛詩義注四卷亡毛詩

異同評十卷晉長沙太守孫毓撰難孫氏毛詩評四卷晉徐州從事陳統撰

梁有毛詩衣隱二卷陳統撰亡毛詩拾遺一卷郭璞撰梁又有毛詩略四卷亡毛詩辯

異三卷晉給事郎楊又撰梁有毛詩肯隱義二卷宋中散大夫徐廣撰毛詩引辨一卷宋奉朝請孫暢

之撰毛詩釋一卷宋金紫光祿大夫何偃撰毛詩檢漏義二卷梁給事郎謝曇濟撰毛詩總集六卷毛詩隱義

十卷並梁謝沉撰毛詩雜義四卷晉江州刺史毛詩異義二卷楊又撰梁有毛詩雜義五

士何偃撰謝仲堪撰毛詩義疏五卷張氏撰亡毛詩集解敘義一

卷顧歡撰毛詩序義二卷朱通直郎雷次宗撰梁有毛詩義疏十卷

卷宋交州刺史阮珍之撰毛詩序義七卷孫暢之撰亡毛詩集小序一卷劉炫撰

詩序義疏一卷劉勰撰殘缺梁三卷梁有毛詩篇次義一卷劉勰撰毛詩雜義注三卷亡

毛詩發題序義一卷梁武帝撰毛詩大義十一卷梁武帝撰

十五國風義二卷梁簡文撰毛詩大義十三卷○毛詩草木蟲魚疏

二卷馬程令吳郡陸機撰毛詩義疏二十卷舒援撰毛詩誼府三卷

後魏安豐王元延明撰毛詩義疏二十八卷蕭歸散騎常侍沈重撰毛詩義

疏二十卷○毛詩義疏二十九卷○毛詩義疏十卷○

毛詩義疏十一卷○毛詩義疏二十八卷○毛詩述義

四十卷國子助教劉炫撰毛詩章句義疏四十卷魯世達撰毛詩釋

疑一卷梁有毛詩圖三卷毛詩孔子經圖十二卷毛詩古聖賢圖二卷亡業詩二十卷

萬曆二十六年刊

宋奉朝請
葉遵注

右三十九部四百四十二卷

通計七書各卷中卷部六百八十三卷

詩者所以導達心靈歌詠情志者也故曰在心為志發言為詩上古人淳俗樸情志未惑其後君尊於上臣卑於下面稱為諂目諫為謗故誦美譏惡以諷刺之初但歌詠而已後之君子因被管絃以存勸戒夏殷已上詩多不存周氏始自后稷而公劉克篤前烈太王肇基王迹文王光昭前緒武王克平殷亂成王周公化至太平誦美盛德踵武相繼幽厲板蕩怨刺並與其後王澤竭而詩亡魯太師摯次而錄之孔子刪詩上采商下取魯凡三百篇至秦獨以為諷誦不滅漢初有魯人申公受詩於浮丘伯作詁訓是為魯詩齊人轅固生亦傳詩是為齊詩燕人韓嬰亦傳詩是為韓詩終於後漢三家並立漢初又有趙人毛萇善詩自云子夏所傳作詁訓傳是為毛詩古學而未得立後漢有九江謝曼卿善毛詩又為之訓東海衛敬仲受學於曼卿先儒相承謂之毛詩序子夏所創毛公及敬仲又加潤益鄭眾賈逵馬融並作毛詩傳鄭玄作毛詩箋齊詩魏代已亡魯詩亡於西晉韓詩雖存無傳之者唯毛詩鄭箋至今獨立又有業詩奉朝請業遵所注立義多異世所不行

萬曆二十六年刊

詩經卷之三十一

卷之三十一

卷之三十一

周官禮十二卷馬融注周官禮十二卷鄭玄注周官禮十二卷鄭玄注周官禮下二

卷王肅注周官禮十二卷伊說注周官禮十二卷于寶注梁

寧朔新書八卷晉燕王師王懋約撰亡集注周官禮二十卷崔靈恩注禮音三

卷劉昌撰周官禮異同評十二卷晉司空長史陳劬撰周官禮駁難

四卷係略撰梁有周官駁難二卷孫琦撰周官禮義疏四

十卷沈重撰周官禮義疏十九卷○周官禮義疏十卷○

周官禮義疏九卷周官分職四卷○周官禮圖十四卷

梁有郊祀圖二卷亡儀禮十七卷鄭玄注儀禮十七卷王肅注梁有

音各一卷鄭玄音二卷亡儀禮義疏見二卷○儀禮義疏六卷○喪

服經傳一卷馬融注喪服經傳一卷鄭玄注喪服經傳一卷

王肅注喪服經傳一卷晉給事中袁準注集注喪服經傳一卷盧

陵太守并論撰喪服經傳一卷陳銓注集注喪服經傳一卷宋太

夫裴松之撰略注喪服經傳一卷雷次宗注集注喪服經傳二卷

宋丞相諮議參軍蔡超宗注梁又有集解喪服經傳二

卷齊東平太守齊僧紹解喪服義疏二卷梁步兵校尉五經博士

傳義疏五卷齊散騎郎司馬肅撰喪服經傳義疏二卷

齊給事中樓幼瑜撰喪服經傳義疏卷劉勰撰喪服

經傳義疏一卷齊徵士沈麟士撰喪服經傳義疏一卷梁尚書左丞

服傳一卷梁通直郎裴子野撰喪服文句義疏十卷陳國子助喪

服義十卷陳國子祭酒謝嶠撰喪服義鈔三卷梁有喪服經傳喪

服要記一卷王肅注喪服要記一卷蜀丞相蔣琬撰梁有

萬曆二十六年刊 經書卷三十三 喪服變除圖五卷吳

齊王傳射 喪服要集二卷 晉征南將軍杜預撰又有喪服要記二卷晉侍中劉逵撰

亡 喪服儀一卷 晉太保衛瓘撰梁有喪服要六卷晉司空賀循撰喪服要問六卷劉德明撰喪

服二十一卷宋員外郎散騎吏蔣之撰喪服要問二卷張耀撰喪服難問六卷崔凱撰喪服雜記二十卷伊氏撰喪服釋疑二 漢荊州刺史劉表新定禮一卷 ○ 喪服

十卷孔智撰亡 喪服要略二卷 ○ 喪服制要一卷

要略一卷 晉太學博士環濟撰 喪服要略二卷 ○ 喪服制要一卷

徐氏 喪服譜一卷 鄭玄注 喪服譜一卷 晉開府儀同三司蔡謨撰 喪服

譜一卷 賀循撰 喪服變除一卷 晉散騎常侍葛洪撰 凶禮一卷 晉廣陵相

孔衍 喪服要記十卷 賀循撰梁有喪服要記宋員外常侍庾蔚之撰喪服集議十卷 喪服古今集記三卷 齊大尉宋撫軍司馬費沈撰 喪服

服世行要記十卷 齊光祿大夫王逸撰 喪服答要難一卷 袁祐撰 喪

服十卷 王氏撰 喪服五要一卷 嚴氏撰 駁喪服經傳一卷

傳 氏 喪服疑問一卷 樊氏撰 喪服圖一卷 王儉撰 喪服圖一

卷 賀游撰 喪服圖一卷 崔逸撰梁有喪服祥禪雜議二十九卷喪服雜議故事二十一卷又

戴氏喪服五家要記圖譜五 五服圖一卷 ○ 五服圖儀

一卷 ○ 喪服禮圖一卷 ○ 五服略例一卷 ○ 喪服要問

一卷 ○ 喪服問答目十三卷 皇侃撰 喪服假寧制三卷 ○

喪禮五服七卷 大將軍袁憲撰 論喪服決一卷 ○ 喪禮鈔三卷

王隆 大戴禮記十三卷 漢信都王太傅戴德撰梁有益伯撰 禮記十卷 漢北中郎將盧植注 禮記二十卷

亡 夏小正一卷 戴德撰 禮記三十卷 王肅注梁有禮記聖撰鄭玄注 禮記三十卷 十二卷業遵注亡 禮記寧

漢九江太守戴 禮記三十卷 王肅注梁有禮記聖撰鄭玄注 禮記三十卷 十二卷業遵注亡 禮記寧

聖撰鄭玄注 禮記三十卷 十二卷業遵注亡 禮記寧

萬曆二十六年刊

朔新書八卷

王懋約注梁有二十卷

月令章句十二卷

漢左中郎將蔡邕撰

禮記音義隱一卷

謝氏撰

禮記音二卷

宋中散大夫徐爰撰梁有鄭玄王肅

射慈射貞孫毓繆炳音各一卷蔡謨東晉安北諮議參軍曹毓國子助教尹毅李執員外郎范宣音各二卷徐

魏音三卷劉昌宗音五卷亡

禮記音義隱七卷

禮記三十卷魏祕

孫炎注禮略二卷

禮記要鈔十卷魏氏撰梁有禮義四卷魏時中鄭小同撰

禮遺別記一卷樓幼瑜撰亡

禮記新義疏二十卷

賀場撰梁有義疏三卷宋豫章郡丞

雷肅之撰亡

禮記義疏九十九卷

皇侃撰禮記講疏四十八卷

皇侃撰禮記義疏四十卷

沈重撰禮記義十卷何氏撰禮記義

疏三十八卷

禮記大義十卷梁武帝撰

禮記文外大義二卷

祕書學士褚禪撰

禮大義十卷

證十卷

劉芳撰禮大義章七卷

中庸傳二卷

宋散騎常侍戴顓撰

中庸講疏一卷

梁武帝撰私記制旨

中庸義五卷

禮記略解十卷庾氏撰禮記評十一卷劉

撰石渠禮論四卷

戴重撰梁有羣儒疑義十二卷戴聖撰

禮論三百卷

史中丞何承大撰

禮論條牒十卷

宋太尉參軍任預撰

禮論帖三卷

四禮論鈔二十卷

庾蔚之撰禮論要鈔十卷

王儉撰梁三卷禮論要

鈔一百卷

賀瑒撰禮論鈔六十九卷

齊御史中丞荀萬秋鈔略二卷尚書儀曹郎丘季彬論五十八卷議一百三十卷統六卷亡

禮論答

問八卷

朱中散大夫徐廣撰禮論答問十三卷

徐廣撰禮答問二卷

徐廣撰殘缺

禮答問六卷

庾蔚之撰

禮答問三卷

梁十一卷

有晉益壽

禮論

禮論

令吳商禮難十二卷雜義十二卷又禮議雜記故事十
三卷喪雜事二十卷宋光祿大夫傅隆議二卷祭法五

卷禮答問十二卷○禮雜問十卷范甯撰禮答問十卷何

之撰梁禮雜問十卷○禮雜答問八卷○禮雜答問六

卷○禮雜問答鈔一卷何休撰問禮俗十卷董勛撰問禮俗

九卷董子撰答問雜儀二卷任預撰禮義答問八卷王儉撰禮

疑義五十二卷梁護軍周捨撰制旨革牲大義三卷梁武帝撰禮樂

義十卷○禮祕義三卷○三禮目錄一卷鄭玄撰梁有

卷三禮義宗三十卷崔鑿恩撰三禮宗略二十卷元延明撰三禮

大義十三卷○三禮大義四卷○三禮雜大義三卷梁

司馬法二卷李氏訓記二卷又郊丘議三卷魏太尉蔣

濟撰祭法五卷又明堂議三卷王肅撰雜祭法六卷晉

司空中郎盧湛撰祭典二卷晉文北將軍范汪撰七廟

議一卷又後養議五卷子寶撰雜鄉射等議三卷晉太

尉庾亮撰逆降義二卷宋特進顏延之撰逆降義一卷

田僧紹撰分明土制三卷何承天撰釋疑二卷郭鴻撰

答問四卷徐廣撰答問五十二卷禮圖九卷鄭玄及後漢

卷何胤撰又答問十卷亡三禮圖九卷侍中阮諶等

撰周室王城明堂宗廟圖一卷亦諶撰梁又有冠服圖

圖一卷

右一百三十六部一千六百二十二卷通計七書

一部二千一百八十六卷

自大道既隱天下為家先王制其夫婦父子君臣上下

親疎之節至于三代損益不同周衰諸侯僭忒惡其害

已多被禁削自孔子時已不能具至秦而頓滅漢初有

高堂生傳十七篇又有古經出於淹中而河間獻王好古愛學收集餘燼得而獻之合五十六篇並威儀之事而又得司馬穰苴兵法一百五十五篇及明堂陰陽之記並無敢傳之者唯古經十七篇與高堂生所傳不殊而字多異自高堂生至宣帝時后蒼最明其業乃爲曲臺記蒼授梁人戴德及德從兄子聖沛人慶普於是有大戴小戴慶氏三家並立後漢唯曹元傳慶氏以授其子褒然三家雖存並微相傳不絕漢末鄭玄傳小戴之學後以古經校之取其於義長者作注爲鄭氏學其喪服一篇子夏傳之諸儒多爲注解今又別行而漢時

有李氏得周官周官蓋周公所制官政之法上於河間獻王獨闕冬官一篇獻王購以千金不得遂取考工記以補其處合成六篇奏之至王莽時劉歆始置博士以行於世河南緱氏及杜子春受業於歆因以教授是後馬融作周官傳以授鄭玄玄作周官注漢初河間獻王又得仲尼弟子及後學者所記一百三十一篇獻之時亦無傳之者至劉向考校經籍檢得一百三十篇向因第而敘之而又得明堂陰陽記三十三篇孔子三朝記七篇王氏史氏記二十一篇樂記二十三篇凡五種合二百十四篇戴德刪其煩重合而記之爲八十五篇謂

之大戴記而戴聖又刪大戴之書為四十六篇謂之小戴記漢末馬融遂傳小戴之學融又足月令一篇明堂位一篇樂記一篇合四十九篇而鄭玄受業於融又為之註今周官六篇古經十七篇小戴記四十九篇凡三種唯鄭注立於國學其餘並多散亡又無師說

樂社大義十卷梁武帝撰樂論三卷梁武帝撰樂論一卷衛尉少卿蕭吉撰古今樂錄十二卷陳沙門智匠撰樂書七

卷後魏丞相上曹行參軍信都芳撰樂雜書三卷何妥撰樂部一卷魏僧管絃記十卷梁有宋元嘉正聲伎錄一卷張熙撰樂府聲調六卷岐州刺史市

樂府聲調三卷鄭經撰樂經四卷晉廣陵司琴操鈔二卷戴氏撰琴經一卷

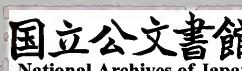
卷琴說一卷琴曆頭簿一卷新雜漆調絃譜一卷樂譜四卷蕭吉撰樂略四卷樂律義四卷沈重撰鍾律義一卷樂簿十卷齊朝曲簿

一卷大隋總典簿一卷推七音二卷并又樂論事

一卷樂事一卷正聲伎雜等曲簿一卷太常寺曲名一卷太常寺曲簿十一卷歌曲名五卷歷

代樂名一卷鍾磬志二卷公孫崇撰樂懸一卷何晏等撰樂

懸圖一卷鍾律緯辯宗見一卷當管七聲二卷魏



撰黃鍾律一卷梁有鍾律緯六卷梁武帝撰亡

右四十二部一百四十二卷通計亡書合四十六部二百六十三卷

樂者先王所以致神祇和邦國諧百姓安賓客悅遠人所從來久矣周人存六代之樂曰雲門咸池大韶大夏大濩大武其後衰微崩壞及秦而頓滅漢初制氏雖紀其鏗鏘鼓儻而不能通其義其後竇公河間獻王常山王張禹咸獻樂書魏晉已後雖加損益去正轉遠事在聲樂志今錄其見書以補樂章之闕

春秋經十三卷吳衛將軍士燮注春秋左氏長經二十卷漢侍中賈逵

進章春秋左氏解詁三十卷賈逵撰春秋左氏傳解詁三

十一卷漢九江太守服虔注春秋左氏傳三十卷王肅注春秋左氏

傳三十卷董遇章句春秋左氏傳義注十八卷孫毓注春秋左

氏傳十二卷魏司徒王朗撰春秋左氏經傳集解三十卷杜預撰

春秋杜氏服氏注春秋左傳十卷殘春秋左氏傳音三

卷魏中散大夫嵇康撰梁有服虔杜預音三卷魏高貴鄉公春秋左氏傳音三卷曹毓音尚書左人郎荀訥

等音四春秋左氏傳音三卷李軌撰春秋左氏傳音三卷

徐邈春秋釋訓一卷賈逵撰春秋左氏經傳朱墨列一卷

賈逵春秋釋例十卷漢公車徵士穎容撰梁有春秋左氏傳條例九卷漢大司農鄭眾撰

春秋左氏膏肓釋病十卷服虔撰梁有春秋漢服虔撰七卷駁何氏

漢議二卷鄭玄撰春秋成長說九卷服虔撰梁有春秋左氏達義一卷漢司徒

萬曆二十六年刊

撰王玠 春秋塞難三卷 服虔撰梁有春秋雜議難五卷

撰亡 春秋說要十卷 魏樂平太守糜信撰 春秋釋例十五卷 杜預撰

撰梁有春秋釋例引序一卷 春秋左氏傳評二卷 杜預撰 春秋條例十一卷 晉太尉劉寔撰梁有春秋

二卷 晉方範撰梁有春秋釋難三卷晉護軍范堅撰亡 春秋

左氏傳條例二十五卷 ○ 春秋義例十卷 ○ 春秋左傳

例苑十九卷 梁有春秋經傳說例疑隱一卷吳略撰春秋左氏分野一卷春秋十二公名一卷鄭

異同略五卷 孫毓撰 春秋左氏函傳義十五卷 千寶撰 春秋

左氏區別三十卷 宋尚書功論撰 春秋文苑六卷 ○ 春秋

叢林十二卷 ○ 春秋義林一卷 ○ 春秋大夫辭三卷 ○

春秋嘉語六卷 ○ 春秋左氏諸大夫世譜十三卷 ○ 春

秋五辯二卷 梁五經博士沈宏撰 春秋辯證六卷 ○ 春秋旨通十

卷 王述撰 春秋經傳解六卷 崔靈恩撰 春秋申先儒傳論十卷

恩撰 春秋左氏傳立義十卷 崔靈恩撰 劉寔等集解春秋序

一卷 ○ 春秋序論二卷 千寶撰 春秋序一卷 賀道撰 春秋序

一卷 崔靈恩撰 春秋序一卷 田元撰 春秋左傳杜預序集解一

卷 劉炫注 ○ 春秋左氏經傳義略二十五卷 陳國子博士沈文阿撰

王元規續沈文阿春秋左氏傳義略十卷 ○ 春秋義略

三十卷 陳右軍將軍張冲撰 春秋左氏義略八卷 ○ 春秋五十凡

萬曆二十六年刊

清書宋三十一

經集志

三十一

附書卷三十三

義疏二卷○春秋左氏傳述義四十卷東京大學傳春

秋序義疏一卷梁有春秋發題一卷梁簡文帝撰春秋

今春秋盟會左氏圖十卷漢太子太傅嚴彭祖撰古

地圖一卷亡春秋公羊傳十二卷嚴彭祖撰春秋公羊解詁

十一卷漢諫議大夫何休注春秋公羊經傳十三卷晉散騎常侍

有春秋公羊傳十二卷晉河南太守高龍注春秋公羊

傳十四卷孔衍集解春秋公羊音李執晉徵士汪淳撰

各一卷春秋繁露十七卷漢膠西相董仲舒撰春秋決事十卷董仲舒撰

春秋決疑論一卷○春秋左氏膏肓十卷何休撰春秋穀

梁廢疾三卷何休撰春秋漢議十三卷何休撰駁何氏漢議

二卷鄭玄撰梁有漢議駁何氏漢議序一卷○春秋公

羊墨守十四卷何休撰春秋公羊例序五卷何休撰春秋公

羊論例一卷何休撰梁有春秋公羊傳條例一卷何休

太守徐欽答春秋公羊論二卷晉春秋公羊解序一卷

車騎將軍庾翼問王愨期答亡春秋公羊解序一卷

公撰春秋公羊疏十二卷○春秋穀梁傳十三卷吳僕

固注梁有春秋穀梁傳十五卷春秋穀梁傳十二卷魏平

卷漢諫議大夫尹更始撰亡春秋穀梁傳十二卷樂太

守廩穀梁傳十卷晉堂邑太守張靖注梁有春秋穀梁

信注穀梁傳十卷胡春秋穀梁傳十六卷程闡春秋穀梁傳十

四卷孔衍撰春秋穀梁傳十二卷徐邈撰春秋穀梁傳十四

卷段肅注春秋穀梁傳五卷孔君楷訓殘春秋穀梁傳

十二卷范甯集解梁有春秋穀梁傳四卷殘缺張程孫

廩信理何氏漢議二卷魏人撰春秋穀梁傳義十卷徐邈撰

萬曆二十六年刊

南書卷三十三

卷三十三

二

春秋議十卷何休撰徐邈答春秋穀梁義三卷○薄叔玄

問穀梁義二卷梁四卷春秋穀梁傳例一卷范甯撰春秋公

羊穀梁傳十二卷晉博士劉兆撰春秋穀梁廢疾三卷何休撰

張靖春秋公羊穀梁二傳評三卷○春秋三家經本訓

詁十二卷賈逵撰宋有三家經二卷亡春秋三傳論十卷魏大長秋韓益撰

春秋經合三傳十卷潘叔度撰春秋成奪十卷潘叔度撰春秋三

傳評十卷胡訥撰梁有春秋集三師難三卷春秋集三傳經解十卷胡訥撰今亡春秋土

地名三卷晉裴秀客京相潘等撰春秋外傳國語二十卷賈逵撰春

秋外傳國語二十一卷虞翻注春秋外傳章句一卷王肅撰

二十卷春秋外傳國語二十二卷韋昭注春秋外傳國語二

十卷晉五經博士孔晃注春秋外傳國語二十一卷唐固注梁有春秋古今盟

會地圖一卷亡

右九十七部九百八十三卷通計亡書合一千一百九十卷

春秋者魯史策書之名昔成周微弱典章淪廢魯以周

公之故遺制尚存仲尼因其舊史裁而正之或婉而成

章以存大順或直書其事以示首惡故有求名而亡欲

蓋而彰亂臣賊子於是大懼其所褒貶不可具書皆口

授弟子弟子退而異說左丘明恐失其真乃為之傳遭

秦滅學口說尚存漢初有公羊穀梁鄒氏夾氏四家並

行王莽之亂鄒氏無師夾氏亡初齊人胡毋子都傳公

羊春秋授東海羸公羸公授東海孟卿孟卿授魯人眭孟眭孟授東海嚴彭祖魯人顏安樂故後漢公羊有嚴氏顏氏之學與穀梁三家並立漢末何休又作公羊解說而左氏漢初出於張蒼之家本無傳者至文帝時梁太傅賈誼為訓詁授趙人貫公其後劉歆典校經籍考而正之欲立於學諸儒莫應至建武中尚書令韓歆請立而未行時陳元最明左傳又上書訟之於是乃以魏郡李封為左氏博士後羣儒蔽固者數廷爭之及封卒遂罷然諸儒傳左氏者甚眾永平中能為左氏者擢高第為講郎其後賈逵服虔並為訓解至魏遂行於世晉

時杜預又為經傳集解穀梁范甯注公羊何休注左氏服虔杜預注俱立國學然公羊穀梁但試讀文而不能通其義後學三傳通講而左氏唯傳服義至隋杜氏盛行服義及公羊穀梁浸微今殆無師說

古文孝經一卷 孔安國傳梁末亡 孝經一卷 鄭氏注梁

衆注孝經 孝經一卷 王肅解梁有魏散騎常侍蘇林吏

二卷亡 孝經解讚一卷 韋昭 孝經嘿注一卷 徐整

等注孝經 各一卷 孝經一卷 謝萬 集議孝經一卷 晉中書郎 集議孝經

一卷 晉東陽太守袁敬仲集梁有孝經皇義一卷宋均

撰又有晉給事中楊弘處士虞槃佐孫氏東陽太

守殷仲文晉陵太守殷叔道丹楊尹車胤孔光各注孝

經一卷荀勗注孝經二卷宋何承天費沈齊光祿大夫

王玄載國子博士明僧紹梁五經博士嚴植之尚書功

論郎曹思文羽林監江係之注遜等注孝經各一卷釋

慧始注孝經一卷陶弘景集注孝經一卷釋慧琳注

帝時晉孝經一卷武帝時送認明館孝經講議各一卷

宋大明中東宮講齊永明三年東宮講齊永明中諸王

講及賀瑒講議孝經義疏各一卷齊臨沂孝經義疏十

八卷梁武帝撰梁有皇太子講孝經義三卷天監八年

子顯孝經義孝經敬愛義一卷梁吏部尚書孝經私記

四卷無名先生撰孝經義一卷○孝經義疏一卷趙景

義疏三卷皇侃撰孝經私記二卷周弘正撰千文孝經述義五

卷劉炫撰孝經講疏六卷徐孝克撰孝經義一卷梁揚州文學

明撰梁有孝經玄孝經圖各一卷國語孝經一卷

右十八部合六十三卷通計亡書合五十九

夫孝者天之經地之義人之行自天子達於庶人雖尊

卑有差及乎行孝其義一也先王因之以治國家化天

下故能不嚴而順不肅而成斯實生靈之至德王者之

要道孔子既敘六經題目不同指意差別恐斯道離散

故作孝經以總會之明其枝流雖分本萌於孝者也遭

秦焚書為河間人顏芝所藏漢初芝子貞出之凡十八

章而長孫氏博士江翁少府后蒼諫議大夫翼奉安昌

侯張禹皆名其學又有古文孝經與古文尚書同出而

長孫有閨門一章其餘經文大較相似篇簡缺解又有

萬曆二十六年刊

清書卷三十一

經籍志

衍出三章并前合為二十二章孔安國為之傳至劉向
典校經籍以顏本比古文除其繁惑以十八章為定鄭
眾馬融並為之注又有鄭氏注相傳或云鄭玄其立義
與玄所注餘書不同故疑之梁代安國及鄭氏二家並
立國學而安國之本亡於梁亂陳及周齊唯傳鄭氏至
隋祕書監王劭於京師訪得孔傳送至河間劉炫炫因
序其得喪述其議疏講於人間漸聞朝廷後遂著令與
鄭氏並立儒者誼誼皆云炫自作之非孔舊本而祕府
又先無其書又云魏氏遷洛未達華語孝文帝命侯伏
侯可悉陵以夷言譯孝經之言教于國人謂之國語孝

經今取以附此篇之末

論語十卷

鄭玄注梁有古文論語十卷鄭玄注又王肅虞翻譙周等在論語各十卷亡 論語

九卷

鄭玄注晉散騎常侍虞喜讚 集解論語十卷 何晏集 集注論語六

卷

晉八卷晉太保衛瓘注梁有論語補闕二卷宋明帝補衛瓘闕亡 論語集義八卷 晉尚

書左中兵郎崔豹集梁十卷

論語十卷

晉著作郎李充注 集解論語十卷 晉

七卷

盧氏注梁有晉國子博士梁觀益州刺史袁喬尹毅司徒左長史張馮及陽惠明宋新安太守孔澄

之齊員外郎虞遐及許容曹思文注釋僧智略解梁太

史叔明集解陶弘景集注論語各十卷 梁有古論語義注三卷論語義注

徐貌等撰亡

論語難鄭一卷

梁有古論語義注三卷論語義注

三卷

論語難鄭一卷 ○ 論語標指一卷 司馬氏撰 論語雜問

萬曆二十六年刊 經書卷三十一 經書卷三十一

一卷○論語孔子弟子目錄一卷鄭玄撰 論語體略二卷王弼撰

晉太傅主簿郭象撰 論語旨序三卷晉衛尉繆播撰 論語釋疑三卷王弼撰

論語釋一卷張憑撰 論語釋疑十卷晉尚書郎樂肇撰

蕭撰 論語駁序二卷樂肇撰 論語隱一卷郭象撰 論語藏集解一卷應琛撰 論語釋一卷曹毗撰 論語君子無

所爭一卷庾亮撰 論語釋一卷李充撰 論語釋一卷庾翼撰 論語義一卷王濛撰 又蔡系論語釋一卷張隱論語釋一卷 鄭原通鄭一卷王氏修 論語別義十卷范廩

鄭錯 一卷姜處道 論語釋一卷亡 論語義疏十卷褚仲

有論語疏八卷宋司空法曹張略 論語義疏十卷都撰

等撰新書對張論十卷虞喜撰 論語述義十卷劉焯撰 論語義疏八

卷○論語講疏文句義五卷徐孝克撰 論語義疏二卷張

撰梁有論語義疏 孔叢七卷陳勝博士孔鮒撰 梁有孔志

孔子家語二十一卷王肅解 梁有當家語二

孔子正言

二十卷梁武帝撰 爾雅三卷漢中散大夫樊光注 梁有漢劉

各三卷孫炎注 爾雅七卷郭璞撰 集注爾雅十卷梁

門鄭沈 爾雅音八卷秘書學士江淹撰 梁有爾

雅圖

十卷郭璞撰 梁有爾雅圖

廣雅三卷魏博士張揖撰 廣雅

音四卷秘書學士曹憲撰 小爾雅一卷李軌撰 方言十三卷漢楊

郭璞注 釋名八卷劉熙撰 辯釋名一卷韋昭撰 五經音十卷徐

撰 五經正名十二卷劉焯撰 白虎通六卷○五經異義十

卷後漢太尉祭酒許慎撰 五經然否論五卷晉散騎常侍譙周撰 五經拘沈

十卷晉高涼太守楊方撰 五經大義三卷戴逵撰 梁有通五經五

卷萬曆二十六年刊

青書卷三十一 經書志 三十一

卷周楊撰五經異同評一卷後周縣伯賀瑒撰五卷祕表要三卷亡五經大義十卷中大夫樊

文深撰經典大義十二卷沈文阿撰五經大義五卷何妥撰五經

通義八卷梁九五經義六卷梁七卷梁又有五五經要

義五卷雷氏撰五經析疑二十八卷綽撰五經宗略

二十三卷元延明撰五經雜義六卷孫暢撰長春義記一百卷

梁簡文帝撰大義九卷○遊玄桂林九卷張機撰六經通數十

卷梁舍人鮑泉撰七經義綱二十九卷樊文深撰七經論三卷懋文深撰

質疑五卷樊文深撰經典玄儒大義序錄二卷沈文阿撰玄義問

答二卷○六藝論一卷鄭玄撰聖證論十二卷王肅撰鄭志

十一卷魏侍中鄭小同撰鄭記六卷鄭玄弟子撰諡法三卷劉熙撰諡

法十卷特進中軍將軍沈約撰諡法五卷梁太府賀瑒撰江都集禮一百

二十六卷

右七十三部七百八十一卷通計亡書合一百一十六部一千二十七卷

論語者孔子弟子所錄孔子既敎六經講於洙泗之上

門徒三千達者七十其與夫子應答及私相講肄言合

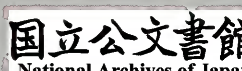
於道或書之於紳或事之無厭仲尼既沒遂緝而論之

謂之論語漢初有齊魯之說其齊人傳者二十二篇魯

人傳者二十篇齊則昌邑中尉王吉少府宗畸御史大

夫貢禹尚書令五鹿充宗膠東庸生魯則常山都尉龔

奮長信少府夏侯勝韋丞相節侯父子魯扶卿前將軍



蕭望之安昌侯張禹並名其學張禹本授魯論晚講齊論後遂合而考之刪其煩惑除去齊論問王知道二篇從魯論二十篇為定號張侯論當世重之周氏包氏為之章句馬融又為之訓又有古論語與古文尚書同出章句煩省與魯論不異唯分子張為二篇故有二十一篇孔安國為之傳漢末鄭玄以張侯論為本參考齊論古論而為之注魏司空陳羣大常王肅博士周生烈皆為義說吏部尚書何晏又為集解是後諸儒多為之注齊論遂亡古論先無師說梁陳之時唯鄭玄何晏立於國學而鄭氏甚微周齊鄭學獨立至隋何鄭並行鄭氏

盛於人間其孔叢家語並孔氏所傳仲尼之旨爾雅諸書解古今之意并五經總義附于此篇

河圖二十卷梁河圖洛書二十四卷目錄一卷亡河圖龍文一卷○易緯

八卷鄭玄注梁有九卷尚書緯三卷鄭玄注梁有六卷尚書中候五卷鄭玄注梁有八卷

詩緯十八卷魏博士朱均注梁有十卷禮緯三卷鄭玄注梁有七卷

記默房二卷宋均注梁有三卷樂緯三卷宋均注梁有五卷

春秋災異十五卷鄭玄注梁有春秋緯三十卷宋均注春秋內事四卷春秋包命二卷春秋

祕事十一卷書易詩孝經春秋河洛孝經句命決六卷宋均注梁有孝經

注 孝經援神契七卷宋均注孝經內事一卷梁有孝經

宋均注孝經元命包一卷孝經古祕援神二卷孝經古祕圖一卷孝經左右握二卷孝經左右契圖一卷孝經

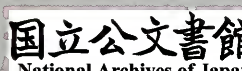
萬曆二十六年刊

雌雄圖三卷孝經異本雌雄圖二卷孝經分野圖一卷
孝經內事圖二卷孝經內事星宿講堂七十二弟子圖
一卷又口授圖一卷又論語識八卷宋均注孔老識十
二卷老子河洛識一卷尹公識四卷劉向識二卷雜識
書二十九卷堯戒舜禹一卷孔子王明鏡一卷郭文
金雄記一卷王子年歌一卷嵩高道士歌一卷

右十三部合九十二卷通計亡書合三十二部共一百三十二卷

易曰河出圖洛出書然則聖人之受命也必因積德累
業豐功厚利誠著天地澤被生人萬物之所歸往神明
之所福饗則有天命之應蓋龜龍銜負出於河洛以紀
易代之徵其理幽昧究極神道先王恐其惑人祕而不
傳說者又云孔子既叙六經以明天人之道知後世不
能皆同其意故別立緯及識以遺來世其書出於前漢

有河圖九篇洛書六篇云自黃帝至周文王所受本文
又別有三十篇云自初起至于孔子九聖之所增演以
廣其意又有七經緯三十六篇並云孔子所作并前合
為八十一篇而又有尚書中候洛罪級五行傳詩推度
災汜曆樞含神務孝經勾命決援神契雜識等書漢代
有邠氏袁氏說漢末郎中邠萌集團緯識雜占為五十
篇謂之春秋災異宋均鄭玄並為識律之注然其文辭
淺俗顛倒舛謬不類聖人之旨相傳疑世人造為之後
或者又加點竄非其實錄起王莽好符命光武以圖識
興遂盛行於世漢時又詔東平王蒼正五經章句皆命



從識俗儒趨時益為其學篇卷第目轉加增廣言五經者皆憑識為說唯孔安國毛公王璜賈逵之徒獨非之相承以為祇妄亂中庸之典故因漢魯恭王河間獻王所得古文參而考之以成其義謂之古學當世之儒又非毀之竟不得行魏代王肅推引古學以難其義王弼杜預從而明之自是古學稍立至宋大明中始禁圖讖梁入監已後又重其制及高祖受禪禁之踰切煬帝即位乃發使四出搜天下書籍與讖緯相涉者皆焚之為吏所糾者至死自是無復其學祕府之內亦多散亡今錄其見存列于六經之下以備異說

三蒼三卷 郭璞注秦相李斯作蒼頡篇漢楊雄作訓纂篇後漢郎中賈訪作滂喜篇故曰三蒼梁有

蒼頡二卷 後漢司空杜林注亡 埤蒼三卷 張揖撰梁有廣蒼一卷樊恭撰亡 急就章一卷 崔浩撰 急就章三卷 豆盧氏撰 吳章

二卷 漢黃門令史游撰 小學篇一卷 晉下邳內史王養撰 小學九卷 楊方撰 始學

一卷 ○勸學一卷 蔡邕撰有司馬相如兄將篇班固太甲篇在昔篇崔援飛龍篇蔡邕聖皇

發蒙記一卷 晉著作郎束皙撰 啓蒙記三卷 晉散騎常侍顧愷之撰 啓疑

記三卷 顧愷之撰 千字文一卷 梁給事郎周興嗣撰 千字文一卷 梁國

酒蕭子 雲注 千字文一卷 胡肅撰 篆書千字文一卷 ○演千字

文五卷 ○草書千字文一卷 ○古今字詁三卷 張揖撰梁有難

字一卷 錯誤字一卷 並張揖撰異字 雜字解詁四卷 魏

庭右丞周氏撰梁有解文字七卷 周成撰字 雜字指一

義訓音六卷 古今字苑十卷 曹侯彥撰 雜字指一

後漢太子中庶子郭顯卿撰 字指二卷 晉朝議大夫李彤撰梁有

偶五 說文十五卷 許慎撰梁有演說文 說文音隱四卷

卷亡 字林七卷 晉弦令 字林音義五卷 宋楊州督 古今字

書十卷 字書三卷 字書十卷 字統二十一卷 楊

慶 玉篇三十一卷 陳左將軍 顧野上撰 字類敘評三卷 侯洪 要字

苑一卷 宋豫章太守謝康樂撰梁有常用字訓一卷 殷

撰 要用雜字三卷 鄒里撰梁有文字要 俗語難字一卷

正名一卷 文字集略六卷 梁女貞處士 阮孝緒撰 今字辨疑三

卷 李少 異字同音一卷 梁有撰字同音三卷 宋 字宗三

卷 薛立 文字譜一卷 梁有古今文字序一卷 劉敞撰 文

字辯嫌一卷 彭立 辯字一卷 戴規 雜字音一卷 借音

字一卷 音書考源一卷 聲韻四十一卷 周研 聲類

十卷 魏左校令 韻集十卷 韻集六卷 晉安復令 四聲

韻林二十八卷 張諒 韻集八卷 段弘 羣玉典韻五卷 梁

文章音韻二卷 王該 韻略一卷 楊林 脩續音韻決疑十

四卷 李緊 纂韻鈔十卷 四聲指歸一卷 劉善 四聲一

卷 梁太子少 四聲韻略十三卷 夏侯 音譜四卷 李繁 韻

萬曆二十六年刊 音書卷之三 經音

英三卷釋靜洪撰通俗文一卷服虔撰訓俗文字略一卷後齊黃門

郎顏之惟撰證俗音字略六卷梁有詁切一卷宋給事中荀楷撰

亡文字音七卷晉蕩昌長王延撰翻真語一卷王延真撰

言鑒誠一卷○字書音同異一卷○叙同音義三卷○

河洛語音一卷王長孫撰國語十五卷○國語十卷○鮮卑

語五卷○國語物名四卷後魏侯伏侯可悉陵撰國語真歌十卷

○國語雜物名三卷侯伏侯可悉陵撰國語十八傳一卷○國

語御歌十一卷○鮮卑語十卷○國語號令四卷○國

語雜文十五卷○鮮卑號令一卷周武帝撰雜號令一卷○

古文官書一卷後漢議郎衛敬仲撰古今奇字一卷郭顯卿撰六文書

一卷○四體書勢一卷晉長水校尉衛恒撰雜體書九卷釋正古撰

今八體六文書法一卷○古今篆隸雜字體一卷蕭子政撰

古今文等書一卷○篆隸雜體書二卷○文字圖二卷

○古今字圖雜錄一卷祕書學士曹憲撰婆羅門書一卷梁有扶南

胡書外國書四卷○秦皇東巡會稽刻石文一卷○一

字石經周易一卷梁有一字石經尚書六卷梁有今字

尚書八一字石經魯詩六卷梁有毛詩一字石經儀禮

九卷○一字石經春秋一卷梁有一字石經公羊傳九

卷○一字石經論語一卷梁有一字石經典論一卷○

三字石經尚書九卷梁有十三卷三字石經尚書五卷○三

字石經春秋三卷

梁有十卷

右一百八部四百四十七卷

通計七書合一百三十五部五百六十九卷

孔子曰必也正名乎名謂書字名不正則言不順則事不成說者以為書之所起起自黃帝蒼頡比類象形謂之文形聲相益謂之字著於竹帛謂之書故有象形諧聲會意轉注假借處事六義之別古者童子示而不誑六年教之數與方名十歲入小學學書計二十而冠始習先王之道故能成其德而任事然自蒼頡訖于漢初書經五變一曰古文即蒼頡所作二曰大篆周宣王時史籀所作三曰小篆秦時李斯所作四曰隸書

桂邈所作五曰草書漢初作秦世既廢古文始用八體有大篆小篆刻符摹印蟲書署書文書隸書漢時以六體教學童有古文奇字篆書隸書繆篆蟲鳥并藁書楷書懸針垂露飛白等二十餘種之勢皆出於上六書因事生變也魏世又有八分書其字義訓讀有史籀篇蒼頡篇三蒼埤蒼廣蒼等諸篇章訓詁說文字林音義聲韻體勢等諸書自後漢佛法行於中國又得西域胡書能以十四字貫一切音文省而義廣謂之婁門書與八體六文之義殊別今取以附體勢之下又後魏初定中原軍容號令皆以夷語後染華俗多不能通故錄其

本言相傳教習謂之國語今取以附音韻之末又後漢
鐫刻七經著於石碑皆蔡邕所書魏正始中又立一字
石經相承以爲七經正字後魏之末齊神武執政自洛
陽徙于鄴都行至河陽值岸崩遂没于水其得至鄴者
不盈大半至隋開皇六年又自鄴京載入長安置於祕
書內省議欲補緝立于國學尋屬隋亂事遂寢廢營造
之司因用爲柱礎貞觀初祕書監臣魏徵始收聚之士
不存一其相承傳拓之本猶在祕府并秦帝刻石附於
此篇以備小學

凡六藝經緯六百二十七部五千三百七十一卷

通計亡書合九百五十
部七千二百九十九卷

傳曰玉不琢不成器人不學不知道古之君子多識而
不窮畜疑以待問學不踰等教不陵節言約而易曉師
逸而功倍且耕且養三年而成一藝自孔子沒而微言
絕七十子喪而大義乖學者離羣索居各爲異說至于
戰國典文遺棄六經之儒不能究其宗旨多立小數一
經至數百萬言致令學者難曉虛誦問荅唇腐齒落而
不知益且先王設教以防人欲必本於人事折之中道
上天之命略而罕言方外之理因所未說至後漢好圖
讖晉世重玄言穿鑿妄作日以滋生先王正典雜之以

附書卷三十三
經籍志 三十一
祇妄大雅之論汨之以放誕陵夷至于近代去正轉踈
無復師資之法學不必解專以浮華相尚豫造雜難擬
爲讎對遂有芟角反對互從等諸翻競之說馳騁煩言
以紊彞叙詭詭成俗而不知變此學者之蔽也班固列
六藝爲九種或以緯書解經合爲十種

隋書卷三十二終

