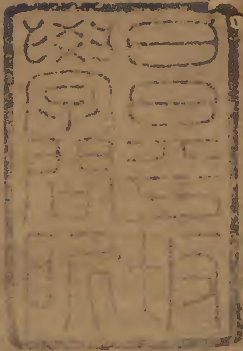


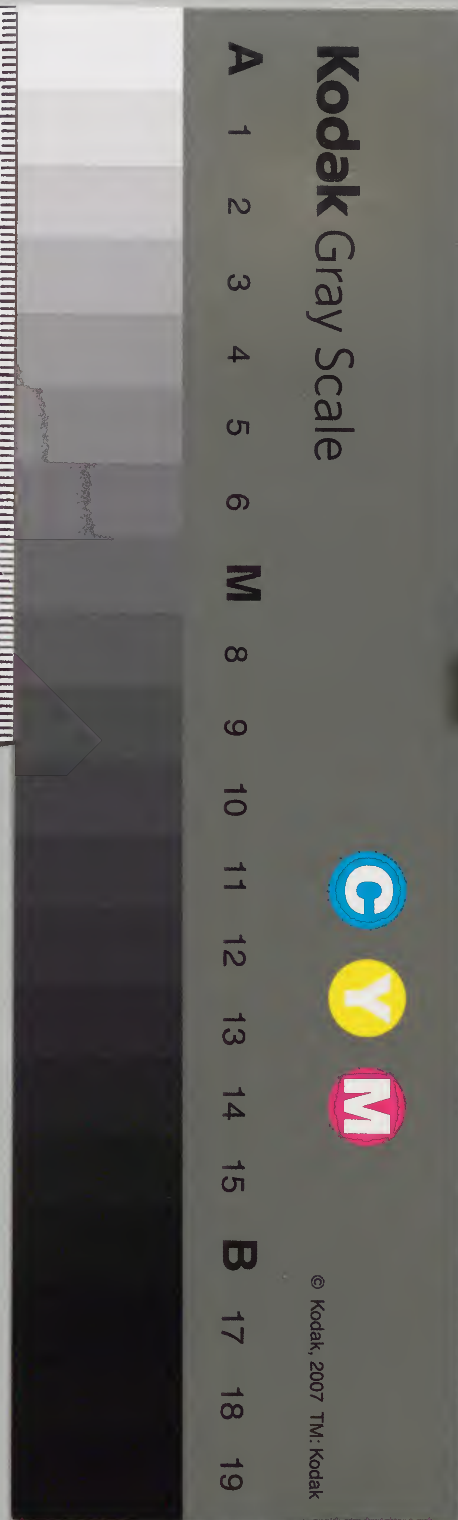
明世法錄 二十八



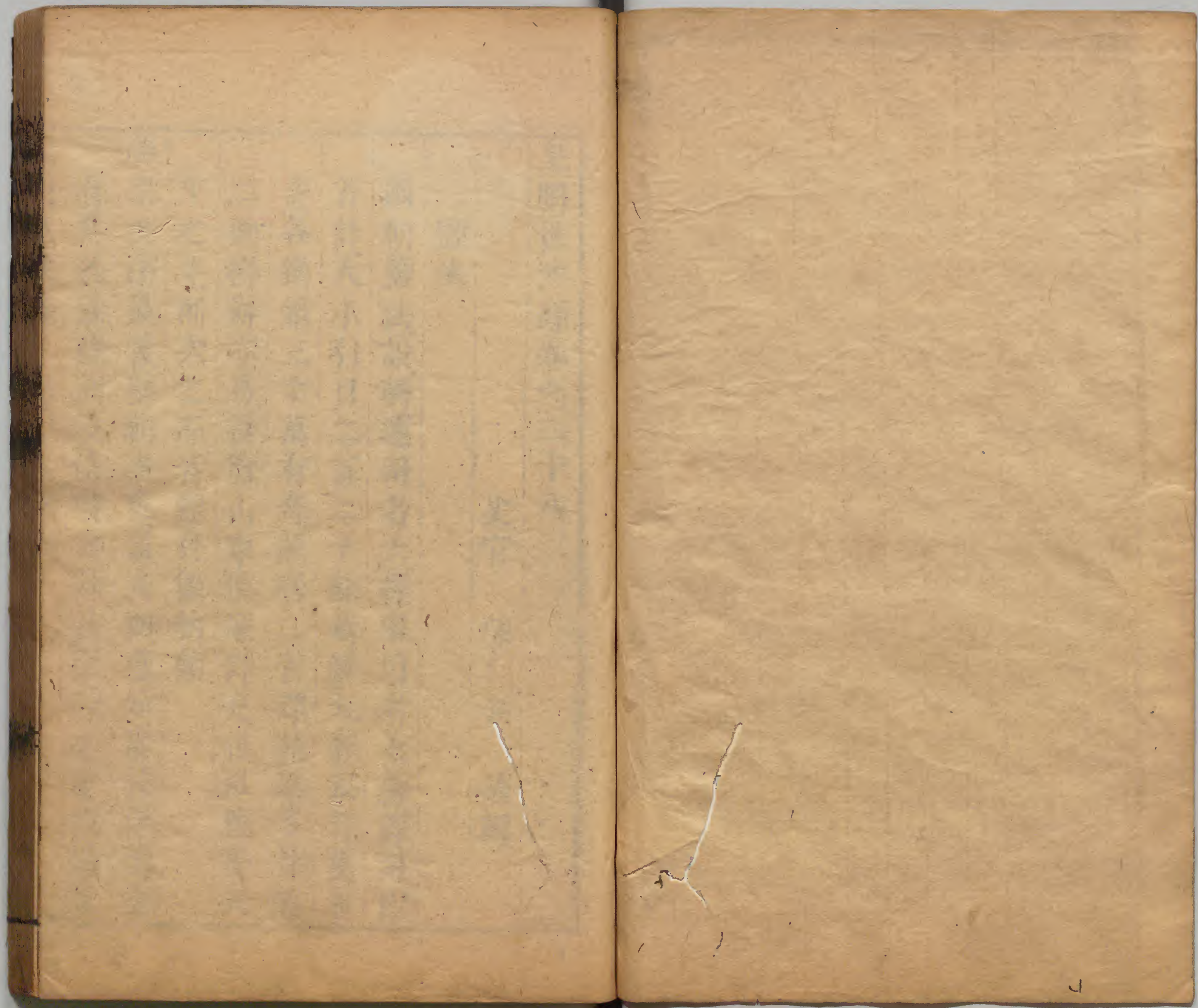
漢書門			
二	二	二	二
八	〇	八	八
類	號	函	架

內閣文庫			
二	二	二	二
九	五	九	八
函	架	冊	號

內閣文庫			
番號	漢	2228	
冊數	59( 20)		
函號	295	56	









皇

明世法錄卷之二十八

法庫

史官

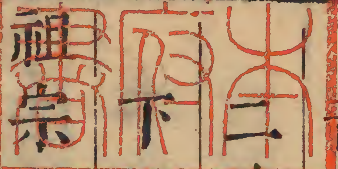
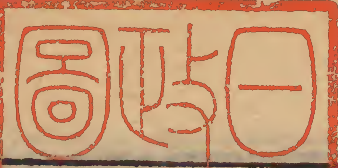
陳仁錫

謹輯

鹽法

國朝鹽法設轉運司者六提舉司者七鹽課司以百計大小引目二百二十餘萬解太倉銀百萬有奇各鎮銀三十萬有奇閩廣二省課額無多井池二鹽撈辦亦易長蘆山東價廉課克惟淮鹽居天下之半浙次之而皆艱於徵納顧

立法最善歷朝累更盡失初意如常股存積空有其名餘鹽割沒倍增其數甚至設工本以妨正





額通河鹽以亂正單二者其弊滋甚近年議革鹽法始通若額數漸加規條漸密則因時變通備述于後

兩淮 洪武初置都轉運鹽使司

泰州分司 富安場鹽課司 拼茶場鹽課司 安豐場鹽課司 角斜場鹽課司 梁梁場鹽課司 東臺場鹽課司 何梁場鹽課司 小海場鹽課司 草偃場鹽課司 正德二年歸併泰州小海場于此 丁谿場鹽課司

淮安分司 白駒場鹽課司 正德二年改屬泰州

分司 劉莊場鹽課司 廟灣場鹽課司 板浦場鹽課司 伍祐場鹽課司 徐濱浦場鹽課司 新興場鹽課司 莞瀆場鹽課司 臨洪場鹽課司 正德二年分爲二場 ○興莊團場鹽課司

通州分司 呂四場鹽課司 餘東場鹽課司 餘中場鹽課司 餘西場鹽課司 金沙場鹽課司 西亭場鹽課司 石港場鹽課司 馬塘場鹽課司 掘港場鹽課司 豐利場鹽課司 天賜場鹽課司 成化十八年開設以莞瀆場原額鹽課派撥三分之二煎辦 ○儀真批驗所 淮安批驗所





鹽課數目

洪武間歲辦鹽場三十處歲辦鹽三十五萬二千五百七十六引一百斤零

弘治間歲辦每歲改辦小引鹽七十萬五千一百八十引內本色常股鹽三十九萬一千八百二十五引存積鹽二十五萬八百二十九引折色鹽六萬二千四百八十五引

萬曆六年歲辦小引鹽七十萬五千一百八十八引內常股鹽四十九萬三千六百二十六引存積鹽二十一萬一千五百五十四引歲解太倉餘鹽

銀六十萬兩

行鹽地方

應天府寧國府太平府揚州府鳳陽府廬州府安慶府池州府淮安府滁州和州南昌府九江府南康府建昌府臨江府撫州府袁州瑞州府饒州府  
○贛州府南安府吉安府三府後俱改行廣鹽○武昌府黃州府漢陽府岳州府荊州府常德府衡州府德安府辰州府承天府鄖陽府襄陽府寶慶靖州南陽府所屬十三州縣此下俱嘉靖二十七年增○汝寧府陳州



洪武元年定兩淮歲辦鹽數每引重四百斤官給工本米一石後改行小引每引重一百斤○永樂間議准淮鹽每引納米二斗五升或小米四斗遇米貴小米亦止二斗五升兩浙同○正統二年令兩淮官鹽聽各商於貴州地方貨買鹽引于鎮遠府告銷○七年令兩淮運司所屬鹽場以路途便利者爲上場窮遠者爲下場富安豐梁梁東臺何梁五上場配臨洪一下場丁谿草偃小海白駒劉莊五祐六上場配徐瀆一下場新興角斜拼茶豐利馬塘石港西亭金沙餘西九上場配板浦一

下場餘中餘東呂四三上場配莞瀆一下場掘港一上場配廟灣一下場凡支鹽之時上場派盡方以下場轉數補派以便鹽商○十三年令兩淮運司於各場利便處置立倉囤每年以揚州蘇州嘉興三府所屬附近州縣及淮安倉并兌軍餘米內量撥收貯凡竈戶若有餘鹽送赴該場每二百斤爲一引給與米一石年終具奏造冊申報其鹽召商于開平遼東甘肅等處開中不拘資次給與兩浙運司及松江嘉興二分司仁和許材等場亦准照此例○十四年令增兩淮存積鹽爲四分召商



供給邊儲。○景泰元年，令增存積鹽爲六分。○三年，令兩淮運司各場竈戶有將該徵糧草不分起運存留，願折納餘鹽者，每正糧米麥豆五斗，草五包束，各折徵鹽一小引。○成化四年，奏該富安安豐、梁梁、東臺、何梁五場配搭莞瀆場，丁谿草偃小海、白駒、劉莊五祐六場配搭臨洪場，新興、角斜、拼茶、豐利、馬塘、石港、西亭七場配搭徐瀆、浦場、金沙餘西餘中掘港、呂四五場配搭板浦場，餘東一場配搭廟灣場。○七年，令減兩淮存積鹽仍爲四分，常股六分。○弘治二年，令兩淮各場鹽囤地方皆

東西南北爲界，如南北爲門爲路，則東堆存積西堆常股，定立石碑，每囤止一千引，如總催名下有一千五百引，一千爲大囤，五百爲小囤，先儘存積足數，然後收常股。一年鹽課皆完，方徵收，下年者委官盤鹽，務逐引秤盤，不許丈量堆梁查算。○又令兩淮運司守支客商，成化十五年以前無鹽支給者，許收買竈丁餘鹽以補官引，免其勸借米麥。成化十六年以後，至二十年以前，正支不敷者，亦許買補，該勸借賑濟米麥，仍照支鹽分數上納。二十一年至二十三年，已辦未完者，嚴限追補完足。



給與各年應支客商不許收買餘鹽該勸借賑濟米麥亦照例上納○十六年令兩淮運司派鹽將天賜廟灣二場改作正場搭配板浦支給豐利梁梁餘中三場搭配莞瀆臨洪徐瀆支給○十七年令兩淮巡鹽御史清理各場竈丁鹽課有丁少辦納不敷者許多餘鹽課灑派丁多去處帶辦待後貧難場分竈丁復舊各照原額辦納○又議准准鹽累年開中過額致累商人以後止開實在之數免致額外透派目下續到應透派者聽巡鹽御史徑行運司挨取未開常股空額免其添價○正德

七年題准兩淮各鄉竈丁每歲該辦鹽九千一百四十九引每引納工本銀三錢五分解送運司給散煎辦竈丁今辦納不煎每引減舊額徵銀二錢年終運司徵納解部○又令改富安安豐梁梁東臺何梁草偃角斜拼茶豐利石港金沙餘西呂四爲上場馬塘天賜西亭新興餘中餘東廟灣掘港伍祐劉莊白駒小海丁谿爲中場莞瀆臨洪板浦徐瀆爲下場○又令寧夏開中兩淮運司本年分鹽課每引定價二錢五分不拘糧草取勘時估貴賤道路遠近定立斗頭斤重撥納本色不願納本



色者。兩淮鹽課。每引納銀四錢五分。河東每引三錢。聽從各官召商糴買抵數。○嘉靖六年議准兩淮運司餘鹽每二百斤。淮南定價八錢。淮北六錢。○七年奏准南京戶部遇運司齎領鹽引額辦之外。增刷引目兩倍。共一百四十萬道。每五十道爲一封。移咨都察院。轉行巡鹽御史。用印鈐蓋。發運司收領。自嘉靖七年爲始。照商人各邊報中引目。以額鹽總數爲則。如原在邊中正鹽一千引。許報中餘鹽二千引。照年分場分配搭。淮南每引定銀一兩二錢。淮北一兩內各除資本銀二錢五分。淮

南納九錢五分。淮北納七錢五分。俱赴運司上納。照數給與引目。令其自行買補。免其納賑。○八年議准自嘉靖七年爲始。各邊中正鹽一引。到於運司令添中餘鹽二引。先納引紙價銀六厘。行南京戶部添刷引目二道。給與商人。正鹽照舊派場納賑。關支添中二引。聽各商自行買補。過所如法秤掣。每引除包索二十斤。其餘每二百斤。淮南納銀八錢。淮北納銀六錢。支掣之後。赴司納價。解送太倉庫。候各邊支用。添刷過引目。年終通查。搭配過邊商報中若干。支賣繳到者。照正額引目截角解



皇明世宗 卷二十八  
部未支者運司貯庫造冊送部查考候次年照數  
補刷每年蕪足一百四十四萬道以備開中○九  
年議准停止添刷引目每鹽一引五百五十斤過  
所內除正鹽二百八十五斤其餘鹽二百六十五  
斤每二百斤淮南納銀八錢淮北六錢就令本商  
納完給小票執照發賣該納價銀量其發賣月日  
限以程期赴運司上納○十五年議准兩淮正餘  
引鹽照舊五百五十斤爲一包內餘鹽二百六十  
五斤每二百斤淮南原定價銀六錢五分又六十  
五斤該銀二錢一分零共銀八錢六分零今減作

銀八錢淮北原定價銀五錢又六十五斤該銀一  
錢六分零共銀六錢六分零今減作銀六錢此外  
若有夾帶淮南以一百六十斤淮北以二百斤各  
納銀一兩以懲築打大包姦弊○二十八年題准  
餘鹽二百六十五斤在淮南徵銀七錢淮北五錢  
一厘二毫○三十年議准兩淮運司除將原額正  
鹽七十萬五千一百八十引及餘鹽并行開邊報  
中外自嘉靖三十年爲始每包內加二百斤令商  
人照數自行買補與同新舊開邊正餘鹽數俱作  
一包赴儀淮二所過掣淮南淮北悉納銀解部○



皇明世法錄 卷二十八  
三十一年議准行兩淮巡鹽御史轉行運司每年查照原定里分掣過引目出給水程填註期限并商人貫址姓名開申巡鹽移文各該行鹽地方巡按轉行所屬如遇各商運到引鹽卽拘令報官賣畢就拘退引截角封送布政司直隸府州按季差人類繳運司交割仍申巡按勾銷但有過限繳不足數卽查追提問每年終巡鹽仍通查該繳退引奏行戶部查果不及原派數目至三五千引之上者將各司府州縣掌印官叅奏問罪○三十二年題准解京割沒銀兩量扣留作工本將各場竈戶

分爲上中下三則收買餘鹽三十五萬戶分派辦納商人每中額鹽二引帶中工本鹽一引照依正鹽定價上納本色糧草○三十七年議准工本鹽每引淮南七錢減銀二錢淮北五錢一厘二毫五絲減銀一錢五分免其官買鹽斤令商自向各場小竈買鹽赴掣其扣買收買工本割沒銀照舊解部仍要每單淮南六萬六千引外加三萬四千引爲一單淮北三萬四千引外加一萬六千引爲一單每年淮南四單淮北二單務期一年掣盡○四十年題准儀准二批驗所各商未掣鹽一百五十



一萬三千二百二十一引計淮南十八單淮北六單所載共該餘鹽銀一百一萬一千一百三十六兩一錢委官盡行改細秤掣每引五百五十斤若多五斤以下照常割沒五斤之上照夾帶問擬大約每單實解出餘鹽一萬一千九百一十引一百七十斤折算改作正鹽配引附掣照例徵納餘鹽銀兩頂補逃亾定額無徵之數○又題淮湖廣衡寶二府仍食淮鹽鄖陽一府造入兩淮行鹽地方引目撥鹽發賣○四十四年題准工本鹽雖有報納而正鹽未免停積且商竈俱困將工本鹽三十

五萬引盡行革去止解餘鹽銀六十萬兩○隆慶二年議淮河鹽引價著爲三等分撥見引淮南定銀九錢淮北定銀八錢分撥起紙關引淮南八錢淮北七錢分撥到司勘合淮南七錢淮北六錢若邊商齎執倉鈔勘合到運司責令內商照依原定價則收買以便卽日回還不得指勒留難仍將內商的名報出造冊在官如遇支鹽到橋頂壩行令白塔河安東壩各巡檢驗放鹽船如該掣鹽一百引方許造單如無新引不許過橋入單著爲定例○四年令兩淮鹽法盡復大鹽舊例○萬曆五年



題准先因兩淮堆鹽擁滯數多暫停存積今照舊開中。○七年議准淮揚二府逼近鹽場州縣聽其以米易鹽止許肩挑背負不許多細大包其二府所屬原派官鹽一千引者止派五百引五百引者止派三百引責令各州縣僉選殷實鋪戶赴儀准二所架下分買掣過單鹽運往拆賣鹽盡仍將鋪戶領過引目繳報。

兩浙

洪武初置許村場鹽課司本司  
仁和場鹽課司都轉運鹽使司

嘉興分司 西安場鹽課司 鮑郎場鹽課司 蘆瀝場鹽課司 海沙場鹽課司 橫浦場鹽課司

松江分司 下沙場鹽課司 青村場鹽課司 袁浦場鹽課司 浦東場鹽課司 天賜場鹽課司 青浦場鹽課司 下沙場鹽課司 正統五年添置 ○下沙三場鹽課司 正統五年添置  
寧紹分司 西興場鹽課司 錢清場鹽課司 三江場鹽課司 曹娥場鹽課司 龍頭場鹽課司 石堰場鹽課司 鳴鶴場鹽課司 清泉場鹽課司 長山場鹽課司 玉泉場鹽課司 穿山場鹽課司 舊有昌國正鹽場鹽課司 正統五年併此 天嵩場鹽課司 舊有岱山蘆花二場鹽課司 正統二年併此



溫台分司 永嘉場鹽課司 雙穗場鹽課司 長林  
 場鹽課司 黃巖場鹽課司 杜瀆場鹽課司 長亭場  
 鹽課司 天富南監場鹽課司 天富北監場鹽課司  
 杭州鹽倉批驗所 紹興鹽倉批驗所 嘉興鹽倉批  
 驗所 溫州鹽倉批驗所

鹽課數目

洪武間歲辦 鹽場三十五處 歲辦鹽二十二萬  
 四百五十七引二百斤零  
 弘治間歲辦 每歲改辦小引鹽四十四萬四千  
 七百六十九引一百四十九斤二兩 內本色常股

鹽一十三萬三千八百九十六引一百三十二斤  
 存積鹽八萬九千二百六十四引八十八斤 折色  
 鹽二十二萬一千六百八引一百二十八斤十兩  
 九錢七分

萬曆六年歲辦 小引鹽四十四萬四千七百六  
 十九引一百四十斤 內常股鹽三十一萬一千三  
 百三十八引 一百六十四斤六兩二錢 存積鹽一  
 十三萬三千四百三十引一百八十四斤一十一  
 兩八錢 歲解太倉餘鹽銀一十四萬兩

行鹽地方



杭州府。紹興府。寧波府。台州府。溫州府。金華府。衢州府。處州府。湖州府。嘉興府。嚴州府。松江府。蘇州府。常州府。鎮江府。廣信府。徽州府。廣德州。

洪武元年定兩浙歲辦鹽數。每引四百斤。給工本米一石。後改行小引。與兩淮同。○正統十四年令增兩浙存積鹽爲四分。○景泰元年奏准近場滷丁。令於鹽場煎辦鹽課。水鄉竈戶。離場三十里之外者。每丁歲出米六石。或折收價物。置立倉庫收貯。委官專掌。按季查算。滷丁代納鹽數若干。照名給與食用。令增存積鹽爲六分。○成化七年減存

積鹽仍爲四分。常股六分。○九年令兩浙巡鹽御史督同分巡分守并運司官。清查竈丁。其絕戶及寡婦鹽課。照數開豁。以清出多餘滷丁頂替。再有餘丁。照例辦課。幼丁候長成辦鹽。俱造冊備照。仍類造送部。自後每十年一次。其水鄉竈戶。每引納工本銀三錢五分。解司給散竈丁。或年終解部送太倉各邊支用。○十九年令浙西場分。每正鹽一引折銀七錢。浙東折銀五錢。解送太倉。候餘鹽支盡。仍納本色。○弘治元年奏准兩浙鹽課二十二萬三千三百餘引。內除水鄉折銀三萬餘兩。實鹽



八萬九千七百餘引。將解京折價。浙西每引原定七錢。減爲六錢。浙東原定五錢者。減爲三錢五分。○又令兩浙水鄉鹽戶。每一引納銀六錢。煎辦竈丁。存積鹽課。俱納本色。其常股每引折銀三錢。候商到支給。將價照例於勤煎竈戶餘鹽內。揀買補課。○二年令各場竈丁。離場三十里內者。全數煎辦。三十里外者。全准折銀。每年十月以裡。徵送運司解部。其折銀則例。每一大引浙西六錢。浙東四錢。○正德九年。奏准兩浙鹽每引二百斤。許帶餘鹽五十斤。連包索五十斤。共三百斤爲一引。○十

三年議准。運司所屬許村等場。額徵本色鹽不及百斤者。照浙東西折鹽官價徵銀解部。○嘉靖六年。議准兩浙運司。嘉靖五年以前空額折銀。仍令解部。原徵本色。大引折。小引鹽聽候照舊開中。其嘉靖六年以後。年分折價。小引鹽例。該解京者。俱存留運司。每引定擬價銀四錢。戶部遇有邊方奏討。與同前項原徵本色引鹽陸續開中。○十一年。奏准浙東額鹽五萬二千五十六引。引少鹽多。浙西額鹽一十四萬六千四引。引多鹽少。派場之時。於浙西數內。改出四萬六千九百七十四引。派與



浙東疏通鹽法。○十三年題准永嘉場衝壞沙灘，逃亾竈丁折銀鹽課。查槩縣民田地池，均派包補。隨糧徵收。發場起解。○十六年題准兩浙官商不到之處，立爲山商。鉛山弋陽貴溪永豐靖江昌化浦江武義東陽義烏湯谿永康建德桐廬壽昌慶元宣平縉雲景寧雲和二十縣，每程一張，納銀六錢。餘杭富陽臨安新城嘉興秀水嘉善崇德桐鄉德清武康諸暨新昌嵯縣奉化泰順青田十七縣，每程一張，納銀四錢三分。其餘坐場縣分，容令竈丁肩挑易賣，仍修復松江分司。令分司官駐劄督

課。○二十年題准台州府長亭黃巖杜瀆三場引。一引一票作爲一引，每票照鹽三百斤，納銀九分。○二十四年題准兩浙歲辦水鄉鹽課，照舊折價解部。存留在場者，徵收折色。解貯運司，給商下場買鹽聽掣。○二十六年題准天賜場竹箔等處沙場畬田八百二十六頃八十畝餘，撥民竈佃種納銀。崇明縣解司，遇商人應得鹽價，每一小引，給與銀二錢一分八厘，其扣存之數解部。○又題准兩浙運司天賜場原額引目，俱改派仁和許村二場輪次買補完日，就於二場打引截角，運赴杭州抑驗。



所掣放。○又題准兩浙運司今後遇該邊商納價  
派場買補不必拘定年分隨派隨給邊商有不願  
赴場者方許內商牙店三面赴司告撥卽與邊商  
名下註記明白以杜冒濫之弊。○三十年題准將  
給商正鹽二百斤外再餘鹽一百斤連前餘鹽五  
十斤共一百五十斤。○隆慶二年題准額課改行  
小鹽以隆慶三年爲始每引定以正鹽二百斤外  
加包索三十斤帶餘鹽七十斤共三百斤爲定例  
每引餘鹽七十斤納銀一錢四分五厘比舊每引  
少銀一錢五分五厘將內商派引執照紙張中津

橋票稅與各近便場戶買補折色引鹽等項銀兩  
加增抵補仍查照戶部近議存積三分改中本司  
每引加銀二錢上下以抵補前課之額。○六年奏  
准寧波府所轄五縣松江所轄二縣共一十四場  
俱無住賣商引又未議行票鹽令僉選牙埠置立  
簿票每票一張照鹽三百斤納銀一錢二分。○萬  
曆十年題准兩浙鹽課務令盡數通完如有拖欠  
每年終總計完欠分數將各運司縣場掌印管鹽  
官照依京庫錢糧事例分別叅奏。○又題准兩浙  
巡鹽御史嚴督運司將杭嘉紹三批驗所每季掣



鹽俱以掣畢日為始五十日內盡數交完餘鹽等銀印給限帖發運行鹽地方住賣違者問罪如違十日以外即將引鹽追沒三分之一二十日以外追沒三分之二一月以外盡沒入官如有風雨等項阻滯量行寬假

長蘆 河間長蘆都轉運鹽使司洪武初置北平河間鹽運司後改今名

滄州分司 海潤場鹽課司 阜民場鹽課司 利國場鹽課司 海豐場鹽課司 利民場鹽課司 益民場鹽課司 海阜場鹽課司 潤國場鹽課司 阜財場鹽課司 富民場鹽課司 深州海盈場鹽課司 海盈場

鹽課司 長蘆批驗所 小直沽批驗所

青州分司 越支場鹽課司 嚴鎮場鹽課司 惠民場鹽課司 興國場鹽課司 富國場鹽課司 蘆臺場鹽課司 豐財場鹽課司 厚財場鹽課司 三汊沽場鹽課司 石碑場鹽課司 歸化場鹽課司 濟民場鹽課司

鹽課數目

洪武間歲辦 鹽場二十四處歲辦鹽六萬三千一百五十三引三百斤零  
弘治間歲辦 每歲改辦小引鹽一十八萬八百



七引一百八十八斤零內本色常股鹽九萬九千六百一十四引八十六斤零存積鹽三萬六千一百一十一引折色鹽四萬五千三十二引一百一十斤零

萬曆六年歲辦小引鹽一十八萬八百八引八十六斤內常股鹽一十二萬六千五百六十五引一百八十斤三兩三錢存積鹽五萬四千二百四十二引一百五斤一十二兩八錢歲解太倉餘鹽銀一十二萬兩

行鹽地方

順天府真定府保定府順德府廣平府大名府永平府河間府延慶府保安府彰德府衛輝府○成化六年題准海盈等十三場陸路寫遠商人不支鹽課定自本年為始每二大引合為四小引折關白布一疋徵解通州通濟庫交納以備折俸支用○弘治二年令長蘆運司商鹽願發賣別處者聽於所在官告驗轉給文憑改易地方其退引水程仍照例告繳○正德五年議准長蘆運司在官鹽課量場分遠近定為四等召商中賣高下相搭其遠年不敷鹽斤官為立法令於納剩餘鹽自買自



賣。○嘉靖元年題准長蘆所轄場分有海灘地一十二頃八十畝。民竈挑修共立灘池以十分爲率三分補納逃亾額數七分給與各家償其挑修等費。○九年題准青州分司所屬濟民石碑惠民歸化四場離小直沽批驗所寫遠支掣旣難鹽課倒澄相繼令竈丁每鹽一引納銀一錢給商買勤竈餘鹽補數。○十七年題准長蘆山東支引鹽其正鹽二百五十斤外加包鹽二十斤連餘鹽四百五十斤爲一包此外夾帶照例問發追價入官其餘鹽價銀務酌遠近限以月日不許於未掣未賣之先

通令稱貸豫納。○二十九年議准深州海盈場竈戶內除鹽山縣近場一十三戶辦納本色其居住真定府衡水縣等戶每引納銀一錢利國等一十一場歲辦天津等倉課米每石徵銀五錢其海盈等一十三場折布鹽價銀舊例七分五厘今減一分各徵完赴司類解。○三十年令長蘆山東二運司各除原額正餘鹽連包索共四百五十斤自嘉靖三十年爲始每包再加餘鹽一百五十斤并加包索一十五斤通共六百一十五斤照常納價依數派場令商人買補。○三十九年題准長蘆鹽運



司利民等場官鹽引目。按各府州縣里數分別等則。上則順天府屬四萬八百三十四引。保定府一萬二千六十七引。順德府八千五百五十九引。大名府三萬八百八十三引。彰德府一萬五千六百七十四引。衛輝府一萬八百七十八引。中則河間府一萬四千八百七十七引。真定府一萬四千三百一引。廣平府八千二百二十一引。下則永平府三千九百一十八引。通行發賣。各該官司置立循環文簿登記賣過引鹽。并水程期限。按季送巡鹽御史查考。○四十四年議准正餘鹽每包止許五

百六十斤。正鹽二百八十五斤。餘鹽二百七十五斤。南所納銀三錢九分七厘五毫。北所四錢三分七厘二毫。此外多至二十斤者。納銀一錢。百斤以外。問徒沒鹽入官。二千斤以上。查例發遣。○隆慶元年議准長蘆運司。并二十四場。官吏本色俸給共銀六百餘兩。于各場應納灘價。并鹽商腳價銀內支用。河間府免行編派。○又令長蘆鹽運司。歲增五萬引。每引納銀二錢五分。聽商自行收買。○六年題准張家灣批驗所。舊以商人運到引鹽。每一十引抽鹽一斤。放支做工官軍。後前鹽議免。止



每十引割收銀五厘解部該所見設官吏三員裁革

山東 山東都轉運鹽使 司洪武二年置

膠萊分司 信陽場鹽課司 濤洛場鹽課司 石河

場鹽課司 行村場鹽課司 登寧場鹽課司 西由場

鹽課司 海滄場鹽課司

濱樂分司 王家岡場鹽課司 官臺場鹽課司 固

堤場鹽課司 高家港場鹽課司 新鎮場鹽課司 寧

海場鹽課司 豐國場鹽課司 永阜場鹽課司 利國

場鹽課司 豐民場鹽課司 富國場鹽課司 永利場

鹽課司 洛口批驗所

鹽課數目

洪武間歲辦 鹽場一十九處 歲辦鹽一十四萬

三千三百八十七引一百五十斤零

弘治間歲辦 每歲改辦小引鹽二十八萬四千

一百二十四引一百六十二斤內本色鹽一十四

萬九千八百九十七引一百六十二斤折色鹽一

十三萬四千二百二十七引

萬曆六年歲辦 小引鹽九萬六千一百一十引

一十九斤五兩九錢內常股鹽八萬六千一百一



十引一十九斤五兩零存積鹽一萬引原小引鹽一十四萬五千六百一十四引除折布民佃竈地鹽引外實開邊小引鹽一十二萬六千一百一十引隆慶四年奏停存積鹽三萬引今見開額數歲解太倉餘鹽銀五萬兩

行鹽地方

洪武二十六年定濟南府青州府兗東昌府萊州府東平州○開封府後改食河東鹽○登州府徐州邳州宿州○宣德五年題准山東信陽等場鹽課每二大引折闊白綿布一疋運司委官總催運

赴登州府交收備遼東支用○正統十年奏准官臺場鹽課照信陽等場例折布○弘治十二年議准濤洛富國高家港三場鹽多苦黑無商中納每一大引折徵銀一錢五分○正德三年題准西由信陽登寧行村滄海并固堤官臺等八場原折布疋照濤洛等場折銀事例解部○七年奏准永阜等場逃移竈戶丁地鹽課著落佃地人每引辦納銀一錢五分○九年題准運司鹽課年分稍遠者每一小引止納一錢二分稍近者止納銀一錢四分通留山東備兵馬賑濟等支用○十四年令山



東運司民佃竈地該納布者照民佃竈地納銀徑解運司事例亦徑解登州府自取通關完銷不許竈戶催納○嘉靖元年奏准豐國場逃移竈戶遺下竈地在武定利津等州縣照永阜場例納銀送司類解仍照徵收事例年終出給總足通關繳部○五年題准寧海場逃竈照例納銀○十三年題准山東長蘆二處商人違限罰穀俱以限滿擬罰未及二年者以年半論未及年半者以一年論未及半年者止照例問罪免罰穀○二十九年題准將高家港等十一場逃移丁鹽四萬二千七百三

十二引與寧海等八場正支買補小引鹽八萬三百三十九引并永阜豐國等場復業竈戶鹽一十二萬六千一百一十引定價照派遼東山西等處召商中納起運蒲洛二關掣賣扣定遼東徵數餘俱解部其遠近地銀四千二百六十一兩見在地銀八千八百十九兩行濱膠二分司濟青登萊四府委官催徵近逃地銀六百四十八兩根究得業人照數辦納○三十九年議准山東鹽法上則直隸徐宿二州沛碭二縣兗州府所屬滋陽等州縣共該鹽九萬八千二百五十引一十九斤五兩零



中則東昌府所屬該鹽二萬二千四百引下則濟南府所屬該鹽五千五百六十引官置循環文簿逐月登記發過引鹽水程按季查銷其青登萊三府官臺等十一場除歲辦額課正數外運司印刷小票送巡鹽御史掛號各場收掌聽各竈丁納銀一錢五分給票一張照鹽一引計五百斤編定地里等則發賣每票收牙稅銀一分○隆慶二年題准官臺等十一場折布鹽課給票納銀事例詳查竈戶貧富分別上中下三等除額辦正課外每年上丁納票銀二錢中丁一錢下丁五分其票戶各

執三張以便行鹽地方發賣○四年題准買補鹽四萬引量停三萬引開邊官臺等十一場督行運司每票以六百斤為率除正課外另票銀一錢其支運賣鹽等項悉聽巡鹽御史督令各衙門查考○五年題准濟青鹽價頗高票定銀一錢五分登萊鹽價甚賤票定銀七分每季終該府解司濟邊

福建

福建都轉運鹽使司洪武初置

上里場鹽課司海口場鹽課司涪州場鹽課司牛田場鹽課司惠安場鹽課司泃州場鹽課司潯美場鹽課司



鹽課數目

洪武間歲辦鹽場七處歲辦鹽一十萬四千五百七十二引二百斤零

弘治間歲辦每歲辦大引鹽一十萬五千三百四十引二百六十五斤八兩九錢內本色鹽四萬七千四百五十六引二百七十八斤四兩九錢折色鹽五萬七千八百八十三引三百八十七斤四兩

萬曆六年歲辦大引鹽一十萬四千三百四十四引二百六十四斤歲解太倉銀二萬二千二百兩

一錢泉州軍餉銀二千三百四十四兩二錢

行鹽地方

福州府興化府泉州府汀州府漳州府邵武府建寧府延平府○正統十三年奏准將潯泐浯三場鹽課共五萬六千八百八十三引俱准全折每引折米一斗派納泉州府附近永寧衛并福全金門等所倉聽給官軍月糧○弘治十六年題准將惠安場鹽七千三百五十二引每引徵銀七分解部各場竈戶濱海請煎曬者陸續輸官其依山不請者官為收買付總催給散請煎者代納鹽斤○正



德四年議准該省報中人少今後依山價銀不必支商將附海本色逐年變賣解部○十一年令依山鹽課如遇商人報中每一小引折銀一錢二分五厘與附海本色鹽課相兼支給○十二年題准將上里海口牛田三場附海鹽課六千六百五十引餘每一引折二小引每引二百斤就於本處召商照例每引納銀三錢解部○又題准附海鹽課不必邊方關中就於本省召商中膏○十四年令福建鹽場商人中到引鹽以十分爲率五分派與福興泉漳四府一州五分派與延建邵汀四府各

地方行賣○嘉靖九年奏准將潯美場鹽課米每石折銀五錢加耗修倉銀三分追解泉州貯庫支放○十年題准福建官鹽仍以二百五斤爲一引每引一道照包正鹽一引并割出餘鹽若干不必給以小票每包許帶餘鹽二引正鹽照原價三錢餘鹽定價四錢○十三年題准福建運司引鹽照舊例每引二百斤爲一袋帶耗五斤不許以進貢修城等項各色濫加耗鹽四十五斤其正鹽一引止許帶餘鹽二引不許給與小票縱令多帶○十九年題准浯州泔州二場鹽米每石俱折銀五錢



○萬曆二年設運判一員駐劄黃崎分司將黃崎分司運副移駐水口運同移駐泉州專督理泉漳二府鹽務給票抽稅每鹽三千斤定稅一錢五分潯浯泔惠四場除竈戶原曬鹽場不課其新漲海灘民間開曬者通行計坵徵課惠安場歲徵課銀仍舊解部其潯浯泔每引復加二分與給票抽稅及漳浦詔安等縣潯浯等場新設坵稅俱作該省常餉待海上撤兵起解濟邊○三年題准將上里海口牛田附海本色每引納銀三錢差官解部○八年裁革福建添設運判一員同知仍駐水口副

使駐劄黃崎各分司管理鹽法

河東

河東都轉運鹽使司洪武二年置○解鹽東場分司解鹽西場分司解鹽中場分司

弘治二年增置

鹽課數目

洪武間歲辦歲辦鹽六千八十萬斤

弘治間歲辦每歲辦鹽四十二萬引內常股鹽

二十九萬四千引存積鹽一十二萬六千引

萬曆六年歲辦小引鹽六十二萬引歲解太倉

銀四千三百九十五兩九錢宣府銀七萬六千七

百七十八兩五錢六分大同代府祿糧銀四萬三



千一百十三兩。山西布政司抵補民糧銀七萬四千二百五十九兩。

行鹽地方

西安府漢中府。○延安府隆慶四年改食池鹽。○鳳翔府歸德府懷慶府河南府。○南陽府嘉靖二十七年議准惟汝州并所屬四縣行本司鹽其餘十三州縣兼行本司并淮北鹽。○汝州平陽府潞安府澤州沁州遼州。○成化十年修築河東鹽池垣墻置東門以爲出入設解鹽東場分司於安邑縣路村地界撈辦東場鹽課設解鹽西場分司於

解州撈辦西場鹽課每歲運司輪委佐貳官一員各領該分司印信駐彼量帶官攢秤斗及提督巡簡司官兵人等巡視兼捕獲鹽徒修理墻垣。○二十二年增河東歲辦鹽課一十一萬六千引共爲四十二萬引。○弘治二年奏准添設解鹽中場分司并給印信。○正德八年題准將本運司鹽課額辦四十二萬引外另撈二十萬引召商於偏頭等關中納糧草照數扣除以補拖欠祿糧之數。○又奏准河東運司將見在引目不拘年分挨次領給欠少鹽課從宜帶撈補完其每年額辦鹽課未開



中者除該解宣府年例銀八萬兩外餘剩鹽候補足各年商人所中之數方許另開仍行山西陝西今後不許指以戶鹽名目不候戶部奏有明文輒便關中如違聽本部并巡鹽御史奏治○嘉靖十年令河東巡鹽御史變賣在場新舊鹽課補還借欠戶部及拖欠宣府年例并山西布政司易換民糧之數每引定價四錢不許倡爲餘鹽之說朦朧奏討○二十七年議准河東運司正鹽四十二萬引該銀一十三萬四千四百兩除解宣府年例八萬兩外剩餘五萬四千四百兩并餘鹽二十萬引

折銀六萬四千兩共銀一十一萬八千四百兩內除四萬三千一百一十六兩八錢徑解大同府補給代府祿糧其補祿糧各王府不得另行奏討徑自支取○三十二年議准河東鹽法引目增入太原大同字樣行令二府一例行鹽併行巡鹽御史將王府三司食鹽查照彼中鹽價定與折色于贓罰銀內解送不許仍前撥給本色滋生弊端○三十三年題准河東鹽引革去餘鹽名目定以六十二萬爲額除宣大二鎮及各項食鹽照舊起解其餘撥補先年額欠消折等鹽所中銀兩一體解部



聽解宣大山西專備主客兵年例支用。運司文冊正餘鹽通行歸併。○隆慶四年，令河南南陽府所屬鄧唐十二州縣改鑄銅版，仍屬河東行鹽地方。○又令山西太原府所屬陽曲等十州縣并汾州及所屬三縣共十四州縣以後通食票鹽，每票抽稅銀六分，責令屯鹽道督理完解。運司每年終巡鹽御史題解戶部濟邊，其關防稽考之法悉照鹽法則例舉行。其原派陽曲等十四州縣引目准令均攤河東運司行鹽地方。○又奏准河東鹽運司開墾解州陸小等池，照太汾事例印給小票發賣。

其撈辦入官鹽課，當校三年內實收之數酌爲定額，接補東池額欠有餘，一併補給大同，并布政司年例之數，仍令運司各官遵照舊制。運副駐劄安邑，專管東場。運同駐劄池南，專管南場。運判駐劄解州，專管西場。各鹽該州掌印官協理。女鹽等池北岸中場，責令運使帶領分守河東道移駐解州。監理東西兩池事務，將該道原領勅書添載監理解州鹽法字樣，換給巡鹽御史，亦照長蘆兩淮巡鹽并陝西巡茶事例，就便巡歷該管行鹽地方。續以設立南場不便尋罷。○又議准河東運司延安



府地方改食池鹽。邠永汧隴麟遊五處仍食解鹽。

陝西 靈州鹽課司洪武二年置  
○漳縣鹽井西和縣鹽井

鹽課數目

洪武間歲辦 西和縣處辦鹽一十三萬一千五百三十斤零。漳縣歲辦鹽五十一萬五千六百七十斤零。靈州歲辦鹽二百八十六萬七千四百七十九斤。

弘治間歲辦 靈州西和縣漳縣辦鹽共三百五十一萬四千六百七十九斤零。

萬曆六年歲辦 鹽一千二百五十七萬七千六百六十八斤。

百六十八斤。歲解寧夏鎮年例銀一萬三千二百

四十二兩。延綏鎮年例銀一萬三千七百一十四

兩二錢四分。固原鎮客兵銀二千五十九兩。固原

軍門犒賞銀七千一百二十兩四錢四分。

行鹽地方

鞏昌府臨洮府河州。○延安府舊行河東鹽。隆慶

四年改屬。○正統三年議准將靈州官鹽召人中

納寧夏馬匹。凡上馬一匹鹽一百引。中馬一匹鹽

八十引。送總兵官收用。○成化二十三年移萌城

批驗所於紅德城堡。令黑城乾溝二路鹽車俱抵





慶陽府城市關廂卸載商人同卸載店主齎執引目赴府驗過赴行鹽地方貨賣畢引目付店主銷繳。○弘治二年令靈州鹽課司行鹽地方仍舊於平涼靜寧隆德政平慶陽環縣等處。○九年題准將靈州引鹽止收銀給軍自行買馬每引一百道折價銀一十五兩。○十五年題准二池鹽引每引增定價銀四錢五分載鹽六石東路鹽價發慶陽府西路鹽價發固原州各收貯分解各邊買馬。○正德元年奏 靈州大池每年增課一萬五千引并舊課二萬六千二百三十二引小池增三萬引

并舊三萬三千一百五十引共五萬九千三百八十二引每引納銀二錢五分照鹽一車以六石爲則運至鹽場卸所仍收卧引銀一錢共銀三錢五分俱送慶陽固原官庫收貯買馬。○十二年令革去卧引錢及車戶上納門鹽等項慶陽固原各給批一張或三十二引填註行鹽地方各赴兵備掛號立限截角按季解繳。○嘉靖八年議准大池增三萬三千六百二十六引小池增二萬二千四百一十七引每引二錢五分卧引銀一錢共一萬九千六百一十五兩送平涼府收貯專備祿糧。○



十四年題准靈州小鹽池額鹽三千一百零五引。專供花馬池一帶修邊支用。其加增鹽三萬引。召商開中三邊。輪流買馬。或接濟軍餉支用。如遇虜賊臨邊。車脚阻礙。照舊停止。○三十四年奏准陝西行鹽地方。每鹽二百斤爲一引。每引收銀四錢五分。每十引西鹽二分。搭配漳鹽八分。一切掛號。截角支放。禁約巡緝事宜。俱聽分守隴右道監理。其收貯銀兩。於年終解送花馬池管糧衙門交收。專備防秋兵馬支用。○三十五年。題准將二池鹽每引定價四錢。鹽八石。額課新增三七掣支餘鹽。

銀二錢五分收納。○隆慶元年題准將大小二池。納價餘鹽等銀五錢二分。以四錢作引價。一錢一分作卧引。商人上納淮浙鹽一千引。准配池鹽一百引。小池鹽于西路發賣者。仍照舊例納斗底銀一錢五分。解固原州。聽軍門犒賞。其餘引價解慶陽府聽延寧二鎮客兵支用。○又議准西和縣原開鹽井一眼。漳縣舊開鹽井四眼。又有新井各商獲利爭報。令每百斤納銀二錢九分。○四年題准將西漳二縣課銀每年二千餘兩。改解蘭州收貯。專備臨鞏兵備。固原二道客兵支用。○五年題准



花馬池大小二池鹽每引照鹽八石四倍河東令各商報納每引增銀一錢一分共五錢二分其卧引銀一錢二分西路斗底銀一錢五分共增課銀七千有奇○萬曆五年題准將定邊道庫貯鹽大池者解延綏小池者解寧夏其新增延安府課銀三千二百二十一兩原議解河東運司就近改解延綏即將該鎮應發主兵銀扣補宣府抵河東額課

廣東 洪武初置廣東鹽課提舉司

小江場鹽課司石橋場鹽課司東莞場鹽課司招

收場鹽課司靖康場鹽課司埕峒場鹽課司降井場鹽課司淡水場鹽課司雙恩場鹽課司鹹水場鹽課司歸德場鹽課司海晏場鹽課司香山場鹽課司黃田場鹽課司海北鹽課提舉司洪武二年置○博茂場鹽課司新安場鹽課司武郎場鹽課司茂暉場鹽課司白石場鹽課司白沙場鹽課司臨川場鹽課司東海場鹽課司大小英感恩場鹽課司三村馬梟場鹽課司官寨丹兜場鹽課司博頓蘭馨場鹽課司西鹽白皮場鹽課司蠶村調樓場鹽課司陳村樂會場鹽課司



鹽課數目

洪武間歲辦 廣東鹽場一十四處歲辦鹽四萬六千八百五十五引一百斤零海北鹽場一十五處歲辦鹽二萬七千四十引二百斤零

弘治間歲辦 廣東與洪武間舊額同海北歲辦

鹽一萬九千四百八十三引四百九十斤內本色鹽一萬三千三百八十引一百斤折色鹽六千一

百三引九十斤

萬曆六年歲辦 廣東小引生鹽三萬二百二十九引小引熟鹽三萬四千六百一引海北小引正

耗鹽一萬二千四百八十六引歲解太倉銀一萬一千一百七十八兩存留本處備用銀四千七百九十兩九錢四分

行鹽地方

廣東廣州府肇慶府惠州府韶州府南雄府潮州府○南安府贛州府吉安府此三府行淮鹽後改海北雷州府高州府廉州府瓊州府永州府郴州桂陽州桂林府柳州府梧州府潯州府慶遠府南寧府平樂府太平府思明府鎮安府田州龍州泗城州奉儀州利州○正統七年奏准廣東海北提



舉司所屬臨川等六場鹽課。每一大引折米一石。運赴府倉。聽支衛所官軍俸糧。○景泰五年令廣東海北二鹽課司。竈丁有私煎餘鹽者。送本司每引官給米四斗。○正德五年奏准廣東鹽商引月通收在官。候下場載鹽給發。酌量地方遠近定與限期。俱以載鹽出場爲始。廣惠二府限三箇月。肇慶韶州二府限四箇月。南雄梧州二府限一箇月。高廉等府限八箇月。廣西湖廣衡永二府。江西南贛二府限十箇月。以裡各將引目赴巡鹽御史銷繳。違限者坐以故將舊引影有私鹽罪。○又題准

靖康等二十三場。照量鹽場生熟貴賤和中徵貨。熟鹽場分有徵。每一小引徵銀二錢三分。無徵收銀一錢。生鹽場分有徵。每一小引徵銀一錢七分。無徵亦收銀一錢。責令各官攢照數徵完解提舉司。○嘉靖三年議准廣西梧州府所貯鹽利銀。每年動支一萬五千兩。解本司預備軍餉有餘。通融給散王府祿米及官軍人等俸糧。○隆慶四年題准舊例。凡行鹽地方各立鹽場。廣西則梧州廣東則肇慶南雄清遠。商人投稅者。每正鹽一引收銀五分。餘鹽每引收銀一錢。後每正鹽一引。收銀



鹽四引納軍餉銀四錢五分後又准照餘鹽六引  
 納銀六錢五分再有夾帶謂之自首每引抽銀二  
 錢商價通融足支兵餉令該省巡撫查理疏通有  
 勢豪阻撓奸商作弊叅奏處治○萬曆二年題准  
 廣西雇募水手人夫改造中船赴廣東買鹽仍添  
 設梧州鹽運司副提舉二員常輪一員齎銀督船  
 往來管理公私諸費悉如商販之例買完運梧州  
 候桂林船到轉發○八年題准廣西每年于廣東  
 運鹽五萬四千四百五十四包每包用工價銀四  
 錢一分九厘湖廣衡永二府價銀隨時高下每發  
 官鹽一包許搭商鹽一包同賣一歲一運可得鹽  
 利銀一萬五千餘兩著為定例

四川 洪武初置四川  
鹽課提舉司

廣福等三井鹽課司仙泉井鹽課司郁山井鹽課  
 司涂甘井鹽課司華池等三井鹽課司通海等三  
 井鹽課司永通等七井鹽課司永通等七井鹽課  
 司黃市等二井鹽課司上流等九井鹽課司大寧  
 縣大寧場鹽課司福興等六井鹽課司新羅等二  
 井鹽課司雲安場等五井鹽課司富義等十三井  
 鹽課司



鹽井衛 黑鹽井鹽課司、白鹽井鹽課司。

鹽課數目

洪武間歲辦上流等九井鹽課司、歲辦鹽一百九十一萬九千五百七十斤零、永通等七井鹽課司、歲辦鹽八十四萬四千七百七十斤、郁山井鹽課司、歲辦鹽二十二萬六千八百斤、涂甘井鹽課司、歲辦鹽一十六萬四千二百斤零、雲安場等五井鹽課司、歲辦鹽二百一十二萬四千六百二十斤、通海等三井鹽課司、歲辦鹽二十四萬四千三百三十斤零、福興等六井鹽課司、歲辦鹽四十九萬

七百七十斤、廣福等三井鹽課司、歲辦鹽二十二萬四千四百七十斤零、華池等三井鹽課司、歲辦鹽二十二萬四千二百二十斤、新羅等二井鹽課司、歲辦鹽七十二萬五千五百斤、富義等二十三井鹽課司、歲辦鹽一百八十八萬八千斤、羅泉等五井鹽課司、歲辦鹽三十二萬一千三百斤零、黃市等二井鹽課司、歲辦鹽六十九萬四千斤、仙泉井鹽課司、歲辦鹽三萬八千八百五十斤、弘治間歲辦上流等井鹽課司、歲辦鹽二百七十九萬四千四十五斤零、永通等井鹽課司、歲辦鹽



二百六十一萬八千八百四十一斤零。郁山井鹽課司。歲辦鹽七十三萬二千二百八斤零。涂甘井鹽課司。歲辦鹽二十八萬七千八百一十五斤。雲安場等井鹽課司。歲辦鹽二百四十九萬八千四百九十一斤零。通海等井鹽課司。歲辦鹽九十二萬一千三百三十斤零。廣福等井鹽課司。歲辦鹽五十五萬六千三百二十五斤。華池等井鹽課司。歲辦鹽六十三萬四千五百三十二斤零。新羅等井鹽課司。歲辦鹽九十九萬五千八百七十八斤零。富義等井鹽課司。歲辦鹽三百六十七萬九千

二百七十二斤零。羅泉等井鹽課司。歲辦鹽一百二十四萬四千一百二十七斤零。黃市等井鹽課司。歲辦鹽一百七萬五千六百一十斤零。仙泉井鹽課司。歲辦鹽二百一十三萬七千六百一十五斤零。福興等井鹽課司。見辦如舊額。

萬曆六年歲辦鹽九百八十六萬一千一百四十四斤。歲解陝西鎮鹽課銀七萬一千四百六十四兩。行鹽地方

成都府。叙州府。順慶府。保寧府。夔州府。潼川州。嘉定州。雅州。○景泰四年。令四川鹽課提舉司。于每



年三月以前具上中下三等鹽課司并商名引鹽數目挨次挨號扣課均派開報布按二司并巡鹽官處定于三月初一日會同照引唱名給散以引目連各商通帖散帖封發各鹽課司收貯分派各井逐月支鹽隨時批訖退引給付各商限次年三月終送提舉司類總轉達布按二司并巡鹽官比對相同照數完造歲報若遇急用邊糧開中務亦先年出榜次年三月唱名支鹽○正德元年奏准四川大寧課少場分不拘年月久近俱徵銀二兩其餘井場定立上中下三等年分遠近亦作二等

弘治十五年至十八年未開中者每引上場徵銀一兩五錢中場一兩二錢下場九錢弘治十四年以前未開中者上場徵銀一兩二錢中場一兩下場六錢商人有願爲代納陸續支鹽者照井場年分就于數內每錢減去三分以作商人之利竈戶還鹽或銀不許過所定之數商人亦不得自行選擇其有乾淡坍塌等項許以私開小井幫補煎辦不再徵課○四年奏准四川大寧場竈丁止令辦納原課其逃民私煎加增之數另行召人并各竈餘丁頂補毋致負累人難○嘉靖四年議准將四



川鹽井衛實在旗軍一千二百名分爲四班二年一換每班撥軍三百名同民竈五十名各與官房住坐日逐煎辦鹽斤聽其自行貿易以爲衣糧之資每軍該支月糧扣留在倉准前項鹽課各軍有事仍聽調用拘各餘丁更替煎燒無事隨班操練其民竈該納鹽課仍舊收倉每年給作合衛官員折俸鈔貫并旗軍二等人戶九月醃菜鹽斤止委指揮一員管領煎辦○十年題准四川大寧安雲等一十五場額辦鹽課俱照弘治十五年則例徵銀存留本省以備接濟松茂運糧腳價之費每年

按季徵收與秋糧一體起解其小民邊糧本色止徵正米價銀不許重派腳價○三十七年議准四川鹽課從引定銀大銀等場照舊每引折銀二兩雲安等一十四場每引折銀七錢五分四厘三毫五絲綿州等三十四州縣丁井漸添量爲增額仁壽等九縣丁井亡耗量爲減額簡州一十六州縣丁井額課照舊通計五十七州縣一所一場共鹽八萬九千二百六十三引一斤實徵銀六萬九千一百七十二兩四分六厘尚少額鹽三千三十九引一百一十九斤該銀二千二百九十一兩九錢



五分四厘查有布政司歲收商鹽小票稅銀抵補候查新井新丁照額派補其閏課原非部額逋負尚多各場暫免派徵所少王府食鹽亦于鹽稅銀內支補其有餘剩與正課一同解部○隆慶二年題准許竈丁多開小井以補塌井逃丁之數不必加增其保寧重夔嘉潼等處寫達商人赴提舉司告給小票不便亦令增加引票酌定張數分發五府州縣就近告給

雲南

洪武十五年置黑鹽井鹽課提舉司

黑鹽井鹽課司阿陋猴井鹽課司琅井鹽課司白

鹽井鹽課提舉司白鹽井鹽課司安寧鹽井鹽課提舉司安寧鹽井鹽課司五井鹽課提舉司諾鄧鹽井鹽課司山井鹽井鹽課司師井鹽課司大井鹽井鹽課司順盪鹽井鹽課司鶴慶軍民府劍川州彌沙井鹽課司麗江軍民府蘭州井鹽課司武定軍民府和曲州只舊井河頭井草起河尾井

鹽課數目

洪武間歲辦 五井鹽課提舉司歲辦鹽二十七萬二千一百三十七斤零又折綿布七百二十段布每段長一丈一尺闊八寸黑鹽井鹽課提舉司



歲辦鹽五十七萬二千三百四十斤零安寧鹽井  
鹽課擬舉司歲辦鹽七十七萬二千六百八十斤  
零白鹽井鹽課提舉司歲辦鹽二十一萬七百二  
十斤

弘治間歲辦 五井鹽課司安寧井鹽課司以上  
二司歲辦無定數黑鹽井鹽課司歲辦鹽六十一  
萬六千三百七十斤白鹽井鹽課司歲辦鹽三十  
三萬四千三百一十四斤  
萬曆六年歲辦 鹽一百八十二萬七千八百七  
十七斤五井提舉司綿布每段折銀四分五厘歲

解太倉鹽課銀三萬五千五百四十七兩三錢七  
分遇閏該銀三萬八千五百二十八兩九錢七分

行鹽地方

本省十二府各州縣正統九年令雲南各鹽課司  
每竈戶添撥餘丁二人免其差役專一採薪煎鹽  
鹽課不許擅除○正德八年議准雲南安寧鹽井  
鹽課提舉司折色課銀每引徵銀九錢貯庫以備  
邊軍支用○嘉靖八年題准雲南鹽引合置流通  
簿一本每年差人赴部齎領仍赴南京戶部印編  
歲額無閏五萬六千九百六十五引召商開中巡





撫酌量井鹽美惡定擬價銀收布政司聽戶部支用以後倒換文簿并印編引目率以爲常一切批文小票悉革不用○三十三年題准將黑白安五彌沙蘭州舊河尾等井鹽課革去成色虛數盡折紋銀其五井提舉司額辦布疋原解大理府搭放官吏俸鈔今將折俸另處商給其漂布每段折銀四分五厘每銀一兩折鹽一引俱作正課及續增新增加辦加閏復開河頭等井每歲共該銀四萬三千三百三十四兩六錢零無閏止該銀四萬五兩六錢零著爲定額○三十五年題准將雲南安

寧井原額引鹽摘發琅井帶辦八十七竈鹽每引折銀七錢三分輪撥三十六竈每竈每月領洶二百一十桶折納銀一兩六錢八分零安寧井實在鹽每引減折徵銀四錢五分順盪井給商本色鹽每引徵銀八錢備邊折色鹽每引徵銀一兩實徵鹽課無閏該鹽四萬七千三百八十二引一百四十九斤一十四兩九錢共銀三萬五千七百十九兩一錢三分零通閏該鹽五萬一千三百三十一引六十二斤六兩零共銀三萬八千七百六十七錢零俱解太倉其山井并新開石門關三井鹽



皇明世宗 卷二十八  
課本提舉司照舊徵納

鹽法通例

凡歲辦額鹽。洪武初定兩淮歲辦鹽數。每引四百斤。官給工本米一石。兩浙如之。後分一引爲二引。而以四百斤者爲大引。二百斤者爲小引。名曰改辦小引鹽。○二年定山東北平河間靈州廣東海北歲辦鹽課。每引四百斤。河東歲辦鹽課。每引二百斤。○二十三年定兩淮兩浙各竈戶。每丁歲辦小引鹽一十六引。每引重二百斤。共歲額七十萬五千一百八十引。復鹽工丁半之。其餘工丁四升。

○二十六年定凡天下辦鹽去處。每歲鹽課各有定額。年終各該運司并鹽課提舉司將週歲辦過鹽課出給印信通關具本入遞奏繳。戶部委官于內府戶科領出立案附卷作數。及查照繳到通關內該辦鹽課。比對原額有虧。照數追理。○正統五年。令兩淮兩浙長蘆運司。每歲額辦鹽課。以十分爲率。八分給與守支客商。二分另爲收積。在官候邊方急缺糧儲。召中以所積見鹽。人到卽支。謂之存積。其八分年終挨次給守支客商。謂之常股。凡中常股價輕。存積價重。○弘治二年。令各處歲報



課冊內務開寫某運司提舉司鹽每歲額辦鹽課存積常股數目該本色鹽若干或布米等折貨若干某場鹽課歲辦若干辦完若干每項各立行款開寫官攢某人總催某人辦過鹽課或布或米或貨收入某字號倉囤某年月日完足出給某字號通關送繳查算無差各款後空立前件長蘆山東河東運司于次年三月終兩淮兩浙運司于次年四月終福建廣東雲南四川運司提舉司于次年六月終差吏親齎奏繳仍造青冊二本一本送戶科註銷一本送本部查考若有過期并數目不清

及虛出捏造者查究問罪○正德十三年令各運司提舉司但係海濱竈戶應辦額鹽及應納囚鹽俱收本色給商不許折收價銀派及各商買補違者聽巡鹽御史等官嚴加究治

凡工本鹽鈔洪武十七年定兩淮兩浙鹽工本鈔每引二貫五百文河間廣東海北山東福建四川每引俱二貫○二十八年令兩淮兩浙鹽運司煎鹽工本照各場額辦鹽數關鈔遣監生管運給散○宣德五年罷差監生于兩淮兩浙給散煎鹽工本鈔每歲照山東例于官庫內關給



凡餘鹽景泰元年令竈丁餘鹽每引給米淮鹽八斗浙鹽六斗長蘆鹽四斗○正德五年令上中場分竈戶所煎鹽斤除穀本場正課外多餘之數許缺鹽場分竈戶自相貿易○嘉靖元年議准各運司以後有私餘引鹽俱令本處召商納價解部○三年奏准以後各竈丁除辦納正課外餘積之數聽賣有引商人照例納銀解部赴各批驗所掣割○十五年議准今後商人到場若餘鹽缺煎時難收買許陳告查實止將正鹽秤掣不必抑勒取盈如勒竈餘鹽積多聽巡鹽御史區處或召有本商

人收買隨同正引秤掣○二十一年題准今後開中引鹽只許正鹽掣割其額外餘鹽盡行革去○又題准虜寇侵擾太倉銀積少支多各運使餘鹽照舊納銀解部以濟邊儲其兩淮價銀自本年為始量為輕減每二百斤淮南定價五錢五分淮北四錢山東兩浙長蘆各照原定舊價收納凡開中洪武二十六年定凡客商興販鹽貨各照行鹽地方發賣不許變亂合用引目各運司申報戶部委官關領本部將來文立案委官于內府印造候畢日將造完引目呈堂關領回部督匠編號





用印完備。明立文案，給付差來官收領。回還取領狀入卷，備照。其各處有司，凡有軍民客商中賣官鹽，賣畢隨即將退引赴住買官司，依例繳納。有司類解各運司，運司按季通類解部。本部塗抹不用。凡遇開中鹽糧，務要量其彼處米價貴賤及道路遠近險易，明白定奪。則例立案具奏，出榜給發。各司府州并淮浙等運司張掛，召商中納。○二十八年，定開中納米則例，出榜召商。于缺糧倉分上納。仍先編置勘合并底簿，發各該布政司并都司衛分及收糧衙門收掌。如遇客商納糧完，填寫所納

糧，并該支引鹽數目，付客商齎赴各該運司及鹽課提舉司，照數支鹽。其底簿發各運司及鹽課提舉司收掌。候中鹽客商納米完，齎執勘合到，比對硃墨字號相同，照數行場支鹽。○又令以鹽糧勘合，并鹽引印及鹽引銅板，收貯內府戶科，編號木記收貯戶部。遇該召商開中，本部奏請印刷編定，給發各商。○永樂十七年，令各處客商原中不拘資次鹽引，遇到即支。○又令中鹽客商齎倉鈔赴運司，運司查原來印信比對明白，即與派場支鹽。○正統二年，令兩淮運司永樂年間客商該支引



鹽以十分為率支與淮鹽四分其六分兌與山東運司支給不願兌者聽令守支○又令各該中鹽衛分造冊一本具客商名數徑繳戶部其鹽運司仍將該司額辦鹽數申報每年終支過引鹽及客商姓名另具總數徑申本部註銷○三年奏准召商納馬中鹽每上等馬一匹一百二十引中等馬一匹一百引令客商中納官鹽支給不敷者兩淮運司雲南鹽課提舉司于河東陝西福建廣東各運司提舉司兌支河間長蘆及河東陝西運司于廣東海北鹽課司兌支○又令各邊召商中納鹽

糧淮浙兼中如以十分為率淮鹽八分浙鹽二分或淮鹽七分浙鹽三分淮鹽止米麥二色浙鹽雜糧皆准○又令各運司給客商引目每引納中夾紙一張至關領之時類解戶部倒引○又令四川陝西雲南中鹽客商免納引紙○五年令年遠客商中鹽未支者每引給資本鈔三十錠願守支者聽○八年奏准永樂洪熙宣德年間客商原中淮浙長蘆運司引鹽願兌支河東山東福建運使者每一引支與二引不願者聽其守支○九年令客商中鹽不許過三千引其所納糧限半年內完足





不完者扣日截出勘合。○十年令客商年久不得支鹽願兌支者如係原中地方准量各場遠近三七關支非原中地方一引兌與二引者量地遠近中半關支。○十四年令中鹽客商先將倉鈔齎赴戶部送禮部鑄印局辦驗前去運司支鹽。○景泰元年令各處該上鹽糧倉分置立內外字號底簿二扇用半印勘合內號一扇本倉收外號一扇申送運司候各商齎倉鈔前來比對印信硃墨字號相同仍查原投印信勘合并印信流通文簿俱同每于十二月派場支給造冊繳部查照免商人赴

部辦印。○又令各商中到存積官鹽人到卽支其常股鹽每年依期將見在商人挨次量高低場分派搭封驗引目赴場關支卽將商名貫址勘合字號米鹽數目搭派場分造冊繳部年終仍將放過商名鹽數類總造冊送部查照。○又令收糧衙門類填勘合每道客商不得過二十名年終通將商人糧斛鹽數并倉鈔勘合造冊送部查考。○二年令各商報中鹽數遷延一年之上不報完者卽于常股鹽內派撥挨次關支。○四年令各運司提舉司客商引目支鹽出場該場卽爲截角仍具商名



引數申繳總司收照。○成化四年令遼東各倉鹽引許商人運米近倉之家囤放告報管糧官親驗是實取寄主隣佑人等結狀方許進倉隨卽督同官攢監收作數年終巡撫官照例隔別委官查盤若有虧弊將經收人員通問均陪完日許填給勘合繳部行場支鹽不必折罰。○十六年令永樂宣德正統年間客商所中引鹽全未支者各造冊送部于原籍有司關給資本鈔每引三十錠景泰元年以後未支引鹽願關資本鈔者聽願守支兌換者兩淮兌福建山東兩浙兌廣東俱每引加半引

不願者聽照舊守支。○十八年令各處開中鹽糧戶部行南京戶部編造勘合底簿之後仍行各運司等衙門查取客商姓名并原奉某號勘合于某年月日奉某例該支鹽着手開報該部查考其該衙門關領引目之目備開勘合字號客商姓名比對相同依數領給其客商領過引目鹽斤各運司提舉司務開支過某年項下若干事故者開除候年終通類分豁舊管收除實在數目造冊一樣三本一本送南京戶部查對一本送戶部一本送本處巡鹽御史并風憲官處若有一應奸弊聽該部



皇明世法錄 卷二十八  
參究○十九年奏准正統十四年以前客商中鹽未支者准鹽每引給資本鈔三十錠兩浙廣東四川雲南每引二十五錠河東長蘆福建山東每引二十錠其景泰元年以後願關資本鈔者及今告代支故商引鹽者亦照此例○又令客商支鹽皆以上下場分三七分派常股存積正收正支如違商人治罪鹽貨入官官吏坐以枉法贓罪○又令各運司派撥商人下場單帖及引目俱送該管分司驗實印封倒文轉發該場封收在官聽令守支畢將引截角照鹽出場○又令運司于客商齎到

勘合連底簿俱送巡鹽御史處比對相同掛號明白方與派場其運司關引之時該部亦要查數明白如法印封給與領回運司辦驗引真數足另封收貯逐起給散若商人不到者聽令再領不許混同收放新舊那移及縱容通同盜賣○又令各鹽運司提舉司徵解商人引紙每一百張收銀三錢委官運南京戶部轉發應天府官庫凡遇本部缺紙先期會計行令該府拘集鋪行收買送用積有餘銀准折官軍俸糧○弘治元年令上納引鹽客商病故無子父母見在兄弟同居同爨不係別籍



異財妻能守志不願適人孫非乞養過繼者保勘明白俱准代支妻若改嫁仍追還官其伯叔妾侄并在室出嫁之女及遠族異爨之人不許代支○又令支鹽客商每鹽一引勸借米一斗或麥一斗五升其無鹽自買補者免勸借○二年令各鹽場該支客商如有見鹽者運司具查同引目一本付客商齎至巡鹽御史處告投比對數目相同親筆責限分司官支給如過期不與支給者問罪○三年奏准凡客商未支引鹽不分存沒已未到官但過三十五年者俱不准告關其流通底簿并勘合

文簿盡行銷繳○十六年令已故商人遺下引鹽父母祖孫同居兄弟俱准兌支免其具奏止于巡鹽御史告行運司查勘支給○正德三年議准遼東二十五衛鹽場額設軍餘煎辦本衛官軍食鹽離衛遙遠難以運送自後免運給軍令加倍煎辦每年共鹽七百七十一萬二千八百六十斤該三萬八千五百六十四引每引定價銀二錢召商糴買糧料以備官軍月糧支用○五年議准鹽課不許于腹裡地方賣亦不許奏開殘鹽以遂商人奸計待各邊奏有缺乏戶部開送各邊報中本色糧



草不許折納銀兩。○十年令南京戶部印編鹽糧勘合置立底簿二扇內號一扇送本部外號一扇發運司各收掌商人在邊納領勘合內繳本部比號銷註又每年置流通文簿一扇計紙一百張印鈐發運司挨次附寫商人鹽數以憑年終叫派各開前件派鹽下場記派訖二字支鹽出場記支訖二字隔年不支者改派別商本部仍每年坐委員外郎主事一員專管鹽法簿籍計量鹽課高下追理通關完欠考究各邊虛實斟酌開中多寡比對掛合查革奸弊。○十六年令將鹽商貫址年貌事

繇到司到場出場秤掣日期并經過住買地方銷繳限期刊板各留空處如各府縣路引之式隨處填註以杜退引影射之弊。○嘉靖五年議准以後各邊開中引鹽都遵照舊例不許徑自奏討及專乞准鹽。○六年議准以後開中兩浙鹽課價銀每引以六錢爲例不許任意增添兩浙長蘆仍量搭配。○八年議准今後各邊開中淮浙等引鹽俱要查照舊例召商上納本色糧料草束不許折納銀兩其商人自出財力開耕邊地上納引鹽者聽。○又議准遼東各衛鹽場煎辦官軍食鹽果有額外



餘鹽盡行查出。召商收買。易穀上倉。以備賑濟支用。○十四年。題准以後開中引鹽。給與戶部印信文簿一扇。行令管糧郎中。無郎中處所。行巡撫都御史收掌。如遇商人報中。驗其實在糧銀若干。方與准行。隨將本商年貌籍貫。并納完糧草數目。明白登簿。給與勘合實收。一併照簿填寫。事完將簿印封送部。轉發巡鹽御史。收候查驗。若有詐冒。嚴加根究。干礙內外人員。一併叅提。從重治罪。本部仍每年正月。將派過各運司引鹽數目。類行各該衙門。先將在庫私鹽紙贖等銀。照例每引三厘。預

解南京戶部。造引領回。候商人投到。勘合。卽與給引。派支所納紙價貯庫。以備來年解造。○又題准兩淮鹽斤。每包五百五十斤。內二百八十五斤。連包索爲正引。原定六錢。近減作五錢。二百六十五斤爲餘鹽。淮南原定八錢。今減作六錢五分。淮北原定六錢。今減作五錢。兩浙每正鹽一引。連包索二百五十斤。原定四錢。近減作三錢五分。餘鹽通融二百斤爲一引。嘉興批驗所銀五錢。杭州批驗所四錢五分。紹興批驗所四錢。温州批驗所二錢。長蘆山東每包四百三十斤。內二百零五斤爲正



引長蘆定價二錢山東一錢五分二百二十五斤連包索爲餘鹽長蘆南掣鹽所銀三錢北掣鹽所三錢五分山東三錢八分今減作三錢一分以上正鹽俱照舊淮浙上納本色糧草長蘆山東折納價銀遇有願納本色者聽餘鹽不必開邊照舊運司納銀解部轉發各邊糴買客兵糧草其甘肅陝遠止開淮浙二鹽淮鹽再減價五分每引銀四錢五分浙鹽再減價五分每引銀三錢其餘各邊如開淮鹽搭長蘆不必更搭山東開浙鹽搭山東不必更搭長蘆以便掣支正餘鹽斤數外各商不許

夾帶違者依時價追入官問罪○二十三年題准今後各邊額鹽并加添歲用不敷存積鹽俱于先一年秋月開中以便乘時糴買糧草○二十七年題准自二十八年爲始開中引鹽無論常股存積不分淮浙山東長蘆俱照原定價則止令上納本色糧草仍須申嚴法令不許勢豪占中經紀包攬并禁革額外勸借官攢常例使商人獲利樂從○二十九年題准河東引目舊板行鹽地方之下當增入南陽汝州字樣及歸德與潞安二州近改爲府一體改正另行鑄造○四十年題准自今以後



每正鹽一引之外許帶餘鹽一引正鹽在各邊報中上納糧草餘鹽在各運司查照題定則例徵銀解部永為遵守。○隆慶二年題准南京工部各查照鑄造銅版完日送南京戶科收貯刷印引目通行各該鹽運司提舉司分為四起限期兩淮限三月中兩浙限四月中長蘆限五月中河東福建廣東陝西四川雲南各為一起限八月終各依期差人赴南京戶部關領引目。○萬曆六年題准南京戶部自萬曆二年以後鹽引勘合以二千引為一道照數刷完轉發各邊收掌如遇商人納完糧草

即行填給

鹽引式

洪武初定○南京戶部見為鹽法事照到奏准各項事例除欽遵外本部合行開坐半印勘念引目付客商收執照鹽前去發賣施行須至引者  
一兩淮運司凡遇客商販賣鹽貨每引二百斤為一引給付半印引目每引納官本米收入倉隨即給引支鹽  
一各場竈丁人等除正額鹽外將煎到餘鹽夾帶出場及私煎貨賣者絞百夫長知情故縱或通同



貨賣者同罪。兩鄰知私煎鹽貨不首告者杖一百克軍。

一凡守禦官吏巡簡司巡獲私鹽俱發有司歸問犯人絞。有軍器者斬。鹽貨車船頭匹沒官。引領牙人及窩藏寄放者杖一百。發烟瘴地面克軍。挑擔馱載者杖一百克軍。有能自首者免罪。常人捉獲者賞銀一十兩。仍須追究是何場分竈戶所賣鹽貨。依律處斷。鹽運司拏獲私鹽隨發有司追斷。不許擅問。有司通同作弊脫放與犯人同罪。

一起運官鹽每引四百斤帶耗鹽一十斤爲二袋。

客鹽每引二百斤爲一袋。經過批驗所依數掣摯秤盤。但有夾帶私鹽隨發有司追斷。客商貨賣官鹽自揚子江至湖南襄鄧俱係經過官司辦驗鹽引。如無批驗掣摯印記者笞五十。押回盤驗。

一凡諸色軍民權豪勢要人等乘坐無引私鹽船隻不服盤驗者杖一百。軍民俱發烟瘴地面克軍。有官者依上斷罪罷職。

一將官運鹽貨偷取或將沙土揷和抵換者計贓比常盜加一等。如係客商鹽貨以常盜論。客商將買到官鹽揷和沙土貨賣者杖八十。



一凡客商與販鹽貨不許鹽引相離違者同私鹽追斷如賣鹽畢五日之內不行繳納退引者杖六十將舊引影射鹽貨同私鹽論罪偽造鹽引者處斬

一起運官鹽并場戶往來搬運上倉將帶軍器者并行處斬

一諸人買私鹽食用者減犯私鹽人罪一等因而販賣者處絞

一凡各處鹽運司運載官鹽許用官船轉運如竈戶鹽丁却用別船裝載即同私鹽科斷

凡掣割

正統三年令竈戶起運官鹽運司給批總填數目用印鈐蓋定限給付執照各處批驗所巡簡司照數掣摯盤驗送納畢在京于戶部在外于本衙門送繳批發運司查銷○景泰元年令起運兩京官鹽并客商發賣引鹽南京于龍江批驗所掣摯俱赴江東門北京于張家灣批驗所掣摯俱赴崇文門開報兩京戶部各委官看驗批放入城各門不許混放○成化七年令山東郟城縣每歲委官秤掣清洛場商鹽○九年令兩淮運司凡盤獲一應



皇明世宗 卷二十八  
私鹽并沒官掣割等項商鹽俱運至儀真批驗所并本所掣割餘鹽通至二萬引以上開報差官變賣給邊○十一年令長蘆運司凡收割沒餘鹽積至一千斤以上申報戶部變賣○十九年令儀真淮安批驗所運鹽客商不拘官軍民俱依法掣割其割沒餘鹽除放支南京各衙門食鹽外巡鹽御史按季督同運司掌印監掣等官變賣時價類解戶部○弘治二年令各處秤掣印鹽止許批驗所官若本所無官方委運司官有司不許干預○正德二年令四川萬縣等處抽掣鹽銀自本年爲始

每年會算類解戶部仍將一年收過銀數造冊送部查考○五年令以後商人支鹽出場必待秤掣之後量地遠近定與水程引隨所在官司賣過卽繳不許過違一年之上○九年奏准各運司遇割沒餘鹽巡鹽御史督同運司從公估賣或聽本商納價年終類解太倉銀庫以濟邊用○十四年令各運司今後割沒餘鹽不拘多寡俱令本商照依時估納銀中賣量加火耗以資解人路費若本商乘機夾帶賄通官吏不行盡數掣割者船鹽沒官官吏坐以枉法贓罪照例問遣○嘉靖二年議准



皇明世宗憲皇帝 卷二十八  
以後兩淮運司割沒私餘鹽斤。淮南每引價一兩。淮北每引價八錢。俱存留變賣銀兩。解部接濟邊儲。○四年。令各運司掣割私餘等項鹽價。但積至一十萬兩。即便類解。年終將解過欠數。申報戶部查考。不許那移侵欺。○十五年。令山東長蘆二運司。召商報中。先年割沒入官引鹽。及中支未盡殘鹽。定價有差。○二十一年。題准今後割沒餘鹽。許令變價解部。不拘本商別商。遇有見在鹽價。卽與中納。如有勢豪占中者。聽巡按御史叅奏重治。○四十五年。題准該掣鹽引。每引五百五十斤。外附

帶餘鹽二十二斤。淮南定價一錢一分。淮北九分。以補原割沒本銀無扣之數。此外若多餘鹽。照舊一分一斤割沒。○又議准長蘆山東二運司。商人報中引鹽正餘外。有一包多重二十斤。納銀一錢百斤以上。依舊問徒。沒鹽入官。若干一包正數外。夾帶重百餘斤。積至二十包而重二千斤者。照例發遣。其有包數更多。積算至二千斤者。止照常例割沒問徒。○隆慶二年。議准商人割沒鹽斤。免其重罰。積算至五百五十斤。令照近日議定引價。納銀。及餘鹽。關引起紙賑濟挑河等銀。就將運司收



皇明世宗 卷二十八  
買官引給與一道以便照鹽發賣若有分外多網大包者每斤罰銀三分所收銀兩與同餘鹽銀一併解部○六年題准南京石灰山關每年差巡鹽御史一員專管掣驗一年定以四掣每仲月巡鹽御史委官稽船封引督批驗所催船登冊務限季月末旬赴關聽掣○萬曆四年題准長蘆割沒鹽商人完納不前每沒四十斤定銀一錢令本商自行上納○又題准兩淮巡鹽及南道御史以後每季掣鹽以孟月二十日開價分賣仲月二十日封引季月二十日到關如期驗放若奸商觀望故違

前期者不准續賣及到關違時者亦不准放○九年題准南京戶部添委主事一員每遇石灰山關鹽商到日與鹽政道御史齊詣公所眼同掣驗如御史不到主事不得行事主事不到御史不得開關其主事以四季爲滿另委更替

### 凡鹽禁

洪武二十七年令公侯伯及文武五品以上官不得令家人奴僕行商中鹽侵奪民利○宣德五年令往來因官內使官軍人等夾帶私鹽者許應捕官軍人等盤拏○九年令各處運司并鹽課司但



有客商夾帶私鹽者原支引鹽俱沒入官。○十年令各處總兵鎮守及沿河捕盜錦衣衛官監察御史浙江等布政使直隸府州縣各巡按監察御史及按察司官俱設法緝捕私鹽如巡簡司捉獲私鹽者准作事蹟若雖獲盜而不獲私鹽者不准陞用其各處軍官縱令家人興販者家人問罪正犯發本衛克軍若所管旗軍餘丁興販者該管官旗一體坐罪。○正統元年令各處有首獲私鹽者鹽入官以鈔照時值給賞。○三年令販賣私鹽軍民人等有能捕獲百斤以上至二千斤以上爲止每

鹽一斤賞鈔一貫其近海近場窮軍貧民有以肩挑易米者不必具奏徑自問結。○景泰元年令各運司提舉司及所屬鹽課司原有山場灘蕩供採柴薪者不許諸人侵占。○三年奏准淮浙山東長蘆運司收到客商退引按季類解福建河東陝西運司并四川雲南廣東靈州小鹽池等鹽課提舉司年終類解俱開客商某于某年月日支出官鹽若干發賣某行鹽地方及其月日繳到及已繳若干未繳若干其有沉匿在庫通同庫役人等轉賣影射私鹽者照私鹽榜例問罪。○四年奏准凡詐



皇明世宗 卷二十一  
冒代支引鹽者發邊衛克軍。○七年奏准凡勢豪軍民人等聚眾興販私鹽者徑解兵部發鐵嶺衛克軍其巡捕巡司官兵人等受財故縱及令軍兵用強護送者罪亦如之。○成化二年令軍民人等有駕使遮洋大船擺列軍器興販私鹽者邊衛克軍。○三年奏准凡越境夾帶興販官私鹽至二千斤以上者不拘軍民舍餘俱克軍舍餘係腹裡者發邊衛係邊衛者發鐵嶺衛其經過官司及四鄰里老俱照例問罪。○四年令內外官員之家不許占中鹽引其報中客商引數不許過多并轉賣與

人及聽人包攬如違在內從戶部并戶科叅奏在外從巡撫巡按等官究治奏准馬快糧船夾帶私鹽二千斤以上者民發附近衛軍舍餘丁發邊衛原係邊海衛者發遼東鐵嶺衛各克軍。○五年奏准販賣私鹽但係駕使多櫓快船擺列軍器及聚至五隻以上者不能見獲許根訪的確坐址姓名告官挨拏追取船隻軍器入官俱照三年例問發。○七年令兩淮鄉村竄戶所在有司連家小發遣各場煎辦不許冒名代替及賣放逃回。○十三年令沿河軍衛有司應該巡捕官兵止許緝捕本處



皇明世宗金 卷二十八  
地方私煎私販及窩藏寄囤者不許拘留馬快運糧船隻擾軍誤事其運糧并馬快回船照舊于臨清儀真二處委官搜簡不許仍前乘機偷搶盤纏食米等項違者拏問○奏准內外官員凡坐馬快船隻如有夾帶私鹽不分有無知情俱照例問罪各糧船夾帶私鹽該管指揮千戶等官問罪減半給俸○十七年奏准西安府人民不許與販靈州鹽課○十八年令巡捕官員與販私鹽至二千斤以上發邊衛克軍○十九年令客商典當引目與人名爲夥支或典賣有勢之人名爲賣支及以假

引賣與商人冒頂真引并以舊引轉賃與人影射私鹽者俱問罪引目鹽貨入官○又令客商僞造印引詭名貨賣者梟首示衆久住鹽場撥置害人者遞發原籍當差○又令客商派定場分守支完卽打引出場若無見鹽者止許于本場買補若將已完鹽課捏作未完遺留空引侵盜影射私鹽者鹽貨價錢並入官官吏縱容以枉法論○二十一年奏准各運司提舉司鹽課但有奏討許戶部并科道官糾舉治罪○弘治元年令各處軍衛舍餘與販私鹽該管官通同縱容者問罪革去見任○



二年令兩淮運司于各鹽場每總催一名出通關一紙編立內外號簿用印鈐蓋責付分司發各場如遇總催名下并該管鹽課納完分司官查算歸併倉口別無虧欠方照名填繳仍委官覆盤不許指倉指囤通同捏作虧折如違該場分司總司官吏總催委官俱發邊遠充軍戶部該司仍立該年鹽課文卷一宗已完未完按季照刷戶科立上下半年註銷添銷之法查考各運司提舉司以每歲辦完鹽課實數年終造冊奏繳卽差吏赴戶科註銷○又令各商給領引目自出司到場之日爲始

中多者不過一十五年。中少者不過十年。俱依期支盡。起離本場。若故意遷延。過違年限。倚住害人者。依律問罪。仍照占中賣窩事例發落。未盡鹽引沒官。其勢豪竈戶。發賣私鹽。及勒指該支客商者。私賣之數。盡追入官。該支之數。立限給商。仍各治以重罪。○又奏准各處商人。齎倉鈔赴運司告投。派場關支。該場不許阻滯。違者治罪。○八年。奏准客商軍舍人等。敢有貨賣私鹽。及于親王之國。收買私鹽。買求跟隨軍舍人等。夾帶及軍舍人等私自買者。保人并牙保。依律例發落。鹽入官。于礙本



皇明世宗憲皇帝 卷二十一  
府輔導官員一體叅問。若各該地方官員縱容越過者，聽戶部叅究連坐。令兩浙運司竈戶，若事故例當新僉者，止許府縣查補。照例納銀。滷丁事故方許運司勾充。俱各明立簿籍查考。其場官催目人等，敢有將銀課改作鹽課，竈戶捏作滷丁一槩朦朧勾擾者，俱問以枉法贓罪。○十三年，奏准客商收買餘鹽買求掣摯，至二千斤以上者，照私鹽例發遣。經過官司縱放，及地方火甲里老知而不舉，各治以罪。巡捕官員乘機興販，至二千斤以上，亦照前例問發。其豪強鹽徒聚眾撐駕大船，張掛

旗號，擅用兵仗響器者，巡捕巡鹽官兵尋訪擒捕。若拒敵殺傷人命者，俱梟首示眾。各處鹽場無籍之徒，號稱長布衫，趕船虎光棍，好漢等項名色，把持官府，詐害客商，犯該徒罪以上，及再犯杖罪以下，俱發邊衛充軍。凡偽造鹽引印信，賄囑運司吏書人等，將已故并遠年商人名籍中鹽來歷填寫在引，轉賣詭騙財物為日者，依律處斬外，其為從并經紀牙行店戶運司吏書，一應知情人等，但計贓滿貫者，不拘曾否支鹽出場，俱發邊衛充軍。令各王府不許奏討食鹽，其織造官有奏討引鹽，越



境貨賣者聽戶部并戶科論奏治罪。○又令逃竈窩隱豪民之家三箇月不出豪民發充竈丁竈戶問罪鄰佑不舉所司占愆不發一體治罪。○十四年議准今後商人關支引鹽務照舊例每引二百斤掣出斤重有餘即將商人依律問罪發遣令兩淮行鹽地方有司凡遇商人運到引鹽即拘告報數日賣畢追收退引按季繳送運司聽巡鹽御史年終通查具奏如有不繳至五千引之上者該府州縣官聽本部叅奏問罪。○十六年奏准織造段疋再不許奏討鹽價違者許該部該科論奏令兩

淮運司今後各場鹽課先要辨驗竈丁日逐納鹽若有泥土不許收受係官吏總催插和抵數那補問發附近衛分克軍分管官不行用心辨驗者事發一體治罪。○十七年議准鹽場先將該年正課納完剩有鹽斤方許各商買補正課未完就將鹽斤先買裝出者竈商一體治罪額辦鹽課除年例供應各項食鹽關支外其餘務要如法收積聽候各邊商人關支但有勢豪之家仍前奏討買補侵奪商利阻壞鹽法者奏詞立案仍聽戶部及科道官論奏治以重罪。○十八年詔各該巡鹽巡按御



皇明世宗憲皇帝 卷二十八  
史從實查理內外勢要奏討奏買各項鹽斤未支掣者俱各住支還官今後行鹽各照地方不許越境販賣○正德二年令四川雲南鹽井遇有商人支鹽過期不與支者提該管官吏人等問罪若竈戶勒指該商將餘鹽償賣事發卽同私鹽盡數入官犯人依律究治總催枷號一箇月發落○三年令都察院出榜曉諭長蘆直抵儀真各該巡鹽分巡官嚴督官攢禁革奸弊清查額課果有侵欺那借虧折等弊照數追賠有私販并夾帶者追沒入官官民船隻經過者管洪管關官員隨路盤驗交

通故縱者一體治罪○五年令江西湖廣三司掌印官同各守巡等官巡捕私鹽每月結報巡鹽御史奏准商人支鹽出場不許堆積日久坐待高價三月以上不行發賣者商人牙行店戶問罪半年以上者鹽引沒官議准廣東沿海軍民番戶賴私煎鹽斤爲生許令盡數報官于附近場分減半納課以補無徵之數鹽課提舉司給與批文執照有不報官償賣私鹽者充軍○又令以後商人領引出司自到場之日爲始有見鹽者一百引以下俱限一箇月一百引以上至五百引俱限兩箇月六



百引以上。至一千引。俱限三箇月。一千引以上。至五千引。俱限四箇月。五千引以上。至一萬引。俱限六箇月。若無見鹽。有例許客商備本買補及竈戶名下追支者。俱照前引數限期。五千引以下。通再寬限一箇月。五千引以上。再寬限兩箇月。俱令出場。若違限者。查治。自出場爲始。俱各照依原定水程。運至各批驗所。候掣過。發運。定撥賣鹽處所。俱照舊定水程。不許違限。至各出住賣。三百引以下。俱限兩箇月。三百引以上。至一千引。俱限三箇月。一千引以上。至三千引。俱限四箇月。三千引以上。

至五千引。俱限五箇月。五千引以上。至七千引。俱限六箇月。八千引以上。至一萬引。俱限十箇月。中間有路途不便者。限外一月不繳。免究。○十一年。奏准進貢馬快船隻。不許在長蘆收買私鹽興販。○十二年。議准一應商人。并勢要人等。俱不許違例奏討風雨消折等項殘鹽。阻壞鹽法。有誤邊儲。奏准福建起解軍器。及各進貢。雇到民船。夾帶私鹽。至二千斤以上者。比照馬快船附搭客貨私物事例。俱發口外爲民。或邊遠克軍。令長蘆等運司各照每歲額鹽若干。除戶口織造并各項奏討若



干外。見在若干。務于本司遞年季報循環簿內開報。本部遇有邊警。照數開中。盡數乃止。以後敢有通同任情更改。以次年分營求上等鹽場。及透派下年紊亂成法者。經該官吏俱問擬枉法贓罪。商人從重問擬。鹽貨住支。引目入官。○十六年。詔巡鹽御史并各運司官。查訪鹽糧勘合內坐到已支未掣。并未派未支鹽課。但係商人投託勢要。詭名占中。賣窩買窩。及河東運司鹽課。例該宣府中納被勢要奏討賣窩別處開中。并奏開殘鹽減價報中者。悉照大明律裁革。入官不許放掣派支。○嘉

靖元年。令總鎮等官。不許縱容下人倚勢販鹽。侵奪民利。阻壞軍餉。○四年。令商人原中靈州大小池鹽課。照原該行鹽地方發賣。不許攪越境界。山西河南陝西各府州縣衛所。將河東行鹽地方。翻刊大字告示。張掛曉諭。但遇客商將官鹽越境。偷賣及奸人與販本地。自煎私鹽。查照律例。從重問發。○五年。議准開中各運司引鹽。不許透派。以誤緊急邊餉。如有奸商人等。故違律例。不待守臣會奏。戶部議開。仍前夤緣報中者。許科道糾劾。本部叅送法司。治以變亂成法重罪。○六年。令巡鹽巡



皇明世宗 卷二十八  
江御史督令各該巡鹽巡捕官司將濱海濱江鹽徒挨拏盡絕仍根究官鹽不通私鹽盛行之弊應自處者徑自處置事體重大者具奏定奪若鹽徒勢重原設巡鹽巡捕人役不敷巡撫巡江都御史酌量緩急調兵擒捕毋令滋蔓○又令在外各衛及守禦千戶所巡獲私鹽俱卽時連人贓衛則關堂所則解送附近州縣收問贓物變賣價銀類解運司轉解戶部敢有違限半年之上不卽關衛及送有司者不拘有無入已卽照巡獲私鹽不解官者律叅罪有能告首就將所獲私鹽贓物克賞議

准今後巡鹽御史委官掣割餘鹽不必務足先年積銀百萬餘兩之數其商人赴場支鹽比照原引量買勤龜餘鹽打包過所秤掣敢有務爲貪得打包至不可秤掣者查照私鹽事例連正額引鹽俱令沒官干礙勢要聽御史指實叅奏治罪○奏准各運司節年開剩殘鹽風雨消折有名無實奸商投託勢要奏討減價中支任場買補不候挨單者聽該科叅出徑送法司枷號示衆○八年令商人買鹽添包各于本場收買勤龜納剩官鹽不許別場買補違者商人問以私販私煎徒罪若至二千



斤以上者引例克軍鹽貨入官。○十年奏准長蘆運司差人解納供用庫內官監光祿寺等鹽斤不許無籍歇家兜攬裝運權勢店內抽包盜賣。○十八年題准張家灣客商運到鹽斤聽其從便堆卸不許權豪勢要之家及牙行人等邀截停勒如違聽巡按御史拏問重治。○又題准今後緝事衙門旗校敢有遠出數百里外生事擾害阻壞鹽法者聽巡鹽御史叅奏治罪。○二十一年議准開中引鹽如有權豪勢要之人投書囑託及積年無籍之徒占窩賣窩等項作弊者各該官員即便拏問治

罪應叅奏者徑自叅奏其巡撫都御史管糧郎中聽受囑託及徇私作弊者悉聽各該巡按御史叅究。○二十六年題准長蘆運司運進年例鹽斤到京不許軍民勢豪人等開店固住及歇家撈取店錢指稱打點其供用庫等衙門止照原派數目速爲收受不許刁難勒措違者監收科道巡鹽巡城御史叅拏東廠毋容緝事人役赫詐解官竊丁違者許戶科訪實糾奏。○又題准河東運司報中鹽課除邊儲八萬兩外但有贏餘俱解布政司通融處補拖欠祿糧宗室不得陳乞自行撈掣阻壞鹽



法。○二十七年。題准山西巡鹽御史。遇鹽花生結。務要儘力撈辦。如法苫蓋。以待放支之時。如千引中銷折不及百引者。將該年攢典問罪。待生鹽花。着令撈辦補填。百引以上者。俱于經收官攢。及看秤斗名下。照例追陪。不許撈補。○二十九年。題准該司將行鹽地方。府分。備查各屬州縣里分。歲用食鹽若干。明白開申。巡鹽衙門。照數批行。運司將一應掣過官鹽。挨次閘撥。填給水程。行令各商前往行鹽地方發賣。仍選殷實人戶充當鋪行。照依時估交易。若有商人過違限期不到者。許在官所

司。照例問罪。仍置循環簿印發。按季將賣過退引鹽數。申繳倒換。敢有仍前與販私鹽者。照例問罪發遣。○隆慶元年。題准官吏食鹽。各衙門自行差人。公給腳價。赴場關支。卽委運司首領官。催儹起發。至小直沽批驗所。另委府官會同秤掣。如有夾帶。與商人一體割沒問罪。至二千斤以上者。照例發遣。議准御馬尚膳二監。取啖馬涼鹽。及魚蛤等鹽。令該管人役。于見賣商鹽買用。不許下場易買。敢有仍前指稱者。聽所在官司拏究。勢衆者鄰近州縣約會擒捕。其各處進貢進鮮糧運。并沿河射



皇明世宗憲皇帝 卷二十八  
利之家。窩藏夾帶者。許各巡捕官兵設法搜羅。依律重治。事干權豪。聽巡鹽御史叅究。○又題准商人。有囤積引目影射者。清查盡數入官。犯人從重究治。中納商人領引。方許親自下場。當官驗引。照數買鹽。如無見鹽。官立文書。銀交竈戶。依時算值。嚴限交完。卽將引目截角。不許多買。沒官引目。卽行燒燬。不許告買。以滋多弊。其奸商通同催秤。以貨物舉放貧竈私債。准折虧害者。嚴行禁革。場官通同總催科索常例。擾害竈戶者。卽時拏究問黜。○又議准福山狼山二港。爲鹽徒往來門戶。責成

總兵官督令把總等官。用心防禦。有任其縱橫出沒者。一併叅究。○又議准行北直隸山東河南各州縣地方。嚴禁私煎貨賣。如地本鹹鹵。不生五穀。責令依額納鹽。發官商領賣。給與印信小票。令其肩挑背負。貨賣。不許攙越別境。○又題准御馬監歲用啖馬涼鹽。移文本監知會。毋得差人下場收買夾帶。長蘆運司查照來文。內鹽引。每年先期處辨。候差人支領。○六年。題准行各省鹽法道。專管驗引。稽撥事宜。一切囤積夾帶私賣之弊。嚴行禁治。○萬曆十年。題准各省直。凡遇商人運到引鹽。



皇明世法錄 卷二十八  
掌印官驗令原編牙鋪照依時值貨賣不許仍前分派里甲大戶馬頭鄉長致害小民其緝獲私鹽秤驗上厥開報運司撥商支掣如有消折量減斤數毋致鋪戶陪累○又題准江南鹽徒越境與販行令應天浙江巡撫并操江都御史于各該叅遊守把等官俱給與批劄不妨原務兼捕鹽盜各照信地巡緝不許畏縮推諉○十二年議准湖廣荊州府屬人民買食川鹽及潛住歸夷地方與販私鹽嚴行禁革不許仍前販賣起稅

凡優處鹽丁

洪武二十七年令優免鹽丁雜泛差役○又令兩浙兩淮竈戶有犯笞杖斷決徒流遷徙雜犯死罪者止杖一百仍發煎鹽其事故竈丁勘實以附近有田糧丁力相應人戶撥補○宣德二年令各處竈戶免雜泛差役○十年令竈戶犯該徒罪有力者准納米贖罪○正統二年令各處竈丁有犯俱免納米及調場笞杖者的決雜犯死罪與徒流罪者除歲辦額鹽外令每日煎鹽三斤死罪准工五年流罪准工四年徒五等各照年限計日煎鹽贖罪○又令兩浙兩淮貧難竈丁除原額鹽課照舊



收納其有餘鹽者不許私賣俱收貯本場運司造冊發附近州縣每一小引官給米麥二斗○四年令兩淮貧難竈丁戶下該徵稅糧于本州縣存收免令遠運○六年令兩淮兩浙勸借支鹽客商米麥收積該場兩淮貧難竈丁其該支引鹽仍挨次放支○十二年奏准河東運司鹽丁除正役里甲該辦糧草外其餘柴夫弓兵皂隸一應雜泛差役丁少者俱蠲免丁多者亦量減除○十六年奏准竈丁逃亡事故者運司官公同有司僉補其竈丁拖欠鹽課并鹽價者運司并分司官催徵拖欠稅

糧者府縣官催徵各不相干預○弘治二年令各處鹽場總催竈丁有犯三年五年徒罪并加役等項每日令煎鹽三斤通計若干折作引鹽每一小引追銀二錢類總解京○又令各處竈戶犯徒罪以上審有力并干礙鹽法囚犯杖徒以上該納米贖罪者俱發所在倉場照罪上納米穀及入官船隻頭畜貨物亦變賣價銀送發該場以備凶年賑濟貧竈○又令竈戶除全課二十丁三十丁以上通戶優免若殷實竈戶止當竈丁數名亦止照見當丁數貼竈此外多餘丁田俱發有司當差其餘



全課鹽丁亦照原議丁田津貼免其差徭夫馬若  
奸民詭寄田糧及豪強竈戶全家影占差徭者就  
將多餘丁田照數收補逃故竈丁詭寄不多者依  
律問罪田糧改正○七年奏准竈戶死絕克軍者  
卽以本場新增出幼空閒人丁撥補如無方許于  
附近民戶僉補○十六年奏准淮揚二府各場竈  
丁有欠稅糧者止許催促不許拘拏監追犯罪者  
行運司提問亦不許徑自拘擾戶內該解軍役另  
僉相應人丁管解不許將見辦鹽課竈丁一槩僉  
解議准巡鹽御史每三年一次查審各場竈丁其

正丁就將餘丁幫貼不拘戶籍同異務使均平○  
十八年議准辦納鹽課竈丁一丁至三丁者每丁  
免田七十畝四丁至六丁者每丁免田六十畝七  
丁至十丁者每丁免田五十畝十一丁至十五丁  
者每丁免田四十畝十六丁至十九丁者每丁免  
田三十畝二十丁者全戶優免中間該免之外  
若有多餘田畝方許派差如有將田准丁辦鹽者  
一體照數除免其有丁無田者不許他人將田詭  
寄戶下影射差役違者問罪照例克竈○正德元  
年奏准各該巡鹽御史清查竈丁原給灘蕩見在



者給與領業逃亡者給增出空丁或投充人役頂補原課○六年議准以後竈戶犯罪在撫按衙門覺發者除人命強盜重情外其餘一應輕罪俱行巡鹽御史問罪不許動輒勾擾附近州縣人民如藏匿竈丁侵占草場運司行文提問有司無得坐視有罪人犯聽巡鹽御史查提問擬州縣官吏一體叅究○八年奏准兩淮鹽場水災渰死竈丁遺下鹽課暫准分豁候有復業出幼人丁頂補渰消在倉鹽課照例免陪遇有商人該支之數查照年分均勻搭配免納賑濟銀米許其自買勤竈餘鹽

補數被患竈丁賑濟量給器具起蓋竈房○十一年議准長蘆運司竈戶照依有司上中下戶則例編審造冊除上中戶丁多力壯者量將二三丁幫貼辦鹽此外多餘人力照舊編當別項差役下戶者止令營辦鹽課一切夫役民快邊餉馬價軍器等雜差俱與優免○又令長蘆運司每五年一次選委能幹佐貳官一員親詣有場分州縣會同各掌印官將槩場人戶照依均徭則例逐一編審丁力相應者爲上戶獨當總催一名次者兩戶朋當一名貧下者聽其著竈○十五年令各府州縣囚



徒情罪深重者不論遠近俱發本省鹽場缺人窩下照依年分煎鹽抵辦逃亡竈丁課額○嘉靖元年令長蘆海灘附近竈民修濬灘地攤曬鹽畝者每年以十分爲率止取三分補納逃亡額數如遇風雨不結年分卽爲減免○九年令運司將一應無礙官錢及上司本司贓罰等項悉糴米收貯以備鹽丁賑濟○十一年令山東永利等場有堪以耕種地段許各竈丁開墾收取花利備辦鹽課○又令兩淮巡鹽御史嚴督分司官招撫逃移竈丁○十三年題准今後有司但有竈戶告理歸民務

要查冊審實申呈撫按詳允不許擅自更張○十五年詔各處鹽場有因雨水損壞倉廩消化鹽課曾經撫按官奏報勘實者並免追陪○十八年令查通泰淮三分司所屬鹽場掣過餘鹽銀五萬兩賑濟被災場分竈丁極貧無妻者每丁給銀三兩使自娶死亡者召募僉補若有人民犯私鹽徒罪以上者補充竈丁諸項差課暫爲寬貸○二十四年議准優免竈丁除原額大小外止以實徵小丁納銀之數爲主如六錢至七錢者照舊三丁折算原額一大丁免田一百畝四錢至五錢者四丁折



算原額一大丁。二錢至三錢者。五丁折算原額一大丁。其餘一錢必朋足一兩八錢之數。方准算原額一大丁。俱免田一百畝。各縣編僉之時。先行各場備查原額大丁鹽銀若干。見在實徵小丁若干。某戶見有幾丁。每丁實辦銀若干。本戶有田若干。應免若干。仍弔黃竈二冊。查對明白。照數優免。此外多餘田地。照例與民一體科差。仍止出銀津貼。不許力差煩擾。○二十七年。議准兩浙運司石偃場新漲沙地。除通洩鹽水。并原係辦鹽採薪地畝。照舊起科。分撥除豁外。其上中二則。實該陞科田

五萬一百六十三畝三分二毫。俱自二十六年爲始。每畝科糧五升五合折銀三分。共該銀一千五百四兩八錢九分九厘六絲。內係軍民匠戶得業者。行餘姚縣隨糧帶徵。係竈戶得業者。行該場隨課帶徵。通解運司貯庫。遇有竈戶逃移復業。及年時荒歉。量支賑恤。○隆慶元年。題准清查竈丁影射。行督撫及行各鎮軍衛衙門。以後選充軍人。務要互相保結。果係空閒民丁。方許投充。若係竈戶。卽行追回。所給軍裝押還。該場問罪。若朦朧保結者。一體連坐。運司官員。亦要設法招徠。加意安撫。







