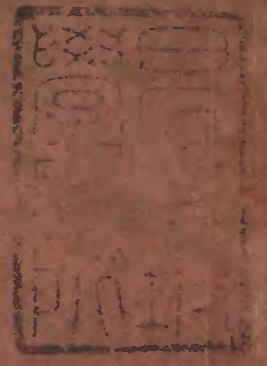


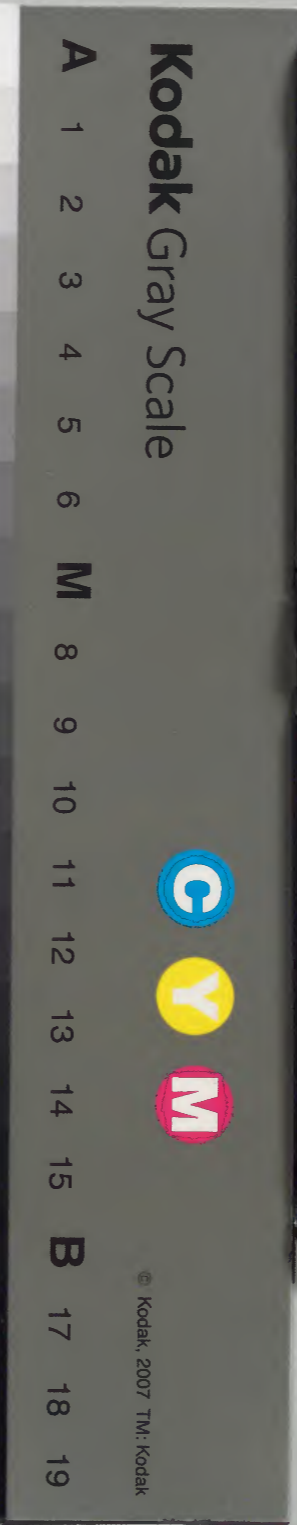
欽定中樞政考續纂則例



漢書門			
九	二	〇	類
〇	〇	〇	函
〇	〇	〇	架
〇	〇	〇	冊

內閣文庫		
九	二	漢
〇	〇	書
〇	〇	函
〇	〇	架
〇	〇	冊

內閣文庫		
番號	漢	9210
冊數	24	(24)
函號	297	19





欽定中樞政考總纂則例卷四

已部 郵驛

新疆各城回子伯克等入

覲經由各省派滿洲文武大員接替照料

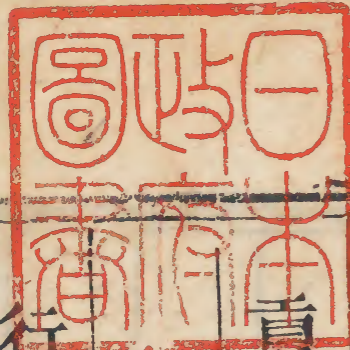
新疆進

貢馬匹等項毋庸員齎送

應付勘合火牌彙送印花

行在本報遲悞議處

派員駐劄土溝照料文報



淺草文庫

督撫提鎮學政巡查出考夫馬自行備用

總督巡撫知府等官准用夫役

刪

應給車輛并直省僱車僱夫腳價

由京派往各省駐防官兵應給車輛

修造驛船

尋常事件不准濫用驛遞

各省旗員事故回京撥兵護送

填給勘合火牌預發傳牌

庚部

關津

官員失察砲位進口議處

署事官員輪巡失事

臺灣巡哨官員緝獲盜犯分別議叙

選派巡洋不慎官員議處

會哨展限

江海會巡

巡船遭風

無照民人偷渡過臺灣

沿海有底無蓋剝船一體編號給照

撈獲銅筋議敘

辛部 軍政

查閱臺灣官弁

武職五年軍政

軍政卓異人員定額

出兵打仗受傷員弁休退分別給與俸糧

告休人員賞給錢糧

議叙立功後病故官兵

軍營兵丁脫逃

私鑄砲位

臺灣禁止私藏弓箭腰刀等項

叅劾患病等官毋庸特叅字樣

壬部 盜賊

京城關廂內盜案

營員領餉中途疎失

誣良為竊

拿獲鄰境盜犯抵銷本任承緝案件

案緝盜犯歲底彙題

四叅限內盜案提鎮彙叅處分已入案緝彙題例內

巡捕營竊案歲底彙題

竊案記功記過

癸部營造雜犯

應建兵丁房屋

臺灣官員失察兵役包庇娼賭

拿獲駕船誘騙冒差匪犯分別功過

臺灣官員失察械鬪搶奪案件

攬買川鹽

臺灣地方嚴禁開設押典

新疆各城回子伯克等入

覲經由各省專派滿洲文武大員接替照料新增

一每年土爾扈特霍碩特等恭祝

萬壽及回子伯克等年班入

覲經由各省均派委滿洲道員副將照料如現任滿
員不敷再於滿洲知府叅將遊擊內酌量派
委各依本省程途日限分界接替催趲護送
其年班之回子伯克等務於十二月二十日
以前到京毋致遲悞倘照料之員催趲遲延

或並不親身接護以致沿途滋事者該管督撫查明叅處

新疆進

貢馬匹等項毋庸專員齎送新增

一西北兩路將軍大臣回繳

硃批摺奏應由奏事之便彙繳其每年進

貢馬匹玉石菓膏等項交與該處遇有卡倫侍衛

內換班引

見人員之便照料解送若一時並無便員不便等候者該將軍大臣等

奏明專員齎送仍知照兵部以便查核如有未行

具

奏擅委員弁齎送者兵部查明叅處

應付勘合火牌彙送印花

新改

一奉差員役執持勘合火牌到站應付後該驛將應付夫馬廩糧等項數目填寫印花毋庸交與該員粘貼俱按起申送督撫按月彙齊照驛站先後逐起粘貼成本於半年內咨送兵部查核若逾限不送者兵部查取職名議處如或差員跟役中途遇有事故應行扣除者將勘合火牌付驛註明由該驛轉傳下站一體扣除如不將勘合火牌註明卽係差員

冒支倘或申報遺漏亦惟司驛是問至驛站
應付遲悞奉差員役卽隨時具報查叅倘有
枉道逗遛等事兵部仍憑該督撫送到印花
按站稽核

行在本報遲悞議處

新增

乾隆五十四年六月內奉

上諭前因本月初四日京中本報遲悞經兵部叅奏
交直隸總督逐站挨查於何處耽延據劉峩查覆
係在密雲迤北之沙峪溝穆家峪石匣瑤亭至古
北口一帶因山水陡發耽悞十五刻等因業交在
京吏兵二部將文武各員弁議處十九日復因本
報遲到亦經兵部叅奏議處矣本報馳遞耽悞因
山水驟發所致尙非有心遲悞可比嗣後如有實

因山水陡發遲延三日者將文武員弁查明議處以示懲儆若在一兩日內者竟可免議所有此兩次文武員弁應行議處之處俱着加恩寬免欽此

派員駐劄土溝照料文報新增
一每年恭遇

聖駕駐蹕熱河自啟

鑾之日起兵部派滿洲司官二員輪流駐劄土溝河干預備人夫船隻照料本報文報如遇大雨時兵部滿堂官輪換一人來往查看俟秋分後雨水稀少河水消落將駐劄司員酌量撤回倘遇陰雨仍令馳赴河干照料

督撫提鎮學政巡查出考夫馬自行備用

新
增

乾隆五十三年六月內欽奉

諭旨嗣後督撫提鎮及學政等凡遇巡查出考途次
所需夫馬等項均着自行備用毋得令經過各員
代辦並令文武互相糾察如有仍前需索擾累者
卽行據實叅奏從重治罪如或徇隱不奏別經發
覺朕亦必將徇隱之員一併治罪決不寬貸欽此

應給車輛并直省僱車僱夫脚價計二條內
改一條

一 運送各處

陵寢祭品金銀器皿什物駐防綠旗火藥軍器軍營紙

張筆墨藥材等項各處官兵俸餉錢糧特憲

書律例及各處工程銀兩併

賞給各處物件恭遇

皇上巡幸鑾儀衛裝載駕衣被褥等項戶部預備

賞銀軍機處檔案

上膳房光祿寺運送猪口肉筋米麵什物俱給與

驛車其餘運送各處旗纛礮位腰刀箭鐵綿

甲弓張

恩賞緞布皮衣東三省送高麗紙張樺皮錯草進

上物件造船匠役新滿洲搬眷朝鮮國進

貢載送岷州喇嘛行李等項俱折給車價令其自

行僱覓車輛至此外尚有必須驛車者令該

衙門自行奏明移咨兵部辦給至應載人口

者每四人給車一輛如係發遣罪犯有家口

者每六名口給車一輛若遣犯有老幼男婦

病廢之人卽一二名亦給與車輛運送物件

每六百觔解送銀兩每六千兩給車一輛不

及六百觔六千兩者酌給駝馬犢夫如州縣

驛遞額車不敷僱覓民車以一百里爲一站

每車每站給銀一兩如多十里增銀一錢少

十里減銀一錢各按里數增減至陸路無車

及不能行車之處每車一輛折夫四名俱於

次年銷算若與部檔不符不准銷算

一州縣驛遞如遇運送餉鞘并勘合內填給夫

役理應應付者如額夫不敷僱覓民夫以百里爲一站每站每夫給銀一錢如多十里增銀一分少十里者減銀一分各按里數增減其貴州古州都江八寨丹江凱里台拱清江等處僱募苗夫陸路以四十里爲一站每站給銀八分僱募苗船逆水以三十里爲一站順水以八十里爲一站每站給銀一錢五分其隨時僱募小工并長短夫役每日給銀三分口糧米一升廣西運送餉鞘等項自省城

臨桂縣起至零陵縣陸路俱以一百里爲一站其水路俱屬石灘淺窄將陽朔縣以六十里爲一站平樂縣以七十里爲一站臨桂靈川興安俱以八十里爲一站全州至零陵縣以八十五里爲一站昭平縣以九十里爲一站蒼梧縣以一百里爲一站每站每夫給銀一錢浙江省解餉以十六萬兩并不及十萬兩者撥太平船一隻十六萬兩以上至二十萬兩者撥沙飛船一隻二十萬兩以上者分

別遞增江蘇省三十萬兩者撥三號船一隻
 四十萬兩者撥二號船一隻五十萬兩者撥
 頭號船一隻船抵張家灣起岸用車送京如
 遇雨水泥濘之時用夫擡運沿途河道如遇
 冰凍即於冰凍處所起岸驛遞應付夫馬改新

由京派往各省駐防官兵應給車輛新增

一派往各省駐防官兵由京起程每官一員給
 行李車一輛家屬按四名給車一輛兵丁每
 戶給車一輛兵部行文順天府僱覓送至良
 鄉沿途各站照車應付所需口糧兵部移咨
 戶部核給由欽天監擇日分起間二日行走
 一起兵部奏請

簡派兵部堂官一員都統一員催趲照料送至保定
 交直隸地方官接替並開列經由各省藩臬

職名奏請每省

簡派一員總理稽查

修造驛船新改

- 一各省水站驛船廣東二百四十四隻湖南十
- 二隻湖北四十隻安徽四十二隻四川四隻
- 俱三年小修五年大修十年拆造江西驛船
- 二十六隻三年小修七年大修十年拆造湖
- 南宣樓船十隻湖北宣樓船二十六隻係每
- 年歲修十年拆造浙江驛船十七隻三年小
- 修六年大修十年拆造又船四十二隻每年
- 歲修十年拆造廣西驛船四十六隻三年小

修五年換造江寧宣樓船四十三隻三年小
修六年中修九年大修十二年拆造其修造
時責成驛傳道專管不得分委州縣若獨力
難辦委廉能佐貳官監修各按該省修造年
限造具丈尺物料工價清冊分送兵工二部
查核兵部主稿會同工部題銷至船隻雖屆
修造年限無甚朽壞仍加修艙應差實在朽
壞難堪必資修造者令該管官詳驗出結題
請修造惟福建額設水口等驛報船十隻每

隻月給僱價銀一兩浦城縣報船八隻每年
共給工食船租銀四百五十二兩三錢五分
例不開報修造浙江省額設差船銀五百九
十九兩六錢四分五釐僱船銀三百四十二
兩遇閏加增俱於奏銷案內報銷

尋常事件不准濫用驛遞新增

乾隆五十五年八月內奉

上諭向來各省督撫等陳奏各摺如遇有緊要事件
 急於上達或地方公務關係重大即需請旨辦理
 或有特旨令其由驛速奏者始准其由驛馳遞近
 日該督撫等奏事往往擅用五六百里馳遞及披
 閱奏函不過尋常照例之件事非緊要祇益驚疑
 甚屬不曉事體至由三四百里及馬上飛遞者該
 督撫等尤視為泛常率行馳奏殊非慎重驛站之

道嗣後各督撫等如非緊要事務俱不准濫周驛
遞倘不知輕重緩急仍沿故習必治以應得之罪
不能稍爲寬宥也將此通諭知之欽此

各省旗員事故回京撥兵護送 新增

一各省丁憂老病勒休叅革旗員携眷回旗以
及故員家屬扶櫬歸旗者由各該督撫按照
經由各省程站核定到京日期咨報部旗並
查明家口數目十名以下者撥兵役各一名
十名以上者撥兵役各二名填給兵牌經過
沿途州縣營汛照數撥護並按站粘貼印花
到京十日內將原領兵牌呈繳兵部如有違
限枉道及並不赴站粘貼印花者許該地方

官詳報督撫咨部查辦倘地方官不卽撥護
及遺漏粘貼印花兵部查出叅處

填給勘合火牌預發傳牌新改

一奉差馳驛官員請領勘合火牌者兵部將所
填勘合火牌字號並夫馬車船廩糧確數預
發傳牌傳至末站照數預備仍將部發傳牌
繳部外省將軍督撫動用勘合火牌亦一體
預傳各站並咨報兵部查核如有違例加增
需索濫應者該管道員卽據實稟報督撫查
叅議處

官員失察砲位進口議處

新增

一外洋商船人等私帶砲位進口地方官失於
查繳降一級調用守口員弁查出砲位不節
令其呈繳者革職

署事官員輪巡失事新增

一各省委署人員輪派出洋巡哨遇有失事如在疎防限內撤巡并卸委署之任者照離任官例議結如已經撤巡而署任尚未交卸者仍照承緝官例議處其並非輪應出巡而代別汛巡哨者如在限內卸巡准照離任官例議結

臺灣巡哨官員緝獲盜犯分別議叙新增

一臺灣水師將弁按照巡期親歷各處實力巡
 哨遇有失事能于巡期內將本境應行緝捕
 之犯拿獲及半者免其議處如一案盜犯全
 行拿獲者係在疎防限內准其加一級疎防
 限外准其紀錄二次能首先拿獲鄰境劫掠
 盜犯本境並無未獲承緝逃盜者准其送部
 引

見恭候

欽定四庫全書

三

欽定倘有畏怯風濤不親身出洋一經查出立即嚴
叅究辦

選派巡洋不慎官員議處 新增

一水師各營配兵出洋務須慎選明幹弁兵實
力巡哨并將原派將備銜名先行通報督撫
存案倘該弁兵等在洋遇有匪船退縮不前
轉被盜劫該督撫查明即將本船弁兵嚴懲
辦理原派之將備叅奏革職仍令自備資斧
在於洋面効力三年方准回籍該管總兵交
部議處

會哨展限 新增

乾隆五十四年十月二十五日奉

上諭海洋會哨立法綦嚴該鎮將等訂期會巡洋面本有一定章程原不得因偶遇風信觀望不進前因護温州鎮李定國巡洋會哨因風大難行停泊小門洋自應據實報明乃既未經前往沙角山會哨復捏叙會哨印文繞道賫投朦混捏飾是以發往伊犁以示懲儆但念巡洋會哨非出兵打仗機不容緩者可比若屆期遇有颶風陡發該鎮將等

因恐遲逾程限身獲重譴輒冒險放洋前進使專
闡之員及將弁兵丁嘗試於暴風巨浪之中國家
政體亦不忍出此嗣後各該鎮定期會哨如實有
風大難行許其據實報明督撫并令該鎮等彼此
先知知會卽或洋面風大雖小船亦不能行走不
妨遣弁由陸路繞道札知以便訂期展限再行前
往但該督撫等務須詳加查察設有藉詞捏飾卽
應嚴叅治罪若果係爲風所阻方准改展日期以
示體恤而崇實政前聞閩省海面每遇九月颶風

較多而江南浙江廣東海洋風信大畧相同曾經
降旨令該督撫按照各處洋面風信平順之時另
行會商酌定月分不必拘定三月九月會哨旋據
伍拉納等覆奏海壇金門二鎮每年三九兩月于
涵頭港會哨之期因其時風信靡常並多海霧改
爲四八兩月已如議准行嗣後自必遵照定例不
致冒險今復格外加恩若該鎮將等恃有此恩旨
遂爾意存托故遲延或藉詞耽逸致悞巡洋要務
一經查出必照李定國之例治罪若該督撫並不

留心察訪輒據該鎮等捏詞稟報扶同徇隱亦必
一併治罪斷不能稍爲寬貸也將此通諭知之欽
此

江海會巡

計三條內
改一條

一江南江西沿江各營汛巡船上下往來巡緝
每月彼此會哨二次對換槩將令箭爲憑將
會哨日期報明總督巡撫提督總兵官查考
分巡之上再設總巡狼山鎮每月派將備二
員駕沙船二隻東巡至廖角嘴西巡至京口
京口官兵東巡至狼山西巡至江寧江寧將
軍派官兵東巡至京口江南總督派將備或
候補官一員駕將軍標船一隻西巡至安慶

安徽巡撫每月派將備駕船二隻東巡至江
寧西巡至江西交界江西南昌總兵官九江
副將每月各派官一員巡至江南交界九江
營派官一員巡至湖廣交界所到日期俱報
明總督巡撫提督總兵官互相查考倘不按
期接界會巡該管官詳揭該總督巡撫提督
總兵官題叅將派出巡哨官降一級調用兵
丁責革總督巡撫提督總兵官不行題叅者
罰俸六個月

一福建浙江各鎮總巡洋面福建海壇鎮于四
月初一日八月初一日與金門鎮會哨于滬
頭港五月十五日與浙江温州鎮會哨于鎮
下關福建金門鎮于六月十五日與南澳鎮
會哨于銅山大澳浙江定海鎮于五月十五
日與江南崇明鎮會哨于大洋山三月十五
日九月十五日與黃巖鎮會哨于九龍港黃
巖鎮于三月初一日九月初一日與温州鎮
會哨于沙角山各鎮會哨之期責成該管各

巡道預赴會哨處所俟兩鎮到齊後當面取
結具報如各鎮玩視偷安並不親赴會哨該
道立即據實揭叅倘該道有托故不親身前往
或通同捏飾者一併叅辦其沿江各營每月
於界址分巡仍于上下接界會哨即令鎮
臣差弁取結通報如有違悞捏飾即行揭叅
倘鎮臣狗隱失察一併叅處

新改

一廣東省沿海各鎮協營總巡三月初十日碣
石鎮巡至深澳與南澳鎮會印通報左翼鎮

與春江協副將會哨於廣海大澳海安營遊
擊與瓊州協副將會哨於白沙仍巡回本路
龍門與龍門協副將會印通報係本路地方
毋庸定以日期五月初十日碣石鎮與左翼
鎮會哨於平海大星澳春江協副將與海安
營遊擊會哨於碣州八月初十日澄海協副
將與香山協副將會哨於平海大星澳碣州
營都司與吳川營都司會哨於廣州灣十月
初十日南澳鎮與澄海協副將會哨於萊蕪

香山協副將與吳川營都司會哨於廣海大
澳龍門協副將與瓊州協副將會哨於白沙
其總巡以及各營分巡定期會哨立法稽察
之處悉照福建浙江之例行

巡船遭風

計三條內改
一條增一條

一官員帶領兵船巡哨如船隻被賊焚劫者革
職提問其船隻著落家產賠補若實係遭風
擊碎船隻漂沉軍械該管官查勘明白出結
詳報該總督巡撫提督總兵官保題免其賠
補動支錢糧修造如有捏報情弊將捏報之
員革職提問濫行出結官革職不行查明具
題之總督巡撫提督總兵官降一級留任
一大洋大江黃河洞庭洪澤等湖危險地方凡

官兵因公差委與領運弁丁黃河下埽之人
 如有遭風受困沒水登岸幸獲生全者官准
 軍功加一級外委官于得官日加級馬步兵旗丁及下
 埽之人併食各糧之舵工水手俱照軍功頭
 等傷例給賞至內洋內河因公差委及停泊
 海口島嶼等處修造船隻遭風受困幸獲生
 全者官准軍功紀錄二次外委官于得官日紀錄馬步
 兵旗丁人等照軍功二等傷例減半給賞其
 擊碎船隻俱免其賠補新改

一大洋大江危險地方除巡洋官兵因擒拿盜
 匪被害欽奉

特旨議恤者應分別有無照陣亡字樣辦理外其因
 公差委漂沒身故者提督給銀八百兩總兵
 七百兩副將六百兩叅將五百兩遊擊四百
 兩都司三百五十兩守備三百兩守禦所千
 總二百五十兩衛千總二百兩營千總一百
 五十兩把總一百兩外委照把總給與如提
 督總兵官各加贈三級副將叅將各加贈二

級遊擊都司守備千總把總各加贈一級應
得祭葬行文禮工二部議奏提督總兵官廕
子弟一人以都司補用副將叅將遊擊廕子
弟一人以守備補用都司守備廕子弟一人
以衛千總補用千總把總廕子弟一人以把
總補用至馬步兵旗丁及下埽之人併食名
糧之舵工水手照陣亡例分別給與祭葬銀
兩其奉調考驗之官弁兵丁照前例各減一
等廕贈減半予卹凡船內舵工水手有被淹

身故者如係僱募之丁照軍功二等傷例給
賞若在內洋內河因公差委及停泊海口島
嶼等處飄沒身故者官照前例減一等分別
廕贈減半給與祭葬銀兩外委官馬步兵旗
丁人等照陣亡例減半給與祭葬銀兩其擊
碎船隻俱免其賠補陣亡陣傷給賞例詳此
載軍功卹賞條內此
內旗丁人等應給賞者照步兵例行至應給
祭葬銀兩如無妻子親屬收受者給銀二兩
該督撫等遣官致祭其出洋巡哨差委各兵

遭風船壞被溺身故該督撫逐案題明請卹
如外洋內洋內河內江等處因公差遣或一
二兵丁遭風溺故並未壞船該督撫照例動
項分別卹賞報部歲底造冊彙題請銷新增
一福建省赴臺灣換班并班滿撤回以及因公
差遣往來臺灣廈門各兵度越海洋有遭風
船壞飄至廣東省遇救得生者受困處地方
官卽確實查明如離福建省路遠受困較重
按該兵應得月糧各賞給三個月路近困輕

者各賞給兩個月其管押之千總把總外委
亦照兵丁卹給令其回福建將銀數花名造
冊咨明福建省查核照數撥還其船隻亦令
廣東省地方官查明修造福建省動項撥解
歸欵

無照民人偷渡過臺灣新改

一內地民人往臺灣者該地方官給與照票由
廈門盤驗出口其無照偷渡者嚴行禁止若
拿獲偷渡之人詳報該總督提督訊係逸犯
逃遣問明沿海陸路在何處進口何處藏匿
如知情賣放窩隱者俱革職治罪外其失察
進口員弁降二級調用失察藏匿地方員弁
降一級調用如失察無照民人眷屬偷渡過
臺者降二級調用失察隻身民人偷渡者降

一級調用徇隱不報者革職該地方官能盤
獲逸犯逃遣每一名准予紀錄二次拿獲携
帶妻子脫逃之犯者每一起准予加一級其
兵日澳保能將偷渡各項人犯在洋拿獲訊
明屬實即將船隻貨物賞給兵丁以示獎勵
其有照商船因風漂泊到岸者驗明牌照立
卽放行如兵役藉端需索將該管官降二級
調用兼轄官降一級調用倘有積慣船戶客
頭在於內地沿海小港攬載圖利致奸民私
越出洋地方官能拿獲者卽照拿獲逸犯逃
遣之例議敘如不實力查拏照偷渡之例查
議至官兵因公差委將所乘船隻偷渡無照
人等專管官知情者革職提問不知情者革
職兼轄統轄及總兵官不行揭報提督不行
題叅者均照不揭報劣員例議處總督不行
題叅交吏部查議

沿海有底無蓋剝船一體編號給照
沿海有底無蓋剝船一體報官驗烙編號給
照責成守口員弁將該船舵水年貌姓名籍
貫查填入照鈐蓋印戳登號准其出口入口
如盤查不實及兵役借端勒措者均降二級
調用

一凡運送銅錫鉛筋等船在途沉溺運員與地
 方專催協催督催各官果能設法全數撈獲
 者各准其紀錄一次

撈獲銅筋議叙 新增

一凡運送銅錫鉛筋等船在途沉溺運員與地
 方專催協催督催各官果能設法全數撈獲
 者各准其紀錄一次

查閱臺灣官弁

新增

乾隆五十三年六月初六日奉

上諭臺灣鎮道各員令將軍督撫提督大員于每年
輪往查察將鎮道府廳備弁佐雜各員通行查核
具奏倘有貪縱殃民欺蹟別經發覺將未經叅劾
之員從重治罪欽此

武職五年軍政計入條內
收一條

一武職五年一次軍政將上屆軍政以後所行
之事并事故俱行開註副將以下千總以上
該總兵官所管者總兵官註考不屬總兵官
管轄各員該副將叅將等官註考其註考時
將各官履歷賢否實蹟造具清冊填註考語
徑送該總督提督處總督提督再嚴加考核
確定去留各註考語造冊密送再在內漢冠
軍使以下整儀尉以上等官令滿堂官漢鑾

儀使註考造冊開送巡捕五營將備各門千
總步軍統領填註考語造冊開送至直省衛
所各官經管錢糧員弁令布政司及該道詳
註考語呈送漕運總督細加甄別仍會同該
總督巡撫填註考語造冊開送

一內外軍政考選各官陞任裁缺降調離任一
年以上者舊任不必註考於新任註考不及
一年者仍令舊任註考其出差在一年以內
仍一體註考一年以外者免其考察其出兵

一年以外除不入薦舉者毋庸考察外若堪
膺薦舉者仍准其卓異俱於十月內具題到
部兵部會同都察院兵科京畿道查核題覆
一軍政薦舉官員必須才技優長年力精壯馭
兵有術紀律嚴肅給餉無虛兵民相安歷俸
已滿三年者方准薦舉具題奉

旨交部院議覆其與例相符應准卓異之員如係遊
擊以上官引

見未滿三年者兵部具奏請

旨不必送部引

見以卓異加一級註冊至引

見已過三年及未經引

見并都司以下引

見未滿三年者俱令其送部兵部帶領引

見後以卓異加一級註冊若不候部院題覆遽行送

部者該管大臣罰俸六個月

一官員內有居官清廉能幹其降罰之案係因

公誑誤者俱准其薦舉卓異其歷俸未滿三

年及有盜案例應降級降調概不准薦舉卓

異若盜案例止罰俸完結及考語間有叅差

無甚關碍者亦准其薦舉卓異此內薦舉官

員除本省閱歷數任及輾轉陞署或緣事開

復扣算未清者兵部核明未滿三年照例不

准卓異該總督巡撫提督總兵官免其查議

其自到任之日起扣至該總督巡撫提督總

兵官具題之日止俸次易於扣算未滿三年

者卽將該總督巡撫提督總兵官隨本查議

照越次保題例降一級留任 新改

一考選軍政八法人員通爲一本叅奏貪酷有
款者革職提問如事在

赦前免罪永不叙用不謹罷軟者革職年老患病者
勒令休致才力不及者降二級調用浮躁者
降一級調用不准援

赦從前卓異卽陞及一應加級紀錄不准抵銷

一不謹浮躁等款於題叅本內將該員確按實
蹟詳悉登註不得籠統叅劾

一不入舉劾官員詳開履歷填送文冊將該員
散給兵餉訓練營伍騎射年力及緝盜安民
若何該管上司逐一詳晰填註至衛所官經
手錢糧有無虧空及辦事勤惰之處亦令各
該上司詳晰填註考語以憑考核

一軍政糾叅罷軟年老有疾官員無論曾否出
兵仍照例革職勒休外其年老官員內如曾
經出兵効力而精力未甚衰憊尙可辦事者
或仍留原任或調補簡缺該總督巡撫提督

總兵官酌量辦理請

旨遵行再滿洲蒙古漢軍人等爲綠旗武職如遇軍
政叅劾曾經出兵打仗受傷及有功牌者俱
照綠旗之例辦理

軍政卓異人員定額 新增

- 一武職軍政計缺定額巡捕營准薦守備以上
- 二員千總一員直隸省准薦守備以上八員
- 千總四員山東省准薦守備以上三員千總
- 一員山西省准薦守備以上四員千總二員
- 河南省准薦守備以上二員千總一員江南
- 省准薦守備以上六員千總三員江南河標
- 准薦守備以上二員千總一員漕標衛所准
- 薦守備二員千總六員江西省准薦守備以

上三員千總一員浙江省准薦守備以上六員千總二員福建省准薦守備以上七員千總四員廣東省准薦守備以上九員千總四員廣西省准薦守備以上四員千總二員湖北省准薦守備以上四員千總二員湖北省准薦守備以上三員千總一員陝西省准薦守備以上六員千總二員甘肅省准薦守備以上九員千總三員雲南省准薦守備以上五員千總二員貴州省准薦守備以上六員

千總三員四川省准薦守備以上五員千總三員其員數無多處所毋庸計缺定額果有人材出衆察核薦舉河東河標準薦一員懷豫二河營准薦一員漕標營准薦一員西安將軍標準薦一員伊犁將軍標準薦一員成都將軍標準薦一員烏里雅蘇臺科布多烏什吐魯番葉爾羌英吉沙爾庫車喀什噶爾和闐古城喀拉沙爾塔爾巴哈台阿克蘇賽里木拜城伊犁鉛廠等處駐劄屯田官員各

准其薦舉一員凡遇軍政之年或合例人員
不敷定額寧闕無濫仍于本內聲明缺額幾
員下次仍准依照定額倘濫舉充數即將原
保上司照軍政舉劾不實例議處

出兵打仗受傷員弁休退分別給與俸糧計

條內改
一條

一守備以上老病告休人員曾經出兵打仗受
傷者該總督巡撫查明年歲及打仗受傷事
蹟詳細造冊送部兵部查核照旗員例年屆
六十以上者題請給與全俸年屆五十以上
者給與半俸至千把外委曾經出師打仗受
傷續經辭退勒休并因傷疾舉發或年老力
衰以致弓馬生疎不能差操斥革者給與步

糧一分以資養贍如緣事斥革者毋庸給與
新改

一綠營武職本身兼有世職者在外呈請休致
應俟回旗後由該旗查驗如不能當差將世
職仍留本身賞給全俸若不能任事並不請
休經上司勒令休致者雖有世職亦毋庸給
俸

告休人員賞給錢糧

新增

一旗員補放綠營續因患病告休如年在五十
以下曾經出征打仗受傷得有功牌查明並
無子嗣產業可倚者給與馬甲錢糧一分以
資養贍

議叙立功後病故官兵 新改

一 文武各官在軍前立功後病故該統兵大臣將該員立功大小分別等第造冊送部毋論曾經議叙未經議叙均查核原保等第一體辦理如係一二等軍功者給與伊子七品監生遇有把總缺出該總督巡撫揀選拔補如係三等四等軍功者給與伊子八品監生遇有外委把總缺出該總督巡撫揀選拔補如有未仕而故者准其補給一次如係五等軍

功者給與伊子無品級監生其監生內有情願應試者俱各准其應試有情願隨營食糧者准其隨營食糧其立功後病故兵丁給與卹賞銀一十六兩

軍營兵丁脫逃 新增

一綠營兵丁派住軍營如有脫逃情事該管官卽行申報統兵大臣一面飭營查拿一面速卽開明年貌行文原籍原營并移咨附近省分轉行各省督撫一體嚴緝仍將逃兵名數及該管職名每月彙奏交部核議若兵丁逃走于五日內拿獲者免議逾限不獲專管官罰俸一年兼轄官罰俸六個月如一月內有報逃三名以上未獲者專管官降三級調用

兼轄官降一級留任該營統轄大員罰俸六個月十名以上未獲者專管官革職兼轄官降一級調用該營統轄大員罰俸一年如本日脫逃不卽申報遲至兩三日後始報者罰俸三個月如已逃走數日捏報本日脫逃者降一級調用隱匿不報者革職其軍營一帶卡倫失察偷越者一二名專管官罰俸三個月兼轄官罰俸一個月五名以上者專管官降一級調用兼轄官罰俸一年十名以上者

專管官革職兼轄官降一級調用如具奏後續有自行拿獲計其報逃之目在一月以內者仍各按數酌減議處以上降革罰俸處分均照例註冊留營戴罪効力俟凱旋後量其功績大小分別開復如有能續立功績交部議叙者准統轄大臣于請叙案內聲明將該員所得功加加級紀錄隨時咨部議抵其革職留營者果能奮勉出衆著有超等功績亦准統轄大臣專摺具奏聲請開復再立功績

卽准議叙陞擢

一派往軍營兵丁脫逃原籍原營該管武職以
 軍營咨到之日起勒限一年緝拿限滿不獲
 該督撫按其名數分別咨叅一二名以上不
 獲者專管官罰俸九個月兼轄統轄官罰俸
 六個月五六名以上不獲者專管官罰俸一
 年兼轄統轄官罰俸九個月十名以上不獲
 者專管官罰俸二年兼轄統轄官罰俸一年
 均再限一年緝拿限滿不獲一二名以上者

專管官降一級留任兼轄統轄官罰俸一年
 五六名以上者專管官降一級調用兼轄統
 轄官罰俸二年十名以上者專管官降二級
 調用兼轄統轄官降一級留任如承緝官未
 經限滿離任接緝官限一年緝拿限滿不獲
 罰俸一年提督總兵於接到文移之日起一
 年內統計所屬獲不及半者總兵罰俸一年
 提督罰俸六個月均再限一年督緝一年限
 滿統計所屬拿獲仍不及半者總兵罰俸二

年提督罰俸一年至拿獲逃兵之日訊明經
過地方不行查出者將專管官罰俸一年若
潛匿境內不能查拿者將專管官降一級留
任該管上司罰俸一年若經別處拿獲訊明
該逃兵會回原籍原營該管武職未經查拿
者專管官降二級調用兼轄統轄官降一級
留任提督總兵罰俸二年

私鑄礮位 新改

一凡地方如有私鑄礮位者將礮入官該犯交
與刑部議罪其失察之該管官革職兼轄官
降四級調用統轄官降三級調用提督總兵
官降二級留任

臺灣禁止私藏弓箭腰刀等項 新增

一臺灣地方除熟番屯丁應用器械及民間菜
刀農具外如有私藏弓箭腰刀撻刀半截刀
標鎗長矛等項及私造各色旗幟該地方官
均照失察軍器例分別議處

叅劾患病等官毋庸特叅字樣新增

乾隆五十三年五月十一日奉

上諭據穆和蘭奏特叅吐魯番佐領關保現患目疾
呈請告假調理隨委協領那哩驗看該佐領二目
朦翳不能視物且年已衰老難望痊愈請旨將該
佐領革職等語關保因患目疾告假調理穆和蘭
既委員驗看止係年老有病並無別項劣蹟應行
叅劾之處祇須照例勒令休致設其有出兵出力
者尙有賞給全俸半俸之分何致叅處耶乃于摺

內用特叅字樣此係穆和蘭不諳事理輕重套用外省陋習殊屬非是着傳旨申飭嗣後各該處將軍叅贊等如遇所屬人員有貽悞地方公事舞弊犯科者自應據實叅奏若僅係年力衰邁患病不能供職者照例勒令休致不得仍用特叅字樣卽各省將軍督撫等于文武各屬內有似此年老患病之員亦當一體辦理毋得率用特叅字樣欲見其辦事認真以致措詞失當也將此通諭中外知之欽此

京城關廂內盜案 新改

一前三門關廂內盜案專汛都司守備降三級留任兼轄副將叅將遊擊俱降二級留任專汛千把在兵部各責四十板該汛馬步兵丁各責四十板俱限一年緝拿限內獲盜不及一半及全未獲盜者專汛都司守備降三級調用兼轄副將叅將遊擊降二級調用千總把總革職兵丁革退交刑部治罪盜犯交接任官勒限緝拿如一年限內全獲及拿獲首

夥過半准其開復盜犯照案緝拿如獲盜過半而盜首窩家未獲專汛官罰俸一年兼轄官罰俸六個月限一年緝拿二限不獲專汛官罰俸二年兼轄官罰俸一年再限一年緝拿三限不獲專汛官降二級留任兼轄官降一級留任盜首照案緝拿

營員領餉中途疎失

新增

一各營領餉統計每月應領銀數在一萬兩以下者遴派守備一員一萬兩以上者遴派都司一員赴省請領營務暫委鄰近營員兼理其離省寫遠或地近苗疆營分按兩月及一季或兩季應領銀數於遴委都守之外加派千總一員協同領解其分防營分計一營應領銀兩爲數無多或都守不便輕離汛地卽遴選強幹千總一員再加派外委一員協同

照料至請領銀兩數在一千兩以上至一萬兩者撥兵一名民壯二名一萬兩以上至二萬兩者撥兵二名民壯四名二萬兩以上者酌量添撥逐程護送并令於住宿處所酌撥兵役協同巡防如有疎失將承領之員革職原委上司官降二級調用雖有加級不准抵銷該管總兵降一級留任其沿途接護地方員弁及該管將備等官均照餉鞘被失之例分別議處所失銀兩著落承領之員分賠十分之六失事地方州縣分賠十分之四如承領之員實係力不能完卽着落僉差不慎之上司賠補

誣良爲竊新增

一武職失察兵役人等誣良爲竊私用非刑致死者該管官革職兼轄統轄官降二級調用總兵官降一級調用提督罰俸一年未經致死者該管官降一級調用兼轄統轄官降一級留任總兵官罰俸一年提督罰俸六個月上司查出揭報者免議

拿獲鄰境盜犯抵銷本任承緝案件新增

一直省武職各員承緝盜案未獲如能拿獲鄰境盜犯二案准其前後接算抵銷本任一案承緝案數多者照此以次抵銷俟抵銷完畢再獲鄰境盜犯一案准其送部引

見倘拿獲鄰境海洋盜犯未能及半陸路獲盜雖能及半未獲盜首者仍照例按名議叙不准抵銷

案緝盜犯歲底彙題 新改

一盜首脫逃至勒緝年限已滿照案緝拿後該
 總督巡撫於每歲十一月底彙冊核叅將武
 職承緝督緝各職名及一年內已獲幾名未
 獲幾名聲明一二名不獲者將承緝官罰俸
 六個月三四名不獲者罰俸九個月五六名
 以上不獲者罰俸一年督緝各官總計所屬
 地方盜案一年內拿獲首盜不及一半者罰
 俸六個月拿獲首盜過半者紀錄一次總兵

統計本鎮所屬拿獲不及十之三四提督統
計通省所屬不及十之二三者罰俸一年若
承緝督緝各官一年內拿獲之數與不獲之
數相當者功過相抵俱按年入於彙題照例
議處

一緝拿慘殺事主放火燒人房屋姦人妻女劫
掠倉庫干係城池衙署并積至百人以上之
兇惡盜首接緝官本身未經離任照案緝拿
後該總督巡撫按年彙叅并聲明一年內已

獲幾名未獲幾名如一二名不獲者罰俸六
個月三四名不獲者罰俸九個月五六名以
上不獲者罰俸一年仍按年彙題議處其尋
常盜首二三名不獲者罰俸六個月四五名
不獲者罰俸九個月六七名以上不獲者罰
俸一年彙叅一次之後免其重複叅處仍令
照案緝拿倘接緝官能於照案緝拿之後歲
底彙題之先拿獲首盜二三名以上者紀錄
一次六七名以上者紀錄二次一年內拿獲

之數與不獲之數相當者功過相抵兼轄統轄官一年統計所屬拿獲不及十之三四者罰俸六個月總兵統計所屬獲不及十之三四提督統計所屬獲不及十之二三者罰俸一年

一夥盜脫逃至勒緝年限已滿照案緝拿後除罪止軍流者仍令照案緝拿外其罪應斬絞者俱以結案題咨部覆到日爲始再限一年緝拿該總督巡撫於每歲十一月底彙冊核

叅將武職承緝職名及一年內已獲幾名未獲幾名聲明一二名不獲者將承緝官罰俸六個月三四名不獲者罰俸九個月五六名以上不獲者罰俸一年再限一年緝拿限滿不獲仍照此例叅處賊犯照案緝拿提督統計一年內通省所屬獲不及十之二三總兵統計所屬獲不及十之三四者均罰俸一年兼轄統轄官統計所屬獲不及十之三四者罰俸六個月仍令該總督巡撫於十一月底

將某營疎防新舊失盜幾件已獲幾案逐一
 開單咨報軍機處彙奏交部查核倘該處強
 劫頻聞並未獲盜者即據實指叅議處至承
 緝竊匪按其功過多寡亦於十一月底咨報
 軍機處彙奏交部查核

一各省叅限未滿之盜案一年內統計通省所
 屬獲不及十之二三者提督罰俸一年總兵
 統計本鎮所屬獲不及十之三四者罰俸一
 年

巡捕營竊案歲底彙題

新改

一巡捕營專汛武職承緝竊案每年截至十一
 月底止彙冊開叅其十二月初一日以後俱
 歸入下年彙造步軍統領於十一月底查明
 按數造冊咨報兵部核議有能於二叅年限
 之內拿獲賊犯者每二名紀錄一次以次遞
 加倘一年內叅限未滿之案在五案以上未
 獲一名者降一級留任十五案以上未獲一
 名及三十案以上未獲十分之二者俱降一

任月日報竊幾案緝獲幾案分別辦理兼轄
統轄并總兵官統計所屬一年內竊案獲不
及十之三四提督統計通省所屬竊案獲不
及十之二三者均罰俸六個月

應建兵丁房屋 新增

一綠營增募兵丁內地各營專募土著之人充
補毋庸議給兵房其孤懸邊外由內地募補
者每兵一名給房一間至移駐兵丁如原有
官房二間者將舊駐房屋變抵仍准如數建
給責令現住兵丁隨時粘補不准援照熱河
駐蹕之地差務較多營分率請動項修葺

一 臺灣官員失察兵役包庇娼賭新增
 一 臺灣地方如兵役人等有包庇娼賭等事該
 管官徇庇容隱不行呈報鎮道及鎮道不行
 究辦均照知情故縱律治罪失於覺察者照
 約束不嚴例降一級調用

拿獲駕船誘騙冒差匪犯分別功過 新增

一沿江沿河匪徒駕船誘騙及假扮兵役捏詞
 稽查攫取錢物案內未獲人犯臬司於結案
 後記檔歲底造冊申送督撫查核仍俟次年
 歲底統計承緝員弁各下一年內已獲幾名
 未獲幾名彙冊報部如一年內能拿獲及半
 之外復有多獲者每一名記功一次其獲不
 及半者每一名記過一次記過至四次者罰
 俸六個月記功至四次者紀錄一次俱以次

攬買川鹽 新增

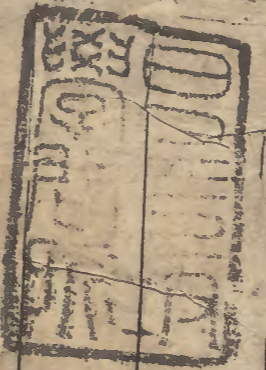
一 湖北歸州巴東興山長陽等州縣民戶買食
 川鹽每人不得過十觔如有彙總承買並藉
 端轉相貨賣及他州縣民人影射越買者失
 察之地方官均照失察與販私鹽例議處

臺灣地方嚴禁開設押典 新增

一臺灣地方設立小典質押零星衣物盤剝貧民該地方武職不行嚴查禁止任聽開設者降一級調用失察者降一級留任

欽定中樞政考續纂則例卷四

奏



欽定中樞政考續纂則例卷四終

文正丁卯

