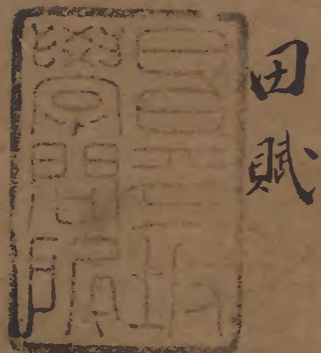


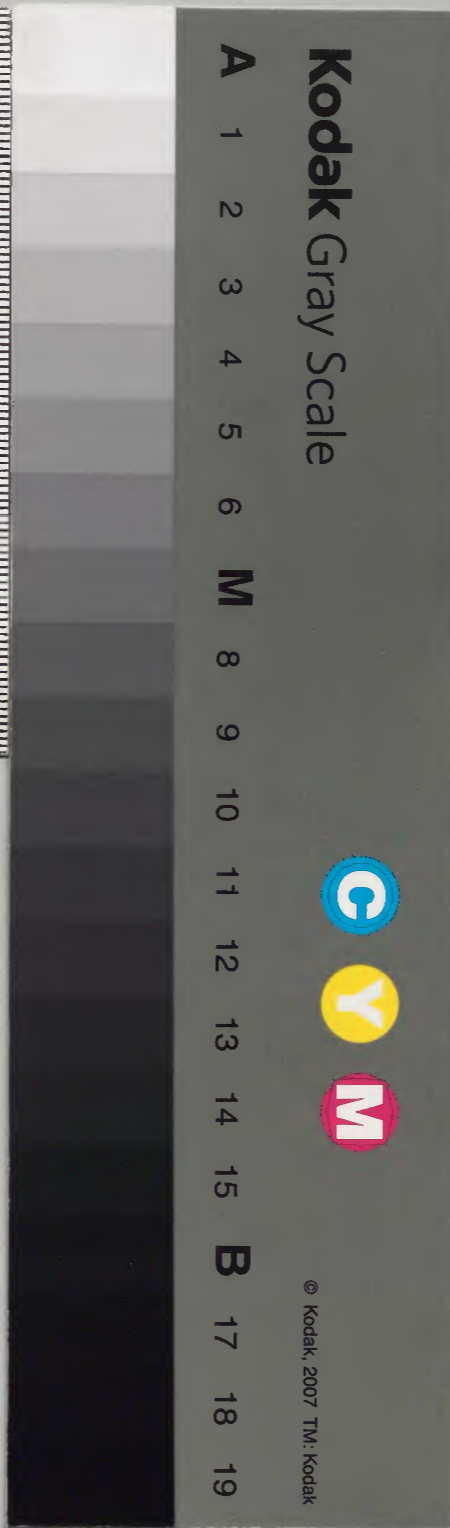
廣 汲 冢 畧 十七



		九	漢
	一	二	書
四	〇	〇	門
四	四	八	
冊	架	函	類

庫	文	閣	内
二	九	漢	
九	二	書	
七	〇	八	
〇	〇	冊	類
〇	〇	冊	類

内閣文庫			
番號	漢	9208	
冊數	40( 17)		
函號	297	30	

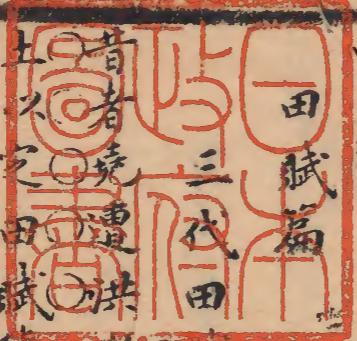


綴じ部(喉部分)の文字等が開きが不鮮明な場所あり

廣治平畧卷之十七

平江 蔡方炳九霞訂定

淺草文庫



田賦篇  
 昔者堯遭洪水天下昏墊○使禹平水土○禹因任土作貢○別九州之  
 土○定田賦○冀州厥土白壤○厥田惟中中○厥賦上上○鎔○田第五等  
 也○錯謂雜出○兗州厥土黑墳○厥田惟中下○厥賦貞○田第六等○賦第一等  
 第二等之賦○賦以柔薄○青州厥土白墳○厥田惟上下○厥賦中上○田第三等○賦  
 者為正也○徐

廣治平畧 卷之十七 田賦篇

州厥土惟墳○厥田惟上中○厥賦中○  
塗泥○厥田惟下下○厥賦上下○  
塗泥○厥田惟中上○厥賦錯上中○  
田惟下上○厥賦下中三錯○  
田上上○厥賦中下○  
壤成賦○中邦則貢賦之法實於○  
雍凡有九等馬而賦出於田取之無過○  
而惟充一州賦與田相當他如荆之賦高○  
於田五等雍之田高○

賦五等者何則以地有廣狹有多寡○  
田上而賦下者人少也○所以釐為九等○  
貢也○自冀及雍亦有九等馬而貢因手地○  
其所無也○所以八州各以其上之所產為貢○  
法惟冀州以畿甸之內則百里總○  
其皮半葉去四百里粟也○五百里米者何○  
則以地有遠近故納有精○  
粗蓋近者力易致其粗遠者力艱致其精○  
各從其便也○夫畿甸在近王自以什一取○  
侯各以什一取於國而時貢其所有則為貢○  
其實一也○所謂夏后

黃台平各

田賦篇

五○十○而○貢○者○也○商○人○始○為○井○田○之○制○以○六○百○三○十○畝○之○地○畫○為○九  
區○區○七○十○畝○中○為○公○田○其○外○八○區○八○家○各○授○其○一○但○借○其○力○以○助  
耕○公○田○而○不○復○稅○其○私○田○所○求○寡○而○供○易○足○所○謂○殷○人○七○十○而○助  
者○也○迨○至○周○官○法○尤○詳○備○以○欽○財○賄○則○有○九○賦○以○致○邦○用○則○有○九  
貢○九○賦○者○任○之○九○職○者○也○其○立○制○也○通○天○下○之○田○皆○以○井○授○故○建  
步○立○晦○正○其○經○界○自○九○夫○為○井○廣○之○而○四○井○為○邑○廣○之○而○四○邑○為  
丘○廣○之○而○四○丘○為○甸○廣○之○而○四○甸○為○縣○廣○之○而○四○縣○為○都○經○野○不  
殊○乎○九○夫○度○地○不○離○乎○三○等○受○田○不○過○乎○百○畝○莫○不○中○為○公○田○外  
為○私○田○公○田○以○為○稅○私○田○以○出○賦○稅○給○郊○社○宗○廟○百○神○之○祀○天○子

奉○養○百○官○祿○食○庶○事○之○費○賦○充○車○馬○甲○兵○士○徒○之○役○實○府○庫○賜○予  
之○用○此○其○畧○也○而○至○其○欽○之○太○宰○者○則○又○有○輕○重○遠○近○之○不○同○一  
日○邦○中○之○賦○則○國○中○塲○圃○之○所○任○也○而○園○廛○則○二○十○而○一○焉○二○日  
四○郊○之○賦○則○王○畿○百○里○之○內○宅○士○賈○及○官○牛○賈○牧○之○所○任○也○而○近  
者○什○一○遠○者○二○十○而○三○焉○三○日○邦○甸○之○賦○畿○二○百○里○公○邑○之○田○任  
焉○天○子○使○吏○治○之○者○也○四○日○家○稍○之○賦○畿○三○百○里○家○邑○之○田○任○焉  
大○夫○之○采○地○也○五○日○邦○縣○之○賦○畿○四○百○里○小○都○之○田○任○焉○卿○之○采  
地○也○六○日○邦○都○之○賦○畿○五○百○里○大○都○之○田○任○焉○三○公○與○王○子○弟○之  
邑○也○而○甸○稍○縣○都○則○皆○無○過○十○二○焉○七○日○關○市○之○賦○商○賈○阜○通○之

卷十七 田賦篇

所○有○於○是○大○行○人○掌○以○待○之○而○侯○服○者○祀○甸○服○者○嬪○男○服○者○卷○采  
以○金○寶○七○曰○服○貢○以○玄○纁○八○曰○旂○貢○以○羽○毛○九○曰○物○貢○以○土○地○之  
三○曰○器○貢○以○器○械○四○曰○幣○貢○以○皮○帛○五○曰○材○貢○以○木○材○六○曰○貨○貢  
者○則○亦○有○遠○近○輕○重○之○不○同○一○曰○祀○貢○以○雀○茅○二○曰○嬪○貢○以○絲○枲  
○民○天○子○又○什○一○取○於○諸○侯○皆○起○賦○於○九○功○則○一○也○至○其○掌○之○冢○宰  
之○一○若○四○一○於○王○則○賦○之○名○變○而○為○祿○而○納○其○所○賦○若○其○半○若○三  
侯○食○其○稅○於○國○則○稅○之○名○變○而○為○祿○而○納○其○所○賦○若○其○半○若○三  
之○邦○國○者○也○畿○內○固○有○賦○稅○矣○達○之○畿○外○則○有○異○名○而○無○異○法○諸  
而○悉○人○情○也○總○而○名○之○曰○徹○所○謂○周○人○百○畝○而○徹○者○也○九○貢○者○致  
遂○迫○近○王○城○豐○凶○易○察○則○使○之○什○一○以○自○賦○而○用○助○法○所○以○相○地○宜  
職○事○者○出○夫○家○之○征○也○凡○田○不○耕○者○出○屋○粟○屋○空○四○者○罰○稅○一○凡○民○無  
不○樹○桑○麻○者○罰○以○二○凡○田○不○耕○者○出○屋○粟○屋○空○四○者○罰○稅○一○凡○民○無  
十○五○家○之○帛○帛○布○也○凡○田○不○耕○者○出○屋○粟○屋○空○四○者○罰○稅○一○凡○民○無  
職○事○者○出○夫○家○之○征○也○凡○田○不○耕○者○出○屋○粟○屋○空○四○者○罰○稅○一○凡○民○無  
遂○迫○近○王○城○豐○凶○易○察○則○使○之○什○一○以○自○賦○而○用○助○法○所○以○相○地○宜  
遊○方○情○偽○難○知○則○使○之○九○一○以○中○公○外○私○而○用○助○法○所○以○相○地○宜  
而○悉○人○情○也○總○而○名○之○曰○徹○所○謂○周○人○百○畝○而○徹○者○也○九○貢○者○致  
之○邦○國○者○也○畿○內○固○有○賦○稅○矣○達○之○畿○外○則○有○異○名○而○無○異○法○諸  
侯○食○其○稅○於○國○則○稅○之○名○變○而○為○祿○而○納○其○所○賦○若○其○半○若○三  
之○一○若○四○一○於○王○則○賦○之○名○變○而○為○祿○而○納○其○所○賦○若○其○半○若○三  
○民○天○子○又○什○一○取○於○諸○侯○皆○起○賦○於○九○功○則○一○也○至○其○掌○之○冢○宰  
者○則○亦○有○遠○近○輕○重○之○不○同○一○曰○祀○貢○以○雀○茅○二○曰○嬪○貢○以○絲○枲  
三○曰○器○貢○以○器○械○四○曰○幣○貢○以○皮○帛○五○曰○材○貢○以○木○材○六○曰○貨○貢  
以○金○寶○七○曰○服○貢○以○玄○纁○八○曰○旂○貢○以○羽○毛○九○曰○物○貢○以○土○地○之  
所○有○於○是○大○行○人○掌○以○待○之○而○侯○服○者○祀○甸○服○者○嬪○男○服○者○卷○采

田賦篇

服者服衛服者材要服者貨至蕃服各以其貴寶為裁而幣帛旂  
旌則各自其所產貢之所謂制其職各以其所能制其貢各以其  
所有不強責也此成周以九州之民養千八百國之君有餘財  
民有餘力而頌聲作也與迨春秋之際魯宣公初稅畝信于民  
不肯盡力于公田故履是於公田之外復履私田之畝行什一  
而擇其穠之善者稅取之至於成公作丘甲成公因難乃令一  
之稅雖然賦則猶無恙也至於成公作丘甲成公因難乃令一  
按四丘為甸則每三甸而加一乘蓋羨率盡用而兵車之賦  
皆三倍其賦矣較則每三甸而加一乘蓋羨率盡用而兵車之賦  
非復司馬之舊哀公用田賦集別其田及家財各自為賦也即漢家  
則受田百畝而賦二十畝蓋以田為率而私田之賦益非復載

師之舊當是時季孫以田賦訪於仲尼仲尼不對而私於冉有曰  
君子之行也度於禮施取其厚事舉其中歛從其薄如是則以丘  
亦足矣若不度禮而貪冒無厭則雖以田賦將猶不足季孫不聽  
于是自虞夏來貢賦之法所相承無弊者至春秋而掃地盡矣馴  
至戰國暴君汙吏慢其經界虐取彌甚而魏文侯時租賦增倍於  
常或有賀者文侯曰今戶口不加而租賦歲倍此由課多也辭如  
治馬令大則薄令小則厚治人亦如之夫貪其稅賦不愛民人是  
虞人反裘而負薪也徒惜其毛不知皮盡而毛安所傳是兩匱之  
勢也衛嗣君欲重稅以聚粟告薄疑曰夫聚粟也將以為民也其

廣治平 卷十 田賦篇

自○藏○之○與○在○於○上○何○擇○對○曰○不○然○其○在○於○民○而○君○弗○知○其○不○如○在○  
 上○也○其○在○於○上○而○民○弗○知○其○不○如○在○民○也○夫○文○侯○嗣○君○聚○斂○計○數○  
 之○君○也○未○及○取○民○者○也○未○及○為○政○管○仲○為○政○者○也○未○及○  
 修○禮○修○禮○者○王○為○政○者○強○取○民○者○安○聚○斂○者○凶○故○曰○王○者○富○民○霸○  
 者○富○士○僅○存○之○國○富○大○夫○亡○國○富○篋○筐○實○府○庫○篋○篋○已○盈○府○庫○已○  
 實○而○百○姓○貧○夫○是○之○謂○上○溢○下○漏○傾○覆○可○立○而○待○也○及○秦○孝○公○用○  
 商○鞅○之○法○盡○壞○井○田○開○阡○陌○更○制○貢○賦○之○法○至○始○皇○并○天○下○提○封○  
 萬○里○掃○粟○尺○布○一○夫○之○役○畢○專○以○自○予○因○舍○地○而○稅○人○令○黔○首○自○  
 實○田○秦○廢○井○田○聽○民○墾○闢○弃○地○不○計○多○少○即○為○田○租○口○賦○鹽○鐵○之○  
 利○二○十○倍○于○古○豪○猾○放○之○耕○其○田○者○見○稅○十○五言貧人無田而墾  
 輸○田○主○以○五○二○世○承○之○不○變○其○失○反○更○益○之○海○內○愁○怨○雖○欲○不○亡○豈  
 可○得○哉○

兩漢田賦

漢興高祖以天下新定百姓失業下無蓋藏約法省費田租什伍  
 而稅一量吏祿度官用以賦於民文帝即位躬行節儉開籍田而  
 率畊之十二季賜天下民租之半明年詔除田之租稅不收者十  
 餘年當是時國家豈一無用度哉亦可思其重農節用之明效矣  
 孝景二年令有田者半出田租蓋三十而稅一云雖武帝外事邊

田賦篇

方內興功利費役煩多用度虛耗然蠲租免賦元封四年祀后土  
三年封泰山俱詔所未嘗不行昭帝始元中詔民得以律占租  
幸縣無出今年租賦元鳳中令三輔得菽粟當賦謂聽以菽粟  
時賦歛煩多律外而元鳳中令三輔得菽粟當賦謂聽以菽粟  
取之至是始復舊元鳳中令三輔得菽粟當賦謂聽以菽粟  
宣帝勵精圖治加意撫循其於田租也或以鳳凰所集而免本始  
甘露或以地震災旱而免本始三年四年元康二年初元元年二年  
二年或以行幸所過而免神爵元年幸甘泉凡元成以迄哀平代有  
年或以行幸所過而免神爵元年幸甘泉凡元成以迄哀平代有  
宥放其於薄歛之道則得矣然制因秦舊無復古法建都之初召  
天下名族與之關中田宅蕭何為相至請上林空地為民田文景  
因之未立等制時董仲舒言古井田法雖難猝行宜少近古限民  
名田以贖不足塞兼并之路而令益鉄皆歸於民武帝不能用後  
師丹建議亦如之而哀帝寢不行故官惠優于三代豪強酷于七  
秦如張京占鄭白之田四百餘頃他久兼弄者類此而民彌困至  
王莽時更名天下田曰王田奴婢曰私屬皆不得賣買其男口不  
滿八勿田過一井者分餘田與九族鄉黨犯令法至死然制度不  
定吏緣為姦天下警警未幾而亡後漢建武六年詔曰頃者師旅  
未解用度不足故行什一之稅今糧儲差積其令郡國收見田租  
三十稅一如舊制十五年帝以天下墾田多不以實又戶口年紀  
互有增減乃下詔州郡檢覈時刺史太守多為詐巧或優饒豪右

廣名正名

卷十七

田賦篇

七



彼刻羸弱如陳留吏續所云穎川弘農可問河南南陽不可問之類則田完踰制不可為准者豈獨河南南陽已哉章帝建初三年山陽太守秦彭興起稻田數千頃每於農月親度頃畝分別肥瘠差為三品各立文簿藏之鄉縣於是盜吏踰躄無所容詐詔書其式班行三府竝下郡縣咸度田為三品時穀貴縣官給用不足尚書張林上言穀所以貴由錢賤池可盡取布帛為租以通天下之用因詔以布帛為租嗣是錢帛蓋嘗迭用矣至桓帝延熹時乃畝稅錢此出常賦之外今靈帝尤好蓄私藏中平時欲鑄銅人而國用不足乃詔調民田畝然十錢名修宮錢人令郡國貢獻先輸錢內府名真行錢民獻少費多姦吏浚為殘剝人受其害而漢遂以亡

魏晉六朝田賦

魏初令收田租畝粟四升戶絹二疋而綿二斤晉既平吳制戶調之式男子一人占田七十畝女子三十畝其外丁男課田五十畝丁女二十畝次丁男半之女則不課遠方不課田者輸義戶米三斛遠者五斗極遠者輸算錢二十文按漢制三十稅一者田賦也二十始傳人出一算者戶口之賦也今合田賦口算而一之時天下無事人咸安之及晉東渡其軍國所須雜物隨土所出臨時

晉書

田賦

折課市取乃無恒法定令咸和五季成帝始度百姓田取十分之  
一率畝稅一斛米三升當口稅二斛一斗也哀帝時減田租畝稅二升  
當口稅一斛也而大元二年罷其制王公以下率口稅三斛  
惟獨在身之役八年又增稅米口五石則賦頗重矣宋立悉仍晉  
課元嘉之政民頗殷富無何孝武急於徵歛患郡縣遲緩始遣臺  
使督之自此操切苛迫民力殫瘁齊興沿而未單竟陵王子良陳  
曰此輩朝辭禁門情態即異暮宿村縣威福便行及至所督之處  
則絳標寸紙一日數至或尺布之逋曲以當疋百錢餘稅且增為  
千酒諧肉飲即許附中救格禮輕貨薄便復不入恩科不務富人

漫言益國豈有人貧於下而國富於上者所當悉為停遣以杜搜  
害北魏顯祖皇興間旱盜相繼轉運頗勤乃因民貧富為租輸三  
等九品之制千里內納粟千里外納粟上三品戶入京師於是賦  
斂稍輕民復瞻兵孝文太和始納李安世之言行均田之法今  
觀其立法所受者露田不成事者謂之露田男夫十五畝諸桑田不  
在還受之限蓋桑田係人戶世業是以栽植桑榆其上而露田不  
栽樹則皆荒閑無主之田又諸遠流配謫無子孫及戶絕者故盡  
為公田以供授受又令其得從便賣買以合均給之數則固非強  
奪富者之以授無田之人如玉莽所行者也所以稍久而無敝與

田賦篇

北齊始立九等之戶富者稅錢貧者輸力至成帝河清中令墾租  
二石義租五斗墾租送臺義租送郡以備水旱墾租皆依貧富為  
三臺上臬輸遠處中臬輸次遠下臬輸當州倉三年一校焉租入  
臺者五百里內輸粟五百里外輸米入州鎮者輸粟人欲輸錢者  
准上絹收錢周太祖作相創制六官載師掌任地之法司均掌田  
里之政司賦掌功賦之政令凡人自十八以至六十有四皆賦之  
隋興田制仍齊賦法仍周井時蘇綽相周傷時稅重嘆曰今所為  
制正如張弓非平代法也後之君子孰從而弛之其子威感父志  
至是相隋疏請減賦稅甚力高祖方躬節儉勤于政治悉從之後

以江表初平益減租寬徭而戶口滋增煬帝即位之初猶以天下  
戶口繁庶府課充溢除婦人及奴婢部曲之課嗣以征伐巡幸無  
時休息天下怨叛以至於亡

唐代田賦

唐制賦稅之目有三曰租曰庸曰調凡丁男一人受田百畝歲輸  
粟二斛稻三斛謂之租每丁隨鄉土所出歲輸絹二疋綾純二丈  
布加五之一綿三兩麻三斤非蠶鄉則輸銀謂之調用人之力歲  
二十日閏加二日不役者則日為絹三尺謂之庸凡里有手實歲  
終具民之年與地之濶狹為鄉帳鄉成於縣縣成於州州成於戶

賦篇

部○又有計○帳○具○來○歲○課○役○以○報○度○支○國○有○所○須○先○奏○而○歛○配○租○以○  
歛○獲○早○晚○險○易○遠○近○為○差○凡○稅○歛○之○數○書○於○縣○門○村○坊○與○眾○知○之○  
水○旱○霜○蝗○耗○十○四○者○免○其○租○桑○麻○盡○者○免○其○調○田○耗○十○之○六○者○免○  
租○調○耗○七○者○租○役○皆○免○其○授○田○之○制○丁○男○凡○十○八○以○上○者○受○田○一○  
頃○其○八○十○畝○為○口○分○二○十○畝○為○永○業○老○及○篤○疾○廢○疾○者○人○田○十○畝○  
寡○妻○妾○三○十○畝○當○戶○者○增○二○十○畝○皆○以○二○十○畝○為○永○業○其○餘○為○口○  
分○凡○收○授○皆○以○歲○十○月○里○正○預○造○簿○籍○縣○令○總○集○應○退○應○授○之○人○  
對○共○給○受○脫○戶○者○有○禁○漏○口○者○有○禁○浮○浪○者○有○禁○占○田○違○限○者○有○  
禁○官○司○應○授○田○而○不○授○應○課○農○桑○而○不○課○者○有○禁○大○約○里○正○管○百○

丁○由○萬○畝○欲○使○百○家○仰○事○俯○育○不○致○匱○乏○耳○使○謹○守○高○祖○太○宗○之○  
法○其○為○治○豈○易○量○哉○而○州○縣○不○舉○行○法○度○天○下○戶○口○未○嘗○升○降○玄○  
守○開○元○八○年○天○下○有○戶○八○百○萬○而○浮○客○乃○至○八○十○萬○于○是○監○察○御○  
史○宇文○融○請○檢○括○逃○戶○及○籍○外○羨○田○以○授○客○戶○責○成○守○令○不○收○限○  
外○之○賦○議○非○不○善○而○奏○置○勸○農○判○官○十○人○並○攝○御○史○分○往○天○下○所○  
在○檢○括○田○疇○州○縣○希○旨○皆○虛○張○其○數○有○以○正○田○為○羨○編○戶○為○客○者○  
雖○以○為○擾○而○審○修○舊○法○所○得○多○矣○天○寶○中○王○珙○為○戶○口○使○專○務○聚○  
歛○不○問○丁○口○轉○徙○田○畝○換○易○貧○富○非○降○凡○籍○存○而○丁○不○在○者○指○為○  
隱○課○乃○按○舊○籍○積○三○十○年○責○其○租○庸○人○苦○無○告○又○代○宗○寶○應○元○年○

唐書卷之四十七 田賦篇

租庸使元載○以江淮雖經兵荒○其民比諸道猶餘貲產○乃按籍舉  
八年租調之違負及逋逃者○計其大數○擇豪吏為縣令而徵督之  
于是不問負之有無○貲之高下○察民有粟帛者○輒分籍其所有○甚  
者十取八九○謂之白著○其不服者○威以嚴刑○民有蓄穀十斛者○則  
重足待命○或相聚山林為群盜○縣不能制○至大曆元年○詔流民還  
者○給復二年○尋以國用急不及秋○方苗青即征之○號青苗錢○又有  
地頭錢○每畝二十通名為青苗錢○至德宗楊炎作相○深疾其款○乃  
請為兩稅法○以一其制○凡百役之費○一錢之歛○先度其數○而賦於  
人○量出制入○戶無主客○以見居為簿○人無丁中○以貧富為差不居  
處而行商者○在所州縣稅三十之一○度所取與居者均○使無僥利  
居人之稅○秋夏兩入之○田畝之稅率○以大曆十四年墾田之數為  
準而均收之○夏稅盡六月○秋稅盡十一月○歲終以戶賦增失進退  
長吏而尚書度支總馬帝善之○使諭中外○輕重之權始歸朝廷矣  
然民力未及寬○而朱泚王武俊之畔起○軍興廢廣○括克益甚○且初  
定兩稅之時○貨重錢輕○故計錢而輸綾絹○既而物價愈下○所納愈  
多○雖賦不增舊○而民愈困○度夫以稅物預諸司○皆增本價為虛估  
給之○而繆以濫惡督州縣○剝價謂之折納○復有進奉宣索之名○改  
科役曰召雇○率配曰和市○以巧避徵文○比大曆之數○再倍又厲疫

賦篇  
田賦篇

水旱戶口減耗○刺史折戶○張虛數以寬責○逃○死○闕○稅○取○於○居○者○一○  
室空而四鄰亦盡○戶版不緝○無浮游之禁○州縣行小惠以傾誘鄰○  
境新收者優假之○唯安居不遷之民賦役日重○帝以問宰相陸贄○  
贄上疏請釐剔其甚者○其一論兩稅之弊○須有釐革○其二請兩○  
稅以布帛為額○不計錢數○其三論長吏以增戶口○加稅闢田為課○  
績其四論稅期限迫促○其五論兼并之家私歛重於公稅○贄言雖○  
切以讒逐事○無施行者○憲宗初○率分天下之賦以為三○一曰上供○  
二曰送使○三曰留州○宰相裴垍奏請天下留州送使○一切令就省○  
住○又令諸道觀察調費取於所治州○不足則取於走郡○而諸州送○  
使額便為上供○故疲民稍得息肩○穆宗立○詔兩稅外加率一錢以○  
枉法賊論○然自建中定兩稅時為絹二疋半者○後為八疋○大率加○  
舊三倍○文宗開成改元○用宰相李石言○詔賜京畿民一歲租○停方○  
鎮四節進奉○以其直代百姓稅○緡嗣是會昌大中之間○屢有優恤○  
之詔○然長吏遵守弗恪○不無以虛估實○加率科索○而豪富侵噬○產○  
業既易○稅不移○戶州縣不敢徭役而征稅皆出下貧○至於依富戶○  
為奴客○役法峻於州縣○貧弱重困○即一二恤下之長○歲遣吏巡覆○  
田稅○然無益於民○徒增其擾○至咸通初○湖南浙東江西所在盜起○  
左拾遺薛調言○兵興以來○賦歛無度○民窮為盜○半屬逃戶○固須剪

廣台平谷

卷十

田賦篇

七

○疾○亦○可○矜○憫○於○是○○  
○之○害○出○於○常○賦○者○蓋○不○賢○矣○國○烏○得○而○不○亂○乎○  
○是○觀○之○前○此○侵○漢○

五代田賦

後梁朱氏極為歐陽五代史所斥而輕賦一事實艷稱之○後唐莊  
宗即位推息天下除百姓田租放諸場務課利欠負者而租庸使  
孔謙違詔督理更制括田竿尺盡率州使公解錢天下怨苦民多  
逃亡租稅日少同光三年吏部尚書李琪疏言穀者人之司命地  
者穀之所生人者君之所理有其穀則國力備定其地則人食足  
察其人則徭役均知此三者為國之急務也今六軍方闕未可輕

徭○兩○稅○之○餘○猶○漬○重○斂○則○但○不○以○折○納○為○事○一○切○以○本○色○輸○官○又  
不○以○細○配○為○名○止○以○正○稅○加○納○則○天○下○幸○甚○于○是○勅○本○朝○徵○科○唯  
有○兩○稅○至○於○折○納○比○不○施○為○明○年○以○軍○食○不○足○勅○河○南○尹○預○借○夏  
秋○稅○民○不○聊○生○明○宗○天○成○元○年○赦○應○納○夏○秋○稅○子○先○有○省○耗○每○斗  
一○升○今○後○祇○納○正○稅○數○不○量○省○耗○潞○王○清○泰○元○年○以○劉○昭○判○三○司  
昭○命○判○官○高○延○賞○鈞○考○窮○覈○積○年○逋○欠○之○數○蓋○姦○吏○利○其○徵○責○勾  
取○把○持○州○縣○故○積○存○其○目○昭○請○察○其○可○徵○者○急○督○之○必○無○可○償○者  
悉○蠲○之○乃○詔○長○興○以○前○戶○部○及○諸○道○逋○租○三○百○三○十○八○萬○虛○煩○簿  
籍○咸○蠲○免○勿○徵○貧○民○大○悅○晉○天○福○四○年○敕○諸○道○節○度○使○刺○史○不○得

唐○加○賦○役○及○縣○邑○別○立○監○徵○所○納○田○租○委○人○戶○自○量○自○概○漢○隱○帝  
時○三○司○使○王○章○驟○斂○刻○急○舊○制○田○稅○每○斛○更○輸○二○升○謂○之○雀○鼠○耗  
章○始○令○更○輸○二○斗○謂○之○省○耗○舊○錢○出○入○皆○以○八○十○為○陌○章○始○令○入  
者○八○十○出○者○七○十○七○謂○之○省○陌○周○世○宗○顯○德○三○年○謂○侍○臣○曰○近○朝  
徵○斂○穀○帛○多○不○俟○收○獲○紡○績○之○畢○乃○詔○三○司○立○二○稅○起○徵○限○夏○稅  
以○六○月○秋○稅○以○十○月○民○間○便○之○時○世○宗○留○心○農○事○嘗○夜○讀○書○見○唐  
元○稹○均○田○圖○慨○然○嘆○曰○此○致○治○之○本○也○王○者○之○政○自○此○始○乃○詔○頒  
其○圖○法○使○吏○民○先○習○知○之○期○以○一○歲○大○均○天○下○之○田○至○五○年○詔○散  
騎○常○侍○艾○穎○等○三○十○四○人○分○行○諸○州○均○定○田○租○蓋○規○為○遠○大○始○有  
平○賦○重○農○之○意○矣○夫○五○季○亂○離○之○時○世○主○所○尚○者○用○兵○爭○強○而○已  
唐○明○宗○周○世○宗○粗○為○有○志○於○愛○民○重○農○者○如○農○務○未○開○而○受○理○詞  
訟○徵○科○既○足○而○追○會○科○斂○皆○官○吏○姦○貪○之○情○為○閭○里○隱○微○之○害○而  
天○成○顯○德○之○詔○丁○寧○及○之○斯○亦○可○謂○仁○矣○又○是○時○吳○順○義○年○中○差  
官○興○版○簿○定○租○稅○厥○田○上○上○者○每○一○頃○稅○錢○二○貫○一○百○文○中○田○一  
頃○錢○一○貫○八○百○下○田○一○頃○錢○五○百○凡○陌○如○見○錢○不○足○許○依○市○價○折  
以○金○銀○并○計○丁○口○課○調○亦○科○錢○宋○齊○立○時○為○員○外○郎○上○策○曰○江○淮  
之○地○唐○季○以○來○戰○爭○之○所○今○兵○革○乍○息○黎○庶○始○安○而○必○率○以○見○錢  
折○以○金○銀○此○非○民○耕○鑿○可○得○也○以○興○販○以○求○之○是○為○教○民○棄○本○逐



末耳宜○檉○絹○紬○之○價○獨○丁○口○之○調○以○便○民○朝○議○喧○然○為○虧○損○官○錢○  
不少○齊○丘○致○書○于○徐○知○誥○曰○今○督○民○見○錢○與○金○銀○而○求○國○富○庶○所○  
謂○擁○篲○救○火○撓○水○求○清○欲○火○滅○水○清○豈○可○得○乎○知○誥○得○書○曰○此○勸○  
農○上○策○也○即○行○之○自○是○不○十○年○間○野○無○閑○田○桑○無○隙○地○自○吳○變○唐○  
自○唐○歸○宋○民○受○其○賜○焉○

宋○代○田○賦○  
宋○制○歲○賦○其○類○有○五○曰○公○田○之○賦○凡○官○莊○屯○田○營○田○賦○民○耕○而○收○  
其○租○者○是○也○曰○民○田○之○賦○凡○官○莊○屯○田○營○田○賦○民○耕○而○收○  
稅○地○稅○之○類○是○也○曰○丁○口○之○賦○凡○官○莊○屯○田○營○田○賦○民○耕○而○收○  
其○租○者○是○也○曰○民○田○之○賦○凡○官○莊○屯○田○營○田○賦○民○耕○而○收○  
稅○地○稅○之○類○是○也○曰○丁○口○之○賦○凡○官○莊○屯○田○營○田○賦○民○耕○而○收○

雜○變○之○賦○牛○革○蠶○絲○之○類○隨○其○所○出○變○而○輸○之○是○也○歲○賦○之○物○其○  
類○有○四○曰○穀○穀○之○品○七○一○曰○粟○二○曰○稻○三○曰○麥○四○曰○黍○五○曰○稷○六○曰○粱○七○曰○粟○  
三○曰○絹○四○曰○絲○五○曰○紗○六○曰○絁○七○曰○葛○八○曰○布○九○曰○布○十○曰○葛○十一○曰○金○  
雜○折○八○曰○絲○九○曰○綿○十○曰○布○十一○曰○葛○十二○曰○布○十三○曰○葛○十四○曰○布○十五○曰○葛○  
鐵○錢○曰○物○產○曰○竹○木○麻○草○芻○菜○五○曰○菜○藥○油○紙○薪○炭○漆○蠟○六○曰○雜○  
物○是○也○其○輸○有○常○處○而○以○有○餘○補○不○足○則○移○此○輸○彼○移○近○輸○遠○謂○  
之○支○移○其○入○有○常○物○而○一○時○所○輸○則○變○而○取○之○使○其○直○輕○重○相○當○  
謂○之○折○變○州○郡○催○理○及○九○品○以○上○版○曹○置○勿○問○令○得○捺○其○贏○為○民○  
補○助○謂○之○破○分○其○輸○之○遲○速○視○收○成○早○暮○而○寬○為○之○期○所○以○紓○民○  
力○也○諸○州○歲○奏○戶○帳○具○載○其○丁○口○男○夫○二○十○為○下○六○十○為○老○兩○物○

續資治通鑑長編卷之六十一 田賦

折科物非土地所宜而抑配者○大懲五代藩鎮重斂之弊○京朝官分○漕○京○歲○倉○廩○及○諸○道○監○輸○受○民○租○調○已○諸○州○立○糧○科○院○設○通○判○主○之○而○賦○稅○果○上○供○有○額○矣○建○隆○四○年○凡○縣○各○造○稅○籍○具○一○縣○戶○數○送○州○覆○校○一○歲○州○以○備○稽○查○一○付○縣○以○行○收○受○其○起○納○輸○送○各○立○限○有○差○南○渡○以○後○雜○變○之○賦○色○目○繁○夥○而○二○稅○一○依○舊○式○無○所○更○改○此○其○大○略○也○蓋○宋○自○立○樹○以○來○每○以○恤○民○為○先○累○朝○相○承○凡○無○名○苛○細○之○歛○常○加○剗○革○尺○縑○斗○粟○未○聞○有○所○增○益○一○遇○水○旱○徭○役○則○蠲○除○倚○格○殆○無○虛○歲○倚○格○者○後○或○凶○歉○亦○輒○蠲○之○故○賦○入○之○制○視○前○代○為○薄○或○二○十○而○稅○一○者○有○之○三○十○而○稅○一○者○

有○之○仁○宗○嗣○位○首○寬○裁○縣○田○賦○天○聖○時○貝○州○民○析○居○者○加○稅○謂○之○罰○稅○詔○除○之○自○是○州○縣○有○言○稅○之○苛○細○無○名○者○蠲○損○甚○衆○自○唐○以○來○民○計○田○輸○賦○外○增○取○他○物○復○折○為○賦○謂○之○雜○變○亦○謂○之○沿○納○而○名○品○煩○細○其○類○不○一○明○道○中○詔○三○司○以○類○併○合○于○是○悉○除○諸○名○品○并○為○一○物○夏○秋○歲○入○第○分○粗○細○二○色○百○姓○便○之○初○上○書○者○言○賦○役○之○不○均○由○田○制○之○未○立○因○詔○限○田○公○卿○以○下○毋○過○三○十○頃○衙○前○將○吏○應○復○役○者○毋○過○十○五○頃○止○一○州○之○內○過○是○者○論○始○違○制○律○既○而○任○事○者○終○以○限○田○不○便○未○幾○即○廢○後○承○平○浸○久○勢○官○富○姓○占○田○無○限○習○以○成○俗○雖○重○禁○莫○能○止○焉○已○而○諫○官○王○素○言○天○下○田○賦○重○輕○

不○等○請○均○定○而○歐○陽○修○亦○言○秘○書○丞○孫○林○嘗○在○肥○鄉○縣○與○寺○丞○郭○  
諮○以○千○步○方○田○法○括○定○民○田○願○詔○二○人○往○相○度○之○於○是○遣○諮○蔡○州○  
諮○首○括○一○縣○得○田○二○萬○六○千○九○百○三○十○餘○頃○均○其○賦○於○民○既○而○言○  
州○縣○多○逃○田○未○可○盡○括○朝○廷○亦○重○勞○人○遂○罷○嗣○後○論○者○謂○朝○廷○徒○  
恤○一○時○之○勞○而○失○經○遠○之○慮○至○皇○祐○中○天○下○墾○田○視○景○德○增○四○十○  
一○萬○七○千○餘○頃○而○歲○入○乃○減○七○萬○八○千○餘○石○蓋○田○賦○不○均○其○弊○如○  
此○嘉○祐○五○年○復○詔○均○定○遣○使○分○行○諸○路○而○秘○書○丞○高○本○在○遣○中○獨○  
以○為○不○可○均○之○緣○均○數○郡○而○止○議○者○惜○之○神○宗○熙○寧○五○年○用○王○安○石○  
策○詔○司○農○修○定○方○田○及○均○稅○法○頒○之○天○下○方○田○之○法○以○東○西○南○北○  
各○千○步○當○四○十○一○頃○六○十○六○畝○一○百○六○十○畝○為○一○方○歲○以○九○月○縣○  
委○令○佐○分○地○計○量○隨○陂○原○平○澤○而○定○其○地○因○赤○淤○黑○墟○而○辨○其○色○  
方○量○畢○以○地○及○色○參○地○肥○瘠○而○分○五○等○以○定○其○稅○歲○三○月○畢○揭○以○  
示○民○一○季○無○訟○即○書○戶○帖○連○莊○帳○付○之○以○為○地○符○均○稅○之○法○縣○各○  
以○其○租○額○稅○數○為○限○舊○嘗○收○賦○奇○零○如○米○不○及○十○合○而○收○為○升○絹○  
不○滿○十○分○而○收○為○寸○之○類○今○不○得○均○攤○增○展○致○溢○舊○額○若○瘠○鹵○不○  
毛○及○山○林○陂○塘○皆○不○立○稅○凡○田○方○之○角○立○土○為○峰○植○其○野○之○所○宜○  
木○以○封○表○之○有○方○帳○有○莊○帳○有○甲○帳○有○戶○帖○其○分○烟○析○產○典○賣○割○  
移○官○給○契○縣○置○簿○皆○以○所○方○之○田○為○正○令○既○具○先○自○京○東○路○行○之○

廣治平各

卷十七

田賦篇

賦

諸路做鳥其意本以便民而所遣官吏操切騷擾滋為民病熙寧  
 中又詔支移二稅於起納前歲諭民使民宿辦無倉卒勞費時有  
 司往往緩期故申約之州縣又或令民輸錢謂之折斛而糶賤頗  
 用傷農海內四州軍籍殘缺吏多增損輒移稅入他戶代輸者  
 類不克自明至是根括舊額存其正數哲宗嗣位宣仁太后同聽  
 政一意裕民時蘇軾既言曰方今民荷寬政無他疾苦但為積欠  
 所壓如負千鈞而行免於僵仆則幸何暇舉首奮臂以營求于一  
 飽之外哉民既乏竭無以為生雖加鞭撻終無所得緩之則為姦  
 吏之所蠶生急之則為盜賊之所憑藉凡今所催欠負十有六七  
 皆聖恩所貸矣而官吏刻薄與聖意異監司以催欠為職業守令  
 上為監司之所迫下為胥吏之所使大率縣有監催千百家則縣  
 中胥徒舉欣欣然日有所得若一旦蠲除則此等皆寂寥無獲矣  
 自非有力之家納賄請求誰肯舉行恩貸而積欠之人皆隣於寒  
 饑何賂之有其間貧困掃地無可蠶食者則胥教令通指平人或  
 云衷私擅買抵當物業或雖非衷私而云買不當價似此之類莫  
 延追攝自甲及乙自乙及丙無有窮已每限出空身到官或三五  
 限得一二錢謂之破限官之所至微而胥徒所取益無虛日俗  
 謂此等為無胥食邑戶嗟乎聖人在上使民不得為陛下去子而

黃帝年

卷一

賦篇

元

皆為姦吏食邑戶此何道也臣每屏去吏卒親入村落訪問老父  
皆有憂色云豐年不知凶年天災流行民雖乏食縮衣節食猶可  
以生豐年舉催積欠胥徒在門枷棒在身則人戶求死不得言訖  
淚下臣亦不覺流涕又所至城邑多有流民皆云以夏麥既熟舉  
催積欠故流民不敢歸鄉臣聞之孔子曰苛政猛於虎昔常不信  
其言以今觀之殆有甚者水旱殺人百倍於虎而人畏催欠乃甚  
於水旱臣竊度之每州催欠吏卒不下五百人天言是常  
有二十餘萬虎狼之猛在民間百姓何由安生朝廷仁政何由得成  
乎望明詔早賜赦除素甚於是凡有負逋多所寬減又患天下積  
欠名目煩多法令不一王巖叟為開封請令十分為率歲隨夏秋  
料帶納一分是為五年十料之法崇寧三年蔡京為相專紹述熙  
豐故事申安石所行方田法行之數年方量官憚於跋履並不躬  
親巡察一付之胥吏致有田二百餘畝方為二十畝者有二頃九  
十六畝方為一十六畝者有租稅十有三錢而增至二貫二百者  
有二十七錢而增至一貫四百五十者不徒滋擾民哉是時內外  
之費浸以不給中官楊戩主後苑作有言汝州地可為稻田者因  
用其言置務掌之號稻田務復行於府畿易名公田民田有溢於  
初巷步畝者輒使輸公田錢政和末又置營繕所亦為公田皆內

廣平府

田賦篇

卷

待○主○其○事○所○括○為○田○三○萬○四○千○三○百○餘○頃○民○輸○公○田○錢○外○正○稅○不○復○能○輸○矣○又○初○時○走○移○本○以○便○邊○餉○內○郡○罕○用○馬○間○存○移○用○則○任○民○以○所○費○多○寡○自○擇○故○或○輸○本○色○於○走○移○之○地○或○輸○脚○費○於○所○居○之○邑○仍○視○歲○之○豐○歉○以○定○物○之○低○昂○俾○官○吏○毋○得○私○其○輕○重○已○而○慢○吏○廢○期○違○時○促○限○蠶○者○未○絲○農○者○未○獲○追○昏○旁○午○民○無○所○措○後○知○穎○州○王○明○請○貸○錢○與○民○蠶○成○輸○絹○是○時○絹○疋○七○百○官○出○錢○一○千○又○先○得○之○民○以○為○便○謂○之○和○預○買○然○久○之○價○輕○物○重○民○力○浸○困○其○後○大○司○農○不○足○始○命○東○南○以○益○折○支○熙○寧○中○京○東○漕○司○王○廣○淵○取○所○道○羨○餘○隨○和○買○錢○分○配○於○常○稅○折○科○外○取○息○十○五○萬○程○穎○劾○之

而○王○安○石○專○以○取○息○為○富○國○之○務○卒○右○之○而○穎○言○不○行○高○宗○南○渡○二○稅○並○依○舊○法○紹○興○中○言○者○論○浙○西○科○歛○之○害○農○末○殆○不○聊○生○鬻○田○而○償○則○無○受○者○棄○之○而○遁○則○質○其○妻○孥○上○下○相○蒙○民○無○所○措○利○歸○貪○吏○怨○歸○國○家○顧○重○科○歛○之○罪○嚴○貪○墨○之○罰○詔○漕○司○究○實○以○聞○自○是○屢○有○蠲○放○甚○至○楚○州○縣○已○蠲○簿○籍○以○示○不○疑○然○自○秦○檜○再○相○貪○循○狼○賊○密○諭○諸○路○暗○增○民○稅○十○之○七○八○責○償○甚○急○民○力○重○困○初○紹○興○六○年○詔○減○江○東○諸○路○逃○田○稅○額○知○平○江○府○章○誥○言○民○所○甚○苦○者○催○科○無○法○稅○役○不○均○強○宗○巨○室○阡○陌○相○望○而○多○無○稅○之○田○下○戶○破○產○相○賠○而○多○無○田○之○稅○宜○委○官○均○平○之○已○而○員○外○郎○李○椿○年○言

廣雅 卷十七 賦漏 三

經界不正十害請先止平江諸縣俟就緒即往諸州要在均平為  
 百姓除害不增稅額及後詔鄭克行四川經界克頗峻賁州縣而  
 所謂省莊田者雖蔬果皆有征民田至什稅其五判嘉州楊承曰  
 仁政而虐行之非法意也上不違令下不擾民則仁政得矣召諸  
 邑令謂曰平易近民美成在久其謹行之無愧於心何畏焉事迄  
 成為郡縣最二十六年右承議郎魯冲上書論郡邑之弊言今之  
 為令者苟以寬恤為意而杜於惟科旋踵以不職罷能迎令止司  
 慘刻聚斂則以稱職聞是使為令者端惟財賦是念朝不謀夕  
 亦何暇為陛下奉行寬恤詔書承流宣化者哉頃銓曹有知縣二  
 有餘缺無願就者正緣財賦督迫被罪所以畏避如此若能蠲民

積欠謹擇守臣戒飭監司則吏稱民安矣孝宗受禪赦凡官司債  
 負及坊場河渡等錢自紹興三十年以前並除之至怪興二年知  
 贛州趙公稱以寬剩錢十萬結為民代輸夏稅是後守臣時有為  
 民代輸者然是時朝廷雖屢蠲積欠以蘇疲民而州縣不能仰承  
 德意至變易名色以取之簿籍重委四年戶部侍郎韓彥古奏天  
 下貢賦之籍朝廷不能盡知州縣所入之虛實州縣不能必知有  
 姓所輸之多寡為今之計謂且取諸路所入稍依唐制止供留州  
 送使亦分為三等視其用度多寡而為之制自上供為始上供所

田賦篇

餘則均之留州留州所餘則均之送使送使所繫則派分遞減悉  
 獨於民朝廷不利其贏焉然後整齊天下之帳目外而責任轉運  
 內而責任戶部量入為出歲考其能否而為之殿最州縣不得多  
 取於民朝廷亦不得多取於州縣則上下相恤有無相通矣先是  
 紹熙元年朱熹知漳州奏言經界最為民間莫大之利紹熙已經  
 推行獨泉漳汀未及臣不敢先一身之勞逸而後一州之利病竊  
 獨任其必可行也然須推擇官吏度量步畝畫圖造帳隨產均稅  
 特許過鄉而通縣均紐庶幾百里之內輕重齊同今欲每畝隨九  
 等高下定計產田而合一州租稅錢米之數以產錢為母每文輸

米幾何止於一倉一庫受納既輸之後却視原額分隸為省計為  
 職田為學糧為常平各撥入之則版圖一定民業有經矣但此法  
 行貧民下戶固所深喜然不能自達其情豪家猾吏實所不樂皆  
 善為說詞以惑羣聽此則不能無慮詔漕臣陳公亮同熹協行熹  
 益加講求而豪貴之占田隱稅侵漁貧弱者胥為異論以採之前  
 詔遂格嘉定中知婺州趙舉夫復行經界於其州整有倫緒而譽  
 夫報罷後守繼之行益力於是向之上戶析為貧下實田隱為外  
 絕者皆燦然可考民甚便之至淳祐時御史謝方叔言豪強兼之  
 惠至今日而極非限民名田有所不可是救世道之微權也去年



諫官嘗以限田為說○朝廷付之悠悠○不知今日所用邊餉○皆仰和  
 糴○然權勢多田之家○和糴不容以加之○保役不容以及之○敵  
 人睨○睨於外○盜賊窺伺于內○居此之時○與其多田厚貲不可長保○曷若  
 捐金助國○共紓目前○在轉移而開道之耳○乞諭○三大臣○擴臣僚  
 論奏而行之○陛下勿牽貴近之言○以搖初意○大臣勿避讐怨之多  
 而廢良策○則天下幸甚○從之○又是時○蠲賦之詔○無歲無之○而百姓  
 率先期歸於吏胥○攬戶之手○及遇詔○則所放者○吏胥之請○今年  
 閣者○攬戶之錢○是以寬恤之詔○雖頒○恐嘆之聲○如故○議者請今年  
 下明年減租之詔○則吏難為欺○民受實賜矣○淳祐八年陳求魯奏

本朝仁政有餘○而王制未備○今之兩稅○本大曆之弊法也○常賦之  
 人尚艱○况預借乎○預借一歲未已也○今之州縣○有借淳祐十四年  
 者矣○以百畝之家○計之○罄其永業○豈乏數年之借乎○今日救弊  
 之策○其大端有四○馬宜採夏侯太初○併省州縣○之議○泮州縣得  
 直達於朝廷○用宋元嘉六年○土斷之法○俾縣令符以究心于撫字  
 法○藝祖出朝紳為令○之典○以重其權○遵光武耀卓茂為三公之意  
 以激其氣○然後為之○正其經界○明其版籍○約其妄費○裁其橫斂○則  
 預借可革○民瘼有瘳矣○時不能用○嗣以金人乍和乍戰○戰則軍需  
 浩繁○和則歲幣重大○國用常苦不繼○於是命有司括賣官田○以給

用其初弛其力役以誘之其終不免於抑配此官田之弊也嘉定  
以後又有所謂安邊所田收其租以助歲幣至景定四年賈似道  
以造楮和糴為非計求所為足國用裕邊者而御史陳堯道正言  
曹孝慶等言三邊屯列非食不飽諸路和糴非楮不行今既未免  
餉兵而廣和糴造楮幣日相尋於困此公私交弊之道也莫若行  
限田之制以官資計項以品格計數將官民田產逾限之數抽三  
分之一買克公庭但得千萬畝之田則歲可收六七百萬石之粟  
而諸軍餉饋沛然其有餘和糴可免楮幣可省物價可平矣於是  
買公田所以知臨安府劉良貴為提領官而似道首以已田萬畝  
為公田倡當事者初猶以抑強禁富之意行之除二百畝以下者  
免餘各免三分之一後田不足雖百畝之家不免矣凡田畝值千  
緡者抑買之銀絹各半又多則給度牒告身民失實產而得虛告  
又吏恣操切民有本無田以歸併子戶田勒買之者浙中大擾凡  
得田三百五十萬畝於是似道言公田已成若復以州縣總之恐  
利不可久請增置四分司田官鄉各置官莊民為官耕者曰官佃  
為官督催收者曰莊官莊官遼富饒者以充兩歲一更方始買時  
官吏迎合張虛數數率贏其舊及歲收稅額有虧責償於田主若  
田燒租惡佃頑之處又責換於田主其催收則鞭笞囚繫必取盈

廣治平各

卷之七

田賦篇

七

馬於是官佃死非命者十七八田主有家破產盡而責償無窮者  
蓋公田之弊極於此尋似道復行經界推排法於諸路而東南尺  
寸之地皆有稅國大耗蕩以至於亡嗚呼官田賣之民則柳令買  
公田買之民則柳令賣官與民交易勢必至於此而曩時公正  
之制遠足佐小人藥括倍克之資則善治天下者又奚貴於多立  
制哉

元代田賦

元之取民大率以唐為法其取於內郡者曰丁稅曰地稅此倣唐  
之租庸調也取於江南者曰秋稅曰夏稅此倣唐之兩稅也丁

稅地稅之法自太宗始行之至丙申年乃定科徵之法今諸路驗  
民戶成丁之數每丁歲科粟一石驗丁五升新戶丁驗各半之老  
幼不與其間有耕種者或驗其牛具之數或驗其土地之等徵焉  
丁稅少而地稅多者納地稅地稅少而丁稅多者納丁稅工匠僧  
道驗地逮及世祖申明舊制官吏商賈驗丁於是輸納之期收受  
之式關防之禁會計之法莫不備焉當太宗南伐時道平陽見田  
野不治以問陳守賢對曰民貧窘乏耕具致然詔給牛萬頭仍徙  
關中生口墾地河東世祖至元元年大名大水租稅無出張弘範  
輒免之朝廷罪其專擅弘範進曰臣以為朝廷儲小倉不若儲之

大倉帝善其言○詔○勿○問○十七年○定○諸○路○差○稅○課○程○增○益○者○即○上○報○  
隱○漏○者○罪○之○不○須○復○畝○增○稅○以○搖○百○姓○又○軟○據○逃○亡○民○田○者○有○罪○  
十○八○年○以○關○田○均○賦○課○守○令○二○十○二○季○用○盧○世○榮○言○回○買○江○南○土○  
田○陳○天○祥○言○國○家○之○與○百○姓○如○同○一○身○民○富○則○國○富○民○貧○則○國○貧○  
民○必○須○賦○輕○而○後○足○國○必○待○民○足○而○後○豐○今○世○禁○欲○以○一○歲○之○期○  
致○十○年○之○積○視○民○如○仇○為○國○歛○怨○將○見○民○間○由○此○凋○敝○天○下○由○此○  
空○虛○矣○二○十○二○年○中○書○省○臣○言○江○南○在○宋○時○差○徭○為○名○七○十○有○餘○  
歸○附○後○一○切○未○徵○宜○依○宋○時○諸○名○徵○賦○盡○輸○之○是○年○頒○農○桑○襟○令○  
每○村○以○五○十○家○立○一○社○擇○高○年○曉○農○事○者○為○長○增○至○百○家○別○設○長○  
一○人○不○及○五○十○家○與○別○村○合○遠○不○能○合○者○聽○社○長○以○時○點○視○勸○戒○  
不○率○教○者○籍○其○姓○名○以○授○提○點○官○行○罰○仍○大○書○所○犯○於○門○俟○改○過○  
除○之○不○改○則○罰○之○充○本○社○夫○役○勸○農○官○吏○罷○其○巡○行○止○行○文○勸○諭○  
仁○宗○皇○慶○元○年○江○淮○漕○臣○言○江○南○殷○富○盖○由○多○匿○腴○田○若○再○行○檢○  
覈○之○法○當○益○田○畝○累○萬○計○元○珪○言○江○南○之○平○幾○四○十○年○戶○有○定○籍○  
田○有○定○畝○一○有○動○搖○為○害○不○細○固○爭○不○能○止○於○是○遣○官○經○理○其○法○  
先○期○揭○榜○示○民○限○四○十○日○以○其○家○所○有○田○自○實○於○官○或○以○熟○為○荒○  
以○田○為○蕩○或○隱○占○逃○亡○之○產○或○盜○官○田○為○民○田○指○民○田○為○官○田○及○  
僧○道○以○田○作○弊○者○並○許○諸○人○首○告○然○期○限○猝○迫○貪○刻○用○事○富○民○點○

皇朝通志  
卷一百一十五  
田賦篇

吏○並○緣○為○奸○以○無○為○有○虛○具○於○籍○往○往○有○之○於○是○人○不○聊○生○盜○賊○  
並○起○其○弊○反○有○甚○於○前○者○三○年○始○詔○免○江○浙○等○省○自○實○田○租○至○泰○  
定○天○曆○之○初○盡○革○其○虛○增○之○數○民○始○獲○安○

明代田賦

明○代○稽○古○定○制○以○天○下○之○墾○田○定○天○下○之○賦○稅○凡○有○二○等○徵○以○夏○  
曰○夏○稅○徵○以○秋○曰○秋○糧○夏○稅○毋○過○八○月○秋○糧○毋○過○明○年○二○月○凡○二○  
稅○所○入○各○以○其○地○產○為○共○初○定○天○下○之○土○田○有○二○等○曰○官○田○曰○民○  
田○而○起○科○等○則○官○田○每○畝○五○升○三○合○五○勺○民○田○每○畝○三○升○三○合○五○  
勺○重○租○田○每○畝○八○升○三○合○五○勺○蘆○地○每○畝○五○合○三○勺○四○抄○革○塌○地○

每○畝○三○合○一○勺○沒○官○田○每○畝○一○斗○二○升○各○以○其○地○宜○為○差○惟○蘄○州○  
以○張○士○誠○抗○師○甚○久○加○科○示○懲○洪○武○元○年○命○中○書○首○定○賦○法○久○之○  
詔○遣○周○鑄○等○一○百○六○十○四○人○往○浙○西○覈○實○田○賦○而○富○民○畏○避○差○役○  
往○往○以○田○產○零○星○花○附○於○親○隣○佃○僕○之○戶○奸○弊○百○出○有○司○莫○能○詰○  
太○祖○廉○知○之○乃○遣○國○子○生○武○淳○等○往○各○處○隨○其○稅○糧○多○寡○分○為○數○  
區○區○設○糧○長○四○人○乃○集○糧○長○暨○耆○民○履○畝○丈○量○圖○其○田○之○方○圓○曲○  
直○寬○狹○書○其○主○名○及○田○之○四○至○編○彙○為○冊○謂○之○魚○鱗○圖○冊○成○田○之○  
經○界○於○是○乎○始○正○蓋○魚○鱗○圖○冊○以○田○為○主○田○各○歸○其○都○圖○履○畝○而○  
籍○之○諸○原○版○墳○衍○下○濕○腴○沃○瘠○鹵○之○故○畢○具○為○之○經○而○土○田○之○訟○

廣名年各

卷十七 田賦篇

七

質○焉○其○黃○冊○以○戶○為○主○田○各○歸○其○戶○而○詳○其○舊○管○新○牧○開○除○實○在  
之○數○為○之○緯○而○賦○役○之○法○從○焉○已○念○賦○稅○關○開○國○大○計○謂○既○富○方  
穀○掃○股○實○戶○糧○多○丁○衆○者○為○糧○長○督○其○鄉○賦○稅○多○者○萬○石○少○乃○數  
千○石○部○輸○之○歲○七○月○委○官○領○糧○長○詣○京○關○勘○合○帝○親○諭○以○所○為○重  
民○恤○賦○之○意○是○時○田○賦○總○數○共○田○八○百○四○十○九○萬○六○千○五○百○二○十  
三○頃○畝○零○夏○稅○米○麥○四○百○七○十○一○萬○二○千○九○百○石○秋○糧○米○二○千○四  
百○七○十○三○萬○四○百○五○十○石○錢○鈔○絹○差○是○永○樂○即○位○一○遵○成○憲○凡○荒  
蕪○田○土○無○人○佃○種○者○即○命○有○司○覈○實○蠲○租○三○年○諭○戶○部○蠲○順○天○永  
平○保○定○三○府○田○租○以○其○供○給○特○勞○休○息○之○洪○熙○元○年○准○徐○山○東○民  
乏○食○召○大○學○士○楊○士○奇○等○令○草○詔○免○稅○糧○之○半○及○罷○官○買○宣○德○中  
都○御○史○韓○雍○撫○江○西○疏○請○糧○長○除○品○官○外○諸○錢○糧○近○上○者○以○里○甲  
為○差○次○從○公○食○克○諸○糧○目○當○輸○納○者○釐○十○則○如○目○派○刻○布○之○自○千  
石○以○至○升○斗○無○不○均○一○故○頭○緒○易○尋○分○派○易○畢○山○野○細○民○粗○知○布  
算○者○皆○曉○然○於○賦○役○派○納○之○目○即○宿○姦○巨○猾○莫○之○能○欺○天○下○做○行  
後○泰○政○宋○劾○創○一○切○煩○碎○悉○嚴○之○法○遺○為○大○猾○資○而○糧○長○與○小○民  
俱○病○於○是○復○申○韓○公○所○為○例○而○後○行○自○唐○宋○來○天○下○賦○江○南○居○十  
九○浙○東○西○居○江○南○十○九○而○蘇○松○常○嘉○湖○又○居○浙○東○西○十○九○實○當○江  
以○南○府○州○縣○之○半○蓋○由○平○吳○之○日○籍○諸○豪○族○田○沒○入○官○而○按○其○家

入私簿為稅額徵意獨以示懲後三年而蘓通稅至三十餘萬計  
部奏上帝惻然蠲之十三年命稍減其額正統初從巡撫周忱請  
蘇松等府官田準民田起科與知府况鍾曲算疏減八十餘萬有  
奇又側為平米法官民田畝皆畫一加耗而請工部鑄鐵斛為式  
下之民令縣於水次立倉團收曰便民倉米畢輸焉去支撥簿以  
轉運灌輸初年正米一石收加耗米七斗以待撥北運期酌所兌  
遠近為支撥京通州倉遠運率正一石而支三為舟檣剝淺諸費  
其臨清淮安南京等倉以差次之支立網運簿以填出銷入其支  
撥羨餘各存積縣倉曰餘米次年餘米多減加耗為六斗又次年  
益多減耗為五斗最後令縣各立倉貯羨餘米曰濟豐倉而三府  
歲運米百萬石貯南京倉會貯下平糴之令而濟豐倉之粟大裕  
於是凡運輸風飄盜奪者以國服轉假俟秋成抵斗還諸民夫修  
圩岸開濬河湖者得計口給餉擇縣官廉公有威與士民之賢者  
掌濟豐之籍而司其出納驗中下事力及種田多寡給之秋成并  
稅糧並輸凶歲再賑不償者未歲不貸諸條約甚具皆忱為親畫  
甚當於是歲連旱而民不知饑蓋通注以南轉漕粟為一條而轉  
移節造之故伸縮自此而裕也至嘉靖末大工營繕之務歲有禱  
祠齋醮之事無虛月經鉅費不貲大臣放濫於賣官鬻獄次者居

間而民俗益臚於溪侈季年倭寇作難而蘇松兩浙騷然煩費當  
是時戶工不時有所需東南民里甲均徭之費日浮於歲額丁糧  
一石至用銀十餘兩中人家無慮破盡又其時魚鱗冊歲久浸  
漶至亡失不可問而田得買賣糧得過都圖賦役冊獨以田從戶  
其巨室置買田產遇造冊賄里書有飛洒見在人戶者名為活洒  
有暗藏逃絕戶納者名為死寄有花分子戶不落眼者名為時零  
帶管有留在賣戶全不過割者有過割一二石為包納者有全過  
割不歸本戶者有有推無收有總無徵名為懸掛掬回者有暗嚴  
京官方面進士舉人脚色捏作寄庄者故冊不過紙上之霜戶乃  
空中之影以致一省之中圖之虛以數十計都之虛以數百計縣  
之虛以數千萬計遞年派糧差無歸者俱命小戶賠償小戶逃絕  
命里長里長逃絕命糧長糧長負累之久亦皆歸於逃且絕而已  
於是憂民者業籍籍議丈量時唐家宰龍以御史按江西疏其弊  
甚痛而請嚴田糧詭寄影射書算飛洒之誅令守巡分詣地方督  
州縣將詭飛弊源重者隨田丈量輕者隨戶清理究首尾之因度  
廣狹之則定高下之科分肥瘠饒沃之等均崩灘開墾之數各將  
原糧填入原田歸之原戶而蓄總都總縣總造流水冊十本甲各  
收藏縣因大造為冊四上府州縣上南京後湖收架俾因戶推田

田賦編



因○糧○編○差○戶○與○田○有○一○定○之○則○例○以○知○丈○量○之○法○莫○善○于○鄉○有○其○  
 人○莫○不○善○於○吏○與○其○事○故○說○者○以○為○有○三○難○焉○守○令○歲○月○更○改○各○  
 懷○一○切○莫○慮○經○久○一○難○也○豪○強○并○兼○率○不○以○田○均○為○便○謗○譏○朋○與○  
 多○口○可○畏○二○難○也○守○令○不○能○履○畝○而○較○之○必○寄○於○吏○胥○上○下○其○手○  
 豪○右○售○賂○得○為○蔽○匿○貧○弱○抑○勒○無○以○自○明○名○曰○均○田○實○滋○弊○孔○是○  
 謂○三○難○有○朱○本○思○者○著○論○甚○悉○言○天○下○承○沿○流○習○日○以○多○事○而○莫○  
 知○其○多○事○之○故○則○版○籍○之○不○正○也○今○天○下○官○不○勝○其○煩○民○不○勝○其○  
 擾○者○惟○在○田○得○過○圖○糧○差○那○移○豪○猾○昏○賴○貧○弱○賠○賂○而○賦○役○不○能○  
 均○耳○誠○於○圖○立○四○界○計○其○田○畝○明○其○糧○差○任○土○作○賦○不○論○人○戶○之○  
 主○客○圖○斂○而○總○於○都○都○總○而○會○於○鄉○鄉○會○而○莞○於○縣○則○版○籍○定○於○  
 旬○月○之○間○而○弊○端○革○於○千○年○之○久○豪○猾○昏○頑○者○其○產○不○能○盡○一○圖○  
 之○十○甲○又○不○能○跨○數○十○圖○而○立○戶○必○且○有○潛○退○之○心○雖○適○有○貪○賴○  
 逋○租○之○人○則○圖○之○人○群○聚○而○催○之○無○孤○子○之○憂○貪○頑○者○不○得○以○賄○  
 緩○如○此○井○田○不○能○復○而○定○制○同○於○井○限○田○不○必○行○而○事○執○甘○於○限○  
 由○是○而○隱○賦○難○逃○徭○役○可○均○其○後○有○做○其○意○為○經○緯○二○冊○以○錯○綜○  
 其○事○者○然○以○地○為○主○不○以○田○從○人○則○田○多○者○入○賦○稅○難○而○力○能○令○  
 郡○縣○為○之○使○同○圖○者○催○賦○稅○難○而○力○不○能○使○田○多○者○之○無○昏○賴○也○  
 久○且○歸○於○以○田○從○人○而○已○矣○至○若○催○徵○之○法○亦○頗○加○融○通○而○徵○一○

廣濟平

卷十七

三

田賦篇

法一條鞭網銀諸法在所異名而同貫民咸稱便徵一法者都御  
史歐陽鐸撫南畿時督儲法也鐸督十郡糧儲曰吾不虞他七郡  
獨虞蘓松常而最甚者蘓夫蘓漕餉當天下半年即不裕當如國計  
何厥田雖有上下然獨伯季耳季畝僅五升而伯至十五倍之如  
蘇何既而曰版籍糧畝業不可擅變而加耗歲會固巡撫之所職  
也昔周文襄據田以行法吾當因法以補田令府州縣各總其畝  
之額而丈量田以止畝括其徵米徵銀之凡而計畝均輸之乃請  
於帝科則不易其舊而此其最重者與其最輕者稍以耗損益推  
移之重而不能盡損者為通減耗米派輕費折除之以陰見輕輕  
而不能加益者為徵本色遞增耗米加乘之以陰見重諸推收田  
者從圩不從戶田為母人為子姦巧無所容而逃竄漸復又令民  
歲以田出緡錢催役毋得仍前十年之舊裁省郵置濫費定收納  
例凡數十百條與蘇郡守王儀推行之曰徵一法於是諸郡糧雖  
不得減而得均網銀者舉民間應役歲費丁四糧六總徵之在官  
法易知不繁猶網有綱一舉而盡也一條鞭法者通府州縣一歲  
中夏稅秋糧存留起運額若干均徭里甲土貢雇募加銀額若干  
通為一條總徵而均支之也其徵收不輸甲通一縣丁糧均派之  
而下帖於民徭載一歲中所應納之數於帖而歲分六限納之官

其起運完輸若給皆官府自支撥大都○不雜出名色○吏無所措手○  
 人知帖所載每歲並輸可省糧長收頭諸費利固不可勝言矣○然  
 議者謂其不論倉口○不開石數○止開每畝該銀若干○則吏書因緣  
 為姦○增減酒派○弊端百出○此派法之變也○至於收解○乃變為一串  
 鈴法○謂之夥收○分解○收者不解○解者不收○收者獲積餘之資○解者  
 任賠補之累○是豈得為平乎○且錢糧必分數明○而後稽查審○今混  
 而為一○是為那移者地○不惟不便於民○抑且不便於官○又細民歲  
 納毫末○吏恣留難○初置櫃民自輸官○啟視驗收○貪吏逮輸者○至稱  
 欠數責之完○罰懲之○而秤頭之羨○增吏收下戶差銀○稱欠銀一分

若○幾厘注之簿○後復勾攝而數易○抑勒有完○至倍蓰者○蓋省郡城  
 有監司守民易以自通○得以法守自解○免他僻遠邑去監司守遠  
 吏得恣睢○民不易赴○懇弊往往如昔時嗚呼○法安可專信哉○萬曆  
 七年○張居正○既曰○通年以來○聖慈軫念○元元○加意周恤○海內忻忻  
 如獲更生矣○然尚有一事為民病者○帶徵錢糧是也○所謂帶徵者  
 將累年拖欠○搭配分數○與同見年錢糧一併催徵也○夫百姓才力  
 有限○即年歲豐收○一年之所入○僅足以供當年之數○不幸遇荒歉  
 之歲○父母凍餓○妻子流離○見年錢糧○尚不能辦○豈復有餘力完累  
 歲之積逋哉○有司規避罪責○往往將見年所徵○那作帶徵之數○名

為完舊欠實則裁新收也今歲之所減即為明年之施欠見在之  
所欠又是將來之帶徵如此連年誅求無已杼軸空而民不堪命  
矣合宜悉行蠲免止將見年正供之數責令盡數完納有仍前拖  
欠者將管糧官員比舊例倍加降罰夫以當年之所入完當年之  
所供在百姓易於辦納在有司易於催徵閭閻免誅求之煩貪吏  
省侵漁之弊是官民兩利也帝命亟施行之八年又允輔臣議行  
丈量法大均天下之田然其時自郡縣吏而上皆程日趣工苟以  
奉旨集事為功不暇審度一委於吏胥之手乃知經界之法郡縣  
之民各視其守令賢否為丈量利病法固不能以自行也蓋明初  
分田之制有四曰魚鱗有圖曰刑嚴詭寄曰律嚴欺隱曰籍設有  
稽夫魚鱗有圖則疆界明矣刑嚴詭寄則法令行矣律嚴欺隱則  
賦役均矣籍設有稽則官民辨矣而且賦有定期役有常額此師  
古而迹不泥政善而民安焉者也今則豪右之兼併也姦猾之說  
射也夫兼併不抑則無土之民必逃詭射不問則守法之民必貧  
故地去而糧存兼併者使之也人逃而賦存詭射者為之也况兼  
併必勢豪其財智足以迷吏書而賦獨減詭射必貴顯其信望足  
以攝官守而後獨蠲由是鬻產者逃而責陪於里甲里甲復逃而  
均之概縣包陪不勝而告者紛紛矣守令無如之何而均田之說

黃帝年錄

卷之四賦篇

七

起矣○蓋古之所為均田者○因人而授之田○而無不畊之夫○顧賦有  
 定籍法○不可以盡壞○以有定業○勢有難以遽奪○是未可行也○今  
 均田云者○無亦欲因田以平其賦○使無不稅之田乎○然行之未得  
 其道○弊且緣是以興○其故何也○蓋明初以監生供丈量之差○履畝  
 面圖○有差錯則罪之○以故法行而難犯○今則民偽滋甚○法有難以  
 盡行者○且田有等則賦有上下○不論其等則欲盡取而均之○則官  
 民莫辨○肥瘠無等○吾恐法難行而弊之鍾於督者○愈滋矣○雖然田  
 不可均固也○而兼併獨不可抑乎○糧不可均固也○而詭射獨不可  
 革乎○然抑兼併之法有三○曰稽田也○曰重差役也○曰先徵科產去稅

存則稽鬻產者誰也○由是計畝而責之○催收田多糧少○則稽脫漏  
 者誰也○由是計糧而責之○收籍此稽田地之法也○富者必重其差  
 役○必先其科徵○役重則不勝其差之繁○彼或且無樂其業之廣○徵  
 先則不勝其督之嚴○而亦將苦其糧之多○此重差役先徵科之法  
 也○稽詭射之術有二○曰慎優免○曰考寄莊○夫優免免其本業耳○今  
 則廣收富人財○以射利寄莊○其廣布者耳○今則借豪貴之名○以  
 隱差○至於投獻有例○強占有禁○其法具存也○其他荒蕪汗下之地○  
 糧不可減也○召民耕種之使之止○供輕糧而差不與焉○獨曰不可  
 乎○河水衝決之地○糧不可減也○則以汗漲者補給之○計畝而不使

廣○馬○獨○曰○不○可○乎○是○皆○通○變○宜○民○之○至○術○也○舉○而○行○之○則○利○不○必○  
羸○也○去○其○害○利○者○則○利○自○興○矣○法○不○必○改○也○去○蠹○法○者○則○法○無○不○  
興○也○善○矣○不○然○欲○行○均○田○之○法○則○將○奪○富○人○之○所○有○給○貧○者○之○所○無○情○  
屈○勢○格○必○羣○起○而○爭○之○况○司○府○會○計○之○繁○郡○邑○踏○勘○之○擾○又○有○不○  
勝○其○弊○者○乎○雖○當○時○迄○無○成○議○幸○神○宗○朝○海○內○治○安○賦○役○尚○從○寬○  
政○民○亦○習○而○忘○焉○迨○天○啓○崇○禎○東○事○方○熾○內○地○之○寇○復○興○軍○需○孔○  
急○賦○重○于○萬○曆○時○者○什○之○五○民○已○困○歎○而○又○有○遼○餉○以○專○供○東○事○  
之○需○有○勦○餉○以○專○供○勦○寇○之○用○有○練○餉○以○備○所○在○練○兵○之○資○合○而○  
計○之○較○萬○曆○時○幾○幾○乎○倍○之○矣○然○猶○就○田○而○言○也○若○山○稅○地○稅○原○  
額○本○輕○而○所○派○三○餉○不○照○糧○而○照○畝○與○田○一○體○征○輸○遂○使○餉○浮○原○  
稅○一○年○出○幾○年○之○賦○一○畝○輸○數○畝○之○糧○直○皆○以○山○地○為○累○于○是○棄○  
本○業○通○正○稅○生○計○無○聊○勢○必○然○也○若○秦○晉○楚○豫○等○省○田○額○本○輕○僅○  
抵○江○浙○山○地○之○數○而○加○派○之○累○同○之○小○民○窮○極○思○逞○草○澤○奸○徒○鼓○  
煽○成○風○為○中○原○十○餘○季○之○禍○而○國○運○隨○之○矣○  
息○關○蔡○氏○曰○古○今○論○田○制○者○必○曰○莫○善○於○井○田○夫○井○田○之○制○唐○  
虞○啓○之○自○夏○商○以○速○於○周○而○始○大○備○蓋○其○時○土○曠○而○人○少○又○  
田○皆○在○官○之○田○而○無○在○民○之○田○也○且○天○子○所○自○治○者○止○卿○遂○之○外○  
之○民○數○之○生○耗○可○以○計○此○田○之○升○降○可○以○家○稽○其○鄉○遂○之○外○

廣○馬○獨○曰○不○可○乎○

卷○廿○七○田○賦○篇

唐○

變○待○嘆○其○氏○數○界○治○為○  
 日○商○息○地○之○十○治○之○都○  
 代○鞅○以○井○費○土○溝○皆○鄙○  
 田○開○為○田○孟○地○洫○世○則○  
 限○阡○先○之○氏○以○其○公○  
 日○陌○王○法○之○成○卿○  
 曰○之○良○雖○成○晉○  
 均○日○法○未○則○  
 田○自○壞○於○暴○君○汚○吏○之○手○井○田○之○廢○蓋○不○  
 曰○水○業○法○之○後○其○田○制○又○不○知○凡○幾○  
 司○均○之○官○曰○口○分○世○業○  
 其○地○井○田○之○法○雖○未○全○廢○而○其○弊○已○不○可○勝○言○故○孟○子○惓○惓○  
 氏○之○費○孟○氏○之○成○晉○則○樂○氏○之○曲○沃○趙○氏○之○晉○陽○皆○得○各○私○  
 數○十○土○地○復○廣○積○穀○難○施○又○為○世○卿○強○大○夫○所○占○如○魯○則○季○  
 界○治○溝○洫○以○井○田○為○事○至○春○秋○之○時○諸○侯○相○侵○奪○列○國○不○過○  
 治○之○皆○世○其○土○子○其○人○故○得○取○其○田○疇○而○伍○之○置○農○師○正○疆○  
 為○都○鄙○則○公○卿○大○夫○治○之○都○鄙○之○外○為○邦○國○則○公○侯○伯○子○男○  
 皆○世○其○土○子○其○人○故○得○取○其○田○疇○而○伍○之○置○農○師○正○疆○

代○而○晉○武○行○之○者○也○趙○過○而○漢○武○行○之○者○也○限○田○之○議○  
 之○時○者○也○永○業○者○也○此○北○齊○孝○成○之○仁○之○議○而○行○於○後○魏○孝○文○  
 後○周○文○帝○置○司○均○之○官○唐○之○正○觀○立○口○分○世○業○之○法○然○大○都○  
 奪○富○以○與○貧○民○不○相○安○其○舊○以○從○新○勢○或○不○便○一○行○而○即○圮○  
 亂○其○得○失○不○甚○相○遠○故○其○得○天○下○之○田○盡○在○官○不○可○為○井○也○  
 徙○城○郭○易○疆○隴○以○盡○得○原○曠○野○之○地○而○井○之○然○則○後○世○之○  
 不○如○三○代○者○在○不○能○隨○賦○以○恤○貧○民○耳○不○在○田○之○井○不○井○也○

而賦之說若何○按小司徒云○乃均土地而井牧其田野○九夫  
 為井○四井為邑○次而為丘○為甸○為縣○為都○以任地事而令貢  
 賦○此皆以田而出賦者也○然而周之所以任民者有九職○如  
 百工商賈之徒○雖亦授田為數○則鮮粟米之征○其取既輕○布  
 縷均及○亦非過取○是以太宰有九賦之飲○自一以至六○即載  
 師○所謂園廛之賦○自七以至九○則工商之徒○各隨其職而賦  
 之者○也○若夫里布屋粟○與夫家之征○載師亦得掌之○然皆游  
 惰之罰耳○非取民正法也○至于他官之所掌○如閭師縣師  
 人之所飲○是分職以恭治之○非有他取也○觀周公制度○役之

多者○則輕乎○什一○一役之少者○則厚乎○什一○截長補短○欲使其  
 均○之○為○什一○而○無○幸○不○幸○之○嘆○焉○至○漢○之○田○賦○唐○之○田○租○正  
 周○人○粟○米○之○征○也○漢○之○更○賦○正○周○人○布○縷○之○征○也○賦○法○唯○漢○為○最  
 或○有○不○合○而○唐○之○調○法○正○周○人○布○縷○之○征○也○賦○法○唯○漢○為○最  
 輕○始○以○什○五○稅○其○一○繼○以○三○十○稅○其○一○者○自○景○帝○始○而○其○時  
 京師之錢貫朽○太倉之粟腐敗○至延禧中○平間則調民田○畝  
 稅○十○錢○已○浮○于○常○賦○矣○而○國○用○顧○不○足○乃○知○國○用○之○不○足○豈  
 輕○稅○之○故○哉○然○漢○田○賦○之○外○有○口○賦○民○自○年○三○歲○出○口○錢○二  
 十○至○年○十○四○而○止○有○算○賦○自○年○十○五○歲○出○算○錢○百○二十○為○一

廣雅

卷十七 賦篇

六



算至五十六而止○又有更賦○正率之更○以月代邊成之更○以  
 三日代而不得行者○月為錢二千○日為錢百○王莽以為漢租  
 雖輕而更賦之重○至使罷廢之○不免其言不為無據○然則漢  
 之更賦為民病○輕租僅足以償地耳○魏晉以來○戶口之賦益  
 重○然與田賦合而為一○則出此戶賦者○皆有田之人○非鑿空  
 而稅之○宜其重於漢也○至唐之租庸調○其法與魏晉以來相  
 彷彿○然庸法以身為本○豈無丁口增多○則給田有限○而庸役有  
 法○以丁身為本○豈無丁口增多○則給田有限○而庸役有加者  
 乎○是亦有足為民病者○中葉以後○口分世業之法廢○田畝賣

易貧富升降○向之所輸庸調者○皆無田之人○且代宗時○必  
 畝定稅○青苗十五地頭二○十則以錢輸稅○而不以穀帛以資  
 財○定稅而不問身丁○蓋不待作兩稅法而創制之○恣意已盡  
 藎矣○楊炎變法○以救其敝○一準土田以起科○遂為後世不可  
 易之則論者○以炎之變兩稅○與執之變陌同類○而罪之○不可  
 知○定稅以丁稽考○為難定○弊也○且兩稅之初立  
 非也○宣公所論亦○治人○之弊○治法○之弊○也○兩稅之初立  
 也○謂此○外悉無他徭○嗣則非稅而誅求者○過○於○浸淫○至  
 五代之時○橫歛四出○如輸稅一石○加錢百餘○廣南行之矣○未

廣雅

卷十七

田賦

七

幼國租先遭率歛漢晉行之矣  
 浙畝稅三斗則錢氏弊歛也田稅戶賦之外又歲出絹為  
 地稅歲輸絹為屋稅則馬氏之暴征也宋興婦五代之煩苛  
 盡削無名之歛然江南訟征錢物之例至祥符而始去江西  
 納米出剩之例至慶曆而始除積弊難祛殆如是歟夫宋之  
 土宇北不得幽薊西不得寧夏南不得交趾田數之在官者  
 視漢唐大不逮而遺利之在民乃過之此仁厚之澤度越今  
 古也奈何熙寧大臣借周公之書友管商之術凡坊場河渡  
 戶絕之產昔鄆州縣者皆克為上供馬茶鹽坑冶鑽屑之征

昔在州縣者皆特為置使馬青苗收二分之恩免役輸下戶  
 之錢雖伐桑賣薪拆屋賣木之條不問也民病何堪兼以均  
 輸市易不貸秋毫則商亦困矣雖元祐以救災拯溺之仁為  
 改結易轍之舉未幾而紹聖諸人復之崇觀奸臣更重之祖  
 宗仁政百不存一南渡以來制稍復舊而土宇半於全盛之  
 時兵費倍於全盛之日不雨於天不輸於鬼勢不得不求歛  
 於民至公田之設君與民爭利又不止非時進秦虜已若元  
 代稅輕稅重隨其主之仁暴本無定制明則有慶稅有秋糧  
 其法因唐之兩稅然稅有定額非若唐之役重則增也隨田

唐平

仁○下○不○科○於○久○調○輸 寬  
 主○民○足○急○上○弊○不○責 狹  
 殊○復○有○而○流 生○役○州 取  
 息○暗○田○官○弊 欺○之○縣 數  
 拭○三○之○益○至 隱○絹○非 多  
 目○代○家○酷○今 影○又○若 寡  
 俟○之○如○小○無 射○皆○唐 非  
 之○隆○陷○民○起 飛○不○之 若  
 矣○者○湯○終○而 西○取○別 唐  
 乎○火○歲○蘇 之○馬○設 之  
 誰○勤○其 習○于 兩○以  
 為○動○困 成○均 稅○一  
 振○以○者 於○賦 使○年  
 溝○供○予 下○歛 以○之  
 中○衙○是 借○財 總○科  
 之○門○條 徵○之 之○率  
 春○需○例 帶○道 也○最  
 而○索○煩 徵○裁 而○多  
 肉○鞭○而 加○制 所○者  
 之○笞○吏 徵○最 謂○為  
 使○之○益 之○當 絹○額  
 缺○費○奸 事○第 布○也  
 畝○而○催 嚴○法 之○徵

臣  
 等  
 謹  
 奏

寬政戊午

