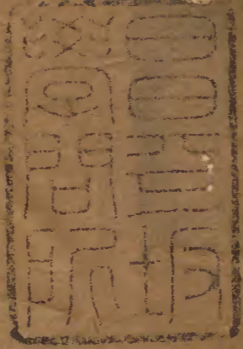


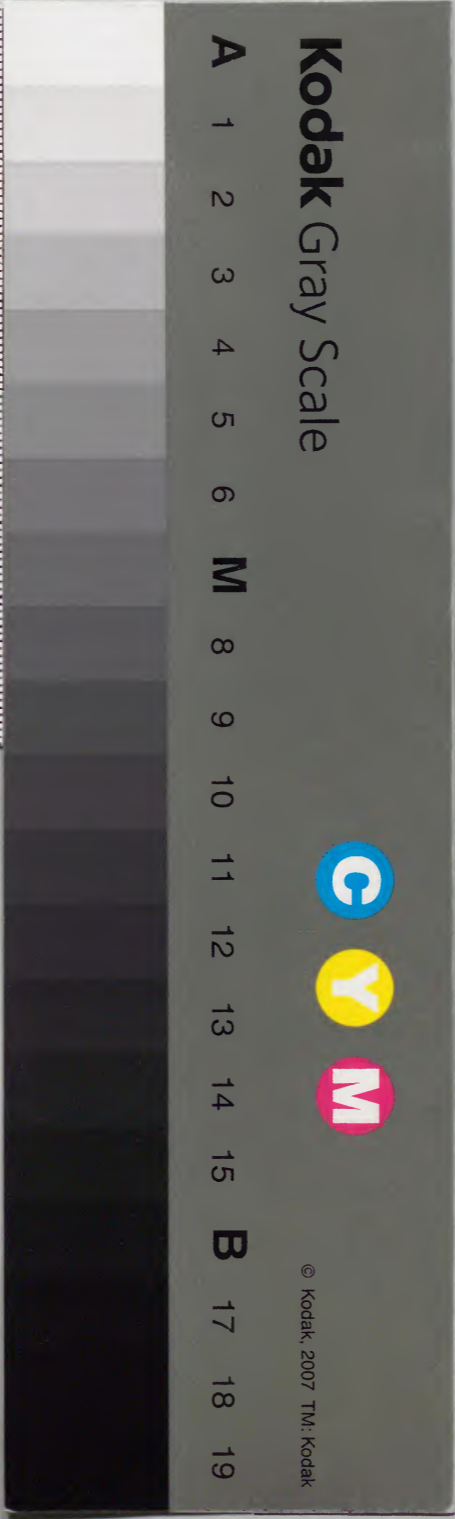
金石萃編卅之二



漢書門類			
二	四	七	三
一	二	六	三
六	三	架	冊

內閣文庫			
九	二	四	漢
七	一	七	書
函	大	三	
架	冊	號	類

內閣文庫	
番號	漢 2473
冊數	63 (11)
函號	297 110



金石萃編卷三十

賜進士出身 誥授光祿大夫刑部右侍郎加七級王昶謨

東魏

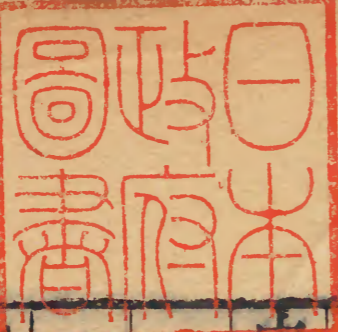
中岳嵩陽寺碑

淺草文庫

碑高三尺二寸五分廣四尺五寸共三十九行行三十八字隸書末後移立年月一行正書今在嵩山會善寺戒壇

中岳嵩陽寺碑銘序

夫至理空淨非大智無以寄其言法身凝
家非妙信無以感其像故託金軀於至敬
之國布慈雲於居士之世顯皮紙骨筆之



金石萃編卷三十 東魏

重半偈亡身之貴是已須達崇善填金弗
愒優主仰戀鑄檀寫真斯皆聖人留軌爲
物樹業故然乃遺形八万還昇慧頂有大
德沙門生禪師遊三空已歸真泯泯流亦
希世控三車而微蹤秉常樂已徧軌隱顯
無方沉浮嶽嶺道風遠被德香普薰乃皇
帝傾心已師資朝野望風而屈膝此山先
來未齊塔廟禪師將欲接引四生永辭沸
鑊拯拔群嶽遠離炎鑪一茲福地創立神
場當中甚之要害對衆術之樞可乃北背
高峯南臨廣陌西帶濬澗東接脩林於太
和八季歲次甲子建造伽藍築立塔巖布
置僧坊略深梗概王公卿士咸敷布肉之
心凡厥庶民並欣喜捨之志司空公裴佗
昔在齊都欽承師德願歸中國爲寺檀主
本願既後雲歸□□禪師乃構千善靈塔
一十五層始就七級緣葺中止而七層之
狀遠望則迢亭巍峩仰慕天漢近視則口
崑儼嶷旁魄絕望自佛法光興未齊斯壯
也禪師指麾成之匪曰禪師背後雖復名

工巧匠無能陟其嶮峭禪師大弟子沙門
統倫豔二法師至妙思淵蹟神指難量繼
軌四依津□□世覺華嚴藻戒香盃馥與
諸同志已師遺功成茲洪業分棄□塲更
窳兩塔並各七層仰副師顛殊特妙巧□
剗秀出塔殿宮堂星羅棋布內外圖寫本
生添日十□尊徽無量億數□□金爲相
裁玉成豪瓌碧煜爍丹彩絢耀色煥□□
光輝宇宙異類衆□□知厝緒龕房禪室
側□環遶逕閣通門前覆□□□廊重複

苑倚逶迤規而脊楷短而脊則溝雷雙泉
四殖甘菓柳裊長徐松擎圓蓋池荷焰灼
翠葉紅輝微波碧澈潺流潑□異禽巡獸
飲喙相鳴碩學名賢踵武相望引房清誦
列館法言洪鍾一扣應真四集嶼響八飛
香煙似霧虔祀禪家六時靡輟方爲衆聖
万劫之靈場八輩十方三世之苑園也天
平二年四月八日倫豔二統乃刊石樹碑
雕飭尊像贊貽嘉福顯彰聖徽高岌大沙
門統遵法師忘懷體道戒珠皎潔仁智明

敏器宇汪庠開妙思於三空之表顯真如
於四忍之外接引群生丹旃巨海率諸邑
義繕立天宮勅脩嚴巖兼造白玉像一龕
眷屬侍御刮削鑄磨妙匠精巧三十二滿
八十好圓色揜耀靈光暉夜口召諸勝誓
仰資皇帝聖廟諱無窮國境寧泰太后德被
蒼口永保仁齡預捨一豪回登我淨若見
若聞等一常樂傍盡邊塵後窮來際咸鍾
此福其詞曰

明明大聖皎皎無著至家至妙湛然常樂

無像無言形名應世七步舉手播宣苦諦
聲光振動濯我塵滯化息雙林終歸實際
金儀言覆塔像勃興香尊避坐玉寶踊昇
爲摸爲指永劫承維大沙門權機應傳
英風秀朗廟諱通常住道德芳烈帝后欽裕
構造靈基朝野傾務速摹妙喜近光祇樹
唯聖唯賢爰依爰附億兆來蘊天龍虔仰
城芥千空此基無爽

大唐麟德元年歲次甲子九月景午朔十五日庚申
從嵩陽觀移來會善寺立

碑記生禪師造塔及其徒倫豔繼造二塔事書法不工而碑文可誦碑後刻大唐一行則唐人固以為舊物而珍之矣歐趙錄却不載 碑文東作東矩作短潛作濳馴作述啄作喙洋作庠鶩作務惟皇帝太后不跳行不空闕猶存古式宀字三見曰法身凝宀曰虔禮禪宀曰至宀至妙廣韻宀與寂同莊子注取其宀莫無情耳宀音寂本亦作寂

金石文字記

東魏隸書曰中嶽嵩陽寺碑銘序共九百五十六字東魏天平二年刻石無撰書姓名筆法頗含風致嵩白啟母諸闕漢篆外唐以前書最少此其冠也碑上

截刻佛相雕鏤層疊佛像隆起餘地鐫平文刻於下截當碑四分之一其字之上方又刻空方六寸許深入二寸許規制亦迥異後代也北齊諸碑俱仿此式碑末正書三十字曰大唐麟德元年歲次甲子九月景午朔十五日庚申從嵩陽觀移來會善寺立寺自隋大業已改為觀唐避世祖諱丙字易為景字碑之移在營奉天宮時立於會善寺佛殿東楹久無剝蝕尚得完好今康熙四十八年己丑歲重修佛殿更移立於寺西之戒壇

說嵩

碑以僧坊為僧房以堯衍為蜿蜒以巡獸為馴獸以

飲啄爲飲啄以苑囿爲苑囿以汪洋爲汪洋以舟航爲舟航以蒼海爲滄海或借或誤都未可知書矩作短顯係筆誤築立分稟蓋不可識

金石存

洛陽伽藍記云嵩高中有嵩陽寺卽此是也碑云司空公裴衍昔在齊都欽承師德願歸中國爲寺檀主本願旣從雲歸云云按魏書列傳云裴粲弟衍字文舒仕蕭寶卷景明二年始得歸國授通直郎衍欲辭朝命請隱嵩高又云贈使特節車騎大將軍司空相州刺史蓋其隱時與生禪師有舊也碑文宗爲家寫爲寫軌爲軌并爲拯東爲東殿爲殿庑爲庑庶爲庶險爲嶮

館爲館飭爲飭絜爲絜航爲航皆別字云對嶽山之摳死死當是紐字又云潺流瀦瀦卽濺字正文三倉云瀦汗灑也江南言瀦山東言湔以今方音定之亦信爲濺字顧炎武以爲潛字之俗非也又云預捨

一豪豪不從毛用古字

中州金石記

右中岳嵩陽寺碑碑立於天平二年而文云仰資皇帝聖歷無窮國境寧泰太后德被蒼海永保仁齡攷孝靜帝以清河王世子嗣大統而清河王未有尊號胡妃亦無太后之稱前朝諸后或已歿或別嫁不識此所稱太后何人也碑書馴獸爲巡獸汪洋爲汪洋

此古字之通用者若東作東樂作樂則違六書之旨矣天平東魏年號潘氏金石文字補遺題為北齊者誤潘所錄本以補顧氏之闕此碑顧氏已載而復收之亦失於檢點也

潛研堂金石文跋尾

碑在會善寺廢戒壇字多漫蝕予今收得舊本復次其文云大德沙門生禪師隱顯無方沉浮崧嶺此山先來未有塔廟禪師卜茲福地創立神場當中岳之要害對眾術之樞牙司空公裴衍昔在齊都欽承師德願歸中國為寺壇主本願既從雲歸表節魏書列傳衍字文舒仕蕭寶卷至陰平太守景明二年始得

歸國授通直郎衍欲辭朝命請隱嵩高碑所謂雲歸表節實與傳合也衍後歷顯仕北討葛榮軍敗見害贈使持節車騎大將軍司空相州刺史今碑稱司空公者舉其贈官也後稱禪師大弟子沙門統倫豔二法師各窺兩塔仰副師願沙門統者魏制縮轄僧眾之名釋老志沙門統惠深上言是其證也

授堂金石跋

按碑云司空公裴衍攷北史裴叔業傳叔業兄子衍仕蕭寶卷為陰平太守景明二年歸國請隱嵩高上表詔許世宗之末出山干祿肅宗除建興太守河內太守孝昌初蕭衍將曹敬宗寇荊州詔衍

救荊州大破之除使持節散騎常侍平東將軍假
安東將軍北道都督鎮鄴西之武城封安陽縣開
國子食邑三百戶相州刺史安樂王鑒叛逆告變
詔衍討平之除撫軍將軍相州刺史假鎮北將軍
北道大都督進封臨海縣開國公增邑千二百戶
仍詔衍北討葛榮軍敗見害贈使持節車騎大將
軍司空相州刺史衍之歷官始末如此蕭寶卷卽
齊廢帝嗣立之初建元永泰次年改元永元三年
爲魏宣武帝景明二年是年衍歸國請隱嵩山至
出山之年在世宗之末入仕之始在肅宗初年則

其在山有十五六年之久矣又十年爲孝昌初元
遂有荊州之救三年有安樂王鑒之討是冬十二
月歿于葛榮之戰下距天平二年立碑之歲又隔
八年碑述倫豔二師更卓雙塔之功而推原生禪
師勅建之始因追溯司空公植主之力也碑書不
必論其工拙北朝隸體自多如此文云顯皮紙骨
筆之重語本洛陽伽藍記碑立於天平二年文稱
仰資皇帝聖歷無窮者孝靜帝也太后德被蒼海
者攷靜帝時無太后此稱太后似指臨朝稱制之
宣武靈太后然出帝時已沈於河矣所未詳也金

金石錄卷三
石存謂築立分稟蓋不可識築卽築字卅反寫耳
分稟口塿更寧兩塔詳玩其意稟卽稟字又卽稟
字虞通塿字坎塿不平也分稟者謂平其坎塿營
其塿埴而建兩塔也又云以僧坊爲僧房碑中有
房字兩見此似非以坊爲房仍是寶坊之義耳惟
徧軌之徧蓋馥之蓋甚不可識對徧術之樞牙中
州金石記釋作樞紐字形不類授堂金石跋釋作
樞牙恐亦未確存疑以俟攷

比邱洪寶造像銘

石高四尺六分廣九寸三分上截
像下截銘九行行二十七字正書

夫壽真廓廓妙絕難測非言莫能宣其旨非像無以表
其狀言宣二六之教像跡四八之躡豈不淵馨冲漠魏
巍惟極者哉是以務聖寺檀主張法壽能於五蓋重羅
之下契斷恩愛塵勞之縉網於熙平二年捨宅造寺宿
願暫像福不止已頽度法界尋其羅絡情苞聖境自非
藉回積劫莫貴累世者孰能發茲宏闊願行者焉息榮
遷循和行慈仁孝世習精懿志慕幽寂妙真遐願刊石
建像釋迦文佛觀音文殊仰述亡孝平康舊願復於像
側隱出无量壽佛福洽法界孝妣等神捨茲質形悉口
稟淨境同曉薩雲覺道成佛

大魏天平二年歲次乙卯四月十一日比丘洪寶銘
 按此碑務聖寺比丘洪寶為檀主張法壽捨宅造
 寺其息榮遷循和刊石造像因作銘以記其功德
 也北碑多以子為息云息榮遷循和者殆法壽之
 子也熙平二年捨宅天平二年刻銘是在造寺之
 後十九年矣洪寶庸僧文字皆不足深論

司馬昇墓志銘

石高廣均二尺一寸五分二十六行行二
 十一字正書今在孟縣段曲村張方典家

魏故南秦州刺史司馬使君之墓誌銘

君諱昇字進宗河內溫縣孝敬里人也其先晉口帝之

苗裒曾祖彭城王禮金聲於晉閣作蕃牧於家邦祖荆
 州才地孤雄震玉譽於江左來賓大魏為白駒之客始
 踐北都逢授待中使持節征南大將軍開府儀同三司
 十州諸軍事封瑯琊王後遷司徒公父口口口鎮割隴
 西開右著唯良之績君慕帝王之資憑萬乘之慶夙慧
 早成絕於群輩君志性貞明稟掾鯁直又能孝敬閨門
 肅維九族鴻才峻邁聲溢洛中以孝昌二年釋褐太尉
 府衛叅軍又除懷縣令雖牛刀耻雞且歸遊邦里莅政
 未幾禮教大行君臨茲百里承流敷化故能申述典謨
 奉遵皇猷使盜息如疢藏令行如禁止懷邑之民咸稱

良翰方縻好爵而窮仕路極纓寬以官王寮如天道無
徵弔善徒言邁疾一朝哲人云亡以天平二年歲次乙
卯二月廿一日春秋卅有一薨於懷縣贈使持節冠軍
將軍都督南秦州諸軍事南秦州刺史以其年十一月
七日葬於溫縣但以日月不停遷窆有期墓門刊誌勒
銘泉扉其詞曰

盛矣終源發業晉軒隴西之子瑯琊之孫如冰斯潔如
玉之溫注賢謝美今儻何言慕武彭城承流全晉萬乘
之肖龍德之靈辰極方高蒼海比潤崇基卓立鬱矣孤
峻少播令問弱冠飛聲克在集譽讚彼槐庭 帝嘉明

德作邑懷城義風炯舒道化雲行才明不壽自古在先
顏生二九萎哲殲賢之子之亡如仕之年永辭白日萋
歸黃泉遠送平原葬於溫縣隴樹冬寒夏凝霜霰勒銘
德塏誌其鄉縣萬歲千齡誰聞誰見

右司馬昇字進宗墓誌銘其曾祖祖父誌不著其名
魏史亦無司馬進宗之傳姑以誌中所云祖荊州來
賓大魏授侍中使持節征南大將軍開府儀同三司
十州軍事封瑯琊王遷司徒公考之則其人爲司馬
楚之按魏書司馬楚之傳略云晉宣帝太常楨之八
世孫父榮期爲梁益二州刺史遭變楚之送父喪還

值劉裕芟夷司馬戚屬亡依從祖荊州刺史休之及
休之爲裕所敗楚之收嶽據長社後降於魏魏假楚
之使持節征南將軍荊州刺史後劉義隆入寇以楚
之爲安南大將軍封瑯琊王屯潁州距之破其諸軍
以散騎常侍徵還尋從征涼州蠕蠕拜假節侍中鎮
西大將軍開府儀同三司雲中鎮大將朔州刺史王
如故薨贈都督梁益秦寧四州諸軍事征南大將軍
領護西戎校尉揚州長史謚貞王云云據此盡與誌
中所言相應惟缺遷司徒之文耳然又按庾開府集
周大將軍司馬裔碑文云曾祖楚之入魏授平南大
將軍荊州刺史襲封瑯琊王又授使持節侍中安南
大將軍開府儀同三司者與晉史及此誌略同至其
載楚之卒後贈征西大將軍都督梁益秦寧荆兗青
豫郢洛十州諸軍事揚州牧謚貞王者則尤與碑所
云十州諸軍事遷司徒公者相合再考魏書北史楚
之外亦無有官職封爵似此者此以知其爲楚之無
疑也然魏書謂楚之父榮期爲梁益二州刺史遭變
而庾開府集司馬裔碑乃謂曾祖楚之爲晉太傅錄
尚書揚州牧會稽文孝王之次子元顯之幼弟元顯
見害之後桓氏篡逆之初客身屠釣收合餘燼入魏

云云則是謂楚之父爲司馬道子與魏書所書楚之
父爲司馬榮期者不合又庾碑所言司馬道子爲會
稽王卽晉書所云道子爲簡文帝之子出後瑯琊王
改封會稽王者與此志所言進宗曾祖彭城王者亦
不合按此誌所云曾祖彭城王者乃或卽魏書所謂
司馬榮期考晉書宗室傳彭城王權子植植子釋釋
子雄雄坐奔蘇峻更以釋子紘嗣紘子元元子宏之
皆襲封彭城王更以魏書楚之傳所云太常煊八世
孫推之則楚之父榮期與彭城王宏之爲昆弟輩行
或與宏之同出于元或出于元之弟俊皆未可知然

俱爲彭城王權之後雖嗣世封王者爲元但榮期守
土遭變意當時必贈以王爵又以其爲彭城之後或
卽贈彭城王故誌卽以曾祖彭城王稱之則彭城王
之稱其於榮期亦近似者究之此誌所云祖荊州者
斷爲司馬楚之無疑特於曾祖不著其名或則以榮
期慘遭禍變故不忍正著其名耳至庾碑著楚之所
生與魏志不合之處更以侯博雅考焉又誌言父鎮
割隴西關右著唯良之績者按魏書楚之三子長寶
允次金龍次躍龍寶允仕至鴈門太守金龍躍龍俱
至尚書今此誌云著唯良之績亦似指寶允而言蓋

引用太守故實則其非金龍躍龍可知特隴西關右與鴈門不合或寶九前嘗官於彼而後守鴈門亦未可知耳又魏書金龍三子長延宗次纂字茂宗次悅字慶宗則或名或字皆與進宗之字相似轉疑名延宗者之亦為其字而史失其名耳然則進宗為楚之之孫殆無疑矣進宗作令桑梓有惠政可傳也孟縣志

按碑所述先世孟縣志攷證已極詳明碑稱曾祖彭城王祖荊州但書爵書官而不書名與高湛碑同是當時誌銘之一例父字下缺三字想亦是官位可知使君溫縣人而官懷縣令二縣同屬河內故云錦遊邦里也盜息如疴藏令行如禁止兩如字皆當作而字讀纓寃當是纓冕別體字寃於懷縣是卒于官也縣令卒而書寃是不拘于公侯之卒稱寃者矣

王方略造須彌塔記

記高廣皆一尺三寸五分十二行行十二字正書其第八行至十一行上中間有龕穴長五字許在偃師縣古聖寺

大魏天平三年歲次丙辰正月癸卯朔合邑等敬造須彌塔一壻仰為皇帝陛下師僧七世父母所生父母因緣眷屬後為邊地眾生常與善居彌勒三會唱在初首

下生人開侯王長者合邑諸人所願如是

教化主王方略

邑師法顯

邑師道寶

比丘道景

比丘僧惠

賈仲 郭阿

石口曹和 唯那劉口口

碑中有佛像長六寸記字畫鋒穎透露可想見六朝筆勢碑在偃師北十八里古聖寺此寺意即魏時所

立縣進士武君億得于土中急置寺壁手拓其文寄

予 中州金石記

比丘尼曇會造像記

記橫廣八寸高三寸十行行四字五字正書

天平三年五月十三日比丘尼口口曇會口口阿容口

口自為己身師僧眷屬造觀世音像一區并及有形共

同斯福

高湛墓誌銘

石高一尺六寸廣一尺五寸七分二十五行行二十七字正書今在德州封氏家

魏故假節督齊州諸軍事輔國將軍齊州刺史高公墓

誌銘

君諱湛字子澄勃海滌人也靈根遠秀啓慶兆於渭川
芳德遐流宣大風於東海作範百王垂聲萬古者矣故
清公勢重鄭伯捐師元卿位尊管仲辭禮皆所以讓哲
推賢遠明風軌祖冀州刺史勃海公文照武烈望擲中
夏惠洽朝野愛結周行考侍中尚書令司徒公英風秀
逸儁氣雲馳剴顧帝鄉威流宇縣君稟慶緒於綿基挹
餘瀾於海澳幼尚端凝長好文雅非道弗親唯德是與
逍遙儒素之間慕申穆之遺風徘徊文史之際追牧馬
之逸藻至於擧春灑翰席月抽琴適昔哲以孤遊超時

流而獨遠熙平啓運起家爲司空參軍事轉揚烈將軍
羽林監天平之始襄城阻命君文武兩兼忠義奮發還
城斬將蠻左同歸朝廷嘉其能縉紳服其義倣驪驤將
軍行襄城郡事君著績旣崇賞勞未允尋除使持節都
督南荊州諸軍事鎮軍將軍南荊州刺史於時僞賊陳
慶率祗攻圍孤城獨守載離寒暑終能剋保邊陲全怙
民境復除大都督行廣州事享年不永春秋卅三元象
元年正月廿四日終於家 皇上動哀能言灑淚迺有
詔曰故持節都督南荊州諸軍事倣鎮軍將軍揚烈
將軍員外羽林監行南荊州諸軍事南荊州刺史當州

大都督高子口識用開敏氣幹英發擁搆蕃翰誠効尅
宣臨難殉軀奄從非命言命遺績有悼于懷宜申追寵
戎光注烈可贈假節督齊州諸軍事輔國將軍齊州刺
史粵元象二年十月十七日遷葬於故鄉司徒公之塋
千秋易注萬古難留故鐫石泉門以彰永久其詞曰
丹剡降祉姜水載清大人應期命世挺生垂竿起譽罷
鈎流聲經綸宇宙莫之與京靈司下蕃公衡上宰旣顯
營丘復樹東海四履流芳五城降綵繁柯茂葉傳華無
改伊宗作輔忠義是依清盪昏霧橫掃塵飛日月再朗
六合更暈玉帛斯集福祿終歸仁壽無遠積善空施風
酸夏草霜結春池岷山墜玉桂樹摧枝悲哉永慕痛矣
離長

乾隆己巳秋德州衛第三屯運河決東岸岸崩得此
石文字尚全宋蒙泉彌編修以予嗜金石刻也遣人
搨一本見貽惜高君之名不見於魏史碑文有尋除
使持節都督南荊州諸軍事鎮軍將軍南荊州刺史
按魏書地形志有荊州有北荊州無所謂南荊州者
而攷通鑑所載是時東魏尚有東荊州西荊州亦皆
志所未載蓋其時干戈搶攘僞置州名甚多史家不
能詳也元象二年卽興和元年據魏書本紀是年十

一月癸亥改元碑建於十月故猶稱元象碑不書湛
祖父之名或云當是高肇之子肇為尚書令遷司徒
肇父颺贈渤海公與碑官位頗合但本傳無湛名未
敢定也湛有臨難捐軀之節宜見於史不幸與齊文
襄武成同名殆作史者避齊諱故并其事沒之乎千
載之後陵谷變易而留此一片石以顯湛之名不可
謂非幸矣而其死於何人之手碑亦諱而不書使人
讀其文而不詳其殉難本末則又湛幸中之不幸也

潛研堂金石文跋尾

志云勃海滌人也滌即脩字周禮司尊彝凡酒脩酌

注云脩讀如滌是也

漢蔡湛頌蕭滌而後漢郡國志

勃海郡脩縣故屬信都前漢地理志信都國脩縣顏

注脩音條周亞夫傳封條侯顏云縣在勃海地理志

作蔭字其音同爾

漢劉衡碑除蔭令詩嘆其脩矣釋文云脩本或作蔭

功臣表

亞夫紹封脩侯顏注云脩讀條馥案地理志勃海郡

無脩縣有脩市縣應劭音條亞夫所封乃脩縣非脩

市也顏不稱信都而屬勃海似誤蓋脩縣自後漢始

隸勃海此志以滌屬勃海自不誤晉勃海郡有脩縣

元和郡縣志云本漢脩縣晉改條為脩然功臣表已

作脩字惟亞夫傳作條耳誌中驩驪將軍驩字從馬

余在洛陽得銅印文曰驪驤將軍章字亦從馬案魏書世祖紀始光二年初造新字千餘頒下遠近永為楷式驪即新造之一也

桂馥跋

右碑錢辛楣少詹論之甚詳湛字子澄孝靜詔字而不名尊之之意亦制詔異例也碑字秀勁為唐時虞褚諸家所本其中滌人即修人古多通用至標作擿蚪作蚪稟作稟瀾作瀾翰作翰席作席龍驤作驪驤旅作旅象作象及从个與从丩互用皆六朝人好異故變其體耳末句離長二字倒書碑未改正

山左金石志

按此碑正書每字界方格筆法秀勁文字完善其

損者僅詔語中高子澄之澄字耳魏書地形志有三荆州一曰北荆州武定二年置領伊陽新城洹北三郡一曰荆州太延及太和中置領南陽順陽新野東恒農漢廣襄城北清恒農八郡一曰洛州注云太延五年置荆州太和十一年改洛州治上洛城領上洛上庸魏興始平葭和五郡北荆州置于武定二年在元象二年之後當高湛之世既無所為北荆州則但有一荆州而已或者洛州之地舊有荆州之稱當時因目洛州為南荆州亦未可知當孝靜帝天平三年四年之間洛州上洛一路

高敖曹與西魏寶炬交攻至四年十月寶炬行臺
宮景壽都督楊白駒寇洛州又遣其子大行臺元
季海大都督獨孤如願逼洛州又遣其都督趙繼
宗右丞韋孝寬等攻陷豫州碑所謂偽賊陳慶率
旅攻圍孤城獨守載離寒暑似卽指此事其時距
元象元年高君之卒未久也玩碑云終能克保邊
隍全怙民境則南荊州城不失也復除大都督行
廣州事是事定而遷官也元象元年正月廿四日
終于家是非臨陣捐軀也孝靜詔語謂臨難殉軀
奄從非命者似追叙其孤城獨守時事或受傷而

歸耳元象二年十一月改元興和湛以十月葬故
尚稱元象二年孫觀察星衍六朝金石記此碑有
季雒跋云銘詞六合更暈與依飛爲韻是暈卽暉
字說文有暉無暈新附妄增之又馬八尺以上爲
龍說文作駮六朝人因造爲驪字

敬史君碑

碑高六尺八寸廣三尺五寸二十六行每
行五十一字正書在長葛縣陘山書院

禪靜寺刹前銘 敬史君之碑

公名口字顯儁平陽泰平人蓋虞舜之苗寰田敬仲之
後也舜有康哉之唱敬有和鳴之應德徽書史道合無

金石錄卷三
名自茲以降世阜哲人龜組繼襲英聲不朽公資黃中
之雅氣稟川岳之粹靈苞一德於懷抱淵萬頃於匈衿
摻節端華風神雅峻博學多通無所成名振徽音於綺
歲播九德於冠年豈伊一日千里寔曰王佐之才解褐
奉朝請於時女石稱制權移外戚黨樹私門謀危王室
公乘義發憤肆忠奉國結周公河西之略咨義真折角
之恥掛冠辭闕杖劍歸鄉席步方州翹心日角孝莊統
輿攝履還朝 帝嘉迺功用優勲賞封泰平縣開國子
除晉州別駕永安云季元兇伏罪殘醜遺燼更相鳩率
始資賈誼之計終成李郭之舉責罪宣平交兵象闕長
戟百萬胡騎千群 大丞相勃海王德隆齊晉作牧唐
都志存匡合克剪封鯨以公器宇淵亮民望所歸特申
情抱委以經謀公深識時雄罔計強弱豹變從時應機
而起毗文贊武專按劍之功帷籌野戰叅斷鰲之力長
虵旣剿龜鼎惟新策勲有典戎酬功效進封永安侯食
邑千戶拜車騎將軍度支尚書俄遷都官尚書公位居
省闕職在樞機竭忠奉上庶情求瘼獎進英賢糾癘奸
慝宿滯必申頽綱由整今 上德配靈黃融齊日月鑒
殿徙御未遑外畧秦隴放命乘此犇凌駟率戎虜擾我
生民汾晉邊遐偏被其毒惟捍所寄事符賢桀迺以公

爲汾州刺史尋轉晉州刺史車騎侯如故公秉麾出閩
佩錦歸鄉明賞罰以勸元戎敷仁澤以字黎庶乘機迭
出智勇兼奮口聿未周奸深遁跡百城旆櫜四民歸堵
敢飯之嚙不息安居之詠更新雖李牧御邊細侯治雒
不能尚也又燕司失馭編荒作逆連黑山之衆峙黃巾
之勢縱橫海表陸梁幽冀震感 皇衷命公是討公運
六奇於帷幄忘七尺於戎行探淮陰平趙之畧協段頴
破羌之謀廣張旗幟厲怒三軍紛紜馳突遂夷兇醜凱
旆而歸增隆寵秩拜儀同三司韓地邊嶮繡連蠻楚夏
風徼改黜僞成俗密人不恭鴟張嶮諠黠虜回資玩威
壇場歷政爲鯁莫能芟遏百姓彫傷流離畧盡 天子
悼兆民之荼炭惟邊祐之須才終朝忘食夜分不寢以
公畧不世德効累彰除殘拯溺非莫可加拜驃騎大將
軍潁州刺史大都督潁州諸軍事儀同三司開國如故
公深惟臣辱職不求易喜遇艱根薄言來踐輕賦斂以
阜民財勞吐握以招賢俊嚴治烽候宿拔輕肥摧火或
舉豹騎爭先鬼出電入梟囚萬計賞不踰功罰必當罪
人物輻輳纒負雲歸玉燭登年絃歌不息亦旣芟夷世
難功濟生民復惟舟梁苦海運茲迷溺敬崇三寶翹翥
九劫望維衛以虛心念毗耶而延佇此地寔爲高敞眺

實遐隆遠乘山岳邇帶池閣惟金剛之妙宅諒神基之
淨土故平陽太守潁川太守使持節秦州刺史梁洪雅
攝情物外宅志道場爰建精廬鬱茲形勝水火亟交季
歲彼積龍宮梵室彫落朽故公廼勉率僚佐肅心營造
遠訪名工窮盡巧麗建七層之寶剎寫雙樹之光儀金
瓊疊照朱紫聰華長廊四密廣夏清疎名僧遠萃大法
津流憑此至誠仰願 皇帝陛下祚隆天地齊光九劫
化漸三塗率偕四果口日誓勗順終如始有滅有生無
虧八万之目無生無滅濟此娑婆之苦湛露易晞貞剛
惟久或裁金石永昭不朽作頌曰 惟聖之後達者克

昌代縮珪組世有蘭芳挺茲明德隆贊甯王齊鑣管范
閑步蕭張弱齡驗瑜岐年秀發藉蔭聖童旬齊初月疾
惡如風趣善如蹶百行斯兼三省無闕作牧西蕃君臨
南甸荒服來庭鯨鯢由剪政行保鄣化貊絲口大啓千
乘職聽三鉉發揚拯壓開職道矇飛甍架雨寶剎分虹
月光照曜日映玲瓏業茲世福永樹來功

新除使持節都督潁州諸軍 事驃騎將軍潁州刺

史當州都督崔叔仁

施地檀越故潁川太守王儒

檀越元固鸞施地作拾畝

檀越口景和儀和施地卅畝

檀越朱景略息恩和施地廿畝

維大魏興和二年龍集庚申

碑陰

碑陰分六列第一二三列各三十一行四列五行五列二十八行六列六行並正書

邑子中軍將軍潁州長史宋果 安東將軍銀青光祿

大夫潁州督府長史趙勲之 持節鎮南將軍潁川太

守高冲 持節假征西將軍太中大夫陽翟太守敬鴻

顯 持節假安東將軍許昌太守呂道興 陳畱太守

敬忻小郎君敬清奴 州錄事叅軍敬遵顯騎兵敬穆

州別駕薛宗邑子長流袁孝則 州治中崔叔亮邑

子外兵柴軌 州司馬崔子王 邑子外兵王貴 州治

中毛集邑子州散騎楊業 州治中敬伏護邑子散騎

匡乾 中軍將軍敬景儁郎中郭延買 中兵敬乾歡

潁川郡承孟延和 主簿敬頰 中兵叅軍薛剗 主

簿敬子瑜 功畧叅軍薛畧 鎮城樊後興 集曹叅

軍李弁 葺社令魏候 都督并益 許昌令楊悅

都督敬世 臨潁令郭叔 都督郝冲 潁陰令柴興

都督劉胡 許昌令柴儁 都督敬珣 隱陵令孫

祖 都督裴祥 扶溝令張靜 都督索閣 州都陳

始和 都督薛寶 州都郭憲 都督伏愛 州主簿陳延 都督陳揆 中兵梁蘭景 都督王和 長流胡長儁 都督思和 鎧曹賈思慶 都督王顯

以上第一列

司馬彭預 都督王遷 都督張賓 都督李柱 都督庾翫 都督王榮 都督趙珣 都督韓畧 都督韓章 都督薛琰 都督元志 城司魏孫 士曹李遠 默曹姚泰 士曹宋孫 功曹韋卓 門下程遠 祭酒唐纂 祭酒元源 祭酒孫欣 西曹石纂 西曹楊珣 主簿張秀 主簿趙安 邑子姜思賓

邑子姜始宗 邑子龍伯達 邑子龍讚 邑子李遵 邑子和祖

以上第二列

中堅將軍潁川驃大府倉曹參軍向邕 許昌太守趙文光 謝遠 民望沈清 州主簿別駕陳遵 趙亮 民望孫獻 郡功曹陳敬 都民望陳樹 民望許容 邑子陳始明 民望陳世用 民望藥琰 都督陳胡 民望孫世通 長史荀樂 都督王揆 民望宋大業 民望趙珣 都督靳輝 民望孫騰達 民望李愛 都督介歡 民望姜江珣 騎兵朱海 都督張

艷 民望趙龍光 月令戴翔 都督許祖 民望劉

元才 西曹馬超 都督趙遵 民望許天扶 錄事

董景 都督徐延 民望韓次賓 民望許寶 □□

□寶民望孫陽爾 省事趙謙 都督□融 民望孫

長和 道人惠哲 都督□祖 民望孫法疑 西曹

張徽 博士□化 民望張永洛 李臺尉姨 都督

敬難 民望韓係叔 司馬王貝暉 都督毛季業

民望韓海口 外兵司馬景 都督萬孟津 民望趙

方達 外兵王景嵩 都督孫承明 民望仇猛 帛

帳內王鸞海 都督王遵賢 民望聶保壽 民望劉

彥始 都督王買 助教聶染庸 黨司徒始隆 五

宦成勇沈貴遠 蔡萇洛 邑子韓長茂 民望伏生

頴當世 毛仲賢 都督敬文賢 民望景嵩趙永隆

屈伯奴 丘哲 王軋 長流張尚尹洛祖 吉苟

子 趙常 鍾遵 民望力和韓道顯 馬伏貴 張

穆 閻翔 民望艷明 龔滎國 王叔尔 龍顯 閻

軋 邑子王仕元邑子成淵 胡女休 韓亮 焦弁

以上第三列

參軍賈充 民望宋方 隊主石猛 邑吳成奇 黨

許洪朗

以上第四列

持節假征西將軍平西將軍陽翟鎮將帶陽翟太守晉
 州平陽郡晉秋鄉吉遷里人敬鴻顯 潁州沙門統慧
 元 潁州沙門統曇朶 司州沙門統道鐔 陽州沙
 門統道慈 潁州沙門都道業 潁州沙門都慧範
 潁州沙門都智定 潁州沙門都曇佳 潁州大律師
 靜遵 潁州沙門都僧雅 法師晉州都靈洪 法師
 司徒寺慧辯 長社縣維那法嵩 張顯公寺主法敬
 法師寧國寺曇愨 法師寧國寺法豫 法師丈八
 寺僧慶 法師司徒寺僧景 元領軍寺主法興 臨

潁縣維那道顯 潁川郡維那僧度 許昌郡維那法

炬 陽翟郡維那道希 法師祖寺僧遠 敬公門師

慧哲 齋主白塔寺道場 前禪靜寺主智遵 前禪

靜寺主法榮

以上第五列

當營構寺主道智 營福都維那慧蓋 長兼都維那

慧生 長兼都維那靜意 長兼都維那道果 長兼

都維那道海

以上第六列

乾隆初年長葛民墾地得古碑剔之完好樹於陘山

金石錄卷三
書院按碑爲北齊僕射永安侯敬史君顯儁功德換
銘揚厥休烈文雜儷體書則自晉趨唐爲歐褚前驅
居然古氣磅礴惜作者書者皆不叙名攷敬氏世裔
出自陳公子完土居封爵俱隸太原而建利縹葛者
則以僕射有平頴之功焉今北齊書本傳祇記其從
高祖龍興功而其仕北魏女君稱制棄職肥遯孝莊
帝時亦不得志乃杖策謁神武雖尺寸風雲亦可補
史策之闕略矣考古者兼搜古金石刻豈徒寶其書
與文哉後之好古者善護之又史傳名顯儁字孝英
而碑則闕其名字顯儁亦微異云

沈青崖跋

右碑題禪靜寺刹前銘敬史君之碑乾隆己卯歲錢
塘周君天度以戶部主事出知許州搨一本貽予讀
其文蓋頌頴川刺史敬顯儁而作寺故頴川太守梁
洪雅所建而顯儁修之曰敬史君者借史爲使也顯
儁齊書北史有傳北史云陽平太平人陽平蓋平陽
之誤太平魏書地形志作泰平此碑亦稱平陽泰平
與魏書合載顯儁歷官殊略以碑攷之釋褐奉朝請
靈太后稱制棄官歸孝莊初還朝封泰平縣開國子
除晉州別駕後從齊神武起兵以功封永安縣侯食
邑千戶拜車騎將軍度支尚書轉都官尚書孝靜

為汾州刺史轉晉州刺史拜儀同三司驃騎大將軍
 潁州刺史大都督潁州諸軍事其次第如此而齊書
 所云羽林監行臺倉部郎中則碑無之蓋顯儁未嘗
 為此官故北史亦不取也碑云公名空一字顯儁而
 傳云字孝英蓋先以字行後乃別立字爾碑中別體
 之字如抱作抱后作右戚作感綱作綱佩作佩儀作
 儀鳴作鸚鵡作鵡喜作喜聯作聯廊作廊服作服其
 它不能悉數也泰本从水碑从心蓋流俗之譌相承
 久矣碑陰題名有功曹中兵騎兵長流城局士曹鎧
 曹集曹默曹皆府屬官也諸曹不言參軍者省文也

隋書百官志有墨曹無默曹借默為墨也有州都曹
 曹祭酒門下省事皆州屬官也門下不言督亦省文
 也民望月令黨司二者其義未詳民望多至二十餘
 人蓋非職官之稱矣其云萇社令者借萇為長也潛研

堂金石
文跋尾

碑記顯儁歷官最詳按北齊書列傳云為晉州別駕
 行臺倉部郎中轉都官尚書北史惟云歷任度支尚
 書封永安縣侯出內多歷顯官而已碑獨不及行臺
 倉部郎中宰相世系表又北齊僕射史又不載不知
 何也此碑以梁洪雅建寺顯儁重修故為是銘後有

新除潁州刺史崔叔仁名碑字最謬不可勝舉其云
百城旆樺乃施柝異文弱齡駘瑄乃聰睿假音惟匈
衿作匈猶用胷字正文與篆法合陰列官將民望沙
門名字所載敬氏之族甚多有主簿敬頻攷宰相世
系表在顯儁上第三格云頻後魏北絳太守乃是顯
儁之曾祖不應于顯儁立碑時列名碑陰蓋或是族
曾祖行而世系表誤分其格正直顯儁之上也

中州金石

碑首行云禪靜寺刹前銘下空一字又云敬史君之
碑一文兩題文義不通於碑之體或亦不合乃其文

則又斐然可觀乾隆三年長葛縣知縣許蓮峰於輓
轡灣地中掘出頗完好共八九百字缺者止十餘字
顯儁後仕齊北齊書北史皆有傳碑云公諱下空一
字字顯儁而齊北皆言顯儁字孝英蓋或其名鄙以
字行後別爲字此碑則未有字時立也齊云平陽人
北魏地形志晉州平陽郡有泰平縣此但舉其郡碑
云平陽泰平人皆是北云陽平太平人則誤矣陽平
郡自治館陶屬司州也碑云解褐奉朝請時女后稱
制權移外戚掛冠歸孝莊初還朝封泰平縣開國子
除晉州別駕齊云初爲羽林監碑不言碑又云永安

云季元兇伏罪殘醜遺燼更相鳩率始資賈詡之計
終成李郭之舉攷永安終於三年故云季是年誅爾
朱榮故云元兇伏罪而賀拔勝爾朱世隆司馬子如
爾朱拂律歸爾朱兆相繼攻洛故以李催郭汜爲比
碑又云大丞相勃海王德隆齊晉作牧唐都志存匡
合公涂識時雄罔計強弱豹變從時應機而起進封
永安侯食邑千戶拜車騎將軍度支尚書俄遷都官
尚書丞相謂高歡齊言初得歡以爲行臺倉部郎中
碑皆無之碑又云今上德阨口口融齊日月迺以公
爲汾州刺史尋轉晉州刺史又拜儀同三司加驃騎

大將軍潁州刺史大都督潁州諸軍事今上謂東魏
孝靜帝潁州地形志孝昌四年置武泰元年陷武定
七年復是也齊云從高祖平寇難之三以下則皆立

碑以後事矣

蛾術編

碑題禪靜寺刹前銘敬史君之碑其稱史君者顯儁
爲潁州刺史也禮雜記客使自下注使或爲史漢書
霍光傳使樂成小家子師古曰使者其姓也字或作
史因知史與使二字古可通用也顯儁歷官北史本
傳稱從神武信都舉義歷位度支尚書以功封永安
縣侯河清中卒於兗州刺史齊書本傳爲羽林監高

祖啓爲別駕行臺倉部郎中轉都官尚書一書所載畧異然以碑證之蓋於孝莊初封泰平縣開國子及拜車騎將軍孝靜初爲汾州刺史轉晉州刺史拜儀同三司驃騎大將軍潁州刺史大都督潁州諸軍事皆未及也

授堂金石跋

按碑述其先世云虞舜之苗裔田敬仲之後蓋敬本媯姓陳厲公子敬仲之後通志氏族畧所謂以謚爲氏也漢有敬韶官揚州刺史歐公得其碑文字磨滅惟其初有敬仲二字遂目爲敬仲碑載集古錄然則敬氏叙碑皆推原於敬仲也又據金石

錄敬君像頌跋云敬君名曦顯雋從弟十世祖漢揚州刺史韶按後周書敬珍傳唐書宰相世系表皆云韶漢末爲揚州刺史而姓苑與元和姓纂皆作歆疑轉寫之誤又據碑顯雋乃韶十世孫而姓纂以爲九世亦誤也云云据此則顯雋之十世祖乃韶也碑紀敬史君歷官云解褐奉朝請於時女后稱制者指魏宣武帝靈皇后胡氏也大承相勃海王德隆齊晉作牧唐都者指大都督晉州刺史齊獻武王封勃海王中興元年爲侍中丞相高歡也碑立於興和二年庚申計自解褐之初至此首

尾僅十三年立碑之意專紀其都督潁州時政蹟而尤重其營造禪靜寺之功德也潁州刺史崔叔仁是立碑之主故特列銜名於頌後此後列施地檀越姓名不與碑陰同列者重其施地之功也以件拾畝爲五十畝件伍通用也碑多別體字如宿掇輕肥之掇字玩文義疑卽裝字移置也噉飯作敢飯或是省文塗炭作茶炭或是通用高敞作高敞則筆誤矣碑陰列一百四十餘人而敬姓者十四人獨敬鴻顯旣列於第一列之第四行又列於第四列之末行前作鴻顯後作鴻顯前銜但云持

節假征西將軍太中大夫陽翟太守後銜則云持節假征西將軍平西將軍陽翟鎮將帶陽翟太守此下云晉州平陽郡晉秋鄉吉遷里人不知與史君同里居否也敬清奴稱小郎君殆陳畱太守敬忻之子也碑中有民望有都民望想皆郡人之著者有外兵有帳內皆軍營之職隊主疑卽隊主亦軍職也有沙門統有沙門都有道人想皆僧職也慧哲僧也而稱之曰敬公門師殆爲史君所尊禮也曰營福都維那曰長兼都維那皆他碑所未有者助教聶染虎染當是染字卽七虎也其曰李臺

尉姨曰吉苟子命名之義不可曉曰黨司徒始隆
曰五官成勇沈遺達曰民望伏生穎當世曰民望
力和韓道顯曰邑吳成奇曰黨許洪朗曰齋主白
塔寺道場義亦未晰曰民望聶保壽曰焦弁曰長
社縣維郵法嵩字有不可識者或疑長社卽長社

此石在晉陽之長社晉林潑吉數里人不暇與史
僧對面西魏軍平西魏軍則晉魏縣帶魏縣太守
僧對面西魏軍太守大夫尉擊太守尉擊太守

金石萃編卷三十一

賜進士出身 誥授光祿大夫刑部右侍郎加七級王昶撰

東魏二

李仲璇修孔子廟碑

碑高七尺四寸五分廣三尺六寸二十五行行五十
一字正書兼隸額題魯孔子廟之碑六字篆書今在
曲阜
孔廟

粵若誓古 穀后欽明文思衡宰邁德丕顯九功咸事
故能庸勲親賢官方式敘 惟大魏徙鄴之五載 皇
口興和之元年天子口咨夤賓出日寔唯濟岱宣風敷
化義屬英良以君理思優敏實惟舊德昇朝牧民物望

金石錄卷三十一
斯允必能絃歌鄆魯剋穢斯□□制□□冊拜我君公
使持節都督兗州諸軍事車騎大將軍當州大都督兗
州刺史君姓李字仲璇趙國柏仁人也其先帝高陽之
□裒柱史之靈左車之綿緒瑤光休彩赫奕於上齡若
木嘉祥蒞蒞於季葉君以資解褐奉朝請俄除定州平
北府法曹叅軍仍□□功□諮議叅軍事定相繼三
州長史東郡汲郡恒農三郡太守司徒左長史中散太
中大夫營構都將雖兗二州刺史所在恩□遺訓在民
□□桂易地而貞馥不移君鳳舉雲翔風期如一斯寔
天懷直置妙與神同悒然不樂思仁未深刑平惠和

爲淳□□□□寵□□榮奕葉重光之貴氣韻優峻
之奇政績緝熙之美旣備於史傳與清頌故不復詳載
焉君神懷疎爽風度絕□學業□□源竝深趣操□□
松俱秀故其隸兗部也嘗未浹旬言觀孔廟肅恭致誠
敬神如在遂軻車曲墀飲馬沂流周遊眺覽尚□伊人
□□慨然有報功□□之意乃命工人脩建容像孔子
曰從我於陳蔡者皆不得及門也因歷敘其才以爲四
科之目生旣見從沒□□侍故顏氏□□□於易辭
起予者商紛綸於文誥是則聖人之道須輔佐而成故
曰吾有由也惡言不聞於耳所以雕素十子□□其側

金石錄卷三十一
今於□□□奉進儒冠於諸徒亦青衿青領雖逝者
如斯風霜驟謝而淪姿舊□暖似還新至如廟宇凝靜
靈姿嚴麗□□之□無以踰七□之房不能出夫道繫
於人人亡則道隱斯大義以之而乖微言以之而絕今
聖容肅穆二五成行丹素陸離□□□□□□微咲
而□言左右若承顏而受業是以觀之者莫不忻忻焉
有入室登堂之想斯亦化□□一隅也天誕聖哲作民
師□□風□闕里播□□洙泗至於歎鳳鳥之寂寥傷
河圖之莫出屢應躬而不遇知道德之不行乃正雅□
脩春秋刊理六經懸諸日月□□載之□莫不遵□義

以述作服其訓以成身咨可謂開闢之儒聖無窮之文
宗者矣此地古号曲埠是唯魯都雖宮觀荒毀臺池□
□然其廟庭也蔚□林於九冬罩脩柯於百刃類神栝
之侵漢同梧宮之巨圍至夫鴻隨秋下則月秀霜枝鷓
逐春來亦風開翠葉旣□□□□亦足以安樂聖靈
是以無代不加脩繕謙億載以寧神君清明在躬精思
入微功被人神德貫幽顯豈唯營飭宣質經劫□□□
□□□如虔脩岱嶽崇奉靈宗敦素翦華興存癡絕視
民如傷納之仁壽體亡懷以幽詣任万物以爲心豈直
靈津孤灑虛光獨散者哉夫一月之明可影百川一人

金石錄卷三十一
之鑒從橫万趣爰自刺舉未或斯同然丹青所以曷盛
□金石所以刊不朽□□不鏘珉瑤焉述府州佐□□
□□令士民等略序義日樹碑廟庭俾後來君子知功
業之若斯焉乃作頌曰

二儀肇泮人倫攸舉選選靈王誕茲聖緒祖習堯舜獻
章文武聲溢九天化潭八字祖習□□聖神盡妙化潭
伊何□□存教□同麗景搏天孤昭無異岱宗巖巖特
峭重山隱寶深霞祕暉在哀之葉自衛言歸德生於子
文實在茲彝倫禮樂剋敘書□□□驚異灰管流氣良
木其權緬踰千祀以存恕亡允諸靈意不有伊人孰云

脩置唯君體道布政優優白鳩巢室赤雀西樓仁罔不
脩智□□周器冠後栝風邁前脩旣繕孔豫復立十賢
誠兼岱宇勤盡重靈仰聖儀之煥爛嘉鴻業之嬋聯長
無絕于終古永萬□于斯□

興和三年十二月十一日□功

碑陰

碑陰共三十九行前七行在額後三十二行俱
在上截其下截無字每行或一人或二人正書

鎮遠將軍倉曹參軍蓋子華
前將軍功曹參軍屈儁

征虜將軍錄事參軍李良賓

征東將軍壽陽子司馬時老生

征東將軍長史崔珣

冠軍將軍別駕從事史順陽子張敬賓

鎮遠將軍治中從事史魏子良

以上在額後

輕車將軍典籤王遵

寧遠將軍典籤□□

員外奉都尉滕子充

揚烈將軍新陽令攝典籤衛恩

伏波將軍員外給事中丁貴賓

冠軍將軍長流參軍劉孝遵

中堅將軍前平原令郗靜和

明威將軍長流□參軍林寧

典籤鞏暉

伏波將軍前襄國令長流參軍李世榮

冠軍將軍默曹參軍張洛□

□父令朱槃父

冠軍將軍法曹參軍彭伯怡

征虜將軍錄事參軍張子欽

中堅將軍參軍事王元龜

樂平令秦仲暉

中堅將軍鎧曹參軍蘇文淵

須昌令孫世樹

平南將軍田曹參軍劉僧仁

魯縣令宋敬遵

征虜將軍城局參軍禹太安

前郡主簿陳祖明

平南將軍長流參軍徐淦保

鎮城司馬何通

冠軍將軍騎兵參軍范琚羅

主簿袁康生

輔國將軍外兵參軍孫景貴

中兵參軍張輔仁

平遠將軍主簿范伯珎

士曹參軍周猷

鎮軍將軍中兵參軍元貴

泰山郡孝刑獄參軍王元愔

魯郡丞孔白鳥

鎮西將軍金

關太守牛神

魯郡功曹韋口考

使持節督郟州諸軍闕

闕泰山太守郭叔略

安東將軍口闕

魯郡主簿晁口賈

前將軍東平太口口儂

魯郡五官口神穆

征虜將軍任城太守馬顯都

魯郡省事高道愍

安東將軍陽平太守高元和

魯郡錄事夏蓋祿

前魯郡功曹吳奉祖

祭酒從事史禮當德

殤寇將軍幢主卜神景

殤寇將軍幢主高哉愷

黃衣隊主鮑环榮

部郡從事史樊口环

部郡從事史口口樓

部郡從事史口嵩

征虜將軍前任城太守耿僧环

驪驤將軍東平太守趙良征

碑側

內口書任城王長儒書碑

魯孔子廟碑後魏北齊時書多若此筆畫不甚佳然亦不俗而往往相類疑其一時所尚當自有法又其

點畫多異故錄之以備廣覽

集古錄

東魏脩魯孔子廟碑見歐陽公集古錄公絕不取其文特以其用筆不俗而字畫多異聊存之今考之果爾蓋崔司徒之遺軌而公家蘭臺之濫觴也廟爲兗州都刺史李仲璇所修仲璇其字不著名趙國柏仁

人柏仁當爲柏人碑誤按仲璇勳閥名位亦不薄而史不之載豈以其非平棘裔耶廟修于靜帝徙鄴之五歲時賀六渾日與黑獺勁東西之鹿未歸而司土者能從事於學校可佳也

兗州山人續稿

李仲璇爲兗州都督修孔廟建碑事在興和三年史官稱之是時高歡與宇文泰方確鬪關洛而東魏又當遷都之際仲璇乃能改修孔廟崇尚文儒賢矣碑正書時作篆筆間以分隸形容奇怪考古書法大小篆謂之篆東漢諸碑減篆筆有批法者謂之隸以篆筆作隸書謂之八分亦謂之隸正書謂之今隸亦謂

之楷然則如此碑篆耶分耶古今隸耶

石墨鐫華

李仲璇東魏世家當中原雲擾知尊孔子能修繕廟庭先是宮牛阻嶮又能以威惠歸伏史稱所歷竝著清勤是且具有文武焉碑不著書者姓名猶存古意雖筆力勁駿如偏面騎嘶又如辮髮章甫殊俗揖讓江式書表云皇魏承百王之季世易風移文字改變篆形錯謬隸體失真俗學鄙習復加虛造以意為疑炫惑於時不獨正其偏傍正為此等書發耳唐景龍觀鐘銘源出于此少劑以雅馴便勝

金石史

魏書李仲璇傳除車騎大將軍兗州刺史仲璇以孔

子廟牆字頗有頽廢遂修改焉即此碑也其文一行之中有篆有分有隸有草雜亂無倫而或者以為奇然則作詩者亦當一句騷一句漢魏一句選一句律而後為奇也此愚之所不解也引禮記梁木其摧作

良木尤誤

金石文字記

右曲阜縣修孔子廟碑立石杏壇之下碑尚完好雜大小篆分隸于正書中蓋自太武始光閒初造新字千餘頒之遠邇以為楷式一時風尚乖別此江著作式所云世易風移文字改變俗學鄙習炫惑于時者也曩觀太原風峪高齊時鐫石柱佛經亦多類是斯

亦穿鑿失倫矣仲璇魏書有傳白兗州還除將作大

匠卒贈驃騎大將軍儀同三司青州刺史曝書亭集

右碑興和三年十二月兗州丞令士民頌太守李仲

璇也魏書本傳以改修孔子廟為仲璇一生政績始

知當時尊崇聖道者鮮矣碑云君姓李字仲璇趙國

柏仁人也自晉以後名字不辨或以字行故字與名

皆諱之仲璇以字為名非別有名也乃李順之族子

而順傳為趙郡平棘人按柏仁屬南趙郡豈以順父

系為平棘令因家平棘故順傳據之而其初居柏仁

耶碑系仲璇治兗時立不應有誤第柏人為漢縣即

魏地形志皆作人此曰仁又何也傳云奉朝請定雍

二州長史碑則云奉朝請俄除定州平北府法曹參

軍仍闕三功曹參軍事定相雖三州長史傳云營構

將作碑則云營構都將其衛將軍車騎將軍衛大將

軍金紫光祿大夫左光祿大夫為碑所遺至將作大

匠驃騎大將軍青州刺史為兗州以後除贈之官也

金石後錄仲璇為兗州刺史修孔廟立此碑東魏興和三年梁

武帝大同七年也干戈搶攘中能留意聖宮仲璇可

謂知所好尚矣來齋金石刻考略

是碑興和三年以頌李刺史仲璇修孔廟功而竹垞
卽以爲仲璇所作誤矣結埼亭集

右兗州刺史李仲璇修孔子廟碑魏書本傳稱仲璇
以孔子廟牆宇頗有頽毀遂修改焉碑蓋述其事而
以十哲配食孔子實自仲璇始矣其云使持節兗州
諸軍事車騎大將軍當州大都督兗州刺史當州卽
謂兗州猶云本州也碑敘所歷官與傳大略相同惟
傳云定雍二州長史不云相州又以營構都將爲營
構將作則其缺誤也北史但云營構將無作字頗與
碑合碑稱仲璇趙國柏仁人本傳作趙郡平棘考之

地形志平棘屬趙郡柏仁屬南趙郡本非一地意者
李氏之望出自平棘而仲璇又別居柏仁乎其云傷
河嵩之莫出嵩本音鄙借作河圖之圖按廣韻十一

模部圖字下別出嵩字注以爲俗蓋後魏字已然矣
唐張希古墓誌銘其云祖習堯舜獻章文武述之爲
豈嵩二豎與災

習憲之爲獻皆異文潛研堂金石文跋尾

按闕里舊志載此碑粵若稽古睿后作粵若稽古睿
台天闕二字咨作天官次咨克振斯文闕一字制闕二字冊

拜我君公作克振制冊拜我郡公訛一字脫五字君
姓李字仲璇作姓李諱挺字仲璇脫一字添二字其

先帝高陽之闕二柱史之蔭左車之綿緒作其先帝

高陽柱史之蔭左車之綿共脫四字所在恩闕一遺

訓在民夫松桂易地作所在恩庭訓在民闕一懷娃

易地階資寵闕一之榮作崇階貪寵之榮史傳與清

頌作史傳於清頌皆不得及門也生既見從沒闕二

侍作生既見從沒若之何侍於其側作侍於闕一其

側碑本無闕多空一字暖似還新作暖以還新闕二

之闕一無以踰七闕一之房不能出作世代之隔然

以踰七百之遠房不能出忻忻焉作忻忻然斯亦化

字闕二一隅也作斯亦化行一隅也脫一字作民師闕二

字風闕一闕里播闕二洙泗作作民師表故休風流

闕里播洙泗縣諸日月闕二載之闕一莫不遵闕一

義以述作作懸諸日月闕一載之闕一刪籍莫不得其道

以述作燕逐春來亦風開翠葉作燕逐春來而風開

翠葉體亡懷以幽闕一作體古懷以幽詢闕一直靈

津孤灑虛光獨散者闕一直字上者字下碑俱有一

字今皆脫去誕茲聖緒作誕茲聖口先聖祖習作祖

述闕二存教闕一同麗景作存闕二同麗景梁木其

摧作梁木其措諸碑訛字不少而此碑為尤甚焉繼孔

說汾

右碑所載仲璇歷官按之魏書本傳多合惟傳但言仲璇修改孔廟齋宇不言廟庭配食弟子據碑知孔廟之升耐十哲及十哲之有素像皆自仲璇始又聖象祇進儒冠諸徒皆青衿青領皆學者所宜知也書兼篆隸如扶疏作莸蔬赫作赫營作營舉作舉爽作爽學作學眺覽作晚覽然作然聘作聘像作像從作從武作武皆別體以潭為覃以嬋為蟬以百刃為百仞以良木為梁木以熟為孰以音為圖皆通用字至煥爛之爛乃正字今省作爛雕素之素或以為瘞之別體不知瘞本俗字古祇作素錢辛楣少詹云唐青

蓮寺碑有素畫彌勒佛之語是其證也沅案字體之變莫甚于六朝然其中有用古字處未可盡非余昔以文字異同著為辨證一書意在糾正時譌間有未備今更詳之碑陰列銜中有稱泰山郡孝及魯郡省事皆史書所略碑側一條尤為著錄家所未見也

金石志

山左

碑為府州佐及令士民樹於廟庭蓋記李仲璇修廟設像容其云仲璇自隸兗部嘗未浹旬言觀孔廟遂有斯役魏書本傳出除車騎大將軍兗州刺史仲璇以孔子廟牆宇頗有頽毀遂改修焉是其事也碑稱

乃命工人修建容像孔子曰從我於陳蔡者皆不得及門也因歷敘其才以爲四科之目生旣見從歿口口侍雕素十子口口其側今於口口口口奉進儒冠於諸徒亦青衿青領按水經注魏黃初元年文帝令郡國修起孔子舊廟廟有夫子像列二弟子執卷侍立是廟制久以弟子配矣然十哲之侍後世蓋沿於此子故爲著其自也聖容及列侍諸賢並從儒服制猶近古其後但以袞冕炫飾非崇素之意矣小松云碑側有一行知是王長儒書授堂金石跋按此碑額題魯孔子廟之碑六字筆法詭異非篆

非籀文云赤雀西樓西卽栖字篆本作鹵後人加木作栖也博天孤昭据上下用韻似當作孤照方叶然碑實是昭字論語皆不及門也文多得字碑陰列殄寇將軍幢主二人幢主當卽幢主碑在孔廟同文門下碑陰靠壁塌者未之及故曲阜縣志金石卷所未錄中多闕處係原石有斑駁者則讓出不刊非闕蝕也碑側一行書體頗與碑文不類且碑陽年月下儘有餘石何以書人題名碑側恐後人妄增姑識此疑與好古者共質焉

李洪演造像頌

頌橫廣二尺三寸五分高六寸五分廿四行行九字正書

邑子李洪演造像頌

夫靈光郁烈雖體洞口塵然一乘震運則十躔竟發故
釋迦出沒有其口也是以邑義等皆藉出蘭蕙秀貫烟
霞悼純暉之日削側重閭之年深遂相率捨爰高嘉石
於此爽塏營像一區庶鍾万品等皆十号頌曰
湛矣澄源修哉寶觀息彼摸擬邁茲陳讚事等手足道
猶花桦遠邇口津清濁交判有釋迦興體苞暉達淨樂
蕭然常我無過三徑是填五蓋終脫六度告口雙林顯
未於穆邑義廣夏之樑爰樹瓊像髣髴遺光功崇先祀

福潤見方咸口口吉永拔宿霜

武定二年三月一日造訖

邑主造象訟

碑橫廣二尺七寸八分高一尺九寸六分廿一行行二十字正書在偃師縣

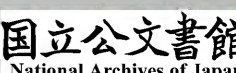
大魏武定六年歲次戊辰九月己未朔十二日庚午邑

主敬造石像碑文

夫靈精曠遠妙理冲深至道不廓幽蹟難覩故像物隱
光出於恍惚之中法相淪暉生於希夷之外職彼靈山
結五子之遐想睠茲淥水闢九龍以成津瞻堂口若穹
旻之帶曜霽尋之杳莫若遊霞之登九霄口口正覺焉

可完哉故佛弟子邑主
 宛翻光嵩洛據德衡口道冠中鼎然口以生逢隘運形
 沉丘壤識果菜之可崇知冥口之有期恐朝露之命觀
 太陽而旭晞草木之年隨秋霜而降墜怙侍先霽口極
 之効弗展幼子避衰覆育之恩靡託遂罄竭家資口引
 邑義構像通衢崇葱寶業峩峩峩峩谷之濱條蕩平原之
 里背祀丘叻樹形跨闌橋而建宇庶能使七世幽魂遊
 處天堂之中前亡後死脫八難之音爰及胄口口相
 承軒蓋重輝冤疏繼世八衛鈞陳出宰蕃岳台鉉相望
 珪璋疊影奔口口蔚流轂策素伏願 皇道雍熙景命

維新駿奔口馳戎淚交口行蘆歌德霜螯披澤齒錄再
 炳升平吉始凡庶蒼生成蒙斯福乃作訟曰
 朕口啓靈學道求真国王非寶儲二匪珍捐妻施子口
 若遺塵金軀靡佞口口投身遂登正覺神通自然群魔
 稽首靈冠諸天慈悲万有光照大千苞綸曠劫仰之弥
 顯擾擾群生有善有惡報應如響隨心降穰磬茲愚果
 庶鬼鼎鑊覬拔幽魂遷神妙樂伏願 皇家景祚康延
 解鞅桃林釋纜口山蒲車巖阿訪逸求賢孤竹捨微黃
 綺執鞭誹木徒設諫鼓空懸導茲邑義採石嵩陽口琢
 是肯樹此福堂勒碑啓像跨躡崇口口之咬咬千載流



芳

按此碑前人俱未著錄云邑主敬造石象碑文邑主
下及故佛弟子邑主下俱空八字無人名本非殘闕
當時待填姓氏耳文與字亦頗拙其別體甚多然云
仰之弥元元遠也又云隨心降穰穰落也又云馨茲
愚果當借為腆字多也見六朝時人猶能用古字古
義今則文章日尚通俗不出尋常行用之字矣中州金石記

按碑立於武定六年九月据魏書是時蕭淵明雖
已被擒而侯景尚有渦陽之戰蕭衍雖已乞和而

王思政尚有潁川之討碑所謂伏願皇家景祚康
延解鞅桃林釋轡口山者蓋深望干戈之息也碑
中希夷即希夷靈裁即哉彤宛即荆宛勉脫
即免脫勉疏即冕旒策素即篆素釋轡即釋轡至
以頌為訟說文訟爭也一曰譌訟是本作訟字後
人作頌乃借容兒之頌字也此又六朝人用古字
古義之證矣

張保洛等造像記

石連象不知高若干尺廣一尺四寸厚六寸九分四
面刻前面十二行後面十四行兩側各七行行皆七
大字正書

金石錄卷三十一
大魏武定七年 二月八日前使口節都督夏蔚二州
諸軍事衛將軍夏蔚二州刺史當州大都督安武縣
開國伯又口西大將軍儀同三司行晉州事東雍州鎮
城安武縣開國侯張保洛前使口節都督東荊州口口
事征西將軍東荊州刺史當州大都督東雍州鎮城永
寧子劉襲假節督東雍州諸軍事新除右將軍東雍州
刺史當州都督口熹子薛光熾等敬造石碑像四佛四
菩薩藉此微功仰願 先王太妃太妃大將軍令
公兄弟等亡者昇天託生西方无量壽佛國現在眷屬
四大康和輔相魏朝永隆不絕復願所生口母乃及七
世皆生佛土體解口道口口妻子無口延年長享福祿
在在處處口善知識又使兵金不興開隴自平普天豐
樂灾害不起乃至一切有形衆生蠢動之口皆發菩提
道心口口口佛

按碑立於武定七年記張保洛劉襲薛光熾三人
造象之事碑稱張保洛使口節都督夏蔚二州諸
軍事衛將軍夏蔚二州刺史當州大都督安武縣
開國伯又口西大將軍儀同三司行晉州事東雍
州鎮城安武縣開國侯以北史張保洛傳證之保
洛少爲爾朱榮統軍後隸齊神武爲帳內元象初

金石錄卷三十一
爲西夏州刺史以功封安武縣伯從戰芒少進爵
爲侯是保洛封爵傳與碑同其歷官則傳但有夏
州刺史而不及蔚州其餘碑所稱者傳俱略也孝
靜帝本紀但有武定元年破黑獺於邙山而不及
芒少不能定其進爵爲侯者在何年要之不出武
定七年以前之事然碑後有云藉此微功仰願先
王婁太妃云云傳不言保洛先世有封某王者其
自封敷城郡王亦在齊受禪後則碑之所稱先王
無從考矣劉襲薛光熾史俱無傳

義橋石像碑

碑連額高七尺五寸廣三尺三寸上截二十六行行
四十二字下截二十七行行三字正書今在河內武

德鎮

武德于府君等義橋石像之碑

夫梵燈遐靡長夜襲其明慧教洞開群迷啓其目是已
神光未滅感膺於西胡金篋雖謝夢現於東漢抑亦愍
世多艱下生思土運濟貫心慈悲注意歸依者塵霧莫
侵迴向各雷電不撓信是昔海之靈丹酷旱之甘露矣
惟此區域号称舊挹舜禹懷譚之地殷周畿甸之土晉
啓山陽鄭錫河浚賒趙稱都入魏爲鎮及秦吞六碓跨
脊四海嚴侯冒守一統九服項羽改名殷國漢高復立

爲靺自茲以還爲河內下邑屬 皇朝遷鼎卜食漳濱
遂方割四縣在古州城冒武德靺焉北通燕趙堂堂之
風相洽南引鞏雒穆穆之化口清西瞻軹塞則連山萬
疊東望平臯則曠野千里長河帶其前太行環其後車
馬之所混口舳艫之所湊集頗是一靺之要肅實爲三
魏之達道若其沈溴雙吐丹絕竝納勢等周原美齊陸
海袂散成帷人縈荅繡禮樂尚繁風儀未革然郡土遼
廓泚水橫流源自羊頭之山發於麻谷之口滔滔晉域
作紀懷方引瓌過於鄭白流穢踰於汾澮但波漸臺雉
岸合崢嶸揭厲多危注來受肅至於秋雨時降水潦口
驚馬牛雖辨公私頓廢有咀乘車之義事切朝涉之艱
軍威將軍懷州長史行武德靺事河南于子建車騎將
軍左光祿大夫平臯令京兆杜護宗前將軍懷縣令趙
靺李同賓伍西將軍州縣令扶風馬肅洛殽難將軍温
縣令廣寧燕景裕伍虜將軍靺丞東平呂思楮或分竹
專城或擇木百里鵠起來向共治民瘼况同觀艱辛俱
看危滯一物可矜納隍在念敬思包鹿濟難之仁俯口
口龜報恩之惠雖無武庫造梁之工術且口沙矜訪津
之慙慙音曷問俗便獲口口軌躅雖亡遺柱在目父口
口傳咸屬周時稱其板構与城俱廢乃於農隙之月各

率祿力□□及□朝文武□懷熹願七月六日經始此
橋助福者比肩獻義者聯轂人百其功共陳心力至廿
四日所□便訖不煩遐迓荷擔之勞未傷士民尺寸之
木雖無匪石之美庶省浹辰之費脩柱揭以插泉華表
鬱而軼漢紅□交架以□□綺蘭聯縣而雲布引北山
之饒則人無遺力積南市之富而家有餘資昔伯度記
功勒燕然□□文淵表□□象林之銅作述之理雖殊
刊錄之情不異況四生躋駭同悲欣也境十因還迺勁
風電之力□不歸依寶□□□神教遠擬彼岸之喻近
取成務之言恐沮勸之道未宣畫拚之功虛燼乃運石

立碑敬鐫畫像窮般馬之巧盡金鑿之饒使四部注來
起歎慕之心六道奔趣識風雲之會其詞曰

清虛曰道區直爲神有一於此用袞生民淵乎大覺至
矣能仁行成元吉聽伏波旬其一芒芒禹績渺渺桓功爲

□左衽逃聽前風九州咸載五等終同分壇敷土俾侯
樹公其二美茲舊甸麗其新邑帶帶山河苞首原隰祀樂

仍賁風激猶縉青莖可剪潢流可挹其三粵余承乏謬廁
官方政慙春雨威愧秋霜情深履席意等納隍慕彼醫

藥眷此津梁其四渾渾沁水冀道名川旣難揭厲又阻□
□爰始經謀義勸競填辰不再浹斯構已宣其五落落太

虛繞繞群有來同聚沫去齊過臚敬託三尊資憑四部
髣髴彼岸依憐可久

大魏武定七年歲次己巳四月丙戌朔八日癸巳建
楊膺寺金城寺雍城寺恒安寺苟塚寺朱營寺管令
寺諸師等見風燭以生悲觀泡沫而興歎遂乃落髮
以口麤門抽簪而口梵轍嗟注還巨難愍揭厲多辛
咸施材木構造橋樑楊膺寺發善之源以為橋主

碑陰

碑陰左右各列銜名一行中橫十三列
行數多寡及字數全闕俱不齊竝正書

中正 武德郡功曹張口口前河南郡功曹張義興

此行在
碑右

中正張 武德郡司馬 武德郡光初功

曹 武德郡口丞 武德郡孝口學 大都

督王 郡功曹口子武德郡主口王朗伯 中散

大夫 張光 梁世 將軍給事中口口大都督

張景哲 董口和 前冠軍主防鄉都督李方貴

全闕 一行 全闕 全闕 功曹 二縣令 闕 河

內郡 平臯令 中正司空 郡功曹

從事 郡中正 郡中正 全闕 一行

全闕 一行

以上第一列

闕 都道雄 闕 都曇定 闕 將軍武德郡丞呂哲 樂

善寺主僧湛 郡沙門都維那法雲 平臯縣 闕 陽

普泰寺僧法口 河內郡中正州西曹書佐張思賢

前州都司馬洪固 旨授定州刺史馮雙安 前河內

郡 闕 寄 旨授勃海太守張法安 旨授洛陽令張蓋

周 闕 郎中口極 威烈將軍 闕 郡光初中正李惟

李 全闕 一行 全闕 一行 闕 遠軍奉朝請梁 闕 闕

賓 闕 永孝 全闕 一行 全闕 一行 全闕 一行

以上第二列

王智延 張思顯 馮洪驚 張智達 馮旂顯 張

清虎 王顯樹 文顯明 郭遵業 王元穆 王承

業 王副賓 秦永貴 王洪畧 王迴憺 董珍寶

傅珍貴 王元慕 呂榮族 蘇顯業 王文讀

程顯樹 王金生 古子融 薛伏脾

以上第三列

高匡生 王映宗 繁含國 張子獻 王櫟勝 樂

僧櫟 邢子邕 郭義賢 邢連昌 王延和 王延

明 乘思和 馬晞賢 孟待賢 尋市和 王延遇

王子尚 王思政 王景琰 張思集 王道廣

陶歸洛 黃永遵 洽榮顯 孟子輝

以上第四列

趙和順 張口敬 口貴興 梁口口 口口龍 許

口龍 馮神寶 史眾慶 梁景輝 蘇 儁 史元

遵 王洪景 張洪輝 王始和 張顯穆 高思慕

尋元允 王神和 王元貴 袁延康 王難陁

王慶先 馮仲連 李顯榮 古元穆 王

以上第五列

衡野叉 祁延慶 古伏寶 李崇賢 朱子鬻 口

景穆 李景和 賀伯和 栾元儁 王義和 史仲

和 王市和 張當遷 臨慶波 高元伯 張叔業

王顯貴 口惠各 劉造口 王士口 鄭景口

繁桃樹 賈弁岳 邢季宗

以上第六列

孫元和 張起宗 周軋輝 王清休 郭領孫 陶

名遠 張貴和 祁智達 楊桃樹 樂買德 董景

興 張法神 邢伯業 范景輝 馬大口 薛桃口

趙道口 張尚賓 藺道成 宋方伯 梁勳玳

王叔業 宋市和 劉景伯 張洪儁

以上第七列

向元口 江輝略 山子雲 薛義賓 李榮業 趙
元和 馮延和 史起族 卑顯業 宋元達 王長
休 王神惠 徐和生 祁景振 丘小才 馬元集
牛顯蔭 王法大 許子休 中叔珍 繁狂鴉
王野馬 馬天族 司馬郎仁 張洙席

以上第八列

郭敬始 口口鬼 張景賢 王羔口 張始貴 宋
子誕 董道和 張僧敬 馮元爽 薛洪達 邢小
興 劉子確 謝五達 韓舍興 賀景珍 郭元廣
王景輝 袁及先 王洪運 冷永初 續子輝

王元盛 董顯遵 朱神仲 李元暉

以上第九列

張思祖 蘇方先 馬景伯 張山寶 楊元輝 楊
山恒 張惡脾 趙樹兒 張廷賓 李玲陔 劉方
進 趙作醜 衛顯義 張顏淵 高顯賓 衛溫
韓胡脾 姚奚奴 史甌生 劉遵士 古顯哲
魏僧遵 任僧賓 公孫休 韓敬賓

以上第十列

梁子剛 王伯醜 路思慚 程子巖 竺永寧 原
子穆 王登生 馬靜光 王靦脾 孫舍脾 續伯

和 劉清仁 馬桃生 孔世遇 吳世榮 李敬賢

宋天開 崔仲茂 吳孝遵 无丘宗 張廣業

馮清口 繁龍鸞 洽休慕 張世珍

以上第十列

武德郡兼功曹柳口 州縣中正兼郡主簿口永和

都盟主張毛賓 都盟主孟延貴 民望荀買驛 民

望史文祖 民望姬舍族 郡兼功曹葉靈皓 宣威

將軍王龍櫛

以上第十二列

全關 一行 口安宗 口天口 關一行 牛承明 王文雅

馮通達 呂顯珎 生 以下關 等 真假之

源 關 音樂 關 趣宰 關 慈 以下關 施力 以下 俱關

以上第十三列

伏波將軍前懷州防城司馬穆洛書 此行在 碑左

河南范君實夫年七十餘矣搜奇抉古多所雅聞為

予言武德鎮魏修義橋碑四面有字其列名稱號皆

古質可愛予覓人拓出之如范君言考碑載魏置武

德在古州城又敘其形勝所據如云三魏之達道三

魏卽三晉也不稱晉而稱魏亦如水經注魏分漢中

立魏興郡其意固以自雄也又稱沈溟雙吐丹絕竝

金石錄卷三十一
三
納按竹書有丹絕不流之文則丹絕不宜與沈溴相對而率然至此殆碑誤也碑陰上多漫滅有稱旨授定州刺史旨授勃海太守旨授洛陽令又有稱郡光初中正郡盟主郡兼功曹民望等號左右兩側有稱民望及民望土豪天宮主及天宮主兼郡功曹防郡都督又有稱平遠將軍白衣左右董延和考魏書恩倖傳趙修給事東宮爲白衣左右茹皓充高祖白衣左右今碑所書董延和者其亦恩倖之流與又其他稱號亦爲史志所不及悉錄而有見于此碑故識之以廣異聞也橋亦土木築疊爲徒杠輿梁之不過費

而成者碑甚鋪著其盛亦謂夸矣別體字亦作亦儀作儀侵作侵苦作苦遷作遷雜作雜覃作譚擇作擇辛作幸旅作祿積作積飾作飭隰作隰爽作爽婢作

婢標作標顯作顯授堂金石跋

按碑云惟此區域爲河內下邑皇朝遷鼎方割四縣在古州城置武德郡焉魏書地形志武德郡天平初分河內置領縣四平臯温懷州卽碑所謂方割四縣也魏都遷洛事在孝文帝太和十七年而武德置郡在孝靜帝天平初年距遷鼎又四十餘年矣碑立於武定七年則距分置武德僅十五年

也碑又云沈湏雙吐丹絕竝納沁水橫流源自羊頭之山發於麻谷之口引漑過於鄭白流穢踰於汾澮說文沁水出河東東垣王屋山春秋注湏水出河內軹縣竝與武德相近据魏書地形志温縣下注云有温湏水温水出崆峒山在臨汾南入河見山海經與河內尚近若湏水則遠出遼東塞外西南至樂浪西入海見前漢地理志則地形志注恐是誤以湏水爲湏水也水經注云沁水又東與丹水合水出上黨高都縣故城東北阜下俗謂之源源水山海經曰沁水之東有林焉名曰丹林丹水出焉東北流又屈而東注左會絕水地理志曰高都縣有莞谷丹水所出東南入絕水絕水出泫氏縣西北楊谷是丹絕係二水名與沈湏竝通河內武氏金石跋但据竹書紀年晉出公五年丹水三日絕不流之語遂以爲丹絕不宜與沈湏相對耳水經注云沁水出上黨沮縣謁戾山或言出穀遠縣羊頭山世靡谷此碑云發於麻谷之口是碑有異文也鄭白二渠名漢鄭谷與白公先後所鑿事詳史記班固西都賦下有鄭白之沃衣食之源汾澮本左傳新田土原水深居之不疾有汾澮以

金石錄卷三十一
流其惡碑蓋以比沁水之多利也建義橋者六人
懷州長史行武德郡于子建平臯令杜護宗懷縣
令李同賓州縣令馬周洛溫縣令廣甯郡丞呂思
哲皆武德郡之守令爲之武德與河內二郡同屬
於懷州于子建蓋以州長史而行郡事也呂思哲
旣見於文而碑陰又有武德郡丞呂哲未知卽一
人否也碑云軌躅雖亡遺柱在目則是舊本有橋
久廢而于子建等重建之也七月六日經始廿四
日訖功雖曰木橋亦云速矣文末年月後列七寺
以紀施材木之功而楊膺寺爲橋主列於首然則

建橋乃各寺之緣立碑則歸美於守令也七寺皆

不列僧名而碑陰則有樂善寺主僧湛沙門都維

那法雲普泰寺僧法口皆不與同列當是別爲緣

主也文內感應作感膺楊膺寺似卽楊應寺思士作思土若

繡作荅繡岸谷作岸合沙弥作沙矜綺闌作綺蘭

蘭本與闌同餘皆別體也說文騰字从馬朕聲碑

皆作驚亦別體字碑書害字皆作厶而扶風馬厶

洛似非害洛疑是周洛碑首有北魏武定七年古

碑八字銘末年月前有民望王進防口都督王續

爲亡父開佛光明主十八字是後人所刻非原文

金石萃編卷三十一終
也碑陰列姓名幾三百人皆武德郡邑官吏有單
姓名者似皆部民也中有張沫虎與敬史君碑之
聶沫虎同名亦卽七虎也民望者郡民之望而又
有都盟主者二人不知何謂未有真假之云云七
行字多殘闕似係後敘非姓名書碑者穆洛魏書
官氏志云丘穆陵氏後改穆氏也

金石萃編卷三十一終

金石萃編卷三十二

賜進士出身 誥授光祿大夫刑部右侍郎加七級王昶謨

平秦東魏

太公呂望表

碑高五尺九寸廣三尺二寸二十三行行四
十二字正書今在汲縣西北三十里太公廟

晉武帝太康十年三月丙寅朔十九日甲申盧无忌依
舊脩造

齊太公呂望者此縣人也遭秦燔書史失其藉至大晉
受命吳會旣平四海一統太康二年縣之西偏有盜發
塚而得竹筴之書書藏之年當秦垺孺之前八十六歲

其周志曰文王夢天帝服靈襪以立於令狐之津帝曰
昌賜汝望文王再拜稽首太公於後亦再拜稽首文王
夢之之夜太公夢之亦然其後文王見太公而剖之曰
名爲望乎答曰唯爲望吾如有所於見汝太公言其年
月與其日且盡道其言臣此以得見也文王曰有之口
與之疎以爲卿士其記年曰康王六年齊太公望卒參
考年數蓋壽百一十餘歲先秦滅學而藏於丘墓天下
平泰而發其潛盡盡之所出正在斯邑豈皇天所以章
明先哲著其名号光于百代垂示無窮者乎於是太公
之裔孫范陽盧无忌自太子洗馬來爲汲令嶧嶧之下

舊有壇場而今墮廢荒而不治乃諮之口徧訪諸朝口
僉以爲太公功施於民以勞定國國之典祀所宜不替
且其山也能興雲雨財用所出遂徭復舊祀言名計口
鐫石勒表以彰顯烈碑萬載之後有所稱述

太公姓呂名望号曰尙父尙氏之興元出姜氏公望以
輔翼流詠子平以確素致謠卯金握靈冠蓋鱗次典午
統宇軒冕波屬或秉文入朝或用武出討徧默交映勳
庸相趨大魏東苞碣石西跨流沙南極班超之柱北窮
寶憲之誌高祖孝文 皇帝龍飛代都鳳翔嵩邑澄清
人士品藻第望尙氏合宗還見禮擢九等舊制不失彝

序方知賢聖之門道風必復功德之後學識還昌太公
驪孫尚□□尚天寶尚世□尚子牧尚子休尚方顯尚
景□尚遵明尚裴香尚顯敬尚迴歸尚□樂尚漢廣尚
崇等器業僊洽文義淹潤慨盧忌置碑僻據山阜崔瑗
列石不枕康衢遂率親黨更營碑祠以博望之亭形勝
之所西臨滄谷東帶沃川周秦故道燕趙舊路構宮鐫
石□當平顯庶使文範之猥不獨百城有道之美詎假
干石凡斯盛事理切含蒙余以虛薄□參郡任民情和
□□託為文率爾彈翰棄辭收理其詞粵

迢迢岳巒蔚蔚姜枝積德不已繼踵方義發將允執紂

遂昌披託□□□即狼非羆功著牧野□自幽岐既伸
惟惺仍秉鋌麾佐命周室開邑齊土北控趙燕南臨□
□□匡九合懸車束馬位極三事勲高萬古葬切晉溫
魂悲漢祖忻哉尚聖遺魂可怙言歸故鄉降神巫咒□
□□□室望岫庭栽異木井依餘甃肴醢競奉歌鍾
迭奏風雨節宣華曳用富恩被系子慶傳曾胄
通直散騎常侍聘梁使平東將軍中書侍郎恒州大中
正脩左史汲郡太守穆子容山行之文

大魏武定八年四月庚辰朔十二日辛卯建造

碑陰

陰凡五列行字多
寡不等俱正書

郡中正尚靜年 汲郡中正督汲縣事行南口武縣尚

口口司州口口從事尚口口 尚世和 尚口口

尚口明 尚功口 尚萇興 尚令萇 尚口口 尚

永歡 尚嗣業 尚顯口 尚元遵 長樂太守石陽

子尚欽 故板授鉅口太守尚口口

以上第一列

板授口口太守尚馮 故板授河北太守尚郟 故板

授長樂太守尚珠 故前兼郡功曹尚次年 故人尚

次愔 板授滎陽太守尚求祖 板授頓丘太守尚沉

流 板授北平縣令尚雲龍 平朔將軍口口縣令口

口鎮將尚金龍 板授建興太守尚哉 板授樂安太

守尚光 板授恒農太守尚龍口 板授汲郡太守尚

陽生 板授潁州太守尚羽真 板授武德太守尚口

關將軍都督

以上第二列

板授口口郡口郡太守尚秀 故板授武德汲郡太守

尚靜光 故板授東碭太守尚神龜 故板授城高太

守尚道 故板授滎陽太守尚蘭椿 故行參軍尚道

光 尚迴 板授滎陽太守尚法口 輔口府長流參

軍督新縣事尚□□ 板授河內太守尚□□ 板授
河間太守尚□□ 前除□昌太守尚□□ 板授長縣令
尚買成 尚寶洪 補郡功曹尚□□ 板授武德河內
二郡太守太守尚夔成 板授汲縣尚海口 板授武
德太守尚始興 尚定成 尚高口 寧朔將軍員外
奉車都尉尚顯文 襄威將軍翊陽戍主尚龍威 尚
延和 揚武將軍尚世□□

以上第三列

板授汲縣令尚金虎 板授汲縣令尚元祥 尚定業
尚夔□□ 尚季□□ 尚僧□□ 尚元始□□ 板授高邑

縣令尚合洛 尚□□□□ 將軍督新安罷尚□□

尚敬□□ 尚祖延 尚顯貴 尚□□□ 尚□□□

尚平□□ 尚安□□ 尚靜滿 尚文禧 尚益生

以上第四列

□□將軍奉朝請尚□□ 尚□讓 尚□□□ 尚璉

尚世□□ 尚伯保 尚市奴

以上第五列

太公呂望碑穆子容撰北史言子容少好學無所不
覽求天下書逢卽寫錄所得萬餘卷魏末爲兼通直
散騎常侍聘梁齊受禪卒於司農卿其辭曰作其辭

粵古曰字與日同一書法故變其文為粵欲讀者之

易曉也

金石文
字記

水經注云汲縣故汲郡治城北三十里有太公泉泉
上又有太公廟廟側高林秀木翹楚競茂相傳云太
公之故居也晉太康中范陽盧無忌為汲令立碑於
其上今碑前有晉太康十年三月丙寅朔十九日甲
申盧無忌依舊修造錄無忌文九行蓋晉碑已泐子
容書之于石也後十二行為穆子容文北史穆崇傳
云魏末為兼通直散騎常侍聘梁今碑云通直散騎
常侍聘梁使與碑合又云平東將軍中書侍郎恒州

大中正修左史汲郡太守史所未及碑額有象有碑

陰書太公裔孫尙姓諸人 盧文云云與史記不同

又云嶓嶩之下舊有壇場按水經渭水又東過陳倉

縣西注磻谿谷谿中有泉謂之茲泉即吕氏春秋所

謂太公釣茲泉也今人謂之凡谷東南隅有石室蓋

太公之所居也水次平石釣處即太公垂釣之所也

其水清冷神異北流十二里注於渭括地志茲泉水

源出岐州岐山縣西南凡谷則此水在今陝西寶雞

縣東南其在汲縣者水經注又為之說曰人亦謂之

磻谿太公避紂之亂屠隱市朝遯釣魚水何必渭濱

然後磻谿苟愜神心曲渚則可磻谿之名斯無嫌矣
 子按二說俱古當以寶雞之磻溪為長以其為茲泉
 出于呂氏春秋也此碑書法方正筆力透露為顏真
 卿藍本魏齊刻石之字無能比其工者中州金石記
 先晉太康十年三月尚父裔孫范陽盧无忌來為汲
 令以縣磻谿之下舊有太公壇場荒而不治乃依舊
 修造鐫石立表在今縣治西南隅後北魏孝靜帝武
 定八年太公裔孫尚氏諸人以盧忌置碑僻據山阜
 遂率親黨更營碑祠於博望亭平顯之所在今縣西
 北三十里請太守穆子容為文記之子容并為書无

忌之表於前而以已作繫於後朱竹垞引李白詩朝
 歌屠叟辭棘津八十西來釣渭濱而韓詩外傳稱文
 王舉太公時公年七十二兩者不合无忌表曰康王
 六年齊太公望卒按尚書顧命有齊侯呂伋文則伋
 已嗣公為侯非卒於康王時也余案无忌明據竹書
 紀年之文非得之流傳也周公封魯太公封齊皆其
 子之國而身留京師故有三年報政之語周公在而
 有魯公伯禽寧太公在而不可有齊侯伋乎竹垞譏
 之非是特太公遇文王之年諸家所紀七十為多但
 不知定當文王何年計武王即位元年至康王六年

已六十二年公遇文王縱晚亦須在前數年卽以外傳所說計之公之壽已百三十有餘矣而无忌表云蓋壽百一十餘歲然則公之遇文王疑不過在五十時公之女爲武王后以此參證不應乃在臺齒孟子言太公聞文王善養老來歸若五十内外不宜卽言老然人情每預爲晚歲之計者亦多矣豈非當年卽已需養乎况太公非沾沾僅爲一身計者其慕文王仁政之美亦必不專在一節故愚以爲孟子所言正不可膠執以爲七十之確証

抱經堂文集

碑下截剝蝕上半文獨可識有云太康二年縣之西

偏有盜發冢而得竹簡之書金石錄云荀勗校穆天子傳其叙云太康二年與碑合可以正晉史之誤廣川書跋案晉紀言咸寧五年盜發汲郡冢與此碑異知史誤也余攷之非是閻伯詩云同一束哲傳王隱傳者曰太康元年房喬修者曰太康二年

案隱當據左傳後序

喬當據此碑

已互異如此當以目擊之言爲據晉武帝紀

本起居注杜預爲左傳後序皆其所目擊者也冢蓋發于咸寧五年冬十月官輒聞知明年太康改元三月吳平預始得知又二年始見其書故序曰初藏在秘府余晚獲見之此與情事頗得由是觀之紀文殆

金石錄卷三十二 碑 八
非誤而董氏及趙明誠或失詳也北史言子容魏末
爲兼通直散騎常侍聘梁齊受禪卒于司農卿今此
碑後子容自題銜云通直散騎常侍聘梁使平東將
軍中書侍郎恒州大中正修左史汲郡太守此已較
史爲詳而聘梁使乃其兼官爲當時體制如是史獨
書聘梁句當未完宜以此碑補之也一碑陰文多殘
損凡作五層題名皆尙氏碑陽稱尙氏之興源出姜
氏此固太公之裔附書于此也按諸尙列郡守縣令
而題曰扳授蓋由推恩加以虛號所謂賜百年以上
假郡守假縣令也魏書肅宗紀熙平二年四月丁酉

詔京尹所統百年以上賜大郡板九十以上賜小郡
板神龜元年春正月壬申詔京畿百年以上給大郡
板九十以上給小郡板八十以上給大縣板七十以
上給小縣板諸州百姓百歲以上給小郡板九十以
上給上縣板八十以上給中縣板孝莊紀建義二年
五月詔上黨百年以下九十以上板三品郡八十以
上四品郡七十以上五品郡孝靜紀天平三年十有
二月辛未遣使者板假老人官百歲以下各有差崔
孝芬傳司徒彭城王勰板爲行參軍吳悉達傳刺史
以悉達兄弟行著鄉閭板贈悉達父渤海太守此碑

稱板授卽紀傳所言賜板給板假板贈之謂而碑以板爲板蓋當時別體如是其城高蔡陽二郡名不載地形志疑城高爲城皋而蔡陽或淪陷於異地志故無文也員外奉車都尉案官氏志有奉車都尉而無員外正始四年九月詔奉車都尉禁侍美官顯加通貴世移時變遂爲冗職旣典名猶昔宜有定員是自正始前奉車都尉添置猥濫蓋有員外矣當時詔文雖定爲二十人及武定之季漸益增設故見於是碑者復有此名是亦志所未推稽也

授堂金石跋

按此碑前刻太康十年范陽盧无忌文後刻汲郡

太守穆子容叙銘无忌晉書無傳文中自稱太公之裔孫廣韻云姜氏封于盧以國爲氏故盧姓同源於太公也文叙太公遇文王事託之文王與太公同夢天帝由此得遇與史記所載西伯出獵卜得霸王之輔于是遇于渭陽載與俱歸彼此迥異文又云嶠嶭之下舊有壇場而今墮廢荒而不治磻谿有二處一在渭水之右其一在汲縣卽此立碑之所也水經注清水又東過汲縣北西北有石夾水飛湍人亦謂之磻谿言太公嘗釣於此也城東門北側有太公廟廟前有碑碑云太公望者河

內汲人也縣民故會稽太守杜宣白令崔瑗曰太公本生於汲舊居猶存君與高國同宗太公載在經傳今臨此國宜正其位以明尊祖之義於是國老王善廷掾鄭篤功曹邵勤等咸曰宜之遂立壇祀爲之位主城北三十里有太公泉泉上有太公廟廟側高林秀木翹楚競茂相傳云太公之故居也晉太康中范陽盧无忌爲汲令立碑於其上據此則汲縣舊有二太公廟碑亦有二此碑所在則城北三十里然亦非崔瑗之舊穆文云盧忌置碑僻處山阜崔瑗刊石不枕康衢遂率親黨更營碑

祠以博望之亭形勝之所西臨滄谷東帶泆川周秦故道燕趙舊路構宮鑄石口當平顯是別立祠碑之證也盧文刻于此碑而崔石不復可攷矣廣韻云齊丁公之子食采于崔因以爲氏丁公者卽太公之子汲其後因以命氏是崔與丁亦同源太公故杜宣有正位尊祖之語也子容之文爲尙氏記石文云尙氏之興元出姜氏公望以輔翼流詠子平以確素致謠尙氏因呂尙得姓通志氏族畧所謂以字爲氏也然史記齊世家太公望呂尙譙周曰姓姜名牙索隱曰牙是字尙是名則是以名

爲氏矣子平據後漢書逸民傳作姓向注云高士
傳向字作尙此牌爲尙氏追溯其先而及子平則
是從高士傳矣後漢書本傳稱子平性尙中和好
通老易貧無資食好事者更饋焉卽碑所謂確素
致謠也碑又云卯金握歷冠蓋麟次典午統宇軒
冕波屬或秉文入朝或用武出討儒墨交映勳庸
相趨稽之正史唐以前無一尙姓入傳者卽此碑
碑陰所列尙氏子姓八十餘人亦無一人載入魏
書北史者故事蹟無可攷也穆子容文有云盧忌
置碑文之省也碑書忌作愚坑作塢裳作穰磻谿
作蟠嶼施作袍貌作狼毫作蒙帷幄作惟幄觴作
鷗胃作胃皆別體儒默卽儒墨本通用僊卽優之
異文銘詞有言詠故鄉降神巫咒不知何謂穆子
容代人也魏書北史皆附穆崇傳崇子乙乙子真
真子泰泰子士儒士儒子卽子容也其官汲郡太
守在武定中惟魏書有之其字山行則惟見此碑
不曰撰而曰山行之文又一例也碑立於武定八
年四月不踰月而魏爲高齊所篡矣碑陰皆尙氏
族屬其無官位而單書姓名者二十八人有稱故
人尙次愔者所未詳也

強弩將軍造像記

記高不知幾許廣一尺五寸五行行四字五字六字不等行書

強弩將軍掖庭令趙振仰為七世父母上拊敬造弥勒像一堪

按碑題強弩將軍掖庭令趙振魏書官氏志不載

掖庭令之官而強弩將軍則列於從四品下本云

敬造弥勒一堪徐鉉注說文謂地穴中出也蓋與

龕音義同

西魏

僧演造像記

碑約高五尺餘三面刻正面廣二尺四寸五分有佛龕三龕旁欄上共有題字四行行十三字或十二字或七字不等兩側各一龕龕欄題字或二行或三行行或五六七字不等其序文等字俱在一側作七截書每截或九行入行六行四行行或十

夫大覺神遷非經徬無从表其真益世閨時馮形質如

取利然僧演減割衣鉢之資造石像壹區金像三區浮

滿三級大般涅槃經兩部雜經三百口供養僧世人上

為國主百僚師徒所生法界之類咸同正覺

大統四年歲次壬午七月十五日比丘僧演敬造供

養

比丘道暈 比丘僧演 比丘法迴 比丘僧端

比丘僧曠 比丘惠遵 比丘道洸 比丘法崇

比丘僧暢 比丘僧普 比丘僧敬 比丘法豪

比丘僧云 比丘僧濟 比丘僧玉 比丘僧均

比丘僧通 比丘惠云 比丘僧輜 比丘道賢

比丘僧和 比丘法和

董大女供養佛 董當供養佛時

董僧供養佛時 董歡供養佛時

董口樂供養佛 姚舍攸供養佛

殍難將軍郭穆供養佛

伏波將軍任歡供養佛

清信士萬口 清信女趙口 清信女李口 清信

女李口 郭世貴一心供養

清信略花嬰一心供養佛時

比丘僧演供養 觀世音菩薩 以上俱在一側 此又在

法神像一心供養 此又在

比丘法神為四恩三有敬造供養

已父龙谷 已母荒妙容 已弟鍾旭

比丘法隆 比丘道要 比丘道相 以上四行念在正面

曹續生造像記

碑高三尺五寸廣一尺六寸分三截上中俱四行下八行字數四至二十二不等隸書在富平

沙弥焦法清 沙弥焦法顯 邑王法壽 沙弥焦

法興 比丘李 沙弥焦雙洛 比丘焦法玉

沙弥上官法櫛 子裸 唯 韓宅

大魏大統五年歲次己未二月乙酉朔廿五日己酉威

烈將軍富平令頻陽縣開國男曹續生息延慶直 都

以表其算是以現治富平令曹并邑子卅四人等各減

割家珍造像四偈上為帝主永隆 王長壽下及邑

子 子

按碑云現治富平令曹魏書地形志富平隸營邱

郡天平四年置天平為東魏孝靜帝紀元其四年

即西魏文帝大統三年當時既分東西魏矣不知

何以置縣繫之東魏而此碑乃繫之西魏也碑立

於五年是曹續生作令在新置縣時而立碑亦在

作令之初也文云邑子卅四人乃四十字關中金

石記云三十者誤也今碑可見者僅十一人碑書

形像作刑像區作偈

吳神達等造像記

石不知高幾許廣二尺厚一尺二寸四面刻一面分三截上截象中截記二十一行行十三字下截化主

沙彌邑師等姓名計二十二行一面上中兩截皆象
下截邑子姓名二十五行其兩側各分四截上三截
皆刻象下截刻邑子姓名
均十三行正書在涇陽縣

夫至道圓通而无相□用生□而无功□神□照於塵
門□□□教□□□□須□提唱无□法顯道於天□
□而雨□語其興悲滄物則□□□洪音振嚮則惠
澤流□□□□□□見□□致使能□歸靈□□□
□□代諸邑子□□□□□經教□生□信契志叁心
敦□大義各□家珍採石彫磨□□聖容□大魏大統
十五年歲次己巳五月乙卯朔十四日戊辰俗訖神顏
儼□靈山妙相鬱如神就□飭□體超絕衆□□□群

□觀者□其奇異□者稱其□□□□
□至□難功而功□比□也□□聞見□□則□□非
可謂釋迦靈應□□□□□□代□□至妙□□
□□藉此功德願諸邑子等法□□心□□□□□
□□□目□□□□□□輝□□□□□□□
像主吳神達□□□□道□化主□□□□邑□
魏□□邑□□□□沙彌法義□沙彌法□沙
彌法和□沙彌法輝□門師□□□□□□
邑師□□臻□都□主□清□邑主劉□達□邑日
吳□鶴□化主邵□樂□維邨劉□□典錄□神

曰典聖□□□□□□□□□□
 子□□□□□□□□□□□□
 像主劉神櫛□□□□□□□□
 子周道廣□□□□□□□□□□
 曇徬□□□□□□□□□□□□
 □□□□□□□□□□□□□□□□
 □□□□□□□□□□□□□□□□
 以上右側
 邑子李慶女
 邑子陳洛
 邑子程道永
 邑子杜

暢 邑子張和宗 邑子劉義遠 邑子劉暎周
 邑子程暎國 邑子徐搗 邑子劉袞櫛 邑子劉
 □達 邑子王惠尊 邑子孟曇□ 邑子吳輔相
 邑子劉海懷 邑子張也 邑子張□陔 邑子
 翟永達 邑子陳暎歸 邑子吳祖榮 邑子劉延
 邑子吳僧衍 邑子田延海 邑子□伏榮 邑
 子□安□
 以上碑陰
 像主楊道熾 邑子馬道□□ 邑子陳西 邑子孫
 白養 邑子邵景和 邑子翟輔之 邑子程□□

邑子李□□邑子孟□□邑子馮□□邑子馮□□香火吳□興□□吳輔相□□□進□

以上左側

岐法起造像記

石高一尺五寸五分廣一尺五分側厚五寸前後兩面刻像記共六行行八九字不等弟子像題名共九行行五六字不等俱在兩側行書

大統十六年九月一日弟子岐法起造白石像一區為七世父母派生父母家口大小無妨長年常與善俱一時成

佛弟子岐法起 佛弟子岐輝和 佛弟子伏和□

佛弟子王□□ 佛弟子暎妃□ 佛弟子暎和

佛弟子岐黑仁 佛弟子岐薩保 佛弟子張

□□生

魏氏造像碑

碑高五尺廣二尺六寸六截書每截六行七行八行不等行五字正書在富平

化主魏□□魏願興□□□□侍□□

□□魏豐□□化主□□□□邑子□□

邑子□□邑子魏□□□邑子□□生□邑子□

道洛 邑子□漢□ 邑子□□□□邑子□□周

邑子魏□□□ 邑子魏益先□ 邑子□□□□□□□□
□□□ 邑子魏道歡 邑子□□□□□□□□□□
邑子魏□宜 邑子□輔□□ 邑子□毛周□□主魏
良□□□主魏□□□ 邑子魏□□□□□□□□□□
邑子魏西□□ 邑子魏□□□□ 邑子魏阿歡 邑子魏
□洛 邑子魏定國 邑子魏清毛 邑子魏伏憲
邑子魏道保 邑子魏道始 邑子魏□容 邑子魏
男□ 邑子魏□□□□ 邑子魏平香 邑子魏□□□□
主魏歡憲
焦延昌造象碑

碑高三尺一寸廣三尺五分分四截首截兩行次截
五行三截三行四截兩行末另兩行字數不等正書

和上法隆

□丘法壽□

邑子焦延昌

祖父故曹烏勾雷平真將軍弟共領□酋長

父拔拔西夏朔方郡功曹

□□焦延保

□曹吐□□□

祖母呼延卒□

母呼延庸 珣□

妻張安姬車

息女口妃

威列將軍口口令

口陽縣開國男口續口乘馬

按碑刻邑子焦延昌下刻祖父焦延保下刻祖母

母妻女則是焦氏兄弟為其一門眷屬造像祈福

而前有和上法隆比邱法壽當是立石以紀其功

德也曹續生造象銘邑子卅四人中有焦姓沙弥

比邱五人則此當與彼碑同時同地所立碑刻父

拔拔西夏朔方郡功曹弔比干墓碑陰有拔拔臻

知拔拔是魏時名稱也後書威列將軍威列即威

烈魏書官氏志威烈將軍階列第六品中末云口

陽縣開國男口續口乘馬下疑續字或即曹續生

前造象碑曹續生爵頻陽縣開國男也

李早生等造像殘題名

石殘關高三尺六寸四分廣八寸作四截書上二截皆六行下二截一三行一二行字數五字至十六字不等正書

邑子李

口 邑

邑子李仁

邑子李令怛

邑子李他奴

邑子李法護

邑子李莫問息德茂

邑子李愛 邑子李七活息 邑子李安記

邑子李口息不知孫歸興曾孫胡蜀

邑子李欽 邑子李口口 邑子李買興

關

邑子公孫愛姬 邑子衛件女 邑子李妙貴

邑子口件女 邑子橋口姜 邑子趙迴男

邑子橋魯女 邑子張成主 邑子介叔烙

邑子口王女 邑子薛月光 邑子冀口

邑子李黑子 邑子晉女賜 邑子李女妃

邑子李歡姬 邑子張騰姜婦陳仲妃 邑子郭明王

發心主李早生

發心主李德燦

邑子郭明王

都錄主李德遠

都錄主李顯集

智超等造像記

記橫廣一尺一寸五分高八寸四分十
行行十二字十三字十四字不等正書

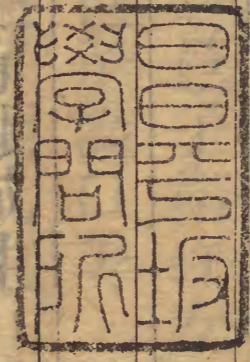
□□□□年八月丁卯□□□丙戌區信佛弟子家

□□□□哲智超等□以祖父母□□□□洪願造像

一區□以□□□□不得造像□□于舍□仰□□□

之願遂造□□一區□□□□先人□願願七世
父母□□□□□□託生西方妙樂國土□□今□□
□康吉□百感□□□□□□□□心值佛文法

按此碑與上李早生俱無年月附于魏末



文化西

昌子腹腹王 昌子薛月光 昌子藪口
幾少主李燕殺 昌子得女賜 昌子李女媧
幾少主李早主 昌子張鵬姜婦陳仲妃 昌子郭明王

