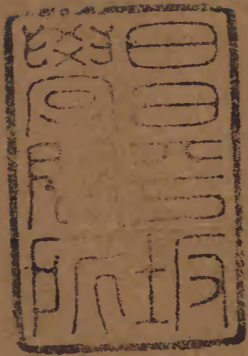


武備制勝

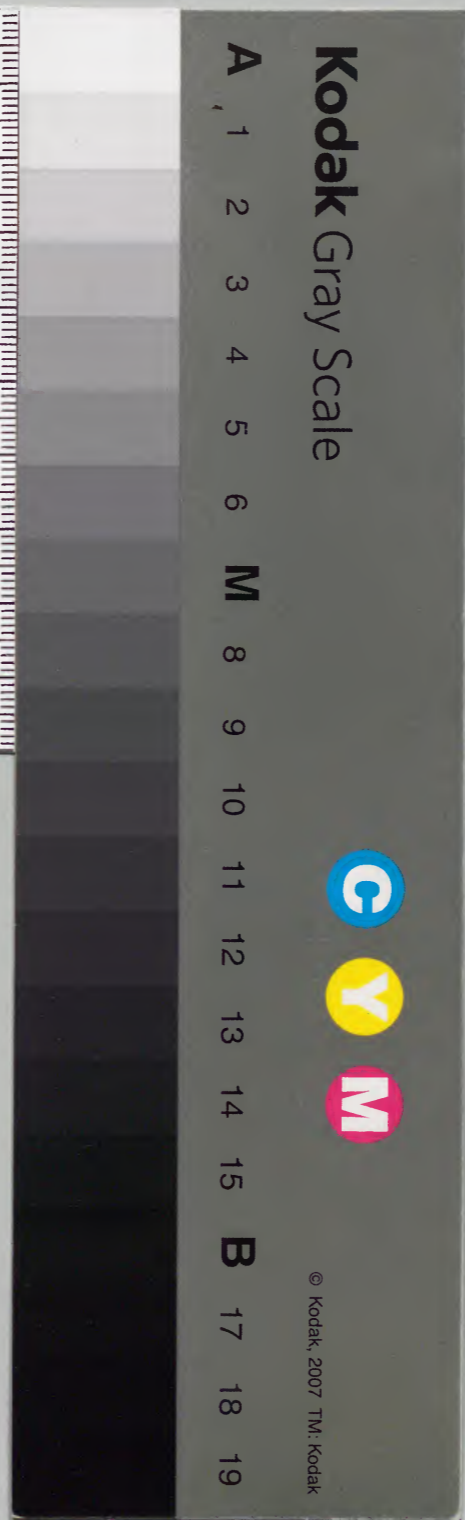
十五十七



		九	漢
	五	五	書
	七	六	門
一	一	二	
二	二	二	
三	一	二	
冊	架	函	類

庫	文	閣	內
九	九	五	漢
函	五	六	書
三	二	二	
架	冊	號	類

內閣文庫	
番號	漢 9562
冊數	12 (7)
函號	299 245





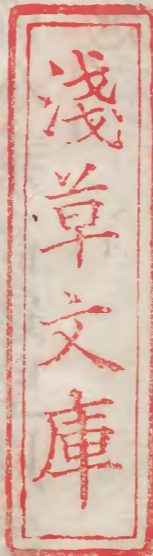
武備制勝卷十五

軍資乘

水三

濟水

武經總要曰渡泛溢及入山谷逢水暴漲止則無舍濟則無舟太公對周武王以飛橋輓轆越溝塹飛江天艦濟大水而不顯制度無以追究然器用素具乃克無患或有急難以齎持故韓信以木罌



渡河而虜魏王豹鄧訓以縫革置筏而繫胡此又臨事制宜而能利涉者也今以所存法圖之於後凡軍行渡水上流有浮沫至者須待其定測水不漲則渡蓋慮半渡水漲或虜人壅遏上流欲絕吾軍也

凡殊方異域水勢有洄洑險惡者及蛟鼉水害之屬兵師濟渡須先得鄉導問狀預為防慮凡將渡先於岸上四面陣列仍令乘高遠望以候騎探之防寇之掩襲後分隊旋濟

凡濟必先戰隊既升岸勒為方陣亦令人乘高遠望如前法

凡箒筏謂以竹木及有屋宇處可以毀折為筏浮渡并束草芻亦可用之

凡遇溝澗小水可伐水旁木并枝柯糜以藤蔓纏索推置水中使前後積聚相挽可以渡人

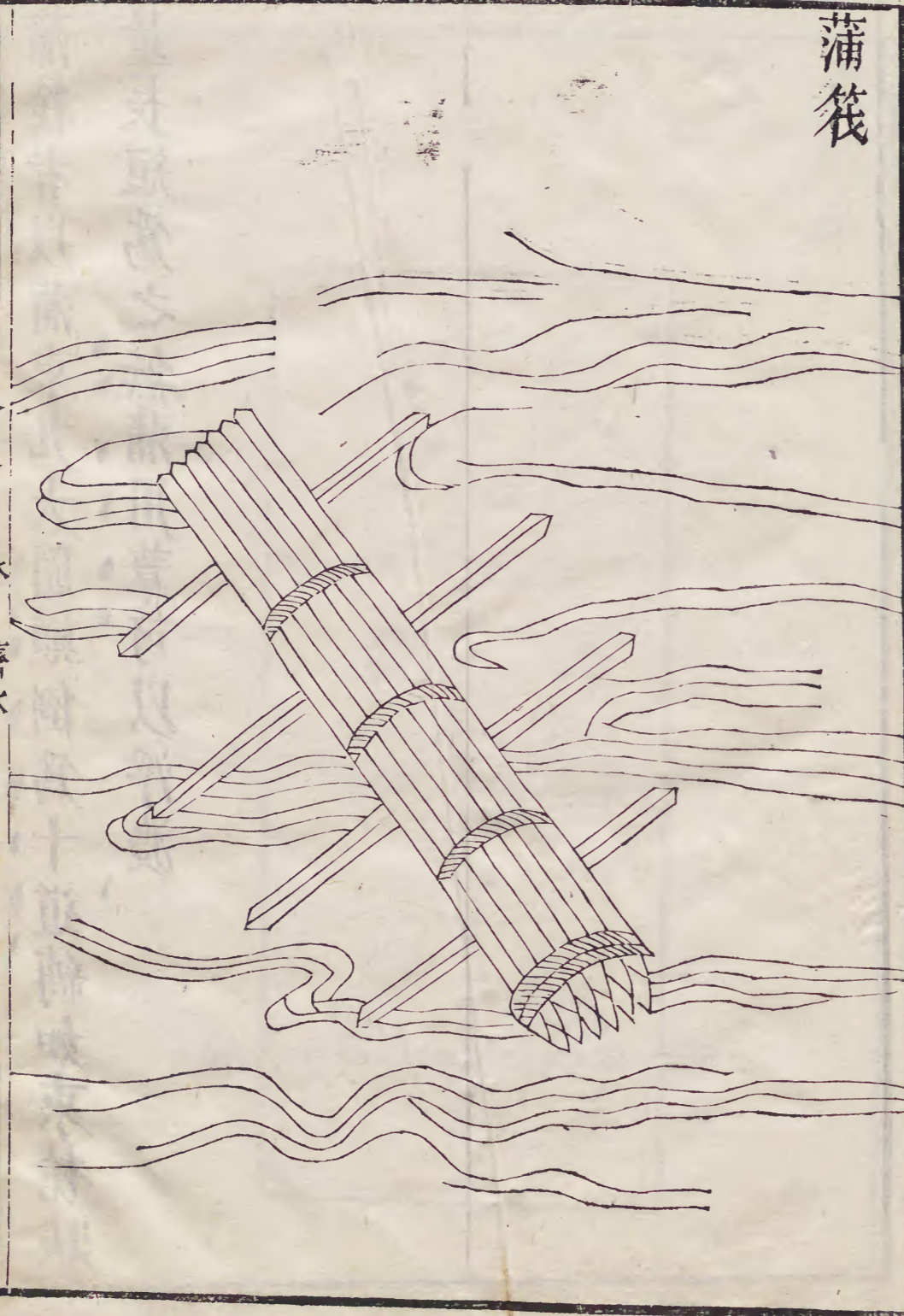
凡大寒欲濟流澌未合以巨繩橫絕水面約澌須史流澌自合可以濟矣

凡軍行遇溪陂未得濟者則度水闊狹以軍中車

用鐵索相維橫絕中流實以土囊以遏水勢水稍
淺諸軍可渡

[Faint bleed-through text from the reverse side of the page, including characters like '水', '勢', '軍', '渡']

蒲筏



刊券卷十五

水

濟水

三

蒲筏者以蒲束九大圍顛倒爲十道縛如束槍狀
量長短爲之無蒲用葦可以浮渡

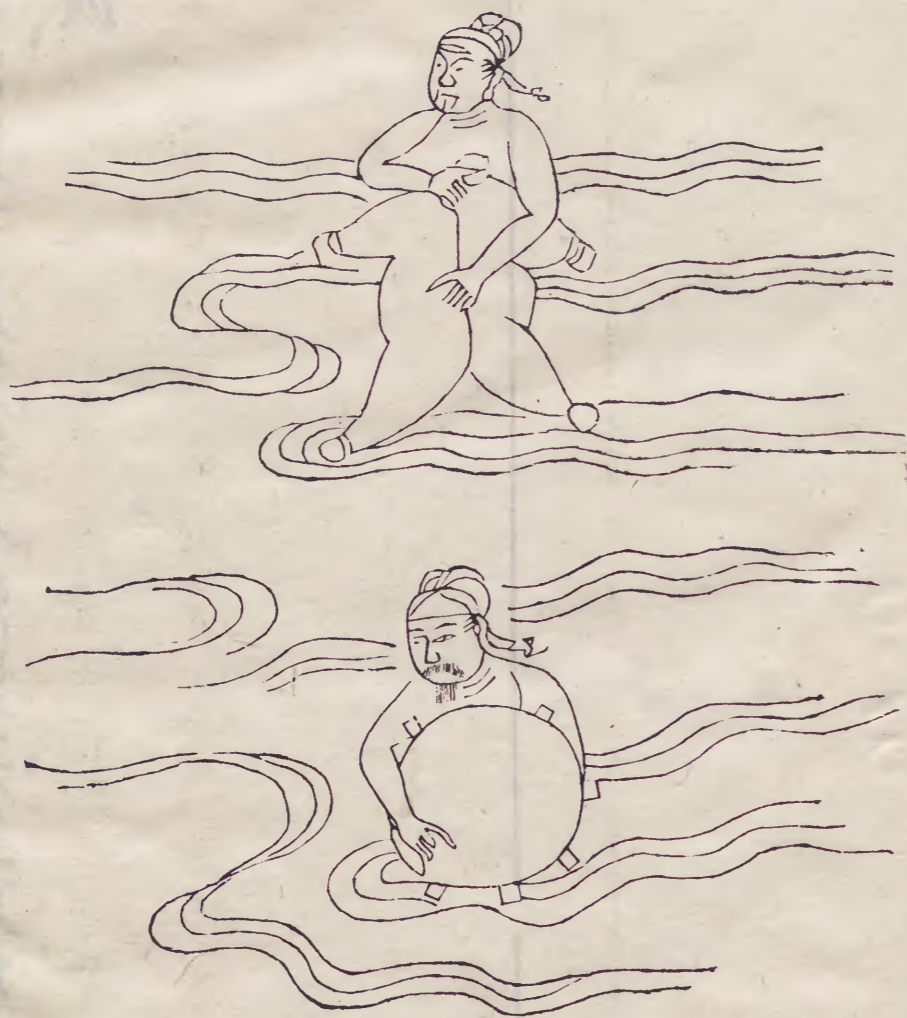
飛繩式



制券卷十五水濟水

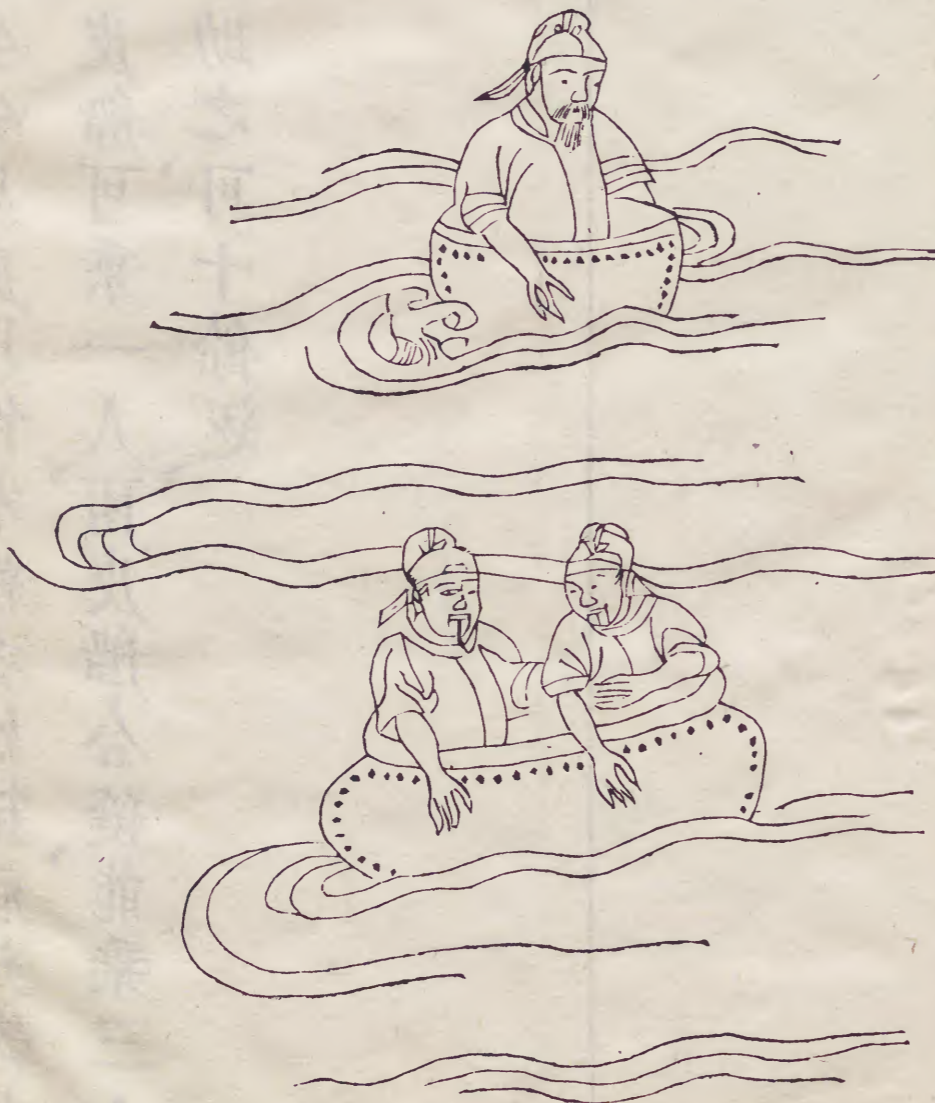
飛、絙、者、募、善、遊、水、士、或、使、人、腋、挾、浮、水、繫、繩、於、腰、
先、浮、渡、水、次、引、大、絙、於、兩、岸、立、大、柱、急、定、其、絙、使、
人、挾、絙、浮、水、而、過、器、械、戴、於、首、如、大、軍、可、為、數、十、
道、渡、

浮囊



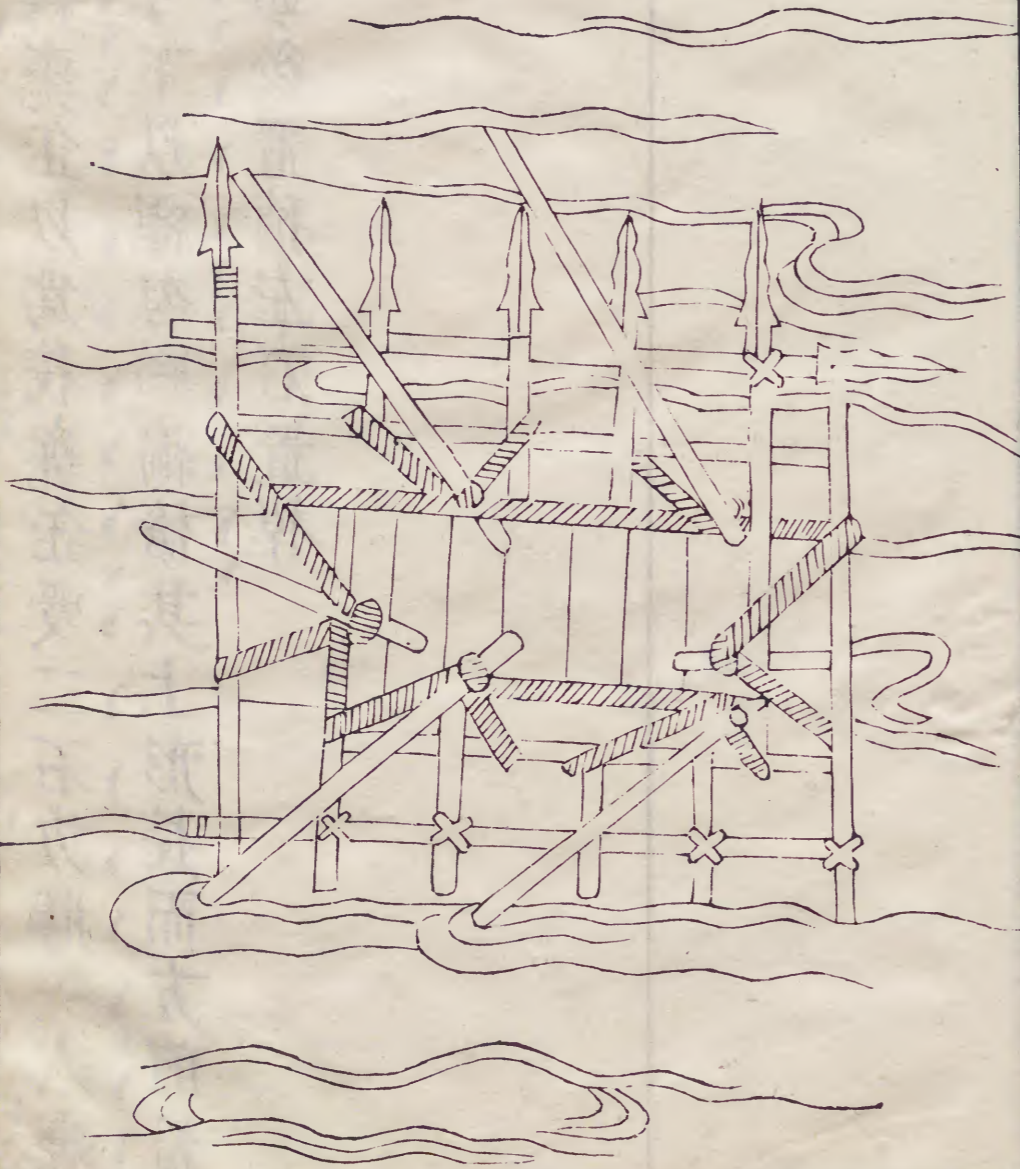
帝册卷十五
五
浮囊者、以、渾、脫、羊、皮、吹、氣、令、滿、繫、其、空、束、於、腋、下、
人、浮、以、渡、

皮船



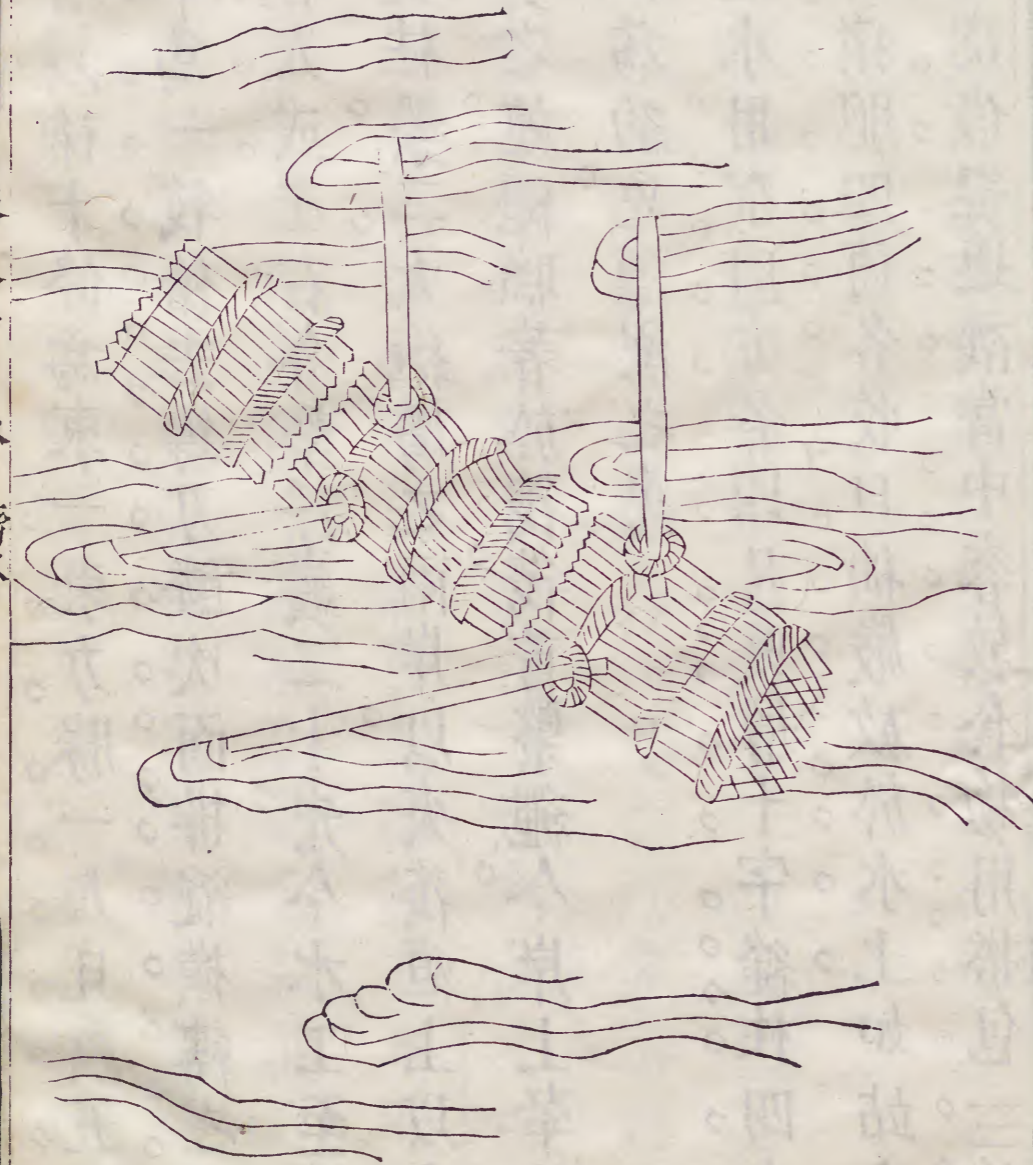
皮船者以生牛馬皮以竹木緣之如箱形火乾之
 浮於水一皮船可乘一人兩皮船合縫能乘三人
 以竿繫木助之可十餘返

木罌



木罍者、縛、甕、缶、以爲筏、甕、缶、受、二、石、力、勝、一、人、甕、
間、容、五、寸、下、以、繩、勾、聯、編、槍、其、上、形、長、而、方、前、置、
筏、或作板、頭、後、置、稍、左、右、置、棹、

械筏



械筏者以槍十條爲束一束力勝一人且以五千條爲率爲一筏槍去鐔刃鱗次而排縱橫縛之可渡五百人或左右各繫浮囊二十先令水工至前岸立大柱繫二大組屬之兩岸以夾筏組上以木組環貫之施繩聯著於筏筏首繫繩令岸上牽挽之以組爲約免漂溺之患

旱船過水用布周方各四尺雙層十字縫柱四方每方用猪胞四箇各收口抽嚴放於水上如站立過水用皮做褌連襪當中容放食物用搭包三條

以布做四小袋乘猪胞四箇繫放腰間過水

禁涉

翠微北征錄曰江湖禁涉之法不一而足懼其淺而步騎可涉也吾則曲鐵爲鈎曳之以索謂之聚鈎所觸無不死傷直鐵爲針透之以木謂之涉針所過無不殘滅編竹爲索組蓑爲刺謂之水毛蝟所以錐涉者之肌膚斷木爲軸釘鐵爲維謂之水蒺梨所以刺水兵之脛股煉竹爲筌植之泥潭謂之踢筌所以毒人之脚面理柘爲距置之沙淺謂

之雞距所以碎人之脚板凡此六者雖有灘磧賊
安能涉我境哉懼其深而舟楫可航也吾則綴鐵
鈎於浮筒之上謂之浮鈎遇賊船則底版可沉繫
索網於江流之中謂之拒櫓遇賊船則槳棹可得
採綿穰採禾稔以褻賊船之栢施而杆櫓難搖割
纏蘆割藤蔓以礙賊船之划水而車版難蹈水勢
湍急則立刀口木而使賊船之底不鑿自破水勢
浩渺則立曲膝錐而使賊船之板不錐自透置挽
索於水底使賊船遇之而尺寸不移兵家謂之神

繫卓倒纂於水渦使賊船挨之而旋轉千匝兵家
謂之鬼鑽凡此十者雖有舟楫賊安能及我岸哉
懼賊兵浮罟浮環以我襲之津岸也吾則造木竹
造豁木於灘磧而賊不可用懼其駕飛翼搭浮橋
以跨我之河道也吾則造火牌造撞筏於急流而
賊不可施懼其紐蘆束葦以濟也吾則斷木爲查
手木穿木爲皂角木置之半渡之處而使其物之
不可行懼其附纜結棹以濟也吾則橫木爲闌河
連木爲截河置之未渡之時而使其具之不可至

懼吾步岸之易登也吾則立伏牛交馬使賊人之
船近岸不得以下卸懼吾壕塹之易通也吾則釘
暗椿使賊人之船曳蓆不可以順流懼賊船之乘
風而前也吾則有撩風楊水以絕其帆之不可使
懼賊船之拽縴而至也吾則有礙竿虛木以阻其
縴索之不可通上流高而下流低吾則占其上流
立堰板以灌其軍彼勢闊而我勢狹吾則因其勢
堆沙囊以沒其卒賊迫岸則立四索番車以碎其
船賊卒上岸則立獨面暗捧以掩其卒此其爲利

何事不
如此

顧不偉歟然勝在於敵人之不及知事敗於吾
之不能秘事機之無窮一或不密則我之所以
敵者敵反得以制我矣公孫述拒岑彭述爲浮橋
攢鈎以拒彭之船纜其術似矣未幾彭乃預知縱
火焚橋鈎而述兵以敗韋昭達征嶺南賊爲竹籠
盛沙石以拒招達之舟楫其智非不巧也不知招
達得以預知使士卒持刀斫籠而賊兵以潰吳人
之禦晉可謂得策然鐵鎖截船之術一泄而不能
免王濬捲大筏火拒之燒杜是皆敗於輕泄而貴

千善秘也

海候

占天門

朝看東南有黑雲推起、東風勢急、午前必有雨、暮看西北有黑雲推起、西風勢急、半夜必有雨、

占雲門

天頂早無雲、日出將漸明、暮看西無窮、明日更晴、明遊絲天外飛、久晴便可期、清朝起海雲、風雨霎時辰、風靜鬱蒸熱、雲雷必振烈、東風雲過西、雨下

不移時、東南卯沒雲、雨下巳時辰、雲起南山暗、風雨辰時見、日出卯遇雲、無雨天必陰、雲隨風、雨疾風雨霎時息、迎雲對風行、風雨轉時辰、日沒黑雲接、風雨不可說、雲布滿山低、連霄雨亂飛、雲從龍門起、颶風連急雨、西北黑雲生、雷雨必聲、旬雲勢若魚鮮來、朝風不輕雲、鈞午後排風、色屬人情、夏雲鈞內出、秋風鈞背來、曉雲東不慮、夜雨愁過西、雨陣雨雙煎、大颶連天惡、惡雲半開閉、大颶隨風至、風息始靜然、亂雲天頂紋、風雨來不少、風送雨

傾盆雲過都暗了紅雲日出生勸君莫出行紅雲日沒起晴明便可許

占風門

秋冬東南風雨下不相逢春夏西北風下來雨不從訊頭風不長訊後風雨毒春夏東南風不必問天公秋冬西北風天光晴可喜長憂風勢輕舟船最可行深秋風勢動風勢浪未靜夏風連夜傾不晝便晴明雨過東風至晚來越添巨風雨潮相攻颶長難將避初三須有颶初四還可懼望日二十

三颶風君可畏七八必有風訊頭有風至春雪百二旬有風君須記二月風雨多出門還可記初八及十三十九二十一三月十八雨四月十八至風雨帶來潮傍船人難避端午訊頭風二九君還記西北風太狂回南必亂地

六月十二彭祖忌連天大忌終須忌七月上旬爭秋風穩泊河南莫開船八月半旬潮候時風雨隨潮不可移

占日門

烏雲接日雨即傾滴雲下日光晴朗無妨早間日
珥狂風即起申後日珥明日有雨一珥單日雨珥
雙起午前日暈風起北方午後日暈風勢須防暈
開門處風色不狂早白暮赤飛砂走石日沒暗紅
無雨必風朝日烘天晴風必揚朝日燭地細雨必
至暮光燭天日光晴彩久晴可待日光早出晴明
必久返照黃光明日風狂午後雲遮夜雨霽霽

占虹門

虹下雨垂晴明可期斷虹晚見不明天變斷虹早

掛有風不怕

占霧門

曉霧即收晴天可求霧收不起細雨个止二日霧
濛必起狂風白虹下降惡霧必散

占電門

電光西南明日炎炎電光西北雨下連宿辰矚電
飛大廳可期遠來無慮遲則有危電光亂明無風
雨晴夏風電下來秋風對電起閃爍星光星下風
狂

占海門

螻蛄放洋大颶難當、兩日不至、三日無妨、滿海荒
浪、雨驟風狂、大海無慮、至近無妨、金銀徧海、風雨
立待、海泛沙塵、大颶難禁、若近山岬、仔細思尋、鳥
鯨弄波、風雨必起、二日不來、三日難抵、水上鵝毛、
風大難拋、東風可守、回南暫傲、白蝦弄波、風起便
和

占潮門

斤上潮長、月沒潮漲、大訊潮光、小訊月上、水漲東

北、東南旋漫、西南水回、便是水落、北海之潮、終日
滔滔、高麗漲來、一日一遭、萊州洋水、南北長落、北
來是長、南退方覺、揚子江內、糧舟之患、最怕船密、
大風緊急、繫定且守、船走難纜、紐定必凶、直至沙
岸、走花落叮、神鬼驚散、要知可地、大洪泥硬、灘山
一般、鐵叮可悼、海中泥濘、須拋木叮、黑水洋深、接
繳數尋、成山開處、名羅鼓地、磨斷棕毛、蓑微可拋、
成山鐵山、萬丈深泉、

浙東潮候

初一初二三十四寅申長巳亥平
 初三初四十五十六卯酉長子午平
 初五初六十七十八辰戌長丑未平
 初七初八十九二十巳亥長寅申平
 初九初十廿一廿二子午長卯酉平
 十一十二廿三廿四丑未長辰戌平
 廿五廿六寅申長巳亥平
 廿七廿八卯酉長子午平
 廿九三十辰戌長丑未平

江北潮候

初一子午正初二子午末初三丑未初初四丑未
 正初五丑未末初六寅申正初七寅申末初八卯
 酉正初九卯酉末初十辰戌正十一辰戌末十二
 巳亥正十三巳亥末十四子午初十五子午正十
 六子午末十七丑未正十八丑未末十九寅申正
 二十寅申末二十一卯酉初二十二卯酉正二十
 三卯酉末二十四辰戌初二十五辰戌正二十六
 辰戌末二十七巳亥初二十八巳亥正二十九巳

亥未三十子午初

江洋春夏潮大而速，秋冬潮小而遲，江海每月初三至初七，十八至二十二為大汛，潮大而速，初八至十七，二十三至初二為小汛，潮小而遲。夫朝生為潮，夕生為汐，晦朔弦望，潮汐應焉。故潮平於地下之中，而會於月，潮生於寅，則汐生於申，潮生於巳，則汐生於亥，陰陽消長，不失其時，故曰潮信。

定太陽出沒以應潮信時刻長短

正九出乙入庚方，二八出兔入雞腸，三七發甲入辛地，四六出寅入大藏，五月生艮歸乾上，仲冬出巽入坤方，惟有十月與十二出寅入中，仔細詳

定寅時

正九五更二點徹，二八五更二點歇，三七平光是寅時，四六日出寅無別，五月日高三丈地，十月十二四更二仲冬，纔到四更初，此是寅時須切記，又總占日月星雲氣風濤

一日暈則雨，月暈則風，何方有闕，卽此方風來也。

一日沒臙脂紅無雨也、有風須看返照、日沒之前、臙脂紅在日沒之後、記之、記之、

一星光閃爍不定、主有風

一夏秋之交大風、及有海沙雲起、謂之風潮、名曰颶風、此乃颶四方之風、有此風、必有霖淫大雨、同作

一凡風單日起、單日止、雙日起、雙日止、

一凡風起早晚和、明日須防大起、

一有暴惡之風、盡日而沒、

一防夜起之風必毒

一凡夷風急、風急雲起愈急、必雨、最難得晴

一凡春風易於傳報、一日南風、必還一日北風、雖

早有此風、向晚必淨

一防南風尾、北風頭、南風愈吹愈急、北風吹起便

大、

一春南夏北有風必雨

一雲若砲車形起、主大風、

一雲起下散四野、滿目如烟如霧、名曰風花、主風

起

一雲若魚鱗、不雨也、風顛、

二凡雨陣自西北起者、必雲黑如潑墨、又必起作眉梁陣、主先大風、雨後雨急、易晴、

一水際生靛青、主有風雨、

一秋天雲陰、若無風、則無雨、

一海燕忽成羣而來、主風雨、烏肚雨、白肚風、

一海猪亂起、主大風、

一夜間聽九道遙鳥叫、卜風雨、一聲風、二聲雨、二

聲四聲斷風雨、

一鰕籠張得緯魚、主風水、

一水蛇蟠在蘆青高處、主水高、若于漲、右于回頭、

望下水、卽至、望上稍慢、

一月盡無雨、則來月初必有、大風雨、俗云、二十五

六若無雨、初三四莫行船、春有二十四番花信風、

梅花風、打頭、椽花風、打末、

逐月風忌

正月忌七八日風、乃北風也、

二月忌初一北風、

三月忌清明北風、

四月忌立夏風、

五月忌夏至風以正月下雪日為始、筭至五月、乃

一百二十日之內、主此風、

六月十二日忌彭祖風、在前後三四日、

七八月若有三日南風、必有北風報之、

九月九日前後三四日忌九朝風、

十月忌初五風、在前後三四日內、

十一月忌冬至風、

十二月二十三、四忌掃塵風、

各月風候

正月初二、三頭颶、初七、八颶、十二、三颶、十七、八燒

燈風、二十二、三風、二十七、八風、無雨風輕、立春過

未驚蟄先動雷、一月天門不開、日夜海上有風

驚蟄過後雷嚮不妨、春雷起風雷、春颶雷先行、

三月初二、三風、初七、八風、十二、三風、十七、八風、二

十二、三風、二十七、八風、春有雷電、海上有風浪本

月初二霧露生日本日若重一年俱重如輕則輕
三月初三除颶風清明日主有大風本月二十一
日立夏如發北風准有二十日北風如南風天定
也

四月夏雷壓三風前立春日過後下雪一百二十
日雪子風正月初八日下雨風輕清明風重
五月初八日夏至發北風重梅雨本日晴明俱是
南風黃魚從南來北風吹散魚頭羊山無魚
六月十二彭祖忌有大風前三後四初十起十五

止此幾日內發風俱作忌風六月有日七月有半
六月十二無風七月十五亦無風

七月立秋日起五十二日龍風過後發是秋黃風
七日緊七日慢秋雷起壓天定立秋掛蠶三日過
有大風七日過有風則輕蠶掛亂雷嚮無風
八月起後早西風晚東風天定了本月二十七日
主有大風

九月初九日定颶風當日發風准定本日不發不
一二日必發十二三風十七八風二十二三風二

十七八風

十月初二三風、初七八風、十二三風、十七八風、十

四五有大風

十一月初二三風、初七八風、十二三風、十七八風、

二十二三颶、二十七八風、

十二月初二三風、初七八風、十二三風、十七八風、

二十二三風、二十七八風、本月發西南風、下雪本

月二十四日送神風、冬怕赤鬻有一箇月風浪

卷終

武備制勝卷十六

軍資乘

火

茅子曰、五行之內、金水火之性為烈、故上以植之、
木以滋之、金以戕之、水以殺之、火以燼之、兵之用
以金、金所戕者有制、故決河灌城、塞流湮壘、水之
用大焉、水有所不及、故取於火、至火而五行之用
盡矣、仁人所不道也、孫子引其端、然乾葦積炬、火

無他借焉武經載火砲法有黃硝之用然其法不盛行其它所言砲者固皆礮也本朝之得天下也藉於火爲多至平交吐得神機之法遂設專營秘習教弓矢長兵堅甲之利敵皆失焉歷三百年而其制愈廣其法愈精然得此失彼患在全余蒐輯百家先言製具以戒其金也次言用法以順夫天也然後分類而圖以式之說以辯之曰砲曰車砲曰銃曰箭曰器械曰噴筒曰牌曰滾毬曰磚彈鷓炬葫蘆曰雜器曰禽獸曰車曰水具曰伏地曰

藏具而冠以合藥之方以覽者焉雖然習者衆矣夫技均則貴精兩用則貴避今之言兵者莫不曰火釋斯二語其憂方深嗚呼盡五行之用而不足以衛吾民則不仁更大矣

製火器法

用火器法

火器圖說

製火器法

製具

試驗

火藥賦

提硝法

提磺法

製火藥方

製火線藥

製扁線

火攻神藥法品

火攻從藥

神火藥

毒火藥

無敵毒龍火藥

烈火藥

飛火藥

法火藥

爛火藥

逆風火藥

三火合一藥

火種

火信

銃用常藥

礮火藥

起火藥

日起火藥

夜起火藥

噴火藥

砲火藥

鉛銃火藥

一炷香

萬般毒

三十六天罡

水火藥

碎藥

慢藥

糞砲確法

附諸雜方

製具

製威遠砲須用閩鐵晉鐵次之煉鐵炭火爲上煤次之鐵在爐用稻草截細雜黃土頻灑火中令鐵屎自出煉至五六火用黃土和作漿入稻草浸一二宿將鐵放在漿內半日取出再煉須煉至十火外生鐵五七斤煉至一斤方熟入爐時仍用黃土封合一以防灰塵一以取土能生金不致煉枯鐵之精氣製砲不離爐方成一片如威遠砲將鐵分作八塊打如瓦樣長一尺四寸闊一尺一寸守厚

邊薄將瓦四塊用胎竿打成一筒八塊共成二筒湊齊用鐵釘數箇將二筒接作一處再用前餘鐵三十斤分作兩塊亦打如瓦圍於砲腹中裝藥發火處加厚合縫時稍有灰查日後必至損傷須到磨極淨成筒孔欲小止容鑽磨之沙砲既成然後上架用墨線弔準不失分毫用鋼鑽洗塘可光可圓藥去卽到看過極淨方可安底火門近底點放不致倒坐照門及護門俱就砲本身剉成務令堅緻各砲大約倣此又曰口敞則火散而力緩口撮

則火拘而力急，如人開口舒氣則無力，撮口出氣則有力，藥箭出管難則行遠，出管易則行近，如射箭後手放箭扣緊則有力，扣鬆則無力，砲聲細則嚮而震耳，聲宏則散而不震耳，如樂聲管聲入耳深，鼓聲入耳淺。

試驗

凡久不打之銃砲，恐其驟打而炸也，空地窖丈餘，先用火燒坑，其銃使砂石打洗內外淨，入坑中，內以泥塗覆薪燒煉，俟其冷，取出復用桃艾湯洗，以牛或羊猪血塗內外，仍出坑煉之。

火藥賦

五材並用火德最靈，秉熒惑之精氣，酌朱雀之權衡，軒轅創法以衛民生，五金八石，按炎帝之草經，範金修火，命風后而制兵，謂銛鋒利鏃，力尚有窮，而火燄之精，無堅不潰，雖則硝硫之悍烈，亦藉飛灰而匹配，驗火性之無我，寄諸緣而合會，硝則爲君而硫則臣，本相須以有爲，硝性豎而硫性橫，亦並行而不悖，惟灰爲之佐使，實附尾於同類，善能

革物尤長陷陣性炎上而不下故畏軟而欺硬臣
輕君重藥品斯勻烈火之劑一君二臣灰硫同在
臣位灰則武而硫則文剽疾則武收殊績猛炸則
文策奇勛雖文武之二途同輸力於主君世直道
而翻右武時橫行而乃尚文如豨苓與桔梗時爲
帝而稱珍若乃硝材真正君明則宜硝匪其材主
暗取譏君賢明而治理城郭完全文恬武嬉君不
明而暴虐文武縱橫滅裂裳衣且藥不精專雖多
亦少藥能精製以少爲多過與不及今失其調劑

用之適中兮燮理平和灰硝少文雖速而發火不
猛硝黃缺武縱燃而力慢奈何棄武用文勢旣偏
而力弱堪成白火之用棄文用武事雖濟而力窮
乃在噴火之科臣懦君強不堪布政惟宜直前宜
吐臣勇君明有似燠汗忽爾中含激烈賢哲明此
兩端昏愚豈諳優劣文一武十是謂先驅渾圓則
流轉不窮而四圍跳躍直遂則中通一線而百步
爭途縱一兩之藥行三百步有奇恐千里之馬終
有一蹶不虞難於百發百中大抵藥力多少之論

耳若夫方以類聚材在兼收滴醋以酸折助順火
酒以燥性相投木折皮或微潮而喫遠班猫以酷
烈而取適至如獨蒜氣亦相求論其製法須諳利
弊硫黃粗兮灰易細文武乖睽硝研細而黃灰粗
煎熬失味合藥不厭精碾藥不厭細錘打不嫌多
築虛最所忌若夫土囊所以壓砲蓋爲金土相生
沸湯用以和藥是則水火既濟聊且撮其大都指
破迷途之士

解云謂硝產不是道地硝性微軟故曰不明因

硝不道地加上黃灰恐致暴裂故曰虐黃居硝
六分之一爆仗用之黃居硝三十分之一灰居
硝五分之一爲下料爲行火藥火箭流星地老
鼠及藥線用之一云有硝無黃爲藥線黃多則
能發火杉灰爲緊藥輕煤爲慢藥柳枝灰茄楷
灰最輕而易引火瓢灰蜂窠灰則又輕矣黃居
硝三分之一或四分之一灰居硝四分之一爲
上料凡紙筒紙毬梨花竹筒瓦罐敞口之物火
箭頭上及鑊砲欲炸者用之黃居硝二分之一

水火毬煙毬用之黃居硝十分之一灰同之爲中料凡銃砲及鳥銃用之各藥稱足分兩先碾硫黃如麩細次下硝碾將灰稱足投入熟水攪入硝黃內碾爲片塊晒乾復碾極細愈細愈佳此卽良法

提硝法

提硝用泉水或河水池水如無以上三水或甜井水用大鍋添七分水下硝百斤燒三煎然後下小灰水一斤再量鍋之大小或下硝五十斤止用小

灰水半斤其硝內有鹽碱亦得小灰水一點自然分開鹽碱化爲赤水不坐再燒一煎出在磁瓮內泥沫沉底淨硝在中放一二日澄去鹽碱水刮去泥底用天日晒乾宜在二三八九月餘月炎寒不宜或欲急用夏天入井冬天放於煖處可也又曰提硝用瓦烏盆濾至一百斤得三十斤乃可作藥線用熬熟老桐油粘紙作藥線衣過水入地無礙

提黃法

提黃每鍋用水五六碗燒滾然後下黃三四十斤

煎開出在磁盆內，澄一日去黃底，坐用黃稍將底坐加水入鍋再煎澄，通用黃稍。又曰用上好硫黃十斤，將麻油先製去油，後用去硫黃內油法，先將硫打荳粒樣碎塊，每斤硫黃用麻油二斤入鍋燒滾，再下青栢葉半斤在油內，看栢枯黑色，撈去栢葉，然後入硫黃在滾油內，待油面上黃沫起，至半鍋，隨取起安在冷水盆內，倒去硫上黃油，淨硫凝一併在鍋底內者是，取起打碎入栢枝湯內煮，洗淨聽用。砒紅者去脚用。

製火藥方

製火藥每料用硝五斤，黃一斤，茄桿灰一斤，以十硝黃灰其七斤，分作三槽，定碾五千八百，遭出槽，每藥三斤，用好燒酒一斤，成泥，仍下槽內，再碾百遭出槽，拌成粒如黃米大，或菘荳大，須入手心燃之不覺熱，方可尋常藥用一斤，此藥止用半斤，因藥力大，迅不可多用，如無茄灰，柳條亦可，去皮去節，南方如無柳茄，杉槁俱可。

製火線藥

製火線藥淨硝一斤黃三兩六錢柳灰四兩三錢
 茄灰五錢白砒五錢朝腦三錢如前合或止用前
 藥走線扁線皆用之但不作粒若作炸炮藥方硝
 黃如前灰減去五錢加白砒五錢朝腦一錢好燒
 酒和勻晒乾若作起火黃減去一兩二錢硝灰白
 砒朝腦如前班毛二錢為極細末重羅合一處用
 好燒酒拌濕晒乾再研一次仍用燒酒拌潤晒乾
 研羅即起火若作箭藥黃減去一兩一錢柳灰四
 兩硝白砒朝腦如前茄灰五錢

製扁線

製扁線用細布裁成條以稀麩糊刷過乘濕敷上
 藥雙摺成線黏壁上陰乾用生桐油油過聽用以
 防雨水

火攻神藥法品

硝火

主 硫火

主 葫蘆灰

列 箬灰 爆灰竹葉也

柳灰

主 杉灰

主 樺樹皮灰

銃灰 蔴楷灰 無聲

石黃

法 雄黃

火攻從藥

桃花砒

紅

瑪瑙砒

五色

朝腦

陰火

辰砂

炮

水銀

炮

銀銆

爛

鐵脚砒

黑

江子油

毒

乾漆

火

巴豆

吐

巴油

爛

麻油

煮

麻子油

炮

鬧羊花

迷

桐油

燒

金汁

爛一

蒜汁

毒

狼毒

熱

銀杏葉

火

甘遂

逆

江豚

油骨能

附子

熱

天雄

熱

姜粉

迷

常山

嘔

常山

嘔

鐵脚蓮

毒

大小蓼

毒

川黃利

迷

牙皂

嚏

牙皂

嚏

半夏

噤

爛骨草

皮肉沾

川烏

毒

草烏

毒

草烏

毒

鈎吻

斷腸

礦灰

毒

血肉草

毛竅沾

巴戟

毒

巴戟

毒

巴霜

毒

人精

毒

狼糞

風

封喉草

喉沾之

斑毛

信

蜈蚣

毒

虺蛇

毒

蝮蛇

毒

蝮蛇

毒

斷腸草

入腹腸

蝦蟆

毒

竹黃

毒

蒲花草

火

蒲花草

火

蘆花

火

墨記草

毒爛

神火藥

偷營劫寨

衝鋒破敵

用之

歌曰

神火燒營第一方

石黃一味最難當

燒酒浸來麻

油炒

足用三斤性太剛

加上雌雄并黑信

蘆花艾

神火藥

偷營劫寨

衝鋒破敵

用之

歌曰

神火燒營第一方

石黃一味最難當

燒酒浸來麻

油炒

足用三斤性太剛

加上雌雄并黑信

蘆花艾

神火藥

偷營劫寨

衝鋒破敵

用之

歌曰

神火燒營第一方

石黃一味最難當

燒酒浸來麻

油炒

足用三斤性太剛

加上雌雄并黑信

蘆花艾

神火藥

偷營劫寨

衝鋒破敵

用之

歌曰

神火燒營第一方

石黃一味最難當

燒酒浸來麻

油炒

足用三斤性太剛

加上雌雄并黑信

蘆花艾

神火藥

偷營劫寨

衝鋒破敵

用之

歌曰

神火燒營第一方

石黃一味最難當

燒酒浸來麻

油炒

足用三斤性太剛

加上雌雄并黑信

蘆花艾

神火藥

偷營劫寨

衝鋒破敵

用之

歌曰

神火燒營第一方

石黃一味最難當

燒酒浸來麻

油炒

足用三斤性太剛

加上雌雄并黑信

蘆花艾

神火藥

偷營劫寨

衝鋒破敵

用之

歌曰

神火燒營第一方

石黃一味最難當

燒酒浸來麻

油炒

足用三斤性太剛

加上雌雄并黑信

蘆花艾

神火藥

偷營劫寨

衝鋒破敵

用之

歌曰

神火燒營第一方

石黃一味最難當

燒酒浸來麻

油炒

足用三斤性太剛

加上雌雄并黑信

蘆花艾

神火藥

偷營劫寨

衝鋒破敵

用之

歌曰

神火燒營第一方

石黃一味最難當

燒酒浸來麻

油炒

足用三斤性太剛

加上雌雄并黑信

蘆花艾

神火藥

偷營劫寨

衝鋒破敵

用之

歌曰

神火燒營第一方

石黃一味最難當

燒酒浸來麻

油炒

足用三斤性太剛

加上雌雄并黑信

蘆花艾

神火藥

偷營劫寨

衝鋒破敵

用之

歌曰

神火燒營第一方

石黃一味最難當

燒酒浸來麻

油炒

足用三斤性太剛

加上雌雄并黑信

蘆花艾

神火藥

偷營劫寨

衝鋒破敵

用之

歌曰

神火燒營第一方

石黃一味最難當

燒酒浸來麻

油炒

足用三斤性太剛

加上雌雄并黑信

蘆花艾

神火藥

偷營劫寨

衝鋒破敵

用之

歌曰

神火燒營第一方

石黃一味最難當

燒酒浸來麻

油炒

足用三斤性太剛

加上雌雄并黑信

蘆花艾

神火藥

偷營劫寨

衝鋒破敵

用之

歌曰

神火燒營第一方

石黃一味最難當

燒酒浸來麻

油炒

足用三斤性太剛

加上雌雄并黑信

蘆花艾

神火藥

偷營劫寨

衝鋒破敵

用之

歌曰

神火燒營第一方

石黃一味最難當

燒酒浸來麻

油炒

足用三斤性太剛

加上雌雄并黑信

蘆花艾

神火藥

偷營劫寨

衝鋒破敵

用之

歌曰

神火燒營第一方

石黃一味最難當

燒酒浸來麻

油炒

足用三斤性太剛

加上雌雄并黑信

蘆花艾

神火藥

偷營劫寨

衝鋒破敵

用之

胸并松香、豆末攪和銀杏葉、更加乾糞與巴霜、松香一斤餘四兩、三七均分火藥強、飛雲砲裏深藏貯、落地喧天發火光、吐霧噴煙紅滿寨、箇箇賊兵盡着傷、破陣衝風能利害、又燒衣甲及輜糧、

石黃 燒酒浸麻油炒晒乾為夫 雄黃 雌黃 黑砒

蘆花 艾朮 松香 豆末 銀杏葉

乾糞 巴霜 硝火 硫黃 箬灰

柳灰

毒火藥、破陣用之、賊聞其氣、昏眩卧倒、又燎皮

肉歌曰、

黑砒先擣巴霜浸、毒氣冲人嘔見心、乾漆晒和乾糞炒、松香艾朮更均停、雄黃一味為君主、透徹光明用一斤、石黃諸味各四兩、四六火藥配分明、裝入砲中攻打去、破敵冲鋒更殺人、

川烏 草烏 南星 半夏 狼毒

蛇埋 爛骨草 金頂砒 牙皂 巴霜

鐵脚砒 銀鏽 乾漆 乾糞 松香

艾朮 雄黃 金汁 石黃 硝火

硫火

杉灰

柳灰

斑猫

斷腸草

姜汁

煙膏

蝦蟆油

骨灰

無敵毒龍神火藥又名神煙神沙神水至難之敵用之歌曰

二十八宿按天曹二十八味神藥苗開天闢地安邦國用之鬼哭與神號蛇埋一味獨為尊上應天垣角木星此物一斤名二兩誅邪滅亂顯威靈上風揚去號神沙迷人瞎眼便昏花砲中發去號神煙孔竅須臾噴血鮮但得毫釐鑽鼻竅腦漿流出

命歸泉注於溪澗號神水寸腸立斷碎心肝順風送入賊營去百萬賊兵一陣空不用于戈并汗馬奪取凌煙第一功

角木蛟天罡星在主造化萬物布君之威信蛇埋

草應之一云將毒虵埋地下種荆芥採而陰乾為末人藥云即馬旋草採時手背犯之輒腫

亢金龍武曲星在天九度主天乙內相邊塞險阻之地龍

尾良姜草應之

氏土貉天后星在天十六度主騎官車騎之象連珠半夏草

應之

房日兔，明堂星在天六度，主天之管鑰，為天衢之大道，兔

頭商陸草應之

心月狐，多疑星在天六度，主五營積卒之象，狐跋藜蘆草

應之

尾火虎，剛烈鬼在天十九度，主天之中道，虎牙鈎吻草應之

箕水豹，文曲星在天十一度，主蠻夷胡貊之地，豹眼南星草

應之

斗木獬，忠烈星在天二十五度，主天之都關，搜風甘遂草應

之

牛金牛，柔順星在天七度，主左右將軍之象，牛舌天雄草

應之

女土蝠，后妃星在天十一度，主周秦代雍晉韓魏陳燕齊鄭

楚十二國之地，鬼頭大附草應之

虛日鼠，天倉星在天九度，主北夷匈奴之地，鼠尾芫花草

應之

危月燕，吉祥星在天十六度，主天之府墨記，神仙草應之，卽

麻草苗

室火猪 酒食星在天十七度 主羽林之垣壘北方之蕃部猪

牙皂角應之

壁水偷 財帛星在天九度 主圖書之府掛劍偷牙鬼箭草

應之

奎木狼 天德星在天十六度 主兵戈之象狼牙宣姜草應之

婁金狗 天鬼星在天十二度 主山川藪澤之地木驚斷腸草

應之

胃土雉 天靈星在天十五度 主積屍之象雉頭鬼白草應之

昂日雞 天鳥星在天十一度又名旄頭星 主兵戈之象雞目胡

草應之

畢月烏 天耳星在天十七度 主邊兵戈獵之象川烏草應之

嘴火猿 天劍星在天十度 主行軍之藏府江子將軍草應

之

參水猴 陰陽星在天十度 中三星主三將左肩主右將右

足主後將右肩主左將左足主偏將又主夷狄之

用川紅細辛草應之

井木犴 天法星在天二十四度 主泉水積薪之象雷公藤草

應之

鬼金羊天日星在主奸謀警急之象羊躑躅草應

之柴大黃花

柳土獐天相星在主天之中道大戟紅牙草應之

星日馬天鑿輿星在主雷雨之師雷丸草應之

張月鹿青龍星在主胡夷之長垣紫玉金絲草應

之

翼火蛇天翌星在主四夷之地蛇蟠不食草應之

即蛇

軫水蚓土德星在主天子六軍之門魚鱗艾朮草

應之松樹皮外綠衣即艾朮也

右神草二十八品應天垣二十八宿炮煉極

乾碾羅絕細和以砒黃礦霜斑猫石黃蜈蚣

蝦蟆蝻蛇虺蛇棘蛇孔雀尾蝎尾各為細末

以蛇埋草為君或用為神沙順風揚去或用

為神煙火砲發去或用為神水注于溪河井

澗隨機而應沙入人目頭眩睛瞎煙鎖賊竅

血湧髓流水入賊腹腸斷心裂騾馬傷藥者

亦然我兵須噲解藥方可合製然製藥已成

選天將吉日各依方位主將者齋戒沐浴盛服虔設鹿脯酒醴香燭之儀夜深於壘中先禱於天垣二十八宿之神東方七宿青旗青甲連於本方南紅西白北黑中黃各依方列烈火藥燒營燒糧燒賊燒馬用之歌曰

銀杏松香各一斤二斤硫火要均停石黃雄信各三兩提過明硝要七斤每斤四兩灰為使劫寨偷營最有名

銀杏葉

荳末

松香

石黃

雄黃

砒信

硝火

硫火

箬灰

樺灰

柳灰

斑猫

艾朮

飛火藥衝陣劫寨焚糧燒賊水陸馬步俱用歌曰

蘆花合用桐油拌密室攤乾仔細藏一毫風日不可見見了之時放火光此物十斤不可少更配松香與豆黃銀葉細羅乾糞配更加皂末要相當松蚕三斤各半斤一一分明不可忘却用火藥三七配霹靂臨風烈燄揚燒人衣甲鑽人眼滿面肌膚

爛作瘡、縱爾賊兵雄百萬、砲響連聲一陣亡

蘆花桐油松香 豆黃 銀杏葉 乾糞

皂角末 硝火 硫火 箬火 樺灰

柳灰 斑猫 石黃

法火藥最利害、一物不可見、一步不可行、生擒賊兵用此歌曰、

薑皂為君足十斤、二椒二蓼細羅成白砒、須用巴油拌、礦灰燒酒製、須精六味各加半斤足、烏梅淨末一斤句、諸味攢成合一處、便將紙砲巧妝成、周

圍却把松香蘸、霹靂小砲在中心、砲響一聲如吐霧、迷人鼻竅、瞎人睛、眩暈昏花無可奈、噴嚏連天不絕聲、一物不見不能走、滿營撩亂自縱橫、指揮一擁前追去、箇箇生拏與活擒、

良姜 乾姜 軍姜 胡姜 川辛

胡辛 黑蓼 赤蓼 榆皂 大皂

白信巴油礦灰燒酒人精 松香 石黃

雄黃 硝火 硫火 箬灰 樺灰

柳灰

煙火藥者賊皮肉立爛見血封喉歌曰

鐵子磁鋒菟豆粒、礮砂銀鏽人中汁、連浸三朝火、焙乾再入桐油炒燥烈、取將虎藥輕輕滾、一砲不過二三合、假使賊兵十萬餘、此砲只須三四十飛、雲打入賊兵中、霹靂一聲天地裂、鑽人孔竅透人腸、見血封喉不可說、頃刻橫尸滿戰場、此是火攻真妙訣、

- 鐵子 磁鋒 礮砂 銀鏽 人中汁炒 桐油
- 虎藥 礮火 硫火 箬灰 樺灰 柳灰

斑猫

逆風火藥風逆愈勁煙燄蔽天歌曰

狼糞多收并艾朮、須教加入江猪骨、骨煨為灰肉、煉油油拌硝硫灰性烈、晒焙須當用極乾、逆風愈勁真奇絕、還當二八配、分明火攻陣裏神仙訣、

- 狼糞 艾朮 江豚骨 江豚油 硝火
- 硫火 箬灰 樺灰 杉灰 斑猫
- 三火合一藥

飛火毒火神火三火合一、每火一斤、硝火一斤

硫火 六兩 箬灰 葫灰 柳杉灰 合四兩

入硃砂 三錢 水銀 三錢 研不見星

火種

不木灰 一斤 鐵衣 三兩 炭末 三兩 麩皮 三兩

紅棗肉 六兩 略拌米泔為餅、每兩管一月、

火信

一兩 火酒 葫灰 斑猫 各三錢 硫火 三分

銃用常藥

火 四兩 硫火 一錢 灰 一錢 斑猫 一錢

爆火藥

硝 四兩 硫火 三錢 灰 八分

起火藥

硝 一兩 硫 三錢 蜜陀僧 四分 炭 三錢

又方

硝 一兩 硫 三分 炭 三錢五分

日起火藥

硝 一兩 灰 九錢

夜起火藥

硝 四兩
硫 二錢半
灰 一兩

噴火藥

硝 二兩
硫 二錢半
細砂 七錢半
桐油 三錢半
巴油 炒

砲火藥

硝 十兩
硫 六兩
葫箬灰 三兩
石黃 一兩

雄黃 五錢

鉛銃火藥

提淨明硝 四十兩
硫 六兩
柳灰 或葫箬灰 或茄楷灰 六兩

右各另研極細末照前分兩配合用水一

拌濕杵千遍取起晒乾如此三次為細末每
銃用藥二錢五分打遠再加五分鉛子大小
照藥輕重用加蜘蛛皮

一炷香

夏枯草末五斤 鬧羊花末五斤 地星草子二

十斤 地胡椒 金線斷腸草十斤 秋海棠 金喬麥楷五斤

黃花地丁二斤 紫花地丁二斤 江豚油二斤

射香五兩 牙皂一斤 礶一斤 鳳仙五斤

膽礬十斤 金生草二兩 或栢樹背 獐腦一斤

公灰三十斤灰粉霜五斤葉如葑菜背有金精相對榆樹皮二

十斤 銅青一斤 土蜂房三斤黑胡蜂在壁上檀香

二斤 高良姜一斤 速香一斤 兩頭尖

竹節附子二斤 栢香十斤 川烏草一斤 毒

蛇十條 浮萍一斤 膏十斤 合牡蠣五斤

爛體煙 以物染油使有附著

砒二斤 斑猫一斤 獐屎一斤 江豚油五斤

黃十斤 石脂二斤 碯二十斤 南星子一斤

硃二斤 茄灰五錢 瓢灰十斤 壁蠅二斤

巴豆二斤

萬般毒

蛇埋草十兩主 信十兩用桃花色 蛇含石五兩

羊烏三兩 狼毒三兩 杏仁二兩 竹茹三兩

大蒜十兩 人糞十兩炒 皂角主二兩 大戟五兩

斷腸草五兩甲燒酒侵 鑽骨草五兩童便浸 紅商陸五兩

血見愁十兩童便浸 木鱉子三兩 巴豆五兩 狼

糞二十兩主 斑猫五兩

右用硝六十五斤、硫十斤、炭十三斤、箬灰三

斤燒酒童便共製三次藥末計一百三十四兩通共九十六斤十一兩

三十六天罡

達達蒜 囉囉藤 商陸 狼毒 川烏

草烏 焦芫花 鬧羊花 蛇埋草 鐵甲將

軍草 皂角 鑽骨草 金絲斷腸草

鐵線草 黃龍尾 甘遂 紅牙大戟

碎骨草 透腸草 箭頭草 馬連草 大蓼

小蓼 水葫椒草 蒼耳草 巴豆 南星

崔蠹草 左纏藤 蔓陸花 旋風草 鐵角

鑽心穿肺草 韭子 鵝腸 猫眼草

已上三十六味按三十六天罡俱用童便製七次過為末

水火藥

鵝夷魚油肝及子末半斤 砂按子一斤 邵陽

魚尾四兩 土濕地生足多如蠖螭蟲十兩 予

脂三兩 黃淨二十斤 鮎蠖魚油二十斤 硝

淨三十斤 蠱蟲二斤 五色蜘蛛一斤

斤 砒半斤 不灰木一斤
 用礪子石灰一斗為極細麩、桑霜、蕎霜
 茄霜、蓼霜、硃砂砒各一斤俱為極細麩、
 川烏二斤 草烏二斤 用燒酒十五碗、臘醋十
 五碗、煮二烏、熬去十碗、去渣、將前酒醋熬成膏子、
 同前七樣和膏一處、慢火炒乾、仍研極細、仍入鍋
 炒成灰、冷定手試、隨縫而出、方可成、或做紙砲、或
 做煙火花筒、俱於中間做小筒盛火藥、小筒週遭、
 將毒煙藥築滿、照常紙砲點放、又曰、先天風火藥

特蓬殺為主、先天水火藥、江豚油為主

碎藥

蜜陀僧 雌黃 雄黃 信製火慢藥性
宜用不宜多

慢藥

硝 一斤 黃 六兩 墨煤 四兩 砒霜 八兩
二錢
 雄黃 四錢 硃砂 八錢 木 硃砂 四兩 木銀 四兩 倍治
八分
 右共研細末聽

糞砲罐法

先以人清塲槽內盛煉擇靜瞭乾打碎、用篩羅細

盛在甕內，每人清一秤，用狼毒半斤，草烏頭半斤，巴豆半斤，皂角半斤，砒霜半斤，砒黃半斤，斑猫四兩，石灰一斤，荏油半斤，入鑊內煎沸，入薄瓦罐容一斤半者，以草塞口，砲內放以擊攻城人，可以透鐵甲，中則成瘡潰爛，放毒者仍以烏梅甘草置口中，以辟其毒。

卷終

武備制勝卷十七

軍資乘

火二

製火器法

附諸雜方

五里霧

神噴噴霧

白雲神水

水箭法

九龍噴水法

小神砂法

神煙

神火

結煙

五色煙

毒方 附解毒聖藥

麻藥

毒水方

毒酒

弩箭藥法

見血封喉方 附解毒方

五里霧

木屑將桐油炒過共和一處要研極細用布袋盛之臨敵人各量帶如遇順風先傾於地詐退百餘步用走線點火結成羶霧矇蔽五里人馬聞氣涕淚不絕互相戕殺突出鳥鎗驍騎追殺此亦用兵

一奇出其不意儘足破敵

硝百斤 黃百斤 炭五十斤 木屑五斗

松香三十斤 雞糞一斗 狼糞二升 頭髮五

斤 燒灰五斤 人糞一斤

神喫噴霧

姜汁一斤 食鹽二兩 烏梅肉四兩 魯醋半斤 四味共

為膏聽用 礶砂 膽丸各一兩 白丸 細鐵末各五錢

右共為末和膏丸指頂大揚塵為衣每遇賊

人將一丸人口嚼爛迎面噴之二日立種

無救不下鐵沙腫痛數日還可復明

白雲神水

先取陽起石陰起石二物真正者研為細末用清

水在磁盆內淘淨輕輕隨水飛出之既澄又淘如

此九次只要用功淘澄細膩者晒乾如膩粉有光

亮射目方好用也無光采少神氣不可用也澄出

者以一斤為則用好燒酒浸過日晒如此浸透晒

乾七次為准聽用

配合法白粉五斤研細為末風化石灰四斤羅細

共一處拌勻火酒浸晒三次又重羅篩細加獐腦半斤雲母粉半斤共研極細每半斤裝一銃先裝銃藥完後裝此藥紙筒內安在銃中心用藥二包成砲築於筒內如法封固臨敵砲響白雲蒙結敵陣如此一箇時辰慢慢散去

製神水之法先用人之大便以鐵鍋熬成黑色如膏焙乾煨細紅入清滾水濾汁去渣仍將汁熬至半乾入草烏膏一斤麻花膏四兩信石一斤礶砂半斤人靈石四斤五靈膏一斤共熬如稀糊收貯

用時以五靈膏水調汁安疾桶內用之白雲銃一枚在前疾桶百枚在後此神水發之人着點肉腐爛而死

水箭法

川烏 草烏 狼毒 南星 麻茹 礶砂
半夏 皂角 紅砒霜 膽礬 每各 一斤 巴豆 三升
藤黃 斤半 大椒 斤半 斑猫 兩六

右咀片入布袋中分作二袋盛之聽用又用石灰五十滾湯三桶聽用先將藥袋同入大壩內却將

石灰水鍋內燒滾，傾入壘內，速將泥頭封固，過十數日，將藥袋取起，其水分作三四壘封固，臨時取用以噴筒噴之，其灰用礪石。

九龍噴水法

礪砂 一兩 陳皮 二兩 燒酒 半斤 焰硝 一兩 胡椒 三錢

右共為細末，用烏梅一斤熬成膏，丸黃豆大口嚼一丸噴之，即傷其目，半日方甦。

小神沙法

礪砂 一兩 礪砂 一兩 膽礬 二兩 人言 二兩

礪灰 一兩

番皂礬 二兩 銀銹 四兩

傾銀罐 二兩 磁屑 二兩

焰硝 三兩

洪石 四兩 胡椒 一兩

姜粉 四兩 牙皂 四兩

右為末極細，蛋青為丸，如蛋大，陰乾復為末用。

神煙

火硝 一斤

硫 四兩 用小便煮過

炭 三兩 獐腦 一兩

輕粉 一錢

陽起石 兩

石黃 一斤

砒 四兩

右為極細，緊築於竹筒內發之，可迷百步，良久不散。

神火

煙硫 一斤為末，好燒酒
三斤拌汁曬乾
硃砂 一兩
半斤
針砂 四兩
硫黃 四兩
炭 二兩

右共研極細，緊築於鎗筒內，臨敵發之，可燒賊人也。

結煙

狼糞 雌黃 陽起石 石黃

青煙

硝火 二兩 樺皮 一兩 硫火 五分 灰 一錢 青黛 三錢

白煙

硝火 一兩 硫火 五錢 灰 一錢 鉛粉 四分

紅煙

硝火 一兩 松香 二兩 黃丹 一兩 瀝青 八分

紫煙

硝火 一兩 硫火 三錢 灰 一錢 紫粉 五錢 蔴油 少許

黑煙

硝火 一兩 硫火 二錢 灰 三錢 木煤 三錢 生皂角 三錢

毒方

桑柴灰 五斗 苦蕎麥灰 十斗 豆楷灰 三斗五升

茄楷灰 三斗 五燈頭灰 五斗 巴豆灰 一斗五升

藜蘆灰 一斗 川草烏灰 二斗 地星草汁 三斗

右共淋水三石煎至八斗後入地星草汁微熬再入礶五兩砒三兩膽礬五兩皂末二兩銅青三兩再微熬藥冷為度以竹筒出之附解毒聖藥用解神火神煙神砂神水之毒

明雄 半斤 好箭頭砂 二兩

右將白鴨取血拌浸九浸九晒又菘豆漿

浸三晒又白蘿蔔汁三浸三晒又藍根煎汁三浸三晒又含春木煎汁三浸三晒研極細末用烏梅肉四兩甘草半斤熬膏為丸雞豆大製藥裝藥放藥皆噲一丸

麻藥

續花 川草烏 附子 半夏 南星

毒水方

蘇花并尖人參對配或加白芷草烏共研末注陰澗井泉

又方

雷公藤 巴豆 五月草 常山 為未用

毒酒方

川烏 草烏 俱取去尖 五月草 取花并臍 天仙草 取花子

陀羅花子 每五分浸酒一罈

弩箭藥法

大金藤 飛蠱藤 地鞠 地油麻 呂公綠

樟木 悶多羅根 百蛇藤 單摩根 半天藤

烏龍藤 爛藥少許 木通

右各等分為粗末用淨瓦碗一箇地上擽一孔放碗在孔內用薄竹笆蓋在碗口上用牛茅草三葉十字放在竹笆上後放藥末在竹笆上用大樹葉或諸般樹葉蓋在藥上留頂上孔却用溫灰團團煨住頂孔上放炭火徐徐燒盡火量時抽出茅草看黃色為度取出竹笆用碗內藥汁調擴藥母乳鉢內研爛不稀不稠就擦上箭頭上晒乾後用粟壳草燒煙薰箭頭此箭見血便死每一錢擴藥母須擦

七根箭頭為效此箭用箭筒裝不要走了氣掛在燒火有煙處擦藥時箭頭上用綿子些少纏住箭頭上後然後擦藥上方不落藥

又方

烏頭一名烏喙味辛甘温大熱有大毒八月採其汁煎之名射罔殺禽獸

又方

土附子味辛熱有毒生去皮搗濾汁澄清旋添晒乾取膏名為陶獵人將作毒箭使用

又方

君子實 狼毒 川烏 草烏 礪砂 升麻 各錢 真麝香 四錢

右各藥用五兩麻油二十五斤煮鐵子一升候乾聽用每藥一兩油五斤鐵子一合與虎藥同功或與同用

見血封喉方

取生鮮草烏或一二斗洗去土沙再用籬盛人脚踹去黑皮以內肉白為度搗碎用布濾窄出汁汁

乾爲度去渣不用用磁盆澄汁盆底下有粉去粉不用約於清汁有十碗用四碗入鍋內煎一滾起沫用篾片刮去沫傾入磁盆內再將存六碗生汁入前熱汁內一順攪均放露天下露一宿明早取澄清汁散分於碗內下澄渣粉不用量汁多寡以碗大小盛之放日中晒至午時又取澄清汁下澄渣粉不用晒至晚如前取澄清汁再用薄綿紙鋪草籬內濾過渣不用第二日第三日如前晒法澄法紙濾去渣粉每日晒時用竹片從碗底挑起順

攪晒此法不致上熱下生之故也至第四日晚濾稠藥存留勿去另用碗盛晒第五日將濾稠藥入總晒用此稠藥先夜露一宿取澄清汁用底下存硬稠者不用晒至六七日各碗漸少減歸各碗晒時觀看碗弦上起黑沙點子面上結冰有五色雲象其色紅黑如香油樣歸總磁盆內放淨處陰四五日聽用再用磚砌一爐高二尺週圍大可容藥盆放內中爲度爐中從地上一尺五寸用木物架盆於上爐上空五寸用布物於藥盆之上不致

煙透走，爐旁取一火門如鵝卵大，從地起高三寸，外用炭火十數塊，并樞戚柴，又名繫條，又名規戚，又用皂角、花椒同燒煙，令煙入火門內，燻藥盆熱，藥面上結成冰，是火候好矣。約燻一時之候，其結冰要厚如冰薄，再燻，再看厚水，則除火，取藥出，令冷，收人磁瓶內，封固聽用。如冬天寒，冷用絮物包放煖處，勿令凍省；如夏天熱，時放於清涼之處，勿令潮壞，如冬凍省，如夏潮壞，出沫用磁盆盛，如前法上爐燻之，藥熱即止，或將藥上於箭上用皂角

花椒煙燻之，如舊前藥晒時，如遇日色太緊，晒一二日，又要露一宿，如日色淡緩，不必露也。初做藥之日，觀天色晴明，即用烏頭如前法制之。如遇日晒一二日，有雨，將照前燻藥爐上，只用炭火烘熱，盆為度攪均，又放得一二日，候晴再照前法晒之。烏頭取來，不可堆厚，恐爛壞，必要濕地下攤開，又不可風吹乾了無汁，即取即搗為妙。其藥制完，放瓶內封固，日久下澄，有稠者如砂糖樣，挑起取用，上箭最快，箭到身上，不滿數步，即斃矣。此藥名為

備服卷十七
十一
晒藥比燻藥更妙。或人悞中藥箭，用松毛搗調冷水服之。或香油服之。如不及，自溺泥中，和泥漿水服之。如旁有人用口啣水吸箭傷處吐之，再啣水吸再吐之，不致藥散走封喉之故。其藥忌見香油，如入一點香油藥即解無效。其性有三飛：見血飛，見油飛，見水飛。造藏甚忌。

又方

三四月間採草烏頭子一百斤，去皮葉，止用肉椿碎，酒窄部窄水約三十斤，將竹篾做篋高四尺。

一丈下留一門燒火，紙糊，將薄板三四塊作一个架，楞上半中間，將大碗盛藥水，用紙蓋碗口，放在板上下，用木窩樹柴，有量星在上，出在杭州細明火，如篋纜欵火燒四日四夜，時時要將藥水并在大家火盛一處，去碗底渾脚，將布拭淨，又將碗盛燻，一日如此要并十次，夜并換去脚十次，後用細柴煨煙燻三日三夜，仍前并換去脚，不可絕火燻，至成藥二斤，將雞試，不效再燻，試好收，入磁器收貯，吊在煙火頭上，不可冷處，又忌松煙，一入藥性。

則解又忌煤煙并出脚丟在河内猪牲食死

附解藥方

大昂頭 解牙齒緊又能治塗 大統管 解擴治

小昂頭 解毒瘡爛酒調 山桂皮 治大畜散

山八角 解壯血存 九將官 解身骨

木都管 解擴藥治 飄風浪 解水面

山明靈 解飛 木明靈 解水上 飄風散 解散心

解上藤 解吐 青龍藤 解百蛇 白龍藤 解百

南蛇藤 解百蛇氣 猛蛇藤 解毒 烏龍藤 解擴

大烏蛇藤 解蛇 霜涼藤 解喉 蝴蝶藤 解迷引

大蚶藤 解牙 半天藤 煮水洗 小烏蛇藤 解蛇

大金藤 解身骨 温斗藤 解血 白蛇藤 解蛇

引領藤 誦論衆生 木通藤 解手脚

車帶藤 洗刀 蜈蚣藤 治蜈蚣 川石藤 治攀

照頂木 煮洗 破石攀根 解蛤睡即

七閩根 洗刀傷 通引藤 引出 百萬解 生氣即

銀弟 解擴 縛脛香藤 生氣不令藥發周水浸

不攻 喉 金弟 解擴 項引藤 解牙

別券卷七 火製火器法二 十三

山獸藤 煎酒 洗箭 小丁茄藤 洗箭 身硬藥 煮水 洗身

高樓望月 即龍 飛禽 山都管 解擴 藥

右為末引子用五倍子為末用鹽分焰硝
等分烏梅肉多用水煎爛同煉蜜為膏磁罐
收之不許乾子如不酸倍加五倍子烏梅肉
此係酸藥各每服一錢重噙化下日進三服
治被藥箭傷通即先服此藥疎醒後却服定
心丸
定心丸

木香 礬沙 焰硝 甘草 沉香

雄黃 辰砂 各等分 母丁香 減半

右煉為膏密用罐盛之每服一錢噙化日三
服為丸用米粥
又方 服酸藥墊後服此

大昂豆 九將官 大統官 木都管 山都管
金弟 銀弟 地菊 山苦練 金藤 紗藤
山八角

右件為末合成用酒煎滾放家鹽摻温服不

犯鐵器用銅鈔煎更將原燒藥竹色燒作灰
碾爛酒調服全解了將前過藥先合就每服
一餅細嚼姜湯送下如利不止涼水補之更
用涼水洗手然後喫粥

過藥方

大戟 五兩 地油麻 一兩 土當歸 一兩

右為末稠米糊為餅子

千里漿 一名水葫蘆

木瓜 紫蘇 葉桂 各半 烏梅肉 赤茯苓 各一兩

右為細末煉蜜為丸如彈子大噲化一丸
津

又方

白藥煎 烏梅肉 紫蘇葉 人參 甘草

麥門冬

右各等分為細末煉蜜為丸噲化

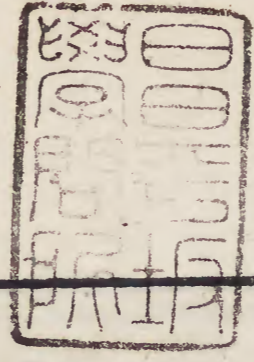
又方

甘草 三兩 為末 甘葛 二兩 為末 菜豆粉 一兩 蒲黃 五錢 為末
烏梅肉 二兩 厚朴 二兩 紫合花草 二兩

右將蜜水與烏梅烏肉為丸如圓眼核大噲

化

本草
化
右將蜜水與烏梅烏肉為丸如圓眼核大噲



嘉裕甲寅 卷終

