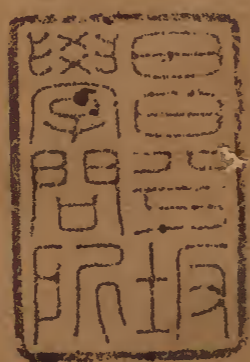


詩所

雜言古詩
騷體古詩
關文
璇璣圖詩



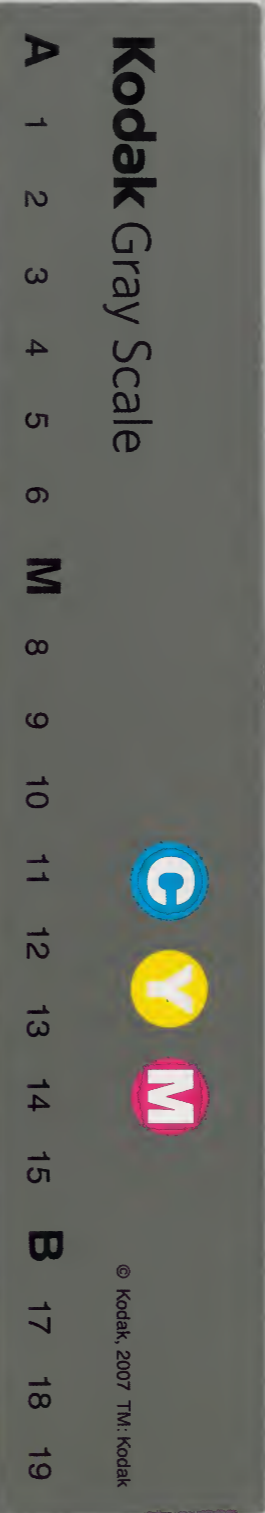
雜歌詩
補遺

五十一之六終

內閣文庫	漢書類
三九函	二二七號
一七架	二四冊

漢書門	一一一七
二四冊	二四函

內閣文庫	番號	漢	11117
	冊數		24 (24)
	函號	319	128



詩所第五十一卷

雜言古詩

盤中詩

漢蘇伯玉妻

山樹高鳥鳴悲泉水深鯉魚肥空倉鵲常苦饑吏人婦
 會夫希出門望見白衣謂當是而非還入門中心悲
 北上堂西入階急機絞杼聲催長歎息當語誰君有行
 妾念之出有日還無期結巾一作帶長相思君忘妾未
 知之妾忘君罪當治妾有行宜知之黃者金白者玉高
 者山下者谷姓者蘇字伯玉人才多知謀足家居長安
 身在蜀何惜馬蹄歸不數羊肉千斤酒百斛令君馬肥
 麥與粟今時人知四足與其書不能讀當從中央周四

雜言

雜言 一 二 云雷

晉傅玄

雷隱隱感妾心傾耳清

清字無聽非車音

啄木

啄木高翔鳴啾啾飄搖林薄著桑槐
緣樹間喙如錐嚶嚶嚶聲正悲專為萬物作
倡俳當此之時樂不可廻

雜詩 二 首

董京

乾道剛簡坤嚶敦密茫茫太素是則是述末世流奔以
文代質悠悠世目孰知其實逝將去此至虛歸我自然

之室

孔子不遇時彼感麟麟乎麟胡不遁世以存真

詩

宋劉俟

城上草植根非不高所恨風霜早

龜字謎詩

鮑照

頭如刀尾如鈎中央橫廣四角六抽右面負兩刃左邊
雙屬牛

擬古 一作簡文

梁昭明太子統

窺紅對鏡斂雙眉含愁拭淚坐相思念人一去許多時
眼語笑靨近一作來情心懷心想甚分明憶人不忍語

雜言古詩

卷五十一

二

銜

一作合

恨獨吞聲

傷離新體

新一作雜

簡文帝

傷離復傷離別後情鬱紆悽悽隱去棹憫憫愴還途感
 感意不申轉顧獨沾巾前驅經御宿後騎歷河澹胡香
 翼還憶清笳送後塵落日斜飛蓋餘暉承畫輪柳影長
 橫路槐枝深隱人桂宮夕掩銅龍扉甲館宵垂雲母幃
 朧朧月色上的的夜螢飛草香襲余袂露灑沾人衣帶
 堞凌城雲亂聚排枝度葉鳥爭歸盆中浮一作綠蟻不能
 酌琴間玉徽調別鶴別鶴千里別離聲絃調軫急心自
 驚試起登南樓還向華池遊前時篠生今欲合近日栽

荷尚不抽猶是銜杯共賞處今茲對此獨生愁登樓望
 曖曖山川自分態偃師雖北連轅轅已南背遠聽寂無
 聞遙瞻目有閔含毫意不迷長嘆憶無賴

古意詠燭

元帝

花中燭焰焰動簾風不見來人影迴光持向空

和湘東王

簡文帝

花中燭似將人意同憶啼流膝上燭焰落花中

賦得登山馬

元帝

登山馬逕小一疊逕小二字馬纔通汗赭疑沾勒衣香不逐風
 何殊隴頭望遙識祁連東

和湘東王

簡文帝

登山馬間樹一疊間識金裝草合宜
鵲短影轉見鞭長
何殊八公岫暫上淮南王

八詠詩

隆昌元年作題於玄暢樓

沈約

望秋月秋月光如練照曜三爵臺徘徊九華殿九華玳
瑁梁翠椽與壁璫以茲雕麗色持照明月光凝華入黼
帳清輝懸洞房先過飛燕戶却映班姬牀桂宮裊裊落
桂枝早寒淒淒凝白露上林晚葉颯颯鳴鴈門早鴻離
離度湛秀質兮似規委清光兮如素照愁軒之蓬髮影
金階之輕一作步居人臨此笑以歌別客對之傷且慕

經衰圃映寒叢凝清夜帶秋風隨庭雪以借素與池荷

而共紅臨玉階一作之皎皎含霜靄之濛濛轡天衢而

徙度轆長漢而飛空隱巖崖而半出隔帷幌而纔通散

朱庭之奕奕入青瑣而玲瓏寒階悲寡鶴沙洲怨別鴻

文姬泣胡殿昭君思漢宮余亦何為者淹留此山東右登

臺望秋月

臨春風春風起春樹游絲暖如網一作落花零似霧先

泛天淵池還過細柳枝蝶逢飛搖颺燕值羽差池揚桂

旆動芝蓋開燕裾吹趙帶趙帶飛參差燕裾合且離迴

簪復轉黛顧步惜容儀容儀已炤灼春風復迴薄氛氲

雜言詩

卷五十一

四

桃李花青跼含素其既為風所開復為風所落搖綠蒂
 抗紫莖舞春雪襍流鶯曲房開今金鋪響金鋪響今妾
 思驚梧臺未陰淇川一作水始碧迎行雨於高唐送歸鴻
 於碣石經洞房響紈素感幽閨思帷帟想芳園今可以
 游念蘭翹今漸堪摘拂明鏡之冬塵解羅衣之秋襞既
 鏗鏘以動佩又網緼而流射始搖蕩以入閨終徘徊而
 緣隙鳴珠簾於綉戶散芳塵於綺席是時悵思歸安能
 久行役佳人不在茲春風誰為惜右會圃臨春風
 愍衰草衰草無容色憔悴荒逕中寒萋不可識昔時兮
 春日昔日今春風銜花兮佩實垂綠兮散紅氛氲鳩鵲

右照曜望仙東送歸顧慕泣淇水嘉客淹留懷上宮巖

陬兮海岸冰多兮霰積爛熳兮客一作巖根攢幽兮寓一作

石隙布綿密於寒臯吐纖疎於危石既惆悵於君子倍

傷心於行役露縞枝於初旦霜紅天於始夕彫芳卉之

九衢實靈茅之三春風急峭道難秋至客衣單既傷簷

下菊復悲池上蘭飄落逐風盡方知歲早寒流螢暗明

燭鴈聲斷纒續委絕長信宮蕪穢丹墀曲霜奪莖上紫

風銷葉中綠山變兮青薇水折兮黃葦秋鴻兮疎引寒

鳥兮聚飛徑荒寒草合桐長舊巖圍一作草長園庭漸

蕪沒霜露日霑衣願逐晨征鳥薄暮共西歸右歲暮愍

荒徑微

雜言古詩 卷五十一 五
悲落桐落桐早霜露燕至葉未抽鴻來枝已素本出龍
門山長枝仰刺天上峰百丈絕下趾萬尋懸幽根未蟠
結孤株復危絕初不照光景終年負霜雪自顧無羽儀
不願生曲池芬芳本自乏華實無所施公子特留盼王
孫少見知分取孤生枿徙置北堂陲宿莖抽晚榦新葉
生故枝故枝雖遼遠新葉頗離離春風一朝至榮華坐
如斯自惟良菲薄君恩徒照灼顧已非嘉樹空用憑阿
閣願作清廟琴爲君舞玄鶴薜荔可爲裳文杏堪作梁
勿言草木賤徒照君末光末光不徒照爲君含噉咷一作
倚陽柯淥水絃陰枝苦寒調厚德非所任敢不虛其心

若逢陽春至吐綠照清潯

右霜來悲落桐

聞夜鶴夜鶴叫南池對此孤明月臨風振羽儀伊吾人
之菲薄無賦命之天爵抱跼促之短懷隨冬春而哀樂
愍海上之驚鳧傷雲間之離鶴離鶴昔未離迴發天北
垂忽遇疾風起暫下昆明池復畏冬冰合水宿非所宜
欲棲不可任欲去飛已疲勢逐疾風舉求溫向衡楚復
值南飛鴻參差共成侶海上多雲霧蒼茫失洲嶼自此
別故羣獨向瀟湘渚故羣不離散相依江海畔夜止羽
相切晝飛影相亂刷羽共浮沈湛澹泛清潯既不經離
別安知慕侶心九冬負霜雪六翮飛不任且養凌雲翅

俛仰弄清音所望浮丘子旦夕來相尋右夕行聞夜鶴

聽曉鴻曉鴻度將且跨弱水之微瀾發成山之遠岸休

春歸之未幾傷此歲之云半出海漲之蒼茫入雲途之

瀰漫無東西之可辨孰遐邇之能算微昔見於洲渚赴

秋期於江漢集勁風於弱軀負重雪於輕翰寒溪可以

飲荒臯可以竄溪水徒自清微容豈足翫秋蓬飛今未

極塞草寒今無色吳山高今高難度越水深今深不可

測羨明月之馳光顧征禽之駛翼伊余馬之屢懷知君

一作行之未極一作夜綿綿而難曉愁參差而盈臆望

山川悉無似唯星河猶可識孤鴈夜南飛客淚夜

春鴻旦暮返客子方未歸歲去歡娛盡年來容貌衰一作

非攬衽形雖是撫臆事多違青縞一作雖長復易解白

雲誠遠詎難依右晨征聽曉鴻

去朝市朝市深一作歸暮辭北纓而南徂浮東川而西

顧逢天地之降祥值日月之重光伊吾行之未已一作

仁之非余情之信芳克待詔於金馬奉高宴於栢梁觀

鬪獸於虎園望窈窕於披香游西園今登銅雀攀青瓊

今眺重陽講金華今議宣室畫武帳今夕文昌佩甘泉

今履五柞簪杵指今徽承光託後車今侍華幄游渤海

今泛清漳天道有盈缺寒暑遞炎涼一朝賣玉碗眷眷

惜餘香曲池無復處桂枝亦銷亾清廟徒肅肅西陵久
 茫茫薄暮余多幸嘉運重來昌忝稽郡之南尉典千里
 之光貴別北芒於濁河戀橫橋於清渭望前軒之早桐
 對南階之初卉唯余情之屢傷豈茲焉之能慰眷昔日
 今懷哉歲將暮兮歸去來 右解佩去朝市

守山東山東萬嶺

一作里

鬱青葱兩溪共一瀉水潔望如

空岸側青莎被巖間丹桂叢上瞻既隱軫下睇亦溟濛

遠林響咆獸近樹聒鳴蟲路出

一作帶

若溪右澗

一作泉

金華東萬仞倒危石百丈注懸淙

一作深

掣曳瀉流電奔

飛似白虹洞井含清氣漏穴吐飛風玉竇膏滴瀝石乳

室空籠峭嶸塗彌險巖咀步纒通余捨平生之

暮年之此逢欲一去而不還悵鄒

一作恨

衣之未褫揖林

壑之清曠事氓俗之紛詭幸帝德之方升值天綱之未

毀既除舊而就新故化民而俗徙播趙俗以南徂扇齊

風以東靡乳雉方可馴流蝗庶能弭清心矯世濁儉政

救民侈秩滿撫白雲淹留事芝髓

右被褐守山東

別義陽郡

二首

徐君蒨

翔鳳樓遙望與雲浮歌聲臨樹出舞影入江流葉落看
 村近天高應向秋

飾面亭粧成更點星頰上紅疑淺眉心黛不青故留殘

粉絮挂看箔簾釘

元廣州景仲座見故姬

劉孝綽

留故夫不踟躕別待春山上相看採薜蘿

賦得香出衣

劉孝威

香出衣步近氣逾飛博山登高用艷錦含情動曆比洛

妃香纓麝帶縫金縷瓊花玉勝綴珠微蕙合故年微恨

歇都梁路遠恐非新猶賢漢君芳千里尚笑荀令止三

句

贈夫

劉氏

粧鉛點黛拂輕紅鳴環動佩出房櫳看梅復看柳淚滿

春衫中

聽箏

陳後主

文牕玳瑁影嬋娟香帷翡翠出神仙促柱點唇鶯欲語

調弦繫爪鴈相連秦聲本自楊家解吳歛那知謝傳憐

祗愁芳夜促蘭膏無那煎

賦得堦前嫩竹

張正見

翠竹梢雲自結叢輕花嫩筍欲凌空

一有階前疎葉強來風欲知抱節成龍處當於山路葛陂中

詠栗

陸玠

貨見珍於有漢木取貴於隆周英肇萌於朱夏實方落

雜言古詩 卷五十一 九
於素秋委玉盤襍椒糝將象席糝珍羞

賦銅鞮山松

應制

北魏彭城王勰

問松林松林經幾冬山川何如昔風雲與古同

贈弟季式

北齊高昂

憐君停欲死天上人間無可比走馬海邊射遊鹿偏坐
石上彈鳴雉昔時方伯願三公今日司徒羨刺史

春日曲水

蕭愨

落花無限數飛鳥排花度禁苑至饒風吹花春滿路巖
前片石迴如樓水裏連沙聚作洲二月鶯聲纔欲斷二
月春風已復流分流繞小渡壅水還相注山頭望水雲

水底看山樹舞餘香尚存歌盡聲猶住麥壟一驚鷺
潭兩飛鷺飛鷺復驚鷺傾曦帶掩扉芳飈翼還憶藻露
挹行衣

看梅 二首

隋侯夫人

砌雪無消日捲簾時自顰庭梅對我有憐意先露枝頭
一點春

香清寒艷好誰惜是天真玉梅謝後陽和至散與羣芳
自在春

後園宴

盧思道

常聞崑閬有神仙雲冠羽佩得長年秋夕風動三珠樹

春朝露濕九芝田不如鄴城佳麗所玉樓銀閣與天連
太液回波千丈映上林花樹百枝然流風續洛渚行雲
在南楚可憐白水神可念青樓女便妍不羞澀妖艷工
言語池苑正芳菲得戲不知歸媚眼臨歌扇嬌香出舞
衣纖腰如欲斷側髻似能飛南樓日已暮長簷鳥應度
竹殿遙聞鳳管聲虹橋別有羊車路携手傍花叢徐步
入房櫳欲眠衣先解半醉臉逾紅日日相看轉難厭千
嬌萬態不知窮欲知妾心無劇已明月流光滿

雜言

釋慧淨

觀化祇山頂流睇古王城萬載池猶潔千年苑尚清髣

髣影豎路摧殘廣脇楹七寶仙臺亡舊迹四彩天花絕
雨聲聲華日以遠自恨生何晚旣傷火宅眩中門還嗟
寶渚迷長坂步陟平郊望心遊七海上擾擾三界溺邪
津渾渾萬品忘真匠唯有能仁獨圓悟廓塵靜浪開玄
路創逢肌命棄身城更爲求人崩意樹持囊畢契戒珠
淨被甲要心忍衣固三祇不倦陵二車一足忘勞超九
數定漱江清沐久結智劍霜凝斬新霧無邊大劫無不
修六時愍生遵六度度有流光功德收金河示滅歸常
住鶴林權唱演功周聖德佳音傳餘響龍宮秘典海中
探石室真言山處仰流教在茲辰傳芳代有人沙河雪

嶺迷朝徑巨海鴻崖亂夜津入萬死求一生投針偶穴
非同喻束馬懸車豈等程不徇令身樂無祈後代榮誓
舍危軀追勝義咸希畢契傳燈情勞歌勿復陳延眺且
周巡東睇女巒留二迹西馳鹿苑去三輪北睨舍城池
尚在南睇尊嶺穴猶存五峯秀百池分粲粲鮮花明四
曜輝輝道樹鏡三春揚錫指山阿携步上祇陀既覩如
來疊衣石復觀天授迸餘蛾佇靈鎮梵獄凝思遍生河
金花逸掌儀前奉芳蓋陵虛殿後過旋遶經行砌目想
如神契廻斯少福澗生津共會龍華捨塵翳

一三五七九言

釋慧英

遊愁赤縣遠丹思抽鷺嶺寒風駛龍河激水流既喜朝
聞日復日不覺年顏秋更秋已畢耆山本願誠難住終
望持經振錫往神州

逝舊邦兮遐征將遙集兮東南心惴怛兮傷悴忘一作志
菲菲兮升降欲乘策兮縱邁疾吾俗兮作讒競舉枉兮
措直咸先佞兮嗹嗹固靡慙兮獨建異州兮尚賢聊
逍遙兮遨嬉纘仲尼兮周流儻云覩兮我悅遂舍車兮
卽浮過季札兮延陵求魯連兮海隅雖不察兮光貌幸
神靈兮與休惟季春兮華阜麥含英兮方秀哀茂時兮
逾邁愍芳香兮日臭悼我心兮不獲長委結兮焉究口
囂囂兮余訕嗟恹恹兮誰留

思友詩

一云思高恢

烏嚶嚶兮友之期念高子兮僕懷思想念恢兮爰集茲

安封侯詩

崔駰

戎馬鳴兮金鼓震壯士激兮忘身命被光甲兮跨良馬
揮長戟兮彀一作廓强弩

答秦嘉

徐淑

妾身兮不令嬰疾兮來歸沈滯兮家門歷時兮不差曠
廢兮侍覲情敬兮有違君兮奉命遠適兮京師悠悠
兮離別無因兮敘懷瞻望兮踴躍佇立兮徘徊思君兮
感結夢想兮容暉君發兮引邁去我兮日乖恨無兮羽
翼高飛兮相追長吟兮永歎淚下兮沾衣

悲憤詩

蔡琰

嗟薄祜兮遭世患宗族殄兮門戶單身執略兮入西關
歷險阻兮之羌蠻山谷眇兮路漫漫眷東顧兮但悲歎
冥當寢兮不能安饑當食兮不能餐常流涕兮背不乾
薄志節兮念死難雖苟活兮無形顏惟彼方兮遠陽精
陰氣凝兮雪夏零沙漠壅兮塵冥冥有草木兮春不榮
人似禽兮食臭腥言兜離兮狀窈停歲聿暮兮時邁征
夜悠長兮禁門扃不能寐兮起屏營登胡殿兮臨廣庭
玄雲合兮翳月星北風厲兮肅泠泠胡笳動兮邊馬鳴
孤鴈歸兮聲嚶嚶樂人興兮彈琴箏音相和兮悲且清
心吐思兮胸憤盈欲舒氣兮恐彼驚合哀咽兮涕沾頸
還顧之兮破人情心怛絕兮死復生

寡婦

友人阮元瑜早亡傷其妻孤寡爲作此詩

魏文帝

霜露紛兮交下木葉落兮淒淒候鴈叫兮雲中歸燕翩
兮徘徊妾心感兮惆悵白日急兮西頽守長夜兮思君
一作君思魂一夕兮九乖悵延佇兮仰視星月隨兮天迴徒
引領兮入房竊自憐兮孤棲願從君兮終沒愁何可兮
久懷

離友詩

二首序曰鄉人有夏侯威者少有成人之風余尚其爲人與之昵好王師振旅送余

於魏邦心有眷然爲之隕涕乃作離友之詩其辭曰

陳思王植

王旅遊兮背故鄉彼君子兮篤人綱騰余行兮歸朔方

馳原隰兮尋舊疆車

一作我車

載奔兮馬繁驤涉浮濟兮泛

輕航迄魏都兮息蘭房展宴好兮惟樂康

涼風肅兮白露滋木感氣兮條葉辭臨淥水兮登重基

折秋華兮采靈芝尋永歸兮贈所思感離隔兮會無期

伊鬱悒兮情不怡

一有日匿景兮天微陰經迴路兮造北林二句

思親詩

嵇康

奈何愁兮愁無聊恒惻惻兮心若抽愁奈何兮悲思多

情鬱結兮不可化奄失恃兮孤煢煢內自悼兮啼失聲

思報德兮邈已絕感鞠育兮情剝裂嗟母兄兮永潛藏

想形容兮內摧傷感陽春兮思慈親欲一見兮路無因

望南山兮發哀歎感机杖兮涕洟瀾念疇昔兮母兄在

心逸豫兮壽四海忽已逝兮不可追心窮約兮但有悲

上空堂兮廓無依覩遺物兮心崩摧中夜悲兮當告誰

獨收淚兮抱戚哀日遠邁兮思予心戀所生兮淚不禁

慈母沒兮誰與驕顧自憐兮心忉忉訴蒼天兮天不聞

淚如雨兮歎青雲欲棄憂兮尋復來痛殷殷兮不可裁

離親詠

晉夏侯湛

馬融詩 卷五十二 四
剖符兮南荆辭親兮遐征發軔兮皇京夕臻兮泉亭撫
首兮內顧按轡兮安步仰戀兮後塗俯歎兮前路旣感
物以永思兮且歸身乎懷抱苟違親以從利兮匪曾閱
之攸寶視微榮之瑣瑣兮知吾志之愈小獨申愧於一
心兮慙報德之彌少

思歸歎

石崇

登城隅兮臨長江極望無涯兮思填胸魚澆潛兮鳥續
翻澤雉遊鳧兮戲中園秋風厲兮鴻鴈征蟋蟀嘈嘈兮
晨夜鳴落葉飄兮枯枝竦百草零落兮覆畦壠時光逝
今年易盡感彼歲暮兮悵自愍廓羈旅兮滯野都願御

北風兮忽歸徂惟金石兮幽且清林鬱茂兮芳卉
盈玄泉流兮縈丘阜閣館蕭寥兮蔭叢柳吹長笛兮彈
五絃一作鳴玉琴高歌凌雲兮樂餘年舒篇卷兮與聖談釋
冕投綬兮希彭聃超逍遙兮絕塵埃福亦不至兮禍亦
不來

答孫楚

董京

周道斁兮頌聲沒夏政衰兮五常汨便便君子顧望而
逝洋洋乎滿目作者七豈不樂天地之化也哀乎哉時
之不可與對之以獨處無娛我以為歡清流可飲至道
可餐何為栖栖自使疲單魚懸獸檻鄙夫知之古之至

人藏器如靈緼袍不能令暖疑作令暖軒冕不能令榮動如
 川之流靜如川之停鸚鵡能言泗濱浮磬衆人所翫豈
 合物情玄鳥紆幕而不被害鳴隼遠巢咸以欲死盼彼
 梁魚逡巡倒尾沈吟不決忽焉失水嗟乎魚鳥相與萬
 世而不悟以我觀之乃明其故焉知不有達人深穆其
 度亦將闕我輦頤而去萬物皆賤惟人爲貴動以九州
 爲狹靜以園堵爲大

秋夜

湛方生

悲九秋之爲節物凋悴而無榮嶺頽鮮而殞綠木傾柯
 而落英履代謝以惆悵覩搖落而興情信臯壤而感人
 樂未畢而哀生秋夜清兮何秋夕之轉長夜悠悠而難
 極月皦皦而停光播商氣以清溫扇高風以革涼水激
 波以成漣露凝結而爲霜凡有生而必凋情何感而不
 傷苟靈符之未虛孰茲戀之可忘何天懸之難釋思假
 暢之冥方拂塵衿於玄風散近滯於老莊攬逍遙之宏
 維總齊物之大綱同天地於一指等太山於毫芒萬慮
 一時頓縹情累豁焉都忘物我泯然而同體豈復壽夭
 於彭殤

遊園詠

諒茲境之可懷究川阜之奇勢水窮清以澈鑒山鄰天

馬骨一古言 卷五十二 六
而無際乘初霽之新景登北館以悠曠對荆門之孤阜
傍魚陽之秀岳乘夕陽而含詠杖輕策以行遊襲秋蘭
之流芬幙長猗之森修任緩步以升降歷丘墟而四周
智無涯而難恬性有方而易適差一毫而遽乖徒理存
而事隔故羈馬思其華林籠雉想其臯澤矧流客之歸
思豈可忘於疇昔

離合

宋孝武帝

霏雲起兮汎濫雨靄昏而不消意氣悄以無樂音塵寂
而莫交守邊境以臨敵寸心屬於戎昭閣盈圖記門滿
賓僚仲秋始戒中園初凋池育秋蓮水滅寒漂旨歸塗

以易感日月逝而難要分中心而誰寄人懷念而必謠
悲客他方字

詠雪離合

王韶之

霰先集兮雪乃零散輝素兮被簷庭曲室寒兮朔風厲
州陸涸兮羣籟鳴

與謝尚書莊三連句

鮑照

霞輝兮澗朗日靜兮川澄風輕桃欲開露重蘭未勝水
光溢兮松霧動山煙疊兮石露凝掩映晨物綵連綿夕
羽興

華林北澗

徐謨

馬骨言 卷五十二
總長潭兮括遠源下沈溜兮起輕泉迴溪浚兮曲沼阻
衝波激兮瀨淺淺貫九谷兮積靈芝飛清濤兮潔澄漣
一作川

贈鮑侍郎

湯惠休

玳枝兮金英綠葉兮金莖不入君玉杯低彩還自榮想
君不相艷酒上視塵生當令芳意重無使盛年傾

示雲麾弟

梁昭明太子統

白雲飛兮江上阻北流分兮山風舉山萬仞兮多高峯
流九派兮饒江渚山岩堯兮乃通天雲微濛兮後興雨
實覽歷兮此名地故遨遊兮茲勝所爾登陟兮一長望

理化顧兮忽憶予想玉顏兮在目中徒踟躕兮增延佇

應令

簡文帝

蠡浦急兮川路長白雲重兮出帝鄉平原忽兮遠極目
江甸阻兮羈心傷樹廬岳兮高且峻瞻派水兮去泱泱
逐烟生兮含山勢風散花兮傳馨香臨清波兮望石鏡
瞻鶴嶺兮睇仙莊望邦畿兮千里曠悲遙夜兮九迴腸
顧龍樓兮不可見徒送目兮淚沾裳

應謝主簿

江淹

山櫺靜兮悲凝涼澗軒掩兮酒涵霜曾風激兮綠蘋斷
積石閉兮紫苔傷芝原寂少色筠庭黯無光沐予冠於

極浦馳予珮兮江陽弔秋冬之已暮憂與憂兮不忘使
杜蘅可翦而棄夫何貴於芬芳

劉僕射東山集

含秋一顧眇然山中檀欒脩竹便娟來風木瑟瑟兮氣
芬葢石芟芟兮水成文擿江崖之素草窺海岫之青雲
願芙蓉兮未晦遵江波兮待君

縣瓠方丈竹堂饗待臣聯句

北魏孝文帝

曰日光天兮無不曜江左一隅獨未照帝願從聖明兮

登衡會萬國馳誠混內一作外雲雷大振兮天門彭城王縱

闢率土來賓一正歷舜舞于戚兮天下歸文德遠被

莫不思鄭道皇風一鼓兮九地匝戴日依天清六合帝

遵彼汝墳兮昔化貞未若今日道風明帝文王政教兮

暉江沼寧如大化光四表宋弁

朝衣翠寧咬大升光四表
宋代
 鑿如對飲令昔外良未昔今日
 莫不思漢皇風一翅令此世
 文王翅然令
 天韻六合

詩所第五十三卷 關文

樂府

皇后廟登歌

宋顏竣

載我聖文奄有四海外刑家邦內貽女則

相逢行

晉傅玄

我家近宮掖易知復難忘黃金為閣門白玉為殿堂

猛虎行

宋荀雍

詰朝彈竹冠荷戈翦荒要

燕歌行

隋王胄

庭草無人隨意綠

子夜歌

亡名氏

圍碁燒敗絮着子故依然

歌

晉傅玄

所樂亦非琴唯言琵琶與箏能娛我心

樂府

穆穆三春節天氣暖且和

樂府

亡名氏

天寒而被薄憂思知夜長

巢許蔑四海商賈爭一錢

古艷歌

秋霜白露下霜菜鬱為黃

古妍歌

庭中有奇樹上有悲鳴蟬

汎汎江漢萍飄蕩永無根

妍歌展妙聲發曲吐令辭

真人篇

晉張華

朱李生東苑甘瓜出西郊

古歌

傅玄

兔擣藥月間安足道神鳥戲雲間安足道

歌辭

隋煬帝

寒鴉飛數點流水遶孤村

四言古詩

四言詩

漢東方朔

海水暴竭黃鳥宿淵

古詩

晉亡名氏

青蒲綠蒂生我池中

啼呼哭泣如吹胡笳

青雀北飛別鵠東翔

贈楊德祖

魏王粲

我君餞之其樂洩洩

古詩

嵇康

翩翩鳳轄逢此網羅

四言詩

鍾夫人

冽冽季冬素雪其霏

詩

晉傅玄

忽然長逝火滅烟消

詩

陸機

番番董叟謨我平陰

幽思篇

郭璞

林無靜樹川無停流

詩

盧諶

凜凜素秋日促宵長

詩

陳徐陵

南茨大陸北帆清湘

五言古詩

古詩

亡名氏

餓狼食不多餓豹食有餘

胡蝶遊西園

一作胡高飛

暮宿桑樹間

天霜木葉下鴻鴈當南飛

人遠精魂近寤寐夢容光

金荆持作枕紫荆持作牀

黃鳥鳴相追咬咬弄好音

代馬依北風飛鳥栖故巢

徒矧野王道傾蓋上黨關

蟾蜍蝕明月虹蜺薄朝陽

種竹深井中三年乃成竿

百年信在冉何為苦心寬

千里蓆萁草

孤蓬轉霜根

石門過越井

清晨登隴首

井桐棲靈鳳

述志詩

嫫母升玉堂

古詩

去婦不顧門 妾非不入園

古詩

晝作不輟手 猛燭繼望舒

黃日詩

于戈隨風靡 武騎應鴈行

漢侯瑾

蜀漢諸葛亮

魏明帝

高貴鄉公

王粲

雜詩

探懷授所歡 願醉不顧身

雜詩

皎月垂素光 玄雲為髣髴

雜詩

革帶繩為續 履舄穿無底

嵐山寒折骨 面目盡生瘡

醉酒巾幘落 頂禿赤如狐

詠懷

宴衍清都中 一去永矣哉

阮籍

情詩

晉張華

重閨無暖氣孤被覆空床

櫻桃含紅蕊

古詩

成公綏

誰謂鬼無知杜伯射宣王

古詩

傅玄

浮雲合愁氣悲風坐自歎

饑食野棗實

詩

傅咸

團團三五月皎皎耀清暉

古詩

陸機

石龜尚懷海我寧忘故鄉

失題

陸雲

逍遙近南畔長嘯作悲歎

詩

棗據

貞偽各有分駑驥不齊鑣

古詩

石崇

迅飈翼華蓋飄颻若鴻飛

答石崇

潘岳

俊士填溝壑餘波來及人

詩

鸞鳳栖堂庶不若翔寥廓

潘尼

贈盧景宣

九五思飛龍

詩

得意在蘭蓀忘情寄蕭艾

郭璞

遊仙詩

柰何虎豹姿

戢翼棲榛梗

詩

曹攄

豈不願斯遊褊心惡幽歎

直中書

王珉

高閣臨雲日險岑仰天居

贈王彪之

謝尚

長楊蔭修沼遊魚戲綠波

古詩

庾闡

玄景如映壁繁星如散錦

蕭史吹鳴管王子吐鳳歌

從征詩

志士痛朝危忠臣哀主辱

五言詩

許詢

青松凝素髓秋菊落芳英

失題

王羲之

爭先非吾事靜照在亡求

拜桓温墓詩

顧愷之

山崩溟海竭魚鳥將何依

調劉恢

袁喬

角枕粲文茵錦衾爛長筵

詩

桓玄

鳴鶴響長阜

田家詩

陶淵明

歡言酌春酒日暮天無雲

琴詩

但識琴中趣何勞絃上聲

贈袁虎

王獻之

衣生開美度

正月七日登剡西寺

李充

命駕升西山寓目眺原疇

三日會詩

郝隆

娥隅躍清池

答孫興公

殷融

聊復放一曲

西池賦詩

應詔

劉毅

六國多雄士正始出風流

失題

江偉

羈繫繫世網進退維準繩

五言詩

謝混

昔為烏衣遊戚戚皆親姪

一作姪

宋江夏王義恭

擬陸機詩

綠柳蔚通衢青槐蔭修坳

飛流界桂道深林冒蘭術

夜雪

屯雲閉星月飛瓊集庭樹

獨秀山石室讀書

顏延之

未若獨秀者嵯峨郭邑間

贈臨海太守王琇

謝靈運

邦君難地險旅客易山行

詩

朝發悲猿嶠暮宿落峭石

山家詩

中為天地物今成鄙夫有

詩

謝惠連

挂鞍長林側飲馬脩川湄

三日

弱柳蔭脩衢

贈杜德靈

乘流遵歸路

七夕

王微

藻帳越星波玉飾渡雲川

春芳詩

伍緝之

桃柳發葦榮丹綠粲郊邑

贈袁湛謝混

范泰

亦有後出雋離羣頗騫翥

五言詩

袁粲

訪迹雖中宇循寄乃滄洲

答王儉

老夫亦何寄之子照清襟

詠牛女

徐爰

結彩彪天路頽芳霏靈臺

七夕聯句

顏測

雲局息遊彩漢渚起遙光

九日北湖聯句

亭席歛徂蕙澄酒汎初蘭

殷貴妃輓歌詩

齊丘靈鞠

雲橫廣階闇霜深高殿寒

答張融

何點

昔聞東都日不在簡書前

贈何點新婚詩

張融

惜哉何居士薄暮遺荒媯

和徐孝嗣

王晏

槐序候方調

貽柳惔

梁武帝

爾實冠羣后唯余實念功

嘲到溉一作元帝

狀若喪家狗又似懸風槌

疊韻詩

後牖有朽柳

奉和

劉孝綽

梁王長康彊

汎九曲池

昭明太子統

何必絲與竹山水可忘情

詩

落星依遠戍斜月半平林

詠月

簡文帝

飛輪了無轍明鏡不安臺

詩

霞流抱朴盃

詩

世子方等

銀鑠三公腳刀撞僕射頭

詩

沈約

崖傾護石髓

詩

吳均

秋風瀧白水鴈足印黃沙

劍騎詩

劍是兩蛟龍

和劉尚書

王筠

客館動秋光仙臺起雲霧

餞衡州刺史元慶和於坐賦詩

邵陵王綸

方同廣川國寂寞久無聲

詩

何遜

昏鴉接翅歸

金粟裹搔頭

五言詩

王訓

且真匡世功蕭曹佐毗俗

嘲伏挺出家詩

劉之遴

傳聞伏不鬪化爲支道林

詩

殷灑

颯颯雲母舟

詩

費昶

不知是耶非

詩

劉孝綽

塞外羣鳥返空中侶鴈歸

鳴騷響夾轂飛蓋倚林廬

城闕山林遠一去不相聞

題門詩

閉戶罷慶弔高臥謝公卿

續兄孝綽詩

劉氏

徐悛妻

落花掃更合叢蘭摘復生

詩

陳後主

故鄉一水隔風烟兩岸通

詩

陰鏗

柳色黃金嫩梨花白雪香

春日閒居詩

謝貞

風定花猶落

贈韋夔

周弘正

德星猶未動真車詎肯來

贈張始均

北魏宋道璵

子深懷壁憂余有當門病

懷舊詩

一云傷李僧伽

袁叔德

平生寡俗累終身無世言

詩

張裴裳

異林花共色別樹鳥分聲

季秋大射賦詩

北齊魏收

尺書徵建業折簡召長安

傷裴伯茂

臨風想玄度對酒思公榮

晉祠賦詩

王晞

日落應歸去魚鳥見留連

答馬子廉子尚子結

陽休之

三馬俱白眉

七夕

誤用謝朓鵲起登吳山詩

亡名氏

今夕吳臺鵲亦往共填河

咏樹

誤用戴暹長安樹如薺詩

遙望長安薺

宴東都長樂宮

隋煬帝

徒有歸飛心無復因風力

于邢邵座賦

辛德源

寒威漸離風春色方依樹

答庾知禮

盧思道

自許編蒲疾何如織錦遲

聘陳宴集聯句

共甌分炊飯同鑪各煮魚

陳人先唱詩

附

榆生欲飽漢草長正肥驢

贈王通

薛道衡

老夫亦何異之子振頽綱

詠脩竹

明克讓

非君多愛賞誰貴此貞心

贈故人入鄴

劉粲

聞道漳濱信依然入舊居

關文 卷五十三 十五

贈司馬幼之

白帝望青衣路長音信稀

失題

陸彥聲

相思心既勞相望脰亦悄

失題

甄述

足躡承雲履豐趺皜春絲

仙詩

亡名氏

逍遙玄津際轡景落滄溟

七言古詩

詩

漢劉向

竭來歸耕永自踈

自述

梁劉峻

翼中濟濟皆升堂亦有愚者解衣裳

詩

亡名氏

朝發白帝暮江陵

騷體古詩

報蘓武

漢李陵

鑠王師今征荒裔勦匈奴今截海外封神丘今建隆碣
熙帝載今振萬世

征邁詩

晉夏侯湛

關文 卷五十三

十六

上伊闕兮臨川拊駿馬兮授鞍中衢兮感歎歛鞞兮盤桓

詠寒雪

宋袁淑

渚幽寒兮石烟聚日華收兮山氣深邊亭哀兮夜燧滅孤松振兮空岫吟魚戢鱗兮鳥收翰虹蟄火兮龍藏金

晉中書省長史堂亦自愚昔稱本業

自投

梁陸機

駢來觀棟亦自起

詩所第五十四卷

璇璣圖詩

如意元年五月一日大周天册金輪皇帝序曰前秦苻堅時秦州刺史扶風寶

滔妻蘇氏陳留令武功蘇道賢第三女也名蕙字若蘭智識精明儀容妙麗謙默自守不求顯揚年十六歸於寶氏滔甚敬之然蘇氏性近於急頗傷嫉妬滔字連波右將軍于爽之孫朗之第二子也神風偉秀該通經史允文允武時論高之苻堅委以心膂之任備歷顯職皆有政聞遷秦州刺史以忤旨謫戍燉煌會堅克晉襄陽慮有危徧藉滔才略詔拜安南將軍留鎮襄陽初滔有寵姬趙陽臺歌舞之妙無出其右滔置之別所蘇氏知之求而獲焉苦加捶辱滔深以爲憾陽臺又專伺蘇氏之短讒毀交至滔益忿蘇氏蘇氏時年二十三及滔將鎮襄陽邀蘇氏同往蘇氏忿之不與偕行迺榜陽臺之任絕蘇氏音問蘇氏悔恨自傷因織錦爲迴文五綵相宣瑩心輝目縱廣八寸題詩二百餘首計八百餘言縱橫反覆皆爲文章其文點畫無缺才情

璇璣圖詩

卷五十四

之妙超今邁古名曰璇璣圖然讀者不能悉通
蘇氏笑曰裴徊宛轉自為語言非我家人莫能
解之遂發蒼頭齋至襄陽酒覽之感其妙絕因
送陽臺之關中而具車從盛禮迎蘇氏歸于漢
南恩好愈重蘇氏所著文詞五千餘言屬隋季
喪亂文字散落追求弗獲而錦字迴文盛傳于
世朕聽政之暇留心墳典散帙之次偶見斯圖
因述若蘭之多才復美連波之悔過遂製此文
聊示將來

晉蘇若蘭

仁智懷德聖虞唐真妙顯華重雲章臣賢性聖配英皇倫匹離飄浮江湘津
傷嗟情家明葩榮志庭闈亂作人讒伎奸凶害我忠貞桑凶慈雍思恭基河
慘歎中無鏡紛為篤明難受膚原禍因所恃滋極驕盈榆頑孝和淑自為隔
懷懷傷若朗光誰終榮苟不義姬班女婕妤辭輦漢成薄浸休家貞記孝塞
慕所路房容珠感誓城傾在戒后孽孽趙氏飛燕寔生景讒退遠敦貞敬殊
增離曠幃飾耀思窮焚猶炎盛興漸至大伐用昭丹青昭愚謙危節所是山
憂經遐清華英多蒼形未在謹深慮微察遠禍在防萌西滋蒙疑容持從梁
心荒淫忘想感所欽岑幽巖峻嶮深淵重涯經網羅林光流電逝推生民
堂妃闈飛衣誰追何思情時形寒歲識凋松愈居歎如陽移被施為祗差生
空后中奮袞為相如感傷在勞貞物知終始答獨懷何潛西不何誰神無感

惟自節能我容聲將自攷君想顏衰改華容是與女賤曜日日激與通者曠
忠興厲不歌冶同情寧致側夢仁賢別行士念誰賤鄙翳白無憤將上探悲
詠風樊歎發觀羽纏龍旂容衣詩情明顯怨哀情時傾英殊衰殊身節菲路
和周楚長雙華官憂虎雕飾繡始璇璣圖義年勞歎奇華年有志飭忘葑長
音南鄭歌商流徵殷繁華觀曜終始心詩與感遠殊浮沉時盛意麗哀遺身
藏召衛詠齊曜情多文曜壯顏無平蘇氏理往憂歲異浮惟必心華惟下微
摧伯女志興榮傷患藻榮麗克端此作麗辭日思慕世異逝衰違榮感體憫
悲窈河遐碩翠感生嬰漫丁寃詩風興鹿鳴懷悲哀誰遊條無一俯憂作已
聲窈廣路人祭我艱是漫是何桑翳感孟宣傷感情者頽然盈體仰情者處
發淑思透其威情惟憂何艱生時盛昭業傾思永戚我流若不中容何成幽
曲姿歸迤頎蕤悲苦懷思苦我章微恨微玄悼嘆戚知沙馳虧離儀背辭房
秦王懷土眷舊鄉身加兼愁悴少精神遐幽曠遠離鳳麟龍昭德懷聖皇人
商遊桑鳩揚仇傷榮身我乎集殃愆辜何因備嘗苦辛當神飛文遣分歸賤
絃丙翳雙激好摧君深日潤浸愆思罪積怨其根難尋所明經殊孤乖鴈為
激階陰巢水悲容仁均物品育生施天地德貴平均勻專通身粲妾殊翔女
楚步林燕清思發離濱漢之步飄飄離微隔喬木誰陰一感寄飾散聲應有
流東桃飛泉君歎殊心改者惑暱親問遠離殊我同衾志精浮光離哀傷柔
清廂休翔流長愁方禽伯在誠故遺舊廢故君子惟新貞微雲輝羣悲春剛
琴芳蘭凋茂熙陽春墻面殊意惑故新霜水齊潔志清純望誰思想懷所親

讀圖內詩括例 依五色所分章次之

仁智至慘傷 倫匹至榆桑 人賤至聖皇 春陽至

殊方 欽岑至如何 已上七言四十句每句為一首每首反讀之計八十首

詩風至微玄 仁賢至凋松 克顏至虎龍 日往至

奇傾 已上五言十六句以每句反讀之成三十二首

周南至相追 年時至無差 讒佞至未形 愆辜至

伯禽 已上四言二十四首作兩句分讀就成一篇

寧自至勞形 懷憂至何冤 念是至如何 悼思至

者誰 詩情至終始 已上四言前四首以每句反讀後一首反讀成十八首

嗟歎至為榮 凶頑至為基 遊西至摧傷 神明至

鴈歸 已上三言十二首反讀成二十四首

佞因至舊新 南鄭至遺身 舊間至佞臣 遺哀至

南音 已上七言九起頭退一字反讀成四首

廂挑至基津 嗟中至春親 春哀至嗟仁 基自至

廂琴 已上七言自角退一字斜讀之成四首

經緯例

璣明別改知識深 蘇作興感昭恨神 詩興感遠殊

浮沈 始終曜觀萃繁殷 已上七言為經緯之始隨所縱橫皆辨韻句不可回讀

仁智懷德聖虞唐至心憂增慕懷慘傷 已上七言為外

經回讀

欽岑幽巖峻嗟峩至殷憂纏情將如何

已上七言為中經回讀

詩情明顯怨義興理辭麗作此端無終始

已上四言為內經回讀

仁智懷德聖虞唐真志篤終誓穹蒼欽所感想忘淫荒

心憂增慕懷慘傷

已上七言在四角之方回讀餘皆做此

嗟中君容曜多欽思傷君夢詩璇心氏辭懷感戚知麟

神輕粲散哀春親

已上七言在四角之交退一字回讀

嗟嘆懷所離經遐曠路傷中情家無君房幃清華飾容

朗鏡明

已上三言在四角之間回讀窈窕成文

念是咎愆誰與獨居賤女懷歎鄙賤何如

已上四言在四角之中回

讀窈窕成文

寒歲識凋松貞物知終始顏衰改華容仁賢別行士

五言在四旁相向回讀窈窕成文

讒人作亂闈庭奸凶害我忠貞禍原膚受難明所恃滋

極驕盈

已上六言在四旁反對成文不可回讀

奸佞讒人作亂闈庭所因禍原膚受難明 讒佞奸凶

害我忠貞禍因所恃滋極驕盈

已上四言交手反讀成文

五色分章例

計詩三千七百五十二首

四圍縱橫初行八行十五廿二廿九行及仁嗟斜至春

親廊琴斜至基津

用朱

四隅嗟情至英多遊桑至長愁神飛至悲春凶慈至持

現現圖言

用墨

從縱橫皆六字
正面妃闈至豨悲移陂至貲辭縱六字橫十三字庭闈
至防萌身我至惟新縱十三字橫六字

用青

中方面龍旂至麗充衰情至暮世縱四字橫五字兩
旁寒歲至行士詩風至微玄縱五字橫四字

用白

中方四隅思情至側夢嬰漫至苦我愆居至賤鄙懷悲
至戚知縱橫皆四字又中方詩情至顯怨端此至麗辭
縱各五字始終無義興理橫各二字

用黃

詩所第五十四卷

終

詩所第五十五卷

雜歌詩

少歌

抽思章

楚屈原

與美人之抽思兮并日夜而無正
僑吾以其美好兮敖
朕辭而不聽

歌

二首諷賦

宋玉

歲將暮兮日已寒
中心亂兮勿多言

內怵惕兮徂玉牀
橫自陳兮君之傍
君不御兮妾誰怨

日將至今下黃泉

詩

二首登徒子好色賦

遵大路兮攬子祛
贈以芳華辭甚妙

雜歌詩

卷五十五

寤春風兮發鮮榮
絜齋俟兮惠音聲
贈我如此兮不如
無生

歌 兔園賦

漢枚乘

春陽生兮萋萋
不才子兮心哀
見佳容兮不能歸
桑萎蠶饑悵望奈何

琴歌 七發辭

麥秀蘄兮雉朝飛
向虛壑兮背槁槐
依絕區兮臨迴溪

歌 美人賦

司馬相如

獨處室兮廓無依
思佳人兮情傷悲
有美人兮來何遲
日旣暮兮華色衰
敢託身兮長自私

明堂詩

以下五篇並東都賦

班固

於昭明堂明堂孔陽
聖皇宗祀穆穆煌煌
上帝宴饗五位時序
誰其配之世祖光武
普天率土各以其職
猗歟緝熙允懷多福

辟雍詩

乃流辟雍辟雍湯湯
聖皇莅止造舟爲梁
皤皤國老乃父乃兄
抑抑威儀孝友光明
於赫太上示我漢行
洪化唯神永觀厥成

靈臺詩

乃經靈臺靈臺旣崇
帝勤時登爰考休徵
三光宣精五

行布序習習祥風祁祁甘雨百穀蓊蓊庶草蕃庶屢惟
豐年於皇樂胥

寶鼎詩

嶽脩貢兮川效珍吐金景兮歆浮雲寶鼎見兮色紛紜
煥其炳兮被龍文登祖廟兮享聖神昭靈德兮彌億年

白雉詩

啓靈篇兮披瑞圖獲白雉兮效素烏嘉祥阜兮集皇都
發浩羽兮奮翹英容潔朗兮於淳精彰皇德兮侔周成
永延長兮膺天慶

郊祀靈芝歌

以下並漢頌

因露寢兮產靈芝象三德兮瑞應圖延壽命兮光此都
配上帝兮象太微參日月兮揚光輝

論功歌

后土化育兮四時行脩靈液養兮元氣復冬同雲兮春
霖霖膏澤冷兮殖嘉穀

鳳歌

東巡詔

崔駰

皇皇者鳳通玄知時萃于山趾與帝邀期吉事有祥唯
漢之祺

舞歌

舞賦

傅毅

攄予意以弘觀兮繹精靈之所束弛緊急之絃張兮慢

未事之委曲舒恢矣之廣度兮濶細體之苛縟嘉關雎之不淫兮哀蟋蟀之局促啓泰真之否隔兮超遺物而度俗

清歌 七激辭

陟景山兮採芳苓

清歌 以下並思玄賦

張衡

天地烟煴百卉含葩鳴鶴交頸鳴鳩相和處子懷春精魂回移如何淑明忘我實多

詩

天長地遠歲不留俟河之清秣懷且願得遠渡以自娛

上下無常窮六區超踰騰躍絕世俗飄颻神舉逞所欲天不可階仙夫稀柏舟悄悄吞不飛松喬高時孰能離結精遠遊使心攜迴志竭來從玄謀獲我所求夫何思

歌 舞賦

驚雄逝兮孤雌翔臨歸風兮思故鄉

雙笛辭 長笛賦

馬融

近世雙笛從羗起羗人伐竹未及已龍鳴水中不見已截竹吹之聲相似剡其上孔通洞之裁以當適便易持易京君明識音律故本四孔加以一君明所加孔後出是謂商聲五音畢

胡老琴歌

釋詁辭

蔡邕

練余心兮浸太清
滌穢濁兮存正靈
和液暢兮神氣寧
情志泊兮心亭亭
嗜欲息兮無由生
踔宇宙而遺俗兮
眇翩翩而獨征

秦客詩

以下並疾邪賦

趙壹

河清不可俟
人命不可延
順風激靡草
富貴者稱賢
文籍雖滿腹
不如一囊錢
伊優北堂上
抗麟倚門邊

魯生歌

勢家多所宜
咳唾自成珠
被褐懷金玉
蘭蕙化為芻
賢者雖獨悟
所困在羣愚
且各守爾分
勿復空馳驅
哀哉

復哀哉此是命矣夫

歌辭

蟬賦

魏陳思王植

詩歎鳴蜩聲嘒嘒
今盛陽則來太陰
逝兮皎皎貞素俟
夷節兮帝臣是戴
尚其潔兮

歌

七啓辭

望雲際兮有好仇
天路長兮往無由
佩蘭蕙兮為誰脩
宴婉絕兮我心愁

謳

以下四篇並魏德論

於穆聖皇仁
暢惠渥辭獻
減膳以服鰥
獨和氣致祥時
雨洒沃野草
萌芽變化嘉穀

右穀

猗猗嘉禾惟穀之精其洪盈箱協穗殊莖昔生周朝今
植魏庭獻之朝堂以照祖靈

右禾

鵲之疆疆詩人取喻今存聖世呈質見素飢食茗華渴
飲清露異於儔疋衆鳥是驚

右鵲

班班者鳩爰素其質昔翔殷邦今爲魏出朱目丹趾靈
姿詭類載飛載鳴彰我皇懿

右鳩

歌 琴賦

嵇康

凌扶搖兮憇瀛洲要列子兮爲好仇餐沆瀣兮帶朝霞
眇翩翩兮薄天游齊萬物兮超自得委性命兮任去留
激清響以赴會何絃歌之綢繆

歌 二京賦

晉張華

望翠華兮歲蕤建太常兮排排駟飛龍兮騃騃振和鑾
兮京師總萬乘兮徘徊按平路兮來歸

棗下歌

笙賦

潘岳

棗下纂纂朱實離離宛其死矣化爲枯枝人生不能以
行樂死何以虛諡爲

採菱歌

七命辭

張協

乘鷁舟兮爲水嬉臨芳洲兮拔靈芝

昆弟歌

昆弟誥辭一首

夏侯湛

明德復哉家道休哉世祚悠哉百祿周哉

佳次詩

卷五十五

六

訊德恭哉訓翼從哉內外康哉

歌華林清暑風賦

宋孝武帝

山懷風兮谷吐泉清潭邃兮遠氣宣符深情兮應遙心
促千里兮測雲天

積雪歌以下並雪賦

謝惠連

携佳人兮披重幄援綺衾兮坐芳褥燎薰鑪兮炳明燭
酌桂酒兮揚清曲

白雪歌

曲既揚兮酒既陳朱顏酡兮思自親願低帷以昵枕念
解珮而褫紳怨年歲之易暮傷後會之無因君寧見階

上之白雪豈鮮耀於陽春

歌二首月賦

謝莊

美人邁兮音塵闕隔千里兮共明月臨風歎兮將烏歎
川路長兮不可越

月既没兮露欲晞歲方晏兮無與歸佳期可以還微霜
霑人衣

燕城歌燕城賦

鮑照

邊風急兮城上寒井徑滅兮丘隴殘千齡兮萬代共盡
兮何言

歌七夕賦

齊謝朓

清弦愴

一作殿清

今桂觴酬雲幄靜兮香風浮龍鑣蹀兮

玉鸞整睭星河兮不可留分雙袂之一斷何四氣之可

周

採蓮歌

蓮花賦

梁簡文帝

常聞蕖可愛採擷欲為裙葉滑不留縊心忙無假薰干

春誰與樂唯有妾隨君

前題

元帝

碧玉小家女來嫁汝南王蓮花亂臉色荷葉雜衣香因

持薦君子願襲芙蓉裳

歌去故鄉賦

江淹

芳洲之草行欲暮桂水之波不可渡絕世獨立兮報若

子之一顧

詩倡婦自悲賦

曲臺歌未徙黃壤哭已親玉玦歸無色羅衣會成塵驕

才雄力君何怨徒念薄命之苦辛

謠蓮花賦

秋鴈度兮芳草殘琴柱急兮江上寒願一見兮道我意

千里遠兮長路難

謠以下並兔園賦

碧玉作盃銀為盤一刻一鏤化雙鸞

佳次詩

卷五十五

八

歌 二首

美人不見紫錦衾黃泉應至何所禁
見上客兮心歷亂送短詩兮懷長歎中人望兮蠶既饑
爨蹠暮兮思夜半

歌 星賦

陸雲公

白日没兮明月移繁星曙兮情未疲

歌 七誘辭

蕭子範

井上李兮隨風標垂翠帷兮夜難曉獨處廓兮心悄悄
懷素縷之雙針願因之於三鳥

歌 碎珠賦

吳均

玉山之津兮已濡幽蘭之草兮亦舒君聞珩璧之獨照
不見掌上之明珠

歌 南越木槿賦

陳江總

啼粧梁冀婦紅粧蕩子家一作長城衛女家若持花並笑宜笑

不宜花趙女垂金珥燕姬插寶珈誰知紅槿艷無因寄
狹邪徒令萬里道攀折自咨嗟

謠 幽庭賦

沈炯

故年花落今復新新年一故成故人邨得長繩繫落日
年年月月但如春

歌 竹杖賦

周庾信

秋藜促節白藿同心終堪荷篠自足驅禽一傳大夏空成鄧林

歌 枯樹賦

建章三月火黃河千里槎若非金谷滿園樹即是河陽一縣花

白頭吟 雪賦

劉璠

昔從天山來忽與狂風閱邈河陰而散漫望衡陽而委絕朝朝自消盡夜夜空凝結

將離咏

晉殷仲堪

理轡杖策或乘或步行悲歌以諧歡朗長嘯以啓路

雜言咏雪

宋謝莊

火洲滅日壑清龍關沙蒸河徼雲驚晷未沉而井闕寓方霾而海溟始益蓋以蕤轉終徘徊而烟曳狀素鏡之晨光寫金波之夜晰

座右銘

漢崔瑗

無道人之短無說己之長施人慎勿念受施慎勿忘俗譽不足慕唯仁為紀綱隱身而後動謗議庸何傷無使名過實守愚聖所臧柔弱生之徒老氏誠剛強在涅貴不緇曖曖内含光硜硜鄙夫介悠悠故難量慎言節飲食知足勝不祥行之苟有恒久久自芬芳

扇上銘

王度

朱明赫離光啓牕來清風服俗嗽雲露體夷神自融

大言賦

楚襄王與唐勒宋玉遊陽雲之臺日能為大言賦者上座王因稱云云唐勒云云宋

玉云云

楚宋玉

操是太阿戮一世流血冲天車不可以厲

壯士難兮絕天維北斗戾兮太山夷

方地為車圓天為蓋長劍耿介倚天外并吞四夷飲枯

河海跋越九州無所容止

小言賦

襄王既命諸大夫為大言賦又曰有能為小言賦者賜之雲夢之田于是景差云云

唐勒云云又云云宋玉

戴氛埃兮垂測塵體輕蚊翼形微蚤鱗經由鍼孔出入

羅巾

折飛糠以為輿剖糝糟以為舟憑蚋背以顧盼附蠖螻

而遐遊

館于蠅鬢宴于毫端烹蠹腦切蟻肝會九族而同噉猶

委餘而不殫

無內之中微物潛生比之無象言之無名蒙蒙景滅昧

昧遺形織於毳末之微蔑陋於茸毛之方生視之則眇

眇望之則冥冥離朱為之歎悶神明不能察其情二子

之言磊磊皆不小何如此之為精

小語賦

楚襄王登陽雲之臺命諸大夫曰能賦小語者處上位于是景差云云唐勒云云宋

玉云云

晉傅咸

么蔑之子形難為象晨登蟻埃薄暮不上朝炊半粒晝復得釀烹一小蟲飽於鄉黨

攀蚊髯附蚋翼我自謂重彼不極邂逅有急相切逼竄於針孔以自匿

折薛足以為權舫粒糠而為舟將遠遊以遐覽越蟬溺以橫浮若涉海之無涯懼湮没于洪流彌數旬而汜濟陟蟻蟻之崇丘未升半而九息何時逮乎杪頭

大言詩

梁昭明太子統

觀修鯤其若轍鮒視滄海之如濫觴經二儀而跼踖跨

六合以翱翔

前題

應令

殷鈞

噫氣為風揮汗成雨聊灼戴山龜欲持探邃古

前題

王規

俯身望日入下視見星羅噓八風而為氣吹四海而揚

波

前題

王錫

欲遊五嶽迫不得申杖千里之木鱗橫海之鱗

前題

張纘

雜詩 卷五十五 十一

河流既渴日月俱騰且羅微物動落雲鵬
前題 沈約

隘此大汎庭方知九陔局窮天豈彌指盡地不容足

細言詩 昭明太子統

坐臥隣空塵憑附蟭螟翼越咫尺而三秋度毫釐而九

息

前題 殷鈞

汎舟毛滴海為政蝸牛國逍遙輕塵上指辰問南北

前題 王規

針鋒於焉止息髮杪可以翺翔蚊眉深而易阻蟻目

而難航

前題 王錫

冥冥藹藹離朱不辯其實步蝸角而三伏經針孔而千

日

前題 張纘

遨遊蟻目辯輕塵蚊睫成宇蟲如輪

前題 沈約

開館尺捶餘築榭微塵裏蝸角列州縣毫端建朝市

了語 桓玄與殷仲堪顧愷之語次共作了語云云次復作危語云云殷有一叅軍在坐云盲人

騎瞎馬夜半臨深池殷曰咄咄逼人仲堪眇目故也

火燒平原無遺燎

顧

白布纏棺豎旒旒

桓

投魚深淵放

飛鳥

殷

危語

矛頭浙米劍頭炊

桓

百歲老翁攀枯枝

殷

井上轆轤臥

嬰兒

顧

愍思賦

晉陸機

時方至其儵忽歲既去其晬晚樂來日之有繼傷頽年
之莫纂覽萬物以澄念怨伯姊之已遠升降兮階際顧
盼兮屏管雲承宇兮藹藹風入室兮泠泠僕從爲我悲
孤鳥爲我鳴

梧桐賦

齊竟陵王子良

植倚桐於廣園嗟倏忽而成林依層楹而吐秀臨平臺
而結陰乃抽葉於露始亦結實於星沉聳輕條而麗景
涵清風而散陰必鸞鳳然後集何燕雀之能臨匪伊楚
宮側豈獨嶧山岑

鴛鴦賦

梁簡文帝

朝飛綠岸夕歸丹嶼顧落日而俱吟追清風而雙舉時
排荇蕩乍拂菱華始臨涯而作影遂蹙水而生花亦有
佳麗自如神宜羞宜笑復宜嘖既是金閨新入寵復是
蘭房得意人見茲禽之棲宿想君意之相親

前題

元帝

青田之鶴晝夜俱飛日南之鴈從來共歸雙飛今不息
 自憐今何極一別今經年相去今幾千雄飛入玄菟雌
 去往朱鳶豈如鴛鴦相逐俱棲俱宿勝林鳥之同心邁
 池魚之比日朝浮兮浪華夜集兮江沙萍隨流而博岸
 網因風而綴花見虹梁之春色復相鳴而戢翼蘭渚兮
 依依同盛兮同衰菟上相思之樹文生新市之機金雞
 玉雀不成羣紫鶴紅雉一生分願學鴛鴦鳥連翩恒逐
 君

前題

陳徐陵

山雞映水邨自得孤鸞照鏡不成雙天下真成長合會
 無勝比翼兩鴛鴦哢浮沉輕軀澆澗拂荷戲而波散
 排荷翻而水落特訝鴛鴦鳥長情真可念許處勝人多
 何時肯相厭聞道鴛鴦一鳥名教人如有逐春情不見
 臨邛卓家女祇為琴中作許聲

前題

周庾信

盧姬小來事魏王自有歌聲足繞梁何曾織錦未肯挑
 桑終歸薄命著罷空床見鴛鴦之相學還歆眠而淚落
 南陽漬粉不復看京兆新眉遂嬾約若乃韓壽欲婚温
 嶠願婦玉臺不送胡香未有必見此之雙飛覺空牀之

雜詩
卷五十五
一五
難守

對燭賦

簡文帝

雲母窻中含花氈茱萸幔裏鋪錦筵照夜明珠且莫取
金羊燈火不須然下弦三更未有月甲夜繁星徒衣天
搖同心之明燭施雕金之麗槃眠龍傍繞倒鳳雙安轉
辟邪而取正推欂櫨而畏寬綠炬懷翠朱蠟含丹豹脂
宜火牛膝耐寒銅芝抱帶復纏柯金藕相縈共吐荷視
橫芒之昭曜見蜜淚之蹉跎漸覺流珠走熟視絳花多
宵深色麗焰動風過夜久唯煩缺天寒不畏蛾菖蒲傳
酒坐欲闌碧玉舞罷羅衣單影度臨長枕烟生向果盤

迴照金屏裏脉脉兩相看

前題

元帝

月似金波初映空雲如玉葉半從風恨九重今夕掩怨
三秋今不同傳芳醪揚清曲長袖留賓待華燭燭燼落
燭華明花抽珠漸落珠懸花更生風來香轉散風度焰
還輕本知龍燭應無偶復訝魚燈有舊名燭火燈光一
雙炷詎照離人兩處情

前題

周庾信

龍沙鴈塞早應寒天山月坂客衣單燈前桁衣疑不亮
月下穿針覺最難剩取燈花持桂燭還却燈檠下燭盤

鑄鳳銜蓮圖龍並眠燼高宜數翦心濕暫難然銅荷承
 淚蠟鐵鈹染浮烟本知雪光能映紙復訝燈花今得錢
 蓮帳寒檠窻拂曙筠籠熏火香盈絮傍垂細溜上繞飛
 蛾光清寒入燄暗風過楚人纓脫盡燕君書誤多夜風
 吹香氣隨鬪金苑芙蓉池秦皇辟惡不足道漢武胡香
 何物竒曉星沒芳蕪歇還持照夜游詎減西園月

梅花賦

簡文帝

重閨佳麗貌婉心閒憐早花之驚節訝春光之遣寒顧
 影丹墀弄此嬌姿洞開春牖四卷羅帷春風吹梅畏落
 盡賤妾爲此歛娥眉花色持相比恒愁恐失時

蕩婦秋思賦

元帝

秋水文波秋雲似羅日黯黯而將暮風騷騷而度河安
 怨迴之錦君思出塞之歌相思相望路遠如何鬢飄
 蓬而漸亂心懷愁而轉歎愁縈翠眉歛啼多紅粉漫秋
 風起兮秋葉飛春花落兮春日暉春日遲遲倘可至客
 子行行終不歸

天淵水鳥賦

應詔

沈約

天淵池鳥集水漣漪單汎姿容與羣飛時合離將騫復
 斂翮迴首望驚雌飄薄出孤嶼未曾宿蘭渚飛飛忽云
 倦相鳴集池禦可憐九層樓光影水上浮本來蹙止息

遇此遂淹留

感知已賦

答陸傳

任昉

心照情交流言靡惑萬類聞求千里懸渴言象可廢筌
蹄自默居非連棟行待舟車冬夜不長夏日靡餘肴核
非餌絲竹豈娛我未舍駕子已廻輿中飲相顧悵然動
色邦壤雖殊離會難測存異山陽之居沒非要離之側
以膠投漆中離婁豈能識

秋竹賦

靜思堂應詔

任昉

靜思堂連洞房臨曲沼夾修篁竹宮豐麗於甘泉之右
竹殿弘敞於神嘉之傍綠條發丹檻翠葉映雕梁入房
掃文石傍簷拂象床常生偶蘭桂結實值鴛皇

鏡賦

劉綏

世間好鏡自無多唯聞一個比姮娥曾經玉女照屢被
仙人磨論時不假著法用自應須夏天金薄漠秋日寶
茱萸銀纏辟鬼呪翠厄護身符空處宜應描非是畏釵
梳

前題

周庾信

梳頭新罷照着衣還從粧處取將歸不能片時藏匣裏
暫出園中也自隨

照鏡賦

劉綏

夜籌已竭曉鐘將絕窓外明來帷前影滅荆王欲起侍
妾應還前齋上幔內閣除關握頭斂髻釵子縈鬟階邊
就水盤中光映訝宿粉之猶調笑殘黃之不正欲開奩
而更飾乃當牕而取鏡臺本王官氏姓温背後銘文宜
子孫四面迴風若流水勾欄匝似城闈分明似無礙
影前彌可愛近來顏色不須紅即時好眉猶約黛

夜亭度鴈賦

陳後主

春望山楹石暖苔生雲隨竹動月共水明暫逍遙於夕
逕聽霜鴻之度聲度聲已悽切猶含關塞鳴從風前唱
駛帶暗後羣驚帛久書字滅蘆束斷銜輕行雜響時亂
響雜行時散已定空闈愁還長倡樓歎空闈倡樓本寂
寂况此寒夜寒珠幔心悲調管曲未成手撫一弦聊一
彈彈管且陳歌翻使怨情多

博山香鑪賦

傅綽

器象南山香傳西國麝火埋朱蘭烟毀黑結構危峯橫
羅雜樹寒夜含暖清霄吐霧制作巧妙獨稱珍淑氣氛
氲長似春隨風本勝千釀酒散馥還如一碩人

語賦

陳暄

若乃遼城險峻齊陣交加燕將恐懼
吐數句酈子直御單車息十重之縈帶賢百萬之喧譁

至於蘭臺靜祕華燭高明徐斟桂醕緩奏秦聲二三朋
好數四才英旣說前賢之徃行重觀生死之交情扼腕
抵掌攘袂盼衡當斯時也何者爲榮欲同吃如鄧士載
欲作辯似婁君卿爲守爲相並如此少意少事不成名

春賦

周庾信

宜春苑中春已歸披香殿裏作春衣新年鳥聲千種囀
二月楊花滿路飛河陽一縣併是花金谷從來滿園樹
一叢香草足礙人數尺遊絲即橫路苔始綠而葺魚麥
纔青而覆雉吹簫弄玉之臺鳴珮陵波之水移戚里而
家富入新豐而酒美石榴聊泛蒲桃醞醅芙蓉玉盃蓮

劉劭趙都賦

煦氣成虹蜺揮袖起風塵

佛經

新霽青陽升天光入隙中

日從濛汜出照樹初無影

顏氏家訓

谷口誦經聲瓌瓌眼中淚出珠子磔

雜歌詩

卷五十五

二十

刺繡

燕尾尖
翠羽
酥酥
風飄

隱山
戴
踏
越

詩所第五十六卷

補遺

雜曲歌辭

十二時歌

十二首

梁釋寶誌

平旦寅狂機內有道人
身窮苦枉經無數劫
不信常擎如意珍
若提物入迷津
但有纖毫即是塵
不住舊時無相貌
外尋知識也非真

日出卯出處不須生善巧
縱使神光照有無
舉意便遭魔境擾
若施工終不子曉
夜被他人我拘
不用安排祇麼從何曾
心地生煩惱

食時辰無明本是釋伽
身坐臥不知元是道
祇麼忙忙

補遺

卷五十六

受苦辛認聲色覓跡親盡是他家染汗人若擬癡呆求
作佛問取虛空始出塵

禺中已未了之人爭爲計假饒特達祖師言莫向心頭
安了義祇守玄沒文字認著依前還不是暫時自有不
追尋永劫不遭魔境使

日南午四大身中無價賈陽燄空花不肯拋作意修行
受辛苦不曾迷莫求悞任爾朝陽幾回暮有相身中無
相身無明路上無生路

日朕未心地何曾安了義他家文字有跡親不用工夫
求的意任縱橫絕忌諱長在人間不居世運用元來聲

色中迷夫未識爭爲計

晡時申學道先須不厭塵有相本來權積聚無形不用
更安真作淨潔却勞神莫認痴彊作近隣言下不求無
住著暫時喚作出家人

日入西虛幻聲香不長久禪悅珍羞尚不餐誰能更飲
無明酒沒可把沒可守蕩蕩逍遙未曾有縱使多聞達
古今也是痴狂外邊走

黃昏成狂子興功投暗室假使心通無量時歷劫何曾
異今日擬思量却啾唧轉使心頭黑如漆晝夜舒光照
有無癡人喚作波羅密

人定亥勇猛精進成懈怠不起纖毫修學心無相光中
 長自在超釋伽越祖代心有微塵還窒礙放蕩還如癡
 兀人他家自有通人愛
 半夜子心住無生即生死心法何曾屬有無用時便用
 勿文字佛祖言外邊事識取起時還不是作境搜求實
 惣無生死魔來任相試

雞鳴丑一顆圓光明已久內外追尋竟縱一作總無境上
 施為渾大有不見頭也無手世界壞時渠不朽未了之
 人聽一言祇者如今誰動口

自君之出矣

陳陳叔達

自君之出矣明鏡罷紅粧思君如夜燭煎淚幾千行

望江南八首

陳後主

湖上月偏照列仙家水浸寒光鋪枕簟浪攪晴影走金
 蛇偏稱泛靈槎 光景好輕彩望中斜清露冷侵銀兔
 影西風吹落桂枝花開宴思無涯

湖上柳烟裏不勝垂宿霧洗開明媚眼東風搖弄好腰
 肢烟雲更相宜 環曲岸陰覆畫橋低線拂行人春晚
 後絮飛晴雪暖風時幽意更依依

湖上雪風急墮還多輕片有時敲竹戶素華無韻入澄
 波望外玉相磨 湖水遠天地色同和仰面莫思梁苑

賦朝來且聽玉人歌不醉擬如何
湖上草碧翠浪通津修帶不為歌舞緩濃鋪堪作醉人
茵無意襯香衾晴霽後顏色一般新遊子不歸生滿
地佳人遠意寄青春留詠卒難伸

湖上花天水浸靈芽淺葢水邊勻玉粉濃苞天外剪明
霞只在列仙家開爛熳插鬢若相遮水殿春寒幽冷
艷玉軒晴照暖添華清賞思何賒

湖上女精選正輕盈猶恨乍離金殿侶相將盡是採蓮
人清唱謾頻頻軒內好嬉戲下龍津玉管朱絃聞畫
夜踏青鬪草事青春玉輦從羣真

湖上酒終日助清歡檀板輕聲銀甲緩醅浮香米玉蛆
寒醉眼暗相看春殿晚仙艷奉杯盤湖上風光真可
愛醉鄉天地就中寬帝主正清安

湖上水流遶禁園中斜日暖搖清翠動落花香暖眾紋
紅蘋未起清風閒縱目魚躍小蓮東泛泛輕搖蘭棹
穩沉沉寒影上仙宮遠意更重重

雜歌謠辭

端門書

魯哀公十三年冬星孛東方有一郎言端
門有血書子夏往視之血蜚鳥化為帛鳥
消書出署曰演孔圖

趣作法聖人滅周姬亡彗東出秦政起胡破術書記散

孔不絕

智士譏

淳于髡至鄰家見其竈突之直積薪在傍謂曰此且有火使為曲突而徙薪鄰家不聽後果焚其屋隣人共救之及滅烹羊具酒謝救火者而不呼髡智士譏之曰

曲突徙薪無恩澤焦頭爛額為上客

楊政語

政字子行京兆人少從范升受梁丘易善說經教授常數百人京師語曰

說經鏗鏗楊子行

六孝廉語

周子居黃叔度艾伯堅鄧伯向封武興盛孔叔六孝廉並為太守李俛所舉受版未行俛死子居等遂駐行喪俛妻於柩側下帷見之厲以宜行於是子居伯堅即日辭行封黃四人留隨柩車時人語曰

不有行者莫宣公不有止者莫卹居

半虎謠

晉太康六年荆州送兩足虎尚書郎索靖議稱半虎博令王鈐為之謠曰

般般白虎觀釁荆楚孫吳不逞金皇赫怒

張憑語

張憑舉孝廉出都負其才氣謂必參時彥欲詣劉尹同侶共笑之張遂詣劉劉洗濯料事神意不接頃之長史諸賢來清言客主有不通處張遙於末坐判之言約旨遠足暢彼我之懷因留宿至曉張退真長遣傳教覓張孝廉船同侶惋愕即共載詣撫軍謂曰下官今日為公得一太常博士妙選撫軍與之話言咨嗟稱善因為語曰

張憑勃窣為理窟

齊人語

晉太始中劉伯玉妻段氏字明光性妒忌伯玉常於妻前誦洛神賦段大恚曰吾死何愁不為水神其夜乃自沉而死後七日託夢伯玉曰君本願神吾今得為神矣伯玉寤而覺之終身不敢渡水有婦人渡此津者皆攘衣枉粧然後得濟不爾風波暴發醜婦雖盛飾而渡

其神亦不妒也故齊人語曰

欲求好婦立在津口婦立水傍好醜自彰

光政寺語

歷城縣光政寺有磬石形如半月臚光如滴扣之聲聞百里北齊時移于都內

使人擊之其聲杳絕卻令歸本寺聲如故寺人語曰

磬神聖戀光政

刺膊詩

趙武建劄一百六處番印盤鵲等左右膊刺詩云

野鴨灘頭宿朝朝被鶻梢忽驚飛入水留命到今朝

滄洲語

大業九年元藏幾為過海使判官風飄至一洲島間洲人云此滄洲去中國已數萬

里其洲方千里人多不死所居皆金闕銀臺玉樓紫閣有久視山金池水石泥沙皆如金色有金莖花如蝶人多帶之故語云云元淹留既久忽念中國洲人製凌雲舸送之激水如箭不旬

日即達東萊

不帶金莖花不得到仙家

秦中語

顛當形似蜘蛛爾雅謂之王蛛蟪鬼谷子謂之蛛母窠深如蚓穴網絲其中士蓋與

地平大如榆莢常仰捍其蓋伺蠅蠖過輒翻蓋捕之纔入復閉與地一色並無絲隙可尋也秦中兒童語曰

顛當顛當牢守門蠮螋寇汝無處奔

蜥蜴歌

求雨法實蜥蜴於巨甕小兒操青竹衣青衣以舞歌云

蜥蜴蜥蜴興雲吐霧雨若滂沱放汝歸去

仙歌謠辭

上皇玉帝君玉清隱書吟

上景發晨暉金霄鬱紫清三素曜瓊扇九玄上招靈手
掇青林花迴蓋太元庭寢宴頤綠房飛步透玉京提携
朱景玉長烟亂虛營玄歸自司保何以怨無生

神仙起居法歌

行佳坐臥處手摩脇與肚心腹通快時兩手脇下踞踞
之徹膀腰背拳摩腎部才覺力倦時即使家人助行之
不厭頻晝夜無窮數歲久積功成漸入神仙路

項梁城豐都宮頌

六天宮一曰紂絕陰天宮二曰
泰煞諒事宮三曰明辰耐犯宮

四曰怙照罪氣宮五曰宗靈七非宮六曰敢司
連苑宮人死皆至其中人欲常念六天宮名空
洞之小天三陰所治也又耐犯宮主生紂絕宮
主死禍福續命由怙照第四天鬼宮北斗君所

治即七辰北斗之考官也頌云云夜中微諷之
壁鬼魅

紂絕標帝晨諒事構重阿炎如霄漢烟勃若景曜華武
陽帶神鋒怙照吞清河開闔臨丹井雲門鬱嵯峨七非
通竒靈連苑亦敷魔六天橫北道此是鬼神家

古歌辭逸

縈塵

集羽

燕昭王時廣延國獻善舞者
二人一名旋娟一名提嫫王

處於崇霞之臺其舞曲曰縈塵言其體輕與飛
塵相亂也次曰集羽言其婉轉若羽毛之從風
也末曰旋懷言其支體纏蔓若入懷袖也

古語古諺

荀子

好女之色惡者之孽也公正之士衆人之瘞也語

韓嬰詩傳

淵廣者其魚大主明者其臣惠語

鄒陽

白頭如新傾蓋如故獄中上書引諺云云如一作而傾一作交故一作舊

劉向說苑

三折肱而成良醫

丹之所藏者赤烏之所藏者黑並古語

誠無垢思無辱諺

新序

轉敗而爲功因禍而爲福語

荀悅申鑒

盜跖不能盜田尺寸

有鳥將來張羅待之並語

王符潜夫論

人唯舊器唯新語

何以服恨莫若聽之

一犬吠形百犬吠聲

曲木惡直繩重罰惡明證並諺

鍾繇

何以罰與以奪何以怒許不與

尚書宣示表引里語

杜恕體論

使口如鼻至老不失

諺

抱朴子

隆隆者絕赫赫者滅

古語

世間無肥仙人富道士

諺

顏氏家訓

多為少善不如執一鼯鼠五能不成技術

古語

積財千萬不如薄技在身

教婦初來教兒嬰孩

落索阿姑餐

並俗諺

尺牘書疏千里面目

江南諺

史通

百聞不如一見

弟與兄爭嫂字

並諺

太平御覽

亡羊得牛斷指得頭

諺

四言古詩

迴文

宋賀道慶

陽春豔曲麗錦誇文傷情織怨長路懷君惜別同心膺

補遺 卷五十一 六
填思悄碧鳳香殘金屏露曉入夢迢迢抽詞軋軋泣寄
迴波詩緘去札

五言古詩

七里瀨

宋謝靈運

一瞬即千里箭馳猶是難檣邊走風翠枕底失風濤但
訝猿鳥定不知霜月寒前賢竟何益此地誤垂竿

迴文

齊王融

靜烟臨碧樹殘雪背晴樓冷天侵極戍寒月帶行舟
侍宴餞東陽太守蕭子雲

梁張纘

仲月發初陽輕寒帶春序淙池解餘凍丹霞霽新雨良

守謁承明徂舟戒蘭渚皇儲惜將邁金尊留宴酌

別詩

一云與何遜連句

范雲

洛陽城東西長作經時別昔去雪如花今來花似雪

題鏡詩

亡名氏

賞得秦王鏡判不惜千金非關欲照膽特是自明心

六言古詩

迴文

北齊蕭祗

青山映雪含思碧草抽烟繫情屏香夢愁月落棹蘭吟
苦風清零珠淚紅軫促慘雲蛾翠杯停聽君唱我離恨
聲悲心悽骨驚

雜言古詩

白鹿詩

序曰荆門山臨江皆絕壁峭峙壁立百餘丈巨帶激流禽獸所不能履北岸有一白

鹿鹿泗過江行人見之秉刀競逐謂至山下必得鹿忽然若飛超岡而去于今此壁以白鹿名

焉

晉袁山松

白鹿乃在上林西苑中射工尚復得白鹿哺啗之黃鵠

摩天極高飛宮人尚復得黃鵠烹煮之

雜歌謠辭

玄機語

梁沈警字玄機美風調每公卿宴集必致騎邀之時人語曰

玄機在席顛倒賓客

工賀語

隋散騎常侍賀德基仁與從兄賀德基並以文詞稱時人語曰

學行可師賀德基文質彬彬賀德基

屈突通語

隋左衛將軍屈突通蒞官勁正有化法者雖親無所回縱時為語曰

寧食

一作服

三斗葱不逢屈突通

鬼歌謠辭

田女吟

晉永嘉中徐奭行田見一女子甚皙就奭吟云云至女家遂留不返兄弟追覓女

去方與奭湖邊對坐兄以藤杖擊女化為白鶴飛

疇昔聆好音日月心延佇如何遇良人中心邈無緒

蕭總巫山神女詩

宋元徽末蕭總自建業至江陵于明月峽遇神女贈以玉指環

及還建業張景山見之驚曰此巫山神女物也遺賜神女子嘗遊高唐見在神女指上今卿向從得之後總以治書御史使過江陵舟中思前

事賦詩云云

昔年巖下客宛似成今古徒思明月人願濕巫山雨

柳鎮題柱詩

梁天監七年河東柳鎮買宅於鍾山之西建業里嘗曳策臨眺忽見前洲

有三四小兒皆長尺許爭食一大魚鎮往捕之悉化為癩人水去後還洛陽於所居書齋柱題詩曰

江山不久計要適暫時心况念洛陽士今來歸舊林

顧惣前身劉楨詩

梁天監元年武昌小吏顧惣嘗為縣令所苦迺墟墓之間忽見

二人揖惣曰劉君頗憶曩日周旋否惣驚問之因出袖中軸書示之曰此是君集物省覽即了然明悟記其末篇云云惣又問坤明何國二人曰魏武開國鄴地也君家累悉無恙賢小嬌羞娘有詩奉憶云云誦訖惣不覺淚下亦為一篇

寄荅云云二人與惣殷勤敘別縣令聞之即為解遣待以賓禮集五卷亦尋失

在漢繩綱緒溟瀆多騰湍煌煌魏英祖拯溺靜波瀾天
紀已垂定邦人亦保完大開相公府掇拾盡幽蘭始從
眾君子日侍賢王歡文王在春宮蒸孝踰問安監撫多
餘暇園圃恣遊觀末臣載簪筆翊聖從和鸞月出行殿
涼珍木清露團天文信輝麗鏗鏘振琅玕被命仰為和
顧已試所難弱質不自持危脆朽萎殘豈意十餘年陵
寢梧楸寒今來坤明國再顧簪蟬冠侍遊於離宮足躡
浮雲端却想西園時生死甦悲酸君昔漢公卿未央冠
羣賢儻若念平生覽此同愴然

右從駕遊幽厲宮却憶平生西園文會因寄地

文府正郎蔡伯喈詩

憶爺爺拋女不歸家不作侍中為小吏就他辛苦棄榮

華願爺相念早相見與兒買李市甘瓜右嬌羞娘奉憶詩

憶兒貌念兒心望而不見淚霑襟時移世異難相見棄

謝此生當重尋右寄嬌羞娘詩

沈警張女郎贈答詩

吳興沈警奉使秦隴途經張女郎廟行旅多以酒殺祈禱

警獨酌水申祝是夜宿傳舍因作鳳將雛舍嬌

曲二首云云忽見二女郎冉冉而至邀警過其

居設飲饌二女郎為歌云警亦續歌相顧流

涕因留警宿小婢施臥具前致詞曰人神路隔

別促會除况姮娥妒人不肯留照織女無賴已

復斜河遂與小女郎就寢將曉警作歌敘別贈

以指環小女郎贈警金合歡結歌云云大女郎

亦贈警瑤鏡子歌云云後警使回至廟中于神

坐後得一碧牋有詩云云

命嘯無人嘯含嬌何處嬌徘徊花上月空度可憐宵

靡靡春風至微微春露輕可惜關山月還成無用明右沈

警鳳將雛舍嬌曲

人神相合兮後會難邂逅相遇兮暫為歡星漢移兮夜

將闌心未極兮且盤桓右大女郎歌

洞簫響兮風生流清夜闌兮管絃適長相思兮衡山曲

心斷絕兮秦隴頭

隴上雲車不復居湘川斑竹淚霑餘誰念衡山烟霧裏

空看鴈足不傳書右小女郎歌

義熙曾歷許多年張碩凡得幾時憐何意今人不及昔
慙來相見更無緣 右沈警歌

直恁行人心不平那宜萬里阻關情只今隴上分流水

更泛從來嗚咽聲 右沈警別歌

結心纏萬縷結縷幾多迴結怨無窮極結心終不開 右

小女郎贈金合縷結歌

憶昔窺瑤鏡相望看明月彼此俱照人莫令光彩滅 右

大女郎贈瑤鏡子歌

飛書報沈郎尋已到衡陽若存金石契風月兩相忘 右

小女郎與警書未詩

羊口岸丈夫歌

蕭騰嘗至羊口岸有一丈夫求寄
載騰征之行數里輒復至如此數

迴而妓妾舉止頓異常日歌哭無節及至襄陽
此人徑來止騰舍不去騰舉刀斫之遂入妾屏
風裏作歌云云頃之有道士趙曇義為行禁見
一龜徑尺餘詣壇而死妓妾亦差

逢歡羊口岸結愛桃林津胡桃擲去肉訝汝不識人

李畱之歌

晉泰元中阮瑜之居始興少孤貧不能
自立立哭泣無時有鬼自稱李畱之作歌

云云遂止其家須用者鬼皆給之二三年間家
小差

父死歸玄冥何為父哭泣卽後三年中君家可得立僕

當寄君家不使有損失勿畏我為凶要為君作吉

方山亭女郎歌

宋元嘉中東陽丁譚宿方山亭中
夜忽見一女郎前從婢具酒饌相

對抱琵琶而歌云云聲氣婉媚遂滅燭共展情
好比曉乃失所在

女形雖薄賤願得忻作壻繾綣觀良覲千載結同契

少女歌

梁長孫紹祖嘗行陳蔡間日暮寄宿路側人家有少女明燭獨處紹祖微挑之女撫茲不輟笑歌云云遂共紹祖飲饌復歌云云共寢及曙乃別去百餘步迴視一小墳也愴然者久之

宿昔相思苦今宵良會稀欲特留客袂一願拂君衣

星漢縱復斜風霜悽已切薄陳君不御誰知思欲絕

雜歌謠辭

雙鳩語

漢高帝曾避項羽於滎陽南原井中為雙鳩所救故俗語云云漢正旦放鳩始此

漢祖避時難隱身厄井間雙鳩集其上誰知下有人

梁上翁歌

漢武帝宴于未央忽見梁上老翁綠柱而下稽首有所訴帝以問東方朔對

曰此名為藻是水中之精頃陛下頻興宮室斬伐其居故來訴耳帝感之為息役焉既而幸瓠子河聞水底有奏樂聲則前梁上翁也其歌云云因以赤犢殼盛蛟龍髓獻帝

天地德兮垂至仁愍幽鬼兮停斧斤保窟宅兮庇微身

願天子兮壽萬春

三輔語

汝南何比干元朔中為廷尉右平獄無冤民征和初去官家居有老嫗謂曰君多陰德天令賜策以廣君子孫佩印綬者當隨此算策長九寸凡百九寸汝又京兆張氏有鳩入懷化為鈎繇是家道日昌共授靈瑞累世為名族故三輔語曰

何氏策張氏鈎

秦護歌

後漢秦護清廉不受賂遺家貧衣服單露

冬無袴有秦護

不遺

卷五十一

一五

青揚諺 宋檀道濟居青溪其第二兒忽夜為人所縛至曉乃解猶見繩痕在此宅先是吳將

步闡所居自步及道濟皆被誅故諺云

揚州青是鬼營

古墓詩 北魏高流之為徐州刺史决滹沱河水繞城破一古墓得詩云云因取其核改葬之

此後三百年背底生流泉賴有高流之遷吾上高原

李順興歌 北魏自永熙之後權雄分據齊神武兵數十萬次沙苑周太祖懼不敵問策於

李順興直歌云云于時東軍旗幟服色尚黃西用黑太祖果大破神武於沙苑

黃狗逐黑狗急走出筋斗一箇出筋斗黃狗夾尾走

二李語 隋李孝端為獲嘉丞與族弟大中俱有世

太冲無兄孝端無弟

五言古詩

咏死牛詩 袁詒咏兩牛鬪於墻間一牛不勝墜井死不得道牛及鬪死墻井等字眼走馬

五十步題四十言

魏陳思王植

兩畜齊道行頭上戴橫角行至凶土頭啤起相唐突二敵不俱剛一畜臥土窟非是力不如盛意不得洩

使事畢江浦賦詩

北魏李諧

帝獻二儀合皇華千里清遊知城上響寒月浦中明

三三三
三三三
三三三

卷五十一

