



NATIONAL



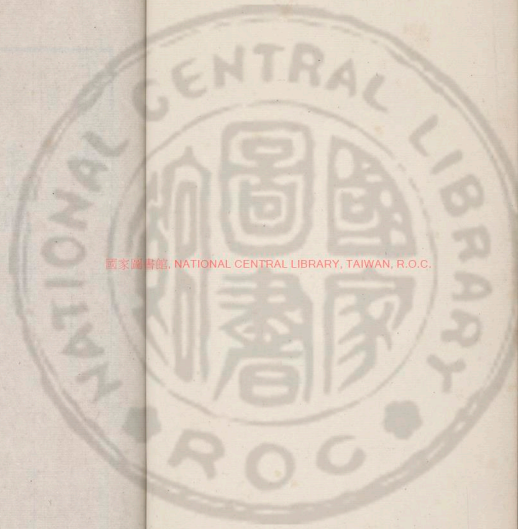
國家圖書館, NATIONAL CENTRAL LIBRARY, TAINAN, TAIWAN, R.O.C.





國家圖書館, NATIONAL CENTRAL LIBRARY, TAIWAN, R.O.C.





國家圖書館, NATIONAL CENTRAL LIBRARY, TAIWAN, R.O.C.

3043653





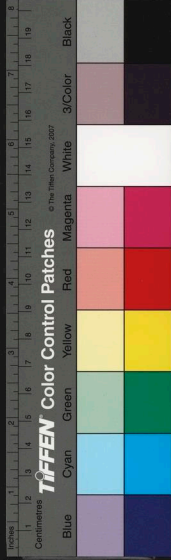
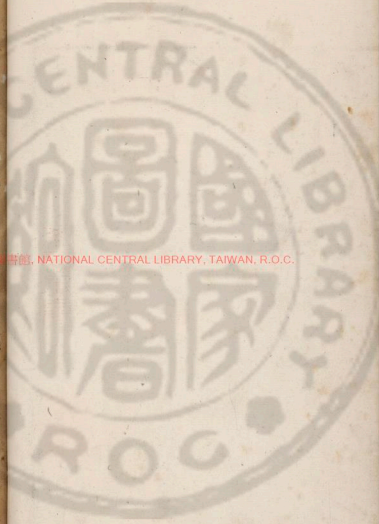
咸亨二年余春秋二十有二旅寓巴蜀浮遊  
歲序殷憂明時坎壈聖代九隴縣令河東柳  
大易英達君子也僕從遊焉高談胸懷頗洩  
憤懣于時春也風光依然古人云風景未殊  
舉目有山河之異不其悲乎僕不才耿介之  
士也竊稟宇宙獨用之心受天地不平之氣

春思賦 并序

王勃集卷上  
賦



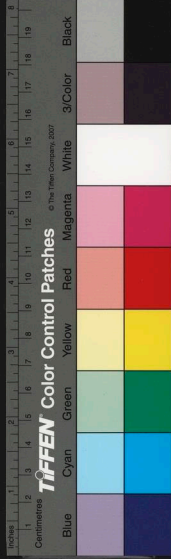
國立中央圖書館, NATIONAL CENTRAL LIBRARY, TAIWAN, R.O.C.



雖弱植一介窮途千里未嘗下情於公侯屈  
色於流俗凜然金石自匹猶不能忘情於春  
則知春之所及遠矣春之所感深矣此僕所  
以撫窮賤而惜光陰懷功名而悲歲月也豈  
徒幽宮狹路陌上桑間而已哉屈平有言極  
千里傷春心因作春思賦庶幾乎以極春之  
所至析心之去就云爾

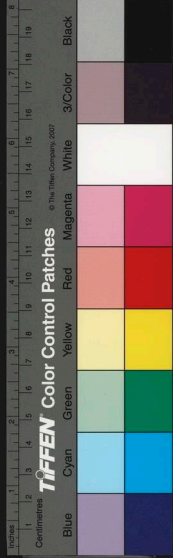
若夫年臨九域韶光四極解宇宙之嚴氣起  
亭臯之春色况風景兮同序復江山之異國

感大運之虛盈見長河之紆直蜀川風候隔  
秦川今年節物異常年霜前柳葉街霜翠雪  
熏梅花犯雪妍霜前雪裏知春早看柳看梅  
覺春好思萬里之佳期憶三秦之遠道淡蕩  
春色悠揚懷抱野何樹而無花水何堤而無  
草於是僕本浪人平生自淪懷書去洛抱劍  
辭秦惜良會之道邁厭他鄉之苦辛忽逢邊  
候改遙憶帝鄉春帝鄉迢遞關河裏神臯欲  
暮風煙起黃山半入上林園玄霸斜分曲江



水玉臺金闕紛相望千門萬戶遙相似昭陽  
殿裏報春歸未央臺上看春暉水精却掛鴛  
鴦慢雲母斜開翡翠幃覽道西園梅色淺爭  
知比闕柳陰稀斂態調歌扇廻身正舞衣銀  
蠶吐絲猶未暖金燕銜泥試學飛妾本幽閨  
學歌舞寧知漢代多巡撫前年齊祭謁甘泉  
今歲笙簫祠后土桃花萬騎喧長薄蘭葉千  
旗照平浦見原野之芳春憶山河之遠古長  
安路狹遙長安公子春來不厭看杏葉裝金

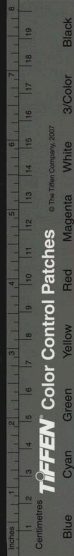
轡蒲萄縷玉鞍聳蓋臨平樂迴笳出上蘭上  
蘭經鄜杜揮鞭日將暮白馬新臨御溝道青  
牛近出章臺路章臺接建章垂柳復垂楊草  
開馳馬埒花滿鬪雞塲南鄰少婦多妖婉北  
里王孫駐行幘乍恠前春節候遲預道今年  
寒食晚傷紫陌之春度惜青樓之望遠紫陌  
青樓照月華珠帷繡帳七香車蛾眉畫來應  
幾樣蟬鬢梳時鬢欲斜恨雕鞍之屆晚痛銀  
箭之更賒行行避葉步步看花因狂夫之蕩





子成賤妾之倡家狂夫去去無窮已賤妾春  
眠春未起自有蘭閨數十重安知榆塞三千  
里榆塞連延玉關側雲間沉沉不可識葱山  
隱隱金河北霧裏蒼蒼重艷忽有驛騎出  
幽并傳道春衣萬里程龍沙春草遍潮海春  
雪生踈勒井泉寒尚竭燕山烽火應明聞  
道河源路遠遠誰知夫壻苦行行君行塞外  
多霜露為想春臺起煙霧遊絲空罥合歡枝  
落花自遶相思樹春望年年絕幽閨離緒切

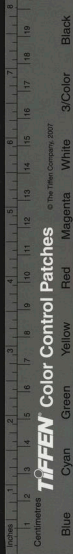
春色朝朝異邊廷羽書至都護新封萬里侯  
將軍稍定三邊地長旆猶銜掃雲色寶刀尚  
擁千星氣昨夜祁連驛使還征夫猶住鴈門  
關君度山川成白首應知歲序歇紅顏紅顏  
一別成胡越夫壻連延限城闕羌笛橫吹隴  
路風戎衣直照關山月春色徒盈望春悲珠  
未歇復聞天子幸關東馳道煙塵萬里紅析  
羽搖初日繁笳思曉風後騎猶分長樂館前  
旌已映洛陽宮洛陽宮城紛合沓珠翠中閨





盛綺羅鳳移金谷舞鶯引石城歌向夕天津  
洛橋暮爭驅紫燕黃牛度閑居伊水園舊宅  
邛山路武子新布金錢埒季倫欲償珊瑚樹  
復道西墉春霧寡更值南津春望寫入金市  
而乘羊出銅街而試馬草犯春而爭密花牽  
風而亂下錦障縈山羅帷照野司空令尹之  
博物二陸三張之文雅新年栢葉之樽上已  
蘭英之竿春來併是春何啻兩違秦忽逢江  
外客復憶江南春羅衣乘比渚錦袖出東隣

江邊小婦無形迹特怨狂夫事行役鳳凰山  
上花無數鸚鵡洲中草如積春江淡容與春  
期無處所春水春魚樂春汀春鴈舉君道玉  
門關何如金陵渚為問逐春人年光幾處新  
何年春不至何地不宜春亦有當春逢遠客  
亦有當春別故人風物雖同候悲歡各異倫  
歸去春山恣閑放蕙畹蘭皋行可望何為悠  
悠坐惆悵比來作客住臨邛春風春日自相  
逢石鏡巖前花屢密玉輪江上葉頻濃高平



灞岸三千里少道梁山一萬重自有春花煎  
別思無勞春鏡照愁容盛年耿耿辭鄉國長  
路遙遙不可極形隨朗月驟東西思逐浮雲  
幾南北春蝶參差命儔侶春鶯綿蠻思羽翼  
余復何為此方春長歎息會當一舉絕風塵  
翠蓋朱軒臨上春朝昇玉署調天紀夕憇金  
閨奉帝綸長卿未達終希達曲逆長貧豈刺  
貧年年送春應未盡一旦逢春自有人

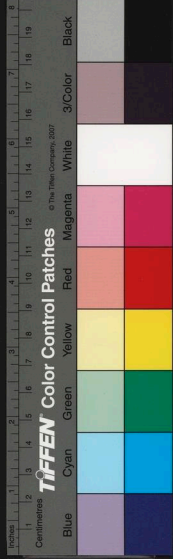
七夕賦

若夫乾靈鵲識之端地輔龍駘之始憑紫都  
而受曆按玄丘而命紀鳳毛鍾桂閭之祥麟  
角燦椒庭之祉馳朱軒於九域振黃麾於萬  
里抗芝館而星羅擢蘭宮而霞起則有皇慈  
霧洽聖渥天浮庭分玉禁邸瞰金樓翦鳧洲  
於細柳披鶴籞於長楸啓魚鈴而分帝術授  
虹壁而控神州擁黃山於石磴洩玄灞於銅  
溝列瑤窓而送煥闢銀榜而迎秋君王乃排  
青槐搖朱舄戒鶴輿靜鸞掖繞震庄而轉步



帝子之光華下君王之顏色握犀管展魚牋  
顧執事招仲宣中宣跪而稱曰臣聞九變無  
律三靈有作布元氣於浩蕩運太虛於寥廓  
辨河鼓於西堧降天孫於東堦循五緯而清  
黃道正三衡而澄紫落海人支石之機江女  
穿針之閣鄙塵情於春念擬仙契於秋諾河  
光清地紀山氣歛天標霜凝碧宙水瑩丹霄  
耀麟軒於霧術塞羽旆於星橋微赤螭而架  
渚漾青翰而乘潮停翠梭兮卷霜縠引鴛杼

縹雲阡而縱跡嘯陳容於金林命淮仙於桂  
席翔翠於金甸迎吹簫於鳳驛佇靈匹於  
星期眷神姿於月夕于時玉繩湛色金漢餘  
光煙淒碧樹露濕銀塘視蓮潭之變彩見松  
院之生涼引鶯蹕於寶瑟宿蘭燕於瑤筐綠  
壺兮千仞艖樓兮百常拂花筵而慘惻披葉  
序而佯狂結遙情於漢陌飛永睇於霞莊想  
佳人兮如在怨靈輶兮未揚促遙悲於四運  
味遺歌於七襄於是虬簷晚靜魚扃夜飾忘





香減燕尾同心縛  
懷徃春而游後  
悲侵玉復

而密フ 下印潺湲於是羈鸞切鏡  
驚絃悲レ 念起金鈿儼歸裝而容  
還蓋而遷延泥庭波兮秋水急關山海

兮夕露連謂河漢之無浪似參商之永年君  
王乃昔彤砌陟玄室冲想自閒神情如逸痛  
靈妃之稀偶喜沉思之可畢荆艷齊升燕佳  
並出金聲玉貌蕙心蘭質珠櫳綺檻北風臺  
繡戶雕窓南向開響曳紅雲歌面近香隨白  
雪舞腰來掩清琴而獨進凌絳樹而輕迴虛

兮割水綃舉黃花而乘月艷籠黛葉而卷雲  
翹撫今情之恨促指來渚而傷遙既而丹軒  
黃拱紫房朱籥仙御逶遲靈徒擾弱風驚雨  
驟煙迴電爍媧皇名區野之龍莊叟命雕陵  
之鵲駐麟駕披鸞幙奏雲和汎霞酌碧虬玉  
室之饌白兔銀臺之藥荷華頰鮫芙蓉孔雀  
上元錦書傳寶字王母瓊箱薦金約綵攢魚  
頭比目縱香膩レ 同心縛羅帳五花懸珉  
砌百枝然下芸幙而暱枕弛蘭服而交筵託

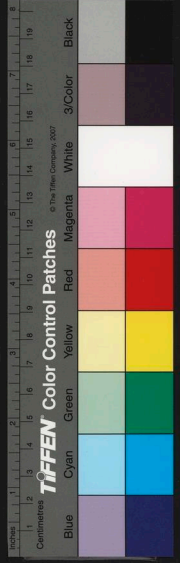




新歡而密

兮割水綃舉黃花而乘月艷籠黛葉而卷雲  
翹撫今情之恨促指來渚而傷遙既而丹軒  
黃拱紫房朱籥仙御逶迤靈徒擾弱風驚雨  
驟煙廻電爍媧皇名區野之龍莊叟命雕陵  
之鵲駐麟駕披鸞幙奏雲和汎霞酌碧虬玉  
室之饌白兔銀臺之藥荷葉頰鮫芙蓉孔雀  
上元錦書傳寶字王母瓊箱薦金約綵攢魚  
頭比目縱香緘同同心縛羅帳五花懸珉  
砌百枝然下芸幃而暱枕弛蘭服而交筵託

新歡而密  
放鶴驚絃越信  
念起金鈿儼歸裝而容  
曳整還蓋而遷延泥庭波兮秋水急關山晦  
兮夕露連謂河漢之無浪似參商之永年君  
王乃昔彤砌陟玄室冲想自閒神情如逸痛  
靈妃之稀偶喜沉思之可畢荆艷齊升燕佳  
並出金聲玉貌蕙心蘭質珠櫳綺檻北風臺  
繡戶雕窓南向開響曳紅雲歌面近香隨白  
雪舞腰來掩清琴而獨進凌絳樹而輕迴虛



可而果楚而駢考  
九成宮東臺山也賦  
九成宮東臺地接開曠  
江永碧磴全石千步

從詞源於日徑披翰數於雲高方絕元  
高視可息  
而駢聲

山池賦 并序

九成宮

堂也

曠回山臨水爾其松峯

桂壑紅泉

弄石

下聲雲霞萬色侍郎張

公雅思沉鬱永博梓匠式侔仙造聿構靈壘  
波流成止水之源拳石儼千霄之狀雖流波  
覆篔俯藉入機而布葉攢花眇同天會僕因  
暇日濫奉清埃敢抽南畝之才聊叙東山之  
事云爾

若夫金臺妙境玉署仙居酌丹池之曉暇候  
清禁之宵餘驟冲情於月道飛駿賞於煙墟



卷之四  
詩  
四

女黃金之椀張家碧玉之杯奉君王於終夕  
夫何怨於良媒俄而月還西漢霞臨東沼鳧  
氏鳴秋雞人唱曉玉關控鶴瓊林飛鳥君王  
乃馭風殿而長懷俯雲臺而自矯矜雅範而  
霜高穆冲衿而霞眇迎十客召三英香涵蒨  
酌吹蕭蘭旌娃館踈兮綠草積歡房寂兮紫  
苔生從詞源於月徑披翰藪於雲高方絕元  
凱而高視可息而駢聲

山池賦 并序

九成宮

皇也

曠面山臨水爾其松峯

桂壑紅泉

弄石

下聲雲霞萬色侍郎張

公雅思沉鬱永懷梓匠式侔仙造聿構靈厖  
波流成止水之源拳石儼千霄之狀雖流波  
覆篔簹藉入機而布葉攢花眇同天會僕因  
暇日濫奉清埃敢抽南畝之才聊叙東山之  
事云爾

若夫金臺妙境玉署仙居酌丹池之曉暇候  
清禁之宵餘驟冲情於月道飛駿賞於煙墟





由滴留寒高松區觀  
監連服而披符  
君乃嶺橫魁秀  
○衣玄社

指山楹而思逸懷水鏡而神虛既而仰瞻赤  
嶠傍窺黛壑復嶂煙迴攢溪霧錯偉所用之  
蕪濟想神宮之可作規疊獻于盤龍憲飛泉  
於掛鶴覆實而縈巖磴浮芥而環川嶇採拳  
石於溪濱蹇纖珠於綺薄萍徙楚江之帶花  
專 昆墟之萼岫蘊玉而虹驚浦涵珠而星落  
仁智之同歸言高深之縱託爾其扈岑瀟  
田渚留長日  
鶴清篠鳴鸞被蘭丘而  
絲佩照通月日才牙激切堂於別淑引膚寸

於危巖  
波連鳳液花鳥紫紅

蘋魚漾碧綠  
頽鱗翠額在林藪而同

歡望江湖而齊適及夫景沉西山月下東濱

峯深夜久潭靜秋新荷抽水蓋薛引山茵雲

芝獻液露菊傾津嗣南商之逸興有東海之

遐寶併林泉而肆賞混簪紱而同塵何濯纓

之有地如攀桂之無因

寒梧棲鳳賦  
以孤清夜  
月為首

鳳兮鳳兮來何所圖出應明主言栖高梧梧





指山楹而思逸懷水鏡而神虛既而仰瞻赤  
嶠傍窺黛壑復嶂煙迴攢溪霧錯偉所用之  
蕪濟想神宮之可作規疊獻于盤龍憲飛泉  
於掛鶴覆實而縈巖磴浮芥而環川嶠採拳  
石於溪濱蹇織珠於綺薄萍徙楚江之帶花  
轉崑墟之萼岫蘊玉而虹驚浦涵珠而星落  
美仁智之同歸言高深之縱託爾其扈岑瀟  
景曲渚留良一鶴清篠鳴鸞被蘭立而  
結佩照道月日才牙激坳堂於別淑引膚寸

於危巒

蘋魚漾碧綠一

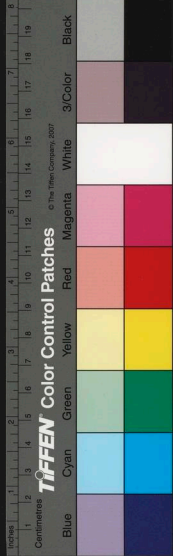
波連鳳液花鳥紫紅  
頰鱗翠額在林藪而同

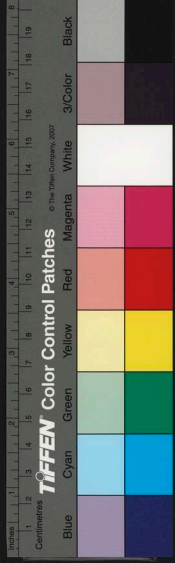
歡望江湖而齊適及夫景沉西山下東濱  
峯深夜久潭靜秋新荷抽水蓋薛引山茵雲  
芝獻液露菊傾津嗣南商之逸興有東海之  
遐寶併林泉而肆賞混簪紱而同塵何濯纓  
之有地如攀桂之無因

寒梧棲鳳賦

以孤清夜  
月為前

鳳兮鳳兮來何所圖出應明主言栖高梧梧





則嶧陽之珍木鳳則丹穴之靈雛理符有契  
誰言則孤遊必有方駭南飛之驚鵲音能中  
呂嗟入夜之啼鳥况其效靈蕭散節物淒清  
踈葉半殞高歌和鳴鳥也將託其宿止人也  
馬知乎此情月照孤影風傳暮聲將振耀其  
五色埃籥韶之九成九成則那率舞而下懷  
瓊林可樓復憶巡於舊固知淳化離壁沼可飲更能適於醴  
念是占律取書瓊林可喜  
定書夜仁

瓊林可樓復憶巡於舊固知淳化離壁沼可飲更能適於醴  
念是占律取書瓊林可喜  
0000

漱拂寒梧翻然一發自  
以西序  
冀宣命於軒階

此西序言接北闕若用  
皆若使之遊池庶承恩  
於歲月可謂擇木而俟處卜居而後歇豈徒  
比跡於四靈常樓樓而沒沒

曲江孤鳧賦 并序

梓州之東南涪江之所合有潭焉周數十步  
青壁絕地綠波澄天常有孤鳧栖蕩其側飛  
沉翻唼而天性不違嗟乎宇宙之容我多矣  
造化之資我厚矣何必處華池之內而求稻

則嶧陽之珍木鳳則丹穴之靈雛理符有契  
誰言則孤遊必有方駭南飛之驚鵲音能中  
呂嗟入夜之啼烏况其效靈蕭散節物淒清  
踈葉半殞高歌和鳴烏也將託其宿止人也  
馬知乎此情月照孤影風傳暮聲將振擢其  
五色俟籥韶之九成九成則那率舞而下懷  
彼衆會罔知淳化舞壁沼可飲更能適於醴  
泉雖瓊林可喜  
巡於竹樹念是占徃敢  
忘晝夜

拂寒梧

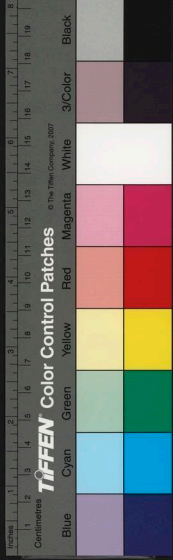
之街詔冀宣奇

此西序言按北闕若用  
皆若使之遊池庶承恩

於歲月可謂擇才而俟處卜居而後歇豈徒  
比跡於四靈常棲棲而沒沒

曲江孤鳧賦 并序

梓州之東南涪江之所合有潭焉周數十步  
青壁絕地綠波澄天常有孤鳧栖蕩其側飛  
沉翻唼而天性不違嗟乎宇宙之容我多矣  
造化之資我厚矣何必處華池之內而求稻





梁之思哉遂作賦曰

靈鳳翔兮千仞大鵬飛兮六月雖憑力而易  
舉終候時而難發不如深潭之鳥焉順歸潮  
而出沒迹已存於江漢心非繫於城闕吮紅  
藻翻碧蓮耐霧露棲雲煙迫之則隱馴之則  
前去就無失浮沉自然爾乃忘機絕慮懷聲  
駭浪而神驚漾澄瀾而趣靜耻困雞  
悲塞鳥之赴水  
度溪田而自省故其獨  
改單宿

悲塞鳥

水知動息而多方屢訟  
宿全真遠致反覆幽

淹留勝地揚雲鴈  
之嬰傲甘鮮稻米  
之使餅惠馬而全

留淹  
辭稻梁之

之嬰繳懼泉魚之受餌  
全飲啄之志也

馴鳥賦

海上兮雲中青城兮絳宮金山之斷鶴玉塞  
之驚鴻謂江湖之漲不足聒謂宇宙之路不  
足窮終銜石矢坐傷金籠聲酸夕露影怨秋  
風已矣哉何氣高而望闌卒神瘁而智瘳徒  
馨迹於仙遊竟纏樸於俗網未若茲禽猶融  
泛想慙丹丘之麗質謝青田之逸響與道浮





梁之思哉遂作賦曰

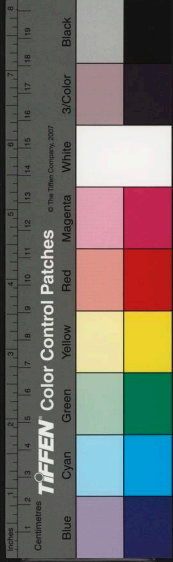
靈鳳翔兮千仞大鵬飛兮六月雖憑力而易  
舉終候時而難發不如深潭之鳥焉順歸潮  
而出沒迹已存於江漢心非繫於城闕吮紅  
藻翻碧蓮刷霧露棲雲煙迫之則隱馴之則  
前去就無失浮沉自然爾乃忘機絕慮懷聲  
弄影乘駭浪而神驚溱澄瀾而趣靜耻困雞  
之戀促悲羣鳥  
水知動息而多方屢洽  
宿全真遠致反覆幽  
洄而自

溪留庵

之嬰繳懼泉魚之受餌  
全飲啄之志也

馴鳥賦

海上兮雲中青城兮絳宮金山之斷鶴玉塞  
之驚鴻謂江湖之漲不足聒謂宇宙之路不  
足窮終銜石矢坐傷金籠聲酸夕露影怨秋  
風已矣哉何氣高而望闌卒神瘁而智癢徒  
聲迹於仙遊竟纏樸於俗網未若茲禽猶融  
之想慙丹丘之麗質謝青田之逸響與道浮



昨廟山賦并序  
山東有直不廟  
玄武山西有廟  
此寄心於寥廓  
蔽雲曰益懷霄漢之舉

道君廟蓋幽人之別

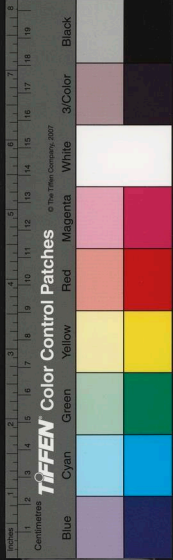
沉因時俯仰去非內懼馴非外獎夫勁翮揮  
風雄姿觸霧力制煙道神周天步鬱霄漢之  
弘圖受困庭之近顧質雖滯於城闕策已成  
於雲路陳平負城之居韓信昌平之寓似達  
人之用晦混塵蒙而自託類君子之舍道處  
蓬蒿而不作悲授餌之徒懸痛開絃之自落

府也長

然而喜益博

王子馭風而遊冷  
舉而忘城闕之戀矣因

欲攀洪崖於煙道邀羨門於天路仙師不存  
壯志徒爾俄而泉石移景秋陰方積松栢群  
吟悲聲四起背鄉關者無復四時之策焉嗚  
乎有其志無其時則知林泉有窮路之哭煙  
霞多後時之難不其悲乎遂作賦曰  
陟彼山阿積石峨峨亭皋千里傷如之何啓  
松崖之密蔭攀桂岳之崇柯隔浮埃於地絡



玄武山  
遊朝山  
道君廟

玄武山

遊朝山

道君廟蓋幽人之別

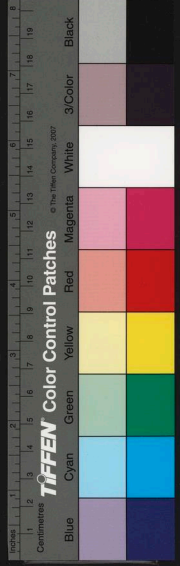
沉因時俯仰去非內懼馴非外獎夫勁翮揮  
風雄姿觸霧力制煙道神周天步鬱霄漢之  
弘圖受困庭之近顧質雖滯於城闕策已成  
於雲路陳平負城之居韓信昌平之寓似達  
人之用晦混塵蒙而自託類君子之舍道處  
蓬蒿而不作悲授餌之徒懸痛開絃之自落  
故爾放懷于誕暢此寄心於寥廓

府也長

然而喜益憐

舉而忘城闕之戀矣因

欲攀洪崖於煙道邀羨門於天路仙師不存  
壯志徒爾俄而泉石移景秋陰方積松栢群  
吟悲聲四起昔鄉關者無復四時之策焉嗚  
乎有其志無其時則知林泉有窮路之哭煙  
霞多後時之難不其悲乎遂作賦曰  
陟彼山阿積石峨峨亭皋千里傷如之何啓  
松崖之密蔭攀桂岳之崇柯隔浮埃於地絡





逸思於方外  
高情於天  
馬何必懷於此都也  
林壑逢地烟霞失時  
未期他鄉山水

得而宅

鸞情恍恍而將逸  
心迥迥而未晚  
晦知紫洞之宵寒  
既而霞昏野火流  
俗之情多痛飛仙之術  
高情於天下使蓬瀛可  
都也亂曰已矣哉吾

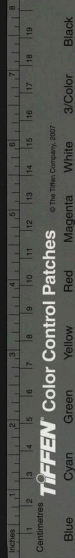
誰欺林

鸞虬兮未其有

久時託宇宙兮無日俟  
水祗令人悲

澗底寒松賦 并序

歲八月壬子  
旅遊於蜀尋茅溪之澗深蹊絕  
磴人跡罕到爰有松焉冒霜停雪蒼然百丈  
雖高柯峻穎不能踰其岸嗚呼斯松託非其所  
出之類罷何以別乎蓋物有殊類而合情  
士有因感而成興遂作賦曰  
惟松之植于澗之幽盤柯跨嶮杳  
憑流寓



披顛氣於天羅爾其綠巖分徑蒼岑對室茵  
軒丹紉芝場翠密俯泉石之清冷臨風颺之  
瑟颺仰緝臺而携手望玄都而容膝於是躡  
霞岡於玉砌步雲岳於金壇懷妙童與真女  
相青螭及碧鸞情恍恍而將逸心迥迥而未  
安見丹房之晚晦知紫洞之宵寒旣而霞昏  
千嶂煙浮四野火流俗之情多痛飛仙之術  
寡驅逸思於片  
高情於天下使蓬瀛可  
得而宅  
心都也亂曰已矣哉吾

誰欺林

鸞虬兮未其有

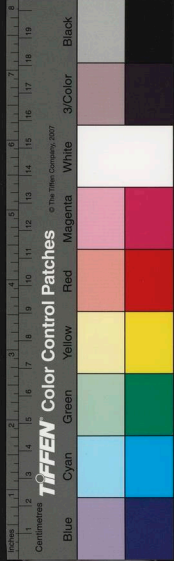
澗底寒松賦

并序

久時託宇宙兮無日俟  
水祗令人悲

歲八月壬子旅遊於蜀尋茅溪之澗深蹊絕  
磴人跡罕到爰有松焉冒霜停雪蒼然百丈  
雖高柯峻穎不能踰其岸嗚呼斯松託非其  
所出之類罷何以别乎蓋物有殊類而合情  
士有因感而成興遂作賦曰  
惟松之植于澗之幽盤柯跨嶮杳  
憑流寓

王明  
松  
賦



志竹賦并序  
俗有竹名慈生必向內  
橫根有祇叢之大者  
咫尺好事君子

武岳

必向內示不離本修

天地兮何日凌霜露兮幾秋見時華之屢變  
知俗態之多浮故其磊落殊狀森稍峻節紫  
華吟風蒼條振雪嗟英鑒之稀遇保真容之  
未缺攀翠嶠而形疲指丹青而望絕已矣哉  
盖用輕則資衆器宏則施寡信棟梁之已成  
非榱桷之相假徒志遠而心屈遂才高而位

有焉余何為而悲者

莖巨葉拱

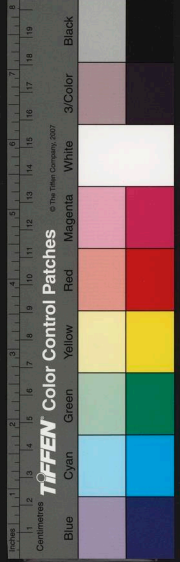
之大者或至百千株焉

而縈結踰乎皮也

事君子徒為堦庭之說

焉吁嗟非此土所有乃有厭流俗之譏動鄉  
關之思者盖撫高節而興嘆覽嘉名而思歸  
遂為賦曰

有竹猗猗生于高陂左連瑤帶右雜瓊枝恨  
幽客之方賞嗟君侯之不知徒蔚丹谷迂容  
綠池氣凜凜而猶在色蒼蒼而未離屈巖壑  
之容貌克堦庭之羽儀爾其劃疆分域駢陰





天地兮何日凌霜露兮幾秋見時華之屢變  
知俗態之多浮故其磊落殊狀森稍峻節紫  
並吟風蒼條振雪嗟英鑿之稀遇保真容之  
未缺攀翠嶠而形疲指丹青而望絕已矣哉  
盖用輕則資衆器宏則施寡信棟梁之已成  
非椽掬之相假徒志遠而心屈遂才高而位  
下斯在物而有焉余何爲而悲者

慈竹武

廣漢山

必向內示不離本修

莖巨葉拱

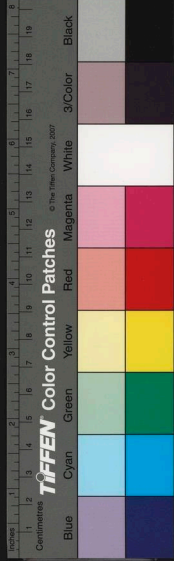
之大者或至百千株焉

而繁結踰乎

事君子徒爲堦庭之說

焉吁嗟非此土所有乃有厭流俗之譏動鄉  
關之思者盖撫高節而興嘆覽嘉名而思歸  
遂爲賦曰

有竹猗猗生于高陂左連瑤帶右雜瓊枝恨  
幽客之方賞嗟君侯之不知徒蔚丹谷迂容  
綠池氣凜凜而猶在色蒼蒼而未離屈巖壑  
之容貌克堦庭之羽儀爾其劃疆分域駢陰





抗趾疊幹龍迴攢根鳳峙防碧露於宵末翳  
紅光於習始崇柯振而雲靄生繁葉動而風  
颺起擁涼砌之晨肅屏炎扃之晝滓至若白  
藏載謝玄英肇切塞北河堅關南地裂觀衆  
茂之咸悴驗貞輝之獨潔抽勁綠以垂霜總  
嚴青而負雪蓋同類之常稟非殊方之異節  
閨門之悌友恐孤秀而  
美名之天屬而和氣

之鈞帶似閨內之悌友  
如屏居而自守付美名  
之存矣  
嗟乎道之存矣  
以道

至若白藏載謝

風節以沂故其貞不自眩用不見  
疑保夷險之無易晒榮枯之有期我蓬轉於  
岷徼遂萍流於江汜分兄弟於兩鄉隔晨昏  
於萬里撫真容而骨愧伏嘉號而心死庶因  
感而長懷將策情而勵已

青苔賦并序

吾之旅遊數月矣憇乎荒澗觀青苔焉緣崖  
而上乃喟然嘆曰嗟乎苔之生於林塘也為

卷之四  
五

抗趾疊幹龍迴攢根鳳峙防碧露於宵末翳  
紅光於習始崇柯振而雲靄生繁葉動而風  
颺起擁涼砌之晨肅屏炎扃之晝滓至若白  
藏載謝玄英肇切塞北河堅關南地裂觀衆  
茂之咸悴驗貞輝之獨潔抽勁綠以垂霜總  
嚴青而負雪蓋同類之常稟非殊方之異節  
若乃宗生族茂天長地久萬柢爭盤千株竟  
斜如母子之句也  
成危每群

閨門之悌友恐孤秀而  
美名之天屬而和氣

之資受嗟

矣物亦自有不背仁以

貪地不蔽節以匪故其貞不自眩用不見  
疑保夷險之無易晒榮枯之有期我蓬轉於  
岷徼遂萍流於江汜分兄弟於兩鄉隔晨昏  
於萬里撫真容而骨愧伏嘉號而心死庶因  
感而長懷將策情而勵已

青苔賦并序

吾之旅遊數月矣憇乎荒澗觀青苔焉緣崖  
而上乃喟然嘆曰嗟乎苔之生於林塘也為







幽客之賞苔之生於軒庭也為居人之怨斯  
擇地而處無累於物也愛憎從而生遂作賦

曰  
若夫桂洲蒼澗松崖祕液繞江曲之寒沙抱  
巖幽之古石汎迴塘而積翠縈脩樹而凝碧

散輕綠而承霜  
咸驚玉筋之新行君夫  
不用之境託跡吾人之琴  
在高深而委過惟愛

奇情諧野人之妙適及其瑤房有  
光菲微君子之砌蔓延君侯之堂  
泛露散綠而承霜起金鈿之舊  
弱質綿織滋布獲

弱質綿織滋布獲  
措以字形不用之境

形不用  
無人之路望夷險而齊  
仕高深而委過惟愛憎之未染何悲歡之

詭赴宜其背陽就陰違喧處靜不根不帶無  
華無影耻桃李之暫芳笑蘭桂之不永故順  
時而不競每乘幽而自整

採蓮賦 并序

昔之賦芙蓉者多矣雖復曹王潘陸之逸曲  
孫鮑江蕭之妙韻莫不權陳麗美粗舉採掇  
豈所謂究厥麗態窮其風謠哉頃乘暇景歷

卷之二  
七

卷之二  
七

幽客之賞苔之生於軒庭也為居人之怨斯  
擇地而處無累於物也愛憎從而生遂作賦  
曰

若夫桂洲蒼澗松崖祕液繞江曲之寒沙抱  
巖幽之古石汎迴塘而積翠縈脩樹而凝碧  
契山客之奇情諧野人之妙適及其瑤房有  
寂瓊室無光菲微君子之砌蔓延君侯之堂  
引浮青而泛露故涇綠而承霜起金鈿之舊  
感驚玉筋  
弱質綿縵織滋布護

指形不用

歸在深高而委運惟愛憎之未染何悲歡之  
詭赴宜其背陽就陰違喧處靜不根不帶無  
華無影耻桃李之暫芳笑蘭桂之不永故順  
時而不競每乘幽而自整

採蓮賦并序

昔之賦芙蓉者多矣雖復曹王潘陸之逸曲  
孫鮑江蕭之妙韻莫不權陳麗美粗舉採擷  
豈所謂究厥麗態窮其風謠哉頃乘暇景歷







悅瑞色於  
錦帆映浦  
楫駕芙蓉  
倚船

觀衆製伏詭累日有不滿焉遂作賦曰  
非登高可以賦者唯採蓮而已矣况洞庭兮  
紫波復瀟湘兮綠水或暑雨兮朝霽乍涼風  
兮暮起黛葉青跼煙周五湖紅葩絳蘼電鏘  
千里尤見重於幽客信作謠於君子爾其珍  
族廣茂淑類博傳藻河渭之空曲被沮漳之  
漪連燭澄灣而爛爛亘脩漲之田田豈直水  
區澤國江滸海堧是以吳娃春妍感靈翹於  
上節悅瑞

木蘭之畫

名之爲加問子何去幽潭

採蓮已矣哉誠不知其所以然賞由物名興  
以情遷故其遊泳一致悲欣萬緒至若金室  
麗妃璇宮佚女傷鳳臺之寂寞厭鸞高之閑  
處侍飲南津陪歡北渚見磯岸之紆直觀旌  
旄之低舉上苑神池芳林御陂樓陰架汜殿  
彩乘漪張拜浴之容衛備橫汾之羽儀簫鼓  
發兮龍文動鱗羽喧兮鷁首移咸覩粧而麗  
服各分驚而並馳蘋繁棹礙荇觸船危視雲

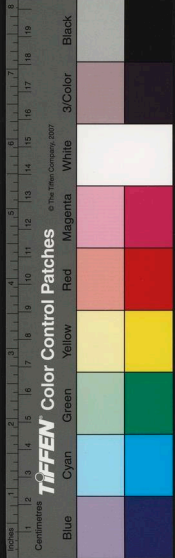


攀條拾蕊沒波  
沂流沁心  
而萍綢和梳姬  
之衛吹

但相唇皓齒傳粉蘭臺之上倫香椒房之裏  
亦復銜恩激誓佩寵緘愁承好賜之珍席奉  
烟宴之彩旂繡棟燠方翠羽帳瑤塘曙兮青  
而舟攀條兮

霞之沃蕩望林泉之蔽虧川泱泱兮菡萏積  
水湛湛兮芙渠披惜歲時兮易暮傷君王兮  
未知折緝房與細蒨攬紅葩及碧枝迴綃裙  
兮竊獨歎步羅襪兮私自奇莫不驚香悼色  
畏別傷離復有渚宮年少期門公子翠髮蛾

口窄而萍稠  
之儀以接榜女之齊謳  
去復去兮水色夕採復採兮荷葉秋願承歡  
而卒感長接席而寡仇于時薊北無事關西  
始樂霧靜江垠氛恬海漠寢恠氣於沅湘照  
榮光於河洛殊方異類舞詠相錯王公卿士  
歌吹並作則有侯家瑣第戚里方園穿池霸  
岸之曲蓄水河陽之源隄防谷口島嶼輕轅  
嘉木畢植靈草具繁沉桂北之丹藕擢荆南  
之紫根鬱萋萋而霧合聚擘擘而霞翻泊乎



攀條拾蕊  
沂流沁心  
亦萍網和  
之衛吹

霞之沃蕩望林泉之蔽虧川泱泱兮菡萏積  
水湛湛兮芙渠披惜歲時兮易暮傷君王兮  
未知折緝房與綉箭攬紅葩及碧枝迴綉裙  
兮竊獨歎步羅襪兮私自奇莫不驚香悼色  
畏別傷離復有渚宮年少期門公子翠髮蛾  
眉頰唇皓齒傅粉蘭臺之上倫香椒房之裏  
亦復御恩激警佩寵緘愁承好賜之珍席奉  
嬉宴之彩旂繡棟熏芳翠羽帳瑤塘曙兮青  
翰舟攀條兮

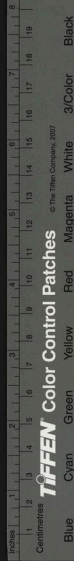
斤充

心寬而藻薄浦

口窄而萍梗

之儘以接榜女之齊謳

去復去兮水色夕採復採兮荷葉秋願承歡  
而卒感長接席而寡仇于時薊北無事關西  
始樂霧靜江垠氛恬海漠寢恠氣於沅湘照  
榮光於河洛殊方異類舞詠相錯王公卿士  
歌吹並作則有侯家瑣第戚里方園穿池霸  
岸之曲蓄水河陽之源隄防谷口島嶼輕棘  
嘉木畢植靈草具繁沉桂北之丹藕擢荆南  
之紫根鬱萋萋而霧合聚曄曄而霞翻泊乎





攘皓腕於袖

袖

佳人醉兮願將醜畏蓮色之如臉願衣香

誓畢賞於川一十美女魁蛾北溪藥尚密

於川阿結漢女赴湘娥

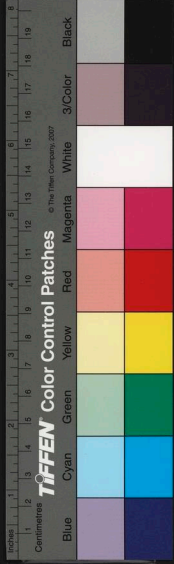
義妻東吳信婦結襦整佩承筐奉

恨光景兮不住

△追素頸於極張

巧有行復良人兮遠征南討九真

百越北戍鷄田鴈城念去魂駭相視骨驚臨  
春者兮一送見秋潭之四平與之子別煙波  
望絕念子之寒江山路難水淡淡兮蓮葉紫  
風颭颭兮荷花丹剪瑤帶而猶恨折瓊英而  
不歡旣而緣隈逗浦返拽歸櫓瞻芳草兮已  
殘憶離居兮方苦延素頸於極張攘皓腕於



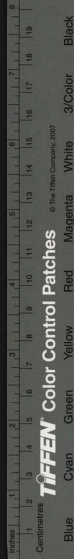
懷皓臨  
許又作  
字伯

氣徹都鄙景萃川陸麥雨微涼梅風淺燠命  
妖侶於石城嘯娛朋於金谷乃使綠珠捧棹  
青琴理舳楫芳醪籍珍餼汎玉潭之瀾漫逸  
金渠之隈隩石近水而苔濃岸連山而樹複  
排芰末而爭遠託蘆間而競逐赴汨凌波飛  
桂振蘿風低綠幹水滅黃螺上客喧兮樂未  
已美人醉兮顏將酡畏蓮色之如臉願衣香  
而勝荷徘徊郢調悽愴燕歌念窮歡於水淡  
誓畢賞於川一曰十美女邀蛾北溪藥尚密

南汀花更多山弄弄不不江諧芳馨兮謂何  
若乃南鄢義妻東吳信婦結襦整佩承筐奉  
簫忽君子兮有行復良人兮遠征南討九真  
百越北戍鷄田鴈城念去魂駭相視骨驚臨  
春者兮一送見秋潭之四平與之子別煙波  
望絕念子之寒江山路難水淡淡兮蓮葉紫  
風颭颭兮荷花丹剪瑤帶而猶恨折瓊英而  
不歡旣而緣隈逗浦返拽歸櫓瞻芳草兮已  
殘憶離居兮方苦延素頸於極漲攘皓腕於

懷  
皓  
臨

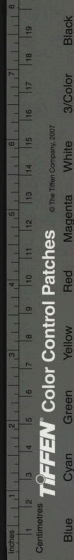
許  
字  
伯



艇怯奔潮篙憎  
淺石刺牽衣而  
屢裝屐有  
命鳥舟於石岸

鳴榔絡驛霧罷煙釋狀飛虬之蜿蜒  
以翳景朱萼以為柁槎楫凌亂雲  
碧雲棹巡汀而柳拂船向渚而菱分  
響窈窕艷珠浮兮光續紛憐曙野之絳氣愛  
子思褰裳而從君悲時暮愁日曛鳴環釧兮

袖許惜佳期兮末由徒增思兮何補又若倡  
姬蕩媵命侶招群淇上洛表湘臬汝濱望洲  
草兮翡翠色動浦水兮驪龍文願解佩以邀  
子思褰裳而從君悲時暮愁日曛鳴環釧兮  
響窈窕艷珠浮兮光續紛憐曙野之絳氣愛  
碧雲棹巡汀而柳拂船向渚而菱分  
鳴榔絡驛霧罷煙釋狀飛虬之蜿蜒  
以翳景朱萼以為柁槎楫凌亂雲  
而偏繞刺牽衣屢裝屐有命鳥舟於石岸  
縱觀何平叔之符彩潘安仁之藻翰稅龍馬  
於金堤命鳥舟於石岸錦纜翻灑銀檣照爛  
日側光深浪驚風沉盼北渚之新贈恣東溪  
之密尋鴛鴦繡彩之文履玳瑁瓊華之寶琴  
扣舷擊榜吳歎越吟漆與洧兮葉覆水淮與  
濟兮花冒潯值明月之夕出逢丹霞之夜臨  
芙蓉歌兮軫妾思芍藥曲兮傷人心伊採蓮  
之賤事信忘情之益寡雖兆迹於水鄉遂風

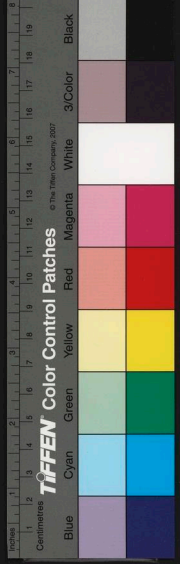




艇  
淺  
命

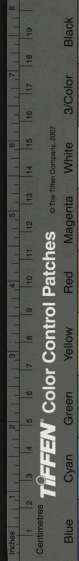
袖許惜佳期兮末由徒增思兮何補又若倡  
姬蕩媵命侶招群淇上洛表湘臬汝濱望洲  
草兮翡翠色動浦水兮驪龍文願解佩以邀  
子思褰裳而從君悲時暮愁日曛鳴環釧兮  
響窈窕艷珠翠兮光續紛憐曙野之絳氣愛  
晴天之碧雲棹巡汀而柳拂船向渚而菱分  
披翠莖以翳景藉朱萼以為裙艇楫凌亂雲  
流雨散鳴榔絡驛霧罷煙釋狀飛虬之蜿蜒  
若驚鴻之奕奕

而偏統刺牽衣一屢屢延一貴子王孫乘閑  
縱觀何平叔之符彩潘安仁之藻翰稅龍馬  
於金堤命鳥舟於石岸錦纜翻灑銀檣照爛  
日側光深浪驚風沉盼北渚之新贈恣東溪  
之密尋鴛鴦繡彩之文履玳瑁瓊華之寶琴  
扣舷擊榜吳歎越吟漆與浦兮葉覆水淮與  
濟兮花冒潯值明月之夕出逢丹霞之夜臨  
茱萸歌兮軫妾思芍藥曲兮傷人心伊採蓮  
之賤事信忘情之益寡雖兆迹於水鄉遂風



行於天下感極哀樂聲參鄭雅是以紀察谷  
底窮覽地維比畫豐鎬滂涌南究江沱越沂  
莫不俟期應節沿濤汎湄薄言採之與言服  
之發文高之嚴什動幽悞之情詩使人結眷  
令人想思宜其色震百草香奪九芝極碧羽  
之神雀負青之寶龜紫株流醴丹經祕詞  
豈徒加繡柱之光彩睇文井之華滋已矣哉  
向使時無其族代之厥類獨秀上清之境不  
生中國之地學而而時不與而間至

必能使象瑞彩汎君朗色汎湯武齋戒伊臬  
延佇豈俾夫秦童趙僕倡姬艷女狎而翫之  
顛而採之乎時有東鄙幽人西園舊客常陪  
帝子之輿經在天人之籍詠綠汎於風曉賦  
朱華於月夕暑徂寒來忽矣悠哉蓬飄梗遊  
天涯海際似還邛之寒廓同適越之淫滯蕭  
索窮途飄颻一隅昔聞七澤今遇五湖聽菱  
歌兮樂曲視蓮芳兮幾株非鄴地之宴語異  
睢花之歡娛况復殊方別域重瀛複障虞翻



則故鄉寥落許靖則生涯惆悵感芳草之及時懼脩名之或喪誓將剗跡頽土栖影滑陽枕其岫之孤石汎磻溪之小塘飡素食兮吸絳芳荷爲衣兮芰爲裳永繫已於丘壑長寄心於君王且爲歌曰芳華懼功名奇秀兮異植紅光兮碧色稟天地之淑澤承雨露之華飾蓮有藕兮藕有枝才有用方用有時何當婀娜花實移爲君含香藻鳳池

王勃集卷上

王勃集卷下

四言古詩

倬彼我系

勃兄勵序

倬彼我系舍弟號州叅軍勃所作也傷迫乎家貧道未成而受祿不得如古之君子四十強而仕也故本其情性原其事業因陳先人之迹以議出處致天爵之艱難也

倬彼我系出自有周分疆錫社派別枝流居衛仕宋臣嬴相劉廼武廼文或公或侯晉曆





則故鄉寥落許靖則生涯惆悵感芳草之及時懼脩名之或喪誓將剗跡頽土栖影滑陽枕其岫之孤石汎磻溪之小塘飡素食兮吸絳芳荷爲衣兮芰爲裳永繫已於丘壑長寄心於君王且爲歌曰芳華懼功名奇秀兮異植紅光兮碧色稟天地之淑澤承雨露之華飾蓮有藕兮藕有枝才有用方用有時何當婀娜花實移爲君含香藻鳳池

王勃集卷上

王勃集卷下

四言古詩

倬彼我系

勃兄勵序

倬彼我系舍弟號州叅軍勃所作也傷迫乎家貧道未成而受祿不得如古之君子四十強而仕也故本其情性原其事業因陳先人之迹以議出處致天爵之艱難也

倬彼我系出自有周分疆錫社派別枝流居衛仕宋臣嬴相劉廼武廼文或公或侯晉曆



崩折衣冠擾弊粵自太原播徂江滢禮喪賢  
隱時屯道閉王室如墩生人多殫伊我有器  
思逢其主自東旋西擇木開宇田彼河曲家  
乎汾浦天未厭亂吾將誰輔伊我祖德思濟  
九埏不常厥所于茲五遷欲及時也天豈顧  
焉其位雖屈其言則傳爰述帝制大蒐王道  
曰天曰人是祖是考禮樂咸若詩書具草貽  
厥孫謀永爲家寶伊余小子信慙明哲彼綱  
有條彼車有轍思屏人事尤終前烈于嗟代

綱卒余來縷來紳存何謀余曰仕我瞻先達  
三十方起夫豈不懷高山仰止願言毓德嚙  
菽飲水有烏反哺其聲嗷嗷言念舊德憂心  
忉忉今我不養歲月其滔僂俛從役豈敢告  
勞從役伊何薄求卑位告勞伊何來叅卿事  
名存實爽負信愆義靜言遐思中心是愧

五言古詩

上巳浮江宴

披觀玉京路駐賞金臺吐逸興懷九仙良辰



傾四美松吟白雲際桂馥青溪裏別有江海  
心日暮情何已

春日宴樂遊園賦韻得接字

帝里寒光盡神皋春望淡梅郊落晚英柳甸  
驚初葉流水抽竒弄崩雲灑芳牒清樽湛不  
空暫喜平生接

山亭夜宴

桂宇幽襟積山亭涼夜永森沉野徑寒肅穆  
巖扉靜竹晦南可色荷翎比潭景清興殊未

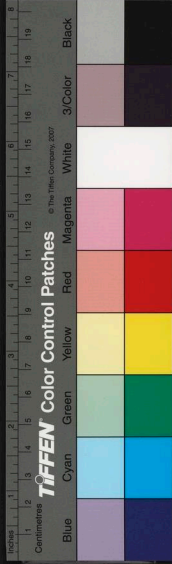
歸林端照初景

詠風

肅肅涼景生加我林壑清驅煙尋澗戶卷霧  
出山楹去來固無跡動息如有情日落山水  
靜爲君起松聲

懷仙并序

客有自幽山來者起予以林壑之事而煙霞  
在焉思解纓紱未詠山水神與道超跡爲形  
滯故書其事焉





鶴峯有竒徑鱗洲富仙家紫泉漱珠液玄巖  
列丹葩常希披塵網眇然登雲車鸞情極霄  
漢鳳想疲煙霞道存蓬瀛近意愜朝市賒無  
為坐惆悵虛此江上華

忽夢遊仙

僕本江上客牽跡在方內寐寤霄漢間居然  
有靈對翕爾登霞首依然躡雲背電策驅龍  
光煙途儼鸞態乘月披金帔連星解瓊珮浮  
識俄易歸真魂莫難再寥廓沉遐想周違奉

遺誨流俗非我鄉何當釋塵昧

田家三首

阮籍生年懶嵇康意氣踈相逢一飽醉獨坐  
數行書生池聊養鶴閑田且牧猪草生元亮  
徑花暗子雲居倚牀看婦織登隴課兒鋤迴  
頭尋仙子併是一空虛

家住箕山下門枕潁川濱不知今有漢惟言  
昔避秦琴伴庭前月酒勸後園春自得中林  
士何忝上皇人



平生唯以樂作性不能無朝朝訪鄉里夜夜遣人酤家貧留客久不暇道精麈抽簾特益炬拔箬更燃爐怕聞飲不足何見有殘壺

六言古詩

雜曲

智瓊神女來訪文君蛾眉始約羅裙初薰歌齊曲韻舞亂行分若向陽臺薦枕何啻得勝朝雲

七言古詩

秋夜長

秋夜長殊未央月明白露澄清光層城綺閣遙相望川無梁北風受節南鴈翔崇蘭委質時菊芳鳴環曳履出長廊爲君秋夜擣衣裳織羅對鳳凰丹綺雙鴛鴦調砧亂杵思自傷征夫萬里戍他鄉鶴關音信斷龍門道路長君在天一方寒衣徒自香

採蓮曲

採蓮歸綠水芙蓉衣秋風起浪見鴈飛桂棹



蘭棹下長浦羅裙玉腕輕搖櫂葉嶼花潭極  
望平江謳越吹相思苦相思佳期不可駐  
塞外征夫猶未還江南採蓮今已暮採蓮花  
渠今那必盡娼家官道城南把桑葉何如江  
上採蓮花蓮花復蓮花花葉何稠疊翠本  
羞眉花紅強如頰佳人不在茲悵望別離時  
牽花憐共蒂折藕愛連絲故情無處所新物  
從華滋不惜西津交佩解還羞北海鴈書遲  
採蓮歌有節採蓮夜未歇正逢浩蕩江上風

又值徘徊江上月徘徊蓮浦夜相逢吳姬越  
女何丰茸共問寒江千里外征客關山路幾  
重

臨高臺

臨高臺臨高臺迢遞絕浮埃瑤軒綺構何崔  
嵬鸞歌鳳吹清且哀俯瞰長安道萋萋御溝  
草斜對甘泉路蒼蒼茂陵樹高臺四望同佳  
氣鬱恣恣紫閣丹樓紛照耀璧房錦殿相玲  
瓏東迷長樂觀西指未央宮赤城映朝日綠





樹搖春風旗亭百隊開新市甲第千甍分戚  
里朱輪翠蓋不勝春疊榭層楹相對起復有  
青樓大道中繡戶文窓雕綺攏錦衣畫不雙  
羅帷夕未空歌屏朝揜翠粧鏡晚窺紅爲君  
安寶髻蛾眉罷花叢塵間狹路黯將暮雲間  
月色明如素鴛鴦池上兩兩飛鳳凰樓下雙  
雙度物色正如此佳期那不顧銀鞍繡轂盛  
繁華可憐今夜宿娼家娼家少婦不須顰東  
園桃李片時春右看舊日高臺處栢梁銅雀

生黃塵

滕王閣

滕王高閣臨江渚珮玉鳴鑾罷歌舞畫棟朝  
飛南浦雲朱簾暮捲西山雨閑雲潭影日悠  
悠物換星移度幾秋閣中帝子今何在檻外  
長江空自流

江南弄

江南弄巫山連楚夢行雲幾相送瑤軒金谷  
上春時玉童仙女無見期紫露香煙取難託



清風明月遙相思  
相思草徒綠  
為聽雙飛鳳  
鳳曲

五言律詩

聖泉宴

披襟乘石磴  
列籍俯春泉  
蘭氣熏山酌  
松聲韻野絃  
影飄垂葉外  
香度落花前  
興洽林塘晚  
重巖起夕煙

尋道觀

枝屨光分野  
天宮盛規模  
碧壇清桂闕  
丹洞

肅松樞玉笈  
山記金箱五嶽圖  
蒼虬不可得  
空望白雲衢

散關晨度

關山凌旦旦  
開石路無塵  
埃白馬高譚  
去青牛真氣來  
重門臨巨壑  
連棟起崇隈  
即今揚策度  
非是棄繻回

別薛華

送送多窮路  
遑遑獨問津  
悲涼千里道  
恓斷百年身  
心事同漂泊  
生涯共苦辛  
無論去與



佳俱是夢中人

重別薛華

明月沉珠浦  
秋風濯錦川  
樓臺臨絕岸  
洲渚亘長天  
旅泊成千里  
樓遲共百年  
窮途唯有淚  
還望獨潸然

遊梵宇二學寺

杏閣披青磴  
瑠瑯臺控紫  
峯葉齊山路  
狹花積野壇  
深蘿幌樓禪  
影松門聽梵  
音遽忻陪妙躅  
延賞滌頤

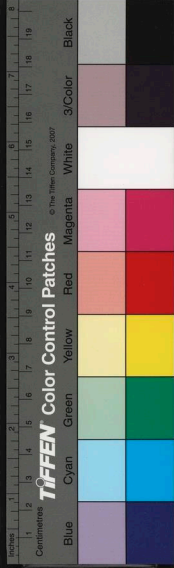
麻哥

百年懷土望千里  
倦遊情高低尋  
戍道遠近聽泉聲  
磧葉纔分色  
山花不辨名  
羈心何處盡  
風急暮猿清

送廬山簿

窮途非所恨  
虛室自相依  
城闕居年滿  
琴尊俗事稀  
開襟方未已  
分袂忽多違  
東巖富松竹  
歲暮幸同歸

錢章兵曹





征驂臨野吹別袂慘江垂川霽浮煙斂山明  
落照移鷹風凋晚葉蟬露泣秋枝亭臯分遠  
望延想間雲涯

白下驛錢唐少府

下驛窮交日昌亭旅食年相知何用早懷抱  
即依然浦樓低晚照鄉路隔風煙去去如何  
道長安在日邊

杜少府之任蜀州

城關輔三秦望五津與君離別意同是

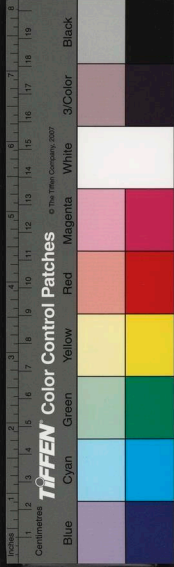
宦游入海日知已天涯若以隣無為在岐  
路兒女共霑巾

仲春郊外

東園垂柳徑西堰落花津物色連三月風光  
絕四隣烏飛村覺曙魚戲水知春初晴山院  
裏何處染蠶塵

郊興

空園歌獨酌春日賦閒居澤蘭侵小徑河柳  
覆長渠雨去花光濕風歸葉影疎山人不惜



醉唯畏綠尊虛

郊園即事

煙霞春早賞松竹故年心  
斷山疑畫障縣溜瀉鳴琴  
草徧南亭合花開北院深  
閒居饒酒賦隨興欲抽簪

觀佛跡寺

蓮座神容嚴松崖聖跡餘  
年長金跡淺地久石文踈  
頽華臨曲磴傾影赴前除  
共嗟陵谷遠俄視化成

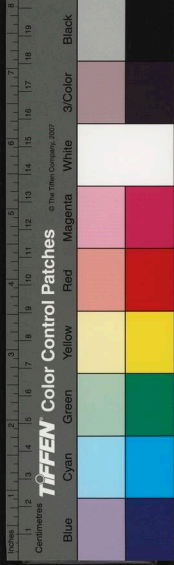
山居 贈王道士

金壇踈俗宇玉洞似仙群  
花枝棲晚露峯華度晴雲  
斜照移山影迴沙擁籬文  
琴尊方待興竹樹已迎暉

八仙逕

柰園欣入正松巖訪九仙  
援蘿窺霧術攀桂俯雲煙  
代北鸞驂至遼西鶴騎旋  
終帝脫塵網連翼下芝田

春日還郊



閑情熏嘿嘿，攜杖赴巖泉。草綠縈新帶，榆青綴古錢。魚牀侵岸水，鳥路入山煙。還題平子賦，花樹滿春田。

對酒

投簪下山閣，携酒對河梁。挾水牽長鏡，高花送斷香。繁鷲歌似曲，踈蝶舞成行。自然催一醉，非但闕年光。

觀肉懷仙

玉架殘書墨，  
舊迹迷尋紫澗步。葉

下清溪瑤步，  
乳石髓向女泥自能成羽翼，何必仰雲梯。

秋日別王長史

別路餘千里，深恩重百年。正悲西候日，更動北梁篇。野色籠寒霧，山光斂暮煙。終知難再奉，懷德自潛然。

上巳浮江宴韻得遙字

上巳年光促，中川興緒遙。綠齊山葉滿，紅洩片花銷。泉聲喧後澗，虹影照前橋。遽悲春望





遠江路積波潮

長柳

晨征犯煙磴夕憇在雲關晚風清近嶽新月  
照澄灣郊童樵唱返津叟釣歌還客行無與  
晤賴此釋愁顏

銅雀妓二首

金鳳鄰銅雀漳河望鄴城君王無處所臺榭  
若平生舞席紛何就歌梁儼未傾西陵松檟  
冷誰見綺羅

妾本漢

城閉九重石王歡愛盡舞歌

為誰容錦衾不復襞羅衣誰再縫高臺西北  
望流涕向青松

羈遊餞別

客心懸隴路遊子倦江干槿豐朝砌靜窸窣  
夜窓寒琴聲銷別恨風景駐離歡寧竟山川  
遠悠悠旅思難

易陽早發

飭裝侵曉月奔策候殘星危閣尋丹嶂回梁



屬翠屏雲間迷樹影霧裏失峯形復此涼颺  
至空山飛夜螢

焦岸早行和陸四

侵星違旅館乘月戒征儔  
復嶂迷晴色虛巖辨暗流  
猿吟山漏曉螢散野風秋  
故人渺何際鄉關雲霧浮

深灣夜宿

津塗臨巨壑村宇架危岑  
堰絕灘聲隱峯交樹影弄  
三揖山文支調占此時故鄉

遠寧

伍裴錄事喪子

蘭堦霜候早松露零臺深魄散珠胎沒芳銷  
玉樹沉露文晞宿草煙照慘平林芝焚空歎  
息流恨滿籬金

五言排律

泥谿

弭棹凌奔壑低鞭躡峻岐江濤出岸險峯磴  
入雲危溜急船文亂巖斜騎影移水煙籠翠



涪山照落丹崖風生蘋浦葉露泣竹潭枝泛  
水雖云美勞歌誰復知

三月曲水宴

彭澤官初去河陽賦始傳田園歸舊國詩酒  
間長筵列室窺丹洞分樓瞰紫煙縈迴亘津  
渡出沒控郊圍鳳琴調上客龍轡儼群仙松  
石偏宜古藤蘿不記年重簷交密樹復磴擁  
危泉抗石啼南嶺乘沙眇北川傳嚴來築處  
磻谿

真趣在幽絕忌涼蟬

觀贈道士

石圖分帝午銀牒洞靈宮迴丹縈岫室復翠  
上崑櫛霧濃金竈靜雲暗玉壇空野花常捧  
露山葉自吟風林泉明月在詩酒故人同待  
余逢石髓從爾命飛鴻

五言絕句

晚留鳳州

寶雞辭舊役仙鳳歷遺墟去此近城闕青山  
明月初







丘壑經塗賞花柳  
遇時春相逢今不醉物色  
自輕人

林泉獨飲

登城春望

物外山川近晴初  
景霽新芳郊花柳遍何處  
不宜春

他鄉叙興

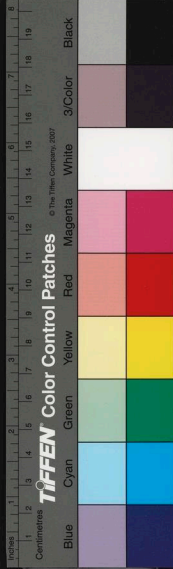
綴葉歸煙晚  
花  
落照春邊  
城琴酒處俱是  
越鄉、

野煙含夕渚  
月照秋林還將中散興來偶  
步兵琴

臨江二首

泛汎東流水飛飛北上塵  
歸驂將別棹俱是  
倦遊人  
去驂嘶別路歸棹隱寒洲  
江皋木葉下應想  
故城秋

江亭夜月送別二首



江送巴南水山橫塞北雲津亭秋月夜誰見  
泣離群  
亂煙籠碧砌飛月向南端寂寂離亭掩江山  
此夜寒

別人四首

久客逢餘閏他鄉別故人自然堪下淚誰忍  
望征塵  
江上風煙積幽雲霧多送君南浦外還望  
將如可

桂軒

延幸未屏林塘風月賞應待

故人來

霜華淨天末霧色籠江際客子常畏人何爲  
久留滯

贈李十四四首

野客思茅宇山人愛竹林琴尊唯待處風月  
自相尋  
小徑徧宜草空庭不厭花平生誰與酒自得  
會仙家





長江志

山中

里念將歸况屬高風晚山山

江曠春潮白山長曉岫青他鄉臨睨極花柳  
映邊亭

早春野望

風筵調桂軫月徑引藤杯直當花院裏書齋  
望曉開

尚玄人

亂竹開三逕飛花滿四鄰從來揚子宅別有

黃華

冬郊一望

桂密巖花白梨疎林葉紅江皋寒望盡歸念

斷征蓬

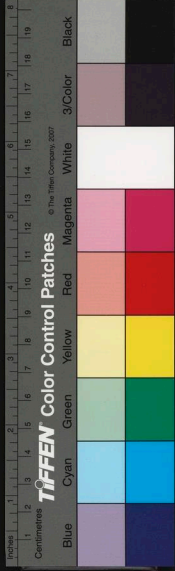
寒夜思友三首

久別侵懷抱他鄉變容色月下調鳴琴相思

此何極

雲間征思斷月下歸愁切鴻鴈西南飛如何

故人別



朝朝翠山下夜夜蒼江曲復此延相思清樽  
湛芳綠

始平晚息

觀關長安近江山蜀路賒客行朝復夕無處  
是鄉家

扶風畫眉離京浸遠

帝里金莖去扶風石柱來山川殊未已行路  
方悠哉

陰題壁

江漢  
幾時還

岷不可攀山川雲霧裏遊子

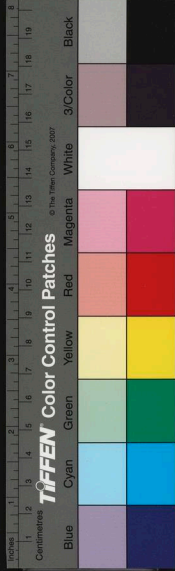
九日

九日重陽節開門有菊花不知來送酒若箇  
是陶家

七言絕句

秋江送別二首

早是他鄉值早秋江亭明月帶江流已覺遊  
川傷別念復看津樹隱離舟



歸舟歸騎儼成行  
江南江北互相望  
誰謂波瀾纔一水  
已覺山川是兩鄉

蜀中九日

九月九日望鄉臺  
他席他鄉送客杯  
人情已厭南中苦  
鴻鴈那從北地來

寒夜懷友雜體二首

北山煙霧始茫茫  
南津霜月正蒼蒼  
秋深客思紛無已  
復直征鴻中夜起

復閣重

開秋風明月度江來  
故人故

復閣重樓向浦開

故人故情懷故宴

相望相思不相見

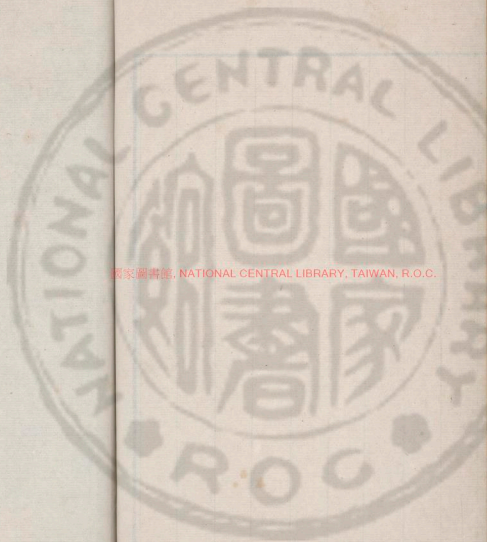




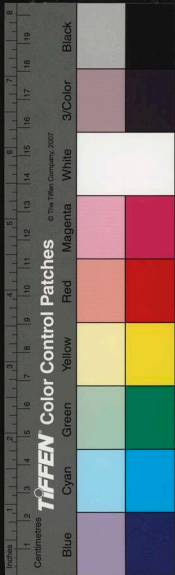


國立中央圖書館, NATIONAL CENTRAL LIBRARY, TAIWAN, R.O.C.





國家圖書館, NATIONAL CENTRAL LIBRARY, TAIWAN, R.O.C.



國家圖書館, NATIONAL CENTRAL LIBRARY, TAIWAN, R.O.C.

