

勝浦灣 海圖第四六號ヲ看ヨ

天満灣ノ南方ニ隣レル大灣ニシテ灣内三支ニ分レ北支ヲ勝浦港西支ヲ森浦灣南支ヲ大地灣ト曰フ

鯉島

勝浦灣口ノ殆ト中央ニ位スル高十七呎ノ黒岩ニシテ灣口ヲ認ムルノ好目標ナリ  
○此島ノ北方約半鏈ニ一尋ヨリ淺キ淺灘アリ其東方約半鏈ノ間ハ水深二尋ニ過キサルモ其他ハ總テ水深シ

寺島

鯉島ノ北方ニ黒色ヲ呈スル一群ノ岩嶼アリテ東西へ二尋間擴延ス其最高岩ヲ寺島ト曰ヒ高九十一呎ニシテ松樹並列ス○此群嶼ト西方陸岸トノ間ニ水道アリ其中央ハ水深六尋乃至九尋ニシテ岩底ナリ

潮

勝浦灣ニ於テハ朔望高潮六時七分○大潮升六 $\frac{3}{4}$ 呎小潮升四 $\frac{1}{4}$ 呎小潮差一 $\frac{1}{4}$ 呎勝浦港

勝浦港

勝浦灣ノ北支ニシテ港内稍ヤ狹隘ニ失スト雖長四分三湮ノ狹長半島アリテ其東側ヲ擁シ港口ニハ中島アリテ能ク港内ヲ庇護シ水深亦適度ナルヲ以テ千噸以下ノ船舶ニハ最モ安全ナル良泊地ナリ

港口ハ中島ニヨリテ東西二水道ニ分ル小船ハ何レノ水道ヲモ通航シ得ルモ汽船ハ東水道ヲ取ルヘシ東水道ハ濶四分三鏈ニシテ中央ノ水深八尋アリ○港内ハ水深三尋乃至六尋泥底ニシテ東岸ヲ距ル四分三鏈ノ處ニ干出六呎岩(渡島)アルノ外危険ナシ

港ノ北側ニ勝浦村アリ人口一、五〇〇、主ニ捕魚ヲ業トス、村役場、郵便電信局等アリ又暴風標アリ

供給品

少量ノ日用品ヲ辨シ得ヘシ  
淡水ハ港内西側ナル干出沙濱中ニ湧出ノ井アリ水質良好ニシテ四時乾涸スルコトナシ又村役場附近ニ谷池井ト稱スル井水アリ村民多ク之ヲ用フ亦多量ニシテ良質ナリ

交通

大阪熱田間往復ノ大阪商船會社ノ汽船毎日上下一回此ニ寄港ス  
鶴島及乙島

勝浦港ノ東側ヲ成セル狹長半島ハ長四分三哩廣約一鏈ニシテ其海方面ハ暗黒色ノ高險崖ヲ成シ顯著ニシテ認メ易シ○此半島ノ南方ニ高キ二尖岩及鶴島(高一六七呎)乙島(高一九呎)ノ二小嶼アリ船舶ハ此等ノ嶼ノ南角ヲ距ル約一鏈ノ處ヲ通航シ以テ其對岸ナル高倉山ノ角端ヨリ北東方ニ向ヒ斗出スル諸險礁ヲ避ケサル可カラス(第一四五頁警戒ノ項ヲ參照スヘシ)

### 森浦灣

勝浦灣ノ西支ニシテ東方ニ開キ且ツ暗礁多ク船舶ノ良錨地ニアラサレトモ灣内稍ヤ廣キカ故ニ偏東風ノ時ノ外ハ錨泊スルヲ得○此灣ニ入ラントセハ鶴島ノ南角ヨリ西ノ南ノ南五鏈ニアル上藥師ト稱スル一ニ尋點灘ト其南方二鏈ニアルカミノヤマ出シト稱スル一尋半灘トヲ避クルノ注意ヲ要ス

### 太地灣

勝浦灣ノ南支ニシテ太地埼ト高倉山トノ間ニアリ灣内殆ト淺灘ヲ以テ填塞セラレ唯東側ニ一條ノ狹水道ヲ存スルノミナルヲ以テ船舶ノ寄泊ニ適セス○灣首ニ

向島及ヒ太地村アリ

### 警戒

鶴島南角ヲ經過スル時ハ其對岸ナル高倉山ノ角端ヨリ北東方ヘ斗出セル諸險礁ノ最外險タル干出一呎岩ヲ避クルノ注意ヲ要ス但シ此間水道ノ幅約三鏈アリ

### 太地埼

勝浦灣ノ南角ニシテ角端高七十二呎ヨリ北東方ニ向ヒ露岩暗礁擴延シテ殆ト三鏈ニ及ヒ其外側ハ直ニ深シ又此埼端ヨリ南方七鏈半ナル梶取埼ニ至ル間ハ距岸二鏈ノ處マテ海底險惡ナリ梶取埼ハ卑低ノ險崖ニシテ附近ニ大島ト稱スル高三十一呎ノ露岩アリ

元來此附近一帶ノ海岸ハ何レモ一樣ナル暗黒色ヲ呈シ頗ル識別ニ惑フコトアリシモ明治三十二年梶取埼燈臺ノ設置以來ハ能ク此疑惑ヲ脱スルヲ得タリ

### 梶取埼燈臺

埼上ニ設ク○木造四角形白塗○不動白光○明弧ハ南一六度西ヨリ西及北ヲ經テ北四八度東ニ至ル○燈高ハ高潮面上一一七呎○晴天光達八哩  
ナミノリ礁

梶取埼燈臺ヨリ南東<sup>三四</sup>南三<sup>三</sup>鐘ノ處ニアル低潮洗岩ニシテ殆ト常ニ破浪ス

**浦神港** ウラカミ 海圖第九九號ヲ看ヨ

梶取埼ノ西南西約二哩ニアリテ西南西へ約一哩半彎入ス港内狹隘ニシテ唯小汽船數隻ヲ容ル、ニ足ルノミ○岩屋鼻以外ハ偏東風強キ時波浪高起スルモ其以内ハ障屏十分ニシテ安泊スルヲ得ヘシ然レトモ帆船ノ入港ハ困難ナリ何トナレハ港外ハ順風ナルモ港口ニ到レハ港首ノ溪谷ヨリ吹來スル向海風ニ妨ケラル、コト屢次ナレハナリ

入港ノ際ハ港口前面ニ横タハレル伴待士、白石及立石等ノ諸險礁ヲ避クルノ注意ヲ要ス

**伴待士岩**

梶取埼燈臺ヨリ南<sup>イ</sup>西<sup>ハ</sup>西八<sup>ハ</sup>鐘ニ當リ浦神港口ノ前面ニ位シ岩上水深五尋半、周圍水深十一尋乃至十六尋

**白石**

浦神港口附近ノ南部ニ横タハレル水深三<sup>ハ</sup>尋ノ點灘ニシテ是ヨリ立石ハ西北西五<sup>ハ</sup>鐘ニ當ル○此點灘ノ周圍ハ陡界ニシテ十一尋乃至十四尋ノ水深アリ

**立石及一尋半灘**

浦神港口ノ南角耳ノ鼻ヨリ東方へ斗出スル礁脈上ニアル諸岩中ノ最高岩高四十二呎ニシテ褐色ヲ帶ヒ三哩或ハ四哩ヲ隔テ、視認シ得ヘシ

立石ノ東方一鐘ニ高九呎ノ一小嶼アリ二子島ト曰フ夫ヨリ東<sup>イ</sup>南<sup>ハ</sup>百五十碼ノ處ニ水深一尋半ノ點灘一箇アリ

**イガイ島**

立石ヨリ北西<sup>ハ</sup>北<sup>ハ</sup>四鐘ニ當リ港口ノ北側ニ位ス高九呎ノ低岩ナレトモ無類ノ黑色ヲ帶フルヲ以テ他岩ト區別シ易ク港口ヲ認ムルノ好目標トスルニ足ル

**針路法**

イガイ島ト八郎山ノ頂トヲ一線ニ視テ進メハ前記諸險ヲ避ケテ港口ニ達シ得ヘシ而シテ立石ト耳ノ鼻南端附近ノ座ノ島トヲ一線ニ望ムノ處ニ到ラハ岩屋鼻ニ向針シ耳ノ鼻ヲ正横ニ視ルノ地ニ到リ夫ヨリ適宜針路ヲ轉シ港ノ中央ヲ航シツ、錨地ニ到ルヘシ

**錨地**

岩屋鼻以内水深四尋半ノ處ヲ好錨地トス底質軟泥ニシテ錨搔善シ

潮

朔望高潮六時十二分○大潮升六<sup>三</sup>/<sub>四</sub>呎、小潮升四<sup>三</sup>/<sub>四</sub>呎、小潮差一<sup>三</sup>/<sub>四</sub>呎  
供給品

港口北岸ノ高芝村ニ於テ少量ノ魚類野菜及薪炭ヲ辨スルヲ得又淡水ハ此村及港  
内北岸ノ浦神村ニ於テ汲取スルヲ得

高芝村ニ郵便電信局、村役場アリ大阪商船會社ノ汽船時々此ニ寄港ス  
天候

二月ヨリ四月マテハ南東風多ク五月ヨリ七月マテハ南風多シ八月ヨリ十月マテ  
ハ北風アリ十一月ヨリ翌年一月マテハ靜穩ニシテ霧ナシ

海岸

浦神港口ノ南角耳、鼻ヨリ南西方古座川口ニ至ル約六湮間ノ海岸ハ概ネ沙礫濱ニ  
シテ處々ヨリ暗礁及ヒ干出岩斗出シテ距岸五鏈ニ達ス故ニ船舶ハ少ナクモ此海  
岸ヨリ六鏈ヲ隔テ、航スルヲ要ス

大山出シ

此一帶海岸ノ前面ニ於テ最外方ニアル孤險干出一呎ニシテ距岸五鏈ノ處ニ位シ

波浪高キ時ハ岩上常ニ破浪スルヲ以テ認メ得ヘシ其周圍陡界ニシテ八尋乃至十  
尋ノ水深アリ○此岩ヨリ荒舟埼ハ西ノ北七<sup>三</sup>/<sub>四</sub>鏈ニ當ル

辨天埼

耳、鼻ノ南西ノ西約三湮ニアリ高二五一呎ニシテ頂ニ松林アルヲ以テ認メ易シ○  
埼端ヨリ礁脈南方ヘ約六鏈擴延シ兜島、缺島、イガイ島等ノ諸岩其上ニ散在シ且ツ  
其外端ニ長渚ト稱スル水深二尋ヨリ淺キ暗岩アリテ少シク風アレハ破浪ス

シンヤマ礁

辨天埼ノ南々西ノ西約六鏈半ニアリ礁上水深三<sup>三</sup>/<sub>四</sub>尋ニシテ夫ヨリ北東方約一鏈  
ノ間ハ淺水ナレトモ其他ハ陡界ニシテ十一尋及十二尋ノ水深アリ

古座浦

浦神港ノ南西方約六湮ニ古座川アリ此河口ノ東側ニ一小邑アリ古座町ト曰フ人  
口約二、九〇〇、郵便電信局、村役場等アリ家禽、魚類、木材、薪炭ヲ供給ス  
古座川ハ河口ニ移動門洲アレトモ其兩側ニ於ケル水道ニハ殆ト常ニ破浪アリテ  
其濬ヲ示明シ半潮ニハ和船出入スルヲ得ルナリ而シテ河口内ハ和船ノ好避泊地  
ナリト云フ

大阪商船會社ノ大阪熱田線及ヒ大阪三輪崎間線ニ屬スル汽船毎日一回此ニ寄港ス

### 海岸

古座川口ヨリ南々西方殆ト四湊串本町ニ至ルマテハ概ネ沙濱ニシテ沿濱ニ西向伊串、姫、橋、杭ノ數村落アリテ各溪谷ハ能ク耕作ヲ施シアリ○串本町ノ南部ヨリ南々東ニ走り出雲崎ニ至ル約一ノ湊間ノ海岸ハ即チ上野半島ノ東岸ナリ

### 重山

此海岸ニ於テ顯著ナル山ヲ重山トス此山ハ古座浦ノ西方一湊入鏈ノ處ニ位シ高一〇〇六呎ニシテ樹木ヲ戴キ潮岬附近ノ沖合ヨリ望ム時ハ黑色ノ錐峯ヲ呈シ顯著ナリ然レトモ東方ヨリ望ム時ハ形狀大ニ變シテ識別シ難シ

### 大島

海圖第九九號ヲ看ヨ

古座浦ノ南方約二湊ニアル東西長三ノ湊幅一ノ湊ノ一大島ニシテ地形岸線俱ニ亂レ北岸ハ概ネ石濱ニシテ稀ニ險崖ヲ成ス○島頂ハ北部ニアリテ大山森ト曰ヒ高五五二呎ナリ是ヨリ地勢南方及東方ニ漸降ス○島ノ南岸ハ概ネ險崖ニシテ危岩險礁沿布スルモ西岸ハ概ネ陡界ニシテ岩礁少ナシ○島内ニ大島、檜野、須江ノ三

村アリ人口約二、三〇〇、農漁ニ從事ス而シテ陸部ハ谷間ヨリ山頂ニ至ルマテ殆ト耕作ヲ施シアリ

大島港ノ東北東十湊ノ處ヨリ大島ヲ望ム時ハ上野半島ハ島裏ニ匿レテ見エス然レトモ串本地方ハ卑低ナルカ故ニ此島ト本陸トハ判然區別スルヲ得

### 檜野埼燈臺

大島ノ東端檜野埼ニ設ク○石造、圓形、白塗○第二等回轉白光○每三十秒ニ一光輝ヲ發ス○明弧ハ南六七度東ヨリ南、西及北ヲ經テ北三七度東ニ至ル○燈高ハ高潮面上一三〇呎○晴天光達十七湊半

### 鯉島

檜野埼燈臺ノ北東ノ東ノ東ニ鍊半ニアリテ高二十一呎ノ二岩ヨリ成ル○此岩ト埼トノ間ハ水深シト雖此岩ノ外方ヲ繞過スルニハ少ナクモ二鍊ヲ遠サカリテ航スヘシ

### 大島港

海圖第九九號ヲ看ヨ

大島ノ西側ト上野半島ノ地頸東側トノ間ニアル安全且ツ便利ナル港ニシテ南北ノ二口アリ喫水深キ船ハ南口ヨリ入ルヘシ港内長一湊幅半湊、水深八尋乃至十六

尋ノ處ハ大小各種船舶ノ錨泊ニ適ス

串本町ハ上野半島ト陸岸トヲ連結セル地頸上ニアリテ大島港ニ面シ人口約三、四〇〇、郵便電信局、町役場、銀行等アリ沿岸貿易ノ物品ニ富ミ大阪熱田間及ヒ大阪三輪崎間ヲ往復スル大阪商船會社ノ汽船毎日各一回寄港ス然レトモ北西風及南西風ノ外ハ常ニ磯浪アリテ上陸不便ナリ串本村及其對岸ノ大島村ニ暴風標アリ又串本町ノ西方高丘ト大島村ノ東方ユヤノ谷森頂ニ水難救濟所支部アリ旗竿ヲ立ツ

### 天候

春秋ハ南東風、夏ハ南西風、冬ハ北西風多ク八九月頃ハ大風アリテ近海波荒ク又時トシテ東風暴吹シ磯浪激起ス

### 供給品

串本町ニ於テ家禽、野菜、魚類、薪炭其他ノ日用品ヲ辨シ得ヘク又淡水ハ大島村ニ於テ汲取スルヲ得

### 錨地

大船ノ錨地ハ港ノ北部ニ於ケル陸岸ノ橋杭村東方ノ濱ヨリ南方ヘ斗出スル列岩

(橋杭岩)ノ最外岩ナル一島ヲ北東七鏈半ニ望ミ鵜島ヲ苗我島ノ西端ヨリ少シク開視スル水深七尋泥沙ノ處ヲ最好トス〇小船船ハ橋杭岩ノ南西方水深五尋内外沙底ノ處ヲ好錨地トス此處北東風ノ外諸風ヲ障屏ス又大島南西側ノ灣ハ南風ヲ除クノ外能ク諸風ヲ障屏スト雖水深キニ過キテ錨泊ニ便ナラス又港ノ東側大島村前面ノ大島浦ハ帆船ノ風待ニハ最好ノ處ニシテ大島沖ヲ航スル和船ハ皆此ニ寄泊シテ天候ヲ待ツヲ例トスト云フ

### 水底電線

大島村ノ北側字北地續ト稱スル處ノ一著樹ノ下濱ヨリ大島港ヲ横斷シテ對岸マテ一條ノ水底電線アリ

### 目標

串本町ニアル鼎立銀行ハ白塗圓頂ノ高建物ナルヲ以テ好目標トナル

### 潮

朔望高潮六時十五分〇大潮升七呎、小潮升四<sup>三</sup>呎、小潮差一<sup>三</sup>呎

### 大島港北口附近ノ諸險

### 上瀨

水深二尋ノ尖岩ニシテ檜野埼燈臺ヲ南西<sup>一</sup>/<sub>八</sub>西<sup>八</sup>/<sub>九</sub>ニ、九龍島頂ヲ西<sup>一</sup>/<sub>北</sub>ニ望ム處ニ位シ強浪アル時ノミ破浪ス○此岩ノ南方殆ト一鏈ノ處ハ淺水ニシテ水深僅ニ六尋ニ過キサレモ他ハ皆周圍陡界ナリ

大島々頂(大山森)ヲ南西<sup>一</sup>/<sub>西</sub>ニ望テ進メハ上瀬ノ北西七鏈ノ地ニ到リ檜野埼燈臺ヲ南西<sup>一</sup>/<sub>西</sub>ニ望テ進メハ同瀬ノ南東三鏈半ノ處ニ到ラン又大島港北部ノ橋杭岩南端ノ一島ヲ大島北岸西部ノ斗出角ナル戸島埼附近ノ飛島(高九呎ノ小岩)ト一線(西<sup>一</sup>/<sub>北</sub>)ニ望ミテ進メハ上瀬ノ南方八鏈ノ處ニ到ルヘシ

九龍島

大島港北口ノ北側ニ於テ古座川口ノ南<sup>一</sup>/<sub>西</sub>六<sup>三</sup>/<sub>五</sub>ニ鏈ノ處ニ位スル高一六三呎ノ險崖島ニシテ樹木鬱生ス○此島ヨリ南方ヘ暗礁露岩相連リテ擴延シ其最外端ニ高五呎ノ離岩アリ瀬島ト曰フ是ヨリ九龍島頂ハ北<sup>一</sup>/<sub>西</sub>二<sup>三</sup>/<sub>五</sub>ニ當ル又該島ヨリ北方ヘモ約一鏈半ノ間岩礁擴延ス

赤島

九龍島頂ヨリ東<sup>一</sup>/<sub>南</sub>二<sup>九</sup>/<sub>一〇</sub>ニ鏈ノ處ニ一尋半岩アリ赤島ト曰フ之ト九龍島トノ間ハ水深不規則ニシテ二箇ノ露岩及ヒ一尋ヨリ淺キ暗岩一箇アリ

甲號〇〇一第號二〇一第號七七第號九九第圖海

箱島

九龍島ノ頂ヨリ南々東<sup>一</sup>/<sub>東</sub>約六鏈ニ南北長半鏈高二十五呎ノ一島アリ箱島ト曰フ其西側ハ險惡地ニシテ一低潮洗岩及ヒ數露岩(最モ高キモノ六呎)アリ箱島ノ南<sup>一</sup>/<sub>西</sub>二鏈半ノ處ニ一尋ノ點灘アリテ其間ハ海底險惡ナリ

沖ノカレ

九龍島頂ヨリ南西<sup>一</sup>/<sub>西</sub>六鏈半ニアリ干出六呎岩ニシテ夫ヨリ北方ヘ約半鏈間水深二尋ノ礁脈擴延シ又南西ヘハ約一<sup>三</sup>/<sub>五</sub>ニ鏈ノ處マテ三尋ヨリ淺キ礁脈延出ス

沖ノカレノ西方ニ當レル海岸前面ニハ地<sup>一</sup>/<sub>カレ</sub>(高三呎)及ヒ姫<sup>一</sup>/<sub>石</sub>(六呎)ヨリ淺キ暗礁等ノ露岩暗礁アリテ距濱三鏈乃至四鏈ノ處ニ位ス

橋杭岩

大島港北口北側ノ橋杭村ノ東濱ヨリ南方ニ向ヒ四鏈半ノ處マテ一列ノ危岩斗出ス其最南岩ヲ一島ト曰フ高十九呎○一島ノ南々東一鏈ニ四尋ノ點灘アリ又此點灘ト大島トノ間ニ三尋半及三尋ノ二暗岩アリ大船ハ南口ニ由リテ出入スルヲ可トス

甲號〇〇一第號二〇一第號七七第號九九第圖海

大島港南口及附近ノ諸島諸險

津屋島

大島港南口ノ東側ニ位スル三角形島(高一三一呎)ニシテ其南東側ニハ數多ノ露岩沿布ス○此島ト大島南西角トノ間ハ僅ニ端舟ヲ通シ得ヘキ狹水道ヲ隔ツ

虎出礁

津屋島ノ西角ヲ距ル南西方約一鏈半ニ虎出礁ト稱スル低潮洗岩アリ而シテ是ヨ

リ更ニ同方向ヘ約一鏈ノ間三尋ヨリ淺キ礁脈延出ス○苗我島ノ南角ヲ北西ニ北

ヨリ以西ニ望マサレハ此險礁ヲ避クルヲ得

苗我島

大島ノ西角附近ニ位シ其間ニ濶僅ニ一鏈ノ水道アルモ岩礁多キカ故ニ通航スヘ

カラス○苗我島ハ高一〇一呎矮樹之ヲ蔽フ而シテ其南角ヨリ南東イ東ニ向ヒ一

鏈間岩隙擴延シ中ニ高五呎ノ露岩アリ

カバ出シ

前記虎出礁ノ西方約四鏈ニ當リ大島港南口ノ西側ニ位スル暗礁ニシテ礁上ノ水

甲號〇〇一第號二〇一第號七七第號九九第圖海

深四尋半ナリ此礁ヨリ上野半島ノ南東角ナル出雲埼ハ南西ニ西距離二<sup>1</sup>/<sub>2</sub>鏈ニ當

杓子礁

出雲埼ノ南東一鏈半ニアル暗礁ニシテ礁上水深僅ニ一尋ナリ

此礁トカバ出シトノ間ナル海岸前面ハ鵜島沖赤島地赤島等ノ露岩及數多ノ暗礁

ニヨリテ填塞セラル

針路法

南口ヨリ大島港ニ入ラント欲セハ重山<sup>カヤネザン</sup>ヲ北<sup>3</sup>/<sub>4</sub>西ニ望ミ進ミテ虎出礁トカバ出シ

トノ中間ヲ經航スヘシ而シテ鵜島ヲ左舷正横ニ望ムノ處ニ到ラハ針路ヲ北四四

度西ニ取リテ串本町ノ圓頂塔ニ向ヒ苗我島南西端ノ淺處ニ注意シツ、航進シ而

シテ同島北西端ト重山トヲ一線ニ視ル少シク以前ヨリ漸次右廻シテ水道ノ中央

ヲ航シテ錨地ニ向フヘシ

北口ヨリ大島港ニ入ラント欲セハ大島ノ戸島埼上ノ金山(高三八〇呎)ヲ西南西ニ

望ムノ針路ヲ保チ進ミテ上瀬ノ北方ヲ通航スヘシ而シテ九龍島頂ヲ北ニ望ムノ

處ニ達セハ橋杭岩ノ最大島ナル辨天島(高七十三呎)ニ向ヒ西<sup>2</sup>/<sub>3</sub>北ニ進行シ既ニ北

甲號〇〇一第號二〇一第號七七第號九九第圖海



口ニ臨マハ漸次左轉シ上野半島西端ノスミ崎ヲ串本町ノ圓頂塔ヨリ少シク開視シツ、入港シ而シテ後同圓頂塔ヲ指シテ錨地ニ到ルヘシ但シ北口ヨリ入港スル時ハ橋杭岩ノ最南岩ナル一島ノ南々東一鏈ニアル四尋礁ト南東イ南二<sup>四</sup>鏈ニアル三尋半礁トヲ避クルノ注意極メテ肝要ナリ

夜間北方ヨリ來ル船舶ハ檜野崎ノ回轉燈光ヲ南西ヨリ以西ニ保視シテ進メハ太地崎及ヒ其南東ノ海岸ニ攔觸スルノ虞ナシ

上瀬ヲ避ケンニハ檜野崎燈光ヲ南西イ西ニ望メハ其南東三鏈半ノ地ニ到ルヲ得ヘシ次テ該瀬ト鯉島トノ間ヲ通過シテ正西ニ向ヒ適宜ノ距離ヲ以テ巨島崎附近ノ飛島ヲ經過スルノ後之ヲ船尾ニ保視シテ西之南ノ針路ニテ入港スヘシ

マキ崎

上野半島ノ南東端ニシテ數多ノ黑色岩ヨリ成リ其外方ハ陡界ニシテ一鏈ヲ距ツレハ二十尋ヨリ深シ

此崎ノ東端北一鏈半ニ三尋ノ暗岩アリ番屋島ト曰フ其外側陡界ナリ

波ノ浦

マキ崎ト其西方一湮三鏈半ニアルクレ崎トノ間ニ開灣アリ波ノ浦ト曰フ灣内小嶼

甲號〇〇一第號二〇一第號七七第號九九第圖海

岩石多ク常ニ波浪高シ

潮岬

上野半島ノ南西端ニシテ平頂高角ヲナシ本洲ノ最南角ナリ此附近ノ海岸ハ多岩ニシテ數多ノ小嶼離岩沿布シ處ニヨリテハ二鏈半ノ處マテ干出ス其最外岩ハ米粒岩ト稱スル高七呎岩ニシテ夫ヨリ南東へ一鏈ノ間低潮洗岩及一尋ヨリ淺キ暗岩擴延ス

岬ノ附近ハ常ニ競潮及激湍アリ偏東颯ノ後ハ大濤岬周ニ洶湧ス〇岬ノ沖合ニ於テ帆船ノ無風ニ遭遇スルモノハ急激ナル海流ノ爲メ舵柄ノ效力ヲ失シ進退自由ナラサル結果相衝突シテ破壊沈没ノ不幸ヲ招クモノ少ナカラス

潮岬燈臺

岬上ニ設ク〇石造圓形白塗〇第一等不動白光〇明弧ハ北八四度西ヨリ北及東ヲ經テ南四六度東ニ至ル〇燈高ハ高潮面上一六三呎〇晴天光達十九湮船舶通報ニ關スル事務ヲ取扱フ但夜間通過ノ信號ハ取扱ハス  
明治四十一年七月一日ヨリ此岬ニ無線電信局ヲ設ケ無線電報ニ限り之ヲ取扱フト云フ

甲號〇〇一第號二〇一第號七七第號九九第圖海

海流及潮流

五月頃ヨリ九月頃マテ即チ夏季ノ實驗ニヨレハ潮岬附近ノ海流ハ東流スルヲ常トス然レトモ時々西流ヲ起スコトアリテ其速度東流ヨリモ弱キヲ常トス而シテ東流ノ最強度ハ潮岬ヲ距ル約四哩ノ沖合ニ於テ四ノ節強ニ達スルヲ驗セシコトアリ○此海岸附近ハ漲落兩流ヲ見ルコトナク常ニ片流アリ大島港ニ於テモ潮ノ昇降ハアレトモ北流ヲ驗スルコト少ナク速度一節以内ノ南流ノ持續スルヲ常トス

袋港

串本町西濱ノ北西ニアル小港ニシテ南ニ上野半島ヲ擁シ他ハ陸地ニ包圍セラレ、モ港口ノ濶僅ニ一鏈半、水深三ノ尋ニシテ唯小汽船ノ碇泊ニ適スルノミ港首ニ袋ト稱スル寒村アリ

梶懸礁

袋港ノ西角ナル戸崎ヨリ南々西ニ向ヒ一ノ七ノ鏈ノ間礁脈斗出シ其外方更ニ一ノ鏈ノ處ニ梶懸礁ト稱スル干出三呎岩アリ頂ニ三角形ノ立標アレトモ波浪ノ爲メ時々倒壞シ信賴シ難シ

梶懸礁ノ外方ニ當リ戸崎ヨリ南々西ニ三ノ鏈半ニ二ノ尋ノ暗岩アリ

中黒ミ礁

水深一尋半ノ暗礁ニシテ戸崎ヨリ南々東ニ三ノ鏈ニ當リ袋港ニ入ルノ航路ニ位ス船舶ハ此礁ト梶懸礁トノ間ヲ通過スルヲ可トス

海岸

袋港ヨリ有田灣ノ東角稻村鼻ニ至ル海岸ハ概ネ沙濱或ハ礫濱ニシテ數多ノ岩礁散在スルカ故ニ距岸六鏈以内ニ接近スヘカラス其主ナルモノ左ノ如シ

辨藏出シ及シルコボシ

戸崎ノ西ノ北七鏈距岸三鏈ノ處ニ辨藏出シアリ南北ニ長キ暗礁ニシテ其水深北端ハ一ノ尋、南端ハ二ノ尋ナリ○辨藏出シノ南方約一鏈半ニシルコボシ礁アリ礁上水深三ノ尋

彦兵衛碇、長コシ及吉右衛門出シ

稻村鼻ノ南東三鏈半ニ彦兵衛碇ト稱スル暗礁アリ礁上水深一ノ尋、同鼻ノ南々西ニ西三鏈半ニ干出二呎岩アリ長コシト曰フ又同鼻ヨリ南西ニ南五鏈ニ當リ吉右衛門出シト稱スル暗礁アリ礁上水深三ノ尋

有田灣

稻村鼻ト名近岬トノ間ニ於テ南方ニ露開セル小灣ニシテ灣口兩側ニハ數多ノ岩礁アルヲ以テ出入困難ナリ且ツ偏南風ノ時ハ小舟モ安全ニ碇泊スルコト能ハス  
○灣首ニ有田村アリ薪炭ノ外供給品ナシ

田並浦

有田灣ノ西方殆ト一湮ニアル小灣ニシテ偏南風ノ時ハ小舟モ避泊スルヲ得ス○此灣ノ西角ヲ田並埼ト曰フ埼周岩礁圍繞シ且ツ南西ヘ約五鏈間淺水擴延ス○此埼ノ南東ニ南七鏈ニ水深四尋半ノ暗岩アリ

双島

田並埼ノ西ノ北ニ北約九鏈ニアリ同形ノ二島ヨリ成リ顯著ナル松樹ヲ有ス而シテ周圍ハ岩礁圍繞ス

海岸

田並埼ヨリ西北西ニ向ヒ和深埼ニ至ル約十湮間ノ海岸ハ礫濱岩岸相半シ險崖絶壁ノ處少ナク殆ト平地ニシテ安全ナル和船ノ泊地スラナシ且ツ距岸半湮以外ハ水深クシテ田並埼附近ノ四尋半礁ト横島(該埼ノ西方約二湮ニアリ)ノ南西ノ西ニ

西七鏈半ニ位スル淺瀬ト唱フル三尋半礁トノ外ニハ別ニ危險ナシ  
此海岸ニ沿ヒ江田、田子、和深、里野、江住、江須川、見老津ノ數村落アレトモ何レモ寒村ナリ

江須埼島

田並埼ヨリ西ノ北ニ北約六湮ニアリ南北長三鏈半高一六一呎ノ鬱黒タル樹島ニシテ岩礁圍繞シ其南端ヲ江須埼ト曰フ○此島ノ南西ニ二鏈半ニ二箇ノ干出岩アリ杓子岩ト曰フ外側陡界ナリ

沖黒島及地黒島

沖黒島ハ江須埼ノ北西ノ西ニ西約二湮ニアル高一三六呎ノ鬱黒タル樹島ニシテ其南西側ニ接シ數露岩アリ  
沖黒島ノ東北東ニ數嶼アリ地黒島ト曰フ高一八呎ニシテ頂ニ樹木アルモ陸岸ニ密接スルヲ以テ海方ヨリ判然認メ難シ

和深埼

沖黒島ノ北西ノ西ニ西二湮三鏈ノ處ニ於テ西方ヘ斗出セル角ニシテ矮樹雜草茂生シ高三九八呎アリ而シテ埼端ヨリ西方ニ向ヒ四鏈ノ間礁脈擴延シ其外側陡界

ナリ

此崎ノ南ノ東四鏈半ニ三露岩アリ三ツ石ト曰フ外方ニ位スルモノ最モ大ニシテ高十三呎アリ其周圍ハ北方ノ外總テ陡界ナリ

### 二子山

和深崎ノ東ノ北ニ北一湊一鏈ニアリ殆ト同高ノ二頂(高九一七呎)ヲ有シ潮岬ノ方向ヨリ望ム時ハ頗ル顯著ニシテ周參見錨地ヲ知ルノ目標トナル

### 周參見錨地

海圖第九九號ヲ看ヨ

和深崎ノ北西方約一湊半ノ處ニ於テ下山鼻ト雄崎鼻トノ間ニ成レル小灣ニシテ灣口南西ニ開クヲ以テ偏南風ノ時ハ波浪滾入シ且ツ灣口ノ左右兩側ニハ暗礁小嶼數多散在ス

灣口ノ約中央ニ樹木鬱黒タル稻積島(高二五五呎)アリテ可航路ノ幅ヲ約一鏈半ニ縮ムルモ亦多少風波ノ屏障トナル○稻積島ノ中央ト灣ノ東岸ニアル河口トノ一線以東ハ淺シ

東岸ニ周參見村アリ人口約四〇〇〇郵便電信局アリ

### 錨地

周參見村背後ノ秋葉山ヲ東ニ南ニ灣口西側ノ鯉島ヲ南西ニ西ニ望ム水深四尋乃至五尋沙底ノ處ヲ錨地トス

### 針路法

何レノ方向ヨリ來ルモ周參見錨地ニ到ラント欲スル船舶ハ稻積島ノ西端ヲ北東ニ北ニ望ミテ同西端ニ向ヒ進ミ而シテ鯉島ヲ北西ニ望ムノ地ニ到ルニ及テ針路ヲ北々東ニ東ニ轉シテ進入シ以テ前記錨地ニ到ルヘシ

### 潮

朔望高潮六時十八分○大潮升七呎半、小潮升四呎半、小潮差一呎半

### 鯉島

稻積島西端ノ西南西約三<sup>1</sup>/<sub>2</sub>鏈ニアリ高二十三呎ノ露岩ニシテ夫ヨリ北西方へ若干距離ノ間礁脈擴延ス○南東又ハ北西ヨリ此島ヲ望ム時ハ明ニ二頂ヲ現ハス

### 長島

鯉島ノ北東ノ東約一鏈半ニアル高三呎ノ露岩ニシテ岩礁之ヲ圍繞シテ北東及南西へ殆ト一鏈擴延ス

### 川尻出シ

鯉島ノ西ノ南二鏈ニアリ礁上水深三尋及三尋ニシテ周圍ハ七尋乃至十尋ノ水深アリ

損内瀬

鯉島ノ西ノ南四<sup>三</sup>鏈ニアリ水深四尋ノ尖頂礁ニシテ周圍深シ

龜島

稻積島西端ヨリ南ノ西三<sup>二</sup>鏈ニアル一尋礁ニシテ之ト稻積島トノ間ハ危險散在ス

海老島及米島

鯉島ノ南東三<sup>二</sup>東五<sup>三</sup>鏈ニ高十四呎ノ露岩アリ海老島ト曰フ其南東一鏈ニ干出七呎岩アリ米島ト曰フ此二岩ト陸岸トノ間ハ數多ノ危險散在ス

クエジ瀬

鯉島ノ南東三<sup>二</sup>南約一<sup>二</sup>湮半ニ四尋半ノ暗岩アリクエジ瀬ト曰フ其北東約半鏈ニ六尋半ノ暗岩アリ俱ニ周圍陡界ナリ

警戒

周參見附近ノ海岸ハ大概石岸若クハ礫濱ニシテ石岸ノ各斗出角ヨリハ往々遠距

甲號〇〇一第號七七第圖海

離ノ處マテ危險線延出スルヲ以テ船舶最モ注意スヘシ

安宅埼

周參見錨地ノ西方約二湮ニアリ大森山(一、二、三、四)ト其南西ノ二尖峯トヨリ漸降セル山嘴(高一五四呎)ニシテ礁脈圍繞シ其外側ハ直ニ六尋乃至十尋ノ水深アリ

瀬島及二子島

安宅埼ノ南々東三<sup>二</sup>東二鏈半ニ高七呎ノ離岩アリ瀬島ト曰フ其東ノ南約四鏈ニ二箇ノ露岩アリ二子島ト曰フ淺水地ニヨリ陸岸ト連接ス

日置川

安宅埼ノ北約六鏈ノ處ニ於テ海ニ注出スル一大河ニシテ流勢強烈ナル時ノ外ハ和船常ニ出入ス又四月ヨリ八月ニ至ルマテハ時ニ汽船ノ寄航スルコトアリト云フ

川ノ西岸ニ日置村アリ人口約四、〇〇〇、多クハ農及商ヲ業トス木材、薪炭ハ多量ニ辨シ得ヘシ又東岸ニ大ナル井戸アリ汲水容易ナリ○日置村ニ郵便電信局アリ

市江崎

安宅埼ノ北西約二湮七鏈ニアリ其附近ノ海岸ハ概ネ低崖ヨリ成リ距岸二鏈以外

甲號〇〇一第號七七第圖海

ハ危険ナシ

埼ノ東西兩側ニ一小灣アリ東ヲ笠浦ト曰ヒ西ヲ市江ト曰フ偏南風ノ外ハ何レモ小船入りテ避泊スルヲ得但シ供給品ハ一ツモ辨シ難シ

### 海岸

市江埼ノ北々西端西約一哩六鏈ニアル伊勢埼ト同埼ヨリ同方向約五哩ニアル瀬戸埼トノ間ハ一大淺入灣ヲ成ス灣内水深適宜ニシテ北東風時ノ假泊ニ適スル所アレトモ偏西風少シク吹カハ高浪起リテ泊地ニ適セス

該淺入灣ノ首ニ富田川アリ和船ハ常ニ出入スルヲ得河ノ兩岸ハ平地多クシテ能ク耕作セラル○河口ヨリ上流約八鏈東岸ニ富田村アリ人口約二、五〇〇、多クハ農業トス

伊勢埼ヨリ富田川ニ至ル間ノ沿岸ニ椿アサラギ朝來歸ギ見草袋浦等ノ數村落アリ而シテ袋浦ニハ小船ノ碇泊ニ適スル小港アリ

### 鴨居瀬一名御埼出シ

前記淺入灣ノ北側ニ於テ海岸線ト殆ト平行シテ横タハレル長約五鏈幅一鏈半ノ淺礁ニシテ其中央凹ミテ二礁ニ分ル其北西礁ハ水深一哩尋ニシテ富田川ト瀬戸

埼トノ間ニアル鴨居村ノ西角ヨリ南西端西五鏈半ニ位シ南東礁ハ水深二哩尋ナリ○此淺礁周圍ノ水深ハ深ケレトモ不規則ナルカ故ニ船舶ハ其五鏈以內即チ距岸一哩以內ニ近ツカサルヲ要ス○此淺礁ハ瀬戸埼ヨリ日御埼ヲ少シク開出スル所ニアルヲ以テ土地ノ漁夫ハ之ヲ御埼出シト名ツク

### 分龍山及麥粉森山

分龍山ハ富田川口ヨリ上流約十哩ニアリ殆ト同高ノ二頂一ハ二、二五八呎他ハ二、二五〇呎ヲ有スル黑色ノ錐形峯ナルヲ以テ容易ニ識別スルヲ得ヘシ○麥粉森山ハ分龍山ノ南ニ聳ユル高二、〇二一呎ノ平頂山ニシテ其脈延ヒテ南方ノ諸高山ニ連リ其一支ハ漸降シテ市江埼トナル

### 瀬戸埼(鉛山埼)

市江埼ノ北々西端西六哩六鏈ニアリ埼端ノ高五十三呎ニシテ附近陡界ナリ○埼上高二七三呎ノ所ニ一孤松アリ燈明松ト呼フ甚タ顯著ニシテ瀬戸埼ヲ知ルノ好目標ナリ

### 鉛山澳

海圖第七四號ヲ看ヨ

瀬戸埼ト番所鼻トノ間ニ成レル淺水灣ニシテ西風ニ暴露ス○灣首ノ約中央ニ權

現埼アリ埼頂ノ高二〇六呎ニシテ松樹茂生シ遠ク望メハ宛モ離島ノ觀ヲ呈ス〇  
 埼端ヨリ南西方ヘ約二鏈ノ間三尋ヨリ淺キ淺水地擴延ス  
 灣ノ北東隅ニ瀨戸村南東隅ニ鉛山村アリ合セテ人口一八〇〇餘アリ多ク農ヲ業ト  
 ス〇鉛山ニ五ヶ所ノ温泉アリ炭酸泉ニシテ夏季浴客多シト云フ  
**番所鼻**

鉛山澳ノ北角ニシテ頂ニ疎ナル二樹林アルヲ以テ北西方ヨリ望ムトキハ顯著ナ  
 リ〇此鼻ヨリ南東ニ南約二鏈半ニ高一〇八呎ノ黒キ二頂ヲ有スル島アリ高島ト  
 曰フ其北方ハ礁脈ニヨリテ直ニ番所鼻ニ連リ南方ハ三鏈半ノ間三尋ヨリ淺キ  
 岩礁擴延ス

**田邊灣** 海圖第七四號ヲ看ヨ

番所鼻ト其北々東々東二湮三鏈ニアル齋田埼トノ間ニ成レル大灣ニシテ西及ヒ  
 北西ニ露開シテ灣入二湮半アリ〇灣ノ南側ニ綱不知細野浦池田内浦ノ四小港ア  
 リ皆和船ノ碇泊ニ適ス又灣首北隅ニ文里港アリ噴水十八呎以下ノ船舶ノ好避泊  
 地タリ又灣ノ北側ニ注出スル會津川口ノ兩岸ニ跨リテ市街ヲ成セル田邊町ノ前  
 面ヲ田邊港ト曰フ強偏西風ノ外ハ好錨地トス(第一七八頁ヲ看ヨ)

甲號〇〇一第號七七第圖海

田邊灣ハ會津川口南方附近ヲ除ク外淺灘岩礁極メテ多ク又航路附近ノ島嶼及陸  
 上ノ岬角中船舶航行ノ目標トナルヘキモノアリ今左ニ追次之ヲ記載セントス  
**四双島**

田邊灣ノ南角番所鼻ノ西方約三鏈半ニアリ南北ニ並列セル平低ノ數露岩其内最  
 高嶼ノ高七呎ヨリ成リ而シテ其周圍ニハ數多ノ干出岩圍繞シ且ツ附近隱險多ク  
 殊ニ該島最南嶼ノ南一鏈ノ處ニハ水深一尋ノ暗岩アリ

**中瀨及上中瀨**

中瀨ハ四双島ト番所鼻トノ間ニ於テ干出三呎岩ト數箇ノ暗岩トヨリ成レル危險  
 ニシテ番所鼻トハ三尋ヨリ淺キ淺水地ニヨリテ連續ス又之ト四双島トノ間ハ岸  
 航船ノ航路ナレトモ狹クシテ三尋ヨリ深キ處ハ幅僅ニ半鏈ニ過キス  
 中瀨ノ干出三呎岩ヨリ北々西々西約二鏈ニ上中瀨ト稱スル四尋岩アリ岸航船  
 ノ航路附近ニ位スルモ吃水淺キ船ニハ差支ナシ

**杓子岩**

番所鼻ノ西方七鏈半ニアル水深四分一尋ノ險礁ニシテ其西方及南方半鏈ノ間水  
 淺シ〇此岩ト四双島トノ間ニハ小杓子岩(一尋)ノ外ニ三尋ヨリ淺キ暗岩處々ニ

甲號〇〇一第號七七第圖海

散在スルヲ以テ船舶ハ可成此間ヲ通航セサルヲ可トス  
杓子岩ノ西方六鏈ニ瀬戸ヲ稱スル水深九尋ノ堆アリ此附近ハ海底凹凸ナルヲ  
以テ大船ハ充分杓子岩ヲ避ケテ其外方ヲ通航スルヲ可トス

塔島

番所鼻ノ北東ノ北約二鏈ニアリ高九十一呎ノ險岩ニシテ頂ニ松樹アリ○此島ト  
其北方半鏈ニ位スル高六十四呎岩トハ東西ヨリ望ムトキハ顯著ナリ  
ソガセノオリ

塔島ノ頂ヨリ北ニ西三鏈ニアル低潮洗岩ニシテ其北方半鏈以内ハ水深一ノ尋ヨ  
リ深カラス又南方ハ洗岩干出岩等ニヨリ塔島ニ連続ス

トウゲ島

塔島頂ノ北々西ニ西二鏈半ニアル一ノ尋岩ニシテソガセノオリト共ニ灣口ノ南  
側ヨリ最モ遠ク斗出スル險礁ナリ

中島

塔島頂ノ北方約七鏈半、灣口航路ノ中央ニ當リテ中島ト稱スル暗岩アリ岩上水深  
二尋半

甲號〇〇一第號七七第圖海

坂田鼻

番所鼻ヨリ東方約一湮一鏈半、坂田鼻ニ至ル海岸ハ概ネ沙濱ニシテ處々ニ三尋ヨ  
リ淺キ淺水地アリテ距岸約三鏈ノ處マテ擴延ス

坂田鼻ハ低崖角ニシテ鼻頂ヲ坂田山ト曰フ高一二八呎、樹團アリテ顯著ナリ

中ノ島

坂田鼻ノ北方約六鏈ニ中ノ島ト稱スル一尋半岩アリ夫ヨリ南北へ各二鏈ノ間礁脈  
擴延ス

小丸島及島島

坂田鼻ノ東方ニ在リテ干出岩陂ニヨリ相連續セル二嶼ナリ其内、西ニ位スル小丸  
島ハ高六十七呎ニシテ頂ニ孤松ヲ有シ灣内何レノ處ヨリ望ムモ顯著ナリ此島ヨ  
リ北西方へ二鏈ノ間礁脈擴延シ其外端ニ二尋半ノ水深アリ○島島ハ小丸島ノ東  
一鏈ニ位シ南北ノ長一鏈半高四十七呎ニシテ松樹疎立ス  
此二嶼ト坂田鼻トハ干出岩陂及淺水地ヲ以テ殆ト連續ス

藤島

小丸島ノ南ノ東ノ東約七鏈ニ高六十四呎ノ嶼アリ藤島ト曰フ其北側ヨリ礁脈北

甲號〇〇一第號七七第圖海



方へ擴延シ其外端水深二尋ノ處ヨリ該島ノ北端ハ南々東之東一鏈半ニ當ル此外端以內ニ干出六呎岩アリ

藤島ノ東側ニ細野浦西側ニ綱不知ト稱スル小港アリ何レモ狹長ニシテ船舶ノ進入ニ便ナラスト雖此島ト畠島トノ間水深七尋及八尋泥底ノ處ハ最好泊地ヲナス

小鞠山島

藤島ノ北東約三鏈ニアリテ細野浦ノ東側ヲ成セル高四十呎嶼ニシテ干出岩ニヨリ陸岸ト連續ス○此島ノ北端ヨリ北東方へ約二鏈淺礁擴延ス又北西方へモ約二鏈間淺礁伸出シ其外端ニ水深二尋半ノ點灘アリ○此島ノ東側ニ池田港アリ北西ニ露開シ唯和船ノ碇泊ニ適ス

加納島及中ノ瀬

加納島ハ畠島ノ東端ヨリ北東ノ北約二鏈半ニ位スル高十一呎嶼ナリ此嶼ノ東方及南方ハ水深キモ北方ハ約二鏈半西方ハ約一鏈半ノ處マテ岩礁擴延シ其外端附近ニアラタケ瀬ト稱スル洗岩及干出六呎岩アリ又該島ノ南端ヨリモ西南西ニ向ヒ一鏈ノ間三尋ヨリ淺キ礁脈擴延シ脈上ニ高一呎ノ露岩アリ  
中ノ瀬ハ加納島ト畠島トノ間ナル水道ノ殆ト中央ニ横タハレル暗岩ニシテ岩上水

深四ノ尋ナリ此水道ハ細野浦ニ導ク別路ニシテ吃水淺キ船ハ通過スルヲ得  
鳥嶼

加納島ノ南東ノ東之東約三鏈ニアリ高六呎ニシテ周圍水淺シ○此嶼ノ北端ヲ距ル北約一鏈ニ南北ニ長キ暗礁アリ其北端ハ水深一ノ尋南端ハ一ノ尋ナリ

神島

加納島ノ東方四鏈ニアリ南北二島ヨリ成リ北島ハ高九十二呎南島ハ高一七呎ニシテ共ニ樹木茂生シ干出岩ニヨリ相連接ス而シテ周圍ハ岩礁纏繞シテ北西方へ約一鏈半擴延ス

神島北島ノ北方一鏈ノ處ニソコ島ト唱フル長半鏈餘ノ一暗岩アリ其南端ノ水深八分一尋北端ノ水深四分一尋ニシテ其外端附近ニ三ノ尋乃至四ノ尋ノ水深アリ而シテ其周圍ハ七尋乃至九尋ニ急深スト雖南方ハ殆ト神島ノ淺水地ニ接近ス  
神島ト畠島トノ間ハ綱不知細野浦池田等ニ入ル船舶ノ航路ナレトモ加納島ノ礁脈其中間ニ介在シテ大ニ航路ヲ縮ムルヲ以テ之ヲ避クルノ注意肝要ナリ

カシワヤ

加納島ト神島トノ中間ニアル干出三呎ノ尖岩ニシテ其南東方半鏈ノ間ハ水深三

尋岩底ナレトモ其他ハ直ニ六尋ヨリ深シ

### 神樂島及ニユウゾウ礁

神樂島北島ノ頂ヨリ北々西約四鏈ニ高八呎ノ平低岩アリ神樂島ト曰フ此島ノ北一鏈ニニユウゾウ礁ト稱スル一尋礁アリ又該島ノ南半鏈ニ干出六呎岩アリ  
ミヅノク井大アサイ

神樂島ノ南西ニ南約二鏈ニアル一尋半岩ニシテ周圍深シ

### ビンズリ礁及デコヤ礁

神樂島ノ北端ヨリ西々北々一<sup>ハ</sup>〇鏈ニビンズリト稱スル干出四呎岩アリ又同方向三鏈強ニデコヤト稱スル低潮洗岩アリ此岩ヨリ南方へ約一鏈ノ間半尋ヨリ淺キ礁脈擴延ス

### 途<sup>トナカ</sup>中島及桶<sup>オケ</sup>島

神樂島ノ北西約四鏈ニ高二呎ノ露岩アリ途中島ト曰フ其西方約一鏈ニ途中ノ西ノ平ト唱フル四分一尋礁又北西方一鏈強ニ途中ノ平島ト稱スルニ尋礁アリ桶島ハ神樂島ノ北方四鏈強ニアル干出四呎岩ニシテ之ト途中島トノ間ハ數多ノ洗岩及暗岩等アリテ殆ト連續ス

### キヌガサ

神樂島ノ北々東々東四鏈半ニ一尖岩アリキヌガサ礁ト曰フ礁上水深一尋半此礁ノ南々東々東半鏈ニ水深一<sup>ハ</sup>〇尋ノ一暗岩アリ

### 小谷ノ鼻

神樂島ノ南東方約七鏈半ニアル田邊灣南岸ノ斗出角ニシテ鼻頂ヲ小谷山ト曰フ孤松ヲ戴キ高一四五呎アリ此鼻ヨリ干出礁脈北方へ約二鏈擴延ス其盡端ハ番所ザシト稱スル水深三尋ノ暗岩ニシテ其外縁ノ水深七尋ナリ

### 内ノ浦

小谷ノ鼻ノ東側ニ深ク南方へ彎入スル小港ヲ内ノ浦ト曰フ水深適度ナレトモ港内狹長且ツ兩岸ヨリ干出岩ノ斗出スル所アルヲ以テ船舶ハ深ク進入スルヲ得ス唯港口丸山島ト滿チ合島トノ間ハ小船舶ノ避泊地トナスヲ得

### 毛見島

小谷ノ鼻ノ北方四鏈ニ干出一呎岩アリ毛見島ト曰フ夫ヨリ幅約半鏈ノ岩礁脈東方へ約二<sup>ハ</sup>〇鏈ノ間擴延シテ文里港口ノ前面ヲ蔽フ

### 文里港

田邊灣頭ノ北隅ニアル小港ニシテ荒天ニ際シ岸航船ノ田邊港ニ居ル能ハサル時ノ安泊地トス○港口ノ西角ヲ神谷崎ト曰フ樹木アル低沙濱ニシテ其西側ヨリ南西方へ約二鏈斗出セル一簇ノ干出岩ヲ田中ヨセト曰フ之ト前記毛見島トノ間ヲ文里港ニ入ルノ航路トス

神谷崎ヨリ北西方會津川口ニ至ル海岸ハ低沙濱ニシテ殊ニ殆ト其中央ニアル戎ノ鼻ヨリ以北ハ松並木ノ沙濱ニシテ風景絶佳ナリ

### 田邊港

田邊灣ノ北側中央ニアル會津川口ノ兩岸ニ跨レル市街ヲ田邊町ト曰フ其前面ヲ田邊港トス

田邊町ハ紀州沿岸中有名ナル市街ノ一ニシテ人口約八、四〇〇、商業繁盛ニシテ郡役所、警察署、裁判所、郵便電信局等アリ○大阪商船會社汽船毎日寄港ス

會津川ハ低潮時ノ外ハ小舟出入シ得ヘシ川口ノ東、舊砲臺上ニ暴風標アリ

### 天候

春秋ハ南東風、夏ハ南西風、冬ハ北西風多シ二月八月及九月ハ大風アリテ近海波荒

ク二月ハ偶マ霧アリ又春夏ハ雨天多ク秋冬ハ晴天多シ

### 目標

會津川口ノ西角洲崎ノ北方約四鏈ニ上、森ト稱スル一團ノ松林アリ高一八五呎頗ル顯著ナリ又田邊町製繭會社ノ煉瓦造四角形紅色ノ煙突モ亦甚タ顯著ナリ此煙突ハ暴風標ノ北一八度四〇分西約二鏈ニアリ

### 錨地

上、森ヲ北之東距離約八鏈半ニ望ム水深四尋内外泥底ノ處ヲ好錨地トス

### 供給品

薪炭魚菜其他ノ日用品ヲ辨シ得ヘシ淡水ハ川ノ東岸近距離ノ處ニ於テ得ラルヘシ

### 潮

朔望高潮六時十一分○大潮升七 $\frac{1}{2}$ 呎、小潮升四呎半、小潮差一 $\frac{1}{2}$ 呎

### 早坂礁

會津川口ノ西角洲崎ヨリ南方へ斗出セル淺水地ノ外端ニシテ礁上水深二 $\frac{1}{2}$ 尋ナリ是ヨリ上、森ハ北ノ東約七鏈ニ當ル

アボセ及御前松出シ

アボセハ田邊港口ニ横タハレル水深八分一尋ノ暗岩ニシテ夫ヨリ東ノ北ニ向ヒ約二鏈半ノ間三尋ヨリ淺キ礁脈擴延ス其最淺部タル水深四分一尋岩ヲ御前松出シト曰フ○此礁脈ノ南北兩側ノ水道ハ廣約二鏈半水深六尋乃至七尋ニシテ田邊港ニ入ルノ航路ナリ

齋田埼及立戸佛岩

齋田埼ハ田邊灣口ノ北角ニシテ埼頂ヲ齋田山ト曰ヒ高八十八呎樹木疎生ス○此埼ノ南東ニアル高五十七呎ノ小丘ヲ立戸佛岩ト曰フ頂ニ松樹アリ  
齋田埼及立戸佛岩ヨリ南西方ニ向ヒ約三鏈半礁脈擴延シ其外端ノ水深四尋半ニシテ其外側陡界ナリ  
齋田埼ノ北々西約四鏈ニ松樹茂生セル高一〇一呎ノ元島アリテ其西側ノ小元島ト干出岩ニヨリテ連接ス○元島ノ南方ニハ露岩暗礁多シ

沖ノ島及灘ノ島

田邊灣ニ入ル航路ノ北西側ヲ成セル二礁團上ニ散在スル諸露岩中ノ最大嶼ニシテ沖ノ島ハ高三呎ノ三露岩ヨリ成リ其東側ハ陡界ナレトモ其他ハ暗岩散布ス殊ニ

甲號〇〇一第號七七第圖海

其南西部ハ二鏈半ノ處ニ上屋形ト稱スル三尋礁四鏈ノ處ニ高島ヲセト稱スル三尋礁アリ○灘ノ島ハ高三呎ノ平嶼ニシテ其南方一〇鏈ニボバリト稱スル二尋礁及同方向ニ二鏈ニソデスリト稱スル二尋半礁アリ又該島ノ北西部及南西部ハ距離殆ト一鏈半ノ處マテ三尋ヨリ淺キ礁脈擴延ス  
沖ノ島ト灘ノ島トノ間ハ水深約七尋アレトモ可成通航セサルヲ可トス

平床

灘ノ島ノ北東約二鏈ニ東西長一鏈幅半鏈ノ暗岩アリ平床ト曰フ岩上最少水深三尋○灘ノ島北方ノ航路ハ此暗岩ヲ避クレハ立戸佛岩ヨリ斗出セル四尋半礁ニ至ルマテ危險ナシ

針路法

南方ヨリ來リテ田邊港ニ入ラント欲スル船船ハ灣口ノ北角齋田埼附近ノ立戸佛岩ト上森トヲ一線北東ノ東ニ望ムノ地ニ到ラハ針路ヲ同方向ニ取リテ番所鼻ト瀬戸埼トヲ殆ト一線南ノ西ニ望ムノ處マテ進航シ而シテ會津川口ト南方戎鼻トノ間ナル沙濱ノ約中央川口ヨリ約四分一ノ地點ニ向ケ東ノ北ニ轉針スヘシ而シテ田邊城址ニ屹立セル紅色ノ煙突ヲ北東ノ東ニ視ルニ至ラハ其線

甲號〇〇一第號七七第圖海

ニ沿ウテ航進シ而シテ立戸佛岩ト齋田崎ノ北方ニ位スル元島ノ南端トヲ一線ニ視ハ右廻シテ錨地ニ向フヘシ  
 北方ヨリ來ル船舶ハ元島ノ中央ヲ東ニ北ニ望ムノ處ニ達セハ針路ヲ同方向ニ轉シテ航進シ沖島最東岩ト灘島北方ノ小露岩高三呎トヲ一線ニ視ル少シク以前ニ船首ヲ坂田鼻ニ向ケ南ヲ東ニ轉針シ上森ト天神崎會津川口ノ西方トヲ一線北東ニ東ニ視ルニ及テ東ヲ北ニ東ノ針路ヲ取り前記南方針路法ニ從ウテ錨地ニ向フヘシ

下芳養澳 シモハヤ 海圖第七四號ヲ看ヨ

齋田崎ト其北西方一哩半ニアル森崎トノ間ニアル沙濱ノ淺入灣ニシテ唯北東風ノ時ノミ錨泊ニ適ス灣内中央ノ水深六尋半ナリ○灣ノ北隅ニ下芳養村アリ人口約二、六〇〇、概ネ農ヲ業トス

シヅミ礁及菊見島

シヅミ礁ハ澳口ノ中央航路ニ當テ横タハレル尖岩ニシテ礁上水深二尋半周圍水深七尋ナリ此ヨリ森崎ハ北西ヲ西約六鐘半ニ當ル

シヅミ礁ノ北西方約二鐘ニ菊見島アリ大高潮洗岩ニシテ淺水地ニヨリ北方陸岸

甲號〇〇一第號七七第圖海

ト連接ス

森崎

齋田崎ノ北西方約一哩半ニアル沙嘴角ニシテ松樹茂生シ黑色ヲ呈シ顯著ナリ○此崎ヨリ西方及南西方ニ向ヒ約五鐘ノ間礁脈擴延シ其外縁ニ高二呎ノ平島及其他數露岩アリ又該崎ノ南方ヘモ約三鐘半ノ間干出岩及露岩擴延ス

灘ノハエ及タカフデ

森崎ノ西ニ南約八鐘半ニ灘ハエト稱スル四ニ尋岩アリ又該崎ヨリ西ニ南ト西ニ南トニ當リ距離各九鐘半ノ處ニ四ニ尋ト四ニ尋トノ二暗岩アリタカフデト曰フ尙ホ其他ニタカフデノ南方ニ松茸ヨセ、ミサチ島及シヨウガ礁等ノ數暗岩アリ

袋掛

森崎ノ北西約三鐘半ニ三箇ノ干出岩アリ袋掛ト曰フ夫ヨリ南北ヘ各半鐘ノ間礁脈擴延ス○袋掛ノ北方一鐘以内ニモ亦干出岩アリ

鹿島

森崎ノ北西約九鐘ニ樹木茂生セル黑色險崖島アリ高一三一呎鹿島ト曰フ低地ニ

甲號〇〇一第號七七第圖海

ヨリテ南北二部ニ分レ頗ル顯著ナリ○此島ノ南側ハ距離二鏈ノ間出沒岩擴延ス又此島ト陸岸トノ間ハ水深三尋ヨリ深シト雖距岸一鏈半ニ危險線アリ宜シク警戒スヘシ

### 目津埼

鹿島ノ北西ニ西約一湮一鏈ニアリ其南西ノ南約五鏈ノ處ニ水深二尋半ノ暗岩アリテ其間ニハ數多ノ出沒岩殆ト連續シ小舟ノ外通行スル能ハス此埼ノ北ノ東ニ東一湮四鏈ニ小圓山アリ高井田山ト曰フ高七二五呎ニシテ松樹疎生ス其北ノ東約三湮ニコロノ峯ト稱スル黑色尖峯(高一三一三呎)アリ又高井田山ノ北東約四湮ニ高畑山ト稱スル高一四〇〇呎ノ尖峯アリ何レモ海方ヨリ望マハ顯著ナリ

### 南部灣

鹿島ト目津埼トノ間ニアル淺入灣ニシテ灣口南西ニ面ス○灣口ノ約中央ニ三尋半ノ中島三ノ尋ノチヨンガリ瀬アリ吃水深キ船ハ大注意ヲ要ス灣首ニ南部町アリ人口約五、四〇〇、農商多ク薪水其他ノ日用品ニ乏シカラス○郵便電信局アリ○不定期ノ汽船寄港ス

甲號〇〇一第號七七第圖海

灣首北隅ニ南部川アリ半潮以上ニハ和船ノ出入容易ナリ

### 切目埼

鹿島ヨリ北西ノ西約四湮四鏈ニアリ埼端岩崖ニシテ頂ニ松樹茂生ス而シテ周圍ニハ出沒岩圍繞スルモ距岸二鏈以外ハ危險ナシ埼ノ背後ニ平滑ナル圓山アリ狼煙山ト曰フ高五〇七呎コロノ峯ヨリ南西ニ漸下スル山脈ノ盡クル所ナリ目津埼ト切目埼トノ間ニ西岩代、東岩代ノ二村落アリ人口約一、四〇〇、薪ノ外ニハ他ノ供給品ナシ○目津埼ト西岩代トノ間ハ岩礁遠ク伸出スルヲ以テ距岸六鏈以內ニ接近セサルヲ可トス

### 丸山島

切目埼ノ北々西約一湮六鏈ニ松樹ヲ戴ケル高三十六呎ノ一小島アリ丸山島ト曰フ陸岸ト連續シテ印南灣ノ東角ヲ成ス此島ヲ距ル南ノ東ニ東三鏈ニ一暗岩アリ岩上水深二尋半又此島ノ南側一鏈半ノ間ハ露岩散布ス切目埼ト丸山島トノ間ニ切目川アリ水淺ク小舟モ容易ニ入ルヲ得ス河口附近ノ兩岸ニ島田、切目ノ二村落アリ多小ノ薪炭ヲ得ヘシ○切目沙濱ノ終ル所ト丸山島

甲號〇〇一第號七七第圖海

トノ間ニ顯著ナル赭色崖アリ

### 印南灣

丸山島ト畑野埼トノ間ニ成レル小灣ニシテ小船ノ泊地ニ適スレトモ偏南風ニ堪ヘス○灣ノ兩岸ヨリ礁脈伸出シ且ツ丸山島ノ西ノ北三<sup>三</sup>/<sub>五</sub>。鐘ノ處ニ一<sup>一</sup>/<sub>三</sub>尋ノ暗岩アルヲ以テ灣幅縮窄シ水深キ處ノ幅ハ僅々半鐘ニ過キス  
灣ノ北東隅ニ河アリ其兩岸ニ跨リテ印南町アリ人口約二、八〇〇、郵便電信局アリ  
汽船毎日寄港ス○魚類ノ外一ツモ辨シ難シ

畑野埼ハ印南灣ノ西角(高一、二五呎)ニシテ其南方附近ニ一露岩アリ  
印南町ニ暴風標アリ

### 海岸

畑野埼ト其北西方三湮二鐘ニアル龜埼トノ間ナル海岸ハ干出岩纏布シ三尋界線ハ距岸三鐘ノ處ニ達スルヲ以テ小汽船ト雖三鐘以内ニ接近ス可カラス  
此海岸中楠井村ノ背後ニ觀音山ト稱スル高三六七呎ノ山アリ頂ニ松林アリ顯著ナリ觀音山ノ内方一湮餘ニ高城山アリ高七九八呎ノ圓頂山ニシテ松樹ヲ戴キ好目標トナル又高城山ノ北東方約四湮半ニ眞妻山アリ高一、七一五呎ノ禿山ニシテ

何レノ方向ヨリ望ムモ識別シ易ク殊ニ日、御埼方面ヨリ望ム時ハ該山頂ノ南方少シク低キ山脊ニ一孤松ノ樹立スルヲ見ル

### 日高川

畑野埼ト日、御埼トノ間ナル彎岸ノ約中央ニ於テ鹽屋村ト濱、瀨村トノ間ヲ經テ海ニ注出ス河口ニ長六鐘幅三鐘ノ大沙堆アリ降雨ノ後ハ河水奔流シ河口ニ異動ヲ來タスト云フ穩和ノ日ニハ和船安全ニ出入スルヲ得  
川口ノ北方約七鐘ニ御坊町アリ郡中ノ大村ニシテ市街ヲ成シ郡役所、郵便電信局等アリ大阪商船會社汽船定期寄港ス人口約五、七〇〇、暴風標アリ  
又川口ノ北方三鐘半ニアル濱、瀨村ヨリ西方和田村ニ至ル海岸ハ高キ沙礫濱ニシテ濱上一帶ノ松林アリ

### 鯉島

日高川口ヨリ南々西約一湮二鐘ニ當リ鯉島ト唱フル東西長一鐘半ノ裸岩アリ其東部ノ高十二呎○此島ハ干出岩及三尋ヨリ淺キ暗岩ニヨリテ東方ノ陸岸ト連續ス

### 御坊錨地

海圖第七七號分圖ヲ看ヨ

日高川口ノ西岸濱、瀬村ノ前面ニ於テ川口東岸附近ノ狼煙山高一六一呎ノ孤松ヲ東ニ南ニ、鯉島中央ヲ南ニ西ニ望ミ距濱約四鏈水深五尋内外ノ處ヲ好錨地トス然レトモ偏南風及偏西風ノ時若クハ降雨増水ノ節ハ川口附近激浪ヲ起シ陸地トノ交通杜絶スルコト往々アリ故ニ是等ノ時期ニ於テハ定期汽船モ寄港セサルコト多シ

供給品

御坊町ニ於テ魚類、野菜、薪水其他大抵ノ日用品ヲ辨シ得ヘシ

潮

朔望高潮六時十分○大潮升七 $\frac{1}{2}$ 呎、小潮升四呎半、小潮差一 $\frac{1}{2}$ 呎

三尾

日高川口ノ西方約三湮八鏈、日御埼ノ東北東約一湮四鏈ニアル小灣ニシテ南東風及偏南風強吹時ノ外ハ小船ノ碇泊ニ適ス秋季漁業盛ナル期節ニハ魚類搭載ノ爲メ大阪商船會社ノ汽船寄港スト云フ

灣首ニ三尾村アリ人口約一、八〇〇、専ラ漁業ヲ營ム

三尾ヨリ東方和田ニ至ル海岸ハ概ネ陡岸ニシテ岩礁多ク且ツ淺水ナルヲ以テ岸

甲號〇〇一第號七七第圖海

航汽船ト雖一鏈以内ニ近寄ルヘカラス

辨天島

三尾灣口ニ位ス四箇ノ露岩ヨリ成リ其内ノ最大岩ハ高七十三呎ナリ

日ノ御埼

紀伊水道外口ノ東角ニシテ著ク突出セル險崖ノ大岬ナリ埼ノ外端ニ高六六八呎ノ大谷山アリ平滑ノ斜坡ヨリ成リ遠望顯著ナリ○此埼ノ附近ニ數露岩散在ス其内最モ沖ニアリテ最大ナルヲ大倉岩ト曰フ高六十六呎アリ埼端ヲ距ル二鏈以外ハ水深十一尋ヨリ深クシテ危險ナシト雖南方ノ灣ヨリ潮流奔注シテ破浪ヲ翻シ偏北風ニ會スレハ殊ニ甚シ

日ノ御埼燈臺

埼上ニ設ク○鐵造圓形白塗○第二等回轉白光ニシテ每三十秒ニ一光輝ヲ發ス○明弧ハ北六五度西ヨリ北及東ヲ經テ南四度東ニ至ル○燈高ハ高潮面上二六一呎○晴天光達二十三湮

船舶通報ヲ取扱フ

潮流

甲號〇〇一第號七七第圖海



日御崎ノ西方二湊ノ處ニ於テハ漲潮流(速度一節強)ハ偏北ニ、落潮流ハ偏南ニ向  
フ而シテ北向流ハ濱傍ノ高潮前二時ニ始マルヲ檢シタリト云フ

### 海流

夏季ノ實驗ニ據レハ日本海流ノ紀伊南西岸ヲ衝クヤ安宅<sup>アキ</sup>崎附近ニ於テ分岐シ一  
ハ偏東ニ向ヒ潮岬ノ方ニ流レ一ハ北西ニ向ヒ日御崎ノ方ニ流ル而シテ北西流ノ  
速度ハ一節乃至二節弱ナレトモ東流ハ江須崎附近ニ至レハ二節内外ノ速度トナ  
リ潮岬ニ近ツクニ從ヒ勢力ヲ増シ該岬ノ沖合(約四湊ノ處)ニ至レハ三節乃至五節  
弱ノ最強速度ニ達スルナリ然レトモ距岸約二湊内外ノ處ニ於テハ時トシテ連日  
此兩流ニ反對セル流(其速度ハ比較的弱キヲ常トス)ヲ起スコトアリ又紀伊南西岸  
ノ前面ニ於テハ田邊灣内ニ於ケル微弱ナル潮流ト日御崎ヨリ鯉島附近ニ至ル距  
濱二湊乃至三湊ノ間ニ於ケル漲落兩流ノ外ニハ漲落兩流ヲ見サルコトヲ實驗セ  
リ

### 天候

紀伊南西岸ニ於テハ夏季ハ南及南西ノ風流行シ冬季ハ北西及西ノ風流行ス而シ  
テ是等ノ諸風連吹スル時ハ天氣悪カラサレモト東及北東ノ風アル時ハ降雨アル

甲號〇〇一第號七七第圖海

ヲ常トス南東風ハ流行セスト雖若シ此風吹カハ多クハ天候險惡ナリ南東及東ノ  
風雨ヲ伴フ時ハ常ニ高浪ヲ起ス又好天氣ニシテ波浪高キコトアリ是レ惡天ノ前  
兆ナリ○雨ハ六月梅雨ノ候ニ最モ多量ニシテ七八ノ兩月ハ晴天最モ多シ九月ハ  
暴風雨襲來ノ季節ニシテ最モ險惡ナル天候ヲ見ルノ月トス

甲號〇〇一第號七七第圖海

第二編

四國南岸及九州東岸

磁針偏差 明治四十年

四度二分西	年差〇二分加	浦戶港
四度七分西	殆ト定針	清水港
三度五九分西	年差〇三分減	細島港
三度二五分西	年差〇五分減	大泊灣

四國南岸

總記

阿波蒲生田崎ヨリ伊豫高茂崎ニ至ルマテヲ四國南岸トス〇此全海岸中蒲生田崎ヨリ南西方約四十八哩室戶崎ニ至ルマテハ概ネ岩崖ニシテ屈曲少ナキカ故ニ一良港ナク唯偏南風及偏東風ノ吹起中若クハ其吹止後波浪アル時ノ外由岐日和佐及淺川ノ三灣僅ニ假泊スルヲ得而シテ沿岸陡界ニシテ距岸二乃至三鏈ノ處十尋ヨリ深シ

室戶崎ヨリ足摺崎ニ至ル百哩間ノ海岸ハ一大灣ヲ成シ其約中央ニ位スル龍崎以

東ハ一帶ノ沙濱ナレトモ該埼以西ハ岸線曲折シテ概ネ險崖タリ○足摺埼ヨリ西方オシメ鼻ニ至ル二十湮間ハ高岸多ク間々低濱ヲ交エ大小數多ノ港灣アレトモ直接太平洋ニ面スルカ故ニ波濤常ニ滾入シ僅ニ小船ノ碇泊ニ適スルモノハ清水及古満目ノ二港ニ過キス○オシメ鼻ヨリ高茂埼ニ至ル間ハ一大灣ヲ成シ處々ニ避泊地アリ

### 蒲生田埼

海圖第一〇七號ヲ看ヨ

四國南岸中最モ東方ニ斗出セル角ニシテ約十六湮ヲ隔テ、日御埼ト相對峙ス○埼端ハ黑赤相半ハセル嶮崖ヨリ成リ埼頂ハ高約二〇〇呎ニシテ上ニ一小樹ヲ戴ク而シテ埼ノ附近約二鏈ノ間ハ露岩及暗礁散布ス  
埼ノ西方約一湮ニ圓錐形山アリ茂崎山ト曰フ顯著ナリ

### 伊島

蒲生田埼ノ東ヲ北約三湮ニ位シ其西側ニ前島ト稱スル二小島アリ○伊島ノ南端ニ一尖峯アリ高三八五呎遠見山ト曰ヒ頂ニ一大樹ヲ有シ三十湮外ヨリ明ニ視認シ得ヘシ

伊島ト前島トノ間ニ北ニ面スル一開灣アリ幅約五鏈彎入約三鏈水深五尋半乃至

十八尋沙底シテ北風ナキ時ハ小船假泊シ得ヘシ  
伊島ト蒲生田埼トノ間ニハ數多ノ露岩アリ其西ニアルヲシリカ碇ト曰ヒ東ニア  
ルヲ二子碇ト曰ヒ中央ニアルヲ一ッ目碇ト曰フ其間皆水道アレトモシリカ碇ト蒲  
生田埼トノ間ナル水道ヲ最良トス(詳細ハ日本水路誌第三卷第二二頁ヲ看ヨ)

### カノクビ角

蒲生田埼ノ西方六湮ノ處ニ於テ沙頸地ニヨリ南方ニ突出セル赤色角ニシテ遠望恰モ孤島ノ如シ而シテ其附近ニハ露岩暗礁散布ス  
此角ノ北東方約六鏈ニ數露岩アリ女郎碇ト曰フ

### 由岐浦

カノクビノ西方約二湮半ニ一小灣アリ由岐浦ト曰フ灣ノ左右ニ石造波止場アリ二百石以下ノ和船ハ此内ニ繫泊スルカ故ニ暴風ノ時ト雖安全ニ避泊スルヲ得○灣ノ前面ニ笠野島<sup>ヘラノ</sup>アリ其尖峯上ニアル黑色ノ團樹ハ沖合ヨリ望マハ顯著ナル目標トナル○此島ノ南及東方附近ニハ露岩散在ス  
由岐浦ニ於テハ四月及五月ハ雨天多ク一二月及九月頃ハ大風アリテ近海波荒シ供給品ハ魚類ノ外一モ辨シ難シ然レトモ淡水ハ良質ニシテ多量ナリ

マールカ鼻

由岐浦ノ東角ニシテ南方へ半湊突出シ樹木鬱茂シテ黑色ヲ呈シ且ツ頂ニ一團樹アルヲ以テ東方ヨリ望ム時ハ識別シ易シ鼻端附近ニ沖ノ落大落、ネムリカ落ノ三小嶼及數露岩アリ

木岐浦

筧野島ト其西方ノ陸岸トニ由テ一灣ヲ成シ偏南風及偏東風ヲ除ケハ船舶假泊スルヲ得ヘシ錨地ハ筧野島南端トマールカ鼻トノ一線以内ニ於テ水深十尋底質沙泥ノ處ヲ可トス○此浦ノ北方約三湊ニ護世山アリ高一、六六四呎、樹木ナク遠望顯著ナラス

由岐ノ瀬

筧野島ノ南方一湊半ニ位スル一尋ヨリ淺キ暗礁ナリ少シク波アル時ハ礁上破浪シ認メ易キモ平穩ノ時ハ却テ危險ナリ其周圍ハ水深シト雖其南東約四鏈ノ處ニ一箇ノ八尋礁アリ

アセビノ鼻

筧野島ノ南西約二湊ニアリ矮樹茂生セル險崖角ニシテ日和佐灣ノ東角ヲ成ス○

甲號〇〇一第圖海

角ノ東方ニ沖ノ落ト稱スル暗礁及男女辰巳島ノ二小嶼アリテ南北ニ對位ス南ハ男辰巳島ニシテ屹立峻峻矮樹疎生シ女辰巳島ハ圓錐形ニシテ大樹茂生シ黑色ヲ呈ス

日和佐灣

アセビノ鼻ト大磯鼻トノ間ニ成ル一開灣ニシテ灣口南東ニ面シ幅約一湊二鏈彎入約七鏈、水深五尋乃至十五、六尋沙泥ニシテ偏南風及偏東風ノ外ハ錨泊スルヲ得○灣首ハ沙濱ニシテ南端ニ一川アリ河口附近ニ立島アリ頂ニ樹木茂生シ顯著ナリ此島ノ南約四鏈ニ平家岩ト稱スル一小岩アリ○沙濱ニ沿ヒ日和佐村アリ人口四、五〇〇餘、郡役所ノ在ル所ナリ日用品ハ多量ニ辨シ得ラレサルモ飲料水ハ多量ニシテ且ツ良質ナリ

大島

大磯鼻ノ南西ノ南五湊餘ニアリ此沿海中ノ首島タリ北西、南東ノ長約一湊二鏈、幅六鏈高七二〇呎ニシテ全島樹木ヲ以テ蔽ハレ島周ニハ露岩及洗岩散在ス○島ノ

甲號〇〇一第圖海

西岸ニ一小灣アリ西風ノ外能ク諸風ヲ防クモ狹隘ニシテ且ツ水深キニ過キ小船ト雖出入シ易カラス

津島及珊瑚島

津島ハ大島ノ西方約一哩六鏈ニアリ低地ニヨリテ相連結セラレタル殆ト同高ノ二嶋ヨリ成リ共ニ樹木茂生ス其南方約三鏈ニ吳石ト稱スル岩嶋及數露岩アリ珊瑚島ハ津島ノ南西方約四鏈ニアル二小嶋ニシテ數露岩其間ヲ連結ス其南嶋ハ南北ヨリ望メハ三尖頂ヲ顯ス○此島ヨリ北西及南東ヘ數露岩及礁脈擴延ス

出羽島

津島ノ西ヘ南約一哩ニアリ矮樹疎生セル低島ニシテ南方ヨリ漸次北方ニ傾斜シ半ハ畑地ヨリ成ル○島ノ北岸ニ一小港アレトモ水淺ク且ツ狹隘ナルヲ以テ二百石以下ノ和船僅ニ入泊スルヲ得ルノミ且ツ礁脈アリテ港ノ西角ヨリ約二鏈北方ヘ伸出ス

出羽島ト其北方陸角トノ間ハ廣約一哩三鏈アレトモ稍ヤ其中央ニ四尋堆アルノミナラス北方陸角ヨリ礁脈伸出シテ航路ヲ縮ムルヲ以テ船舶ノ通航ニ適セス

牟岐灣

出羽島北方ノ陸岸ニアル小開灣ナリ偏南風及偏東風吹ク時ハ波浪滾入シ小舟ト雖著岸スルコト能ハサレトモ其他ノ風ニハ小船入泊スルヲ得ヘシ灣内ハ水深二尋乃至三尋ニシテ沙底ナリ  
灣ノ東角ハ樹木ナクシテ赤色ヲ呈シ西角ハ矮樹茂生シテ黑色ヲ呈スルカ故ニ甚々識別シ易シ○東角ノ南約一鏈ニ一洗岩アリ又西角ヨリハ幅三鏈ノ礁脈アリテ南方ヘ約四鏈延出ス○灣内ニ二村落アリ魚類ノ外一供給品ナシ飲料水ハ良質多量ナリ

淺川灣

出羽島西方ノ陸岸ニアリ鯖瀬角ト網代埼トノ間ニ成レル幅一哩彎入一哩三鏈ノ小灣ニシテ灣口東ニ面シ灣内水深四尋乃至十尋沙底ニシテ偏南偏東ノ風アル時ノ外ハ假泊スルヲ得ヘシ○灣首ニ淺川村アリ人口二、八〇〇、供給品ヲ辨シ難シ淡水ハアレトモ良質ナラス  
灣ノ南角網代埼ハ外端黑色ノ岩崖ニシテ頂ニ茂樹アリ此埼ヨリ海部川口マテ約一哩間ハ沙濱ニシテ松樹鬱黒タリ  
淺川村及海部川口ノ鞆浦ニ暴風標アリ

甲號〇〇一第圖海

甲號〇〇一圖海

此地ハ五、六ノ兩月ハ雨天多ク八月及九月頃ハ大風アリテ近海波荒シ

### 那佐港

網代崎ノ南方ニ三哩ニアリ那佐崎ト乳ヶ崎トニヨリテ港口ヲ成ス港幅二鏈彎入約一哩半ニシテ港口東ニ面スルヲ以テ東風ニ堪ヘサレトモ港内狹長ナル爲メ東風ノ時ト雖港内ノ濤勢頗ル減消ス○港内ノ稍ヤ中央ニ低潮岩アリテ其脈北岸ニ向テ延伸ス故ニ船舶ハ南岸ニ沿ウテ出入スヘシ○港首ニ二子島アリ東西ニ相對シ共ニ樹木繁茂ス

港ノ北岸ニ二小村アリ魚類野菜ノ外一供給品ナシ但シ飲料水ハ良質ナリ

港ノ北角那佐崎ハ草ニ蔽ハレ頂ニ一孤樹アリ崎ノ前面約一鏈半ノ處ニ大樹鬱茂セル島アリ小島ト曰フ顯著ナリ其東約四鏈ノ處ニ危險ナル暗岩アリ白波碇ト曰フ○小島ト崎トノ間ハ通航ス可カラス

港ノ南角乳ヶ崎ハ樹木鬱黒トシテ繁茂シ那佐崎トハ全ク其觀ヲ異ニスルヲ以テ港口ヲ識別スルノ好目標トナル且ツ南方二十哩外ヨリ認メ得ヘシ

### 穴喰灣

那佐港ト甲浦トノ間ニアル幅約一哩七鏈彎入約一哩ノ大灣ニシテ灣口東ニ面ス

○灣ノ南角カコリ鼻附近ニ三嶼二岩アリ其内北ニ位シ稍ヤ大ニシテ樹木鬱黒タルヲ宇和島ト曰ヒ南ニ位スルヲカナバ島中央ニ居ルヲ鈴島ト曰フ共ニ矮樹疎生ス又該鼻ヨリ東方へ約八鏈間礁脈擴延シ其外端ヲ折岩ト曰フ又灣首ノ沙濱ヨリモ約二鏈ノ幅ヲ以テ東方へ約八鏈延出セル低潮岩脈アリ中ノ碇(出來礁)ト曰フ此岩脈ヨリ以北ハ數多ノ露岩及暗礁散在ス此灣ハ概ネ岩底ナルカ故ニ投錨ノ際注意ヲ要ス

### 竹ヶ島

カコリ鼻ノ南五鏈ニアリ樹木繁茂シテ黒色ヲ呈シ南方ヨリハ二十哩ヲ隔テ、明認シ得ヘシ○此島ト陸トノ間ハ漁舟ノ外行クヲ得ス

### 久津島

竹ヶ島ノ南西約三鏈ニ位シ甲浦ノ前面ヲ擁ス此島ハ樹木ニ蔽ハレ且ツ頂ニ顯著ナル大樹アリテ甲浦ヲ知ルノ目標トナル○此島ト竹ヶ島トノ間ニハ二小嶼及露岩散布シ漁舟ノ外行クヲ得ス此二小嶼ヲ二子島ト稱シ阿波土佐ノ國境ナリ

### ハス碇

久津島ノ西約二鏈ニアル露岩ニシテ之ト唐人鼻トノ間ヲ甲浦ニ出入スル水道ト

### 甲ノ浦

久津島北西方ノ陸岸ニアル小港ニシテ港内ニ支ニ分岐ス共ニ水淺ク且ツ狹隘ニシテ小船ノ如キモ出入容易ナラス三百石内外ノ和船ハ高潮ヲ待テ入り繫泊スルモ低潮ノ時ハ船底膠著スト云フ又灣口唐人鼻ト千賀崎トノ間ハ水深三尋乃至五尋堅泥ニシテ錨搔善ク且ツ島嶼露岩アリテ波濤ヲ屏障ス然レトモ狹隘ニシテ五百噸内外ノ船一隻ヲ容ル、ニ足ルノミナリト云フ神戸、土佐間ヲ往來スル船舶時々寄港ス

港首ニ甲ノ浦村アリ人口約二、八〇〇、魚類多シ野菜モ多少辨シ得ヘシ淡水ハ少量且ツ不良ナリ然レトモ罐水用ニハ差支ナシ

甲ノ浦村ニ暴風標アリ又甲ノ浦南角唐人鼻ニ私設燈臺アリ

### 海岸

甲ノ浦ヨリ室戸崎ニ至ル南々西方約十九哩ハ殆ト一直線ノ海岸ニシテ唯佐喜ノ濱ニ高潮ノ時漁舟ノ出入シ得ル一小川アルノ外一ツモ泊地ニ適スル處ナシ而シテ此一帶海岸ハ間々沙濱ヲ交ユルモ概ネ陡崖ニシテ遠ク内地ノ高山脈ニ連ル而シ

テ此山脈中稍ヤ顯著ノ目標トナルヘキ山ハ野根尻崎ノ西方約四哩ニ聳ユル千本ヶ峯ト水尻崎内方ノ温崎山及室戸崎ノ北方約四哩ニアル四十里高山トス千本ヶ峯ハ高三、一〇四呎ニシテ高山脈中ニ突起シ顯著ナリ〇温崎山ハ高一、九三六呎ノ樹山ニシテ西部ニ少シク凹處アルヲ以テ南方ヨリ識別シ易ク且ツ其北東麓ニ一大赤禿アリテ東方又ハ南方ノ沖ヨリ認め得ラル又四十里高山ハ高一、二五七呎ノ圓錐峯ニシテ山腹ヨリ頂上マテ樹木茂生シ且ツ頂ノ下邊西部ニ凹處ヲ有シ且ツ室戸崎上ニ於ケル最高峯タルヲ以テ遠望甚タ識別シ易シ

### 室戸崎

四國南岸中最モ著ク南方ニ斗出セル高約四〇〇呎ノ絶壁角ニシテ埼端附近ニハ暗岩散布スルモ距岸六鏈以外ハ深クシテ安全ナリ

### 室戸崎燈臺

埼上ニ設ク〇鐵造圓形、白塗〇白閃光燈(毎十秒ニ一閃ス)〇明弧ハ南四〇度西ヨリ西北、東ヲ經テ南四八度東ニ至ル〇燈高ハ高潮面上四九七呎〇晴天光達三十哩

### 海岸

室戸崎ヨリ足摺崎ニ至ル約一〇〇哩間ノ海岸ハ彎入約三十哩ノ大灣形ヲ成ス而

シテ其殆ト中央ニ位スル龍崎以東ハ一帯ノ沙濱ナルモ該崎以西ハ概ネ險岸ニシテ岸線曲折ス○此全沿岸ニ於テハ須崎港外ノ一子落ヲ除クノ外距岸一哩以上ノ處ニハ絶エテ危險ナシ

行當崎

室戸崎ノ北西方殆ト四哩半ノ處ニ於テ南西へ約一哩斗出スル岩角ニシテ崎上ニ一團ノ松林アリ遠望宛モ黒球ノ觀ヲ呈シ岸航船ノ好目標ナリ此崎ト室戸崎トノ間ニ津呂及室津ノ二小港アリ唯漁舟ノ碇泊ニ適スルノミ○室津ニ暴風標アリ

安藝町

室戸崎ノ北西方約二十哩ニアリ一郡ノ首邑ニシテ人口約六、三六〇アリ此地ハ西ヨリ北々西ニ至ル間ハ妙見山等ノ山脈連列シ北ヨリ東ニ至ル間ハ一場ノ平地ヲ成スヲ以テ沖合ヨリ識別シ易シ○安藝町ニ暴風標アリ

高碇

安藝町ノ中央ヲ北東イ北ニ妙見山ヲ北ニ望ム距岸約九鐘ノ處ニ位スル暗岩ニシテ岩上水深三尋半ナリ

號七五一第甲號〇〇一第號八〇一第圖海

手結崎

安藝町ノ西方約七哩ノ處ニ於テ西南西方へ少シク斗出スル角ニシテ附近岩礁纏布ス○崎上ニ大峯山アリ高六四六呎頂ニ顯著ナル一團樹ヲ有ス

浦戸港

海圖第一一〇號ヲ著ヨ

浦戸港ハ室戸崎ヨリ約北西イ西三十四哩土佐南岸ノ約中央長沙濱ノ處ニアリテ北東ヨリ伸出スル低沙嘴種崎ト西方ヨリ斗出セル龍頭崎トヲ以テ港口ヲ成ス之ヲ浦戸港口ト曰フ其水道ハ甚タ狹長ニシテ最狹ノ幅一鐘ニ滿タス且ツ水淺クシテ吃水八呎ノ船ト雖高潮ニ非ラスンハ出入容易ナラス殊ニ潮流ノ疾強ナルト暴風等ノ爲メ諸沙堆ノ位置ニ不時ノ變移アルトニ因リ縦ヒ最新ノ海圖アルモ充分ニ信ヲ置クヲ得ス故ニ此水道通過ノ際ハ至大ノ警戒ヲ爲サ、ル可カラス浦戸港口以内ヲ浦戸港トナス此港ハ東西幅約一哩四鐘南北長一哩七鐘ニシテ南ハ前記ノ浦戸港口ニヨリテ海ニ通シ北ハ東西ヨリ迫リ來ル所ノ兩山嘴ニ由リテ狹口ヲ成シ港形恰モ南北ニ口アル一鹹湖ノ如シ而シテ其北口以内ハ鏡川ノ下流ニ當リ沙堆多キ淺水ニシテ唯小舟ヲ通スルノミ○港内ノ東半部ハ水深一尋ヨリ淺ク岸航船ハ玉島ノ北方水深二尋ノ處ニ泊スルヲ常トス

號七五一第乙及甲號〇〇一第號八〇一第圖海



高知市街ハ北口ヨリ北西方二湮ノ處ニ於テ鏡川ニ沿ウテ布置ス縣廳所在地ニシテ人口約三四七〇〇餘アリ

潮

朔望高潮六時四十四分〇大潮升六<sup>三</sup>呎小潮升四<sup>三</sup>呎小潮差二呎

龍頭埼燈臺

龍頭埼ノ最東端ニ設ク〇煉瓦造八角形白塗〇第五等不動白光〇明弧ハ南一〇度東ヨリ南西北ヲ經テ北六八度東ニ至ル〇燈高ハ高潮面上二三三呎〇晴天光達十二湮

此ニ暴風標アリ

天候

一月二月ハ北西風多クシテ寒ク雨少ナシ三、四、五、六ノ四ヶ月ハ暖ニシテ近海波靜ナルモ五六二ヶ月ハ雨霧多シ七、八、九月ハ暑ク大風多クシテ波荒シ十、十一、十二月頃ハ北風多クシテ甚タ寒シ

沖ノ碇

龍頭埼燈臺ヨリ北東ノ北約四鏈ニ高二呎ノ岩アリ沖ノ碇ト曰フ此岩ト埼トノ間ハ

號七五一第乙及甲號〇〇一第號八〇一第圖海

海底險惡ニシテ通航スルヲ得ス

國見山

浦戸港口ノ約北西<sup>三</sup>北十一湮ニ聳ヘ全山樹木ニ蔽ハレタル高三、〇六七呎ノ尖峯ニシテ連山中特ニ黑色ヲ呈シ最モ顯著ナリ

龍埼

浦戸港口ヨリ約南西<sup>一</sup>西七湮ニアリ埼上ニ一峯アリ高八三五呎雜木茂生ス里俗之ヲ赤葉高ト稱フ〇此埼ハ附近一鏈半以内ニ數箇ノ岩石散在シ風浪ノ衝激甚タ大ナリ

浦ノ内

前記龍埼ト萩埼トヲ以テ灣口ヲ成シ西方へ彎入スルコト約六湮ニ及フ灣口ハ東ニ面シ其幅約八鏈アルモ北岸ノ宇佐村ヲ過クレハ灣形急ニ縮マリテ最狹ノ處二鏈未滿トナル且ツ兩岸ハ屈曲出入シテ數小灣ヲ成ス〇水深ハ灣口ヨリ約三分一ノ處マテハ甚タ淺ク四分三尋乃至四分一尋ナルモ夫ヨリ以内ハ三尋乃至十尋底質泥土ノ水深アリ

灣内數村アリ人口合セテ九、八〇〇餘、產物ヲ鱈節及麻トス

號七五一第乙及甲號〇〇一第號八〇一第圖海

海岸

龍崎ヨリ其南西方五十五哩ナル足摺崎ニ至ル海岸ハ岸線曲折シテ數多ノ港灣ヲ成シ且ツ概ネ險崖ニシテ高山高ク聳エ殆ト平地ナシ○此沿岸中良泊地ト稱スルハ野見及須崎ノ二港ノミニシテ他ハ皆北或ハ西風ノ時一時假泊地トスルニ過キス

須崎港及野見港

海圖第一〇五號ヲ看ヨ

龍崎ノ西方約七哩ノ處ニ於テ南方へ伸出セル野見半島ノ南端ト其南西ニ當レル大津崎トノ間ニ一深入灣アリ灣口ノ濶約三哩半ニシテ夫ヨリ北方へ約四哩彎入シテ二港ヲ成ス即チ北ヲ須崎港トシ東ヲ野見港トス此深入灣西岸ノ諸突出角附近ハ暗岩散在シテ距岸一鏈乃至三鏈若クハ五鏈ノ處ニ達ス

戸島、中ノ島及神島

戸島ハ前記深入灣口ノ東側ニ位シテ中ノ島ト共ニ野見港ノ南岸ヲ成ス○戸島ハ高四五一呎ニシテ夫ヨリ南西、西及北ニ向ヒ約二鏈ノ間海底險惡ナリ中ノ島ハ高三六〇呎

戸島、中ノ島及其東方ニアル神島(高三九二呎)ハ皆野見半島ヨリ伸出セル平灘上ニ位シ其間一ツモ水道ナシ

一子碇及其他諸險

神島ヨリ南方へ一哩三鏈ノ間險岩暗礁擴延ス其内最モ外方ニ位シテ最モ恐ルヘキヲ高三呎ノ一子碇トナス○一子碇ト神島トノ間ニ水深五<sup>フ</sup>尋ノ平<sup>バエ</sup>九尋ノ中<sup>バエ</sup>六呎ヨリ淺キコジガハエ及干出三呎ノ牛<sup>バエ</sup>アリ船舶ハ時ノ如何ニ拘ラス一子碇ノ南方ヲ通過セサルヘカラス

壺石

神島ノ東方七鏈ニアリ低潮ニ干出ス此岩ト北方陸岸トハ殆ト險岩ヲ以テ連接ス

須崎港

北方へ彎入スル狹長港ニシテ山崎鼻ト門屋崎ト東西相對シテ港口ヲ成シ其間幅約五鏈ニシテ夫ヨリ稍ヤ曲リテ北方へ約一哩半彎入ス而シテ山崎鼻ヲ廻ハレハ水道頓ニ蹙リテ一<sup>フ</sup>鏈トナルモ更ニ進入スレハ再ヒ増廣ス且ツ水深ハ錨地ニ達スルマテ五尋半乃至九尋ニシテ泥底ナリ此港ハ山脈環包シテ諸風ヲ屏障シ最好泊地ナレトモ一<sup>フ</sup>年ノ内一二回ハ北東ノ強風起リテ碇泊ノ船舶ヲ惱マスコトアリ

ト云フ○港内東岸ハ陡岸ナルモ西側ハ低沙濱ニシテ淺水ナリ故ニ稍ヤ東岸ニ沿  
ウテ航スルヲ安全トス

須崎町ハ港口前面ノ沙濱上ニアリ人口約六、六〇〇、土佐沿岸中有名ナル市街ノ一  
ニシテ薪水魚菜其他普通ノ日用品ヲ辨シ得ヘシ○市街前面ノ沙濱ニ暴風標アリ  
天候

四月六月及九月ハ雨天多ク三月及十一月ハ晴天多シ八月及九月ハ大風アリテ近  
海波荒ク五月六月ハ平靜ナリ三月及四月ハ霧多シ

錨地

西岸ノ山崩ト門屋埼端トノ一線上ニ於テ東岸ノヤサカ峯ヲ南東ニ東約九鏈ニ望  
ム水深六尋及七尋ノ地ヲ好錨地トス

潮

朔望高潮六時十分○大潮升七之呎、小潮升四之呎、小潮差二呎

野見港

戸島ノ北端トコウゲ埼ト南北相對シテ港口ヲ成シ夫ヨリ約一湮三鏈東方ニ彎入  
シ港内更ニ數支灣ヲ成ス○此港ハ野見半島及中島、戸島等ニヨリ其北、東、南ノ三面

號七五一第乙及甲號〇〇一第號八〇一第圖海

ヲ圍マレ西方ハ大津埼以北門屋埼ニ至ル間ノ高陸ニヨリテ擁蔽セラレ港内水深  
十五尋乃至五尋半泥底ニシテ四季トモニ最好安全ノ錨地ナリ唯港口可航部ノ幅  
ハ南角戸島ノ北端ヨリ北東へ約二鏈ノ間伸出セルアカバダシト唱フル三尋ヨリ  
淺キ礁脈ト北角コウゲ埼ノ内角端ヲ距ル南々東ニ東一之鏈ノ處ニアル榎本ダシ  
ト稱スル岩礁最少水深一尋トニヨリテ約三鏈ニ蹙窄セラル、モ入航ノ際能ク之  
ニ注意シテ港口ノ中央ヲ保チ進メハ毫モ危險ノ虞ナシ但シ港内東岸ノ小長埼ハ  
一鏈半以内ニ近ツカサルヲ可トス

錨地

錨地ハコウゲ埼ト門屋山トノ一線上ニ於テ大長埼端ヲ南イ西之西ニ望ム水深九  
尋乃至十尋ノ處ヲ可トス

目標

須崎港ノ北方ニ於テ東西相對シテ群山中ニ秀立スル山アリ東ヲ東桑田山ト曰ヒ  
高二、四六七呎西ヲ西桑田山ト曰ヒ高二、二一五呎○東桑田山ハ童山ニシテ西桑田  
山ハ頂ニ樹林ヲ有シ俱ニ遠望顯著ナルヲ以テ須崎及野見港ニ入ル船舶ノ好目標  
トナスヲ得

號七五一第乙及甲號〇〇一第號八〇一第圖海

又大津崎ノ西ノ南約三哩半ノ處ニ突起セル火打山ハ高一、九七八呎ノ尖圓錐峯ニシテ滿山樹木ニ蔽ハレ甚々顯著ナリ須崎及野見ニ入ラントスル船及此沿岸ヲ航スル船ノ好目標トナル然レトモ加江崎以南ノ地ヨリハ爾ク顯著ナラス

針路法

東方ヨリ室戸崎ヲ經テ須崎港或野見港ニ入ラント欲スル船舶ハ室戸崎ヲ北二哩ニ望ム處ヨリ針路ヲ西ノ北ニ取リテ約三十哩ヲ航スレハ殆ト船首ニ當リテ顯著ナル尖峯ヲ認ム是レ即チ大津崎ヨリ西方約三哩半ニ位スル火打山ナリ此航路上ニ於テハ速度一時間約半哩以内ノ海流アリテ注意スヘシ北尙ホ進航スルニ從ヒ稍ヤ右舷船首ノ方ニ當リ野見半島ヲ認メ約船首ニ當リ大津崎等ヲ認ムヘシ此時大津崎ヨリ東方約三哩ニアル險岩一子落ヲ避ケン爲メ該崎ヲ必ス火打山ノ右方ニ見テ進ムヲ要ス而シテ該崎ヲ船首約一哩半ニ望ム處即チ灣口ノ中央ニ到ラハ針路ヲ西桑田山ニ向ケ漸次航進シテ灣内ノ中央ニ到ルヘシ南方ヨリ足摺崎ヲ經テ此港ニ入ラントスルモノハ該崎ヲ西一哩半ニ望ム處ニ於テ針路ヲ北々東々東ニ定メ約十哩ヲ航スレハ左舷船首約三點ニ當リテ一斗出角ヲ認メ又殆ト船首ニ當リテ他ノ一角ヲ認ムルナラン前者ハ伊岬ニシテ後者ハ與

號七五一第乙及甲號〇〇一第號八〇一第圖海

津崎ナリ船已ニ與津崎ヲ經過シテ志和崎ヲ西一哩半ニ望ム處ニ達セハ北方ニ東西桑田山ノ相對峙スルヲ見ル其時針路ヲ此二山ノ恰モ中央北々東ニ變シテ漸次進航セハ灣ノ中央ニ達スルナリ

久禮灣

大津崎ト其北方大野崎トノ間ニ成レル灣ニシテ幅約一哩水深五尋乃至九尋アレトモ偏東風ニ暴露ス且ツ灣ノ南北兩岸ヨリ灣内ニ向ヒ險惡地伸出シテ約三分一哩ニ及フ

灣首ノ低濱上ニ久禮町アリ人口約四五〇〇〇、暴風標アリ

上ノ加江灣

大津崎ト加江崎ト南北相對シテ灣口ヲ成ス其幅約一哩八鏈灣入約九鏈ニシテ三尋半乃至十三尋ノ水深アリ〇灣口ノ約中央ニ山崎出シト稱スル尖岩アリ岩上水深一尋ニシテ恰モ水面下ニ柱ヲ建テタルカ如クシテ甚々危險ナリ〇此灣ハ加江崎アリテ南方及東方ヲ庇フヲ以テ西至南ノ風ニハ小船一時假泊スルヲ得ヘシ〇灣ノ南部ハ少シク彎入シテ一小灣ヲ成シ其首ニ上ノ加江ト稱スル村落アリ加江崎ヨリ與津崎ニ至ル海岸ハ距岸一哩以外ニハ危險ナシ

號七五一第乙及甲號〇〇一第號八〇一第圖海

志和埼

大津埼ノ南方五哩ニ於テ少シク東方ヘ斗出セル山嘴ニシテ嘴上一ニ松園ヲ戴キ  
タル小峯(高四四四呎)アルヲ以テ數哩外ヨリ識別スルヲ得○埼端ヨリ北々東々東  
五鐘餘ノ處ト東々北約四鐘ノ處トニ各一箇ノ危險岩アリ  
前者ハ岩上水深一尋後者ハ一尋半ナリ尙ホ此他ニ該埼端ヲ距ル東々北約一哩ニ  
淺濬ト稱スル八尋岩アリ

與津埼

志和埼ノ南方約四哩七鐘ノ處ニ於テ南東方ヘ約二哩斗出セル半島ノ外端ニシテ  
絶壁削ルカ如シ埼頂ハ高七七一呎ニシテ樹木茂生ス而シテ埼ノ附近二鐘以內ハ  
岩石散布ス且ツ埼端ヨリ南々西五鐘ニ一露岩アリ○此半島ハ北部平低ナルカ故  
ニ遠距離ヨリ望ム時ハ恰モ島ノ如ク見ユ  
埼ノ西方ニ小室濱ト稱スル灣アリ南方全ク露開シ船舶ノ錨地ニ適セスト雖北風  
ノ時ハ一時避泊シ得ヘシ

五在所森山

與津埼ノ西北西方三哩九鐘ニ聳ユ高二二一九呎尖峯急起シテ滿山樹木茂生シ遠

望好目標トナル然レトモ與津埼以北ノ地ヨリ見ル時ハ甚タ顯著ナラス

伊ノ岬

與津埼ノ南西方十哩ニアリ長谷倉山等ノ高山脈南方ヘ漸下シテ此岬ヲ成ス岬上  
ニ一峯アリ鼻山ト曰フ高五〇五呎一株ノ大松樹ヲ戴ク又岬端ニモ一株ノ松樹ア  
リ俱ニ稍ヤ顯著ナリ○岬ノ附近約二鐘ノ間ハ岩石散在シ高波激衝ス然レトモ距  
岸五鐘以外ハ危險ナシ  
伊ノ岬ヨリ四萬十川ニ至ル間ハ一大灣形ヲ成シ山脈概ネ低ク中央部ニ入野濱ト稱  
スル沙濱アリ北風ノ時ハ此沙濱ト伊ノ岬トノ間ニ假泊スルヲ得ヘシ其他ハ概ネ斜  
坡岸ニシテ距岸三鐘以內ニハ露岩及小嶼散布ス

石美寺山

入野濱ノ南端ヨリ西方三哩ニ位ス高一三五六呎尖圓錐形ノ禿峯ニシテ其色稍ヤ  
褐色ヲ帯ヒ頂ニ小神社アリ矮松疎立シ沿岸航船ノ一目標トナル

四萬十川

四國南岸中第一ノ大川ニシテ源ヲ遠ク豫土兩國界ヨリ發セル諸川ヲ合シ伊ノ岬ノ  
南西方七哩半ノ處ニ於テ海ニ入ル川口ノ南側ハ陡岸ナリト雖北側ハ子首埼(高二

四五呎ヨリ沙嘴長ク斗出シテ川口ヲ擁シ其幅ヲ約一鏈ニ蹙ム且ツ連日大雨等アル時ハ川口ヲ填メ通路ヲ塞クコトアリト云フ○川口ノ北岸ニ下田村アリ人口約四、二〇〇、又其上流約四哩ニ中村町アリ人口約五、二〇〇、有名ナル市街ノ一ナリ此ニ暴風標アリ

海岸

子首埼ヨリ斗出セル沙嘴上ニ一帯ノ松林アリ沖合ヨリ望マハ稍ヤ顯著ナリ

四萬十川ヨリ南方足摺埼ニ至ル海岸ハ陡險ト斜坡ト相半シ中間ニ加江灣ト稱スル一大灣アリ灣口全ク東方ニ露開ス灣首ニ一沙濱アリ○此一帯海岸ハ處々岸ニ接シテ岩石アレトモ距岸五鏈以外ハ一モ危險ナシ

足摺埼

四國南岸中最モ南ニ斗出スル半島ノ極端ニシテ埼上ニ白皇山シラオウザント稱スル樹木繁茂セル顯著ノ圓頂山アリ高一、四八〇呎遠ク望メハ馬鞍形島ノ如ク見ユ○白皇山ヨリ北西約十哩ニ今山ト稱スル最高山高ニ、八二六呎アリ能ク足摺埼ノ位置ヲ示明ス

足摺埼ハ黑色ノ岩崖ニシテ附近ニハ露岩暗礁アレトモ距岸五鏈以外ハ水深十尋

號七五一第號一五一第號八〇一第圖海

ヨリ深クシテ船舶ノ障碍トナルモノナシ

白碇埼 ウスバエ

足摺埼ノ西方ニ三哩ノ處ニ於テ南西ヘ斗出シ埼上ニ三箇ノ樹峯ヲ有ス其最高峯ノ高三九六呎○埼端ヨリ南西約二鏈ニ白碇ト稱スル淺灘アリ灘上水深四尋周圍陡界ニシテ二十九尋及四十尋ノ水深アリ

海岸

足摺埼ヨリ西方オシメ鼻ニ至ル約二十哩間ノ海岸ハ處々ニ低濱ヲ交ユルモ多クハ高岸ニシテ大小數多ノ港灣ヲ有スルモ直接太平洋ニ面スルヲ以テ波濤滾入シテ泊地ニ適セス唯清水港ト古満目港トノ二港ノミ僅ニ小船ノ泊地トスルニ足ル○内地ハ樹木蔚蒼タル高嶺起伏シテ海岸ニ連互シ且ツ沿岸ニハ露岩暗礁散在シ處ニヨリ距岸半哩餘ニ達ス而シテ水深ハ各灣内ヲ除ク外概ネ距岸半哩ニシテ二十尋、二哩ニシテ五十尋アリ又此沿岸ニ暗岩多シト雖清水港口ノ赤碇ヲ除クノ外距岸半哩以上ニハ已知ノ障礙ナシ

此海區ニ於テハ冬季ハ西風多クシテ概ネ晴天ナリ又時トシテハ北方ノ強颯吹キテ屢ハ霰雪ヲ伴フコトアリ夏季ハ偏西ノ風大雨ヲ帶ヒ數十日間連吹スルコトア

號七五一第號一五一第圖海

リ又偏南風俄然吹來スル時ハ怒濤激起シ船舶爲メニ非常ノ危難ニ陥ルコトアリト云フ○土人ノ説ニ據レハ此沿岸ノ潮ハ大概東ニ向フノ片潮ナレトモ時ニヨリ風ニ從フテ流ル、コトアリ然レトモ清水港附近ハ不規則ナリト

清水港 海圖第一五二號分圖ヲ看ヨ

白碔埼ノ北方二湮ニアリテ幅約二鏈彎入一湮三鏈ナリ此港ハ南西風ノ外能ク各方ノ風ヲ障屏スト雖西岸ノ約中央ナル磯埼對面ノヒ島ヨリ距岸半鏈乃至一鏈ノ間岩礁出沒シテ爲メニ可航水道ノ幅ヲ僅々半鏈ニ蹙ムルヲ以テ固ヨリ大船ノ入泊ニハ適セサルナリ錨地ハ港首附近水深五尋乃至六尋沙底ノ處ニアリヒ島ハ港ノ西岸中央磯埼ノ對面ニ位スル高十四呎ノ顯著ナル岩嶼ニシテ夫ヨリ南々東へ約半鏈ノ間岩隙擴延ス又此島ヨリ南西ニ西約一三鏈ノ處ニ水深二三尋ノ暗礁アリ其外側陡界ナリ

天候

一月ヨリ五月マテハ晴天多シ六、七、八ノ三ヶ月ハ雨天多ク暑氣強シ九月、十月ハ概シテ平穩ナルモ時トシテ大風起リ近海波荒シ十一、十二ノ兩月ハ西風強シ供給品

魚類野菜等ヲ辨シ得ヘシ又良質ノ飲用水アリ

潮

朔望高潮六時十二分○大潮升七呎小潮升五呎

赤碔

港口ノ南角ヲ成セル遠見埼ノ南西約五鏈ノ處ニ一暗礁アリ赤碔ト曰フ礁上水深四三尋ニシテ周圍陡界ナリ○前記ノヒ島ヲ港ノ東側ヨリ充分ニ開キ視テ進マハ此暗礁ヲ避クルヲ得遠見埼ハ斷崖ヨリ成リ相距ル二鏈以內岩礁多シ

一ノ碔

港口ノ北角大浦鼻ヨリ南々西へ約四鏈擴延セル礁脈ノ南端ニ接シテ位セル洗岩ナリ其位置遠見埼ヨリ西北西ニ西約五鏈ニ當ル一ノ碔ノ南方一鏈餘ノ處ニ鹿島出シト稱スル水深六尋ノ暗礁アリ

高取山

清水港ノ北西方約二湮ニ聳ユル尖峯ニシテ頂ニ一叢林アリ高一〇一九呎南方ヨリ望ム時ハ顯著ナリ

戸崎

清水港ト叫崎トノ間ナル灣岸ノ中央ヨリ南方ヘ斗出スル小半島ノ極端ナリ高二四五呎ノ樹木茂生セル斷崖角ニシテ夫ヨリ約五鏈ノ間岩礁擴延シ常ニ波浪ス○此崎ノ西濱ニ千尋ト稱スル小灣アリ和船ノ好避泊地トス

叶崎

戸崎ノ西ノ南ノ南約三湮半ノ處ニ突起セル赤色斷崖角ニシテ脚下ニハ數破浪岩アルモ一鏈ヲ離ルレハ直ニ七尋乃至十尋ノ水深アリ○此崎ハ東方足摺崎ト西方沖ノ島トノ中間ニ位スルヲ以テ最モ識別シ易シ其内方ハ高山重疊トシテ樹木鬱蒼タリ

朴崎

叶崎ノ西方ニ湮ニアル高二四九呎ノ險崖角ニシテ一團ノ松樹水面ヲ壓ス○此崎ヨリ南方二鏈ノ間岩礁伸出シ常ニ白浪ヲ翻揚ス  
朴崎ヨリ北西方古滿目港マテハ沿岸ノ海底險惡ニシテ數多ノ小嶼及岩石碁布ス  
朴崎ノ北西方約二湮ニ樹木ヲ有スル二嶼アリ大島ト曰フ距濱二鏈ニ位ス其北ニ松林ヲ有スル險岩アリ辨天島ト曰フ

號七五一第號一五一第圖海

古滿目港

海圖第一五一號分圖ヲ看ヨ

朴崎ノ北西方約三湮半ニアリ西方ニ約一湮彎入シ兩岸高クシテ障屏頗ル善ク常ニ平穩ナルモ夏季南風ノ時ハ港外波浪ノ餘勢港内ニ達シ甚タ平穩ナラス古滿目村ノ西方水深七尋乃至八尋ノ處ニ小船ノ錨地アリ然レトモ港内狹隘ナルカ故ニ大船ハ入り難シ

古滿目崎

古滿目港ノ西角(崎頂)ノ高四八〇呎ニシテ崎ノ南端附近ニ大落ト稱スル樹嶼アリ又崎ノ東側附近ニハ丸(磬)等ノ岩嶼散在シ水深不規則ナルヲ以テ距岸二鏈以内ニ入ラサルヲ要ス

崎端ヨリ北々西々西約二湮三鏈ニ洞(塔山)アリ高一四七六呎ニシテ頂ニ一團樹アリ其南方ニ較ヤ低キ尖圓錐形ノ秃峰アリ海方ヨリ望ム時ハ甚ダ顯著ニシテ古滿目港ヲ認ムルノ好目標ナリ  
嶺ノ磬

オシメ鼻

古滿目崎ノ南西ノ西約五鏈ニアリ常ニ水面ニ出沒シ少シク風アレハ大ニ破浪ス

號七五一第號一五一第圖海



朴崎ノ西方六ノ湮ニアリ南西ニ斗出セル高山脈ノ盡頭ニシテ崎面ノ白崖最モ顯著ナリ○此鼻ノ直チニ北西ニ柏島アリ高四五九呎ノ圓頭童山ニシテ黃褐色ヲ呈シ且ツ其南岸崩潰シ遠ク海方ヨリ望メハオシメ鼻ト誤認シ易シ○此島ノ東側ニ一避泊地アリ

### 幸島及鯨ノ碇

オシメ鼻ノ南西殆ト五鏈ニ高一二〇呎ノ岩嶼アリ幸島ト曰フ夫ヨリ同方向更ニ五鏈ニ一簇ノ露岩アリ鯨ノ碇ト曰フ海浪常ニ翻跳ス其外部ハ陡界ニシテ直ニ四十三尋ノ水深アリ

### 蒲葵島

鯨ノ碇ノ西方約一湮ニアリ高四八〇呎ノ圓頂峯急起シ島ノ周圍ハ斷崖ニシテ雜草茂生ス○此島ノ南東方一鏈餘ニ奇形ノ赤色岩アリ赤碇ト曰フ

### 沖ノ島

蒲葵島ノ西方約一湮半ニアリ南北ニ長キ島ニシテ高一三〇六呎頗ル顯著ニシテ晴天ニハ三十湮外ヨリ望見シ得ヘシ其南角櫛鼻ハ低山脈ヨリ突起シ北角赤崎ハ

號七五一第號一五一第圖海

沙角ニシテ赤色ヲ呈ス○島周ハ一二ノ礫濱ヲ除クノ外總テ險岸ニシテ攀登スルコト能ハス○此島ノ北東側ヨリ北方約三鏈ノ處マテ露岩伸出ス之ヲ三ツ碇ト曰フ此島トオシメ鼻トノ間ナル水道ハ漲落兩流共ニ強クオシメ鼻近傍ニ於テハ落潮流(南東流最モ急激ニシテ北西颯來ル時ハ殊ニ猖獗ナリ又南風ニハ大濤ヲ起ス

### 二ツ並島

沖ノ島ノ北角赤崎ノ北東方約一湮ニ雙頂ノ岩嶼アリ二ツ並島ト曰フ高一三七呎其北西四鏈ニ黑碇ト稱スル高三十九呎岩アリ○此二岩ノ間ハ暗岩多クシテ危險ナリ又二ツ並島ト赤崎トノ間ニ於テ稍ヤ赤崎ニ近ク裸島ト稱スル島アリ頂ニ一松ヲ戴ク

### 室碇及左ノ瀨

沖ノ島ノ南角櫛鼻ノ西方約五鏈ニ室碇ト稱スル破浪岩アリ赤色ヲ呈シ認メ易シ又該島ノ西角白崎ノ西方約一湮ニ高一四二呎ノ小嶼アリ左ノ瀨ト曰フ其周圍尖岩羅布シ且ツ之ト沖ノ島間ノ水道ハ水深不規則ナリ

### 姫島

沖ノ島西角白崎ノ西方約二湮半ニアリ高四七一呎島峯銳尖四周斷崖ニシテ其北方

號七五一第號一五一第圖海

一湮二鏈ノ間諸岩散布ス其内最モ大ナルヲ水島高一〇三呎ト曰ヒ最外方ニアル  
ヲヒデバエ及宿毛落ト曰フ前者ハ露岩ニシテ後者ハ洗岩ナリ是等岩礁ノ近傍ハ  
海底凹凸ナルヲ以テ五鏈以内ニ近寄サルヲ可トス

鵜來島ウケルシム

姫島ノ北方約三湮ニアリ島峯突起スルコト八〇三呎ニシテ頂ニ一團樹アリ全  
島茅草叢生シテ赭色ヲ呈シ最モ顯著ナリ〇東側ニ人家アリ

安滿地港

海圖第一五一號分圖ヲ看ヨ

オシメ鼻ノ北方二湮半ニアリ港口西方ニ面シ濶約五鏈灣入約一湮水深五尋乃至  
三十五尋ニシテ高陸ニ包マル、ヲ以テ西風ノ外ハ安穩ナレトモ狹隘ナルヲ以テ  
和船ノ錨泊地ニ過キス且ツ西風起ル時ハ須臾モ安泊スルヲ得ス〇錨地ハ港首附  
近水深十五尋内外沙底ノ處ヲ可トス  
港ノ北角觀音鼻ハ低角ナレトモ樹木アルヲ以テ稍ヤ顯著ナリ

白埼

安滿地港ノ南角ヨリ北々東々東約三湮半ニアル高二八四呎ノ白色岩角ニシテ其  
東方ニ松樹ヲ戴ケル童山アリ高九五五呎〇埼ノ北角附近ニ一小嶼アリ小島ト云

フ〇埼ノ北東方約一湮ニ一小丘アリ樹木茂生シ中ニ白色ノ小社アリ甚タ顯著ナ  
リ

高茂出シ

白埼ヨリ北々東々東二湮距岸一<sup>ノ</sup>湮ニ高茂出シト稱スル孤礁アリ礁上水深三尋  
半周圍陡界ニシテ危險ナリ

福良港

白埼ノ北東方三湮湮ニアリ港口西方ニ開キ廣四鏈灣入一湮水深六尋乃至十三尋  
ニシテ高陸ニ包マル故ニ西風ニハ波浪侵入スルモ餘勢深ク港首ニ達セス然レト  
モ狹隘ナルヲ以テ大船ヲ入ル、ヲ得ス

港ノ北角松ノ鼻ハ傾斜角ニシテ鼻端陡崖ヲ成ス〇鼻ノ西側ハ險岩アルヲ以テ其二  
鏈以内ニ近ツカサルヲ可トス

松ノ鼻ト其北方ニ位スル大島トノ間ハ西方ニ露開セル灣ヲ成シ偏西風ヲ除ク外ハ  
灣内水深十尋内外ノ處ニ一時假泊スルヲ得ヘシ

海岸

福良港ヨリ黒埼ニ至ル海岸ハ大小數嶼アリ其最西ノ島ハ大藤島ト曰ヒ樹木鬱黒

トシテ遠望顯著ナリ其北東ニ桐島アリ尖頂ニシテ亦著シ○桐島ト其東約一哩ニアル大島トノ約中間ニ中落ト稱スル暗礁アリ礁上水深低潮ニ半尋

片島港

大島ト其北ニ位スル池島丸島及片島トノ間ハ水深二尋乃至三尋沙泥ニシテ小船ノ泊地ニ適ス

片島ハ明治十九年汽船ノ交通開始以來漸次頻繁ヲ加ヘ大阪商船會社土佐汽船會社等ノ汽船連日出入セサルコトナシ戸數四十二戸アリ現今片島ト陸岸ノ間ヲ埋築セリ又警察署附屬ノ電話アリ宿毛町ハ片島ノ北東方二哩松田川ノ西岸ニアル一大村ニシテ通常ノ日用品及食品ヲ辨スルヲ得此ニ郵便電信局アリ○松田川ハ高潮ニ小舟ヲ通スルヲ得ヘシ

大島ノ東端村落背後ノ山上ニ暴風標アリ

片島港ニ入ラント欲スル船舶ハ大島ノ北端ヨリ片島ノ人家ヲ僅ニ開キ視ルノ一線ヲ進航セハ中落ヲ南ニ避ケ得ヘシ

黒埼

福良港ノ西ノ北ニ北約五哩半ノ處ニ於テ南西ニ突出スル高崖ニシテ附近亂岩峭

立シ背後ニゼンマイ塔ト稱スル高一、一八一呎ノ樹山アリ遠望顯著ナリ

イナヅミ瀬

黒埼ノ極端ヲ距ル東ノ南ニ一哩半ニアル一尋礁ニシテ黒埼ト樽見鼻トノ一線上ニ位ス

御立鼻(廻リ鼻)

黒埼ノ西方約三、三哩湮ニ位シ黒埼ト東西相對シテ一灣口ヲ成セル赤色ノ高崖角ニシテ樹木繁生シ遠望顯著ナリ

當木島

黒埼ト御立鼻トノ間ナル灣口ノ中央ニ位セル東西ニ長キ岩嶼(高二〇七呎)ニシテ其稍ヤ中央ニ顯著ナル一松樹アリ○此島ノ東端ヨリ東方約五鏈ニ三尋礁アリ當木礁ト曰フ其間ニ又一洗岩アリ

當木島ト西方能地島トノ間ハ危險ナルヲ以テ通航セサルヲ可トス

能地島

當木島ノ西方約一哩ニアル高二三一呎ノ岩嶼ニシテ頂ニ樹木アリ此島ヨリ北方二鏈ノ間ハ岩礁散在シテ近ツクヲ得ス

能地島西方ノ水道ハ狹隘ナレトモ危険ナシ

### 深浦及久良眞浦

黒埼ノ北西方ニアアル小半島ノ極端ヲ天蟻鼻ト曰フ之ヨリ岩礁伸出シテ約三鏈ニ達シ其外端ニ高七呎ノ白石アリ○此鼻ヨリ北東ニ彎入スル灣ヲ深浦ト曰ヒ北西ニ彎入スルモノヲ久良眞浦ト曰フ前者ハ四時平穩ナレトモ狹隘ニシテ小船ノ泊地ニ過キス然レトモ山越ニテ北方城邊村ニ出ツルノ便アルヲ以テ近時大阪商船會社ノ汽船ハ此ニ寄港スル爲メ繫船浮標ヲ碇置セリ後者ハ廣六鏈彎入約一湮半水深八尋乃至三十尋アリテ船舶數隻ヲ容レ得ヘキ安穩ノ避泊地ナリ○此兩灣ヲ分界スル岩嶼ヲ島鼻ト曰フ

### 船越浦

天蟻鼻ノ西方樽見鼻ノ北側ニアリ浦口ノ濶七鏈彎入二湮ニシテ灣内一障碍ナク且ツ能ク諸風ヲ遮蔽シ各處錨泊シ得ヘキモ二十尋ヨリ淺キ處ヲ最好トス水深ハ十八尋乃至四十尋ニシテ岸ニ近ツケハ突然十尋乃至五尋ニ減スル處アリ

### 福浦

樽見鼻ノ南側ニアリ浦口ノ濶七鏈彎入一湮半ニシテ山脈圍繞シテ各方ノ風ヲ拒

キ且ツ一障碍ナク四時最好ノ避泊地ナリ水深ハ十一尋乃至三十九尋ニシテ灣首ヲ距ル半鏈ノ處陡界ナリ○灣首ノ背後ニ皿山アリ高一五九一呎頂ニ樹林ヲ有シ晴天ニハ遠距離ヨリ望見シ得ヘシ

### 供給品

家禽鶏卵等ヲ得ヘシ但シ飲用水ニ乏シ

### 潮

朔望高潮五時五十七分○大潮升六呎、小潮升四呎

### 海岸

御立鼻ヨリ高茂埼ニ至ル間ハ破壊セル斷崖ニシテ其約中央ニ鼻面<sup>ハナヅラ</sup>埼アリ南方ニ斗出シテ恰モ高堤ノ如シ○高茂埼ハ岩角ニシテ附近亂岩出沒ス

### 沖ノソウ及地ノソウ

高茂埼ノ南西方一<sup>ハ</sup>湮ニ一岩アリ高五十八呎沖<sup>ソウ</sup>ト曰フ之ヨリ北方へ約二鏈ノ間礁脈擴延ス又該岩ヨリ南ノ西ニ西六鏈ノ間礁脈擴延ス其最少水深六呎地<sup>ソウ</sup>ハ沖<sup>ソウ</sup>ノ東方ニ當リ高茂埼ノ南方一湮ニ群立スル簇岩ニシテ其最高岩ノ高六十四呎○地<sup>ソウ</sup>ノ西方約二鏈ニ水深四尋半ノ暗礁アリ

九州東岸

自鶴見崎  
至佐多岬

總記

鶴見崎ヨリ都井崎ニ至ル約一百哩ノ海岸ハ約南々西ニ走リ都井崎ヨリ佐多岬ニ至ル約四十哩間ハ有明灣ノ外概ネ南西イ西ニ走ル此全海岸中鶴見崎ヨリ美々津川口マテハ岸勢屈曲多ク加フルニ陡界ニシテ距岸一鏈乃至二鏈ノ處ト雖十尋ヨリ淺カラス距岸七哩ノ處ニ到レハ百尋内外ノ水深アリ而シテ米水津猪之串細島ノ三港皆船舶ノ避泊地トナスニ足ル○美々津川口ヨリ戸崎鼻ニ至ル約三十三哩間ハ卑低ナル直條ノ沙濱ニシテ水深ハ規則正シト雖岸ニ近ツケハ急ニ淺水トナル次テ戸崎鼻ヨリ佐多岬ニ至ルマテハ岸線稍ヤ屈曲シ折生迫錨地内海油津港外浦有明灣等アリ

天候

此海區ニ於テハ四月上旬ヨリ九月上旬ニ至ルマテハ好天ニハ南々西風最モ多クシテ波浪高キヲ常トス又南風連吹スル時或ハ東風強吹スル時ハ必ス降雨アレトモ西風或ハ北風ニ變セハ好天トナル  
秋分前及秋分ハ天候殊ニ惡シク風向右方ニ回リテ強ク波浪高起シ雲南方ニ現ハ

號〇八一第號七五一第圖海

レ時々颯風ヲ來タス之ヲ「サダチ」ト曰フ  
風南々西ヨリ吹キテ好ク晴レ夕景ニ至リ南方海上ニ雨雲現ハレ雨ナキ若シ雨アルモ翌朝必ス晴天トナル「アラバ」ト曰ヒ風向稍ヤ同シクシテ雨ヲ伴フヲ「クロバ」ト曰ヒ好天ニシテ温熱及濕氣ヲ帶ヒ波濤高キヲ「シロバ」ト曰フ但シ以上ハ七八兩月ノ前後ニ多ク何レモ週日餘ニ彌ルヲ例トス  
九月前後好天氣ニシテ北風強吹週日ニ彌ルヲ「青北」ト曰ヒ天候險惡波濤高ク北風連吹週日ニ彌リ颯雨アルヲ「澁北」ト曰フ

潮流

芹崎以南細島港ニ至ル間ノ潮流ハ天候ニ因リテ變シ好天ニハ北東ニ惡天ニハ南東ニ流レ其速力モ天候好惡ノ度ニ從ウテ著シク變化ス又風向ノ如何ニヨリテハ上層ノ潮流ト下層流ト全ク逆流スルコトアリ就中御崎ノ東方七哩乃至八哩ノ處ハ流向數派ニ分レ朔望ノ時最モ甚シ土民ノ言ニ據レハ芹崎ト細島港トノ間ハ潮流ノ方向錯雜ニシテ數十年間未タ其定率アルヲ知ラス而シテ春夏最モ不定ニシテ秋冬ハ稍ヤ一方向ニ偏流スト云フ  
又日向大隅沿岸ニ於テモ都井崎以北ハ潮流時トシテ數日間一方向ニノミ流ル、

號〇八一第號七五一第圖海

コトアリ而シテ都井崎及火崎附近距岸二湮乃至三湮ノ間ハ潮流海岸ニ平行セス  
シテ全ク之ト直角ニ流ル、コト往々之レアリ○火崎ヨリ南方佐多岬ニ至ル間ハ  
距岸四湮乃至五湮ノ間ハ漲潮流ハ南西方ニ、落潮流ハ北東方ニ流レ其速度一節乃  
至三節ナルヲ驗セリ

### 鶴見崎

豊後水道ノ南口西角ニシテ北方ハ元間海峡ヲ隔テ、大島ニ對シ南側ハ概シテ斷  
崖ナリ崎上ニ二巒アリ頂上ニ各一團樹ヲ有ス其内最モ高クシテ且ツ顯著ナルヲ  
權現山ト曰ヒ好目標ナリ

### 横島

鶴見崎ノ西南西二湮ニアリ高四六六呎ノ險崖ヲナシ樹木蔚然之ヲ蔽ヒ甚々顯著  
ナリ○島ノ南方半鏈ニ數露岩及一尖嶼アリ此尖嶼ハ高一三三呎ニシテキナル落  
ト稱シ又顯著ナリ

### 米水津港

海圖第一八四號ヲ看ヨ

鶴見崎ノ西南西方約四湮ニアル押出鼻トギシメキ崎ト南北相對シテ港口ヲ成ス  
○港口ハ東ニ開キ濶約九鏈ニシテ夫ヨリ西方へ約一湮彎入シ更ニ南北へ各約八

號〇八一第號七五一第號一五一第圖海

鏈彎入ス○港ノ西側内方ニ元越山(土名バイノウ)アリ高一九一一呎ニシテ頂ニ一  
團樹ヲ有シ甚々顯著ナリ○港内水深ハ七尋乃至十九尋泥底ニシテ距岸一鏈乃至  
二鏈ノ處ト雖概ネ深シ  
港内數多ノ村アリ北灣ノ北西隅ニアル浦代浦(ウラシホウ)ハ港中ノ首村ニシテ人口約五、〇〇〇、  
豪家多シ  
港ノ北口角ナル押出鼻ハ横島ノ西方二湮ニアル斷崖角ニシテ附近ニハ小嶼露岩  
散在ス而シテ其ノ内方ニハ南ヨリ北ニ向ヒ高九六〇呎ノ山嶺起伏シ松樹鬱蒼タ  
リ

### 潮

朔望高潮六時八分○大潮升六呎、小潮升四三呎、小潮差二三呎

### 錨地

北灣ニ於テハ小浦ノ前面水深十一尋乃至十三尋泥底ノ處ヲ好錨地トシ南灣ニ於  
テハ松切鼻ノ頂ヲ東北東ニワルサ鼻ヲ北三東ニ望ム水深九尋乃至十尋泥底ノ處  
ヲ最好錨地トス

松切鼻ハ南灣ノ東口角ヲ成セル險崖ノ斗出角ニシテ角頂(高二三〇呎)松樹茂生シ

號〇八一第號七五一第號一五一第圖海

入港ノ好目標トナル角ノ北方殆ト一鏈ニ三尋灘アリ  
供給品

北灣ノ浦代浦ニ於テ鷄、魚類、米、薪炭等ヲ辨ス又水ハ小浦ノ寺院ニアル井水ヲ稍ヤ  
可ナリトス○南灣ニ於テハ色利浦ニ於テ少量ノ諸品ヲ辨シ得ヘシ  
沖黒島

米水津港口ノ南角ギシメキ埼ノ南東方約一哩ニアリ高四二八呎ノ多樹島ニシテ  
好目標ナリ此島ノ内方ニ較ヤ小ナル地黒島アリ高二一九呎ニシテ亦樹木茂生ス  
此兩黒島ノ間ニ水取落ト云ヘル簇岩アリ常ニ水面ニ露出ス又地黒島トギシメキ  
埼トノ間ニハ長太落ト稱スル露岩ノ外ニ數多ノ暗礁散布ス

針路法

米水津港ニ入ラント欲スル船ハ何レノ方向ヨリ來ルモ必ス鶴見埼ヲ距ル五哩内  
外ニ到ラハ明ニ横島及黒島等ヲ視ルヲ得ルナリ之ニ依リ船位ヲ定メ元越山頂ヲ  
船首ニ保視シテ横島ト沖黒島トノ間ニ向フヘシ而シテ押出鼻トギシメキ埼トノ  
間ニ達セハ松切鼻ノ三尋灘ニ注意シツ、港ノ中央ニ到リ然ル後南北何レカ所要  
ノ錨地ニ進ムヘシ

氣象

左表ハ最近五ケ年間鶴見測候所ニ於テ施セル觀測ノ成績ニ據ル

月次	氣壓		氣溫 (華氏)		平均濕度 百分率	雨		風		
	平均	平均	平最高	平最低		量	日數	流行風	最風向	強風力
一月	30.11	44.5	79.7	40.3	75	1.67	10	N.	N.E.	7
二月	30.07	42.1	47.0	38.3	76	2.24	9	..	S.W.	7
三月	30.04	47.2	52.9	43.6	80	6.20	18	..	..	8
四月	29.96	56.9	61.9	52.2	79	2.91	14	..	E.	9
五月	29.88	63.2	68.0	58.5	79	4.61	13	..	..	11
六月	29.73	68.6	73.4	64.4	88	8.19	16	..	..	9
七月	29.72	74.9	79.6	70.7	89	8.42	17	S.W.	S.E.	9
八月	29.76	77.4	82.8	73.3	84	3.07	10	N.	..	8
九月	29.88	72.5	77.2	68.8	83	6.19	13	..	E.S.E.	10
十月	30.00	64.3	68.2	60.7	79	5.96	13	..	S.S.W.	8
十一月	30.03	54.9	59.4	51.1	73	3.51	10	..	N.	7
十二月	30.08	47.5	50.1	43.4	72	1.64	10	..	E.	6

入津

ギシメキ埼ノ南西三湮ニアリ港口北東ニ面シ港内數支灣ニ分レ其狀恰モ大ノ字ノ如ク東西南北ニ彎入スルコト各約一湮ニシテ高山脈之ヲ包圍シ水深適度底質堅泥ナルモ港口ハ水深一尋内外ニ過キス加フルニ兩側ヨリ礫堆及沙堆延出シテ其幅ヲ二鏈ニ縮ムルヲ以テ小船ト雖容易ニ入ルコト能ハス

芹埼

沖黒島ノ南々西約三湮ノ處ニ於テ東方ニ突出スル高角ニシテ漸次高マリテ一三五九呎トナル埼上殆ト樹木ナシ而シテ其海方側ハ急ニ低下シテ絶壁ヲ成ス○此埼ノ東方三鏈ニ三箇ノ洗岩アリ三ッ落ト曰フ  
芹埼ヨリ南西方元ノ鼻ニ至ル海岸ハ險峻斷崖ニシテ距岸一鏈乃至二鏈ノ間岩礁出沒ス

元ノ鼻

芹埼ノ南西三湮ニ於テ沙頸地ニヨリ陸岸ト連續スル峻峻ノ圓形角ニシテ角頂ヲ元山ト曰ヒ高七八四呎樹木茂生ス○角端ヨリ南方四鏈半ニ米搗大瀨ト稱スル小暗礁アリ礁上水深三尋半ニシテ外側至近ハ十八尋乃至二十二尋ナリ此暗礁ト角

號〇八一第號七五一第號一五一第圖海

トノ間ニ小貝落ト稱スル洗岩及三ッ根ト稱スル小嶼アリ三ッ根ハ松樹疎生シ顯著ナリ

界ノ瀨

元山(高八七四呎)頂ヨリ東イ南約一湮ニ四尋半ノ一暗礁アリ界ノ瀨ト曰フ其周圍水深シ

犬戾ノ鼻

元ノ鼻ヨリ西イ南一湮七鏈ニアル峻峻ナル山嘴ニシテ上ニ摺鉢形ノ双頂山アリ瀨平山ト曰フ高一二八六呎ニシテ山腹ノ赤色壞崖ハ海上ヨリ好目標トナル又北頂ニハ二三ノ大松アリ

犬戾ノ鼻ト元ノ鼻トノ間ハ一大沙灣ヲ成ス

蒲江灣

犬戾ノ鼻ノ西隣角ナル雀ノ瀨鼻ト米搗鼻トノ間ヨリ北方へ約八鏈半彎入セル灣ニシテ闊約四鏈アリ其兩側ハ高九四〇呎乃至五一四呎ノ山峯之ヲ包圍シ灣口外側ニハ粒島及屋形島横タハリテ風濤ヲ遮リ且ツ灣内水深三尋半乃至四尋泥底ニシテ小船泊ノ避泊處トナスニ足ル但シ此灣ニ入ラントセハ屋形島ノ西側ヨリ入ル

號〇八一第號七五一第號一五一第圖海



ヲ善シトス○灣首附近ノ東側ニ蒲江村アリ人口約三、八〇〇

此島ハ犬尻<sup>ノ</sup>鼻ト屋形島トノ約中間ニ位シテ前記蒲江灣口ヲ擁蔽スル尖嶼ニシテ周圍ニハ洗岩及露岩散布ス○嶼上樹木アリ

### 屋形島

蒲江猪之串兩灣ノ前面ニ横タハル南北四鏈半東西約八鏈ノ島ニシテ南岸ニ近ク峻峯高六五八呎聳立シ夫ヨリ東方へ約三鏈ノ間一線ニ松樹並列ス○此島ノ南岸ハ總テ斷崖ニシテ距岸一鏈乃至二鏈ノ間岩礁沿布ス北岸ハ概ネ陡岸ニシテ二沙濱ヲ交ユ○島ノ北西端ハ洲鼻ト稱スル長二鏈ノ沙嘴ニシテ夫ヨリ北々西方ニ向ヒ約一鏈半淺洲斗出シ其外端ノ水深ニ尋又島ノ西角夷鼻ヨリモ約一鏈間露岩及洗岩擴延ス○島ノ東端ニ接シ樹木鬱蒼タル一小嶼アリ猿島ト曰フ夫ヨリ北方へ約四鏈ノ間淺洲斗出ス

### 三尋半礁

屋形島西角夷鼻ヨリ南々西方約二鏈ニアリ此礁ヨリ屋形島頂ハ北七一度三〇分東距離約四<sup>ノ</sup>鏈ニ當ル

號〇八一第號七五一第號一五一第圖海

### 猪之串港

海圖一八四號ヲ看ヨ

屋形島ノ西側ト名護屋鼻トヲ外口トシ鶴糞鼻ト九右衛門鼻トヲ内口トシ内口ヨリ北方ニ彎入スルコト約一湮半ニシテ港首二灣ニ分ル其東灣ヲ猪之串ト曰ヒ北灣ヲ森崎浦ト曰フ前者ハ其中央ニ辨天島ト稱スル圓形ノ小嶼アリ樹木茂生ス後者ハ陡岸ニシテ石垣ヲ繞ラス

### 九右衛門鼻

猪之串港内口ノ北角ニシテ是ヨリ南イ東へ約一鏈ノ間露岩洗礁擴延ス○此鼻ノ北約三鏈ニ古猪之串山ト稱スル高五六四呎山アリ頂ニ一大松樹ヲ有ス

### 錨地

内口以内ハ山嶺環包シ水深七尋乃至十尋泥底ニシテ距岸一鏈乃至二鏈ノ處概ネ深ク到ル處船ヲ泊シ得ヘキモ殊ニ辨天島ノ前面水深七尋乃至八尋ノ處ヲ最好錨地トス

### 針路法

猪之串港ニ入ラント欲セハ先ツ深島ト屋形島トノ間ヨリ名護屋鼻ニ向ヒ進ムヘシ而シテ屋形島ヲ過了セハ北方ニ一大孤松ヲ戴ケル古猪之串山(高五六四呎)ヲ望

號〇八一第號七五一第號一五一第圖海

ムヲ以テ其時針路ヲ北ニ東ニ轉シ該山ニ向ヒ航進シ而シテ洲鼻ト鵜糞鼻トノ一線上ニ達セハ針路ヲ北西方ニ轉シ水道ノ中央ヲ保チテ沸上リ鼻ヲ右舷正横ニ望ムノ處マテ航上シ夫ヨリ針路ヲ北ニ取リテ所要ノ錨地ニ到ルヘシ

潮 朔望高潮六時七分○大潮升六之呎小潮升四之呎小潮差一之呎  
供給品 飲用水ノ外ハ殆ト辨シ難シ

### 名護屋鼻

猪之串港ノ西側ヲ成セル狹長半島ノ外端ニシテ險崖ヲナシ其南方約一鏈ノ處ニ二箇ノ洗岩アリ高婆ト曰フ○此鼻ヨリ猪之串港内口ノ西角ナル鵜糞鼻ニ至ル海岸ハ總テ險崖ニシテ岩礁沿布ス

### 深島

名護屋鼻ノ南々東方約二湮七鏈ニアリ島體南北二部ニ分レ沙頸地其間ヲ連接ス南部ハ形圓ク且ツ大ニシテ高二六〇呎アリ北部ハ較小ナルモ南部ヨリ七十七呎高シ○海岸ハ概ネ斷崖ニシテ其東角ヨリ北東約三鏈ニ白落ト稱スル二小嶼アリ

號〇八一第號七五一第號一五一第圖海

松樹疎生ス

### 宇土埼

名護屋鼻ノ南西ノ南約一湮ノ處ニ於テ北東ヘ斗出セル多樹ノ險崖角(高四〇〇呎)ニシテ夫ヨリ北東方ヘ四鏈ノ間露岩暗礁擴延ス○此埼ハ大分縣ト宮崎縣トノ管界ナリ

此埼ト名護屋鼻トノ間ニ灣入約二湮幅約一湮ノ灣アリ灣内三支灣ニ分ル北ヲ丸市尾ト曰ヒ中央ヲ葛原浦南ヲ波島津ト曰フ何レモ沙濱ニシテ錨地ハ葛原浦前面ヲ可ナリトス

### カリ碇及シ碇

宇土埼ノ南方約一湮半距岸約五鏈ノ處ニ樹木茂生セル圓形ノ小嶼アリカリ碇ト曰フ此嶼ヨリ南ノ東約五鏈ニ高二呎ノ岩アリシ碇ト曰フ○此岩ト其北西方ナル陸岸トノ間ハ岩礁散在シ通行スルヲ得ス

### 横島

宇土埼ノ南々西方ニ湮ニアル高二五八呎ノ樹木鬱黒タル島ニシテ數箇ノ小嶼及露岩之ヲ圍繞ス

號〇八一第號七五一第號一五一第圖海

斗升埼トマサキ

宇土埼ノ南々西方約三湮半ニアル險崖角ニシテ之ニ接シテ樹木繁茂セル一大嶼アリ其附近ニハ洗岩散布シ距角四五鏈ノ間ハ海底險惡ナリ○此埼ト宇土埼トノ間ニ二灣アリ北ヲ波瀬浦ト曰ヒ南ヲ野見灣ト曰フ何レモ廣約一湮彎入五鏈ニシテ南東ニ面シ波濤常ニ滾入ス

又斗升埼ノ西隣ニ市振灣アリ南ニ島野浦島ヲ控エ灣内水深四尋乃至六尋半ニシテ好避泊處ノ如ク見ユルモ底質多クハ礫若クハ沙殻ニシテ投錨ニ宜シカラス

高島

斗升埼ト島野浦島トノ約中間ニ位スル樹木鬱黒タル高二四二呎ノ島ニシテ島側ハ總テ陡界ナリ○島ノ西側ヲ距ル三鏈ニ一大岩アリ之ト斗升埼トノ間ハ岩嶼暗礁多シ○島ノ南端ヨリ南方約三鏈ニ一暗礁アリ礁上水深一尋

島野浦島

高島ノ南西北七鏈ニアリ南北約一湮東西約一湮半ノ島ニシテ松樹茂生セル數頂アリ其最モ高キモノハ五八九呎ニシテ遠見山ト稱ス○島ノ東側ハ險崖ニシテ其東角附近露岩淺礁多ク其距岸二鏈ニアルヲ長濬ト曰フ南側モ亦概ネ險崖ニシテ附

近岩嶼多ク最東ニアルヲ一濬ト曰ヒ其内方ニ位スル樹木アル圓形ノ最大嶼ヲ沖ノ小島ト曰ヒ其西才南ニアル二三ノ小嶼ヲ海士島アハシマ濬ト曰フ而シテ更ニ其北西才西六鏈ニ五條濬ト云ヘル小尖嶼アリ○島ノ西側ニ濶二鏈半彎入約二鏈ノ小港アリ港内水深八尋乃至六尋堅泥ニシテ能ク諸風ヲ屏障シ小船ノ避泊地トナスヲ得但シ此港ニ入ラント欲セハ南方ヨリ航入スヘシ港内ニハ人家アリ淡水ヲ辨シ得ヘシ島野浦島ト其西方吹埼フキトノ間ナル水道ハ濶八鏈アレトモ險礁散布シテ航通甚タ困難ナリ

吹埼

南方へ約七鏈斗出セル高五〇〇呎ノ險崖角ニシテ埼端ヨリ東南東へ約三鏈ノ間洗礁露岩擴延ス○此埼ノ西側ニ一灣アレトモ沿岸岩礁多ク且ツ常ニ高浪アリ

金山鼻

吹埼ノ南西方約一湮半ニアル險崖角ニシテ附近露岩散在ス其内最モ顯著ナルハ立濬ト稱スル高一四四呎ノ尖岩ナリ此岩ハ鼻ノ東約三鏈ノ處ニ位シ頂ニ樹木茂生ス

金山鼻ヨリ五箇瀬川口ニ至ル海岸ハ險崖ニシテ露岩洗礁沿布ス

續落

前記立落ノ南方約八鏈距岸約六鏈ニ二箇ノ顯著ナル尖岩アリ續落ト曰フ其西ニ南約三鏈ノ處ニ岩宮落ト稱スル一岩アリ

浪落

續落ノ南々西方約七鏈距岸約五鏈ノ處ニ位シ二三ノ露岩及洗岩ヨリ成ル

島毛落

浪落ノ南方一湮四鏈距岸約一湮一鏈ニアル高四呎ノ平頂岩ニシテ其周圍約五鏈ノ間海底險惡ナリ○船舶ハ此岩ノ外方側五鏈以外ヲ航スヘシ

七立ノ瀨

島毛落ノ西方約一湮半ニ數箇ノ岩アリ七立ノ瀨ト曰フ此岩附近ヨリ西方東海ニ至ル海岸ハ陡險多岩ニシテ沿岸ニ高八四四呎ノ山アリ松樹茂生ス

五箇瀨川

東海ト狹長ナル沙濱方財島ノ北端ト相對シテ河口ヲ成ス其幅僅ニ一鏈ニシテ大水アル毎ニ屢ハ變更シ加フルニ水淺ク潮流急ナルモ河口以內ハ廣クシテ淺水灣ヲ成シ北川ハ北ヨリ祝子川ハ北西ヨリ五箇瀨川ハ西方ヨリ來リテ此灣ニ入ル

號〇八一第號七五一第號一五一第圖海

五箇瀨川ハ源ヲ阿蘇郡ニ發シ東向シテ東臼杵郡ニ入り次テ南北ニ分派シテ延岡町ヲ回繞シ再ヒ一ニ合シテ前記ノ淺水灣ニ入ル而シテ上流七湮ノ處マテ小舟ヲ通シ得ヘシ○延岡町ハ此邊ノ一大邑ニシテ人口約三、六〇〇アリ

海岸

五箇瀨川口ヨリ南方約四湮半ノ間ハ沙濱ニシテ其內方ニ防山アリ高九七七呎ニシテ顯著ナリ

土々呂港

五箇瀨川ノ南方約四湮半ニアリ南方ヘ約九鏈彎入スル小港ニシテ港口ノ幅約二鏈アリ港内水淺クシテ僅ニ小船ノ碇泊ニ適ス○港内土々呂村ニ暴風標アリ

土々呂港燈臺

土々呂港ニ設ク○煉瓦造六角形白塗○不動白紅光○明弧ハ南一度東ヨリ南及西ヲ經テ北八六度西ニ至ル間ニシテ其內南五八度西ヨリ北八六度西ニ至ル間ハ紅光ヲ以テ癘瀨及其以內ノ危險礁ヲ示ス○燈高ハ高潮面上九十呎○晴天光達六湮

鞍掛鼻

土々呂港ノ東方ニ於テ北々東ニ向ヒ二鏈半斗出セル險崖角ニシテ樹木茂生ス

號〇八一第號七五一第圖海

御埼<sup>ミサキ</sup>

鞍掛鼻ノ南々東約一哩半ノ處ニ於テ東ニ斗出スル顯著ノ險崖角ナリ角頂ニハ松樹疎生ス其西方ニ高一〇〇九呎ノ高嶺アリ

尾末灣

御埼ノ南西方約三哩ニアリ灣口東ニ開キ幅約一哩半彎入一哩ニシテ灣内ニ乙島竹島等ノ數嶼アリ水深ハ灣首ニ向ヒ漸次ニ淺ク距濱七鏈半水深六尋半ノ處ハ好天ノ時投錨シ得ヘシ○灣ノ西側ハ概ネ沙濱ニシテ庵川加草尾末龜崎等ノ數村各處ニ散在ス

居首碇

尾末灣口ノ中央ニ一露岩アリ居首碇ト曰フ高十呎ノ二尖頭ヲ有ス

枇榔島

居首碇ヨリ東ノ北ニ北約二哩ニ高二八七呎ノ圓形島アリ枇榔島ト曰フ樹木茂生ス此島ト其北西ニ西七鏈ニ位スル一小島トノ間ニ中瀬ト稱スル暗礁アリ礁上最少水深三尋

細島港 海圖第一九一號ヲ看ヨ

號〇八一第號七五一第圖海

號〇八一第號七五一第圖海

御埼ノ南西方四哩半ニアリ北ハ細島埼ニ南ハ松鼻ニヨリ港口ヲ成シ其濶約三鏈ニシテ北東ニ開ク○港口以内約二鏈半水深七尋乃至八尋ノ處ハ數隻ノ船舶投錨シ得ヘキモ北東及東ノ風少シク強吹スルトキハ波濤高起シテ安全ナラス又港ノ南側番所鼻ノ西方水深四尋乃至二尋底質沙泥ノ處ハ稍ヤ番所鼻ニヨリテ屏障セラルヲ以テ吃水十二呎ヨリ淺キ小船ニハ好錨地ナルモ冬季西風ヲ受クル時ハ安全ナラス此錨地ヨリ以西ハ水深漸次ニ減シテ四分一尋以下トナル  
細島町ハ番所鼻以内ノ南岸ニ沿ヒ東西ニ櫛比シ人口約三、九〇〇、概ネ漁業ニ従事ス  
港口ノ北角細島埼ノ北方約二鏈半ニ位スル小嶼ノ東方三鏈ニ最小水深六尋ノ堆アリ  
港口南角松鼻ノ東南東約四鏈ノ處ニ飛島アリ東西ノ長約二鏈ノ險崖島ニシテ松樹茂生セル二頂(西頂ノ高一三一呎)ヲ有ス其北岸ニ接シ細長岩アリ低潮ニ干出ス又該島ノ西端ト中ノ飛島トノ間ナル幅約半鏈ノ水道中ニ雁又碇ト云ヘル一洗岩アリ  
該港周圍ノ諸山ハ大抵高二〇〇呎乃至六〇〇呎ナルカ南側ノ米山ハ高六三七呎アリ

リテ頂ノ三松ハ好目標ナリ

交通

大阪商船會社ノ大阪鹿兒島線汽船ハ往復共ニ定期此ニ寄港ス其他商船ノ出入頻繁ナリ

供給品

鶏野菜魚類及其他ノ食品ハ大抵辨シ得ヘシ○淡水ノ供給ニハ不足ヲ告ケス水上警察派出所ノ船ヘノ給水用筒ノ谷水及同派出所ヨリ約二丁ノ處ニアル某氏所有ノ井水ハ皆飲料ニ適ス然レトモ細島警察署門前ノ井水ハ飲料ニ適セス

天候

八月至十月ノ三ヶ月ハ大風アリテ近海波荒ク一月ヨリ七月ニ至ル間ハ平靜ナリ又春夏ノ兩季ハ南風秋ハ北風冬ハ西風ヲ常トス俚言ニ尾鈴山ニ雲カ、ル時ハ雨朝燒ケハ雨夕燒ケハ長時ニ互レハ晴レナリト云フ番所鼻ニ暴風標アリ

潮

朔望高潮六時三十三分○大潮升七呎小潮升四<sup>五</sup>呎小潮差一<sup>五</sup>呎

號〇八一第號七五一第圖海

海岸

細島港ヨリ海岸ハ西南西方ニ走ルコト約二哩ニシテ鹽見川ニ至リ次テ南方ニ折レ金<sup>ヶ</sup>濱ト唱フル長約二哩間ノ沙濱ヲ成ス

此海岸中鹽見川口ノ東方ニ泡瀬ト稱スルー<sup>ニ</sup>尋礁アリ  
平岩鼻

金<sup>ヶ</sup>濱沙濱ノ南端ヲ成セル低崖角ニシテ其前面ニ數多ノ露岩洗礁散布ス此鼻内方約一哩半ニ高森山アリ高一、一五五呎

美々津錨地

海圖第一九一號ヲ看ヨ

平岩鼻ノ南方約二哩半ニ美々津川アリ河口ノ幅僅ニ七碼ニシテ北側ハ岩岸南側ハ礫濱ヨリ成リ時々其形狀ヲ變ス然レトモ河口ノ水深稍ヤ深キカ故ニ平穩ノ時ニハ北側ノ權現鼻ニ接シテ航入スルヲ得ヘシ○美々津錨地ハ河口以内約二鏈半、美々津町ノ北端附近ニアリ日本形船ノ錨地ニシテ七百石乃至八百石積ノ船ハ材木積載ノ爲メ此ニ泊スルモノ多シ  
美々津町ニ郵便電信局及暴風標アリ

淡水

號〇八一第號七五一第圖海

美々津川ハ前記錨地ヨリ上流二鏈ニ泝レハ淡水トナル汲取便ナリ  
船間

美々津川口ノ北東約三鏈ニ美々津川へ出入スル日本形船カ低潮或ハ高浪ノ時一時假泊スル所アリ船間ト曰フ北至南西ノ風ニハ安泊シ得ルモ南至北東ノ風ニハ危険ナリ

一ツ神礁及傘碇

美々津川口ノ南東約七鏈ニ一ツ神ト稱スル高三十八呎ノ露岩アリ此岩ノ西方約一鏈ニ干出二呎岩アリ傘碇ト曰フ

七ツ碇一名黑碇

美々津川口ノ南々東約一湮ニアル一群ノ露岩ニシテ其内ノ最高岩ハ高島ト曰ヒ高四十八呎ナリ○此群岩中ノ龍神碇ニ一松樹アリ

海岸

美々津川ヨリ戸崎鼻(加江田崎)ニ至ル約三十三湮間ノ一帶海岸ハ卑低ノ沙濱ニシテ最初十三湮間ハ内方四湮乃至八湮ノ處ニ二千呎乃至四千呎餘ノ高山脈アルモ次ノ二十湮間ハ沿濱一帶ノ樹林アルノ外目標ニ乏シ水深ハ規則正シケレトモ岸

ニ近ツケハ淺水トナル故ニ五尋乃至六尋以内ニ入ラサルヲ可トス○此一帶海岸ニ於テハ供給品ヲ辨シ難シ

「セラ―イ」風

此一帶海岸中一瀨川ヨリ大淀川ニ至ル間ニハ「セラ―イ」ト唱フル一種ノ地方風アリ即チ尾鈴山々脈ニ接シテ北風強吹スル時ハ必ス南西ノ風霧島風ト稱ス吹來シテ一瀨川ト大淀川トノ間ナル沖合ニ於テ相衝突シテ殆ト無風ノ一境ヲ生シ爲メニ帆船ノ困難ヲ感スルコトアリト云フ

大丸川

美々津川ノ南方約十三湮ニアリ河口ノ幅約八碼ニシテ天氣平穩ノ時和船ハ河口内ニ入りテ繫泊ス土人ノ言フ所ニ據レハ河口ハ暴風激浪ノ爲メ往々閉塞スルコトアリト云フ

一ノ瀨川

大丸川ノ南方約五湮ニアリ河口ノ幅稍廣キモ沙礫多ク且ツ淺クシテ低潮ノ時ハ小舟ト雖出入危険ナリ然レトモ高潮ニシテ平穩ナル時ハ和船出入ス

八尋灘

一、瀬川口ノ東方約三湮ノ處ニ八尋灘アリ其他該灘ノ南方約五湮距岸約二湮ノ處ニモ亦八尋ノ孤立礁アリ

大淀川

一、瀬川ノ南方約十湮ニアリ河口ハ幅約三十碼ニシテ常ニ波浪アリ此河ハ河流ト潮流ト相逆フ時ハ出入危険ナルモ平穩ノ時ハ和船ノ出入容易ナリ○淡水ニ乏シ河口ヨリ上流約二湮ニ宮崎市アリ人口約一一、一〇〇

加江田川

大淀川ノ南方約四湮半ニアリ河口ニ沙洲横タハリ常ニ波浪ヲ起シ小舟ト雖出入困難ナリ

折生迫錨地

海圖第一九一號ヲ看ヨ

青島ト戸崎鼻トノ間ニ一小灣アリ兩側ヨリ礁脈延出シテ灣幅ヲ縮メ僅ニ其中央部ノミ小船ノ錨地ヲ成ス此錨地ハ南至北西ノ風ニハ浪少ナク安全ナレトモ北至南東ノ風ニハ危険ナリ灣首ニ折生迫村アリ折生迫ニ暴風標アリ

青島(淡島)

戸崎鼻ノ北方一湮三鏈ニ位シ折生迫錨地ノ北側ヲ成ス所ノ小多樹嶼(高九十九呎)ニシテ高潮ニ没スル沙嘴ニヨリ陸岸ニ連続ス且ツ岩隙之ヲ圍繞シテ北東へ約半湮擴延ス

野島出シ

青島ノ北東ヲ東ニ東約一湮一鏈半ニ水深二尋半ノ岩灘アリ野島出シト曰フ此點灘ト青島トノ間ハ岸航汽船ハ通航シ得ルモ稍ヤ大ナル船ハ通航セサルヲ可トス

鯖瀬

水深二尋ノ岩灘ニシテ東方ヨリ折生迫錨地ニ到ル航路ノ北側ニ當リ青島神社ヨリ南六九度東約六鏈ノ處ニ位ス○此岩灘ノ西約二尋ニ東西ノ長約一鏈水深二尋ノ淺灘アリ

戸崎鼻(加江田崎)

折生迫灣ノ南側ヲ成セル多樹角(高二七三呎)ニシテ其背後ニハ高二、〇〇〇呎乃至三、〇〇〇呎ノ山脈綿互ス○此角ヨリ北東ニ向ヒ三鏈餘ノ間岩礁擴延ス

小戸ノ瀬



戸崎鼻ノ東方三湮半ニアリ水深數呎乃至三尋ノ數岩ヨリ成リ南北ニ約八鏈擴延ス○此瀨ト戸崎鼻トノ間ナル水道ハ水深十尋乃至十五尋ニシテ危險ナシ

内海 海圖第一九一號ヲ看ヨ

戸崎鼻ノ南方約一湮七鏈ノ處ニアル岬角ヨリ南方ニ向ヒ約五鏈間擴延セル岩礁ニヨリ其東側ヲ擁蔽セラレタル小船港ニシテ喫水淺キ船ハ偏北風ノ時假泊スルヲ得又端舟ハ港首川口ノ人家前面ニ入りテ泊スルヲ得ヘシ  
港首ノ川口ヨリ少シク上流ニ到レハ低潮ノ時淡水ヲ得ヘシ

内海燈竿

内海港ノ西島ニ設ク○木造白塗○不動白紅光○明弧ハ南六〇度西ヨリ西ヲ經テ北九度西ニ至ル間ニシテ其内南六〇度西ヨリ北三六度西ニ至ル間ハ紅光ヲ以テ傘塔及館塔ノ暗礁ヲ示ス○燈高ハ高潮面上三十五呎○晴天光達六湮

野島(巾着島)

戸崎鼻ノ南約三湮ニアリ低頸地ニヨリ陸岸ト連接スル高二三八呎ノ小嶼ニシテ一團樹ヲ戴キ甚タ顯著ナリ

海岸

號〇八一第號七五一第號九八一第圖海

野島ヨリ南方五湮半鶺戸崎ニ至ル海岸ハ屈折出入シテ數小灣ヲ成シ距濱約四鏈ノ處マテ岩礁擴延スルヲ以テ近寄ルヘカラス  
サバセ  
鶺戸崎ノ東方約五鏈ニ水深一尋ノ點灘アリサバセト曰フ

中ノ瀨及タマガ瀨

鶺戸崎ノ南方六鏈半ニ中ノ瀨ト稱スル暗礁アリ礁上水深三尋半周圍五尋乃至十一尋ニシテ之ト陸岸トノ間ニ水深一尋半ノタマガ瀨アリ

タブノキ瀨

鶺戸崎ノ南方一湮九鏈ニアリ礁上水深四尋半ニシテ其外側ハ直ニ陡界ナリ

尾伏鼻

鶺戸崎ヨリ南方尾伏鼻ニ至ル約五湮間ノ海岸ハ岩壁擴延シテ處々半湮ノ處マテ擴延ス

尾伏鼻ハ油津港ノ東側ヲ成セル崎高三二七呎ニシテ樹木茂生ス○此崎ノ東側ヲ距ル約一鏈半ノ處ニ二箇ノ小樹嶼アリ北ヲ地松島ト曰ヒ南ヲ沖松島ト曰フ前者ハ干出礁ニヨリテ陸岸ト連リ後者ハ東側ヲ除クノ外總テ約一鏈ノ間岩礁擴延ス

號〇八一第號七五一第號九八一第圖海

又尾伏鼻ノ南端ヨリ南東ノ南三鏈半ノ處ニ高一〇七呎ノ禿岩アリ裸落ト曰フ顯著ナリ其西方約一鏈半ニ高五呎ノ傾落アリ〇裸落ト尾伏鼻トノ間ハ露岩散在ス

油津港及外浦 海圖第一八一號ヲ看ヨ

油津港及外浦等ノ諸灣ハ大島ト其北方ニ羅布セル諸島嶼トニヨリテ其東面ヲ屏障セラル而シテ大島ノ北方ニ油津港ニ入ルノ南北二水道アリ其南水道ハ大島ノ北端ト木場島トノ間ニアリテ七尋乃至十一尋ノ水深アレトモ其可航部ノ幅ハ北側ニ於ケル諸露岩及暗礁ノ爲メニ殆ト二鏈半ニ減窄セラル〇北水道ハ木場島ノ北ニアル七ツ落ト裸島トノ間ニアリテ幅約四鏈水深十四尋ナリ此水道ノ北側ニジヤコ瀬ト稱スル低潮洗岩アリ裸落ノ南一鏈ニ位ス

大島

油津港及其南方ノ諸灣ヲ屏障スル諸島嶼中ノ最大島ニシテ高六七三呎南北長約二哩而シテ最濶ノ幅七鏈アルモ南ニ向ヒ漸ク狹ク其南端ヲ鞍崎鼻ト曰フ此ニ燈臺アリ〇島ノ西側ハ陡界ナレトモ東側ハ險崖又ハ壞岸ニシテ岩礁出沒基布ス

三島 鞍崎燈臺ヨリ南々東々東約九鏈ニ高二十六呎ノ三岩アリ三島ト稱ス夫ヨリ礁脈

號〇八一第號七五一第號九八一第圖海

北西へ約半鏈擴延ス〇此島ト鞍崎鼻トノ間ニ二岩アリ一ハ燈臺ヨリ南東ノ南約三鏈半ニ位スル干出一呎岩ニシテ小瀬ト曰ヒ一ハ該瀬ヨリ南東ノ東約二鏈ニアル暗岩ニシテ中瀬ト曰ヒ浪高キ時ハ洗フ 其他該燈臺ヨリ北東ノ北六鏈ノ處ニ稻瀬ト稱スル一尋灘アリ

鞍崎燈臺

大島ノ南端鞍崎鼻ニ設ク〇コンクリート造十二角形白塗〇回轉白光〇每三十秒ニ一光輝ヲ發ス〇明弧ハ南一〇度西ヨリ西北東ヲ經テ南三五度東ニ至ル〇燈高ハ高潮面上二八七呎〇晴天光達二十四哩

油津港

戸崎鼻ノ南々西方約十四哩尾伏鼻ト長崎鼻トノ間ニアリテ港口南ニ面シ幅約五鏈彎入約九鏈ニシテ裸落七ツ落木場島及大島等ノ諸島嶼之ヲ屏障ス〇港首堀川口ノ東側ニ油津町アリ戸數六〇〇餘アリ 堀川ハ昔年廣戸川ヨリ木材ヲ運出スル爲メ開掘セシモノニシテ川口ノ東側波止鼻ノ南方約十分八鏈ト約二鏈トニ各一箇ノ干出岩アリ前者ハ地落ト稱シ干出六呎後者ハ沖落ト稱シ干出五呎ナリ

號〇八一第號七五一第號九八一第圖海

供給品

鶏魚米ハ多ケレトモ肉類少ナシ

油津町ノ北東ニ梅濱井戸ト稱スル井戸アリ其水稍ヤ飲料ニ適ス又町ノ北西ニ石河ノ水ト稱スル谷水アリ他ハ皆鹽分ヲ含ミ飲料トスルヲ得ス

天候

三、四、五、六ノ四ヶ月ハ海上平靜ナリ八月及九月ハ荒天多ク十、十一、十二ノ三ヶ月ハ北東風ニアラスンハ平靜ナリ○氣候ハ稍ヤ温暖ニシテ霜雪少ナシ

針路法

東方ヨリ油津港ニ入ラント欲セハ先ツ大島ノ北端ニ向テ進ミ而シテ港外附近ノ諸島ヲ認知スルニ至ラハ飯崎(長崎鼻ノ南方約八鏈ニアル高三〇五呎ノ斗出角ニシテ稍ヤ峻壁ノ狀ヲ呈シ顯著ナリ)ニ向ヒ七ッ落ト裸落トノ間ナル水道ノ中央ヲ過キ尾伏鼻ノ西側ヲ傾落ト一線ニ視タル時針路ヲ北西ノ西ニ變シテ水道ヲ通過シ次テ漸次北方ニ轉シテ水深適宜ノ地ニ投錨スヘシ

錨地

尾伏鼻ヲ南東ニ長崎鼻ヲ南西ニ望ム處ハ水深三尋半乃至四尋沙底ニシテ錨地ニ

適ス又喫水深キ船ハ飯崎以北尾伏鼻以南若クハ飯崎以南ト大島北角トノ間水深九尋乃至七尋ノ處ヲ可トス然レトモ是等ノ錨地ハ偏東風ノ時ニハ波濤滾入シ安全ナラス

潮

朔望高潮六時十四分○大潮升七 $\frac{3}{4}$ 呎小潮升五呎小潮差二 $\frac{3}{4}$ 呎

外浦

油津港ノ南々西約五湮觀音崎ト祇園崎トノ間ニアリ港口ハ東ニ面シ幅約五鏈ニシテ北々西へ約六鏈彎入シ港首ハ廣濶ナル泥沼地ヲ成ス○港ノ北方ニ霧島山アリ高四一一呎ニシテ一團ノ松樹ヲ有シ顯著ナリ

灣口附近ノ諸島嶼

外浦ノ南角祇園崎ヨリ約東ノ北ニ向ヒ黑島松島帆掛島等ノ諸嶼約七鏈ノ間ニ排列シ礁脈之ヲ連結ス而シテ其最外嶼ハ高十八呎ノ小嶼ニシテ野瀬ト曰フ

針路法

南方ヨリ外浦ニ入ラント欲セハ鞍崎燈臺ト前記野瀬トノ中間ニ向テ進ミ而シテ燈臺ヲ約東ニ望ムノ地ニ到ラハ西南西ニ向フヘシ但シ外浦ノ北角觀音崎附近ノ

腕島高七十八呎ノ多樹嶼附近ハ險處アルヲ以テ相距一鏈以内ニ近寄ラサル様注意シツ、入港シテ水深適宜ノ地ニ投錨スヘシ

錨地 黒島ノ頂ヲ南東イ東ニ觀音崎ノ頂ヲ北東イ東ニ望ムノ處ハ水深四尋乃至六尋泥底ニシテ能ク各方ノ風ヲ保障シ實ニ細島港ト共ニ日向沿海ニ於ケル最佳ノ泊地トス

村落

外浦村ハ港ノ西側浦崎鼻ノ北ニアリ南方ノ贊波及對側ノ榮松村ヲ合セテ人口八〇〇餘アリ漁業ヲ主トシ農業ヲ兼ヌ

供給品

日用品甚タ乏シク水質又佳良ナラス

市木浦

大島ノ南端ヨリ南西約四哩ニアリ築島、鳥島及幸島ニヨリテ稍ヤ浦口ヲ庇護セラレ錨地トシテ用キ得ヘキモ荒天ニ際シ南方及東方ノ風起ル時ハ大濤滾入シ危險ナリ〇浦ノ中央部ニ於テ距濱三鏈ノ處ニ一箇ノ干出岩アリ

號〇八一第號七五一第號九八一第圖海

都井崎

海圖第一八五號ヲ看ヨ

大島ノ南々西約十哩ニアリ數禿山高九六八呎ヨリ成レル險峻角ニシテ頂ニ奇形ノ三叢林アルヲ以テ北東ヨリ近ツク時ハ容易ニ識別スルヲ得

ハラジロ瀬

都井崎ヨリ南方ニ向ヒ約七鏈ノ間露岩暗礁擴延ス其最外方ニ位スルヲハラジロ瀬ト曰ヒ岩上水深一尋半ナリ

白瀬

ハラジロ瀬ノ北西方約一哩半、都井崎西側ナル小灣ノ東側ニアリ岩上水深二尋

有明灣

海圖第一八五號ヲ看ヨ

都井崎ト火崎トノ間ニ於テ北西方へ約十二哩彎入スル大灣ニシテ灣口ハ南東ニ面シ其幅殆ト十二哩アリ〇灣ノ南北兩岸ハ概ネ岩岸ナレトモ灣首ハ長約九哩ノ直條沙濱ニシテ稍ヤ陡界ナリ而シテ磯浪殆ト絶エス〇該沙濱ノ南隅ニ肝屬川アリ高潮ノ時ハ淺喫水ノ和船入りテ泊シ得ヘシ尙ホ其他數河アリテ灣内ニ注ク供給品

前記長沙濱ノ北隅ニ志布志村アリ戸數八〇〇餘、大抵ノ日用品ヲ辨シ得ヘシ〇飲

號〇八一第號七五一第號九八一第圖海

用水ハ佳良ナレトモ汲取便ナラス

枇榔島

有明灣ノ北部ニ於テ距濱約二湮半ニ高二六八呎ノ樹嶼アリ枇榔島ト曰フ  
錨地

有明灣ハ全ク南東方ニ開キ日向海岸ニ於テ最モ危険ナル風即チ南至東ノ風ニ暴  
露スト雖志布志村前面ナル長沙濱附近水深五尋乃至七尋ノ處北岸福島川口ノ前  
面水深十尋乃至十一尋ノ處及ヒ都井埼西側ノ小灣内水深十尋乃至十四尋ノ處ハ  
皆冬季中流行スル所ノ強偏北颯及偏西颯ノ避泊地トナスヲ得

内之浦

海圖第一八五號ヲ看ヨ

火埼ノ北ニアル廣約二湮ノ小灣ニシテ水深ク碇泊ニ便ナラサルモ灣首附近水深  
十三尋乃至十四尋ノ處ハ錨地トスルヲ得然レトモ偏東風ニ暴露ス  
供給品

少量ノ鶏卵、魚類、薪炭アリ○飲用水ハ一時ニ多量ヲ辨シ難シ汽罐用ノ水ヲ得ント  
欲セハ端舟ヲ灣ノ西隅ニ遣リ谿流ニ二三十呎ノ「ホース」ヲ用キレハ瞬時ニ多量ノ  
水ヲ汲ミ得ヘシ

火埼

都井埼ノ西南西約十二湮ニアル高七七六呎ノ無樹角ニシテ有明灣口ノ南角ヲ成  
ス其至近水深シ

小山田灣

火埼ノ南西方約七湮ニアリ白沙濱ヲ有スル開灣ニシテ灣口南東ニ面ス然レトモ  
好天ノ時ハ灣内水深十尋沙底ノ處ニ錨地ヲ得ヘシ

鳥島

小山田灣ノ南角ヲ距ル一鏈半ノ處ニ一岩アリ鳥島ト曰フ高六十七呎

觀音埼

火埼ノ南西方約十一湮ニアル峻峻ノ山嘴ニシテ山峯岸際ヨリ突起シ一、八〇〇呎  
乃至二、三〇〇呎ニ達スルヲ以テ甚タ顯著ナリ○埼ノ附近ハ水深二十五尋ヨリ深  
キカ故ニ全安ニ近ツクヲ得ヘシ

觀音埼ノ直チニ北東方ニ巨埼ト稱スル狹岩角ヲ挾ミテ二小灣アリ何レモ一時ノ  
假泊地タルニ過キス○其南灣ハ白沙濱ヲ有ス

又此埼ノ南西方約三湮半ニ顯著ナル白沙濱ヲ有スル小灣アリ大浦ト曰フ其南西

方約五哩ニ又一灣アリ邊塚ト曰フ暗黒色ノ沙濱ヲ有シ其背後ニハ樹木並列ス

早埼

火埼ノ南西方約二十六哩佐多岬ノ北東四哩ニアル岩角ニシテ附近ニ一尖岩及數多ノ露岩アリ

大泊灣

海圖第二二號ヲ看ヨ

早埼ノ南西方約一哩半ニアリ長幅共ニ半哩ニシテ灣首沙濱ノ北東端ニ大泊村アリ○此灣ハ冬季中北風及北西風ノ流行スル時ニハ千噸未滿ノ汽船二隻ヲ避泊セシメ得ヘキモ四月ヨリ十月ニ至ル間流行スル南東風ニ暴露スルヲ以テ此風來ルノ徵アラハ直チニ揚錨スルヲ要ス但シ此近傍ハ潮流強キカ故ニ帆船ハ近ツカサルヲ可トス○錨地ハ灣ノ中央水深約四尋ノ處ニアリ沙底ニシテ錨搔善シ

供給品

少量ノ家禽、鶏卵及魚類アリ

潮

朔望高潮六時五十八分○大潮升九ノ呎、小潮升六呎、小潮差二ノ呎

針路法

大泊灣ハ灣首ニ聳ユル連山中ノ凹處ニヨリテ容易ニ認ムルヲ得ヘク且ツ該灣南方ノ陸土ハ遠望恰モ島ノ如ク見ユ而シテ晴天ノ時ハ船進テ灣口外二鏈乃至三鏈ノ處ニ達スルマテ開聞嶽ノ頂ハ約北西ノ北ニ當リテ明カニ見ユルナリ

佐多岬

九州ノ最南角ニシテ大隅海峽ノ北側ヲ成シ絶壁屹立シテ高七三二呎ニ達ス而シテ其背後ハ高山脈綿互シ北東約十哩ノ處ニ至リテ御嶽ト稱スル高二九四七呎ノ最高峯ヲ成ス○此岬近傍ハ天候屢ハ險惡ニシテ烈颯起レハ天氣密濛トナリ大隅海峽ノ航行ヲ危險ナラシム

大輪島

佐多岬ノ南方一鏈半ニ位スル高一八〇呎ノ小岩嶼ニシテ附近ニ數箇ノ孤立岩アリ然レトモ一モ大輪島ヲ距ル二鏈以外ニ位スルモノナシ○大輪島附近ニハ強烈ノ競潮アリ

佐多岬ノ北東七鏈半ニ當リ距濱二鏈ノ處ニ枇榔島ト稱スル多樹嶼アリ高一七三呎

佐多岬燈臺

日本水路誌第二卷上地名索引

Ao shima 青島	252	<b>A</b>	
Ara zaki 荒埼	9	Abe gawa 安部川	46
Arari kō 安良里港	33	Abose アボセ	180
Aratake se アラタケ瀬	174	Abura se 油瀬	100
Ariake wan 有明灣	261	Aburatsu kō 油津港	256, 257
Arita wan 有田灣	162	Aburatsubo 油壺	7
Asa baye 淺筈	214	Adachi iwa 足立岩	48
—— se 淺瀬	163	Adakomai 畔蛸前	98
Asakawa wan 淺川灣	199	Adashika wan 新鹿灣	135
Asakuma dake 淺熊岳	87	Aikuchi bana 合口鼻	125
Asama mori 淺間森	107	Aioi yama 相生山	86
—— yama 淺間山	107	Aizu gawa 會津川	170
Asebino hana アセビノ鼻	196	Ajiro kō 網代港	17
Ashika jima アシカ島	55	—— zaki 網代埼	8
Ashizuri zaki 足摺埼	216	—— (淺川灣)	199
Asobiga zaki 遊ヶ埼	3	Aka baye 赤筈	219
Asuka ura 飛鳥浦	133	—— saki 赤埼(土佐南岸)	222
Ataki zaki 安宅埼	167	—— shima 赤島(宇久井半島)	140
Atami byōchi 熱海錨地	15	—— (大島港口)	154
Ategi jima 當木島	227	Akaba dashi アカバダシ	211
—— shō 當木礁	227	Akabane gawa 赤羽川	121
Ato shima アト島	123	—— yama 赤羽根山	54
Atsumi hantō 渥美半島	59	Akahadaka yama 赤葉高山	207
—— wan 渥美灣	64	Akaishi bana 赤石鼻	110
Atsuta machi 熱田町	75	Akane jima 赤根島	22
Awa se 泡瀬	249	Akano shima 赤野島	123
—— shima 淡島(江之浦)	38	Aki machi 安藝町	204
—— (折生迫)	252	Akiba yama 秋葉山	165
Azukimochi yama 小豆餅山	135	Ama zaki 海人埼	108
Azuma yama 東山(三河灣)	61	Amagi san 天城山	19
—— (紀伊東岸)	138	Amaji kō 安満地港	224
		Anashima haye 海士島筈	243
		Aminayano hana 網納屋ノ鼻	35
		Anakura jima アナクラ島	55
		Ano gawa 安濃川	81
		Anori zaki tōdai 安乗埼燈臺	97

大輪島ノ頂ニ設ク○鐵造八角形白塗○第一等不動白光○明弧ハ南六五度西ヨリ西、北、東ヲ經テ南二六度東ニ至ル○燈高ハ高潮面上二〇〇呎○晴天光達二十哩半○船舶通報ヲ取扱フ但シ夜間信號ハ取扱ハス

潮流

日向大隅沿岸ニ於ケル潮流ハ都井埼附近以北ハ時トシテ數日間一方向ノミニ流ル、コトアリ而シテ都井埼及火埼附近距岸二哩乃至三哩ノ間ハ潮流海岸ニ平行セシテ全ク之ト直角ニ流ル、コト往々アリ○火埼ヨリ南方佐多岬ニ至ル間ハ距岸四哩乃至五哩ノ間ハ漲潮流ハ偏西ニ、落潮流ハ偏東ニ流レ其速度一節乃至三節ナルヲ驗セリ









Mizutori baye 水取蓼	234	Mi take 御嶽	265
Momotori suidō 桃取水道	85	Michikata ura 道方浦	112
Mori ko 文里港	178	Miho zaki 三保埼	43
— saki 森埼	183	Mikawa wan 三河灣	59
— ura 森崎浦	239	Miki ura 三木浦	134
Morinoura wan 森ノ浦灣	144	— zaki 三木埼	132
Moroiso kō 諸磯港	7	Mikizato ura 三木里浦	134
— saki 諸磯埼	7	Mikomoto jima 神子元島	27
Morosaki suidō 師崎水道	60	— tōdai 神子元島燈臺	28
Mosaki yama 茂崎山	194	Mimino hana 耳ノ鼻	146
Moto hana 元鼻	48	Minabe wan 南部灣	184
— shima 元島	180	Mimitsu byōchi 美々津錨地	249
— yama 元山	236	— gawa 美々津川	249
— bana モト山鼻	127	Misachi shima ミサチ島	183
Motohōza ura 元方座浦	114	Misago jima 睨島	23
Motokoshi yama 元越山	233	— zaki ミサチ埼	92
Motona dashi モトナダシ	3,5	Mio 三尾	188
Motono hana 元ノ鼻	236	Misaki dashi 御埼出シ	168
Motosugari ura 元須賀利浦	129	— machi 三崎町	4
Mugi saki 麥埼	101	— seto 三崎瀬戸	3
Mugikomori yama 麥粉森山	169	Miso iwa ミソ岩	129
Mukai bana 向井鼻	119	— jima 味噌島	112
— shima 向島	145	Mitaki gawa 三瀧川	78
Muki wan 牟岐灣	199	Mitsu baye 三ツ蓼 (土佐南岸)	223
Mura harbour 五箇所港	104	— (九州東岸)	236
Muro birashi 室ビラシ	105	— ishi 三ツ石	16
— haye 室蓼	223	— ne 三ツ根	164
Murono haye 鱸ノ蓼	222	— shima 三ツ島	256
Muroto zaki 室戸埼	203	Mitsugo yama 三兒山	57
Murotsu 室津	204	Mitsuishi zaki 三石埼	30
Mutsumiya yama ムツミヤ山	134	Miuraga saki 三浦ヶ埼	9
Myōga shima 苗我島	156	Miwazaki wan 三輪崎灣	139
Myōken zan 妙見山	204	Miya gawa 宮川	84
		— zaki 宮埼	98
		— shi 宮崎市	252
		— mura 宮崎村	67
		Miyano hana 三谷ノ鼻 (渥美灣)	66
		— ミヤノ鼻 (賀田灣)	133
		Miyata wan 宮田灣	8
		Miye shima 見江島	112
		Miyojino se ミヨヅノ瀬	113
Na shima 名島	12	Mizonokuiōasai ミヅノクキ大サイ	176
Nabe shima 鍋島	141	Mizu shima 水島	224
Nachika misaki 名近岬	162		

N

M

Ma saki 眞埼	43	Kozukami shō コヅカミ礁	55
Maarika bana マーリカ鼻	196	Kozukimi jima 小築海島	93
Mabi shima 間鼻島	108	Ku shima 串島	139
— se 間鼻瀬	108	Kubogari shō クボガリ礁	4
Maki saki マキ埼	158	Kujira ne シシラ根	50
Mamiruga shima 覽見ヶ島	136	Kuki ura 九木浦	131
Manazuru kō 眞鶴港	15	Kuki zaki 九木埼	131
— zaki 眞鶴埼	16	Kumano gawa 熊野川	138
Maruichibi 丸市尾	241	Kumomi zaki 雲見埼	32
Maruyama jima 丸山島 (長島灣附近)	124	Kumozu gawa 雲出川	32
— (印南灣)	185	Kunimi yama 國見山	206
— (田邊灣)	177	Kurakake bana 鞍掛鼻	245
— zaki 丸山埼 (駿河灣)	32	Knrama ura 久良眞浦	228
— (鳥羽港)	88	Kurasaki bana 鞍崎鼻	256
Matoya kō 的矢港	97	Kure ishi 呉石	198
— ura 的矢浦	97	— saki クレ埼	158
Matsu shima 松島 (師崎水道)	61	— wan 久禮灣	213
— (端田鼻北側)	67	Kuro haye 黒蓼 (四國南岸)	223
— (外浦)	259	— (美々津錨地)	250
Matsuda gawa 松田川	226	— saki 黒埼	226
Matsudakeyose 松茸ヨセ	183	— shima 黒島 (外浦)	259
Matsuga hana 松ヶ鼻	247	— (三崎瀬戸)	4
Matsukiri bana 松切鼻	233	— (方座浦)	115
Matsuma yama 眞妻山	186	— (長島灣附近)	124
Matsuno hana 松ノ鼻	225	Kurō shima 九龍島	154
Matsuzaka machi 松坂町	84	Kusa shima 草島	119
Matsuzaki kō 松崎港	32	Kushiga hana 櫛ヶ鼻	222
Mawari bana 廻リ鼻	227	Kushimoto machi 串本町	152
Maye shima 前島	194	Kutsu shima 久津島	201
Mayeshiba tōkan 前芝燈竿	66	Kuyeji se クエジ瀬	166
Me shima メ島	134	Kuyemu bana 九右衛門鼻	239
Meana shima 目穴島	119	Kuzuhara ura 葛原浦	241
Mera ura 妻良浦	30	Kyōga mine 經ヶ峰	57
Meto bana 目戸鼻	119	Kyōnoji shima 京ノ字島	31
Metsu zaki 目津埼	184		
Mezamashi yama 目覺山	140		
Mi saki 御埼	246		
Michiai jima 滿ち合島	177		

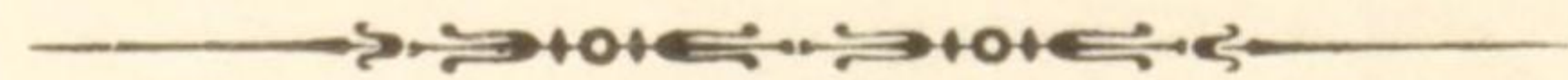






Yoko shima 横島 (米水津港附近)	232	Yasuri jima 鱧島	104
—— (宇土崎附近)	241	Yatatega ne 矢立ヶ根	4
Yokogake ne 横掛根	9	Yawata dashi 八幡出シ	140
Yonozu kō 米水津港	232	Yazayemon dashi 彌左衛門出シ	98
Yoroi zaki 鎧崎	97	Yebi ne エビ根	10
Yoshida gawa 吉田川	65	—— shima 海老島	166
Yoshihama mura 吉濱村	16	—— 蝦島	7
Yotsu zaki 與津崎	214	Yebisu jima 惠比須島	21
Yozaki se ヨヅキ瀬	114	Yebisuno bana 戎ノ鼻	178
Yubuno ura ユブノ浦	108	—— 夷ノ鼻	238
Yuiiga hama 由井ヶ濱	12	Yeboshi iwa 鳥帽子岩	14
Yuki ura 由岐浦	195	Yegawa zaki 江川崎	17
Yukino se 由岐ノ瀬	196	Yejiri 江尻	43
Yukino shima 遊木ノ島	136	Yenashi yama 江梨山	37
Yuyanotani mori ユヤノ谷森	152	Yeno shima 江之島	13
		—— hakuchi 江之島泊地	13
		—— ura 江之浦 (駿河)	38
		—— (長島灣)	121
		Yenomoto dashi 榎本ダシ	211
		Yenshū nada 遠州灘	51
		Yesu zaki 江須崎	163
		—— shima 江須崎島	163
Zano shima 座ノ島	147	Yokkaichi hakuchi 四日市泊地	76
Zaore shima 座折島	21	Yokino se ヨキノ瀬	108
Zasa bana 座佐港	117	Yoko ne 横根	28
Zatō jima ザトウ島	7	—— se 横瀬	95
Zemmitō yama センマイトー山	227	—— shima 横島 (田並浦附近)	162
Zenbirashi iwa センピラシ岩	116		

## Z



Uwano yama 上ノ山	140	Tsuya jima 津屋島	156
Uyeno-mori 上ノ森	182	Tsuzuki baye 續碁	244
Uzuki se 卯月瀬	95		

## W

Wa jima 輪島	20	U jima 鵜島 (下田港)	23
Wabuka saki 和深崎	163	—— (大島港)	157
Wadano hana 和田鼻 (駿河灣)	46	Uba shima 姥島	14
—— 和田ノ鼻 (的矢港)	99	Uchi ura 内浦	38
Wakano ura 和歌ノ浦	23	Uchihira shima 内平島	128
Wakingari bana 沸上リ鼻	240	Uchino ura 内ノ浦 (田邊灣)	177
Warabitataki yama 蕨叩山	132	—— 内之浦 (有明灣口)	262
Ware ishi 割レ石	36	Uchinohaka se ウチノハカセ	89
Waregami jima 割神島	129	Uchino-umi 内海	254
Warusa bana ワルサ鼻	233	Ude shima 腕島	260
Washizu yama 鷺巢山	38	Udo saki 宇土崎	241
Watakano jima 渡鹿野島	99	—— 鵜戸崎	255
Watano shima 渡ノ島	143	—— yama 有渡山	46
Watarikuromi shō ワタリクロミ礁	101	Uga hana 鵜ヶ鼻	13

## Y

Yagi se ヤギ瀬	8	Ugui hanto 宇久井半島	140
Yahagi gawa 矢作川	69	—— wan 宇久井灣	141
—— zaki 矢作崎	8	Uki shima 浮島	92
Yaizu byōchi 焼津錨地	47	Ukuru shima 鵜來島	224
Yakata baye 館碁	254	Unokuso bana 鵜糞鼻	239
—— jima 屋形島	238	Uomi saki 魚見崎	17
Yamada machi 山田町	84	Urado kō 浦戸港	205
Yamazaki bana 山崎鼻	209	Urakami kō 浦神港	146
—— dashi 山崎出シ	213	Uranouchi 浦ノ内	207
Yasaka mine ヤサカ峯	210	Urashiro ura 浦代浦	233
		Urui jima 宇留井島	31
		Usami mura 宇佐美村	18
		Ushi baye 牛バエ	209
		—— jima 牛島	92
		Usu baye 白碁 (足摺崎附近)	217
		—— (猪之串港)	240
		—— zaki 白碁崎	217
		Uwa jima 宇和島	201
		Uwano hanto 上野半島	152

明治四十二年九月廿三日印刷  
明治四十二年九月廿五日發行

定價金六拾錢

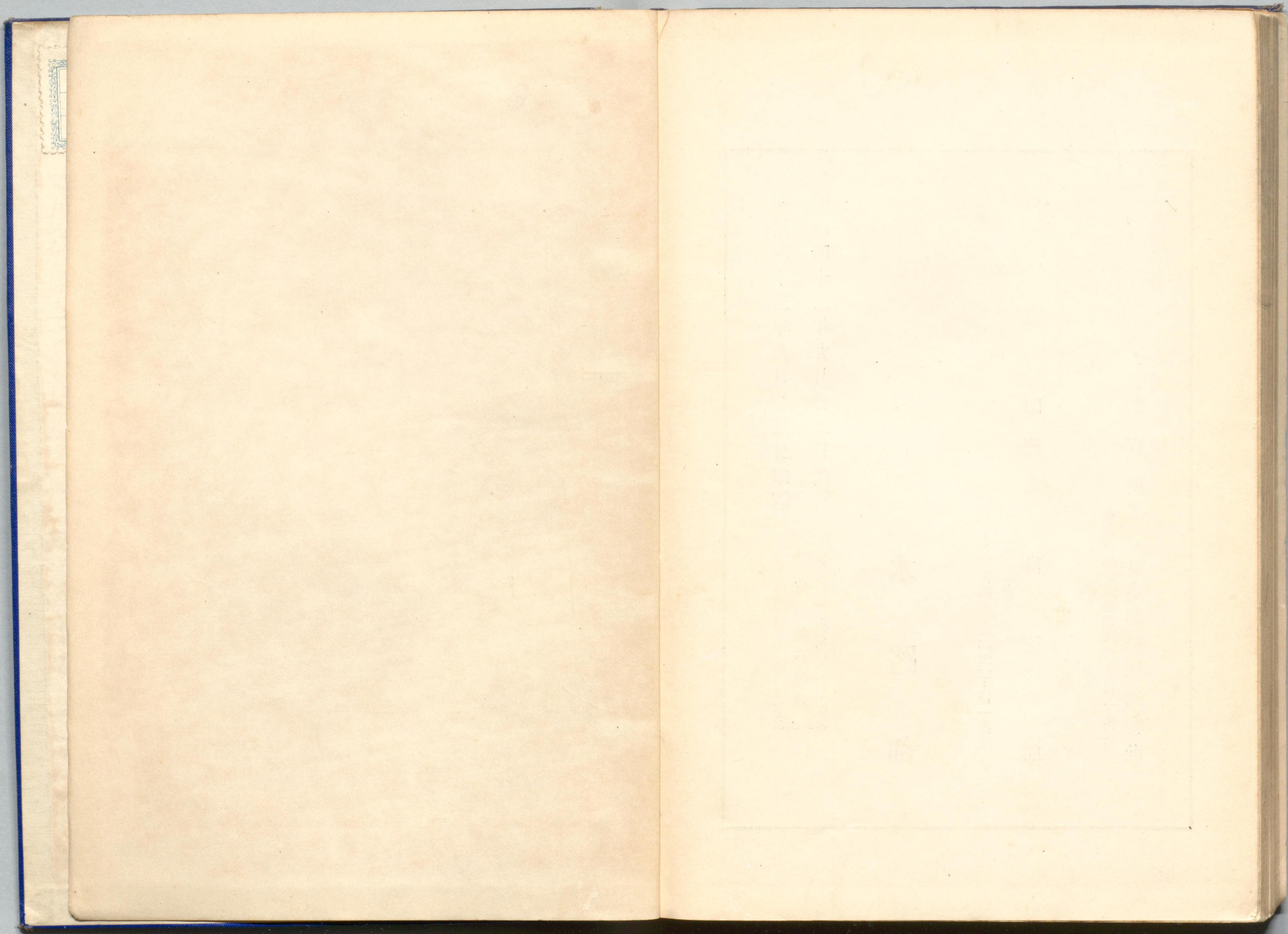
發行者 水路部

東京市神田區美土代町二丁目一番地  
三秀舍

印刷者 島連太郎

販賣所 東京市麴町區有樂町一丁目一番地  
日本郵船株式會社





水
/
1

