

特 259

236

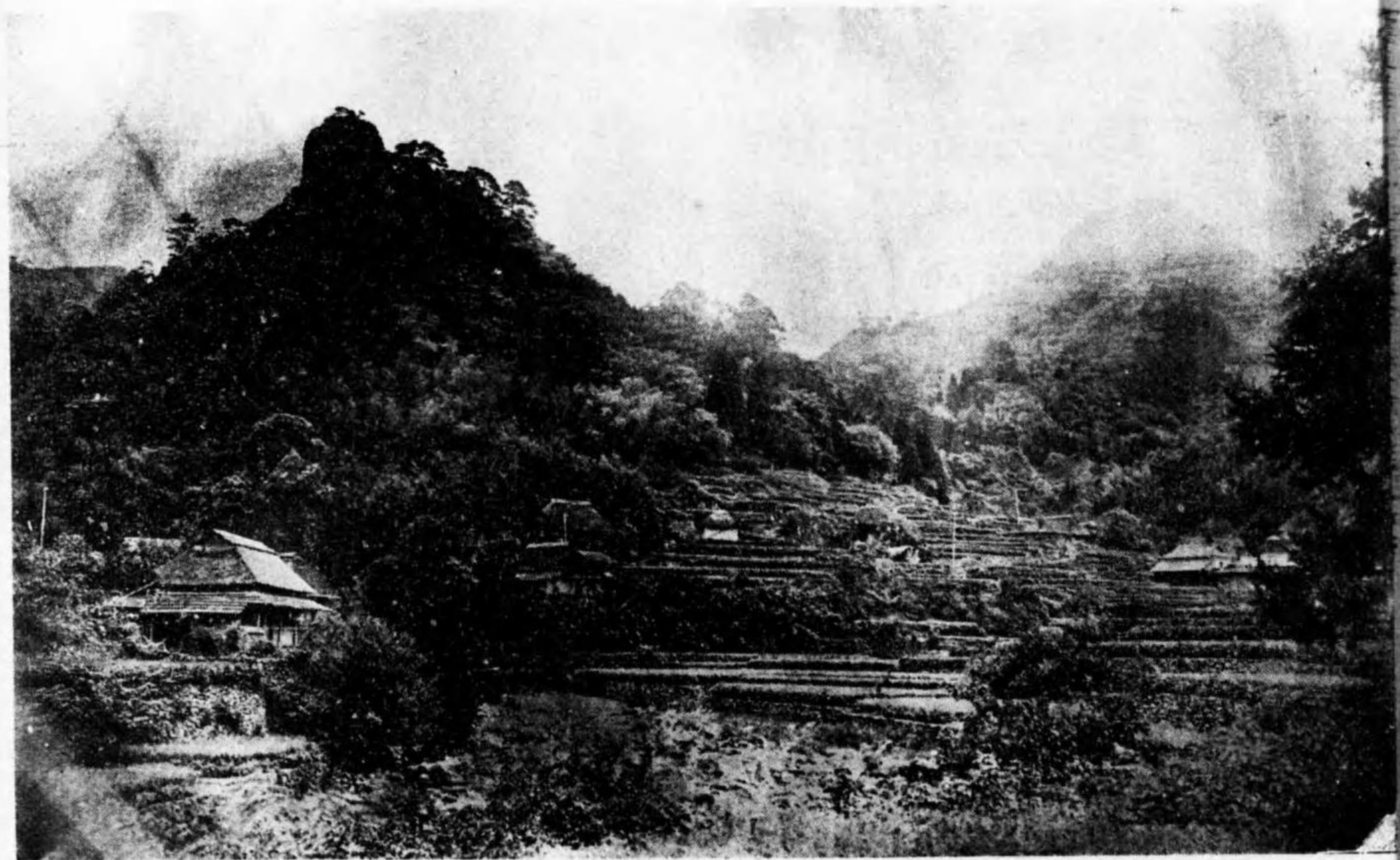
征西將軍宮御遺跡

星野氏の勤王と星野村

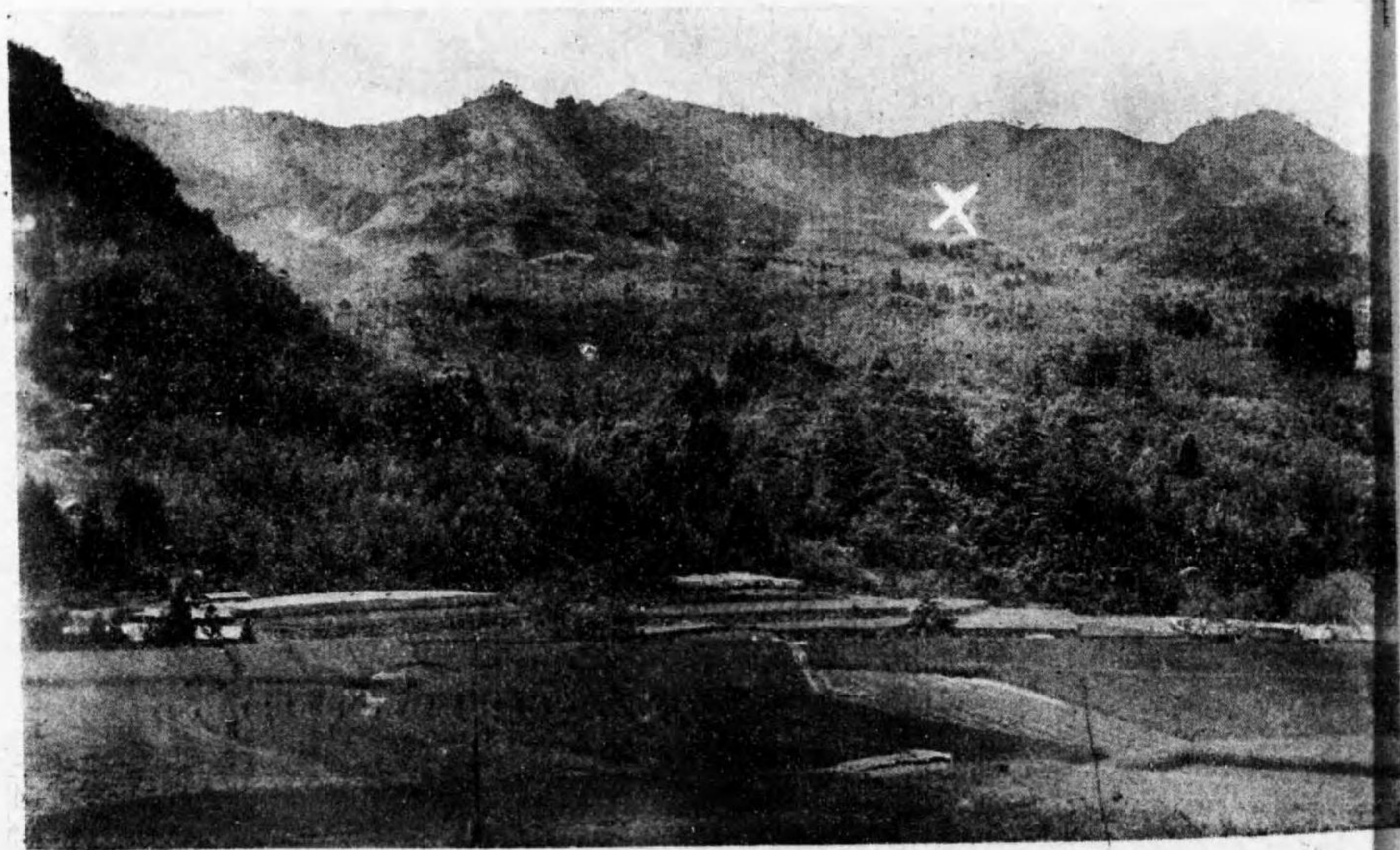
始



特 259
236.

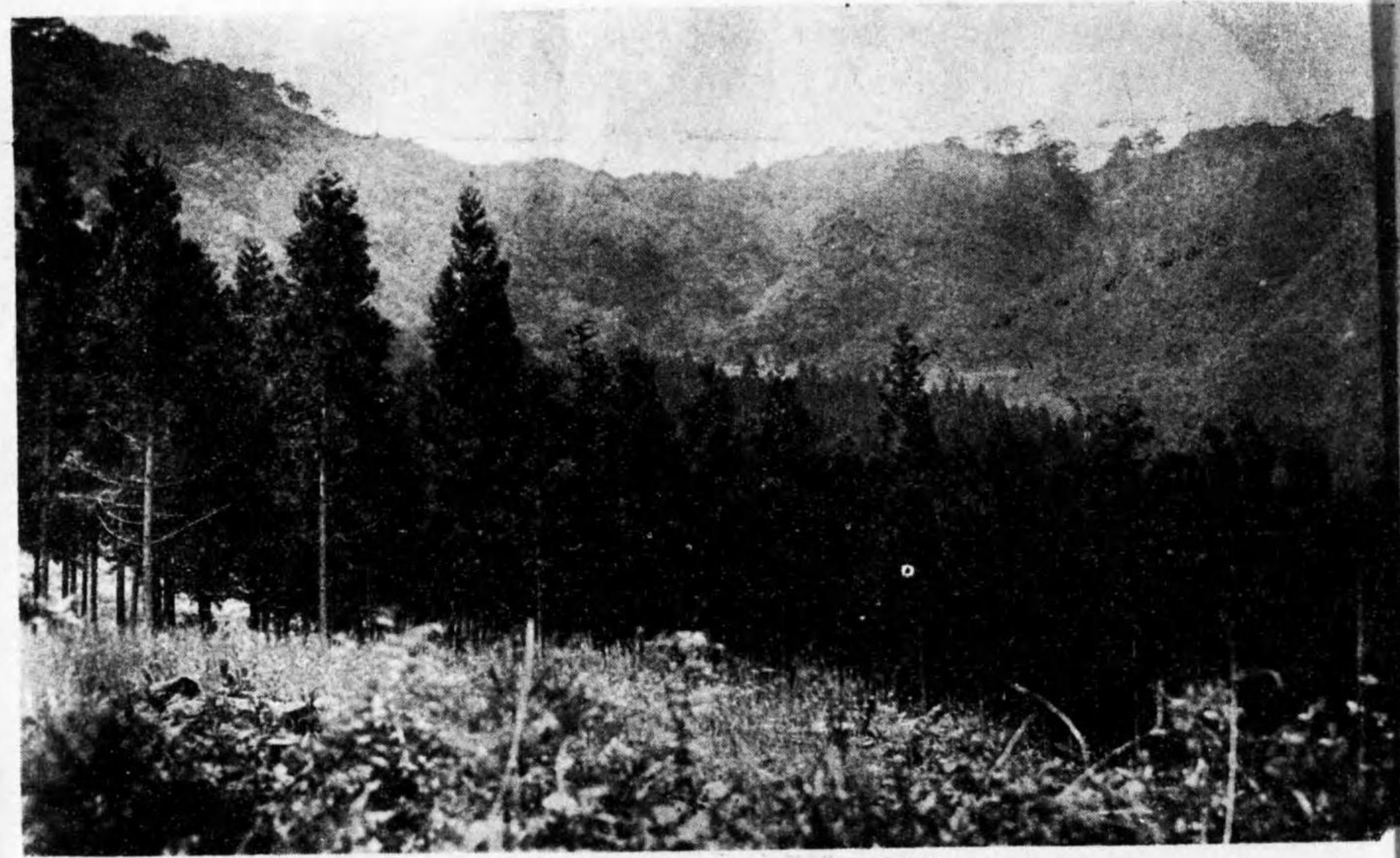


郷社室山熊野神社全景

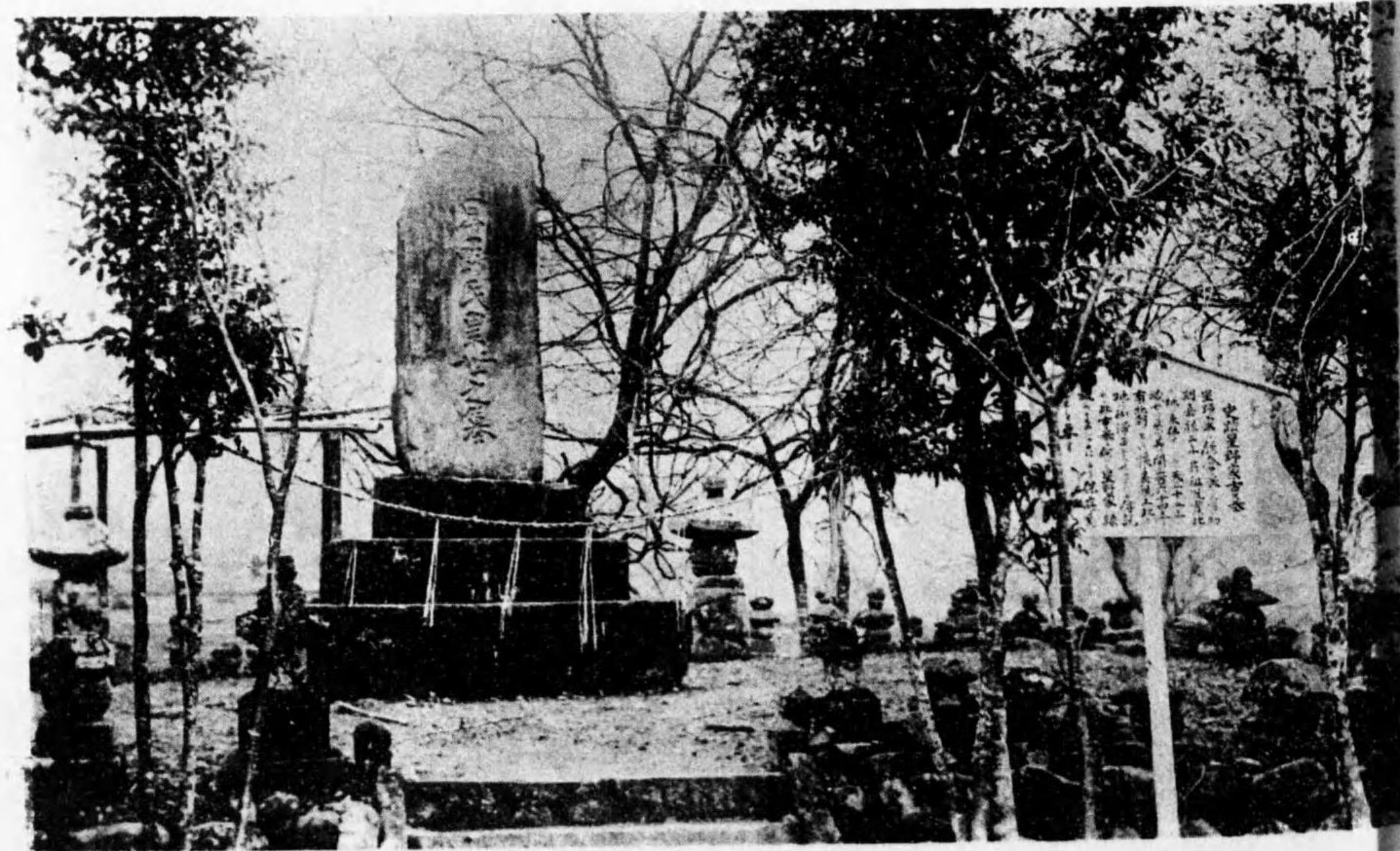


田之原御所平ヲ望ム

1926
10



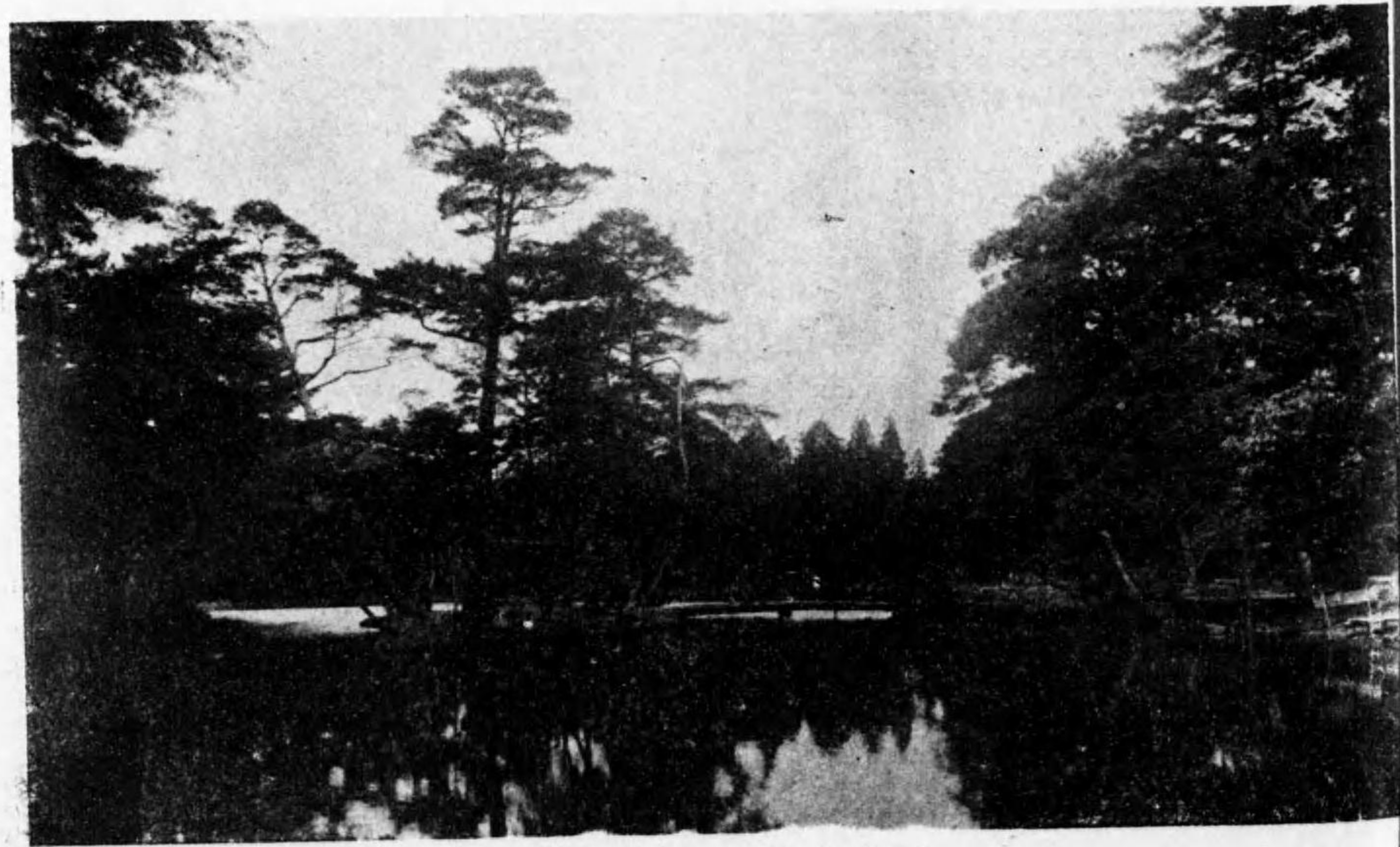
本星野御所平



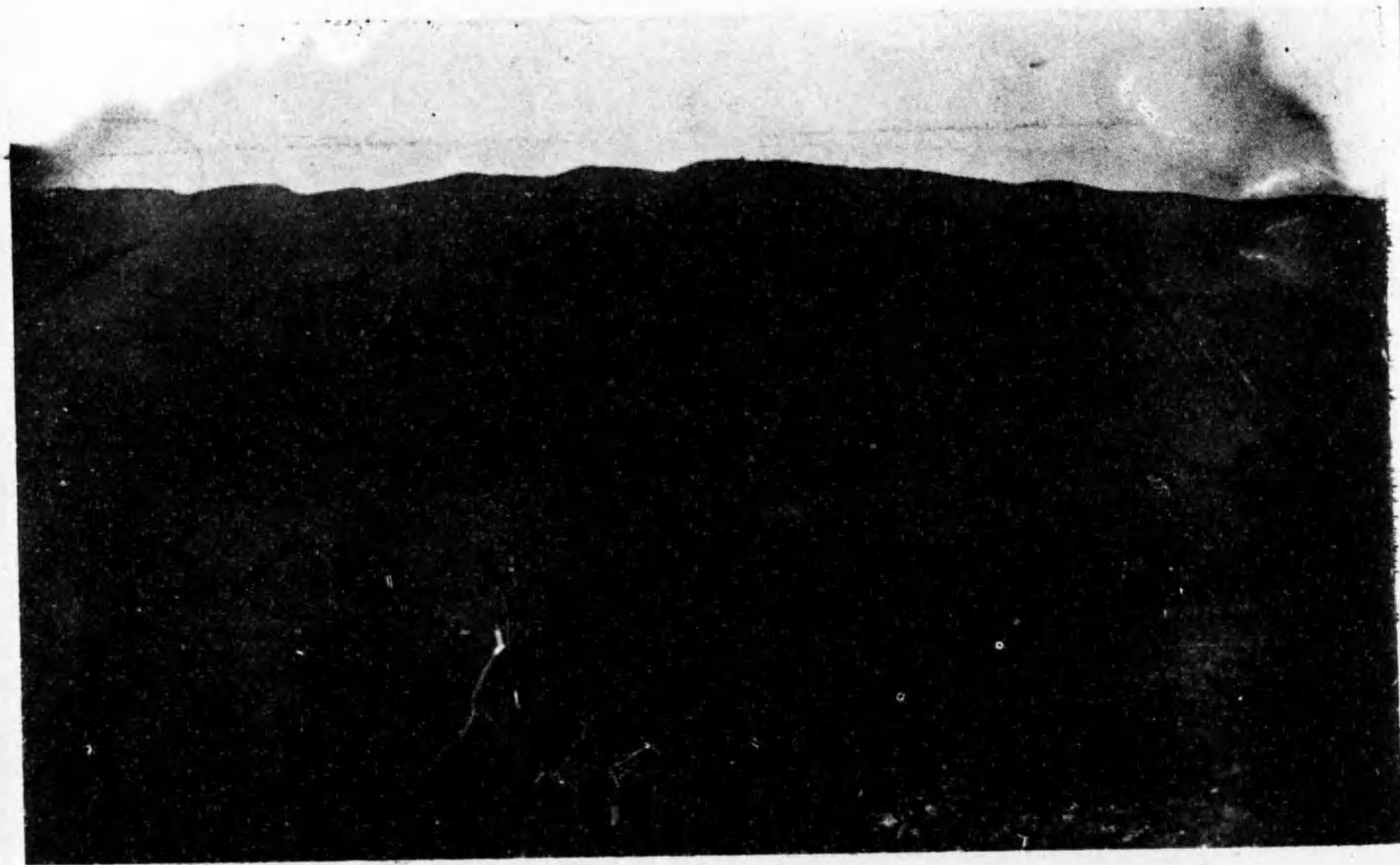
本星野阿彌陀堂



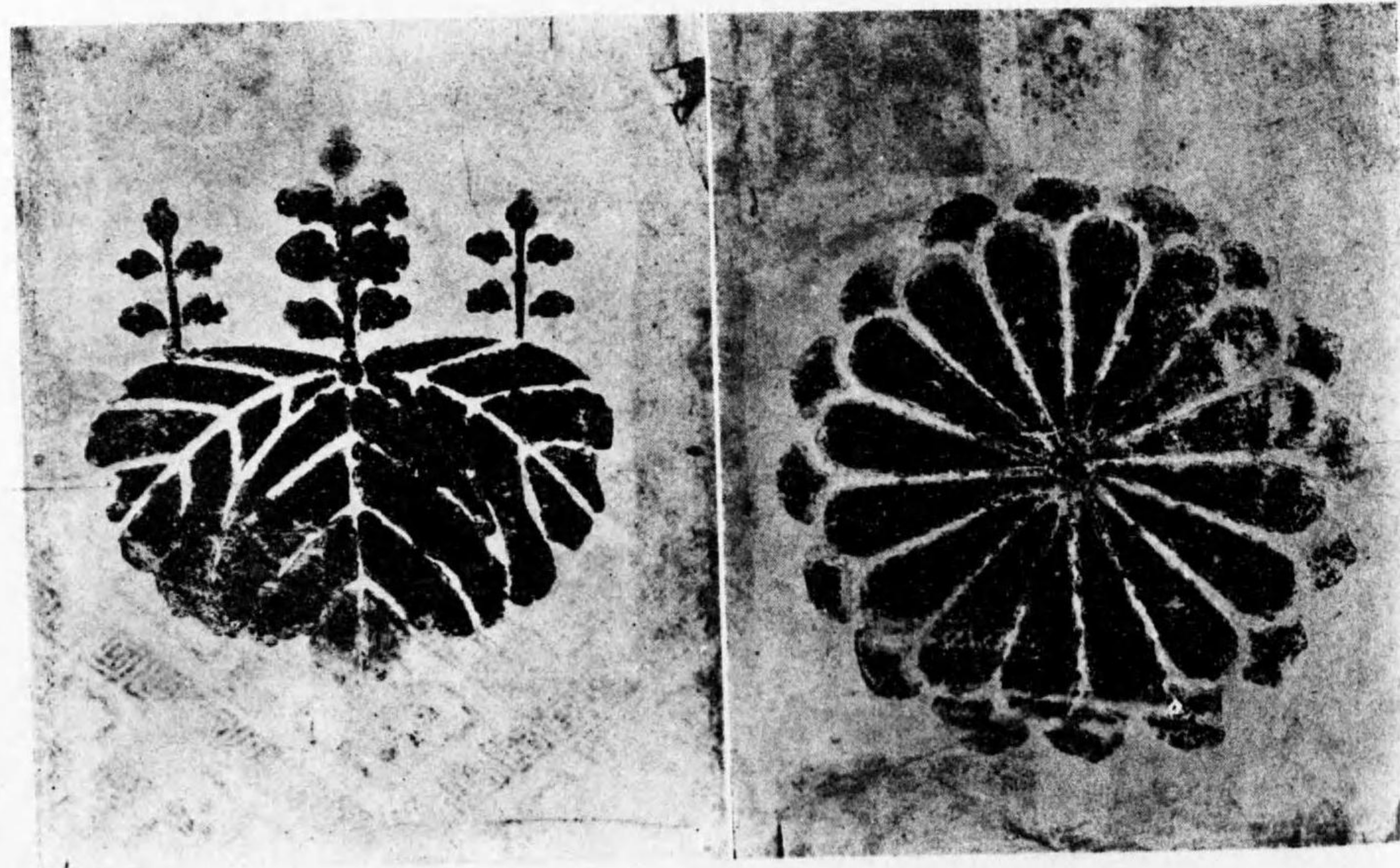
景之近附寺園大山水玉



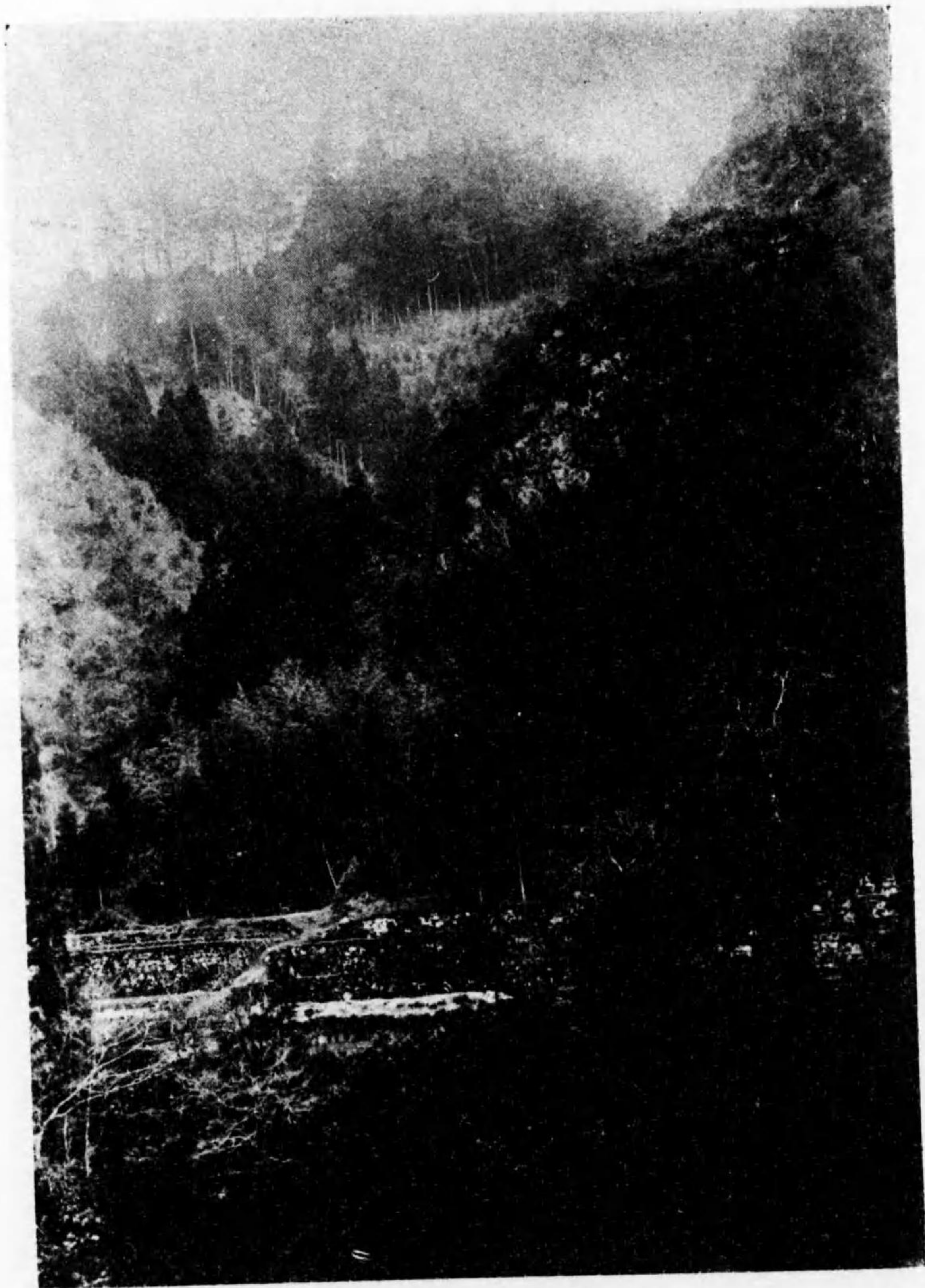
景之池生麻社神池生麻



△望ヲ址城取高内ノ山繩水ヲヨ峠ノ水頁手御



章紋御ノ間襖キ古寺圖大



本星野妙見城址



阿彌陀堂水鉢(石造)



音觀正ノ云トシリノ置安ニ宇堂上ノ寺圓大



碑ノ國興生麻

叙

前後兩將軍宮ノ御事蹟ニツイテノ眞ノ研究ハ之カラデアルト自分ハ思フ今村君ノ本著ハ其ノ意味ニ於ケル魁ヲナスモノトシテ不敏ヲ顧ミズ一言スルコトニシタ自分ハ數年前カラ四國州九ニカケテノ將軍ノ事蹟ニツイテ實地踏査シテ居ルガ今日マデニ史乘ニ明カニサレタ處デハ淡路ノ一部ト伊豫ハ壬生川附近ト忽那島ト薩摩ハ谷山附近肥後ハ隈府、阿蘇等デア
ルガ宇和島附近ト日向、大隅等ニハ更ニ注意ガムケラレテ居ナイ併シ之迄モ研究ノ歩ヲ進メタナラバ存外ナコトガ發見出來ルデアラウ蓋シ九州ニ於ケル勤王軍ノ中核トナリ武威輝ク處遠ク京都ノ空ヲ震動サセタノハ菊池氏デア
ルガ兩親王ノ御滞在在地征西府ノ帷幕ハ實ニ筑後ノ地ニ垂レシメ給フタノテアル即チ御出征ノ御在所ハ多ク筑後ノ邊陲星野、矢部ノ溪谷ノ奥テアツタノデア
ル而シテ研究ノ歩ヲ進メテ見レハ前將軍宮ノ御在所ハ矢部ヨリモ星野ニアツタコトハ推測ニ難クナイ何故ナレバ星野ハ矢部以上ニ要害ノ地デア
リ一兵劔ヲ執レバ万卒犯シ難キ九州第一ノ險阻ノ地デア
ル而モ征西府正面ノ敵ハ筑前ト豊前、豊後デア
ル星野ノ妙見城ヲ本據トシテ水繩山脈ヲ一大要塞トシ麥生、石垣、生葉、屋形、小塩等ヲ城ニ構ヘテ筑後川ヲ前ニアテ三州ノ岬角敵勢ノ連絡ヲ東西ニ睨ンデ進退自在臨機應變ノ策ガ建テラレ
ル樞軸ノ地デア
ル敵ノ動靜ヲ窺ツテハ小塩ヲ越シテ日田ヨリ豊後ヘ千手ヲ衝イテハ一路豊

前へ更ニ筑前へハ大保原ヨリ北ニ直進シテ太宰府ヤ博多ヲ肥前へハ大保原ヲ西へ神崎、三根ノ賊軍ヲ討ツコトガ出來ル此地コソ征西府ノ御在所トシテ唯一無二ノ便利ノ地テアル當時ノ戰蹟ヲ見レハ敵軍ハ三州ノ岬角筑後ノ先端テアル處ノ石垣其他ヨリ戰雲卷起リテ水繩山脈ヲ西へ高良山下ヲ迂回シテ川崎、黒木ニ突入シ或ハ逆ニ黒木、川崎カラ高良山下ヲ經テ石垣方面ニ出ツルノカ常テアツテ星野ヲ中心ニ重疊スル山岳溪谷ノ其ノ外郭デ雌雄ハ決セラレテ居タノデアツタガ吉野朝五十七年間敵ハ一度モ星野ノ地ニ足ヲ踏入レテ居ナイノテアツテ其ノ一事ヲ以テシテモ此地ガ如何ナル地勢ニアリ星野氏一族ガ如何ニ死ヲ鴻毛ノ輕キニ比シテ忠戰ニ武勇ヲ競ツタカトイフ事ガ分ル其ノ忠義ノ士ト險峻ナ山岳ヲ有スル星野氏ト星野ノ地ハ今日マテ餘リニモ世間ニ閑却サレテ居タ而モ史料ハ澤山アル從來ノ片寄ツタ研究方法以外本質的ニ歴史科學ノ上ニ起ツテ檢討ノ步ヲ進ムレバ征西將軍宮ニ關スルカギリ此地コソ最モ大事ナ處テアル實ハ練武ノ地ハ菊池デアリ策源ノ地ハ星野デアル九州戰軍終幕ノ地此ノ地ノ歴史ヲ闡明スルコトハ臆テ勤王事業ノ何タルカヲ教ユルモノテアル今村君ハ之ヲ第一歩トシテ第二第三ノ研究ガアルモノト思フ折角努力セラレン事ヲ希望スル

大日本楠公會編輯長
東京楠公會史料研究部長

昭和八年八月十六日

橋本徳太郎

緒言

征西將軍宮懷良親王ノ御事蹟ヲ案スルニ延元年中四國ヲ經テ興國年ノ初メ九州ニ御下向アラセラル、ヤ日向大隅ノ境ヲ經テ薩摩ニ御着肥後ニ御滞在進ンテ筑後ニ駐駕シ楠風沐雨其御威徳ト御活動ニヨリ強豪殆ド降伏シ九州ノ天地既ニ靜謐セシ如キモ而從腹背ノ徒亦勦カラズ眞ノ戡定容易ナラザリシガ時ニ文中元年敵將今川了俊アリ賊中ノ鏘々畢生ノ使命ヲ帯ビ舉族兵陣ヲ列ネテ殺到シ突進直ニ親王ノ御在所タル太宰府ヲ犯ス親王ノ軍武運非ニシテ筑後高良山ニ御退陣ノ止ムナキニ至リシガ次テ高良山又利アラズ文中三年ニハ菊池武朝武安等一旦肥後國菊池ノ本城ニ入りタルモノ、如シ而モ天授年間ヨリ親王ノ御消息不明ニシテ其御動靜ハ推察シ難キモ親王ハ更ニ筑後國矢部星野地方ニ入御アラセレシコトハ幾多ノ徵証アリ吾ガ星野氏ノ勤王事業ヲ裏書シテ餘アリ元來星野氏ハ菊池、五條及ヒ一族黒木氏等ト常ニ連絡シ始終一貫官方ニ忠節ヲ盡シタリシモ天正十四年豊臣秀吉九州征伐ノ時殲滅シ一族諸國ニ散落シテ諸記録等一切ヲ止メザレバ今日ニテハ世人星野氏ノ進退出所ヲ知ル

モノナキニ至レリ元領分タル星野地ノ如キ單ニ親王ノ御在所及御薨去地ニ就キテハ確証ヲ得ルニ難ク傳説ノミ遺リタレハ明治八年高良山神社神主舟曳鉄門翁丹念ニ調査サレシモ何等得ル處ナク其後星野地方ノ傳説等ニ就テハ誰アリテ顧ミルモノナク歲月徒ラニ史蹟ヲ没スルニ過キス金枝玉葉ノ尊ヲ以テ御薨去ノ前後ニ就テハ諸説紛々トシテ明瞭ナラサルハ誠ニ痛憾ニ堪ヘズ村民深ク之ヲ慨シ余又多年調査ニ粉骨スル處アリ會々河野家ノ譜五條氏ノ文書等ヲ研究シ御所址ハ確ニ星野村ニシテ御薨去地御輿築等モ同様タルベク其文書ト傳説ハ不可分タルコトヲ斷定スルニ憚ラザル結果ニ到達セリ爰ニ傳説其他調査ノ概要ヲ記シ大方ノ是正ヲ乞フ所以ナリ

昭和八年七月十五日

星野村史蹟調査委員

今村和方

星野村地勢 附城塞ト諸嶺峰

抑モ

星野村ハ筑後國ノ東端ニ位セル一大山間村ニシテ東西五里餘南北二里ニ涉リ面積五方里五合アリ四圍峻山嶮峰アリテ東南西ハ深山幽谷ノ儘矢部村、大淵村、笠原村、北川内村、横山村ニ接シ東北ハ熊渡山脈ヲ以テ大分縣ニ境シ北西ハ水繩ノ山脈高取ノ高峰及ヒ合瀨耳納ノ連山ヲ以テ浮羽郡水繩村、姫治村ニ境ス村内モ亦丘岡起伏シテ星野川其ノ中央ヲ貫流シ殆ト屏風ヲ立廻シタルガ如ク僅ニ星野川ノ沿岸ニヨリテ北川内、川崎方面へ楢平垣ノ通路アルモ昔ハ北川内村星野ノ境星野川ノ渡リヲ素駄川瀨ト云ヒ荷駄スラ通セス他ハ單ニ崎嶇タル經路アル而已樵歌起ル處峻山嶮岨其ノ天然ノ要害ハ實ニ九州無双ニシテ南北朝ノ頃ヨリ天正年間ニ至ル戰亂中、村外水繩山、生葉山、北川内、高峰等ニ於テ屢々戰爭ヲ見ルノ外村内ニテハ天文年間大友義鑑星野親忠ヲ生葉城ニ攻メシモ利アラズ義鑑京師ニ訴フ幕府九州ノ將士ニ令ヲ下シ之ヲ討タシム將士兵ヲ合シテ星野城ヲ圍ム親忠禦キ戰ヒ屈セス次年閏五月ニ至リ城將ニ陷ラントス大内氏人ヲ遣シ親忠ニ諭ス遂ニ和ヲ致シテ去ル此ノ外戰禍ノ星野ニ

及ビシヲ聞カズ大友興^廢記ニ曰ク星野城ハ堅固ニシテ横七里ハ嶮難嶮山樹トモ云ツベシ諸山高ク聳エ敵出テレバ更ニ一戦ノ勝負ヲ決スル能ワスト其ノ要害堅固ナル推シテ知ルベシ星野村全部生葉郡ナリシガ明治二十九年郡制ニ依リ八女郡ニ編入セラル星野氏ノ黨城並ニ周圍ノ高峰左ノ如シ

星野村ノ内

本城 本星野妙見城(一名内城外城谷城ト云フ)

支城 白石城 高岩城 堀切城 高取城 (水繩山ノ高峰石垣城ノ上ニアリ)

元生葉郡ノ内 (浮羽郡)

支城 福丸城 村上城 妙見城 以上ヲ總稱シテ生葉城ト云フ 西隈上城

元竹野郡ノ内 (浮羽郡)

支城 石垣城 山中城 内山城 以上水繩山ノ山麓ニアリ

右ノ外小城砦等所々ニアリ

周圍山峰高嶺中殊ニ高キモノ

高取山 八〇二米 高取城跡アリ水繩山ノ續キ

- 笠取耳納 六二八米
- 笹尾 六五〇米
- 合瀬耳納 五五三米 砦ノアリシ處
- 鈴ノ耳納 九三一米
- 熊渡山 九六〇米
- 官床 九五六米
- 柳ノ向 八六三米
- 平野嶽 九四一米 一名石割嶽ト云フ三坂ノ上ニアリ
- 竹山 九〇五米
- 筈割 六八九米 此ノ山ノ西ニ見物岩アリ
- 大山 五九九米
- 高峰 五九七米 黒木氏ノ支城アリ
- 大明神 四五七米 大圓寺ノ上ニアリ

星野氏

一星野氏ハ星野中務太輔胤實(幼名八郎丸)ハ後鳥羽帝ノ官女侍從ノ御子ナリト云フ其比筑後上妻郡黒木庄領黒木大藏大輔源助能文治中大勤番ニテ京ニアリ時ニ禁裏ニ於テ管絃アリ召ニ應シ笛ヲ奏ス樂大ニ調フ帝歡感ノ餘リ調姓並ニ官女侍從ヲ賜フ時ニ侍從懐胎セリ京都樋口町樋口次郎太郎藤原實安ニ預ケ置ク程ナク平産アリ八郎丸ト名ツク後元服アリテ胤實ト名乗ル後筑紫ニ下向シ黒木庄ニ於テ侍從ト母子ノ對面アリ後堀河帝ヨリ星野郷ヲ賜ハル世々川崎、黒木、星野ヲ調黨ト稱ス次第ニ繁榮ス生葉郡、竹野郡、山本郡ノ内ヲ領シ星野ニ本城ヲ設ケ生葉郡、竹野郡ノ内數ヶ所ヘ支城ヲ置キ支配ヲ便ニス

私曰八郎丸京都樋口小路ニ於テ成長シ二十五六才ノ頃筑紫ニ下向シ母子對面シ後星野郷ヲ拜領シタルモノノ如室山熊野神社ノ願文ニハ實晴トアレトモ胤實トモ云ヘルナルベシ又後鳥羽天皇ノ王子トモ云ヒ徳大寺氏ノ子トモ云フ徵證ナシ

一星野右工門佐親忠亨錄年間豊後國大友義鑑屢々近國ヲ掠奪シ名一世ニ赫キ威武大ニ張ル四隣其ノ風ヲ望ミテ皆降ル獨リ筑後國人星野親忠 勇武ニシテ自立ノ志ヲ懷ク義鑑大ニ怒リテ天文年間自ラ兵ヲ率ヒテ親忠ヲ生葉城(星野支城)ニ攻ム利アラズシテ皈ル人ヲ京

師ニ馳セ之ヲ訴フ幕府令ヲ下シ大内、島津、少貳及千葉、蒲池、秋月、筑紫殆ンド九州ノ兵ヲ合シ星野城ヲ攻圍セシム親忠勇武絶倫能ク禦キ戰ヒ少シモ^屈城セズ次年潤五月ニ至ル義鑑大ニ衆ヲ勵ス戸ヲ踰ヘ壁ニ乗ル城將ニ陥ラントス大内氏人ヲ遣シ親忠ニ諭ス親忠遂ニ城ヲ致シテ去ル行ク處ヲ知ラス

私曰明治ノ聖代新瀉縣藍川(今ハ相川)落去セシ徵證アリ小千谷町ヲ中心ニ二百餘戸ヲ存ス

一星野民部太輔吉實弟吉兼天正十四年豊臣秀吉九州征伐ノ時島津勝久ト共ニ豊筑ノ間ニ出張防戰ス時ニ勝久ハ薩摩ニ皈リ星野吉實弟吉兼ヲシテ筑前高取城ヲ守ラシム秀吉ハ立花左近將監宗茂並ニ中國ノ兵ヲ加ヘ之ヲ攻メシム兄弟能ク戰ヒシモ衆寡敵セス城將ニ危シ人アリ吉實吉兼兄弟ヲ説クニ速ニ降伏センコトヲ以テス曰ク今吾々降伏セハ島津氏ニ對シ約ニ違フ潔ク義死スルニ加シト敵前石上ニ踞座シ割腹自刎ス世人其ノ義勇ヲ歎稱シ其ノ跡ニ塚ヲ築キ吉塚ト云フ今地名トナレリ塚ハ博多驛ノ上吉塚驛ノ東シニアリ世人常ニ參拜シ香花ヲ供ス

私曰、秀吉ヨリ立花宗茂ヘノ感狀ニ曰ク星野民部太輔吉實同民部少輔吉兼其他討取リ

タル功ニヨリ采地ヲ賜フトアルヨリ考フレハ秀吉ニ取りテモ敵ノ一將士タリシ其ノ妻
子家族ハ肥前鍋島ニ預ケラレ後筑前ノ國朝倉郡菅生其他ニ移轉ス現ニ星野氏ノ子孫數
十戸アリ菅生ノモノ星野氏ノ正流ト見エ浪人ナルニモ拘ラス近頃迄世人呼テ菅生殿ト
云フ五條氏ニ於ケル立花氏ヨリノ待遇ト均シク星野氏モ亦黑田氏ヨリ待遇セラル星野
氏ハ常ニ勤王ノ志深ク南北朝ノ頃ハ口ニ勤王ヲ唱ヘツ、其實變節スルモノ多々アルニ
モ拘ラス始終一貫能ク南朝ニ勤メ敵軍ニ降伏セシ如キコトナシ

南北朝頃ノ星野附近戰史

一延元々々年七月菊池掃部助武敏筑後國ニ討入ル仁木義長筑後ニ在陣シ太宰筑後守頼忝ト勢
ヲ一ツニシテ菊池武敏ガ陣取りタル豊福原ニ押寄せ相戰フ菊池氏勝ニ乘リ義長、頼忝引
退ク同八月一色入道道猷仁木右馬助筑後國ノ者共相集リテ勢ヲ合セ同國生葉郡阿彌陀ケ
峰ノ官軍ト合戰ス

二延元三年九月豊後ノ大友刑部大輔氏時筑後ニ來リ高良山ニ陣ヲ取り官軍方ノ籠リタル
生葉郡屋形村ノ明題城ヲ攻メントス菊池勢之ヲ聞キ其ノ不意ヲ討ツベシト高良山ニ取り

掛リテ大友ト相戰フ大友利ヲ失ヒ引退ク此ノ時既ニ討タルベカリシチ一族ノ戸次兵部少
輔氏季ト新開宮内少輔蹈ミ留リ氏時ニ代リテ討死ス斯クテ菊池ハ筑後國所々ノ軍ニ打勝
チテ肥後ニ皈國ス

一興國元年七月武家方一色範氏自ラ筑後ニ發行セントシ筑前雷山千如寺ニ戰捷ヲ祈リ進
デ筑後豊福原、竹野、本莊、生葉莊ニ至ル範氏ノ軍ハ到ル處ニ勝利ヲ得、武威稍々筑後ヲ壓
スルノ勢ナリシモ九月二十六日生葉山(星野氏ノ居城)ノ戰ニ敗レ勝算ナキヲ見テ十月十
四日博多ニ皈ヘレリ

私曰、興國二年二月十八日官軍星野氏本城妙見東、麻生山ニ於テ生葉山ノ戰死者ヲ供養
セシモノカ、同年月日ヲ彫刻セシ供養塔今ニ存ス明治初年迄肥後國阿蘇山ノ山伏來リ
此ノ地ニ於テ祈禱ヲ行ヒ後懷良親王ヲ祭リシト云フ麻生池神社ニ參拜シ祈願スルヲ例
トス

一興國二年八月九日武家方佐竹藏人太夫氏義菊池一族ト肥後所々ニ合戰九月佐竹利ヲ失ヒ
筑後ニ引退ス三年三月菊池一族官軍ヲ師ヒ筑後ニ出張ス生葉星野氏之ニ接ス

一興國五甲申年三月大友刑部太輔氏時ノ弟近江次郎貞順一族ニ離レ官方トナリ筑後生葉ノ

城ニ旗ヲ揚ク(屋形村明顯城)一色入道馳向ヒテ之ヲ攻ム六月落城ス同年ノ秋官軍又生葉ニ蜂起ス一色重ネテ發行シ九月初旬同月二十日二十一日牛鳴山、阿彌陀ヶ峰、芋川城其ノ他所々ニ於テ合戦官軍方退散ス同十月又蜂起ス

私曰 生葉城ハ星野氏ノ支城ニテ星野本城ヨリ合瀬、牛鳴、二嶺ヲ越エ今ノ三十六町一里ニテ約三里ナリ芋川城モ亦星野氏ノ支城ニテ其ノ途中ニアリ不利ノトキハ直チ二本城ニ引退ク

一正平三年十一月武家方ノ一將筑後肥後ノ官軍ヲ攻メントシテ來リ荒木宗明等ヲ從ヘ肥前倉上、筑後、白木隈、石垣寺、荒木、瀬戸島等ニ須次陣ヲ移シテ小戦アリ兩軍共ニ大會戦ニ至ラズ

一正平九年八月菊池武光ノ兄武澄ハ肥前島原半島ニ赴キ高來ノ敵ヲ撃タントシ二十三日湯江村ニ着シ翌二十四日多比良城ヲ攻メシガ九月九日ニ至リ城兵途ニ没落シ有馬鬼塚彦四郎澄明勳功アリ十月菊池氏ノ一將ハ一色五郎ノ筑前嘉摩郡ニ出デシヲ聞キ直ニ肥後ヲ發シ筑後ノ草野孫次郎永幸、木屋彈正右工門尉行實等ノ兵ヲ率ヒテ善導寺、大保、太宰府ヲ經五郎ノ據レル千手城ヲ攻メテ之ヲ拔キ其ノ逃グルヲ追ヒテ豊前ニ入り弓削田ニ抵リテ

暫ク滯陣シ再ヒ肥後ニ皈レリ

一正平十四年(八月六日夜襲自丑刻至同七日巳刻)大保原ノ戰懷良親王ハ第三軍ニ將士トシテ菊池武光等ヲ率ヒテ御自ラ陣頭ニ立タレ勇戰奮鬪直チニ敵ノ中堅ヲ衝セラレタリ小貳頼尙ノ軍之ヲ見テ全力ヲ此ニ傾注シ親王ノ軍ヲ嚴シク攻撃シ奉レリ爲ニ親王ニハ御身ニ三創ヲ被ラセ給ヒ尙屈セズ敵陣ニ突入セラレントシ側ノ公郷殆ンド殞ル武光奮激突戰身ヲ挺シテ親王ヲ救ヒ大イニ勝ツ此ノ戰ニ於テ星野家ヨリ參加セシハ星野孫六入道ナリ入道ハ竹野郡水繩山ノ麓、内山城主ニシテ鎮西要略、戦況ヲ叙セル部ニ武光勝ニ乘シ急ニ之ヲ撃ツ城、星野、白石、鹿島、伊東ノ師同シク力戦ス而シテ小貳、大友大敗ス親王被創草野ニ至リ御疵ヲ療養シ給フ

私曰 草野ハ大原戰場ヲ去ル里餘、筑後川ノ南高良山ノ東水繩山脈ノ麓ニアリテ敵前近ク大傷ヲ御療養セラル、ニハ最モ不適當ノ地ニシテ地理的ニ事理不當ナリ又肥後國ニ入ラセラレシ説アリ 菊池氏ハ常ニ五條氏、黒木氏、星野氏、川崎氏ト連絡ヲ採リ菊池ヨリ矢部、星野、黒木、川崎等ノ深山幽谷續ケル天嶮ノ地ヲ利用シテ高良山下ニ出デ又水繩山ヲ越ヘ筑後、生葉、竹野方面ニ出軍スルガ例ナリ是ヲ稱シテ官軍道ト云ヘリトゾ昔

ハ近道ナレバ山、峰ノ別ナク通行シ反リテ遠路ヲ嫌ヘリ是全ク歩行ニ依ルノ然ラシムル處ナラン蓋シ將軍宮肥後國ニ入ラセラルルノ説ハ餘リ遠キノ感アリ吾星野村ハ四圍廻スニ峻山絶壁實ニ天然要害無比ノ地ニテ北方ハ水繩山ノ高峰ヲ以テ筑後平野ヲ懸絶シ菊池氏ガ屢々楯籠リシ石垣山、高取ノ堅城（水繩山連峰中ノ最高峰ニテ星野氏ノ支城）アリ大保原合戦ニハ黒木、川崎、星野等數氏ハ星野道ヲ經テ高取峠ヲ越ヘ高良山、柳坂、水繩山等三陣ノ内水繩山ノ陣ニ參加シタリト云ヘハ戰場タリシ三井郡方面ヨリ水繩山高取峠ヲ越レバ頂上ヨリ南ハ直チニ星野地方ニテ途中ニ御手負ノ水ト云フ地名アリ水ヲ召サレシ處ト云ヒ傳フ清水湧キ出ツ（後九尺四方位ニ池ヲ拵ヘタリト今ニ存ス）夫ヨリ約三十丁位南下シテ大圓寺アリ御療養アリシ寺院ナリト古ヨリ云ヒ傳フ依テ思フニ親王ニハ御負傷ノ手當ヲ仮リニ草野邊リニテナシ一時御休息敵前近ケレバ星野ニ御動座十分御療養ノ上引續キ御活動ニ入り給ヒシニアラレシカ拙意ヲ以テ推測スルハ恐レ多ケレド大体間違ヒナカルベシ何トナレハ此ノ役ノ主將タリシ武光ハ諸種ノ事情ヨリ推測スレバ太平記ニ續イテ敵ニ懸ラズ姑ク手負ヲ助ケテコソ又合戦ヲ致サントテ肥後ヘ引返ストアル如ク高取、水繩山ニ引退キ間モナク肥後ニ引返セシナリ萬一重傷

一 夫ノ將軍宮ヲ其ノ儘長ク草野邊ニ置キ自己一人其ノ結果ヲ見ズ肥後ニ返レリトスレバ不忠ノ謗リハ免レズ敢テ武光ノナサザル處タルベシ旁草野アタリノ御滞在ハ將軍宮ニ於テ短カク武光ハ要害ノ地星野ニ親王ヲ御移シ申シ矢部ヲ通り龍門ニ出デ隈府ヘト間道ヲ販リシコト論ナシ如上ノ見解ハ一点無理ナキモノナリ

一 正平二十三年戊申正月太宰府ノ征西將軍宮上方ノ朝敵御退治ノ爲御上洛ノ計畫アリシモ四國方面ノ威勢張ラズ且大内氏阻ンデ目的ヲ達シ給ハズ

一 文中三年今川軍ハ着々歩ヲ進メ四月既ニ管生ニ陣シテ其將山内下野守通忠等筑後川ノ小田瀬ヲ渡リ生葉村ニ入り所在ニ火ヲ放ツ

一 文中三年了俊ハ菊池氏ノ容易ク誘フ能ハザルヲ見テ愈肥後ニ侵入セントシ十一月十日義範ヲ先方トシテ進マシメ義範ハ田原氏能等ノ兵ヲ率ヒ安渡瀬ヨリ筑後川ヲ渡リ直チニ石垣城ニ入り十二日水繩山ニアル官軍ヲ退ケ十五日黒木、北川内ヲ襲ヒテ翌日遂ニ黒木ノ官軍ヲ降セリ了俊モ川ヲ越エ石垣ヨリ麥生ヲ經テ十七日藤山ニ陣シ二十五日黒木着二十七日谷川ニ至ル

一 文中三年六月山名及大内進ンデ筑後川ヲ渡リ高良山ヲ襲ハントス菊池武政伏兵ヲ以テ之

ヲ擊破ス山名クスシテ大保原ニ退ク此時生葉陣衆代星野實好城殆シド危シ菊池肥前守、神代、祝部、高木、後藤、白石等來リ援フ星野競ヒ伐テ大ニ之ヲ破ル島津、伊東、貳千餘人此城ニ據ル

一天授三年丁巳二月了俊入道蟻打、千布ニ陣ヲ取り同六月下旬筑後國ニ發向シテ河崎氏ガ籠リタル生駒野城(北川内村)ヲ攻メテ八月同國山門郡蒲池ニ陣ヲ移シ宇都宮壹岐守貞久ガ城ヲ攻メ落ス

志賀文書、竹津田文書、元勝翁征西將軍官譜、五條文書、阿蘇家文書拔書、嶋津文書、肝付文書、廣福寺文書、深江文書、大友文書、毛利文書、忽那文書、北肥戰志、野上文書、河野家ノ譜、筑後地鑑、其他諸書參考

古文書寫

(一) 志賀文書

志賀彌太郎氏房軍忠事

一去年十二月筑後宮狹間襲來之時依爲親父藏人太郎賴房當病氏房自寂前馳參赤松御陣之處

宮勢退散之間迄干玖珠八町辻致忠節訖

一今年三月筑後宮並菊池武光以下凶徒當國打人之刻賴房城堀寄來之間既十餘箇日日夜致合戰之處彼逆徒引退高崎城罷向之間寒所々通路廻方便抽忠勤訖

以下略

延文四年十月二十日(正平十四年)藤原氏房上(裏判)

(二) 大友文書

去二月二十五日注進狀被見了筑後宮並武光等率鎮西凶徒等擬寄來豊後國云々早相催一族並地頭御家人等可令退治且於抽軍忠之輩者就注進可抽賞之由各可相觸之戰場之不審細々可馳申之狀如件

延文四年六月八日(正平十四年)義詮(花押)

(三) 入江文書

筑後宮並二武光以下凶徒等寄來豊後國之時令同心大友刑部大輔氏時致軍忠之由氏時所注申

尤以神妙就注進可抽賞向後彌可抽戰功之狀如件
延文四年七月二十五日（正平十四年）義詮（花押）

(四) 野上文書

筑後宮並武光以下凶徒等寄來豐後國之時令同心大友刑部太輔氏時致軍忠之由氏時所注申也
尤以神妙就注進可抽賞向後彌可抽戰功之狀如件
延文四年七月二十五日（正平十四年）義詮（花押）

(五) 入江文書

田原下野權守氏能申所々軍忠事（ノ内）
一同十月一日致霜臺御供馳參筑後國八町島御陣於河鑄渡瀨口要害致日夜警固同十一月十日
夜爲御先勢治部少輔殿御渡筑後川安渡瀨之時屬彼御手打入石垣城同十二日追落同國皆尾山
凶徒同十五日御手人々打寄黒木北川内同十六日至千黒木城衆降參之期勵忠節
以下略

應安八年二月 日（天授元年） 承了 （花押）

(六) 萩藩閤閱錄

長井掃部助貞廣申軍忠事（ノ内）
一同十一月渡筑後川於皆尾山黒木谷川御陣致忠事
一同應安八年三月御發向肥後國山鹿之間迄至千龍作山水島御共仕于今九州五ヶ年之間致忠
節之上者給御證判爲備向後龜鑑粗言上如件
應安八年八月 日（天授元年） 承了御判

(七) 山内首藤文書

備後國山内下野守通申軍忠事
應安七年（文中三年）四月三日筑前國被召菅生御陣則致警固時分筑後川小田瀨打入生葉村散
在村令放火時終日致合戰若黨小笠原隼人丞被疵同八月三日依河渡筑後國福童被召對陣間致

忠勤同九月十七日夜迄干御敵沒落之期同晦日被召八町島被召御陣致警固同十一月十二日筑後川渡御共仕石垣御陣致警固同十七日藤山御陣共仕同十五日黒木御陣同二十七日谷川御陣同晦日肥後國大戸山關御陣宿直警固云々以下略ス

應安八年正月 日〔天授元年〕

〔今川了俊〕承了花押

〔八〕 毛利文書

毛利右馬頭元春申軍忠事

一去應安七年八月御敵渡筑後河之刻宮浦御陣有出御福童八町島御陣御供仕事

一同十一月十二日渡筑後川治部少輔殿皆尾山御上之間御供仕致合戰事

一同十七日高武禮黒木御攻之時御供仕迄至谷川以下致忠節事

以下略

永和二年三月 日〔天授二年〕承了御判

〔九〕 河野家ノ譜

去二月二十二日御禮札今日致着候抑其境事依御籌策御安心承候公私目出候御忠節異干他之

由連々及公方之御沙汰候尙々目出候此境了俊爲籌策去月着善導寺念佛寺自此御在所四里距候何堅固之御

用心之間近日可移上妻方之由其聞候結局自御方内々一途可有御沙汰内談候諸方ヨリ申旨候

旁以其憑候雖無何事以便宜申承候恐々謹言

四月十三日〔天授三年〕宗金判

河野殿貴報

〔十〕 小鹿島古文書

橘薩摩上村對馬守公直申軍忠事

右肥後國詫摩原御合戰以來去九月二十七日馳參筑後國山本御陣於黒木御陣並三奈尾山城攻抽

忠節迄干今致警固者也然早下賜御判彌爲成軍功之勇粗言上如件

永和四年十一月 日〔天授四年〕

(七) 來嶋文書

松浦大島左京亮堅申軍忠事

右筑後國黑木御陣警固ノ刻去月二十六日出御之御共仕同二十八日耳納山攻並御陣宿直以下迄于今勵超涯之軍功者也然早下賜御判爲傳武名於後代粗言上如件
永和四年十一月 日〔天授四年〕承了花押

(三) 河野家之譜

此境事定風聞候歟御在所已下無其煩候於肥後國合戰最中諸大名于今無異變候其方籌策之次第何樣候哉時分被察下候山中祇候之輩於今者堪忍可爲難義候聊被合力候者最可然候其子細委以吾山主禪師被仰候由被仰下候仍執達如件

九月二十日 (天授四年) 左少辨胤房

河野刑部大輔殿

(三) 河野家之譜

其後御籌策何樣候哉去月十六日合戰肥後國長田不慮二雖被失利候當所黑木依爲御在所不替此間重而筑後肥後要害及御沙汰候今川別所等肥後隈本城二雖爲向候手負數百人出陣之後指而無方便候歟所領等成敗只依先主一上之利候每事朝二變夕二改之旨語承候畢各含怨候凶徒滅亡無疑候御方貴賤堪忍一事候爲御使悟山主渡海候間不能委細候恐々謹言

九月二十日 (天授四年) 宗金判

河野刑部大輔殿

(七) 菊池武朝申狀

菊池右京權大夫武朝申代々家業之事

右今度勅使如被申將軍宮者當家之忠功者不可過元弘忠士歟因茲難被閣群黨烈云々謹檢當家忠貞之案内中關白道隆四大後胤太祖大夫將監則隆後三條院御宇延久年中始而從下向菊池郡以降至武朝十七代不與凶徒奉仕朝家者也然壽永元曆之頃者曩祖肥後守隆直不與東夷之逆謀奉守劍鬮受安德天皇之勅命數年勵忠勇嫡子隆長三男秀直以下數輩致命畢後烏羽院御代承久合戰之時先祖能隆爲大番役依進置叔父兩人隨院宜進戰畢就夫當家本領數箇所爲平義時被沒

倒畢文永弘安兩度蒙古襲來之時者高祖武房勵勇敢於戰場施佳名於異朝既抽日本爲日本之大功之由顯天下之歌謠畢後醍醐天皇御時元弘三年者曾祖父武時入道寂阿忝奉勅詔同三月十三日打入凶徒將平英時之陣、父子一族以下、無所殘令討死畢然者元弘一統之頃義貞正成長年令出仕之日如正成言上者、元弘忠烈者勞功之輩雖惟多、何存身命者也、獨依勅誑墜一命者武時入道也、忠厚尤爲第一歟云々此條達叡聽之由世以其隱者也建武二年尊氏謀叛以來者武重令參洛直獻忠讜之間、宸翰以下御感特絕比類者也於鎮西者在國之一族等致妙惠誅伐之大功、尊氏下向之時、於多々良濱合戰勳武節畢延元年中武重下向之後者致度々合戰蒙都鄙之善譽歟厥後武士令相續彼武名馳廻肥後筑後致度々合戰令護持遠近之官軍訖、興國以後者武光奉成故大王入御、最初於八代城自令對治一色入道道獻父子之後申沙汰大小籌策令服大友^少武等於御方廿餘年之陣鎮西一統之大功者也武政者令相承被忠功致度合戰運種々計略時分令早世之間武朝自十二歲之時令參勤筑州大王御陣守父祖行跡從令荷擔鎮西御大事以來者文中之比了俊寄來肥後之時數月勳防戰武略於水嶋陣成了俊追落之功鎮西致雨年靜謐訖其刻武朝奉屬將軍官令在陣肥前國府運諸方計策之處今川仲秋相率松浦以下之凶徒打出博多之間指遣肥後守護代武國致大綱合戰追散仲秋畢又大內義弘而後了俊一類大友少武大內兄弟數千

騎寄肥後國之間於詔問原、天授四年九月武朝十六才之時任運於天道忘命於公義雖爲無勢馳入多勢陣抽戰伐之勇力一族以下銳率數十人令討死自身被疵攻戰最中將宮有出陣而被馳向了俊及御合戰之間散在之官軍少々依馳參御旗下凶徒令退散畢弘和二年之比者武朝守叡旨奉仕將軍宮進發豐後之間一族以下扶持人等受彼朋黨語楯籠分領守山之要害擬黜武朝之條弗廻時日自馳向各令追落畢是則雖爲私計策偏所存公平也且度々勅使被見知者也加之元弘以後者以當家武略致九州每度之合戰至予今相支了俊多勢陳畢就中自元弘三年至今稔弘和四年者五拾貳年之星霜也、此間正平十三年以後二十七年者顯興入道紹覺憑武光以來之武功令居住當家分國之上者功勳之次第^宣冥存知者也然則就忠之淺深可有御成敗者何被閣當家代々三百餘歲忠義被賞近年奉公阿黨之所望乎亦^任理非可有御沙汰者將軍宮御事被受正平之勅裁爲故大王御代官年來被積勞功御理運無相違上者勅裁豈可亘餘儀乎仍言上如件

弘和四年七月 日 藤原武朝

(十五)

五條文書 御筆

御在所矢部大袖

元中十二年十月二十日

此奉書等武信信經方へ早々可被付遣候道徹退散大慶此事候當山之名譽彌可超過候歟就中云

計策云粉骨旁以痛敷存候ツ其功可有所期候哉感悅之至難盡筆端候期參之時候也

十月二十日

五條左馬頭殿

將軍宮尊稱ニ就キ

一前將軍宮ヲ指シテ鎮西宮、筑州大王、阿蘇宮、九州宮、筑後宮ト云ヘルガ孰レモ地方名ヲ以テ尊稱セシモノナルベシ然ルニ筑後宮ノ御所址ハ徵證スベキモノナク正平十三年頃ハ前古文書(一)志賀文書(二)大友文書(三)入江文書(四)野上文書ニ依レバ筑後宮並ニ菊池武光云々トアリ宮ノ筑後ノ國ニ御在所アリシハ論ナク大原大合戰ノ時モ菊池氏ハ肥後國隈府ヨリ宮ハ必ス筑後國ノ御在所ヨリ御出陣アラセラレシコトナルベシ其時代迄ハ山地嶮峻要害ノ處ヲ城ニ構フルガ常ナレハ宮ノ御所モ無論山間ノ地ニ設ケラレシナラン星野氏モ嘉祿年ノ頃ヨリ星野山中要害ノ處ヲ城ニ構ヘテ生葉、竹野方面ノ平垣地ヲ支配シ居リ常ニ菊池、矢部、黒木、星野等山間地ノミ連絡ヲ取り吾カ星野地方ヨリ水繩山脈ヲ越エテ出軍セ

ラルルノ例ナレバ今ニ菊池ヨリ矢部、黒木等ヲ經テ星野地方へ通行スル道路ヲ指シテ官軍道又將軍道ト云ヒ常ニ高貴ノ方ノ通行ノトキハ路傍ノ草木ヲ伐リ拂ヒシヨリ今ニ路傍ノ草木ヲ伐リ拂フコトヲ(ワチ伐リ)ト云ヒ傳ヘタリ尙星野氏ガ菊池、五條、黒木氏ト一致協力シテ始終一貫宮方ニ忠節ヲ盡セシコトハ諸書ニヨリ明ナリ宮ノ御所ハ正平十三年ノ頃ハ高良山又ハ府中當リニアリシナランモ控ノ御所トシテハ必ス山間地ノ要害堅固ニシテ交通其ノ他余リ不便ナキ所ニ設ケラレシコトハ當然ナルベシ吾ガ星野地方ノ御所址ガ小野、麻生其ノ他數ヶ所ニアルハ天授年間ノミニアラスシテ其ノ當時ノ御所モアリシナラン

天授年間戰況並ニ地理ニ就キ

一文中三年今川軍ノ將山内下野守通忠ガ筑後川ノ小田瀨(田主丸町ノ北)ヲ渡リ生葉村(吉井町附近)ノ所在ニ放火シ又今川義範田原氏能等ノ兵ヲ率ヒ安渡瀨ヨリ筑後川ヲ涉リ直ニ石垣城ニ入り水繩山(元竹野郡、山本郡ノ山部)ニアル官軍ヲ退ケ水繩山麓ヲ西ニ迂回シテ高良山下ヲ過ギ藤山ヲ經テ上妻郡ニ入り黒木、北川内、高峰(北川内ハ星野西隣、高峰ハ

黒木氏ノ支城、星野ト笠原ノ境ナル高峰（海拔五九七米）ヲ襲ヒ黒木ノ官軍ヲ下シ了俊モ亦石垣ヨリ麥生、藤山方面ヲ迂回シテ上妻郡ニ入り黒木ヲ經テ谷川ニ至ル狀況ヨリ察スルモ星野ハ四圍嶮山高峰相連リ東生葉方面ハ牛鳴、合瀨耳納ノ嶮（合瀨耳納ニハ砦アリテ生葉支城ヨリ芋川ヲ過ギ星野本城ニ山越ノ通路（海拔五五三米）アリ西竹野郡方面ハ高取城（高取城ハ星野氏ノ支城ニシテ水繩山ノ最高嶺（海拔八〇二米）山麓ニアル石垣城ヨリ仰望スレバ嶮岨峭壁頭上ニアルガ如ク塹濠等ノ跡モ今ニ存ス）堀切城等アリテ堅固無比ノ要害アル星野地ハ到底侵入シ難キヲ察シ上妻郡ニ廻リ北川内、高峰、黒木等ヲ攻メタルナリ天授三年良成親王ノ肥前國捲打ノ陣ヲ引レ給フヤ今川了俊ハ其後ヲ追テ筑後國ニ侵入シ高良山ヲ經テ善導寺ニ進ミ星野氏領内竹野郡方面ヨリ懷良親王ノ御所ヲ攻メ奉リタルガ如シ（九古文書河野家ノ譜ニヨレバ）（御在所ハ何堅固御要心ノ間近日可移上妻方之由其聞候）今川了俊ハ山本郡善導寺ニアリテ御在所ヲ窺ヒシモ何分要害堅固ニシテ攻メ難ケレバ近日上妻ノ方面ヘ轉戦セントスル由聞ヘタリトノ文意ナレバ御所ノ所在ハ推シテ知ルベク尙念佛寺自此御在所四里距候トアリ四里ノ地点何レナリト云フニ他ニ求ムベキ所ナク必然星野地方ヲ指シタルナリ其頃星野氏ノ領分ハ生葉、竹野兩郡ニテ山本郡ニ境

シ竹野郡内ニハ支城麥生ノ内山城、石垣城、山中城等アリ孰レモ水繩山脈ノ北麓ニテ石垣山、高取峠ノ如キハ菊池氏ガ屢々楯籠シ城ナリ前述ノ通り嶮難嶮阻ニテ要害最モ堅固ナレバ御在所タル星野地内ニハ到底侵入シ難キヲ察シ上妻郡方向ニ攻メ口ヲ轉シタルモノナラン「御所址ハ星野地内麻生池附近或ハ小野又星野氏ノ本城本星野ノ上御所（コベ）アリ御所ノ地名ハ（後）征西將軍宮御墓所ノ上大杉山ニモアリト云フ黒木城附近笠原、大淵等ニハ御所ノ地名アルヲ聞カス或人御所トハ御所ノコトナリシヤト疑フモノアレド昔ハ京都ノ方言トテ所ハゼト云ヘル由ナリ膳所ノ城ト云ヘルガ如シ又大和國鐵道驛名ノ新庄ト壺坂トノ間ニ御所ノ地アリ尙地方ノモノモ御所址ト云ヒ傳ヘタレバ御所址タルコトハ明確ニシテ聊カ疑フ餘地ナシ星野地内ニ數ヶ所ノ御所址アルモ各々隔リタル地ニアリテ遠キトコロハ殆ト貳里以上モアリ其ノ内ニハ孰レ控ヘノ御所等モ必スアリシナルベシ「里程ハ麻生、小野、本星野、ハ古文書ニアル念佛寺即善導寺ヨリ通行スルニハ必ス水繩山脈ノ内高取峠（高取城）ノ高峰ヲ越エ南方星野地内ニ入り夫々通路分岐シテ三ヶ所トモ殆ト里程ノ差違ナク昔ノ五十丁一里ニシテ四里以内タルコトハ陸地測量部地圖ノ証明スル處ニシテ至テ明瞭ナリ且星野ノ隣村矢部或ハ大淵ニ在住セシ五條宗金氏ノ書狀ナレバ里程等元

ヨリ間違フ筈ナク最モ正確ナルモノト信シ得ベク藤田明氏ノ征西將軍宮著書ノ如キ直ニ
該文書ヲ引用シテ當時ノ御在所ヲ矢部地内ト論定セルガ如キハ地理上調査ヲ遂ケサリシ
結果ナリ今ノ福岡縣ノ里程表(一里二十六町)ニ依ルモ善導寺ヨリ星野地内、本星野、麻生、
小野ハ六里七八丁ニテ又本星野、麻生等ヨリ矢部村ハ約五里十三四丁アリ善導寺ヨリ矢
部村ニ通スルニハ星野地内ヲ通過スルノ外近道ナク黒木方面ニ迂回スルトキハ更ニ里程
ヲ延長シテ十二里十五丁餘トナラン又星野地内へ御所址アルハ懷良親王或地ニ御隱退中
ツレツレニ出デサセ給ヒ又敵ノ侵入ヲ避ケ給ヒシモノナラント云へ●人アリ即臨時暫定
的ノ仮リノ御所ナラント元ヨリ然ルベキコトノアリシニハ相違ナキモ天授年頃ノモノハ
一時的ノ御滞在トハ考ヘ難ク古文書中(去ル一月二十二日ノ御禮^札今十日着候)トアリ返書
ノ日附ハ四月十三日ナレバ殆ド途中五十日ヲ要シ居リ且敵將今川了俊去月善導寺ニ着ト
アリ去月ハ三月ヲ指シタルモノナレバ仮ニ三月ヲ下旬トスルモ文書日附ノ四月十三日ヨ
リ遡リ計フルトキハ十有數日アリテ其頃ノ手紙ノ住復ハ此ノ如ク日數ヲ要セシ時代ナレ
バ一時的ノ御滞在ヲ態々文書中ニ記載セラルルモノトモ思ハレズ天授年頃ハ必ス星野地
内ニ長ク御在所アリシコト確實ナリ尙^三ノ古文書河野家ノ譜(當所黒木依爲御在所不替

此間)云々トアリ黒木城ハ文中三年没落シ敵軍ニ降伏シテ天授四年ニハ今川義範陣ヲ黒
木ニ移シ再ヒ筑後山本郡ヘ方行ヲ轉シテ十月二十七日星野氏ノ領内水繩山ノ官軍ヲ攻撃
セシモ星野地内ニハ侵入シ得ス筑後肥後ノ間ヲ往來シ黒木ハ常ニ敵陣トナリ此ノ如キ危
險ノ地ニ御在所アル筈ナク必ス黒木城ヨリ隔タリタル地点ナリトスルモ御所址ト云ヒ傳
ヘタル處外ニ發見スルモノナク星野地内麻生池神社(懷良親王ヲ祭ル)ハ黒木、星野兩氏
ノ共同祭祀ト云ヒ小野御所址ニハ黒木谷ト云フ地名アリ又御所平ト云フ處ニモ黒木迫ノ
地名アレバ黒木氏ガ常ニ御所ヲ守護セシ關係等ヨリ黒木ト斯モ名附ケタルモノニテ藤田
明氏ハ文中三年敵將今川義範水繩山ヲ越エ藤山ヨリ北川内ニ入り高牟禮ヲ攻メ黒木ノ官
軍ヲ降セル如ク書セラレシモ星野地ハ大友興廢記ニ云ヘルカ如ク七里ニ連ル嶮難嶮岨殆
ンド刀樹ノ如ク敵出テ來ラザレバ一戰ヲ決スル能ハズトアリ斯モ要害堅固ナレバ敵軍星
野地内ニハ一回タリトモ侵入セシコトヲ聞カズ陸地測量部ノ地圖記載ノ藤山ハ今ヨリ五
十年前家屋ヲ其地ニ建テ始メテヨリ起リシ地名ニテ敵軍ハ水繩山ヲ越エズシテ石垣ヨリ
麥生ニ至リ水繩山麓ヲ西ニ迂回シテ高良山下ヲ過ギ御井郡藤山ヨリ上妻郡ニ入り北川内
黒木、高牟禮ヲ攻メタルモノナリ藤田氏ハ足一度モ踏ミ入レス實地ノ調査ヲナサザリシ

コトハ周知ノ事ニテ地名起リテ五十年ソコソコノ星野地内ノ藤山ト御井郡ノ藤山ト誤レタルハ古文書以外ニ一等史料ナシト断定スル一部學者ノ通弊ノ舊染ニシテ惜ムヘシ尙陸地測量部ノ地圖ニハ隱岐ノ黒木御所址ノ書入等ノ如キコトアリテ歴史家ニ取り迷惑スルコトアリ注意スベキコトナリ

將軍宮天授年間ノ御所ニ就キ

前將軍宮懷良親王ノ御在所ガ吾ガ星野村ニアリシト云フ傳説並ニ古文書ニ依リ詳記スルコト左ノ如シ

イ小野御所址ハ星野村ノ西南ニアリテ字道内ト云ヘリ故舟曳鉄門翁ハ道内ハ唐大内ニシテ黒木谷或ハ團ト云ヘル地ハ黒木氏ガ御所ノ御衛兵ヲ置キシヨリ出デシ名稱ニシテ又唐大内ノ内屋敷ト云ヒ一段高キ處ヲ上屋敷ト云ヘハ御所址ハ其ノ處ナルヘシ此ノ小野ノ地名ハ嘉曆二年内宮七社權現由來書ニ星野郷上妻郡小野村トアルハ星野氏ガ生葉郡、竹野郡ヲ領置スルノ外上妻郡ノ一部小野村ヲ支配セシ故星野郷ト冠書セシモノナラン古キ地名ニシテ今ハ星野村ノ内ナリ其ノ附近ノ地名ハ黒木谷、團、道内、上屋敷、屋敷、坂根、田代、

内宮、宮ノ上、宮脇、仙洞、小野口ト云ヘリ後ノ小野ノ地名ニ就キ参照アリタシ

□麻生御所址ハ星野村ノ西南中央ノ地ニテ麻生山ニアリ麻生山ニハ所々ニ池アリテ昔ハ孫池小池四十八池ノ稱アリト大池ハ山復ニアリ山間ノ勝地ナリ池邊ノ神社ヲ麻生池神社ト云ヒ建磐龍命並ニ征西將軍宮懷良親王ヲ合祀ス明治四年以前迄ハ神社ハ池ノ南邊ニアリテ神殿神實ヲ設ケズ遙拜所ノ如ク拜殿ノミナリト云フ昔ハ黒木氏、星野氏共同ニテ祭典ヲ擧ゲ來リシガ兩氏退轉後ハ毎年八月十八日(現今新曆九月十八日)村民集リテ反耶ト云フ歌舞ヲ奏シテ神ヲ祭ルヲ例トス歌舞ノ内八代ト云フ曲アリ歌詞ヲ左ニ記ス(歌詞全部ヲ知ラントスルモノハ別ニ反耶舞歌集アリ)

ハンヤ肥後國ヤアラ白金ノ門ノ扉ヲ押シ開キ、ヤアラ見ンコト唐ノ御所カナ遠侍ヲ見テヤレハ鞞千腰弓千張ヤアラ見ンコト唐ノ御所カナ、中侍ヲ見テヤレハ飾リ立テタル鎗ガ五万穂五万穂ノ鎗ノ數サヘアラバ球摩八代ハ之ノ御所カナ御厩ノ体ヲ見テヤレハ飾リ立テタル名馬七匹七匹ノ中ニ立チタル黒ノ馬軟障マ井レト前搔ゾスル)

(故舟曳鉄門翁ハ新造御所ヲ祝シ奉レル歌詞ナリト云ヘリ)池邊舊神社ノ路傍ニ懷良親王御手植ト云フ椿ノ老樹アリ是ヨリ東三四丁ヲ隔テテ興國二年ノ古碑アリ肥後國阿蘇山ノ

修驗者山伏來リテ護摩火ヲ焚キ火祭りノ法ヲ行ヒ終リテ後神社ニ祈願スルノ例ナリシガ
明治初年ニ至リテ廢止ス尙東十丁余リノ處ニ寺院アリ懷良親王ノ寺院ナリト云フ寺跡ハ
各所ニアルモ此ノ分ニ對シテハ御寺跡ト云ヒ殊更ニ御ノ字ヲ用ユ麻生池附近ノ地名ノ今
ニ存スルモノオンシヨウ、上ノ園、シルシノ、コウノ石塚、黒木迫、御料茶園、脇戸、
古野、天神、龍川、唐谷、鍛冶屋、宮藏等ナリ

麻生興國ノ碑字

興國二年二月十八日

(梵字二字)

十方佛上中○○○○

元二亦元三除佛方○○

ハ御所跡ハ星野村中央ノ地麻生池神社ノ西南星野氏累代居城地、内城、外城(妙見城)ノ上約
三丁許リノ山復平地ニアリテ背面三方峨々タル岩山ヲ負ヒ東北方一方廣濶ニシテ遠ク水
繩山脈ヲ望ミ前ニハ星野川環流シテ殆ド塹壕ノ狀ヲナシ天然自然ノ要害地ニシテ西七八
丁ヲ隔テ本星野ト云フ此ニ星野氏ノ館址並ニ上ノ屋敷ハ高貴ノ人ノ居宅ノ址トテ祖先ヨ

リ不淨物汚穢物等投棄スベカラズトノ戒アレバ今ハ畑地ナルニモ拘ラズ施肥トシテハ藁
草ノ外大小便等一切用ヒズ附近ノ地名ハ内城、外城、妙見谷、以上ハ星野氏本城ノアリシ
處ナリ尙附近ノ地名今ニ存スルモノニハ朝日當、松竹王、夜衛小屋、遠矢、雁又、フン塚、鍛
冶屋、寺ノ上、鐘突堂、現人ノ森、御良、(御靈、五靈ト書セシモノアリ)白水、馬場道、新左
工門、黒木迫、谷西、等アリ

ニ三坂ハ星野村ノ東南平野嶽(一名石割嶽)ノ麓ニテ昔平家ノ將軍神体ヲ負ヒ來リテ爰ニ祭
リシト云フ傳説アリ即チ岩屋堂ナリ三坂ハ御坂ニテ星野村ヨリ矢部村、大淵村及肥後國
菊池ニ通行スル便道ナリ前後征西將軍宮及五條氏、菊池氏等常ニ往來シタレバ平家將軍
トハ訛リ傳ヘタルモノナルベシ(各所ニアル城址ニシテ城主分明セシモノヲ指シテ平家
城ト云ヒ傳ヘタルガ如シ)此ノ三坂ハ五條氏ノ居所大淵ヲ去ルコト僅ニ一里十五丁位ナ
リ附近ノ地名ハ岩屋堂、屋形迫、龍宮、石、仙洞、大久保、サルミカノ森、中野、橋ノ本、尾拂、
竹山、ツグラノ、ウリ田、オナンシントコロ(オナンシントコロ)トハ孰レノ文字ヲ用
ヒシヤ不明ナリ御内陣所又御内侍所カ三坂ニハ二條姓アリシガ後庄屋樋口氏ヨリ二田原
ト改メシム(故ニ田原大將ノ祖)ニ田原附近ニ二田原ト云フ地名アリ公私誤リ易スケレバ

原ノ一字ヲ削リ現今二田ト改ム又三坂ヨリ東一里以内ノ地ニ(ミヤシノ)ト云フ地名アリ
矢部村大杉御所ノ北ニ當リテ宮ノ世ヲ避ケ忍バレタル地ナリト云フ前後親王ノ内孰レナ
リシヤ不明ナリ

ホ大圓禪寺ハ星野村ノ西北土穴ニアリ(上妻郡小野村ニテ北小野ト云ヘリ)寺傳神龜三年ノ
建立ニテ元成實宗ナリシヲ後曹洞禪ニ改メ玉水山曹洞派大圓寺ト稱シ來リシカ別紙由來
書ニ依レバ眞言宗ナリ由來書ニ空谷山ト山號アルハ寺院ノ上山ヲ空谷ト云ヘバ夫ヨリ出
デタル名稱ニ相違ナカラン同寺ハ星野氏世々ノ菩提寺ニテ昔ハ大伽藍ナリシガ天正年間
兵火ニ罹リ燒失シタリト大伽藍ナリシ時ノ版木正徳年ノモノ今ニ存ス征西將軍宮懷良親
王正平十四年大原戰役ニ於テ負傷アラセラル、ヤ此ノ寺ニ於テ御療養アリ後毎々御成遊
サレシト云フ水繩山ノ高峰鷹取越(菊池、五條、黒木、星野等ノ聯絡官軍道ノ其ノ一ナリ)
ノ南途中ニ御手負ノ水アリ水ヲ御召遊サレシ處ト云ヒ清水湧キ出ツ後九尺四方位ニ切り
擴ゲタル池今ニ存ス夫ヨリ大圓寺ハ下リ約十七八丁ナリ後光明天皇ノ天牌(禪宗ニハ必
ズ今上天皇ノ天牌ヲ安置スルノ例ナリ)ノ裏面ニ當寺中自古來永代拜領因茲至慶安二年
三ケ度ノ御竿除之者也トアレハ何レ由縁アリテ永代拜領セシモノナラン村内ニ寺數ケ寺
書左ニ掲ク

由來書

アリ天正年頃ヨリノ領主樋口氏ノ寺又正徳年頃ヨリノ庄屋高木氏ノ寺アリト雖モ星野村
中ニ於テ明治初年迄葺替修繕等一切ナシ來リシハ獨リ大圓寺而已ナリ先般發見セシ由來
書左ニ掲ク

當寺初者眞言宗靈場本尊觀世音菩薩者行基菩薩御作天長三年丙午七月十日當寺本尊立者
也

一初之寺山號空谷山大圓寺年月期入ル金長天皇當寺御入込節水飲コノ水ハ世界第一ナリト
飲ミタマヒコレヨリ山號改メテ玉水山大圓寺ト云當寺住職ハ善知識〇〇〇大和尚當國山
本郡千光寺ノ御徒弟ナリ

此ノ由來書ハ大圓寺風倒レノトキ古キ襖間ノ下地張ヨリ發見セシモノニシテ由來書ノ下地
書キナラント推察ス

右由來書ノ寫眞

古蹟
寺初者
長三年丙午七月十日
一初寺山号空谷山
月期
水
山号
善知識
寺國山本郡山本村

天牌之寫

南方火德星若火部聖衆

今上皇帝 歲窮萬安

大檀那本命元辰星宮

裏面

當寺中自古來永代拜領因茲至慶安三年寅年三ケ度御竿除之者也

大圓寺現住 松月全長記之

御薨去地ニ就テ

前征西將軍宮御所址ニ就テノ徵證ハ前掲河野家ノ譜五條氏ノ文書ニヨリ天授年間ノ御所址ハ星野地内タルコト疑ヲ容レズ又薨去及御墓ニ就テハ今日既ニ八代トナリ居ルモ史家ニハ元勝翁●初メトシテ多大ノ疑惑アリ誠ニ遺憾ナリトス

一大圓禪寺ハ征西將軍宮ニ關係アリシコト前陳ノ通り該寺ハ數回無住職トナリ無住職ノトキハ常ニ本山タルノ故ヲ以テ山本郡千光寺ヨリ預カリシ由ニテ總テ寶物等ハ千光寺ニ持

去リタリト尙境内ニアリシ墓石ハ今ヲ去ル百七八十年前何ノ故アリテカ夜中千光寺ニ持
行キタリト古老ノ云ヒ傳ヘアリ自分ハ傳説モ亦無稽ノコトニアラズトシ若年ノ頃ヨリ種
々調査中昭和五年九月北川内村久木原菊池光次氏ノ家ヨリ左記文書ヲ發見セリ（菊池光
次氏ノ先祖ハ菊池肥前守武澄ノ後裔貞雄ヨリ出ツ（沙彌貞雄ナラン）筑後國生葉郡千年ノ
里ニ落ち來リ後竹野郡石垣ニ轉シ又上妻郡北川内ニ移リテ永住ス）該文書ト前傳説トノ
年代殆ト一致スルハ誠ニ奇怪ニシテ一片無稽ノコトナラザリシハ欣快ナリ

八女郡北川内村久木原住

菊池光次家所藏文書寫

諸事手控

三星屋淨蓮

大宮御忌日

先祖覺書

一 征西將軍宮御息滅

弘和三刻天三月二十七日

右ハ上妻郡小野邑御所跡上ニアリ麗宮ト奉申

觀音菩薩建祭ル

一 後宮御忌日

應永二年乙刻天三月十日

右ハ矢部村大仙御所跡ニ有リ

釋迦佛堂ヲ建テ奉ル

一 先祖ハ菊池肥前殿ト申志筑後千年之里ト申所ニ落ち來る初代貞雄と申者に候後石垣邑西谷ニ移る

一 北川内來住元祿十三天三月十一日上村山の手屋敷定め候

父梅園之代にて三星屋ト附候

一 小野村宮様御墓柳坂千光寺より御移志申奉る御藩主大八車通り當地ニテ拜み奉る

右ハ延享二乙丑八月十八日夕くれ六時にて御座候

一 上邑水車建て申候御藩主御褒美にて候

右ハ延享三天寅二月十五日棟上

一 大守様御褒美は享保十三年一揆之後御用金納入ノ爲メ七札御免商買札利兵エ水車

札喜助

以下略淨蓮ハ菊池家北川内村へ居住二代目ニテ正徳年生ノ安永九年十月卒去ノ人ナリ

此ノ文書中後宮良成親王ノ御薨去日ヲ應永二年三月十日トアレドモ(五五條文書ニハ元中十二年十月二十日附ノ御筆アリ元中十二年ハ應永二年ニ當レバ未ダ御生存中ニテ御薨去アル筈ナキ如キモ研究ヲ要ス

一 文書中後宮良成親王ノ御薨去日ヲ應永二年三月十日トアレドモ(五五條文書ニハ元中十二年十月二十日附ノ御筆アリ元中十二年ハ應永二年ニ當レバ未ダ御生存中ニテ御薨去アル筈ナキ如キモ研究ヲ要ス

宮御忌日先祖覚書

一 後宮御忌日應永二年三月十日

一 先祖ノ菊池肥前殿ト申之筑後守年

一 之室ト申之新ノ流石来ノ初ノ貞雄

五十文

一 北河東住 元禄十二年二月十一日 五村山
 八手尾敷主の事 父振用の代に於ては此の
 一 小正右衛門様御墓 柳坂千代吉
 所移去申付候御藩主大八車御通
 り當地にて拜申候事 白此共御所
 方にて延享二年五月廿八日迄
 又々此六つ時より申候事
 一 上色水車建之申候御藩主振御保衣
 美小正右衛門様御墓にて延享二年五月廿八日迄
 一 大守振御保美小正右衛門様御墓にて延享二年五月廿八日迄
 尚買札御所之水車九喜切

一昭和五年八月十七日ノ暴風ニヨリ寺院吹き倒レタリ其折發見セシモノ左ノ通り

イ寺内ノ襖間破損セシモノアリ古キ書類ニテ貼リアレハ丁寧ニ剝キ取タルニ寺再建ニ用ヒタルモノ多ク其ノ内古キ襖間ノ上張ト見ヘテ壹枚中央ニ菊ノ紋章壹個又五七ノ桐ノ御紋章壹個入リアレバ附近ノ古老ニ聞クニ昔シ天皇様ノ御座所トテ菊ノ間桐ノ間アリ門ハ二重門ニテ内部ノ門ニ大ナル兩御紋章アリシト云ヒ傳ヘ佛事供養等アルモ常人ハ參詣スルコトヲ得ス向ヘ上小野ニアル同寺ノ下寺寶正寺ニ參集シテ遙拜セリト云フ天皇様トハ前陳之發見文書ニ記セシガ如ク征西將軍宮懷良親王ヲ尊稱シテ金長天皇様ト云ヒシナルヘシ

ロ寺内ニ古キ高机アリ後再作セシモノナランモ正面ヘ菊ノ御紋章ヲ嵌アリ金長天皇ノ御尊牌ヲ安置シ奉リシ机ナリト云ヒ傳フ御紋章ニ就テハ元ヨリ乱用ノ時代アリテ確信ハ出來難キモ御紋章ヲ用ヒシ社寺等ニ於テ全然亂用セシモノハ殆ンド尠ク何レ緣故アルモノ多ケレバ當寺院ノモノモ影モ形モナキコトニ亂用シタルモノトモ思レズ

ハ當寺本尊ハ觀音菩薩ナリ又懷良親王ヲ祭ル麻生池神社ニモ觀音菩薩ヲ安置シ(明治四年神社ト共ニ燒失)神社祭日十八日ニシテ祭典ニ行フ反耶ノ舞ニ僧侶居ルハ孰レ因緣

ノアルコト、考フルモ其ノ由詳ナラズ

ニ懷良親王何百年忌カハ判明セザルモ御忌法養ノトキ五條家ヨリ當時ノ住職ニ對シ環附
キノ袈裟ヲ贈呈セラレ寺ノ寶物ト均シク保存シ來リ逸立ト云フ和尚ノ頃迄ハ着用アリ
シトノコトニツキ其ノ後ノ住職ノ出所去所等遂一搜索セシモ所在全ク判明セズ逸去和
尙ノ次ノ住職戒文和尚ナルモノ僧侶ニ似氣無ク行ヒ惡シク他ノ寶物モ悉ク散逸セシメ
タレバ此ノ袈裟モ取扱鹿租ノ爲損失セシモノナラン誠ニ遺憾ノ至リナリ

本明和七年樋口實次ノ覺書

大圓寺持數代不知近代相知シ分

源育 慶長頃ノ住持

全長 花應 正保ヨリ万治頃迄ノ住持

靈源 花應ノ御弟子徒者故寺社奉行有馬半左工門様代千光寺崇岸和尚ニ被仰遣寺ヲ

出テ被成候

惠覺 三池ノ人延寶ノ初メヨリ三十ケ年間程住持御弟子ナシ

寂善 千光寺惠單和尚御弟子元來久留米青木宗仲次男ナリ數十年住持同寺ニ於テ死

去

蜜器 千光寺ノ弟子元ハ千榮寺出牛和尚ノ弟子小江村出生大圓寺ニ於テ死去

磐瑞 生國長門ノ人千光寺ヨリ被遣候寶曆年中不埒ノ義有之明和七年追院被仰付筑

前國寶滿山ニ居住ス

ヘ 寺ヨリ二丁許リ上ヘ堂宇アリ(上ノ山ノ麓)大圓寺ヨリ常ニ花香ヲ供シ參拜回向シ來
リタリシガ六十余年前ニ廢滅シタリト云フ安置ノ佛像ナリトテ今尙大圓寺ニ殘存ス
ト 上ノ山麓ニ墳墓ノ地アリ墓石數多ノ内一番上ニアルモノニ對シテハ殊ニ尊敬シ墓場
ノ掃除ヲナスニモ墓石ヲ踏ミナドセバ必ず祟アリトシ子供等近ツケズ前ノ堂宇ト均
シク大圓寺ヨリ常ニ香花ヲ供シ參拜回向シ來リシト云フ何人ノ墓石タルヤ詳カナラ
ズ

チ 天正年間大圓寺ノ下寺ナリトテ舊記ニ見エ今ハ廢滅シテ存スルモノナシ所在寺號等
相分リタルモノ左ノ如シ

一 縫 尾 (縫 尾) 高 雲 寺

一 尾 原 (小 原) 千 福 寺

- 一 光延 (光延) 高德庵
- 一 小野 (上小野) 寶正寺
- 一 二田坂 (二田坂) 息災庵
- 一 浦 (浦) 開藏庵
- 一 加屋原 (茅原) 千牛庵
- 一 千々谷 (千々谷) 法福寺
- 一 中原 (中原) 梅林寺
- 一 本星野 (本星野) 佛光寺

大圓寺附近ノ地名左ノ如シ

土穴(部落ノ總稱) 土山 ハイタカ 御飯田 寺田 オーガウ オーキノ上

カランドンノ墓(街邏頭ト云フ由ナリ) イワントウ 上ノ山

大明神(何カ冠字アル筈ナルモ不明ナリ)

空谷山 ハタフチ オ淨土 ゲゼーホサウ田(寶藏田ナラン) 御伽殿ノ墓

右地名ノ内寺田ハ大圓寺ノ用地ニテ御飯田ハ高貴ノ方ニ奉ル御飯米即御料田タリシ

モノヲ所有者耕作轉々シ來リテ今ハ全然大圓寺ニハ關係ナキモ名稱ハ昔ノ儘ニ云ヒ傳ヘタリ(オーガウ)(オーキノ上)(ゲゼー)(ホサウ田) 寶藏田ナラン) 以上ハ何レ由緒アル地名ト察ス尙研究考慮ヲ要ス御伽殿ノ墓ハ山口家ノ先祖ニシテ山口家ハ昔高貴ノ方ニ御供シテ來レリト云ヒ傳ヘタリ墓所ハ相分リタルモ墓ハ標示ナケレバ正確ニ認ムル能ハス(ハタフチ)ハ星野川ニアル一ツノ深淵ノ名ニテ村ノ各部落ヨリ土穴ニ通行スル舊道徒渡リノ處ナリ川ノ岸ヨリ登リ立ニ昔旗ヲ建テシヨリ起リシ名ト云フ何ノタメ旗ヲ建テシヤ不明ナリ

一 阿彌陀堂

星野村ノ中央本星野ノ地ニテ星野氏累代ノ墳墓ノ内ニアリ墳墓ノ地ハ一區域ヲナシ廻ラスニ塹濠ヲ以テシ丈余ノ大杉並列シ(山土産ト云フ書冊ニ本星野人家ヨリ一丁許リ道ノ傍杉ノ圍ミタル内中央ニ茅葺祠アリ其^廻ニ大小ノ石碑數十或ハ倒レ或ハ欠損シ碑銘アルモノナシ只梵字ニ三字宛アリテ如何ナル人ノ古墳タルヲ知ラズ里人星野氏ノ古墳ナリト云ヒシトアリ詞ハ阿彌陀堂ノコトナラン) 其ノ内ニ阿彌陀堂アリ外ニ庄屋堂及封土ノ處

アリテ時ノ庄屋樋口氏、高木氏相繼キ祭主トナリ室山熊野神社ノ神主氷室氏來リテ佛堂ナリシニモ拘ラズ七五三繩ヲ張り廻シ御酒御食ヲ供ヘテ毎年祭ヲ行フ例ナリ〔堂守樋口ニテ現存ス〕矢部村後征西將軍宮良成親王ノ釋迦堂ニ於ケル祭典ノ方法等聊カ異ル点ナク同一ナリト云ヘリ庄屋堂ハ其ノ阿彌陀堂ヲ祭ル用意ノ爲ニ設ケタルモノニテ非人、乞食或ハ若者時々宿借り寢泊リスルモ總テ庄屋堂ヲ用ユルモノナシ若シ阿彌陀堂ニ寢レバ干^戈ヲ交ユルノ音聞エテ安寢スルコトヲ得ス偶々^眠レバ何時ノ間ニカ就寢ノ方行ヲ轉スト云ヒ傳エテ阿彌陀堂ヲ用ユルモノナク之全ク尊敬ノ意表ヨリ出デテ清淨ナル御堂ヲ汚穢センコトヲ恐レテ堅ク戒メタルモノナルベシ當村内ニモ佛堂數多アリシモ神祭ヲ行フモノハ此ノ佛堂ニ限レリ祭祀ノ方法後征西將軍宮良成親王ノ釋迦堂ト一致スルト孰レモ御薨去ノ地ヲ秘シ其ノ墳墓ヲシテ敵ニ窺ヒ知ラシメザルノ用意周到ノ舉ニ出テタルモノナラン阿彌陀堂、釋迦堂ト云フ名稱モ又順序アリシモノノ如ク或人阿彌陀堂ハ星野氏累代ノ靈ヲ祭ル爲ニ設ケアリシニハナキヤト云ヘルモ室山熊野神社々掌氷室家ニ藏スル舊記録ニハ星野氏ノ御靈神ト阿彌陀堂ハ各別ニ書キ分ケアレバ別物ナリシコトハ明確ニシテ爭フ餘地ナシ又周邊ニアル大杉モ後征西將軍宮良成親王ニ於ケル釋迦堂周邊ニアリシ

大杉(今ハ伐採シテナシ)ト樹齡大キサ等能ク相類シタリト云フ
阿彌陀堂周邊ノモノモ明治初年ニ伐採シ堂宇モ亦神佛混交禁止ノトキ發滅セシメタリト尙墳墓ノ地モ亦明治二十二年星野氏累代ノ紀念牌建設ノ時區域ヲ變更シ地面モ稍々切り平シタリ此ノ地ニ石造ノ手水鉢アリ波ニ菊ノ紋樣ヲ彫刻ス破損缺壞シテ古キモノナランモ時代等識別シ得ス有識者ノ判定ニ侍ツ

一宮 塚

星野村ノ中央麻生池神社(懷良親王ヲ合祀ス)ノ西南地ノ水源地ノ上ニアリ神主例年祭ヲナシ地邊ヲ踏ムコトヲ堅ク禁セリ下ニ通路アリテ過キ行クモノハ悉ク宮塚ニ向ヒ目禮シテ通りタリト云ヘリ塚ノ傍大樹アリテ周邊ハ殊ニ森林繁茂セシテ近來ハ悉ク樹木ヲ伐採シテ地面ヲ切り開キ芋等植付ケ後杉樹ヲ指立テタレバ其ノ位置ハ一見分明ナラズ

此ノ如ク大圓寺ハ星野氏ノ菩提寺阿彌陀堂ハ星野氏ノ營城宮塚ハ黒木氏星野氏ガ尊信シテ共同祭祀ヲ行フ神社ノ境内地ニシテ三ヶ所トモ星野氏ニ關係深キモノナレバ内ニハ御神靈ヲ尊信スル爲ニ設ケシモノアラン天授年間ノ御所地ニ對シ河野家ノ譜研究ニ依リ確證ヲ得

タルト均シク此ノ点モ後日必ス古文書ヲ發見シ徵證ヲ得テ明瞭ナラシメンコトヲ期ス
後征西將軍宮良成親王御所址ノ地名並ニ山名ニ就キ

一大杣御所ハ五條文書ニヨリ明記アルモ大杣ノ地名ハ故舟曳鉄門翁モ云ヘルガ如ク大杣ヲ御側ト書キ誤マリシナルベシ當地方ニテハ杣、蒿麥、側ハ殆ンド混交シテ明ニ言譯ケス例ヲ舉グレバ(山野ヲ伐拂ヒ燒畑トナシ蒿麥ヲ蒔クヲソマ拂ト云ヒ)(杣テウ斧ヲソバチウ斧ト云ハバ)杣ヲ側大ヲ御ト自然ニ書キ替タルモノカ然ラザレバ御側ノ外ニ大杣ノ地名アラザルベカラズ他ニ大杣ノ地名ナケレバ御側ハ元大杣ニ相違ナキモノト信ズ

一御前嶽ハ明治二十五年頃ヨリ御前嶽ト云エリ其ノ以前ハ御前ヶ嶽ト云ヒ今日ニ於テモ地方老人ハゴゼヶ嶽ト云フ愚考スルニ該嶽ニハ洞穴アレバ元洞ヶ嶽一名權現嶽(今尙兩名ヲ呼ブモノアリ)ト云エルヲ親王ノ大御所造營後御前ニ最モ高ク秀テタル山嶽ナレバ地方ノモノ或ハ遠方ノモノ遙ニ望見シテ御所ヶ嶽ト呼ビナシタルモノナルベシ或人云フ日本書記景行天皇御巡狩ノ條ニ(丁酉到八女縣則越前山以南望粟崎詔之曰其山峰岨重疊且美麗之甚若神在其山乎時水沼縣主猿大海奏言有女神名曰八女津媛常居山中故八女國之名由此而起也)ヲ引用シテ前山ヲ御前嶽ナリト云ヘルモ前山ヲ越エテ南ノ方ヲ望ミ玉

フトアレバ孰ヨリ御前嶽ヲ越エラレシヤ甚ダ疑ハシ又御前嶽ノ嶺ヨリ望メバ南ノ方ハ肥後國ナレバ八女ノ名ノ起リシ原因ニモ相違アルガ如シ先哲ノ内鏡山氏(高良山玉垂宮司)獨リ御前嶽說アルノミニテ他ハ矢野一貞氏(久留米)樋口眞幸氏(上妻郡)川口深造氏(上妻郡)ノ如キ前山ヲ御前嶽ト云フガ如キハ地理ヲ知ラザルモノノ說ニテ皆非ナリト云ヘリ前山ヲ越ユトハ高羅行宮ニ居玉フトキ八女縣へ御巡狩ノ道筋ニハナキカ八女縣ノ北部ニアル山名ナラント察ス(類史永享本ニ云エル通り前山ハ藤山トノ說アリ)尙筑後國ノ人矢野幸夫氏ガ縣苞ト云フ書ニ御座石トテ新川村(浮羽郡姫治村ノ内)栗木野名ノ山中星野村へ越ル路傍ニ在リ此ノ所ヲ御座石越ト傳云フ景行天皇筑紫狩幸ノトキ上妻郡尾生松(チノフ)ト振仮アリ)(尾生松ハ小野ナラン小野ハ嘉歷年ノ日記ニ上妻郡小野村トアリ今ハ星野村ノ内ナリ星野村ハ元生葉郡ニテ小野ハ上妻郡ナレバ生葉郡ト上妻郡トノ境ニアリ)ヲ經テ彼ノ地ニ至リ石上(今ニ平大ナル石二個アリ)ニ御座ヲ設ケ矛ヲ建ケルヨリ此ノ名アリト夫ヨリ浮羽島ニ行幸シ玉フト云ヘリ右ニ依リ考フトキハ御前嶽ノ名稱ハ前山ヲ越エ玉フヨリ起リシモノトハ信シ難シ前陳ノ通り大杣ヲ御側ト御所ヶ嶽ヲ御前嶽ト後書キ誤リシモノカ御所ニ就テハ星野地内ノ御所址ノ處ニ詳記セリ茲ニ略ス近來御

所ヶ嶽ヲ御前嶽ト呼ヒナスニ至レリ惜ムベシ

小野ノ地名ニ就キ

小野ハ星野村ノ西端ニアリ元上妻郡ナルヘシ同ジ村内ナガラ言語大ニ異リ上妻郡ニ酷似シ
嘉曆年間創立ノ小野神社ノ舊記ニ星野郷上妻郡小野村トアレバ其前嘉祿年ニ星野氏ガ星野
郷ヲ拜領セシ頃ヨリ上妻郡ノ内小野村ヲ支配セシコトハ右ニ徴シテ明ナリ又寛文年ノ舊記
ニ生葉郡ノ領主小早川隆景ト上妻郡ノ領主筑紫上野ト小野村ニ就キ領分争ヒ起リテ時ノ幕
府ニ訴ヘ肥前國田代ニ於テ談判ノ結果小早川氏ノ勝利ニ皈シ從來ノ通り星野氏ノ支配トナ
レリ(舊記ニハ詳細記載アルモ略ス)其時始メテ生葉郡ニ入り小野ト星野ト同シク一村ニナ
リシナラン小野村ハ星野川中央ヲ貫流シ昔ハ北ヲ北小野、南ヲ南小野ト稱セシ由今ハ小野
ヲ區分シテ下小野、上小野、廣瀨(以上南)光延、土穴(以上北)ト云ヘルモ時代不明ナリ懷良
親王ノ小野御所ニ就テハ前ニ記シタレバ再ビ記サズ大日本史前將軍宮傳ニ後不知所終相傳
屏居八代郡小野薨即葬焉ト見エタレバ小野ニ屏居シ玉ヒ後薨セラレシナラン常藩ニ於テ大
日本史撰定ノトキハ人ヲ肥後國ニ遣シ大ニ調査セラレシ由ナルモ彼ノ國ニテハ御事蹟如何

ニモ曖昧ナレバ本説ニ不知所終ト書キテ相傳ノ一説ヲ掲ゲシモノナラン然ルニ八代郡小野
ニ屏居トアリ從ツテ當村内ノ小野最モ有力ニシテ相違ナキガ如シ尙考慮研究ヲ要セン左ニ
小野神社ノ舊記其ノ他ヲ掲ケテ地名ヲ明ニス

筑後國星野郷上妻郡小野村宗社

内宮七社大權現由來

嘉曆二年

寶榮山願主小野郷人四郎三郎賴時

内宮箱根童子權現

光正寺 大宮司 佐十郎種次

十月吉日 中野與藤太郎

内宮權現ハ嘉曆二年小野四郎三郎箱根山ニ爲使者小原主部登候箱根ノ別當ニ言上ノ趣キ先
年當國ヨリ西國筑後國小野庄ニ^宰住仕候四郎三郎賴時殿ヨリ使者へ參上仕候四郎三郎先年
當國落人ト相成西國ニ赴キ大物ノ浦ヨリ出船アリシ時海上難風激シク氏神箱根へ心願アリ
シ時難風ヲノガレ小野郷へ在城アリ依之心願ニ當社大權現勸請仕リ氏神ト可奉尊拜旨登リ

候條申上ル別當元ヨリ四郎三郎殿へ縁有ル故ヲ以テ三七二十一座ノ祭禮儀式尙以テ主部へ祭禮ノ格式別當ヨリコノ仰越定置カレ箱根童子七社ノ權現小野四郎三郎殿へノ御書ニ曰ク今度氏神勸請ノ爲メ小原主部被差越候條即童子權現奉御下ノ日祭禮其式日はヲ可改候以上

九月四日

入海判

賴時公

附記 小野氏ハ姓不詳小野ノ庄へ^率住アリテ小野ヲ名乗ラレタルモノナルベシ元小田原ノ住人ナリシガ北條高時ノ權威ニ觸レ浪人トナリ星野氏ヲ便リ來リシト云フ小野神社ノ宮司ヲ勤メタル神谷家へ秘藏セシ書アリ懷良親王ヨリ神社ノ扁額ニ奉ラレシモノナラント云ヘルモ拗斷シテ字体煙滅シ何レノ文字トモ相分ラズ内宮ノ二字聊カ相像シ得或ハ(小野内宮)トアリシモノカト推讀ス

高德庵址

高德庵ハ星野村ノ西端字光延ニアリ兒嶋某氏星野氏ヲ便リ來リテ光延ニ居リ共ニ南朝ニ勤メ其ノ頃高德庵ヲ建立セリト後星野氏ヨリ資ヲ借り筑前國小田ヲ開墾シテ同所ニ移住シタリト云ヒ傳フ同所ニハ現ニ兒嶋ノ子孫數十戸アリ高德庵ハ何頃廢滅セシヤ不明ナリ今ハ小キ堂宇ノミ存ス又筑前小田ニモ高德寺址ヲ存ス當村内ニハ懷良親王ニ關係アリシ大圓寺ノ下寺十二ヶ寺アリテ高德庵モ其ノ一ナリト舊記ニ見ユ

星野氏以下勤王ノ人々

星野村内ニアル古キ姓氏ニシテ星野氏ト共ニ宮方ニ勤メタリト傳フモノ
一星野氏(調氏)ハ天正十四年豊臣秀吉九州征伐ノトキ落城ト共ニ一族悉ク各所へ落去ス筑前國朝倉郡最モ多ク其ノ他ニアルモノハ天正ノ時ノ落去ナルヤ其ノ前後ニ於テ分家等ニ依リ移住セシモノナルヤ不明ナリ新瀉縣ノ長岡小千谷ノモノハ星野親忠ヨリ出デシト云フ星野氏當村内ニ殘住セシモノナシ

一兒嶋氏ハ小野村ノ内字光延ニ住シ後筑前國朝倉郡小田ニ移住セシト今ハ當村ニナシ高德

庵ノ處ニ記セハ略ス

一樋口氏ハ星野氏京都ヨリ下向ノトキ守役トシテ同道シ來リ世々星野氏ノ家老職ヲ勤メ星野氏落去後ハ小早川氏ヨリ取り立テラレ數代當村ノ庄屋トナリ正徳年故アリテ有馬久留米藩主ヨリ處拂ヲ命セラレ一家一族各所ニ移住ス庄屋ノモノハ竹野郡麥生ニ住シ世々麥生ノ庄屋ヲ勤ム當村ニアルモノハ遠族ノモノナラン

一前田氏ハ時代不明星野氏ヲ便り來リテ妙見城ノ東ニ居住ス其ノ處ヲ前田カ原ト云ヒシ由ナリ今ハ前ノ一字ヲ除キ田ノ原ト云フ後本家ハ生葉郡新川(浮羽郡姫治村ノ内)轉住シ菅原氏ヲ名乗り世々大宰府天滿神社ノ鍵ヲ預レリ分家ハ村内木和田ニ移住シ前田氏數戸アリ

一江田氏ハ江田丹後守ノ後裔ト云ヒ懷良親王ヲ祭レル麻生神社ノ附近ニアリ又親王ニ關スル傳説地矢部村虎伏木及後征西將軍宮良成親王ノ御墓所同村字御側ニモ江田氏アルハ誠ニ奇ニシテ孰レ因縁アリシモノナラン

一二田氏ハ元二條氏ナリシガ中古二田原ト改メ後又地名ニ二田原アレバ間違ヒ易キヲ以テ原ノ一字ヲ除キ二田トナシタリ昔當村ヨリ木屋、豊岡村ニ移住セシモノハ今ニ二田原

ノ儘ナリ

一 小野氏ハ星野氏ヲ便り來リテ小野庄ニ^率住シ小野ヲ名乗リタルモノカ前キノ姓氏不明ナリ星野氏ニ仕ヘシ重役七人アリ山七人衆ト云フ其ノ内ノ一人ナリシト後星野氏ノ支城アル竹野郡麥生ニ移住シ子孫世々矢倉八幡神社ニ奉仕セリト云フ

一 氷室氏ハ星野氏下向ノトキ隨伴シ星野氏尊信セシ山城國木井郡今熊野ヨリ拜授セシ神體幣帛ヲ其ノ祖氷室源三郎ナルモノ直衣ノ袖ニ留メ奉り來リテ後室山熊野神社ヲ勸請シ世々同神社ニ奉仕シ今ニ至ル氷室氏ハ葉室氏ヨリ出ツト云フ梅野氏又同シカラン

一 江良氏ハ肥後國阿蘇氏ノ分家ナリト云フモ明ナラズ寛文年ノ舊記ニ星野村ノ内北向、仁田坂ヲ支配ストアレバ星野氏ノ頃麻生神社ニ奉仕ノ爲同氏ヨリ社領トセシモノナラン

一 今村氏ハ黒木助能ノ近族ニシテ黒木今村ニ居ル星野氏星野拜領ノトキ隨從シテ來ル黒木今村ニ居ルノ故ヲ以テ今村ヲ名乗ル世々星野氏ノ武家タリ

右ノ外森松ハ出所不明ナルモ古野ノ住人ニテ星野ノ重役山七人衆ノ内ナリ石橋、山科、柴田伊藤ハ星野氏ノ武家タリ尙星野村内ニアル古キ姓氏ニシテ大原戰役等ニ見エ其ノ後裔トモ察セラレベキモノ伊藤、山科、江田、田中、木屋、高山等アリ

昭和九年二月七日發行
 印刷所 田中活版所
 發行所 星野村役場
 福岡縣八女郡星野村
 印刷者 田中虎吉
 福岡縣八女郡福島町大字本町五六番地
 著作兼發行者 今村和方
 福岡縣八女郡福島町大字本町五六番地

昭和九年二月七日發行
 印刷所 田中活版所
 發行所 星野村役場

(非賣品)

福岡縣八女郡星野村六千三百三番地
 著作兼發行者 今村和方
 福岡縣八女郡福島町大字本町五六番地
 印刷者 田中虎吉
 福岡縣八女郡福島町大字本町五六番地
 印刷所 田中活版所
 發行所 星野村役場

終