

河北棉产汇报 / 河北省棉产改进会 · — no. 1 (民国25年
5月[1936.5]) ~ [?] · — 北平: 编者
; 27cm.

半月刊: — 本刊43~45期规格为25cm. 自37期起改为
月刊

* * * * *

本刊共摄制1卷: 16毫米. 缩率1:21. 原件藏北京图书馆.
北京图书馆摄制. 母片藏全国图书馆文献缩微复制
中心(北京)

本片卷期刊摄制目录:

no. 1 ~ no. 47

1936. 5 ~ 1939. 2

河北棉產彙報 第一期

1936年 260 OCT 1938 ✓
 1936年 171/1 - 42

(第42卷)

周作民題

河北棉產彙報

創刊號

北平東城前趙家樓二號

河北棉產改進會編

民國廿五年五月一日出版

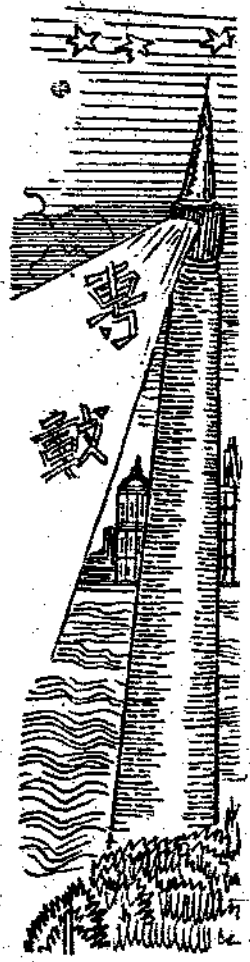
河北省面積廣大，氣候乾燥，除長城邊區各縣較為寒冷外，大部皆宜於棉，而且尤宜於美棉。況全省有六大紗廠及商業上於上海之天津重要市場，產銷雙方均多發展餘地，前途希望，實至遠大。過去十餘年，前農商部實業廳各紗廠，對於美棉之提倡，不遺餘力，故河北之棉業，已有相當基礎。近年河北棉產改進所，提倡棉運合作，以期增加棉農之收益，棉產大有振興之勢。惟各機關不相聯絡，各行其是，缺乏一貫政策，收效不免遲緩。近來，由去歲八月間成立改進會，已將全省棉產概況，分縣實地調查。今春又劃有技術人員多人，分區實行推廣，以期優良棉籽二百萬斤，派專門技術人員多人，之進步。但言推廣，終不能離開教育。蓋農民之知識，不使啓發，必有積習，不知改良，難有科學，新法之效。故為治本起見，編印本報，作知識灌輸之先鋒，以河北棉產改進會之組織，內各縣千五百餘人，合作社之職員數千，為基本讀者，使其親友，其日漸增長。此種無形教育，其潛動力極大，其發見民年有成，其三年之後，當非淺鮮。知，有棉產之改進，當非淺鮮。願，向本邦與有榮焉。

發刊詞

孫恩慶

本日期錄	
專載	河北棉花產銷問題
專載	河北省棉產改進會改進棉產設計
棉訊	本省通訊
棉訊	外省通訊
代郵	收到刊物誌謝
小統計	全國棉田畝數

國立北平圖書館藏



河北省棉花產銷問題

周作民

(甲)棉花產銷概況

(一)產的方面 河北省棉產，經華商紗廠聯合會及中華棉產統計會調查，先後歷十七年。前十二年調查縣份太少，數字失之過小，茲將最近五年數字列後：

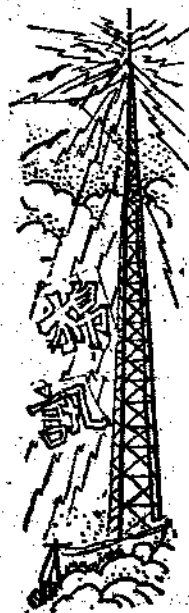
年 份	棉 田 面 積	皮 棉 產 額
民國二十年	二，九五三千畝	八四四千擔
二十一年	五，一四三千畝	一，二八三千擔
二十二年	六，一二二千畝	一，四四五千擔
二十三年	七，八〇七千畝	二，八三六千擔
二十四年	六，三一六千畝	二，六六千擔
五年平均	五，六六八千畝	一，七一五千擔

至於棉花品質，據中央棉產改進所分析各地棉樣統計，河北省棉花纖維長度如左表：

中棉	美棉	最長	最短	大多數
7 1/2吋	7 1/2吋	8 1/2吋	6 1/2吋	7 1/2吋

總觀河北省棉花產額及品質，可得下列結論：

(一)棉花產額有逐年增加趨勢，惟二十四年受春旱影響，棉田大減，故應提倡整井開渠，以求棉產之穩定。



本省通訊

▲棉場與改進會合作▼

本縣車站附近有北寧路局設立之棉場，面積甚大。近該場聞河北棉產改進會新由美國運到斯字四號棉種甚多，此種棉會經各方試驗，對於華北成績最好，特闢地五十畝，請路局派員赴平與改進會商洽合作。聞結果該會已允撥給斯字四號棉種四百磅，實行試驗合作云。

* * *

○清河植棉指導區辦事處，規定北

中市之東郊西郊，北郊，及宛平縣屬之五區，昌平縣屬之七區，為其

(2) 河北省耕地總面積約一萬萬畝，若以百分之十五植棉，應有棉田一千五百萬畝，以現有棉田比較，相差尚遠，故推廣植棉，希望甚大。

(3) 東河為長絨棉區，美棉品質漸形退化，西御河屬中棉區，而美棉日漸增多，故為適應需要計，應充分注意美棉育種。

(二) 銷的方面 河北省棉花歷來皆以天津為主要之銷售市場，如民國十九年至二十一年各地運津銷售棉花數量，俱超過河北省棉產總額，其地位之重要可知。自民國二十一年而後，河北省南部棉花不運津而運往濟南，數量頗為可觀，致河北棉花運津銷售數量較前稍減，如民國二十二年內地運津棉花佔河北棉產總額百分之五十九，民國二十三年僅佔百分之三十二，較之二十一年以前相去遠甚。

河北省所產棉花有粗絨及細絨之分，粗絨皆為中棉，大部出口，日本需要最多，美國次之，德英法諸國雖亦需要，惟數量甚少；細絨多為美國種，一部為天津及內地紗廠所消費，一部轉口輸入上海，民國二十四年則有少量運銷日本。河北省棉花之銷售皆假手商販，其由棉農組織合作社自辦運銷，始於民國二十一年，歷經四載，至民國二十四年之運銷數量約三萬担，與全省棉產量較僅百分之一強而已。

邇來天津消費原棉數量逐年加增，而山東紗廠需要河北棉花亦日益殷切，將來河北省棉花無論出口或紗廠消費，天津與濟南必為并立之兩大市場矣。據津海關華洋貿易統計報告冊記載，最近十年來天津棉花出口入口數量表如左：

年份	天津皮花出口(擔)	天津國外皮花入口(擔)	天津消費總額(擔)
民國十四年	五五〇,〇四四	一六,八六三	五五三,六〇七
十五年	六二七,五一〇	六九,五六三	四七七,六五八
十六年	八一〇,六五九	八四,二四七	五二八,七五八
十七年	八三七,〇四七	二四,二五四	四八一,八四六
十八年	六二八,三〇〇	一七九,一五六	二七七,八四二
十九年	八三一,〇二九	二六四,五七一	五一〇,二二九
二十年	八六八,七六一	一一九,七五二	三七五,二八二
二十一年	八四一,〇二八	五〇,八一八	五六二,五三二

河北棉產彙報 第一期

工作區域，並在昌平縣沙河鎮，大興縣孫河鎮及青雲店三處設立分辦事處。

沙河鎮分辦事處之工作區域屬第六區及第一第二區之東南部。孫河鎮分辦事處之工作區域屬之第五區及昌平縣屬之第三區義縣之第五區西南部。

青雲店分辦事處之工作區域為大興縣屬之第六區，第二區及第四區之東部，第一區之南部。

二、擬定借種辦法 清河植棉指導區辦事處對於借貸棉種與農民間已規定六種辦法，探錄如左：

1. 先由各區公安局，召集所屬各村村長開會，由該區辦事處派員出席演說植棉利益，及勸種棉花，及借貸棉種辦法，當場發與各村村長登記簿並限期將登記簿繳回，以便核發棉籽。

2. 請各村村長於各區公安局開會後，回村去召集村民開全村村民大會勸種棉花，並即席登記。

3. 北平植棉指導區辦事處收到各村長所繳來之登記簿後，即由各該辦事處按照登記簿分別填寫棉種借據，並說明借據上之擔保人須各村村長具名蓋章，或商店蓋戳。餘借種人一項，可留至去各該辦事處領



二十二年	七五〇,二一八	七,二四二	一一五,二〇五
二十三年	四四〇,九七四	三二,八一七	五四七,四四六

(乙)前二年之棉產改進工作

(一)華北農產研究改進社之棉產改進工作 改進社成立於民國二十三年，由金城銀行，南開大學，中華平民教育促進會，合組而成，其工作內容分為兩部：

(1)優良棉產之研究與試驗 該社成立之始，即於定縣設立棉作試驗場，一方選育良種。取中外各地之優良棉種加以試驗，選擇其合於本地土性而成績更優者以代土種。一方繁殖純種。因既得良種即應設法繁殖，從事推廣。第一年度之工作純為選育良種。經試驗結果，中棉以改良種一一四號為最佳，美棉以南京脫字棉為最佳，每畝產量俱較一般棉種增收百分之二十至三十不等。第二年度工作則偏重於繁殖純種。在定縣租地六百餘畝，從事繁殖工作，經過情形甚好，本年度即擬大規模在定縣、蠡縣、無極，等縣予以推廣。

(2)扶持棉產合作運銷 河北省棉花由產地棉農轉入消費者手中，每經中間商人層層剝削，攪水作偽，以致品質降低，而價格反高，使消費者負擔增加，此實由中間商人操縱，運銷方法不良所致。該社有鑒及此，自二十三年起即在無極、晉縣、趙縣、蠡縣，南宮等地分設辦事處，指導農民組織棉花生產運銷合作社。向各社貸放生產放款，以供給其生產上必要之資金，并切實協助其運銷工作，如軋花，打包，運輸，售賣等等。意在一面矯正攪水作偽習慣，一面減低運銷費用，俾棉農及消費者俱受其益。茲將過去兩年度經由該社組織棉花生產運銷合作社數及各社借用生產放款數目，以及運銷棉花數量列表如左

年 份	社數	社員人數	借用生產放款額		運銷棉花數量	
			單位元	單位担	單位元	單位担
二十三年	四〇六	八,〇九一	一三,三三八	七,四四·六	(四,九三包)	
二十四年	六五五	一〇,六四三	三六,三九九	一七,九三〇·〇	(一〇,四三三包)	

四

種時，當面簽名蓋章。

4. 北平植棉指導區辦事處規定四月一日至四月五日為領種日期，期前由該區辦事處設法運送棉籽給各分辦事處。於棉籽運轉各分辦事處後，在未屆領種期，亦可先行發種，用為引起領種者之注意與興趣，并促進事業之推進。

5. 該區原計劃推廣棉種八百擔，增種棉田一萬畝。沙河分辦事處推廣棉種四百五十担，增種棉田五千餘畝；孫河分辦事處推廣棉種三百五十担，增種棉田四千餘畝；青雲店分辦事處推廣棉種二百担；增種棉田二千五百餘畝。嗣後該區辦事處鑒於境內民智未開，農民懶於種棉，雖經努力勸導，效力亦鮮，乃不得不變更初定計劃，減少推廣棉種數量為：區辦事處五百担，沙河分辦事處三百担，孫河分辦事處一百五十担，青雲店分辦事處一百五十擔。共計增種棉田一萬三千餘畝。

6. 北平區各分辦事處規定于各處開會完竣後，即派員分赴所屬工作區域內之各村逐戶勸導種棉，當時登記，并填寫棉種借據給予借種人，必要時得由各分辦事處會同醫士去各村登記。

三，登記戶數及借種數量

(二) 河北省棉產改進所一年來工作概要 改進所於二十四年二月成立，工作概要如下！
 (1) 推廣良種 由朝鮮，山東鄒平，北平南苑，等處選購棉種共約一千六百擔，交由邯鄲指導所與清河，安次，軍糧城，三個指導區推廣，共種棉田二萬餘畝，農民甚為滿意。脫字棉在磁縣一帶產量增加百分之四十，纖維長度達一英寸，金氏棉在安次產量亦在一百斤左右，各處推廣情形如下：

推廣地	名	推廣品種	推廣棉種數量	推廣棉田面積
磁縣	鄒平脫字棉	四五〇擔	四九九三畝	
安次	朝鮮金氏棉	五七三	五八八一	
徐水	南苑棉	三五〇	五八九一	
清河	南苑棉	一〇一	一五四九	
滿城	南苑棉	七五	一三七九	
定興易縣大興等處	南苑棉或金氏棉	四五	七〇四	
合計		一五九四	二〇三九七	

又補助華北農業合作事業委員會選購棉種九百餘擔，在津東一帶推廣，并代為調查策劃一切。

(2) 指導運銷 在邯鄲，安次，清河等處指導組織棉花產銷合作社，向中華農業貸款銀團借貨生產，運銷，利用，等款，並指導各合作社運出社員棉花至市場脫售，因省去中間人盤剝，每擔皮花多得利益四元。各地合作社貸款及運銷棉花數量如下表。

區別	社數	金額	社數	包數
邯鄲指導所	八	四七〇〇〇元	五	六五六
安次指導區	五	二三〇七七元	五	三九九
清河指導區	一		一	三二七
合計	一三	七〇〇七七元	一一	一三八二

河北棉產彙報 第一期

- 1, 區辦事處：至四月四日止，計登記八九二戶，棉田六二七一畝，可發棉種五〇一六八斤。
- 2, 青雲店分辦事處：至四月一日止，可發棉種一〇〇〇〇斤。
- 3, 沙河分辦事處：至三月二十九日止，已登記棉田，可發棉種一〇六〇〇斤。
- 4, 孫河分辦事處：至四月初止計可發棉種三十餘担。

邯鄲指導區辦事處已劃定第一區東南部與磁縣第二區東北部為中心推廣區域，計已登記棉田五千七百餘畝，領借棉種四百擔。該區各分辦事處之推廣棉種工作，亦在分別進行中。又磁縣岳城，時村營兩處，亦為該區擇定之推廣區域，刻值春植期屆，一切工作，亟待推進：故該區辦事處已派員馳往指導。又聞磁縣二祖合作社尚存籽花三萬餘斤未售，現花價上漲，擬趕速軋花，已請該區辦事處派員前往指導矣。又聞磁縣合作社及永和郎堡二合作社對於合作社賬目記載方法不甚了然，已經該區辦事處派

備註：每包棉花重量自一百五十斤至二百斤不等

(3) 育種與試驗 (A) 棉作育種，自去年秋季起始選種，脫字棉金氏棉同時並進，計選單本一千六百二十五株。(B) 繁殖良種在南苑棉場舉行，計繁殖金氏棉七百餘畝。(C) 置畜力中耕器并修理舊有者共二十架，借與農民試用，以期減省除草人工。(D) 改良鹼土，軍糧城，茶淀兩場面積五萬餘畝，鹼地不少，須開河引水灌溉，以資改良，正在大規模進行中。

(三) 其他機關 其他如實業部正定棉場，北寧路局通縣棉場，以及河北省立各農場均有關於棉產改進之工作。

(丙) 河北省棉產改進會成立來之工作及計劃

(一) 工作概要 該會自開辦以至今日，其工作概要報告如下：

(1) 河北省棉產概況調查：

(A) 調查辦法 為求明瞭全省棉產實況，以憑決定本年施業範圍，於去年十月劃全省為二十區，派員分頭實地調查各縣棉田面積，棉花產額，等項，並注意勘察某處有無推廣希望，應否設推廣區。

(B) 調查結果 去年十月，各員出發調查，越兩月竣事。本會乃據各員之調查報告，決定就原擬之二十個調查區中，設立十三個指導區。至於概況調查表冊，正在由統計人員分析統計中。

(2) 選購並整理棉種 本年在陝西涇陽及本省南苑，霸縣，固城，安次，等處選購良種，共約二萬擔，為慎重起見，加以整理，篩選，編號，取樣，舉行發芽試驗，然後決定去取，擇優推廣。

(3) 接收河北省棉產改進所及華北農產研究改進社事業：

(A) 關於接收改進所方面：(子) 調該所人員到會辦公。(丑) 接管軍糧城，南苑，茶淀，等農場。(寅) 接管邯鄲指導所，軍糧城，安次，漕河，各指導區工作。

(B) 關於接收改進社方面：(子) 接收改進社辦事處，(丑) 接管無極，晉縣

員前往指導矣。

該區擬設合作棉種場一處，聞已與成安縣張香遠先生接洽商辦中，大約不久可有成議。

* * * * *

蠶絲種植棉指導區辦事處，為推廣植棉起見，刻正進行千畝脫字

棉繁殖場事宜，且將其計劃，辦法

及意義，刊登蠶絲旬刊，用廣宣傳

此外并連日派員下鄉推廣棉籽及辦理登

記等手續，及勸導棉農購置噴霧器，以防

治蚜蟲之患。

* * * * *

晉縣種植棉指導區辦事處因所屬

各縣俱係西河棉產區，對於美棉之

種植，過去尚無相當經驗，故對本

年度之推廣工作，多抱試驗態度。

茲將其推廣情形簡要報告於下：

甲、定縣農場之南京脫字棉種之推廣

該區辦事處以前即定有計劃，擬在本

年度於無極先行試種千畝，如能成功，則

趙縣、南宮、蠡縣，各區工作，(寅)接收定縣高頭農場。

(4) 召開植棉討論會 該會為使工作人員，明瞭本年業務進行方法起見，於一月間召開植棉討論會，指定改進所，改進社，在鄉主要工作人員，該會調查員，及新聘來會預備派往鄉間工作之指導員等，計共四十二人，參加討論，同時邀請各方專家演講有關植棉之各種問題，會期八日。

(5) 成立各指導區 該會為應實際需要，決定設十三個指導區，自二月起各區指導員陸續出發工作，現正從事宣傳植棉利益，種植方法，並登記棉農需種數量，茲將各區辦事處分辦事處預備棉種數量及可以推廣之面積分列如下：

- (A) 保定區辦事處設在漕河，並在定興縣北河店：清苑縣臧村，滿城縣江城鎮，三處各設一分辦事處，預備棉種二千四百擔，約可推廣棉田四萬畝。
- (B) 北平區辦事處設在清河，並在昌平縣沙河鎮，大興縣孫河鎮，青雲店三處，各設一分辦事處，預備棉種一千擔，約可推廣棉田一萬五千畝。
- (C) 天津區辦事處設在廊坊，並在薊州，武清，安次，楊村，四處各設一分辦事處，預備棉種二千擔，約可推廣棉田三萬畝。
- (D) 霸縣區辦事處設在霸縣城內，並在新鎮，固安牛駝鎮大楊先務，霸縣煎茶舖四處各設一分辦事處，預備棉種一千零七十五擔，約可推廣棉田一萬五千畝。
- (E) 易縣區辦事處設在易縣城內，並在易縣塘湖，涿縣向陽，官立莊，房山縣尉馬莊四處各設一分辦事處，預備棉種一千八百担，約可推廣棉田三萬畝。
- (F) 東光區辦事處設在東光縣，並在吳橋縣安陵，東光縣南霞口，阜城縣建橋，故城縣夏莊四處，各設一分辦事處，預備棉種二千二百担，約可推廣棉田三萬畝。
- (G) 南樂區辦事處設在南樂縣城內，並在大名縣大羅莊，里八莊，清豐縣柳格集，濮陽縣疙疸廟，南樂縣近德固鎮五處，各設一分辦事處，預備棉種一千担，約可推廣棉田一萬五千畝。

河北棉產彙報 第一期

明年可用此棉種推廣萬畝。現已由該區無極分辦事處按照預定手續辦妥。

乙，霸縣美棉種之推廣

此項棉籽之採用，係農民自動要求介紹者，計無極，晉縣，束鹿三縣共為一百五十担，茲列表如左：

縣名	登記社數	登記數量(斤)	棉田畝數
晉縣	一七	四七〇	九〇
無極	一一	三九〇	七〇
束鹿	一五	六四六	一三三
合計	四三	一五二六	三三三

* * *

趙縣植棉指導區辦事處經河北棉產改進會發給棉種一百五十担，作為該區試種之用後，即行開始分頭向趙縣高邑兩縣推廣。先儘各棉花生產運銷合作社員借種，有餘時，再向普通棉農推廣。其推廣方法，除派員親到各社接洽外，並粘貼標語，刊佈廣告。不數日，即將一百五十担之數目，登記籌備。事後仍有棉農不時到處要求借種，因種已借完，後至者均行謝絕。

七

(H) 邯鄲區辦事處設在邯鄲縣，並在永年縣雙陵，肥鄉縣南屯村，成安縣郎堡，磁縣岳成四處，各設一分辦事處。預備棉種三千担，約可推廣棉田四萬五千畝。

(I) 冀縣區辦事處設在冀縣，並在棗強縣卷鎮兩處，各設一分辦事處，預備棉種一千担，約可推廣棉田一萬五千畝。

(J) 晉縣區辦事處設在晉縣，並在無極縣設一分辦事處，預備棉種一百五十担，約可推廣棉田二千五百畝。

(K) 蠡縣區辦事處設在蠡縣，預備棉種二千一百担，約可推廣棉田一萬五千畝。

(L) 威縣區辦事處設在威縣寺莊，預備棉種一千担，約可推廣棉田一萬五千畝。

(M) 趙縣區辦事處設在趙縣，預備棉種一百五十担，約可推廣棉田二千五百畝。

6) 舉辦助理人員訓練班 該會為十三個指導區事實之需要，舉辦助理人員訓練班，每區平均設三個辦事處，每處以二人計，須八十人。計由各區報送來會受訓者共計七十二人，於三月九日開始訓練，三月二十二日，訓練期滿，擇成績優良者五十四人分發各區為助理員。

7) 接辦及籌設棉場

(A) 接辦之場 (子) 軍糧城及茶淀農場面積五萬餘畝，已墾者三萬餘畝，現擬收一百餘畝作為棉作育種試驗，并在茶淀開墾荒地一千畝，舉行鹹地植棉工作。

(丑) 定縣棉場約六百餘畝，仍繼續育種試驗工作

(B) 籌設之場 (寅) 南苑棉場約七百餘畝，專為繁殖棉種之用。

據報趙縣棉田約佔耕地面積百分之六十以上，幾純係中棉，十數年前，美棉雖曾一度大興，嗣因蚜蟲之害，遂致一蹶不振。年來美棉市價高漲，棉農對於種植美棉，又踴躍躍欲試，故此大指導區推廣美棉尚較順利。不過借種者多係三畝，五畝之小面積，純抱試種性質，無大宗栽培者。嗣後對於治除蚜蟲，倘有確實把握，則將來美棉之推廣，定無問題。

又聞指導區辦事處為指導棉農俾有棉業之常識起見，曾于四月五日至十一日，召集各棉花產銷合作社，舉辦棉業講習會七天，並編印「棉業常識」淺說多份，分發棉農閱看，藉廣宣傳云。

* * * * *

天津植棉指導區辦事處工作人員，每日下鄉宣傳改進棉產之利益坊。其所用方法，有時託熟人介紹，有時直訪村長或村中小學教員，請伊等招集農民演講。此外並請武清合作社縣聯會在其所屬各社，代為提倡，並調查各社借種之數量。嗣後又請武清，安次兩縣縣政府出示布告各村，代為介紹。關於

(子) 籌設北平棉作試驗場現正與北平市政府接洽，借用藍甸場地，以作總場之用。

(丑) 籌設各指導區合作棉種場，現已在邯鄲指導區成立成安合作棉種場一處，併擬有合作規約。

(二) 計劃大綱 該會對於河北省棉產改進計劃，暫擬定以五年為期。

(1) 改進棉產之目標 在五年內推廣棉田一千萬畝，增加細絨皮棉四百萬担。

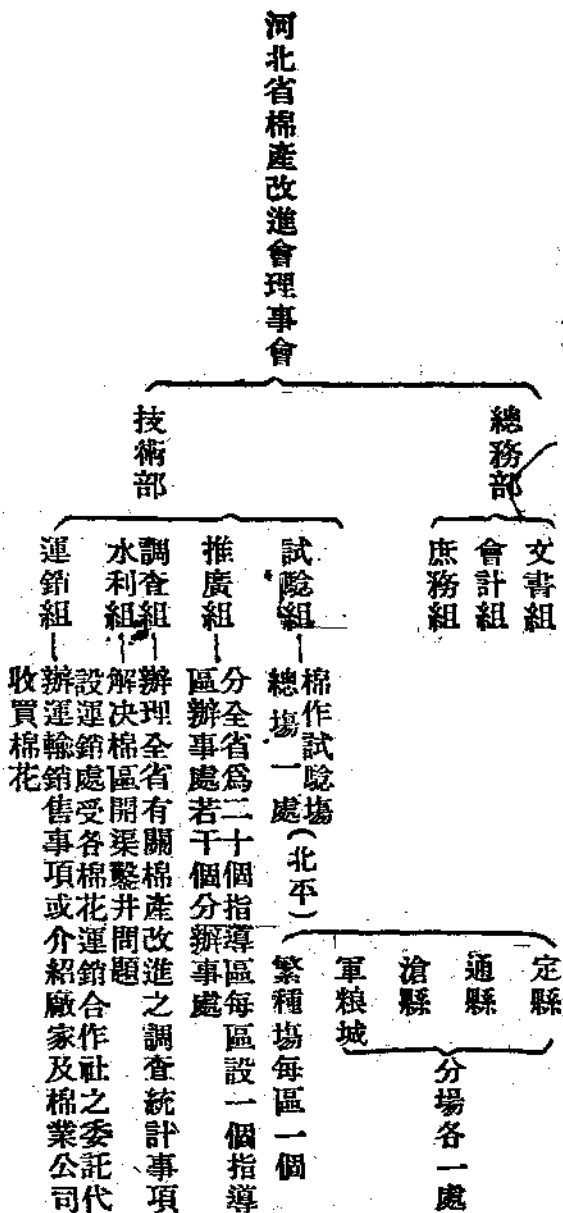
(2) 改進棉產之方法 改進棉產之方法分為兩途：

(A) 在宜棉而未植棉之地，或植棉不多之地，推廣良種，增加棉田面積。

(B) 設法改良棉種，改良栽培方法，振興水利，以增加每畝棉花產量。

(C) 提倡棉花運銷合作，減少中間人剝削，杜絕奸商作偽。

(3) 該會之組織如下表



(4) 第一年舉辦之事項

(A) 籌設并接辦北平、軍糧城、定縣、通縣、等處之棉場，及棉種繁殖場。

(B) 選購良種二萬擔，貸予農民播種，分由各指導區辦理，約可推棉棉田三十

河北棉產彙報 第一期

推廣棉種之數量，其已登記而有約數者，計楊村分辦事處五百担，武清分辦事處二百担，舊州分辦事處二百五十担。安次分辦事處五十担，廊坊辦事處一百担，共計約有一千一百担云。

* * * * *

○威縣植棉指導區辦事處對於推廣棉種工作，聞已定有三種進行步驟：

1. 凡有合作社之村莊，即召集其職員社員等開全體大會，詳細說明所以改進棉產之意義，借種之手續及辦法，此外並略述植棉摘花選種等方法，使其對於棉產之改進，發生興味。

2. 無合作組織之區域，即先與其縣政府公安局等機關接洽，請其分區召集各鄉長佐開講演大會，詳為講解，且發散借種規約，使俱明瞭改進棉產之利益，借種還種以及其他有關於推廣上之問題與手續以後，再示以將來收花，運銷，組織合作社等辦法。

九

3. 各合作社各村莊開會之後。對於改進

萬畝，如氣候順適，每年棉種之繁殖率最少可達兩倍半之數，五年累計所出種籽，可供推廣一千餘萬畝之用。

(G) 創辦全省棉產調查統計

(D) 指導棉農組織運銷合作社，便利運銷，并設棉花運銷處受各社之委託，代辦運銷，未組織合作社之處則介紹廠家或棉業公司收買棉花。

(E) 其他如開始研究棉區水利問題，設法預備開渠鑿井等事項。

河北省棉產改進會改進棉產設計

孫恩慶

(在本會植棉討論會講演)

甲、引言

(一) 本會之使命

年來棉產改進問題，已為國人所注意；因我國每年棉紗布貨之輸入，為數至鉅，即就棉花一項而言，據最近數年海關報告，其輸入額年在二百餘萬担左右，漏卮之鉅，實足驚人，若不急籌挽救之策，以求達到自給自足之目的，則國計民生前途，均受影響，事實彰然，無庸諱言，故改良棉產，實為目前之要圖。全國經濟委員會鑒於此事之重要，特設棉業統制委員會，一面謀紡織業之發展，一面謀棉產之增加及改良。該會以中國宜棉之地甚廣，關於棉產之改進，決非一種計劃即能全國適用，乃分區施行，逐省解決。河北為中國產棉最多之省份，亦一最有希望之棉區，故棉統會去年設立河北省棉產改進所，負統籌河北省棉產改進之責任。惟該所設立甫經一載，力量不甚充足，至於前此成立之棉產改進機關，則有正定實業部立棉業試驗場，河北省建設廳各農事試驗場，天津商品檢驗局及北寧路局亦有棉場，其他社會團體，如華北農產研究改進社有定縣棉場及無極、蠡縣、晉縣、趙縣、南威等辦事處，提倡棉花運銷合作，津南有農村建設實驗場，農村推廣人員訓練講習所等機關。統觀改進機關雖多，類皆散漫不能聯合，即有整個計劃分工合作，終不若打成一片，使工作效力增加之為得計也。

棉產之意義，既有相當之認識，當即開始辦理登記手續。先由各社領袖及各鄉長領回登記簿，限期填寫，而後派員調查其棉田畝數，與借種數量，是否相符，再行定奪發給斤數。

領取棉籽。威縣指導區新由河北棉產改進會發來優良棉子一千三百石經派員前往德州提取，聞不日即可分借各農民矣。

* * * * *

▲易縣植棉指導區實行宣傳調查登記

易縣 (一) 宣傳：植棉指導區辦事處為棉農講說，並張貼勸告農民登記借種通啓多份外，又召集鄉長談話會三次，詳加講解，聽眾似尚動容，惟抱觀望者頗多，推廣前途，不無困難。

(二) 調查：該區中心推廣區原擬設於良格莊附近，嗣經調查，認為在良格莊以西之陵區內，已成不推自廣之勢。遂改向易縣縣城之東南及西南方面開展，計北至東白羊，西至梁格莊，南至方城，東至南橋頭，大小一百二十餘村，均已逐村調查，

於是河北省政府，河北省棉產改進所，北寧路局，華北農產研究改進社，華北農業合作事業委員會，商品檢驗局等機關，聯合組成本會，經費年約四十萬元，由各發起機關分別負擔。以河北一省之棉產改進機關，而每年有如此巨額之經費，不可謂非創舉。故吾人應認清此次機會之難得，一致奮勉，努力邁進，以無負此使命。

(二) 本會籌備之經過

去年八月，本人奉棉業統制委員會之命，來平與理事長周作民先生及各會員機關代表，籌商進行辦法，咸囑恩賜先擬計劃，受命之餘，頗覺此項計劃難以下筆，因河北省情形，本人不過粗知大概。若徒託空言，不切實用，則失當局力謀改進河北棉產之真義；若竟畏難退縮，不建片言，則又使各熱心棉業之會員機關失望，且亦義不容辭，乃抒一得之見，擬成五年計劃大綱草案，當召開成立會時交會修正通過。所需經費四十萬元，由各機關分擔，經費之籌集，由周理事長負責。閉會後，本人因公去陝西，勾留兩月，在此期間開第一次理事會時，未能出席，但對於所擬計劃，曾函理事會切實聲明，此項草案係倉卒擬成，不周之處，在所難免，須保留修正之餘地。同時因改進棉產，須有事實之根據，非切實明瞭各地情況，各縣地勢，土質，氣候，水利，交通，以及棉田與耕地之面積，棉花產銷之實況等等不能言實施。故又擬調查辦法寄會，劃全省為二十區，主要區，每區派調查員二人；次要區，每區派調查員一人。分別前往實地調查，經兩月之久，調查竣事，所得可供參考之寶貴資料；殊屬不少。吾人改進棉產。當然希望其成效迅速，但棉產改進事業之進行，先應從事基本研究與試驗，費時甚多，其成效決不能如改進工商業之速。不過為應產量增加之急需起見，惟有推廣植棉面積之一途，同時以一部分力量，舉行試驗研究之基本工作。然而推廣棉田，需有良好棉種；當此良種缺乏之時，買種又不宜遲，於是購辦棉種，遂成第一急務。最初有人提議，買種六萬石，推廣棉田一百萬畝。實際上恐不能買得如此多量良種，即能如數買到，是否能全數推廣出去亦成問題；即能全數推廣，何能得如許經驗技術人員分頭指導。故於草擬五年計劃時，第一年購買棉種，定為三萬擔，卒因經濟與其他關係，僅買得棉種二萬擔。棉種買成，本擬將陝事妥為佈置以後，即行來平，

似以愈南希望為愈大。

(三) 登記：該區辦事處，前於初步調查時，曾發與油印登記表多份於各村村長，請其詳細查填，惟以鄉長知識簡單，大多未曾照辦。遂又改裝更張，劃全區為八路，每路一人，每日一二村，挨門逐戶直接登記。迄至二月底上，其已登記之棉田，僅及二十二頃有奇。但截至三月則登記額種數量已達十一萬斤云。

外省通訊

南京中央棉產改進所棉作化學室近訊：

與全國主要棉場合作肥料試驗，中央棉產改進所棉作化學室于楊守珍博士指導下，除努力于棉作生理成分研究及殺虫藥劑之製造外，近為欲增加棉花生產量起見，本年度又與全國各主要棉場合作舉行肥料試驗，試驗種類計分四項：(1) 三要素檢定試驗，其目的在探知各省土壤對於三要素需要之實際情形(2) 三要素比率試驗，其目的在測得各地土壤所需肥料最適宜之比率(3) 肥效比較試驗其

孰知為病魔所侵，最近始克來平。到平之後，根據各區調查報告及各調查員之談話，擬定一實施辦法，進行組織。今日所講者，即技術方面之組織工作等問題之設計是也。

乙、設計

凡是一種事業，如無經費不足之困難，則其成功之要素有三：（一）計劃；（二）組織。（三）人事。蓋有計劃而無組織，則不能成功；有組織而不得其人，亦不能成功。故今日之設計重此三點。

（一）本會設計原則

（1）顧全原有事業

本會原為與棉業有關之各機關組合而成，各機關原有之棉產改進事業，已有相當之成績；若不慎重考慮，輕率更改，恐成效欲速反遲矣。故本會設計，以顧全原有事業為原則，並設法充實力量，使其發揚光大，成效更著。

（2）利用過去經驗

事業之成敗，端在吾人措施之當否。但一事初創，如何措施為當，如何措施為不當，須以過去之事實為殷鑒。曩者如農業機關，對於棉產改進有年，其得失之處，不勝枚舉，此即過去之經驗昭示吾人，足供參考。故本會設計又以利用過去經驗為原則，取其所長，補其所短，以免再蹈覆轍，冀達改進棉產之目的。

（3）繼續調查改善設計

本會現有之設計，乃根據目前之調查報告而設計者，自能適用於本年，但社會趨勢工商業之需要及農村組織之更易，以及其他種種環境之變遷，年各不同，故本年之設計，必不能謂為永久適用之完善設計，應宜連年繼續調查，以為改善設計之根據。

（4）做，學，教並進

普通辦事，不過按時到值；實行分担工作而已；能如此，已屬難能可貴。但本會為應國家社會急切之需要而產生，以此有限之能力，於此有限之時間中，如亦若普通辦

目的在比較各地天然肥料之價值，（4）地方消失試驗，其目的在求田各地每畝棉花吸收肥料之數量，而為施肥之標準，派戴君以堅赴各合作試驗場襄助，聞戴君子徐州濟南工作告一段落後，于本月十六日抵平，戴君除與各試驗場接洽肥料試驗外，猶注意各省棉區之土壤肥料情形，及天然棉區之形成對於土壤之關係等問題。

2. 與河北棉產改進會棉場合作：中所宜，特與該會之棉場實行上項四種肥料試驗合作，所有供試驗用肥料早由南京運平。

3. 棉籽餅能充饑糧？江蘇徐屬柳新莊一帶，去歲黃水為災，形成災區，居民無以為食，多以棉籽餅果腹，而未發生死亡。查棉籽中含有有一種毒素西名為 Gossypol 對於牲畜發生毒害反應。故雖其中含油分達 20% 以上蛋白質達 53%（此指仁而言）滋養分若是豐富而未有應用之為食料者，歐美對是問題研究有權威學者，雖集中精力研究其去毒問題，但僅限于牲畜試驗，猶未見有以人供試材料之記載。中央棉產改進所聞是項消息後擬特派化學及醫藥兩方人員前往調查，除與當地災民適當而必

事之情形，則事業成功之速度，必難如吾人之期望。方今國家陷危，農村衰落，而目前人材又如此之少，吾人雖且暮工作，猶恐不及，豈一日工作七八小時，所能盡責？必須負起無限責任，以且做且學之精神，於做事之外，隨時補充自己之學識，以求增加做事之能力而負較多之責任。一人之能力有限，不能凡事躬親為之，又須以已知者舉以教人，即吾如此，人亦如此，互相砥礪，則人才漸增而力量充實，庶可共負艱鉅。

(5) 效大省費

凡做一事，糜費多量金錢，雖得美滿結果，不足奇也；故效大省費，為吾人做事之原則。誠以國家社會金融十分拮据，各種費用，更宜力求撙節。試觀過去事實，服務社會者，多屬五日京兆，人員屢更，事業難成，此皆由於吾人未能得有效大省費之表現，取得社會之信仰。故欲求工作穩定而達事業成功之目的，非從效大省費一方面努力不可。

(二) 本年工作綱要

1 試驗 此指棉作試驗場之育種及試驗工作而言。本年試驗場擬設四處：

1 籌設棉作試驗總場 本會設在北平，故棉作試驗場總場亦以在北平近郊為宜，現已在西郊南郊接洽數處，適於設場之地，尙未能確定，希望於最短期間內，覓定一相當田地，以便開始工作。

2 軍糧城分場 為河北棉產改進所所在地，現屬所方管理。其先，本為開源公司之產業，該公司曾投巨資買荒鹼不毛之地，引渠開墾，乃墾熟未半，以資金不繼，轉讓於新開源公司，復投巨資，亦無良好結果；去年由債權銀行團接收，轉租於河北棉產改進所，面積約共五萬畝，銀行改進所雙方訂立共同投資契約，一方進行棉作育種及試驗工作，一方繼續經營。此不但可以作棉作試驗場，兼可做鹼地植棉試驗區。

3 定縣分場 原屬華北農產研究改進社所有。過去已有相當基礎，將來接辦以後，當仍繼續進行。

4 通縣分場 原為北甯鐵路局所辦，擬仍維持原有事業繼續進行。

需之指導外，並擬就地研究解決棉籽對於人類有無毒害反應問題，設有相當結果，其貢獻自極偉大。

* * * * *

陝西省棉花產銷合作事業年來頗為發達，合作社社員棉田，已有五十萬畝。去年秋間，棉花運銷之經營，極為活躍。計運銷至滬之棉花，有三萬餘包。現已大部售出，獲利約達二三十萬元之鉅云。

* * * * *

湖南省立棉業試驗場場務，本由袁仲遠先生主持，近因袁君兼任湖北棉產改進處處長職務，深恐對於湖南場內工作，不無妨礙之處。茲為補充人力起見，特向中央棉產改進所商調技師周第先君為技術部主任，代行場長職務。並調徐國棟君為推廣部主任，以利場內工作之進行云。

* * * * *

綜而言之，以上四場，除通縣分場外，其他三場均頗有重要性。總場在北平，可以代表北部，將來試驗結果，可以應用於北河一帶；軍糧城分場可以代表東部，改良鹼地墾荒植棉之結果，即可以應用於沿海一帶；定縣分場可以代表腹部，此場試驗之結果，將來即應用於西河區一帶。

試驗場育種工作，注意三個品種：

I 斯字四號棉 (Stoneville No. 4) 近幾年由中央棉產改進所與中央農業實驗所合作，聯合全國各試驗場舉行中美棉品種區域試驗，證明華北方面試驗各種棉種之中，以斯字四號棉成績最好，不但品質優良，且產量豐富，其優點實駕脫字棉之上，亟宜繁殖推廣。故在總場除進行其他試驗以外，所有餘地悉供繁殖斯字四號棉之用。

(2) 金氏棉 (King) 成熟甚早，纖維較短，至其產量，究竟如何，尚待研究。此種棉在冀省分佈甚廣，但多退化龐雜，尚須從事改良，即以軍糧城分場辦理此項育種事宜。

(3) 脫字棉 (Tico) 纖維中長，成熟尚早，產量豐富，對於各種風土適應力甚大，定縣分場，原作此項育種工作，仍繼續辦理。

此外依據計畫，於每一指導區設一繁殖場。擬先在兩苑接辦河北棉產改進所之棉場，面積七百餘畝，又擬在成安設合作繁殖場一處面積約四百畝，此為本會與棉農訂立契約，合作繁殖良種者。會中供給良種，派員指導種植，工本由棉農負擔，將來所產良種，由本會優價收買。此等棉農，應有農業知識，方能合選，諸位如知有此種能與本會合作繁殖之棉農，可以介紹接洽。

本會此次改進棉產之設計，對於試驗事業，擬定每一指導區設一試驗場或一繁殖場；每場面積，以一千畝為標準。其所以設場如此之多，而面積又如此之大者，必有其原因在。蓋從前政府所辦之試驗場太少，一場面積僅一二百畝，其每年所產之改良棉種，固不能應社會之需求；即在人事方面言之，以一二管理之，即更不能容納多人加以訓練，國內歷年畢業之農學生，因此無實地鍛鍊之機會，以致現在學農

○ 河南省棉產改進所為謀本省棉產之改進，特於四月初間在開封河南省建設廳開棉業管理委員會，決定擴大事業範圍。添設太康棉場，面積四百餘畝，接辦鄭州中央大學農學院棉場，面積三百餘畝，並與洛陽農林局合作，設立洛陽棉產指導所及棉場。此外並在靈寶，歸德，禹縣確山等處設立植棉指導區。並聞該所不久將由鄭州遷開封，與河南大學農學院合作，並撥地三百餘畝，作為棉場之用。所址即設院內。聞河南教育廳亦將開設農科職業學校，以造就植棉實用人才，且與河南棉產改進所及農學院保持相當聯絡，共謀本省棉產之進展。

* * * * *

○ 山西省自本年二月間召開棉產改進討論會以來，省方當局對於本省之植棉事業，極為注意，現正積極進行與棉業統制委員會接洽籌設該省棉產改進所事宜，聞不久即可實現云。

者雖不在少數，而確有經驗者則不多。故吾人今日提倡改進棉產，實有人才缺乏之感。本會有鑒於此，在設立棉場之始，即抱訓練人才適應需要之宗旨，棉場以多為原則，面積以一千畝為標準。一方面儘量收用農學生在此苦幹，使獲豐富之經驗，造就技術人才，儲備公家發展棉業之需用；一方面加緊繁育良種，使有充分之供給。以應農家之需要。

(2) 推廣 就推廣目的及辦法分辨言之。

推廣之目的 推廣之目的，在增加產量改良品質。欲達到此目的，應由各棉作試驗場，選育良種，源源供給，以應農家之需要，乃為根本之辦法。但每一純種之育成，非歷十餘年之久不可。本會創辦伊始，各場均在籌設整理中，固無良種供用，即全國歷史較久之各棉作試驗場，育成之良好品種數量亦復甚少，不足以供推廣之用。為應目前急切之需要計，只好擇環境相似之棉區，選購比較良好之棉種，運至美棉退化區域，替換劣等棉種，或運至宜棉而未植棉區域，勸導佈種，使棉產品質提高，價格增進，棉田面積擴大，棉花產額增加。此次選購之棉種，雖非育種場所育成之理想純種，但在國內育種事業尚未發達，大量純種無從得之際，只此過渡救急之一途。譬如推廣棉種，如何進行，何處宜於推廣，何處宜設辦事處。若選擇得當，則成效易見；否則，易遭失敗。苟在推廣之前，不加考慮，將大量棉種，推廣於低窪之地，一旦被水淹沒，即失民衆信仰，故低窪之區，切不可勸人植棉。又旱地植棉，在北方本有受旱之危險，然為求達棉田增加目的，不得不就此推廣植棉；故同時應提倡鑿井開渠，以利灌溉，方免後患。

2. 推廣之辦法 推廣所需之棉種，在今日欲得大量之供給，固甚難矣；然而實施推廣，亦非易事。河北一省之面積如此之大，究從何處下手推廣，頗為躊躇，乃用分區辦法，分全省為二十區（原為調查區今即以此區為指導區），每區小者四縣，大者九縣，復經一再考慮，恐二十區完全推廣，為環境人事所不許，難見成效，為避免障礙集中力量起見，先辦下列十三區：(1) 蠶縣區；(2) 晉縣區；(3) 威縣區；(4) 趙縣區。以上四區，華北農產研究改進社原已設有辦事處，對於指導工

河北棉產彙報

代郵

收到刊物誌謝

本會近承 各方

惠賜刊物多種特表列於後用作介紹并誌謝忱

名	稱	冊數	單價	出版處
江西農訊		二八	四分	江西省農業院
天津棉鑑		二	不另售	天津商品檢驗局
浙江省棉業推廣工作程序便覽		一	非賣品	浙江省棉業改良場
國立中山大學農學院推廣部概況		一	一角五	廣州國立中山大學農學院推廣部
陝西棉產估計調查報告		一	非賣品	西安陝西棉產改進所
二十四年度工作總報告		一	非賣品	西安陝西棉產改進所

作，農民已有相當認識，當然繼續辦理，本年再從事充實之。(5)保定區；(6)天津區；(7)邯鄲區。以上三區，河北棉產改進所原設有指導所或指導區，擬分別加以擴充。(8)北平區；(9)易縣區；(10)霸縣區；(11)東光區；(12)南樂區；(13)冀縣區。以上六區，為本會擬新設者。

至於滄縣正定二區，本會推廣植棉然因有實業部之棉業試驗場，從事工作，本會暫緩進行。

以上各指導區，每一指導區包括四縣至九縣，其面積已不小，但本會指導人員有限，若全區之事，普遍實施，恐力有未逮，反少成效。故又根據去年調查報告，擇其中有推廣植棉希望之區域，定為指導人員工作之範圍，換言之，即就每一指導區中，將最宜棉之地，列定若干推廣區，分別設一指導區辦事處及若干分辦事處，派指導人員常駐該處，切實指導植棉組織棉花運銷合作社，並協助棉農鑿井及其他種種有利於棉業之事。各辦事處人數之多少，視該區工作之繁簡而定。再於各推廣區中，指定一中心推廣區(區辦事處設在此區)，此區工作，須有特殊優良之表現。即就組織運銷合作社而言，凡屬中心推廣區之棉農，務使盡數加入，予以訓練。其他推廣區，如力有未逮，當可不必如此，蓋其他推廣區，不過求暫時增加棉產而已。而中心推廣區中，設備棉種繁殖場，軋花場，打包廠及棉花運銷處等，為永久之健全組織，亦為本會實力之所在也。尤以統制棉種，實現純種主義為要務，使在本區種棉之農民，盡用本區所有之種子，農民所收之棉花，亦全在本區軋花留種，然後運銷，以保持大批純種，供給整個指導區輪流栽植之用。能如是推廣區之工作乃能完成。

(3)調查 此指調查工作之重要性及調查辦法之概要而言。凡欲謀一事之改進，必先明瞭其本源及現狀，而後可以決定從何着手，如何設施，於是調查尚矣。今年本會改進棉產之設計，即以去年之概況調查為根據，但各地之環境變遷無定，社會之需要，亦因時而異。故今年之設計，不可即據為永久適用之設計，亦有隨時演變之必要，究應如何演變，亦非以調查為根據不可。故調查之工作，實為不可間斷之基本工作，因此本會設有調查組專司其事，其詳細辦法，將於棉產調查統計一講中，另行討

全國經濟委員會
合作事業委員會
章則彙編
一 非賣品
全國經濟委員會

合作事業工作概況
一 非賣品
全國經濟委員會

浙棉
二 非賣品
浙江省棉業改良場

中大農訊
一 非賣品
南京國立農學院

紡織時報
八 不另售
上海華商紗廠聯合會

合作行政
四 非賣品
實業部合作司

農報
一 三分
實業部中央農業實驗所

農業周報
一 五分
南京農業周報社

論，茲不贅述。大概有辦事處之指導區，調查工作由辦事處指導人員負責辦理；無辦事處之區域，則另派調查專員辦理。另按各縣分區制度，每區聘調查員五人至十人，隨時報告當地棉產情況，並由指導員及調查專員酌量抽查，以求精確。將來彙總統計，作河北全省調查統計報告。

(4) 運銷 此指運銷之政策及原則而言。查農民之棉花，一經小販軋戶之手，則發生攪雜使水大秤抑價之弊，一方面農民受種種剝削；一方面良種變雜，為害甚大。故宜提倡運銷合作，以杜此弊。

本會提倡合作事業之原則為：1. 繼續改進社原有各區之運銷合作事業；2. 在推廣棉種各區，注意中心推廣區內棉農之組織，至於在指導農民進行合作組織時，尤須注意兩點：甲，勿以利引誘農民組織合作社，以免農民誤會合作原則。乙，須明瞭指導員之地位，指導農民組織合作社時，對借款問題，僅負介紹之責，慎勿偏向一方，使合作社與銀行間，發生意氣之爭。

(5) 水利 北方各省水利不講，灌溉困難旱災屢罹，農產難期豐收，此不獨僅為棉產事業之障礙，實亦各種農村建設事業之障礙也。即就山東一省而言，前年有棉田五百餘萬畝，去年因受旱甚重，棉田竟減為一百餘萬畝。由此可見，水利問題重要之一斑。河北省北部去年未受旱患，但南部棉區受災之重不亞山東。故提倡水利，實為增加棉產之先決問題，不可不特加注意也。

本會對於解決河北棉區水利問題之辦法，有下列兩種：

1. 掘井 此事之規模，無庸過大，即農民之掘井舊法，亦可採用，輕而易舉。農民世居此，非不知掘井之利，以費用無着，只好知而不行或因技術不良，難有把握，只好意存觀望。本會擬聘用專員率領技工到處提倡並更擬商請銀行界從事投資，以資倡導。

2. 開渠 此事須請水利專家，切實調查，加以研究，擬具計劃，然後再商討進行。

丙，本會之組織

本會由理事七人組織理事會，設正副理事長各一人；在理事會之下設總務，技術兩部，各設主任一人，兼承理事長之命，主持其事。總務部辦理文書，會計，庶務等事宜。技術部辦理關於棉產改進一切技術事宜，技術部為工作便利起見，分成三大部分：

農情報告	一 一角	實業部中 央農業實 驗所農業 經濟科
通訊	二 非賣品	全國經委 會棉業統 制委員會 棉花撥水 撥雜取締 所
湘農	三 三分	湖南農事 試驗場
農林新報	二 不另售	南京金陵 大學農學 院

(1) 技術部內部分設五組：1. 試驗組，全省一切棉作試驗屬之；2. 推廣組，全省良種之推廣及植棉之指導事宜屬之。3. 調查組，全省棉產之調查統計及其他需要調查統計事宜屬之。4. 運銷組，全省棉農所委託之棉花運輸及銷售事宜屬之。5. 水利組，全省各棉區開渠鑿井等水利問題之研究及提倡屬之。以上五組，各設技師一人，秉承技術部主任之命辦理各該組應辦事宜，關於各組應做之內部工作，由下列三股辦理之。

1. 審核 辦理各試驗場，各指導區，各調查員之工作及支用經費之審核及其他需要審核之事宜。

2. 統計 辦理全省棉產調查統計及各組，各試驗場，各指導區需要統計等事宜。

3. 編製 辦理各組各試驗場，各指導區報告之編輯，及技術方面各種刊物之發行與圖表製作等事宜。

以上三股，各設幹事一人，技師，辦事員，助理員若干人，分別辦理各該股事宜。

(2) 棉場分為四種：1. 試驗總場，為研究試驗及訓練人才之中樞。2. 試驗分場，辦理分區試驗及繁殖事宜。3. 繁殖場，專做繁殖優良棉種等工作。4. 合作繁殖場，與私立農場合作繁殖優良棉種。上列各場，除合作繁殖場係與棉農合作繁殖優良種不設技術人員外，總場設技師一人（由試驗組技師兼），副技師二人，技術員，助理員各若干人，分場設副技師一人，技術員二人，助理員若干人。繁殖場設技術員一人，助理員一人或二人，統由總場技師指導監督辦理各項試驗及繁殖事宜。

(3) 指導區分為兩種：

1. 區辦事處 按畫定之指導區，每區設一區辦事處，辦理各該區推廣，運銷，調查，水利並指導棉農植棉及組織合作社事宜。

2. 分辦事處 每一指導區，設若干分辦事處，辦理各管範圍內良種推廣並指導農民植棉及組織合作社等事宜。

上列之區辦事處，每處設主任指導員一人，助理員若干人。分辦事處設指導員一人，助理員若干人，受區辦事處之指導，辦理推廣及指導事宜。各區辦事處及分辦事處之工作，由技術部推廣，調查，運銷三組技師隨時督察其進行。關於督察可區分為三路，如北平，霸縣，易縣，保定等區為一路；天津，東光，冀縣，邯鄲，南樂等區為一路；蠡縣，晉縣，威縣等區為一路。如此則指導區可與技術部本部打成一片，而無隔閡之虞。三組技師，在技術部既有專責，在指導區又有活動之區域，甚為方便也。

此外，關於調查工作，則在各縣聘請當地熟悉農情之人士充調查員。有辦事處之區域，由辦事處負責督率調查；無辦事處之區域，則另設調查專員專任其事。至調查工作終了時，該調查專員即返技術部，辦理統計工作。

丁，人事關係

本會乃為事設人，非因人設事。故在用人時須詳加考慮，務使人與事相宜，決不遷就。關於改進所，改進社之原班人員，均

本報簡則

- 一、本報以提倡棉業灌輸鄉民智識為宗旨
- 二、本報為半月刊每月一日及十五日出版
- 三、本報內容分專載譯述常識棉訊研究報告調查統計講演問答棉運合作經濟雜俎章則附錄等欄但各欄可視每期材料之性質而隨時增減之
- 四、本報問答一欄專為讀者解答對於棉業上之疑難問題而設但每人每次祇限問三事答案在本報公布不另函復
- 五、本報歡迎各界投稿但以合乎本報宗旨及內容為原則如經錄取當酬以刊物不錄取之稿概不退還倘附退還郵資者不在此限如來稿不願增刪者必須預為聲明
- 六、本報每期暫定發行五千份如事實需要時再為增加
- 七、本報刊登廣告取費低廉如欲登者可向本報發行部接洽
- 八、凡訂報投稿或詢問函件請逕寄北平東城前趙家樓二號河北棉產彙報編輯部以資簡捷

河北棉產彙報 第一期

本報價目

每冊	五分 (郵費在內)
半年	五角 (郵費在內)
全年	一元 (郵費在內)
報費先惠郵票代價以五分或一分者為限	

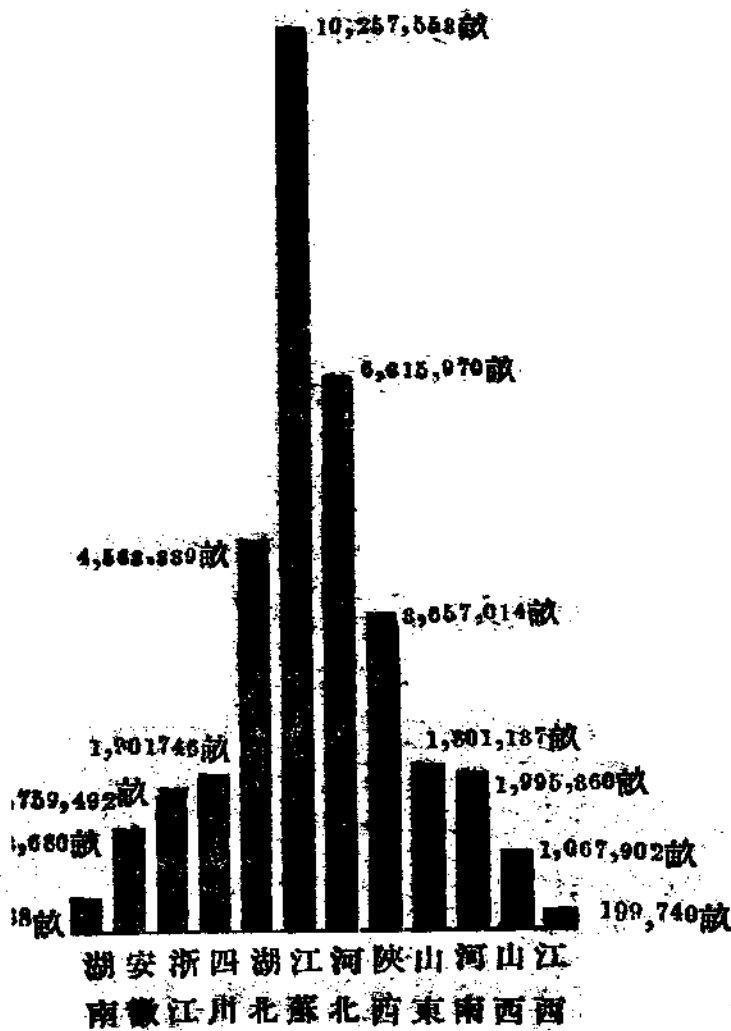
一九

希望繼續工作，以資熟手，並望彌分發展其本能。此外尚缺技術人員若干人，已補聘來會工作者，計二十人均為棉業界上有相當經驗之人才，且大半俱係現任農業機關職務，而被邀約來此者，得人如此，差堪欣幸。今日齊集一堂外表觀之，人已如是之多；力量當然不小。但一仔細觀測，尚覺缺陷。如技術部五組之技師，已聘者僅運銷組技師盧廣綿先生；其他如試驗組技師，尚在美國，不能即回，水利組技師，由李儀祉先生代為物色，未能確定。又如現在各指導區主持人員，雖可勉敷分配，但助理人員需要甚多。除改進社原有一部份助理員外，不敷尚夥。設每一指導區需助理員八人，則全省十三個指導區，即需助理員一百另四人。改進社方面，已有二十餘人可供調用，尚缺八十餘人，急待補充。此次由各位區辦事處主持人，負責就地選材，必抱為事擇人之宗旨，慎重選拔真才。良以助理員之能幹與否，直接影響區辦事處事業之成敗，間接影響本會整個事業之發展，不可不慎選於厥初也。助理員選得，留區先行試用，經過相當期間之考察與訓練，認為可用，再集合於會中，加以短期訓練。考驗合格者，正式錄用，派至各區工作。此後仍須由各區主持人負導師之責，隨時訓練，以實現教，學，做之原則。

最後所望於諸位者，即各個人立身從公應有之條件。竊以為是：(1) 作事之立場要穩；(2) 思想要純潔；(3) 待人接物，要一秉至誠；(4) 要認清吾輩純為事業而來，勿存五日京兆之心，見異思遷。此數事為吾人事業成功之元素，故不殫煩瑣在此棉產設計一講終結之後，贅此數語，亦自勉勉人之微意云爾。

小 統 計

年 四 廿 國 民
數 畝 田 棉 國 全



中 華 民 國 二 十 五 年

日 月 地 訂 報 址 人

河 北 棉 產 彙 報
由 郵 局 匯 上 即 希 查 收 按 左 開 地 址 人 名 寄 下 是 荷 此 致

費 報 半 冊 由 期 至 期 報 價 共 元 角 分

運 啓 者 茲 訂 購

河 北 棉 產 彙 報 第 一 期
(欲 訂 閱 本 報 者 請 將 此 函 填 好 裁 下 連 同 報 費 一 並 匯 寄 本 報 即 行 奉 上 不 誤)