

現代初中教科書

世界地理

上 冊

編輯者 王鍾麒

校訂者 朱經農

上海商務印書館出版

現代教科書

初中世界地理

編輯大意

- 一、本書依照現代初中本國地理的編例繼續輯成，勻分兩冊：上册述亞細亞和歐羅巴；下冊述阿非利加、亞美利加和大洋洲。
- 二、本書敘述的次序，略按旅程爲先後；於各地的都會情形，更借旅行爲線索。聯絡引伸，於一定的區域中仍極活動。
- 三、分章的長短，概視內容的繁簡而定，並不劃定字數，俾使用本書的人有活動伸縮的自由。有必需特別說明的地方，另輯附文分綴在每章的後面。
- 四、本書所用的度量衡制，概用英度……以求一律；但有時也因折算的不很容易確切，則間或酌採公度……。
- 五、書中遇有述及地方分合的沿革變動時，大

概標明年載，以清眉目。所標年曆，都用公元，但仍把中國歷朝的紀元分別括附在下面，以便推比。

六.本書應與本國地理聯絡參證，凡關於“人與地理”的一切關係既已在先前那兩冊裏說過，這兩冊裏便不再複述了。

MG
G634.56
27



3 2168 4771 9

現代教科書

初中世界地理

上冊目錄

第一編	亞細亞	頁
第一章	自然形勢的大概.....	1—8
第二章	東亞.....	8—15
第三章	日本和朝鮮.....	15—33
第四章	蘇聯領土的一部.....	34—45
第五章	伊蘭諸邦.....	46—52
第六章	土耳其和西亞諸邦.....	52—62
第七章	印度和不丹尼泊爾.....	62—72
第八章	印度支那與南洋.....	73—90
第二編	歐羅巴	
第一章	自然形勢的大概.....	91—99
第二章	英吉利和法蘭西.....	100—115
第三章	比利時荷蘭和盧森堡.....	115—124

-
- 第四章 西班牙和葡萄牙……124—129
- 第五章 意大利與巴爾幹諸邦……130—145
- 第六章 奧匈捷克和波蘭……145—153
- 第七章 瑞士和德意志……154—164
- 第八章 丹麥瑞典挪威和芬蘭……164—173
- 第九章 蘇維埃聯邦和其他……174—181

現代教科書
初中世界地理

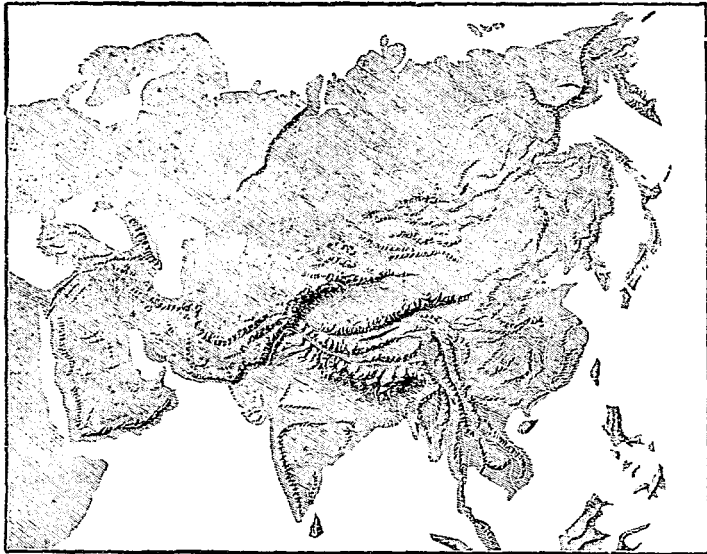
第一編

亞細亞

第一章 自然形勢的大概

亞細亞 (Asia) 在東半球的東北部，本是世界最大的一洲。他的四周：北、東、南都繞着大洋；——北爲北冰洋 (Arctic Ocean)，東爲太平洋 (Pacific Ocean)，南爲印度洋 (Indian Ocean)，——西面直到黑海 (Black Sea)、地中海 (Mediterranean Sea)，並以烏拉嶺 (Ural Mts.)、烏拉河 (Ural R.)、裏海 (Caspian Sea)、高加索山 (Caucasus Mts.) 與歐羅巴 (Europe) 接壤；西南更以紅海 (Red Sea) 和蘇彝士地峽 (Isthmus of Suez) 與阿非利加 (Africa) 聯絡。全洲境界，東西最長的距離約六，二五〇哩，⁽¹⁾日出日沒已相差一一時；南北最長的

距離約五,三五〇哩,⁽²⁾北方已伸入北極圈與北極間的中央,南方已逼近赤道,若更就最南的島嶼說,則竟超過赤道七〇〇哩呢⁽³⁾。綜計面



鳥瞰下的亞細亞地勢

積凡一六,五六〇,九三六方哩,實占地球表面的十分之一,全陸面積總額的三分之一,大於歐羅巴全土且及四倍以上了。

中央略偏西南,便是號稱“世界屋脊”的

帕米爾高原(Pamir Plateau)。那邊羣山四輳,實爲本洲諸山的發脈所在,最著的有五大系:

- (1) 天山和阿爾泰山脈 (Altai Mts.)——向東北出。
- (2) 崑崙山脈——向東出。
- (3) 喜馬拉雅山脈 (Himalaya Mts.)——向東南出。
- (4) 蘇里曼山脈 (Sulaiman Mts.)——向西南出。
- (5) 興都庫什山脈 (Hindu Kush Mts.)——向西出。

這分向外迤的五大系,便是構成本洲全境的骨幹,所以各處地勢的高下和水流宣洩的方向都與此有關。

依此標準,本洲自然形勢的概況便可得一系統的說明。原來山脈的結核既在中央,則地勢的傾斜當然分向四側低降;而包絡地面的水道也就順着山脈的縱向,紛披在羣山之中,各

尋他們的出路。所以本洲中部天山、崑崙、喜馬拉雅三系接近的去處，便構成西藏、新疆、蒙古一帶的高原；而崑崙三支蟠結的地方，復挾着黑龍江、黃河、長江、瀾滄江諸巨川東注太平洋，沖積成東亞大平原。南部迤西一帶，喜馬拉雅、蘇里曼、興都庫什三系之間，既分別構成印度支那 (Indo-China)、德干 (Deccan)、伊蘭 (Iran)、小亞細亞 (Asia Minor) 諸高原，同時又挾着怒江、雅魯藏布江、恆河 (Ganges R.)、印度河 (Indus R.)、阿付臘底斯河 (Euphrates R.)、底格里斯河 (Tigris R.) 南注印度洋，沖積成印度平原 (Indian Plain) 和美索不達米亞平原 (Plain of Mesopotamia)。北部阿爾泰和興都庫什兩系之北坡，則逐漸傾斜，衍成西伯利亞大平原 (Great Plain of Siberia)，爲鄂畢 (Obi)、葉尼塞 (Yenisei)、勒拿 (Lena) 三大河北注冰洋的大好流域。

這便是水道分向外流的情形，地勢的高低，當然可以想見了。但中部一帶因包圍在羣山

之中，或離海太遠，於氣候上感受外面的影響很微，所以雨澤稀少，竟形成世界著名的沙漠帶。⁽⁴⁾ 因此，沙地的水流便不能外洩，遂鬱成阿母河 (Amu Daria)、錫爾河 (Sir Daria) 和塔里木河，分瀦爲鹹海 (Aral Sea) 和羅布泊等著名的內陸湖。

至於本洲的海岸線，全長凡三五，〇〇〇哩，實居各大洲中的第一位。但取與全土的面積平均攤算，則每需四九一方哩才得岸線一哩；且地面過寬，從沿岸到內陸中心的距離太遠；所以海岸雖長，而影響於陸地的效果却僅優於阿非利加，竟不及小小的歐羅巴。⁽⁵⁾ 原來他東南兩面的岸線尙見屈曲，北方實在太平直了。

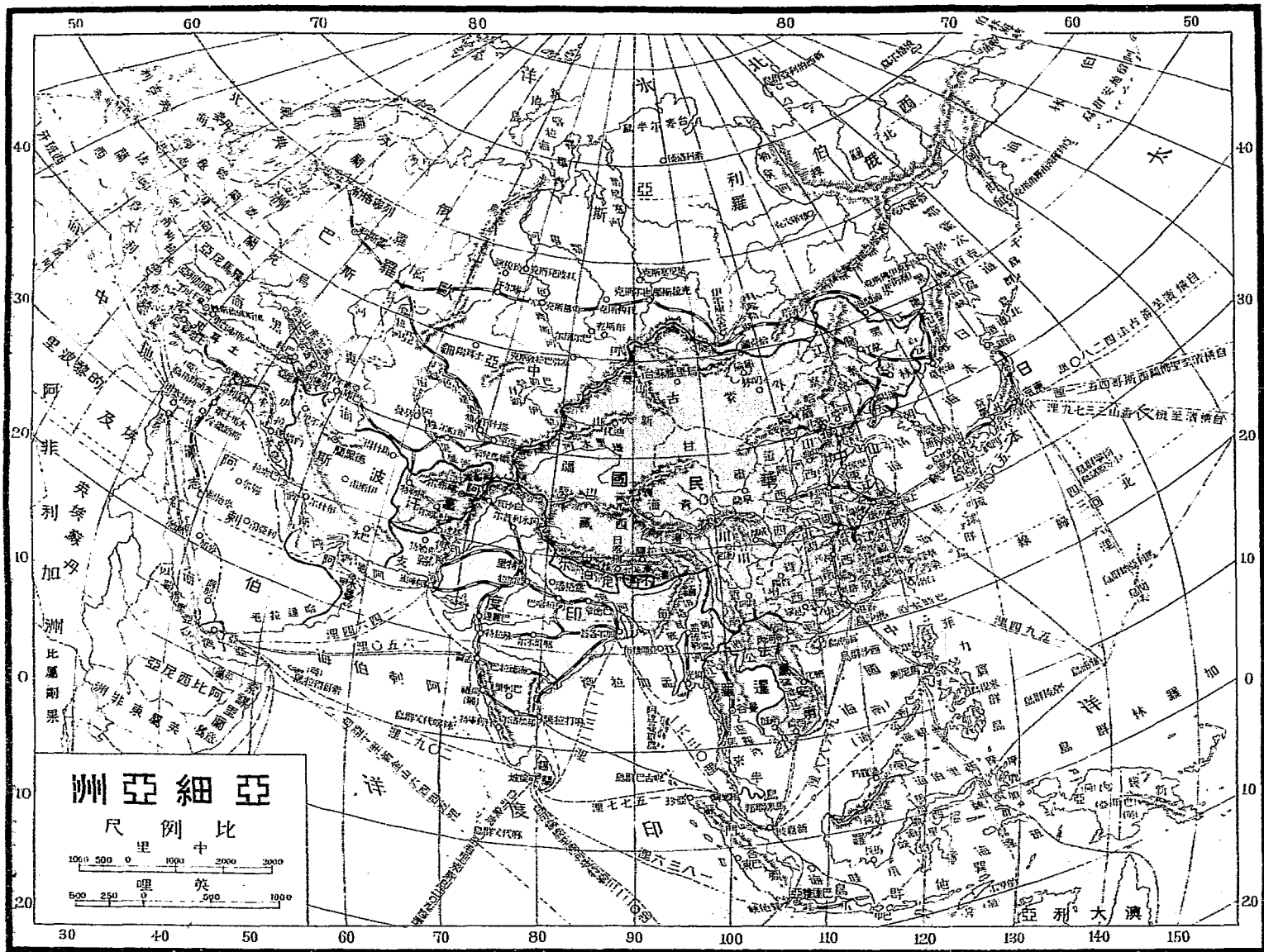
今且看各方面的海岸情形：

A. 北冰洋方面 這邊岸線很少彎曲，除了鄂畢灣 (Gulf of Obi) 外，只有台麥爾半島 (Taimyr Peninsula) 向北突出，爲本洲最北部分的表示而已。

B. 太平洋方面 北有堪察加半島 (Kamchatka Pen.), 中有朝鮮半島 (Pen. of Chosen), 南有印度支那半島 (Indo-China Pen.) 和馬來半島 (Malay Pen.), 分頭向外支出, 突入海中; 而東南一帶又有日本羣島 (Japan Islands) 和馬來羣島 (Malay Archipelago) 障護着, 便把洋面分隔成好幾區內海。⁽⁶⁾

C. 印度洋方面 已較太平洋方面簡得多, 只有印度半島 (Indian Pen.) 突出於孟加拉灣 (Bay of Bengal) 和阿刺伯海 (Arabian Sea) 之間; 阿刺伯半島 (Arabian Pen.) 突出於波斯灣 (Persian G.) 和紅海之間罷了。

至於西向突出於黑海、地中海間的小亞細亞半島 (Pen. of Asia Minor), 則涉於大西洋 (Atlantic Ocean) 內海岸的一部分, 不復能以直接大洋的名目來舉數及之了。



- (1) 亞細亞最西之境爲小亞細亞半島西端的巴巴岬(Baba Cape),當東經二六度六分;最東之境爲白令峽(Berling Strait)邊的德斯內孚岬(Desneff C. 一稱東角),已越過東經一八〇度,到了西經一七二度的地方了。
- (2) 亞陸最北之境爲台麥爾半島北端的車留斯肯岬(Chelyskin C. 一稱北東角),當北緯七八度二五分;最南之境爲麻刺甲(Malacca)南端的波羅岬(C. Bul),當北緯一度一七分。
- (3) 上述最南之境是就大陸的極南點說,若就南方的屬島說,則羅特島(Rotte I.)的南端正當南緯一一度,早在赤道之南七〇〇哩了。如此,本洲南北距離的最長綫竟達六,八二〇哩呢。
- (4) 亞陸的沙漠帶自東北而西南,橫列在高地上:在帕米爾以東的,爲蒙古新疆一帶的大戈壁; 帕米爾以西,便是土耳其斯坦沙漠(Desert of Turkestan)和阿刺伯沙漠(Arabian Desert)。這樣迤邐過去,直到紅海沿岸,遙與阿非利加的撒哈拉大沙漠(Sahara Desert)相望。
- (5) 亞細亞的半島,島嶼面積,與本洲大陸面積的比

例爲百分之二十，歐羅巴的同樣比例爲百分之二十七，阿非利加的同樣比例爲百分之二，所以亞洲海岸的利益，勝過非洲，不及歐洲。

- (6) 太平洋西岸的內海，在堪察加北爲白令海 (Berling Sea)，以白令峽通連北冰洋。堪察加與朝鮮之間爲鄂霍次克海 (Okhotsk Sea) 和日本海 (Japan Sea)，中間以庫頁島 (Sakhalin or Karafuto I) 爲界。朝鮮與印度支那和馬來之間爲中國海 (China Sea)，——即渤海、黃海、東海、南海和印度支那與馬來間的暹羅灣 (G. of Siam)，——西南以麻刺甲峽 (Malacca Str.) 接通印度洋。

第二章 東亞

亞洲的東部，恰當太平洋的西岸，沿岸既富有島嶼和港灣，陸上又流衍着水量豐饒的巨川。又兼氣候溫和，——幾全部在北溫帶中，——物產繁夥，所以生業發達，人煙密集。這一帶地，西洋人便叫他做“遠東”(Far East)。但我們爲正名定義起見，當然稱做“東亞”(Eastern

Asia)。

東亞的範圍，本來人各有說，不盡合同。說得廣一點，從西伯利亞的東部起，一直往南，凡中國、日本、朝鮮和安南 (Anam) 都屬此域。但大致相當的界域，則西以橫斷山彙爲界，北以蒙古高原爲限，真正當此衝要之任的，只有中日兩國。

就眼前的國際形勢論，日本固然雄視闊步，似乎是東方的霸者了；但實際上土地的地位和生產的能力，却遠非中國之比。所以就自然狀況說，中國便是東亞的主體。我們只消一翻近代的歷史，便可看出中國在東亞的固有地位是怎樣的重要了。無如積弱已久，不但海上的權力逐漸減削，⁽¹⁾竟沒有完全的內海——渤海本是完全的內海，因旅順爲日所佔，海權便不能專有；——即陸上的一切，也每多受人家的干涉和侵害。挨到今天，竟徒呈龐大的病體，雖有美土，雖有良產，適以供列強角逐的場所罷

了。今述世界地理，請先從東亞始；要究明東亞的現勢，請先了解中國在國際上的地位。

中國有廣大的領土，衆多的居民，豐厚的天產，我們當然不能不曉得他在世界上究佔怎樣一個位置。換句話說，便是中國究竟在國際上佔到一個怎樣的地位。今從比較上得到一點大概的情形，可以分兩方面說來：

(一)外交上的地位 國際間外交的地位是不講地方大百姓多的，無論那一國，只要有怎樣一種實力，便會受到怎樣一種待遇。所以新興的小國，儘許凌駕在向負盛名的大國之上呢。但所謂實力，不單是軍備充實，還要有清明的政治和活動的經濟。中國的軍備不用於國防，自然處處現弱；政治雖早由帝政改爲民治，而爭執擾攘，十多年來還沒爬上法治的正軌，更何來澄清之望；經濟則又因濫用無度舉債太重的緣故，已將到破產的境界。在這樣的現狀之下宛轉着，那里再說得到什麼實力！

因此，中國的外交地位，自從鴉片戰爭以來，漸次低落；每一交涉事件發生，差不多總受一次壓迫，總不能得到很公平的待遇。從前已經鑄錯的往事，我們暫不說起，就是目前尚無解決的西藏問題，片馬問題，旅大問題，那一樁不是政治不良的惡果，實力缺乏的徵象！本來國勢的強弱盛衰，是完全要看自己能不能適應環境的；如果實力既不可靠，四周又很緊迫，那麼國家的本身先已搖動了，更何從適應起來！所以中國在外交上的地位，就領土廣大的方面看來，固然是地面上有數的大國；但就實力方面看來，却只能與波斯 (Persia) 等國比量，竟是一個不可諱言的弱國。

(二)實業上的地位 中國天產豐厚，工值低廉，在一切產業上自也確佔一個地位。雖工商業不能像別國那樣發達，然實業的位置在國際間尚不致完全落伍。現且分頭一說：

A. 農業 自古以來，中國一向以農立

國。雖耕地不能普徧於國境，而且不能像美國一般的行大農制，然棄地不多，農產出品實佔全國最重要的地位，而見稱於世界。林產則天然林外，絕少人造林，加以濫伐樹木，有日即消亡之勢。現在國內較大的建築，所有營造的木材，已多由國外運來。將來如不注意造林，前途實很危險。至於牧產，西北一帶極盛，蒙古的羊毛在世界商場上也居然佔據一席，便可見該業的不弱了。

B. 礦業 中國礦藏極富，久爲世界所涎視。然而開發甚少，成績很微，除了黃河東北一帶的採煤，湖南一帶的採錒，湖北大冶的採鐵，幾乎沒有大規模的礦廠了。將來世界各地，或將感礦產的缺乏而另外需求一個新的產場，則大家都來代謀開發中國的寶庫，實爲不可免的事實。從前英商福公司攬採山西、河南的煤礦，近來美商又有合辦延長煤油的運動，這都是很顯的例子。

C. 工業 各項工業，向來多靠手藝，使用機械的，實在很少。近五十年來，才漸漸有設廠安機的大規模工作。然工廠雖一天興似一天，而機械仍多由國外輸入。因此，世界各地都把中國看做暢銷機械的唯一去路了。

D. 商業 內地貿易，向來稱盛，所有窮鄉僻壤的交通，本全靠一班客商往來的介紹而漸相接近。至於對外貿易，自五口通商以後，也很發達，與英、日、美、法、俄、德諸國間交易尤盛。但因種種原因，很難同人家爭勝，所以每年的貿易額，進口貨總累浮於出口貨。綜計短絀銀兩，每至數千萬或一萬數千萬不等。近來已漸有起色，生絲、茶葉、棉花之外，如絲織品、麵粉、髮網、古玩、磁器等物，居然也在別國的市場上佔到很大的地位了。

E. 交通事業 中國的交通設備，在今

日已足與世界各地互相往還，且加入萬國郵電聯盟，於世界交通上很佔重要的地位。近來把從前所有的客郵撤消了，更有向上發展的現象。但其他鐵路、航政、電政等項，往往因指抵借款的關係，或技術上缺乏人才的問題，實權仍多操在外人手裏。

總之，中國在地理上確佔最優越的地位，不單是東亞的主體所在，而且是世界側重的要地呢。

中國在東亞所處的地位是這樣，對於世界的關係又這樣，那麼他的供獻是什麼呢？難道單是那些較為豐富的天產麼？單是幾處適當的商場供給人家活動麼？我們試想，在今日這種限界觀念最深，國家侵畧最盛的境域裏，能不能聽其自然！當然只有趕緊起來自己援助，一面順應着當前的環境，自己開發，免得良田坐荒，引起人家的覬覦；一面發揮自己固有的文化，供獻給世界，把不可侮的精神表揚出來，那怕什麼非理的侵略！果能這樣，我們只

看見人生意味的提高，只看見大家自然地向上發展；決看不見什麼吞嚙主義的出現！

(1) 中國當前清極盛的時候，領海的範圍很廣。除渤海、黃海、東海、南海外，東面及於日本海，東北及於鄂霍次克海，西南且及於印度洋區的孟加拉灣。自一八五八（清咸豐八）年俄割黑龍江以北地後，鄂霍次克海便非我有；一八六〇（清咸豐一〇）年俄割烏蘇里江以東地，一八九五（清光緒二一）年朝鮮脫藩獨立後，日本海便非我有，而黃海且與人共險；此外於一八八六（清光緒一二）年上英併緬甸，孟加拉灣更不與中國相屬了。

第三章 日本和朝鮮

日本 (Japan or Nippon) 和朝鮮 (Chosen or Korea) 本是中國東面的兩個獨立國，⁽¹⁾ 一個包有日本羣島、千島 (Kurile Is. or Chishima)、琉球羣島 (Riu-Kiu or Loo-Choo I.) 和台灣 (Taiwan or Formosa I.)，從堪察加南端的海中起，彎彎地迤向西南，恰像一張彈弓，把太平洋面與東亞

一帶的內海分隔了；一個連屬在中國東三省的南面，突入日本海與黃海的中間，遙爲中國東海的屏蔽。他們一爲島國，一爲半島國，各不相屬，自一九一〇（清宣統二）年日本假日韓同意合併的名目實行兼領以後，朝鮮便夷爲日本管領的一地方，而日本的地位竟一躍而爲大陸上的帝國了。

日本原有的面積，僅抵中國十七分之一，略與雲南省相等；後來陸續吸收琉球、台灣、朝鮮，面積驟廣，約已有二五六，〇〇〇方哩，而租有的旅順、大連尙不在內。歐戰以後，更得管理赤道以北的德領諸島，國勢日隆，大家都看他做世界五強⁽²⁾之一了。今述日本地理，便依他的原有區域和佔有區域爲分部的概述：

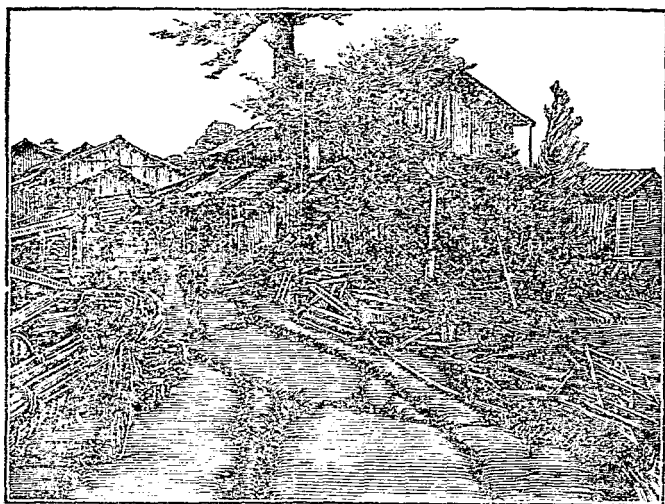
一 原有區域

日本四島——本州 (Hondo)、北州 (Yesso, 又名蝦夷) 九州 (Kiushu)、四國 (Shikoku)——和千島、小笠原羣島 (Arzobispo or Bonin Is.) 爲日本原有

的境域。這些大小諸島的沿岸，大多數富有半島、岬、灣和海峽，岸線很長，共約一八三，〇〇〇哩，取與原有陸地的面積相比，每八方哩便攤得海岸一哩。所以他很得島國之長，而與西歐英吉利諸島 (British Isles) 的情形極相類。但地狹多山，⁽³⁾ 少見大川和巨泊，⁽⁴⁾ 且因山勢傾窄，水流湍急的緣故，常有山洪暴發之患。境



著名火山脈中的富士山



日本常見的地震情形

內又適當東洋三大火山脈⁽⁵⁾的結核所在，更時時遭受地震的災害，一九二三（民國一二）年的大震，尤為亘古未有之大厄，——海面變動甚劇，有新生島嶼的湧現，也有原島嶼的沈陷，——有人估計，非有數十年的休養生息，不能把災前的元氣恢復呢。

至於氣候，則除却北州以北逼近寒帶外，餘都寒暑適中。雨量也很富，夏季的“五月雨”尤

爲他們所重視，每每形之歌詠，且傳流着不少的故事。那邊又當太平洋上的暴風帶，所以時有拔木摧屋的大風暴。一般住民，因生活在這種環境裏，自然常受激刺，屢謀應付，便養成勇敢勤儉的精神，活潑進取的氣概。自從海道大通以來，那里又首當世界航路之衝，因此進步更速，五十年來，在亞洲諸國中竟翹然特出了。

日本地面雖不寬大，而氣候適中，物產豐備，故人口的密度甚高，⁽⁶⁾所從事的產業也甚盛。農業所產，有茶、米、麥、大小豆、蕎麥、包蘿等，而蠶絲產額尤巨，僅次於中國，實佔世界的第二位。沿海漁業也很旺，北州附近，爲世界三大漁場⁽⁷⁾之一。工業近頗發達，織物、磁器等頗見精美。礦業所產，以硫磺、煤、銅爲最富。商業進步，也很可注意，近年來商貨的輸出入額已達銀一，一〇〇，〇〇〇，〇〇〇圓；其間與中國貿易很盛，竟佔全額的七分之一。——自中

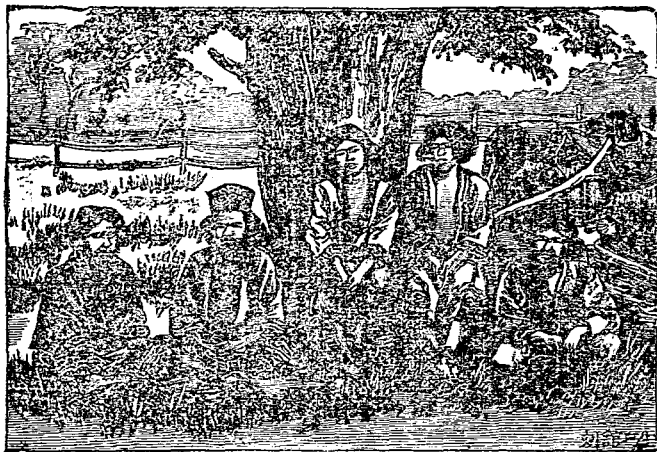
國輸入的，以棉、砂糖、豆、麥粉、豆粕、雞蛋等爲大宗；向中國輸出的，以棉紗、棉織物、煤、木材、火柴、海貨等爲大宗。

他們的國都叫東京(Tokyo)，在本州東南的東京灣內，舊稱江戶。屋宇雲連，貨物輻輳，居民達二，〇〇〇，〇〇〇，爲世界大都會之一。中國的留學生在那邊的很多，中國公使館內便附設一處辦事機關來照料一切。他西南東京灣濱的橫濱(Yokohama)，當太平洋航路的要衝，歐亞的船舶，交集於此，爲日本第一商港，并爲金融的重心。那邊中國僑商很多，故設有領事館。一九二三年的大地震，東京和這里受禍最慘，重要的建築幾乎全毀了。橫濱之南有橫須賀(Yokosuka)，爲日本海軍第一重鎮，與英國的朴次茅(Portsmouth)比險，這回的地震，也受到很大的影響，同被摧傷。由橫濱沿鐵路西去，經名古屋(Nagoya or Mikawa)到京都(Kioto)，爲日本舊都，又稱西京。西京西南有大阪(Osaka)，據

臨大阪灣，爲全國經濟界的中心，製造業極盛。神戶 (Kobe)便在其西，當灣北岸，實爲京阪門戶，商業與橫濱並稱。自此沿瀨戶內海 (Inland Sea) 西行，過廣島 (Hiroshina) 直通馬關 (Shimonoseki)，那邊在本州極西，又叫下關，甲午戰後，中日訂約於此，便是所謂“馬關條約。” 馬關當本州鐵路的最西點，南隔馬關峽與九州北端的門司 (Moji) 相望，勢極聯絡，實爲交通上的鎖鑰，確是很重要的所在。門司西南，沿鐵路通福岡 (Fukuoka) 逕達長崎 (Nagasaki)，福岡有醫科大學很著名，長崎則爲日本西路的門戶，對華貿易極盛，由中國上海東渡的，必首經此地。神戶、長崎兩地，華僑在那邊居留營業的也不少，所以都駐有中國的領事官。

由東京北上，經仙台 (Sendai) 直到青森 (Aomori)，那邊爲本州北端的要地，出青森灣，渡過津輕海峽 (Strait of Tsugaru Matsmai or Sangar) 便是北州的函館港 (Hakodate)。函館東北，鐵路通

札幌 (Sapporo), 爲北海道 (Yezo) 的道廳所在地, 行政上便以北州和千島歸這廳管轄。



北 海 道 土 人

二 佔有區域

日本佔有的地方, 爲(1)一八七九 (清光緒五)年收併的琉球, (2)一八九五 (清光緒二一)年割取的台灣和澎湖, (3)一九〇五 (清光緒三一)年劃得的庫頁島南部, (4)一九一〇年合併而得的朝鮮, 和 (5)一九一九 (民國八)年因巴黎和約而代管的大洋洲 (Oceania) 赤道以北的德

屬諸島。除(5)當於大洋洲編中分述外,最重要的便是朝鮮。今分別把(1)(2)(3)(4)括舉於下,尤側重朝鮮的情形

(1) 琉球



琉 球 住 民

琉球爲五十餘個小島所組成，介在九州與台灣之間，恰做了太平洋與東海的分界線。那邊位在北溫帶的南部，又當赤道北來暖流之衝，所以氣候溫熱，少見霜雪。地產稻米，年可收穫三回，也因此故。居民約五〇〇，〇〇〇，向稱海外樂土。

琉球本是中國的屬邦，自被日本侵佔以後，便把他們的中山王廢掉，全土改做沖繩縣。縣廳所在的首邑叫那霸 (Nafa)，位於沖繩島 (Okinawa Sima) 的西南部。他東面的首里 (Shuri)，便是中山王的故都。

(2) 台灣和澎湖

台灣在沖繩島西南，澎湖列島 (Pescadores Is.) 更在其西，那邊東臨大洋，北枕東海，南憑南海，而西面隔台灣海峽 (Strait of Formosa) 與中國的福建省相對。全台面積凡一四，〇〇〇方哩，居民凡三，〇〇〇，〇〇〇，華人最多。南部已入熱帶，海岸絕不見雪。地味肥沃，樟樹、甘蔗、



台 灣 的 住 民

稻、茶之產俱盛，所以樟腦和砂糖，自來爲各地所重。此外煤、煤油、砂金等礦產也不少。

台澎本明末鄭成功經營的根據地，清康熙時收建爲府縣，隸於福建省。琉球亡後，卽另置台灣巡撫，別爲一省。馬關條約割給日本，便分做台北、台中、台南、台東四區，置總督府管領其地。總督駐台北 (Taihoku or Taipei)，附近

有淡水 (Tamsui)、基隆 (Kilung) 二港，爲中國商船輻輳地。由台北沿鐵路西南，直通台南 (Tainan)，那里本是鄭成功的舊都，西有安平港 (Anping) 做他的門戶，爲出口內向的要道。澎湖列島以馬公 (Makung or Mako) 爲最大，從前是澎湖廳治所在，現在日本建築要塞，爲對華第一防禦港。

(3) 庫頁島南部

庫頁島原稱薩哈連島，橫在黑龍江口，天然爲鄂霍次克海與日本海的分界。本是中國的屬土，歸吉林三姓副都統管轄。從前清廷對於邊遠的屬土每不注意，不知何時，竟爲日本所據，改名樺太；繼又把他向俄換得千島，那里便轉爲俄有。日俄戰後，俄許割北緯五〇度以南之半給日，於是日本復有樺太的南部了。

全島面積約三〇，〇〇〇方哩，日領佔一三，〇〇〇方哩。氣候寒冷，惟南部略見溫暖，因此沿海的漁產極盛，而內地也有相當的牧產和林產。重要的都邑叫大泊 (Kushunkotan)，南

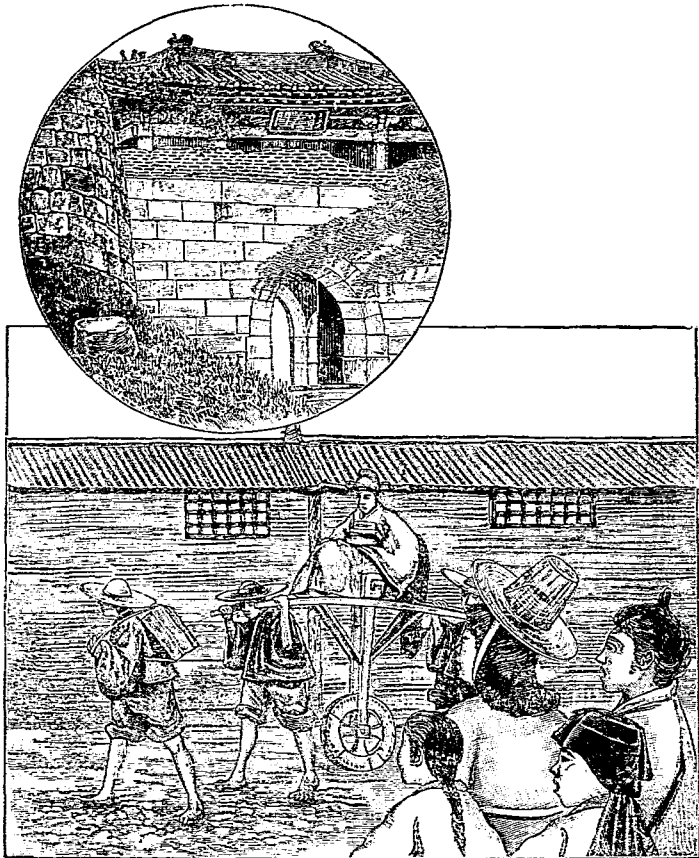
隔宗谷海峽 (La Perouse Str.) 與北州遙相接應。

(4) 朝鮮

朝鮮舊稱大韓，在日本羣島之西，相距不過一〇〇哩。其間有對馬 (Tsushima I.) 壹岐 (Iki I.) 諸島遙相聯絡，叫做朝鮮海峽 (Chosen Str.)。日本如果有事於大陸，這海峽和半島便是必由之路。全部面積凡八二，〇〇〇方哩，人口約一二，〇〇〇，〇〇〇，——內日本人佔二一〇，〇〇〇，——土脈很肥，有米、麥、豆等農產物，而高麗參高麗紙尤為著名的特產。地勢多山，全境概為高地，只有大河河口的附近尚稱低平，所以那邊雖是三面臨海的半島，而氣候竟現大陸性呢。海岸東面稍簡直，西南兩面則港灣紛錯，島嶼羅列，有“東方多島海”之稱。

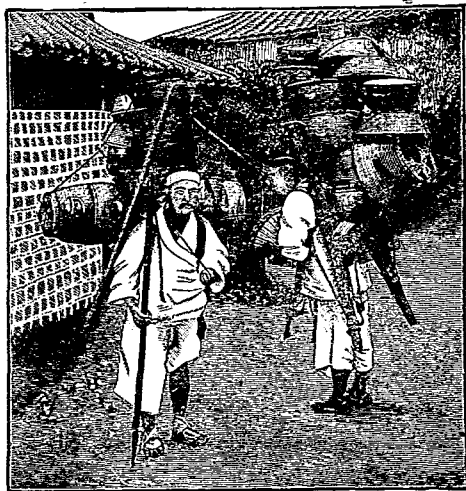
朝鮮自來服屬中國，中日戰後，依馬關條約許他脫藩獨立，建號大韓。後來日俄交戰便因互爭在鮮的利益而起，所以戰事的結果，他就變做日本保護國，一切受制於日廷所派的統監。

及同意合併的條約宣露出來，他們的國家便完全夷爲日本的領土了。當未亡之前，貴賤的階級極嚴，上下隔閡，痛癢不關，官吏則貪黷廢



朝鮮的貴族和他們常出入的彰義門

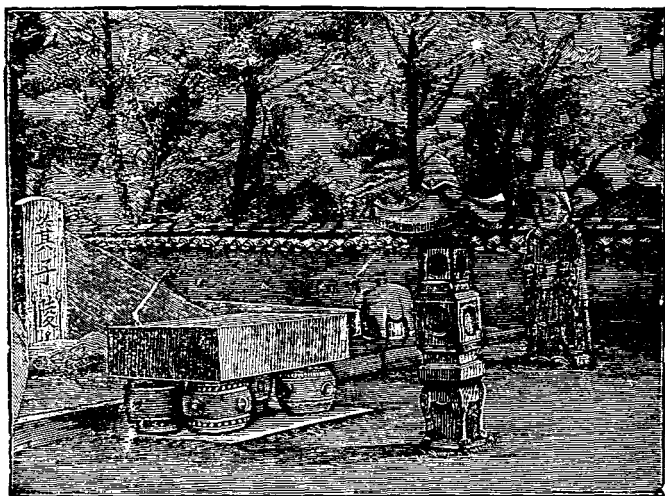
弛，百姓則惰逸苟安，以致沃土坐荒，百業凋敝。有人說，他們這樣的不長進，即無強鄰相逼，恐也難於挨延，確是實情。自歸日本管領之後，先築鐵路——京仁，京義，京釜諸線，而京義與中國最有關係，——以便交通，農商林漁礦業，次第振興，悉入日人掌握。日廷既置朝鮮總督於京城統治內政，又於國內各要地分駐守備隊，以資鎮壓，沿岸復設鎮海海軍鎮守府以備呼應，使



朝鮮的負販商

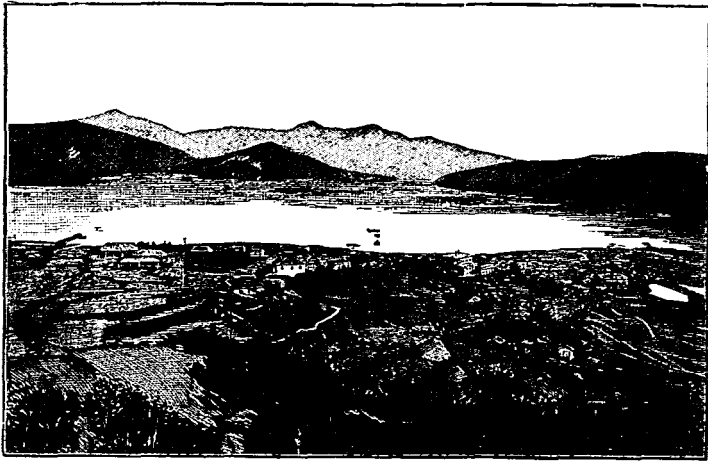
他們沒法反動。各處警察官吏對於鮮人的舉動更在在監視，雖細如菜刀，也必經過檢查才得使用。鮮人在這種情形之下宛轉着，很可想見他們的生活狀況是怎樣的無聊了。

朝鮮地方，原分八道，末年析做十三道。見併後仍舊，即以京城爲總督駐紮所。京城又稱漢城 (Seoul)，位在中部西偏，適當漢江 (Han R.) 下游的北岸，規模尙備，有中國總領事館。



平壤的箕子陵

由此而北，經平壤(Pien-yang)達新義州(Sin Wi-ju)便是京義鐵路的路線，爲通中國唯一要道。——由鴨綠江橋與安奉鐵路銜接。平壤在大同江(Ta-dong R.) 沿岸，本箕子舊都，爲北部第一都會。中日戰後，那里首當其衝，遺留的史跡很多。他下游出口的地方有鎮南浦(Chin-nam-po)，爲北方重要海口，輸出多砂金，今已改作軍港。由此東去，有鐵路通過平壤直達元山津(Wen-san)，元山爲朝鮮三大商港之一，實係日本海岸最盛的都會。漢城西南去，由京仁線通仁川(In-chuan)，仁川爲境內第一商港，泊船處叫濟物浦(Che-mul-po)，貿易極盛。由漢城東南行，沿京釜線直通洛東江(Nak-tong R.) 口的釜山浦(Fu-san)。那邊港深可泊大船，貿易狀況爲全境第二位。交通上既佔極要的地位，——南隔朝鮮海峽與馬關、長崎遙對，北依鐵路直貫半島接中國，——而軍事上又得呼應的聲勢，——馬山浦(Masampo) 旁的鎮海灣，便在他的西面，



馬 山 浦

——所以那邊實爲日本與朝鮮聯絡的至要機關。

- (1) 此指朝鮮脫藩以後，日韓合併以前說。
- (2) 歐洲的英法意三國，美洲的美國和亞洲的日本爲現世界最雄健的國家，號稱“五強”。
- (3) 日本諸島，完全由山脈構成，最著的有兩脈；一自庫頁島入北州，延至本州中部，叫樺太山脈 (Sakhalin Mts.)；一由中國浙閩一帶的南嶺餘脈遙申而東，也會合於本州，叫崑崙山脈 (Kuen Lun Mts.)。這兩脈盤互互結爲隆起帶，遂形成日本的狹長

地帶，而有表日本——沿太平洋方面——裏日本——沿日本海方面——的分別。

(4)日本地窄山傾，難容巨川大泊的蘊蓄。最著的利根 (R. Sassawa) 石狩 (Ishikari R.) 信濃 (R. Sinano) 三川，水道之長都不過三四〇哩，而且水勢湍急，中流以上，概不通航。湖泊最大的爲琵琶湖，(Lake Biwa)，周圍也不過一四〇哩。

(5)三火山脈，都輻集於本州：一從千島而來，叫千島山脈 (Kuril Mts.)；一從小笠原羣島迤入，叫富士山脈 (Fujiyama Mts.)；一從台灣、琉球入境，叫霧島山脈。

(6)日本人口約六七，〇〇〇，〇〇〇，以與面積對比，已覺很稠，所以他的密度僅次於比荷英三國，位列世界第四。人種概屬黃色人系，大和族最佔多數，居中部；北海道有蝦夷族；台灣有華族和少數生番；朝鮮則韓族最多，今已稍受耗滅影響了

(7)歐洲 挪威的沿岸，美洲的紐芬蘭，亞洲 日本的北海道爲世界三大漁場。

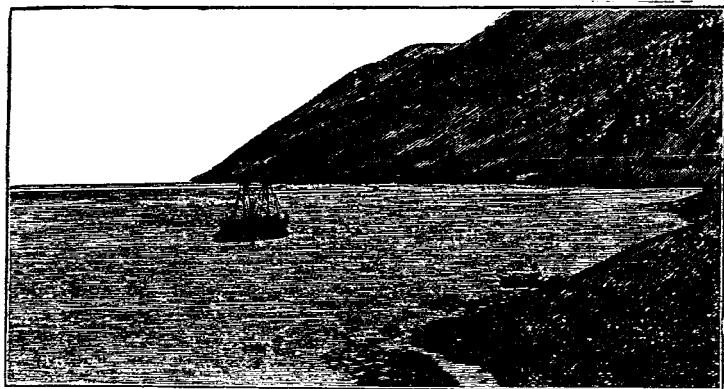
第四章 蘇聯領土的一部

蘇聯爲蘇維埃社會主義共和國大聯合(The Alliance of Socialist Soviet Republics)的簡稱，便是從前俄羅斯(Russia)的化身。⁽¹⁾ 俄羅斯自改革以來的變遷很烈，俟下編述歐洲情形時別詳，今就他在亞領土的一部，概分做(1)西伯利亞，(2)中央亞細亞(Central Asia)和(3)高加索(Caucasia)來分別說明他：

(1)西伯利亞

這一帶地位於亞洲的北部，北臨北冰洋，海岸簡直；東憑太平洋，尙見屈曲；南以阿爾泰山系與中國接界；西以烏拉嶺與舊俄的本土毗連。東西最長處約三，〇〇〇哩，南北最寬處約一，八〇〇哩，面積約四，八三〇，〇〇〇方哩，當亞洲全陸三分之一，比中國還要大一點。而且那邊又有巨川大澤來分疏水脈，——鄂畢、葉尼塞、勒拿三河，俱由南境北注，流入北冰洋；黑

龍江則縈流東南，入鄂霍次克海；南邊的中央，淵渟着一區與台灣面積相等的大淡水湖，便是著名的貝加爾湖 (Baikal L.)，——所以他便蔚成



貝 加 爾 湖

世界第一個大平原了。但山脈南橫，把南來調和氣溫的風向擋住，而北來的寒風反得直捲而前，肆其威虐，以此全部氣候，概屬嚴冷。——影響到實際生活上又分做三帶，北緯六五度以北為凍土帶，常年冰結，植物很稀；自此以南，迄於北緯五五度為森林帶，材木和毛皮等產極富；再南便是曠野帶，很見農產的發展。 東部沿岸，

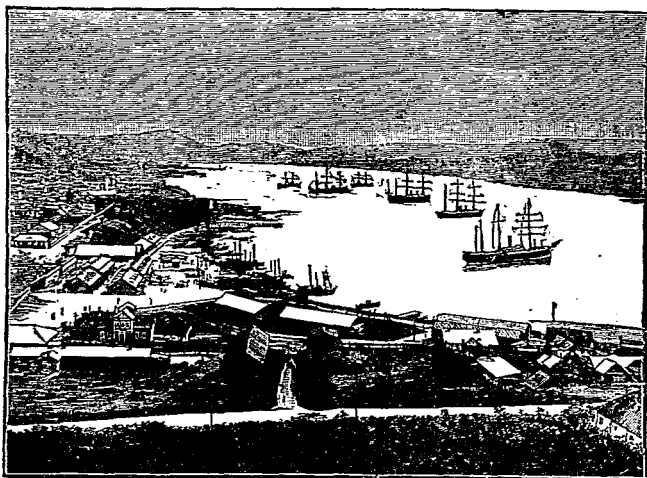
漁業頗盛；內地礦業，也次第開發，油礦和金礦尤佔重要的地位。

西伯利亞本是鮮卑的故壤，人種很複雜，有突厥人 (Turks) 卽土耳其人、芬人 (Fins)、東胡人 (Tungus 卽通古斯人) 等，——他們都是黃種，爲當地的土著，——近年因俄政府獎勵移民和流放罪犯的結果，又有多數的俄人 (Russians) 散處於各地。今計人口約有八,〇〇〇,〇〇〇,除土著外，俄人竟佔六分之五，但與全土的面積相權，密度還是很小呢。至於住民的生業，很不平衡，土著大概從事遊牧和漁獵，還脫不了駕犬使鹿的古風；其餘農工商礦諸業和官吏地主則大都爲白種人所經營或充任。

那里初極荒涼，俄人營築西伯利亞大鐵路後，才日見起色。當俄國未改革前，行政上舊分三個管區，西部的一區，由俄內務部直轄，餘兩部俱爲軍管區，各置總督。改革以後，東部黑龍江沿海一帶建爲遠東共和國 (Far Eastern

Republic), 其西則仍爲蘇維埃政府管領;今遠東共和國已歸併爲蘇聯之一了。

自中國吉林的濱江沿中東路東南下,可以直達日本海濱的海參崴 (Vladivostok)。海參崴



海 參 崴

遙對日本, 緊接元山津, 又當西伯利亞鐵路的終點, 地位重要, 實爲本區第一良港, 兼爲全部門戶的樞機。但港水入冬即冰, 交通不免阻滯, 卻是一個極大的缺點。——西伯利亞實在寒冷, 海參崴要算這邊最溫暖的去處, 已較日本

北海道最冷的地方勝過一籌，無怪勒拿河東邊雅拿河 (R. Yana) 岸的威爾霍揚斯克 (Verkhoyansk) 要有“世界寒極”之稱了。自海參崴沿鐵路北上，逕通伯力 (即哈巴羅甫喀 Khabarovsk)，那里當黑龍江與烏蘇里江會合處，爲有名的獸皮出產地。更沿黑龍江東北去，便到廟街 (即尼科來伊佛斯克 Nikolaievsk)，地在江口，爲漁業的中心。自此東渡，便是庫頁島了。由伯力溯江西北，沿鐵路通海蘭泡 (即布拉郭威什臣斯克 Blagoveshchensk)，爲與中國 瑯瑯相對的要邑，商業很盛。從此環黑龍江外而西，經雅克薩 (Ust. Stretensk) 尼布楚 (即捏爾臣斯克 Nerchinsk)、開特洛瓦 (Kaidalova) 直通赤塔 (Chita)，都是東部的名城。雅克薩和尼布楚爲中俄交涉史上要地，赤塔爲舊時遠東共和國首都，而開特洛瓦則爲西伯利亞鐵路的分支線東出接通中東路的機關，尤握交通上的實柄。赤塔西去，經上烏丁斯克 (Verkhne Udinsk) 盤過貝加爾湖

通伊爾庫次克 (Irkutsk), 都是沿鐵路的重要。上烏丁斯克有支路南達恰克圖 (Kiakhta), 爲入蒙衝途, 中國運往他們境內的茶甄, 多半由此轉輸。 伊爾庫次克則向爲西伯利亞政治商業的中心, 近年俄國政變, 新舊黨人曾在那邊經過劇烈的戰爭。從此沿路線更向西行, 土地漸次開闢, 農業豐盛, 都邑繁興, 有“西伯利亞穀庫”之稱。 鄂畢河岸的托穆斯克 (Tomsk), 便是那里最著名的都會, 有大學和博物館, 規模實佔全境的第一位。他西南鄂畢河上游地方有巴爾腦爾 (Barnaul), 爲向來礦業的中心點。

(2) 中央亞細亞

這里所稱的中亞, 完全是舊俄行政上的區域名, 與地勢上的中亞不盡合同。那一帶地方, 南接伊蘭高原, 與波斯 (Persia)、阿富汗 (Afghanistan)、印度 (India) 毗連; 東枕帕米爾, 與中國的新疆接壤; 西隔裏海, 與高加索相望; 北部則連屬於西伯利亞: 原來地位已略偏於西北, 簡直可

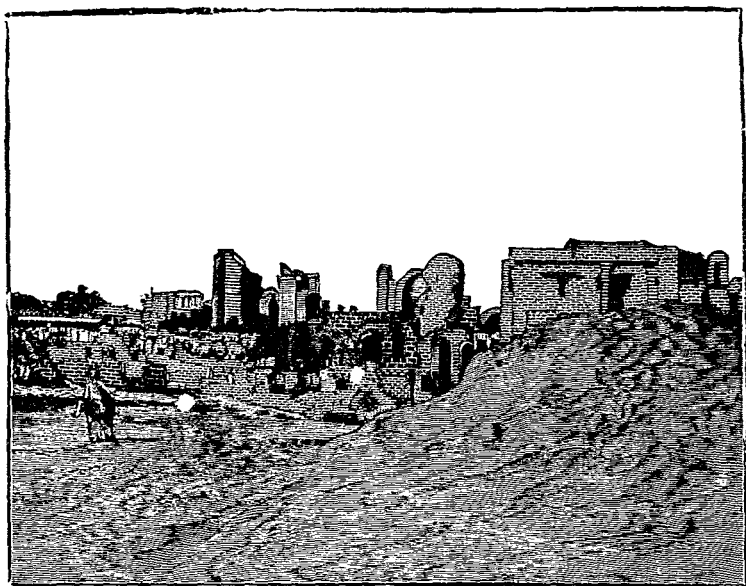
以北亞來稱他了。全地大部爲沙漠和草原，中間便是有名的脫蘭 (Turan) 低地，有鹹海系的阿母河、錫爾河和巴爾喀什湖 (L. Balkash) 系的伊犁河 (Ili R.) 等內陸流域。面積凡一，六〇〇，〇〇〇方哩，略等於中國五分之二。

氣候純爲大陸性，寒暑都烈，雨量既少，空氣很燥。沙漠地方又常起熱風，生產力便十分缺乏。惟河域沿岸各處，地尚肥沃，產穀物、果實、棉花等；草原一帶，又盛產羊、馬、牛、駝。——其中棉花最著，爲當地第一富源。住民大部是突厥人，近來俄人移住在那邊的也不少，合計約有九，七〇〇，〇〇〇人。土著的生活，大概以游牧爲業；從事耕作和編制駱駝商隊經營陸運貿易的也不少。但地曠人稀依舊保持中古的狀態呢。

中亞在漢唐時代曾發見過燦爛的文化，當時那邊的氣候決不這樣枯燥，後來逐漸變遷，便慢慢地呈露“不毛”的景象，於是固有的聲光竟

保守不住，復返於先前的狀況了。⁽²⁾ 俄人佔領此地以後，除保留基窪 (Khiva) 和布哈爾 (Bokhara) 兩酋長國認為屬國外，餘地分作九州，——內二州直隸於俄內務部，——設兩總督區。一九一七(民國六)年，俄國革命，此地便建號自治。後來迭經變化，最近乃有分建兩共和國，部分加入蘇聯之說，⁽³⁾ 則那邊仍將逐漸收入蘇聯的範圍了。

塔什干 (Tashkent) 在錫爾河域的中游，舊為土耳其斯坦 (Turkestan) 總督的駐在地，與中國新疆的疏勒遙對，地極重要。自此西北，沿土耳其斯坦鐵路直通俄國本部的薩麻拉 (Samara)，與西伯利亞線接連；西南出，又與外裏海 (Transcaspian) 鐵路聯結；商業繁盛，為全境第一。撒馬兒罕 (Samarkand) 在他西南，本帖木耳 (Timur) 的故都，至今陵墓猶存。由此沿鐵路東出，逕通中國邊外的浩罕 (Khohan)；西去過布哈爾京城，——在阿母河域，沿河西北，可通基窪的京城，



撒 馬 兒 罕

——西南便達謀夫 (Merv)。謀夫處外裏海鐵路的中樞，南有支路通阿富汗；長驅西北，又分達裏海東邊的克拉諾佛斯克 (Krasnovodsk) 和烏森納特 (Usunada)：實為南部唯一要邑。從前俄國經營中亞，這土耳其斯坦鐵路和外裏海鐵路最有力量，所以塔什干與謀夫竟為措施上一切的重心。至於北部的疇慕斯克 (Omsk)，——

位西伯利亞路線上，當亞歐交通之衝，——雖從前曾爲草原區 (Steppes) 總督的駐在地，而形勢却與西伯利亞相親，與本境轉不甚密切了。

(3) 高加索

高加索位於裏海黑海之間，爲有名的“陸橋”，面積凡一八〇，六〇三方哩，高加索山橫貫中央，便把全土分爲兩部。——北部叫內高加索，南部叫外高加索。北部雖是草原，但無沃野；南部則因高加索山障蔽寒風，氣候較暖，雨量亦多，田野相接，農產很富。——葡萄最多，近來更從事栽茶。礦產以煤油爲最富，每年產額約一〇，〇〇〇，〇〇〇噸內外，僅次於美國，列世界產油的第二位。

人口約一一，〇〇〇，〇〇〇，概爲白人種。俄國政變後，大部宣告獨立，計有四國：在山北的爲達格斯頓 (Daghestan)，在山南的有佐治亞 (Georgia)、亞塞爾拜然 (Azerbaijan) 和亞美尼亞 (Armenia)。——亞美尼亞的新境土係合俄土兩

屬的舊疆併化而成。現在蘇聯的統一計畫實行，他們早已加入爲各聯邦之一員了。

由中亞的克拉諾佛斯克西渡裏海，對岸便是亞塞爾拜然的首邑巴庫 (Baku)。巴庫是油產的中心，四周油田極富，運輸方法也很靈便，銷行到中國來的頗佔巨額。由此沿鐵路西北，至第佛利斯 (Tiflis)，地當交通要衝，市場很盛，今爲佐治亞首邑。更西去，直達黑海沿岸的巴統 (Batumi)，那里既是煤油輸出外海的唯一要港，於軍事上又佔極重要的地位，簡直是本區西方的門戶了。第佛利斯南去，有鐵路通埃里溫 (Eriwan)，地當南境阿拉斯河 (R. Aras) 北岸，近年來政爭迭起，所受兵禍最烈，現爲亞美尼亞首邑。

- (1) 俄國革命以後，叫做俄羅斯社會主義蘇維埃聯邦共和國 (The Russian Socialist Federated Soviet Republic)。後來他的統一運動大告成功，便廢去俄羅斯的舊稱，毅然改定今名。中國因與他的歷史關係太深，竟忘不了俄羅斯的名稱，所以現

在仍舊簡稱他做蘇俄；其實循名覈實，當然以蘇聯爲真確。

(2)中央亞細亞在歷史上很露過幾次光榮的臉來：如漢時的康居、大宛，唐時的西域（大唐西域記所載葱嶺以西諸國），都曾極一時之盛。當時那邊的氣候風土，一定不像現在這樣枯燥的，否則決不會發生那樣的文化。後來氣候逐漸變動便逐漸影響到當地的居民，竟成了荒涼寂寞之境了。漢丁頓（Ellsworth Hantington）也曾說起這等地方的變遷，便用古國消亡的事實來作有力的例證的。

(3)中亞改建自治區域後，迭起爭議，今據最近消息，說蘇聯政府將重定土耳其斯坦、波克哈拉（即布哈爾）、加拉塞姆（Kharasm）邊界，分做土耳其斯坦（Turkmenistan）和宇斯比基斯坦（Usbekistan）兩共和國。這計畫宣露以後，大爲蘇俄中亞各民族所歡迎，布克哈拉且決議加入蘇聯呢。

第五章 伊蘭諸邦

伊蘭地方北接中亞、裏海、高加索，南臨阿刺伯海、波斯灣，東連印度、帕米爾，西並美索不達米亞(Mesopotamia)、土耳其(Turkey)，三面環山，——東有蘇里曼山脈，北有厄爾巴爾山脈(Elburz Mts.)，西南海岸也有山脈連亘着，——爲平均高出海面三，〇〇〇呎至五，〇〇〇呎的大高原。這高原的外緣既有山脈障蔽着，海風的力量便不能及到腹地，以致全區寬約一，〇〇九，八五〇方哩之地，大部變成沙漠；因此住民多以游牧爲業。惟高原邊際一帶，尙稱豐沃，足適耕作，產有穀物、葡萄、無花果、棉、菸等。主要的住民概爲白種的伊蘭族(Irans)，但也有黃種人和他們雜處，綜計人口約一四，四一〇，〇〇〇，密度仍稀。

伊蘭在自然區域上純爲一區，在政治的現狀上却分做三部：靠西的大部爲波斯，東北部爲阿富汗，東南部爲俾路支(Beluchistan)。今爲分述概況如下：

A. 波斯

波斯爲祆教⁽¹⁾的起原地，與中國交通很早，多在南方廣州一帶貿易，當時便叫他們做“大白頭”。他們在伊蘭諸邦中爲最饒富，有穀物、



波斯的火祆廟

絹、棉等產，而波斯棗、⁽²⁾真珠——波斯灣中的特

產——和羊毛織品等尤爲自古以來有名的珍物。所以那邊的民俗，很流於奢侈一路。君主向有無限權力，自一九〇六（清光緒三二）年始創國民議會，改爲立憲政體。當歐洲大戰之前，英俄兩國都覬覦他們的利益，彼此競爭很烈，至各規勢力範圍，協商經營。戰後俄力已微，英國便單獨進行，結英波條約，於是波斯乃自承爲英國的保護國了。

從亞美尼亞的挨里溫東南去，有鐵路逕通波斯的大不里士（Tabriz），城當國境西北孔道，商業極盛；經營國外貿易的，都屬此間的商人。由



德黑蘭人的行裝

此循厄爾巴爾山南麓東南，便到他們的京城德黑蘭 (Teheran)，那里是商隊的貿易區，地位極重要，但湫隘不潔，每逢夏季，市民多搬往裏海濱避暑，街市便頓見荒涼。自德黑蘭南行，經舊都伊斯巴亨 (Ispahna)，可達波斯灣岸的布什爾 (Bushire)，那邊有內外兩港，輸出毛織品、絹布、葡萄酒等很多，為該國沿岸第一良港。

B. 阿富汗

阿富汗地勢，較波斯尤為高峻，故很顯沙漠



阿 富 汗 人 織 氈

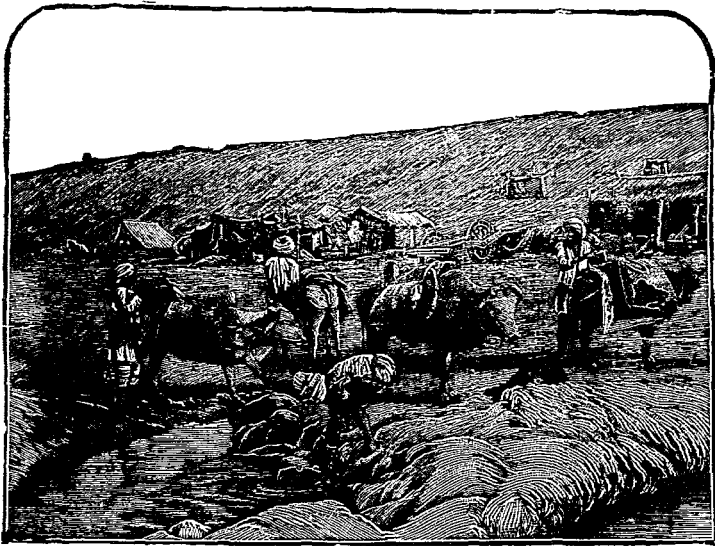
性。但內陸河澤的近旁，地味肥沃，果穀豐熟，游牧既便，羊毛之產乃大盛。政治上雖共戴一世襲的君主，然部族很雜，往往有攜貳獨立之態，所以君主的權力便因人而伸縮，全看在位執政的才能以爲斷。從前本是中國的朝貢國，今名爲獨立，實際上頗受英國的干涉。不過現在的君主很有爲，竭力想擺脫外來的羈束，近來有與中國互訂商約的風說，則他們的活動當然可以想見一斑了。

自波斯東北境的馬什得(Meshed)東南去，便到阿境的侯勒特(Herat)，那邊有鐵路北通中亞的謀夫，爲西部商隊往來的中心，貿易極盛。由此東去，通喀布爾(Kabul)；東南通堪達喀爾(Kandahar)：俱是國中的要邑。喀布爾爲該國首都，位於高出海面六，〇〇〇呎的高地，當東出印度的要衝。堪達喀爾在國境南部，有鐵道東南出俾路支，直達印度，於交通、貿易上均佔重要的地位。將來鐵路與侯勒特接通，則此地更據要津

了。

U. 俾路支

俾路支四周環山,寒暑俱烈,以此產物甚少;惟畜養駱駝却很盛,使用他也很繁。全土分爲



俾路支景色的一斑

英領部和獨立部。英領部已併入印度爲一省,獨立部則部落紛雜,不相一致,即最有權力之汗,每決政務,也必與英國所派的代理官協商,可見他們的獨立,真是有名無實了。

堪達喀爾沿鐵路東南直通基達(Quetta)。基達是英領部的首府,也便是本境最繁盛的都會。俾路支汗駐紮的克勒特(Kerat),便在他的西南,名義上還算全境的首邑呢。

(1)祆教即拜火教,唐時曾入中國,叫做火祆。

(2)波斯棗爲當地的特產,用途很廣:棗實可生食或乾食,又研成粉末,可以製果漿;樹幹爲建築良材,很堅實;葉則可以編蓆或製籃。以此,很見重於當地的住民,且流布他的聲名到別地了。

第六章 土耳其和西亞諸邦

這幾個國,在自然形勢上本極聯絡,——北部爲小亞細亞半島,南部爲阿刺伯半島,中間偏東則爲美索不達米亞平原,——而從前除掉阿刺伯的中央沙漠和南面沿海幾處地方外,土耳其(Turkey)又曾統治過,所以在政治上有合述的必要。那一片地,東北接高加索,東接波斯,東南臨波斯灣和阿刺伯海,西隔紅海與阿非利

加相對，西面自南而北，環繞地中海、愛琴海 (Ægean Sea)、馬爾馬拉海 (Sea of Marmora) 和黑海，全面積約九六三，六一〇方哩。氣候概帶大陸性。然境內有平原，有沙漠，有高原，有低地，——地中海岸的死海 (Dead Sea) 附近，為極深陷的山谷，水面低於外海面一，三〇〇呎，稱世界第一低地，——地態既不一律，寒暖燥溼自也略有出入。物產與波斯相似，而小亞細亞的羊毛和阿刺伯



突厥人的家庭

的馬匹，尤爲遠近所知。住民頗複雜，有高達人 (Kurds)，有猶太人 (Jews)，而大部爲阿剌伯人 (Arabs) 和突厥人，所以時起爭執，歐戰後，各地竟常聽到戕殺的新聞；且人口疏密不一，統計也很困難呢。

那邊自古以來，向爲開化的地方，如巴比倫 (Babylonia)、亞述 (Assyria)、猶太 (Judah)、天方 (即阿剌伯 Arabia) 等古國，都曾先後在這一帶地發現過光彩。世界三大宗教中的基督教 (Christianity) 和回回教 (Mohammedanism)，都在那里創興，自從突厥人 西來建國以後，土耳其國 的聲勢日大，除阿剌伯 的內地游牧部落和東南海濱 藉着外力自存的阿曼 (Oman) 外，幾乎統一全土。近年鐵路頗發達，所以很惹起歐洲 列強的注意和競爭⁽¹⁾。及歐戰擴大，土 以親德 的關係，結果便大受損害；歐洲 的領地且弗論，在亞 的境土已是備受侵削，幾不成國。可是國民受了這樣大刺戟，居然獲得絕大的覺悟，一方面努力於內政

的革新，一方面奮志於外交的改進，最近便有兩大事件可紀：

a. 對內革命，驅逐教主；

b. 對外協議，撤退外兵。

但今日的現狀，當然不是戰前之比了。今特表揭分裂的情形，以見西亞現在的局勢：

1. 土耳其——保有小亞細亞，在全部的西北境。
2. 亞美尼亞——在土耳其東北，業與高加索的一部合建成一個共和國，且加入蘇聯了。
3. 美索不達米亞——在土耳其東南，適當波斯灣頭的大平野，為全境最沃區域，今由英國代管。
4. 敘利亞 (Syria) ——在美索不達米亞西，直達地中海，也是土境要區，今由法國代管。
5. 巴勒士登 (Palestine) ——在敘利亞西南，也靠地中海，即猶太舊壤，今也由英國代

管。

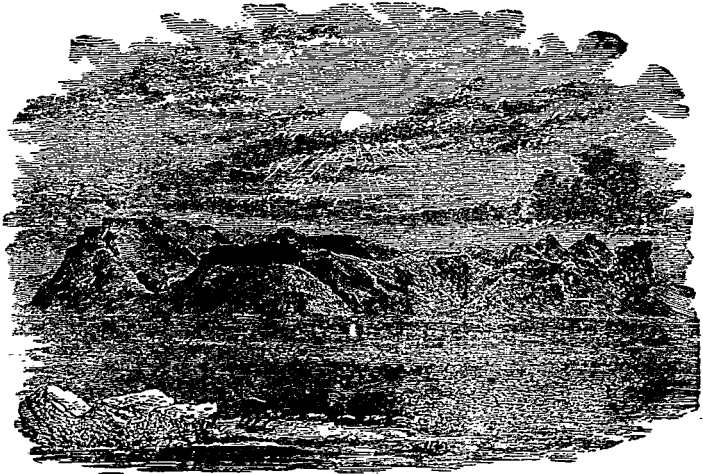
6. 漢志 (Hejaz) —— 卽黑扎斯, 在巴勒士登之南, 紅海沿岸, 今由麥加 (Mekka) 教主宣布獨立, 且由英國贊助, 與阿刺伯各部合建一王國。



阿刺伯的土酋

7. 阿曼——在阿剌伯半島東南沿岸，原受英國保護。
8. 亞丁 (Aden) ——在漢志南，紅海口，原為英國佔領。

由波斯的布什爾東南航，出和爾木斯峽 (Strait of Ormus)，便到阿曼灣 (Gulf of Oman) 邊的馬斯開特 (Mascat)。那里是阿曼的首邑，海底電線，可以分達印度和歐洲，而波斯灣內採集的真珠，



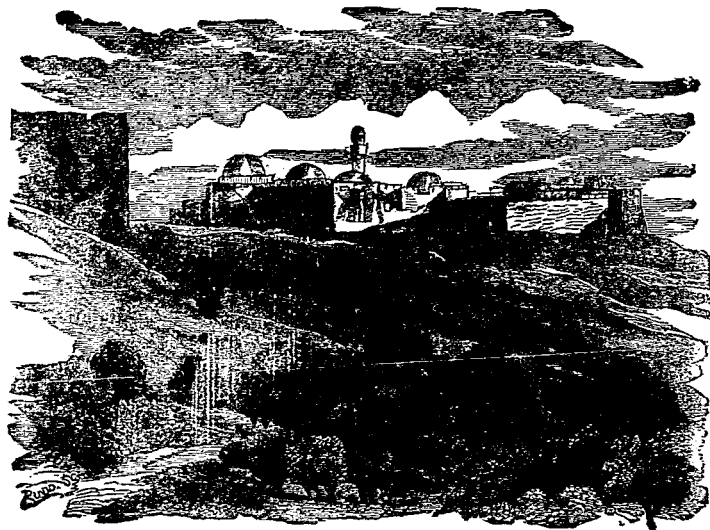
巴 比 倫 城 故 址

也都由此轉輸，所以市況很盛。若由布什爾向西北內航，可通美索不達米亞的海口巴索拉 (Basra)；自此沿鐵路西北，過巴比倫城 (Babylon) 故址，直達他的首邑巴格達 (Baghdad)。巴格達位居底格里斯河中流，當水陸交通的要衝，商隊往來，貿易頗盛。且此地於古代歷史有深切的關係，當回教全盛之時，那邊實是阿刺伯學術之中心。及近年巴格達鐵路築通以來，交通上的地位益見緊要了。自此沿路線西北，經摩蘇爾 (Mosul)——附近有尼尼微 (Nineveh) 故址，為歷史上名地，⁽²⁾——轉西，逕通敘利亞北境的亞勒伯 (Aleppo)。亞勒伯為鐵路的交點，南遵海濱，直通紅海沿邊；西北貫行小亞細亞，逕抵黑海的頸口；於交通和軍事都處重要的地位。

由亞勒伯西北，沿鐵路直入土耳其境，過阿封卡拉希薩 (Afium Karahissar)、厄斯啓瑟耳 (Eski-shehr) 逕達斯庫台里 (Scutari)，那邊適富博斯破魯斯峽 (Bosporus Strait) 東岸，與西岸——即歐洲境

——的君士但丁(Constantinople)共扼黑海、馬爾馬拉海間的狹頸，自來爲軍事要地。厄斯啓瑟耳東去，有支線通昂哥拉(Angora)，歐戰後，土京曾自君士但丁遷此，今已搬回原地了。阿封卡拉希薩西去，也有支路可通士麥拿(Smyrna)，爲臨愛琴海的良港，也是現在亞洲土耳其的第一都會，輸出毛氈最有名。

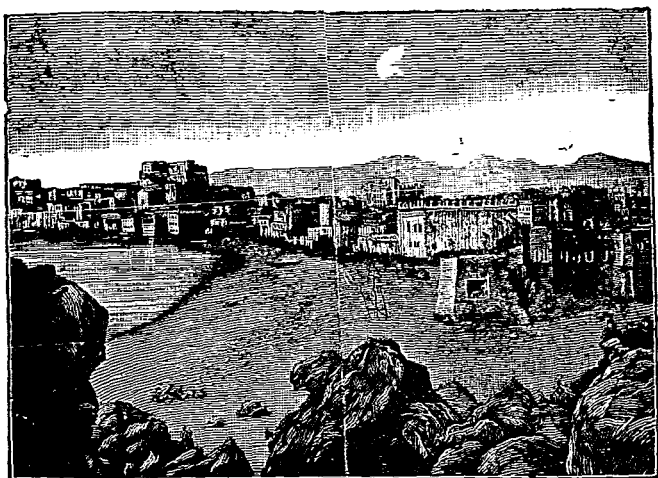
由亞勒伯南去，沿鐵路通大馬士革(Damascus)，以南便入巴勒士登，地處交通要衝，今爲敘利亞首邑。其南有支路西出，可通地中海岸的雅法(Yafa or Jaffa)和死海西側的耶路撒冷(Jerusalem)：雅法是著名的港口；耶路撒冷爲今巴勒士登的首邑，那里有基督教祖的遺墓和回教祖的悟道處，所以兩教中人都看作聖地了。若由大馬士革直南，鐵路經由死海東側，折向東南，便入漢志境，長驅而前，可通麥地那(Medina)和麥加；這兩地與回教最有關係，——教祖穆罕默德(Mohammed)生於麥加，死於麥地那，——向



耶 路 撒 冷

尊爲教中靈地，參拜的人絡繹不絕。麥加西去，路通熱他 (Jidda) 爲紅海岸第一港口，今爲漢志首都。

由熱他航海東南，過巴布厄爾曼得峽 (Str. of Babel Mandeb)，便出紅海到亞丁灣 (Gulf of Aden)，英領亞丁卽在北岸。亞丁受印度孟買州管轄，當亞歐兩洲交通的要衝，商務極盛。自此東去，海程便直指印度了。



亞 丁 港

- (1) 土耳其跨連歐亞，為東西洋交通上的緊要關鍵。如果興建鐵路，使往來的旅程頓見短縮，則彼此通運，便可無須繞海，而商務和軍事都得到十分的利益。所以那邊的鐵路，竟成了列強的着眼點。其間利害衝突最顯著的，便是英德兩國，因為英國的“三C政策”——由南非的開普敦 (Cape-town) 築路北行，經埃及 (Egypt) 的開義羅 (Cairo) 東轉，橫斷土耳其、波斯，直達印度東部的加爾各答 (Calcutta)，——與德國的“三B政策”——由德京柏林 (Berlin) 往東南經由博斯破魯斯峽直達

巴格達，即所謂巴格達鐵路，——都須利用土疆，以此，竟由競爭而馴致日後歐戰爆發的大禍了。

(2) 尼尼微為古代亞述的國都，建築宏壯，與巴比倫城媲美。公元前六〇六(周定王元)年，被毀於兵燹，城址便從此湮沒了。直到十九世紀，才能確證他的所在便在底格里斯河的左岸，即摩蘇爾的對岸。曾有人在那邊掘出各種古器和雕刻物的很多。

第七章 印度和不丹尼泊爾

印度是突出於亞洲南方的一個三角形大半島，北以喜馬拉雅山脈和帕米爾接連中國和中亞，東鄰緬甸 (Burma)，西界阿富汗、俾路支，而南臨印度洋；面積約一，五八〇，〇〇〇方哩，⁽¹⁾地勢概分三大部。

最北是喜馬拉雅系山地，尼泊爾 (Nepal) 和不丹 (Bhutan) 兩小國，便獨立在這一帶地的山中；其南為印度平原，除西首有部分的沙漠外，大都是最肥沃的土地；再南便是德干高原，有東西高

止山脈 (Eastern and Western Ghats Mts.) 分挾兩側，遂形成卡利馬瑙海岸 (Coromandel Coast) —— 孟加拉灣 方面——和馬拉巴爾海岸 (Malabar Coast) ——阿刺伯海 方面。惟海岸很簡直，島嶼也不多，只有東南海中的錫蘭島 (Ceylon I.)，向爲世人稱述罷了。

半島的大部處在熱帶，通常年分乾、潤、冷三季；但因地態不同，氣候也各部互異。山地溫和清涼，本是避暑的佳境，山頂終年積雪，蔚成世界無比的大冰河。高原的南部，暑熱適中，西北一帶，雨水稀少。平原高溫多雨，而恆河 下流因西南季候風的關係，尤爲世界雨量最多之地。——但有時因風力稍弱，往往反致無雨，釀成災荒。

印度 農產素豐，除米、小麥外，棉、茶、咖啡、芋蕨等產俱盛，而棉量尤富。⁽²⁾ 德干高原 有寶石、金剛鑽等礦產；其他金、銀等礦也不少。至於生物，則恆河 流域最足表示熱帶地方的特色，森林

密茂中包蘊毒蛇猛獸很多呢。⁽³⁾

住民約三〇〇,〇〇〇,〇〇〇,密度很高。最初的土著爲達羅維亞 (Dravida) 族,今都聚居於德干高原的一部;其餘大部分都爲來自西北的白人種系印度 (Hindus) 族所據。北方山地,則仍多留居的黃種人。所以言語、宗教都很複雜,⁽⁴⁾而社會階級又極嚴峻,⁽⁵⁾絕少搏合統一的机会。

印度文化,早就著稱於世界,與中國、埃及並稱爲三大古文明國。自從歐力逐漸東來,他們便逐漸衰微,到今日竟淪爲英領五子國⁽⁶⁾之一,被人看作唯一的外府了。就現在的政治狀況說,除尼泊爾、不丹本超越印度範圍仍號獨立外,餘幾盡受他人的治理。——沿海有幾小塊地分據於葡、法兩國,此外全屬英國統治。茲揭政治概況於下,俾便參考:

印度本土合東面的緬甸和西面的俾路支,總稱印度帝國 (Indian Empire) 由英王兼領印度

皇帝，派遣總督組織印度政府。全境分直轄部和藩屬部，一由總督直轄；一由原有的諸侯治理，受英國駐在官的輔佐。

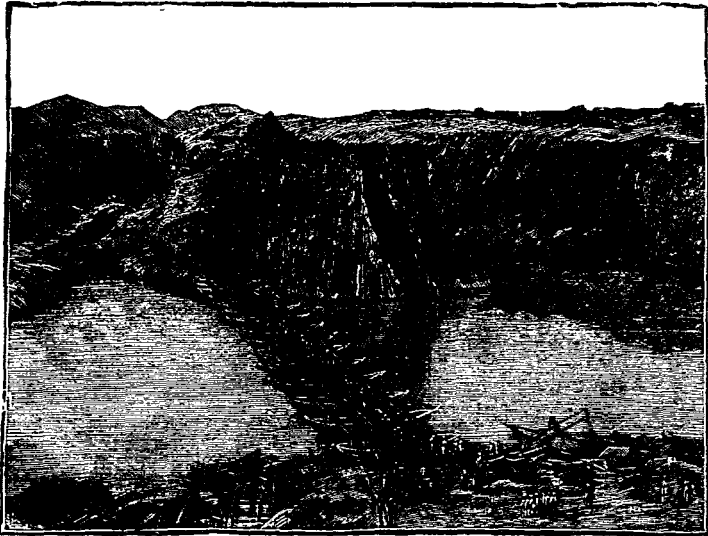
錫蘭直隸英政府，別置總督，不受印度政府的管轄。

西岸的低猷島 (Diu I.)、達馬溫 (Daman)、臥亞 (Goa) 都屬葡萄牙，馬赫 (Mahe) 和東岸的開列開爾 (Karikal)、本地治里 (Pondicherry)、雅璫汪 (Yanaon) 及恆河下流的成德拉納哥 (Chandernagor) 都屬法蘭西；但地段狹小，勢力甚微，遠非英國之敵。以此，人家也不很注意到他們了。

尼泊爾和不丹即向來朝貢中國的廓爾喀和布魯克巴，本已超出印度的範圍，今仍號稱獨立。但實際上早在英國的保護之下了。

印度自歸英國管領以來，經營不遺餘力，而交通事業尤盛。航、郵、電政，次第發達；鐵路建築，更見展長，已成之路早達三二〇〇〇哩以上，凡重要城市間俱得呼吸相通了。由阿富汗

的喀布爾東南，逕通印度河上游的白沙瓦 (Peshawar)；由俾路支的基發東南，逕通他下游的蘇庫爾 (Sukkul)：這兩地都是印度西陲的門戶，沿

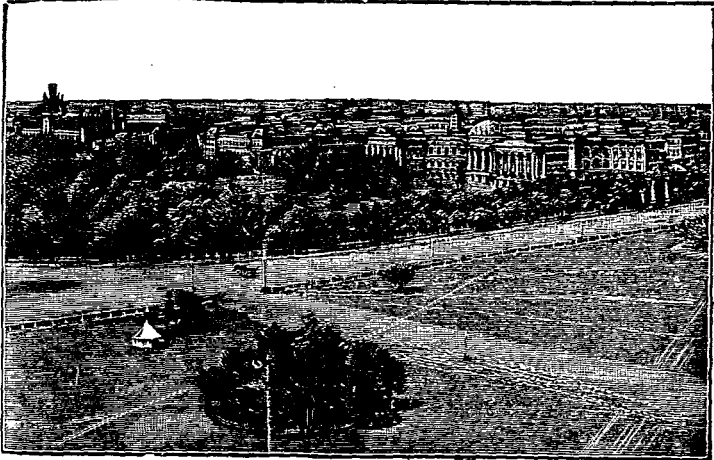


印度河上的浮橋

鐵路東出，都可直達特里 (Delhi)。特里在北部中央，當恆河上游，本是從前莫臥爾帝國 (Mughal Empire)⁽⁷⁾的故都，宏壯的建築物很多，現在鐵路四通，扼內地交通的中心，英國派遣的印度總督

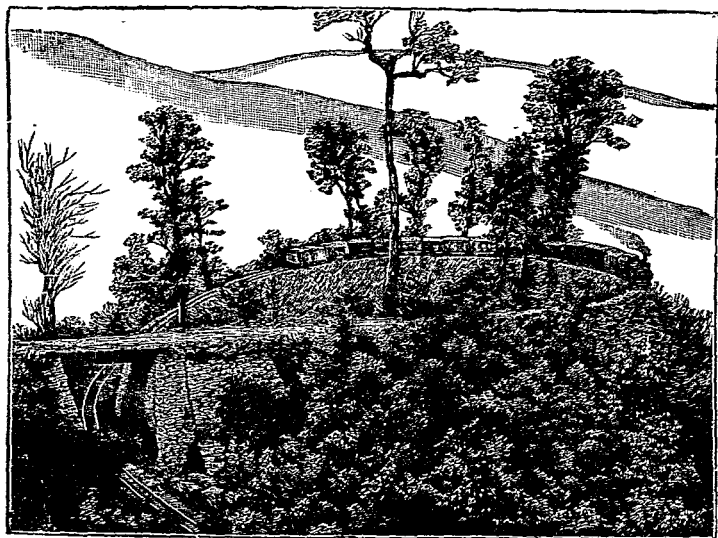


班 拿 勒 斯



加 爾 各 答

近來便由加爾各答移此。自此東南,先後經班拿勒斯(Benares)、蒲達加雅(Buddha-Gaya)直達加爾各答。班拿勒斯是婆羅門教的靈地,⁽⁸⁾蒲達加雅卻是佛祖成道的所在,⁽⁹⁾附近都有遺跡可指。加爾各答爲印度第一大會,位在恆河吐口的大三角洲上,水陸交通俱便,且曾在那邊建過首都,商業因此極盛。由此北去,鐵路直通



大吉嶺的環形鐵路

大吉嶺 (Darjeeling), 那里恰當哲孟雄 (即錫金 Sikkin) 邊境, 爲英國進窺西藏的咽喉, 與中國很有關係。哲孟雄原屬中國管領, 一八九〇 (清光緒一六) 年, 與印度總督協約, 改歸英國保護, 所有內政外交, 便全由英國代主了。不丹便在他的東面, 都城叫本那克哈 (Punakha); 尼泊爾在他的西面, 都城叫加德滿都 (Khatmandu); 因他們越在山谷, 和外面簡直不發生什麼重大的關係。

加爾各答沿海西南, 可通麻打拉薩 (Madras), 那邊是有名的人造港, 現爲印度第三大會。自此乘車西北去, 橫斷半島, 直達西岸的孟買 (Bombay), 這裏內有鐵路通特里和加爾各答, 外當東西大洋的航路之衝, 商務很盛, 爲印度第二大會, 輸出棉花最多。由本港出航, 沿岸直下, 轉舵東南便到錫蘭的首府可倫坡 (Colombo), 凡航行印度洋的商船, 大都聚泊於此, 市况因以極盛。錫蘭雖別成一島, 而地勢上實相聯絡,⁽¹⁰⁾

富饒繁榮，不減本土。各種寶石、香料之產，既自來有名；近來又盛產茶葉，與中國、日本競勝而西岸馬拿爾灣 (Mannar Gulf) 所產的貴重真珠尤為當世所珍，所以那邊沿海的住民，多有以入海探珠為事業的。

- (1) 這係合不丹、尼泊爾、哲孟雄併計的成數；實只一，五七四，九三五方哩。若就印度帝國的單純面積計算，則加入緬甸、俾路支，除去不丹、尼泊爾，約有一，七六六，一三七方哩。今就自然區域說，所以採用此成數。
- (2) 美國、埃及、印度為世界三大產棉地。所以印度每年輸出的棉花，實為本地各貨的大宗。
- (3) 印度生物，最足表現熱帶的景象。林中饒有獅、虎、象、犀和各種猿類及美麗的鳥類，又多毒蛇；水中多鱷魚。以此，每年為毒蛇、獅、虎、鱷魚所殺害的人畜不少；但也有人專以弄蛇為業的。
- (4) 印度地廣人衆，言語至不一律，而宗教的信仰也

很歧異。最古的教爲婆羅門教 (Brahmanism), 現在尙最佔勢力。世界著名的三大宗教之一的佛教 (Buddhism), 便由這教裏化演出來, 可是流傳雖廣, 獨不盛行於本土。今所尊奉的, 婆羅門外, 以回教爲盛; 近來則基督教的勢力也逐漸增大了。

- (5) 印度社會, 仍以婆羅門爲中堅, 階級森嚴, 不容逾越; 最尊貴的便是婆羅門 (Brahman), 爲專司學問祭祀的僧侶; 第二級叫刹帝利 (Kshatriya) 王族都屬此, 戰士也歸這一類, 所掌多係軍國大事; 第三級叫吠舍 (Vaisia) 卽平民, 凡地主和從事工商實業的都屬此; 最下級叫首陀 (Sudra) 卽勞動者, 農奴和操其他苦役的人們。他們對於不同級人分別得很嚴, 不但彼此不得通婚, 而且下一級人對上一級人, 卽走路相逢也須讓道的。
- (6) 印度, 南非聯邦, 加拿大, 澳大利亞, 新西蘭爲英領王子國。雖同隸英帝國的治權之下, 但各有政府議會, 彷彿是獨立的國家, 不過國際間仍認做

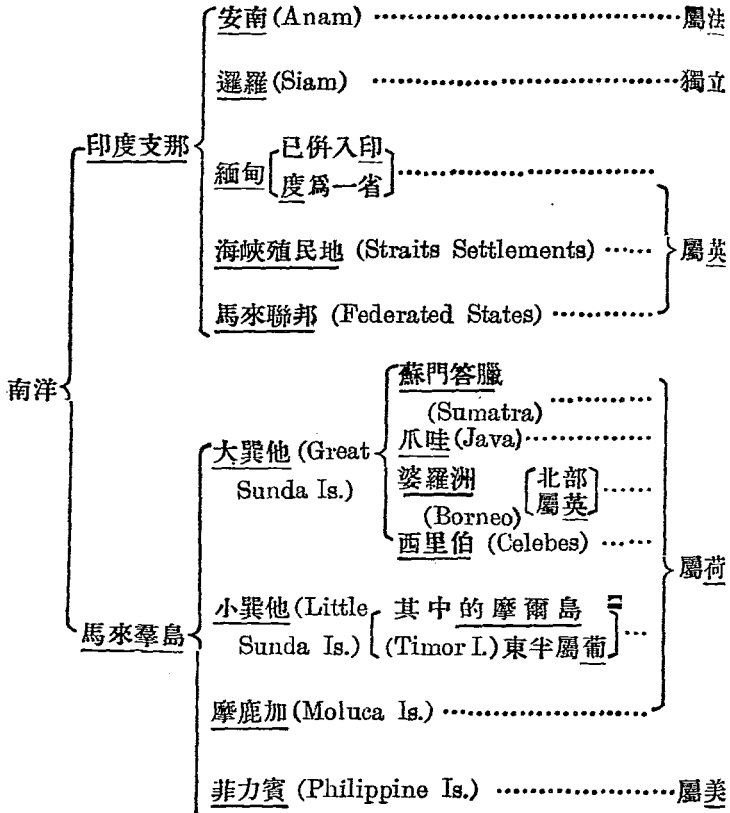
英國的屬土罷了。歐洲戰後的和會，這五子國竟各派代表出席呢。

- (7) 莫臥爾帝國即蒙兀兒國爲蒙古帖木兒的子孫所建，創始於一五二六(明世宗嘉靖五)年，最盛時代，號令幾徧及全印，至十八世紀中葉以後，日漸衰弱，一八五七(清咸豐七)年，便爲英國所廢滅。
- (8) 班拿勒斯今爲婆羅門教的中心，與基督教的耶路撒冷、回教的麥加相彷彿，寺院古蹟極多。每年前往朝拜巡禮的多至三，〇〇〇，〇〇〇人，商業因以增盛。
- (9) 蒲達加雅因佛陀悟道說教而得名，有宏大的高塔和印度最古的雕像。但現今佛教已衰，從前的繁盛都市竟漸成一所荒寒的村落了。
- (10) 錫蘭與印度間有許多小島遙接如橋，很像中國遼東、山東間的廟島羣島，所以叫做亞達摩橋 (Adam's Bridge)。橋北最狹處叫保克峽 (Palk Strait)，橋南便是馬拿爾灣了。

第八章 印度支那與南洋

印度支那在孟加拉灣之東，南海之西，爲南亞三大半島之一，——馬來半島便在他的南方延伸於暹羅灣與馬達般灣 (Gulf of Martaban) 之間，——西洋的地學家因他更在印度之東，又叫做後印度。他的東南，島嶼羅列，滄海濼澗，便是馬來羣島，西洋人稱他做東印度 (East India Islands) 依中國人的習慣，卻叫做南洋，因有“南洋羣島”的特稱。但南洋的名稱太廣泛了：就島嶼的排列說，幾乎把大洋洲 (Oceania) 也包併在內；⁽¹⁾就住民的種族說，又不單是這羣島所能當，必且兼及先前所述的半島了。所以較爲適當的南洋，其實該把印度支那和馬來羣島合在一起，因爲他們不但在地勢上有相互聯絡的必要，而且華僑活動的範圍，也得並視這兩個地方呢。

今先表列南洋的範圍於下，並附揭他們的政治關係，然後依次略述當地的概況：

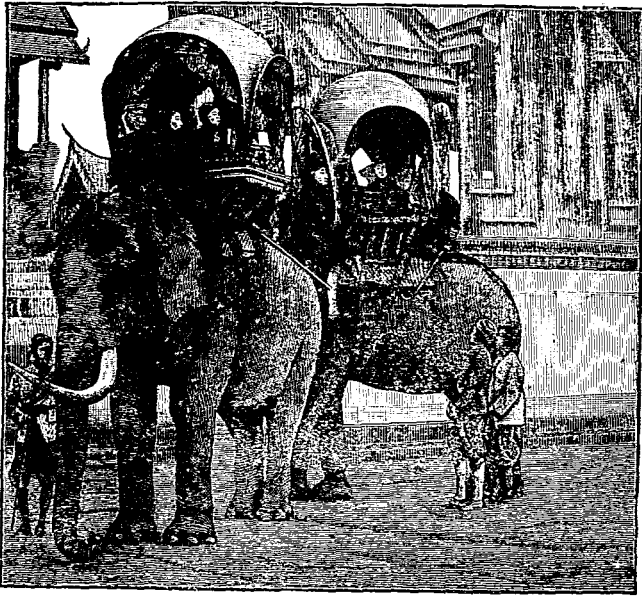


A. 印度支那

這半島上，山脈縱列，都承中國西南邊境的橫斷山彙而來，餘脈遠及南部，更展成細長形的馬來半島。但諸山相互間的距離，漸南則漸次展開，很像一把倒懸着的摺扇，所以北部雖山嶺複沓，澗谷幽深，而沿海一帶，竟不乏寬廣的平野。這平野都是河川吐口的三角洲，最主要的有五大河，其中除居中的一道，首尾全在本土外，其餘的都來自中國，爲著名的巨川。⁽²⁾

那邊大部位在熱帶，雨量霑足，土脈腴美。山間森林茂密，多有用的良材；平野則豐稔頻仍，爲出產稻米的主要區，有“世界米倉”之稱。全部面積凡八二一，〇〇〇方哩，住民很密，交趾人、馬來人外，華人最多，印度人和英、法人近來移住那邊的也不少。在政治上，把這半島分做三大部，——便是暹羅王國和法領印度支那 (French Indo-China)、英領印度支那 (British Indo-China)——今更分說一下，以略見各地的狀況：

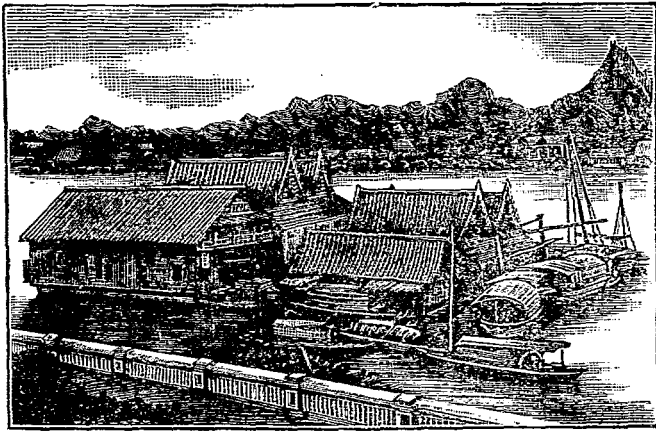
(1)暹羅王國 暹羅位在半島的中央,南臨暹羅灣,包有湄南河 (Menam R.) 全域, 上游山脈綿亙, 森林蒼鬱, 出產紫檀、柚木、麻栗等造船製器的良材極多; 下游則平野相接, 河水歲因風信而泛溢, 沿岸地肥易種, 每年可收穫兩回, 所以稻米之產最富, 輸入中國的也最盛。 住民約



暹羅人的乘象

六,七〇〇,〇〇〇,就中華人約占五分之一。

暹羅人奉佛教最虔，⁽³⁾所以民舍官廨都很簡陋，而寺院必極宏麗；⁽⁴⁾又善調象，一切負重、耕作，都使用他，幾乎成了不可缺少的家畜了。首都叫曼谷 (Bangkok)，跨湄南河下流，為全國政治商業的樞紐，一切實業，都以華人為中堅。出口貨有米、胡椒、砂糖、黃蠟、象牙、犀角和堅實木材等，而米最為大宗；——曼谷與緬甸的仰光 (Rangoon)、安南的西貢 (Saigon) 並稱三大米市，——進口貨則以石炭、火柴為主要。當地住民



曼谷——船城

有陸居、水居的分別，營水上生活的占三分之一，

都結筏建浮家，分繫兩岸，——因湄南河泛濫時省免遷移，——每當河水盛漲的夜裏，燈火萬家，幾欲隨流湧去，煞是奇景，客此的人，因有“船城”之稱。故都猶地亞 (Ayuthia) 便在他的北面，內地的商貨，都集中於此。

暹羅從前本是中國的屬邦，自英、法分佔緬甸、安南之後，他便在這均勢之下獨立。近來改革制度，展築鐵路，很有振作的氣象；可惜強鄰逼處，難免挫失，——馬來三州既割讓給英，⁽⁵⁾ 東南海濱的昌塔蓬 (Chantabun) 又爲法所借領，——終有疆域漸蹙的感慨呢。

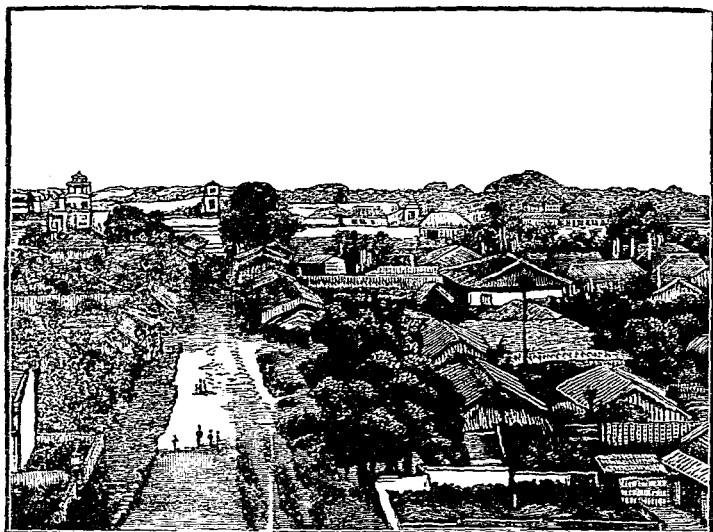
(2) 法領印度支那 卽越南國，全地舊爲中國屬邦，本叫安南。⁽⁶⁾ 一八八五 (清光緒一一) 年，被併於法，便區做東京 (Tongking)、交趾 (Cochin-China) 兩直領地和安南、柬埔寨 (Cambodia)、老撾 (Laos) 三保護地。東京位置最北，與中國滇、桂、粵三省接界，東臨東京灣；著名的紅河 (Sungkoi River) 便流貫境內，最爲殷富。首府叫河內



安 南 人

(Hanoi), 法派的總督駐此,有鐵路分達滇、桂,與中國最有關係。由此順流東南,沿鐵路通河口的海防 (Haiphong),那里是河內的咽喉,米、棉、生絲都由此輸出。

安南位於沿岸,當東京的東南,有安南山脈



河 內 城

(Anam Mts.) 縱列西境; 其西貼近暹羅的部分, 便是老撾。老撾古稱羅越, 爲湄公河(Mekong R.) 東岸的狹長山地, 物產以米、藍爲大宗。安南的首府叫順化(Hue), 本越南故都, 今城內仍有王城, 擁虛名的國王居此, 有鐵路北通河內。

柬埔寨與交趾同在湄公河下流, 柬埔寨居西與暹羅接境; 交趾居東, 南臨暹羅灣口。這兩地土脈都極肥沃, 產米極多, 此外砂糖、棉花

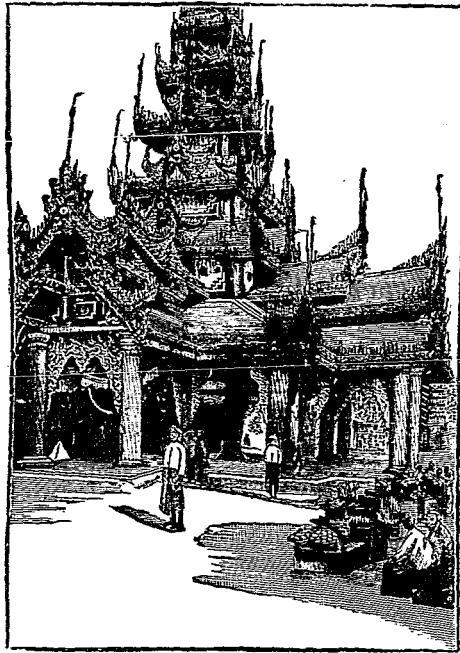
的輸出也不少。柬埔寨也是法國保護之下的小王國，情形與安南相仿，首邑叫伯囊奔 (Pnom-penh)，一稱南旺，在湄公河岸，占交通上重要的地位。交趾的首邑叫西貢，位在湄公河的三角洲上，靠近東奈河 (Donnai R.)，法人東來殖民，最先到此地，所以海外汽船，往來極盛，不但爲主要的米穀輸出港，並且爲法領印度支那的第一大商埠，今法政府派副總督駐在這裡。

(3) 英領印度支那分爲緬甸、海峽殖民地、馬來聯邦三部。緬甸今爲印度的一省，海峽殖民地由英別置總督，馬來聯邦則爲英保護地。緬甸在孟



緬甸的女子

加拉灣之東，北與中國接境，而東與暹羅、安南交界，境內有薩爾溫江 (Salwin R.)、伊洛瓦底江 (Irawadi R.) 貫流着，風土天產，頗與暹羅、印度相彷彿。夏季雨量很足，與印度並稱。那邊本也是中國的屬邦，一八八六 (清光緒一二) 年爲英所滅，今行政上隸於印度，印度副總督便駐在



仰 光 大 寺

伊洛瓦底江口三角洲上的仰光。仰光爲緬甸第一商港，輸出品以米爲大宗，有鐵路北上，直通中國雲南的邊境，中國設領事於此。

馬來聯邦和海峽殖民地都在馬來半島的南端，其間雖也有分立的酋長，但政權都在英人的掌握中，不過徒供操縱罷了。當地物產，除農作物外，以香料、橡皮爲盛；而著名的出產尙推錫，約占全世界產額的二分之一呢。這一帶地最主要的都市爲南方的新嘉坡 (Singapore) 和西北的檳榔嶼 (Penang)，都在小島上，各有中國的領事館，華僑也以這兩處爲多。新嘉坡據海峽之口，當東西航路之衝，貿易極盛，爲橡皮輸出要港。八十年前，尙是一小村落，今則竭力經營，⁽⁷⁾ 早已把百年前尙負盛名的麻刺甲 (Malacca) 壓倒，而爲世界側目的主要交通港了。英國所派的海峽殖民地總督便駐於此，近且有建築軍港要塞的設施，將來更見重要呢。檳榔嶼爲冶錫名地，風景很好，也是有數的良港。



新 嘉 坡

B. 馬來羣島

馬來羣島合許多大小島嶼而成，西起於印度支那半島西南的安達曼羣島 (Andaman Is.)，向東南迤，經蘇門答臘、爪哇，更歷小巽他轉向東北，至布魯 (Buru)、西蘭 (Ceram) 諸島之間，形成一組大列島，很像一張巨弓。他們在海面上纍纍相望，簡直與橫亙大地的山脈一樣。這弓弧的北面，便是婆羅洲、西里伯和摩鹿加、菲力

賓兩羣島。全部多火山，爲地球上著名的罅裂帶，因此便成全世界島嶼最多的所在。爪哇火山尤多，且常震動，一八八一（清光緒七）年，巽他海峽（Strait of Sunda）有一小島叫做克拉卡土亞（Krakatau）的，忽然破裂，震動劇烈，爲空前未有的大噴火；不但近旁的海底海面大改舊觀，便是全球的氣界也因此混濁呢。此外摩鹿加和菲力賓也多火山脈，日本的火山便是由此延出的緒餘。

諸島位置，全屬熱帶，其中的一部分且恰當赤道，所以溫度常高，雨量很富，熱帶性植物的繁盛，別處竟罕有其匹，——古來以出產香料和米、柚木等良材著名，近來則更以咖啡、砂糖、烟草、橡皮、金雞納（Cinchona）等出產爲尤要，——而猩猩、極樂鳥等珍奇動物和石油、錫、石炭、金剛鑽等礦產也不少。菲力賓附近爲暴風的起源地，與東亞的氣候最有關係，因極著名。合英、荷、美、葡各屬的住民，綜計人口約四〇，〇〇

○,○○○,馬來人最多,華人也不少,語言本以馬來話爲主體,但因歷史和政治關係,荷蘭話和



馬來人

西班牙話也很通行。

政治上的區畫,具見前表,今更就重要諸地的情形分頭略述一個梗概:

爪哇物產豐盈,人口稠密,地位的重要,在諸島中首屈一指。西北海岸的巴塔菲亞 (Batavia) 爲荷領東印度 (Dutch Possession of Eastern Is.) 的首府,荷政府所派的總督便駐在這裡,且

有中國領事館，輸出砂糖、咖啡極多。蘇門答臘產胡椒、石油極著，他近旁的邦加 (Banka)、比利敦 (Billiton) 兩島產錫最盛。婆羅洲西北屬英，大部仍歸荷領，雖有金剛鑽、石炭、樟腦等產，而內部仍多未闢之境，所以都邑俱在海岸一帶。西里伯島在婆羅洲東南，形狀恰像西文的K字，在諸島中氣候最爲溫和，有咖啡、穀物諸產品和海參等水產。摩鹿加羣島更在他的東北，因富有荳蔻等產，所以又稱香料羣島 (Spice Is.)。其中主要的爲濟羅羅島 (Gilolo I.)，地形很與西里伯相像。由此南去，過西蘭、布魯兩島便可到小巽他中最大的的摩爾島，這島西部屬荷，東部隸葡，葡萄牙在南洋的領地只有這點，所以他的勢力便遠非荷、美、英三國之敵了。濟羅羅的西北便是美屬的菲力賓。菲力賓合蘇祿諸島 (Sulu Is.)，大小凡二千餘，就中呂宋島 (Luzon I.) 最大，位於北部，隔巴時海峽 (Bashi Strait) 與台灣相望；民答那峨島 (Mindanao I.) 次之，位於

南部，遙對摩鹿加和西里伯。氣候炎熱，年分乾潤二季，富有烟草、砂糖、石炭、煤油等產。首府叫馬尼刺 (Manila)，便在呂宋島的西岸，地據海灣之勝，又當南洋交通要地，爲有名的良港，輸出品除砂糖外，尚有有名的馬尼刺煙和馬尼刺麻。那邊華僑極多，有中國領事館。美政府所派的監督官也駐此，實爲美國在太平洋上的重要根據地，所以島東岸的亭葛蘭灣 (Dingalan Gulf) 有橫斷大洋的海底電線直達美國西岸的舊金山 (San Francisco)。

(1) 南洋各島的界限，很難板板地劃定，因爲亞洲和大洋洲的分界，本來就很糾結了。極端的主張，以馬來半島爲亞洲的界限，把馬來羣島悉數併入大洋洲。但馬來羣島的風土人情很與亞陸相像，反與澳大利亞 (Australia) 迥殊，所以英國的博物學家華勒斯 (Wallace) 便本他的考察經驗——生物分配情形的不同和海水深度的差異，——假設一綫，由爪哇東首的巴里 (Bali)、琅波克 (Lombok) 兩小島間北引，經馬加撒峽 (Macas-

sar Str. 在婆羅洲、西里伯間），直到菲力賓東南的海中，以爲兩洲的分界。——這便是所謂“華勒斯氏綫”（Wallace's Line）。然而精測地體的構造，新火山脈實經蘇門答臘、爪哇通的摩爾和摩鹿加，以與菲力賓相接，形跡具在，不可忽視，於是近來地學家又別定一假設綫——從的摩爾南方的海中起，向東北經喀意島（Kei Is.）的東方折向西北，傍西蘭島北進，至於濟羅羅的東首，——爲兩洲的新界劃。因此，第一章所說的亞洲南界要以羅特島爲限，而竟跨及南緯的一一度了。

(2) 安南的紅河、湄公河，暹羅的湄南河，緬甸的薩爾溫江、伊洛瓦底江爲印度支那的五大河。其中除湄南河外，俱來自中國的雲南，便是元江（紅河上流）、瀾滄江（湄公河上游）、怒江（薩爾溫上游）、龍川江（伊洛瓦底上游）。

(3) 暹羅爲世界第一佛教國，舊習，男子必須一度爲僧，然後乃能取得國民資格；即國王於未即位前也例須定期出家呢。

(4) 這不但暹羅這樣，凡印度支那各地，都有同樣的情形。

- (5) 暹羅割給英國的馬來三州，今叫做英領新馬來州 (New British Protected Malay States)。
- (6) 安南本是全土的總稱，一八〇三(清嘉慶八年)，封阮福映爲越南國王，便又習稱越南。今法國所保護的安南，已變成一部分的名稱了。
- (7) 新嘉坡的經營，真是不遺餘力。那里本一小島，北面與馬來半島隔一海峽，交通向用船舶，十年前規劃築隄，俾往來聯接，不假水道。近來已落成，有火車路、汽車路和人行路，儼然一狹長地頸，竟把新嘉坡島改造成了半島了。

第二編

歐羅巴

第一章 自然形勢的大概

歐羅巴在亞洲的西北，實爲亞陸向西伸出的一个大半島，所以從前有人把這兩洲合在一塊，叫做歐亞大陸 (Eurosia) 的。現在歐洲的界限，北臨北冰洋，西臨大西洋，南挾地中海與非洲相望，而東和東南便以烏拉嶺、烏拉河、裏海、高加索山、黑海與亞陸分疆。東西最長處約三，三七〇哩，南北最長處約二，四〇〇哩，⁽¹⁾連四周附屬的島嶼合計，全面積約三，八六四，七五〇方哩。在諸大洲中，除大洋洲外，實以此爲最小，略當亞洲的四分之一，較小於中國。但他的地位正當陸半球的中央，而大部分的土地又恰在北溫帶中，——只有極北一小部分跨入北極圈——所以交通便捷，氣候適宜，⁽²⁾近世以來的強國，便多半產生在那邊，而別洲的

土地、事業，多少總受到一點他們的支配和操縱。

本洲的海岸，十分屈曲，所以半島、島嶼、港灣的繁多實爲別洲所不及，⁽³⁾ 影響於當地文明的開發，當然具有很偉大的力量了。今且就沿岸一帶情形，略述一下：

大陸的北面，有從北冰洋彎入的白海 (White Sea)，海口迤西，便有一個巨大的燕尾形半島由東北向西南斜伸着，叫做斯堪的納維亞 (Scandinavia)。他的南面，正對着一個自南北突的小半島，恰恰銜在燕尾之下，便是日德蘭 (Jutland)。西來的海水，從這兩半島的中間流入大陸的東部，便匯成波羅的海 (Baltic S.)。——中含三灣，東部南面的叫利牙灣 (Gulf of Riga)，北面的叫芬蘭灣 (G. of Finland)；北部的叫波的尼亞灣 (G. of Bothnia)。日德蘭之西，隔北海 (North S.) 便是不列顛羣島 (British Isles)，孤懸洋中的挨斯蘭 (Iceland)，更在他的西北。不列顛

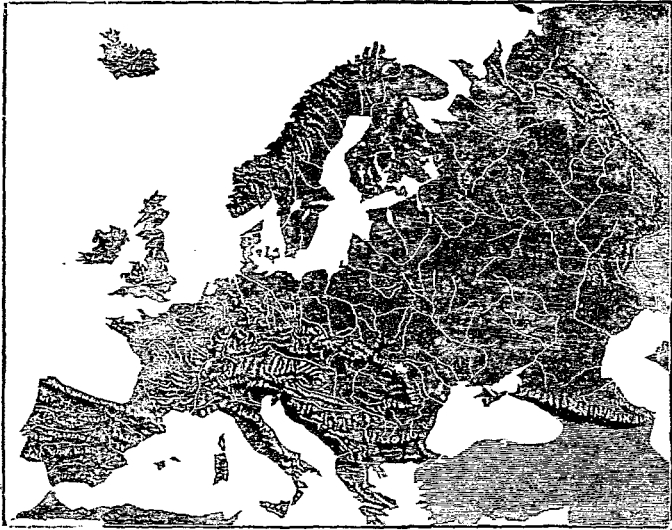
羣島與大陸僅隔一英倫海峽 (English Channel), 近海極淺, 在古代實相連接。 不列顛之南, 有伊伯利安半島 (Iberian Pen.) 突出於西南, 爲大陸最西的盡頭處; 那邊北挾比斯開灣 (Bay of Biscay), 南臨直布羅陀峽 (Str. of Gibraltar), 峽的南面緊對非洲。 過峽東去, 便是世界著名的地中海。 地中海岸, 尤見複雜, 歐洲的文明, 與他最有關係。 意大利半島 (Italian Pen.) 位於中央, 斜伸東南, 很像一隻長靴, 他的西南, 有西西里 (Sicily)、撒丁 (Sardinia)、哥爾塞牙 (Corsica) 三大島, 島與半島之間, 別區做第勒尼安海 (Tyrrhenian S.)。 彎入半島東北, 成狹長形的叫亞得里亞海 (Adriatic S.) —— 外口半島以南的一部, 叫伊奧尼亞海 (Ionian Sea), —— 其東便是巴爾幹半島 (Balkan Pen.)。 半島的南端, 海岸出入最甚, 東方愛琴海 (Ægean Sea) 中, 更有無數島嶼,⁽⁴⁾ 而以干地亞 (Candia or Crete) 爲最大。 巴爾幹東南便是小亞細亞, 中間僅隔一道馬爾馬拉海,

這海的兩端，都有極狹的海峽，——西南他大尼里峽 (Dardanelles Str.) 通愛琴海，東北博斯破魯斯峽通黑海，——爲歐洲東方商路、軍路的必爭點。黑海也是一區大內海，因爲包入內地最深處，竟像一個大湖，北部有克里米半島 (Crimea Pen.) 向南突出，更迴抱成一區小小的亞速夫海 (Azov S.)。至於東南的裏海，則絕不與外海相通，不過一個最大的鹹水湖罷了。

歐洲的地勢組織很是複雜，今爲便利說明計，把他括做四部：

A. 西北部高地 凡斯堪的納維亞和英國北部都屬此。但高度不大，只斯堪的納維亞的基阿連山 (Kiolen Mts.) 較爲高聳，山間有冰河存在罷了。

B. 南部高地 這一帶山岳地，是地中海北岸的主要骨幹，阿爾卑斯山脈 (Alps Mts.) 便彷彿是亞洲的帕米爾了。阿爾卑斯蟠結之地，山嶺迴複，冰河交互，但湖水錯列，風景天成，與



鳥瞰下的歐羅巴地勢

帕米爾的荒寒氣象一比,本不可相提並論;近且開鑿隧道以通鐵路,便是向來看做擋路的障礙,也早已不成問題了。從那里西走的山脈叫比里牛斯山 (Pyrenees Mts.), 伊伯利安半島便由他構成。南走的叫亞平寧山 (Apennines Mts.), 意大利半島便由他構成,餘脈且直貫西西里,以與非洲西北的山地遙接。東走的有喀爾巴阡山 (Carpathian Mts.) 和巴爾幹山 (Balkan Mts.) 兩

支：喀爾巴阡爲歐陸中央的重要分水界，⁽⁵⁾彎彎地擁抱着匈牙利平原 (Plain of Hungary)，很像一弓新月；巴爾幹盤鬱東南，構成半島外，又歷由愛琴海的諸島，遙與小亞細亞相應。

C. 北部低地 自比里牛斯山以北，沿英倫海峽、北海、波羅的海而東，爲一大平原，重要諸國如法、荷、比、丹、德、波等，俱在這平原上面，而蘇聯尤占其大部。——東邊稍有高地，著名的叫瓦爾戴邱 (Valdai Hills)，爲蘇聯境內諸大河的分水界。⁽⁶⁾

D. 東部高地 卽烏拉嶺兩側，這地帶南北縱列，恰做了亞歐兩洲的天然疆界。惟高度不大而傾斜又緩慢，於交通上尙不生什麼阻礙。

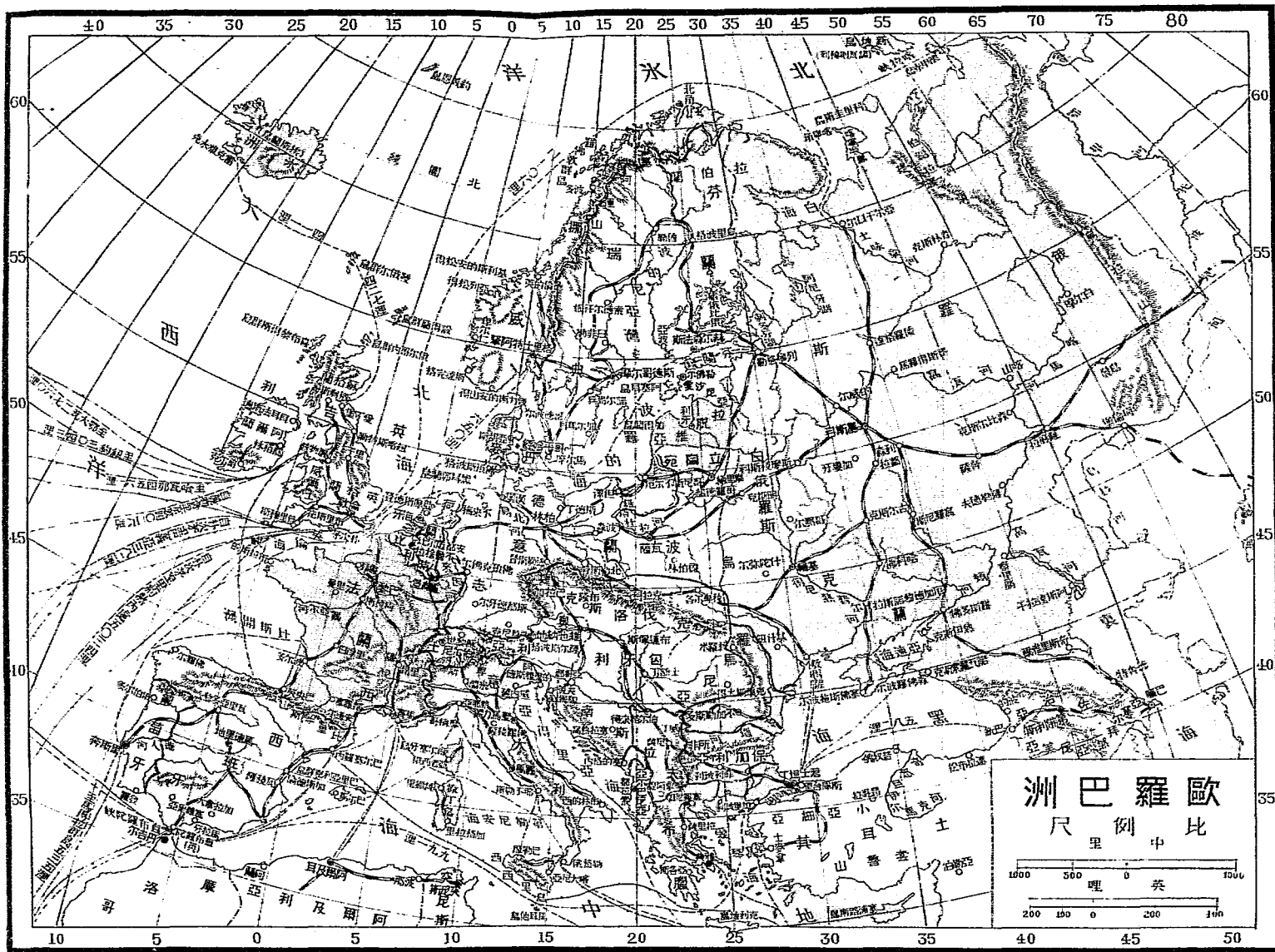
至於境內的水流，長大的多數在平原的東部，就中以南注裏海的窩瓦河 (Volga R.) 爲最著，經流之遠，在歐洲實推第一。然最足影響全歐水利的，還要讓多瑙河 (Danube R.) 和萊因河 (Rhine R.)。多瑙發源德國南部，支流的遠源，

且出自瑞士(Switzerland),行經喀爾巴阡、巴爾幹兩山間,跨及八國,⁽⁷⁾東南注入黑海。來因也由瑞士境內發源,西北注,貫流德荷兩國,委瀉於北海。此外,饒有灌溉運輸等水利,或有聲於歷史的,尚有下列諸川:

<u>頓河</u> (R. Don)	<u>亞速夫海</u>	}	<u>地中海</u>	
<u>得尼熱普爾河</u> (R. Dnieper) ...	<u>黑海</u>			
<u>波河</u> (R. Po)	<u>亞得里亞海</u>			
<u>第表爾河</u> (R. Tiber) ...	<u>第勒尼安海</u>			
<u>羅尼河</u> (R. Rhone)				
<u>德人河</u> (R. Tagus)		}	<u>大西洋</u>	
<u>斗羅河</u> (R. Douro)				
<u>日倫大河</u> (R. Gironde) ...	}			<u>比斯開灣</u>
<u>羅亞爾河</u> (R. Loire)				
<u>塞納河</u> (R. Siene)				<u>英倫海峽</u>
<u>威悉河</u> (S. Weser)	}			<u>北海</u>
<u>易北河</u> (R. Elbe)				
<u>奧得河</u> (R. Oder)	}			<u>波羅的海</u>
<u>維斯杜拉河</u> (R. Vistula)				
<u>默麥河</u> (R. Memel)				

上面所舉諸川，全屬大西洋系，大都是傾斜和緩的安流，少見岩礁瀑布等障礙，——其最著名的如來因、多瑙、羅尼諸川，他的本支各流都能巧避阿爾卑斯的山險，沿麓迴流，——船隻航行，概可直達上流。且諸川流域的分水界限不很高聳，容易開掘運河，使彼此互相聯絡。所以現在歐陸的運河極多，如由波羅的海、北海一帶循着河道南行，便可橫斷大陸而出裏海、黑海和地中海，不必更繞沿邊的海道了。

- (1) 歐境東自烏拉嶺起，西至伊伯利安西端的聖芬暹特岬 (Cape of St. Vincent)，長凡三，三七〇哩，爲東西最大距離；北從斯堪的納維亞極北的諾得欽 (Nord Kyn) 起，南至巴爾幹極南的馬他判岬 (G. Matapan)，長凡二，四〇〇哩，爲南北最大距離。
- (2) 歐洲大部居溫帶，而大西洋吹來的西南風又足以調和冬寒，所以北部闖入寒帶區域的灣流也含有多量的暖氣；所謂海洋性氣候，竟沒有別洲那樣的達於酷暑嚴寒之極度的。但各部地勢複雜，氣候也未能一致，愈東則所受海洋的影響



愈淡，寒暑的變化便較為劇烈；愈北則緯度愈高，溫度也漸次低降。雨量也因此標準而增減，西南較富於東北。

- (3) 歐陸的海岸，長凡一九，五〇〇哩，取與面積相比，每一九二方哩，便得海岸綫一哩，別洲都不能及他。所以半島、港灣、島嶼極多，而內陸距海最遠之處在五〇〇哩以上的也絕少。
- (4) 愛琴海又稱 (Archipelago)，本是多島的意思，所以有些人便譯做多島海。
- (5) 喀爾巴阡山為多瑙河與流入波羅的海諸河和其他流入黑海諸河的一道重要分水界，使多瑙河流域在歐洲竟自成一區。
- (6) 瓦爾戴邱為俄羅斯平原 (Russian Plain) 的地脊，主要川流多由此向南北紛披。向南最著名的，自推窩瓦河；向北最著名的，便是注入白海的土味拿河 (Dvina R.)。
- (7) 多瑙河的首尾，跨及德國、瑞士、奧地利、捷克斯洛伐克、匈牙利、巨哥斯拉夫、保加利亞、羅馬尼亞八國，為國際上最有名的河流。

第二章 英吉利和法蘭西

英法兩國同爲現代的強國，他們都有廣大的殖民地散布在海外，而在歐洲的本土也同處西部很重要的所在。英國是海上的羣島，⁽¹⁾實爲大西洋東方的唯一鎖鑰；法國處大陸西部，三面通海，⁽²⁾也握着海上交通的要樞。他們彼此相望，只隔一道英倫海峽，而北海口最狹的多維爾峽 (Str. of Dover) 且有建築海底隧道的計畫，則兩國在地勢上簡直聯爲一家了。今就現勢的便利計，分別概述如下：

A. 英吉利

英國的根據，最主要的只有英格蘭 (England)、蘇格蘭 (Scotland)、威爾士 (Wales) ——合成大不列顛 (Great Britain) ——愛爾蘭 (Ireland) 四部，稱聯合王國 (United Kingdom of Great Britain and Ireland)，⁽³⁾面積約一二〇,〇〇〇方哩。加入印度等諸領地，乃合做不列顛帝國 (British Empire)。

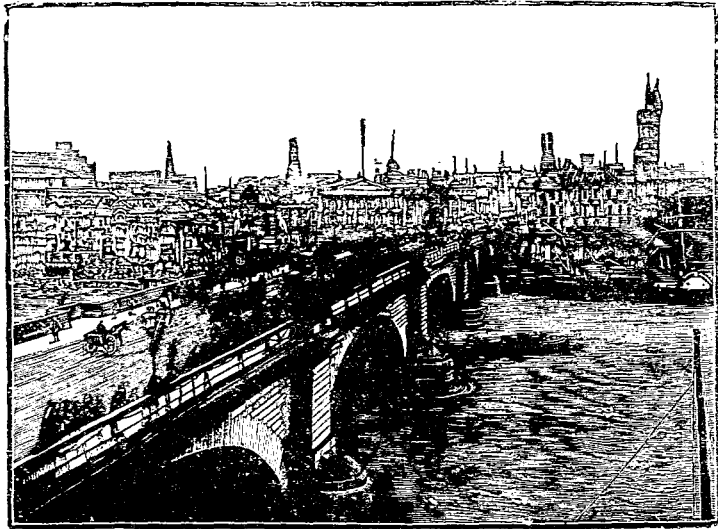
更形成世界第一大國了。⁽⁴⁾ 因為英格蘭是從前王國的舊稱,並且是他們首都所在的區域,比較的容易出名,所以別地方的人往往逕稱他們爲英吉利(English)了。

那邊本是富有山岳的島國,當然沒有長大的河流,主要的只有大不列顛的太晤士(Thames)、栖汶(Severn)、恆比爾(Humber)、麥爾西(Mersey)和愛爾蘭的善農(Shannon)等。但山不高大,河流概屬平緩,而河口又多漫成三角洲,海外的汽船可以直達上流,所以諸河的吐口都有重要的貨物出入港。且海岸屈曲,港灣紛錯,——兩大島間恰擁抱着一區阿爾什海(Irish Sea)——內地水道,運河四通,而鐵路事業又極發達,——有地下鐵路的建築——所以交通便利,居世界第一位。

氣候純屬海洋性,冬溫夏涼,雨量沾足,以此,農牧夙盛。但產量不足供多數國民的需要,食糧便多仰給於美洲和東歐。鑛產多煤,鐵,工

業因極發展，織物、製鐵、造船諸業並盛，而造船業尤冠絕全球。商業以交通便利之故，當世各國都沒有比他得過的，無論那里的商港，到處總有他們商船的踪跡，輸出入額竟達於八一五，〇〇〇，〇〇〇鎊呢。

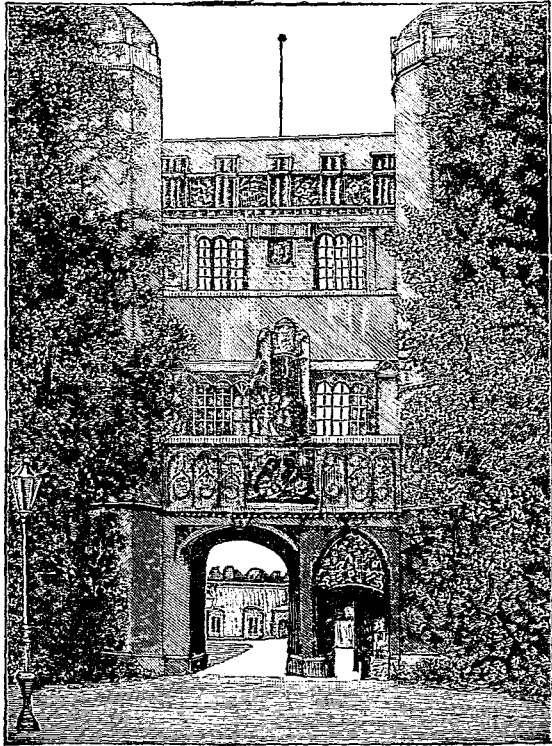
住民約四二，〇〇〇，〇〇〇，密度位歐洲第三。其中盎格羅人 (Angles) 最多，屬條頓族 (Teutons)；西部和北部一帶尙有少數原來的塞



倫 敦 橋

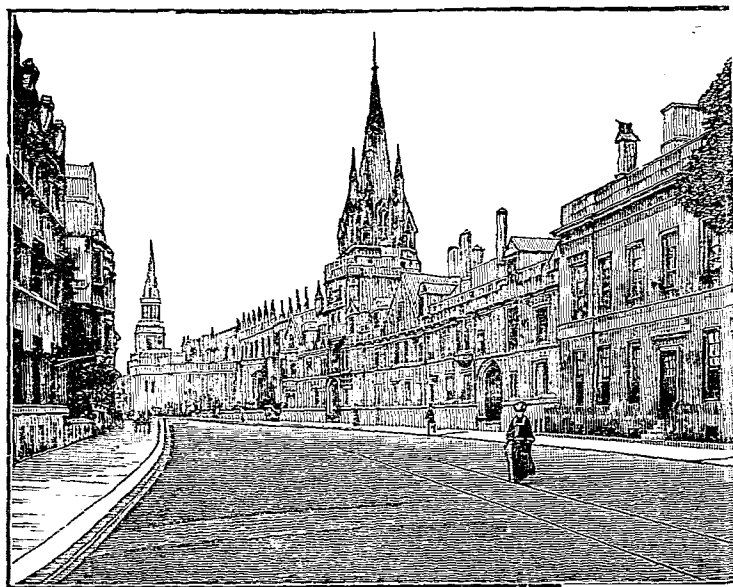
勒特族 (Celts), 愛爾蘭 的成爲自由邦, 便由此族努力運動而來。

國都叫倫敦 (London), 跨太晤士河的兩岸, 有好多條橋彼此聯絡, 最著的倫敦橋 (London



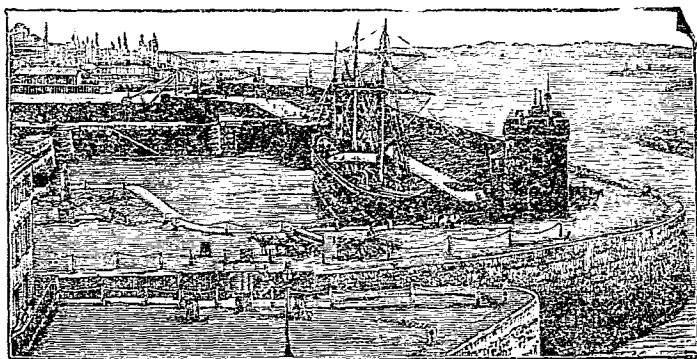
岡比黎日大學

Bridge),便是其中的一條。那里不但是歐洲第一大都,而且占世界商業的中心,聲名之大,幾與流行的英語一樣,跟着他們的商業勢力而漫散到各處。東南附近的格林威治 (Greenwich) 天文台,爲地球經度的起算點,極著名。在他東北的岡比黎日 (Cambridge 卽劍橋) 和太晤士河上流的鄂斯福 (Oxford 卽牛津),都是有名大



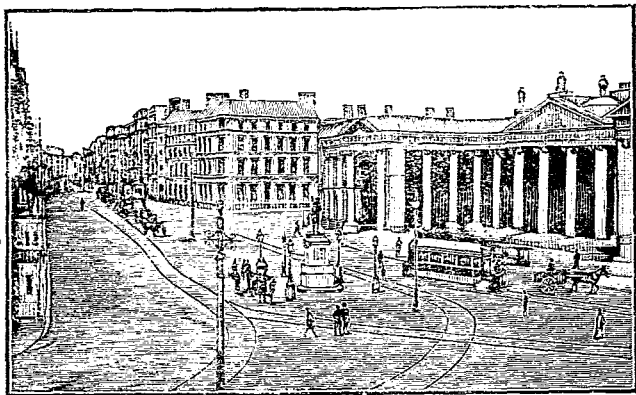
鄂 斯 福

學的所在地，爲英國學術的中樞。由倫敦西南，逕通蘇當波敦 (Southampton)，那邊恰當英格蘭南方海岸的中央，爲內外汽船的出入要港。朴次茅 (Portsmouth) 便在他東南附近，爲海軍艦隊的根據地，英國的所以有“海王”之稱，那里就是個造成聲勢的發動機。倫敦西北去，經北明翰 (Birmingham) 通曼徹斯特 (Manchester)，北明翰以製造精工著稱，大小金屬器具的出品，世界無匹；曼徹斯特則爲紡織業的中心，與他東北的里子 (Leeds)——毛織業極盛——和東面的設佛爾德 (Sheffield)——製鐵業最著——共爲英國工業



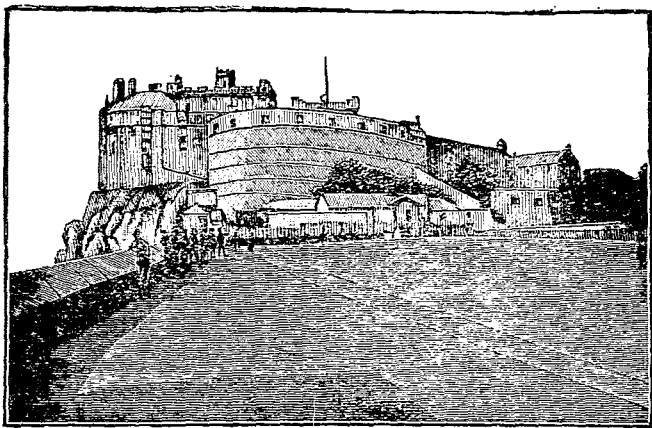
麗佛普的船塢

的緊要所在。由此西去，便出麗佛普(Liverpool)，麗佛普即利物浦，爲次於倫敦的大商港，由大西洋渡美的船隻，多數在此出口。從那邊西渡阿爾什海，便到愛爾蘭的首府都伯林 (Dublin)，商



都 伯 林

業很盛，以麥酒著名；近年愛爾蘭獨立問題發生後，這裏更受人家的注意了。沿岸東北，經貝爾法斯特 (Belfast)，復向東渡，通蘇格蘭西岸的格拉斯哥 (Glasgow)，那里跨連克列得河 (Clyde R.) 的兩岸，爲英國第二大城，造船業最有名。蘇格蘭的首府愛丁堡 (Edinburgh) 在他東面，也是



愛丁堡的衛城

有名大學的所在地，城臨佛斯灣 (Firth of Forth)，風景絕勝。自此沿岸南下，逕通紐喀斯特勒 (Newcastle 卽新堡)，造船業之盛，爲英國第一，煤的輸出也盛，與他南面恆比爾河口的赫爾 (Hull) 同爲北海方面的外國貿易港。由赫爾東南，環海盤過太晤士河口便到多維爾 (Dover)，多維爾與歐陸只隔一衣帶水，爲英、法、比三國間交通和軍事上的要津。渡峽東去，登岸便入法境了。

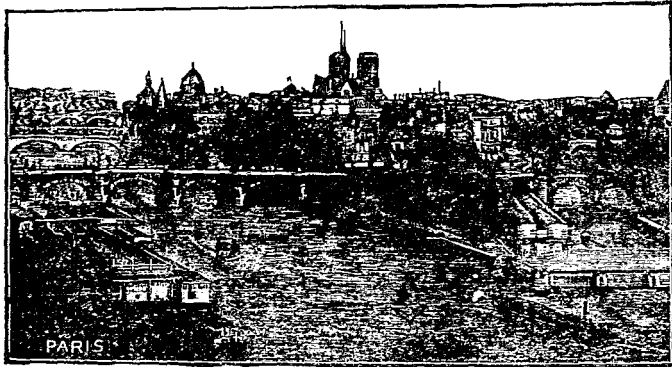
B. 法蘭西

法蘭西 (France) 是歐洲大陸西部的大共和國，東界德國、瑞士、意大利，北連比國、盧森堡而與英國隔海相望，西臨比斯開灣，南接西班牙和地中海而奄有哥爾塞牙島，面積約二一三，〇〇〇方哩。屬地散布於別洲的很多，⁽⁶⁾近因歐戰的結果，又把從前割給德國的亞爾薩斯 (Alsace)、羅來因 (Lorraine) 二州收回，國勢方張，與英意兩國共為歐洲現勢之下的三雄。境內東南多山，——南境有比里牛斯山，東境有阿爾卑斯山的勃郎峯 (Mt. Blanc)，為全歐第一高山，上邊建有天交台，——西北有布勒塔涅 (Bretagne)、諾曼底 (Normandy) 兩半島的丘陵，中部有已熄火山等結成的高地。但餘外大部分的土地，概屬平坦，諸川流貫其間，多由中部高地發源，分三個斜面出海，——英倫海峽斜面有塞納河，比斯開灣斜面有羅亞爾河，日倫大河，地中海斜面有羅尼河——水利極饒，均有運輸之便。所以就法國的大體說，依然不失為歐洲北部大平原的一部。

氣候因受大西洋的影響，溫和潤澤，——只南方一部有地中海沿岸的特性，——最宜農業，葡萄的產額居世界第一位。此外南方一帶所產的橄欖等果實，北方一帶牧畜所產的牛、羊，沿海周邊的水產，羅尼河域的蠶業，也很興盛。礦藏又富於煤、鐵，——近且得德國薩爾河域 (Saar Basin) 煤礦的開採權，——工藝也因以發展不少。

住民凡三九，〇〇〇，〇〇〇，人種以塞勒特、拉丁 (Latins)、條頓三族混合而成。惟增殖緩慢，所以移居海外的較少。他們的語言文字，為近世外交界所通用；而一般的特色，尤在他們的美術。以此，法國式的服裝和建築每能影響到別地，而風行一時。

由英國多維爾東渡，便是法國北部的加來斯 (Calais)，那里是英法間的唯一要津，交通上的地位很高。自此南下，至塞納河上，便到他們的首都巴黎 (Paris)。巴黎為歐洲第二大都會，



巴 黎 一 斑

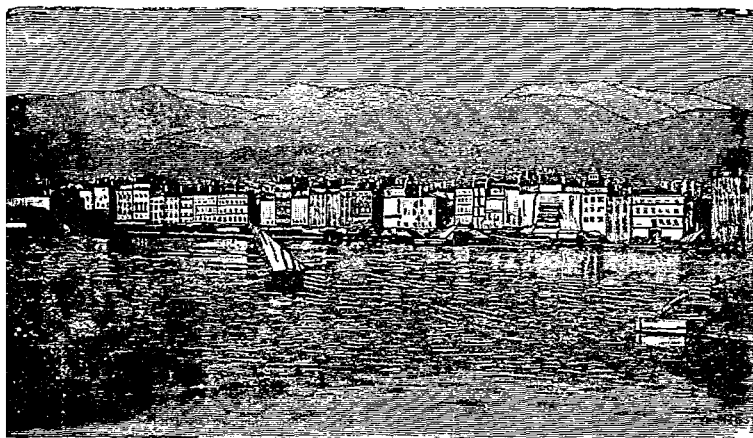
因此地實占全國政治、教育、交通、工商諸業的中心，防護的設備極周密。市內街道寬潔，宮殿、劇場、圖書館、博物院以至一切歷史上的建築，都極宏麗，風俗奢華，為世界第一，所以有“花都”和“娛樂都府”等異稱。他西南凡爾塞 (Versailles) 宮，尤以林泉之美見譽於各國，歐戰後的和約，便是在那邊簽訂的。由巴黎沿塞納河西北，經盧昂 (Rouen) 出勒哈佛爾 (Le Havre)，便是塞納灣。盧昂產棉布極著，有“法國曼徹斯特”之稱。勒哈佛爾為大西洋航路的重要

港，商務的興盛，位法國第二。由此航海西行，便通占堡 (Cherbourg)，那邊恰當諾曼底半島的北端，與英國的朴次茅相對，所以他和西南布勒塔涅西端的布拉斯的 (Brest) 同為海軍要港，防備都極嚴固，且有規模宏大的造船廠。從布拉斯的沿比斯開灣岸東南航，進日倫大河，便到波爾多 (Bordeaux)。波爾多在格羅內河 (Garonne R.) 的左岸，為有名的葡萄酒輸出港，歐戰劇烈的當兒，德軍直逼巴黎，法國的政府曾遷避於此。溯河東南，通南部的貿易中心都羅塞 (Toulouse)，他南面比里牛斯山中有安道耳 (Andorra)，為法蘭西、西班牙 (Spain) 間的一個小共和國，面積凡一八〇方哩，人口約六，〇〇〇，雖有獨立之名，而實際上都在法西兩國的共同監督之下。由都羅塞東去，沿里昂灣 (G. of Lions) 過羅尼河，便到馬賽 (Marseille)，那里恰當地中海航路之衝，為法國第一商港，有名的土倫 (Toulon) 軍港，便在他的東南沿岸。自此沿岸東北，將抵



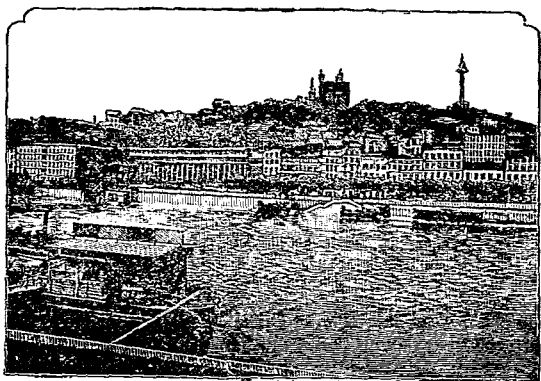
馬 賽 港

意國境上,有一個小公國叫摩納哥 (Monaco),全面積只有八方哩,人口凡一五,〇〇〇,實為世界最小的獨立國。他東南海中的哥爾塞牙島,本



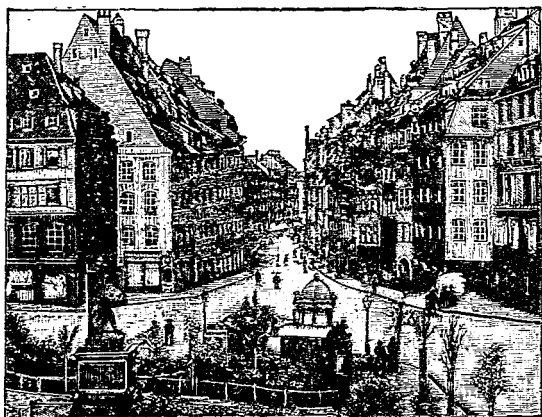
土 倫 港

屬意領，自一七六八（清乾隆三三）年以來，改隸法國，因是拿破崙一世（Napoleon Bonaparte）的產地，所以特別有名。由馬賽北上，可以直通里昂（Lyon），那里適當羅尼河域的交通重心，為絲市的集中地，絲織物的出產極盛。里昂北去，



里昂絲市的集中地

經第戎（Dijon）轉向東北，逕通斯特拉斯堡（Strasbourg 即史太師堡），此地是亞爾薩斯的首邑，在萊因河西岸，為世界最堅城塞之一，商業也很盛。由此西北行，經麥次（Metz）、維丹（Verdun 即凡爾登），通里姆斯（Reims）和里爾（Lille），這



斯特拉斯堡

一帶地，都是法國著名的煤田所在，而里姆斯、里爾兩地尤其重要。里爾接近比境，有堅固的要塞，織業極發達，他北面的海港東喀基 (Dunkirk)，近來貿易很盛。

- (1) 英國本土，為大不列顛、愛爾蘭兩大島和五百多個小島聯合而成，單舉大不列顛說，僅足與中國的湖南省相比；若合羣島總計，也還要比雲南省略小些。
- (2) 法國西臨比斯開灣，西北臨英倫海峽，東南臨地中海，三面都有出海之路，於是他的國家地位便見重於國際間了。

- (3)大不列顛愛爾蘭聯合王國今已有破裂的痕跡，因為愛爾蘭人都願自己獨立，前後經過了幾次革命運動，現在英政府已允他們建設自由邦了。
- (4)英國屬地徧各洲，所以不列顛帝國的人民，他們自誇爲“日不沒國”，因為無論何時，太陽的光總得照在他們的境內呢。至於屬地的情形，在亞洲的已見前，其餘的隨時另詳。
- (5)法國的屬地也徧布各洲，其中以在非洲的爲最多。亞洲的已分見前章，其餘的也俟述及時另詳。

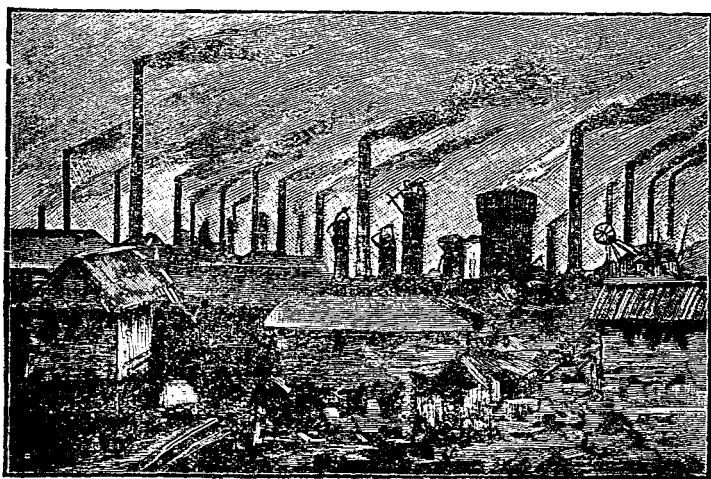
第三章 比利時荷蘭和盧森堡

這三國境地毗連，同位在歐洲大陸的西北部，東界德國，南接法國，西北便靠近北海。——比在南，荷在北，俱臨海爲界；盧森堡(Luxemburg)則僻處內地，介在德、法、比三國之間。那一帶地，除了盧森堡和比國的東南小部稍有山陵起伏，形成略帶大陸性氣候的高地外，其餘概屬平原；而荷國北部且更有低於海平面以下的去

處呢。所以來自德國的萊因河和來自法國的馬司河 (R. Maas)、些耳德河 (Scheldt R.) 等名川都以此爲尾閭，流貫於其間，而當地的氣候也因易受海洋影響之故，便得溫潤調和，很適於農牧了。今且就這三國的現狀，分頭略述一個大概：

A. 比利時

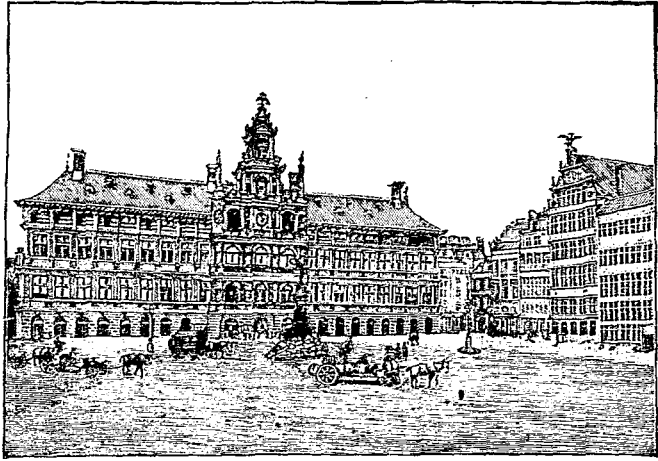
比利時 (Belgium) 本是荷國的一部，面積只有一一，五〇〇方哩，一八三〇 (清道光一〇) 年



比利時的工廠

後，便離荷獨立爲王國；且因他的地位可以緩和英、德、法間的衝突，遂由倫敦條約的關係，大家公認他“永久局外中立，”彼此不得侵犯。境內耕地占半，馬司河城又富於煤、鐵，農工商諸業因此都極發達。所以就面積的比例說，不但那邊住民——約八，〇〇〇，〇〇〇⁽¹⁾——的密度占歐洲的第一位，而交通全國的鐵路網竟超居全世界的第一位呢。此次歐戰開始，德國竟背約侵入，他們奮力抵拒，遭受兵禍最酷。事定之後，德國割摩勒斯內 (Moresnet)、由坪 (Eupen)、馬耳美第 (Malmedy) 三地償比國；英國處分德屬地時且以德屬東非洲的路安達 (Ruanda) 烏綸第 (Urundi) 二州劃歸比屬剛果 (Belgian Congo) 代管；在這當兒居然大露頭角了。

由法國里爾東北，便入比境，沿些耳德河經干的 (Ghent) 直達安都厄爾比 (Antwerp)。安都厄爾比又名盞凡爾斯 (Anvers) 位在些耳德河口，港闊水深，大船出入極便，不但在比國爲第一商



安都厄爾比的市廳

港，便在世界的商場中，也是有數的名埠。當地紡織業很著，爲比國金融的集中地，歐戰時德軍攻破比京後，曾遷都於此。由此南下，便通比京不魯捨拉 (Brussels)，那邊恰當全國中央，又占鐵路運河的中心，所以工商業都很盛。街市清麗，陳設華美，有“小巴黎”之稱，自爲德軍所據，損失甚烈，今已漸次恢復了。其南有滑鐵盧 (Waterloo) 古戰場，爲拿破崙一世最後失敗處，今建有紀念碑，極有名。不魯捨拉東去，通馬司

河岸的列日 (Liege)。列日即里愛巨，地處東境與德國接近，當地製造兵器和其他鐵器極盛，且有完固要塞，德軍攻比時，曾以全力猛攻，才得此城。由不魯捨拉西去，過于的直通海濱的俄斯坦德 (Ostend)，那里爲渡英唯一要津，盎凡爾 斯被破時，比都也曾暫遷來此。

B. 荷蘭

這王國較比利時略大，面積約一二，六〇〇方哩。我們常叫的荷蘭 (Holland)，其實只是一部分的名稱，確當的全稱，該叫做尼德蘭 (Netherlands)。尼德蘭本是窪地之意，全部地勢低平，多數的地段且位於海平面下，——最低的竟達十六呎，——所以時有海水侵入之患，現在北方的須德海 (Zuider Zee)，便是一個很顯著的遺跡。可是荷人努力隄防，每於卑溼地方穿鑿了好多的溝渠，利用風車來排出積水，於是已經沈淪的陸地，得以漸次恢復，所有的隄障也便漸次外擴，⁽²⁾ 今稱這新地叫普爾達 (Polder)。 境

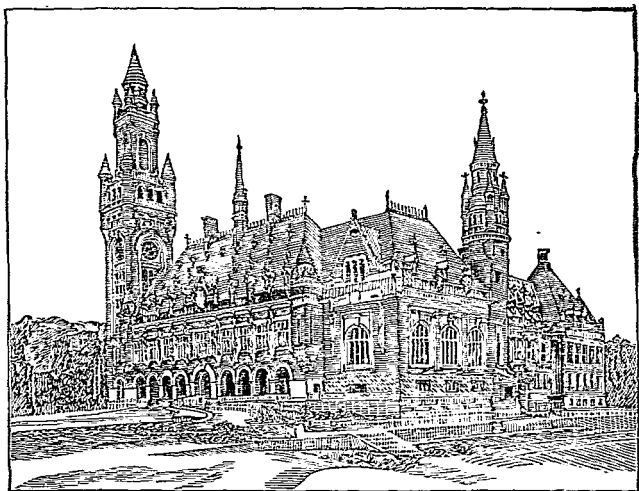


荷蘭的風車與牧場

內運河縱橫，又兼是來因、馬司諸河的下流所歸，水利因以極大。惟地多砂丘和沼澤，耕作的所在很少，所以他唯一的富源乃在牧畜之業，乳酪的產額為別地所豔稱。

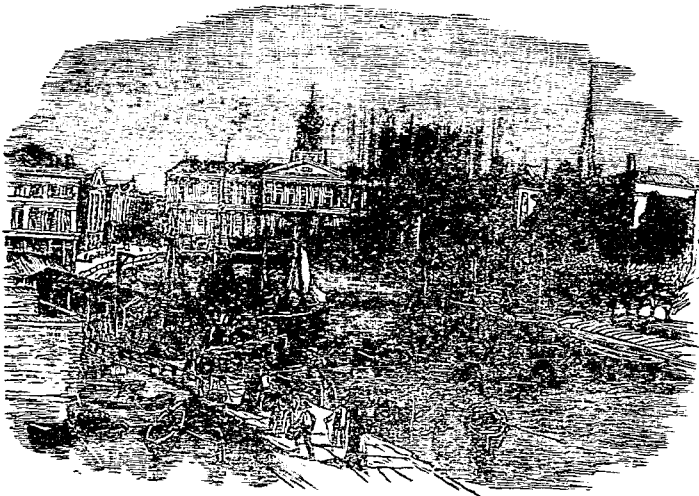
人口凡五，三〇〇，〇〇〇，屬條頓族，居民的密度，僅次於比國，位列歐洲第二。他們富有勤儉忍耐的特性，航海通商，自古著名，——從前英國未盛之先，海上霸權，全在他們手中，為世界第一個商業先進國，——現雖國勢不甚隆盛，然而他的外國貿易仍發達，在海外尚擁有比本國大出六十倍的殖民地呢。⁽³⁾

由俄斯坦德沿岸東北航,過諸河下流的冲積地,便到荷蘭的國都海牙(The Hague)。海牙

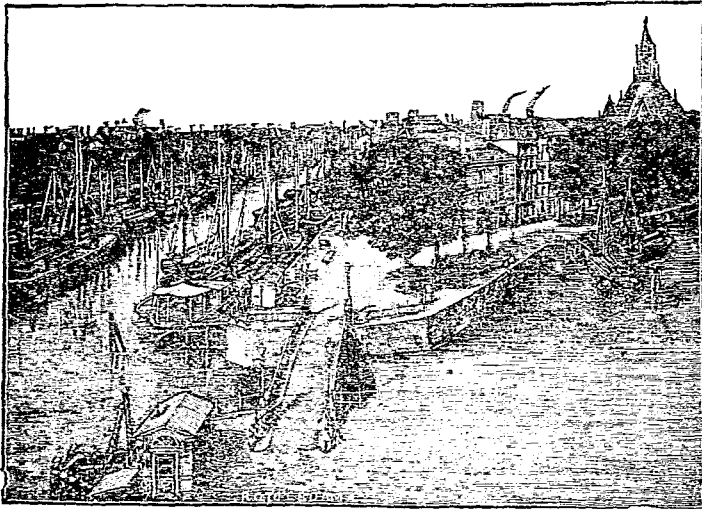


海 牙 平 和 會

爲一八九九(清光緒二五)和一九〇七(清光緒三三)年上開萬國平和會議之地,極有名,如今他的事務所,還在那里。自此東北去,逕通須德海西南岸邊的阿姆斯特丹(Amsterdam),那邊由運河跨通九十小島,以三百橋梁列爲街市,貿易極盛,爲荷蘭第一都會,市內有著名的金剛



阿 姆 斯 特 丹



鹿 特 丹

鑽細工場。又荷屬南洋所產的香料，都集中於此，因又爲世界著名的香市。海牙東南，通鹿特丹 (Rotterdam)，地在來因下流的支渠里克河 (R. Lek) 岸，船隻出入既便，對外貿易自盛，與阿姆斯特丹同爲歐陸沿岸的名港。

C. 盧森堡

這大公國本爲德意志聯邦的一部，一八六七 (清同治六) 年獨立，列國也公認他爲永久局外中立國。全境面積凡一，〇〇〇方哩，人口約二五〇，〇〇〇，在歐洲的許多小獨立國中，居然推他爲首了。國內產鐵極盛，——鍊鐵的職工達一〇，〇〇〇人以上，鐵的產額也超過一，〇〇〇，〇〇〇噸，——而鐵路、電信等交通機關也很發達。歐戰初起，德國要想假道攻法，便先襲盧森堡。他支撐不住，一時大受損害。後來戰事了結，才得仍維原來的地位，然而在這兩大之間已幾乎白白地犧牲了。

(1) 比人的種族，南北互異，南部高地多華龍人 (Wal-

- loons), 屬塞勒特族, 用法語; 北部平原多勿勒米人 (Flemings), 屬條頓族, 使用勿勒米語 (Flemish)。
- (2) 荷蘭人治水極精, 他們努力的程度向爲世人所稱許, 故西方有“上帝造海, 荷蘭人造陸”的諺語流行着。
- (3) 荷國屬地也極多, 大部在南洋, 已見前編。但南美等地尚有他們的領土呢。

第四章 西班牙和葡萄牙

這兩國共占伊伯利安半島, 位在歐陸的西南部。北接法國兼臨比斯開灣, 西瀕大西洋, 東靠地中海, 南隔直布羅陀峽緊對非洲的摩洛哥 (Morocco)。面積凡二三一, 六〇〇方哩: 西班牙居東北大部, 約占六分之五; 葡萄牙 (Portugal) 在西南一隅, 約占六分之一。地勢大部爲高原, ——北境比里牛斯山一帶尤高峻, ——而向西傾斜, 所以重要的河流如斗羅河、德人河、瓜的牙納河 (R. Guadiana), 瓜達基維爾河 (R. Guadalquivir) 等都注入大西洋, 而注入地中海的卻

只有厄波羅河 (Ebro R.) 夠得上舉數罷了。

葡萄牙恰當斗羅、德人兩河的下流，地較坦平，運輸也便，所以商業尙盛，自昔有名。又因直受大西洋上墨西哥灣暖流 (Gulf Stream) 的影響，溫和多雨，很適宜於葡萄的生殖，以此，那邊所出的葡萄酒特多，竟占輸出額的大部分呢。其餘如專做軟木瓶塞等用的櫟木皮，也是那里的特產。西班牙恰當高地的主要部分，寒暑並烈，雨量不多，——南部山地則更炎熱，——頗現大陸性色彩，惟西南瓜達基維爾河域和東北厄波羅河域等處，地較低平，氣較溫和，農牧俱盛——葡萄和別種果物，產量甚多，而羊種尤爲別地所珍視。山地礦產極富，銀、銅、水銀、鉛、鐵之屬俱有，而銅產尤著，爲世界有名的礦區。

今略爲分述他們的現狀：

A. 西班牙

西班牙又叫日斯巴尼亞 (Hispania)，是一個有名的王國。從前海上的勢力極盛，殖民地

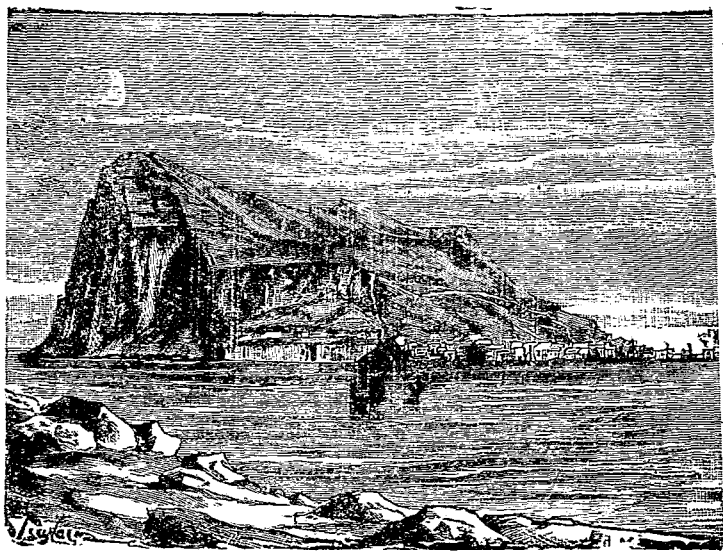


西班牙的牛車

極多；現雖衰微，減削，⁽¹⁾然南美和南洋等處尚多通行他們的語言，可見那時的聲威是怎樣了。境內人口約二〇，〇〇〇，〇〇〇，由諸種族混合而成，——西部多住拉丁人，南部多住摩爾人 (Moors)，北部山間有巴士克人 (Bashkirs)——所以氣質、習慣頗為複雜，學術技藝的程度，便較遜於別國。——今仍盛行鬪牛之戲，實尚未脫中古的風俗呢。

自法國都羅塞西南，鐵路長驅入西境，直

向高地的中央,便是他們的國都馬得里(Madrid)。馬得里居交通中心,雖氣候不很和順,而市街美麗,景象自是不同。由此東北,直通地中海岸的巴爾塞羅內(Barcelona),那邊向爲工藝中心,今爲全國第一大商港。其南海中有巴里亞利斯羣島(Balearic Is.),也是西國行政區域的一部。從那邊航海西南,逕抵直布羅陀(Gibraltar),這裏本是一個小半島,位在伊伯利安的南端,面



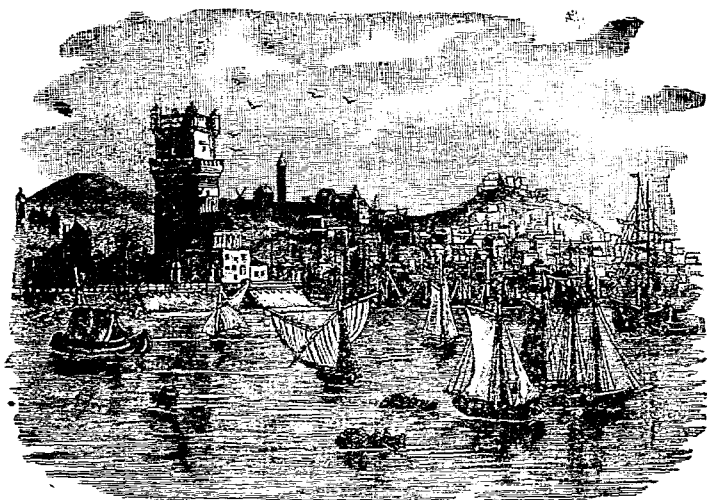
直 布 羅 陀

積不過二方哩，距非洲最近之點約一三哩，實爲地中海的咽喉，今屬英國直轄，設有要塞，近且有建築海底隧道以通非陸之議呢。出峽西北，沿岸有加的斯(Cadiz)，爲西國最古之商港，當美洲初發見時，此地實爲新舊兩大陸交通的要點，所以貿易至今稱盛，葡萄酒和食鹽便集散於此。

B. 葡萄牙

葡萄牙今爲共和國，從前他與西班牙同以通商探險著名，殖民地也徧布各處。今則國運衰微，海外領土已喪失過半，然現存的殖民地尚足當他本土的二十七倍有餘呢。⁽²⁾ 住民凡五，四〇〇，〇〇〇，人種與西班牙相同，氣質也很相似，原來從前他們屢經分合，簡直同一家差不多。

由加的斯沿岸西北航，逕通葡國的首都里斯奔(Lisbon)，那邊位居德人河口，爲伊伯利安第一良港，與南美交通最繁，各國船隻都寄泊於此。自此沿岸北去，直通斗羅河口的俄伯爾



里斯奔

多 (Oporto), 此港是葡國的第二大都會, 葡萄酒的輸出, 便以此為中心。

(1) 西班牙的屬地, 今只有非洲西岸的一部, 摩洛哥北面沿岸的一部和大西洋中的加那列羣島 (Canary Is.) 罷了。

(2) 葡萄牙現有的領土, 除大西洋中的亞速爾羣島 (Azores Is.)、馬得拉羣島 (Madeira Is.) 外, 餘如中國南岸的澳門, 南洋、印度的一小部, 非洲大陸的兩部, 都是他的殖民地, 合計起來, 竟抵到本土的二十七倍

第五章 意大利與巴爾幹諸邦

意大利與巴爾幹是歐洲南部的兩個著名大半島。他們共擁一亞得里亞海，形勢實相聯絡；而且地態氣候也相差不多，⁽¹⁾很像亞洲的印度與印度支那。所不同的，意大利人種單純，自成一國；而巴爾幹則住民複雜，分裂為六國罷了。但意大利的面積約一一四，〇〇〇方哩，人口卻有三四，〇〇〇，〇〇〇；巴爾幹面積約二二〇，〇〇〇方哩，人口卻只二六，〇〇〇，〇〇〇：這樣比較，——意大利地僅及巴爾幹之半，而人口乃超過他三分之一以上，——那人口密度的大小倒確是個最不相同的痕跡了。

今且分述一下：

A. 意大利

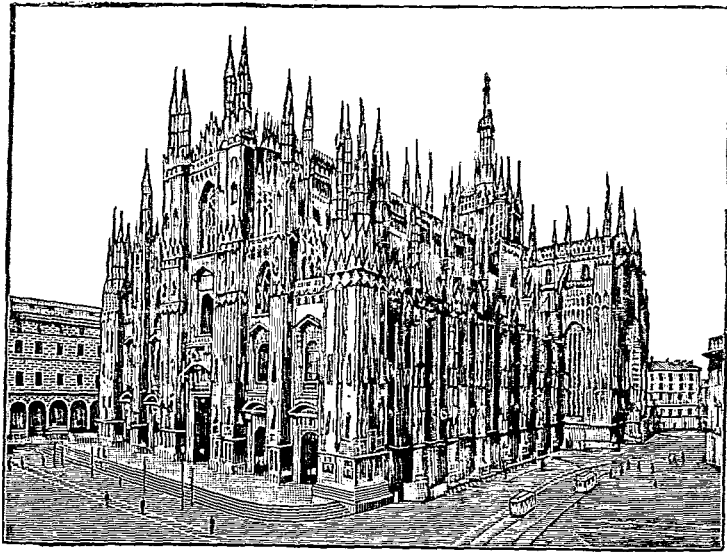
意大利國本即羅馬帝國 (Roman Empire) 的舊壤，向為歐洲文明的中心。自從帝國瓦解以後，戰亂迭起，直到十九世紀，才得建設成功一

個統一的王國。但他建國雖不甚久，而國勢已日臻隆盛，所有的領地，除原有的半島全部，西西里、撒丁和數小島外，非洲的沿岸尙有好幾處屬地，所以他在歐戰之前已爲歐洲六強之一。及大戰告終，又割取奧國的的羅爾 (Tyrol) 南部，的里雅斯得 (Trieste)，伊斯的里亞 (Istria)，薩拉 (Zara)，招爾索島 (Cherso I.)，盧新島 (Lussin I.) 等，疆域大擴，聲勢益盛，早又進居世界五強的地位了。

境內火山很多，以西南沿岸的維蘇威 (Vesuvius) 爲最著，其他如利巴黎羣島 (Lipari Is.) 的斯特蘭波里 (Stromboli) 和西西里的挨得納 (Etna) 等，也頗有名。北部波河流域展成倫巴第 (Lombardy) 大平原，爲歐洲唯一的產米地，蠶業也很興盛。南部則產橄欖、葡萄等果實。此外尙有硫磺、大理石等礦產，惟煤的產量絕少，所以工業不能十分發達。但他的地位恰當地中海東西航路之衝，而陸上又有貫通阿爾卑斯山的

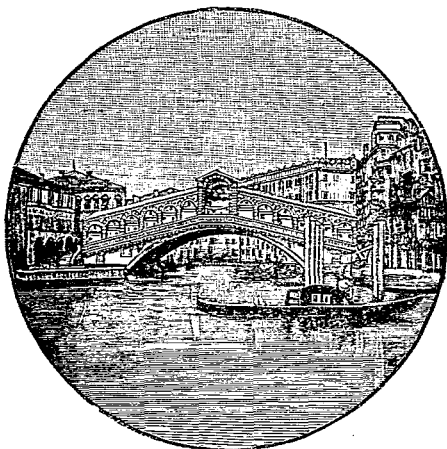
許多鐵路，商業卻因此稱盛了。那邊的居民屬拉丁族，富於美術思想，他們的雕刻、繪畫、建築、音樂等等，自古有名，十分發達，實為後世美術界的模範。

由法國里昂東南，逕通意國波河上源的都靈 (Turin)，地當兩國之衝，極為重要。自此東北，通波河流域中心的米蘭 (Milan)；東南則直通地中海沿岸的熱那亞 (Genoa)。米蘭為通瑞



米 蘭 的 大 寺 院

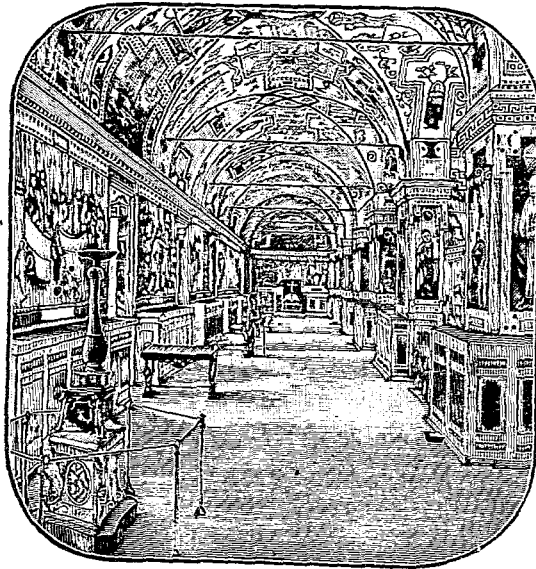
士的要道，生絲、絹織等業極盛。熱那亞當水陸交通的衝途，爲全國第一商埠；且爲哥倫布 (Colombus) 的故鄉，因更著名。米蘭東去、經味羅那 (Verona) 直通威尼斯 (Venice)。味羅那爲



威 尼 斯

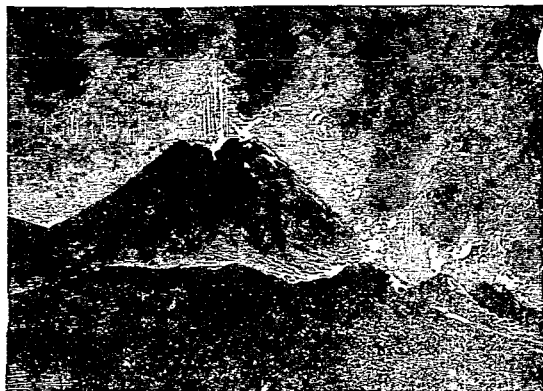
通奧要地，由此北去，便到的羅爾的特連 (Trient)，更北則長驅入奧了。威尼斯位於亞得里亞海北端的威尼斯灣 (Gulf of Venice) 頭，城市建在許多小島上，水路縱橫，往來用舟，在中古時代實爲歐洲第一商埠，有“百島城”之稱。由此渡海

而東，便是的里雅斯德和伊斯的里亞半島了。
威尼斯沿岸南下，至里米尼 (Rimini) 西南有三馬力諾 (San Marino) 國，地只二四方哩，人口約一〇,〇〇〇，所產葡萄酒甚著，爲歐洲最古的共和國。自此西越亞平寧山，便到佛羅棱薩 (Florence)，那邊地當中部，以美術著稱，沿鐵路東南，逕通意國的首都羅馬 (Rome)。羅馬在



羅馬法迪坎宮的內容

第表爾河沿岸，爲歷史上、宗教上⁽²⁾有名的舊都，內有聖彼得寺 (St. Peter's Cathedral) 和法迪坎 (Vatican) 等大建築。再東南去，便到他們的第一都會那不勒斯 (Naples)，那里恰當西南海岸，前臨那不勒斯灣 (Bay of Naples)，東擁維蘇威火



夜望中的維蘇威火山

山，風景明媚，爲歐人所豔稱。附近有潘沛依 (Pompeii)、赫鳩婁尼恩 (Herculaneum) 兩古城，曾被火山噴液所掩埋，經過了一千六百多年才得發見出來，供攷古家的研索。由那不勒斯航海南出，通西西里島；西去，則通撒丁島。撒丁



潘 沛 依 故 城

北與法屬的哥爾塞牙相對，中間僅隔一道玻尼法西俄峽(Strait of Bonifacio)。西西里南方海中有馬耳他島(Malta I.)，島屬英領，他東北岸的瓦列塔(Valetta or Valletta)港爲英國地中海艦隊的根據地，設有堅固要塞；那里東望波特塞德

(Port Said),⁽³⁾西出直布羅陀,確是個遙應東西的中權之地,所以極爲重視。

B. 巴爾幹諸邦

巴爾幹的地位,恰扼歐亞的門戶,握地中海東部的樞機,在歐洲看來,此地關係於發展亞非二洲和地中海方面的利益實在不小。只要那邊偶起變化,歐洲的大局便受影響,列強間的均勢便難得維持。所以歐洲的所謂“近東問題,”人家竟把他比做全歐政局的噴火口呢。這一回空前未有的大劇戰,便是一個最顯著的例證。⁽⁴⁾今且就現在的狀況,分述諸邦的大概於下:

(1)土耳其 土耳其國勢的變遷,在第一編中曾略略說起,今單就他在歐領土的一部分情形看,實在已經很有今昔之感了。從前最盛的時候,他們在歐的領土極廣;即希臘(Greece)諸邦獨立以後,他們的疆域還足橫斷這半島,直通到亞得里亞海的東岸。後來逐漸減削,至歐

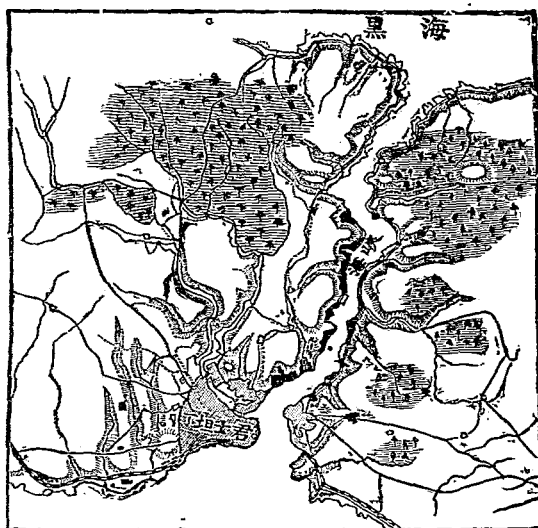
戰初了的當兒，他們真幾乎被擠在歐洲之外了。近來雖力爭上游，仍得保持一個插足的地位，然已僅存君士坦丁 (Constantinople) 附近之地，實力早非昔比了。但當地的住民仍多突厥族 (Turks)。

君士坦丁位於博斯破魯斯峽南口的西側，不但是黑海與馬爾馬拉海間的門戶，而且是歐亞大陸交通的關鍵，自古以來為南歐第一大都會。從前羅馬帝國建都於此，土



突厥婦女

耳其便承襲下去，迄今仍為首邑。堡內街市繁華，風景秀美，宮殿和回教禮拜寺等建築，都



君士坦丁的形勢

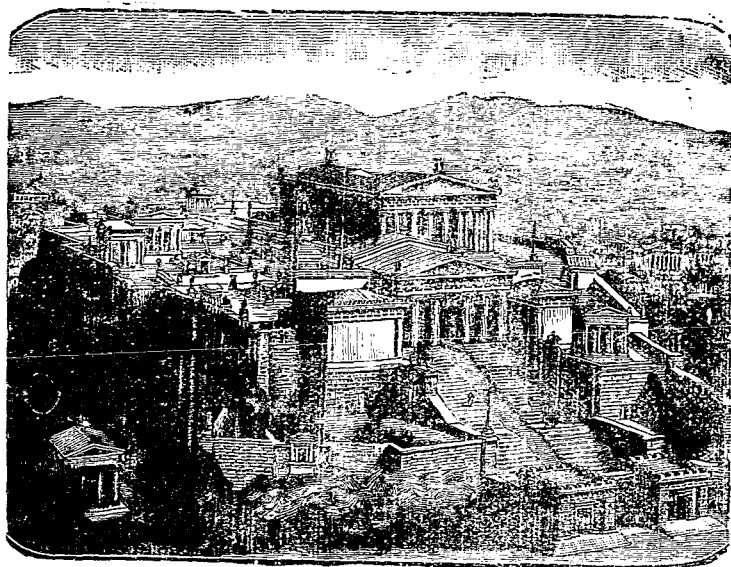
極宏大。

(2) 希臘 這是巴爾幹最南的半島國，海岸出入的程度，為別處所未及。中央兩側有哥林斯(Corinth G.)、挨吉納(Ægina G.)兩海灣，灣頭門筭的狹地便是哥林斯地峽(Isthmus of Corinth)。地峽之南，有一手掌形的半島叫摩利亞(Morea)，今在這半島與地峽之間開一運河，兩灣便可直接往來，交通頗便。沿岸島嶼極多，⁽⁵⁾

東南海中的干地亞尤關緊要。此次歐戰的結果，不但割取土耳其的西北部、保加利亞 (Bulgaria) 和亞爾巴尼亞 (Albania) 的南部以自廣，而且小亞細亞沿岸的土屬諸島也歸他管理，一英領的塞浦路斯島 (Cyprus) 且有歸希以酬參戰之勞的風說，——於是愛琴海的勢力幾盡入他的掌中了。住民希臘族 (Hellas) 最多，亞爾巴尼亞人 (Albanians) 次之，就中以經營海上貿易和其他商業的占多數，從事於農業的也不少。輸出果實極多，乾葡萄和無花果尤有名。

首邑叫雅典 (Athens)，位在東南境，臨挨吉納灣，本是歐洲文化的策源地，古時的遺蹟很多，可以想見從前的盛況，今其地有有名的大學。比里猶斯 (Piræus) 在他的西面，為該國第一商港。

(3) 羅馬尼亞 羅馬尼亞 (Roumania) 在巴爾幹的東北部，東臨黑海，又適當多瑙河的下流，灌溉和交通都很便利。農產極豐，而石油、岩鹽等礦產也不少。人民大部為羅馬尼亞人



雅 典 的 建 築

(Roumanians), 餘爲猶太人(Jews), 馬加人(Magyars)等, 種類很雜。 歐戰結果, 他們便得割取俄國的比薩拉比亞 (Bessarabia), 奧國的布哥維那 (Bukowina) 一部, 匈國的達琅西里瓦尼亞 (Transylvania) 和巴那得 (Banat) 的一部, 疆域驟增一倍有餘, 實爲巴爾幹諸邦中最大的一國。

他的都城叫不加勒斯多 (Bukharest), 當國

之南境，直下保加利亞，爲交通上要地。他東北的哥拉斯 (Galatz) 恰當多瑙河下游，是該國的第一河港，實爲商業的中心。

(4) 保加利亞 在羅馬尼亞之南，東濱黑海，南接土、希，而西與巨哥斯拉夫 (Jugo-Slavia) 爲鄰。近年因助德奧作戰，南部沿海之地便割給希臘，西首與巨哥斯拉夫接界處也略爲退讓，遂形成今域。人民多保加利亞人 (Bulgarians) 和突厥人，以農牧爲主業。惟地跨巴爾幹山，產業便不甚興盛罷了。

首邑叫所非 (Sofia) 在國西境，當鐵路要衝，——西北逕通歐洲內地諸要邑，東南直下君士坦丁，——爲商業上重地，有薔薇油等名產。東部的瓦那 (Varna) 和波格斯 (Burgas)，都是黑海岸的要港，商務也還稱盛。

(5) 巨哥斯拉夫 這是歐戰後新興的王國，他的組織，即合原有的塞爾維亞 (Servia) 門的內哥羅 (Montenegro) 二國，並割取奧匈的達爾

馬提亞 (Dalmatia)、哥羅地亞 (Croatia)、斯拉窩尼亞 (Slavonia)、波斯尼亞 (Bosnia)、黑塞哥維那 (Herzegovina) 等地而成，較舊時的塞爾維亞，疆域實增一倍半而有餘。惟塞拉已割歸意領，阜姆



巨哥斯拉夫的學生

(Fiume) 則已自立，在亞得里亞海上的勢力，却終於不能跟意大利抗衡呢。人民爲斯拉夫族 (Slavs)，此次的大結合，便純由民族的號召而來。境內山嶺起伏，森林茂密，惟多瑙河和他的支流騷河 (Save R.) 附近有可耕的平原。產業農牧並盛，礦產則多未開採。

國都叫伯爾格來得 (Belgrad)，當多瑙河與

騷河合流處，適在國境的北邊，在軍事上、商業上都占重要的地位，實爲巴爾幹的鎖鑰，歐戰的起始，便由此地開火。他西北騷河沿岸的亞哥耶 (Agram)，是巨哥斯拉夫文學的中心點，極爲重要。

(6) 亞爾巴尼亞 在巨哥斯拉夫之西南，希臘之西北，西臨亞得里亞海，本是土耳其的一省。一九一四(民國三)年，才得獨立爲王國。歐戰告終，割南部地給希臘，疆域日盛，今且夷爲意大利的保護國了。

首邑都拉索 (Durazzo)，靠近海邊。他北部的斯庫台里 (Scutari)，爲國內要埠，工商並盛。

(1) 意大利大部爲亞平寧山蟠鬱地，巴爾幹也有巴爾幹山大部盤據着；意大利北部有波河，巴爾幹北部也有多瑙河；這便是地態的相像處。意大利氣候不一，北部爲大陸性，南部爲熱帶性，惟波河平原最爲溫和；巴爾幹北部也爲大陸氣候，南方希臘沿岸則氣候溫和，雨量也多；這便是氣候的相像處。

- (2) 羅馬是舊教的起源地，教長“羅馬法王”便住在羅馬的法迪坎宮。今他的政治權力雖已消滅，然與歐洲諸國，尚時通交際；且基督教國政府的對待法王，與對於列國的君主同其待遇。所以宗教上的權力，至今還沒大衰。
- (3) 波特塞德在蘇彝士運河北口，也是地中海的名埠，與直布羅陀同其重要。
- (4) 這回歐戰的爆發，因塞爾維亞人刺死奧皇太子而起，所以推原禍始，還是這近東問題在那里作祟。
- (5) 希臘沿岸，島嶼極多：東岸有優卑亞島 (Eubœa I.)，南岸有昔加拉大羣島 (Cyclades Is.)，西岸有伊奧尼亞羣島 (Ionian Is.)，東北岸有斯破拉地羣島 (Sporades Is.)。

第六章 奧匈捷克和波蘭

這四國都在巴爾幹諸邦的西北，恰當歐洲大陸的中央，除了波蘭 (Poland) 西北的一小部分通到波羅的海沿岸外，餘都與別國接壤，絕不通海。今就地勢上聯絡的順序，分別略述他們

的概況：

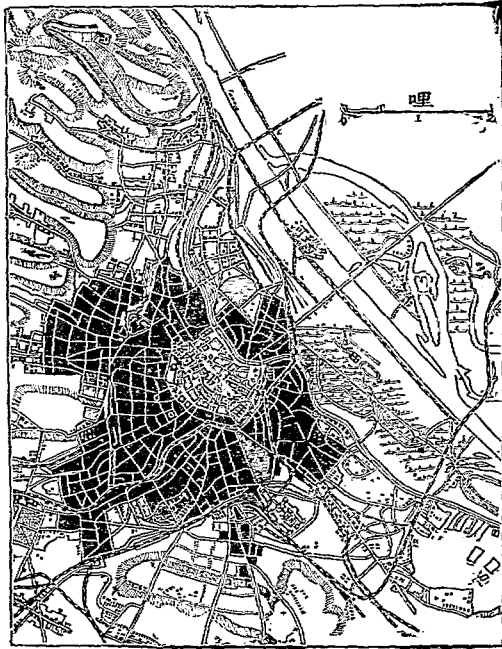
A. 奧地利亞

奧地利亞 (Austria) 共和國在巨哥斯拉夫西北，西南界意大利，西界瑞士，西北界德國，東北界捷克斯洛伐克 (Czecho-Slovakia)，東界匈牙利 (Hungary)。舊與匈牙利連合，爲一大帝國，叫做奧斯馬加 (Austro-Hungarian Monarchy)，面積凡二四〇,〇〇〇方哩。自此次歐戰失敗，匈牙利既離開自立，巨哥、捷克又興起於南北，遂把“歐洲六強”⁽¹⁾的地位打破，一變爲弱小的國家了。今又除去割讓於意大利、波蘭、羅馬尼亞等土地不能計入外，奧國的現域只存二五,〇〇〇方哩，較之戰前，竟不及七分之一呢。

地勢爲高原性，山嶺很多，隨地易名，都屬阿爾卑斯山系；惟多瑙河等川流的附近，間有肥沃的平原。氣候純現大陸性，冬夏之間，寒暑相差很遠。國內農產甚著，工業也不很弱，礦產則蘊藏雖富，而開採尙未大盛。至於當地的

住民，舊時極爲複雜，今各民族已隨着國土的分裂而乘機獨立，所賸的只有條頓族六，○○○，○○○了。

首都叫維也納 (Vienna)，爲世界有名的都會，城臨多瑙河，有大學和博物館。西境因尼河 (R. Inn) 上有音斯不羅各 (Innsbruck)，當意



維也納的形勢

大利、瑞士兩國的往來要衝，又爲文學的中心。其西有列支敦斯敦 (Liechtenstein) 小公國，面積凡六六方哩，人口約一〇,〇〇〇，住民爲德意志族 (Germans)。他們名雖獨立，以久在奧境，實際上幾乎變成奧國的一部分了。

B. 匈牙利

匈牙利在奧國之東，北界捷克，南界巨哥，東則與羅馬尼亞接壤。舊爲王國，與奧連合；今以歐戰的結果，獨立爲共和國。但改革之際，東、南、北三面俱見剝削，面積遂只墮八八,〇〇〇方哩，較之舊匈領土，已損失三分之一了。

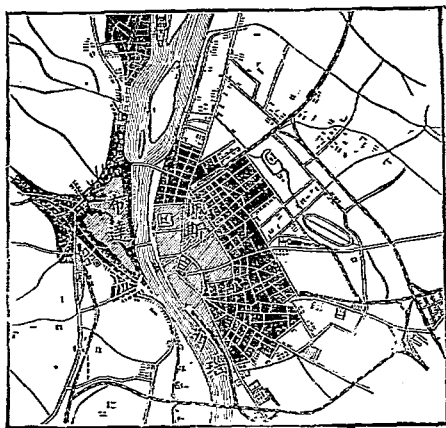
境內土地坦平，爲有



馬加人

名的大平原，多瑙河的本支各流又灌注其間，便成肥沃宜農之地。氣候寒暑俱烈，惟雨量尚多，所以農牧兩業都很隆盛。大宗農產除麥類外，又有苧麻、亞麻、蘿蔔、菸葉、葡萄等產。住民約一五，〇〇〇，〇〇〇，馬加族便是他們的主體。

自維也納東南，沿多瑙河逕可通布達佩斯 (Budapest)。布達佩斯當匈國北部的中央，跨連河上，為兩城所合成。因那里恰處水陸交通的要衝，國內的農產，都以此為轉運的機關，政治上也便以此為首都了。由此東南去，將至邊



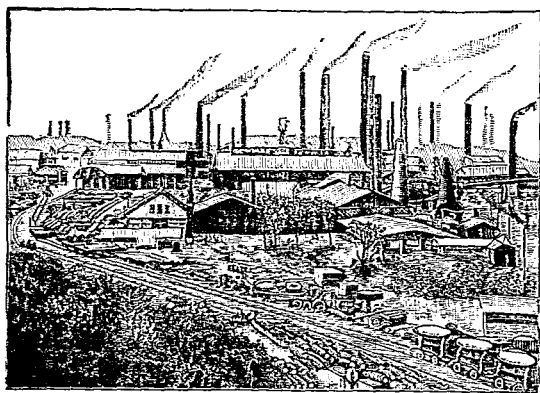
布達佩斯的形勢

界處有士額丁 (Szegedin),地當推斯河(Theiss R.)與馬洛斯河 (Maros R.)的會流點,工業頗發達。

C. 捷克斯洛伐克

捷克在奧匈二國之北,爲戰後新興的共和國;國土的組成,由奧國的波希米 (Bohemia)、摩拉維亞 (Moravia)、細勒西亞 (Silesia) 三州和匈國的斯洛伐克人 (Slovaks) 居留地劃取而來。

他的現域,東北以喀爾巴阡山與波蘭分界,西北以波希米山 (Bohemia Mts.) 與德國接境,而東端恰與羅馬尼亞毗連,面積凡六〇,〇〇〇方



捷克斯洛伐克的工廠

理。 住民約一三,〇〇〇,〇〇〇,以捷克人 (Czechs) 爲主,斯洛伐克人次之。

地勢多山,大部分是高地,但波希米爲著名的孟形地,川流縈迴⁽²⁾極便交通。氣候則乾燥溫和,——喀爾巴阡山地富雨量,——產業則農礦俱盛,舊時奧匈的精華,差不多全在他們那里了。⁽³⁾

首邑叫巴拉加 (Prague),位居波希米中央,煤鐵等的來源頗旺,工業因此大盛;又當鐵路四達之衝,商業也因此冠於全國。 布隆 (Brunn) 在他的東南,略近國境的中央,毛織業極發達,爲捷克第二都會。 巴拉加西首有喀爾斯彼得 (Carlsbad),以溫泉著稱,每年夏秋二季,遠道到這里來洗澡的常達數萬人。 由此東南,經比爾森 (Pilsen) 通布得威斯 (Budweis),都是有名的啤酒出產地。

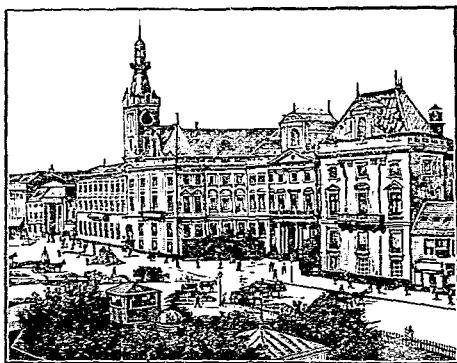
D. 波蘭

波蘭也是戰後新興的共和國。 他從前本

是個獨立國家，後來被俄、德、奧三國所瓜分，遂致覆亡；此次歐戰結束，這三國都因敗分裂，他便乘機恢復，把他的國運中興了。如今他的疆域，南接捷克、羅馬尼亞，東和東北接蘇聯，西和西北俱界德國而有一小部分直通海濱，面積凡一〇〇,〇〇〇方哩。住民約二五,〇〇〇,〇〇〇,爲斯拉夫族中的一種。

氣候爲大陸性。地勢則除了南境山地外，其餘大部分是平原，維斯杜拉河的本支流道密布境內，很得灌溉運輸之益；且在東歐黑土帶內，土脈極腴；所以麥類和蘿蔔等物便成出產的大宗。此外林牧等業都很發達，而南方高地又富有煤、鐵等礦產，紡織工業和金屬鑄造工業等便因此大盛。

首都瓦薩 (Warsar)，在維斯杜拉河畔，舊爲俄國第三都會，今當全國水陸之衝，不論軍事、工、商，都以此爲中心，地位極要。由此西南，通紡織業集中地洛德士 (Lodz)；南去便到克拉科



瓦 薩

(Cracow)。 克拉科在西南境，曾做過波蘭的首邑，當地有著名的大學。

- (1) 從前英、法、意、德、奧、俄爲歐洲六強。
- (2) 波希米一帶的河流，南入匈牙利的有推斯河 (Theiss R.) 多瑙河，北入德國的有易北河、奧得河。
- (3) 波希米、摩拉維亞所產的五穀，超出舊奧全額之半，而波希米的大麥更占全額三分之二。礦產也盛產於波希米，從前奧匈所出的金、銀、銻等，幾乎全取諸該地。煤鐵也占大多數，所以工業也以該地爲最盛。

第七章 瑞士和德意志

瑞士爲歐洲的著名山國，不但有名的山系多數從他的周圍發脈，便是重要的川流儘多在他那里起源。他北面的德國，便是承他傾斜之勢所衍成的大平原。這兩國壤地毗連，適當歐洲的中央，又介在諸大國間，他們的活動便容易影響到別人，而別人的活動也容易影響到他們。可是瑞士四阻高山，且爲永久局外中立國，與德國四戰之區的地位絕然不同。所以此次大戰，德國便是戰局中的重要角色，結果則大受懲創；而瑞士却安然如故，竟沒牽入這旋渦，人家方且以“世界樂土”看他呢。今爲分別略述於下：

A. 瑞士

瑞士共和國，全由山嶽高原組成，面積凡一六，〇〇〇方哩，而山地占三分之二。阿爾卑斯山橫在他的南半境內，中間的聖哥大嶺 (San Gottard Mts.) 最爲重要。他是歐洲主要的分水

界，來因、羅尼、多瑙等大河都發源於此，分流四出，實爲歐洲大部分的水源供給地。西北境有汝拉山脈 (Jura Mts.) 連亙着，這山脈與阿爾卑斯相對中間挾有一片原野，而兩端各有大湖，叫給尼發 (L. Geneva or Leman) 和君士坦士 (L. Constance or Boden)。——兩大湖間又富有湖沼。所



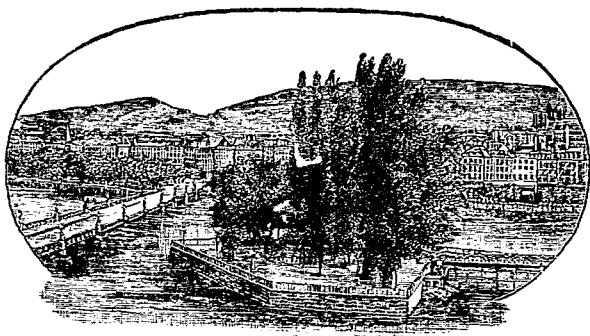
瑞士的湖山

以該國的都會，多數聚集在那邊。

國內的氣候，因地勢上自然的結果，頗見寒

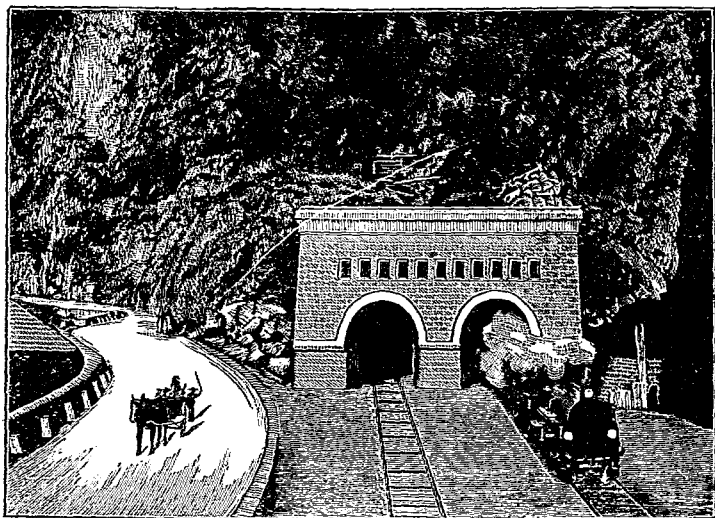
冷，農業便難施展。但牧業和林產却很富。工業上又能利用山泉和湖水的力量從事工作，所以也極興盛，製造鐘表的精妙，為世界所推重。住民凡三，三〇〇，〇〇〇，種類很複：就中德人占十分之七，住在中部以東的一大部分；法人占十分之二，住在西部；其餘為意人等，住在南部。他們行使的語言，隨各地的居民而差異，所以沒有獨立的國語。

瑞士的首邑叫伯爾尼 (Bern)，位於西北部，跨亞爾河 (R. Aar)，有“萬國紅十字會本部”和“萬國郵電聯合事務局。”他西北的紐砂德爾



給尼發的景色

(Neuchatel),當紐砂德爾湖 (L. Neuchatel),的西北隅,對岸有利幾山 (Rigi Mt.),山勢高峻而行經其間的鐵路,却蜿蜒高下,不虞隕越,實爲世界的奇觀。⁽¹⁾ 由伯爾尼西南,去逕通給尼發湖西南邊的給尼發 (Geneva)。給尼發卽日內瓦,爲製造鐘表的中心,今戰後的“國際聯盟會”便設立於此。伯爾尼東北通蘇黎世 (Zurich),那里靠在蘇黎世湖 (L. Zurich) 的西北,製造業極盛,實



瑞士鐵路的隧道

爲全國第一都會。南境阿爾卑斯山本爲南北交通的大障礙，但今於聖哥大嶺和新普倫嶺 (Simplon Mts.) 都鑿有隧道，⁽²⁾ 築鐵路來貫通他，行旅方面已不成什麼問題了。

B. 德意志

德意志 (Deutschland) 共和國卽日耳曼 (Germany)，原爲歐洲中央的聯邦君主國，共有二一〇,〇〇〇方哩，海外的屬地也不少。自此次戰爭失敗，海外屬地，既全部放失；原有的疆域，也大見減削，——西部對法對比的割讓已見前述外，東割波森 (Posen) 和西普魯士 (West Prussia) 的大部分給波蘭，以但澤 (Danzig) 爲自由城 以默麥 (Memel) 歸國際聯盟管理，北割石勒蘇益格 (Schleswig) 的北部給丹麥 (Denmark)，而來因河兩岸和薩爾河流域 (Saar Basin) 又受種種的限制，⁽³⁾——只餘一六八,〇〇〇方哩，較戰前幾乎要縮去三分之一了。

地勢因南接瑞士高地，北瀕波羅的海、北海

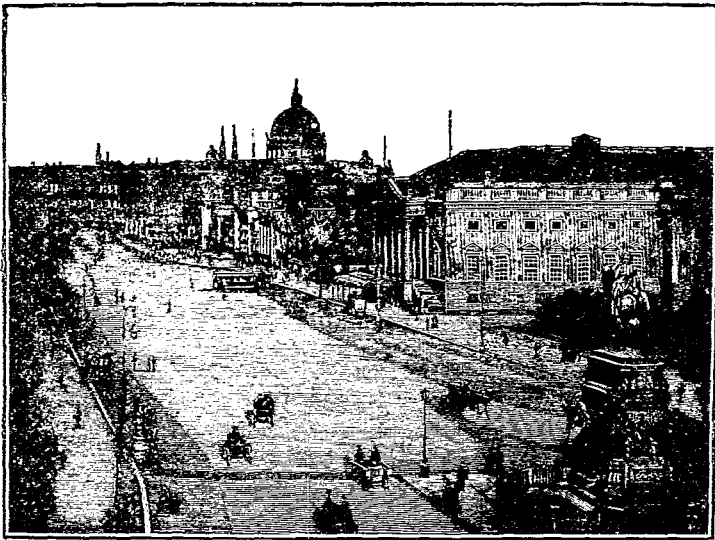
的緣故，自然向北傾斜。南部高地自哈疵山脈 (Harz Mts.) 起，漸南則漸高，純爲大陸性氣候，林產極富，所出材木，實爲他們主要的富源。北部則衍爲大平原，富有川流，都向北瀉，在北海方面有來因、威悉、易北三河，沿海頗溫暖，而來因流域尤爲氣候最適之地；在波羅的海方面有奧得、維斯杜拉二河，沿海頗寒冷。南方多瑙河上流則東向入奧，與上面這些河道的流向不同，別成爲一系了。那許多河，都是水深流緩，且多有運河彼此聯絡，於交通上極便利。

產業除林產外，農產最多，牧業也盛，所以製糖和織物業都很發達，而麥酒的產額竟居世界第一。礦業舊時極盛，煤鐵之產，僅次於英美，工業的進步便真到了“日新月異而歲不同”的地步了。今自割還亞爾薩斯、羅來因於法國後，煤、鐵產額乃大減。

住民概屬條頓族，只有普魯士東部有少數斯拉夫族。戰前人口凡六五，〇〇〇，〇〇〇，

今因疆域的減縮和戰事的死傷，遂減牘五〇，〇〇〇，〇〇〇。國內教育極盛，學術上的進步，爲世界所豔稱。

國都叫柏林 (Berlin)，位在北部平原的中央，



柏林的市街

舊爲德意志帝國和普魯士王國的首邑，在戰前實爲歐洲第三都會。今仍爲工商業和交通上要地，有著名的大學。由此東北，通斯德丁 (Stettin) 港，港近奧得河口，附近有有名的造船廠。

出奧得河航海東北，先後通但澤和默麥；西去則



但 澤 港

通舊時的重要軍港基爾 (Kiel)。基爾運河便由此開通易北河口，自波羅的海可以逕出北海，自易北河口溯流東南，上潮時海輪可以直達漢堡 (Hamburg)。那里本一自由市，位於易北河右岸，為德國第一商港，交通之繁，船隻出入之多，幾乎要超過倫敦而居世界第一位呢。漢堡西南去，通威悉河下流的不來梅 (Bremen)，那里也是自由市，為德國第二商港。由此西南，逕到來因河下游的埃森 (Essen)，附近煤田很富，製



來因河上的景色

造業便因此特盛，有名的克虜伯 (Krupp) 砲廠即在那邊。他南面的哥羅尼亞 (Cologne)，爲來因河域商業的中心。自哥羅尼亞東南，便通佛

琅克佛爾 (Frankfurt)，那里恰在來因河的支流美因河

(Main R.) 沿岸，爲軍事上、交通上的要區，今與挨森同在禁止軍備設施區域之內。

又東南去，直通南境的慕尼黑 (Munich)。慕尼黑即門占爲德聯邦中之巴維也拉國



來因河畔的婦女

(Bavaria) 的首邑,有大學和大圖書館,釀造麥酒也很有名。由此北去,通勒不士格 (Leipzig),那里本是學術工藝的中心,有大學,出版業的隆盛,實居世界第一。在他西南的徹姆尼斯(Chemnitz)和他西北的馬德堡 (Magdeburg),俱爲工業要地,而馬德堡且爲製糖業的中心。由勒不士格東南,逕通薩克遜 (Saxony) 國——也是德聯邦之一——的首邑德勒斯登 (Dresden),城在易北河上游的右岸,以美術工藝著名,有宏大畫院收藏世界名畫。自此東去,通北勒斯勞 (Breslau),地當奧得河上流,位於德境的東南部,也是著名的工業中心。

(1)瑞士山明水秀,向來有“世界公園”之稱。別地人愛他的風光而來遊覽的,常不絕於道。紐砂德爾附近的冰河公園,給尼發湖畔和盧蘇爾拿 (Lucerne)附近,均稱世界奇觀。

(2)聖哥大隧道長九哩餘,前後各處有螺旋狀的小隧道以和緩山勢的峻急。新普倫隧道在他的西南,工程比聖哥大爲新,全長一二哩,爲世界最

長的隧道。

(3) 德國敗後,除土地四割外,又受種種的限制:如來因河西岸的哥羅尼亞、科不林士(Koblenz)梅尼士(Mainz)等區,由協約國駐軍,以五年、十年、十五年為期;東岸五十公里內,禁止軍備設施;幾爾運河開放為國際公有,而易北河口外北海中的黑爾郭蘭島(Heligoland)且撤廢要塞,不得復建呢。

第八章 丹麥 瑞典 挪威 和 芬蘭

這四國除芬蘭(Finland)是戰後新興的共和國外,餘都是舊有的王國。他們地處歐洲的北部,又都沿海,在地理上實有相互聯絡的形勢。而且他們在歷史上也有過分合的關係,⁽¹⁾所以丹、瑞、挪三國的語言風俗都很相通,——惟芬蘭以人種不同的關係,略為兩樣,——頗能表示北歐的特色。

今分述這四國的概況:

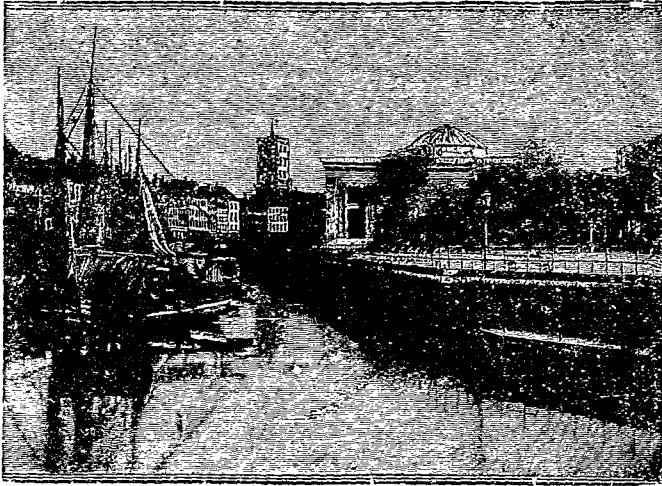
A. 丹麥

丹麥國境以日德蘭半島和附近的許多島

嶼組合而成，北隔斯喀基爾拉克峽 (Skager Raek) 對挪威 (Norway)，東隔喀德加特 (Kattegat)、松德 (The Sound) 兩峽對瑞典 (Sweden)，西臨北海而南達德意志，——石勒蘇益格且劃歸他管領，——面積凡一七，〇〇〇方哩。海岸出入很富，在全歐洲諸國中，除希臘外沒有別的國比得過他。又當波羅的海之口，所以地位也十分重要。

全部適當歐洲北部大平原的尾閭，所以地勢低平。江湖雖多，但因面積狹窄的緣故，沒有長流巨浸可舉。氣候大部溫和，冬季則有濃霧和沙風，而近海一帶尤甚。產業以農牧為主，所產牛酪，竟超過輸出總額的半數以上呢。沿海漁業頗盛，航海事業也竭力經營，所以他與英、瑞、挪間的貿易很發達，而上海、長崎間和長崎、海參崴間的海底電線都為他們所有了。住民約二，五〇〇，〇〇〇，人種與瑞、挪同屬條頓族。

首邑叫哥平哈經 (Copenhagen)，在西蘭島 (Zealand or Sjælland I.) 的東岸，地臨松德峽，為海



哥 平 哈 經

陸交通要區，有大學和造船廠。餘如日德蘭東岸的亞胡斯 (Aarhus) 和佛寧島 (Fünen I.) 中的鄂丹斯 (Odense)，也都是重要的都會。至於他的屬地，在美洲有格林蘭 (Greenland) 和西印度羣島 (West Indies) 的一部；在歐洲也有英國北面的發俄爾羣島 (Farøe Is.) 爲他的行政區域之一。

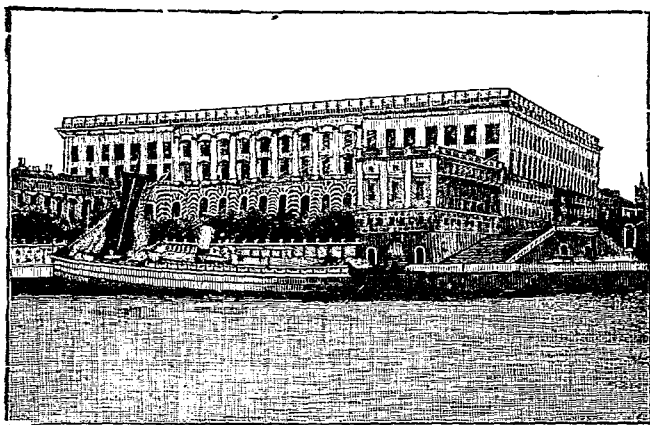
發俄爾的西北，便是冰洲（即挨斯蘭 Iceland），從前本也是丹麥的領地，一九一八（民國七）年宣布自主，但仍與丹麥共戴一君。那里共有面

積二〇,〇〇〇方哩,多火山,富溫泉和間歇泉,有噴高一〇〇呎的水柱,頗著名。地段雖近寒帶,但因受暖流的影響,氣溫甚高,頗適生活。住民多屬條頓族,從事漁牧。首府叫雷克雅未克 (Reikiavik),位在該島的西南岸。

B. 瑞典

瑞典在丹麥東北,占有斯堪的納維亞半島的東側,西以基阿連山與挪威接境,東以波的尼亞灣與芬蘭相望,——東北部且與他陸地毗連,——面積凡一七四,〇〇〇方哩。全境當基阿連東麓的斜面,但傾側較緩,地面較寬,所以綜計起來,還是高地少而平野多。重要的河流只有注入波的尼亞灣的達爾河 (Dal R.) 和注入喀德加特峽的哥他河 (Gotha R.)。氣候爲大陸性,寒暑俱烈,且北部已闖入寒帶;但林業、礦業、漁業、農業、工業等卻都興盛,且全人口——五,〇〇〇,〇〇〇,——的過半數均從事於農業,而散居在田野呢。

瑞典的人民既大部散處鄉間，於是人煙繁密的都會便不多見。住有一〇〇,〇〇〇人以上的城邑，只有波羅的海岸的斯德哥爾摩(Stockholm) 和喀德加特峽邊的哥德堡(Gothenburg) 罷了。斯德哥爾摩爲瑞典的首府，當美拉湖(L. Malar) 口，跨連諸島，市街清麗，風景優美，在



瑞 典 的 王 宮

北歐的都會中，實居第一，有“北方威尼斯”之稱。哥德堡是工商業的中心，製造火柴和綿布很盛。

C. 挪威

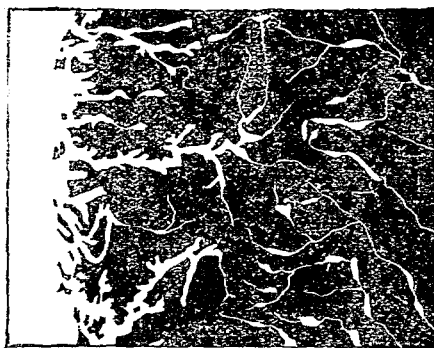
挪威在丹麥之北，瑞典之西，西瀕大西洋，北

臨北冰洋，而東北部的南面與芬蘭相連，面積凡一二五，〇〇〇方哩。地當基阿連的西坡，勢很高峻，平野甚少。沿岸各地都有海水彎入，形成鋸齒狀的峽灣。——峽灣幅窄而岸高，瀑布高懸絕壁間，勢極壯大，且有冰河掩覆着，峽口又羅列着無數的島嶼，實爲挪威第一奇景。河流因地勢的關係，流道很短，水勢也急；但多與湖水相通，有瀑布與湖水聯爲一致之觀。

氣候因受暖流的影響，概爲溫和，雖在極北的峽灣，入冬也不結冰，較同緯度的別地，簡直



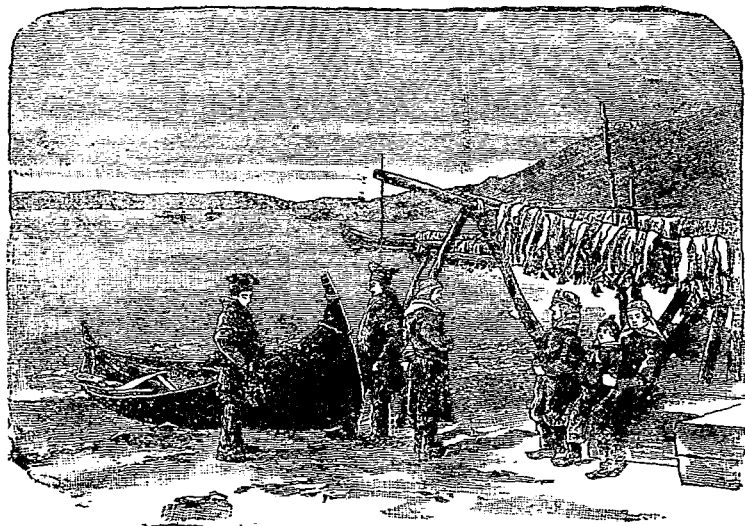
挪威峽灣的景色



0 10 20 30里

俯視下的挪威峽灣

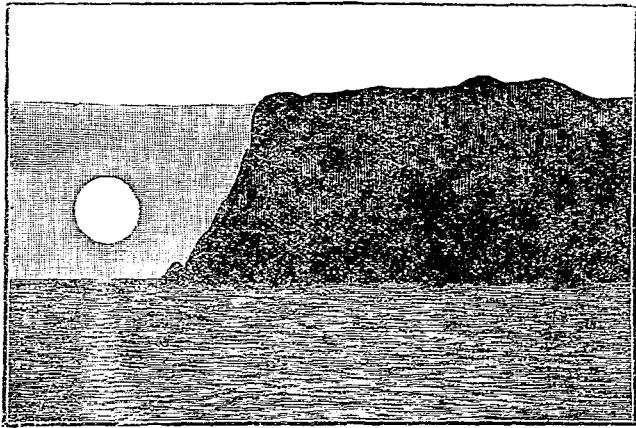
不能相提並論呢。 住民約二,五〇〇,〇〇〇, 人種與瑞典同,從事漁業的最多,沿海一帶,實



挪 威 的 漁 場

爲世界著名的大漁場。其次爲林業，材木的輸出也極盛。

挪威的首都在斯喀基爾拉克峽的北隅，本叫格里士特阿拏 (Christiania)，一九二五(民國一四)年一月一日起，改稱奧斯洛 (Oslo)，那里不但是全國政治的中心，且爲全國第一個大商港，國內的材木，便都由此運出。由此西北，沿鐵路通西部的海港卑爾仁 (Bergen)，當地爲挪威漁業的中心，魚類由此集散的很多。從卑爾仁沿海東北，到德倫的英 (Trondhjem)，地當海灣之南，



北角附近的半夜日出

南有鐵路通奧斯洛，東有鐵路通瑞典，原爲挪威首都，今仍爲宗教上的中心。自此沿海東北，入北極圈，直到距離北角 (North Cape) 不遠的地方有亨墨菲斯 (Hammerfest)，那邊是世界最北的都會，每當北極晝季，這裏便有夜中出太陽的奇觀，爲遠近所知名。

D. 芬蘭

芬蘭東接蘇聯，北接挪威，西濱波的尼亞灣並與瑞典連境，南隔芬蘭灣與愛沙尼亞 (Esthonia) 相對，面積約一四四，〇〇〇方哩。境內北部，略有山脈，爲高原地；南部則多湖沼，占全面積十分之一，爲有名的澤國。西南兩面海中，島嶼星羅，就中以亞蘭羣島 (Aland Is.) 爲最要，瑞典曾要求占領，今已決定仍屬芬蘭。

氣候寒冷，雨量稀少。產業以森林居第一位，林區幾占全面積的十分之七，農產有大麥、小麥、馬鈴薯等，漁業也很發達。至於工業，則因利用水力之故，頗有振興的希望，所以造紙和棉

麻布等業都不弱。當地人口約三,〇〇〇,〇〇〇,爲屬於黃種的芬族,從前曾受治於瑞典,百多年前,爲俄所并。及俄國革命:他們便宣言獨立,與波蘭同其運命了。

由瑞典的斯德哥爾摩東航,渡波羅的海入芬蘭灣靠北便是芬蘭的首都赫爾森法斯(即希爾申福 Helsingfors)。那里是芬蘭的主要海口,雖附近有散沙狀的小島頗礙船隻的航行,但貿易很盛,形勢極固,⁽²⁾初不因此稍見減色呢。他西面的亞波 (Abo) 海口,商業也盛,有鐵路通東北的坦麥爾法斯 (Tammerfors)。由坦麥爾法斯東南,逕通威波格 (Viborg),這是南境的工業要埠,風景很佳,過此東南,便通蘇聯了。

(1)挪威本與丹麥聯合,一八一四(清嘉慶一九)年維也納會議之後,便令他與丹麥分離,合併於瑞典。

至一九〇五(清光緒三十一年),又獨立,另戴一王。

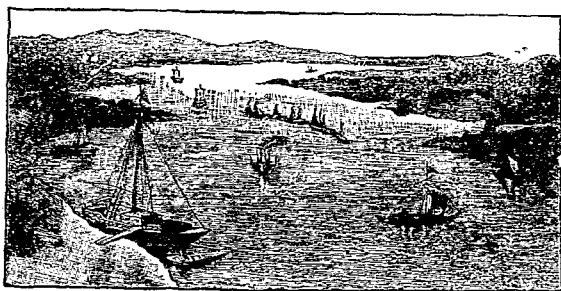
(2)赫爾森法斯港口的小島上設有堅固砲臺,所以人家稱他做“北方的直布羅陀”

第九章 蘇維埃聯邦和其他

蘇維埃聯邦的來歷，在上一編裏已經說起是俄羅斯的化身了。今且略述俄國革命以來的疆域變遷，以見現在的蘇聯的分子是怎樣組合的。當歐洲大戰之前，光就俄國在歐的一部說，境域已極廣大，⁽¹⁾若合亞洲的領土併計起來，竟達八，六四七，〇〇〇方哩，除英國外，簡直沒有比得過他那樣大的了。自從革命事起，國土便見分裂，在亞洲的變動，我們在前編裏已略略說過；在歐洲本部更呈現了紛擾的局面。一時諸國並興，俱在他的境內奮跡：東南高加索的北部有達格斯敦；西南小俄羅斯 (Little Russia) 和南俄羅斯 (South Russia) 一帶有烏克蘭 (Ukraine)，而比薩拉比亞又割讓給羅馬尼亞；西部瓦薩一帶要地既重興波蘭，而波羅的海沿岸又興建了立陶宛 (Lithuania)、萊多尼亞 (Latvia)、愛沙尼亞三小國，西北境上的芬蘭，也就乘時獨立。蘇維

埃新政府所管轄得到的，只有大俄羅斯（Great Russia）和東俄羅斯（East Russia）而已。但他的統一運動始終不懈，到底把達格斯敦和烏克蘭仍舊拉攏在一塊，改稱爲蘇維埃社會主義共和國大聯合便是在亞的領土也參加在內，這就是我們所承認的蘇維埃聯邦了。

蘇聯在歐洲的現域，面積尚占歐羅巴全洲之半，仍爲有名的平原國。中央雖有稍高的丘陵地，做全境河流的分水界，但此外則平野如掌，其間川澤潏洄，竟如掌上之紋了。⁽²⁾ 所以流道甚緩，且多屈曲，——又因分水界不很高峻的緣故，容易由運河彼此溝通，——極便航運；在今日



窩瓦河的交通

那樣的鐵路盛興，這些水道還占着交通上的重要地位呢。裏海、黑海的沿岸，地勢尤爲低平；窩瓦河下流的阿斯達拉干（Astrakhan）一帶，高度竟在海面以下了。

氣候爲大陸性，寒暑並烈，北冰洋岸，固然常見冰結，便是波羅的海邊上的大部分也是入冬封凍的所在；但交夏後又暑熱異常，絕然與冬季相反。以此，該國雖多濱海之區，而海岸却無可利用了。——只有黑海較少障礙，然出口爲人所扼，便受了莫大的制限。至於國內的產業，南部黑土地帶，實爲農業的寶藏，不但穀類豐熟，即砂糖菸草之產也很多。牧畜頗盛，所產名馬極蕃滋。其餘林產、水產都不差，而烏拉嶺一帶所產的白金尤爲著名。國內商業，通行年市，很像中國的趕集；國外商業也漸次發達。輸出品以穀物、麻布、皮革等爲多，輸入品則以茶、絲爲大宗。

住民約在一〇〇,〇〇〇,〇〇〇以上，大部

分爲斯拉夫族，北方一帶有屬於黃種的拉伯人



拉伯人的生活

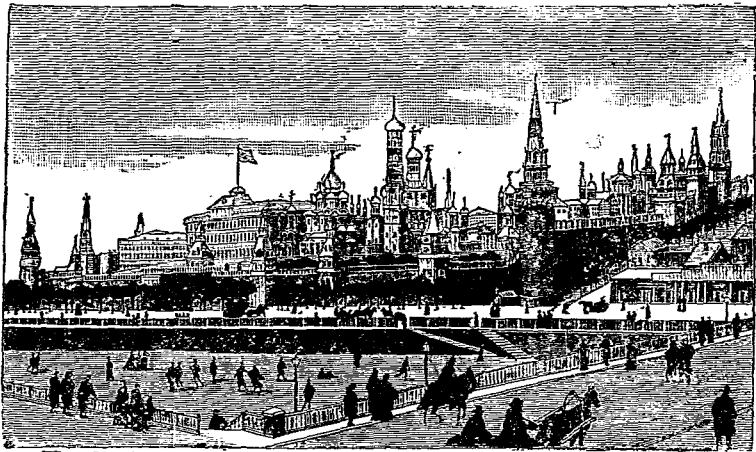
(Laps);此外尚有散居各地的猶太人，尤以西部爲特多。人口的密度，因疆域遼闊之故，並不見稠，愈北則愈稀，只有從事游牧的人在那邊活動罷了。

由芬蘭的威波格東南，便到舊俄的首邑彼得格勒 (Petrograd)，那里原稱聖彼得堡 (St. Petersburg)，歐戰起後，才改此稱，今以紀念革命故，且喚做列寧格勒 (Leningrad) 了。城跨尼瓦河 (Neva



列 寧 格 勒

R.) 的兩岸,扼芬蘭灣的要津,不但在政治上看做要地,即軍事上和商業上也是個控扼集散的去處。喀琅斯塔得 (Cronstadt) 便在他的西面海口上,築有堅固的砲台。列寧格勒東南去,逕通蘇維埃政府所在地莫斯科 (Moscow), 地當大俄羅斯的中央,為全國陸路交通的要點,由此東南,鐵路直通裏海西岸的巴庫,南去則逕抵克里米半島 (Crimea Pen.) 南端的塞佛斯拖波爾 (Sebas-



莫 斯 科

topol); 西南可直達瓦薩; 而東去經薩麻拉, 且可分投西伯利亞和中亞, 塞佛斯拖波爾的西北海口有敖得薩 (Odessa), 爲南部貿易的中心點; 基輔 (Kief) 更在他的北面, 爲得尼熱普爾河域的要地。此外窩瓦河域要邑尙多, 最著的有上游的下諾甫哥羅 (Nijni-Novgorod)、喀山 (Kazan) 和河口的阿斯達拉干。 下諾甫哥羅當莫斯科之東, 每歲有定期的年市, 市況之盛, 爲全國第一。 喀山更在其東, 爲入西伯利亞的要道。 阿斯達

拉干則在巴庫的西北，爲裏海沿海的商業中樞。

愛沙尼亞在列寧格勒之西南，接萊多尼亞西臨波羅的海，北隔芬蘭灣與芬蘭相望。民族與芬蘭同，所以與芬蘭同時宣告獨立。首邑叫勒佛爾 (Reval)，在芬蘭灣南岸。

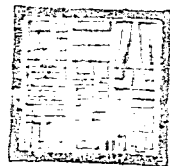
萊多尼亞南接立陶宛，西臨波羅的海，西北恰抱利牙灣。民族爲里特人 (Letts)，獨立後以灣頭的利牙 (Riga) 爲首都。

立陶宛南接波蘭，西連德國，舊爲白俄羅斯 (White Russia)地。獨立後以維里納 (Vilna) 爲首邑，當列寧格勒與瓦薩間衝途，勢極重要。

(1)俄國當未分裂前，在歐的境域很廣。池的天然界限，北面則北冰洋，東面則烏拉嶺、烏拉河和裏海，南面則高加索山和黑海，西面則波羅的海；人爲的界限，西北則接瑞典，西南則接德國、奧匈聯邦和羅馬尼亞。全面積凡二,〇〇〇,〇〇〇方哩，占歐洲全土二分之一而有餘。

(2)全境的河流，都發源於中央的丘陵地，然後分流於四方，但南流的更較長大些。向南的，有注入

裏海的窩瓦河和烏拉河,注入亞速夫海的頓河,
注入黑海的得尼熱普爾河;向北的,有注入北冰
洋的伯紹拉河(Petchora R.),注入白海的土維拿
河,注入波羅的海的都納河(Duna R.)。這些河
流,流行在俄羅斯平原上,恰像掌上的線紋。



用適中初★輯編科分
書科教學中級初代現

新學制初中的特色，在混合教授；但當改革之初，一部份學校，仍有採用分科教授法者。本館應此需要，另編現代初中教科書一套；分科之中仍注重於全體之聯絡。書名列下：

國文 六册
公民 三册
本國史 三册
世界史 二册
本國地理 二册
世界地理 二册
礦物學 一册
動物學 一册
植物學 一册
生理衛生 一册

物理學 二册
化學 二册
算術 二册
代數 二册
幾何 二册
三角術 一册
英語 三册
英文法 二册
水彩畫 一册

商務印書館發行

元1748(一)

4-7-14

Modern Textbook Series
Geography of the World
For Junior Middle Schools
The Commercial Press, Limited
All rights reserved

中華民國十四年二月初版

（現代初中教科書）
世界地理（二册）
（上册定價大洋陸角）

（外埠酌加運費匯費）

編輯者 王 鍾 麒

校訂者 朱 經 農

發行者 商務印書館

印刷所 上海北河南路北首寶山路
商務印書館

總發行所 上海棋盤街中市
商務印書館

分售處 北京天津保定奉天吉林龍江
濟南太原開封西安南京杭州
蘭谿安慶蕪湖南昌漢口長沙
商務印書館分館

常德衡州成都重慶廈門福州
廣州潮州香港梧州雲南貴陽
張家口 新加坡
樂此書有著作權翻印必究

六七五目

