

送輸與待招的民難

印編處事辦漢武署鄂總行
月九年五十三國民華中

官
548.34
825
民=35/2

目 錄

- 一 迫切的使命
 - 二 工作是這樣開始的
 - 三 雛形的產生
 - 四 機構及組織
 - 五 工作是這樣展開的
- 附圖表刊後



3 1796 1478 3

一 迫切的使命

八年以前，當歷史上最大一次抵抗異族凌辱的戰爭爆發後，隨着戰爭的展開，淪陷區域的擴大，千萬萬的難民流亡到了西南，流亡到了大後方。

八年抗戰，終於熬到了勝利，當堅強的敵人終於從我們面前倒下去後，舉國騰歡開始慶祝勝利時，一個個的嚴重問題也隨着來了。

現代的戰爭是全民的戰爭，是國力與國力的對抗，戰爭開始時，人力，物力都動員於作戰，而勝利以後，這些必須回復到平時狀態去，——不是復原——重要的是：抗戰的結束應該是建國的開始，因為目前收復區的土地荒蕪，工廠停工，長時間的戰禍，使整個的國民經濟瀕於破產的前夜了！

危機必需消除，癥結必須打開！這一個癥結的解開，首先便在於復員在西南流亡的千百萬難民，使這一批力量能夠用於收復區的農村復興，這一個必須預立即解答的課題，也就是當前最迫切而繁重的工作了。

二 工作是這樣開始的

湖北是華中的心臟，武漢三鎮是心臟中交通動脈的樞紐，難民們從西南的自由區來，無論是從長江，從陸上的交通線來，武漢都是一個集散的地點。勝利以後，流亡在西南的難民，匯成了一條「人的洪流」，滾滾地流向東方來了。可是：長江在昏睡，粵漢，平漢兩條鐵路也在支解中腐爛了，交通正患着

惡性的貧血，這「人的洪流」，還是無休止的來，它在武漢「凝結」了。

這嚴重的問題必須得到答復。

從勝利日（八月十五日）起，到十一月中旬，除了能够由自己想法走以外，已經有三千多難民在漢口「凝結」了，他們找不到地方住，沒有東西吃，也沒有錢走路，從後方賣完了所有的東西回家，他們需要急救！

最初：總署派員在武漢成立臨時疏散站，並配合着武漢臨時救濟委員會開始了救濟工作。接着，分署正式成立，這工作便由分署的振務組接辦了。

我們開始工作了，這是一團紛亂的麻絲，必須用快刀去解決它，是突破凝結局面的時候了，我們不能讓凝結的局面繼續存在，因為繼續他們而來的，是十倍百倍於他們的數字。

一個下午，決定了緊急疏散，我們組了九個工作隊，於是：匯集在長沙會館，安徽會館，江西會館，江蘇同鄉會的難民開始流動了。

救濟難民僅是振務組工作的十分之一，而這三千多人僅佔十分之一的多少呢？難民源源而來的是數不清的數字，這招待與輸送難民是應該有它的獨立性的。

三 雛形的產生

我們需要統一的指揮！

我們需要一個獨立的機構！

基於事實上的要求，從事於這一工作的同仁，很快的便集中起來了。於是：我們便脫離分署而配屬於「漢口難民服務處」。

工作逐漸展開了，隨著難民增多，招待所也逐漸增多起來，但是面臨的困難也一天天的增多了，雖然我們已經有了四個招待所，一個登記站，一個臨時登記站，但我們仍然遭受着洪流的衝擊。

主要的原因是：因為「權」與「能」的限制，使我們的工作負擔加重，相反的，在效率上却不能收到預期的成果，這樣更增加了問題的嚴重。

我們沒有房子

因為戰爭中房屋被燬，勝利後人口的激增，加上若干房屋被貼上封條，我們找不到收容難民的住所，再加上以前借用的江西會館被收回，給「難民打進去的」長沙會館也璧還了，原有的江蘇同鄉會因為業務上的開展也改作了辦事處，這使我們的困難益形增加了。

我們沒有交通工具

鐵路祇剩下路基，長江的水在靜靜的流，因為沒有船這條動脈也告靜止了，我們的工作給窒息了，交通回到了最原始的方法，我們祇能眼睜睜的看着受了八年苦難的難胞又遭一次「勝利災難」，祇能用僅有的遲緩的木船給他們坐，甚至有時祇能發遣散費讓他們「走」了！

金錢並不是萬能的

我們雖然有足够的錢，但我們找不到一座大廈來招待他們，也不能買到一張船票來輸送他們，管够

了流亡滋味的難胞們，對我們的解釋是否相信呢？他們問：「爲什麼許多空的房子不能讓我們住？爲什麼一隻隻開走的船不送我們走？」他們說：「諒解是有限度的，忍耐也是有限度的。」我們是遭到責難了。於是，常常辦公室變成了臨時收容所，而且一被「佔據」後，竟長時間拒絕遷出。我們本來是在熱誠地工作。可是事實上，不是人在推磨，而變成了磨推人走，工作在無形中受限制了。

第一次清算。

自然，路是人走出來的，一切困難是可能改進的，我們不會因這些困難而氣餒，現在，讓我們先清算一次吧：

從三十四年十二月下旬起，到二月底止，服務處直屬的招待所有兩所：

(一) 安徽會館 可容量 一，五〇〇人

(二) 江蘇同鄉會 可容量 八〇〇人

借用的臨時招待所二所：

(一) 工人分團部 可容量 二〇〇人

(二) 長沙分館 可容量 三〇〇人

從十二月下旬起到二月底止，服務處運用交通工具輸送難民人數：

(一) 商輪 四次 一，四一五人(約數)

(二) 木船 六，二九〇人(共有數)

會因住宿輸送問題而被難民及被裁的失業工人滋擾的次數：

估用分暑辦公室作住所 四次 時間在一週以上者二次

毆 打 一次

估用服務處辦公室作住所 六次 時間超過一週者四次

從上列的數字和發生的事件得到的結論是：招待和輸送的難民因爲事實上的限制，數目實在少得可憐，復因爲住所收容量太小，運輸工具的缺乏，遂致發生難民佔據辦公室的諷刺劇。在實際上這問題是可能解決的，這就是：我們要設法找到一座設備完善而且收容量大的招待所，找到足以輸送所有難民的交通工具。更重要的：在機構和組織上必須加強，也就是說：服務處本身的獨立性應該確立，並能充分的展開業務，使行政效率提高。於是：在事實的需要上，新的機構產生了。

四 機構及組織

經過分署週密的籌劃，經過我們過去工作所得的經驗接受了過去工作的經驗，保留了良好的遺產，再修正過去的缺點，以明成立一個新的機構，於是：「漢口難民服務站」成立了。重新加強了組織，加強了工作人員的陣容，整個包括招待和輸送難民的業務重新展開了。工作找到了航綫，便一帆風順的前進了。

它的組織

漢口難民服務站的中心工作是招待和輸送過境的難民，因此，主要的組織也偏重於這兩點。對內是人事和財政的管理，對外有組織，財政，輔導和運輸四股，輔導股是直接管理業務的，所以各招待所的

工作，登記所的工作，都以輔導股爲核心，其全部組織和系統可見附圖。〕
 除了主任副主任和各股股長由分署派遣外，其餘工作人員都由原服務處轉來，另外增加了一部份新的幹部。

登 記 站

難民最先接觸的是登記站，從四面八方湧到漢口來的洪流，晝夜無休止地來到，他們的第一道關口就是登記站。

當難民來到時，第一件工作便是把每一個大的，小的，老的，少的，男的，女的清楚地記下來。錯一個姓字便可能引起意外的麻煩，多寫一歲便會錯發給養，要答覆每個人的疑問，要忍耐每個人的責難，工作是沒有時間性的，有時候，甚至從白天工作到深夜。

這裏不需要英雄，而需要平凡的人，不需要更高的智慧與材能，而需要更高的品德，熱誠與忍耐。每個人都難於作好，但每個人也可能作好的。

從開始到現在，工作人員從四人增到九人了，然而有多少難民從他們的筆下走過呢？

答案是：十萬零四千六百九十一人。

招 待 所

難民來了，給他們吃，給他們住，送他們走路。

這就是全部的工作嗎？它不會是像表面這樣簡單的，我們必須在儘可能中給他們灌輸必要的知識，

使他們明白我們的工作與目的，而且，每個難民都有他自己的痛苦，有他自己的希望，許多人的痛苦都需解除，許多人的期望都希望滿足，這工作是艱辛而錯綜複雜的。

假設二千人吧：每天兩頓飯，每天的飲水，住宿的指定，輸送的安排，這所需要的人力財力，加起來便是一筆很大的數字。更應該加上的是對付這繁重工作所需要的更大的忍耐與毅力。

五 工作是這樣展開的

新的組織建立後，人事的加強後，工作是展開了。

經過了長期時間的奮鬥後，我們終於解決了當前最嚴重的問題，住的方面，在武昌設立了一個容量五千人的招待站，在三月中旬，當第二招待所（安徽會館）結束後，武昌招待所更正式開放了。行的方面，我們放棄了木船的輸送，（事實上運量既小多數難民拒絕乘坐）署方儲運組撥用楚富武昌兩輪，並由站方設法向輪船公司租賃商輪和拖駁，以加強運輸，同時平漢鐵路局部通車，粵漢鐵路也全部動了。這樣：我們的招待與輸送得到了較合理的解決，我們面對的困難也少得多了。

再 一 次 清 算

從孕育到成長，從漫無頭緒到走上軌道，把不夠的加強，把亂的改成有條理，我們究竟作了些什麼事？耗費了多少錢？讓我們用數字和圖表答覆吧：

登記難民

一〇四，六九一人

招待難民

五一七，九九五天

輸送難民

一〇〇，三〇四人

直接救濟費用

七六三，五一七，五〇〇元

間接救濟費用

八〇，七九六，七七一元

平均每一難民消費（約數）

八，〇六五元

（以上三五年二—七月）

輪船運送

二五，一六四人

木船運送

八，一六〇人

汽車輸送

一一五人

火車運送

四，〇五三人

登陸艇運送

五，九四三人

一般消耗費

七，九六二市斤

食品

八，一〇七市斤

食鹽

三五〇，五〇七一市斤

大米

四五，九一八市斤

大豆

一六九，四六六市斤

蔬菜

一六九，四六六市斤

一，五圓六分市斤

二二，五四一毫市斤

九四四，五二六，市斤

一，二五〇斤

四，四一二罐

二，三五四罐

一〇〇罐

五四〇罐

以上三十五年三月——七月

難民在所期間的生育與死亡

生育

一八人

死亡

二二人

八年抗戰中，千百萬難民流亡到了西南的山地，留下來的荒蕪的土地與田園，現在，必需使它繁榮起來，讓土地上重新播下種子，讓田園裏長起禾苗來，讓煙囪開始冒煙，這樣：農村纔能復興，整個農民經濟也纔能復蘇，現在滯留在重慶的二十萬難民和滇黔各地的都行將東來了，我們需要用更大的努力與熱誠來完成這一使命。

從抗戰的勝利到建國完成，這是一條漫長的道路，救濟是到建國之路的橋樑，它不是消極的慈善事業，而是積極的為建國奠定基礎。多在救濟上收到一份成效，也就是多替建國完成一件工作。這工作是

需要作的。

難民的業務是繁瑣多端的，承蒙署長周蒼柏先生與副署長楊顯東先生之指導，幸能順利進行。并深蒙署方各組室同仁及社會賢達人士之協助，終能合衷共濟更盼不吝指教。特此以誌謝忱。

王道謹識

三十五年八月二十日

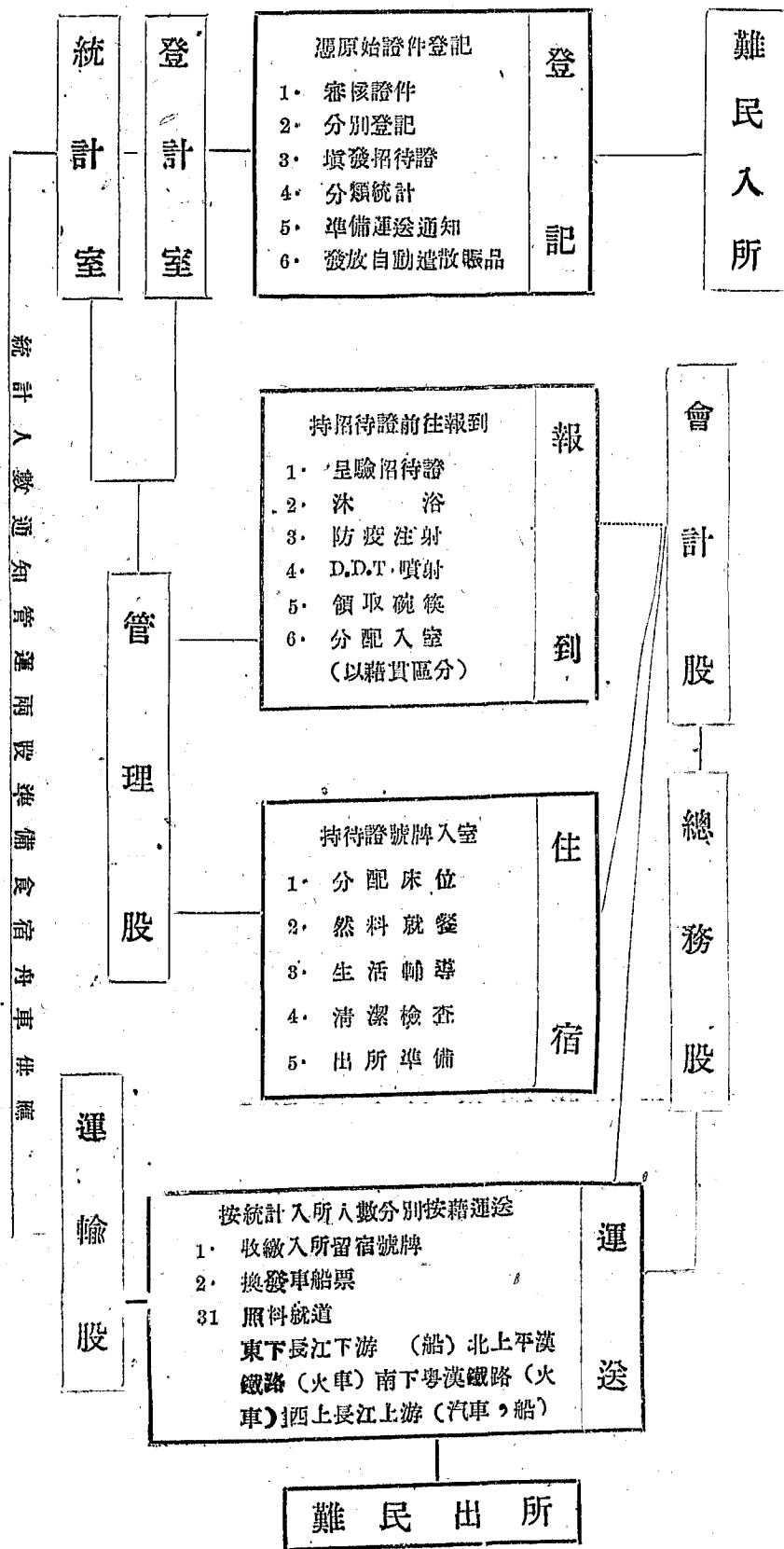
難胞是怎樣來的？

我們用這樣的方法來：

登記，報到，招待，運送

善後救濟總署湖北分署
 武漢辦事處武昌難民招待所

招待難民入所出所程序表



由東,南,西,北來的^o 104,691 難胞,

他們的籍貫在這裏統計下來。

武漢辦事處難民招待所難民登記統計表

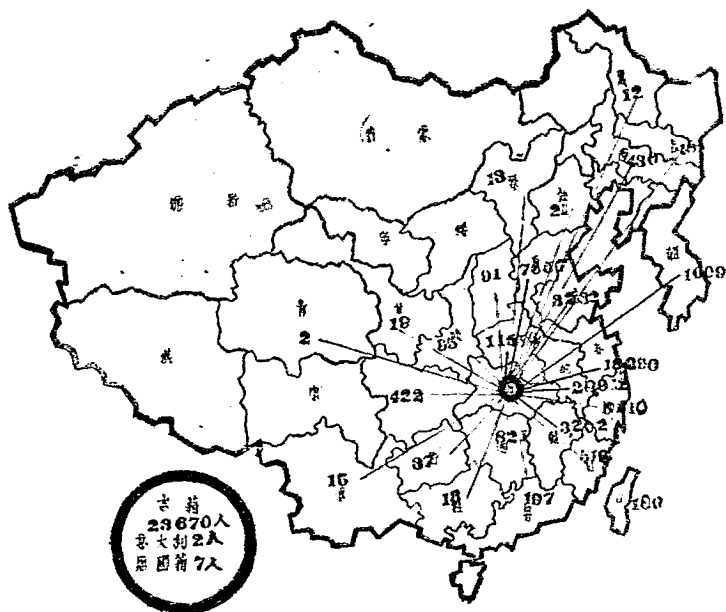
(34年11月—35年7月止)

籍貫	人	數
江蘇		18,290
浙江		5110
安徽		28,012
江西		3,202
湖北		23,670
湖南		821
四川		422
福建		519
廣東		197
廣西		13
雲南		15
貴州		37
河北		7,057
河南		11,556
山東		3282
山西		91
陝西		95
甘肅		19
青海		2
察哈爾		13
熱河		21
遼寧		430
吉林		48
黑龍江		12
台灣		189
韓國		1009
意大利		2
無國籍		7
合計		104,691

武漢辦事處難民招待所

難民登記統計表

34年11月1日—35年7月31日



我們招待的日數是517.955人（截止七月底止）

他們離所以後就分向東南西北而去

武漢辦事處難民招待累計表

(34年11月—35年7月)

項 目	招 待 天 數
招待難民合計	517,955

武漢辦事處難民招待所運送難民籍貫比較表

34年11月—35年7月

籍 貫	東 下	西 上	南 下	北 上	本 省
人 數	51,221	470	1,006	24,681	22,926
百 分 比	51.1%	0.4,7%	1,%	24.6%	22,85
附 註	內有外省復遣26,943人未列入 外省步行33,943未計在內				

合 共 100,304

100%

武漢難事處難民招待所
運送難民籍貫比較圖



(31年11月1日—35年7月31日)

南下
招待難民累計 517,955 人

自從開辦到現在他們是什麼時間走的。

用的什麼交通工具。

武漢辦事處難民招待所運送難民按月彙計表

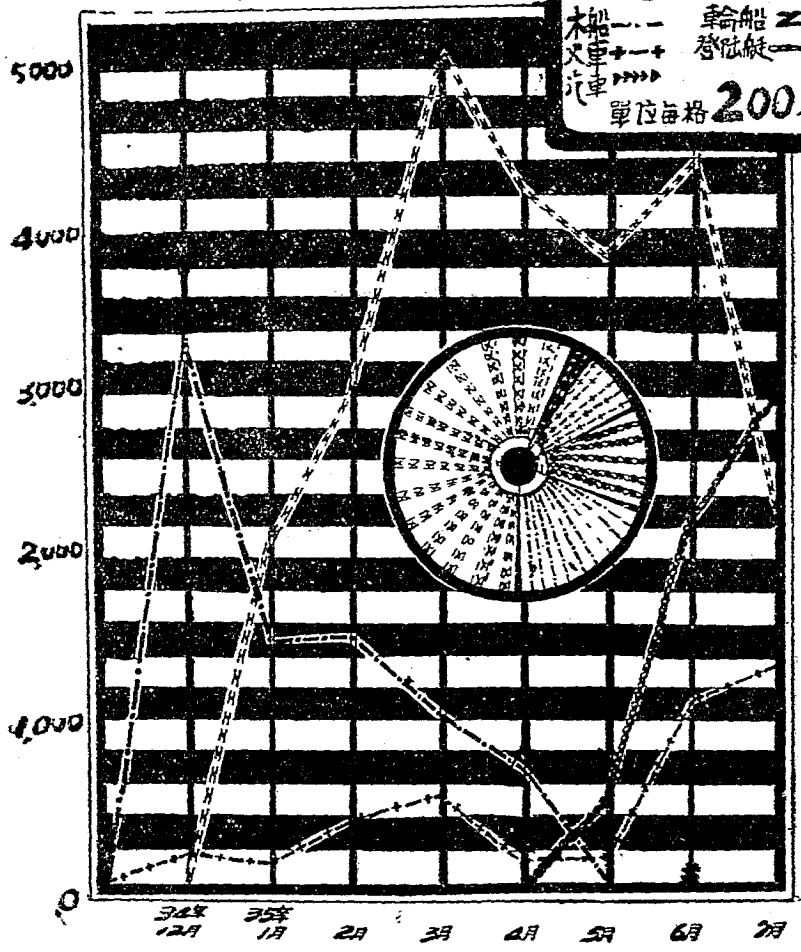
(34年12月——35年7月)

年 月		類 別		木 船	商 輪	登 陸 艇	火 車	汽 車	步 行	總 數
年	月									
34	12			3271	—	—	168	—		
35	1			1501	2,047	—	134	—		
	2			1518	3015	—	405	—		
	3			1060	5121	—	519	—		
	4			787	4271	—	146	—		
	5			23	3874	578	154	—		
	6			—	4437	2269	1217	115		
	7			—	2399	3096	1310	—		
合	計			8160	25,164	5,943	4058	115	56,869	100,304

武漢辦事處難民招待所 34年12月19日 - 35年1月31日

運送難民統計表

首例說明
 木船 --- 輪船 Z
 火車 +--+ 替磁艇 ---
 汽車 >>>>
 單位每格 200人



在交通工具滯塞的情況下：

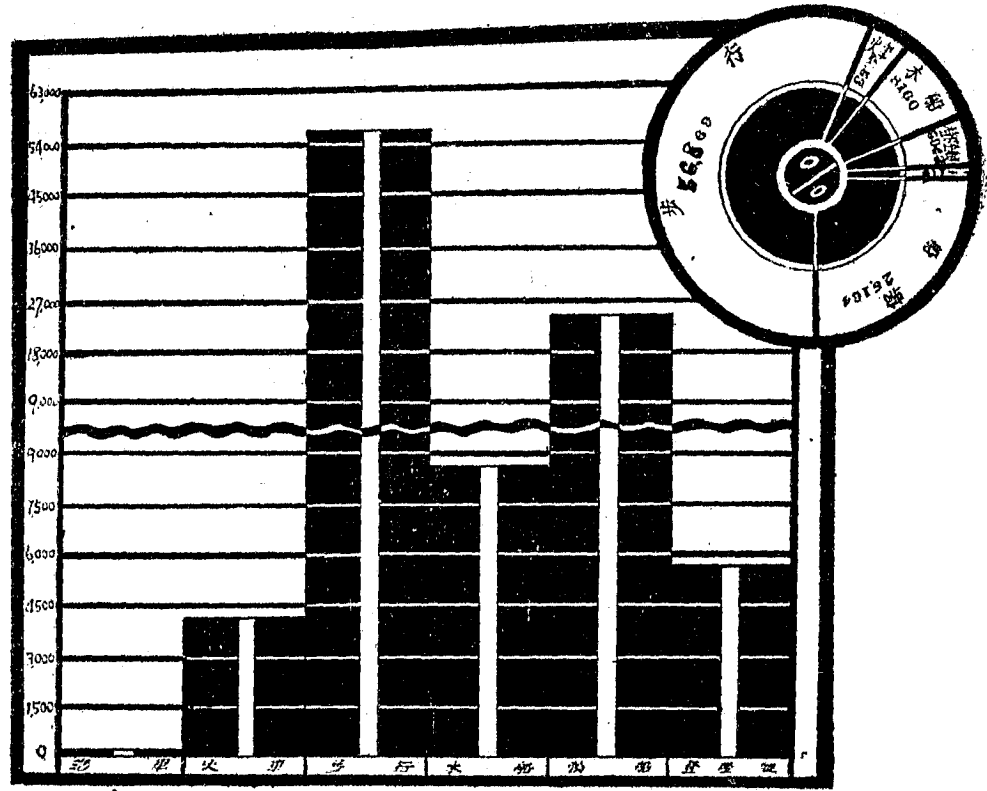
我們算是盡了最大的努力。

武漢辦事處各種交通工具運送比較表

(34年11—35年7月)

類別 人數比率	步	行	輪	船	木	船	汽	車	火	車	登	陸	艇	總	計
人 數	56,869		25,164		8160		115		4,053		5,943			100,304	
百 分 比	57%		25.4%		7.4%		0.1%		4.1%		6%			100%	
附 註	<ol style="list-style-type: none"> 1. 輪船內包含本署租賃時輪及商約拖輪個別售票西上宜昌者在內 2. 步行包括本省外省自請資遣者。 														

武漢辦事處



各種通互貨運統計圖 (34年11月—35年7月)

難民救濟的經費是這樣支配的。

招待所的費用也統計下來。

武漢辦事處救濟難民業務費用統計表

(35年3月-7月)

項 目	金 額
難民留漢給養	160,434,219.10
難民途中給養	100,820,650.00
難民自動步行遣散費	84,724,550.00
難民運送費	373,540,983.50
難民其他費用	5,027,524.00
合 計	724,557,926.60

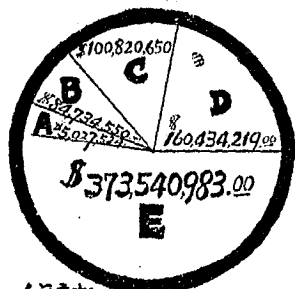
武漢辦事處各招待所業務費統計表

(35年3月-7月止)

所 別	金 額
武昌第一招待所	36,698,725.00
漢口第二招待所	789,535.00
漢口第三招待所	1,471,314.00
合 計	38,959,574.00

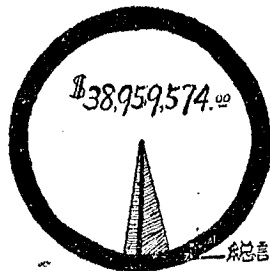
武漢辦事處招待所業務費統計表

25年3月1日—7月31日



總計 \$724,557,926.00

註：每行招待代表團經費壹佰萬元



總計 \$38,959,574

武昌第一招待所

\$20,000,725

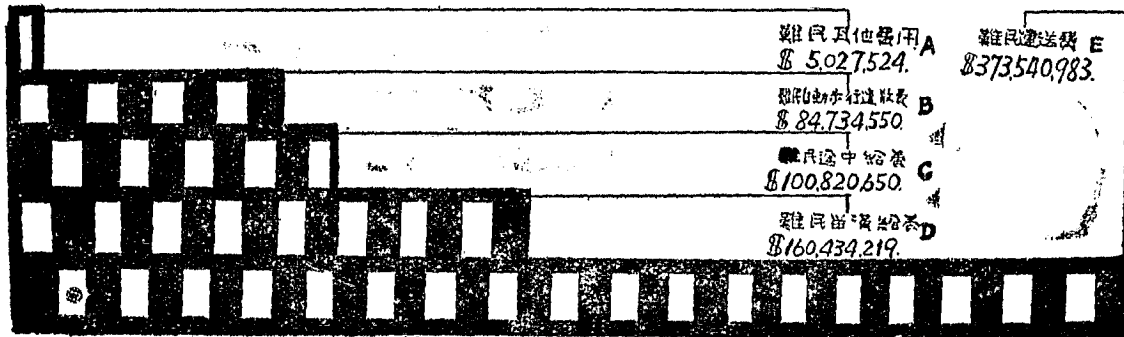
漢口第二招待所

\$1,710,114

漢口第二招待所

\$780,536

武漢辦事處救濟難民業務費用統計表



註：每行招待代表團經費壹佰萬元

他們吃的是什麼？

一共吃多少？

武漢辦事處難民招待所耗用食糧旬日彙計表

日期：（35年3月31日—6月31日）
所別：（武昌第一招待所）

購用物資

月份	種類							
	食油	食鹽	大米	大豆	菜蔬	醬料	大肉	本柴
3月30日					$\frac{1}{13}$	$\frac{12}{16}$		
4月10日	1025	78	3134	3965	2347	2	167	16
4月11日				$\frac{1}{555}$	$\frac{1}{4185}$	$\frac{13}{33}$	$\frac{12}{275}$	
4月20日	180	137	5571	555	2	4185	2	33
4月21日				$\frac{1}{1573}$		$\frac{13}{9759}$	$\frac{12}{756}$	
4月30日	370	311	12391	1573	2	9759	72	16
5月1日					$\frac{1}{1081}$	$\frac{13}{142}$	$\frac{12}{103}$	
5月10日	590	562	23926	3025	1081	142	103	16
5月11日	$\frac{8}{814}$	$\frac{1}{822}$				$\frac{5}{144}$	$\frac{12}{2456}$	
5月20日	814	822	84661	4356	13225	144	16	2456
5月21日	$\frac{1}{1160}$					$\frac{13}{223}$	$\frac{12}{4031}$	
5月31日	1160	1776	58126	7050	22805	223	16	4031
6月1日	$\frac{1}{1391}$					$\frac{13}{319}$		
6月10日	1391	1643	76591	9340	31585	319	16	5591
6月11日						$\frac{13}{383}$		
6月20日	1583	1910	88986	10803	38180	383	16	6581
6月21日								
6月31日	848	868	46621	5250	36565	96	1110	140744

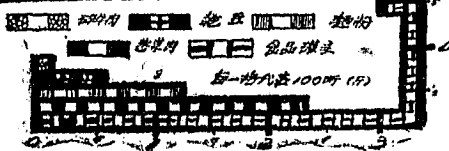
本表以市斤爲單位

救濟物資

物品種類	數	量
麵粉	斤	1250
食品罐頭	听	4412
蒸菜肉	听	2354
碎牛肉	听	100
乾豆	听	540

武漢辦事處難民招待所耗用食糧旬日彙計表

品名	食油	魚粉	大米	大豆	綠豆	雜糧	大肉	洋麵
時間	\$ 70.25	\$ 8.102	\$ 350.87	\$ 2,148.68	\$ 1694	1943	\$ 2284	9446.2
3月18日	■		■	■	■			■
4月11日	■	■	■	■	■		■	■
4月20日	■		■	■	■			■
4月21日	■	■	■	■	■		■	■
4月30日	■	■	■	■	■		■	■
5月10日	■	■	■	■	■		■	■
5月20日	■	■	■	■	■		■	■
5月31日	■	■	■	■	■		■	■
6月10日	■	■	■	■	■		■	■
6月20日	■	■	■	■	■		■	■
6月31日	■	■	■	■	■		■	■



例

- 每方格代表150市斤
- ▨ 每方格代表200市斤
- 每方格代表500市斤
- ▨ 每方格代表1,000市斤
- 每方格代表1,500市斤

54

7122.6

34
25
35/2