

奉天省行政統計彙編

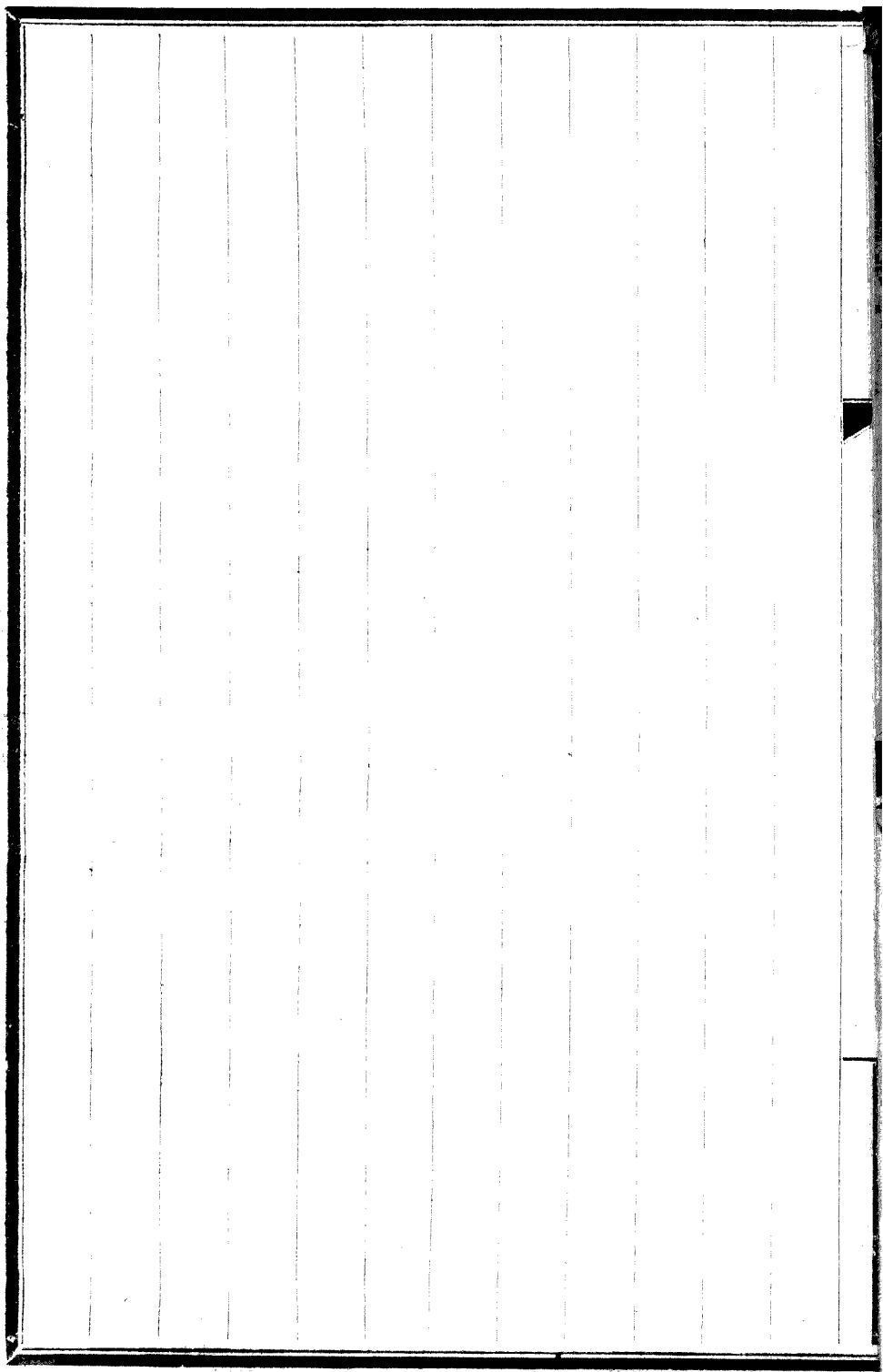
編纂處

夏禹分州貢賦咸備周官致治歲月考成統計之法著自前籍所以
溯原探本察往考來義至要也其在清季調查探輯事有專司雖篇
帙闕如而綱目畧具民國肇建百度伊始創制改作廢興實多省榘
周旋其間翼贊設施不遑編述莫究陳蹟慮窒新猷夫吾奉扼遼東
陞政緒粗理頻年軍國多務未受牽掣舉凡社會之事實紀綱之條
式不有紀載考索何資爰飭所司分類撮叙名曰行政統計茲先出
總務類一編餘者方在蒐集務合眞確之情期獲參證之益按西哲
有言統計爲衡量之學衡量地方現象之變遷及規律之沿革皆由
是參酌比例得申策畫研究推演以裨措施所關綦重吾奉尙在創
始未克斲此亦祇視爲嚆矢取法樵輪而已

民國八年三月海城張作霖

編纂凡例

- 一本編所列事項以本省所特有者爲限自民國元年始至七年止
- 一本省最高行政長官以及選出國會議員約法會議議員政治會議委員等之姓名暨各項榮典已見中央統計表茲不復列以避重複
- 一本編蒐考檔案分章編輯其附列各件間有逾越本類範圍爲便於查閱計暫先附入
- 一本編刻期蒞事慮有挂漏俟續編時修改之



編輯總務類統計職員

總編纂

政

務

廳

長

史

紀

常

分纂

總

務

科

主

任

潘

鶚

年

王

鼎

元

科

員

曾

兆

甲

林

仰

喬

宋

玉

奎

孟

憲

齡

校勘

袁

貴

麟

廖 豐

彪 三

奉天省行政統計彙編目錄

總務類

第一章 本省市議會

省議會議員人名表

附 省議會經費表

第二章 本省各行政機關

本省各行政機關組織之沿革

省長公署現定掾屬員額表

附 省長公署經費表

前設各觀察使轄區縣名表

各道尹轄區縣名表

各道尹公署掾屬員額表

附 各道尹經費表

各縣分等表

各縣知事公署佐治員額表

各縣知事公署承審員額暨司法經費表

附 各縣經費表

附 各縣設捕盜營經費表

縣佐等級表

前設各觀察使人名表

各廳署處長人名表

各道尹人名表

民國元年至七年各縣知事人名表

本省監督部轄各官廳局廠名稱表

省署統轄各機關員額表五

附省署統轄各機關經費表二一

第三章 本省單行章程

省議會

公報

官規類

外交類

內務類

財政類

清丈類

司法類

教育類

實業類

蒙務類

第四章 保薦

保薦文職人員統計表

薦舉補署文職各官缺人員統計表

甄別留省各縣知事統計表

附 到省縣知事員數表

第五章 懲戒

高等懲戒人員統計表

普通懲戒人員統計表

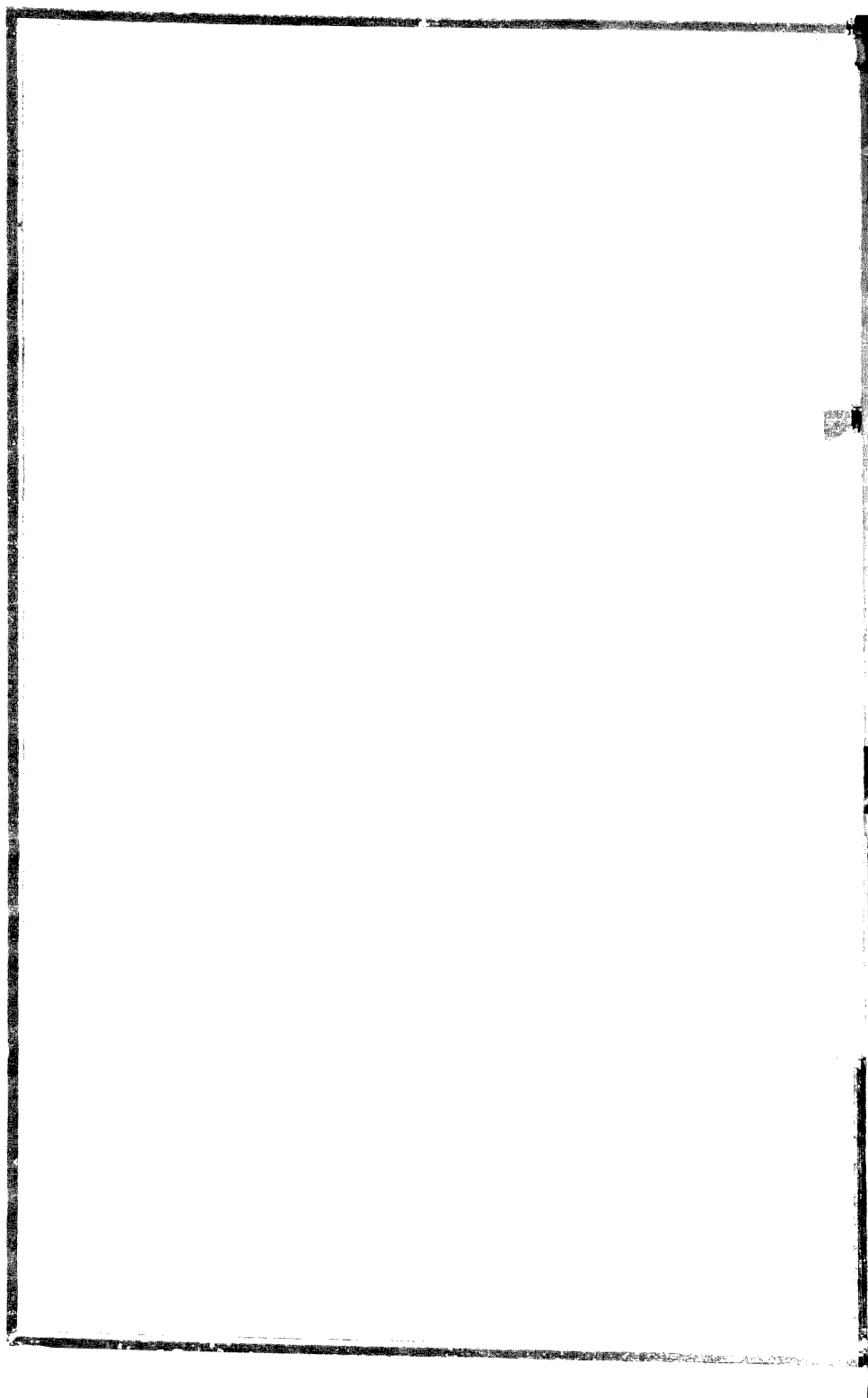
第六章 郵典

歷次郵案金額統計表

第七章 附錄

各國駐奉領館員名表

哲盟六旗爵秩區域表



第一章 省議會

有清之季奉省設有諮議局爲代議機關民國成立諮議局改爲臨時省議會即以舊有之五十議員繼續組織嗣因本省應興應革之事異常繁難遵令召集各城代表議定援照舊江辦法每屬加增議員一人共計五十三人繼因農工商學各總會之要求又加入十二人由上下兩級自治機關及法定團體正副議長鄉董佐等爲選舉人其邊遠偏僻地方即由省議會指定以各該府縣議事會議長爲省議員共計新舊議員一百十五人於元年六月一日宣告成立開會二年二月全國統一裁去臨時二字改爲正式省議會另行召集投票選舉全省議員定額共計六十四名較之臨時期間已減一半會內設立秘書廳爲執行事務之機關分設文牘議事會計庶務等四課秘書長以下設秘書課長課員等官一切辦事章程悉照省議會組織法辦理三年三月奉令解散省議會所有款項卷宗印信均歸內務司接管保存五年九月恢復共和奉天省議會遵令又續行召集於十月一日成立開會七年改選八月間覆選完竣現設之省議會成立茲將議員人名

表開列於下

省議會議員人名表

議	員	姓	名字	別籍	貫
議	長	李友蘭	香齋	法庫	縣
副	議	長	秦玉璞	咸廷	海城縣
副	議	長	白永貞	佩珩	遼陽縣
議	員	袁金鎧	潔珊	遼陽	縣
		佟朝春	佐忱	瀋陽	縣
		譚書紳	紹張	開原	縣
		白景祥	聯五	開原	縣
		趙乃普	識塵	遼陽	縣
		厲維城	鳳五	海城	縣

王承謨述之復縣

張成真星南遼陽縣

康季封作民開原縣

鹿鳴賓國瀋陽縣

徐珍聘卿遼陽縣

馮景異子敬瀋陽縣

范先炬朗清海城縣

王如山峻峯鉄嶺縣

黃德中文翻本溪縣

石之璋韞如鉄嶺縣

裴鳳藻季升遼中縣

林成秀液鹿遼中縣

薛永來子遠瀋陽縣

王郁之紹周遼陽縣

陳德懿秉初鉄嶺縣

臧景祺頌卿蓋平縣

楊紹程秀升營口縣

李世培向樸新民縣

王贊卿薈忱黑山縣

榮凱佩卿新民縣

董春芳子蘭義縣

杜作霖雨農錦縣

李樹滋鐵珊錦縣

徐晉賢子聘錦縣

王寶善煥然錦西縣

王煜斌憲章盤山縣

崇振平鎮坪北鎮縣

劉會津躋武錦縣

王國藩式屏興城縣

閻士信德全興城縣

韓桂清輝垣康平縣

陳樞彪林法庫縣

孟慶璋仲文梨樹縣

高國柱士元法庫縣

王伯勳濟安梨樹縣

孫鴻謨益三柳河縣

陳峻德自明西安縣

曲允中紫瀾西豐縣

李惠人亞僑西豐縣

陳玉符國光東豐縣

崔廣順璞珊西安縣

楊生華冠三西安縣

解忠良鼎忱東豐縣

李景唐子芬洮南縣

王蘭香岱峰通化縣

馬恒昌子蕃興京縣

劉樹棠蔭三興京縣

廖龍雲湘南莊河縣

張元俊傑三寬甸縣

譚桂榮玉亭莊河縣

郝良臣晉侯岫岩縣

姜慶元善堂鳳城縣

劉長第屏翰安東縣

吳庭奎星樓安東縣

李瀚青子雲寬甸縣

備

是表所列均係現在省議會議員姓名其有改任行政職務未經在會辭職者仍列入

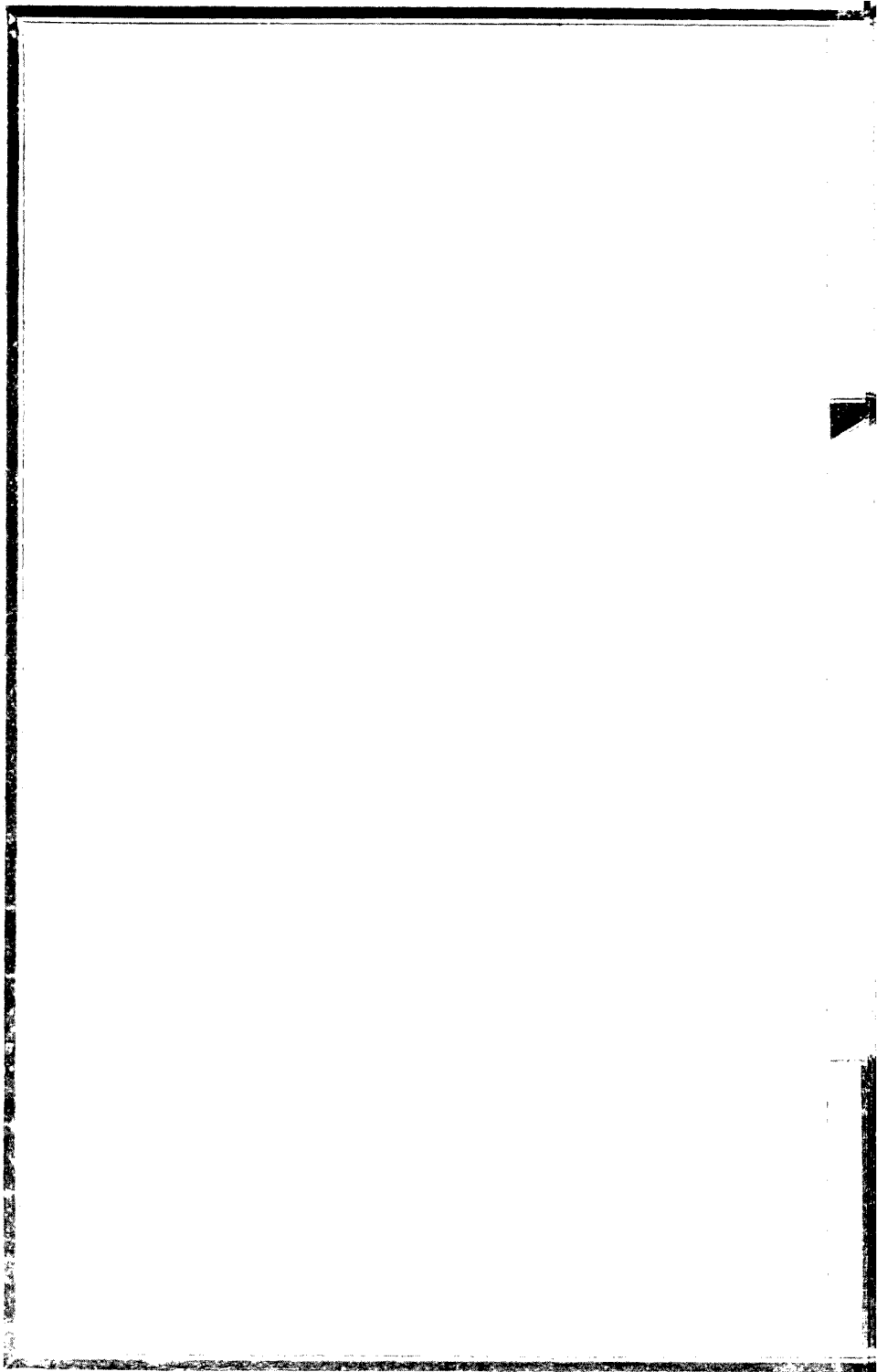
考

省議會經費表

項 別 費	額
俸 給	九六.九六五.二四〇
辦 公	一四.三五一.三八〇
雜 費	一三.〇二六.六六〇
臨時經費	一六.〇一〇.〇〇〇
統 計	一四〇.三五三.二八〇

是表照七年度預算數編列

攷 備



第二章 省地方官制

一省公署官制

民國肇始各省長官名稱不一東南稱都督西北仍舊稱督撫迨至三月全國統一職官始行確定改歸一律東三省總督改爲東三省都督一切職權均仍照舊嗣復改東三省都督爲奉天都督專管本省軍民兩政不兼轄吉江惟外交一項仍照向例由吉江都督會同辦理二年二月軍民分治之議起添設民政長遵令組織省地方劃一行政官廳裁撤司道籌設省公署分一處四司曰總務處曰內務司曰財政司曰教育司曰實業司於三月一日實行同署辦公不發司令處內分一二三四等科爲執行署內事務之機關設秘書長及秘書科長科員技正四司亦各設司長科長科員技士等官三年五月用總統制裁民政長而設巡按使

巡按使公署設立政務廳置廳長一人就原有四司一處依制改組分設總務內務教育實業等四科每科分二股各設主任主稿科員等官十月公署官制重行釐定各科原有

八股歸併爲六股將教育實業兩科各裁去一股另外添設機要執法兩處每處設委員承審員不等五年二月公署執法處裁撤特添設一股隸屬於內務科列爲第五股將教育實業兩科原設之第五第六兩股均以次遞改爲第六第七股七月恢復共和復裁巡按使而設省長一切官制均與前相同迄未更動

二各官署官制

民國初成各級地方官制多仍其舊迨至二年三月遵令改組籌設國稅廳交涉署司法籌備處及東西南北中五路觀察使並廢除府廳州等名目一律改爲縣知事三年五月新官制頒布司法籌備處裁撤國稅廳改爲財政廳五路觀察使改併爲遼瀋東邊洮昌三道尹其餘官制均與前同

各署官制除司法部分外均各分科辦事惟其分科之制各署略有同異茲將各署現行制度分列如下財政廳分五科曰總務科曰征權科曰制用科曰礦務科曰統計科廳長以下各科設科長科員技士等官其直轄機關則有各稅捐征收局確礦局貧民習藝所

各設局長監理一人

奉天交涉署分三科曰第一科曰第二科曰第三科交涉員以下各科設科長科員繙譯等官其直轄機關則有鐵嶺及公主嶺交涉局每局設局長一人暨縣交涉員

高等審判廳分民刑兩庭曰民一庭曰民二庭曰刑庭廳長以下各庭設庭長推事惟書記官長書記官不分庭其附屬機關則有各地方審判廳廳長及直轄各縣署承審員

高等檢察廳檢察長以下設檢察官書記官長書記官等內以一人爲首席檢察官並另設審檢廳書記官數員其附屬機關則有各地方檢察廳檢察長及直轄各監獄典獄長縣署管獄員

警務處兼管警察廳分四科曰總務科曰行政科曰司法科曰衛生科處長以下各官設科長科員技士等官其直轄機關則有警察兼勤務督察長省城六區警察署長保安偵緝消防東西中三部清道等隊長及營口安東遼河鴨渾兩江安奉鐵路等水陸警察廳局長警察傳習所所長並各縣警務長

遼瀋道兼營口交涉員駐營口縣道署分五科曰總務科曰內務科曰財政科曰教育科
曰實業科道尹以下各科設科長科員等官交涉署不分科祇設科長科員數人其直轄
機關則有二十二縣之知事

東邊道兼安東交涉員駐安東縣一切組織與遼瀋道同惟交涉署添設副科長一人其
直轄機關則有十九縣之知事

又懸缺一縣

洮昌道兼遼源交涉員駐遼源縣分兩科曰第一科曰第二科道尹以下各科設科長科
員等官交涉署則僅設繙譯兩員其直轄機關則有十五縣之知事

廳
編纂處

兼任三兼任四兼任五

電務處

文官普通
委員會
委員

監印處

承啓處

政務廳各科共分七股總務科爲一
二兩股內務科爲三四五三股教育科爲
備
六股實業科爲七股

考

省長公署經費表

項	別	費	額
俸	給		一三三,四九六.〇〇〇
辦	公		四二,〇〇〇.〇〇〇
雜	費		八四,一二〇.〇〇〇
警察顧問俸給			五,〇〇〇.〇〇〇
機要處臨時經費			一三,五二二.〇〇〇
臨時外交委員會經費			七,六三三.〇〇〇
統	計		一九九,〇五二.〇〇〇

備

攷

是表照七年度預算填列惟機要處經費現已全裁外交委員會經費現并
核刪月支五〇六元六七

前設各路觀察使轄區地名表

觀察使名稱駐在地轄區

中路觀察使 瀋陽 瀋陽 鐵嶺 撫順 本溪 開原 海龍

東平 西安 西豐 柳河 輝南

東路觀察使 安東 鳳凰 寬甸 興京 通化 懷仁

臨江 輯安 長白 安圖 撫松

南路觀察使 營口 遼陽 遼中 海城 蓋平 復縣

莊河 岫巖 金縣

西路觀察使 錦縣 新民 法庫 彰武 鎮安 盤山

廣甯 錦西 綏中 甯遠 義縣

北路觀察使洮南

洮南 遼源 昌圖 奉化 懷德 康平
開通 靖安 安廣 醴泉 鎮東

備

表內各縣如東平即東豐懷仁即桓仁鎮安即黑山廣寧即北鎮寧遠即興
城奉化即梨樹靖安即洮安

考

各道尹轄區表

道名駐在地轄

遼瀋道營口

瀋陽 遼陽 新民 鐵嶺 錦縣 營口
 海城 遼中 蓋平 北鎮 盤山 黑山
 彰武 錦西 興城 綏中 義縣 開原
 西豐 西安 東豐 台安

東邊道安東

安東 撫順 本溪 復縣 鳳城 寬甸
 輯安 臨江 興京 海龍 柳河 莊河
 岫巖 輝南 通化 桓仁 長白 安圖
 撫松 金縣

洮昌道遼源

遼源 洮南 昌圖 懷德 開原 梨樹
 安廣 康平 鎮東 洮安 法庫 雙山
 突泉設治 瞻榆設治 通遼設治

備

攷

金縣係懸缺

各道尹公署掾屬員額表

道	署秘	書科	長科	員遣	視學
---	----	----	----	----	----

遼瀋道	一	三	五	一	
-----	---	---	---	---	--

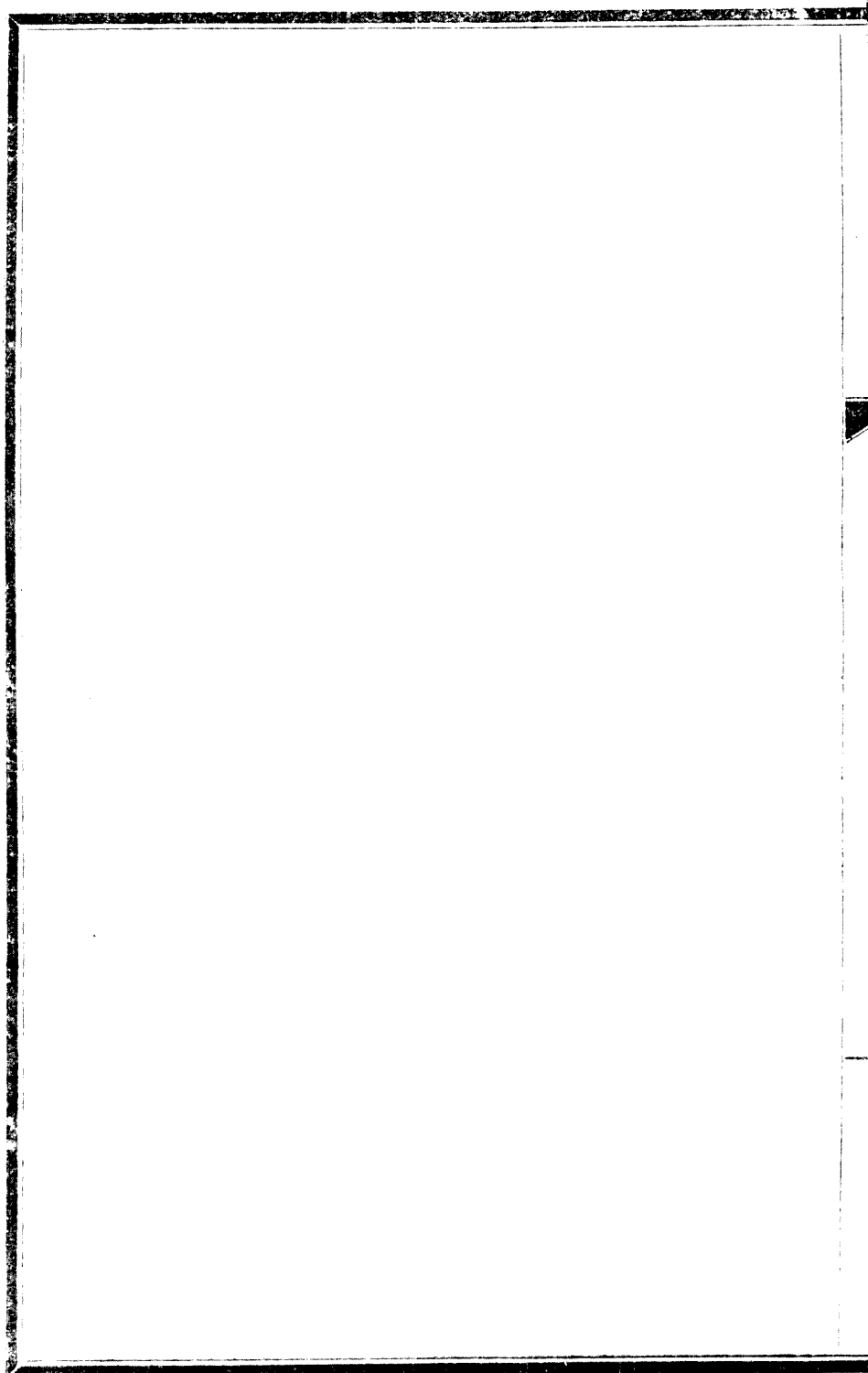
東邊道		三	九	一	
-----	--	---	---	---	--

洮昌道		二	八	一	
-----	--	---	---	---	--

各道員額參酌預算冊填列多有自行變通未據呈報者

備

考



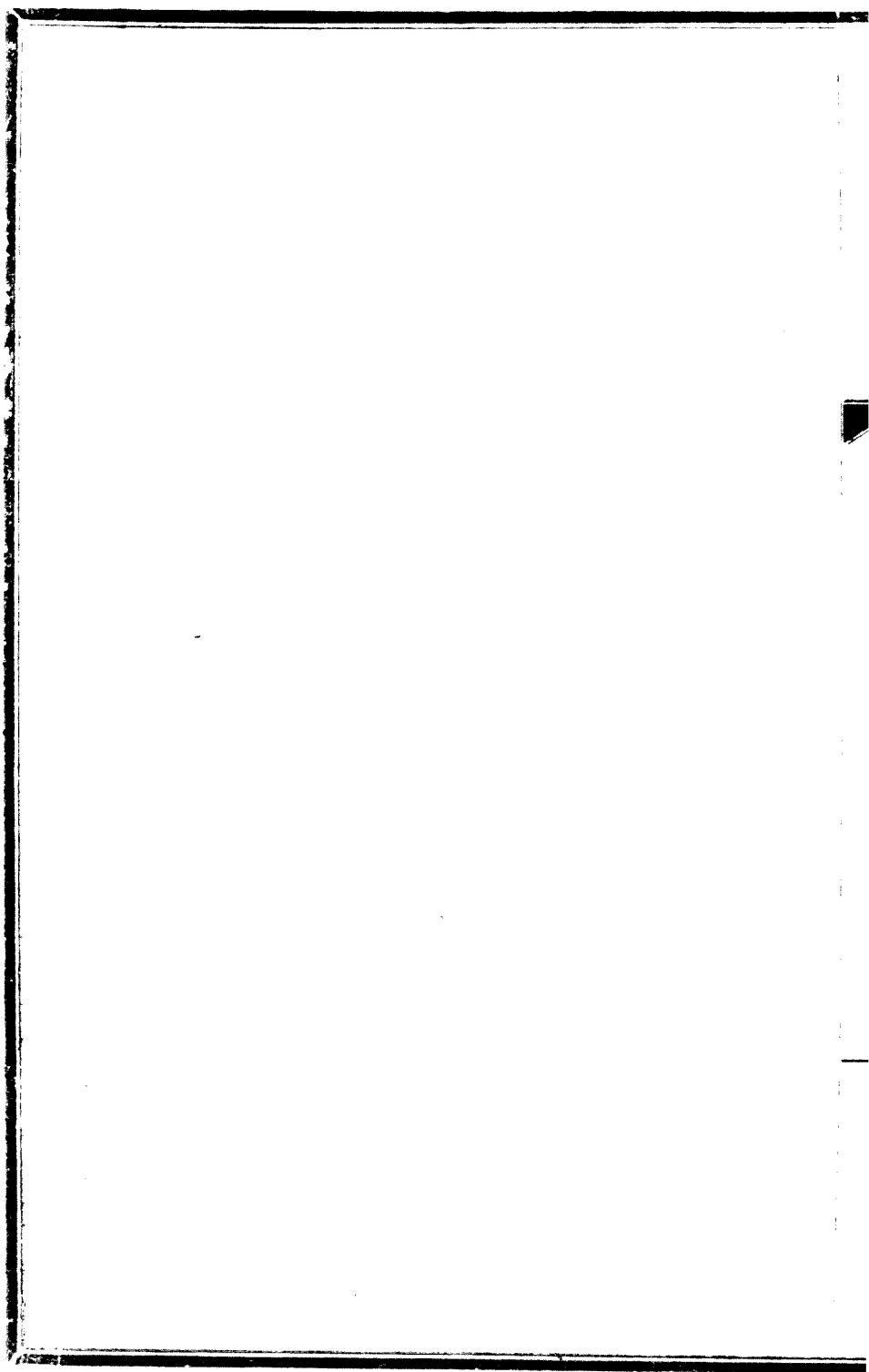
各道尹經費表

道	署俸	給辦	公雜	費
遼瀋道	二五.五八四.	二.九一二.	五〇四.	
東邊道	二三.〇八八.	二.〇四〇.	七二.	
洮昌道	二一.七四四.	一.九八〇.	一.四七六.	

是表照七年度預算數填列

備

攷



各縣分等表

等 別 縣 名

一 等 縣 蓋 平 鐵 嶺 海 龍 洮 南 營 口 復 縣

安 東 潘 陽 新 民 錦 縣 昌 圖 遼 陽 海 城

西 安 興 京 鳳 城 法 庫 莊 河 義 縣

二 等 縣 黑 山 遼 源 梨 樹 開 原 本 溪 寬 甸

懷 德 西 豐 東 豐 綏 中 興 城 長 白

撫 順 北 鎮 岫 巖 康 平 桓 仁 彰 武

三 等 縣 錦 西 盤 山 通 化 柳 河 開 通

輯 安 臨 江 遼 中 安 圖 撫 松 鎮 東

洮 安 安 廣 輝 南 安 圖 撫 松 鎮 東

台 安 雙 山 瞻 榆 設治 通 遼 設治

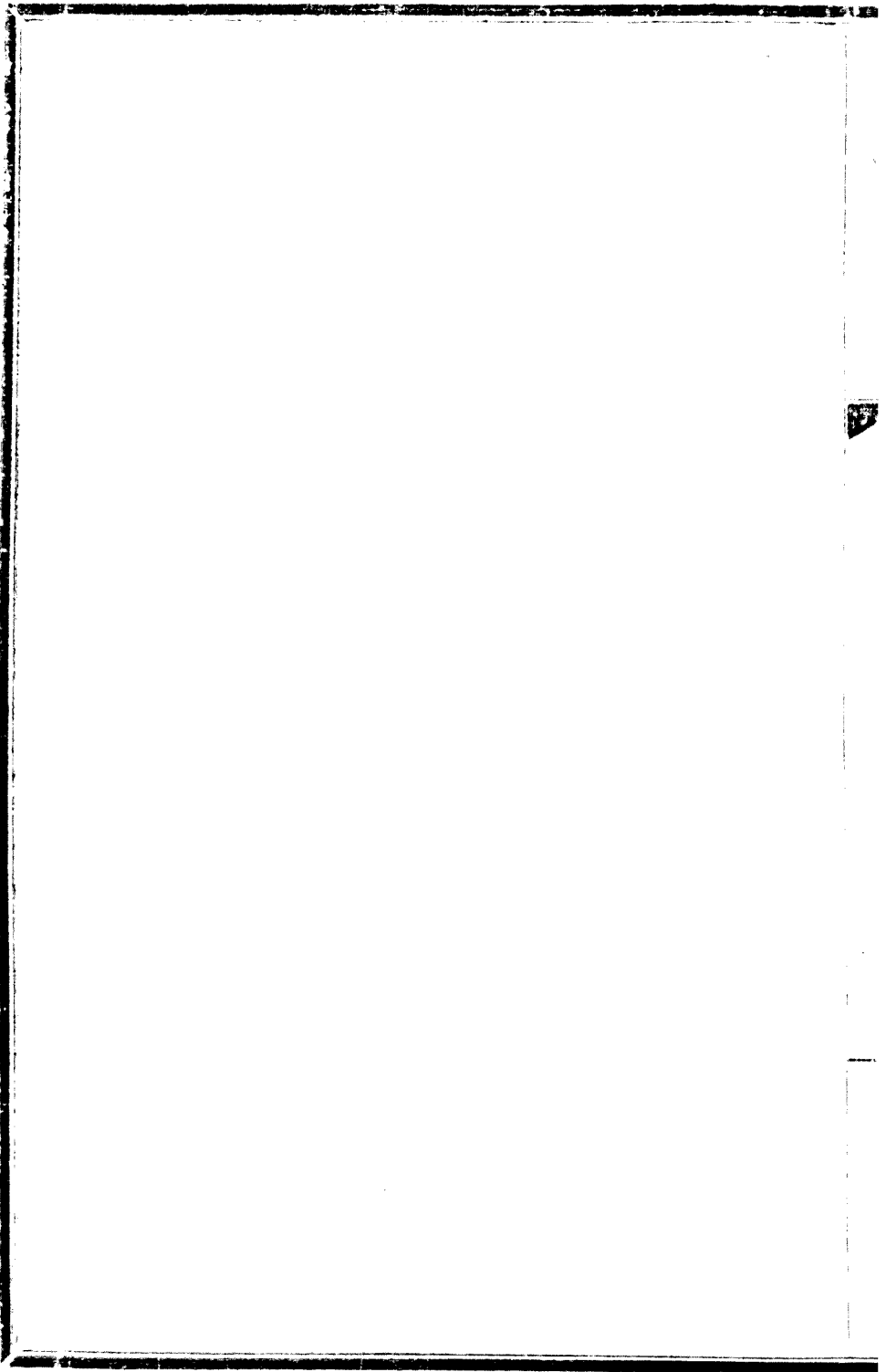
未定等突泉設治

備 金縣懸缺未定等茲不列

考

各縣知事公署佐治員額表

縣等	縣	數	科	長科	員	技	士
一等	縣	一三		一	二		一
二等	縣	二〇		一	二		
三等	縣	一四		一	二		
未定等	設縣治	三		一	一		



各縣知事公署承審員額暨司法經費表

縣別	首席承審員	陪席承審員	承審員	司法經費
新 民 縣	一	一		五.一八六〇〇
錦 縣				
昌 圖 縣	一	一		三.〇九八六〇〇
遼 陽 縣				
海 城 縣	一	一		四.九九八六〇〇
蓋 平 縣			一	三.〇七五六〇〇
鉄 嶺 縣				

海龍縣

洮南縣

營口縣

復縣

安東縣

西安縣

興京縣

鳳城縣

法庫縣

莊河縣

一四一五八六〇〇

一六四〇一〇〇

一三五二三六〇〇

一七七七七〇〇

一六四〇一〇〇

義 縣

一

一〇九七

黑 山 縣

一 四〇一〇

遼 源 縣

一

二六四〇

梨 樹 縣

一

二六四〇

開 原 縣

一

一

五二三八

本 溪 縣

一

二四八七

寬 甸 縣

一

二六四〇

懷 德 縣

一

四三九八

西 豐 縣

一

一

四九九八

東 豐 縣

一

一

四九九八

綏中縣

一
一六四〇一〇〇

興城縣

一
一五三二一〇〇

長白縣

九三三一〇〇

撫順縣

一
一
四八七八六〇〇

北鎮縣

一四〇〇一〇〇

錦西縣

一科長兼
一〇四〇一〇〇

盤山縣

一〇四〇一〇〇

岫巖縣

一
一九〇四一〇〇

康平縣

一〇四〇一〇〇

桓仁縣

九三三一〇〇

彰武縣

一〇四〇一〇〇

輯安縣

九三三二一〇〇

臨江縣

九三三二一〇〇

遼中縣

四八七八六〇〇

通化縣

三一八三六〇〇

柳河縣

九三三二一〇〇

開通縣

九三三二一〇〇

洮安縣

九三三二一〇〇

安廣縣

九三三二一〇〇

輝南縣

九三三二一〇〇

安圖縣

九三三二〇〇

撫松縣

九三三三〇〇

鎮東縣

九三三三〇〇

台安縣

四〇二〇〇

雙山縣

九三三二〇〇

突泉設治委員

瞻榆設治委員

通遼設治委員

八〇〇一〇〇

備 是表經費係照七年度預算數填列

攷

各縣經費表

縣	別	俸	給辦	公雜	費	合	計
瀋陽縣		九,四三二,〇〇〇	七,七八九,八〇〇	七,二六四,〇〇〇	一一,九四八,二〇〇		
新民縣		九,四三二,〇〇〇	一,七八九,八〇〇	八,七二四,〇〇〇	一一,〇九四,二〇〇		
錦州縣		九,四三二,〇〇〇	一,七八九,八〇〇	七,二六四,〇〇〇	一一,九四八,二〇〇		
昌圖縣		九,四三二,〇〇〇	一,七八九,八〇〇	八,〇五四,〇〇〇	一一,〇二七,二〇〇		
遼陽縣		九,四三二,〇〇〇	一,七八九,八〇〇	九,五一一,四〇〇	一一,一七三,二〇〇		
海城縣		九,四三二,〇〇〇	一,七八九,八〇〇	三,六五四,〇〇〇	一一,五八七,二〇〇		
蓋平縣		九,四三二,〇〇〇	一,七八九,八〇〇	二,九六四,〇〇〇	一一,六一八,二〇〇		
鐵嶺縣		九,四三二,〇〇〇	一,七八九,八〇〇	八,〇五四,〇〇〇	一一,〇二七,二〇〇		

海龍縣

九.四三二.〇〇〇

一.七八九.八〇〇

六五八.四〇〇

一一.八八〇.二〇〇

洮南縣

九.四三二.〇〇〇

一.七八九.八〇〇

六七二.四〇〇

一一.八九四.二〇〇

營口縣

九.四三二.〇〇〇

一.七八九.八〇〇

七〇二.四〇〇

一一.九二四.二〇〇

復縣

九.四三二.〇〇〇

一.七八九.八〇〇

六五八.四〇〇

一一.四八〇.二〇〇

安東縣

九.四三二.〇〇〇

一.七八九.八〇〇

六八六.四〇〇

一一.九〇八.二〇〇

西安縣

七.六三二.〇〇〇

一.五二七.四〇〇

二五〇.〇〇〇

九.三九九.四〇〇

興京縣

七.六三二.〇〇〇

一.五二七.四〇〇

二九一.〇〇〇

九.四四〇.四〇〇

鳳城縣

七.六三二.〇〇〇

一.五二七.四〇〇

二六四.〇〇〇

九.四一三.四〇〇

法庫縣

七.六三二.〇〇〇

一.五二七.四〇〇

一一〇四.〇〇〇

一〇.二五三.四〇〇

莊河縣

七.六三二.〇〇〇

一.五二七.四〇〇

二七八.〇〇〇

九.四二七.四〇〇

義

縣

七.六三二.〇〇〇

一.五七四.〇〇〇

二五〇.〇〇〇

九.三九九.四〇〇

黑

山

縣

七.六三二.〇〇〇

一.五七四.〇〇〇

二三七.〇〇〇

九.三八六.四〇〇

開

原

縣

七.六三二.〇〇〇

一.五七四.〇〇〇

二五〇.〇〇〇

九.三九九.四〇〇

梨

樹

縣

七.六三二.〇〇〇

一.五七四.〇〇〇

二六四.〇〇〇

九.四一三.四〇〇

本

溪

縣

七.六三二.〇〇〇

一.五七四.〇〇〇

六一〇.〇〇〇

九.七五九.四〇〇

寬

甸

縣

七.六三二.〇〇〇

一.五七四.〇〇〇

二二四.〇〇〇

九.三七三.四〇〇

懷

德

縣

七.六三二.〇〇〇

一.五七四.〇〇〇

二六四.〇〇〇

九.四一三.四〇〇

西

豐

縣

七.六三二.〇〇〇

一.五七四.〇〇〇

二六四.〇〇〇

九.四一三.四〇〇

東

豐

縣

七.六三二.〇〇〇

一.五七四.〇〇〇

二六四.〇〇〇

九.四一三.四〇〇

綏

中

縣

八.三五二.〇〇〇

一.五六五.四〇〇

三三四.〇〇〇

一.二四一.四〇〇

北鎮縣

七.六三二.〇〇〇

一.五二七.四〇〇

二.三三七.〇〇〇

九.三八六.四〇〇

興城縣

七.六三二.〇〇〇

一.五二七.四〇〇

二.七〇〇.〇〇〇

九.四一九.四〇〇

遼源縣

七.六三二.〇〇〇

一.五二七.四〇〇

六.五七〇.〇〇〇

九.八〇六.四〇〇

長白山縣

七.六三二.〇〇〇

一.五二七.四〇〇

二.六四〇.〇〇〇

九.四一三.四〇〇

撫順縣

七.六三二.〇〇〇

一.五二七.四〇〇

五.六四〇.〇〇〇

九.七二三.四〇〇

錦西縣

六.五五二.〇〇〇

一.一六三.四〇〇

二.五六八.〇〇〇

七.九七二.二〇〇

盤山縣

六.五五二.〇〇〇

一.一六三.四〇〇

二.五六八.〇〇〇

七.九七二.二〇〇

岫巖縣

六.五五二.〇〇〇

一.一六三.四〇〇

二.五五八.〇〇〇

七.九七一.二〇〇

康平縣

六.五五二.〇〇〇

一.一六三.四〇〇

二.六八八.〇〇〇

七.九八四.二〇〇

桓仁縣

六.五五二.〇〇〇

一.一六三.四〇〇

二.六八八.〇〇〇

七.九八四.二〇〇

彰武縣

六,五五二,〇〇〇

一,一六三,四〇〇

二六八,八〇〇

七,九八四,二〇〇

輯安縣

六,五五二,〇〇〇

一,一六三,四〇〇

二六八,八〇〇

七,九八四,二〇〇

臨江縣

六,五五二,〇〇〇

一,一六三,四〇〇

二六八,八〇〇

七,九八四,二〇〇

遼中縣

六,五五二,〇〇〇

一,一六三,四〇〇

二六八,八〇〇

八,八五二,二〇〇

通化縣

六,五五二,〇〇〇

一,一六三,四〇〇

二六二,八〇〇

七,九七八,二〇〇

柳河縣

六,五五二,〇〇〇

一,一六三,四〇〇

二七五,八〇〇

七,九九一,二〇〇

開通縣

六,五五二,〇〇〇

一,一六三,四〇〇

二四九,八〇〇

七,九六五,二〇〇

洮安縣

六,五五二,〇〇〇

一,一六三,四〇〇

二四九,八〇〇

七,九六五,二〇〇

安廣縣

六,五五二,〇〇〇

一,一六三,四〇〇

二四八,八〇〇

七,九六四,二〇〇

輝南縣

六,〇〇〇,〇〇〇

一,一〇〇,八〇〇

二七三,四〇〇

七,三九七,二〇〇

安圖縣	六〇二二〇〇〇	一一一八〇〇〇	二七三四〇〇	七三九七二〇〇
撫松縣	六〇二二〇〇〇	一一一八〇〇〇	二七三四〇〇	七三九七二〇〇
鎮東縣	六〇二二〇〇〇	一一一八〇〇〇	二七三四〇〇	七三九七二〇〇
台安縣	六〇二二〇〇〇	一一一八〇〇〇	二七三四〇〇	七三九七二〇〇
雙山縣	六〇二二〇〇〇	一一一八〇〇〇	二七三四〇〇	七三九七二〇〇
瞻榆縣	六〇二二〇〇〇	一一一八〇〇〇	二七三四〇〇	七三九七二〇〇
突泉縣	五三五〇〇〇	一一一八〇〇〇	二七三四〇〇	六六七三七二〇〇
通遼縣	六〇二二〇〇〇	一一一八〇〇〇	二七三四〇〇	七三九七二〇〇

備 是表照七年度預算數填列

考

各縣設捕盜營人數暨經費表

縣	別	隊長	額兵	目額	隊兵額	經費	總額
長白縣	一	一	五	四五	八三六四		
洮南縣	一	一	四	三六	六七九二		
開通縣	一	一	四	三六	六七九二		
洮安縣	一	一	四	三六	六七九二		
安廣縣	一	一	四	三六	六七九二		
輝南縣	一	一	四	三六	六七九二		
突泉縣設治	一	一	四	三六	六七九二		
鎮東縣	一	一	四	三六	六七九二		

瞻榆縣設治

一

三

二〇

五〇五二

統

計

九

三六

三二七

六〇九六〇

各縣捕盜營本於宣統元年頒行裁改併入巡警章程現仍有存在者如表

備列

考

各處行政區劃

名 稱 等 級

海城縣分駐牛莊縣佐 二 等

彰武縣分駐哈爾套街縣佐 二 等

錦縣分駐天橋廠縣佐 三 等

黑山縣分駐小山家子縣佐 三 等

莊河縣分駐大孤山縣佐 一 等

復縣分駐長興島縣佐 一 等

復縣分駐沙包子縣佐 二 等

莊河縣分駐石城島縣佐 二 等

寬甸縣分駐長甸河縣佐 二 等

寬甸縣分駐二龍渡縣佐 三 等

本溪縣分駐寶馬集縣佐	三等
臨江縣分駐八道江縣佐	三等
輯安縣分駐營溝門縣佐	三等
柳河縣分駐榛子哨縣佐	三等
桓仁縣分駐四平街縣佐	三等
昌圖縣分駐八面溝縣佐	一等
昌圖縣分駐同江縣縣佐	一等
康平縣分駐後新站縣佐	三等

備
 一、經費年支一、六三三元

二、經費年支一、二四八元

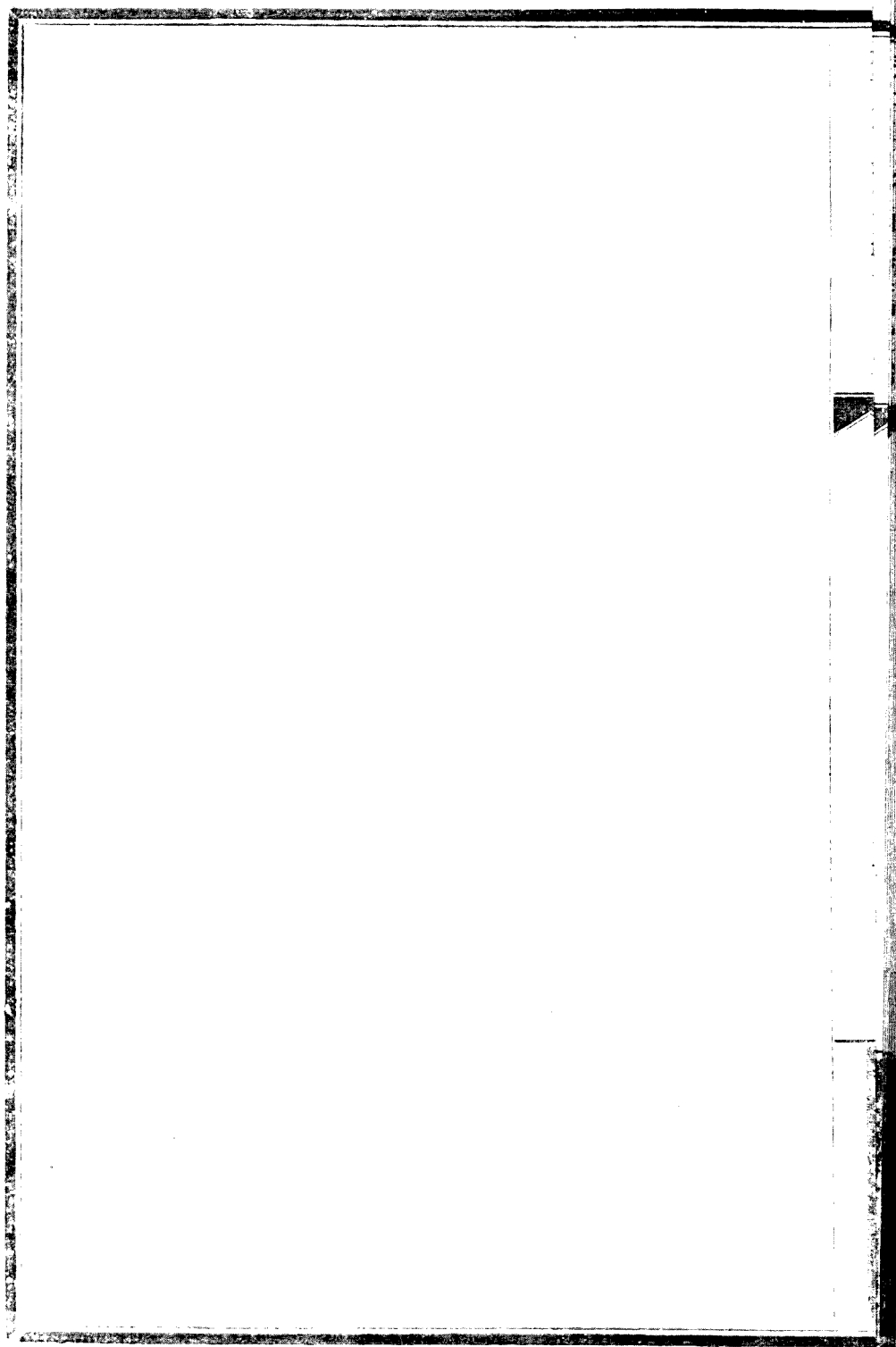
考
 三、經費年支一、八六四元

前設各路觀察使人名表

名	稱	姓	名	任	命	年	月
中路	觀察使	張	翼	二年	一	月	
東路	觀察使	朱	淑	二年	一	月	
南路	觀察使	王	樹	二年	一	月	
西路	觀察使	錢	鏞	二年	一	月	
北路	觀察使	王	鉞	二年	一	月	
		王	采	三年	三	月	

備 中西兩路觀察使於二年七月裁撤

考



各廳署處長人名表

名	稱	姓	名	任	命	年	月	日	卸	職	年	月	日				
政	務	廳	長	任	毓	麟	三	年	六	月	九	日	是	年	十	月	二十九日
					史	紀	常	三	年	十	月	三十日	四	年	九	月	二十日
					金	世	和	四	年	十	月	八日	五	年	四	月	二十四日
					金	梁	五	年	五	月	二十九日	六	年	五	月	十三日	
					史	紀	常	<small>六年五月十日</small>									
財	政	廳	長	張	翼	廷	三	年	五	月	二十五日	是	年	十	一	月	一日
				董	元	亮	三	年	十	一	月	一日	四	年	十	月	一日
				張	厚	環	四	年	九	月	二十三日	五	年	四	月	十九日	

王樹翰 五年五月二十九日 六年五月四日

王永江 六年九月十七日

特派交涉員于冲漢 二年閏月十五日 三年七月十七日

祝瀛元 二年七月十七日 七年 是年十二月一日

出潛 三年十一月十七日 四年七月十七日 四年八月二十七日

馬廷亮 四年八月五日 七年三月二十三日

關海清 七年四月二日

高等審判廳長程繼元 二年一月十三日 三年七月十六日

沈家驊 三年六月二十二日 四年八月十七日

高等檢察廳長袁青 選 二年三月十日 三年七月十六日

梁載熊

三年六月二十二日任署理
四年八月十日實任

警務處長張宏周 四年九月二十三日 五年四月二十一日

宋文郁 五年五月 是年十一月十一日

王永江 五年十一月二日 六年五月四日

王家勳 六年七月三十日 任命署理

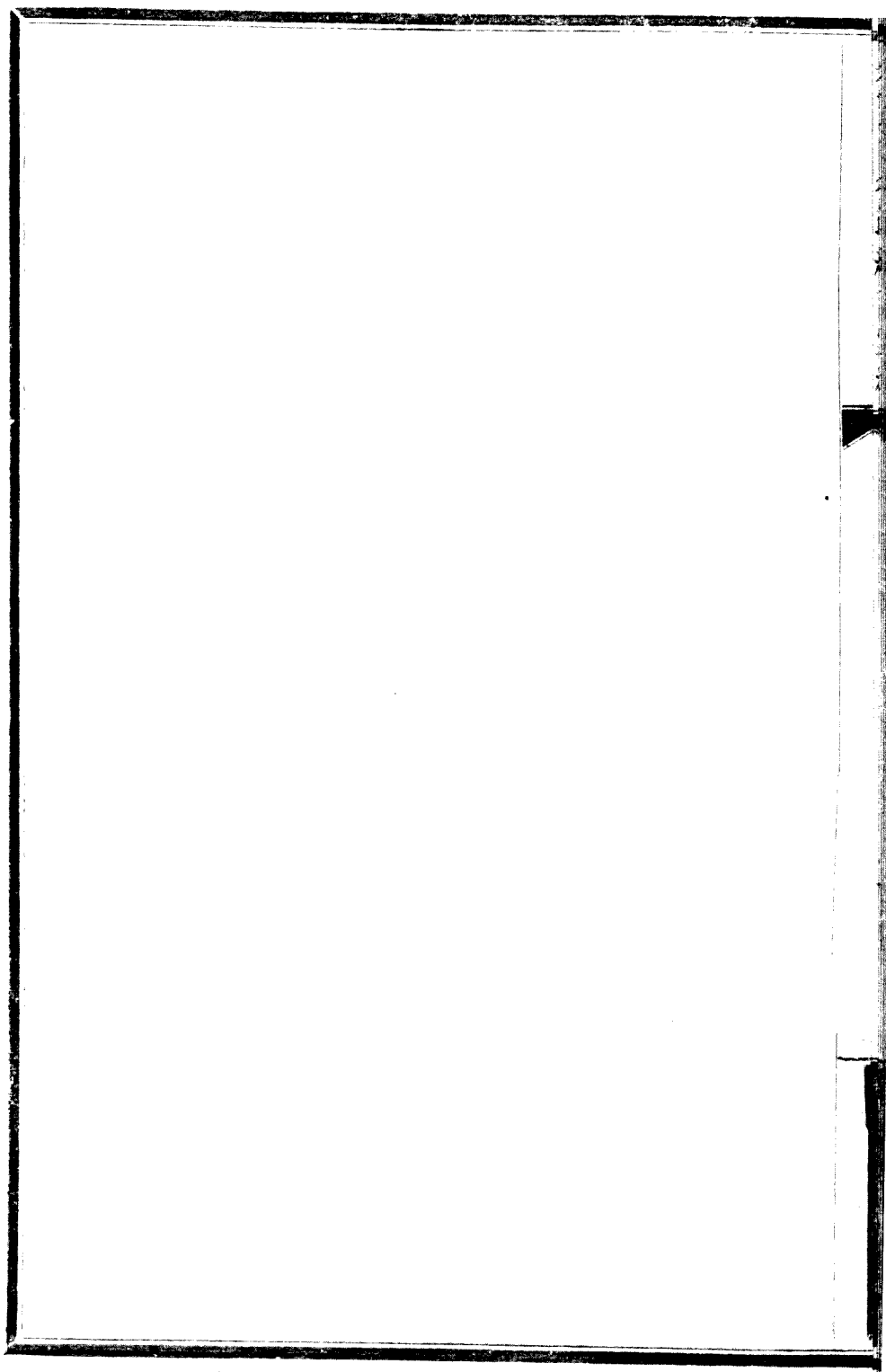
政務廳長係民國三年十二月改為簡任

所列任命年月日均係實任之年月日其係署理者加註署理字樣先署理

後實任者將年月日分晰註入

考

備



各道尹人名表

名	稱姓	名	任命年月日	卸職年月日
遼瀋道	尹王樹翰	由觀察使留任不加任命	三年七月二日	
	榮厚	三年六月八日		
東邊道	道尹朱淑蕸	由觀察使留任不加任命	三年十月十九日	
	談國楨	三年十月十三日任命署理	四年八月十二日	
	方大英	四年七月五日		
洮昌道	道尹王耒	三年六月八日	六年五月十七日	
	金梁	六年五月十日	七年八月五日	
	都林布	七年十月十五日任命署理		

備

各道尹有先任命而後到任者有先令到任再見任命者是以其任命年月日與前任卸職年月日不能銜接

考

民國元年至七年各縣知事人名表

縣 名 元 年 二 年 三 年 四 年 五 年 六 年 七 年

瀋 陽 縣

奉 天 府 趙 恭 寅 署 縣
 孫 葆 璿 兼 承
 金 永 攝
 劉 宗 誠 署
 德 植 恭 寅
 趙 恭 寅
 趙 恭 寅
 趙 恭 寅
 趙 恭 寅
 朱 佩 蘭 署

新 民 縣

新 民 府 廖 彭 署
 張 翼 廷 攝
 廖 彭 署
 廷 瑞 代
 廖 彭 署
 廖 彭
 廖 彭
 周 啓 英 署
 周 啓 英 署
 周 啓 英 署
 周 啓 英 署

錦 州 縣

錦 州 府 宋 佩 蘭 署
 宋 佩 蘭 署
 朱 佩 蘭
 朱 佩 蘭
 朱 佩 蘭
 項 惠 年 署
 王 文 藻 署
 王 文 藻 署
 王 文 藻 署

昌 圖 縣

昌 圖 府 程 道 元 任
 王 慶 廷 署
 程 道 元
 程 道 元
 程 道 元
 程 道 元
 程 道 元
 程 道 元
 劉 培 登 署
 馬 俊 顯 署
 馬 俊 顯 署

遼陽縣

遼陽州知府 于冲漢 攝
霍聖武 署

霍聖武

霍聖武

霍聖武
金朝樞 署

金朝樞 署
田蕪毅 署

田蕪毅 署

田蕪毅 署

海城縣

郭進修 署

田雨時 署
田蕪毅 署

田蕪毅 署
廷瑞 署

廷瑞 署

廷瑞 署

廷瑞 署

廷瑞 署

蓋平縣

汪鳴鶴 署
魏紹周 署

魏紹周 署
胡永年 署

胡永年 署
趙孚 署

趙孚

趙孚
朱斌奎 署

朱斌奎 署

朱斌奎 署

鐵嶺縣

王永江 代
陳藝 署

陳藝

陳藝

陳藝

陳藝

陳藝
冉楷 署

冉楷 署

海龍縣

海龍府 吳瞻莪 署
永貞 署

永貞 署

永貞 署
林國楨 署

林國楨 署
李中淇 署

李中淇 署
湯文煥 署

湯文煥 署

湯文煥 署

洮南縣

洮南府 歐朝華 攝
史紀常 署

史紀常

史紀常
戴瑞珍 署
夏慶銜 署

夏慶銜 署

夏慶銜 署
張延厚 署

張延厚 署

張延厚 署

營口縣	復州縣	安東縣	西安縣	興京縣
營口廳同知 吳錫署	復州知州 陳亮功署	熊迺署	李鍾山署 周域邴署	興京府 張鳳臺署
郭進修補署	中鍾嶽補署 李春榮署	熊迺	周域邴署 馬鴻亮署	忠芳署 恩祿署 戴裕忱署
郭進修	李春榮署 蘇鼎銘署	蘇元代署 冉楷署 齊鎮東署 程廷恒署	馬鴻亮署 史錫芸署	戴裕忱署 鄒健鵬署
郭進修署 王沈署 朱佩蘭署	蘇鼎銘署	程廷恒署	史錫芸署 黃懋祺署 袁泰署	鄒健鵬署
朱佩蘭署	蘇鼎銘署 曲鴻年署 蘇鼎銘署 程廷恒署	程廷恒署 蘇鼎銘署	袁泰署 熊子英署	鄒健鵬署
朱佩蘭署 李仙根署	程廷恒署	蘇鼎銘署 張維周署 冉楷署 陳彝署	熊子英署	鄒健鵬署
李仙根署	程廷恒署	陳彝署	熊子英署	鄒健鵬署

梨樹縣

奉天第一編
化顏國時署
縣江樹猷署

全
王士仁署

王士仁

王士仁

王士仁

黃祖安署
曲鴻年署

曲鴻年署

曲鴻年署

開原縣

陳雲浦署
全保署

全保署
金正元署
何樹德署

何樹德署
章啓槐署

章啓槐

章啓槐

章啓槐

章啓槐

本溪縣

陶鶴章署
喬廣雲署
中雲鳳署
去炳熙署
金萃康署
慶仁署

慶仁署
慶仁署
沈明善署
史久驥署

李仙根署
史久驥署

史久驥署
畢維垣署

畢維垣署
張德恒代署
畢維垣署
單文坤署

單文坤署

單文坤署
李心曾署

寬甸縣

金萃康署
姜炳熙署

姜炳熙署
程廷恒署

程廷恒署
程鎮東署

程鎮東署
張紳熙署

張紳熙署
項惠年署
曲鴻年署
黃祖安署

黃祖安署

黃祖安署

懷德縣

蕭鴻鈞署
田雨時署

趙榮山署
楊兆鏞署

楊兆鏞署
尹壽松署

尹壽松

尹壽松署
項惠年署
尹壽松本署

尹壽松

尹壽松

西豐縣

鹿學厚署
楊裕民代署
王荷署

王荷署
冉楷署
鄒大鏞署

鄒大鏞署
章連燧署

章連燧署
吳豐年署
唐家璣署

唐家璣署

唐家璣署

徐星朗署
李承憲署

東豐縣

東黃濼署
縣崇廉署

同崇廉署
上湯文煥

蔣志廉署

蔣志廉署
楊紹宗署
謝桐森署

謝桐森署

謝桐森署
章連煥署
王境武署

王境武署

綏中縣

王懋官署

王懋官

王懋官

王懋官署
劉文馥署

王懋官署
劉文馥署
王懋官本任

王懋官

王懋官

興城縣

寧遠州知州
王玉泉署
會自嚴署

寧遠縣
葛建三署
李懋春署

李懋春署
廷瑞署
陳紫淵署

陳紫淵署
王懋官署

王懋官署
程銘善署

程銘善署

程銘善署

長白縣

田瀛毅署

田瀛毅署
侯治平

馬鴻亮署

馬鴻亮署

馬鴻亮署

馬鴻亮署

馬鴻亮署
董英森署

撫順縣

程廷恒署

程廷恒署
裴炳熙署

裴炳熙署

裴炳熙署

裴炳熙署
張殿魁署
謝祖元署

謝祖元署

郭進修署

北鎮縣

廣寧縣
曹祖培署

全上
曾自嚴署

曾自嚴署
馬夢吉署

馬夢吉署

馬夢吉署

馬夢吉署
王士仁署

王士仁署

錦西縣

錦西縣
李光第署
張平文署

張平文署
汪本然署

汪本然署
王鴻文署

王鴻文署
馬繼楨署
王景松署

王景松署
陶祖堯署

陶祖堯署

陶祖堯署

盤山縣

馬俊顯

馬俊顯

馬俊顯

馬俊顯
沈明善署

沈明善署
齊耀瑛署

齊耀瑛署

齊耀瑛署

岫巖縣

岫巖州
賈耕署

李心曾署
魏紹周署

魏紹周署
劉培榮署

劉培榮署

劉培榮署
文光署

文光署

文光署

康平縣

陳嘉言
趙宗謨署

趙宗謨

趙宗謨
冉楷署

冉楷署

冉楷署

冉楷署
張維周署

張維周署
張仲友署

桓仁縣

懷仁縣
費光國

全
費光國

費光國

費光國
王濟輝署

王濟輝署
戴瑞珍署

戴瑞珍署

戴瑞珍署
李真鈞署
可德典署

彰武縣

王文藻署

王文藻署

王文藻署
楊傑署

楊傑署
魯晉署
魏紹唐署
張鴻聲署

張鴻聲署
溫文署

溫文署

溫文署

輯安縣

林豐署

趙宇

趙宇
張雲嵐署

張雲嵐署
高俊明署

高俊明署
馮守川署

馮守川署

裴景星署

臨江縣

土濟輝
汪鳴鶴署

王濟輝

王濟輝
陸永恒署

陸永恒署
潘毓岱署

潘毓岱署

潘毓岱署

潘毓岱署
閻文元署

奉天省行政統計彙編

總務類

三十一

遼中縣

章啓槐署
幅溶署
幅溶署
沈兆緯署
趙宇航署
趙宇航署
陳紫蘭署
牛蘭署
牛蘭署
關定保署
關定保署

通化縣

潘德荃署
潘德荃署
潘德荃署
潘德荃署
潘德荃署
潘德荃署
潘德荃署
潘德荃署

柳河縣

張榮芸署
傅楷署
林國楨署
林國楨署
祝鶴年署
祝鶴年署
趙增厚署
霍聖武署
陳亮功署
陳亮功署

開通縣

劉蔭棨署
劉蔭棨署
劉蔭棨署
劉蔭棨署
劉蔭棨署
劉蔭棨署
劉蔭棨署
劉蔭棨署
馬宗融署

洮安縣

朱鳳蘭署
郝延鍾署
郝延鍾署
蔣國鈞署
蔣國鈞署
蔣國鈞署
蔣國鈞署
張振中署
張振中署

安廣縣

張星榆署
邵開恒署
邵開恒署
邵開恒署
邵開恒署
邵開恒署
邵開恒署
劉蔭棨署
張振中署

輝南縣

王崇閣署
徐星署
徐星署
富維濟署
富維濟署
富維濟署
富維濟署
富維濟署
富維濟署
富維濟署

安圖縣

劉建封署
鄒鑑署

鄒鑑署
德林布署

羅德林署
李丙吉署

李丙吉

李丙吉
繼源署

繼源署

繼源署

撫松縣

陳鑑署
許中書
汪鳴鶴

汪鳴鶴署
湯信臣署

湯信臣署
由升堂署

由升堂

由升堂

由升堂
蘇毓芳署

蘇毓芳署
梁維鈞署

鎮東縣

吳孝展署
陸慶增代
李懋春署

李懋春署
董召棠署

董召棠署
陳善署

陳善

陳善

陳善
張星祥署

張星祥署

台安縣

崔國光

崔國光署

崔國光署
貢士元署

貢士元署

貢士元署
王治訓署

倪泰署

倪泰署
周啓英署

雙山縣

牛爾裕

牛爾裕

牛爾裕
楊國棟署

楊國棟署

楊國棟署
莫德惠署

林譽署

林譽署

突泉設治委員

同
白樹鬚署

同
福濬署

同
徐霖署

同
張延厚署

同
張延厚署

同
韓耀堃署

同
韓耀堃署

瞻榆設治委員

舒渭濱署

舒渭濱署

章中選署

李培雨署

通遼設治委員

富明哲署

備

各縣原有名稱與現在歧異者按年註入

凡攝署代者均於姓名下註明

考

本省監督部轄各官廳局廠名稱表

機關名稱部轄

山海關監督財政部

安東關監督財政部

造幣分廠
財政部
幣制局

菸酒公賣局菸酒事務署

印花稅分處
財政部

電政監督交通部

郵務管理局交通部

林

務

局

農

商

部

備

考

是表所列山海關監督駐營口安東關監督駐安東餘均在省城

本省統轄各機關員額表一

機關名稱	長	官分	科分	局	本機關職員數
特派交涉員	一		三		一四
鐵嶺交涉局	一			二	一
公主嶺交涉局	一				一
營口交涉員	一	一			三
安東交涉員	一	一			四
遼源交涉員	一				二
財政廳	一	五	三〇		四六
清鄉總行局	一	三		四	二五

官地清丈兼屯墾局

三

三

一六

漁業商船保護局

一

二

四

三一

遼河上游工程局

一

七

省城商埠局

一

七

錦縣商埠局

一

二

八

遼源商埠局

一

一

五

鴨綠江探木公司

二

二

七

四五

本溪湖煤鐵公司

二

八

六四

弓長嶺鐵礦有限公司

二

遼陽天利煤礦公司

一

二

呼蘭製糖廠

一

五

東三省官銀號

三

四

興業銀行

三

二

電燈廠

一

八

電話總局

一

二

水利局

一

三

五

農業試驗場

一

二

貧民習藝所

一

四

女工傳習所

一

一

備

致

是表酌照各該機關開送職員數編列其漁業局司事大副以下均未計入

本省統轄各機關員額表二

機關名稱長官分署分局本機關職員數

警務處兼省會警察廳 一 六 二九

營口警察廳 一 三 一一

安東警察廳 一 三 一一

遼河水上警察局 一 八 五

鴨兩江水上警察局 一 十四 五

安奉鐵路警察局 一 五 五

警察傳習所 一 四 四

備

考

是表照各該機關開送職員數編列

本省統轄各機關員額表二

機關名稱 長 官分 庭 審判員數 檢察員數 書記 官

高等 審判 檢察 廳

二

三

一〇

四

二〇

瀋陽地方 審判 檢察 廳

二

二

一

三

七

遼陽地方 審判 檢察 廳

二

二

四

五

營口地方 審判 檢察 廳

二

二

三

五

安東地方 審判 檢察 廳

二

二

三

五

鐵嶺地方 審判 檢察 廳

二

二

二

五

錦州地方 審判 檢察 廳

二

二

二

五

海龍地方 審判 檢察 廳

二

二

二

三

復縣地方
審判
檢察廳

二

二

遼源地方
審判
檢察廳

二

三

洮南地方
審判
檢察廳

二

五

備

是表照各該機關開送職員數編列

考

本省統轄各機關員額表四

機關名稱局

長委

員

巡稽

查

省城稅捐徵收局

八

遼陽稅捐徵收局

九

沙河稅捐徵收局

九

鐵法稅捐徵收局

四

新民稅捐徵收局

四

遼康稅捐徵收局

四

錦縣稅捐徵收局

六

牛海稅捐徵收局

四

奉天省行政統計彙編

總務類

三十八

海柳稅捐徵收局

一

六

昌圖稅捐徵收局

一

六

開原稅捐徵收局

一

梨樹稅捐徵收局

一

三

懷德稅捐徵收局

一

西豐稅捐徵收局

一

營口稅捐徵收局

一

五

通桓稅捐徵收局

一

一

洮南稅捐徵收局

一

三

東豐稅捐徵收局

一

一

西安稅捐徵收局

新賓稅捐徵收局

蓋復稅捐徵收局

鳳城稅捐徵收局

孤山稅捐徵收局

綏興稅捐徵收局

北鎮稅捐徵收局

義縣稅捐徵收局

黑山稅捐徵收局

輯寧稅捐徵收局

奉天省行政統計彙編

總務部

長甸稅捐徵收局

撫安長稅捐徵收局

硝 磺 總 局

是表照七年度預算數開列

備

考

本省統轄各機關員額表五

機關名稱協領城守尉防守尉翼長佐領防禦章京牧長驍騎校

滿洲廂黃旗協領 四 一 四

滿洲正黃旗協領 三 二 四

滿洲廂白旗協領 四 一 四

滿洲正白旗協領 四 二 四

滿洲廂紅旗協領 四 一 四

滿洲正紅旗協領 二 一 三

滿洲廂藍旗協領 四 一 四

滿洲正藍旗協領 三 一 三

奉天省行政統計彙編 總計 四十

蒙古左翼協領

五

六

蒙古右翼協領

四

五

漢軍左翼廂黃

五

六

正白旗協領

六

六

漢軍左翼廂白

六

六

正藍旗協領

四

七

漢軍右翼正黃

五

六

正紅旗協領

五

六

漢軍右翼廂紅

五

六

廂藍旗協領

五

六

八

五

六

興

八

八

京

八

八

協領

八

八

金

九

八

州

九

八

協領

九

八

錦

〇

〇

縣

〇

〇

開原城守尉

六

九

鳳城城守尉

七

九

復縣城守尉

七

八

蓋平城守尉

六

六

遼陽城守尉

七

八

岫巖城守尉

八

八

北鎮城守尉

一

六

義縣城守尉

九

一

二四

熊岳防守尉

一

四

六

牛莊防守尉

三

四

鐵嶺防守尉

海龍城左右翼長

白旗堡路記佐領

巨流河路記佐領

小黑山路記佐領

閭陽驛路記佐領

小凌河路記佐領

興城路記佐領

中前所路記佐領

中後所路記佐領

二

四 四

四

松嶺子邊門防禦

彰武台邊門防禦

裁缺撫順路記

法庫邊門防禦

新台邊門防禦

梨樹溝邊門防禦

明水塘邊門防禦

白石嘴邊門防禦

清河邊門防禦

白土廠邊門防禦

奉天省行政統計彙編

總務類

九關台邊門防禦

威遠堡邊門章京

旺清邊門章京

綏陽邊門章京

鳳城邊門章京

城廠邊門章京

英額邊門章京

陳新蘇魯克牧長

四四

備

興京錦縣開原岫岩義縣牛莊各協尉興城路記佐領均由縣知事兼署

考

各旂署不給經費故不另附表

本省統轄各機關經費表一

機關名稱	給辦	公雜	費合	計
特派交涉員	三〇,七五〇,〇〇〇	八,四四〇,〇〇〇	三,八四〇,〇〇〇	四八,〇〇〇,〇〇〇
鐵嶺交涉局	四,一五〇,〇〇〇	一,三六〇,〇〇〇	五八〇,〇〇〇	六,〇〇〇,〇〇〇
公主嶺交涉局	三,五五〇,〇〇〇	三三〇,〇〇〇	一,一四〇,〇〇〇	五,〇〇〇,〇〇〇
營口交涉員	五,四八〇,〇〇〇	七〇,〇〇〇	一,〇〇〇,〇〇〇	七,〇〇〇,〇〇〇
安東交涉員	五,四八〇,〇〇〇	四九〇,〇〇〇	六〇〇,〇〇〇	六,〇〇〇,〇〇〇
遼源交涉員	一,〇〇〇,〇〇〇	四〇〇,〇〇〇	七〇〇,〇〇〇	二,〇〇〇,〇〇〇
財政廳	八,三五〇,〇〇〇	一八,〇九〇,〇〇〇	二,六六〇,〇〇〇	二九,〇九〇,〇〇〇
貧民習藝所	一三,五三〇,〇〇〇	四,三六〇,〇〇〇	一,一三七〇,〇〇〇	一九,〇〇〇,〇〇〇

警務處兼省警察廳

五三,九六,四〇〇

九四,九八〇,六〇〇

六三,一四,〇〇〇

四四,〇〇,三〇〇

警務廳

六八,八三,三〇〇

五,三九,〇〇〇

臨時

一〇,八九六,〇〇〇

九三,九四四,六〇〇

安東警察廳

四三,二六,〇〇〇

一〇,八八〇,〇〇〇

八,六九二,〇〇〇

六三,三九四,〇〇〇

遼河水上游警察局

四〇,九三,六〇〇

五,四〇六,四〇〇

一,七〇〇,〇〇〇

四二,五〇〇,〇〇〇

鴨渾兩江水上警察局

四〇,六六,〇〇〇

五,三六,八〇〇

一,八四九,二〇〇

四二,八四二,〇〇〇

安奉鐵路警察局

九,三四,〇〇〇

一,八四〇,〇〇〇

一,八八〇,〇〇〇

二二,六七六,〇〇〇

高等廳

七六,九三,〇〇〇

七,四六,〇〇〇

一,七〇〇,〇〇〇

八六,一一六,〇〇〇

瀋陽地方

檢察廳

四二,三五,〇〇〇

三,八六,〇〇〇

一,九〇二,〇〇〇

四八,〇七四,〇〇〇

遼陽地方

檢察廳

二,八八,〇〇〇

一,四七,八〇〇

一,四〇〇,〇〇〇

一五,七四七,六〇〇

營口地方

檢察廳

九,四四,〇〇〇

二,三五,二〇〇

一,六〇〇,〇〇〇

三三,四三七,二〇〇

安東地方

檢察廳

一七,八八〇.〇〇

一,九九六.〇〇

一,五七〇.〇〇

三,〇七六.〇〇

鐵嶺地方

檢察廳

一三,一六四.〇〇

一,九〇八.〇〇

一,五七〇.〇〇

一六,六四四.〇〇

錦縣地方

檢察廳

一三,八八四.〇〇

一,九二二.〇〇

一,三〇〇.〇〇

一五,一八六.〇〇

海龍地方

檢察廳

一〇,五二二.〇〇

一,八〇八.〇〇

一,四四五.〇〇

一三,七七八.〇〇

復縣地方

檢察廳

一〇,五二二.〇〇

一,八五六.〇〇

一,六七二.〇〇

一三,九八九.〇〇

遼源地方

檢察廳

一一,三二一.〇〇

一,六四九.〇〇

七九二.〇〇

一四,四六八.〇〇

洮南地方

檢察廳

一〇,四八八.〇〇

一,五五三.〇〇

七九二.〇〇

一三,六三一.〇〇

清鄉總局

總局

四九,九四四.〇〇

七,四二二.〇〇

一六,九九二.〇〇

七四,三六八.〇〇

官地清丈兼屯墾局

官地局

三六,五四〇.〇〇

一〇,八〇四.〇〇

臨時 九三,二〇〇.〇〇

七,八〇〇.〇〇

一四二,〇八八.〇〇

漁業商船保護局

漁業局

四六,一九二.五〇

一〇,八八四.〇〇

七,五五二.〇〇

七四,六一九.〇〇

奉天省行政統計彙編

總務部

四七九

遼河上游工程局

三三,二〇〇,〇〇〇

六,〇〇〇,〇〇〇

一九,二〇〇,〇〇〇

省城商埠局

一〇,四五二,〇〇〇

一,二九二,〇〇〇
錢糧七三六,〇〇〇

三,二四四,〇〇〇
臨時七,三二〇,〇〇〇

二二,九六六,〇〇〇

錦縣商埠局

一一,一六〇,〇〇〇

一,五三三,〇〇〇

六九六,〇〇〇
臨時二〇〇,〇〇〇

一三,三九九,二〇〇

葫蘆島商埠

二,九七〇,〇〇〇

三,七九〇,〇〇〇

一八〇,〇〇〇
臨時七〇〇,〇〇〇

五,三三九,八〇〇

遼源商埠局

四,八〇〇,〇〇〇

一,一三三,〇〇〇

三六〇,〇〇〇

六,二九一,六〇〇

鴨綠江探木公司

五,〇五九,六九八,〇〇〇

本溪湖煤鐵公司

無確定預算

遼陽天利煤礦公司

六,一五六,〇〇〇

四,八〇〇,〇〇〇

一二三,〇五六,〇〇〇
分售費八,八六〇,〇〇〇

一六四,六四八,八〇〇

呼蘭製糖廠

無確定預算

東三省官銀號

一四四,五七九,九〇〇

興業銀行

四五,六四二.四七

電燈廠

一九,六六六.〇〇〇

一三,三二〇.〇〇〇

二二,二八四.〇〇〇

二八〇,八九八.〇〇

電話局

三七,五六〇.〇〇〇

一三,一三五.二〇〇

一五,四〇一.九四〇

六六,五六五.一四〇

水利局

一五,一〇.八〇〇

農業試驗場

五,〇〇四.〇〇〇

一六,二一〇.〇〇〇

臨時一,五七九.〇〇五

八,一九五.〇〇五

女工傳習所

五,七三六.〇〇〇

三,六七四.六〇〇

二八,一四〇

九,六九二.〇〇〇

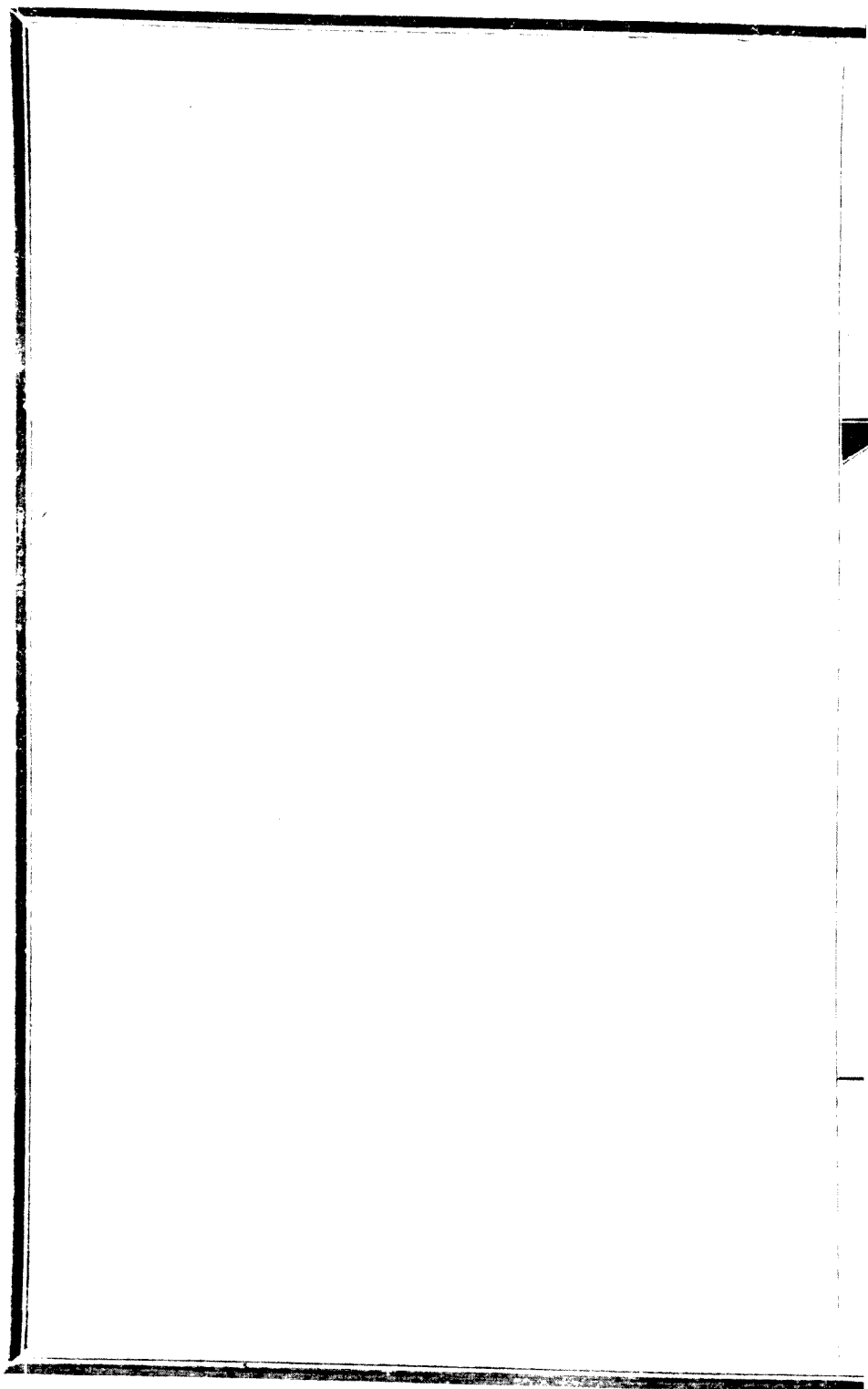
備

採木公司遼河上遊工程局均照八年預算書填列

官銀號照六年結帳總計數以銀兩計興業銀行照六年總結填註均摘錄經費一項其餘支出不列

考

此外各款均照七年度預算填列
各款除旁註兩字者外餘均以元計於元位加點遞上三位加一點悉照通例



本省統轄各機關經費表二

局	別	俸	給辦	公雜	費	合	計
省城稅捐局		一七.七七二.〇〇〇	三.三〇五.四〇〇	一.三七五.〇九〇		二二.四五二.四九〇	
遼陽稅捐局		一六.六六〇.〇〇〇	二.五三八.九六〇	一.八九六.三〇〇		二一.〇九五.二六〇	
沙河稅捐局		二〇.〇〇〇.〇〇〇	二.九三二.八〇〇	一.一九八.〇四〇		二四.一三〇.八四〇	
遼康稅捐局		一二.九八四.〇〇〇	二.〇八五.一〇〇	二.四二八.二〇〇		一七.四九七.三〇〇	
鐵嶺稅捐局		一四.九七二.〇〇〇	二.九七五.四〇〇	二.八九五.六〇〇		二〇.八四三.〇〇〇	
海柳稅捐局		二一.六五二.〇〇〇	四.三九二.二〇〇	二.七四四.〇〇〇		二八.七八八.二〇〇	
新民稅捐局		一四.八五六.〇〇〇	二.七六一.五〇〇	二.二二五.八八〇		一九.八四三.三八〇	
錦縣稅捐局		一四.〇四〇.〇〇〇	二.四七一.七〇〇	二.〇〇五.九〇〇		一八.五一七.六〇〇	

牛海稅捐局 一、五七二、〇〇〇 二、一七三、二〇〇 一、八二七、六〇〇 一五、五七一、七〇〇

昌圖稅捐局 一、一六五四、〇〇〇 二、一〇七、六〇〇 一、一三七〇、七〇〇 一五、一三三、三〇〇

開原稅捐局 九、六九二、〇〇〇 一、七〇一、六四〇 一、六二三、七二〇 一三、〇二七、三六〇

梨樹稅捐局 一〇、一〇四、〇〇〇 一、七二七、二〇〇 一、二四六、八〇〇 一三、〇八八、〇〇〇

懷德稅捐局 八、五二〇、〇〇〇 一、五六六、二〇〇 一、八九九、〇〇〇 一一、九八五、二〇〇

西豐稅捐局 七、八九六、〇〇〇 一、五五三、〇〇〇 一、八九〇、一〇〇 一〇、三三九、一〇〇

營口稅捐局 一三、三二〇、〇〇〇 二、二二〇、七〇〇 一、四五三、四六〇 一六、九九四、一六〇

通桓稅捐局 九、八六四、〇〇〇 一、八六七、七〇〇 一、七八〇、八〇〇 一三、五一二、五〇〇

洮南稅捐局 一〇、五二二、〇〇〇 二、〇二八、七〇〇 一、四三三、六〇〇 一三、九七四、三〇〇

東豐稅捐局 七、三六八、〇〇〇 一、三三四、二〇〇 一、八一三、三〇〇 一〇、五〇四、五〇〇

西安稅捐局 六八五二〇〇〇 一五五一六〇〇 一一二七一〇〇 九五三〇七〇〇

新賓稅捐局 八八八四〇〇〇 一五九二八九〇 一二七六八〇〇 一一〇五三六九〇

蓋復稅捐局 一〇三三〇〇〇〇 二〇五一八〇〇 一〇六四一三〇 一三三四二五九三〇

鳳城稅捐局 八三四四〇〇〇 一六五九二〇〇 一六三八〇〇 一一一六七〇〇〇

孤山稅捐局 五九〇四〇〇〇 一二七八五三〇 〇四三七六〇 八二二六二九〇

綏興稅捐局 六三六〇〇〇〇 一二〇五一〇〇 八九六四〇〇 八四六一五〇〇

義縣稅捐局 七六五六〇〇〇 一三九一七〇〇 八六六五九〇 九九一四二九〇

北鎮稅捐局 六六二四〇〇〇 一八三三三〇〇 一一九五五〇〇 九〇〇二八〇〇

黑山稅捐局 七二〇四〇〇〇 一三三六六〇〇 九二四四〇〇 九三六五〇〇〇

輯臨稅捐局 六五八四〇〇〇 〇〇七五四〇 〇七二〇八〇 八六六三六二〇

長甸稅捐局 六〇〇〇〇〇〇 九二五.六〇〇 九三三.〇〇〇 七.八七八.六〇〇

撫安長稅捐局 五.三七六.〇〇〇 一.二五二.七〇〇 二.七四八.三〇〇 九.二七六.〇〇〇

各稅捐局臨時費 一四.七三二.三九〇

硝磺局 三七.三九五.二〇〇

備

是表照上年度預算填列均以元計於元位加點遞上三位復加點誌之

考

第三章 本省單行章程

民國建設百務非新本省單行章程因時因地斟酌規定綱要摘備其間有因仍舊貫者以其無碍國體便於推行始末修改茲縷舉名稱如非現行概從刪削分類編次並附註公布或實行之年月日以供參考

Main body of the page containing multiple columns of vertical text, likely a list or index.

本省單行章程

省議會

修正各項細則及規則 七年十一月

公報

公報條例 前清宣統三年七月

官規類

省署政務廳科處各股職掌 四年一月修正

文官普通懲戒委員會施行細則 四年二月

財政廳辦事通則 六年六月

特派員署辦事細則 七年四月修正

高等審判廳處務規則

警務處省會警察廳各科辦事細則 六年一月

奉天省行政統計彙編

總務類

遼瀋道公署職掌辦事章程 三年十二月

東邊道公署分科辦事章程 三年六月

洮昌道公署分科辦事規則 四年二月

各縣解款報册考成規則 六年八月

各官署遞送計算書據期限 四年五月

記過扣俸章程 七年七月

外交類

中日合辦東蒙農業及附隨工業規則並須知 四年九月

商租地畝須知及說明 四年九月

租用地畝登記規則 四年九月

護照註冊規則 四年九月

設立中日商租公證事務所辦法 六年十二月

省城商埠局租地章程 六年十二月修正

錦縣商埠局辦事章程 五年七月

葫蘆島商埠局辦事章程

遼源商埠局辦事章程 四年十一月

內務類

全省警務通則 前清宣統二年五月

縣警察統一章程 五年六月

編置縣警察隊辦法章程 七年四月

各縣警察互相聯防章程 七年四月

鳴渾水上警察局暫行功過章程 六年七月

管理戶口章程 四年八月

調查外國人口表式 六年十二月

管理本國人將房屋租與外人章 四年八月

管理建築章程 四年八月

管理道路章程 四年八月

平治道路建築橋梁章程 七年十月

管理營業章程 四年八月

取締典當章程 四年八月

取締押舖章程 四年八月

取締成衣營業章程 四年八月

取締古物商章程 四年八月

管理樂戶妓女章程 四年八月

取締客棧飲房章程 四年八月

管理茶館酒館番菜館章程 四年八月

管理球房章程 四年八月

取締戲劇章程 四年八月

取締藥商章程 四年八月

取締醫士章程 四年八月

取締產婆章程 四年八月

預防火險章程 四年八月

管理運貨車輛章程 四年八月

取締自轉車章程 四年八月

管理槍械章程 四年八月

取締民間私造槍械章程附表册 七年六月

特許廣告章程 四年八月

管理張貼告白章程 四年八月

奉天省行政統計彙編

總務類

遺失物返還章程 四年八月

管理衛生章程 四年八月

組織地方清潔會章程 七年四月

管理贓物章程 七年四月

清鄉章程 六年八月

保甲章程 七年十一月

教養工廠章程 七年十一月

鴉片嗎啡療養所章程 五年八月

區長試辦地方公益規則 五年六月

省製警察獎牌給予章程 六年十一月

永佃規則 六年十一月

財政類

劃一田賦等則章程 三年度實行

田賦滯納處分暫行規則 三年一月

三園地畝升科章程 前清宣統三年二月

驗發特別契紙章程 四年一月

征收契稅考成規則 六年六月公布

官地租細則 五年六月公布九月實行

各稅局徵收統稅現行章程 六年八月改訂

各稅局征收菸酒稅現行章程 六年八月改訂

整頓本稅章程 七年一月

整頓牲畜稅章程 六年八月

牙店牙紀斗秤帖稅章程 四年八月

整頓當舖稅章程 六年二月

奉天省行政統計彙編

總務類

物產信託公司條規 五年七月

自募公債條例 四年八月

地方雜捐規則 四年八月

地方財政簡章 六年四月

納稅物品分類概要 六年八月

鐵嶺縣店斗暫行規則 八年二月

清丈類

官地清丈局章程 四年七月

官地清丈局丈放王公莊地章程 四年十一月

官地清丈局丈放內務府莊地章程 四年七月

官地清丈局詳准增訂清理王公府帶地投充地畝章程 五年四月

省議會修改丈放官地章程 二年五月

官地清丈局交出荒章程 四年十一月

官地清丈局改定交出各種官荒章程 七年二月

官地清丈局詳准各縣知事協同催收地價章程 四年四月

官地清丈局考核監繩員功過規則 四年十一月

繩員須知 五年三月

屯墾局核定地方官協同催收地價章程 四年四月

屯墾局呈准牛莊官兵與佃分領隨缺官地新章十條 四年三月

司法類

各廳署征收訴訟費用細則 五年十月

各縣知事承審員處理司法事務細則 六年 月

各縣承審員委任懲獎規則 全上

各縣司法書記員處務細則 六年二月

奉天省行政統計彙編

總務類

疏通監獄暫行辦法 六年七月

疏通監獄懲罰辦法 六年十二月

修正不動產登記規則 七年六月

辦理登記懲獎規程 七年十一月

修正各縣領解司法款項辦法 七年十一月

縣警察承緝命盜案規則 四年二月

各屬擬辦盜匪案件送核辦法 四年十二月

各縣知事辦理命盜案獎勵酌改記功辦法 五年十二月

各屬盜案內沒收槍彈實行解廠存儲辦法 六年七月

各屬民刑訴訟隨時審理判結并速清積案辦法 七年十二月

教育類

規定書寫所等使用三號證書式 七年七月

直轄專門以下學校職員任務暫行規程 三年七月

直轄專門以下學校職員任用暫行規程 三年七月

直轄專門以下學校職員薪俸暫行規程 三年七月

追繳學費規程 三年七月

直轄專門以下學校職員任用暫行規程施行細則 三年七月

徵收學費暫行細則 四年一月

禁止試題範圍 四年一月

禁編講義 四年一月

禁加教授待遇 四年一月

特殊職員獎勵保障規程 四年一月

考查直轄各校職員優良成績標準 四年一月

年功加俸叙級標準 四年一月

奉天省行政統計彙編

總務部

調查各縣成績卓著辦學人員之標準 四年七月

曠課懲戒法 四年七月

教育行政會議組織規程 四年度實行

知事辦學考成條例考核標準 五年四月

修正年功加俸等級標準 六年七月

修正直轄各棧五年以上成績優著教員年功加俸叙級標準 六年一月

學生畢業呈報程序 七年五月

修正試驗委員會規程 七年六月

修正學生試驗委員會規程施行細則 七年六月

小學教員講習科規程 三年一月

師範講習所規程 四年十月

劃分師範區域 六年十二月

巡行文庫施行規則 三年六月

說書館施行規則 三年六月

補習學校規程 三年六月

簡易識字學校章程 三年六月

各校添設職業教育案 六年六月

籌備職業教育 六年十二月

調查職業教育事項 七年一月

檢定小學教員施行細則 四年三月

小學教員檢定試驗規則 四年三月

規定許可狀有效期間 七年三月

調查學齡兒童細則 五年二月

學生畢業甲例表與第一號表並用 三年一月

奉天省行政統計彙編

總務類

教員曠課扣薪表式 四年一月

編纂處簡章 五年五月

實業類

漁業局辦事章程 五年九月

漁民租賣船網簡章 五年十二月

組織漁區及辦事章程 五年十二月

水產養殖場管理章程 五年十二月

漁業局取締漁鹽試辦章程 六年七月

漁業取締規則 六年十月

徵收保護船網費及秤用章程 七年四月

漁汛條件 元年四月

清理奉天國有林簡章 八年三月

征收國有林管理費規則 七年八月

水利局辦法章程 二年十二月

水利局事務細則 二年十二月

鴨綠江製材公司章程 四年八月

鴨綠江製材公司細則 四年八月

鴨綠江採本公司業務章程第十四條適用之議定書 八年三月

本溪湖煤鐵公司總則細章 元年三月

硝磺局章程 八年一月

電燈廠章程摘要 六年八月改訂

電燈廠燃燈規則 前清宣統元年

電燈廠廠員服務規則 六年八月

電燈廠工人服務規則 六年八月

奉天省行政統計彙編

總務類

電話局章程

辦礦須知 四年九月

探採各種鑛業應備資本數目表 六年十一月

經濟調查分會調查綱目 六年十一月

提倡耕種水稻辦法 七年四月

沿河種樹章程 六年六月

蒙務類

札旂放荒章程 前清光緒二十九年十一月

札旂葛根廟喇嘛生計簡章 五年三月

圖旂放荒章程 前清光緒三十三年四月

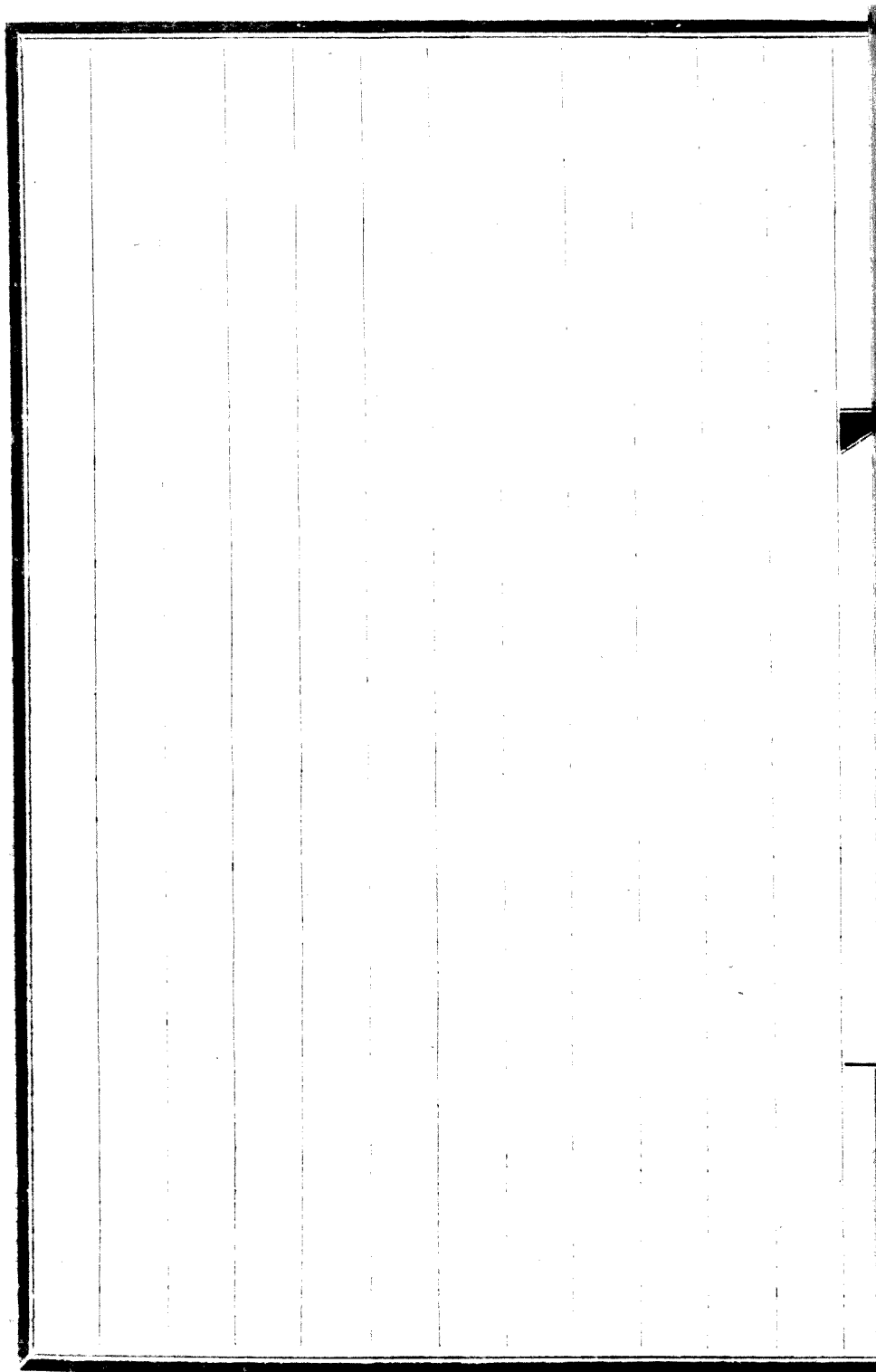
圖旂展放太本站留界荒地辦法 六年二月

圖旂向興業銀行借款合同 七年六月

鎮旂放荒章程 前清光緒三十年六月

鎮旂續放北界馬鞍山南等處荒地章程 四年十月

鎮旂清丈留界地畝章程 五年十二月



第四章 保薦

民國初元破除資格用人之說嗣經中央陸續頒布保薦任用各條例藉以遏奔競而嚴甄擇本省迭經照辦分列各表以備查考

保薦人員統計表

職	別	保薦員數	核准員數
觀察使	存記	三	三
道尹	存記	五	五
政事堂	存記	四	四
國務院	存記	五	五
財政部	存記	一	一
簡任	職	二	二
預保簡任	法官	二	二
簡薦	任職	二五	二五

縣

知

事

二二二

一七五

薦

任

職

四九

一

縣

佐

四六

四六

備

保

保薦簡薦任職暨薦任職係甄用案尙未核出其已核准之一員係另案所

考

薦舉補署文職各官缺人員統計表

職別缺名員數

簡廳長九

任處長四

署署長三

職道尹八

任交涉員五

職縣知事五

委任縣佐八

備

考

各警察廳長警正等應歸入內務類茲不列

甄別留省各縣知事員數表

項 別 員 數

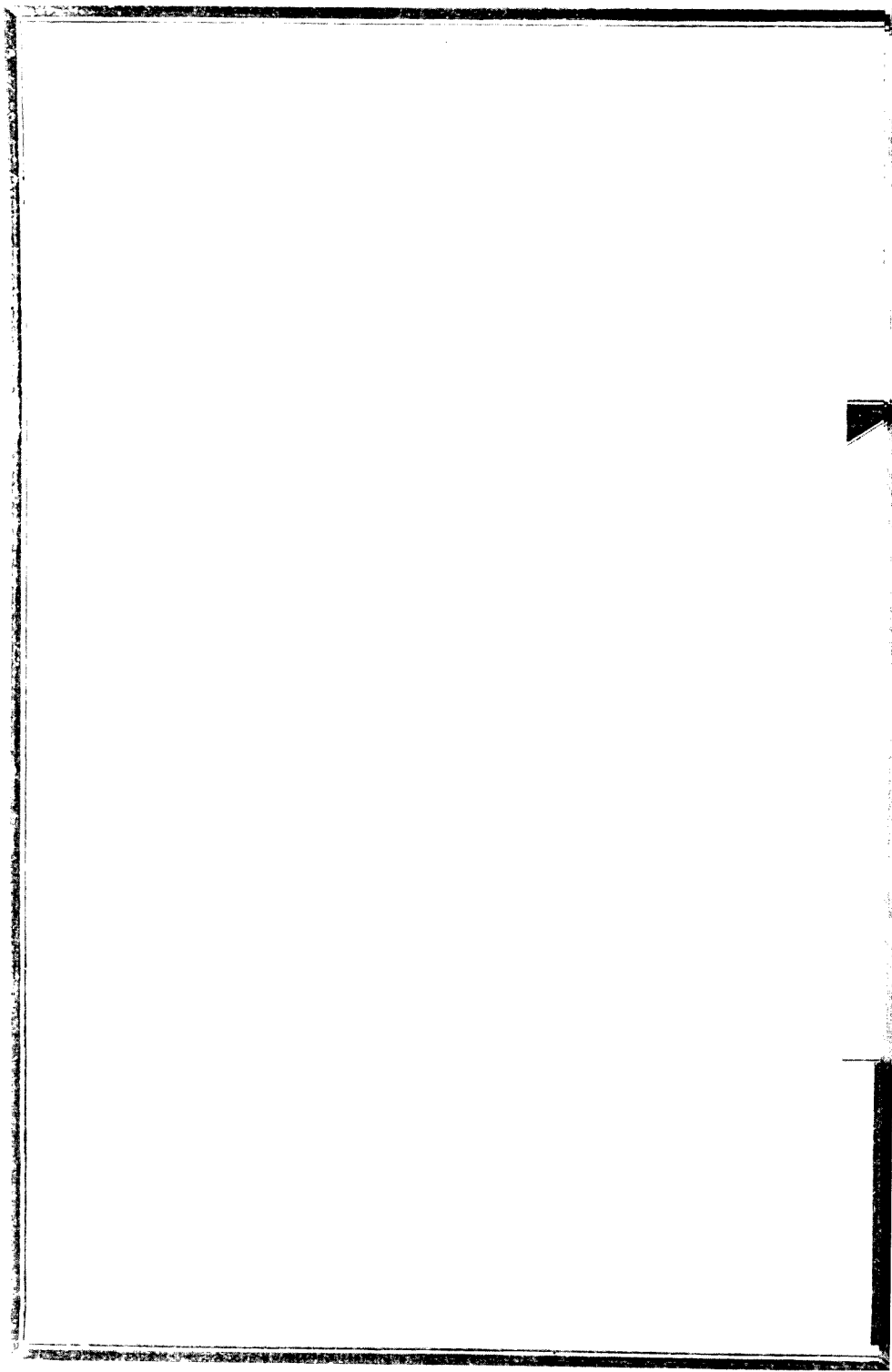
甄 別 留 省 一〇七

免 甄 別 留 省 一六

統 計 一三三

備 留省各員內有咨調請假出省者是表係照原留員數填註

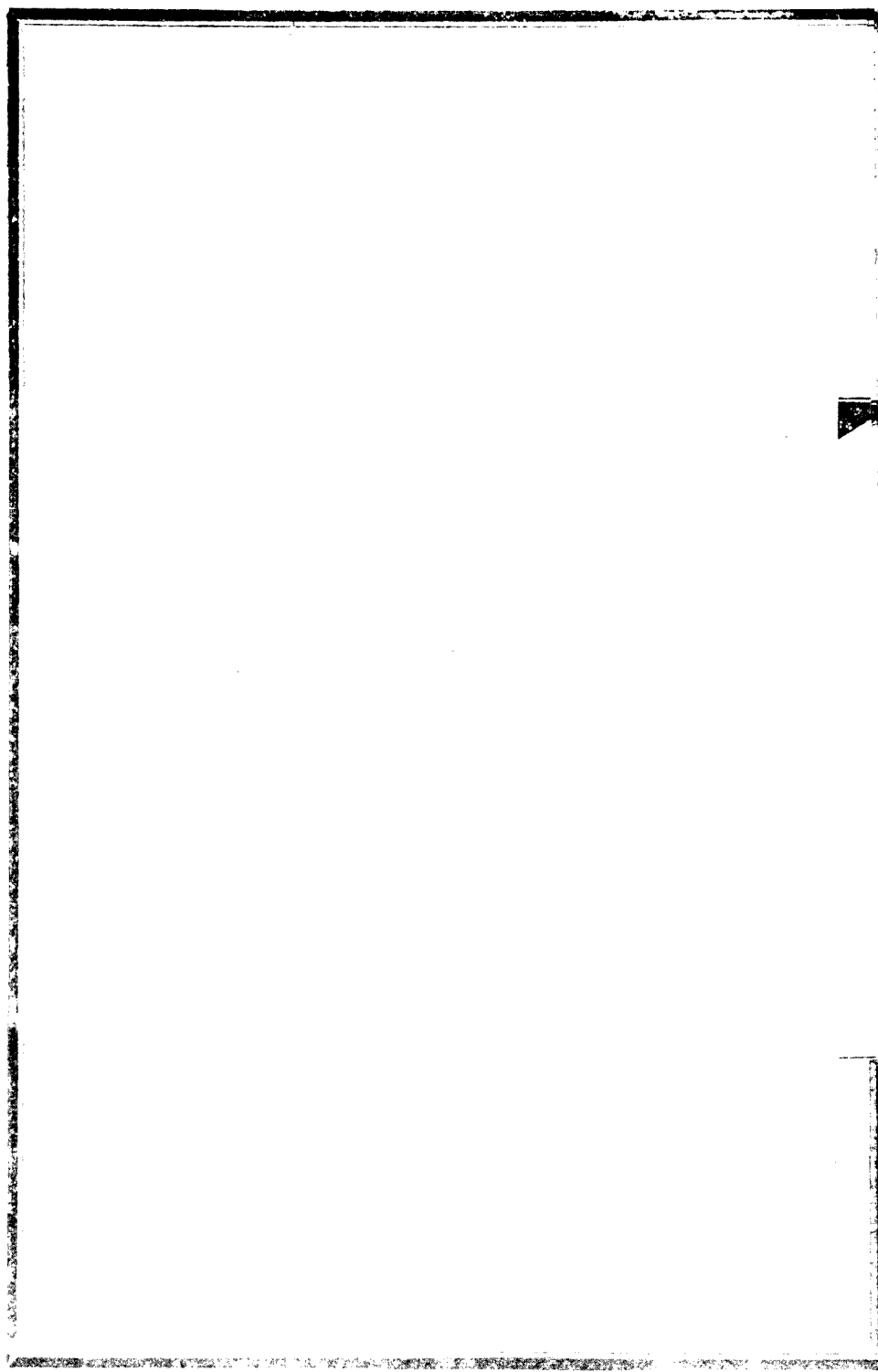
考



到省縣知事員數表

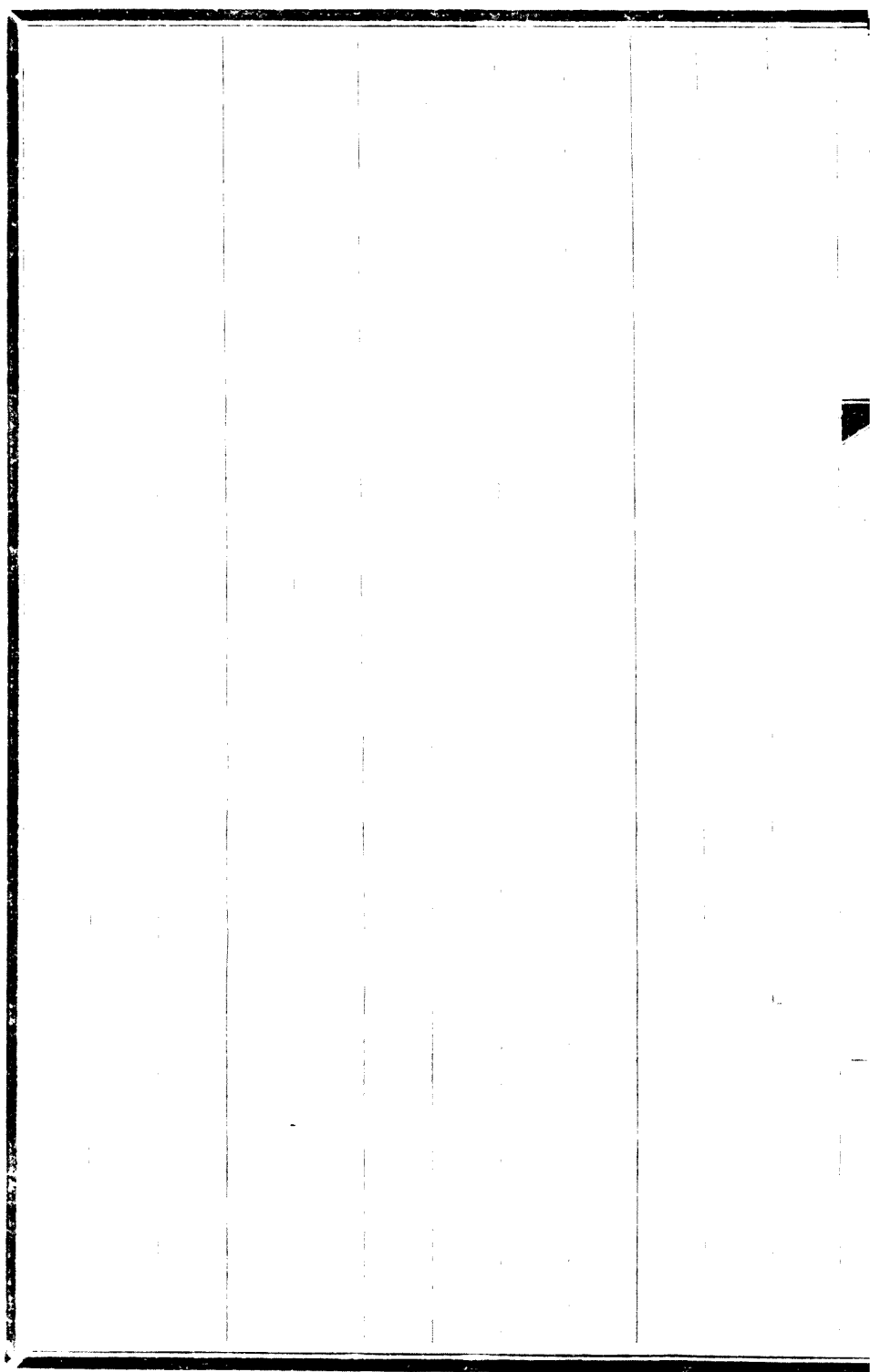
項	別	員	數
第一	屆		二四
第二	屆		二三
第三	屆		四五
第四	屆		二六
勞績保免			四五
陸續分發			二五
統計			二八八

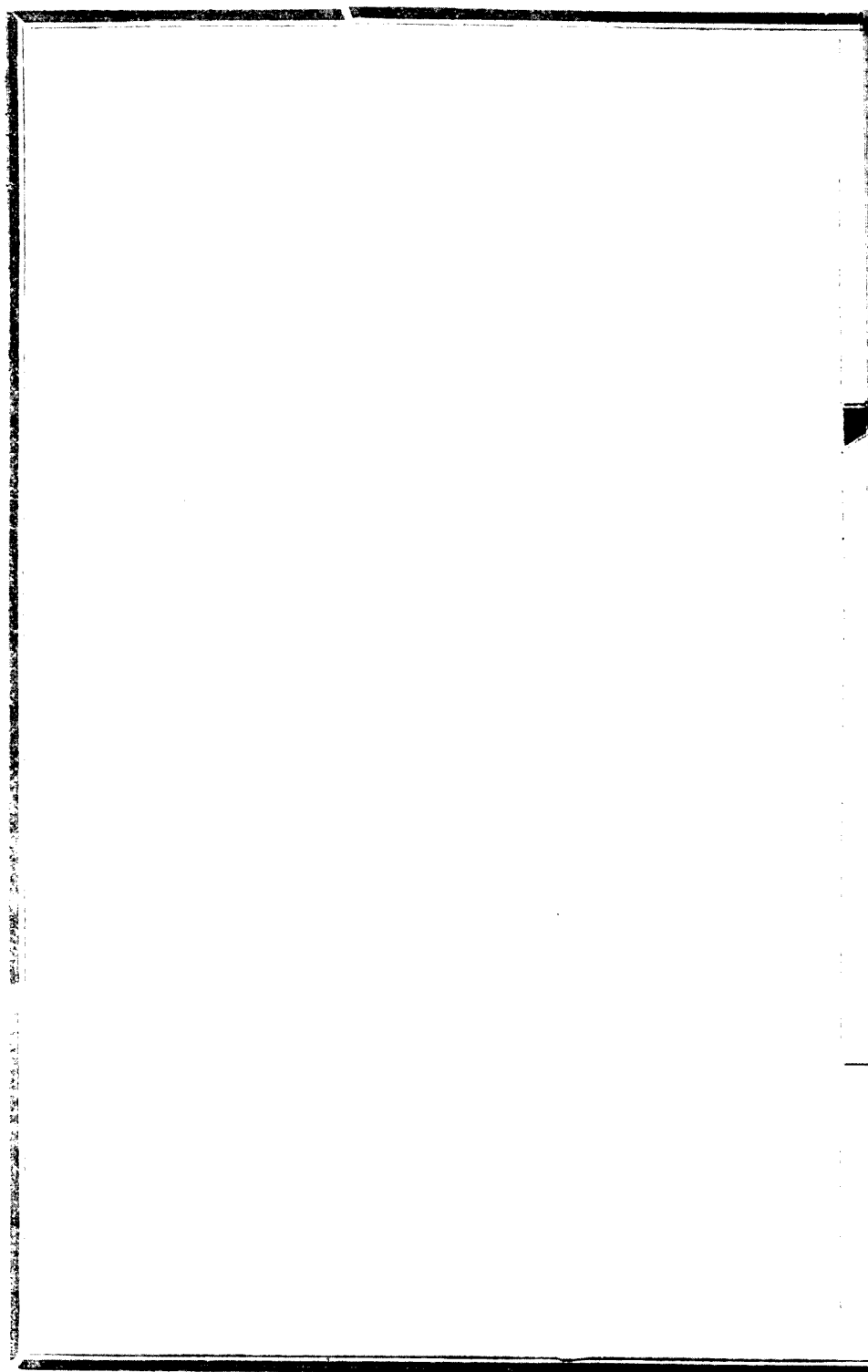
備考
是表所列員數係照內務部原分額填註



第五章 懲戒

自民國二年十月中央頒行文官懲戒法草案嗣後屢定新制對於縣知事司法官等各有專章列舉條項燦然大備其委任以下職員由省署組設普通懲戒會審議決定茲逐項編列至司法官之懲戒由中央主持不復敘述





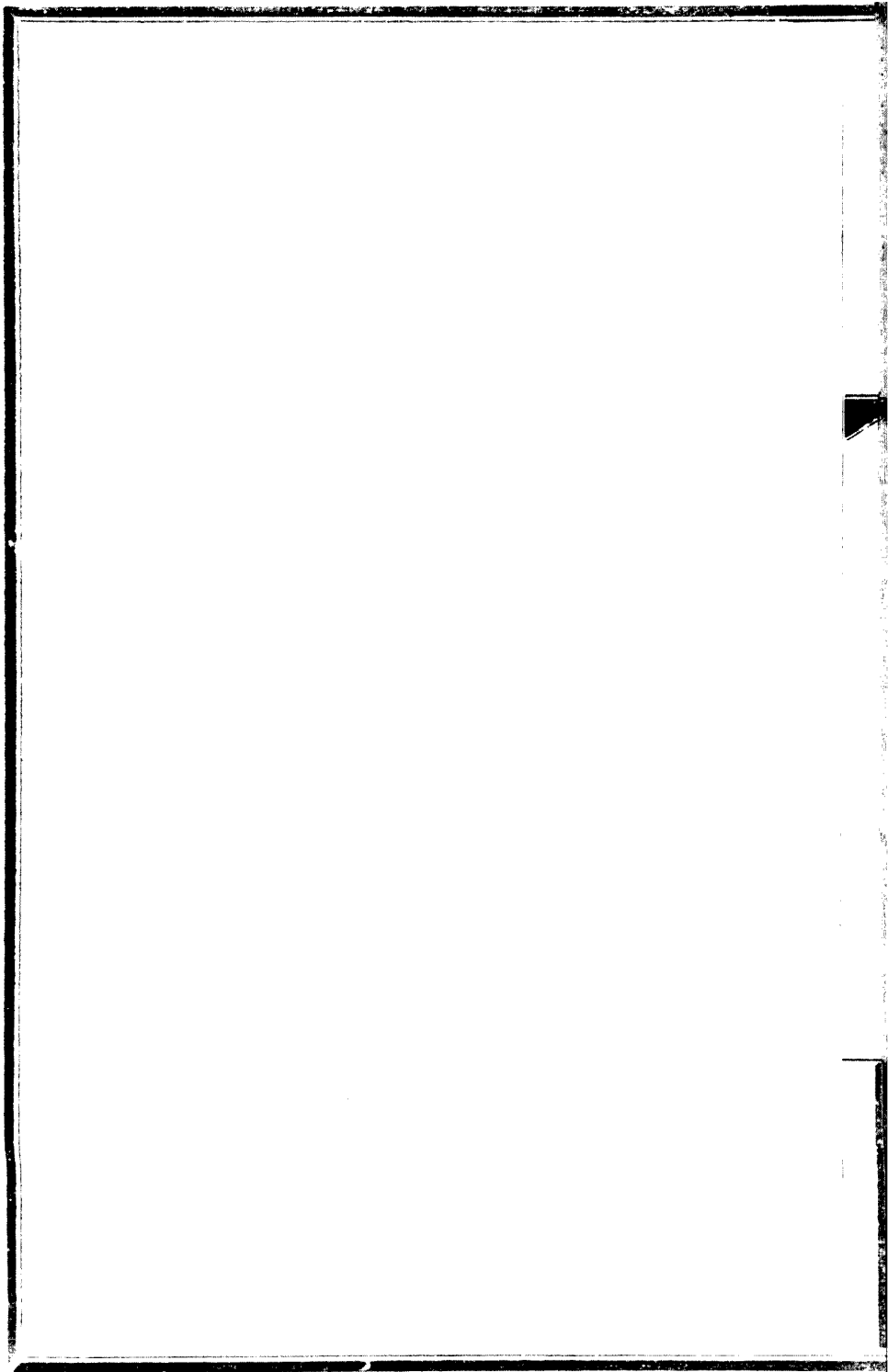
普通懲戒人員統計表

處	分原	資格	額數
褫	職教	育所	長
減	俸縣	署科	長

備

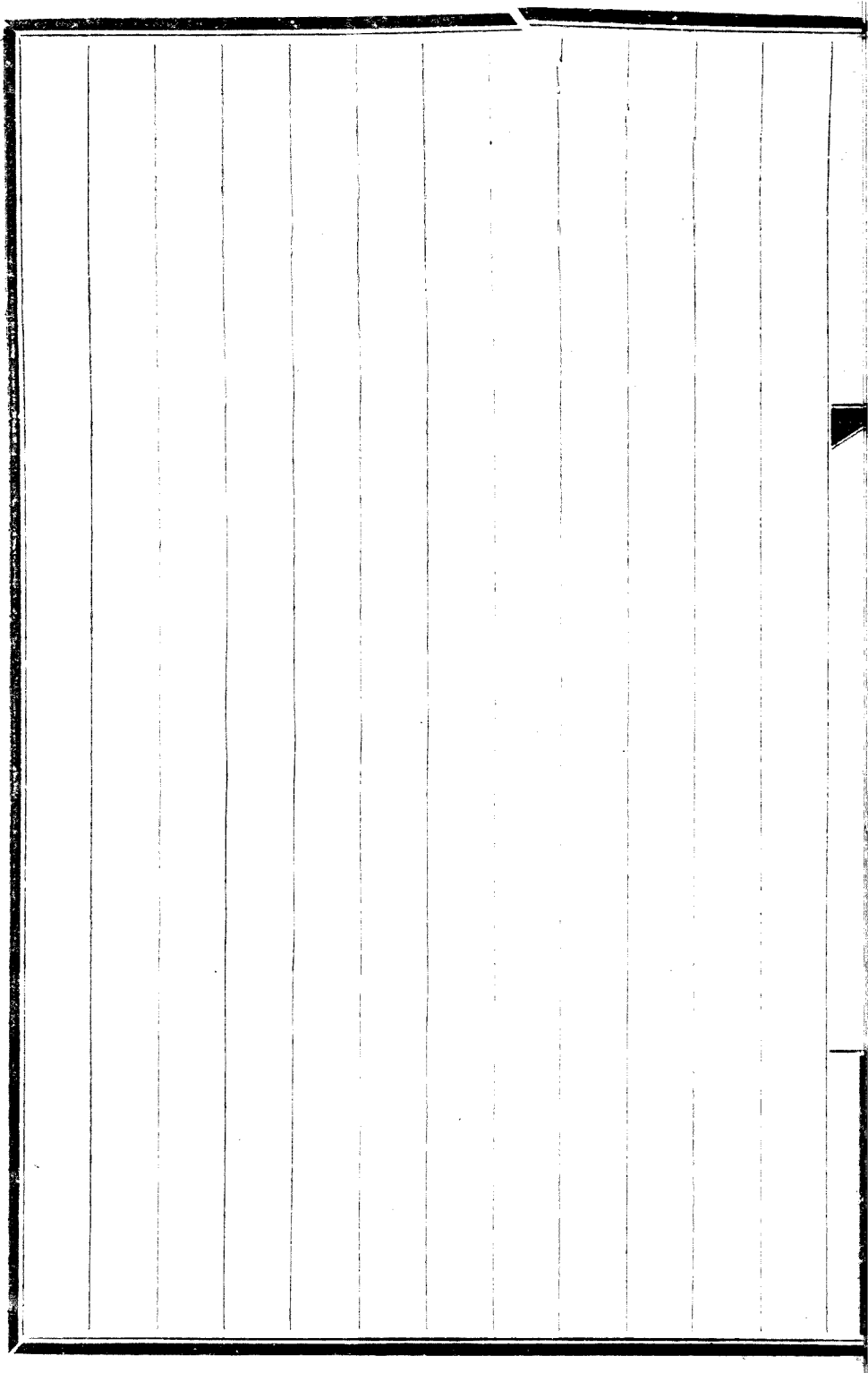
議決處分隨時咨達中央備案

考



第六章 郵典

本省文職各員積勞病故按照郵金令請卹自民國五年始茲查歷次請卹各員爲荐任職之縣知事稅捐等局長以及廳道掾屬縣掾屬均無特別卹金一項立表如下

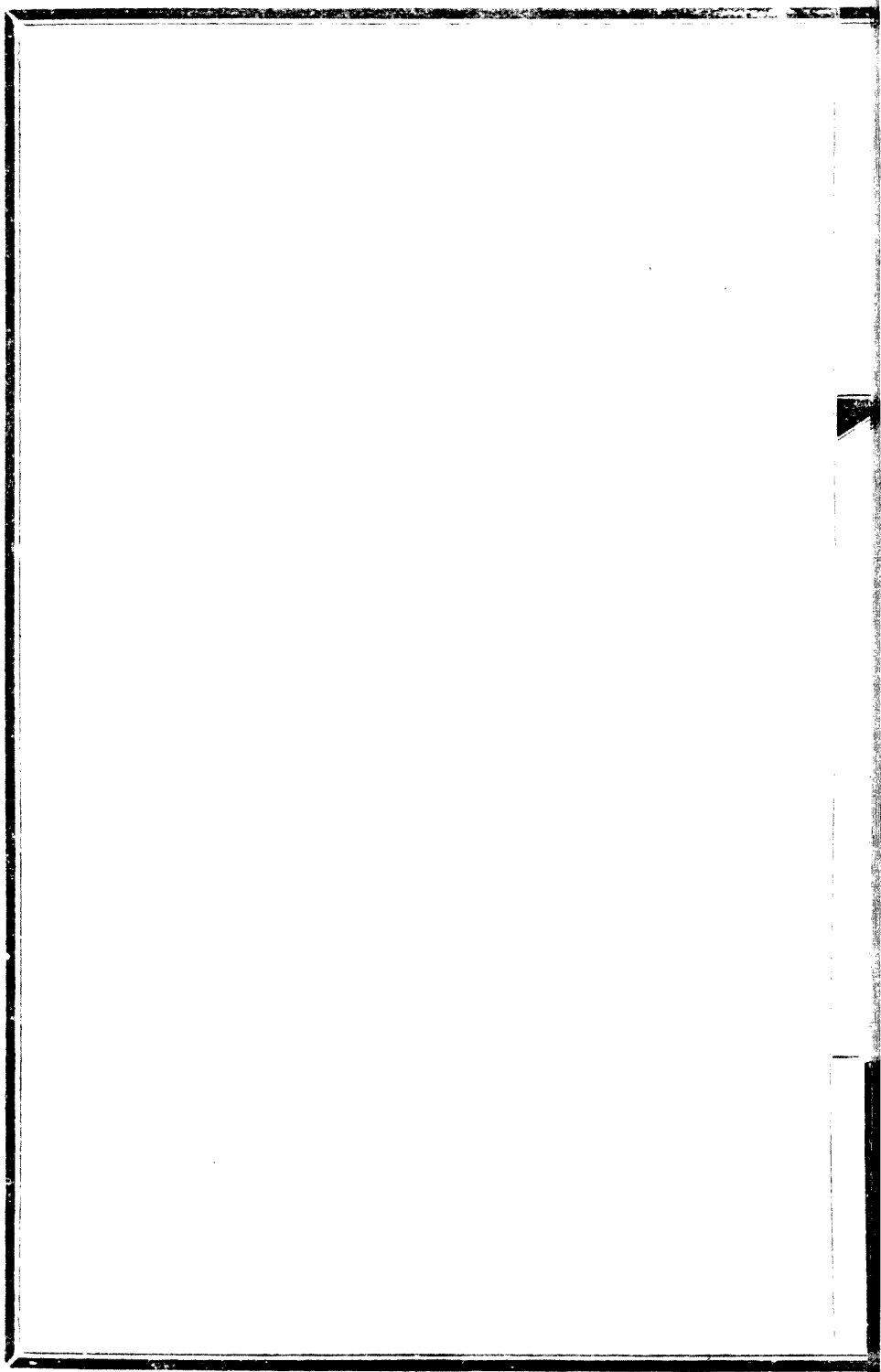


歷次郵案金額統計表 民國七年底止

年別	金額	遺族郵金金額
五 年	一、一六七、〇〇〇	一、〇八三、五〇〇
六 年	六四四、〇〇〇	三二二、〇〇〇
七 年	一、四七八、〇〇〇	

備
 故員業已咨請給卹未准核覆者概未列入
 警察卹金茲表不列

考



各國駐奉領事館員銜名一覽表

民國八年二月

地別館別銜別漢文姓名其他館員附記

奉

日本

總領事 赤塚正助

隨習領事 前田孝義
永井清

主事

吉原大藏
清野元吉
山崎恒四郎
大崎文雄
後藤祿郎

英 總領事 額必廉

總領事官 貝克爾
書記官 郝誼

美 副領事 柴斌

天

法 領事官 何始康

總領事 廓羅閣洛弗
副領事 柏布羅福尼閣夫

警
日本領事 酒勾秀一

英領事 樂民樂

俄領事 總領事 索閣福
副領事 副領事 瑞福
兼辦丹國事務

瑞典領事 佛列斯克
係商人兼任

口
荷蘭兼瑞威領事 法馬
全上

安
日本領事 森安太郎

東
美領事 戴維慈

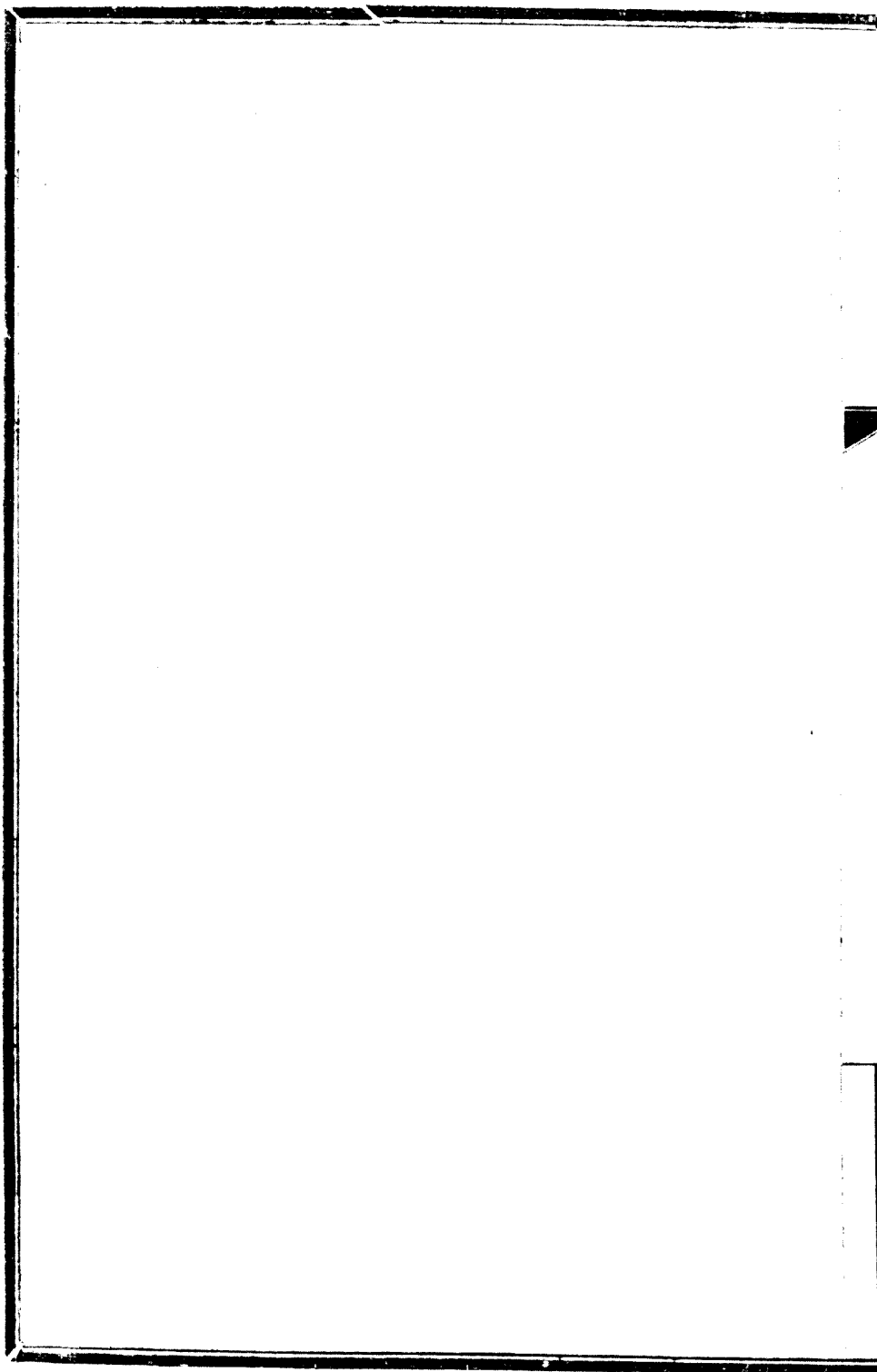
遼源
日本領事 岩村成允

鐵嶺
日本領事 小倉鐸二

遼陽日	本領事	入江正太郎
新民日	本領事分館主任	竹內廣彰
西豐日	本全	上富田安兵衛
海龍日	本全	上芝琦路可
通化日	本全	上市川季作

備

考



哲里木盟六旗爵職區域表

名 稱別 稱職 務姓 名爵 秩已設治區域

哲里木盟 南郭爾羅斯 盟長兼兵備 奇莫特森木不勒親 王長春農安

郭爾羅斯前旗 扎薩克 奇莫特森木不勒親 王長嶺

科爾沁左翼中旗 達爾罕 副盟長 那木濟勒色楞親 王 梁樹 扶德 遼源 通遼 康平 法庫

科爾沁左翼前旗 賓 圖扎薩克丹巴道爾濟親 王 康平

科爾沁左翼後旗 博多勒噶台 扎薩克阿穆爾靈圭親 王 昌圖 康平 遼源 法庫

科爾沁右翼中旗 圖什業圖札薩克業喜海順親 王 突泉瞻榆

科爾沁右翼前旗 扎薩克圖扎薩克烏泰郡 王 洮南 洮安 開通

科爾沁右翼後旗 鎮國公扎薩克烏思虎布彥 貝子 鎮國公 安廣鎮東

奉天省行政統計彙編 總務類 七十

閑散王公貝勒貝子

附

- (甲) 達爾罕王旗
- (一) 哲里木盟協理盟長溫都力親王那蘭格勒那
- (一) 卓哩克圖親王色旺端魯布
- (一) 貝勒揚善巴拉
- (一) 貝勒濟克登撓力布林心加木蘇
- (一) 鎮國公呢碼
- (一) 貝子達賚
- (一) 輔國公楊倉加卜

記

- (乙) 圖什業圖旗
- (一) 郡王拉他吉
- (一) 閑散公
- (一) 鎮國公旗閑散鎮國公
- (一) 鎮國公

備

按哲里木盟十旗其在奉天區域內者祇有科爾沁左右翼六旗餘若郭爾羅斯前旗隸於吉林區域郭爾羅斯後旗札賚特旗杜爾伯特旗隸於黑龍江區域惟以郭爾羅斯前旗居盟長地位茲特列於表前以醒眉目

考

