

甘肅地震災情調查表

甘肅於九年十二月十六日之地震奇劫不惟環球所未見亦屬歷史所未聞大震小震綿歷數月繼之以風火饑寒加之以盜賊狼犬萬物化厲遍地成褻陵谷變遷河道壅塞死亡枕藉子遺傷殘言之令人骨慄其一切災難慘狀早經縷具哀告公啓及各新聞報紙矣然人數財產之損傷山川道路之變易無具體的報告何以供

關懷民瘼之參覽茲由敝會函電催囑各縣調查確實災情陸續列表報到者三十餘縣敝會照鈔原報彙集刷印成帙雖形式未能畫一而情事俱屬確實惟甘省遠處西陲交通不便往返郵電不無淹遲尙未報到災區碍難彙編先列此表用供仁鑒嗚呼抑豈堪以竟覽也耶

海原縣城內地震後七十九日之慘狀



居民食住缺乏群相哀號呼救

海原縣城內地震後七十九日之慘狀

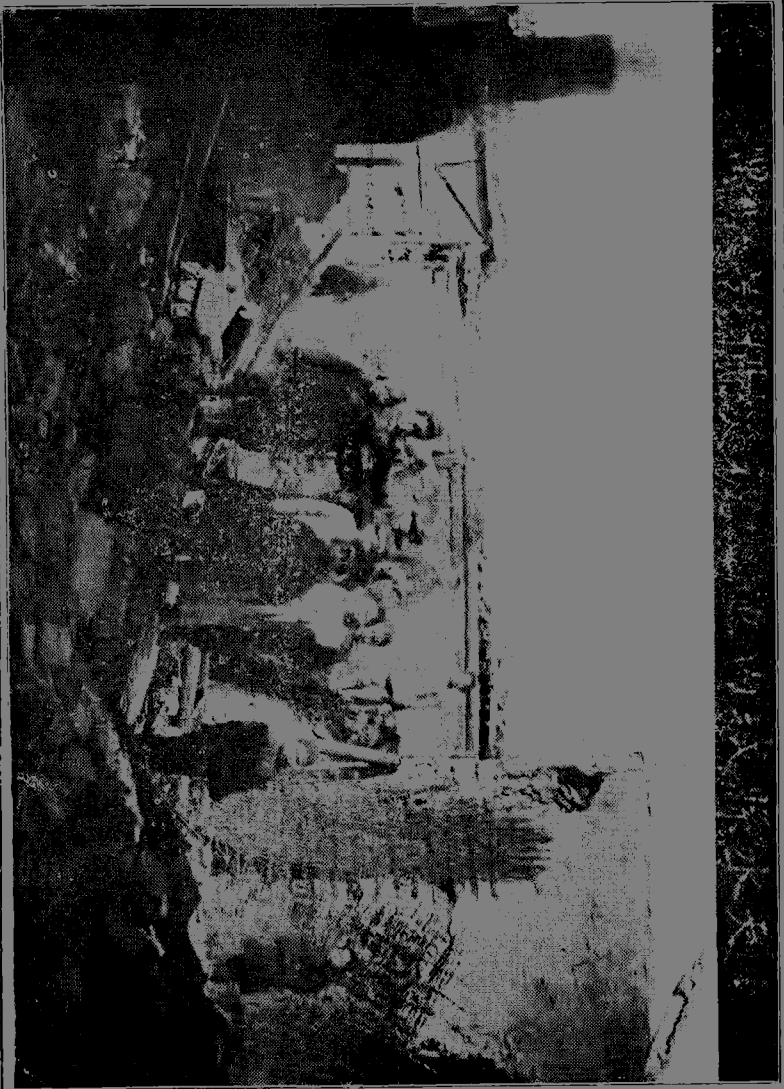
天水城隍廟地震後攝影



天水縣城南二里石馬坪本係

小山因遭地震陷為深溝狀極慘

民老羽琴相驚駭出而環視



天水縣地震後屋壞房崩市

天水縣五里南西城縣水天



遭地震村舍爲墟人畜埋沒

天水縣城西南五里天水郡因

縣名 道名

蘭山道屬

會

甯

縣

城  
災  
情

鄉  
鎮

縣  
城

老李岔

翟家所

楊富岔

黃川里

小南岔

孫家塬

臨洮衛

旭畚灣

宋車川

地  
震

日  
期

九年十二  
月十六日  
晚八鐘  
城鄉均同

震  
動

次  
數

兩月有餘  
三百餘次  
城鄉均同

死  
人

傷  
人

死五十一人

死三十九人

死三百一十二人

死四百八十人

死一千三百二十人

死一千三百七十八人

死一千七百九十七人

死百零三人

死三百七十三人

死六百三十四人

數  
震  
斃  
牲  
畜

約十之二

約十之五

約十之五

約十之六

約十之七

約十之五

約十之八

約十之六

約十之五

約十之六

損  
失  
動  
產

及  
不  
動  
產

約十之六

約十之八

約十之八

約十之九

約十之九

約十之七

約十之九

約十之八

約十之八

約十之八

崩  
裂  
山  
川

一處

五處

十三處

四處

十五處

四處

三處

五處

侯家川	牛營堡	曲家口	南峪川	大卜作	焦家河	蘭州衛	隴西鎮	罐子硤	梁家河	青家驛	白土坪	黃家岔
死四百三十六人	死二百四十八人	死九百一十人	死二百八十八人	死三百三十八人	死七百二十一人	死二百五十九人	死一百七十一人	死三百五十人	死三十八人	死四百七十九人	死五百六十五人	死一千零一十八人
約十之六	約十之四	約十之五	約十之四	約十之四	約十之五	約十之六	約十之七	約十之九	約十之八	約十之六	約十之五	約十之八
約十之七	約十之七	約十之五	約十之六	約十之六	約十之七	約十之九	約十之七	約十之八	約十之九	約十之九	約十之八	約十之九
							一處	三處	一處	二處	四處	九處



廟兒岔	老鴉溝	西番岔	愛家塬	底南里	九眼泉	高窰溝	碾子塬	泉坪	海都塬	李家坪	鎖家河	原川里
死二十四人	死三十人	死二十五人	死十五人	死四十八人	死五十九人	死二十四人	死二十二	死九十一人	死二十八人	死八十二人	死四百一十五人	死三百八十四人
約十之六	約十之四	約十之七	約十之五	約十之七	約十之五	約十之六	約十之四	約十之七	約十之五	約十之六	約十之五	約十之五
約十之六	約十之五	約十之五	約十之七	約十之六	約十之六	約十之七	約十之五	約十之八	約十之八	約十之七	約十之九	約十之九
一處	一處	一處	一處	一處	一處	三處	二處	二處	一處	一處	二處	一處

上陳家	小蘆家	小水堡	于溝驛	黃家窪	韓家山	四十舖	郭城驛	腰井	合	計	考備
死三百四十一人	死五十三人	死三百人	死三百人	死二百六十九人	死六十五人	死一百四十九人	死四十九人	死三百一十人	死亡者共計一萬零	千九百三十八人	
約十之七	約十之七	約十之五	約十之六	約十之四	約十之六	約十之五	約十之七	約十之四			
約十之九	約十之九	約十之七	約十之八	約十之七	約十之九	約十之八	約十之八	約十之九			
三處		一處	一處	七處	五處	一處	一處	二處	山崖崩裂者共	一百零六處	

查此表係據會甯縣勸學所填遺恐未詳盡候縣知事表至再為補造

縣道  
名名

蘭山道屬

渭源縣

數總計合	岷 峪	北 寨	慶 平	官 南	孤 竹	東 啾	縣 城 關	城鎮鄉	
								地 震 動 死 人 數	震 斃 牲 畜
								九 年 十 二 月 十 六 晚 七 點 鐘 城 鄉 均 同	日 期
								二 次	次 數
受 傷 者 共 十 二 人		傷 二 人	死 四 人 傷 十 八						傷 人 數
八 十 頭	震 斃 牲 畜 共 三 百	五 十 三 頭	二 百 九 十 九 頭						震 斃 牲 畜
十 八 間	房 屋 倒 塌 者 共 七 百 七	二 百 七 十 三 間	一 百 六 十 九 間	六 十 間	四 十 二 間	三 十 間	房 九 十 間	及 不 動 產	損 失 動 產
									崩 裂 山 川

	考 備

縣道名

蘭山道屬

導河縣

考備	總數	合計	楊家山	李家嘴	郝鄧家坪	石龐家山	王家山	城鎮鄉	
								地	災
							九年十二月十六日晚八鐘	日期	地震動數
							四次	傷	死亡人數
		死亡者共一十五人					七十三頭	震斃牲畜	損失動產
	三十五頭	震斃牲畜共一百		一十四頭	二十四頭	二十四頭	房七十九間	及不動產	崩裂山川
	二間	倒塌房屋共二百四十	房二十二間	房六十五間	房五十七間	房一十九間			



縣道名

蘭山道屬

狄道縣

城鎮鄉  
災情

地震震動死  
日期次數傷  
人

數震斃牲畜

損失動產  
及不動產

崩裂山川

收字段

藏字段

羗字段

景字段

吊字段

推字段

成字段

可字段

鳥字段

始字段

九年十二月十六日  
下午七點  
鐘全縣相  
同

共震三次  
初次甚烈  
餘均輕全  
縣同

死三人

死七人

死六人

死七人

死三人

死一人

死六人

一十五頭

二十八頭

二十六頭

五十七頭

七十五頭

二十四頭

五十九頭

四十八頭

五頭

		<p style="text-align: center;">數 總 計 合</p>
	<p style="text-align: center;">考 備</p>	
		<p style="text-align: center;">死亡者共三十三人</p>
		<p style="text-align: center;">震斃牲畜共三百 三十八頭</p>
		<p style="text-align: center;">房屋倒塌者約計二百 二十四間</p>

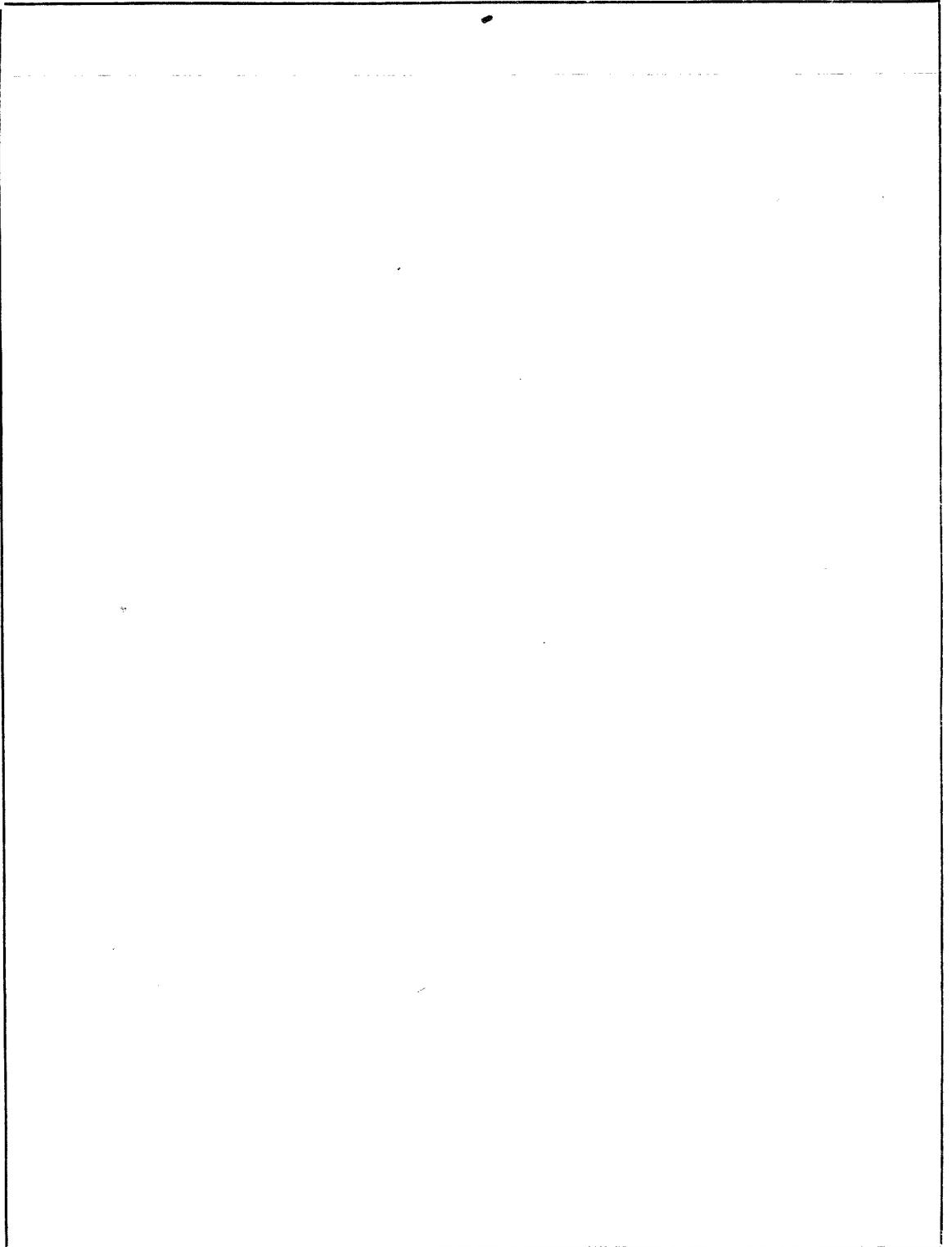


縣名 道名

蘭山道屬

沙 縣

備考	合計總數	青山庄	澗平庄	昌木溝	石家坡	城鎮鄉		日期	次數	傷人	震斃牲畜	損失動產	崩裂山川
						地	災情						
								九年十二月十六日晚八鐘					
	死亡者二人				死一人	死一人							
	三十八頭	震斃牲畜共三百	三十三頭	三十五頭		二十五頭							
	間	倒塌房屋共一百三十	房一百零一間	房十一間	房三間	房十五間							



縣道名

涇原道屬

城災情  
鄉鎮

地震動  
日期  
次數

傷人  
數

震斃牲畜

損失動產  
及不動產

崩裂山川

靜甯縣

縣城關

九年十二月十六日七鐘

十二月十七日八鐘止

死一千八百一十三人

一千四百三十五頭

動產值一十二萬一千一百七十六串不動產房田正在調查下同

威戎鎮

一千二百六十六頭

動產值二萬五千七百八十串

三處

殷屯鎮

八百一十九頭

動產值一萬零一十串

四處

焦韓店

震動十餘次迄今兩月有餘日夜不時震動約計一城鄉村鎮相同

八百四十九頭

動產值一萬四千三百串

通遍鎮

一千七百零六頭

動產值二萬六千六百零三串

章麻鎮

一千一百六十三頭

動產值一萬九千三百零七串

野趙鎮

五百九十六頭

動產值八千三百八十八串

底店鎮

七百零三頭

動產值六千七百四十九串

曹務鎮

一千零四十七頭

動產值六千三百三十五串

計都鎮

三百七十四頭

動產值一萬二千零七十五串

乾禮鎮	死三百人	頭一千四百一十三	動產值六千六百九十 四串	
水洛城	死四百九十七人	頭一千九百零九	動產值二萬一千一百 九十五串	四處
朱家店	死五百六十一人	頭三百五十四	動產值一萬一千零九 十一串	
韓家店	死三百五十一人	頭一千一百九十六	動產值七千八百三十 八串	
治平鎮	死二百零五人	頭一千一百六十六	動產值四千七百三十 七串	
仁當川	死一百零六人	頭一千二百五十七	動產值五千四百七十 四串	
良埜店	死三百零三人	頭一千五百六十八	動產值六千三百六十 七串	
官道岔	死六百二十人	頭七百三十六	動產值九千九百一十 串	十二處
高家堡	死九百一十四人	頭一千三百四十一	動產值二萬二千七百 五十四串	七處
界石堡	死六百零五人	頭六百一十九	動產值一萬一千一百 九十九串	十二處
甘溝鎮	死六百五十八人	頭二千二百四十三	動產值二萬二千九百 七十串	四處
屯家堡	死五百六十八人	頭九百五十八	動產值一萬一千八百 八十一串	四處
下張節	死四百三十六人	頭一千三百五十六	動產值一萬零四十六 串	八處

雷陽鎮	寺嘴鎮	單家集	永安堡	永和堡	永仁堡	永甯堡	上硤口	頁河鎮	麥麩鎮	合計總數
死五百二十六人	死四百三十四人	死七百三十一人	死一百七十一人	死三十二人	死一百五十二人	死一百一十三人	死一百七十六人	死五十一人	死三千二百六十六人	死亡九千六百一十九人 受傷者共二千八百二十八人
七百一十七頭	六百七十七頭	二千四百零八頭	七百二十三頭	八百三十七頭	四百六十三頭	二百八十六頭	一千零七十三頭	六百七十三頭	二千六百二十一頭	共三萬七千九百八十六頭
動產值一萬三千三百四十串	動產值六千二百四十一串	動產值一萬四千六百一十七串	動產值五千七百五十五串	動產值四千零一十八串	動產值七千四百零六串	動產值四千九百一十七串	動產值五千三百四十一串	動產值七千一百五十二串	動產值二萬五千三百三十八串	動產以米糧財物器俱共值銀一十九萬一千零二十一兩（按本縣市價合銀）
九處	四處	三處	二處	二處	三處	三處	八處	二處	五處	山崖崩裂者共九十九處

備

考

查該縣所屬幅員遼闊田產房屋調查一時不能普遍故於不動產欄內暫缺未填俟該縣調查清楚

報來另叙合併說明

縣名 道名

隆 德 縣

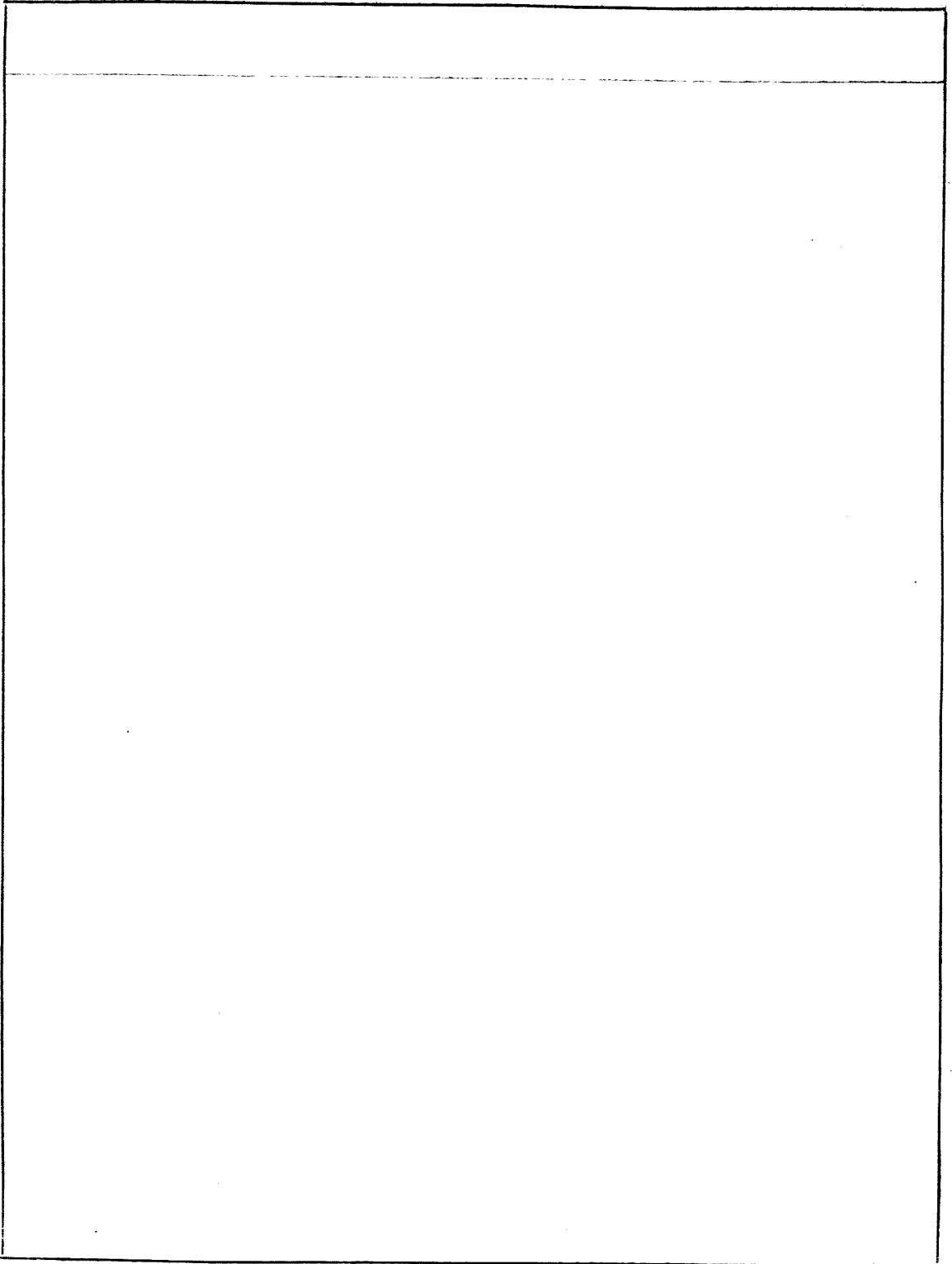
涇 原 道 屬

縣城	城鎮鄉	災情		日期	次數	傷	死	人	數	震斃牲畜	損失	不動產	崩裂山川
		地	震動										
縣城		九	十二	九月十六日	十七次		死十八人		九十八頭	七百八十五兩 一千一百四十間			
宮太堡							死十五人		六十三頭	三十六兩 二百五十九間			
孝義堡							死二十三人		三百零八頭	二百八十五兩 一千五百五十六間			五處
岳石堡							死八十九人		五百九十三頭	六百四十九兩 二千零二十五間			八處
呂慶堡							死三百一十六人		二千零四十四頭	一千二百二十九兩 四千零二十一間			
潘河堡							死二百二十人		六百六十二頭	八百九十五兩 一千零三十六間			十八處
馬力堡							死一百七十一人		一千七百五十四頭	七百一十兩 一千八百二十七間			九處
許道賢堡							死一千零五十五人		三千一百四十一頭	一千九百零八兩			十九處
神林堡							死三百三十五人		一千六百五十七頭	一千二百二十五兩 四千三百九十四間			十三處
亂柴堡							死二百六十七人		一千四百二十二頭	八百九十九兩 一千四百八十二間			八處

錢李堡	蒙宣堡	張文才 堡	韓狗堡	後邵山 堡	前邵山 堡	將台堡	下新店 堡	上新堡	屯民庄	馬冀庄	丹樹庄
死三百三十四人	死一千九百八十七人	死二千一百九十五人	死三千一百九十七人	死二千零八十三人	死一千八百六十四人	死一千九百二十人	死一千三百六十一人	死一千三百九十八人	死七百三十九人	死七百五十二人	死二百五十三人
八百六十九頭	六千七百七十頭	六千八百四十七頭	八千一百三十一頭	四千一百零六頭	四千零六十八頭	二千五百四十五頭	一千六百二十九頭	一千四百八十八頭	一千七百五十二頭	一千零三十一頭	一千三百一十三頭
七百七十四兩 六百九十五兩	一千五百零九兩 五千三百五十兩	一千五百七十七兩 七千四百九十兩	一千七百四十四兩 五千六百六十一兩	六百三十五兩 四千一百一十二兩	一千二百五十六兩 三千九百一十五兩	一千六百五十二兩 三千二百八十二兩	一千三百五十五兩 二千五百八十四兩	一千五百八十九兩 三千五百一十七兩	九百八十二兩 三千二百零三兩	五百八十四兩 八百零二兩	九百六十四兩 六百九十五兩
五處	二十四處	二十三處	二十七處	二十一處	十七處	二十八處	十八處	二十七處	十六處	三處	二處



	考 備	數 總 計 合
		<p>死亡者共二萬一千 三百零四人</p>
		<p>震斃牲畜共五萬 二千二百九十一 頭</p>
		<p>房倒者五萬九千零四 十六間 損失財物共二萬九千 八百零一兩</p>
		<p>山崖崩裂共二 百九十一處</p>



縣名  
道名

慶陽縣

涇原道屬

高樓原	東川	西川	西東二谷	董志原	西峯鎮	鐸馬關	白馬舖	赤城原	縣城關	城鎮鄉		災情		
										日期	次數	地震動	傷人	
								鄉城約同	九年十二月十六日晚七點鐘	初震近十分鐘是晚震越八次	死四十四人	二十八頭	房窰二千六百二十一間	崩裂山川
							同約	現已兩月未息城鄉		死六十四人	一千三百一十三頭	房窰三百零五間 莊六十八處		
										死一百三十人	四百九十九頭	房窰五百五十七間 莊五十二處		
										死一百六十八人	一千四百二十二頭	房窰一千八百九十五間 莊二百四十四處		
										死三百八十五人	一千四百八十八頭	房窰二千四百三十三間 莊一百二十九處		
										死五百一十四人	一千七百三十頭	房窰九百七十間 莊一百零四處		
										死五十三人	一千八百二十三頭	房窰一千九百三十四間 莊七十四處		
										死二百八十六人	四千零三十四頭	房窰三千九百三十三間 莊四百八十三處		
										死七百四十八人	一萬三千二百七十一頭	房窰四百八十四間 莊三十七處		
										死一十六人	四百一十頭			

合計總數

備考

死亡者共二千四百

零五人

震斃牲畜共二萬

六千零一十八頭

房屋共一萬五千三百

九十四間

莊共一千二百零九處

按該縣報告此次地震所有衙署公所監獄城垣樓臺學校廟宇均經倒塌至於民間損失財物食糧五時調查殊難周詳合併說明

道名  
縣名

涇原道屬

雷 縣

城鎮鄉  
災情

日期

震動次數

死傷人數

震斃牲畜

損失動產及不動產

崩裂山川

中區十堡

九年十二月十六日晚七鐘全縣相同

二十餘次城鄉約同

死八十二人

三百二十八頭

二千九百四十五兩

春榮鎮

縣相同

死一百一十八人

一千一百二十六頭

三千五百七十五兩

良平鎮

死四十三人

三百七十三頭

三千一百七十兩

早勝鎮

死三十四人

二百二十一頭

二千七百七十八兩

宮河鎮

死二十二

二百一十六頭

二千五百兩

政平鎮

死十九人

二百頭

一千六百二十二兩

焦村鎮

死二百二十五人

一千二百七十五頭

五千八百一十兩

和盛鎮

死一百四十五人

六百九十三頭

五千兩

太昌鎮

死七十四人

三百九十六頭

三千一百八十兩

新庄鎮

死二十一

四百四十五頭

二千一百二十兩

考 備	數 餘 計 合	南義	吉嶮	襄樂	盤客
		鎮井	溝寨	鎮	鎮
按甯縣報告該縣幅員遼闊此表所列尙未詳盡正在委員覆查另行續報合併說明					
	死亡者共一千二百	死四十六人	死一百五十五人	死九十九人	死九十九人
	震斃牲畜共七千	三百九十八頭	一千零一十四頭	六百一十七頭	六百四十三頭
	動產及不動產共值銀 五萬二千六百五十五 兩	二千九百五十兩	四千四百六十兩	五千五百一十五兩	六千六百三十兩
	九百四十五頭				
	一十二人				

縣名  
道名

涇原道屬

縣	原	鎮	城鄉鎮		日期	次數	傷人	震斃牲畜	損失動產	崩裂山川
			城	鄉						
		中區	九年十二月十六日	大震八次 小震無數		死九百五十四人	七百六十頭	窰房二千七百二十四座		
		蕭金鎮	鄉約同			死二百零五人	七百二十五頭	窰房一千三百零六座		
		市子鎮				死三百一十八人	五百四十二頭	窰房一千八百一十六座		
		孟壩鎮				死四百二十五人	四百三十二頭	窰房二千三百七十四座		
		太平鎮				死二百九十四人	四百三十六頭	窰房一千零五十五座		
		馬渠鎮				死二百五十人	二百七十一頭	窰房八百六十四座		
		新城鎮				死一百八十八人	二百七十六頭	窰房六百一十三座		
		平泉鎮				死六十六人	二百六十四頭	窰房三百三十二座		
		瓦窰鎮				死三百二十一人	一百九十八頭	窰房七百五十六座		

數總計合

考 備

按鎮原縣報告該縣此次地震損失財物器俱甚多一時未能周詳表中故未填列合併登明

死亡者共三千零五

震斃牲畜共三千

窰房倒塌者共一萬一

人

九百零四頭

千八百四十座



縣道名

涇原道屬

平涼縣

城鎮鄉  
災情

地震動  
日期  
次數  
傷

人  
數  
震  
斃  
牲  
畜

損失  
動產  
及  
不動產

崩裂山川

縣城

九年十二月十六日  
下午八鐘

時長兩月  
有餘大小  
百餘次

死六人

東鄉

死六十四人  
傷九十五人

五千零二十一頭

房窰二千四百一十三間

南鄉

死五百零一人  
傷一百一十八人

五千七百二十一頭

房窰二千八百一十九間

三處

西鄉

死四十一人  
傷二十二

一千六百九十八頭

房窰八百六十三間

北鄉

死二百九十七人  
傷六十四人

五千六百二十二頭

房窰二千六百一十九間

一處

合計總數

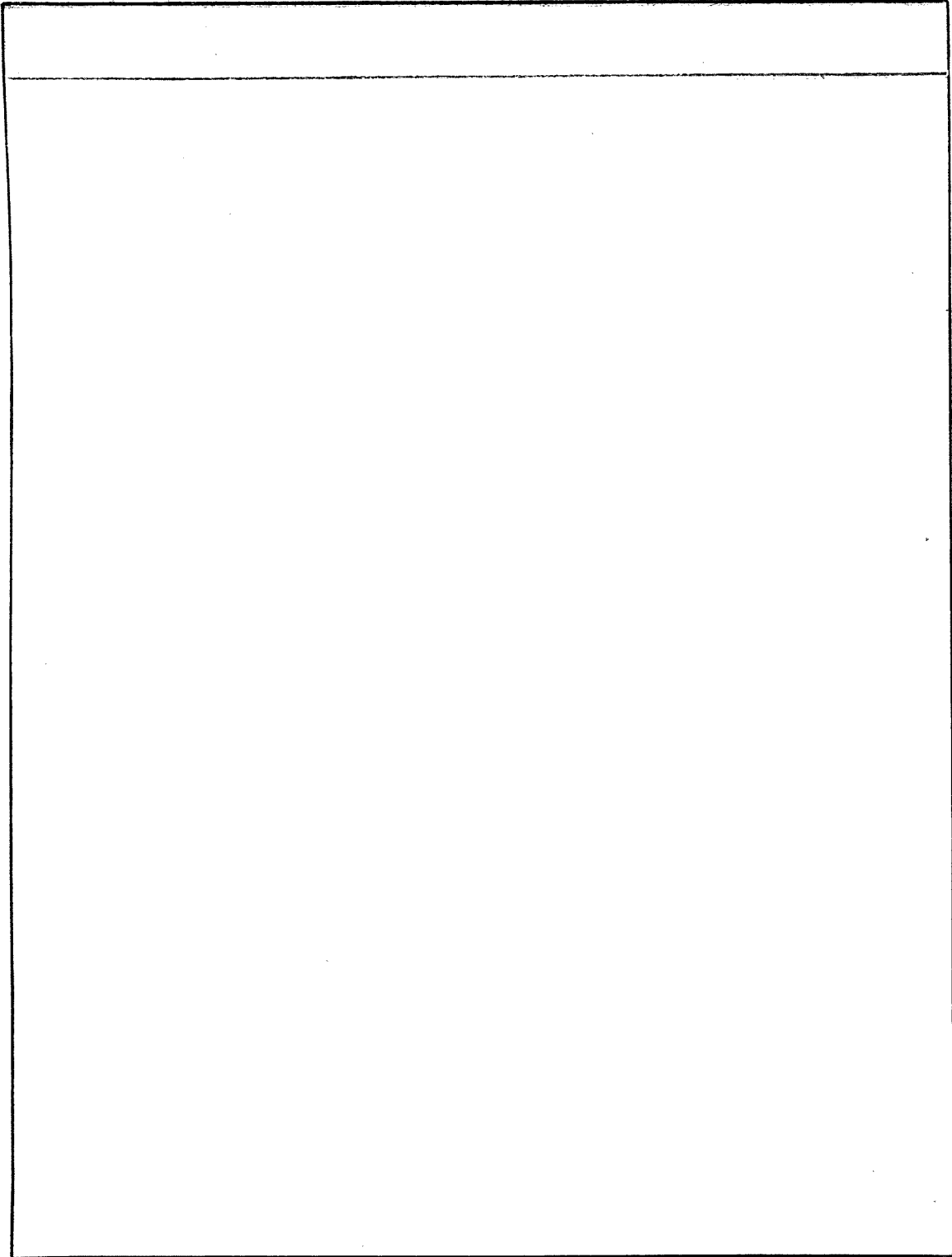
死亡者共九百零九人  
受傷者共二百九十九人

震斃牲畜共一萬八千零六十二人

倒塌房窰共八千八百七十間

山裂者四處

備考



縣道名

縣環

涇原道屬

城鎮鄉  
災情

震動  
震動  
日期  
次數

死傷  
人數

震斃牲畜

損失  
不動產

崩裂山川

縣城

九年十二月十六日八鐘

二十餘次

死六百四十六人

頭七千一百三十七

窰房共五百六十七間

木鉢鎮

頭五千七百八十五

窰房共四百零二間

洪德城

死五百零五人

頭八千八百零六

窰房共四百零一間

曲子鎮

死五百四十三人

頭六千一百二十二

窰房共四百八十八間

甜水堡

死一百五十人

頭五千一百五十六

窰房共四百二十一間

合計

死亡男女大小共二千一十六人

各種牲畜共三萬

窰房共倒塌二千二百

總數

受傷者共五十五名

三千零六頭

七十九間

備考

按環縣地處山叢民間習慣多住崖窰此次地震極鉅烈時約五六分鐘之久是夜接連小動五六次山頭無不破裂高山廟宇盡皆崩頽約百餘處均未列入表欄動產惟牛羊爲多不動產以窰洞爲多也小震至舊歷十二月初間環河及小港井泉水漲數尺旬日始退死傷損失已造表呈報省院並將倉糧開放急賑至於民間物財米糧深埋山谷之中者概難估計合併說明



道名  
縣名

涇原道屬

靈臺縣

總數	合計	新順里	廊順里	雙白里	二良里	西良里	邵合里	獨店鎮	縣城	城鎮鄉		震動日期	震動次數	震動死傷人數	震斃牲畜數	損失動產及不動產	崩裂山川
										災情	震動日期						
十六人	死傷共一千一百九	七十三人	一百六十四人	四百六十九人	一百六十五人	一百二十九人	六十一人	一百三十五人		九年十二月十六日 下午七鐘	大震一次 小震五十餘次 全縣						
五頭	傷斃共四百六十	一百二十五頭	一百七十五頭	三百六十五頭						全縣同 相同							
八間	房窰共二千九百二十	糧五石二斗 房窰一百八十二間	糧一十石零六斗五升 房窰五百二十三間	糧二十石零三斗 房窰五百二十六間	糧一十八石五斗 房窰一千三百一十七間	糧一十一石五斗 房窰二百三十六間	房窰九十四間	糧二石三斗 房窰五十間									
				小山俱平													

備

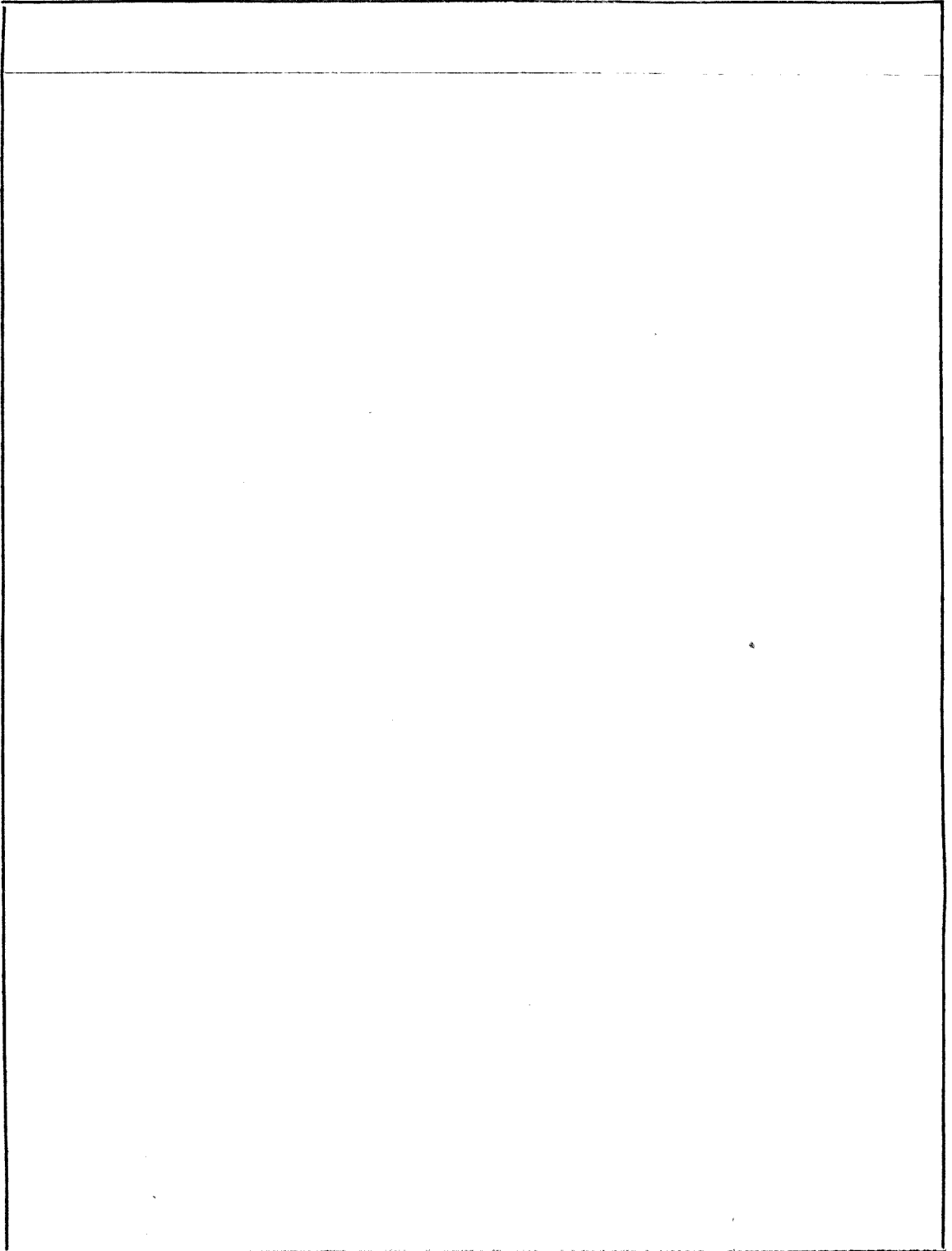
考

按靈臺縣報告該縣城垣東西北俱陷各鄉堡寨坍塌甚多至於震動時間直至本年二月猶微震未息前後約震百餘次合併說明

縣名 道名

涇原道屬

備考	總數	合計	北鄉	西鄉	南鄉	東鄉	城關	城鎮鄉	
								日期	次數
								九年十二月十六日 下午七點	十餘次
	人	死亡者共七百三十	死一百七十二人	死三百零一人	死一百九十五人	死二十九人	死十二人		傷
	六十九頭	震斃牲畜共三百	一百頭	四十八頭	三十頭	一百八十三頭			震斃牲畜
	座	房屋倒者共一千四百五十一間 窰塌者共六百五十一座	房三百九十四間 窰一百二十一座	房二百八十六間 窰一百八十一座	房四百三十四間 窰一百八十二座	房一百六十七間 窰七十七座	房一百七十間 窰七十座		及不動產
									崩裂山川





縣名  
道名

涇原道屬

華亭縣

縣名	城鎮鄉	災情		日期	次數	傷人	震斃牲畜	損失動產	崩裂山川
		地	震動						
縣城關	均同	九次	城鄉	九年十二月十六日晚八鐘	均同	傷二人		房一百二間	
硯峽鎮	鄉均同					死七人 傷二人		房三十八間 窰二十二座	
九龍鎮								房十間 窰五座	
策底鎮						死三人		房九十四間 窰十一座	
山寨鎮						死八人		房一百四十六間 窰四座	
新店鎮								房二十二間	
主山鎮						死三人		房三十二間 窰二座	
紅山鎮						死五人		窰五座	
下關鎮						死七人 傷一人		房七十三間 窰十座	
安口鎮	窰					死四人		房十八間 窰七座 磁器值一萬六千二百六十串	

合計總數

備考

死亡者共三十七人

受傷者共五人

震斃牲畜共八十

一頭

倒塌房屋共五百三十五間

塌毀窰洞共六十六座  
動產損失磁器價值一萬六千二百六十餘串

說明

按華亭縣報告自九年十二月十六日起至十年一月二十七日始地震始息首初猛烈餘漸輕微合併

縣道名

涇原道屬

正甯縣

城鎮鄉  
災情

地震動死  
日期次數傷人

數震斃牲畜

損失動產  
及不動產

崩裂山川

縣城

十二月十六日  
下午三時十分  
城鄉大約  
八鐘城鄉  
均同

牛家溝

死三人

窑洞一隻

東山頭  
西山頭

死四人

窑洞五隻

雷村

死四人

余槐村

四頭

窑洞一隻

王槐村

山河鎮

死二十五人

房三百一十八間庄  
窑二院

柴橋村

死五人

房三間庄窑三院  
糧七十七石

月明坡

一頭

庄窑二院  
糧二十石

南畔村

死一人

董家庄	死六人		庄窰五院
孤子峪村	死四人		庄窰一院
石家灣	死四人	四十四頭	庄窰八院 糧三十石
崖窰村	死四人	五頭	庄窰三院
蔡家峪村			庄窰一院
平子鎮		二十一頭	房五十七間 窰八座
呂村堡	死十二人	一百零四頭	房五十七間 窰二十座
南畝村	死八人	一百零九頭	房四十五間 窰四十五座
袁家城			窰三百四十座
南渚村	死一人		房六間
苟隴頭家	死三人		庄窰一院
馬溝溝	死一人		窰一座
習仵村	死二人	一頭	窰二座

	侯家那	雙佛堂	南坡村	新庄村	南邑村	堡巷村	史家村	魯家村	黨家村	眞庄村	嘴頭村	秦家溝 圈
	死一人		死二人	死四人	死三人							
												三頭
	窰二座	窰一座	窰三座	窰九座	窰二十二座	房二十間廟十一座	窰七座廟二座	房五間	窰七座廟五座	廟一座	房三間	房六間窰二座廟一座

合計總數

備考

死亡者共九十七人

震斃牲畜二百九

十二頭

房屋九百二十間庄窰

二十六院窰洞四百七

十四座廟二十座糧米

一百二十七石

縣名  
道名

渭 通 縣

渭 川 道 屬

縣 名	城 鄉 鎮	災 情		日 期	次 數	死 傷 人 數	震 斃 牲 畜	損 失 動 產 及 不 動 產	崩 裂 山 川
		地 震	動 動						
縣 城		九 年 十 二 月 十 六 日 下 午 七 鐘				死 二 百 四 十 一 人 傷 一 百 六 十 六 人	一 百 八 十 五 頭	房 七 千 四 百 零 三 間	一 處
東 關	城 鄉 相 同					死 六 十 三 人 傷 三 十 九 人	六 十 八 頭	一 十 五 間	
西 關						死 七 十 一 人 傷 三 十 五 人	一 百 頭	一 千 二 百 零 七 間	
碧 玉 鎮						死 一 百 三 十 一 人 傷 三 十 九 人	五 十 一 頭	二 百 八 十 間	
金 城 鎮						死 二 百 一 十 九 人 傷 五 十 五 人	二 百 三 十 六 頭	七 千 二 百 三 十 八 間	
蔡 家 鎮						死 二 百 六 十 一 人 傷 八 十 三 人	一 百 六 十 一 頭	一 千 三 百 間	二 處
高 山 鎮						死 二 百 七 十 一 人 傷 三 十 一 人	一 百 零 七 頭	一 千 一 百 二 十 間	一 處
隴 陽 鎮						死 三 百 四 十 人 傷 六 十 四 人	八 十 六 頭	一 千 七 百 二 十 間	
麻 溝 鎮						死 二 百 九 十 二 人 傷 七 十 五 人	三 十 四 頭	一 千 七 百 七 十 間	
陽 崖 鎮						死 四 十 八 人 傷 十 六 人	三 十 一 頭	一 千 六 百 七 十 二 間	

馬營監	坡耳川	西坪鎮	大庄鎮	什川鎮	仙人岔	演武亭	常家河	馬家店	李家店	甘上里 上下鎮	安遠山 東	川口鎮
死三百六十人 傷一百三十五人	死一百二十一人 傷三十四人	死一百六十四人 傷五十二人	死一百零五人 傷三十八人	死一百八十四人 傷三十七人	死一百六十一人 傷六十二人	死一百九十三人 傷五十人	死一百八十九人 傷五十八人	死八十五人 傷二十三人	死一百五十人 傷三十五人	死三百零七人 傷七十八人	死一百九十三人 傷五十七人	死二百八十七人 傷六十六人
一百五十二頭	二十六頭	一百零二頭	四十二頭	一十二頭	四十頭	三十二頭	三十三頭	二十三頭	二十六頭	四十頭	二十五頭	四十頭
一萬七千四百三十間	四百三十二間	五百一十五間	七百四十二間	三百二十八間	八百六十間	九百三十間	一千九百二十一間	一千零三十八間	一千四百四十間	二千八百二十三間	一千七百五十四間	七百三十間
						三處				二處		

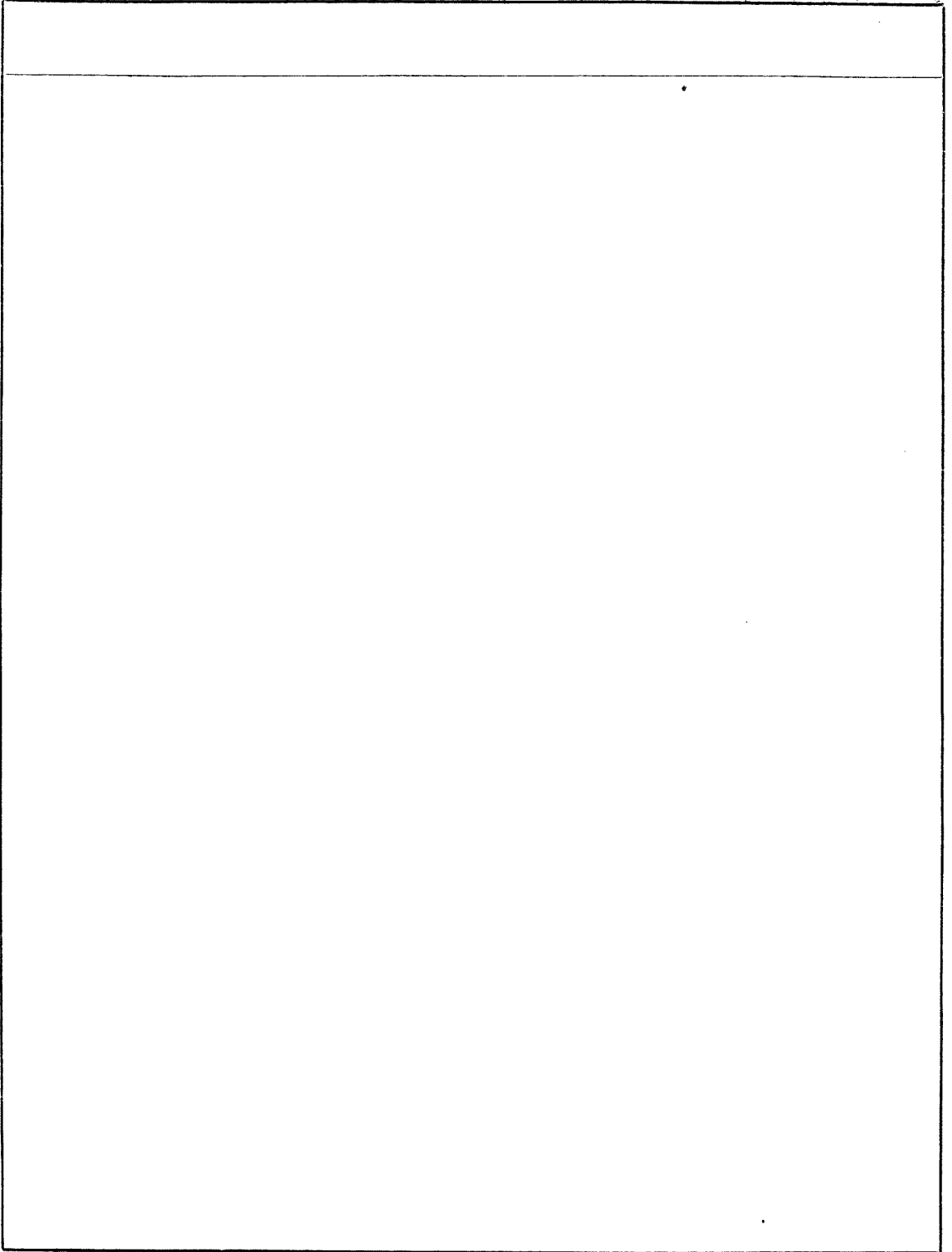


後川舖	中川舖	上青里 下富里	者達舖	七麻三鎮	榜上鎮 羅下鎮	雙井營	衙門營	原川營	石碇營	稠泥營	中營	安遠鎮
死三百五十八人 傷六十六人	死三百三十八人 傷一百三十九人	死三百九十四人 傷五十六人	死一百八十八人 傷五十三人	死一百五十二人 傷六十二人	死一百三十一人 傷六十二人	死一百七十三人 傷八十八人	死二百二十人 傷六十九人	死二百三十九人 傷八十一人	死二百六十二人 傷八十一人	死二百七十四人 傷六十四人	死二百九十三人 傷七十二人	死九十八人 傷一百八十五人
一百三十五頭	一百一十四頭	一百七十四頭	一百四十七頭	二百零七頭	八十二頭	六十四頭	一十頭	五十五頭	四十六頭	六十三頭	四十二頭	一十二頭
二千零五十四間	二千二百五十間	九千四百三十間	一千三百零四間	一千三百六十間	九千八百八十六間	一千四百三十二間	一千六百四十五間	一千五百六十一間	一千六百四十一間	一千六百零三間	一千九百五十七間	七千六百三十二間
	二處		三處							二處		

考 備	合 計 總 數	寺子川	北城舖	紅峴山	侯家山	舖路鎮	義崗鎮	西峽口
<p>按通渭縣報告自地震至填表之日業逾兩月震猶未息所有城鄉人民商貨財物糧石及一切器 俱全縣合計損失約在十分之七合併證明</p>								
	<p>死亡者一萬零二百零六人 受傷者三千一百一十二人</p>	<p>死四百四十四人 傷一百一十人</p>	<p>死四百四十五人 傷一百零八人</p>	<p>死五百五十九人 傷一百零一人</p>	<p>死三百三十九人 傷一百三十七人</p>	<p>死二百八十九人 傷八十一人</p>	<p>死二百三十二人 傷六十一人</p>	<p>死三百五十八人 傷一百三十四人</p>
<p>震斃牲畜共三千四百一十三頭 此外尚有受傷者一千九百六十一頭</p>	<p>九十二頭</p>	<p>一百五十二頭</p>	<p>三十五頭</p>	<p>五十二頭</p>	<p>九十一頭</p>	<p>七十三頭</p>	<p>一百一十五頭</p>	
<p>房屋倒塌者共一十一萬一千一百一十間</p>	<p>一千八百四十間</p>	<p>一千二百間</p>	<p>一千三百五十間</p>	<p>一千二百三十間</p>	<p>一千零二十間</p>	<p>四千九百五十七間</p>	<p>一千零八十九間</p>	
<p>山崩者共八處</p>				<p>一處</p>				

伏 羌 縣

備 考	總 合 數	北 鄉	西 鄉	南 鄉	東 鄉	縣 城 關	城 鎮 鄉 災 情			
							日 期	地 震 動 死 傷 人 數		
按伏羌縣報告該縣城垣女牆坍塌七百九十五堵城房倒六百七十七間敵樓三座至於公所倉 廠校舍廟宇均有倒塌之處各鄉大小山峯有裂縫將崩而未崩者甚多惟河北十字道平地陷口 三四寸許泛出黑水淹地畝餘此皆均決填入表欄合併登明	死亡者共一千三百 六十五人 受傷者三千九百三 十四人	共二千一百四十四 人	共二千零五十五人	共五百三十一人	共四百七十二人	九年十二月十六日 下午七點 鐘城鄉相 同	當地震動 當晚震二 十餘次兩 月後震尚 未息	震斃牲畜 二千四百二十四 頭	損失動產 房九百二十九間 糧二千三百八十一石 房七千零九十九間 窖三百二十九座 糧一千四百九十七石 房八千四百零三間 窖三百九十二座	崩裂山川 一處
	死傷牲畜共二萬 五千一百四十四 頭	一萬三千二百五 十五頭	五千六百零八頭	三千八百五十九 頭	二千四百二十四 頭	及不動產 房九百二十九間 糧二千三百八十一石 房七千零九十九間 窖三百二十九座 糧一千四百九十七石 房八千四百零三間 窖三百九十二座	糧四千零八十四石房 一萬二千零三十三間 窖七百一十五座 糧三百三十六石 房三萬零九間 窖八百七十三座	糧毀者共八千二百九 十八石 房倒者共五萬八千四 百七十三間 窖塌者共二千三百零 九間	山裂一處	



縣名 / 道名

渭川道屬

清水縣

密庄	湯峪舖	龍山廟	床穰川	黃門川	西關	東關	縣城街北	縣城街南	縣城街中	城鎮鄉		日期	地震動	死傷人數	震斃牲畜	損失動產及不動產	震裂山川
										災情	地						
										九年十二月十六日 下午八鐘	約一分餘						
死十三人	死二十四人	死三十五人	死八十三人	死六十二人	死八人	死三十一人	死二十六人	死十三人	死二十七人	城鄉相同	鐘						
一百七十一頭	一百六十頭	二百三十六頭	二百五十一頭	二百六十頭	三十八頭	三十三頭	八十五頭	五十二頭	一百零一頭								
一百八十二間	一千六百一十間	二千零二十間	一千三百零一間	一千一百二十間	一百七十間	二百三十間	六百七十二間	二百一十間	房三百二十三間								
一處																	

神樹庄	毛家庄	天井溝	傅家川	大小河峪	康家庄	古土坡	舊城鎮	七馬營	閻家店	恭門鎮	馬家庄	武家庄
死四人	死三人	死五人	死九人	死六人	死八人	死七人	死六人	死七人	死八人	死十三人	死四人	死八人
二百二十三頭	二百一十五頭	二百零八頭	一百四十五頭	一百二十八頭	二百九十一頭	三百三十二頭	二百零八頭	一百二十一頭	二百七十頭	三百二十頭	七十五頭	八十七頭
二百間	二百零四間	一百八十九間	二百一十間	三百九十間	二百三十間	三百一十間	四百二十一間	三百五十間	七百一十間	八百二十二間	二百三十二間	二百二十間
											一處	一處

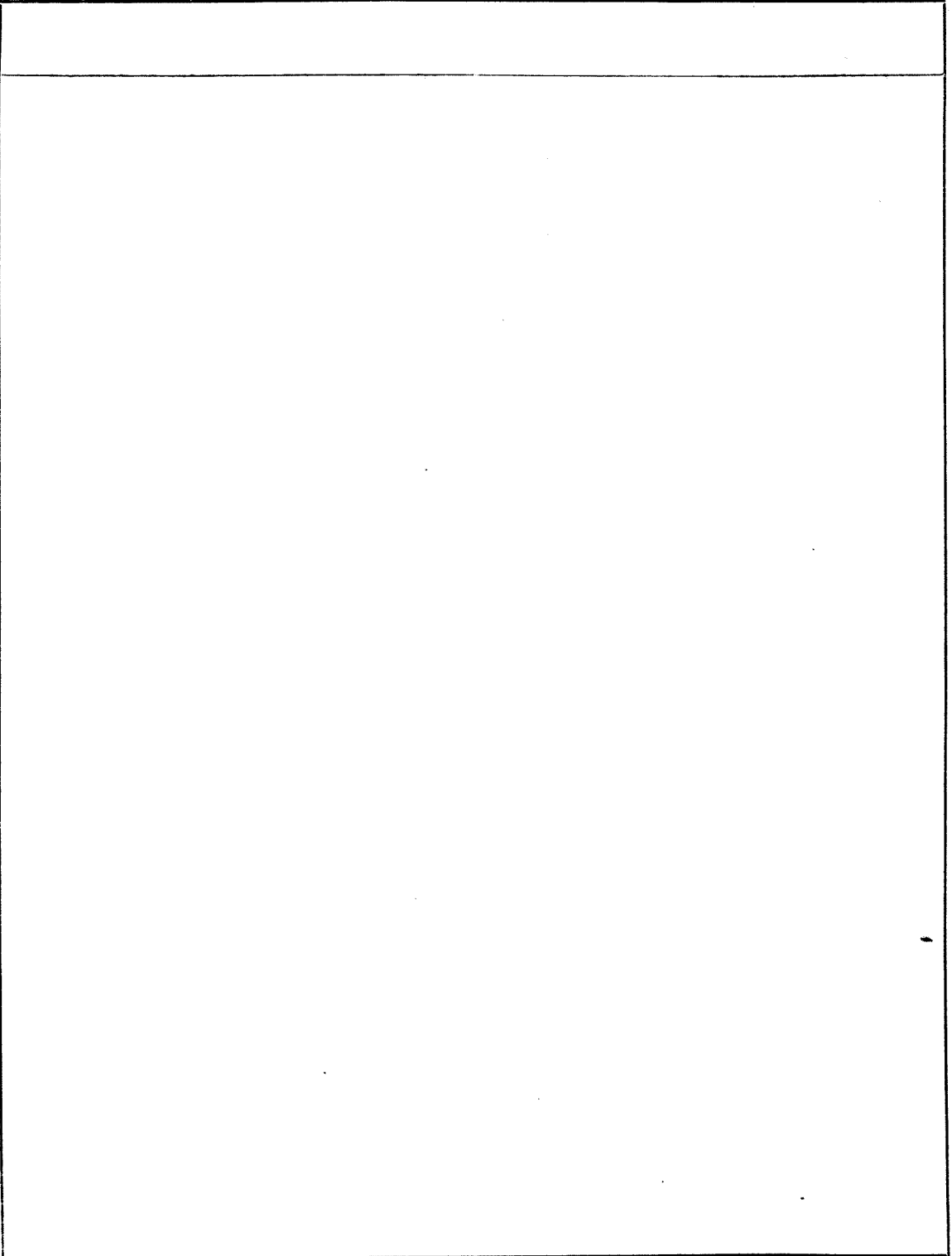
山門鎮	白沙鎮	朱家庄	周家庄	化嶺寨	祁邵家	洽坊城	申家庄	太原城	小泉硤	松樹鎮	花牛河	白駝石
死二人	死三人	死十九人	死十一人	死十四人	死十六人	死九人	死七人	死七人	死四人	死十三人	死十八人	死三十三人
二十頭	五十二頭	三百零六頭	二百一十三頭	一百五十四頭	一百二十一頭	七十九頭	六十六頭	四十五頭	五十一頭	六十頭	八十三頭	一百零二頭
二百零一間	三百三十間	一百七十七間	一百二十二間	一百八十間	二百九十二間	三百三十一間	四百一十三間	五百四十一間	三百一十五間	二百零六間	二百二十間	五百一十間

百家鎮	死四人	三十三頭	三百八十三間
岩羊舖	死二人	四十五頭	二百五十間
濯水鎮	死五人	一百零七頭	三百二十一間
楊家庄	死一人	五十二頭	二百一十間
唐口庄	死一人	七十九頭	二百四十五間
桑園庄	死二人	二十八頭	二百九十六間
趙家庄	死一人	二十一頭	二百四十二間
景家庄	死二人	十九頭	二百一十九間
張家川	死二百六十一人	一百二十頭	七百二十五間
馬河峪	死二百二十三人	八十三頭	五百一十間
瓦泉溝	死一百零二人	八十五頭	五百零六間
佛廟川	死八十四人	九十七頭	五百一十間
咁頭川	死六十一人	九十四頭	三百四十五間



考 備	數 總 計 合				渠 子 里	下 馬 家	盤 嘴 堡	木 河 溝	長 見 川
明									
		死亡者一千四百八			死三十人	死三十五人	死二十八人	死五十三人	死二十二
		震斃牲畜七千零			一百二十七頭	一百二十三頭	一百二十頭	一百零五頭	一百一十三頭
		損壞房屋共二萬三千			五百三十三間	四百七十九間	四百九十一間	三百八十四間	二百六十三間
		山崖崩裂者共							
	十三人	二十二頭	零八十九間	三處					

按清水縣此表所列村庄鄉鎮悉屬稠人廣衆地點凡小庄孤村概未備錄而被災情狀歸併填列  
所有衙署廟宇校舍及辦公局會處所照其倒塌多少加入表格房屋間數之內城鎮一例合併說



縣名 道名

渭川道屬

武山縣

第十區	第九區	第八區	第七區	第六區	第五區	第四區	第三區	第二區	第一區	城鎮鄉情	
										日期	地震動死傷人數
										九年十二月十六日 下午八鐘	地震動死傷人數
										各區同	震斃牲畜
六八	五人	五人	一十三人	六十八人	九人	二人	一十八人	七十七人	六十五人		損失動產及不動產
六十五頭	二十頭		三十頭	一百六十七頭	十二頭	十七頭	十三頭	四十四頭	二百二十頭		崩裂山川
動產一百八十九元 不動產一萬四千九百四十元	動產一百三十二元 不動產一萬一千元	動產八十七元 不動產一千五百零三元	動產二千九百七十元 不動產二萬九千零二元	動產二千零三十元 不動產十萬零七千九百八十元	動產二百一十二元 不動產一萬九千二百五十元	動產二百四十六元 不動產	動產二萬三千八百八十元 不動產二萬三千八百八十元	動產一萬零二百三十九元 不動產十萬零一千七百六十元	動產三千三百四十元 不動產八萬九千二百二十元		

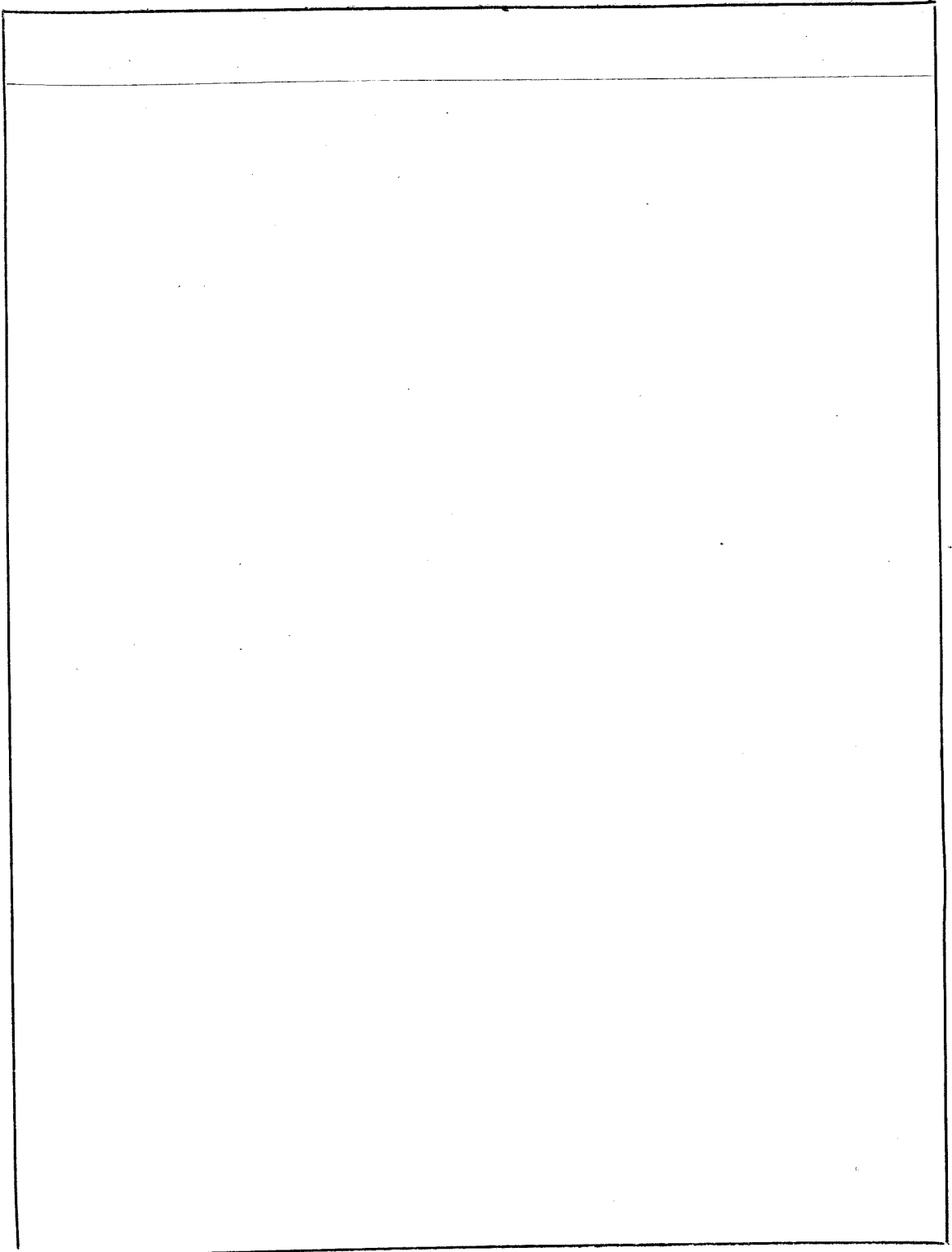
	合 計 總 數	第十區	第十一區	第十二區
<p style="text-align: center;">備 考</p> <p>按武山縣報告該縣倒塌城垣三十四丈炮房五十座堦口四百四十六個各區堡寨共塌四十六處全縣被災莊村共三百二十處此皆並未填入表欄合併聲明</p>	<p>死傷共三百二十二</p>	<p>二十五人</p>	<p>二十三人</p>	<p>六人</p>
	<p>傷斃牲畜共八百</p>	<p>二百零六頭</p>	<p>六十五頭</p>	<p>二十五頭</p>
	<p>損失動產及不動產共 值五十二萬四千零四 元</p>	<p>動產八百元 不動產五萬三千五百 八十元</p>	<p>動產一千三百三十元 不動產四萬一千四百</p>	<p>動產一千八百九十元 不動產二百零一元</p>

縣道  
名名

渭川道屬

禮縣

備考	總合 數計	北鄉	西鄉	南鄉	東鄉	縣城	城鎮鄉		日期	地震動	傷死 人數	震斃牲畜	損失動產 及不動產	崩裂山川
							城	鎮鄉						
							九年十二月十六日 下午八鐘	全縣同						
							最烈者一次其後四 十餘日均	同微動城鄉						
	死亡者共九十八人	死三十九人	死六人	死十人	死四十二人	死一人								
	震斃牲畜共一千二百一十一頭	四百九十六頭	一十頭	一百一十二頭	五百九十三頭									
	十一間 倒塌房屋共六千零五	房一千一百九十九間	房一百六十三間	房四百八十六間	房三千九百零八間	房二百九十五間								



縣道名  
渭川道屬

渭川道屬

西固縣

備考	合計	城鎮鄉		災情		地震動		震斃牲畜		損失動產	
		日期	次數	傷	人	震斃牲畜	損失動產	崩裂山川			
按西固縣報告此次地震爲日最久爲數甚多該縣城鄉房屋財產均有損傷除富子坪一村外餘未傷人幸不成鉅災合併說明		富子坪	九年十二月十六日晚七鐘	十餘次	死四人	一百二十二頭	房一百餘間	崩裂山川			



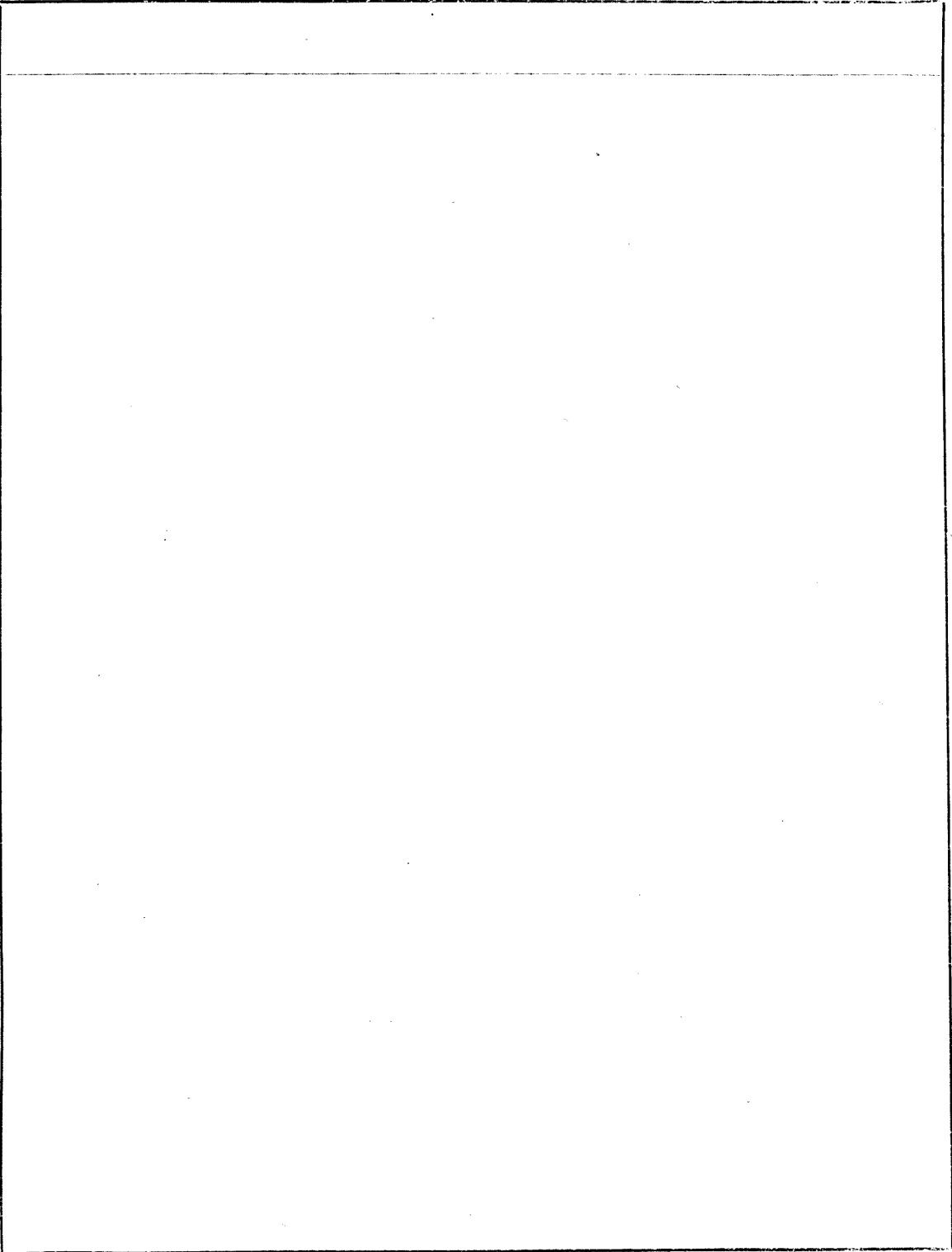


縣名 道名

渭川道屬

成縣

考 備	總 數	合 計	北 區	西 區	南 區	東 區	縣 城	城 鎮 鄉 災 情	
								日 期	地 震
							九年十二月十六日晚八鐘城	一次	地震動
	者共九人	死亡者共四人受傷	傷二人	死三人	傷一人		傷六人 死一人	傷 人 數	死 人 數
	牲斃一頭				一頭			震斃牲畜	
	二間	倒塌房屋共五百二十	房八十二間	房一百七十五間	房一百七十二間	房四十一間	房五十二間	及 不 動 產	損 失 動 產
								崩 裂 山 川	



縣名 道名

甯夏道屬

中 衛 縣										城鎮鄉	災情				
劉家山	井家寨	滾子井	新庄子	沈井庄子	牛鐵梁	木耳水	車路溝	紅渠廟	孫家寨			日期	地震次數	傷死人數	震斃牲畜數
										九年十二月十六日晚八鐘	二十三次	死八人	一頭	房二間 窰二座 糧一石	
死三十一人	死三人	死二十一人	死二人	死十一人	死五人	死一人	死二人	死三人	死八人						
一十四頭		三頭		三頭			一頭		一頭						
房八間 窰五座 糧六石	窰一座	窰五座	房二間	房六間 窰一座 糧一石	窰一座	房一間	窰一座	糧一石	房二間 窰二座 糧一石						

考 備	合 計 總 數			
<p>按中衛縣報告表內所列各村庄俱屬南鄉香山堡此為被災最重之區其他各區均輕尙未成災</p> <p>合併登明</p>		<p>死亡者共八十七人</p>	<p>震斃牲畜共二十 二頭</p>	<p>房倒者一十九間 室塌者一十七座 糧毀者九石</p>





原  
书  
缺  
页

原  
书  
缺  
页



縣道名

涇原道屬

固原縣

城鎮鄉  
災情

地震日期  
震動次數  
傷亡人數

震斃牲畜數

損失動產及不動產

崩裂山川

縣城關

九年十二月十六日  
晚八鐘城

前後共計  
百餘日  
震動大小

死三百七十六人  
傷八十四人

市房一千零三十間  
民房四千零三十四間

海家坪

鄉同

不營全縣  
皆同

死一百八十三人

五百五十頭

白家塢

死一百五十一人

頭一千九百四十四

鄧家岔

死一百一十一人

二百九十二頭

園坵里

死一百一十七人

三千八百八十五頭

苟家堡

死七百三十三人

二千一百六十頭

張家崖

死三百三十五人

一千零七十二頭

馬家寨  
科

死一百六十八人

七百四十四頭

店子城

死一百九十四人

九百五十二頭

古城川

死一百九十四人

七百四十四頭

蒿店	柳溝	楊家山	馬家庄	林家庄	張家庄	田家川	開城堡	牛營堡	丁家庄	郭家庄	小馬家庄	菜子溝
死八百五十三人	死四百零六人	死三百五十一人	死四百二十人	死二百五十一人	死一百一十三人	死四百零四人	死一百二十七人	死三十七人	死七十三人	死一百一十五人	死五十八人	死一百三十四人
二百五十頭	一千二百二十頭	九百七十五頭	八百六十頭	四百六十一頭	四百二十九頭	六百六十五頭	三千四百八十一頭	一千二百一十五頭	二千一百五十八頭	二千七百七十三頭	一千二百三十九頭	二千二百六十八頭

下張家庄	死三百九十二人	一千一百零九頭		
小戶川	死一百九十三人	一千四百七十九頭		
禮拜寺川	死四百二十五人	一千二百三十頭		
教化庄	死五百一十一人	二千零九十五頭		
草廟子	死八十三人	四千四百七十四頭		
丁馬庄	死六百零七人	三千八百零六頭		
什字路	死二十八人	一千一百七十四頭		
李俊堡	死一百七十八人	三千九百九十六頭		
石山堡	死八十一人	三千一百三十九頭		
張化兒	死二十五人	八百二十五頭		
馬家庄	死一千一百五十一人	一萬四千零九十頭		
紅溝	死一千零四十五人	七千四百六十九頭		
硝河堡	死四千九百四十二人	五萬八千一百六十二頭		

馬蓮川	死二千零九十三人	二萬六千三百八十頭
馬昌堡	死一千五百四十一人	二萬九千一百二十六頭
張易堡	死二千五百八十八人	一萬三千二百五十八頭
楊忠堡	死九百零五人	二千六百一十五頭
東西溝沙	死一千四百七十八人	四千一百二十二頭
沙家堡	死八十五人	三千四百七十五頭
飲馬河	死一千四百一十六人	六千七百八十八頭
頭營川	死一千三百一十七人	五千九百八十五頭
黑城鎮	死九百四十一人	三千二百二十三頭
二營川	死二千四百九十一人	六千零六十九頭
雙井子	死五百一十八人	四千六百五十六頭
曹家堡	死九百五十八人	三千二百一十六頭
黃鏗堡	死一百零三人	一千六百二十五頭

正東堡	李家堡	唐家堡	陸家堡	太平庄	合計總數
死一千六百二十五人 三千二百七十五頭	死一千七百五十六人 四千一百六十五頭	死九百七十五人 一千八百二十頭	死七百五十九人 二千零一十八頭	死一千八百六十七人 二千九百四十六頭	死亡者共三萬九千 一萬七千六百六十六人 受傷者八十四人 被斃牲畜共二十 六萬零二百六十 城圍倒塌房屋共五千 零六十四間

備考

按固原縣報告該縣圍震受傷者四鄉太多房屋全倒塌者如西北鄉十不存一均未能一時清查故表內暫未填盡至城垣塌陷四十一處毀壞衙署公所十四處學校九處公產二十二處廟宇三十一處因表欄狹小均未能填列其他財物損失概難估計合併說明



縣名 道名

蘭山道屬

縣	遠	靖	城鎮鄉		日期	次數	傷人	震斃牲畜	損失動產	崩裂山川
			城	鎮						
大廟堡	五佛寺	大蘆塘	九百八十八	四百八十	九月十二日	九次全縣	一千九百二十人	三千八百四十五頭	一十二萬六千元	閻家沙山十五里
哈思吉	發裕堡	永安堡	七百八十五人	四百八十二人	八月十六日	九次全縣	一萬八千九百二十八頭	九萬八千元	鐵木山二里	
論古村	小蘆塘	鎖罕堡	六百八十五人	八百九十二人	八月十五日	九次全縣	一萬七千四百八十六頭	一十三萬四千元	蘆草梁八十餘里	
馬纏堡			八百八十五人	六百八十五人	八月十五日	九次全縣	二萬五千六百三十七頭	一十二萬八千元		
			二百八十四人	八百八十五人	八月十五日	九次全縣	一萬八千七百六十二頭	一十一萬五千元		
			八百四十五人	八百八十五人	八月十五日	九次全縣	七千四百五十六頭	九萬七千元	烏龍山四里	
			一千四百五十二頭	八百八十五人	八月十五日	九次全縣	四百九十八頭	八萬七千元	米峽陷山十五里	

蘆溝堡	二百二十八人	五百三十二頭	五萬四千元
打拉池	二千八百五十人	三千七百五十六頭	二十八萬四千元
山後古庄	一千四百五十人	一萬四千三百八十五頭	七萬五千六百元
甘鹽池	三百二十八人	七百四十五頭	四千三百二十元
仁水川十八庄	二百八十五人	二萬七千八百九十五頭	一十二萬八千元
小四甲五	四百三十二人	三千四百五十頭	二萬八千五百六十元
甜狼堡	四百六十七人	三千五百六十頭	七萬四千五百二十元
馬飲堡	七百四十二人	三千九百七十五頭	八萬四千二百六十元
牛家墀	七十六人	八百七十五頭	四萬五八百元
毛河洛	四十二人	五百六十八頭	三萬四千元
苦水堡十八庄	三百四十五人	二萬三千頭	一十二萬四千元
水泉	四百二十人	九百三十頭	三萬一千二百元
黃沙彎	二百七十人	四百八十五頭	一萬八千三百元



寺兒灣	中圈子	西番密庄四	獨石頭	碾子灣	三角城庄六	三子灘庄四	蘆子灘庄四	本城關廂	上下此肚 子二庄	大壩渠	沙渠	灣里二庄	陡城
三百四十一人	五百九十二人	二百七十人	四百二十人	一百五十七人	五百二十人	四百七十人	四百六十人	四百六十人	一百二十人	一百九十三人	二百人	三百四十一人	五百九十二人
五十四頭	一百七十一頭	二百五十一頭	四百五十頭	二百零三頭	六百七十三頭	四百五十八頭	五百七十頭	五百七十頭	二百頭	二百四十頭	二百零一頭	三百九十頭	一千三百五十頭
八百五十元	八千五百三十元	一萬七千八百九十元	一萬四千七百元	八百五十三元	一十三萬三千七百元	九萬四千三百五十元	一十二萬五千七百元	一十二萬五千七百元	一萬五千九百元	二萬零三百元	一萬八千六百元	三萬二千四百元	六萬一千四百元

家原庄九	家原庄七	十二庄	箬笠原庄	馬原庄十	騙原庄	房灘庄二	營灘庄	上下蔣家灘一庄	平灘堡	鹹灘子	太安堡	北灣	古城子	高崖子	天字壕
四十八人	三十七人	六十五人	一百四十一人	一十八人	三十三人	一百五十四人	五十七人	三十五人	四百六十八人	一百二十人	一百九十三人	二百人	四十一頭	七十三頭	七十八十三元
二百六十頭	二百五十六頭	四百一十頭	三百七十五頭	二百四十頭	二百四十五頭	九百五十一頭	八十九頭	一百八十九頭	二百四十頭	二百四十三頭	七十三頭	四百一十頭	七十三頭	七十三頭	七十八十三元
三千八百七十元	三千五百七十元	四千二百五十元	三千八百元	一千七百元	三萬五千一百四十元	五萬一千七百二十元	七百九十一元	二萬三千四百元	一萬八千九百二十元	一萬五千元	一千二百二十元	七十八十三元	七十三頭	七十三頭	七十八十三元

子下五寨	子上八寨	東屯四	蘇家十	方寨二	田寨二	蔣堡三	中灘二	營三庄	大小羊	李家三	開川十戶 子八庄	受原八	海東原	段寨三
二百五十二人	二百八十四人	五百一十七人	八十八人	八十三人	七十八人	三十八人	四十二人	六十五人	六十五人	七十三人	一百五十六人	五十三人		
二百零三頭	二百六十頭	六百九十四頭	三百七十頭	一百頭	九十頭	四十一頭	六十五頭	八十七頭	二百四十頭	七百五十三頭	一百七十三頭	一百二十頭		
九百七十八元	二千五百元	二萬七千八百四十元	一萬五千三百元	二千五百四十元	二萬一千四百二十元	六萬七千六百九十元	一千八百七十元	九百五十元	八千五百三十元	九千六百四十元	八百七十五元	九百六十四元		
		土山八里												

數總計合	大小白草 原二十五庄	百十 戶六庄	葉紅 沙三庄	井溝五戶 子七庄	黑城子	蘆大 子二庄	蘆大 子二庄	野川 三庄	五後 寨八庄	前 五寨	十 六寨	戶 子十庄
五百九十一人	死傷者共三萬一千	七十八人	五十六人	五十五人	六十五人	七十三人	二百六十七人	九十七人	一百七十八人	三百二十七人	三百二十七人	一百八十七人
四萬四千零四頭	震斃牲畜共二十	三百一十頭	七百九十三頭	一百九十一頭	一百七十一頭	三百五十七頭	一百九十七頭	一百四十二頭	一百六十九頭	四百五十七頭	四百五十七頭	二百四十三頭
三萬零二百六十二元	損失財產共值三百零	一萬七千五百三十元	一千三百五十七元	七百二十三元	三千七百五十一元	一千七百六十元	三千七百五十元	一千五百七十元	八千九百五十元	一萬三千五百元	一萬三千五百元	一萬二千七百元
由册共七處												

## 備

## 考

按此表係靖遠縣勸學所造報該縣損失財產上等房以三十元估價二等十五元零六元合計如  
總數牲畜指駝馬驢牛羊豬而言所有城垣公所學校損毀殆盡縣北窩子灘陷出黑水湖寬徑  
三丈餘深不可測東川地裂綿亘數縣延長數百里若斷若續遍地裂縫初見黑烟繼之以火他如  
治河一帶地裂變爲黑沙白沙黃水紅水最特奇者南鄉劉家寨一山陷入地中化爲沙溝距此山  
五里山平地湧出古城一座其大約三頃餘畝城垣內高三丈外高五丈四週砲台宛然惟無雉堞  
噫地質如此變遷而人民之被災慘狀概可知矣合併說明

