

沙盤教育指針

朱港合編  
陸軍

譚鴻儒

第十二集團軍軍官補訓團印

1543265

上海图书馆藏书



A541 212 0015 93658

# 沙盤教育指針

緒言

凡教練以適應戰鬥之要求爲主。是戰鬥教練，爲諸種教練中之主要者矣。然以天候時間諸關係，常不能盡用實兵在野外實施；卽或可也，亦每受地形限制，難盡所有研究之目的，是則不拘任何時候，任何時間，隨意摩仿天然地形地物，指導戰鬥，儼如身臨實戰者，厥惟沙盤教育是賴。惜此項參考書籍，尙未多睹，茲因鑒其需要，爰本平日指導之經驗，並廣爲參考，編成是書，意在貢獻國軍各級幹部，人人知沙盤教育之重要，且人人具指導之技能，倘能誘起讀者之興趣普遍推行，庶達成本書之使命矣。茲將本書數特點述

如左：

一，本書內容，力求簡明，讀者不費若干時間，即可全部讀解。

二，對於班，排，連，營各種教練，均擇要編成教案，不僅供讀者參考，且可作為教育部下之教材；又不僅適用於沙盤，亦可應用於現地。

三，所舉教諸案，以適合教育下級幹部熟悉諸戰鬥原則為目的，故想定情況以及問題原案說明等，不求巧妙，但求簡明切實。

編者學識謏陋，自難盡能滿足讀者之望，且因倉卒付印，魚魯亥豕，在所不免，尚祈

讀者諸君有以教之。

編者識于武昌珞珈山 二七，五，二五。

沙盤教育指針

緒言

三

沙盤教育指針

緒言

# 沙盤教育指針目錄

## 第一章 總說

### 第一節 沙盤教育之意義

### 第二節 沙盤教育之優點與缺點

## 第二章 沙盤教育

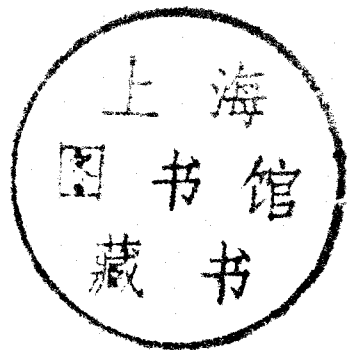
### 第一節 指導方法

#### 第一款 要領

#### 第二款 情況現示

#### 第三款 問題下達

#### 第四款 問題解答之方法



第五款 指導官之位置

第二節 演習範圍

第三節 地形選擇

第四節 演習人數

第三章 沙盤設備

第一節 沙盤之構造

第一款 比例尺沙盤大小

第二款 沙盤之構製

第二節 地貌之現示

第三節 地形地物之現示

第一款 森林田園之現示



第二款 道路河川湖沼等之現示

第三款 建築物之現示

第四節 部隊之現示

第五節 依地圖仿製地形之方法

第四章 沙盤指導案舉例

想定一 步兵班攻擊之研究

想定二 搜索班之研究

想定三 步兵排攻擊之研究

想定四 遭遇戰尖兵連之研究

想定五 營連陣地攻擊之研究

想定六 營連防禦之研究

沙盤教育指針

目錄

# 沙盤教育指針

## 第一章 總說

### 第一節 沙盤教育之意義

軍隊一切教育，以適合實戰爲指歸，故野外各種戰鬥動作，自應充分利用春和景明或秋高氣爽之天候而施行教練。然實戰並不因天候惡劣而停止，則縱在不良之天候，亦應不斷施行教練，而使其在溽暑或酷寒之氣候中，更加認識因氣候所生各種變化之戰鬥條件。理固然也。惟是在極惡劣之天候，教練所受之牽制甚大，因每種野外教練，均需相當之時間，如搜索隊之偵察，防禦者之伏臥掩蔽部中，步槍組在攻擊時伏於掩體中，以待攻擊時機之到來，以及在

野外之往還並講評等，均非短時間所能了事者，若在肌凍膚裂或狂風暴雨之中，縱有堅強之意志，健全之體魄，所受之痛苦既大，恐亦難能忍耐支持，故除以特殊之目的用若干時間，特別訓練士兵忍暑耐寒，加強其毅力外，不能不採取其他方法以補其缺。

地圖，黑板，固可作一種教材以代替實地施行演練，但僅用純粹之繪圖，置之於初學者之眼前，則情況甚難逼真，遂即發生許多幻想及理想的工作，在實施以前，學者精神上常預感不快。況國軍大多數之士兵，不知讀解地圖，即一部分下級軍官，亦有此種情形者，故利用地圖，黑板等指導教練，又加上一層困難也，若能在室內模仿天然之地形地物，使之與在野外無異，則上述之缺點，可以消去，且能提起其興趣。其法爲何？即沙盤是也。

惟沙盤僅爲一種補助教材，倘欲藉沙盤教育而造就一完善之軍人，實不可能，故沙盤教育，亦僅能代替野外演習之一部分，此須首先了解，而後方能利用沙盤之最大價值也。

## 第二節 沙盤教育之優點與缺點

一，沙盤教育之優點：

甲，不受氣候影響。無論溽暑酷寒，均可實施，因此部隊在天候惡劣不能施行教練時，卽可以沙盤演習爲代替。

乙，可以訓練射擊指揮及射擊諸動作。射擊指揮動作，惟在野外可以實際適宜表示之，非講堂上說明領悟卽爲滿足，沙盤教育。雖非野外演習，但亦可依沙盤上之地形地物指示情況，要求其迅速選定射擊位置，下達射擊口令，而磨

練其射擊指揮技能。同時亦可在沙盤之旁，預置機關槍，迫擊砲等，並派練習兵操縱之，當指揮者下達射擊口令後，即視練習兵之動作，是否依指揮者所指示之目標瞄準，及依指揮者所指示之距離取定表尺或度數，以及裝填諸動作，並借此可以檢知射擊準備所需時間，判定士兵所受教育之程度。

丙，可以爲各種預習。例如某連長奉命於某日檢閱該連之攻擊動作，因時間已迫卒，同時又須整理服裝，拭擦武器，且更以連日大雨，不能將計劃預習，此時即可集合副班長以上幹部，無論日間或夜間，利用沙盤研究，庶可補實施預習之不足。

丁，可以作演習後之講評。例如某連受檢閱完畢，因演習經過時間甚長，部隊勞苦已甚，或因天候酷熱，或一時大雨滂沱，不宜在現地講評，又或因演習經過距離甚遠，講評地點，不能目視全般地形，因此指摘某班，某排，通過某斜面時，行動遲緩，判斷所受敵砲火損失必大，但因地形起伏，斜面甚多，不知爲此斜面，抑爲彼斜面，又或某士兵在某墳墓側邊不知利用地形地物，但因墳墓遍地皆是，不知究係何墳墓，目視不及，不得而知，凡此均徒增懷疑。若利用沙盤在室內講評則不論天候如何，士兵勞苦如何，對地形地物不能目視講評不易明瞭種種缺點均可彌補。戊，可以增進上下情感。凡人親則密，遠則疎，若團長常集

合各營連排長利用沙盤在一堂研究，不僅可以增進其學識技能，且可因此常相接近，情感日密。營長常集合各連排長，連長常集合各排班長士兵，可收同一之效果。

己，可以審察部下之勤惰及能力。在講解時學者環繞沙盤，其是否留意靜聽，可以一目察覺，又當研究問題時，亦可由各人之答案判知其能力高下。供考核之不足。

庚，可隨時變換地形，使學者增加新興趣。學校或軍隊駐地附近之地形，恆爲一定，若長此在已熟識之地形施行教練，足使學者發生厭感，故宜在沙盤上設置新地形以演練之。



甲，吾人在實地觀察敵情地形，只能及於局部，但在沙盤上之地形，則一目可以視察全般，因此對敵情之判斷通常比在實地多感複雜，其判斷之結果，亦常與在實地不同，且因此習慣，常使學者一到實地，則發生不能詳細明瞭地形敵情之感，於是無所措置。

乙，在實地演習時，雖一草一木，均可發生價值，足資利用，但在沙盤，則對於細部之地形地物，不能盡量表現。

丙，沙盤教育，乃對一般曾在野外經歷，而熟習各種戰鬥原則者，加以訓練，使成爲良好之下級幹部，若毫無戰鬥知識之士兵，使在沙盤上演習各種戰鬥動作，實不可能，因此沙盤究不如現地教練。

總之沙盤教育，雖有其缺點，但在訓練小部隊戰鬥諸動作，實爲無上之補助教材。故近時各國對於軍隊教育，均極爲提倡，吾人有努力求其普及，以增進軍隊教育效率之必要。

## 第二章 沙盤教育

### 第一節 指導方法

#### 第一款 要領

沙盤教育，以磨練學者依當時情況迅速爲適切之決心處置爲主，若多講理論，佔極長久之時間，則與在黑板上講解原則無異，既失沙盤演習之意義，且足使學者，缺乏興趣，不能引人入勝，殊非適宜。

沙盤教練之所以與黑板上繪圖說明，或圖上研究等等不同者，

卽沙盤教育比較近於實兵演習，因此指導者須處處着意務求與在現地動作相似，一言一動，均能影響學者之觀感，使如身臨實戰。

## 第二款 情況現示

情況之現示，只限於實戰時可能得知之必要事項爲限，小部隊尤然，蓋實戰時所得到戰鬥上之判斷資料，必由於最前線各部隊偵察搜索而來，決無小部隊自身情況判斷之基礎資料，全仰賴上級告知者，是以指示情況，不可超出實際失之過詳，並不可確定不易，宜參入若干由判斷而來或可疑之情況，使學者自爲判斷決定其處置，庶不背實戰之旨。

基於右述，故不可先將兵棋佈置於預想發生敵情之各處，使學者事前卽可判斷，或反增其懷疑，是以每下達一情況時，乃置必要

之兵棋以現示之爲宜。

沙盤教育。通常爲小部隊之研究，其情況之內容與圖上戰術，現地戰術均有不同，蓋圖上戰術或現地戰術，常不能將小部隊戰鬥行爲盡量表示於情況中，徒增複雜，只示其戰術上判斷必要之重要諸項卽足。在沙盤上演習小部隊之戰鬥時，則須盡量描寫實戰景况，使如身臨其境，惟此種情況之描寫，亦非如圖上戰術或現地戰術，一，如何如何，二，如何如何，之方式可以做到，尙賴指導者由表情上，音調上，活潑的表示之也。

### 第三款 問題下達

研究問題宜多，每一問題，爲簡要之說明卽可，不可反覆討論，佔長久時間。又問題不可盡用口答，因多數人在一沙盤研究時，

常有很久無機會作一答案者，於是易生倦怠之心，故爲確實掌握其研究心理起見，有時可要求全體共同筆答，倘平時不留意者，驟然接到問題，必莫知所以，彼既經此一次不明情況，無從解答之難，以後自非專心靜聽不可。此亦教育上一重要手段也。

#### 第四款 問題解答之方法

問題之用筆答者，與其他戰術研究無異，置不討論。惟用口答者，究應如何？茲分述如左：

##### 一，決心處置諸問題之解答

決心處置用口答時，亦與其他戰術相同，答云：

決心——如何如何

處置——一，如何如何……二，如何如何……

二，命令或須用口令，口令詞答解者

若問題爲某某應下達之命令如何？則答解此問題，不可如第一項之方法僅說命令內容應如何了之，宜照實地下命令時同樣簡明說出，換言之，不在使指導者知其答解內容而已，在將命令內容及音調態度等，概如現地對部下口述命令時同樣答出，一方面磨練自己命令下達之方法，同時指導者可以切實糾正符合實際也。問題之用口令或口令詞答解者，更宜立刻用洪亮之聲音呼出。

#### 第五款 指導官之位置

沙盤通常爲一矩形，指導官在指導之全期中，須能不變位置可用手指示沙盤上之各地形地物，並在演習進展中變換兵棋位置容易

，同時對環繞沙盤之學者，概畧保持相等之距離，使互相問答便利，故指導官之位置，以在任一長邊之中央爲適宜。

## 第二節 演習範圍

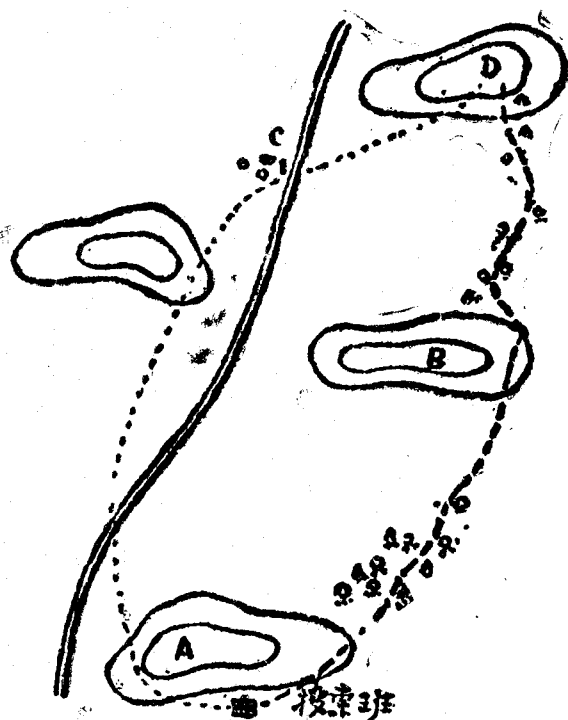
沙盤因構造上之關係，縱用較大之比例尺，而沙盤上所表現之地形，亦僅能爲一大概，欲演練細部之動作，如步槍機關槍之進入陣地等，卽不能有所表現，由此可知沙盤教育，僅適用於已受相當教育，並了解戰鬥動作，指揮之各原則，惟對於指揮技能尙須磨練之下級幹部。至於各個戰鬥技能之養成，仍須在野外行之。茲舉例說明如左：

### 例一：

某斥候在A點，應顧慮敵人向D點前進。（第一圖）

該斥候應選擇……之路線前進，而不可經過……。斥候長爲何如此處置？（敵情及地形之判斷）及如何領導其斥候？（前進隊形

第二圖



及方法。叢林之利用，遺置警戒於B點，掩護其他斥候達到D點）可命其利用沙盤演習之。

但由A點到B點如何藉叢林之掩蔽前進，以避免

在C村敵人之觀察等動作，則難以使之演練。蓋在沙盤上表現叢林，斥候之動作，及由C村觀察之範圍，（視線，明暗



之度）使之完全切合自然，實不可能也。

斥候前進之技術，關於各個如何實施，在實地上演習之，關於利用叢林掩蔽前進，在沙盤上僅能講述之而已。

至若部隊過大（營以上演習），則因沙盤所能表示之地形範圍不廣，部隊之運動受限制，若更將沙盤比例尺縮小，則又有不能充分現示地形地物之感，故通常沙盤演習之範圍，僅限於連內之戰鬥諸動作，有時可以演習營之動作，倘部隊再大，則不如用圍上戰術，或現地戰術爲善也。

### 第三節 地形選擇

地形之選擇，依演習目的而定，要之，不可始終拘於一地形，此須銘記者也。大概一般選擇地形之順序如左：

第一，設置駐地附近之地形，可使學者由沙盤教育熟識現地景况，無論臨時向東向西，均不致錯誤迷失。

第二，依研究目的，設置特種地形，如山地，森林，河川等，以補駐地附近地形之不足，又附近地形，既已熟識，爲避免學者之厭舊心理，亦可隨意設置新地形。

第三，設置國境線上重要之地形，施行演練，使學者雖不能至，亦可在沙盤中認識，如此可使他日戰爭獲益不少。

地形有時可依自己之理想隨意設置之。不必非依地圖放大不可。尤其國軍各部隊中，每連能領地圖使用者，恐不多見，因此隨意假設地形，尤爲勢所必然。

#### 第四節 演習人數

演習人數之多寡，與研究有直接關係，即人數過多，則不能人得到研究機會，於是多數人不得不立於旁聽地位，獲益甚少，若人數少，則其利相反。同時依普通沙盤大小之度，若人數過多。勢必有若干排擠於後，雖欲旁觀亦目視不及矣。是以爲研究周到及沙盤可能容納之範圍計，同時參加演習之人數，至多以二十人左右爲宜。

### 第三章 沙盤設備

#### 第一節 沙盤之構造

##### 第一款 比例尺，沙盤大小

沙盤之大小，與比例尺有直接之關係，故欲決定沙盤大小，須先將比例尺討論之。

吾人將地圖上之地形，設置於沙盤上而講授之，必須使其大小形狀與比例尺一致，部隊可能活動之範圍，亦須適應比例尺，例如一班之正面幅，在沙盤上應佔若干面積，步槍組躍進五十公尺時，應到達何地點，均須在沙盤上，有一定之尺度。

演練各種戰鬥動作時，最要者，則為該部隊本身所需要之面積，蓋彼須藉此始能疏開，並向橫廣及縱深作各種之運動。茲舉班戰鬥教練為例畧述之。

操典中規定班之散開正面通常為五十公尺，縱深約以六十公尺為限，是即班之橫廣及縱深約為六十公尺也。此六十公尺之橫廣縱深，在沙盤中應取何種比例尺方能使散開之班適合而現示明瞭，此為必須考慮之問題。

如開始用五十分一比例尺，即實地之六十公尺，等於沙盤中一公尺二十公分，若專以一公尺二十公分之沙盤面積，而單獨作一班之散開動作，固無不可，但再加以數百公尺之側面或前進運動，則勢必增大沙盤之面積，不但徒消耗材料，且有過大鈍重不便之嫌。

如用五百分一比例尺，則沙盤一公尺二十公分之橫寬與縱深，等於實地之六百公尺，一班兵力無論如何活動，均稱足用，惟按此比例尺，一班之散開面積，僅占沙盤中十二公分，若將全班十六人之隊標散佈於此一二公分之面積內，則感覺擁擠，間隔距離，不易分明，是以上述之比例尺，不嫌過大，即嫌過小，惟有採取折中辦法，據經驗所得，關於班演習各種課目所需之面積及設置精緻之地形，以二百五十分一之比例尺為適當。

關於一班演練所需之面積，茲更有舉例詳述之必要。通常關於班之演習，如班進入火戰，則輕機關槍之有利射擊距離爲六百至八百公尺，班原來所佔之縱深約爲六十公尺，再加敵方最低限度須在其後方配置機關槍等步兵重兵器，及我方援隊等，又約需二百公尺，總計縱長約爲九百至一千一百公尺，若須將班與排之連絡均在演習中表示之，則面積之需要更大。

由上述舉例觀之，欲在沙盤中有熱烈之演習，則沙盤必須有相當之寬大，即沙盤中之地形應假設有一千公尺之縱長，倘吾人演習此種課目於沙盤中，以五百分一比例尺計算之，則在沙盤中一公尺之長度，等於實地五百公尺，換言之，沙盤最低限度須有二公尺之縱長，始能適合要求。然此長度，乃依最小限之需要計算之，若欲

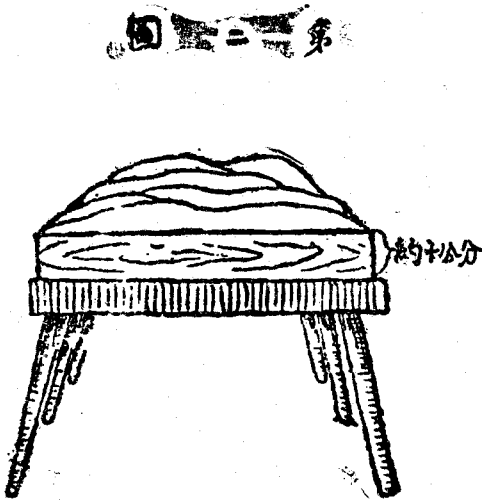
使其活動自如，演習便利起見，則最好取二公尺五之縱長，一公尺五之橫寬爲適宜。步兵連各種課目演習所需沙盤之尺度，其縱長爲三公尺，橫寬爲二公尺，以五百分一之比例尺計算，則縱長等於實地一千五百公尺，橫寬等於實地一千公尺也。若將此種沙盤作營之演習，可將比例尺縮爲千分之一，則縱長等於實地三千公尺，橫寬等二千公尺，均稱餘裕也。惟營在一千分一比例尺之沙盤中演習，可不詳細將每一列兵表示，僅以輕機關槍組及步槍組爲演習單位。

沙盤大小與戰術之關係，既如上述有直接影響，須顧慮及之，但同時亦須顧慮其運搬性如何也。沙盤愈大，則重量愈增，移動不便，其永久置於一地者，固無論矣，若須不時移動者，則對於沙盤室之進出口能否容許，是否過重，不能搬動，均須注意及之。總之

吾人設置沙盤，大概以三公尺長，二公尺寬為適度。

### 第二款 沙盤之構製

盛沙木盤之高度，約十公分即可，內面之沙應高出邊沿，以便應用時能與野外逼真，如木盤過高，則勢須裝填多量不需要之沙，徒增重量耳。（如第二圖）



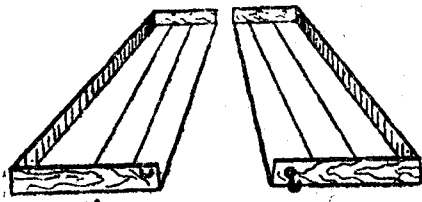
如經濟充裕，自當令木匠構製沙盤，倘若不能，亦可用木板自行構製，將長板按照尺度鋸斷，用釘緊釘，但應注意者，接縫處應緊密，勿使沙流出地上，最良密閉法，在將縫隙處鑲以木筍，為節省起見，不可在盤未裝沙之際，用馬糞或條紙填



塞縫隙上。

材料以松木爲宜，板厚之度，須能耐沙之壓力。沙盤如非固定置於一地者，而沙有時須裝入或取出者，可將其分成二部，底板須用筍頭鑲進，雙方聯接時，用鐵扣連鎖之。（如第二圖）

第三圖



關於沙盤之裝填，須用無粗石子之軟沙，石子過硬，實足以妨害仿製地形。爲防乾沙流出起見，可在設置前將沙潤濕，在冬季應將沙藏於避寒之地點，否則濕沙易於凍結。

沙盤之高度以使環坐沙盤之學者能容易目視沙盤內部爲標準，通常約一公尺高爲宜沙（含盛沙木盤在內）

沙盤通常以四脚架支撐卽足，但沙盤過大，可在四脚架之中點

增設一支材，脚架下端，若配以圓輪，則沙盤在室內推動尤便。

沙盤室中，應有充分之面積，並懸掛各種教育圖表於壁端，使學者有所觀摩。光線之強度，須能讀能寫能繪爲佳。

沙盤不必非木製不可，若爲節省經濟，並顧慮隨時移動不便搬運起見，亦可在室外之空地上放置之，夏日以在樹陰下遮避日光之陰涼處，冬日則選擇能避寒風之處爲佳，沙子缺乏，亦可用較軟之土代之。故認爲沙盤教育非有良好之設備不可者，實自誤也。

## 第二節 地貌之現示

戰鬥單位小則所表示出之地貌亦應小，如作班教練時，不必描出大地，僅作各種小坡，小山，凹地等，以敷教練之用即可。

在大比例尺之沙盤中演習小部隊之戰鬥時，對於高地之現示，

有應特別注意者，例如班之戰鬥教練，在比高二十公尺之小高地，足以發生很大之影響，但試依各種比例尺計算二十公尺在沙盤中之高度若何？

二百五十分一比例尺，實地二十公尺等於沙盤八公分

五百分一比例尺，實地二十公尺等於沙盤四公分

一千分一比例尺，實地二十公尺等於沙盤二公分

若用五百分一比例尺，則比高二十公尺之小高地，在沙盤僅四公分，如此渺小，實嫌太欠明顯，於班之演習大感不便，因此對於標高可取比縱長稍大之比例尺。

已作成之地形，外表須平滑整齊，不可粗製濫造，使學者誤認爲一種特別地形或遮蔽，而其實並非教官所意及者也。惟田畦部分

，尙可任意粗製。

### 第三節 地形地物之現示

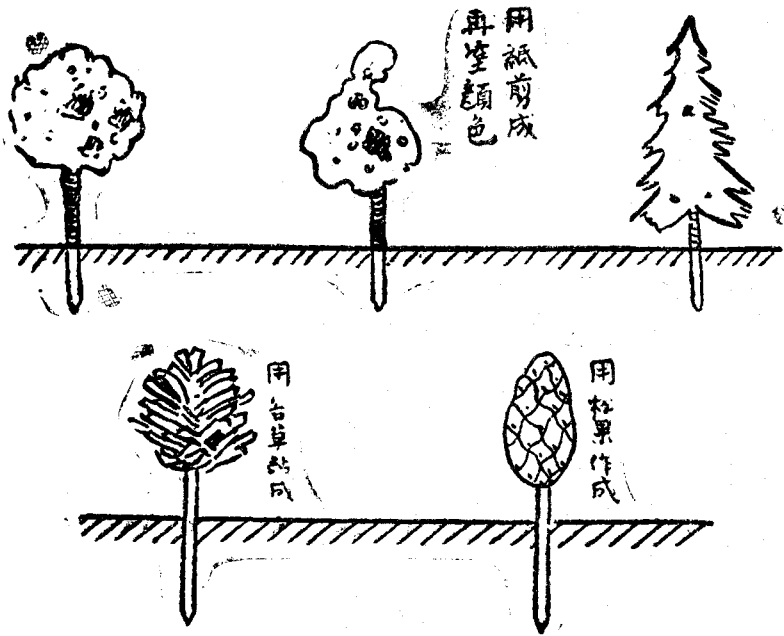
地形地物之現示，亦爲沙盤設備工作中之一部，地形須求其與實地符合，地上所生各種物體，皆應盡量表示，蓋各種物體影嚮於戰鬥動作關係至大也，惟過多亦易流於複雜，含混不清，是宜注意者。

爲欲使各種物體活現於學者之眼前，必須利用各種材料 或用顏色，或用象形，總以近似天然地形地物，引起學者之注意爲佳。

表示各種物體之材料，最好爲專用之立體兵棋，但爲節省經濟或立體兵棋欲購不得時，亦可用簡單之材料，不費分文，只須幾許人工即可仿製使用。此種仿製工作，尙可使學者參加，引起其興趣

茲分述如左。

第四圖



沙盤教育指針

第一款 森林田園

之現示

森林及獨立樹之表示，可用柏枝，或用細苔束於一細棍上均可，此外尚可用硬紙剪成，再塗以顏色。（如第四圖）

田園之表示，亦有各種之方法，例如用五色粉筆磨成細粉散于沙盤上，亦可表示，惟此種方法之缺點，即顏色易退

，且將沙混濁。此外尚可用各種顏色紙（淺綠色當作草地，深綠色當作菜地，黃色作稻麥地）鋪置於沙盤上，以表示之。使其形象如空中照相所呈現者。所用細草青苔鋪設，更足使其逼真，惟此種做法，必須細緻。

如上述表示田園之方法，尚不能充分將各種植物之種類表示明白，此缺點之補充，只有教官認為與運動有關非詳細表示不可時，用口頭說明可也。

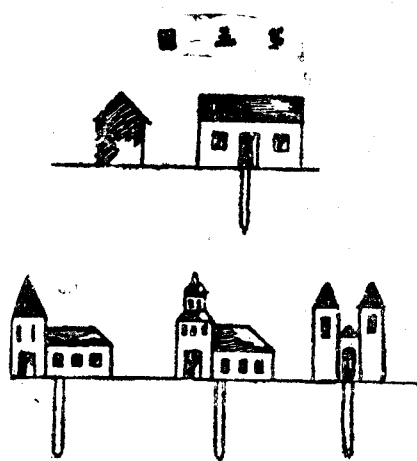
## 第二款 道路河川湖沼等之現示

關於道路河川之現示，最好用顏色帶為宜，因其簡便也。至於應用何種顏色，可任意選擇之。惟河川通常用藍色帶，湖沼用藍紙或玻璃片表示之，鐵路可用兩黑繩中間束若干長約一公分之細棍，

使與枕木相似，即可充分表示。

### 第三款 建築物之現示

關於村落，廟宇，車站等之表示，可用薄木片製成之小房屋，或用小木彫成而塗以顏色，惟立體建築物，製造較爲不易，亦可用硬紙或洋鐵片剪成，（如第五圖）再以顏色塗繪即可應用。



此種屋宇之大小，與比例尺有關，普通農村中之房屋，高約十公尺左右，若以五百分之一之比例尺計算，在沙盤中即爲二公分，即此房屋之高，大約以二公分爲度，惟每種不同之比例尺，必須用適合該比例尺之房屋，則未免過于麻煩，故其中亦不得留若干

之通容性。

第五圖中所舉之各種模形，不在美觀，惟在下達命令或口令時，作爲指示目標之標準而已。

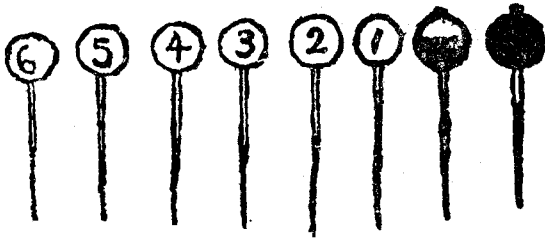
#### 第四節 部隊之現示

除地形地物諸種現示之外，最重要者，卽爲沙盤中人物兵器之現示也。通常對於人物及各種兵器所使用之模形，多用錫製成，惟所需價值甚貴，且專售此種模形之處，尙屬不多，有時竟無從購買，故亦可以他法代之。

日用之火柴，可以代替沙盤軍人，紅者示敵，黑者示我，且火柴體積甚小縱在大比例尺之沙盤中演習，亦能將每兵位置於其應佔領之位置區域內，不致過大有超出應佔區域範圍以外不合實際之嫌



第六圖



沙盤教育指針

。尤其在班戰鬪演時，一班內所包含之步槍組，輕機關鎗組，班長副班長位置何處，輕關槍手位置何處，其他彈藥兵之位置如何，步鎗組各兵散開之狀態如何，須特為表示時，實覺使用火柴甚便。

若對於輕機關鎗組內各兵更欲一一分別表示時，（因該組內有

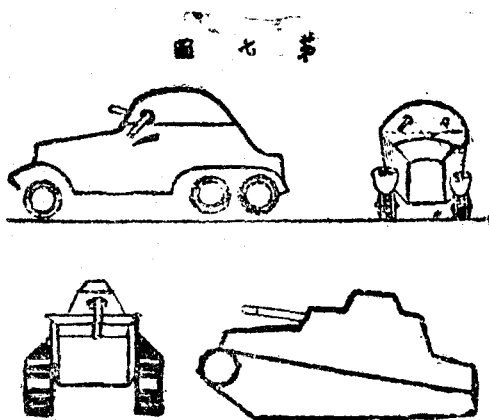
班長

副班長

槍手，準備鎗手，彈藥手，聯絡兵，步槍兵等各担任之任務工同，故有時有要求明白表示之必要）可在火柴上用小圓紙粘貼其上，並書以號數，班長副長亦可特別表示之。

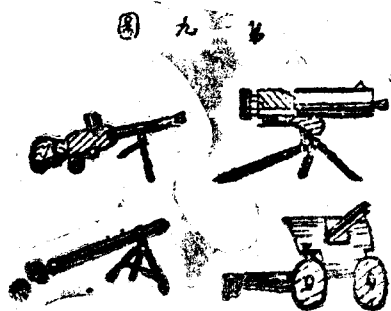
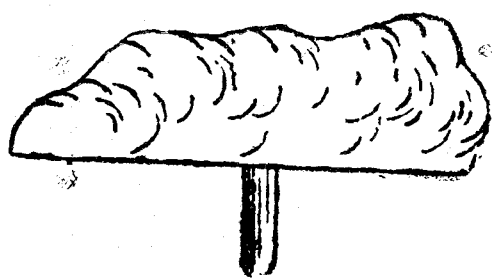
（如第六圖）

欲傳達一情況於演習者，亦須一有象形之物以表現之。例如：道路上發現敵之裝甲



汽車，或敵人戰車自某處向我攻擊，若僅憑口述，則演習者印象淺薄，若有一象形之物體表示，則其印象自較濃厚。（如第七圖）又如下達彼我構成烟幕之情況，亦可以象形物表示之。（如第八圖）他如各種輕重兵器，尤為現示情

况所不  
可少者  
第 八 圖

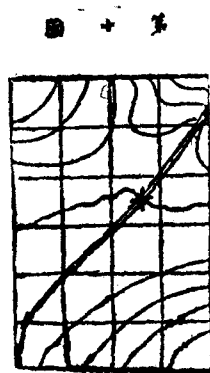


，亦可仿其形象製造。（如第九圖）此種戰車烟幕以及各種輕重兵器等概可用硬紙片或洋鐵片製成。

第 九 圖

## 第五節 依地圖仿製地形之方法

每一課目，先須深思熟慮，將理想需要之地形繪一草圖，爾後始設置於沙盤中，不過吾人（尤其是初學者）往往有由地圖上選擇一適合演習課目之地形，而後按照該圖，詳細仿製於沙盤中者。惟此時應考慮所欲採用之地形，依預想之比例尺是否完全與沙盤之大小相合？假使依預想之比例尺，不能完全將採取之地形移設於沙盤中，則有不敷教練使用之感，因此在決定採用某部分地形時，須同時考慮比例尺及沙盤大小，若依據比例尺及沙盤大小，對於採用之地形有多少不能現示於沙盤上時，亦可酌量將不重要之地形省畧之，最後再決定圖上之範圍（即適應比例尺及沙盤大小所應採用之縱長與橫寬）若所採用之地形範圍，依比例尺移設於沙盤上，沙盤尙有



餘地時，則毫無問題，多設置一部份地形使其充滿沙盤可也。

圖上範圍既決定後，即劃以方格，以後在

沙盤上適應圖上之方

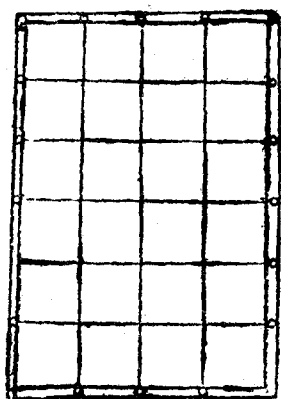
格數張以細繩，（如

第十第十一圖）得定

點後，再依座標法

着手堆設。

圖一十一



（第十二圖）量各高地

頂及山麓，村落道路

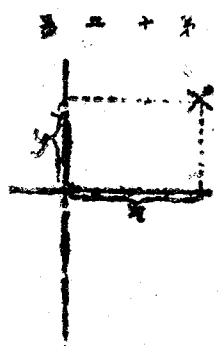
交叉點，灣曲點，橋

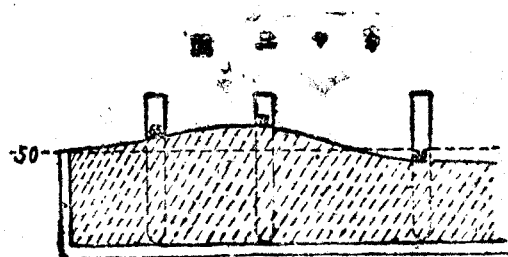
樑等重要地點。即可

關於高地及低地，欲使其比高與圖上一致

可在沙盤上插一小木棍，（如第十三圖）並於棍

上記分割數以測定之。並假定圖中最低部分為零





位，此零位即為沙盤底，如此可以避免堆沙過高，且可節省沙量，亦即可以減少若干重量也。

沙盤教育指針

# 第四章 沙盤指導案舉例

## 想定一 步兵班攻擊之研究

課目	日期	天候	地點
步兵班之攻擊	共三小時	風向 梯尺	從北吹來 五百份之一
研究事項	1, 班長受領任務後之動作(操典190) 2, 輕機關鎗在掩蔽物下之射擊準備(操典202) 3, 班長之戰鬥指揮(操典212 227 230 232) 4, 副班長之一切戰鬥動作(操典214 215 216 217 218) 5, 副班長及列兵適應機宜之機敏動作 6, 對敵瓦斯射擊之迅速處置 7, 敵重火器不能制壓時班之前進方法		砂盤教室

制

令

- 1, 演習部隊爲第一排之第一班
- 2, 班之編制爲班長一名副班長一名列兵十四名
- 3, 第二排之右翼及第一排之第三班用少數標兵標示
- 4, 第一排之第二班及連之第三排假設

想 定

一, 西軍中間連, 向東軍攻擊 月 日午前十時兩軍態勢如沙盤現示。(另附圖)當時步兵第一排排長接到連長之命令要旨如下:

1. 敵情如目視(沙盤現示)。

2. 由右第一第二排爲第一線, 第二排基準, 連之攻擊目標, 右爲 42.5 高地南側, 左至七家崗高地獨立家屋之間。

兩排之戰鬥境界爲 S. 1 高地南側——獨立家屋——獨立樹之線。



3、第三排爲預備隊，在中央後取相當距離跟進。

二，第一排長在 45.5 高地之西側斜面招致各班長下達如左之命令

1、敵情（用手指示）。

2、排之攻擊目標，右爲 42.5 高地南側，左至七家崗南側獨立

樹之間，第三第一班爲第一線，第三班在右，第一班在左，

第一班基準，就地構成火線。

第一班須與左翼排保持連絡。

3、第二班爲援隊，在第三班後方取相當距離跟進。

4、……

三，方第一班長赴排長處集合時，命輕機關槍組停止於斜面附近，

命副班長率領步槍組在輕機關槍組後方三十公尺停止於凹地處，是時適值敵之砲彈頻頻落於第二排後方之地區內，其濃密煙霧順風向第一班方向吹來。

第一問題

第一班副班長之處置？

第一問題 原案

- 一，迅速命令各兵戴上防毒面具。
- 二，命令部下一齊跑至高地附近以避之。
- 三，以記號通知友軍。

第一問題 說明

遭遇煙霧傳來之副班長，當認此煙霧爲敵之毒氣，迅速命令部下取

下防毒面具戴上，而輕機關槍兵及步槍兵亦均須有此覺悟，蓋此時若待班長命令，爲時間所不許，最好副班長以下皆具有辨別毒氣之能力，審察其是否毒氣，然後解下防毒面具，倘真是毒氣傳來，僅戴防毒面具仍不爲功，更宜跑至高地附近以避免之，此則賴士兵之各個獨斷能力如何耳，斯時班長若責其非是，於理有未合。

### 第一情況

一，當第一排長招集各班長下命令時，在 $\alpha$ 高地北側道路附近敵之輕機槍屢次射擊，幸未中命。

二，午前十時十分第一班長受領命令，複誦完畢，同時該班輕機槍組步槍組均已停止於高地西側斜面後。

### 第二問題

## 第一班長之動作？

### 第二問題 原案

- 一，與鄰接班長協定。
- 二，使本班對向攻擊目標。
- 三，將班之戰鬥任務及鄰班之位置一併指示部下。
- 四，選定輕機槍射擊位置。
- 五，着副班長俟輕機槍射擊準備完畢後，率領步鎗組進出一號林前端地區。

### 第二問題 說明

請參照操典第一八四，一八五及一九〇各條

### 第二情況

午前十時十五分，第一班長在 500 高地附近選定輕機關槍射擊位置。

### 第三問題

- 一，第一班長對輕機關槍之射擊準備應如何指示？
- 二，射擊方法如何？

### 第三問題 原案

- 一，使輕機槍在高地斜面準備射擊。
- 二，先指示目標表尺於射手。
- 三，俟射手裝置表尺，彈夾，並關閉保險機，進入射擊位置，固定脚架，即下達口令如下：

「目標——右前方高地道路右側的輕機關槍——俟步槍組超出一號

林爲止——連續點放」

第三問題 說明

- 一，參照操典第二〇一條
- 二，若對瞬間現出有利之一點目標則用連續點放。

(操典第二〇四)

第三情況

午前十時二十分，副班長率領步槍組超越高地稜線，正將進入一號林之際，突被敵砲射擊，砲彈全落林中，是時又聞敵我之機槍聲甚密。

第四問題

在瞬間副班長之決心？

#### 第四問題 原案

使各兵即時伏下俟敵砲停止射擊，相機再向一號林東側地區躍進。

#### 第四問題 說明

向後退則過於懦弱，繼續前進則徒蒙多大之犧牲，皆所不取，爲保持班之戰鬥力量計，暫時停止，相機躍進，似較適宜。

#### 第四情況

敵砲射擊連續約三十秒鐘即歸沉寂。

#### 第五問題

一，副班長之決心？

二，步鎗組之躍進方法？

#### 第五問題 原案

一，迅速使步鎗組前進。

二，一齊躍

### 第五問題 說明

砲兵對於一個非異常有利之目標，絕不實施連續射擊，此乃當然之理，若此時步鎗組施行各個躍進，或區分前進，必惹起敵砲再向森林砲擊，對我只有增加損害，我能一齊躍進，敵砲雖欲射擊，無奈機會已過，其奈我何？

### 第五情況

午前十時二十五分，步槍組已進至一號林東側地區，同時第三班（右鄰接班）之輕機關槍，已躍進至六〇高地東方閉鎖曲線附近佔領陣地，現正猛烈射擊中。



## 第六問題

- 一，第一班長之決心？
- 二，輕機關槍之前進方法？
- 三，先任前獲兩名彈藥手之動作？

### 第六問題 原案

- 一，即命輕機關槍組向步槍組之右前方約五十公尺附近前進。
  - 二，先使兩名彈藥手前進，負責選定新射擊位置，其餘各個躍進。
  - 三，負責選定射擊位置之彈藥手應在班長指定地區及其附近選定較能發揚火力之輕機陣地，並立即構築槍座。
- 槍座構築完畢後，即極力注意敵情，選定有利之射擊目標，並測量其距離，俟射手到達新陣地後，便能立即代替射手射擊。

停止於途中之彈藥手，負責連絡，并須與射手交互携槍。

### 第六問題 說明

參照操典第一九一，第二〇九，第二二七，第二二九各條。

若此時選定輕機關槍陣地，與步兵組同在一線，容易使敵發覺我之位置，徒遭無味之損害，且掩護步槍組之前進距離不遠，曷若一舉躍出於步兵組之前，更爲有利也。

### 第六情況

於午前十時三十分，班長誘導輕機關槍組到達新陣地。剛開始射擊，即目擊射手陣亡，彈藥手一死。

### 第七問題

班長之處置？

第七問題 原案

卽命某彈藥手爲射手，迅速利用遮蔽變換射擊位置以射擊敵人。

第七問題 說明

輕機關槍易受敵火之集中，故如已被敵發見而受敵火壓迫時，應卽迅速變換射擊位置。（操典第二〇九條）

第七情況

午前十時二十分，副班長進出小流附近，偵察地形及進路，是時目擊輕機槍組及左翼排已進至三顆樹附近，均在猛烈射擊中。

第八問題

副班長之決心？

第八問題 原案

卽以記號或口命令步槍組向小流附近躍進。

(操典二二六條)

### 第八問題 說明

班長常須窺破好機使班前進，又前進之時機，雖依敵情地形及鄰班之狀況而異，然以各種火器制壓敵人之瞬間……宜趁此機微之隙而投之爲要。(操典二二九條)

### 第八情形

午前十時四十分，班長目擊步槍組已全部到達小流附近。同時右隣接班之輕機關槍，亦已進出小流附近，均在射擊中。

此時班長正欲使輕機關槍向小流以東地區前進，敵方槍彈，更加濃密，尤以 $\odot$ 南側之機關鎗最爲威脅，多數子彈落在輕機關鎗前方

小流附近。

### 第九問題

班長之處置？

### 第九問題 原案

一，命輕機關鎗暫停前進。

二，以記號報告排長，要求重火器之射擊，藉其援助以行前進。

### 第九問題 說明

地形愈開闊，與敵愈接近，則班前進之障礙亦愈明顯，須火力掩護者亦愈多，故於前進之先，有時須用記號或信號報告排長，並要求重兵器之射擊，藉其援助，以行射擊……

（操典第二三〇條）

### 第九情況

副班長見輕機關槍組前進至小流以東地區開始射擊後，又擬發起前進。

同時目擊班長陣亡，射手死，彈藥手二亦死，僅餘一彈藥手。

### 第十問題

副班長之處置？

### 第十問題 原案

一，命殘餘之彈藥手即充射手。

二，由步槍組之右翼分二名補充輕機關槍組彈藥手。

### 第十問題 說明

此種情況，乃實戰時常有之事，因之不特輕機關槍組之各彈藥手要

於平時修得射手之各種技能，即步槍組各兵，亦於可能範圍內教以射手及彈藥手之各種動作，當班長與射手陣亡之際，即能迅速前進執槍，携取子彈，繼續射擊敵人。

#### 第十情况

由步槍組被派補充機關鎗兩彈藥手當向左右方移動之際，行未數武，即被敵人射死。

#### 第十一問題

該殘餘彈藥手之處置？

#### 第十一問題 原案

迅速利用遮蔽變換射擊位置以射擊敵人。

#### 第十一問題 說明

此時若仍在前射手之位置，則仍在敵人有利瞄準射線之下，必遭損害無疑，故該射手須覺悟變換位置，利用遮蔽，以射擊敵人，此種動作，亦屬獨斷能力，設不於平時養成，鮮能奏功者。

### 第十一情況

副班長見輕機關鎗復行射擊之際，又欲發起前進，當命步鎗組各個躍進，而前進之列兵一名死，二名進亦死，第三名當問副班長我再進否？

### 第十二問題

副班長之決心？

### 第十二問題 原案

停止前進！



## 第十二問題 說明

近時火器發達，其殺傷人馬之効力亦增大，若恃匹夫之勇，逞一朝之忿，貿然前進，只自招滅亡。副班長應鑒於班長之陣亡，與輕機組及本組之損害，當覺悟受害之原因，不能不由敵火方面着想，細察其火力來自何處，詳加考慮，以求補救之方。以班現處之地位而論，前面地形異常暴露，班雖勇猛，傾所有之兵力，恐亦不堪目下敵火之一擊也。

### 第十二情況

副班長正在考究前進方法之際，忽有後方一兵報告云：

1. 本連連長目下到達左翼排之高地。
2. 配屬於連之重機關槍亦在該高地佔領陣地，由側方可以望見槍

身。

3. 本排排長此刻已到達我班後方約五十公尺之處。

同時副班長察知殺傷我兵之敵火器是重機關槍，自七家崗高地南側射來。

### 第十三問題

副班長爲免損害而前進之方法？

### 第十三問題 原案

以要圖將敵機關槍位置派兵報告排長，要求重機關槍制壓敵之重機關槍，並請求排長發給烟幕罐。

### 第十三問題 說明

班之被敵損害已判明是敵之重機關槍，我欲制壓之，非重兵器不可

，今知班之後方有重機關槍，爲副班長者，宜具有迅速通報之常識，但同時在班後方亦有排長，則先報告排長，然後通報重火器，比較得體也。

附帶說明通知之方法：

- 1、指示報告兵以敵機槍之方向及位置使其口頭報告。
- 2、由副班長寫一畧圖，註記敵機之方向及位置。
- 3、用圓眼紙法。

### 第十三情況

稍頃傳達回報云：排長命令該班所發現之敵重機關槍無法制壓，該班自行設法前進。

### 第十四問題

副班長之前進方法？

第十四問題 原案

- 一，命輕機關槍射擊敵之重機。
- 二，命狙擊手射擊敵之重機。
- 三，派兵一名沿小流進出前方施放烟幕掩護班之前進。

第十四問題 說明

一，輕機關槍若能精確瞄準，亦能制壓敵之重機槍之射擊，惟此時槍聲砲聲，隆隆不絕，聲音傳達，甚屬不易，又鑑於先派之補充彈藥手之損害，命令傳達，尤為困難，當此時機，須賴平時記號連絡技能之養成，以記號命令之可也。不然，則賴輕機槍射手之自覺自動的射擊最危害於我之敵火器，以圖減少損害，

此則俟該射手之能力如何耳。此種能力當於平時訓練之。  
二，班中最良好之射手，狙擊該敵重機槍，亦可妨礙其射擊，班趁此機會即發起前進。

#### 第十四情況

十一時十分步槍組已超越小流，副班長鑑於敵前此使用毒氣，當命搜兵二名（具有毒氣智識者）進至二號林內搜索，稍頃，該二兵回報：『前面森林無敵人但有芥味』。頃間該二搜兵發覺業已中毒，一中在手，一中在腿，幸尙屬輕微。

#### 第十五問題

副班長之處置？

#### 第十五問題 原案

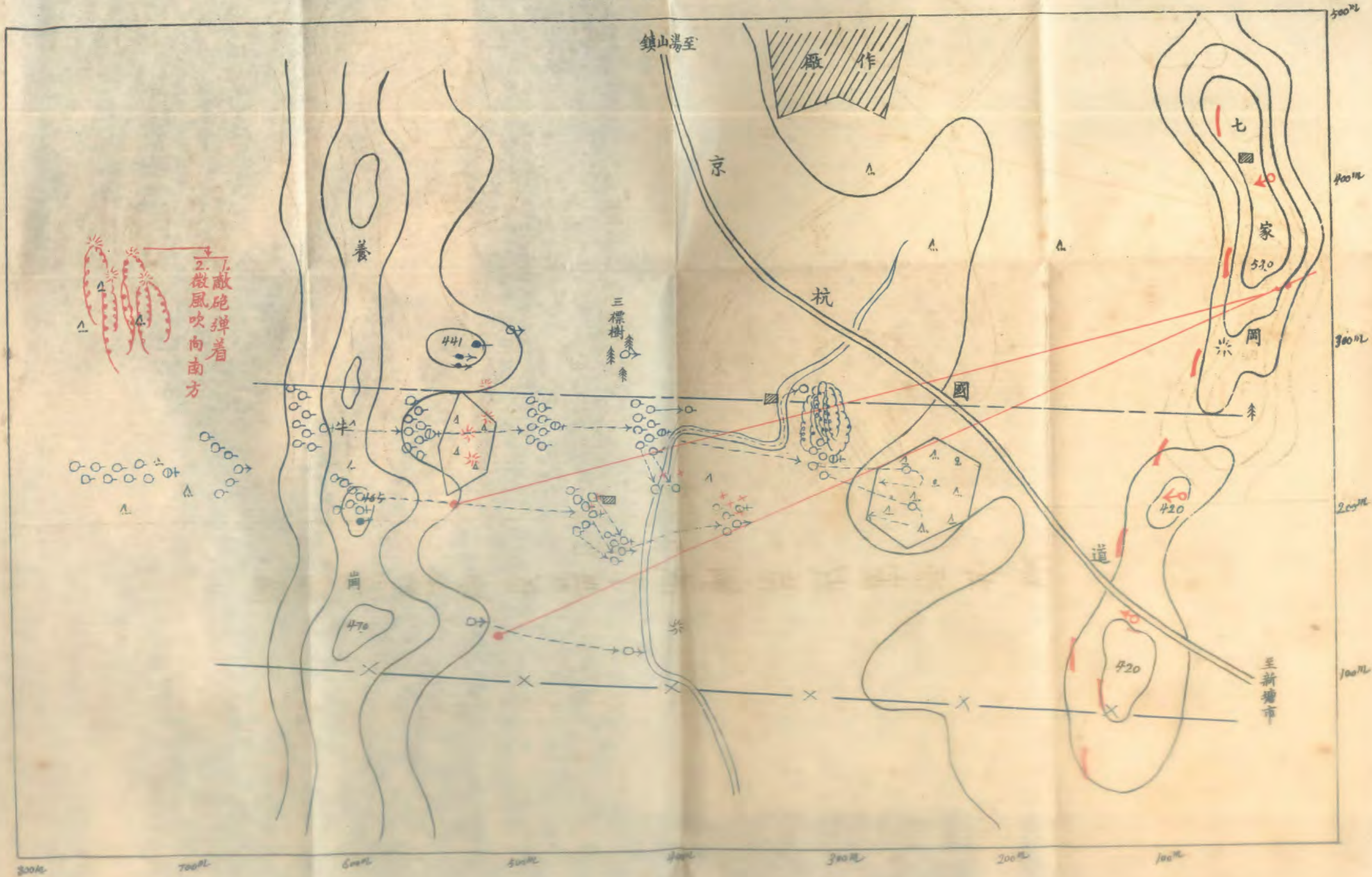
- 一，停止進入森林。
- 二，報告排長。
- 三，命該二搜索兵赴溪中洗淨用漂白塗之。

### 第十五問題 說明

芥氣瓦斯爲毒氣中之最烈者，防禦中多用之，藉以阻止敵人，攻擊者遇之，多不前進，報告排長後，再由連而營，則自有相當之處置也。

# 養牛崗附近西軍第一班攻擊經過要圖

(許時 前午 日 月)



## 想定二 搜索班之研究

一，課目 搜索班遇敵動作

二，比例尺一千份一。

三，主要研究事項：

1、尖兵前無騎兵之搜索部署。

2、路上障礙之排除，及側方警戒之要領。

3、對裝甲汽車之處置。

4、對空警戒之動作。

5、在敵重兵器火制地帶之適切處置。

### 第一情況

由此向南前進之北軍， 月 日 午前（後） 時，其步兵先頭行抵



曠目岡高地北側斜面時，排長在獨立家屋附近，給與第一班長之命令要旨如左。

一，敵人在長盤山方向。  
二，本排爲尖兵，經過前面青杉林高地，向長盤山方向搜索前進。  
三，第一班爲搜索班，準尖兵前進路在尖兵先頭約二百公尺附近向

長盤山方向搜索前進。

四，余在尖兵羣先頭行進。

問題第一

第一班長之處置？

原案

一，複誦命令

「第一班長複誦，敵人在長盤山方向，命我率領本班爲搜索班，經前面青杉林向長盤山方向搜索後進。」

二，檢查槍枝，裝填子彈，檢查服裝，檢查彈藥，關閉保險機。

三，對部下下命令如左：

1. 敵人在長盤山方向。

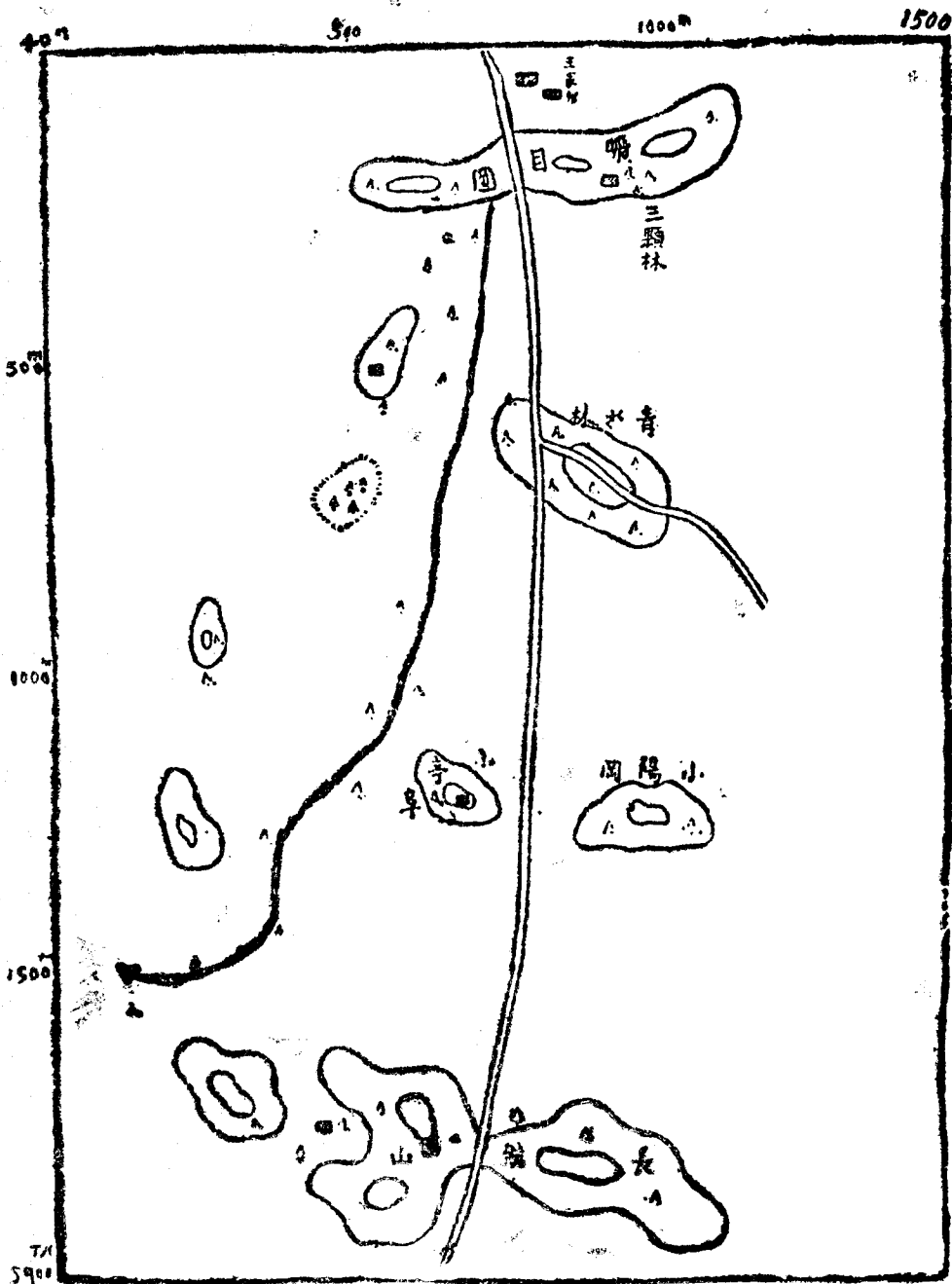
2. 本班爲搜索班，由此經前面青杉林向該敵搜索前進。

3. 副班長率領步槍組爲斥候担任行進路及側方之搜索。

4. 輕機關槍組，歸某上等兵率領，在步鎗組後方約一百公尺

處廣進。

# 砂盤設備要圖



沙盤教育指針

六四

5. 予在輕機關槍組先頭行進。

## 第二情況

午前 時 分路上斥候二名（一帶望遠鏡一帶信號鎗，）進至鞍部附近，班長在道路之西側行進，（距離斥候約百五十公尺）班之輕機關槍組在道路之東側，（距班長約三十公尺）各兵皆取五步距離，（散兵行）斯時據副班長報告：「前面高地青杉林中發見敵之步兵約八九名，由鞍部可以望見鋼盔及活躍狀態。」

## 第二問題

第一班長之處置？

## 原案

一，命輕機關組至曠日山高地，在道路左側成散開隊形向前面高地

之青杉林準備射擊。

二，對三顆樹方向（左側）派輕機組之二兵向之警戒，輕機組歸副班長指揮。

三，命步槍組成散開隊形，在道路以右小流附近停止，準備向青杉林高地攻擊，以後班長自己指揮機槍組。

### 第三情況

輕機組進至曠目岡高地時，青杉林高地之敵，先向我射擊，槍聲概係步槍。

### 第三問題

班長之處置？

原案

命副班長指揮輕機組，在獨立家屋附近向青杉林北端林緣之敵射擊，自己率領步槍組，沿道路西之小流，用散兵行隊形向南前進，並將處置報告排長。

#### 第四情况

輕機關槍開始射擊以後，須臾之間，步鎗組亦進至青杉林西方獨立樹附近，班長當命步鎗兵三人隨輕機火力向青杉林西側攻擊，逸時林中槍聲沉寂，班長即命步槍組全部向青杉林急進，甫抵青杉林西端距林緣約八十公尺附近時，突來敵機一架，距地面約二千公尺。盤旋於青杉林高地之上空。

#### 第四問題

第一班長處置？

## 原案

迅速進入青杉林。

## 第五情況

第一班全部入林後，視林中有腳踏車跡，向左側道路逸去，向南方向，亦有零亂足跡。

## 第五問題

第一班長之處置？

## 原案

一，命路上斥候迅速進出青杉林之南側。

二，命步槍組中之三人爲左側斥候，繼續搜索前進，某爲長，向左側道路搜索，待班前進亦繼續搜索前地。

三，以記號招輕機關組來。

### 第六情況

班用散兵半羣隊形，步槍組在前，散開，沿道路之兩側行進，輕機關槍組在後，沿道路之左側前進，此際，斥候已進至森林南端，斯時天朗氣清，景色宜人，由斥候停止位置。望見前進道上，約七八百公尺處，有敵之裝甲汽車一輛，向我駛來。

### 第六問題

路上斥候之處置？

### 原案

以信號槍射擊報告。

### 第七情況



是時斥候察覺信號槍經已遺失。

### 第七問題

斥候之處置？

### 原案

一，開槍射擊。

二，大叫裝甲汽車！裝甲汽車！

### 第八情況

班長將出至林緣，突聞斥候發射槍聲，又聞大叫裝甲汽車之聲甚急，由班長位置，亦能望見路上之裝甲汽車，向我直駛而來。

### 第八問題

第一班長之處置？

## 原案

一，命全班施行射擊。

二，敵裝甲車接近即命全班在道路兩傍散開掩蔽。

## 第九情況

俄頃之間，敵之裝甲車衝來，如電閃般駛過，班雖射之，毫無痛癢，班仍命繼續前進，移時進到林緣，班長即命步鎗組在前（歸副班長率領）爲斥候，按原隊形悠悠向長盤山方向前進，行未數武，即有敵之機關鎗二三架向我射來。

## 第九問題

第一班長之決心及處置？

## 原案

一，命本班全體伏臥。

二，派遣斥候二名到前方小陽岡及小亭阜，高地附近搜索掩護。

三，報告排長。

### 第十情況

左側斥候出到青杉林東南側緣後，望見長盤山高地敵砲兵陣地。

### 第十問題

左側斥候長之處置？

### 原案

一，派兵一名同班長報告。

二，前進至小陽岡高地監視敵人。

## 第一問題原案之說明

一，命令務求簡單，對班長下命令最多祇能將敵人方向及給與任務兩者告之即可，倘過事龐雜，不惟難于記憶，且於無必要之中而有耽延時間之害，為班長者，宜特注意，

二，複誦，以複唱自己之任務為原則，其他關係，不必顧慮，顧慮多，反致糊塗故也。

三，部隊部署，以當時情況為轉移，例如隱蔽地，通常步槍組在前，輕機組在後，此為一般部署要領，為班長者對於地形須當留心。

四，側方派遣斥候，為行軍中必要注意事項，此種任務，通常以騎兵任之，若無騎兵尖兵亦須有派遣之必要，但亦須顧

慮地形，適宜派遣，不然，徒有疲勞兵力之不利，本日地形，左右概屬開闊，搜索在道路上行走，可以望見四五百公尺之處，故班長勿須派遣斥候。

第二問題原案之說明。

- 一，青杉林內之敵，以班長之判斷，想係敵之阻止部隊，班長爲達成任務計，此種少數障礙，當立即驅逐而不可躊躇。
- 二，輕機關鎗借火力以攻擊敵人，步鎗則利用其衝力以攻擊敵人，故輕機關鎗組織人數不可過多，過多則目標大，徒使敵人容易認識，而有蒙多大損害之不利，倘戰鬥間人員有缺損時，臨時由步鎗組中撥給，毫無缺額顧慮，故步鎗兵非徒修得使用步鎗之技能已也。對輕機關鎗，必須皆能操

縱，庶幾，一班之中，無分於輕機無分於步鎗，隨時均有互助能力方算精到，至於彈藥之補充，輕機關槍若無手車，則藉馱馬或小行李之運輸當無缺乏之慮，至於步鎗組之彈藥通常由小行李補充。

### 第三問題原案之說明

一，搜索班遇道路前方發現敵人小部隊向我射擊，宜迅速判斷，而占領相當地點，施行驅逐，不可因此遲滯我之前進，惟於驅逐敵人後之搜索警戒，更行嚴密搜索爲必要。

二，班長之位置，通常在最危險方面，在發進中通常指揮先頭之一組爲原則，以本日情況觀之，對當面之敵施行驅逐，已刻不容緩，而驅逐又非使用步槍不爲功，故班長度時審

勢，毅然指揮步槍組前進，甚爲得體。

#### 第四問題原案之說明。

敵機翱翔於二千公尺附近之上空，對一班之兵力觀察不能明瞭。亦不能危害，矧班已進至林緣附近，與其在緣外作無味之停止，無寧進入森林早行搜索較爲得計。昨曾在練習隊教此課目時，亦有士兵對此問題答云伏臥，此迨不知飛機效力有以致之，故訓練士兵對飛機之特性及性能之常識，皆使之具備。

#### 第五問題原案之說明

林中之足跡，可以尋出敵警戒部隊之兵力與退却方向，又見左側道上有腳踏車轍痕，則此兩方向似有搜索警戒之必要，故遣斥候向前，另派三人向左，職是理由，再班在三顆樹高地附近之不派斥候向

側方警戒，此處而忽派之，表面看去，似覺齟齬，實則處置得宜，作戰之道變幻無常，前者地形開闊，今則地形隱蔽，危險之度大相差異，班長前後處置，既可免去兵力之疲勞，又可獲得實際之警戒，甚爲合理。

裝甲汽車與戰車之區別，裝甲汽車主在搜索，戰車主在戰鬥，因戰車笨而裝甲車輕故也，雖其中兵器相近似，通常裝甲多配屬於騎兵隊或步尖兵，其性質與騎兵或步兵之搜索相同，不過派出之時機，須指定其搜索地點而已，一千餘公尺或六百公尺以本日情況而論，必係敵人派至王家村附近搜索之裝甲車而無疑，由此更可想到敵之步兵必在此去不遠。茲舉裝甲汽車與戰車之例如左：

地上之使用裝甲汽車與戰車，猶飛機之分戰鬥與偵察者也，偵察機



係索搜性其派出數很少，用之不過一架兩架，而戰鬥機則非編隊不可，故戰鬥機等於戰車。偵察機等於裝甲汽車同一理也。

裝甲車有展望孔，亦有射擊孔，有裝甲，有重機關槍，遇敵亦能戰，與戰車相彷彿，其速力較戰車快，所可慮者僅車輪易破壞耳。

#### 第七問題原案之說明

一，路上斥候之開槍射擊，目的並非殺傷或阻止，乃向後方作警報有裝甲車來襲也。

二，裝甲汽車在七八百公尺地，一分鐘之間，即可近至面前，雖開槍射擊，終恐後面準備不及，故非大叫不可。

#### 第八問題原案之說明。

一，班之射擊，亦為警報計也，何則，以步槍射擊裝甲何啻以

卵擊石無關痛癢，所可射者，惟裝甲車之展望孔而已，要知裝甲車之有展望孔，亦猶防禦之有偽工事，偽工事多偽展望孔亦多，射之命中公算甚少，故班之射擊亦僅作警報而已，設班中有很精良之射手，當敵之裝甲襲來，班長可命很精良之射手狙擊，其餘人員讓道避之，亦一方法。

二，用手榴彈以爆炸車輪，亦屬有效，惟手榴彈經投擲後，因五秒之間即行爆裂，在此四五秒之間，裝甲之車輪是否即可通過，是否即能命中，誠屬問題（因時間計算之難也）故投手榴彈亦無益，非若使狙擊兵狙擊之尙可期望命中。

三，爆炸手榴彈，須以六個組合而爆裂之，亦可傷害裝甲車之行動，但此在防者用之恆有利，若在攻者多不宜，故非藉

信號或射擊通知後方之三七平射砲或二公分機關砲射之不能破壞，因此班長須用射擊向後方報告。

四，本日情況設前衛配有三七平射砲或小加農，位置於三顆樹高地上，一聞斥候之射擊再見班長之信號，知有裝甲車駛來，預向道上瞄準，待其來時驟然射擊。可望破壞。

五，設本日班長與後方排長約定之號記爲紅信號，當敵裝甲車來時，僅發射此信號餘兵讓道避之，亦一方法。

第九問題原案之說明。

一，倉卒之間，遭遇敵之機鎗襲來，班長當以敏活之眼光判斷敵情，先尋出其位置，（此關係於目標之發現須於平時練習之）同時更須判斷敵機附近，必有多數之步兵。若冒昧

前進，徒有暴露我企圖之不利，再則此種時機，非班長之能力所可獨斷，必有待於排長之處置，故就地停止甚相宜。二，除上述外，班長此時決心有下例四種。

1、向前攻擊。

2、就前面小陽岡，小亭阜附近構築工事，或就部隊前斜面之線，就攻擊準備位置。

3、退入林中。

4、停止不動。

四者皆各有相當理由，茲將其一一比較伸述如次：

1. 攻擊非索搜班主要任務，雖小一部隊可以驅逐，而遇大部則不能貿然戰鬥，倘貿然戰鬥則有妨礙後方部隊之動作，

與自己遭蒙多大損害之不利，且失去連長之意旨。倘連排長有攻擊命令則當毅然前進不可躊躇，非可一切擅行獨斷也。

2. 占領陣地或就攻擊準備位置，以目下情況而論，班之前面地形係對敵方傾斜，若散開占領陣地，必呈著大目標，易招敵之注射，且佔領陣地，恐非連長意圖，大約十分鐘附近，連長即可到來，占領陣地，似無必要。

3. 退入林中，很可隱蔽，惟攻擊部隊此種動作爲原則所不許。

4. 就地停止，既不呈著大目標，又可遵從排連長之意旨，連長若在十分鐘內到來，一切處置皆以伊爲轉移，一切任務

亦由其自行負責，班之任務至此即算達成。

班既決定停止，當派斥候向兩翼高地（小陽岡小亭阜方面）搜索（此後歸排連長之處置）。

#### 第十問題原案之說明

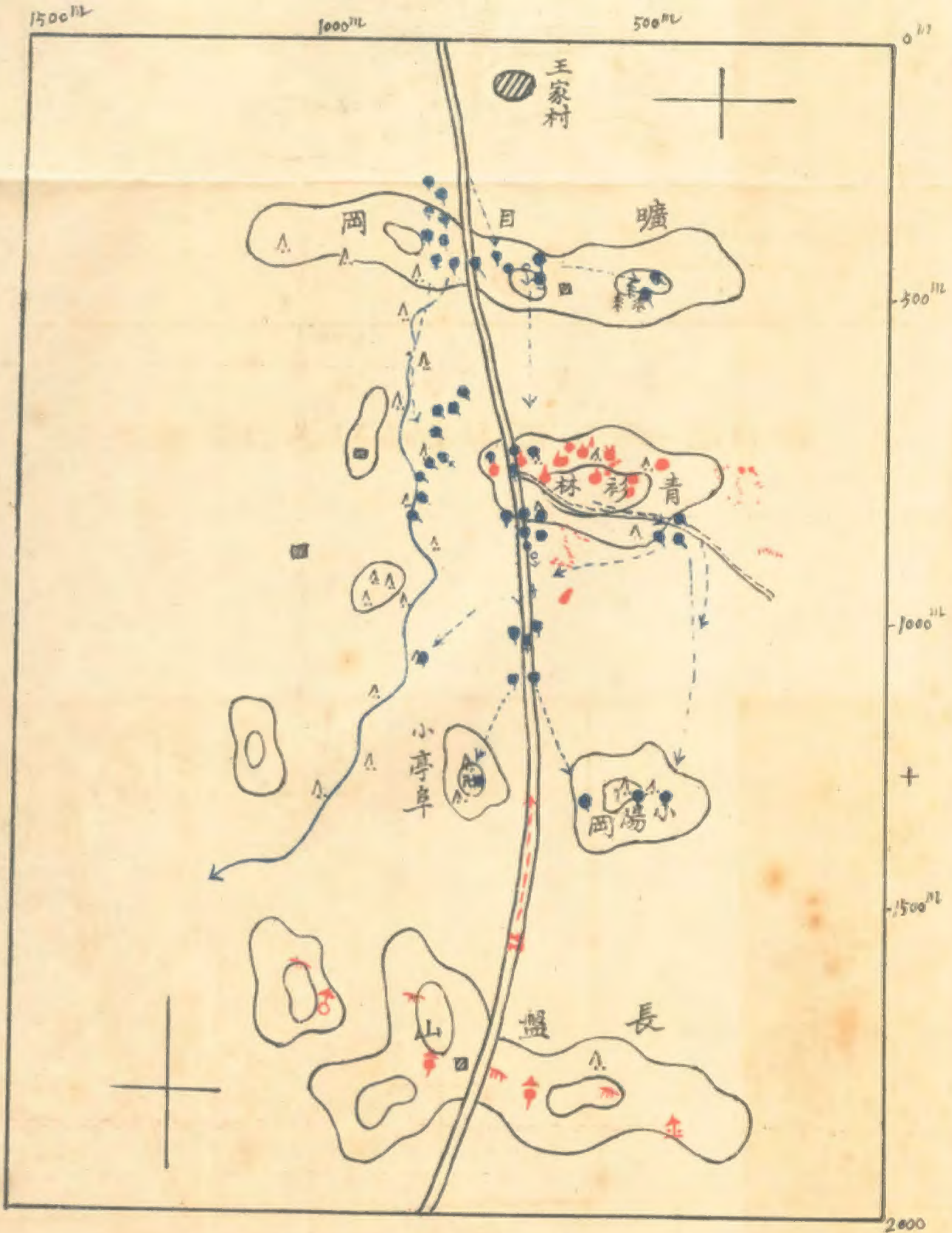
- 1, 退回
- 2, 向前
- 3, 停止

凡用攻擊之士兵退回之不可，有如上述，而停止亦殊難達成其搜索警戒之任務，故須前進至小陽岡高地停止監視敵情，方為適宜，在戰術上之選定斥候長，宜擇其熱心惠敏沉着剛勇者方克勝任，尤以本日情況為尤然。

沙盤教育指針

圖要過經索搜班索搜軍北近附固目曠

時 午 日 月





# 想定三 步兵排陣地攻擊之研究

<p>課目 步兵排之攻擊 (由戰鬥前進至陣內攻擊)</p>	<p>立案 在演練幹部使其澈底明瞭排長班長在攻擊時之一般動作以提起其對優勢砲兵空軍敵人之作戰之指揮能力藉以使其領會引証操典之諸條文</p>
<p>地點 沙，教室</p>	<p>日期 月日 共四日 小四時 風向 梯尺 從東南吹來 一千份之一</p>
<p>主要演練事項 着眼點 參照操典條文</p>	<p>戰前前進地形之選擇 各種隊形之運用能適合敵情地形否？</p>
<p>疎開之一般動作</p>	<p>1, 斥候之派遣 2, 疎開口令 3, 連絡之處置 4, 排長之位置</p>
<p>疎開前進中對於各種情況之處置</p>	<p>1, 遭遇敵砲射擊之處置 2, 對敵空襲之處置</p>
<p>奉連長展開命令後之攻擊腹案</p>	<p>1, 選定火線構成之地點 2, 火線兵力之決定 3, 開始射擊之時機之決定</p>
<p>第二七二條 第二七三條 第二七五條</p>	<p>第二七(條)</p>
<p>第二六四條 第二六五條 第二六六條 第二六八條 第二七一條</p>	<p>第二六四條</p>

<p>令 排長火線構成之命</p>	<p>1, 與自己之部署吻合否? 2, 適合當時之情況否?</p>	<p>第二七四條</p>
<p>排長對於火線之運動及射擊之統轄</p>	<p>1, 射擊與運動之協調 2, 輕機鎗破壞之處置 3, 攻勢前進中遭敵機空襲之動作</p>	<p>第二七九條 第二八三條 第二八四條</p>
<p>以導前進中與友軍重器之協同</p>	<p>1, 務使友軍重兵器能充分發揮其特性</p>	<p>第二八〇條</p>
<p>與戰車協同作戰之要領</p>	<p>2, 1, 步槍兵應利用其火力之掩護迅速追隨前進 輕機鎗亦利用其火力而迅速變換陣地於前方</p>	<p>第二九一條 第二九二條</p>
<p>衝鋒準備與實施</p>	<p>1, 偵察之事項 2, 要求連長之事項 3, 與鄰近重兵器之連絡 4, 指示第一線班之事項</p>	<p>第二九二條 第二九三條</p>
<p>陣內攻勢</p>	<p>1, 衝鋒頓挫時之處置 2, 衝入敵陣後之行動</p>	<p>第二九四條 第二九五條</p>

想定

一，對於占領河西村永安公墓南北之線敵人攻擊中之東軍第一師，

驅逐馬山湯山頭附近之警戒部隊後， 月 日午前七時三

十分其態勢如沙盤所示。

二，其右翼隊中間步兵第一連，取疏開隊形停止於馬山東側松林內，待機前進中。

三，該連第一線第一排排長，當時得知之情況如左：

1. 敵步兵雖比我劣勢，但空軍及砲兵均較我爲優。

2. 目下敵砲兵斷續向我射擊，多數砲彈落在黃栗墅附近。

### 第一問題

該第一排爾後前進應取何種隊形？

### 第一問題原案

應取二線配置之疎開隊形。

### 第一問題說明及講評

排爲連之第一線排，則爾後連展開時，排亦爲連之第一線排，乃屬

毫無疑義，蓋在操典第三二八條「展開，不問停止與行進開，總以將應行展開之排向前方進出爲有利……」已有明訓，排亦活用本條文之原則，並根據操典第二六七條「排之疎開隊形，依地形任務及敵火而異，通常配置爲二線……」則二線配置，爲排疎開之基本隊形，在本情況，故以二線配置之疎開隊形爲最適宜。

一部學員之意見，以爲仍可採取排縱隊之隊形（密集隊形）前進，是未免過於輕視敵砲兵之威力矣。且對於作戰教令步兵之部第三條，「在敵砲火下之作戰，無論爲運動或停止，各部隊均應提早分解其密集部隊，至班爲止，」及操典第二六六條「排前進中，若無地形及其他之掩蔽，而有受敵砲火危害之顧慮，或爲避免敵空中襲擊時，則排可移於疎開以行前進。」之兩條文，尙缺深刻之認識，蓋在

本情況，由現在距敵陣地，最大限度，不過三千五百公尺，且出松林後，即開闊之地，對敵火敵眼，均無掩蔽，苟此時仍以密集隊形前進，必遭莫大之損傷無疑矣。

## 第二問題

疎開之方法及要領？

## 第二問題原案

- 一，由第二班派兵三名爲斥築，經侯家塘北端向姊妹岡小學校附近，搜索敵情地形。
- 二，派兵一名與連長間保持連絡。
- 三，與班長間規定簡單之記號。
- 四，指定第二班之輕機關槍担任空防。

五，下達如左之口令：

「目標正前方姊妹崗之白色房屋——向右疏開」

六，排長下達疏開口令後，率領傳令兵位置於基準班之先頭行進。

### 第二問題說明

排前進中，搜索敵情地形，或防敵人不意之襲擊時，排長通常派遣斥候於第一線班之前方，（操典第二一六五條）本日情況，排前進地區地形複雜，誠恐遭遇敵人不意之襲擊，故以派遣斥候爲宜。

疏開後之前進停止，依排長之命令，班長之口令行之（操典第二六九條）但以排疏開後，距離間隔往往因地形關係，有增長加大之必要，爲使排長之指揮圓滑敏捷起見，因此有操典第二六六條「……有時並與各注規定簡單之記號」之記載。

排長之疏開口令，及疏開後排長之位置，請參照操典第二六八第二七一兩條文。

### 第一情況

排疏開前進至馬山稜線附近，忽受敵猛烈之砲擊，烟塵飛揚，爆聲四起，彈着有如雨下之勢。（說明馬山稜線附近地形凹凸不平，並有若干墳墓之狀況）

### 第三問題

排長之處置？

### 第三問題 原案

以記號命各班潛伏於附近之掩蔽物之後方，俟敵砲射擊終了，或乘其射擊之間斷，以快跑迅速通過此危險地帶。

### 第三問題說明及講評

排已進入敵砲火制地帶，是時之處置有三，茲分別討論之：

1、迅速快跑通過

2、退回馬山東側松林內掩蔽

3、潛伏於掩蔽物之後方俟敵砲射擊終了，迅速跑通過。

已進入敵火制地帶，是時若能迅速快跑通過，誠有縮短危險時間之利，然雖不直接給敵彈擊中，而破片紛飛，傷害之大，亦意中事，第二案在攻擊部隊，實滅殺旺盛士氣之害，不足取也。第三案則因排附近之地形起伏不平，且各班附近，均有許多凹地，足堪利用，故在本日情況以第三案為適宜，倘附近地形平坦開闊，與其停止而犧牲，無寧迅速快跑為通過上策也，但本日之演習，各班均未能充



分利用地形地物，多數士兵停止於毫無掩蔽之地，須知避免敵眼敵火是兩件事，非分別清楚不可，利用地形地物以避敵眼固不容易，避敵火則尤難，切勿以爲我看見敵人而敵人亦看不見我，即認爲安全也。

## 第二情況

午前七時四十五分，排通過敵火制地帶後，進至馬山西側谷地乾田附近，突受由湯山頭方向敵機約六七架之襲擊。

## 第四問題

排長之處置？

## 第四問題原案

排長以記號命各班完全掩蔽。

#### 第四問題說明

對於敵機空襲而行完全掩蔽，雖有遲滯行動之弊，但須知敵機對於小部隊，絕不施行長時間之襲擊的，且現仍未實行直面之攻擊，對於全軍之行動，亦無多大之妨碍，但掩蔽之程度，以對於敵機槍之射擊及炸彈之破片能發生功效與主。若地形上不許可，則能對敵眼掩蔽，即算滿足。因於疎開前，已指定第二線班之輕機關槍負空防之責，此際可免重行指示矣。

#### 第三情況

敵機空襲既過，排繼續前進至無名高地稜線附近，突受青龍山方向敵機關槍之急襲射擊，排長目擊第一班陣亡士兵一名，同時接斥候報告，得知此森林，及彼房屋附近，均被敵撒毒。

## 第五問題

排長之處置？

### 第五問題原案

- 一，將敵撒毒地區報告連長，併通報隣近友軍。
- 二，在撒毒地區，標示記等，警告友軍勿隨便踏進。
- 三，即命各班就地遮蔽待敵火之間斷按一班三班二班之順序迅速快跑通過敵之掃射地帶。

### 第五問題說明及講評

將敵撒毒之事實逐級報告，必能喚起全軍對於毒氣之注意而知所戒備，則受毒氣損害之程度，亦必減少，在撒毒地區標示記號，或留置標兵，則爾後逐次到達之部隊，亦至為安全。

通過敵標定射擊地帶，突受敵猛烈之射擊，而不能前進時，若有遮蔽物可資利用，應暫行遮蔽，乘敵火之間斷，即作短距離敏捷之躍進，較爲有利；雖此時亦可利用我友軍重火器制壓敵人之瞬間，或以自己火力制壓敵人，以行前進，但以本日情況論，二者均不可能，至若繞道於敵人不豫期之地點，突然前進，亦受撒毒地帶之限制，不易辦到，故根據操典第二七〇條「排於疎開前進間，排長須隨時判斷地形，及敵火之狀態，以決定本排前進停止，及步度之選擇，有時須利用敵火之間斷，以不規則之行動，令全排或一部，施行敏捷之躍進，使敵無暇選擇目標……」之原則，以不規則之行動，並利用敵火之間斷，以行前進也。

本日各班通過火制地區，仍有採取散兵行之隊形，受敵火縱射，損

害必大，且多數未充分利用地形竟有一二名由田基上前進，以至暴露大目標，殊屬不當。

#### 第四情況

午前七時五十五分，排通過無名高地後，正擬進入侯家塘村落之際，敵砲兵突向該村落南北一帶地區，施行猛烈的殲滅射擊，一時烟塵迷炸之聲震耳欲聾。

#### 第六問題

排長之處置？

#### 第六問題原案

排長即以記號，命所部停止，利用地形而行掩蔽，待敵砲彈終了，即一齊快跑通過。

### 第五情況

於午前八時十分，排經幾許困苦，始到達姊妹崗東側斜面，復於八時十五分，排長在姊妹崗，奉到連長展開命令如左：

一，當面之敵如砂盤所示。

協力於連之友軍迫擊砲排，目下在侯家塘附近準備中。

二，連攻擊右自永安公墓左側谷地起，左至三顆小樹止之間敵陣地，爾後並進出於鸚哥凹南北之線。

與左隣接營之戰鬥地境，爲步校射擊場北端三顆小樹鸚哥凹南側獨立樹相延線。

三，從右第二第一排爲第一綫，第一排基準，第三排爲預備隊，跟第一排後方行動。

四，機關槍於連攻擊前進時，在現陣地（沙盤指示）以制壓三顆小樹附近之敵機關槍為主，掩護第一線排之前進。

爾後逐次向大牛崗西側變換陣地，以協力左第一排之攻擊為主。

五，戰鬥行李在侯家塘西側停止，準備補給。

六，前進時機待命。

七，余不幸陣亡時，連長職務由第一排排長代理。

八，余在第三排前方前進。

### 第七問題

第一排排長奉命後之攻擊腹案？

### 第七問題原案

排利用侯家塘車站附近森林之掩蔽，使排逐次敏捷活躍進至大牛崗南側附近，然後構成火線，攻擊當面敵人。

### 第七問題說明

在本日之情況論，由姊妹崗至大牛崗間地區，地形至爲複雜，堪作掩蔽之地物亦多，排取疎開隊形前進，料亦無多大之危險，反之，若在姊妹崗附近構成火線，雖有能減少敵火損害之利，但因地形隱蔽，排疏散於廣闊之正面，不特爾後之掌握不易，且有錯誤方向之虞，而由姊妹崗至敵陣地之距離，在千公尺以上，觀察敵情，固不容易，而指示各班之攻擊目標，更感困難，故本日以在大牛崗構成火線與宜。

### 第六情況



午前八時三十分，排已進至大牛崗東南側斜面，排長集合各班長，在獨立茅屋附近（射擊場北端）指示敵情地形中。

### 第八問題

第一排長之火綫構成命令（筆記解答）？

### 第八問題原案

#### 第一排命令

一，敵人在前方永安公墓高地，距離約七百公尺。

友軍機關槍排，爾後逐次向大牛崗西側附近變換陣地，協力本排之戰鬥。

二，排爲連之左第一綫排，即向前方獨立茅屋，至三顆小樹間敵陣地，及其後方高地攻擊。

三，從右第三第一兩班爲火綫，第一班爲基準，向三顆樹右側，第三班向獨立茅屋左側攻擊前進。

第二班爲援隊，在第一班後約一百公尺跟進。

四，火綫各班俟進出射擊場北端附近，自由開始射擊。

五，余不幸陣亡時排長職務由第一班班長代理。

六，余在第二班前方前進。

下達法 召集班長口述並使複誦

### 第八問題說明及講評

火綫之兵力，雖依狀況而定，然最初務宜節約，（摻典第二七三條）故在本情況以兩班兵力爲宜，然各作業中，竟有一部以一二班爲第一綫，第三班爲援隊者，是已遺忘操典第三二八條「展開不問停止

與行進間總以將應行展開之排，向前方進出爲有利」之原則矣。排疏開時一三班在前，二班在後，此時若以一三班爲第一綫，必可減省許多麻煩，而其動作亦必敏活也。

### 第七情況

午前八時五十分，火綫各班攻擊準備完了，排長亦奉到連長攻擊前進之命令，遂命各班攻擊前進，至九時十分，火綫各班概畧到達大牛崗西端及射擊場北端附近之綫，是時排長在右火綫班後方，目擊右火綫班正擬一齊通過斜面，向水塘附近躍進之際，突受三顆樹後方高地之敵機急襲，稍有傷亡，同時得知友軍機槍排，卽向現在地附近變換陣地。

### 第九問題

排長之處置？

### 第九問題原案

一，即命該班暫緩前進

二，將敵機槍之位置及距離通報友軍機槍排，並要求制壓，以掩護本排之前進。

三，命左第一班，藉機槍排射擊之掩護，即躍進至射擊場西端後，以火力掩護右第三班通過斜面。

### 第九問題說明

排長於射擊或運動中，為充分制壓某重要目標，或對各班行動，有糾正之必要時，應予班長以所要之指示，務於可能範圍內，以統轄各班之運動及射擊。（摭典第二七六）

排長須注意使各班之射擊及運動，巧爲協調，力求接近敵人，故宜時常利用地形，敵火之間斷，及我步兵重兵器射擊之效果，使易於進出之班，努力前進，以誘起全排之前進。（摻典二七九）

### 第八情況

午前九時四十分，依排長機敏之指揮，及部下各班長圓滑之協調，火線各班，概畧已到達小流之綫，不幸突受河西高地，及隱靜寺高地，敵側防重火器之交叉射擊，傷亡續出，前進頓陷困難。

### 第十問題

排長之處置？

### 第十問題原案

一，將敵側防之位置，繪圖報告連長，要求制壓。

二，將應制壓之目標，從速通報在大牛崗之友軍機槍排長。  
三，命火線各班，暫緩前進，並在現位置，構築簡易掩體。

### 第九情況

午前十時五分，排長目擊友軍砲彈，落着於河西村附近，多不命中，於是將射擊之效果，報告連長，同時機械之聲，由遠及近，未幾果見友軍戰車數輛，由射擊場西進，有兩輛直由本排正面前進，是時彼我槍聲，有如邊砲。

### 第十一問題

排長之決心及處置？

### 第十一問題原案

決心

藉戰車火力之掩護，誘導全排迅速進。

### 處置

一，着火線各班之步鎗組，俟戰車接近，即以低姿勢，追隨戰車後方前進。

二，着各班之輕機槍亦藉戰車火力之掩護，務迅速變換陣地於前方，以接近敵人，發揚火力而促戰鬥之迅速進展。

三，援隊迅速前進，逐次縮短與火線班之距離。

### 第十情況

午前十時廿分，排藉戰車之掩護，雖有傷亡，但已接近距敵陣不過百餘公尺之遙，目擊當面之敵，因受我戰車火力之壓迫，已逞萎靡紛亂之狀態，而戰車仍繼續前進中。

## 第十二問題

排長之決心？

### 第十二問題原案

卽率領全排向當面萎靡之敵斷然實施衝鋒。

#### 處置

- 一，以記號將決心報告連長。
- 二，以記號要求友軍MG排協力。
- 三，指示第一綫班應奪取之目標。
- 四，命援隊增加於左翼班方面，增厚衝鋒力量。

### 第十一情況

排長身先士卒，以勇猛果敢之動作，激動部下之敵愾心，誘導



本排衝鋒，並藉戰車之掩護，午前十時四十分，果奪取敵第一線陣地之一部，不幸排長中彈身亡，而兩輛戰車，因受永安公墓附近，敵砲兵之急襲射擊，亦被破壞，又孟家場方面，喊殺之聲連天，日擊大部敵軍逆襲，該方面之友軍，有動搖之模樣，是時在敵陣地後方稜線附近，發現少數步兵向我射擊。

### 第十三問題

資深第一班班長之決心處置？

#### 原案

#### 決心

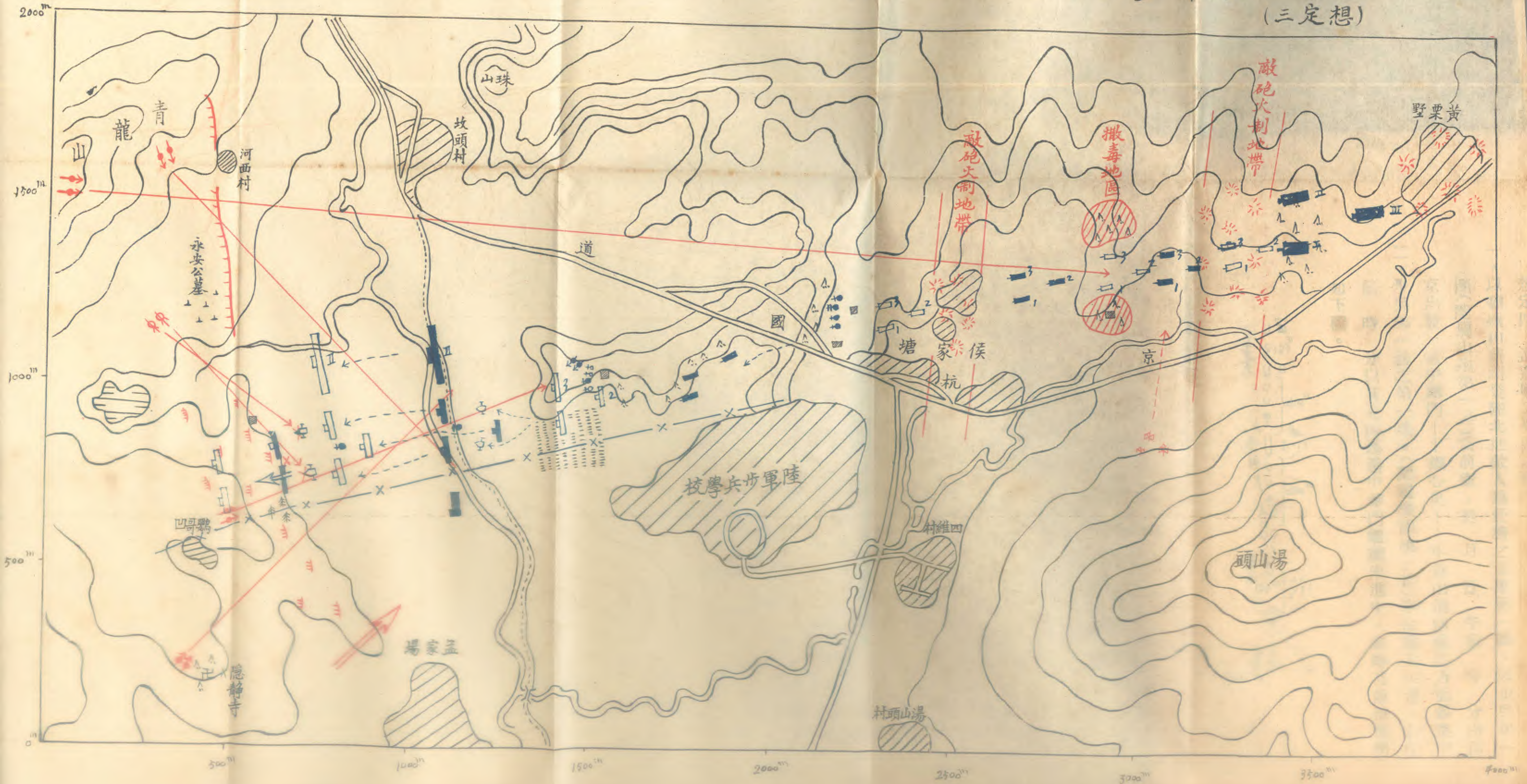
第一班班長即執行排長職務繼續向稜線附近之敵衝鋒前進。

#### 處置

- 一，命第一班副班長代理班長職務。
- 二，以記號要求友軍重兵器之協力。
- 三，身先士卒誘導全排衝鋒前進。

圖要過經擊攻近附校學兵步排一第連一第兵步軍東

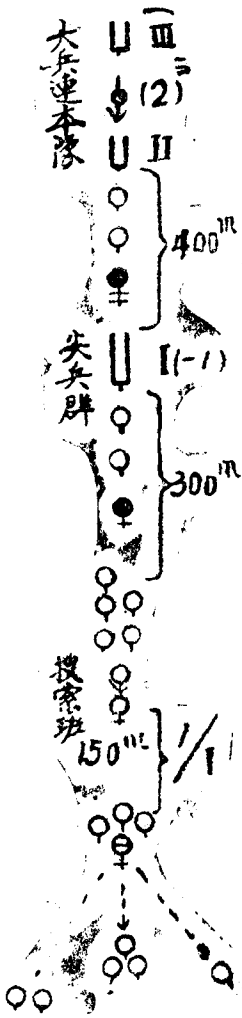
(三定想)



想定四 遭遇戰尖兵連之研究

一，以擊攘出蕪湖登陸北進敵人爲任務之北軍第一師，以步兵第一團（配屬山砲第一連）爲前衛，於 月 日 午前 時 分由南京出發，沿中華門——鐵心里——牛首山道向蕪湖方面前進中

二，步兵第一營之第一連，（配屬機關槍一排）奉命爲尖兵連，於午前 時 分以其先頭通過中華門繼續南進中。當時其前進態勢如下圖。



三，步兵第一連第一排爲尖兵，其第一班爲搜索班，午前 時 分，搜索班班長適進至俞家凹北端鞍部附近，前方槍聲突發，即跑至俞家凹北端道路東側高地附近。依自己之視察及斥候之報告，得知如左之情況：

甲，前方花園村東側高地道路兩傍附近，有敵步兵約七八名向我進出於俞家凹南端之步兵組猛烈射擊中。

乙，我步槍組以攻擊該敵之目的，目下已進至俞家凹南端。

### 第一問題

搜索班班長之決心置處？

### 第一問題 原案

決心

班即驅逐當面之敵。

### 處置

- 一，命輕機關鎗即在俞家凹北端高地佔領障地，開始制壓該敵，掩護步兵組攻擊前進，以後歸副班長指揮。
- 二，班長跑至俞家凹南端，親自率領步鎗組向當面之敵攻擊。
- 三，將敵情及自己之決心處置報告尖兵長。

### 第一問題 說明

除去道路上之障礙，使主力迅速到達目的地，乃前衛行動之準據，亦即前衛內各級指揮官之金科玉律，千古不變者。故本日搜索班以迅雷不及掩耳之行動，驅逐當面敵人，對於陣中要務令第一四八條：「除去行進路上所有之障礙，故遇敵之小部隊等。應擊破之而前

進」之原則，可謂毫無遺憾。

本日作業，一部意見以爲搜索班宜確實佔領俞家凹，將情況報告尖兵長，待尖兵長處置，是不特毫無決斷，且有遲誤部隊行動之弊。

本日對於敵情判斷，不外二途：一則判斷其爲阻止部隊。二則判斷該敵亦爲尖兵之一部茲分別探討之。苟敵果爲阻止部隊，我因過於審慎而延誤多時，則敵已達其阻止之目的矣。又假設其爲敵尖兵之一部，我更非迅速攻擊不可。何則？戰鬥綱要第八五條：「遭遇戰之要訣，在於先制。故須先敵展開軍隊於有利之狀態，并由戰鬥之初動，以支配戰勢，在遭遇戰時，其狀況常不明瞭，且爲先制所獲得之好機，瞬息卽逝，若必待綿密觀察地形，或多收集時時變化之敵情報告後，始行處置者，多歸失敗。故指揮官以下不可不以果斷

之決心，神速處置。」讀此原則，自澈底明瞭矣。

處置中班長親自指揮步槍組，亦甚得體，蓋步槍組或許須要肉搏，危險方面，班長親自擔任，必可鼓舞部下之士氣。則此次之攻擊，成功希望增大，毫無疑義者。

此次爲本日第一次發現之敵情，故應不失時機，報告尖兵長。

### 第一情況

午前 時 分，尖兵長至俞家凹北側約百餘公尺附近，聞前方槍聲卜卜，復接搜索班報告，於是快跑至道路東側高地附近，偵察敵情，得知情況如左：

甲，花園村東側道路附近，有敵輕機一挺，向我進出於俞家凹之步兵猛烈射擊中，我步兵之前進頓感困難。



乙，搜索班之輕機亦已向該敵輕機還擊。

丙，敵兵由鐵心里繼續北進中。

丁，是時尖兵羣已進至鞍部附近

### 第二問題

尖兵長之決心處置？

### 第二問題 原案

#### 決心

即攻擊富面之敵

#### 處置

一，着第三班長指揮一二三班之輕機，即在此高地（沙盤指示）佔領陣地，掩護排之攻擊。

二，若第三班長各派兵二名於道路東西兩側之高地，向李家及莫家雙廟等方向警戒。

三，自己率領二三兩班之步鎗組，利用俞家凹西端森林之遮蔽，進出於搜索班之右翼，直趨花園村方向包圍敵之左翼。

四，將敵情及決心處置報告尖兵連長。

## 第二問題 說明

遭遇戰之要訣，在於先制，若決心佔領俞家凹高地，掩護主力展開，未免過於消極。故此時須出以果斷之行動，否則反受制於敵，而自陷於被動之地位矣。

以兩排爲第一線，一排爲預備隊，固屬謹慎用兵之道，但惜第一線兵力過於單薄，以之攻擊強敵，恐不易奏效，欲由戰鬥之初動以支

配戰勢，恐無可能也。本日原案以全部兵力攻擊敵人者，因尖兵連本隊瞬間即到，雖發現新情況，連長亦能應付一切，無須尖兵長顧慮。

原案以第三班班長統一指揮三挺輕機者，以其能對於火力之支配，在整個計劃之下，比較各班自行使用。效力較大。

本日各方樹林極多，而對李家及莫家雙廟方面尤為蔭蔽，同時不欲減殺機之衝突力，故由輕機組派出警戒二組，以期週密。

### 第二情況

尖兵連長於午前 時 分，前進至向馬石附近，忽聞前方濃密之鎗聲，即迅速進出至俞家凹西北端高地，偵察敵情地形，同時接尖兵長之報告，得知當時之情況如左：

甲，尖兵長率領全排攻至橋樑東西之線，突受徐家高地敵機鎗之阻止，前進頓感不易。

乙，在道路兩傍似有敵輕機兩挺及少數的敵步兵。

丙，連長目擊敵步兵通過二房繼續北進，更有一部由鐵心里向徐家高地分進中。

丁，第二三排長及機槍排長均已到達連長位置。

### 第三問題

尖兵連長之決心處置？

### 第三問題 原案

#### 決心

連即攻擊當面之敵。

### 處置

一，着機槍排即在此高地佔領陣地，制壓敵機鎗及道路附近之敵輕機關鎗。

二，着第二排即利用俞家凹東側高地之遮蔽，沿該高地東側斜面，向莫家雙廟前進，攻擊敵之右翼。

三，着第三排即利用此森林（砂盤指示）之掩蔽，向李家附近前進，迂迴敵之左翼。

四，着尖兵排暫佔領橋樑西側地區，俟二、三兩排到達目的地實施攻擊時，即與之連繫，繼續由花園村方向攻擊。

五，將敵情及決心處置報告前兵營長。

### 第三問題 說明

戰網第八五條：「遭遇戰之要訣在於先制……并由戰鬥之初動以支配戰勢……」。所以連長爲滿足高級指揮官之要求，斷然立於主動之地位，以維持動作之自由。因此乃出以原案果敢之處置，以機槍排及步兵排之火力，從正面制壓敵人，吸引敵主力於正面，使其不易向他方移動，同時以二、三兩排迂迴敵之兩翼。此種攻擊法，乃蘇聯軍所常用，在本日之情況，誠有採取之必要。蓋本日地形蔭蔽，我之迂迴企圖，必不致爲敵所察覺，而成功之希望，固極有把握也。退一步言，縱此攻擊不能達到預期之目的，但最低限度我已展開軍隊於有利之狀態，而致敵於被動地位，爾後我主力已有展開之正面矣。

苟此時我不出以果敢之行動，只知以全力由正面攻擊敵人，萬一敵

作機敏之處置，以一部經徐家佔領莫家雙廟西側高地，又以一部經陳家樓進迫李家，則我必受敵右左夾擊，而處處均被迫於被動之地位，或則在俞家凹南側凹地，犧牲於敵火力之下耳。

### 第三情況

步兵第二排長，在道路西側高地，奉到連長命令，着該排沿俞家凹東側高地向莫家雙廟迂迴敵之右翼，是時適該排已進至高地北端道路附近。

### 第四問題

第二排排長對於第二排之前進處置如何：

### 第四問題 原案

一，着第六班派兵四名爲路上斥候，即經袁家凹西端向莫家雙廟搜

索前進。

二，着第四班派兵一名沿俞家凹東側高地之東側斜面前進，以目視保持與主力之連繫，并監視敵情之變化，同時担任對空警戒。

三，着第六班長率領全排，以密集隊形向莫家雙廟前進。

四，自己率領四五班班長及傳令兵在排先頭行進。

#### 第四問題 說明

在遭遇戰時，砲兵之使用，往往難達到預期之迅速，因此敵雖較我有優勢之砲兵，此時亦無所用其技，且爲使我之行動迅速起見，斷然採取密集隊形而接近敵人。

#### 第四情況

午前 時 分，第二排到達莫家雙廟附近，適與劣勢之敵相遇，排



即取斷然之攻擊，敵節節抵抗，逐次向徐家附近移動，於午前時分，第二排已迫近徐家，正擬向當面敵人衝鋒之際，不意敵機數架由西方向我飛來。

### 第五問題

第二排排長此時之決心？

### 第五問題 原案

決向當面敵人衝鋒。（操典第二一八四條）

### 第五情況

午前時分，連長已進出俞家凹南側步兵排附近，是時目擊二二三兩排已開始攻擊李家及徐家附近之敵，頗有進展，同時目擊前兵一部，亦已進入俞家凹繼續前進中。

## 第六問題

尖兵連長之決心？

### 第六問題 原案

即率尖兵排向道路兩傍敵人猛烈衝鋒。

沙盤教育指針



## 想定五 營、連陣地攻擊之研究

一，對昨日下午以來在蛇山附近佔領陣地之敵施行攻擊中之東軍右翼隊步兵第一團，（配屬山砲兵第一連）本朝來驅逐萬家村及羊山附近之敵警戒部隊後，目下在該線附近對敵之主陣地準備攻擊中。

二，步兵第一營爲團之左第一線，除重機關鎗各以一排在萬家高地及羊山北麓佔領陣地掩護營之展開，其餘部隊在張家村附近，午前八時營長集合各連長及迫擊砲排長於羊山北麓下達如左之攻擊命令：

### 第一營 命令

1. 敵自昨日下午以來在蛇山—萬國公墓南北之線構築陣地。

據在國道附近之斥候報告：七五、五高地及五台山各有不下一排之敵，目下向萬家村附近斷續射擊中之敵砲兵，似在公有林西側

2. 營爲團之左第一線，攻擊目標爲何家村巨萬國公墓南端之敵，擬先奪取七五、五高地及五台山，爾後更攻擊其主陣地，進出於公有林南北之線。

與右翼營及左翼隊之戰鬥地境如砂盤所示。

與營協力之山砲兵第一連，在張家村西側佔領陣地，其觀測所在此高地。

3. 由右第二第一連爲第一線。

第二連應在萬家高地東側，第一連應在此凹地，準備攻擊。

兩第一線連應於奪取五台山後速搜索敵主陣地之情況，爾後之前

進，另候命令。

4. 機關槍連各以一部在萬家高地及羊山北麓佔領陣地，掩護營之前進，爾後應以一部沿七五、五高地協力右翼連之攻擊，以主力向五台山變換陣地，主與左翼連協力。

5. 迫擊砲排應在此凹地佔領陣地，掩護營之前進，並應速在五台山附近偵察爾後之陣地。

6. 第三連爲預備隊，爾後在第一連後方前前。

7. 攻擊前進之時機另行命令。

8. 我在現在地，爾後沿陳家村南端向五台山前進。

第一營營長少校某

下達法

## 口達使複誦

### 第一問題

步兵第一連連長奉命後之決心處置？

### 第一問題 原案

#### 決心

連在羊山北麓展開，在重兵器協力之下，先奪取三台山，施行偵察，再向敵主陣地攻擊。

#### 處置

1. 派斥候沿羊山北麓迅速偵察五台山附近之敵情形。
2. 與機槍連長及迫擊砲排長作如左之協定：  
甲，本連擬在現在地展開，先奪取五台山，爾後再向敵主陣地攻



擊。

乙，本連攻擊前進時，希望貴連協力，俟本連到達國道附近，更希望貴連派兵力一排至陳家村南側小高地，援助本連之攻擊。

丙，貴排在何處佔領陣地，觀測所又在何處，何時射擊準備完了，希通知，并於本連攻擊開始時，希貴排準備制壓預期在關帝廟西北高地及五台山現出之敵重火器。

丁，到達五台山後再作緊密之協定。

3. 與右翼第二連連長作如左之協定：

甲，本連擬在現在地展開，以兩排爲第一線，重點保持於右翼，并已派兵一班向五台山附近施行偵察。

乙，請以此獨立樹，陳家村南端，五台山北側，獨立墳墓之相連線，爲兩連戰鬥地境，貴連攻擊企圖如何，請示知，并約於兩連抵達五台山附近後再作緊密之協定。

4, 派傳令至張家村命第三排長率領全連到此凹地準備攻擊。

5, 將本連攻擊企圖通報山砲兵第一連之觀測所，並要求其協力。

6, 策定本連之攻擊計畫。

7, 集合各排長下達如左之命令：

甲，敵情及營之攻擊目標與重兵器之任務。

乙，連爲營之左第一線，擬先驅逐五台山之敵，佔領該地，詳細搜索敵主陣地之狀態，再繼續攻擊。

丙，從右第二第一排爲第一線，第二排在彼小松林附近，第一排

在此凹地，準備攻擊。

丁，第三排爲預備隊，在右翼後前進。

戊，攻擊前進時機候命。

己，我現在此地，爾後在第一排後方向五台山前進。

### 第一問題 說明

一，本問題首先應考慮者，卽爲連之展開線究竟在何處爲適宜？依敵情及地形可成立二案：

甲，以一部驅逐五台山之敵後，卽在五台山及其迤南之線展開。  
乙，在羊山北麓展開。

甲案因不知敵主陣地詳細情形如何，故先以一部驅逐五台山之敵後，繼續偵察敵情，再行展開，可使部署與敵陣地狀況適合

。惟五台山既有約不下一排之敵，我派遣一部驅逐該敵，是否能遂意成功，殊無把握，假使自己佔在五台山敵人之地位，遇與我畧等之敵向我攻擊，豈肯不努力抗拒而棄逃耶？理明甚也。果爾則先派一部驅逐之目的未成，勢非逐次將本隊增加不可，是則正如作戰教令第一號戊之9所云：「……用少數兵力逐次遲遲加入，致徒招損失」而已。因此最初以全連之力向五台山之敵攻擊，而在羊山北麓展開爲宜。

二，連在未行展開以前，最不可疏忽者，卽爲搜索及警戒，故須在奉命後卽迅速派遣斥候，蒐集必要之資料，以使展開及戰鬥指揮容易爲要。（操典第一部第二二二）

三，連長雖已決定本連之攻擊計劃，但不可專候前進命令獨自開始

行動，因戰鬥之遂行，非自身之力可望成功，尙須鄰接友軍之協同及各種重兵器之協力，然後遇敵重兵器之射擊時，可要求我步兵重兵器制壓之，欲對敵某處攻擊容易成功時，亦可要求步兵重兵器協力，因此務須與友軍及步兵重兵器妥密協同。此種協同，無論受有協同作戰之命令與否，均須注意講求。本日尙有砲兵協同本營作戰，且近目前，則對於砲兵之協同，亦不可忽。（操典第一部第三一八，三二九）

四，營長命令中對於兩第一線連戰鬥地境，尙未指示，此種情形，在實戰情況緊迫之際，難免不發生，連長應卽請示，若營長離去請示不及，可與第二連長協定而補足之，此種自覺精神，不可不具。

## 第二問題

機關槍連長奉命後之處置？

## 第二問題 原案

下與右翼第二連連長之協定如左；

甲，本連擬以在萬家高地佔領陣地之第一排，爾後沿七五，五高地前進，協力貴連之戰鬥。

乙，貴連之攻擊企圖如何，請示知，并請就近通知本連第一排排長。

2、與迫擊砲排排長作如左之協定；

甲，本連以一二兩排在原陣地掩護第一線連之攻擊，俟第一連進至陳家村南側道路附近，復派第三排在國道東側小高地佔領

障地，協力該連奪取五台山。

乙，貴排障地在何處，觀測所又在何處，射擊計劃已擬定否？及何時射擊準備完了，希通知本連。

丙，規定連絡方法。

3, 策定本連攻擊部署如左：

甲，第一排以在七五，五高地方面，支援右翼第二連之攻擊爲主，其逐次應佔領之障地，及射擊開始之時機，應與第二連長作直接緊密之協定。

乙，第二排俟左翼第一連到達五台山爲止，在現障地掩護營之前進，爾後向五台山前進。

丙，第三排應即遮蔽於現在地附近，俟第一連第一線至國道附近

，即開始躍進至前方小高地，協力該連奪取五台山。

丁，第四排在彼小松林附近担任防空。

戊，某軍士率兵三名爲斥候，應即到前方小高地偵察，爾後隨第一連攻擊之進展，先至五台山附近偵察陣地及遮蔽進入路，並迅速報告。

4. 規定騾馬彈藥停止地點。

## 第二問題 說明

連長爲使營之進行順利，須本營長之企圖，規定關於機關槍使用之計劃，不失時機，發揚最大火力，以促進營戰況之發展。同時須明瞭本營內從事戰鬥各部隊及與本營協力之砲兵等之任務，並與之相互適切協同。因此在奉命後須與本營內各部隊爲所要之協定。（操



典第二部第一三五)

機關鎗之使用，固依營長之指示而部署之，然以後各排究配屬於第一線各連耶？抑由連長統一指揮僅與各連協力耶？此爲連長應考慮之問題，大底將若干排或若干班配屬於步兵連時，乃屬特別之時機，且配屬後，仍應遵重指揮系統上之連繫，一至無分屬之必要時，卽應歸還建制。今地形上無論在萬家村高地或羊山對敵射擊均便，且前方又無何蔭蔽複雜之地形，在連長統一指揮之下協同步兵連攻擊，絕無不利之處，故仍由連長統一指揮而不分屬於步兵連可也。惟戰鬥前進間，爲使與各步兵連協同緊密確實起見，則與步兵連之連繫，不能不由較爲接近步兵連之各排保持之。至配置於後方之機關鎗，此時指示其担任防空。（操典第二部第一二六）

### 第三問題

迫擊砲排排長奉命後之處置？

### 第三問題 原案

1. 將敵情及任務報告各班。
2. 決定砲兵陣地在此凹地，觀測所在其前方高地。
3. 暫定關帝廟西北高地爲第一基點，五台山爲第二基點，其南端高地爲第三基點，着觀測軍士測量各基點之距離，並擬定射擊計劃。
4. 着排附率觀測兵一名追隨步兵第一線後方迅速赴五台山附近，偵察爾後之陣地。

### 第四問題

步兵第一營長與山砲兵第一連長應協定之事項？

#### 第四問題 原案

- 1、將營之攻擊目標及營長之攻擊企圖通告。
- 2、在營攻擊前進之初期，要求其制壓預期在蛇山附近現出之敵重武器。
- 3、協定連絡之記號。
- 4、何時射擊準備完了，希通知。

#### 第四問題 說明

對於砲兵之要求，若僅簡單告之曰：「請對敵重兵器努力制壓」，或僅通知營之攻擊企圖，使其對重點方面協力，均欠適當。最要者，應將預想發現敵重兵器之位置，使其對該處準備制壓，此目標位置，愈告知確實則愈善。其次對於各種記號，如表示步兵最前線所

在位置之記號，要求延伸射程之記號……等等，應預先協定之。（操典第五部第二〇）

### 第一情況

一，午前八時四十五分，營長接得部下各連『攻擊準備完了』之報告後，即報告團長，八時五十分，奉團長命令，於九時開始攻擊前進，營長即轉知各連。

二，午前九時四十分，第一營各連已先後驅逐七五，五高地及五台山之敵，佔領該線，同時受到蛇山及公墓北端高地敵重火器及砲兵猛烈射擊，左第一線第一連之各排，皆潛伏於五台山東側斜面，構築簡易掩體中。

三，迫擊砲排附率領觀測兵，是時亦已到達五台山東南側。

## 第五問題

迫擊砲排附之處置？

### 第五問題 原案

1. 選定砲兵陣地及觀測所之位置。
2. 選定砲兵進入路。
3. 與第一線兩連長連絡，並將陣地及觀測所之位置通告之。
4. 觀察敵陣地之狀態，判斷爾後在何家林，何家村，包公寺等地點現出之敵重火器，命觀測兵測量各點之距離。
5. 擬定射擊計劃。

### 第二情況

一，午前十時，步兵第一連連長在五台山高地，依自己之觀察，及

斥候之報告，得知如左之情況：

1、前方一帶小流水田步兵均可通過。

2、萬國公墓北端高地，有敵重機槍一排，目下向我進出小流東側之斥候斷續射擊中。

3、小流四岸何家村附近，有輕易之鐵條網，又在何家村南側，似有強固之工事。

二、連長當時將所得知之情況報告營長，十時十分，奉到營長命令要旨如左：

1、營擬奪取當面敵陣地，一舉進出於公有林附近，攻重點指向萬國公墓北端高地。

2、協力本營之山砲兵第一連，十時三十分，向萬國公墓北端高

地行三分鐘之制壓射擊，目下其輔助觀測所已推進至五台山。

3、營重兵器之主力，在五台山佔領陣地，主與第一連協力。

4、第一連附 *Bo* 一排應與砲兵射擊相連繫，先奪取萬國公墓北端高地，爾後更進出於龍華寺西端，與第二連之戰鬥地境，爲五台山西側墳墓與龍華寺北端相連線。

## 第六問題

第一連長之決心？

## 第六問題 原案

決必

連與砲兵及重兵器之射擊相連繫，迅速超過五台山西側斜面，進三

出於小流附近，俟機向當面之敵衝鋒。

### 第六問題 說明

自五台山向敵陣地攻擊所最感痛苦者，首爲通過五台山西斜面時所受敵槍砲火之損害也。欲避免其損害，自須依賴我砲兵及步兵重兵器對敵施行制壓，因此利用砲兵及各種重兵器射擊之瞬間，迅速超過五台山西斜面向敵陣地攻擊，惟是否一舉即突入敵陣地耶？無論自衝鋒準備言，自士兵之體力言，均非有相當時間之準備，並保持士兵與敵肉搏之最後威力不可，是以第一部先進至小流附近準備衝鋒。惟此衝鋒準備，乃隨戰鬥之進步，逐次完成，若到衝鋒準備位置，方開始準備則誤也，（操典第一部第三四一）

### 第七問題



第一連長給與配屬 B<sub>00</sub> 排之命令？

第七問題 原案

1. 目下所得知之敵情地形。(參照第二情況)

砲兵及其他重兵器之任務。(參照第二情況)

2. 連長之企圖(參照第六問題原案)

3. 貴排在現陣地，先制壓公墓北端高地之敵 B<sub>00</sub>，掩護連之前進，爾後逐次向小流西岸小高地變換陣地，主與右翼排協力。(口達)

第七問題 說明

連既配屬有機關槍排，則對於該排長，應告知自己之企圖，並將現在應佔領之陣地位置，最初射擊之目標，以及爾後逐次變換之陣地概畧位置等，有所指示，方能期其火力妥密協調。(操典第一部第

三一)

第三情況

午前十時五十分，第一連各排與砲兵及重兵器之射擊相連繫，先後超過五台山西側斜面，依連長機敏之指揮，及部下各級幹部圓滑之協調，於十一時十分，其第一線各排概略已到達小流之線，連長是時亦抵小流東端，綜合各排長之報告，及自己之視察，得知情況如左：

1. 左翼第一排，一部已超過小流，大部仍在小流東岸，正擬向前繼續攻擊，不意遭遇萬國公墓敵輕機之阻止，同時突受何家村附近敵側防  $300$  之猛烈射擊，頗有傷亡，前進困難。

2. 右翼第二排雖已佔領河西岸小高地，因受何家村包公寺敵重火

器之交叉射擊，前進亦不容易。

3. 是時配屬於連之B<sup>00</sup>排，及小流東側獨立房屋附近之預備隊各輕機，正向萬國公墓北端高地之敵施行殲滅射擊，該敵稍見萎靡。

### 第八問題

第一連連長之決心及處置？

### 第八問題 原案

#### 決心

連保持重點於右翼，向當面之敵衝鋒，一舉突破其陣地，進出於龍華寺西側。

#### 處置

1. 將敵側防重火器之位置，以要圖通告砲兵補助觀測所，及各重兵器指揮官，要求制壓并將決心通報之。

2. 準備實施已與砲兵連約定連絡記號，其記號如左：

甲，白色信號彈表示步兵最前線之位置。

乙，綠色信號彈是要求砲兵射擊。

丙，紅色信號彈表示步兵開始衝鋒前進。

3. 以要圖將決心處置報告營長。

4. 命重機鎗排，應即刻分解逐次潛伏挺進至小流附近之小高地附近佔領障地，協力連之衝鋒。

5. 命第二排（配屬預備隊之一班）向萬國公墓北端高地之敵衝鋒，爾後向龍華寺前進。

6. 命第二排向萬國公墓之敵衝鋒，爾後向龍華寺西南側前進。

7. 命預備隊第三排，（缺一班）逐次縮短與第一線之距離，在第二排後方前進。

#### 第八問題 說明

一，連之攻擊重點，究應指向何處，此為首須考慮之事。依營長命令中，曾指示營之攻擊重點指向萬國公墓北端高地，為增大營重點之力量，則連之重點，自亦指向該高地為宜。再自地形上言，若能佔領萬國公墓北端高地，則萬國公墓之敵，可以不攻自破，且因我之成功，亦可促使第二連攻擊容易，故連之重點，以保持右為宜。

二，在未開始衝鋒之前，最可慮者，即為敵各方面之側防機關，故

連長在逐次與敵接近時，即注意偵察敵陣地各處之重兵器位置，在衝鋒準備時，迅速用要圖通告砲兵觀測所及各重兵器指揮官，要求其制壓。此種要圖之描繪，乃用一種極簡單之方法，例如龍華寺東側發現敵重機關鎗一排，則在紙上繪一廟字符號，書龍華寺字樣，再於其東側畫一機關鎗符號即可。總之只要明瞭，愈簡單迅速愈妙。

三、在衝鋒之前後，對於炮兵之聯絡若不確實，往往有誤中自己炮彈之危險，此為步炮兵所同苦，故此時須將最前線步兵之位置，須用記號使砲兵得知，又要求何時射擊，何時須延伸射程等，均有記號聯絡。方不致誤。但此種記號，並非目前所協定，乃最初營與砲兵協定時，即已決定者也。

四，衝鋒準備時間，不可過久，因敵軍在連內有擲彈筒，其他火力亦甚優厚，若停頓過久，必多受損失，此不可不覺悟者。

#### 第四情況

一，於十一時三十分，連長看破時機，卽身先士卒，揮全連之力衝入敵陣地，未幾，第一排奪取公墓之一部敵陣地，不意受寶華寺附近敵重火器之側射，傷亡大半，第一排方面，以排長之努力，與士卒之勇敢苦鬥，雖已佔領該高地一角，因受敵各方猛烈之集中射擊，及龍華寺北側谷地敵步兵之逆襲，死傷續出，我砲兵及迫擊砲，雖已按預定計劃制壓何家村及包公寺敵之側防，但因射擊技術之拙劣，不失於遠，卽失於近，均未達制壓之目的，第一線各排前進頓感困難，均在現位置構築掩體中，

是時連預備隊已在小流西側。

二，十一時四十分，右翼第二連方面戰鬥極爲激烈，同時連長目擊第二連之一部，已奪取敵陣地之大部，正向該高地稜線之敵攻擊前進中。

### 第九問題

第一連連長之情況判斷？

### 第九問題 原案

連應不失時機，即使預備隊向第二連方面前進，攻擊繼續抵抗本連敵人之側背，以期澈底殲滅敵人爲要。

### 第九問題 說明

衝鋒時，某部分成功，即須使預備隊向該方面前進，而攻擊尙在繼



續抵抗敵人之側背，以圖迅速進步，但實際上往往有不能如預期進展者，故連長除注意本連內之發展外，尙須注意隣接部隊之攻擊，較我進步時，亦宜迅速使預備隊投入，擴張戰果。（操典第一部第三四四）

### 第五情況

下午零時十分，經全連將士之艱苦奮鬥，第一連已逐次殲滅公墓及其北端高地之敵，正擬向龍華寺攻擊前進之際，突受公有林高地，寶華寺，龍華寺，及包公寺敵重火器之阻止射擊，前進頓陷遲滯，是時連長在公墓北端高地，依自己之視察，及各方之報告，得知情況如左：

1. 右翼第二連雖已佔領何家村高地之大部，因不意受到寶華寺方

面敵有力之逆襲，死傷大半，連長亦已陣亡，目下其殘部向第一連右翼逐次移動中。

2. 據報營長營副均在小流附近陣亡。

3. 目擊大部敵人，由龍華寺南側谷地，向本連左翼作逆襲之姿態。

4. 時是何家村以北地區，忽發現濃密之烟幕，隱約看見多輛敵戰車向我右翼營逆襲，我軍已現不支之勢，又包公寺以南地區，叫殺之聲震天，戰鬥亟爲激烈，我左翼友軍，不堪敵之壓迫，逐步向後移動，是時配屬於連之B<sub>09</sub>排，已趕至公墓北端高地，佔領陣地中。

## 第十問題

## 第一連連長之決心？

### 第十問題 原案

確保已佔領之陣地，以待後方預備隊之增援，繼續攻擊。

### 第十問題 說明

當衝鋒時，連長之勇敢動作，能使部下奮然興起，故在任何艱難危險之境遇，連長能適切處置，努力支持，不難安然度過，此時連所處之境遇。固已危險萬分，平日對黨國觀念濃厚，富於勇敢犧牲之精神者，必決心爲壯烈之犧牲。怯懦無謀者，必立即退却，以圖幸存。後者固屬不可，置不評論，至前者之思想，仍嫌消極，是以有特須覺悟者兩點：

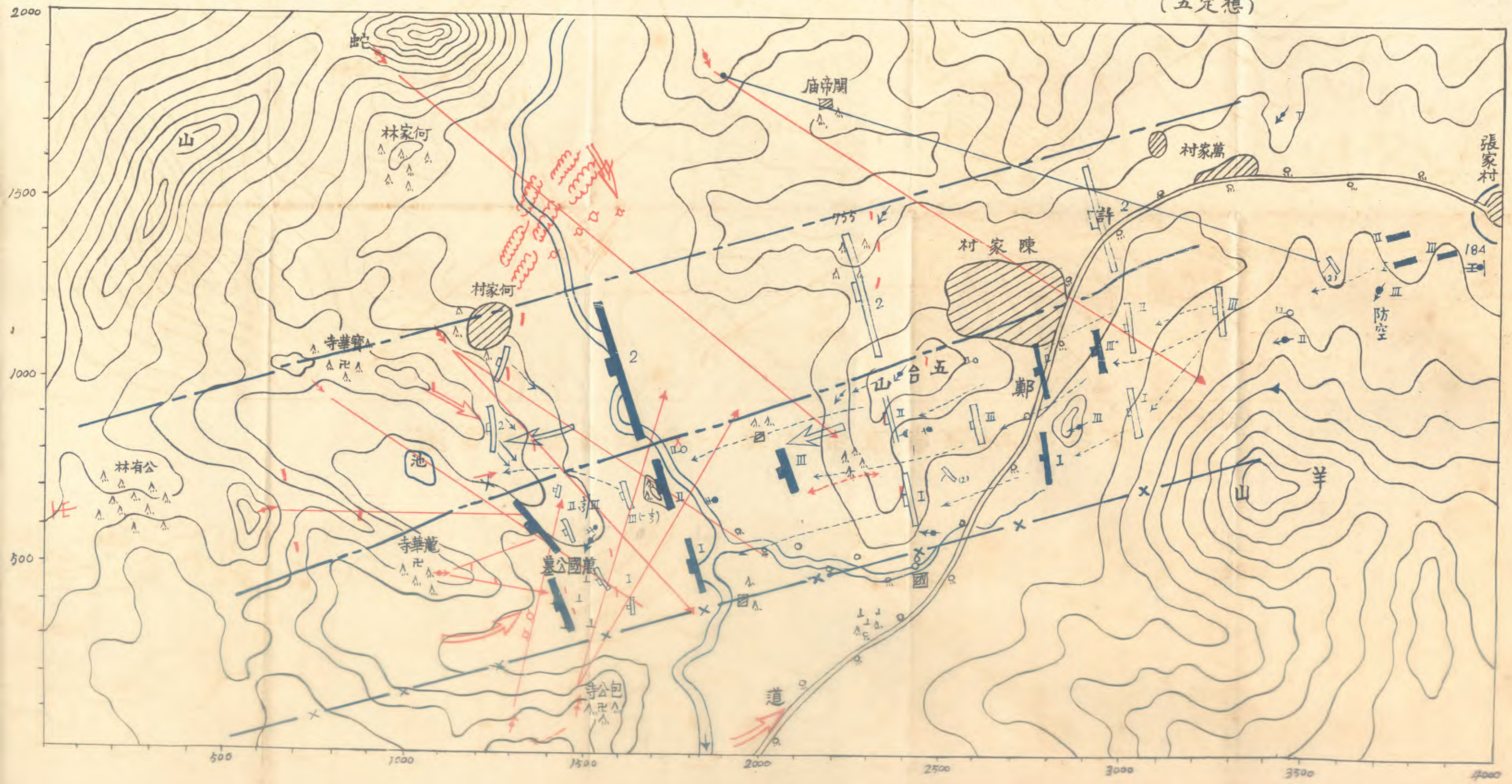
一，領袖曾訓示曰：「被圍不驚」。詳言之，即處於被圍之苦境中

，亦應沉思密慮，從容處置，以圖轉危爲安。

二，戰鬥之勝負，常有由於局部之勝利，誘起全部之成功者，我若能堅持相當時間，使後方部隊主動的增援前來，擴張戰果，未嘗不可挽回目前危險之形勢，須知上級指揮官，必然出此處置，決不放棄已得之成果，甚至坐視本連孤立之形勢而不顧也。是以連長此時既不宜動搖，亦不可徒抱犧牲之消極念頭，宜自信可以成功，確保已佔領之地點，對敵逆襲作完善之處置爲宜。

。（參照操典第一部第三四四第三四五）

五台山附近東軍步兵第一營攻擊經過要圖 (五定想)



## 想定六 營・連防禦之研究

西軍第一師。對於鄭州方面之敵，以決戰之目的，在蛇山，何家村，萬國村南北之線佔領陣地。

其左地區隊之右第一線步兵第一營，（配屬步兵榴彈砲一排）負有在砂盤所示地區內担任防禦之任務，目前其部隊在公有林西側地區分散休息中，營長率同各連長，及迫擊砲，步兵榴彈砲兩排長，着手於陣地之偵察，同時得知之情況如左：

1. 敵約在四五小時後可到達我陣地前，其砲兵及空軍均較我爲優。

2. 前方一帶小流皆可徒涉，各水田步兵亦可通過。

3. 與本營協力戰鬥之山砲兵第一連，在公有林東側佔領陣地。

4. 第三營之一連，在羊山，萬家高地爲警戒部隊。

第一問題

步兵第一營防禦配備要圖？

第一問題 原案

(參照防禦配備及戰鬥經過要圖)

第一問題原案(第一營防禦配備)之說明

一，敵攻擊重點之判斷。

由營防禦地區內之地形考察，敵攻擊重點之判斷，大別可分作以下二案。

甲：指向萬國村及其北側高地而直趨龍華寺。

乙：指向何家村及其西南側高地而直趨寶華寺。

以上二案，各有利害，茲分別討論之：甲案方面，地形較爲蔭蔽，似易於接近，且可利用道路之便利，以運用機械化部隊於該方面，爾後機械化部隊與主力協同戰鬥亦屬有利。苟防者之陣地前緣在萬國村東端，則更形成突出部，而給攻者有可乘之機矣。但根據戰鬥綱要第六十七條：「攻擊之重點，依狀況尤依地形之判斷，以對敵之弱點，或其最感痛苦之方面指向之」之原則，而詳細考察營防禦地區內各地形之價值，則不能不承認何家村西南側高地爲營防禦最感痛苦之方面。何則？蓋該高地苟爲敵奪取，則全部障地，受其瞰制，自成瓦解，而不能繼續作頑強之抵抗矣。假如敵以主力從萬國村及其北側地區來攻，雖然奏功，而我仍能利用何家村高地及包公寺方面之側射，



與龍華寺方面之正面射擊，若再投以果敢之逆襲，敵雖頑強，亦不難一舉而擊滅之，而恢復我已失之陣地。故以本情況論，判斷敵主力由何家村方面攻來較爲合理，故以乙案爲原案。

## 二、步兵第一營之部署。

1. 關於步兵方面的以步兵第一二兩連爲第一線，第一連所佔領之地區，右自包公寺高地北端起，左至萬國村西北端高地谷地獨立屋止。第二連與第一連之左翼相連繫，在何家村及其南高地佔領陣地。第三連（缺輕機一挺）爲預備隊，在寶華寺高地及公有林東側高地構築預備陣地後，位置於寶華寺南側凹地。第三連之輕機一挺，在萬國村北側小高地之西側斜面構築掩蔽陣地，專任營陣地正面之側防。（參照操典第五部

第三五條之第三節）又五台山及五台山高地爲陣地前方之要點，指定第一線連各派出若干警戒部隊，以便與前方羊山附近警戒部隊聯絡，以求察知敵情。（參照操典第五部第四〇條）

2. 機關槍之用法：

機關槍爲營火力之骨幹，營長在策立防禦計劃時，須先考慮機關槍之運用而盡量發揮其特性爲要。故本日以機關槍各一排位置於包公寺高地西側斜面，及何家村附近，專任營正面之側防。而在陣地之直前，構成濃密之交叉火網，爲營火力中最有力之骨幹。使用此兩排機關槍之理由，請參照作戰教令第二號戊射擊之。2：「防禦時，重兵器射擊開始之時機，不可過早，步槍及輕機關槍，須三四百公尺以內，開始射

擊，重機關槍，如無縱深橫廣之濃密目標，以在六百公尺以內開始射擊爲宜」。因爲敵人有較我優勢之火砲，爲秘匿我之企圖，而避免過早之犧牲計，俟敵接近至最有效之距離，不意施行急襲之射擊以殲滅之，因此此兩排機槍之射擊位置，亦務須秘匿，一位置於包公寺高地之西側斜面，一位置於何家村西端，利用落村及森林之遮蔽，以求掩護確實，以期完成任務。

又以一排位置於兩第一線連之中央部附近，其任務最初向羊山北麓及五台山各要點施行遠距離之射擊，俟敵逐次接近，則專任兩鄰接營前地之側防，其餘一排，則位置於公有林東側高地，專任防空，俟敵逐次接近，萬一敵人突破我任何一

部陣地時，則負對陣地內部之射擊，摧毀突入我陣地之敵兵，以援助我預備隊之逆覈。

### 3. 迫擊炮之用法。

迫擊砲位置於寶華寺東南側谷地，觀測所在其前方高地，其任務指向五台山 250 高地等地區射擊，以消滅我機關槍不能射擊之死角，而擾亂部隊之整理。（操五部第三七條）敵人愈接近，更可向萬國村及其北側小高地射擊，以免有受敵奇襲之虞。敵衝鋒時，更須對於五台山 250 預期現出敵重火器，作制壓之準備。

### 4. 步兵榴彈砲之用法。

預想敵火砲比我優勢，我應保持充分火力於決戰時使用，操

典第五部第三七條之第三節：「營配屬步兵榴彈砲時，用以制壓其援助步兵衝鋒之敵步兵重兵器，或援助我軍逆襲爲主而使用之，故最初宜控置爲預備隊。」故本日最初使步兵榴彈砲位置於龍華寺西側谷地爲預備隊，俟敵衝鋒時，出敵不意而制壓其援助步兵衝鋒之重兵器。

### 5. 營火網之編成。

操典第五部第三五條第二節：「決定火網之縱深時，務於可能範圍內，將火器之威力爲有效之利用，同時又須注意對敵炮火勿過早暴露，致陷於徒增損害之不利……」。又作戰教令第二號戊射擊之2：「防禦時，重兵器攻擊開始之時機，不可過早，步槍及輕機關槍須在三四百公尺以內開始射擊；

：」。由以上二原則觀之，火網縱深縮短，不特可避免過早暴露我陣地之位置與狀態，而受敵火之破壞，增加我之傷亡，且有俟敵接近，出之不意，施行急襲射擊，以壓倒敵人之利。因敵人火炮比我進步，數量又比我多，敵人慣技，是先以猛烈之炮火對我陣地作長時間之破壞，然後才敢驅其步兵向我前進，因此我若不審慎而將火網之前緣延至遠中距離以外之地點，不特因我射擊技術之拙劣。不能收殺傷敵人之良效，且有過早暴露我企圖之不利。故本日之火網前緣，僅延至小流東岸獨立房屋南北之線，但若部隊有澈底之射擊教育與優良之射擊技術，而將火網之前緣延長至500高地及五台山之西側斜面，又當別論矣。

## 6. 抵抗地帶前緣之決定。

在本日之答案中，有一部份將抵抗地帶之前緣推進至小流西岸附近。此案雖有利用小流障礙之利，但陣地帶愈東移，則與五台山 250 高地之距離亦愈縮短，爾後敵攻擊前進時，大可置多數重兵器於五台山 250 高地附近，我陣地必受其居高臨下之瞰制射擊無疑矣。由整個陣地觀察，營之陣地，又感凸出，且此次之防禦，是決戰防禦，苟我將陣地前緣，推至小流附近，則爾後我出擊時，反對於我軍之行動發生許多之障礙，故本日以原案所採之位置比較上能完成任務。

## 7. 營長之位置

營長之戰鬥指揮所，在龍華寺西北側高地附近，對第一線部

隊，及各重兵器之連絡，使用手旗迴光遞步哨及信號，與團長及炮兵連長之連絡，則使用電話及視號通信。

### 第一情況

步兵第一連連長，於 月 日 午 時 分與其他各連長迫擊炮步兵榴彈炮兩排長等，各率所要人員，到萬國公墓北側高地，隨同營長偵察障地後，并奉營長命令在砂盤所示區域內担任防禦之任務。

### 第二問題

步兵第一連連長應率同何等人員來營長處受領命令？

### 第二問題 原案

第一排排長，第二排排長，特務長，測觀軍士。號兵一名，傳令兵二名，及第三排之步兵一班。（操典第一部第三四七條）



## 第二情況

午前 時 分，連長派第三排之一班，至五台山充任連警戒部隊，並派觀測軍士至陣地前方偵察敵兵容易接近之地點，及前方小流之狀況後，即率同各排長特務長着手於陣地之偵察。午前 時 分，連長綜合各排長特務長對於地形判斷意見，約分如左之數案：

第一案：萬國村爲右支點，其西北高地爲左支點。

第二案：龍華寺高地（萬國公墓西端）爲右支點，萬國公墓北側高地爲左支點。

第三案：包公寺西北端爲右支點，公墓北端高地爲左支點。

第四案：公墓北端高地分爲二個支點。

當時連長逐一加以批評後，即決定如要圖所示之配備。當即在公墓

北端高地下達防禦命令：

### 第三問題

步兵第一連連長之防禦命令？

第三問題 原案（操典第一部第三四六三四七三四八三四九）

### 步兵第一連命令

一，由鄭州方向前進之敵，約三四小時後可出現於我陣地前。

我營在包公寺北端起，亘何家村北端之間地區佔領陣地。

二，連爲營之右第一線，決在萬國公墓南端亘彼谷地附近獨立家屋之間佔領陣地。

三，第一排爲右支點，應對某處至某處之間，（砂盤指示）在公墓西北側谷地附近佔領陣地，但在公墓西側多築僞工事。並應派兵

一班在萬國村東端構築偽工事，爾後極力妨礙敵人前進。

四，第二排爲左支點，應對某處至某處之間，（砂盤指示）在此高地佔領陣地。

五，第三排爲預備隊，應在龍華寺附近構築預備工事後，位置於其東北谷地附近。

六，各排應在午 前 時以前完成散兵坑及匍匐交通壕。

七，特務長應與各排長，隣接連，及機鎗連構成連絡網，文書軍士應與營部構成傳遞及手旗通信，爾後即在營部担任連絡。

八，戰鬥行李在龍華寺北側停止準備補給。

九，余自右翼巡視陣地後即在現在地。

### 第三情况

連長下達命令後，即自右翼巡視各排陣地，假設各種情況，而聽取各排長之決心處置，加以指正，并關於工事及射擊區域作必要之修正後，歸還連部，即以要圖將連之防禦配備，報告營長。并與預備隊長決定逆襲計劃。（操典第一部第三五〇條及三五四條）

午前 時 分 連長先後接到各排長工事構築完畢之報告。

#### 第四問題

步兵第一連長，此時有何處置否？

#### 第四問題 原案

一，連長即率同各排，檢查各排工事之狀況，如偽裝，夜間射擊設備，射界掃除……等，有不適合，即妥為修正。

二，檢點連絡網之當否。

三，在連部附近派出監視哨，向敵方嚴密不斷監視敵情。（操典第一部第三五二條）

四。假設各種情況，而行所要之預行演習，對於預備隊之逆襲動作，尤須反覆演練。

五，報告營長。

#### 第四情況

第三排之第七班，奉命在五台山爲警戒部隊，班長以步槍組位置於五台山北部，自己指揮輕機槍組，在五台山南部森林附近。

午后 時 分 班長目擊羊山附近之友軍警戒部隊，不堪敵之壓迫。紛紛向陳家村附近撤退中，同時多數敵人，利用其砲兵射擊之威力，向我猛烈攻擊前進中，班長一面將情況報告連長，一面指揮本

班射擊敵人。

午后 時 分 敵優勢步兵在其砲火掩護之下，已概略進至陳家村南側國道附近，正向五台山高地猛進中，班長指揮本班發揚最高之射擊效果後，擬向主陣地方面撤退。

### 第五問題

警戒部隊（第七班）之撤退方法如何？

### 第五問題 原案

- 一，命步槍組先行經獨立家屋向本連陣地之右翼撤退。
- 二，俟步槍組退至相當地點，而敵人又逐漸迫近時，班長親自率領輕機槍組經小流向連陣地之左翼撤退，但留輕機關槍組之步槍兵二名，以行掩護。

三，俟輕機組退至相當之距離時，輕機關槍組之二名卽行撤退。

### 第五情況

午後 時 分，敵步兵已先後到達五台山南北之線，未幾，敵機十餘架飛至第一連陣地附近轟炸，同時多數敵砲亦向第一連陣地作猛烈之砲擊。

### 第六問題

步兵第一連連長之處置？

### 第六問題 原案

- 一，着監視哨繼續監視敵人之行動。
- 二，以記號着各排守兵避入掩蔽部內，待敵砲火延伸射程，或敵機停止轟炸時，卽迅速進入陣地。

## 第六情況

敵砲經十數分鐘之射擊後，少數敵兵逐次超過五台山及51.0高地之西側斜面向我攻擊前進中，但向第一連左支點方面攻擊前來之敵，較其他各部爲多，約有二班之衆，是時正超過獨立家屋而進入左支點之火網矣。

## 第七問題

第一連左支點第二排排長之處置？

## 第七問題 原案

- 一，着各班即進入陣地但禁止射擊
- 二，將情況報告連長。

## 第七情況



午后 時 分敵砲兵又向我陣地作長時間之砲擊，而敵步兵亦利用其掩護逐次超越五台山之西側斜面而先後進入連之火網，第一連之第一線各排輕機關槍，已按預定射擊計劃向當面之敵先後開始射擊，其餘仍保沉默，待機發射中。

午后 時 分敵多數炮彈均落在萬國村東端工事附近，多數之敵步兵復向萬國村方面作迅速之躍進，是時概畧已進至獨立家屋附近。

#### 第八問題

負防守萬國村之第四班<sup>長</sup>此時之決心。

#### 第八問題 原案

仍固守原陣地，繼續向當面之敵沉着射擊。

#### 第八情況

午后 時 分敵步兵在其砲擊後，先後通過小流，猛向萬國村及其北側小高地猛烈衝進，幸我在萬國村及其北側小高地之守兵，抱最大之決心，不屈不撓，作頑強之抵抗，更助以右鄰接友軍與何家村方面我機槍之交叉射擊，給與敵人以極大之損傷，無奈敵步兵之衝鋒，有如波濤，而其砲兵之協助，亦復適宜，我萬國村及其北側小高地之守兵。給與敵人以數倍之代價後，竟全作壯烈之犧牲。

午后 時 分敵攻佔萬國村及其北側小高地後，復以多數之砲兵開始我第一連作猛烈之砲擊，敵步兵亦與其砲兵之射擊相連繫，逐次向我陣地來衝。連長判斷其主力似在萬國公墓方面，同時目擊包公寺附近之機關槍，向衝來之敵作不意之猛烈射擊，敵損傷甚重，有混亂之勢。

## 第九問題

步兵第一連長之決心？

### 第九問題 原案

卽揮全連向當面之敵作果敢之逆襲。

### 第九問題 說明

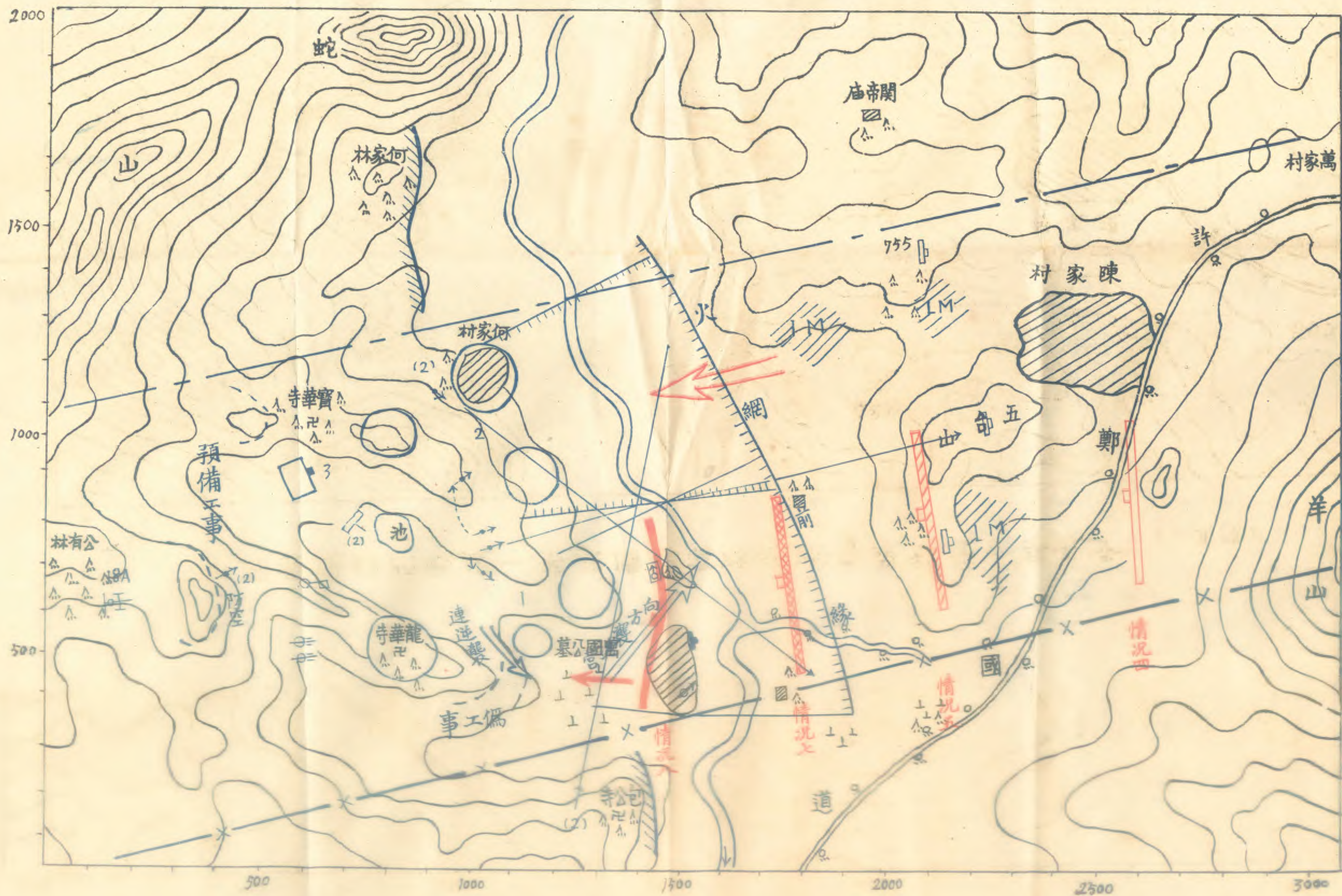
「防禦，務必併行出擊與逆襲，然後方可達成防禦之目的，不可始終立在被動的專守防禦」。此爲作戰救令第三號國軍對敵作戰應有之注意甲第三項內所明示者。操典第一部第三五六條亦云：「……於陣地前至近之距離，以驅逐被我火力所摧殘混亂之敵人爲有利時，則連長應果敢決行逆襲」。

對優勢砲火防禦之軍隊，其最感痛苦者，卽爲敵步兵尙未接近我陣

地，彼此互決勝負之前，即已被敵炮火摧毀，不能立足，今我既保有最後之若干力量，倘在敵步兵已與我相接最近，其炮兵不易協同之至好機會，仍消極僅作保持陣地之念，終必受敵突破，不能達成防禦之目的。故連長在敵已受重大損傷，漸呈混亂之瞬間，應毫無躊躇，斷行果敢之逆襲爲宜。



圖要過經門戰連一第及備配禦防近附寺華龍營一第兵步 (六定想)



上海图书馆藏书



A541 212 0015 9365B

