

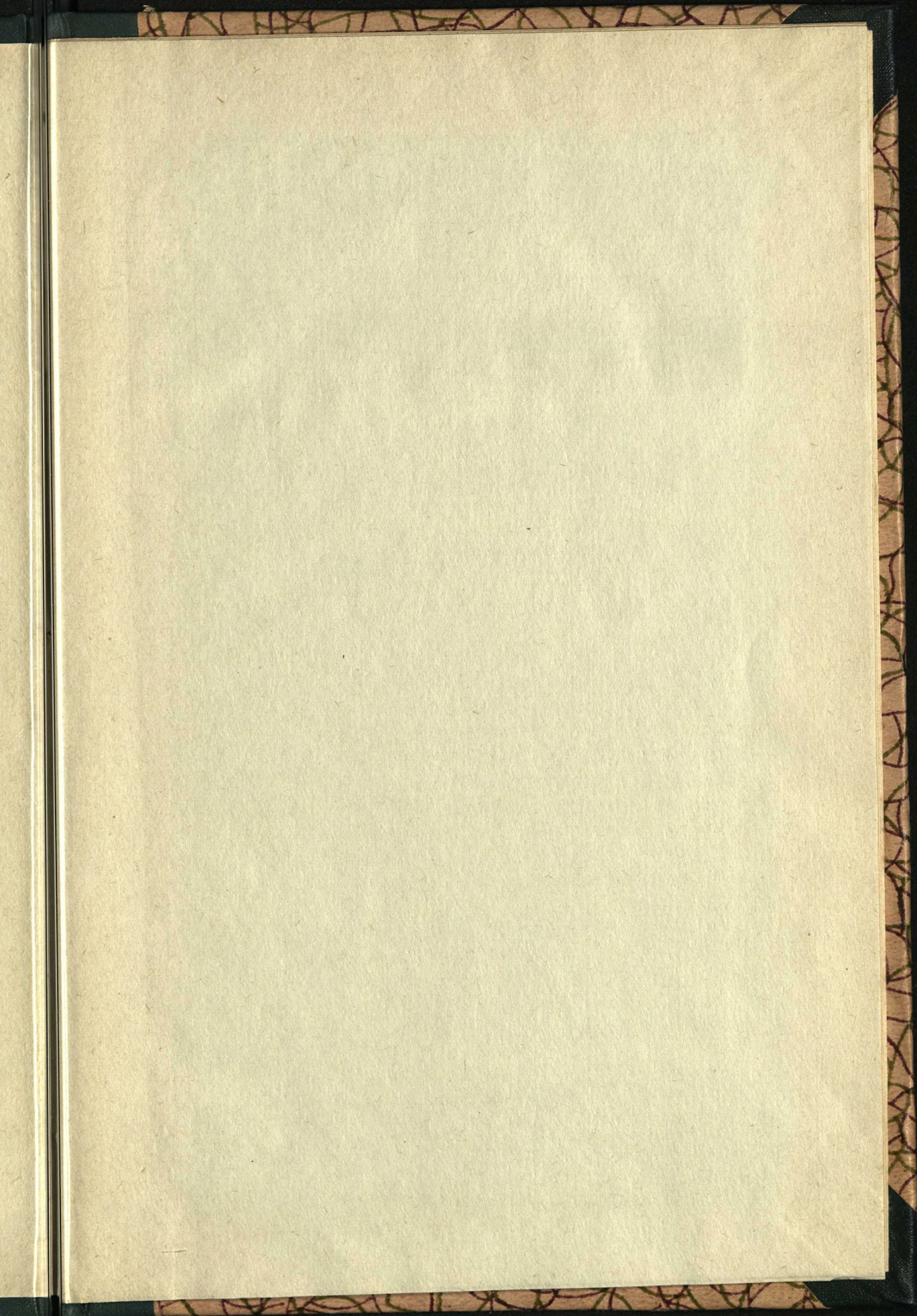
$$\sqrt{\frac{113}{537}}$$

[Small blank paper label]

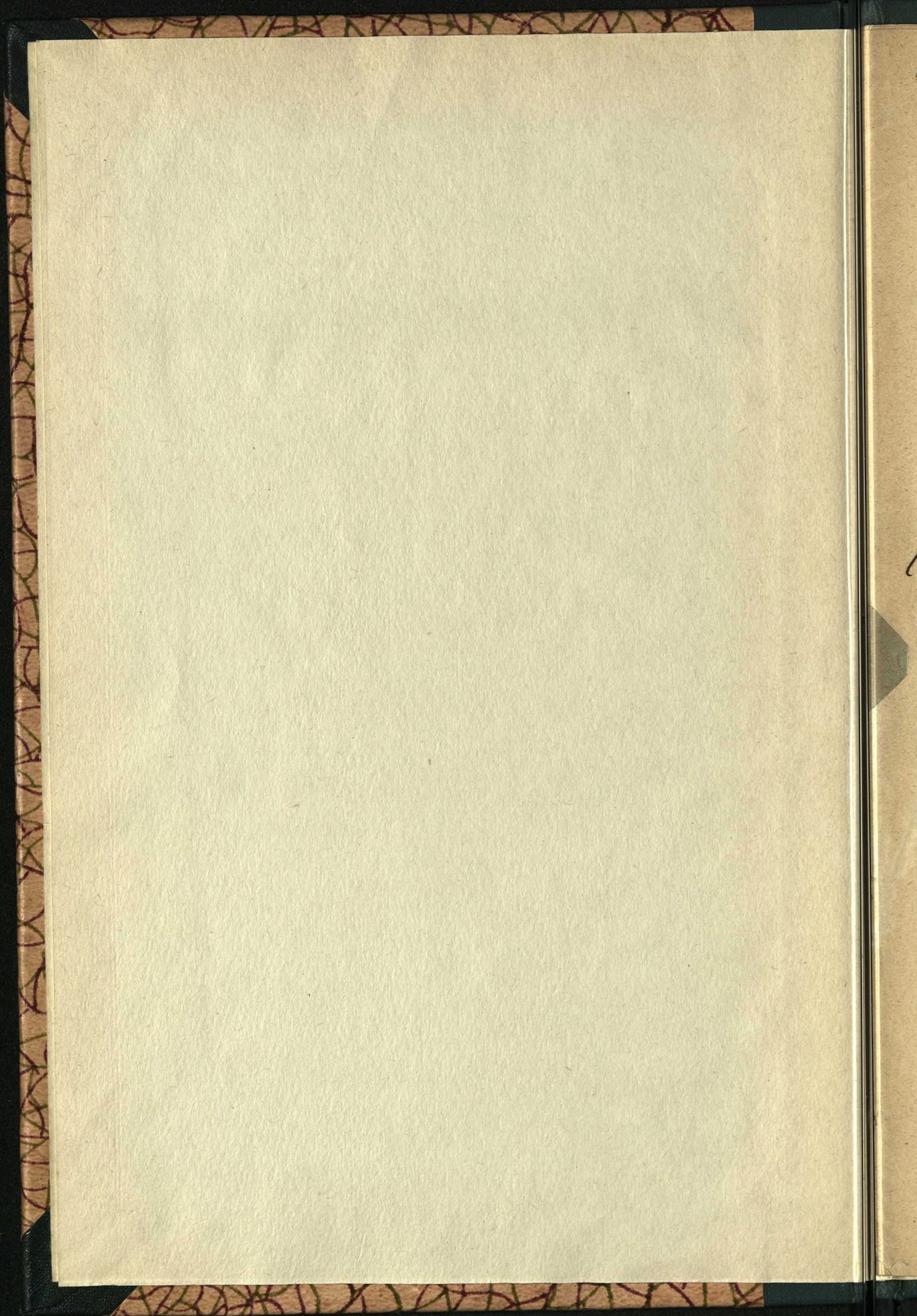




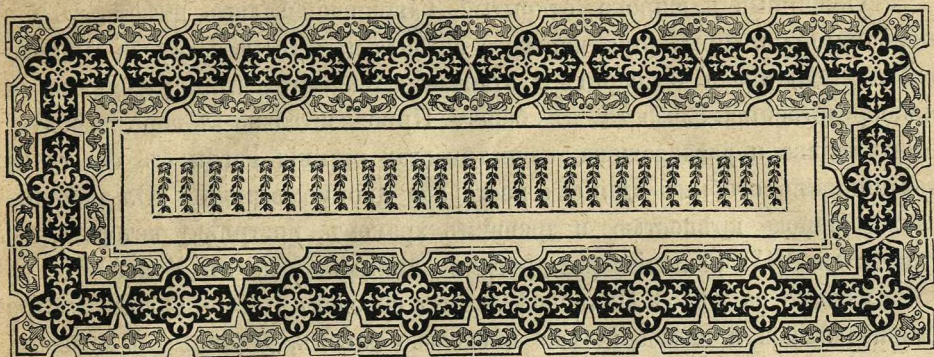












2014141730

AM-2447

## ПОЪЗДКА НА АРАБИКУ.

(Гагринскіе источники и провалы-ледники на Арабигъ.)

Давно уже меня тянуло побывать въ Гаграхъ и сдѣлать восхожденіе на возвышающійся надъ ними известняковый массивъ Арабику, достигающій высоты 2660,6 м. Изъ имѣющейся объ этой мѣстности литературы \*) мнѣ было извѣстно, что въ предѣлахъ гагринской климатической станціи и въ ея ближайшихъ окрестностяхъ выходятъ на поверхность нѣсколько обильныхъ источниковъ, дающихъ начало значительнымъ воднымъ потокамъ и питающихъ протекающія тамъ рѣчки, и что массивъ Арабика изобилуетъ воронками, провалами-ледниками и другими явленіями, извѣстными въ литературѣ подъ названіемъ «карстовыхъ». Заинтересовавшись всѣмъ этимъ, я лѣтомъ 1911 года (2 августа) высадился съ парохода на пристань гагринской климатической станціи, гдѣ и провелъ два дня, знакомясь съ ближайшими окрестностями Гагръ, а затѣмъ предпринялъ трехдневную поѣздку на гору Арабику. Своими довольно бѣглыми впечатлѣніями объ этой мѣстности, провѣряя ихъ, гдѣ возможно, указаніями изъ имѣющейся литературы, я и намѣренъ подѣлиться въ этой статьѣ.

\*) М. В. Сергеевъ, Гагры, условія распредѣленія прѣсныхъ водъ въ ближайшемъ къ климатической станціи районѣ („Горный Журналъ“, 1904 г., № 7); Е. А. Martel, La côte d'azur russe; Л. Н. Дьячковъ-Тарасовъ, Гагры и ихъ окрестности („Записки Кавказскаго Отдѣла Импер. Географ. Общ.“, кн. XXIV, вып. I, 1903 г.).



Обширный и широко открытый Гагринский залив имѣть въ поперечникѣ по хордѣ (отъ морского сигнала при устьѣ Псау до Пицундскаго мыса) около 40 верстъ и отличается значительными глубинами въ непосредственной близости отъ берега. Приблизительно въ серединѣ дуги этого залива и расположена климатическая станція Гагры съ ея тремя гостиницами, особымъ зданіемъ ресторана, дворцомъ принца Ольденбургскаго, старою крѣпостью и древнимъ храмомъ, постройку котораго относятъ къ VIII столѣтію (по другимъ даннымъ даже къ V или VI-му).

Южнѣе за рѣкой Цихервой лежитъ поселокъ Новая Гагра, быстро развивающійся и имѣющій уже нѣсколько лавокъ, духановъ и кофеенъ, принадлежащихъ главнымъ образомъ туркамъ и мингрельцамъ. Повидимому, здѣсь селится немало пріѣзжихъ курсовыхъ, отчасти не находящихъ помѣщенія въ казенныхъ гостиницахъ гагринской климатической станціи, отчасти предпочитающихъ жизнь здѣсь за большую простоту и нестѣсненность обстановки. Къ Новымъ Гаграмъ съ обѣихъ сторонъ примыкаютъ владѣнія частныхъ лицъ, отчасти также сдаваемые въ наемъ.

Мѣстоположеніе Гагръ чрезвычайно живописно. Мягкими, плавными линіями уходитъ заливъ отъ Гагръ на югъ къ Пицундской низинѣ, поросшей хвойнымъ лѣсомъ (*Pinus maritima*). Но къ западу и сѣверу отъ гагринской климатической станціи горы подступаютъ непосредственно къ берегу моря, мѣстами не оставляя между собой и моремъ даже узкой ровной полосы, такъ что шоссе дорога проложена здѣсь по искусственному карнизу горъ. Зелеными мохнатыми шапками горы круто подымаются надъ берегомъ моря и уходятъ въ подоблачную высь. Узкія ущелья, въ которыя мѣстами не проникаетъ даже лучъ солнца (настолько они тѣсны, и такъ густо они поросли деревьями и кустарниками и заплетены лианами), прорѣзываютъ эти горы. Темно, сыро и душно въ этихъ ущельяхъ. Сквозь зелень наклонившихся надъ дномъ ущелья кустарниковъ иногда сверкнетъ серебро быстро сбѣгающаго потока, и только ропотъ его слышится на большомъ разстояніи. Прогуливаясь по роскошному саду гагринской станціи, гдѣ взоръ вашъ невольно останавливается на пальмахъ, бананахъ и другихъ экзотическихъ растеніяхъ, обрѣтшихъ здѣсь вторую родину, или по тщательно содержимому приморскому бульвару, вы на сѣверо-востокъ и востокъ видите только эти изумрудныя горы, сплошь покрытыя лѣсомъ, яркая зелень котораго уже одна свидѣтельствуетъ объ обиліи атмосферныхъ осадковъ. Вы видите только ближайшіе къ морю горные отроги. Но если на фелогѣ или пароходѣ вы отѣдете на нѣсколько верстъ отъ берега, изъ-за этихъ горъ на восточной сторонѣ горизонта станутъ выплывать болѣе высокіе хребты, болѣе строгіе и угрюмые по своей внѣшности, и между ними какъ разъ противъ климатической станціи — вершины массива Арабики



и горы Хырки. Вы видите, какъ по направленію кверху лѣса сходятъ на нѣтъ, какъ ихъ болѣе темная зелень смѣняется свѣтлою зеленою высокогорныхъ луговъ, а еще выше крутые горные обрывы Арабики уже бѣлѣютъ своими известняковыми обнаженіями. Въ бинокль вы увидите и пятна снѣга, кой-гдѣ, въ затѣненныхъ мѣстахъ, круглый годъ сохраняющіяся на этой высотѣ.

Горный массивъ Арабика съ вершинами: Арабикой собственно (2660,6 метра), Ахагѣшемъ и Хыркой (2522 метра) занимаетъ центральное мѣсто въ горной системѣ этой мѣстности; на сѣверо-западѣ отъ него отвѣтвляется хребетъ Хагъ-Кацырха съ вершинами Ахъ-гагомъ (2736,2 метра) и значительно болѣе низкой Ахахчей (1237,7 метра). Къ югу, по направленію къ Гагринскому заливу, Арабика даетъ нѣсколько отроговъ, изъ которыхъ наиболѣе восточный — Мамдзышхинскій хребетъ съ вершинами Большой (1973,5 м.) и Малой Мамдзышхой (1870 м.) достигаетъ наибольшей высоты и является водораздѣломъ, отдѣляющимъ рѣку Бзыбъ отъ рѣкъ, орошающихъ территорію гагринской климатической станціи. Расположенные далѣе къ западу хребты носятъ на разныхъ картахъ различныя названія и являются въ сущности отрѣзками южнаго контрафорса Арабики, отдѣленными другъ отъ друга ущельями протекающихъ здѣсь рѣкъ. По порядку съ запада на востокъ здѣсь проходятъ хребты: Герцафа, Авюца, Гагринскій, Жуакварскій, хребетъ Цыгоху — Зырху; Жуакварскій и этотъ послѣдній хребетъ сливаются на высотѣ приблизительно 1500 метр. и далѣе примыкаютъ къ массиву Арабикѣ однимъ хребтомъ, носящимъ названіе Люкицвиху. Всѣ названныя хребты, за исключеніемъ массива Арабики и главныхъ вершинъ Мамдзышхинскаго, не выходятъ за предѣлы пояса древесной растительности, которая имѣетъ здѣсь поразительно пышное развитіе.

Южные уступы горъ, обращенные къ теплomu морю, являются естественными холодильниками паровъ, приносимыхъ съ моря преобладающими юго-западными вѣтрами. Съ другой стороны, эти же хребты съ поднимающимися за ними далѣе къ сѣверу еще болѣе высокими отрогами Главнаго Кавказскаго хребта и съ этимъ послѣднимъ представляютъ заслонъ гагринской территоріи отъ сѣверныхъ холодныхъ вѣтровъ. Холодный бризъ, спускающійся по болѣе широкой сравнительно съ другими рѣками долинѣ рѣки Бзыби не вліяетъ также на климатъ гагринской станціи, такъ какъ отъ него ее защищаетъ хребетъ Мамдзышха. Такимъ образомъ гагринская климатическая станція является какъ бы естественнымъ парникомъ, и вліяніе всѣхъ этихъ условій еще усугубляется постояннымъ пригрѣвомъ обращенныхъ на югъ и юго-западъ крутыхъ склоновъ горъ со стороны южнаго солнца. Солнце здѣсь въ ясныя лѣтніе дни палитъ нестерпимо, атмосфера насыщена парами, ночи теплыя,



и истомленный влажной жарой организм не освѣжается и ночью. Но и въ пасмурные дни, когда тяжелыя облака окутываютъ вершины горъ, скрывая ихъ отъ глазъ, бываетъ удушливо жарко. Хорошо здѣсь бываетъ только ранней весной и позднею осенью. Лѣтняя же парпиковая атмосфера располагаетъ къ покою и лѣни.

О климатическихъ условіяхъ Гагръ даютъ понятія слѣдующія данныя, полученныя на гагринской метеорологической станціи за періодъ отъ 1904 г. до 1908 года: средняя годовая температура за трехлѣтній періодъ  $+15,9^{\circ}$ , средняя января  $+5,3^{\circ}$ , средняя іюля  $+23,9^{\circ}$ , средній минимумъ  $-3,7^{\circ}$ , абсолютный минимумъ  $-5,2^{\circ}$ ; среднее годовое количество осадковъ за пятилѣтній періодъ 1393,6 мм. Мы видимъ изъ этихъ цифръ, что Гагры имѣютъ теплое лѣто и относительно теплую зиму (немного выше  $+5^{\circ}$  самый холодный мѣсяць). Морозы бываютъ обыкновенно только три зимніе мѣсяца: декабрь, январь и февраль, рѣже — въ мартѣ. Осень вообще значительно теплѣе весны: въ 1907 г. средняя сентября была равна  $+19,3^{\circ}$ , мая  $+16,3^{\circ}$ ; самый теплый мѣсяць — или іюль, или августъ. Облачность и число дней съ осадками велики: въ 1907 году — 127 дней; совершенно ясныхъ дней 86. Количество осадковъ также значительное, хотя въ этомъ отношеніи Гагры уступаютъ Батуму, гдѣ осадковъ около  $2\frac{1}{2}$  м., и немного — Сочи.

Мы видимъ, въ какомъ изобиліи выпадаютъ здѣсь атмосферные осадки, и тѣмъ не менѣе мѣстность около Гагръ не особенно богата текущими водами. Только наиболѣе значительныя рѣки, въ родѣ Жуаквары и Гагриппа, имѣютъ воду, по крайней мѣрѣ въ нижнихъ частяхъ своихъ долинъ, въ теченіе всего года; большая же часть рѣкъ въ сухой періодъ почти совершенно лишена воды, у другихъ верхняя часть долины безводна, и только ниже долина обогащается водой на счетъ ключей, вытекающихъ изъ скаль.

Такія особенности гидрографіи гагринской территоріи объясняются петрографическимъ составомъ и тектоническими условіями здѣшнихъ возвышенностей. Горный массивъ Арабика и его отроги сложены преимущественно изъ известняковъ, частью кремнистыхъ и относимыхъ къ мѣловой системѣ. Второстепенное значеніе имѣютъ известняково-глинистыя сланцы, развитые очень неравномѣрно и мѣстами совершенно смытые водою. Известняки гагринской территоріи относятся къ мѣловой системѣ, хотя они и чрезвычайно бѣдны ископаемыми; въ кремнистыхъ разновидностяхъ известняковъ встрѣчаются белемниты, аммониты, раковины *Terebratula* и *Rhynchonella*. Общее паденіе слоевъ на юго-западъ, къ морю, но они претерпѣли сильное нарушеніе въ напластованіи и разбиты многочисленными трещинами чаще всего по паденію и въ перпендикулярномъ къ нему направленіи.



Интенсивная трещиноватость породы въ связи со свойствомъ известняковъ растворяться въ водѣ, содержащей въ себѣ углекислый газъ и другія кислоты, влечетъ за собой расширение трещинъ, образование въ нихъ воронокъ, «долинъ», содѣйствуетъ обваламъ породы надъ пустотами, образовавшимися путемъ ея выщелачиванія, и обуславливаетъ преобладаніе подземной циркуляціи воды надъ поверхностной. Роскошная растительность, масса гніющихъ листьевъ и разлагающихся остатковъ растений, въ свою очередь, содѣйствуютъ обогащенію выпадающихъ атмосферныхъ осадковъ кислотами и такимъ образомъ болѣе быстрому процессу растворенія и выщелачиванія известняковъ. Только въ области развитія сланцевъ выпадающая влага не проникаетъ глубоко въ породу, и поэтому здѣсь выходятъ обильные источники. Въ известнякахъ же, въ особенности на бѣдномъ растительностью и лишенномъ лѣсной подстилки массивѣ Арабикѣ, выпадающіе атмосферные осадки быстро, какъ сквозь рѣшето, проваливаются по безчисленнымъ трещинамъ, поглощаются многочисленными воронками и по недоступнымъ глазу подземнымъ ходамъ двигаются внизъ.

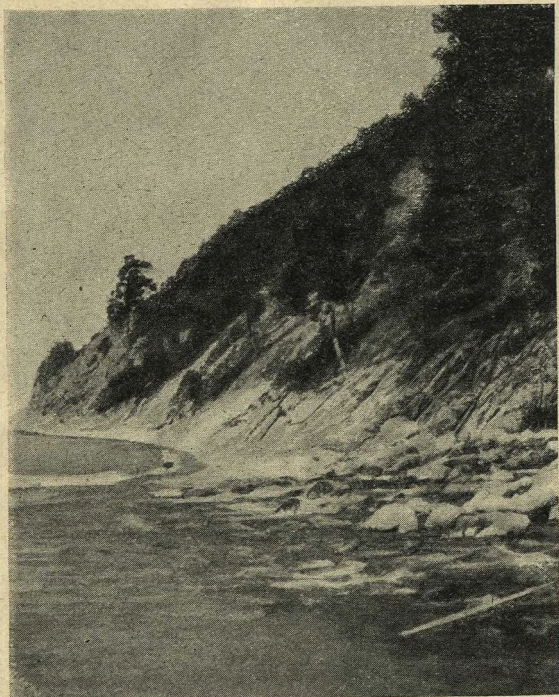


Рис. 1. Выходъ рѣки Подземной (издали).

Встрѣчая на своемъ пути мѣстами открытыя трещины, эти ходы выводятъ воду на свѣтъ божій въ болѣе или менѣе обильныхъ источникахъ, расположенныхъ чаще всего по ущельямъ. Нѣкоторые изъ этихъ источниковъ выходятъ наружу въ непосредственной близости отъ моря, какъ, напр., источникъ рѣки Подземной, вытекающей всего на высотѣ 25 метровъ надъ уровнемъ моря; другіе родники бьютъ со дна моря, какъ объ этомъ можно отчасти судить по измѣненію окраски и по опресненію морской воды.

Второй день моего пребыванія въ Гаграхъ я посвятилъ именно осмотру этихъ источниковъ и первую поѣздку предпринялъ на западъ



отъ климатической станціи, посѣтивъ истокъ рѣки Подземной (Репроа) и рѣку Бегерепсту, извѣстную въ настоящее время болѣе подъ названіемъ Холодной.

Рѣка Подземная выходитъ изъ-подъ земли въ 2 верстахъ отъ гагринской станціи, въ непосредственной близости отъ шоссе и на высотѣ 25 метровъ отъ уровня моря. Кристально-чистыя воды этой рѣки съ шумомъ и пѣной вырываются нѣсколькими струями изъ-подъ отвѣсной скалы среди груды известняковаго щебня и бросаются въ море. Еще на большомъ разстояніи отъ берега видно, какъ сильный потокъ борется съ морскимъ прибоемъ. Температура воды колеблется около  $10^{\circ}$  Ц.: по

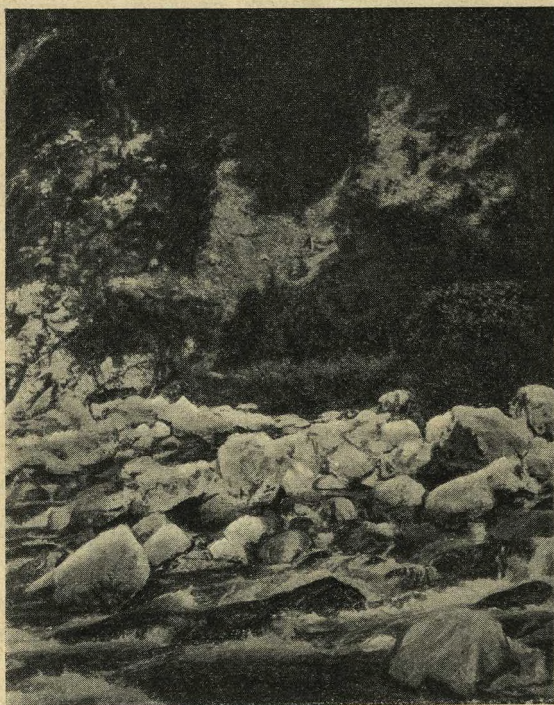


Рис. 2. Видъ рѣки Подземной (вблизи).

моимъ опредѣленіямъ въ 10 ч. 45 м. утра 2 августа она была равна  $10,3^{\circ}$ , Сергѣевъ опредѣлилъ температуру въ  $9,9^{\circ}$ , Мартель—въ  $10^{\circ}$ , Дьячковъ-Тарасовъ (5 іюля)—въ  $9,3^{\circ}$ . Низкая температура свидѣтельствуетъ въ пользу происхожденія воды съ большихъ высотъ.

Слѣдующая осмотровѣнная мною рѣка была рѣка Бегерепста, или Холодная, устье которой расположено верстахъ въ 6 отъ гагринской станціи. Долина этой рѣки представляетъ узкое ущелье и только мѣстами расширяется въ болѣе значительной ширины плесы, берега обрывистые и до самаго низа мѣстами заросли кустарникомъ и деревьями. Застрявшіе около берега сучья или склонившіяся надъ самой водой вѣтви кустарника затрудняли въ сильной степени подъемъ вдоль по рѣкѣ. Перескакивая съ камня на камень и перелѣзая черезъ встрѣчающіяся препятствія, я добрался до главнаго, повидимому, источника Бегерепсты приблизительно въ  $1\frac{1}{2}$ -верстномъ разстояніи отъ моря. Вода вытекаетъ изъ узкой щели и течетъ среди груды галекъ; начиная съ этого мѣста, рѣка дѣлается довольно полноводной, хотя и выше замѣтно было теченіе, что объяснялось выпавшими недавно большими дождями. Температура



воды, измѣренная мною, была  $10,5^{\circ}$  (въ 11 ч. 20 м. утра). Дьячковъ-Тарасовъ даетъ слѣдующія температуры воды въ 35 саженьхъ отъ устья: 24 іюня —  $10^{\circ}$  Ц., при температурѣ воздуха  $19,9^{\circ}$ , 5 іюля, въ 6 час. вечера —  $9,8^{\circ}$ , при температурѣ воздуха  $22,2^{\circ}$ ; Сергѣевъ и Мартель опредѣлили температуру воды въ самомъ родникѣ въ  $10^{\circ}$  Ц., проф. Воейковъ 24 іюня 1898 г., въ 11 час., у шоссеинаго моста, получилъ температуру  $9,7^{\circ}$ .

Кромѣ источниковъ Бегерепсты и рѣчки Подземной я на пути своемъ къ массиву Арабикѣ видѣлъ еще десять или девять источниковъ въ долинѣ Гагриппа, но въ настоящее время они искусственно задѣланы, и изъ нихъ ведется по трубамъ вода въ гагринскую климатическую станцію, а также посѣтилъ Ольгинскій источникъ, находящійся верстахъ въ 3 — 4 отъ имѣнія «Отрадное» принца Ольденбургскаго, и истокъ рѣчки Псеца. Часть воды Ольгинскаго источника, питающаго одноименную рѣчку, проводится по трубамъ въ имѣніе Отрадное, гдѣ она искусственно газифицируется въ нарочно устроенномъ для этого заводѣ. Въ имѣніи Отрадномъ посѣтителю небезынтересно будетъ ознакомиться также съ нѣкоторыми представителями мѣстной фауны, содержимыми здѣсь: имѣется нѣсколько оленей, козъ, медвѣжатъ, изъ которыхъ одинъ совершенно ручной, дикихъ свиней. Кромѣ того, держатъ нѣсколько буйволовъ, быковъ индійской породы (зебу), катеровъ.

Ольгинскій источникъ выходитъ изъ пещеры среди лѣса. Проѣхавъ версты три, я вмѣстѣ съ даннымъ мнѣ въ провожатые изъ имѣнія урядникомъ бросили фаэтонъ и двинулись пѣшкомъ по тропинкѣ вдоль рѣчки, которая журчитъ внизу, падая съ уступа на уступъ. Мѣстность густо поросла буковымъ лѣсомъ, и берега рѣчки чрезвычайно живописны. Самая рѣчка вытекаетъ изъ пещеры, затѣненной густой зарослью лѣса. Надъ пещерой картинно наклонились кустарники и свѣшиваются пряди лианъ. Высота пещеры немногимъ больше средняго роста человѣка. Внутри грота нельзя было проникнуть далеко изъ-за обилія воды послѣ дождей. Но уже недалеко отъ входа съ потолка свѣшиваются довольно большіе сталактиты, съ поверхности покрытые липкой глиной. Вырвавшись изъ пещеры, рѣчка падаетъ каскадами съ высоты примѣрно 6 метровъ и затѣмъ весело бѣжитъ среди береговъ, обставленныхъ гигантскими буками. Второй Ольгинскій источникъ находится нѣсколько выше, саженьхъ въ 100 — 150 отъ перваго. Изъ него обычно и ведется вода въ Отрадное. Но за нѣсколько дней до моего приѣзда выпавшіе обильные дожди повредили трубы и другія сооруженія для каптажа воды, и въ это время воду брали изъ перваго источника. Русло между этими двумя источниками было выложено искусственно большими камнями, но сила вырвавагося потока была такъ велика, что разметала эти камни. Въ дан-



ный моментъ русло было почти сухо, и только кой-гдѣ сочились изъ земли слабыя струйки воды. Этотъ гротъ № 2 искусственно разработанъ, входъ въ него закрывается желѣзными дверями, проложены трубы, поставленъ насосъ. Внутри у самыхъ ногъ находится бассейнъ глубиной въ 2 аршина, далѣе потолокъ пещеры понижается, и издали слышится шумъ низвергающейся воды. Нѣтъ никакого сомнѣнія, что обѣ пещеры соединяются между собой подземнымъ путемъ, но непосредственно доказать эту связь до сихъ поръ не удалось, хотя и дѣлались попытки проплыть изъ первой пещеры во вторую на связанныхъ бревнахъ. Температура воды у ея выхода изъ пещеры № 1 около 2 час. дня была  $13,1^{\circ}$  Ц.

Выходъ рѣки Псеца менѣе интересенъ. Истокъ его находится среди густой чащи лѣса. Вода вытекаетъ нѣсколькими слабыми струями изъ-подъ глинистыхъ обрывовъ. Температура воды была  $11,8^{\circ}$  Ц.

Другихъ источниковъ я не смотрѣлъ, но аналогичные же выходы изъ земли обильныхъ источниковъ Сергѣевъ указываетъ и въ ущельяхъ другихъ рѣкъ разсматриваемой территоріи: Анахомсты, верхняго теченія Жуаквары и ея притоковъ, особенно въ такъ называемомъ Соляномъ оврагѣ, въ долинѣ Цихервы и т. д. Особенный интересъ представляетъ выходъ родника въ разстояніи  $1\frac{1}{2}$  верстъ южнѣ устья Цихервы на берегу моря, образующій затѣмъ довольно значительную рѣчку. Такъ какъ въ нижней части Цихервы обыкновенно нѣтъ воды, за что она и получила свое названіе («Сухой»), то весьма возможно, что воды, собираемыя ея бассейномъ, направляются въ море не по видимому руслу, а выходятъ подземными ходами къ вышеупомянутому роднику \*).

Температура всѣхъ источниковъ низкая, колеблется между  $9^{\circ}$  и  $10^{\circ}$ , вода прозрачная, чистая и въ то же время жесткая, богатая известью; нѣкоторые источники при выходѣ отлагаютъ травертинъ. Все это указываетъ на происхожденіе ихъ водъ съ значительной высоты и на долгій ихъ пробѣгъ по подземнымъ путямъ. Болѣе высокая температура источниковъ по моимъ наблюденіямъ сравнительно съ наблюденіями моихъ предшественниковъ, быть можетъ, объясняется большими дождями, которые выпали въ ближайшіе дни, при чемъ температура повысилась вслѣдствіе примѣси поверхностныхъ водъ.

Главнымъ собирателемъ водъ этихъ источниковъ и рѣкъ гагринской климатической станціи является массивъ Арабика, который, какъ мы сейчасъ увидимъ, отличается безводіемъ, если не считать скопленія снѣга въ его «долинахъ» и провалахъ. Нѣкоторые изъ этихъ родниковъ (родникъ Бегерепсты, рѣки Подземной, источникъ Ольгинскій и источ-

\*) См. статью Сергѣева: „Гагры“ въ „Горномъ Журналѣ“ за 1904 г., № 7.



никъ къ югу отъ устья р. Цихервы) являются типичными «воклюзами» \*), давая при самомъ своемъ выходѣ начало довольно значительнымъ рѣчкамъ.

4 августа нашъ маленькій караванъ, состоявшій изъ двухъ братьевъ Поповыхъ, — объѣздчиковъ казеннаго лѣса, и меня, при двухъ лошадяхъ, въ 9½ часовъ утра вышелъ изъ гагринской климатической станціи. Цѣлью путешествія былъ горный массивъ Арабика, о которомъ не разъ уже было говорено въ предыдущей главѣ. На лошадей навьючили поклажу, состоящую изъ кое-какихъ инструментовъ, веревокъ, провизіи и бурокъ. Я сѣлъ на молодую и сильную лошадь Попова, одинъ изъ братьевъ Поповыхъ — на бѣлаго, весьма унылаго вида коня, нанятаго имъ для путешествія у какого-то турка въ Новыхъ Гаграхъ; второй братъ Поповъ шелъ пѣшкомъ. Сначала мы двинулись вдоль шоссе по направленію къ Сухуму, а затѣмъ у рѣки Гагриппа повернули влѣво и стали взбираться вверхъ вдоль ущелья Гагриппа по вьючной тропѣ. Дорога все время шла среди густого лѣса. День былъ ясный; солнечные лучи, проникая сквозь густую чащу листьевъ, создавали восхитительные свѣтовые эффекты. Дорожка взбирается все выше и выше надъ рѣкой, иногда представляя узкій карнизъ, а подъ ногами внизу едва виднѣются воды Гагриппа, съ шумомъ и ропотомъ катящіяся къ морю. По мѣрѣ нашего подъема все богаче и роскошнѣе дѣлалась растительность. Мы пересѣкли сначала поясы граба и дуба. На ряду съ этими двумя преобладающими породами здѣсь растутъ масса другихъ деревьевъ и кустарниковъ: ясень, вязъ, кленъ, лещина, ольха, рѣже встрѣчается букъ. Деревья не столько поражаютъ мощностью своего роста, сколько густотой насажденія. Свободныя пространства между деревьями заняты густой чащей кустарниковъ, по большей части колючихъ: держи-дерева (*Ruscus aculeatus*) съ его плодами, напоминающими золотыя кокарды, боярышника (*Crataegus monogyna*), падуба (*Plex Aquifolium*), лавровишни. Тамъ и сямъ виднѣются сплошныя заросли рододендрона понтійскаго съ его плотными кожистыми листьями, или вырисовываются оригинальныя деревца самшита (кавказской пальмы, *Buxus sempervirens*) съ ихъ мелкими, но чрезвычайно яркими листьями. Впрочемъ, самшитъ сильно истребленъ вдоль тропинокъ и вообще на легко достижимыхъ мѣстахъ, и хорошіе экземпляры этого дерева можно встрѣтить только вдали отъ проѣзжихъ путей. Безлѣсные откосы ущелья, куда свободно проникаетъ солнечный свѣтъ, заняты зарослями папоротника *Onoclea Struthiopteris* высотой по поясъ человѣку.

Но что накладываетъ на этотъ лѣсъ особый отпечатокъ, дѣлаетъ его чрезвычайно похожимъ на тропическій, — это лианы. Преобладаетъ

\*) Воклюзами (vaocluse) называются сильныя источники по имени знаменитаго источника во Франціи, въ департаментѣ того же названія.



виноградъ; онъ сверху до низу покрываетъ нѣкоторыя деревья, перебрасывается съ одного дерева на другое, превращая ихъ въ очаровательныя бесѣдки, и веселыми прядями свѣшивается внизъ. Мѣстами пряди виноградной лозы перекидываются на такое далекое разстояніе, что создаются изъ нея какъ бы зеленѣющіе колеблемые вѣтромъ естественные мосты. На нижнія части стволовъ взбирается другая колючая лиана, особый видъ ежевики (*Rubus discolor*). Сравнительно рѣже попадались намъ другія лианы: *Pediploca graeca*, *Clematis vitalba* и сассапарель (*Smilax excelsa*) съ стеблями, усаженными острыми шипами. Зато плющъ понтійскій (*Hedera pontica*), съ болѣе округлыми листьями, нежели у обыкновеннаго плюща (*Hedera helix*), встрѣчается на каждомъ шагу. Нижнія части ствола, лишенная вѣтвей и листьевъ, онъ такъ густо одѣваетъ своими листьями, что онѣ обращаются въ зеленыя колонны; онъ облѣпляетъ сверху до низу отмершіе экземпляры деревьевъ или поваленные стволы, скрывая ихъ настоящіе контуры и придавая жизнь мертвому.

Такой характеръ имѣлъ лѣсъ на всемъ пятиверстномъ протяженіи нашего пути вдоль ущелья Гагрипша, только среди лѣса по мѣрѣ поднятія все чаще встрѣчался букъ, сдѣлавшійся преобладающимъ на высотѣ между 2500 и 3000 фут. Многіе экземпляры бука имѣли гигантскіе размѣры. На тропинку, по которой мы ѣхали, свободно проникалъ свѣтъ, но стоило сдѣлать нѣсколько шаговъ въ сторону, чтобы очутиться среди мрака. Подъ густою чащей листья влажная почва не покрыта травой, только гниющіе опавшіе листья, поломанные и разлагающіеся сучья да стебли лианъ, достигающіе у основанія толщины человеческой руки или даже ноги и извивающіеся подобно гигантскимъ змѣямъ, прикрываютъ поверхность земли. А сверху свѣшиваются также канаты лианъ. Непріятно, мрачно и сыро въ чащѣ лѣса, ничто здѣсь не радуется взору, и скорѣе спѣшишь выбраться на свѣтъ божій, чтобы полюбоваться очаровательной пышностью растительности опушекъ.

Въ одномъ мѣстѣ мы имѣли возможность убѣдиться въ опустошеніи, причиненномъ суровостью прошлой зимы. Свалившаяся съ горы снѣжная лавина почти начисто срѣзала лѣсъ на пространствѣ нѣсколькихъ десятковъ квадратныхъ саженей и нагромоздила трупы поломанныхъ деревьевъ въ ущельѣ.

Миновавъ избушку казеннаго лѣсника, мы оставили ущелье Гагрипша и стали взбираться далѣе по болѣе крутому склону. Постепенно лѣсъ становится свѣтлѣе, деревья растутъ просторнѣе, отдѣльные экземпляры преобладающаго здѣсь бука становятся мощнѣе, выше. На вѣтвяхъ бука и самшита чаще и чаще приходится наблюдать зеленыя космы лишайни а (*Usnea barbata*). Дорога вообще довольно уютна, земля



пропитана влагой, то-и-дѣло копыта лошадей соскальзываютъ съ камней, мѣстами въ выбитыхъ лошадьми колдобинахъ стоятъ лужи воды. Приходится часто останавливаться и давать роздыхъ лошадямъ. Мой конь ведетъ себя еще геройски и энергично взбирается вверхъ по крутымъ склонамъ, достигающимъ до 30—35°, но зато принятый бѣлый меринъ выбился изъ силъ. Уже давно Поповъ идетъ пѣшкомъ, но и это мало помогаетъ. Меринъ то-и-дѣло соскальзываетъ внизъ, останавливается, тяжело дыша, или падаетъ на ноги; мѣстами его приходится, во избѣжаніе паденія, придерживать за хвостъ. Чрезвычайно жалко бѣдное животное, несмотря на все негодованіе и нелестные эпитеты, съ какими къ нему относятся мои проводники. Но что же дѣлать? Надо лѣзть вверхъ. Не прекратить же экскурсію въ самомъ ея началѣ? Чрезвычайно также затрудняютъ путь поваленные наземь гигантскіе стволы деревьевъ, черезъ которые лошадямъ приходится перешагивать, или которые съ большимъ трудомъ надо обходить.

На высотѣ около 4000 футовъ мы покидаемъ поясъ бука и вступаемъ въ область хвойнаго лѣса, представленнаго здѣсь главнымъ образомъ пихтой нордмановской (*Abies Nordmanniana*). Сначала только отдѣльныя пихты примѣшиваются къ буковому лѣсу; но вскорѣ пихта становится преобладающимъ деревомъ, а букъ начинаетъ попадаться только отдѣльными экземплярами. Пихтовый лѣсъ поражаетъ своею мощностью и гигантскими размѣрами отдѣльныхъ деревьевъ. Они стоятъ на просторѣ, какъ исполинскія колонны, уходя своими прямыми стволами въ небо. Многіе экземпляры достигаютъ 20—25 саженой въ высоту, а иные поднимаются даже на 30 и болѣе саженой, имѣя въ діаметрѣ до 2 аршинъ. Поваленные бурей трупы этихъ исполиновъ то-и-дѣло преграждаютъ намъ путь. Наконецъ среди пихтоваго лѣса мы дѣлаемъ привалъ на одинъ часъ около жалкаго родника, едва-едва просачивающагося изъ земли. Развьючиваемъ лошадей, вынимаемъ провизію и располагаемся на буркахъ около костра. Пока кипятится вода въ чайникѣ, я предаюсь созерцанію облаковъ, бѣгущихъ по небу и, какъ кажется, задѣвающихъ своими нижними краями за уходящія въ высъ готическія верхушки пихтъ. Есть что-то невыразимо пріятное въ этомъ сближеніи съ природой, почти дѣвственной, не тронутой рукою человѣка.

Дальнѣйшій путь нашъ шель также черезъ пихтовый лѣсъ, только чаще и чаще стали попадаться прогалины среди лѣса, густо поросшія папоротникомъ-орлякомъ (*Pteris aquilina*). Дорога становилась все труднѣе: въ выбоинахъ тропинки стояли большія лужи, черезъ которыя съ трудомъ перешагивали лошади, или въ которыя онѣ погружались по колѣно. Въ одномъ мѣстѣ бывшая съ нами собака выгнала почти на тропинку козу. Неистовый лай и трескъ ломаемыхъ сучьевъ слышался уже



всего шагахъ въ 20, но животное, почувавъ насъ, бросилось внизъ въ чащу. Мы не могли тратить время на преслѣдованіе и продолжали нашъ путь. Послѣ полуторачасового хода мы вышли на поляну недалеко отъ верхней границы пихтоваго лѣса. Эта поляна поросла густо субальпійскими травами, главнымъ образомъ гигантскихъ размѣровъ зонтичными (*Heracleum pubescens*) съ соцвѣтіями величиною въ тарелку. Рѣже встрѣчались большіе колокольчики съ многочисленными цвѣтами (*Campanula lactiflora*) и акониты (*Aconitum orientale*). Отсюда открывается восхитительный видъ на окрестныя горы: на сѣверѣ виднѣются обнаженные бѣлыя вершины Арабики и Хырки, на востокѣ

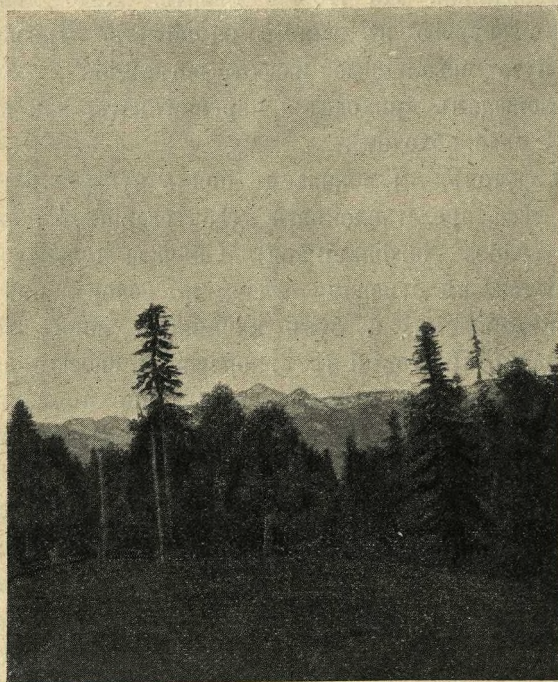


Рис. 3. Видъ на Арабику и Мамдзышху.

лѣсомъ вершины Большой и Малой Мамдзышхи, на югѣ у основанія сбѣгающихъ внизъ облѣсенныхъ горъ передъ глазами безконечная синева моря, на берегу котораго по направленію къ западу едва-едва, какъ крупинки сахара, виднѣются бѣлыя постройки Адлера. Такая очаровательная картина сторицею вознаградила насъ за всѣ трудности пройденнаго пути, но, къ сожалѣнію, мы не могли долго любоваться ею. Солнце клонилось къ западу, а до наступленія темноты мы должны были еще выбраться оконча-

тельно изъ области лѣса, чтобы ночевать на альпійскихъ лугахъ у пастуховъ-абхазцевъ. Я не стану описывать дальнѣйшаго пути до мѣста нашего ночлега; скажу только, что это была самая трудная часть, гдѣ подъемы и спуски чередовались непрерывно, и что силы нашихъ лошадей были совершенно истощены, когда мы наконецъ укрылись подъ гостепріимной кровлей абхазскаго балагана, къ счастью достаточно вмѣстительнаго, чтобы пріютить одновременно четырехъ абхазскихъ пастуховъ, меня съ проводниками и даже нашу собаку, которая изъ понятной боязни передъ сворою мѣстныхъ довольно внушительныхъ псовъ жалаась поближе къ людямъ.



Во время нашего скромнаго ужина и чаепитія — обычный обмѣнъ новостей, жалобы абхазцевъ на волковъ, которые недавно еще зарѣзали съ десятокъ лошадей и съ которыми нѣтъ никакого слада безъ огнестрѣльнаго оружія, — а оружіе запрещено мѣстной администраціей. Отвѣдавъ мѣстныхъ деликатесовъ въ видѣ буйволинаго молока и свѣжаго овечьяго сыра, мы улеглись спать на разостланныхъ овчинахъ. Было довольно прохладно ( $10^{\circ}$ ), а потому всю ночь поддерживали огонь передъ балаганомъ. Подъ потрескиваніе горѣвшаго костра, мирное блеяніе копошившихся у балагана овецъ мы наконецъ перешли изъ міра дѣйствительности въ міръ грезъ.

Слѣдующее утро было пасмурное: когда я вышелъ изъ балагана въ  $4\frac{1}{2}$  часа утра, было совершенно сѣро кругомъ, и ближайшія окрестности тонули во мглѣ. Къ 6 часамъ, когда мы наконецъ двинулись въ дальнѣйшій путь, немного прояснило, но ненадолго; вскорѣ сталъ накрапывать дождь. Отъ времени до времени быстро бѣгущія облака разрывались, и на минуту выглядывало солнце. Изъ сосѣднихъ долинъ внизу облака, клубясь, поднимались къ вершинамъ и красиво вырисовывались на фонѣ пихтоваго лѣса. Первую половину пути, приблизительно версты 3—4, мы сдѣлали по удобной тропѣ верхомъ. Дорога не представляла ничего интереснаго. Мы шли отрогомъ, соединяющимъ Мамдзышинскій хребетъ съ Арабикой. Мѣстность безлѣсная, покрытая роскошной травой съ яркими цвѣтами. Особенно поражали своей красотой колокольчики и астры.

Но въ разстояніи приблизительно 2 версты отъ подъема на высшую точку Арабики мы бросили лошадей, а сами налегкѣ, захвативъ съ собою только веревки, двинулись дальше пѣшкомъ. Вскорѣ мѣстность приняла болѣе пустынный характеръ; чаще стали попадаться обнаженныя бѣлыя известняковыя пространства. На склонахъ Арабики тамъ и сямъ цѣлыми рядами расположены воронкообразныя углубленія — «долины». Большею частью они правильно ориентированы въ ряды и издали, благодаря скопившемуся въ нихъ снѣгу, представляются какими-то гигантскими бѣлыми четками.

Впрочемъ, растительность и здѣсь не отсутствовала, только растенія стали миниатюрнѣе, приземистѣе. Цѣлыя клумбы прелестныхъ, яркихъ альпійскихъ незабудокъ и фіалокъ то-и-дѣло попадались намъ на пути. У самаго подножія Арабики ландшафтъ принялъ совершенно карстовый характеръ, впрочемъ, и здѣсь менѣе суровый, чѣмъ, напр., на яйлахъ Чатырдага и Караби въ Крыму.

Горный массивъ Арабика, кромѣ главной вершины, расположенной приблизительно посрединѣ, несетъ на себѣ еще двѣ второстепенныхъ вершины, соединенныхъ между собою на южной сторонѣ короткой сѣдло-



виной. Всѣ вершины сложены изъ круто падающихъ кремнистыхъ известняковъ сѣраго цвѣта. Главная вершина Арабики имѣетъ съ южной стороны очень крутые склоны, а на сѣверъ обрывается почти отвѣсно, такъ что восхожденіе на нее сопряжено съ большими трудностями и возможно только съ южной стороны. Южные быстро понижающіеся склоны всѣхъ трехъ вершинъ сходятся въ котловинообразныя углубленія. Въ этихъ послѣднихъ, и на склонахъ самыхъ вершинъ наиболѣе отчетливо выраженъ карстовый ландшафтъ. Здѣсь известняки Арабики разбиты цѣлымъ рядомъ параллельныхъ трещинъ, имѣющихъ направленіе съ сѣвера на югъ и съ сѣверо-запада на юго-востокъ. Рѣже встрѣчаются и перпендикулярныя трещины. Мѣстами онѣ расположены такъ часто, что лежація между ними глыбы известняковъ обрушились по этимъ трещинамъ въ образовавшіяся путемъ выщелачиванія известняковъ пустоты.

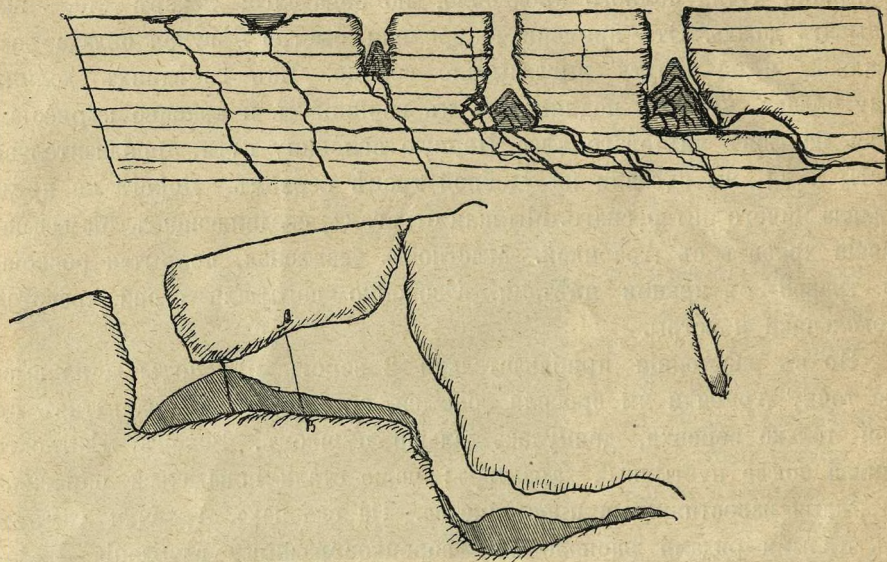


Рис. 4. Диаграмма, поясняющая постепенное образованіе колодцевъ-ледниковъ. Сбоку одинъ изъ нихъ въ разрѣзѣ.

Дѣйствительно, атмосферные осадки, и въ особенности воды отъ таянія снѣга, лежащаго здѣсь круглый годъ въ углубленіяхъ, трещинахъ и на затѣненныхъ мѣстахъ, свободно проникаютъ вглубь горной породы и совершаютъ здѣсь свою (коррозіонную) работу растворенія, тѣмъ болѣе интенсивную, что эти воды богаты углекислотой, такъ какъ и здѣсь растительность и гумусъ не отсутствуютъ совершенно. Нѣтъ ничего удивительнаго поэтому, что цѣлыя глыбы известняка между трещинами осѣдаютъ и обрушиваются надъ пустотами, не находя внизу никакой опоры. Впрочемъ, чаще, чѣмъ вертикальное осѣданіе, замѣчается обрушиваніе ихъ по паденію слоевъ, достигающему здѣсь 35—40°. Такимъ образомъ



на поверхности трещины преобразуются въ провалы, иногда очень глубокіе. Глубина до поверхности снѣга двухъ такихъ трещинъ-проваловъ была 10 и 11½ метровъ; иные, повидимому, еще глубже, но забившіяся на днѣ снѣгъ мѣшаль опредѣлить точно ихъ глубину.

Не всѣ однако вертикальные колодцы съ обрывистыми стѣнками являются въ результатѣ проваловъ: это — скорѣе исключеніе, большая часть обязана своимъ происхожденіемъ растворяющей дѣятельности воды и особенно снѣга. Въ самомъ дѣлѣ, мы можемъ здѣсь наблюдать послѣдовательный рядъ переходовъ отъ совсѣмъ неглубокихъ, поверхностныхъ — такъ сказать, образованій чрезъ впадины посредственной глубины (отъ 5 до 10 метровъ) къ глубокимъ колодцамъ (отъ 10 до 20 метровъ). Постепенно тающій снѣгъ все время, такъ сказать, гложетъ соприкасающіяся съ нимъ стѣнки углубленія. Просачивающаяся вода дѣйствуетъ такъ же на дно, и яма дѣлается все глубже и глубже. Во время моего посѣщенія во всѣхъ такихъ углубленіяхъ лежало много снѣгу (результатъ предыдущей суровой зимы), достигавшаго въ нѣкоторыхъ случаяхъ мощности нѣсколькихъ саженой. Зимой, по всей вѣроятности, снѣгъ забиваетъ эти углубленія до самыхъ краевъ,

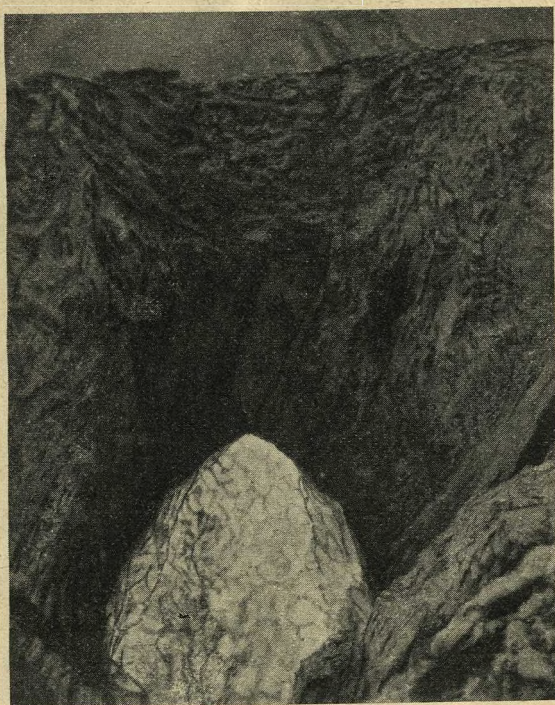


Рис. 5. Колодец-ледникъ съ конусомъ льда на днѣ.

къ осени въ менѣе глубокихъ онъ стаяваетъ иногда совершенно, въ другихъ остается сплошной массой только на днѣ, или подымается въ видѣ конуса со дна до известной высоты. Нѣкоторую роль при образованіи такихъ углубленій играютъ, весьма вѣроятно, и устремляющіеся въ нихъ послѣ дождя атмосферные осадки, но роль погоковъ дождевой воды, на мой взглядъ, здѣсь все-таки второстепенная — главнымъ дѣятелемъ является снѣгъ. Въ противоположность тому, что мнѣ постоянно приходилось наблюдать на крымской яйлѣ, здѣсь рѣдко встрѣчаются типичныя воронкообразныя «долины», съ рав-



номѣрно падающими склонами и съ плоскимъ задернованнымъ дномъ. Атмосферные осадки и талыя весеннія воды здѣсь слишкомъ быстро поглощаются зияющими трещинами, чтобы они могли образовать сколько-нибудь значительные поверхностные потоки и проявить свою эрозіонную дѣятельность. По этой же причинѣ и смывъ нерастворимыхъ остатковъ вывѣтрившагося известняка здѣсь происходитъ въ меньшихъ размѣрахъ; къ тому же частая сѣть трещинъ тектоническаго происхожденія, достигающихъ значительной ширины, способна вмѣстѣ съ водой поглотить и нерастворимые продукты разложенія, и заиливаніе или закупориваніе каналовъ, ведущихъ въ глубину, происходитъ только въ исключительныхъ

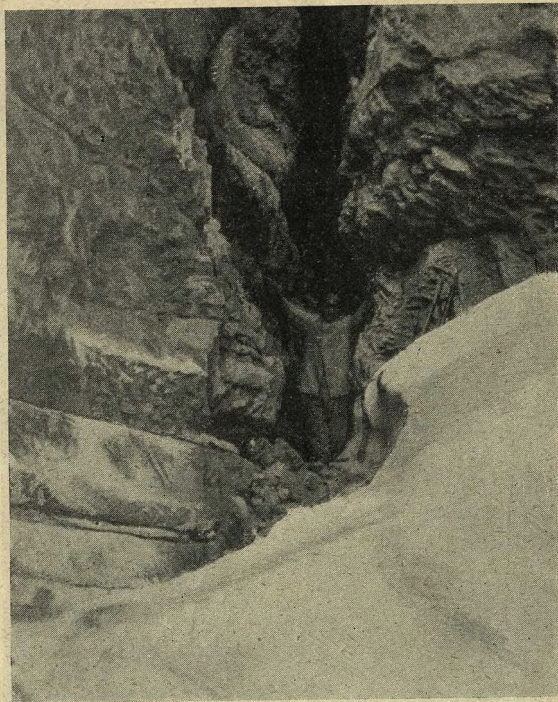


Рис. 6. Видъ колодца-ледника въ разрѣзѣ.

случаяхъ. Но съ другой стороны, интенсивность дислокаціонныхъ явленій и частая сѣть трещинъ чрезвычайно облегчаютъ проникновеніе снѣга и воды въ глубину и работу талой воды въ самыхъ нѣдрахъ горной породы. Вотъ почему большая часть такихъ колодцевъ ориентирована согласно направленію трещинъ. Особенно хорошо это замѣтно на двухъ параллельныхъ глубокихъ провалахъ, отдѣленныхъ другъ отъ друга только небольшой стѣнкой, уцѣлѣвшей отъ разрушенія. Особенно грандіозную картину представлялъ одинъ изъ такихъ ледничковъ. Съ поверхности онъ имѣетъ видъ неглубокаго колодца (5 — 6 метровъ глубины), на днѣ котораго лежатъ массы снѣга. Но, если спуститься на дно этого колодца, то очутишься у входа въ глубокую, но сравнительно узкую трещину, такъ что въ нѣкоторыхъ мѣстахъ человекъ только съ трудомъ можетъ протискаться. Эта трещина сверху до низу разрѣзаетъ всю толщу горной породы, а на днѣ ея лежитъ также снѣгъ. Общая глубина трещины не менѣе 15 метровъ, а длина образовавшагося вдоль трещины хода, насколько ее можно было прослѣдить, метровъ 65. Впрочемъ, и

случаяхъ. Но съ другой стороны, интенсивность дислокаціонныхъ явленій и частая сѣть трещинъ чрезвычайно облегчаютъ проникновеніе снѣга и воды въ глубину и работу талой воды въ самыхъ нѣдрахъ горной породы. Вотъ почему большая часть такихъ колодцевъ ориентирована согласно направленію трещинъ. Особенно хорошо это замѣтно на двухъ параллельныхъ глубокихъ провалахъ, отдѣленныхъ другъ отъ друга только небольшой стѣнкой, уцѣлѣвшей отъ разрушенія. Особенно грандіозную картину предста-



здѣсь трещина не кончается, а продолжаетъ итти наклонно вглубь, но дѣлается настолько узкой, что дальнѣйшее слѣдованіе по ней не представлялось возможнымъ. Очевидно, что какъ эта, такъ и другія подобныя трещины отводятъ атмосферныя осадки и талыя воды въ глубину. Этимъ объясняется отсутствіе воды на массивѣ Арабики. Воды Арабики выходятъ наружу гораздо ниже, въ ущельяхъ гагринскихъ рѣкъ, въ видѣ родниковъ и настоящихъ воклюзовъ, или даже на днѣ моря.

Если теперь отъ этихъ болѣе рѣзкихъ чертъ рельефа Арабики мы обратимся къ микро-рельефу, то и тутъ увидимъ не мало интереснаго. Мѣстами, на обнаженныхъ склонахъ, известняки Арабики подверглись весьма сильному разрушенію (химическому вывѣтриванію). Они изборождены въ разныхъ направленіяхъ трещинами и карровыми углубленіями, извѣдены снѣгомъ и водой и представляютъ обычную для карстовыхъ странъ картину каменистой пустыни. Но такія каменистыя пустыни здѣсь далеко не занимаютъ такого громаднаго пространства, какъ на яйлахъ Чатырдага и Караби въ Крыму; онѣ не доминируютъ здѣсь, ихъ часто смѣняютъ пространства, покрытыя хорошей травой и представляющія зеленѣющія лужайки. Да и самое разрушеніе горной породы здѣсь, такъ сказать, грубѣе, рѣзче, но не столь основательно, какъ тамъ. Да позвольте мнѣ нѣсколько натянутое сравненіе: здѣсь оно произведено нѣсколькими сильными ударами топора, тамъ оно является въ результатѣ безконечныхъ ударовъ ножомъ. Здѣсь болѣе замѣтны основныя тектоническія черты, тамъ онѣ смыты, замаскированы почти совершенно послѣдующею дѣятельностью вѣшнихъ агентовъ. Причиной этого является на мой взглядъ обиліе кремнезема въ известнякахъ Арабики, не столь легко поддающихся растворенію. На отдѣльныхъ глыбахъ известняка нетрудно видѣть выступающіе рельефно участки болѣе темнаго (сѣровато-черные) цвѣта, дѣлающіе его похожимъ на литографскій камень и представляющіе болѣе богатая кремнеземомъ части горной породы. Почти не встрѣчается здѣсь также столь типичныхъ для известняковъ яйлы дыръ, отверстій; карровыя образованія выражены далеко не такъ рѣзко, наконецъ, самыя воронки, провалы и колодцы занимаютъ далеко не такую значительную часть поверхности. Если известняковыя пустыни крымской яйлы можно считать классической страной для изученія карста, то далеко нельзя этого же сказать объ Арабикѣ.

Пока мы обозрѣвали ледниковыя колодцы и ямы, нѣсколько разъ набѣгали облака, и принимался итти дождь. Густая пелена тумана, въ

---

\*) Въ этомъ отношеніи я расхожусь нѣсколько съ Е. Мартелемъ, который въ живыхъ краскахъ рисуеетъ интенсивность закарстованія известняковъ Арабики (La côte d'azur, стр. 180).



который мы погружались, не давала намъ возможности видѣть ничего кромѣ ближайшихъ окрестностей. Дивный видъ на Главный Кавказскій хребетъ былъ скрытъ отъ насъ, и такъ какъ на скорое прекращеніе дождя не было никакой надежды, то мы рѣшили начать спускъ. Вознаграждала нѣсколько только картина сосѣднихъ лѣсистыхъ горъ, которыя какъ бы дымились среди облаковъ. Отовсюду изъ сосѣднихъ ущелій бѣлыми клубами поднимались облака и шли на приступъ вершинъ.

Спускъ съ Арабики былъ еще болѣе труденъ, чѣмъ подъемъ; дорога послѣ дождя размокла еще болѣе и сдѣлалась болѣе скользкой. Не желая рисковать своей головой, я предпочелъ итти большую часть дороги пѣшкомъ. Мы безостановочно спускались до поляны, съ которой наканунѣ любовались чуднымъ видомъ на море. Сюда мы пришли въ 5 часовъ дня, и такъ какъ не было надежды засвѣтло добраться до Гагръ, то рѣшили переночевать здѣсь въ пустомъ въ данное время балаганѣ. Этотъ балаганъ принадлежалъ туркамъ, которымъ лѣсничество предоставило право на 200 деревьевъ и которыхъ мы встрѣтили незадолго на пути. Турки изъ поваленныхъ деревьевъ изготовляютъ дранки, которыя затѣмъ и свозятъ внизъ на мулахъ. Не мало такой дранки лежало около балагановъ. Балаганы эти — болѣе легкіе, сколоченные кое-какъ, и если бы не найденный тамъ брезентъ, они не представляли бы для насъ никакой защиты отъ дождя. Кромѣ брезента мы нашли еще мѣшокъ съ кукурузой, которою и подкормили нашихъ лошадей. Одинъ изъ проводниковъ былъ командированъ въ лощину за водой, гдѣ, по указанію турокъ, долженъ быть источникъ, другой занялся лошадьми, а я взялъ на себя разведеніе костра. Напившись чаю и закусивъ остатками нашей провизіи, мы улеглись спать, первоначально всѣ въ одномъ балаганѣ. Но вскорѣ инцидентъ съ лошадьми заставилъ измѣнить диспозицію. Дѣло въ томъ, что, полакомившись кукурузой, лошади рѣшили по собственной инициативѣ воспользоваться оставшимся запасомъ, и вскорѣ мы услышали у сосѣдняго балагана фырканье, какой-то шумъ и трескъ: это наши кони добирались до лакомаго блюда. Такъ какъ было полнѣйшее основаніе опасаться, что они объѣдятся кукурузы, а къ тому же ихъ поведеніе грозило цѣлости всего балагана, то одинъ изъ проводниковъ отправился спать въ этотъ балаганъ. Ночь была довольно холодная и сырая, мелкій дождь почти безостановочно барабанилъ по брезенту, и мнѣ не спалось. Чтобы сколько-нибудь убить время, я съ двухъ часовъ до разсвѣта поддерживалъ костеръ около балагана. Утромъ мы долго не могли разыскать своихъ лошадей, которыя ушли за нѣсколько верстъ отъ мѣста ночлега.

Не стану описывать подробно дальнѣйшій ходъ нашего путешествія. Два раза собака выгоняла на нашу дорогу козъ, при чемъ одна коза



пробѣжала всего въ нѣсколькихъ шагахъ отъ насъ. Наши охотники стрѣляли по ней, но дали промахъ. Видѣли мы также совсѣмъ свѣжіе медвѣжьи слѣды. Лошади наши, особенно бѣлый меринъ, были сильно изнурены труднымъ спускомъ; къ тому же послѣдній въ кровь разсѣкъ себѣ при паденіи заднюю ногу о камень и сталь прихрамывать. Мы не на шутку опасались, что онъ не выдержитъ всего пути, и сняли съ него всю поклажу. Люди также сильно устали; младшій братъ Поповъ заявлялъ, что его ни за какія деньги въ ближайшее время не выманить въ горы, зато старшій былъ въ своей сферѣ. По его словамъ, онъ только въ горахъ чувствуетъ себя здоровымъ, сильнымъ и счастливымъ, а внизу, въ Гаграхъ, томится и болѣетъ. По мѣрѣ нашего спуска становилось все яснѣе, и когда мы были въ поясѣ буковаго лѣса, опять засіяло яркое солнце на безоблачномъ небѣ. Мы сдѣлали кратковременный привалъ у лѣсного объѣздчика, угостившаго насъ помидорами въ укусу и чаемъ, а затѣмъ безостановочно шли до Гагръ, но не по прежней, гагринской тропѣ, а свернули на дорогу, проведенную изъ гагринской климатической станціи для экипажнаго и пѣшеходнаго сообщенія. Дорога ведетъ съ едва замѣтнымъ уклономъ внизъ. Сквозь чащу деревьевъ виднѣлось лазурное море съ гребнями бѣлой пѣны на быстро бѣгущихъ волнахъ и бѣлой полосой прибоя у береговъ. Яркая зелень деревьевъ, увитыхъ ліанами, синева моря и лазурь неба, убѣгающая вдаль смѣло очерченная береговая дуга Гагринскаго залива, змѣей извивающаяся внизу линія шоссе, — все это вмѣстѣ составляло очаровательную, полную красокъ и жизни картину, отъ которой не хотѣлось оторваться.

Въ 10<sup>1</sup>/<sub>2</sub> часовъ утра мы были у гагринской гостиницы, гдѣ меня ожидалъ отдыхъ и комфортъ послѣ трехдневнаго существованія въ довольно примитивныхъ условіяхъ.

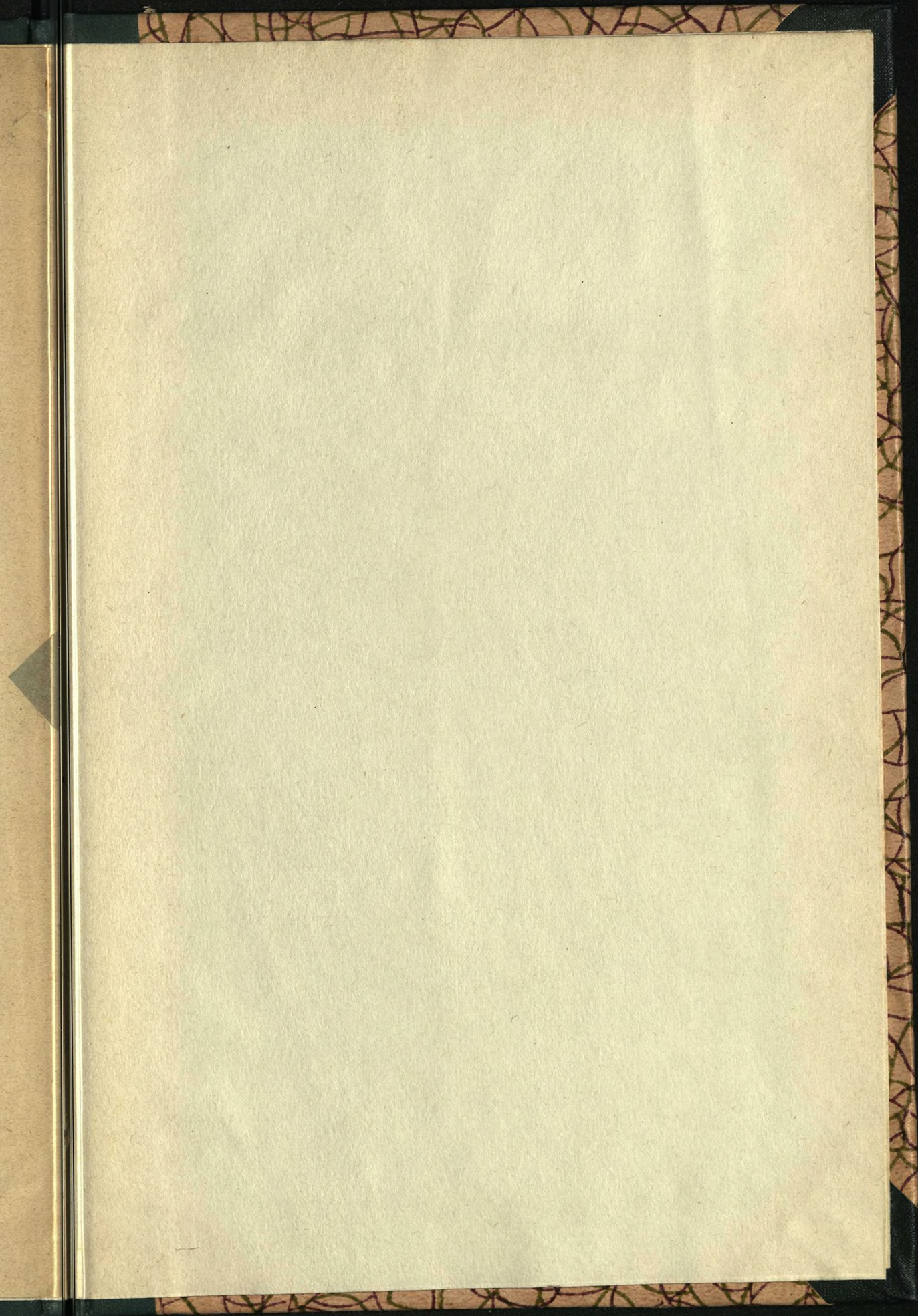
*А. А. Крубергъ.*

*(Изъ № 1 журнала «Естествознаніе и Географія» за 1912 г.).*

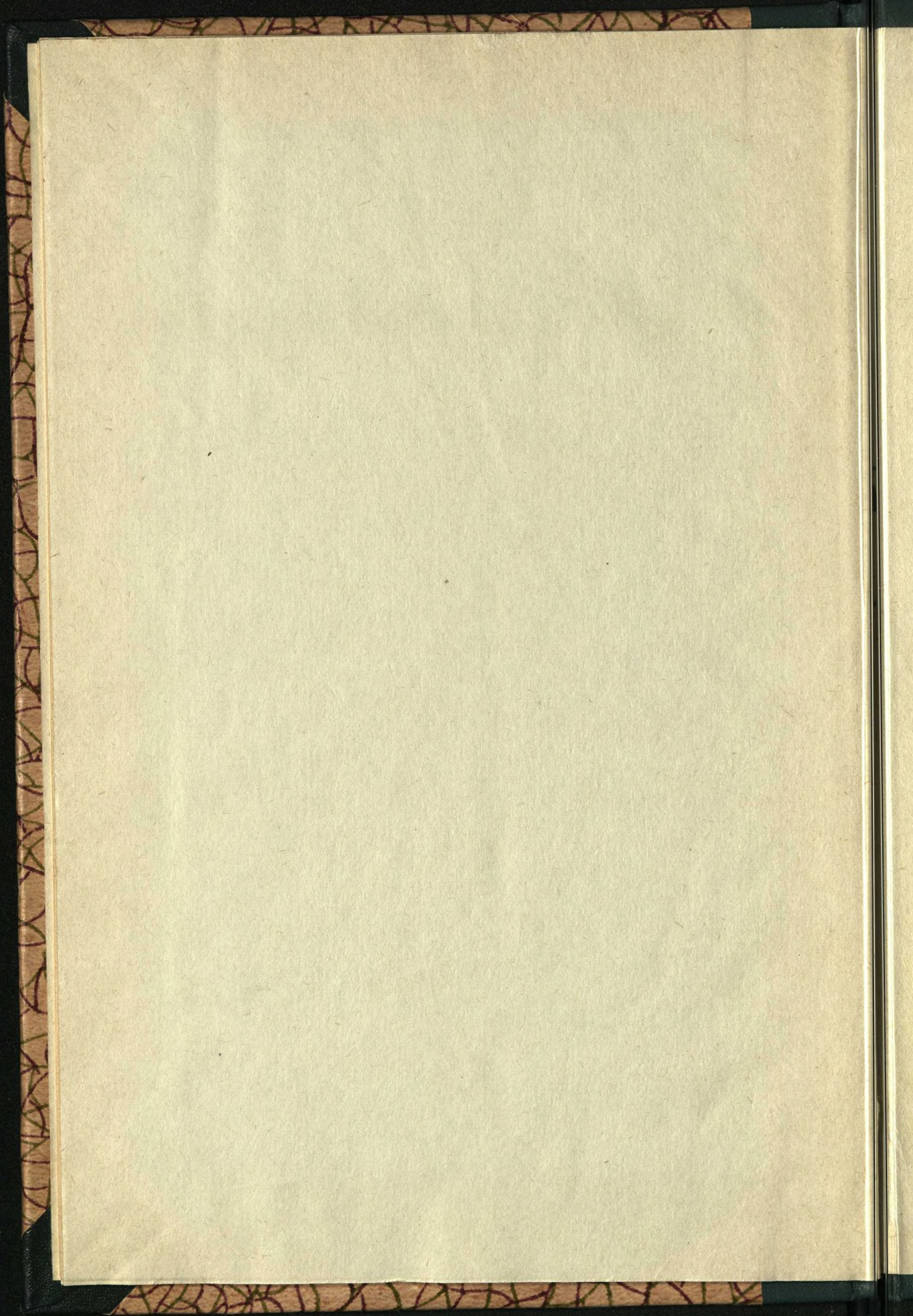


Faint, illegible text, likely bleed-through from the reverse side of the page. The text is arranged in several paragraphs and is difficult to decipher due to its low contrast and orientation.

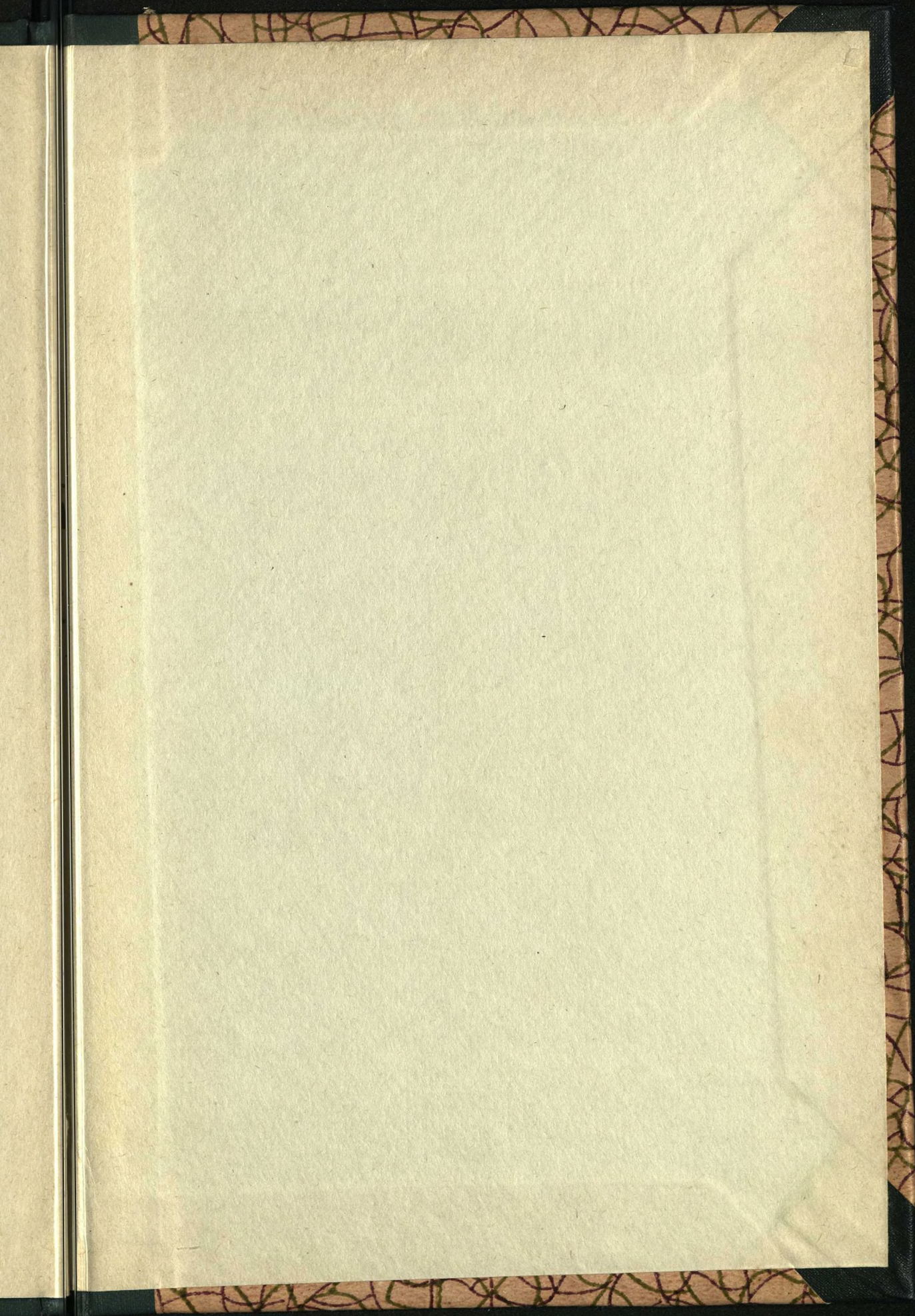
















2014141730