



№ 22—1908 г.
15 ноября

ИЛЛЮСТРИРОВАННЫЙ
ЖУРНАЛЬ
ПРОГРЕССИВНАГО ПЧЕЛОВОДСТВА

СОДЕРЖАНИЕ:

	Стр.		Стр.
Къ читателямъ. <i>М. А. Дерновъ</i>	719	ние). <i>П. Р. Притуленко-Таврич-ский</i>	733
Хроника: Обслѣдование пчеловодства въ Казанской губ.—Сельскохозяйственные курсы съ отдѣломъ пчеловодства.—Передвижной пчеловодный музей.—Постановленіе объ изслѣдованіи пчеловодства.—Открытіе Корчевскаго отдѣла Тверскаго общества пчеловодства.—Бесѣды по пчеловодству.—Новый журналъ по пчеловодству.	721	Для практики. (Съ франц.) Перев. <i>А. Ч.</i>	736
Сбытъ мела <i>І. Дудинцевъ</i>	723	Зимовка нѣсколькихъ матокъ на свободѣ въ одной семьѣ. (Съ нѣмец.) Пер. <i>К. Роткевичъ</i>	737
Аклиматизаціонная выставка въ г. Москвѣ. Отдѣлъ пчеловодства. (Продолженіе). <i>М. А. Дерновъ</i>	728	Вѣсти съ выставокъ: Съ сельскохозяйственной выставки въ г. Бобровѣ, Воронежской губ. <i>А. Асеневаъ.</i> 738	738
Краткій отчетъ о пасѣкѣ звѣздующаго 2 класснымъ министерскимъ училищемъ <i>Ө. А. Пивоварова. Ө. А. Пивоваровъ</i>	731	Вопросы и отвѣты: № 825. Зимовка.—826. Сколько времени нужно держать въ теплѣ незрѣлый центробѣжный медъ?—827. Соты изъ улья, зараженнаго гнильцомъ.—828. Какъ защититься отъ гнильца.—829. О руководствахъ по методу Дадана.—830. Закладка трутневой червы.—831. Можно-ли маткамъ позволять класть яички въ трутневые соты.—832. Зрѣніе пчелъ	738
Денатурированный сахаръ. <i>Иванъ Церенъ</i>	733	Извѣщенія г.г. подписчиковъ	741
Къ слову о цвѣтеніи медоносныхъ растений. (Съ таблицей.—Оконча-		Объявленія.	



При этомъ № разсылается отдѣльнымъ приложеніемъ таблица къ статьѣ: „Къ слову о цвѣтеніи медоносныхъ растений“.

Годъ изданія 3-й.

Редакторъ-издатель *М. А. Дерновъ.*

Открыта подписка на 1909 г. (ЧЕТВЕРТЫЙ ГОДЪ ИЗДАНИЯ).

ПЧЕЛОВОДНАЯ ЖИЗНЬ

ИЛЛЮСТРИРОВАННЫЙ ЖУРНАЛЪ ПРОГРЕССИВНАГО ПЧЕЛОВОДСТВА
выходить два раза въ мѣсяць (24 №№ въ годъ)
книжками до 3 листовъ.

Задача журнала—возможно вѣрнѣе и полнѣе отражать современную пчеловодную жизнь и быть органомъ русскихъ пчеловодовъ.

ПРОГРАММА ЖУРНАЛА:

- 1) Отъ редактора.—2) Хроника.—3) Совѣты начинающимъ пчеловодамъ.—4) Статьи прикладнаго характера (оригинальныя).—5) Вѣсти съ пасѣкъ.—6) Изъ міра науки.—7) Изъ дѣятельности земствъ, пчеловодныхъ обществъ и т. п.—8) Распоряженія правительства, касающіяся пчеловодства.—9) Обзорніе русскихъ пчеловодныхъ журналовъ.—11) За границей.—12) Изъ переписки съ пчеловодами.—13) Вопросы и отвѣты.—14) Библиографія.—15) Изъ прошлаго.—16) Смѣсь.—17) Указатель пчеловодной литературы.—18) Списокъ книгъ, поступившихъ въ редакцію.—19) Справочный отдѣлъ.—20) Почтовый ящикъ.—21) Объявленія.

Въ журналъ принимаютъ благосклонное участіе: А. Авсенева, Н. А. Александровъ священникъ, Г. Алексѣевъ, священникъ, В. Аргентовскій, Е. П. Архипенко, С. К. Бабуринъ, Д. Балясовъ, Н. Б—енко, В. Болотовъ, Л. А. Бояриновъ, Г. А. Бржезицкій, В. А. Бѣлиловскій, А. С. Буткевичъ, П. А. Бѣлоруковъ, М. К. Вацковъ, священникъ, В. Витальскій, В. І. Гомилевскій, К. А. Горбачевъ, А. І. Грузинскій, Э. Грюнупъ А. А. Демкинъ, А. В. Дернова, М. А. Дерновъ, Ф. Т. Дитякинъ, Ив. Ермаковъ, К. Зарифьянцъ, С. Зерцаловъ, И. И. Ивановъ, проф. И. А. Каблуковъ, А. Кандинова, Г. Капрановъ, В. А. Каульбершъ, В. Ф. Кербицкій, Гр. Л. Кобычкінъ, И. И. Кораблевъ, Д. Г. Карчевскій, И. А. Козловъ, И. В. Корженевскій, проф. Г. А. Кожевниковъ, священникъ, о. І. І. Левандовскій, В. И. Логиновъ, П. И. Мещеряковъ, А. Т. Мирониченко, А. М. Моисеевъ, Хр. Л. Мршула, А. А. Новиковъ, М. К. Новосельскій, П. Ольшевскій, Г. В. Парадѣевъ, Ф. Ф. Поспѣловъ, П. Р. Притуленко-Тавричскій, священникъ, Сахаровъ, А. Е. Титовъ, А. Е. Хабачевъ, И. Н. Шевелевъ, Н. С. Ширай, А. Н. Ярцевъ и др.

Редакторъ-издатель М. А. ДЕРНОВЪ.

ЦѢНА СЪ ПЕРЕСЫЛКОЮ:

1 годъ . . . 3 руб. — коп. || 1/2 года . . . 1 руб. 50 коп.
1 мѣсяць . . . — „ 25 „ || 3 мѣсяца . . . — „ 75 „

Отдѣльный № 15 коп.

Допускается разсрочка по 1 рублю въ теченіе *первыхъ трехъ* мѣсяцевъ года.
За наложенный платежъ 25 коп.

„Пчеловодная Жизнь“ съ пересылкой: за 1906 г., 1907 г. и 1908 г. по 3 руб. 1906 и 1907 г.г. вмѣстѣ—5 руб.; за 1906, 1907 и 1908 г. вмѣстѣ—8 руб.

ОБЪЯВЛЕНІЯ печатаются: позади текста: за одинъ разъ: 1 страница 15 руб., 1/2 стр. 8 руб., 1/4 стр. 5 руб., 1/8 стр. 3 руб., За 3 раза—уступка 10%, за 6 разъ—20%, за 12 разъ—30%, за 24 раза—50%.

Впереди текста и на 2 и 4 страницѣ обложки вдвое дороже.

Отдѣльныя приложенія, вѣсомъ: не болѣе 1 лота—8 руб. съ тысячи экземпляровъ за каждый лишній лоть—по 6 руб. съ тысячи экземпляровъ.

Подписку адресовать:

Вятеа, журналъ „Пчеловодная Жизнь“.

Вологодская областная универсальная научная библиотека

www.booksite.ru

Къ читателямъ.



Еще не разъ придется намъ обратиться къ работѣ только что минувшаго Всероссійскаго съѣзда пчеловодовъ въ г. Москвѣ. Много разъ еще вспомнятъ русскіе пчеловоды о немъ и не добромъ помянутъ! Слишкомъ много возлагалось на него надеждъ, и слишкомъ велико оказалось разочарованіе!

Три года ждали русскіе пчеловоды: вотъ соберется съѣздъ въ Москвѣ, разрѣшить такіе серьезные вопросы, какъ сбытъ меда, союзъ пчеловодовъ, мѣры борьбы съ гнильцомъ. И вмѣсто ожидаемаго хлѣба получили камень... Сами устроители, видимо, не ожидали, что дѣло такъ далеко зайдетъ, и теперь заявляютъ, что это вовсе не былъ Всероссійскій съѣздъ пчеловодовъ, а только секція пчеловодства при Акклиматизаціонномъ съѣздѣ*). Но тогда позволено будетъ спросить: На какомъ основаніи для рѣшенія этой „секціи“ были предложены тѣ вопросы, которые подлежали обсужденію на Всероссійскомъ съѣздѣ? На какомъ основаніи „секція“ рѣшила окончательно вопросъ о союзѣ пчеловодовъ и сдѣлала постановленіе о томъ, при какихъ обстоятельствахъ онъ долженъ начать свои дѣйствія? На какомъ основаніи „секція“ рѣшила вопросъ о созывѣ слѣдующаго Всероссійскаго съѣзда? И, наконецъ, пусть намъ, русскимъ пчеловодамъ, скажутъ, почему во время работъ этой „секціи“ предсѣдатель ея ни разу ни однимъ словомъ не обмолвился на счетъ того, что это не Всероссійскій съѣздъ, а только „секція“ пчеловодства? Никто за все время съѣзда ни разу ничего подобнаго не слыхалъ отъ г-на предсѣдателя. Какъ же должны были быть удивлены члены съѣзда, получивъ № 9 „Русскаго Пчелов. Ли-

*) См. „Русск. Пч. Лист.“ № 9, стр. 259.

стка“ и прочитавъ, что они были вовсе не на Всероссийскомъ съѣздѣ, а только на „секціи“ пчеловодства Акклиматизаціоннаго съѣзда!

Но въ дѣйствительности ничего и не остается сдѣлать, какъ свести все дѣло къ тому, чтобы этотъ неудавшійся Всероссийскій съѣздъ не считать за таковой. Потому что, что же это за Всероссийскій съѣздъ, на которомъ собралось всего до 60—70 пчеловодовъ*), принимало же участіе въ нѣкоторыхъ засѣданіяхъ такъ мало членовъ, что, напр., въ засѣданіи 6 сентября, на которомъ присутствовало всего около 30 членовъ, поступили заявленія о прекращеніи обсуждения проекта устава Всероссийскаго союза изъ-за малочисленности собранія. Но нашлось 19 самонадѣянныхъ лицъ, высказавшихся за продолженіе обсуждения противъ 9, считавшихъ обсужденіе невозможнымъ**)!

Итакъ, такой важный вопросъ, какъ союзъ пчеловодовъ, рѣшался всего какими нибудь 3-мя десятками лицъ! Какой же, въ самомъ дѣлѣ, это Всероссийскій съѣздъ, если на немъ набирается 3 десятка участниковъ, тогда какъ на провинціальномъ съѣздѣ пчеловодовъ одной только губерніи Казанской собралось до 3-хъ сотенъ членовъ.

Намъ нерѣдко приходится слышать упреки въ томъ, что мы слишкомъ критикуемъ поступки и дѣйствія другихъ, часто такихъ почтенныхъ лицъ, какъ проф. Кулагинъ и т. п. Но неужели-же закрывать глаза на то, что творится и при томъ творится въ ущербъ и во вредъ такъ горячо любимому нами дѣлу пчеловодства? Говорятъ, что это только наши нападки, что мы не умѣемъ быть терпимыми. Ну, а Всероссийскій съѣздъ потерпѣлъ такое крушеніе по чьей винѣ? Развѣ мы не напоминали о немъ все время въ своемъ журналѣ, не звали на него пчеловодовъ? Во всякомъ случаѣ, старались содѣйствовать успѣху его въ гораздо большей степени, чѣмъ самъ устроитель, проф. Кулагинъ, оповѣстившій о немъ только въ № 5 своего

*) См. тамъ-же. Интересно отмѣтить въ этой статьѣ „Русск. Пчел. Листка“ слѣдующую неточность: въ ней сказано, что принимали участіе въ съѣздѣ редакторы пчеловодныхъ журналовъ: г.г. Палейчукъ, Раздольскій, Кузьминъ, Дерновъ. Первые три, какъ извѣстно, въ настоящее время редакторами не состоятъ, остается одинъ г. Дерновъ, который со второго засѣданія пересталъ принимать участіе въ съѣздѣ.

***) См. „Труды Казанскаго Общества Пчеловодства“, т. IV, вып. III, стр. 18.

журнала. Развѣ собравшіеся на немъ 6—7 десятковъ пчеловодовъ не были полны желаніемъ работать на пользу своего любимаго дѣла? И что же получилось? Почему такъ скоро растаяло число участниковъ съѣзда, такъ быстро охладился ихъ пылъ? Кто виной всему этому? Пусть отвѣтитъ каждый безпристрастный русскій пчеловодъ, положи руку на сердце: мы или они?

И такъ бессмысленно и съ такимъ легкимъ сердцемъ было погублено одно изъ могущественнѣйшихъ средствъ къ рѣшенію насущнѣйшихъ нуждъ пчеловодства! Впрочемъ—что имъ пчеловодство, и что они пчеловодству.

М. А. Дерновъ.



Х р о н и к а.

Х Облѣдованіе пчеловодства въ Казанской губ.—Казанская губернская земская управа, для того, чтобы показать на областной выставкѣ современное состояніе пчеловоднаго дѣла въ губерніи, рѣшила произвести дополнительное облѣдованіе его (первоначально облѣдованіе было произведено нѣсколько лѣтъ тому назадъ). Облѣдованіе рѣшено произвести при помощи сельскихъ священниковъ и муллъ, которые нерѣдко сами занимаются пчеловодствомъ и во всякомъ случаѣ въ той или иной степени освѣдомлены о состояніи этого дѣла въ своихъ приходахъ. Съ этой цѣлью была выработана слѣдующая программа:

1) Имя, отчество, фамилія, званіе и мѣстожительство пчеловода. 2) Сколько онъ имѣетъ ульевъ: колодныхъ, рамочныхъ—какой системы и сколько каждой,—линеечныхъ. 3) Практикуетъ ли пчеловодъ искусственное роенье. 4) Практикуетъ ли пчеловодъ замѣну старыхъ матокъ новыми. 5) Подставляетъ ли въ ульи искусственную вошину и у кого ее покупаетъ. 6) Примѣняетъ ли при отборѣ меда медачкалку. 7) Какія болѣзни пчелъ были у него на пасѣкѣ; не былъ ли гнилецъ у пчелъ (гниеніе дѣтки) и когда; не имѣется ли гнильца сейчасъ и въ сколькихъ ульяхъ; какіе способы лѣченія гнильца примѣнялись; не было ли другихъ болѣзней (поносъ и пр.). 8) Давно ли перешелъ къ рамочному пчеловодству. 9) Сколько пудовъ меду получено въ послѣднемъ году. 10) По какой цѣнѣ за пудъ продавался медъ. 11) Работаетъ ли рамочные ульи самъ или покупаетъ и у кого.

Кромѣ отвѣтовъ на эти вопросы губернская управа проситъ сообщить также отвѣты на слѣдующіе вопросы: Не имѣется ли въ приходѣ лицъ, занимающихся изготовленіемъ рамочныхъ ульевъ; если имѣется, то кто такіе (имя, фамилія и адресъ) и по какой цѣнѣ каждый изъ нихъ работаетъ ульи той или другой системы. Нѣтъ ли въ приходѣ заводовъ для перетопки воска, гдѣ и кто ихъ владѣльцы. Что вообще можно сказать о пчеловодствѣ даннаго прихода: увеличивается ли оно съ

теченіем времени или уменьшается и почему. Какія мѣры корреспондентъ считаетъ полезными для поддержанія и развитія пчеловодства.

Вопросъ объ изслѣдованіи пчеловодства чрезъ приходское духовенство обсуждался на бывшемъ недавно въ Казани епархіальномъ сѣздѣ и о.о. депутаты отъ духовенства отнеслись къ данному начинанію губернской управы очень сочувственно. Также сочувственно отнесся къ нему и глава мѣстнаго мусульманскаго духовенства — ахунъ.

Листы съ вопросными пунктами и просьбой о сообщеніи указанныхъ выше свѣдѣній православному и мусульманскому духовенству уже разсылаются. („Казанская Газета“).

× Сельскохозяйственные курсы съ отдѣломъ пчеловодства.—Съ 10 мая по 4 іюня текущаго года при Тобольской сельскохозяйственной школѣ были открыты сельскохозяйственные курсы для народныхъ учителей по слѣдующимъ отраслямъ: земледѣлію, луговодству, травосѣянію, животноводству, огородничеству, объ удобреніяхъ, маслосѣлію, пчеловодству, ботаникѣ, зоологіи, прикладной химіи, о сельскохозяйственныхъ орудіяхъ и машинахъ и по почвовѣднію. На занятія со слушателями, явившимися въ числѣ 26 лицъ, а именно 10 учителей и 16 учительницъ, было всего употреблено 124 часа. На вознагражденіе лекторовъ выдано изъ средствъ Департамента Земледѣлія 155 рублей. („Извѣст. Г.л. Упр. З. и З.“).

× Передвижной Пчеловодный Музей Казанскаго общества за лѣтній періодъ 1908 года посѣтилъ нижеслѣдующіе пункты: 1) с. Пановку, Казанск. у., 2) с. Сухую Рѣку, того-же уѣзд., 3) с. Сюкеево, Тетюшск., у. 4) с. Балымеры, Спасск. у., 5) 9 пунктовъ въ Чистопольскомъ уѣздѣ: Вотяково, Аксубаево, Татарск. Темерликъ, Сюкеево, Сюнчелеево, Емашъ, Утяшкино, Кушниково, Шереметевка.

При поѣздкахъ по Чистопольскому у., въ с. с. Сюкеево и Балымеры музей сопровождалъ разѣздной пчеловодъ Казанскаго Общества Н. М. Толмачевъ, а въ остальныхъ пунктахъ В. И. Логиновъ.

Музей, кромѣ того, экспонировалъ на выставкѣ въ г. Симбирскѣ съ 25 авг. по 10 сент., гдѣ удостоенъ высшей награды по отдѣлу пчеловодства—большой серебряной медали. Во время поѣздокъ и на выставкѣ продано книгъ на 150 рублей. („Труды Каз. Общ. Пчелов.“).

× Постановленіе объ изслѣдованіи состоянія пчеловодства.—Въ одномъ изъ засѣданій Казанскаго епархіальнаго сѣзда (22 сент.) заслушано заявленіе о. Румфимскаго слѣдующаго содержанія: въ виду предполагаемаго въ будущемъ 1909 году открытія въ Казани сельскохозяйственной выставки, онъ, какъ уполномоченное лицо, просилъ сѣздъ рекомендовать духовенству Казанской епархіи о заповненіи вѣдомостей, имѣющихъ быть высланными духовнымъ лицамъ, о состояніи пчеловодства въ епархіи, что имѣетъ большое значеніе, какъ для самой выставки, такъ и для нашего епархіальнаго свѣчнаго завода, въ особенности въ виду того, что воскъ въ послѣднее время дорожаетъ и дорожаетъ, а прибыли завода все уменьшаются,—поэтому статистическія данныя о состояніи пчеловодства въ Казанской губерніи весьма важны и необходимы. Предложеніе о. Румфимскаго сѣздомъ принято. (Тамъ-же).

× Открытіе Корчевскаго отдѣла Тверскаго общества пчеловодства.—4 ноября с. г. въ гор. Корчевѣ было открытіе Корчевскаго отдѣла Тверскаго общества пчеловодства. На собраніе прибыло 23 челоуѣка, большинство—крестьяне изъ окрестныхъ деревень Корчевскаго уѣзда, и не только пчеловоды, но и любители. По открытіи собранія, велись очень оживленные дебаты о цѣляхъ общества: выяснилось, что пчеловодствомъ очень интересуются, а крестьянами было заявлено, что необходимо инструкторъ. Послѣ этого было постановлено: открыть пчеловодную бібліотеку; устраи-

вать народныя чтенія съ демонстраціями, на которыя совѣтъ отдѣла долженъ приглашать лекторовъ; устроить показательную пасѣку; желательно, чтобы всѣ раціонально поставленныя пасѣки были открыты для всѣхъ интересующихся пчеловодствомъ, для чего запросить всѣхъ пчеловодовъ Корчевскаго уѣзда о ихъ на то согласіи и оповѣстить объ изъяснившихъ согласіе по всѣмъ селамъ и деревнямъ Корчевскаго уѣзда; развить кустарное производство пчеловодныхъ принадлежностей и стараться о сбытѣ ихъ произведеній. Членскій взносъ установленъ въ 1 рубль. Въ совѣтъ избраны: председателемъ священникъ М. М. Колоколовъ, членами: сваящ. А. Троицкій, дьяконъ А. Честной, Н. Д. Кузнецовъ, В. Г. Рябовъ, Н. Я. Брылевъ, С. Е. Барановъ и И. А. Рѣпкинь.

× **Бесѣды по пчеловодству.**—Казанскимъ губернскимъ пчеловодомъ А. Е. Хабачевымъ въ теченіе іюля и августа мѣсяцовъ было устроено 11 бесѣдъ по пчеловодству въ 10 пунктахъ губерніи: въ с. Маломъ Карачкииъ и Б.-Сундырѣ, Козмодемьянскаго у., въ с. Красномъ Яру, с. Бичуриинѣ и г. Чебоксарахъ, Чебоксарскаго у., въ с. Никольскомъ и Волостниковкѣ, Спасск. у., въ с. Болохчинѣ, Лаишевск. у., въ с. Тарлаши и г. Казани, Казанскаго у. Бесѣды происходили: въ 3-хъ случаяхъ на пасѣкахъ, въ 2—въ помѣщеніи двухклассныхъ училищъ, въ 1—на въѣзжей квартирѣ и въ остальныхъ случаяхъ—въ помѣщеніяхъ земскихъ училищъ. Наибольшее количество слушателей на бесѣдахъ было 70 человекъ (с. Тарлаши), 60 (Бичурино и Красный Яръ). Наименьшее 10 человекъ (Балохчино). Бесѣды происходили на тему: преимущества рамочнаго пчеловодства и улья передъ колоднымъ, главныя пасѣчныя работы, гнилецъ и его лѣченіе. Во время бесѣдъ и послѣ нихъ показывались различныя пчеловодныя принадлежности, улей Дадана и медогонка въ натуральную величину, картины по пчеловодству и проч. Мелкія принадлежности: дымари, ножи, сѣтки, вошина, книги и проч. и тутъ же продавались желающимъ. Послѣ бесѣдъ губернской пчеловодъ осматривалъ пасѣки, производилъ тѣ или другія работы и давалъ совѣты. Въ двухъ случаяхъ производился отборъ меда на выставленной медогонкѣ, въ 5—перегонъ пчелъ изъ колоды въ различные ульи и проч. („Труды Каз. О-ва Пчел.“).

× **Новый журналъ по пчеловодству.**—Мы получили объявленіе объ изданіи въ г. Оренбургѣ г. М. Н. Кормильцевымъ пчеловоднаго журнала „Пчельникъ“, выходитъ который будетъ 6 разъ въ годъ при цѣнѣ 1 руб. Статьи преимущественно практическаго содержанія. — Отъ души привѣтствуемъ появленіе новаго работника въ области пчеловодной литературы и желаемъ полного ему успѣха. Адресъ редакціи Оренбургъ, Подуровская ул. въ Форштадтѣ, д. Камбулиной, М. Н. Кормильцеву. :



С б ы т ь м е д а .



Пчеловодный сезонъ настоящаго года кончился. Не мало потрудились г.г. пчеловоды около своихъ пчелокъ-работницъ; не мало выпало и неприятностей, въ особенности нынѣшней холодной весной, когда были моменты близкой гибели цѣлыхъ семей пчелъ отъ недостатка

корма въ ульяхъ и отъ невозможности взять пчеламъ и внѣ улья. Но, слава Богу, трудности всѣ преодолѣны; на многихъ пасѣкахъ въ ульяхъ полно меда, и хозяева-пасѣчники окружили себя цѣлыми грудами кадокъ съ медомъ. Казалось бы, только радоваться, глядя на такое количество меда; вѣдь съ улья получено отъ 1 до 2 и болѣе пудовъ прекраснаго душистаго меда. Анъ, нѣтъ! Хозяинъ что то озабоченъ; порадовался было сначала, но вскорѣ что-то затуманился, о чемъ-то задумался. Да и какъ, въ самомъ дѣлѣ, не задуматься. Медато много, да и качествомъ-то вышелъ хорошъ; но куда его дѣвать, вотъ вопросъ. Сунулся къ одному купцу—говорить: не надо; къ другому—тоже; къ третьему—даетъ мало. Что тутъ дѣлать? А деньги нужны. Подходить время платить долги, а денегъ нѣтъ. Поневолѣ задумаешься, такъ что и груда кадокъ съ медомъ не порадуетъ. Вотъ положеніе нашего русскаго пчеловода. Каждый годъ послѣ сбора меда встаетъ предъ нимъ этотъ неразрѣшимый вопросъ, вопросъ о сбытѣ меда, но до сихъ поръ какъ былъ, такъ и остался нерѣшеннымъ. Правда, ежегодно въ пчеловодной литературѣ вы встрѣтите цѣлый рядъ статей по этому вопросу, ежегодно почти во всѣхъ пчеловодныхъ обществахъ поднимается и обсуждается онъ. Много различныхъ предложеній было сдѣлано для болѣе правильной и выгодной для пчеловодовъ постановки этого дѣла; были и начинанія со стороны пчеловодныхъ обществъ. Но возъ и донинѣ тамъ. Какъ то даже жутко дѣлается новичку пчеловоду, при видѣ такой неорганизованности самаго необходимаго, самаго существеннаго дѣла, отъ котораго зависитъ, можно сказать, весь успѣхъ любимаго дѣла. А думается, и разрѣшить то этотъ вопросъ совсѣмъ не такъ трудно, какъ кажется; стоитъ только хотъ немного разобраться въ немъ, и само дѣло покажетъ, какъ его провести. Мы знаемъ, что пчеловоды въ большинствѣ случаевъ стремятся продать свой медъ тотчасъ же послѣ сбора его и продаютъ почти всегда по весьма низкой цѣнѣ, вслѣдствіе отсутствія спроса на него въ это время со стороны потребителя; тогда какъ стоило бы пчеловоду подождать съ продажей меда до болѣе благоприятнаго времени, и медъ имъ проданъ былъ бы по болѣе дорогой цѣнѣ. Спрашивается, что же заставляетъ пчеловода торопиться съ продажей меда? Несомнѣнно, нужда въ деньгахъ и отсутствіе мелкаго кредита на льготныхъ условіяхъ. Будь такой кредитъ, незачѣмъ было бы пчеловоду и торопиться съ продажей меда. Пчеловоды же, не имѣющіе острой нужды въ деньгахъ, оставляютъ свой медъ до болѣе благоприятнаго времени; но, очень часто не находятъ покупателей, и медъ ихъ остается долго непроданнымъ. Конечно, могли бы пчеловоды отправить свой медъ въ мѣста неурожайныя и тамъ продать его по болѣе высокой цѣнѣ; но, вѣдь,

дѣло то въ томъ, что не всякій знаетъ эти неурожайныя мѣстности; да и если бы зналъ, такъ кто же и какъ рѣшится доставить свой медъ туда. Вѣдь, доставить медъ долженъ пчеловодъ или самъ, или же послать челоуѣка, что, конечно, сопряжено съ расходомъ да, пожалуй, и не маленькимъ. А кто поручиться за то, что туда не навезутъ меда изъ разныхъ мѣстъ столько, что его придется или продать по безобразно низкой цѣнѣ, или, что хуже того, везти обратно домой. Будь мы освѣдомлены объ урожайности меда въ разныхъ мѣстахъ, да если бы еще въ этихъ мѣстахъ были комиссіонеры или комиссіонныя учрежденія, которые бы сообщали намъ о положеніи медовыхъ рынковъ, и которымъ мы могли бы поручать продажу своихъ продуктовъ, тогда другое дѣло; тогда мы знали бы, что дѣлать, и не стали бы дѣлать непроизводительныхъ расходовъ; да и не могло бы быть слишкомъ большого скопленія меда въ одномъ мѣстѣ.

Можно было бы и еще привести нѣкоторыя соображенія, но, кажется, достаточно и этихъ, чтобы можно было сдѣлать надлежащій выводъ и подойти къ рѣшенію интересующаго насъ вопроса.

Выводъ же изъ приведенныхъ соображеній будетъ, конечно, слѣдующій. Для правильной постановки дѣла нужны: мелкій кредитъ, освѣдомленность о положеніи медовыхъ рынковъ въ разныхъ мѣстахъ и существованіе учреждений, которыя могли бы принять на себя обязанность комиссіонеровъ по продажѣ продуктовъ нашихъ хозяйствъ.

Вопросъ о мелкомъ кредитѣ легко разрѣшается учрежденіемъ кредитнаго или ссудо-сберегательнаго товарищества.

Что же касается освѣдомленности о положеніи медовыхъ рынковъ и учреждений, вѣдающихъ продажу продуктовъ нашихъ хозяйствъ, то хотя это и посложнѣе, всетаки могло бы быть осуществлено тоже просто, но только при томъ условіи, если у г.г. пчеловодовъ будетъ желаніе организовать это дѣло, и если они, въ интересахъ дѣла, согласны будутъ проявить хоть капельку энергіи и побольше довѣрія другъ къ другу, не останавливаясь при этомъ и предъ матеріальными затратами. Осуществить же это дѣло можно было бы слѣдующимъ образомъ.

Прежде всего, пчеловоды каждой мѣстности должны сорганизоваться въ общество, выработавши для этого уставъ, соотвѣтствующій ихъ нуждамъ и мѣстнымъ условіямъ, предоставивши право членамъ общества самое широкое проявленіе личной инициативы въ сферѣ удовлетворенія собственныхъ нуждъ путемъ кооперации; чтобы члены могли на основаніи устава основать при обществѣ всевозможнаго рода товарищества, вкладывая въ нихъ собственныя средства. Затѣмъ немедленно приступить къ организаціи при обществѣ комиссіонной кон-

торы на товарищескихъ началахъ, которой и поручить продажу продуктовъ хозяйствъ членовъ общества. Средства для организациі такой конторы и ея дальнѣйшаго существованія должны составиться изъ павыхъ взносовъ членовъ общества (по желанію) и изъ комиссіоннаго вознагражденія по операціямъ конторы. Контора должна обслуживать интересы прежде всего членовъ общества. Учреждая такую контору при обществѣ, нужно поставить ее въ самую тѣсную связь съ обществомъ, подчиняя ея дѣйствія контролю послѣдняго, предоставивши ему, въ случаѣ неправильныхъ дѣйствій конторы, право закрыть ее. При конторѣ, конечно, долженъ быть складъ для продуктовъ, а также и помѣщеніе для розничной продажи. Правда, чтобы организовать какъ слѣдуетъ такого рода предпріятіе, нужны немаленькія средства. Но для начала дѣла можно удовольствоваться средствами и небольшими, а затѣмъ уже, по мѣрѣ возможности, можно будетъ постепенно развить дѣло и до желаемыхъ размѣровъ*).

Учрежденіемъ обществъ пчеловодства и при нихъ комиссіонныхъ конторъ мы разрѣшаемъ до нѣкоторой степени вопросъ о сбытѣ продуктовъ нашихъ хозяйвъ только на мѣстныхъ рынкахъ. Что же касается сбыта продуктовъ на рынкахъ иногородныхъ, такъ и въ этомъ случаѣ намъ могутъ помочь тѣ же конторы, организованныя при обществахъ другихъ мѣстъ. А чтобы это возможно было осуществить, всѣ общества должны вступить между собою въ союзъ, выработавши для этого соотвѣтствующія условія. Вступивши между собою въ союзъ, общества будутъ имѣть у себя во всякое время свѣдѣнія сбъ урожайности продуктовъ и о состояніи рынковъ разныхъ мѣстностей. Затѣмъ, уже по имѣющимся даннымъ можно будетъ сообща рѣшить вопросъ, кто, т. е. какое общество, куда и въ какомъ количествѣ должно доставлять продукты для продажи, поручая при этомъ продажу ихъ обществамъ тѣхъ мѣстностей, куда доставлены продукты, чрезъ ихъ комиссіонныя конторы, уплачивая при этомъ, конечно, комиссіонное вознагражденіе. Создавая такого рода организацию, мы могли бы сказать, что сбытъ продуктовъ нашихъ хозяйствъ обезпеченъ.

Конечно, создать такого рода организацию нелегко; но это не значить, что невозможно. А разъ это возможно, такъ почему бы намъ не приступить немедленно къ осуществленію этой идеи и теперь же существующимъ обществамъ хотя бы нашего восточнаго района вступить въ союзъ. Въ нашемъ восточномъ районѣ существуетъ нѣсколь-

*) Такого рода комиссіонная контора на товарищескихъ началахъ близка къ осуществленію при Самарскомъ Обществѣ пчеловодства, садоводства и огородничества. Уставъ конторы выработанъ и въ ближайшемъ будущемъ будетъ внесенъ на утвержденіе общества.

ко обществъ; въ Самарской, Саратовской, Казанской, Пермской и др. губерніяхъ имѣется нѣсколько обществъ пчеловодства, садоводства и огородничества.

Въ нѣкоторыхъ изъ нихъ уже организованъ такъ или иначе сбытъ продуктовъ. Такъ почему хотя бы этимъ обществамъ не вступить между собою въ союзъ теперь же. Условія, на которыхъ можно было бы осуществить эту идею, можно выработать сообща, созвавши для этого областной съѣздъ представителей обществъ; а пока, до съѣзда, пусть всѣ общества обсудятъ у себя этотъ вопросъ и выработаютъ проекты этихъ условій.

Для предварительнаго же выясненія этого вопроса, почему бы обществамъ не вступить между собою въ сношенія посредствомъ ли переписки, или же посредствомъ какого либо печатнаго органа. Мнѣ думается, что редакция „Пчеловодной Жизни“ не откажется удѣлить намъ, обществамъ, для обмѣна мнѣній по этому вопросу нѣсколько страницъ въ своемъ журналѣ. Кто же знаетъ, можетъ быть такимъ путемъ и удастся намъ заложить основаніе будущаго всероссійскаго союза и вывести нашихъ товарищей мелкихъ хозяевъ изъ такого ненормальнаго положенія, въ которомъ они теперь находятся. Такъ въ чемъ же дѣло?

І. Дудинцевъ.

Р. С. Настоящая статья была уже окончена, какъ мной былъ полученъ № 17 журнала „Пчеловодная Жизнь“, въ которомъ былъ помѣщенъ отчетъ о трудахъ съѣзда пчеловодовъ Казанской губерніи и сообщеніе о выставкѣ областной и съѣздѣ въ будущемъ 1909 году въ Казани. Изъ отчета видно, что съѣздъ по вопросу о сбытѣ меда постановилъ: „Необходимо объединеніе всѣхъ пчеловодовъ, что облегчитъ постоянный и прочный сбытъ меда“.

Изъ этого видно, что казанскіе пчеловоды раздѣляютъ идею, выраженную въ моей статьѣ. Такъ почему бы Казанскому обществу пчеловодства, какъ болѣе дѣятельному въ нашемъ районѣ, не взять на себя инициативу разработки этого вопроса и созыва областного съѣзда представителей обществъ, приурочивъ его ко времени своей областной выставки, а если окажется возможнымъ, то и раньше.

І. Д.

Ред.— Мы вполне сочувствуемъ всякаго рода единенію пчеловодовъ, а поэтому вполне раздѣляемъ мысли автора объ единеніи на почвѣ сбыта продуктовъ пчеловодства. Не можетъ быть никакого сомнѣнія, что страницы нашего журнала широко открыты для обсужденія и проведенія въ жизнь затрагиваемаго авторомъ вопроса о сбытѣ продуктовъ пчеловодства.



Акклиматизаціонная выставка въ г. Москвѣ.

Отдѣлъ пчеловодства.

(Продолженіе).



Акклиматизаціонная выставка помѣщалась въ зоологическомъ саду. Здѣсь для многочисленныхъ ея отдѣловъ были устроены различной архитектуры павильоны, правда—выставочной легкой постройки изъ тонкихъ досокъ, матерій и т. д., но все это было сдѣлано оригинально, со вкусомъ, а главное—было въ глаза, что только и требуется на выставкахъ. Оригиналенъ былъ павильонъ рыбныхъ промысловъ, устроенный на одномъ изъ прудовъ сада, на баржѣ, задрапированный въ видѣ броненосца. Противъ него, на другомъ берегу пруда былъ устроенъ грандіозный маякъ съ сильными прожекторами для освѣщенія сада. Красивый павильонъ былъ выстроенъ департаментомъ земледѣлія, въ которомъ были сосредоточены всѣ его экспонаты по школамъ и сельскохозяйственнымъ учрежденіямъ, находящимся въ его вѣдѣніи. Остальные павильоны также представляли много интереснаго, хотя и не выдѣлялись своей архитектурой. Но „гвоздемъ“ выставки были не павильоны, а животныя Ф. Э. Фальцъ-Фейна, изъ имѣнія Асканія Нова, Днѣпровскаго у., Таврической губ. Животныя, выставленныя Фальцъ-Фейномъ, представляютъ помѣси домашнихъ животныхъ съ различными дикими. Такъ напр., помѣсь дикой лошади Пржевальскаго съ домашней; помѣсь зебра тоже съ домашней лошадыю, получившая названіе зеброида; помѣси зубровъ и бизоновъ со степными коровами. Интересно при этомъ отмѣтить, что въ то время, какъ первыя двѣ помѣси приплода не даютъ, отъ послѣднихъ былъ полученъ приплодъ. Такихъ результатовъ скрещиванія еще не было получено во всемъ свѣтѣ. Интересна также помѣсь дикаго барана—муфлона съ крестьянской овцой. Кромѣ того здѣсь выставлены были страусы, которые, какъ оказывается, легко размножаются въ южно-русскомъ климатѣ. Животныя эти разводятся съ цѣлями акклиматизаціи, а также и чисто хозяйственными, а именно—ихъ употребляютъ въ работу, при чемъ они отличаются силой и выносливостью. Отъ страусовъ же получаютъ яйца: каждая самка несетъ до 20 яицъ, въсомъ каждое до 5-ти фунтовъ; избытокъ ихъ идетъ въ пищу людямъ.

У экспонатовъ Фальцъ-Фейна всегда толпилась масса публики, и вообще они привлекали самое большое къ себѣ вниманіе. Администрація выставки это обстоятельство сумѣло учесть въ свою пользу, и въ тѣ дни, когда животныя Фальцъ-Фейна показывались въ запряжкѣ, входная плата на выставку поднималась до 1 руб. и даже до 2-хъ руб. Обычная была въ 40 коп.

Такая высокая плата не могла не отразиться на составѣ публики, посѣщавшей выставку: это все была публика болѣе или менѣе состоятельная, приходившая при томъ не съ какими нибудь научными цѣлями или изъ желанія кое-что увидѣть и затѣмъ примѣнить съ пользою у себя, а только для того, чтобы поразвлечься. А такой составъ публики особенно былъ не въ интересахъ пчеловоднаго отдѣла и ему подобныхъ. Здѣсь желательно было бы видѣть крестьянъ, рабочихъ, сельскихъ учителей, батюшекъ и т. п.; но ихъ было на выставкѣ совсѣмъ мало.

Вообще же публикой выставка посѣщалась хорошо, въ особенности въ праздничные дни: можно сказать, что садъ былъ переполненъ и даже, несмотря на обширность территоріи занимаемой выставкою, около выставочныхъ павильеновъ было тѣсно. Тѣмъ не менѣе, какъ сообщалъ въ газетахъ („Русское Слово“) профессоръ Зюграфъ, стоявшій во главѣ выставки, отъ нея получился убытокъ въ суммѣ около 13.000 рублей!

Эти нѣсколько словъ, посвященныхъ описанію вообще акклиматизационной выставкѣ, мы считали нужнымъ предпослать, чтобы дать читателю возможность получить общее представленіе о выставкѣ.

Переходя къ описанію собственно пчеловоднаго отдѣла, приходится сказать, что онъ ничемъ не выдѣлялся и, пожалуй, на него, какъ бы меньше было удѣлено вниманіе, чѣмъ на другіе отдѣлы. Такъ напр., для него не было построено спеціальнаго павильена, а помѣщался онъ въ старомъ, если не ошибаемся, такъ называемомъ „концертномъ“ павильенѣ, гдѣ подъ пчеловодные экспонаты было отведено около $\frac{2}{3}$ всего его пространства. Много ульевъ и нѣсколько отдѣльныхъ павильеновъ, о чемъ скажемъ болѣе подробно далѣе, были размѣщены внѣ этого „концертнаго“ павильена.

Первое впечатлѣніе, которое производилъ пчеловодный отдѣлъ на этой выставкѣ, получалось довольно благопріятное и во всякомъ случаѣ во много разъ благопріятнѣе впечатлѣнія, которое оставляла выставка 1905 г. Сравненіе это напрашивалось сомо собой у каждаго, кто былъ на той и другой выставкѣ, такъ какъ, о чемъ уже упоминалась, обѣ выставки устроены на одномъ и томъ-же мѣстѣ, одними и тѣми-же лицами и въ одномъ и томъ-же помѣщеніи. Но выставка 1905 года имѣла видъ неустроенности, свидѣтельствовавшей о недостаточности вниманія и небрежности со стороны ея устроителей. Много было разбросано безъ всякой системы и порядка; сплошь и рядомъ въ самомъ концѣ выставки оказывалась, что тотъ или другой улей поставленъ на выставкѣ совершенно неосмотрѣннымъ, тогда какъ въ немъ были сложены мелкіе экспонаты, присутствіе которыхъ было случайно

открыто какимъ нибудь любопытствующимъ посѣтителемъ. На выставкѣ жѣ настоящаго года все было приведено въ относительный порядокъ, и впечатлѣніе получалось болѣе цѣльное. Объяснить это можно прежде всего тѣмъ, что пчеловодный отдѣлъ былъ, по количеству экспонатовъ, значительно меньше выставки 1906 г., а затѣмъ—и извѣстнаго рода соревнованіемъ съ другими отдѣлами.

Отдѣльные павильоны по пчеловодству были устроены слѣдующими экспонентами: Измайловской пасѣкой въ Москвѣ, въ видѣ парусинной палатки большихъ размѣровъ. Внутри ея, на полкахъ и столахъ, были разложены различныя учебныя пособія, въ видѣ гербаріевъ, микроскопическихъ препаратовъ и т. п., изготовленныхъ учениками пасѣки. Работы эти, въ большинствѣ случаевъ, отличались замѣчательной тщательностью изготовленія. Нерѣдко можно было найти прекрасно отпрепарированный спинной ссудъ (сердце) пчелы или нервную систему и т. п. объекты, съ трудомъ поддающіеся препарированію. Вокругъ палатки—павильона были разставлены ульи, тоже работы учениковъ. Ульи—болѣе системы Рута, принятой и, къ сожалѣнію, широко пропагандируемой Измайловской пасѣкой. Работа ульевъ съ внѣшней стороны очень чистая, но въ размѣрахъ наблюдались ошибки. Намъ кажется, что это могло произойти только благодаря отсутствію специальныхъ шаблоновъ для каждой части улья. Наличие такихъ шаблоновъ, т. е. лекаль, при всякомъ производствѣ ульевъ, должна считаться обязательной. Только тогда можно достигнуть того, что всѣ части улья и рамки будутъ сдѣланы совершенно точно. И отклоненіе въ размѣрахъ будетъ даже невозможно, п. ч. оно сейчасъ же будетъ замѣчено, и на него будетъ обращено должное вниманіе. Къ сожалѣнію, этимъ вопросамъ во всѣхъ мастерскихъ, вырабатывающихъ ульи, пренебрегаютъ: намъ ни разу до сихъ поръ не приходилось видѣть мастерской ульевъ, какъ слѣдуетъ оборудованной въ этомъ отношеніи. Вотъ отчего нѣтъ почти никакой возможности получить ульи съ совершенно однообразными по размѣрамъ частями, т. е. чтобы рамки, крыша, потолокъ, полъ, подушка, вставныя доски и все проч. отъ одного улья подходили ко всѣмъ другимъ. Отступленіе въ размѣрахъ въ работѣ учениковъ Измайловской пасѣки объяснялось тѣмъ, что это работа *ученическая*. Но именно отъ учениковъ то и необходимо требовать особенной точности размѣровъ, а въ данномъ случаѣ тѣмъ болѣе, такъ какъ ульи изготовлялись для выставки. Иначе получался выводъ, что ученики *не научены* при постройкѣ ульевъ соблюдать точные размѣры.

Два павильона были устроены пчеловодами Е. П. Горшковымъ, изъ Владимирской губ., и Д. Ф. Андроновымъ изъ Тамбовской губ. Оба хорошо извѣстны всѣмъ посѣтителемъ майскихъ выставокъ въ г.

Москвѣ. Оба имѣютъ большія пчеловодныя хозяйства и занимаются изготовленіемъ ульевъ на продажу. Е. П. Горшковъ ведетъ все это въ болѣ скромныхъ размѣрахъ, Д. Ф. Андроновъ—въ болѣ широкихъ. Оба хозяйства ведутся вполне образцово, оба много разъ были награждены на различныхъ выставкахъ наградами, и эта выставка къ славѣ ихъ едва-ли могла что либо прибавить. Можно только пожелать, чтобы такихъ хозяйствъ у насъ было побольше, такъ какъ они, безъ сомнѣнія, содѣйствуютъ въ сильной степени развитію и совершенствованію нашего пчеловодства, а слѣдовательно и его процвѣтанію.

Къ павильонамъ же можно отнести расположившуюся на отдѣльной площадкѣ малороссійскую пасѣку изъ дуплянокъ и рамочныхъ ульевъ. Пасѣка была устроена изъ отдѣльныхъ экспонатовъ различныхъ лицъ, въ видѣ ульевъ съ живыми пчелами. Тутъ-же былъ устроенъ и соломенный шалашъ пчеловода—традиціонный курень діда-пасѣчника. Пчелы отличались замѣчательной незлобливостью, а своимъ летомъ и мирнымъ жужжаньемъ въ высшей степени оживляли картину дупляночной пасѣки, перенесенной подъ небо златоглавой древней столы. Сколько разъ въ день каждая дуплянка была перевернута любопытствующими посѣтителеми, а пчелы какъ бы и не замѣчали причиняемаго имъ безпокойства! Пасѣка эта была прислана Кіевскимъ Обществомъ Любителей Природы, приславшихъ большое количество экспонатовъ Кіевской, Черниговской и др. губерній, бывшихъ на пчеловодной выставкѣ настоящаго года въ г. Кіевѣ.

М. А. Дерновъ.

(Окончаніе слѣдуетъ).



Краткій отчетъ

о пасѣкѣ завѣдывающаго 2 класснымъ министерскимъ училищемъ **О. А. Пивоварова.**

(М. Братское, Херс. губ.)

Прочитавъ настоящій отчетъ о моей пасѣкѣ, составленный съ математической точностью, можно убѣдиться, насколько доходно пчеловодство.

Занимаюсь пчеловодствомъ съ весны 1905-го года; сначала ку-

пилъ 4 колоды; двѣ изъ нихъ пересадилъ въ Даданы, а съ 2-хъ взялъ по 2 роя,—итого въ зиму пошло 8 семей. Дохода, кромѣ 4 роевъ,—никакаго. Зимовали въ погребѣ; на весну 1906 года осталось только 3, а пять погибли, отъ сырости, поноса и, отчасти, отъ голода. Тогда же я купилъ 6 дуплянокъ и пересадилъ ихъ въ даданы. Кромѣ шести роевъ, я получилъ доходъ медомъ и воскомъ на 43 руб. 70 к. Пошло въ зиму въ омшанникъ семь колодъ, на дворѣ же оставлены зимовать 8 дадановъ. Къ веснѣ 1907 года въ омшанникъ погибла 1 колода, а всѣ остальные прозимовали вполнѣ благополучно.

Докупилъ еще три дуплянки и пересадилъ ихъ въ новые ульи—Даданъ-Блаттъ; тогда же я покончилъ навсегда съ дуплянками и завелъ у себя ульи всѣ Даданъ-Блаттъ, по конструкціи Андропова. Роевъ взялъ 15, доходу медомъ на 87 р. 12 коп. Зимовало на точкѣ 32. Къ веснѣ 1908-го года вышла 31 семья, одна же погибла вслѣдствіе потери матокъ. Зимовка вполнѣ благополучная: подмору очень мало, а меду въ гнѣздахъ много; изъ 31 ульевъ—25 пущено на медъ, 6—на рои и еще докупилъ 9 колодъ, изъ которыхъ взято по одному рою, и въ настоящее время имѣется 50 семей въ ульяхъ Дадана, 5—запасныхъ на 5 рамокъ, 1—Даданъ-Блаттъ съ 4 сторонъ стеклянный, и 1—наблюдательный на 1 рамку.

Взято въ 1908 гду, кромѣ 15 роевъ, меду 57 п. 12 ф. на сумму 515 руб.

Итого за 4 года израсходовано 672 р. 15 к.

Получено доходу за то же время 645 р. 82 к.

Недобрано 26 р. 33 к.

Стоимость же всего имущества со всѣми пчеловодными принадлежностями (на пасѣкѣ имѣется все необходимое, кромѣ вальцовъ) нужно считать не менѣ тысячи рублей. Присматриваю за пасѣкой самъ съ однимъ чернорабочимъ. На пасѣкѣ ведутся ежедневно слѣдующія записи: метеорологическія наблюденія (осадки, температура, вѣтеръ, облачность), вѣсъ контрольного улья, цвѣтеніе медоносовъ, роеніе, интенсивность лета, отборка меда и прочія. Пасѣка находится въ училищномъ саду и занимаетъ около 300 квадр. сажень; стоитъ на открытомъ мѣстѣ, но защищена съ сѣвера и востока. Мѣстность, окружающая пасѣку, въ окрестностяхъ до 5 верстъ—степь, луга, ивнякъ и молодые лѣса, до 600 десятичъ. Кромѣ моей пасѣки есть еще въ мѣстечкѣ 3 пасѣки, одна крестьянская въ 70 семей и 2 съ рамочными ульями (въ 3 и 12 семей); обѣ послѣднія ведутся безъ всякихъ знаній и порядка.

Въ ближайшихъ отъ меня мѣстахъ (до 30 верстъ радиу сомъ) боль-

шихъ пасѣкъ нѣтъ, а попадаютъ въ 2, 3, 10 семей у какого нибудь священника или крестьянина.

Первоначальная теоретическія познанія получилъ на краткосрочныхъ учительскихъ курсахъ, а практически у себя. Много ошибокъ и погрѣшностей было сдѣлано мною, пока немного наладилось дѣло, Имѣю всѣ книги по пчеловодству на русскомъ языкѣ. Ежегодно выписываю три пчеловодныхъ журнала.

Ө. А. Пивоваровъ.



Денатурированный сахаръ.

Всѣ до сихъ поръ сдѣланные у насъ опыты денатурированія сахара для кормленія пчелъ солью, сажей, карболовой кислотой и пр. оказались не примѣнимыми; теперь я читаль, что въ Австріи уже получено согласіе государственнаго парламента отпуска пчеловодамъ безъ акциза сахаръ съ примѣсями 0,5⁰/₀ паприки и 0,005⁰/₀ метиленовой краски (methyl violett).

Двухлѣтніе опыты кормленія пчелъ упомянутымъ сахаромъ оказались безвредными, и при этомъ искусственный медъ изъ него не можетъ быть проданъ за натуральный, вѣроятно вслѣдствіе его фіолетоваго цвѣта.

Было бы желательно, чтобы пчеловоды на своихъ пасѣкахъ въ будущемъ году сдѣлали такіе же, какъ выше указано, опыты.

Иваль Церень.



Къ слову о цвѣтеніи медоносныхъ растений.

(Окончаніе).

Итакъ, господа начинающіе, не слишкомъ-то поверхностно или черезъ розовые очки смотрите на дѣло цвѣтенія растений и особенно предупреждайте объ этомъ крестьянъ, потому что ихъ успѣхи въ пчеловодствѣ, какъ и во всѣхъ другихъ отдѣлахъ хозяйства, особенно и болѣе всего желательны.

Здѣсь я еще пожалуй дополню, что надѣяться на какой-то замѣтный медосборъ съ посѣвныхъ грядокъ медоносныхъ растений, разумѣется, было бы по меньшей мѣрѣ легкомысленно, потому что онѣ могутъ выдѣлять только какіе нибудь золотники или лоты, но ни какъ не фунты или тѣмъ болѣе пуды.

Въ иныхъ случаяхъ и десятины мало для улья, а потому размѣры количества медоносныхъ растений для большого и хорошо обставленнаго пчельника нужно считать десятками и сотнями десятинъ, и только тогда, вычитая всѣ случайности, навлекшія неурожай на нектаръ и пергу, можно рѣшаться на устройство не любительскаго, а доходнаго хозяйства. Для такихъ пчельниковъ близкое присутствіе виноградниковъ и хлѣбныхъ полей очень не выгодно, потому что и тѣ и другіе содержатся всегда—въ чистотѣ, и сорнымъ травамъ, какъ главному источнику пчелинаго взятка, расти тамъ не позволяютъ.

Но какъ-бы тамъ ни было, а прилагаемая таблица по наблюденію за цвѣтеніемъ медоносныхъ растений, для составленія которой понадобилось пять лѣтъ, во всякомъ случаѣ можетъ многимъ помочь и на кое-что указать, почему и просмотрѣть ее будетъ не безъ пользы господамъ пчеловодамъ, хотя, какъ это видно и по самимъ растениямъ, она для сѣверянъ будетъ имѣть значительно меньшій интересъ, чѣмъ для жителей юга Россіи, Крыма, Кавказа и Туркестана.

Кромѣ того, замѣчу дальше, въ прилагаемой наблюдательной вѣдомости, чтобы не занимать много мѣста, показано только 50 различныхъ культурныхъ медоносныхъ растений, въ самомъ же дѣлѣ въ любомъ мѣстѣ, возлѣ любого пчельника, ихъ всегда найдется въ нѣсколько разъ больше, если принять во вниманіе еще и дикорастущія древесныя и особенно травянистыя растенія, которыхъ всегда наберется до 150—200 различныхъ названій.

Въ графѣ таблицы: какъ облетывали пчелы растенія, т. е. сильно, посредственно или слабо, слѣдуетъ понимать для сильнаго облета „Си“, для посредственнаго „По“, для слабаго „Сл“,

Въ графѣ: что брали пчелы съ растений, слѣдуетъ понимать, что если поставлена буква Н., то это значитъ нектаръ, если П., то пчелы брали пергу, а если и та и другая буква, то пчелы слѣдовательно брали съ указанныхъ растений и нектаръ и пергу.

Если, какъ читатель замѣтитъ, между началомъ цвѣтенія такихъ растений, какъ горчица, огуречная трава, фацелія, получатся слишкомъ неодинаковыя цифры, а въ окончаніи цвѣтенія ихъ тоже, такъ это объясняется тѣмъ, что каждую осень предшествующаго года они высѣвались не въ одно время, почему не въ одно и взошли, доросли до извѣстныхъ размѣровъ и слѣдовательно весной зацвѣли тоже съ большой разницей.

Средніе въ вѣдомости выводы за пять лѣтъ цвѣтенія должны особенно обращать на себя вниманіе, такъ какъ эти цифры могутъ намъ точно сказать, на что мы можемъ рассчитывать, когда и сколько дней будетъ цвѣсти извѣстное растеніе, что оно можетъ дать и т. д.

Не удивляйтесь, такъ-же, если въ какомъ либо году вы замѣтите, что одно и то же растеніе, которое въ предшествующемъ году цвѣло, допустимъ, только шесть дней, въ настоящемъ цвѣтеть 8, 9 и больше. Невозможно слѣдить только за однимъ кустомъ или деревомъ, растущими въ одномъ извѣстномъ только мѣстѣ; приходится повтормъ брать во вниманіе ему подобныхъ, растущихъ и по другимъ мѣстамъ лѣса и сада, а тамъ они могли быть въ тѣни или пользоваться еще большимъ притокомъ свѣта, могли или подвергаться болѣе холодному теченію воздуха или пользоваться большей влагой, быть молодымъ, а не старымъ экземпляромъ, начало и продолжительность періода цвѣтенія которыхъ не сходятся со старыми, и очень многими другими причинами.

Все то, однако, что зависѣло отъ моихъ знаній и опыта, я уравнивалъ и сгладилъ неровности, взявши среднюю цифру цвѣтенія за каждый различный видъ. Но особенно поразительныя различія развитія того или другого органа растенія наблюдаются ранней весной, и тутъ они часто необычными явленіями приводятъ васъ въ полное недоумѣніе. Кромѣ того, въ этомъ отношеніи мы еще не пришли къ соглашенію, что и какъ слѣдуетъ брать за примѣръ ихъ первоначальной жизни и развитія того или другого органа растеній, почему придерживаемся своихъ личныхъ мнѣній и знаній.

Во всякомъ случаѣ, нельзя также не замѣтить, что составленіе настоящей вѣдомости поглотило массу времени еще и потому, что наблюдать приходилось не только за развитіемъ растеній въ различныя времена года, но и за пчелами, которыя часто брали нектаръ или пергу не съ тѣхъ растеній, какія брались во вниманіе, а совершенно съ другихъ и по другимъ мѣстамъ.

При всемъ возможно тщательномъ отношеніи къ дѣлу за это время мнѣ пришлось подойти къ каждому отдѣльному растенію, представленному въ вѣдомости, самое меньшее 250 разъ, а къ 50 болѣе 2500 разъ, кромѣ еще тѣхъ 100 различныхъ растеній, наблюденія за которыми я тоже производилъ, но не помѣстилъ ихъ въ настоящей вѣдомости изъ экономіи мѣста.

Не помѣчено здѣсь также, напримѣръ, то время, когда завязываются плоды у растеній, когда наступила ихъ зрѣлость, когда стали опадать листья, заканчивался вегетационный періодъ и наступалъ его полный отдыхъ и т. д., изъ за недостатка мѣста въ формѣ настоящей вѣдомости.

Во всякомъ случаѣ главное сдѣлано, и теперь удобно каждому пчеловоду, просматривая клѣтки вѣдомости, видѣть, благодаря известной группировкѣ ихъ, что за пять лѣтъ происходило съ каждымъ растеніемъ.

П. Р. Притуленко-Таврическій



Д л я п р а к т и к и .

(Съ французскаго)

Иногда въ пчеловодствѣ незначительное измѣненіе приѣмовъ уже бываетъ полезно, облегчая уходъ за пчелами. За такое измѣненіе можно считать слѣдующіе два способа стряхиванія пчелъ съ сотовъ, опубликованные д-ромъ Мюллеромъ („L' Ap. Nouv“ III, 1). Однимъ изъ нихъ стряхиваютъ пчелъ внутрь улья, другимъ же прямо на землю.

Первый, названный авторомъ „кулачнымъ“ способомъ, состоитъ въ слѣдующемъ: рамку, съ которой желаютъ стряхнуть пчелъ, берутъ лѣвой рукой за середину верхней линейки, приподнимаютъ на нѣсколько сантиметровъ надъ поломъ улья и кулакомъ правой руки ударяютъ по лѣвой. Пчелы хорошо осыпаются и при этомъ, если ударъ нанесенъ правильно—съ верха, рамка не задѣнетъ ни за стѣнки улья ни за сосѣднія рамки, хотя бы онѣ и были недалеко отъ нея. При пользованіи этимъ способомъ, нужно только слѣдить за тѣмъ, чтобы ладонь лѣвой руки плотно лежала на верхней линейкѣ, а то, въ противномъ случаѣ, при ударѣ рамка подскакиваетъ и довольно больно ударяетъ ладонь.

Второй способъ былъ открытъ авторомъ случайно. Ударивъ однажды о землю концомъ рамку съ пустымъ сотомъ, онъ поразился достигнутыми результатами. При дальнѣйшихъ опытахъ оказалось, что ни легкой, ни тяжелой сотъ не портится, если поступать слѣдующимъ образомъ.

Возьмите рамку за конецъ верхней линейки такъ, чтобы послѣдняя была ближе къ вамъ; затѣмъ качните рамку назадъ, потомъ впередъ и, когда она начнетъ возвращаться, опустите ее немного внизъ, чтобы другой конецъ верхней линейки ударился о землю—при этомъ пчелы окажутся всѣ на землѣ между рамкой и вами. Благодаря такому маятникообразному движенію, рамка ударится о землю концомъ верхней линейки, и направленіе удара будетъ перпендикулярно къ ней, чѣмъ достигается полная безопасность поломки сота.

Если же ударить угломъ рамки прямо сверху, тяжелый сотъ неминуемо сломается, да и сама рамка можетъ потерять свою форму, превратившись въ косоугольникъ.

Съ особой осторожностью нужно обращаться только со свѣже отстроенными и полными меда сотами.

Перевель А. Ч.



Зимовка нѣсколькихъ матокъ на свободѣ въ одной семьѣ.

Ф. Вильгельмъ.

(Съ немтыцкаго).

Съ 1900 г. я принялся за рѣшеніе этой задачи. Послѣ многихъ напрасныхъ трудовъ, мнѣ наконецъ удалось заставить перезимовать нѣсколько матокъ на свободѣ въ одной семьѣ. Въ 1903 г. у меня перезимовали 3 матки. Съ одной семьей случилось несчастье. Въ 1904 г. я сдѣлалъ опытъ съ 6-ю матками. Одна весною 1905 г. оказалась погибшею, остальные 5 матокъ начали хорошо червить. 1905—6 г. я пустилъ въ семью 10 матокъ. Весною 3, какъ оказалось, погибли, остальные же были живы и здоровы.

Теперь осенью я далъ сильной семьѣ 20 матокъ и увѣренъ, что весною 1909 г., если нѣсколько не погибнуть по болѣзни, всѣ 20-ть матокъ начнутъ червить мирно вмѣстѣ рядомъ.

На этотъ избранный мною путь навелъ меня особенный случай лѣтомъ 1903 г. Теперь мнѣ это дѣло кажется такъ просто, какъ никогда раньше. Я нарочно молчалъ до сихъ поръ. Я твердо увѣренъ, что можно заставить перезимовать въ одной семьѣ множество матокъ, и что главное всѣ онѣ находятся на свободѣ, не будучи заключены въ клѣтку, а поэтому весной могутъ всѣ начать червленіе. О дальнѣйшемъ сообщу весною.

(„Prakt. Wegweiser für Bienenzcht.“). Пер. К. Роткевичъ.

Прим. переводчика.—Прочтя въ № 19-мъ „Пч. Ж.“ отвѣтъ № 809, а главное выводы автора послѣдняго, мнѣ вспомнилась эта статья въ нѣмецкомъ журналѣ.

Дѣйствительно, присутствію нѣсколькихъ матокъ въ одной семьѣ придавать осбеннаго значенія нѣтъ никакой причины, такъ какъ одна хорошая плодная матка вполне справляется со своей задачей. Подсадка матокъ и уходъ за такой семьей тоже потребуетъ не мало лишней работы. Въ общемъ уходъ за пасѣкой долженъ сильно усложниться.

Но имѣть нѣсколько матокъ въ одной или двухъ семьяхъ, въ видѣ запаса на весну, было бы весьма не дурно. Вѣдь часто случается, что та или другая семья въ это время оказывается безъ матки.

Если скажется возможнымъ сохранить зимой въ одной семьѣ нѣсколько матокъ, то не нужно будетъ хлопотливой зимовки маленькихъ семей или нуклеусовъ, что не всякому возможно даже и выполнить.

Матки были бы весною всегда подъ рукою въ достаточномъ количествѣ. Надѣмся, что авторъ статьи не оставитъ насъ безъ дальнѣйшихъ увѣдомленій, и его труды принесутъ не мало пользы пчеловодству.



Вѣсти съ выставокъ.

Съ сельскохозяйственной выставки въ г. Бобровѣ, Воронежской губ.

Среди отдѣловъ бобровской выставки не послѣднее мѣсто занималъ пчеловодный. Онъ заключалъ въ себѣ слѣдующіе экспонаты. 1) Наборъ разнообразныхъ приборовъ, обыкновенно предлагаемыхъ пчеловодными складами. Онъ экспонировался Воронежскимъ Обществомъ Пчеловодства и Шелководства. 2) Искусственная вошина, приготовленная г. Мунинымъ, изъ Воронежа; кстати сказать, приготовленная плохо. 3) Англійская медогонка, сработанная г. Дерканосомъ изъ Бутурлиновки. 4) Дроги для перевозки пчелъ на взятокъ, улей Дадана-Блатта, солнечная воскотопка и 5 банокъ съ центробѣжнымъ медомъ, отобраннымъ съ разныхъ взятокъ; все это экспонировалъ бутурлиновскій пчеловодъ М. И. Попсулько. 5) 6 банокъ съ центрофужнымъ медомъ, собраннымъ пчелами съ степныхъ цвѣтовъ, экспонировалъ учитель М. И. Оленикъ и 6) Диаграмма колебанія вѣса контрольного улья одной бутурлиновской пасѣки за 4 года, графическое изображеніе развитія той же пасѣки за 13 лѣтъ и медъ въ секціяхъ.—Экспертная комиссія нашла заслуживающимъ экспонаты г. Попсулька серебрян. медали, экспонаты г. Дерканоса—большой бронзовой, экспонаты г. Оленика и послѣдніе—похвальнаго листа.

А. Авсенець.



Вопросы и отвѣты.

Отвѣты даются только на вопросы подписчиковъ

Письменно отвѣчать редакція не имѣетъ возможности и дѣлаетъ исключеніе только для тѣхъ вопросовъ, которые имѣютъ характеръ срочности. На остальные вопросы, хотя бы и были присланы на отвѣтъ марки, отвѣты даются только въ этомъ отдѣлѣ

Убѣдительнѣйше просимъ писать вопросы отдѣльно отъ писемъ и на одной страницѣ листа.

Рекомендаціи фирмъ редакція на себя не принимаетъ.

№ 825. *Марку Тарасову.* Зимовка на точкѣ и въ омшаникѣ можетъ происходить одинаково усгѣшно. Если пчелы хорошо обезпечены запасами, то

никакіе морозы имъ не страшны. На своей пасѣкѣ для опыта мы не одинъ разъ оставляли зимовать пчелъ подъ открытыя небожь въ своихъ ульяхъ

Дадана - Блатта, т. с. только съ переднею и заднею двойными стѣнками. При чемъ ульи ничѣмъ снаружи не были укрыты. Одна зима выдалась жестока: сподрядъ чуть ли не двѣ недѣли стояли 40° морозы, а пчелы прозимовали прекрасно, только много было съѣдено меду. Конечно, необходимо, чтобы въ вѣтеръ, ни птицы, ни что либо подобное не вредили пчеламъ. А то намъ приходилось видѣть, какъ ворона, усѣвшись на крышѣ улья, преспокойно долбила кость; тутъ о благополучной зимовкѣ не можетъ быть и рѣчи.

Въ заключеніе скажу, что чаще всего мы—люди—судимъ о пчелахъ по себѣ и воображаемъ, какъ должно быть холодно такимъ маленькимъ животнымъ, если мы забьемъ даже въ комнату, плохо вытопленной. Но прежде всего пчелы—не люди; а затѣмъ—пасѣкомыя вообще очень выносливы къ холоду: вспомните только, что комары, напримеръ, зимуютъ на стволахъ деревьевъ, на заборахъ и т. д. и никакой морозъ не можетъ убить это крошечное животное. А пчелы находятся, въ смыслѣ сохраненія тепла, въ болѣе благопріятныхъ условіяхъ: онѣ зимуютъ въ ульѣ, собравшись въ клубъ и даже не прекращаютъ своего питанія.

№ 826. *Х. Макарову.* „Сколько времени нужно держать въ теплѣ незрѣлый центробѣжный медъ, чтобы сгустить его, въ количествѣ 1—2 пудовъ?“ Изъ вопроса вашего не совсѣмъ понятно, о чемъ вы говорите: о простоли густомъ медѣ, но не сѣвшемъ еще, т. е. не окристаллизовавшемся, или подъ словомъ „сгустить“ вы понимаете именно кристаллизацию? Вообще же опредѣленнаго отвѣта на вашъ вопросъ дать нельзя, такъ какъ все зависитъ оттого, насколько незрѣлый медъ у васъ, въ какой температурѣ вы предполагаете его держать и, наконецъ, стремитесь ли его только сгустить или достигнуть его кристаллизации, то есть того, чтобы медъ у васъ сѣлъ.

№ 827. *Ему-же.* Соты изъ улья, зараженнаго гнильцомъ, хотя бы они и были окурены сѣрой, употреблять нельзя, прежде всего потому, что пары сѣры не являются антисептическимъ (прогивузаразнымъ) средствомъ. Если же вы желаете непременно воспользоваться такими сотами—хотя было бы лучше всего все таки ихъ перетопить на воскъ,—то необходимо ихъ хорошенько нѣсколько разъ (не менѣе 3-хъ) окурить парами формалина.

№ 828. *А. С. Митину.* Какъ защититься отъ гнильца? Вы пишете, что на сосѣднихъ пчельникахъ сильно развитъ гнилецъ, и вы боитесь за своихъ пчелъ. Прежде всего слѣдите за чистотой въ ульяхъ, чтобы въ нихъ не было ни малѣйшей грязи, ни на рамкахъ, ни на стѣнкахъ, ни на полу, ни на потолкѣ, ни на вошникахъ и т. д. Малѣйшее пятнышко слѣдуетъ отскрести и отмыть. Затѣмъ, держите въ ульѣ небольшой кусочекъ кэмфоры или щепотку нафталина, какъ легкое дезинфекціонное средство. И вы можете быть увѣренными, что никакого гнильца у васъ не появится. Говоримъ по личному опыту: 13 лѣтъ. существуетъ наша пасѣка, кругомъ которой больна гнильцомъ пчелы. Одна сосѣдняя пасѣка въ 100 съ лишнимъ семей погибла вся во второй годъ основанія нашей пасѣки. Къ настоящему году эта пасѣка опять была доведена до 100 семей, и опять погибла отъ гнильца, а на нашей пасѣкѣ (теперь 115 семей) ни разу не было ни въ одной семьѣ даже признаковъ гнильца.—Что же касается жалобъ земству и т. п., то это дѣлу не поможетъ: во 1-хъ, въ вашей Витебской губ., насколько известно, никакихъ земскихъ мѣропріятій по пчеловодству не существуетъ, а во 2-хъ, различнаго рода запретами и взысканіями тутъ дѣлу не поможешь, а злбу противъ себя возбудить: тутъ нуженъ свѣтъ знанія и просвѣщеніе народныхъ массъ!

№ 829. *И. Г. Муляръ.* О руко-

водствах по методъ Дадана.—Самымъ полнымъ и самымъ лучшимъ является сочиненіе Лангстрота „Пчела и улей“, написанное, собственно говоря, Даданомъ. Оно сейчасъ въ продажѣ не имѣется, но печатается новое 4-ое изданіе, которое, вѣроятно, выйдетъ въ свѣтъ въ январѣ. Стоитъ оно 2 р. 50 к. Затѣмъ, менѣе полное руководство, это соч. Эд. Бертрана: „Уходъ за пасѣкой“, цѣна 90 коп.; здѣсь говорится не объ однихъ ульяхъ Дадана, но главнымъ образомъ о нихъ и объ уходѣ за пчелами въ нихъ. Наконецъ, есть еще книжка соч. Мусинъ-Пушкиной: „Какъ вести пчелъ въ ульѣ Дадана“, цѣна 25 коп. Это собственно краткій пересказъ соч. Эд. Бертрана. Всѣ эти книжки написаны очень просто, хорошо, читаются легко и съ полнымъ удовольствіемъ. Выписать ихъ можете изъ нашей редакціи.

№ 830. С. Ф. Применку. Закладка трутневой червы зависитъ не оттого, что трутневые соты находятся на пути червленія матки, а оттого, что, когда пчелы начинаютъ ощущать потребность въ трутняхъ, онѣ принимаютъ всѣ мѣры къ тому, чтобы матка начала закладывать трутневую дѣтку. Такъ случилось и у васъ: матка зачервила трутневые соты, хотя они и находились черезъ двѣ рамки отъ пчелиной дѣтки, а въ одномъ случаѣ рамка съ трутневой вошиной была даже за вставной доской, а матка тѣмъ не менѣе положила въ нее яички. Вы спрашиваете: „почему это такъ?“ Ясно, что произошло это потому, что пчеламъ потребовались трутни.

№ 831. Ему же. „Можно ли маткамъ позволять класть яички въ трутневые соты или совершенно удалять послѣдніе изъ гнѣзда?“ Трутни,

какъ ни какъ, а всетаки необходимы на каждой пасѣкѣ. Правда, при естественномъ состояніи пчелъ, когда пчелы жили въ отдѣльныхъ жилищахъ—дуплахъ деревьевъ,—находящихся на значительныхъ разстояніяхъ другъ отъ друга, потребность въ трутняхъ была значительно больше, чѣмъ теперь, когда масса улеевъ помѣщается на одномъ мѣстѣ, въ видѣ пасѣкъ, пчельниковъ и т. п. Поэтому, въ первомъ случаѣ природа позаботилась выводить трутней въ очень большомъ количествѣ, а во второмъ—приходится пчеловоду заботиться о сокращеніи ихъ количества до возможно небольшихъ размѣровъ. Но всетаки безъ трутней обойтись невозможно, и въ виду этого считается необходимымъ ихъ имѣть на каждой пасѣкѣ. Но выводить ихъ слѣдуетъ только въ такихъ семьяхъ, которыя отличаются особеннымъ трудолюбіемъ и даютъ ежегодно большіе сборы меда (такія семьи называются „продуктивными“). Въ остальныхъ же семьяхъ принимаются всевозможныя мѣры къ тому, чтобы трутни не выводились. Кстати добавимъ, что тѣ семьи, у которыхъ нѣтъ трутней, обыкновенно, не роятся. Слѣдовательно, сокращеніе расплода трутней будетъ вести къ сокращенію роенія, что въ нѣкоторыхъ случаяхъ, напр., при медовомъ хозяйствѣ, очень желательно.

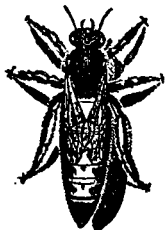
№ 832. Ему же. Зрѣніе пчелъ.—Вопросъ о зрѣніи, не только пчелъ, а и вообще насѣкомыхъ, еще далеко не разрѣшенъ окончательно, вотъ почему въ одномъ руководствѣ говорится, что пчелы дальзоруки, а въ другомъ,—что онѣ близоруки. Лично мы склоняемся къ тому мнѣнію, что пчелы, какъ и всѣ насѣкомыя, близоруки.

Редакторъ-издатель М. А. Дерновъ.



Извѣщенія г.г. подписчиковъ.

Каждый *годовой* подписчикъ имѣетъ право въ этомъ отдѣлѣ помѣстить свое извѣщеніе, размѣромъ въ 10 стр., одинъ разъ бесплатно, свыше того—по 5 к. строка.



Требуите новый иллюстрированный бесплатный преісъ-курантъ на пчеленныхъ пчелиныхъ матокъ, роевъ, вошину и пр.

Адресъ: Кишиневъ, К. А. Боцяновскому. Промышленная пасѣка.

Ж Е Л А Ю

занять должность пчеловода.

Кончилъ курсъ Ляховской школы пчеловодства, садоводства и огородничества. Имѣю 4-хъ лѣтнюю практику, аттестатъ и отъ школы сзидѣтельство. Одинокій, 22 лѣтъ.

Адресъ: Уфа, уголь Церковной и Приютской, д. № 30 Михайлова, *Брейкину*.

КРОЛИКИ

Бельгійскіе великаны, крупные, тяжеловѣсные, не меньше зайца, очень плодovиты, съ нѣжнымъ, вкуснымъ мясомъ и красивой сѣрой шкурой. Нетребовательны на кормъ, помѣшеніе и уходъ. Цѣна по 1 р. руб. за штуку + 50 коп. за каждый мѣсяцъ возраста (высылаются 2 - 8 и болѣе мѣс.). Заказы исполняются по полученіи денегъ впередъ. Расходы по пересылкѣ на счетъ покупателя наложеннымъ платежомъ. Адресъ: г. Орель, С. К. Живописцеву.

Ж Е Л А Ю

перемѣнить мѣсто.

Предпочтительно земское или общественное. Ранѣе служилъ въ казенномъ питомникѣ; имѣю аттестатъ. Въ настоящее время

служу инструкторомъ по садоводству, огородничеству и пчеловодству. Могу успѣшно вести преподаваніе по пчеловодству, садовод., огородн. и шелководству.

Адресъ: Ст. Луковская, Хоперскаго округа, Области Войска Донскаго. Станичному инструктору по садоводству *П. Карасеву*.

ИЗВѢЩЕНІЕ.

Пеонъ Александровичъ Горшечниковъ, принимаетъ и исполняетъ заказы на изготовленіе искусственной вошины изъ гарантировано-чистаго пчелинаго воска на лучшихъ заграничныхъ машинахъ:

Гнѣздовая . . . 1 п. 33 р.; 1 ф. 84 к.

Магазинная . . . 1 п. 34 р.; 1 ф. 87 к.

Секціонная . . . 1 п. 38 р.; 1 ф. 1 р.—
при наличномъ расчетѣ при заказѣ.

Гнѣздовая 1 п. 34 р.; 1 ф. 85 к.

Магазинная 1 п. 35 р.; 1 ф. 90 к.

Секціонная 1 п. 39 р.; 1 ф. 1 р. 05 к.—

при задаткѣ 1/2 суммы заказа, на остальную наложенный платежъ, на заказное письмо (если не почтовая посылка). Принимается воскъ заказчика на выработку вошины: За гнѣздовую 1 п. 6 р., магазинную 1 п. 7 р. и секціонную 1 п. 10 р.

Вошина изготовляется очель хорошаго качества, въ чемъ могутъ убѣдиться г. г. пчеловоды. Къ сезону 1909 г. изготовляются въ большемъ количествѣ усовершенствованные нуклеусы малютки, теплые крашенные 1 шт. 1 р.; 10 шт. 9 р.; 100 шт. 85 р. Приборы по выводу матокъ.

Адресъ: г. Боровичи, Новг. губ., Пеону Александровичу Горшечникову.

ОДЕССКАЯ

Городская Химическая Лабораторія покорнѣйше проситъ господъ пчеловодовъ выслать ей одинъ фунтъ *настоящаго липоваго меда*.

Одесса. Новый Базаръ. Отдѣленіе Городской Химической Лабораторіи *В. Грехубовъ*.

'НУЖЕНЪ ПЧЕЛОВОДЪ

практикъ для рамочной пасѣки, въ зимнее время дѣлать искусственную вошину и пчеловодныя принадлежности. Подробности письмомъ.

Адресъ: п. о. Малороссійско-Архангельское, Кубанск. обл., Василю Семеновичу Жихареву.

ОБЪЯВЛЕНІЯ.

ТАКСА НА ОБЪЯВЛЕНІЯ ВЪ ЭТОМЪ ОТДѢЛѢ:

Размѣръ объявленія.	1 разъ	3 раза		6 разъ		12 разъ		24 раза	
		скидка 10%		скидка 20%		скидка 30%		скидка 50%	
Одна страница in 8°	15 руб.	40 р. 50 к.	72 р. — к.	126 р. — к.	180 руб.				
1/2 страницы . .	8 "	21 р. 60 к.	38 р. 40 к.	67 р. 20 к.	96 "				
1/4 страницы . .	5 "	13 р. 50 к.	24 р. — к.	42 р. — к.	60 "				
1/8 страницы . .	3 "	8 р. 10 к.	14 р. 40 к.	25 р. 20 к.	36 "				

Впереди текста и на 2 и 4 страницѣ обложки вдвое дороже.

Отдѣльныя приложенія, въсѣмъ: не болѣе 1 лота — 8 р. съ тысячи экземпляровъ, за каждый лишній лотъ 6 р. съ тысячи экземпляровъ.

Кредитъ на объявленія не допускается.

Сочиненіе М. А. Дернова:

ГЛАВНЫЯ ПАСѢЧНЫЯ РАБОТЫ

в с е р а з о ш л о с ь .

Готовится 2-ое изданіе.

Слѣдующія соч. М. А. ДЕРНОВА

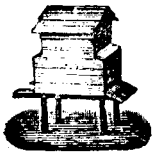
р а з о ш л и с ь , г о т о в я т с я н о в ы я и з д а н і я :

- 1) Другъ Пчеловода. Необходимая записная книжка для каждой пасѣки.
Изд. 2-ое все разошлось; готовится 3-ье изданіе.
- 2) Устройство улья Дадана.
Изд. 2-ое все разошлось; готовится 3-ье изданіе.
- 3) Организация пасѣчнаго хозяйства. Краткое руководство къ первоначальному устройству пасѣки.
Изд. 2-ое все разошлось; готовится 3-е изданіе.
- 4) Главныя пасѣчныя работы.
Изд. 1-ое все разошлось; готовится 2-е изданіе.

Новыя изданія всѣхъ этихъ сочиненій предполагается выпустить къ веснѣ будущаго 1909 года.

Д. Ф. АНДРОНОВЪ.

Машинное производство ульевъ



по системѣ Дадана-Блатта и другихъ, отъ 3 руб. 50 к. до 4 р. 20 к. улья Дадана-Блатта, конструкции г. *М. А. Дернова*, отъ 3 р.; 80 к. до 4 р. 20 к.

Ульи Дадана-Блатта, приспособленные для зимовки наружи, 5 р.

Секціи изъ липы 9 р. за тысячу съ упаковкой. Разборныя деревянныя изъ липы фунтовыя коробки отъ 13 руб. до 25 руб. за тысячу. Липовый медъ высокаго качества.

Искусственная вошина съ ручательствомъ изъ чистаго воска за 1 пудъ 37 р. съ упаковкой.

Прейсъ-куранты высылаются бесплатно. АДРЕЪ: Стрѣльниково, Тамбовской губ

НОВЫЙ КАТАЛОГЪ

Д-РЪ ЛЮБАРСКИЙ



пчеловодныхъ принадлежн., съ 200 рис. въ текстѣ высылаются бесплатно, по первому требованію.

Заказы принимаются съ 1 сентября по 1 марта. Предметы въ запасѣ не держатся, а изготовляются и высылаются только по заказу.

Цѣлебныя свойства меда

2-е изданіе

10 экз.—9 ксп., съ перес. 11 к.; 100 экз. 85 к. *) 500 экз.—4 руб. *) 1000—6 руб. *)

Адресъ: г. Еятка, журналъ „Пчеловодная Жизнь“.

Адресовать. *Ставрополь-Кавказскій* Г. В. Парадѣеву.

*) Пересылка по дѣйствительной стоимости.

Въ редакцію „Пчеловодной Жизни“
поступили для продажи

НОВЫЯ СОЧИНЕНІЯ:

К. А. Горбачевъ. Гнилецъ, его лѣченіе въ руплянкахъ и рамочныхъ ульяхъ.

Цѣна 25 коп., съ пересылкой—35 коп.

А. Дюма. Краткое наставленіе къ искусственному выводу пчелиныхъ матокъ. Цѣна 20 коп. съ пересылкой 30 коп.

Адресъ: Г. Еятка, журналъ „Пчеловодная Жизнь“.

Спеціальная мастерская и складъ пчеловодныхъ принадлежностей

И. П. КИРЬЯНОВА (въ с. Павловъ).

Предлагаетъ слѣдующія принадлежности пчеловодства:

Дымари Рутта, Бингама, Кларка.—Кормушки Дадана, Зибенталя, Левицкаго.—Маточники Титова, Левицкаго, Райнора и др.—Трутнеловки и роевни.—Рѣшотки Ганемана.—Воскотопки солнечныя и печныя.—Сосуды для выдѣлки вошины.

ПРИБОРЫ ДЛЯ НАВАЩИВАНІЯ РАМОКЪ: чайникъ, кружка, шпора и приборъ Паркера.

Центробѣжки разныхъ системъ на двѣ, три и четыре рамки; краны, сѣтка и проволока для центробѣжекъ и рамокъ.—Графареты для нумераціи ульевъ.—Ножи разныхъ системъ и скребки.—Формалиновая лампочка Балясова и самоварчикъ Студитскаго, улучшенный Баласовымъ и прочія инструменты пчеловодства.

ПОДРОБНЫЙ ПРЕЙСКУРАНТЪ ВЫСЫЛАЕТСЯ БЕЗПЛАТНО.

Цѣны внѣ конкуренціи.

АДРЕСЪ: С. Павлово, Нижегородской губ., складъ И. П. Кирьянова.

Вологодская областная универсальная научная библиотека

ИЗДАНИЯ ЖУРНАЛА
 „ПЧЕЛОВОДНАЯ ЖИЗНЬ“
 Г. ВЯТКА

1.—ВСЕРОССИЙСКИЙ СЪЕЗДЪ ПЧЕЛОВОДОВЪ ВЪ Г. МОСКВѢ (10-го по 16 сентября 1905 г.). Цѣна съ перес. 25 коп.

2.—БЛАНКИ ДЛЯ КРАТКАГО ОТЧЕТА ПАСѢКИ. 2-е изданіе.

Цѣна	1 экз. — руб. 7 коп.
съ перес.	10 экз. — „ 50 „
	100 экз. 3 „ „

3.—СѢТКИ ДЛЯ ДІАГРАММЪ ПАСѢКИ:

Цѣна	1 экз. — руб. 7 коп.
съ перес.	10 экз. — „ 50 „
	100 экз. 3 „ — „

4.—КОНСТРУКТОРСКИЙ ЧЕРТЕЖЪ ТЕЛѢГИ ДЛЯ ПЕРЕВОЗКИ ПЧЕЛЪ. (Въ краскахъ). Сост. *И. Ивановъ*. Цѣна съ перес. 25 коп.

5.—ЦѢЛЕБНЫЯ СВОЙСТВА МЕДА. 2-е изданіе. Д-ръ *И. Любарскій*.

Цѣна	10 экз. — руб. 9 коп. съ перес. 11 коп.	} Пересылка по дѣйстви- тельной стоимости.
	100 экз. — „ 85 „	
	500 экз. 4 „ 00 „	
	1000 экз. 6 „ — „	

6.—ПЧЕЛЫ И ИХЪ ЖИЗНЬ. Соч. *М. А. Дернова*. Съ 55-ью рис. въ текстѣ. Цѣна съ перес. 30 коп.; съ налож. плат. 47 коп.

Наложенымъ платежомъ по 2 коп. съ рубля и не мене 10 коп.

передплата на рік 1909.

УКРАЇНСЬКЕ БЖІЛЬНИЦТВО

(Третій рік видання.)

Виходить що-місяця (12 разів на рік) книжками до 1^{1/2} аркуша, з малюнками.

„Українське Бжильництво“—орган українських пасішників і служить потребамъ бжильництва на Україні.

ПРОГРАМА ЖУРНАЛА:

1) Од редактора.—2) Хроніка.—3) Статті практичні.—4) Статті наукові.—5) Про діяльність пасішних і сільсько-господарських товариств та земств. 6) Заходи та постанови уряду про бжильництво.—7) По пасіках.—8) Огляд пасішної літератури.—9) Бібліографія.—10) Усячина.—11) Запитання і відповіді.—12) Видання, надіслані до редакції.—13) Почтова скринька.—14) Соравочний виддіп.—15) Оповідки.

В журналі пишуть: Є. Архипенко, Н. Безпалов, К. Горбачев, М. Дернов, Ган. Єфремова, В. Ильїнський, І. Корабльов, проф. Н. Кулагин, свящ. о. І. Лахно, свящ. о. М. Михалевич, Ф. Немоловський, А. Свиренко, П. Сніжневський, О. Степовик, Ю. Фисун.

Хто заплатить гроші за цілий рік, одерже даремно додаток:

„Щоденник Пасішника“

На 20 пнів.

Це записана книжка, що невідмінно потрібна кожчому пасішникові.

Ц Ц І І І

На рік	1 карб.,	50 коп.	} з пересилкою.
На 1/2 року	— „	75 „	

Накладним платіжем на 20 коп. дорожче. Окреме число коштує 15 коп.

Журналь за р. 1908 1 карб. з перес.

Гроші надсилати: Київъ Безаківська, 8, «Українська Книгарня»; журналъ „Українське Бжильництво“.

Редакторъ-Видавець Є. Архипенко.

ГОДЪ ИЗДАНІЯ
14-ЫЙ.
2 р. въ годъ.

открыта подписка
на **1909** годъ
— НА —

ГОДЪ ИЗДАНІЯ
14-ЫЙ.
2 р. въ годъ.

СЕЛЬСКО-ХОЗЯЙСТВЕННЫЙ ПОПУЛЯРНЫЙ ЖУРНАЛЬ

„ХУТОРЯНИНЪ“

издаваемый Полтавскимъ обществомъ сельскаго хозяйства.

Годъ издавія **ЧЕТЫРНАДЦАТЫЙ**

Главная задача журнала—популяризація сельскохозяйственныхъ знаній въ массахъ населенія.

Журналъ будетъ выходить въ 1909 г. еженедѣльно книжками въ размѣрѣ 2—2 печатныхъ листовъ съ рисунками и иллюстраціями по слѣдующей программѣ.

1) Правительственныя распоряженія и извѣстія. 2) Дѣятельность мѣстныхъ сельско-хозяйственныхъ обществъ, ихъ отдѣловъ и отдѣленій. 3) Статьи по сельскому хозяйству, промышленности и торговли, экономической и технической. 4) Хроника, сельско-хозяйственное обозрѣніе, корреспонденціи. 5) Сельскохозяйственная и экономическая дѣятельность земскихъ учреждений. 6) Библиографія и обзоръ сельскохозяйственной и экономической литературы. 7) Сельскохозяйственный фельетонъ. 8) Смѣсь и мелкія извѣстія. 9) Вопросы и отвѣты. 10) Торговья извѣстія. 11) Обозрѣнія. 11) Объявленія.

Всѣмъ подписчикамъ въ 1909 году будутъ разосланы: 1) Иллюстрированный календарь „Хуторянинъ“ (въ объемѣ не меньше 5 печатныхъ листовъ текста), 2) Краткая біографія Т. Г. Шевченко и 3) улучшенныя сѣмена раетеній.

„Хуторянинъ“ допущенъ въ бесплатныя бібліотеки-читальни и въ бібліотеки сельскохозяйственныхъ учебныхъ заведеній Г. У. З, и З.

Подписная цѣна 2 руб. на годъ съ пересылкой, на полгода 1 руб.

Открыта групповая подписка для крестьянъ на льготныхъ условіяхъ.

Объявленія принимаются по 8 к. за строчку петита, впереди текста вдвое дороже, при повтореніи скидка. Для лицъ, ищущихъ труда по 4 коп. за строчку.

ПОДРОБНЫЙ ПРОСПЕКТЪ ИЗДАВІЯ ВЫСЫЛАЕТСЯ БЕЗПЛАТНО ПО ПЕРВОМУ ТРЕБОВАВІЮ.

Адресъ редакціи: гор. Полтава, усадьба Губернской Земской Управы.

ВОЗОБНОВЛЯЕТСЯ ПОДПИСКА
НА ЕЖЕМЪСЯЧНЫЙ ЖУРНАЛЬ

Главнаго Управленіе Землеустройства и Земледѣлія

„Сельское Хозяйство и Лѣсоводство“.

Журналь ставитъ себѣ задачею—служить проводникомъ агрономическихъ знаній и быть органомъ дѣятелей въ области сельскаго хозяйства, какъ научной, такъ и практической. Съ этой цѣлью на страницахъ „Сельскаго Хозяйства и Лѣсоводства“ будутъ помѣщаться:

1. Оригинальныя статьи технического и экономическаго характера по всѣмъ отраслямъ сельскаго хозяйства, въ самомъ широкомъ смыслѣ этого слова, не исключая землеустройства, переселенія, колонизаціи, рыбныхъ и звѣриныхъ промысловъ, а равно и лѣсоводства.

2. Обзоры русской и иностранной литературы по сельскому хозяйству.

3. Библиографія изданій, отвѣчающихъ характеру и программѣ журнала.

4. Переводы наиболѣе выдающихся произведеній иностранной сельско-хозяйственной литературы, въ видѣ приложеній къ журналу отдѣльными листами.

5. Объявленія.

„Сельское Хозяйство и Лѣсоводство“ будетъ выходить книжками въ размѣрѣ 15 печатныхъ листовъ. Въ 1908 г. будутъ выпущены ноябрьская и декабрьская книжки. Подписчики на 1909-й годъ получатъ сверхъ 12 годовыхъ номеровъ журнала еще ноябрьскую и декабрьскую книжки за 1908 годъ.

Подписка принимается въ конторѣ журналъ „Сельское Хозяйство и Лѣсоводство“—С.-Петербургъ, Саперный пер., д. 16, кв. 27.

Подписная цѣна съ доставкой и пересылкою въ Россіи на годъ—6 руб., на полгода—3 руб.; въ государствахъ почтоваго союза: на годъ—8 руб. и на полгода—4 руб.

Редакторъ П. Дубровскій.

ОТКРЫТА ПОДПИСКА НА 1909 ГОДЪ
 НА
Сельскохозяйственный экономическій журналъ
„СЕЛЯНИНЪ“

Издаваемый Черниговскимъ Обществомъ Сельскаго Хозяйства.

«СЕЛЯНИНЪ» основанъ для служенія интересамъ, нуждамъ и запросамъ мелкаго трудового хозяйства Черниговскаго края, для помощи ему свѣтомъ знанія и для укрѣпленія той мысли, что кооперация, т. е. есть единеніе для совмѣстнаго труда—есть сила и залогъ успѣха и прочнаго благосостоянія.

годъ изданія второй.

ПРОГРАММА ИЗДАНІЯ: 1) Правительственныя распоряженія и извѣстія. 2) Переводныя и вообще руководящія статьи по вопросамъ мѣстной сельской и экономической жизни. 3) Статьи по сельскому хозяйству, сел.-хоз. промышленности и торговлѣ, экономическія, техническія, юридическія и по санитаріи. 4) Статьи и извѣстія по вопросамъ кооперации. 5) Хроника мѣстной жизни, дѣятельность земства. 6) Разныя извѣстія, обзоръ сел.-хоз. и экономической литературы, библиографія. 7) Корреспонденціи, вопросы и отвѣты. 8) Торговныя и метеорологическія извѣстія.

Въ „СЕЛЯНИНЪ“ участвуютъ г. г. агрономы и вообще специалисты по сельскому хозяйству, врачи, ветеринары, инженеры, техники, юристы, лица, работающія въ кооперации и мног. друг.

Журналъ выходитъ два раза въ мѣсяцъ каждыя 1 и 15 числа.

Подписная плата съ пересылкой: за годъ 1 р. 50 к., за полгода 85 к., за 3 мѣсяца 40 к., за 1 мѣсяцъ 15 к., отдѣльный номеръ 10 к.

РЕДАКЦІЯ и КОНТОРА:

Черниговъ, Магистратская ул. д. Гортынскаго, Совѣтъ Черниговскаго Общества Сельскаго Хозяйства.

Объявленія за строчку петита впереди текста 15 к., позади текста—15 к. за разъ. Иныя объявленія—по соглашенію съ редакціей.

ОТКРЫТА ПОДПИСКА НА 1909 ГОДЪ.
 (ВТОРОЙ ГОДЪ ИЗДАНІЯ)
 на журналъ

„Саратовскій Садоводъ“

издаваемый Саратовскимъ Обществомъ Садоводства не менѣ одного раза въ мѣсяцъ по слѣдующей программѣ.

1) *Руководящія статьи* по вопросамъ садоводства, огородничества, пчеловодства, лѣсоводства, бахчеводства, комнатной культуры. 2) *Обзоръ другихъ изданий* по этимъ отраслямъ хозяйства. 3) Статьи по изслѣзованію мѣстнаго садоводства, огородничества и т. д. и описаніе отдѣльныхъ хозяйствъ. 4) *Хроника:* извѣстія о дѣятельности Саратовскаго Общества Садоводства и другихъ соответствующихъ обществъ; свѣдѣнія о мѣропріятіяхъ въ этихъ областяхъ хозяйства правительства, земскихъ и городскихъ учреждений. 5) *Корреспонденціи* изъ саратовскаго садоводственнаго района и другихъ районовъ Поволжья. 6) *Научный отдѣлъ:* статьи по почвовѣднію, ботаникѣ, энтомологіи и т. п. въ связи съ вопросами садоводства. 7) *Вопросы и о повты:* запросы подписчиковъ по интересующимъ ихъ предметамъ садоводства, огородничества и проч., и отвѣты компетентныхъ лицъ. 8) *Библиографія:* отзывы о новыхъ сочиненіяхъ по перечисленнымъ отраслямъ хозяйства. 9) *Торговныя и справочный отдѣлы.* Свѣдѣнія о цѣнахъ, о рынкахъ сбыта, справки о тарифахъ, объ условіяхъ перевозки и т. п. 10) *Фельетоны:* Сады и огороды съ точкой зрѣнія художественной, гигиенической, педагогической и т. п. Біографіи, воспоминанія. Картинки и характеристики и проч. 11) Объявленія.

Подписная цѣна: Для членовъ 0—ва 1 руб., для иногородныхъ—1 руб. 50 коп. съ пересылкой.

Адресъ: г. Саратовъ, контора 0—ва Садоводства, Бл. Казачья № 97. Издатель: И. П. Горизонтовъ. Редакторъ: С. М. Самаринъ. М. П. Пенгеръ.

Сочиненія М. А. Дернава.

Высылаются из редакціи „ПЧЕЛОВОДНОЙ ЖИЗНИ“, Г. ВЯТКА.

Примѣчаніе: 1) При одновременномъ требованіи нѣсколькихъ книгъ, хотя-бы и одного и того-же сочиненія, пересылка взимается по дѣйствительной стоимости, при чемъ на нее можетъ быть наложенъ платежъ.

2) За наложенный платежъ по 2 к. съ рубля и не менѣе 10 к.

Другъ пчеловода. Необходимая записная книжка для каждой пасѣки.— Изданіе 2-ое.

Примѣчаніе: „Другъ Пчеловода“ весь разошелся; готовится 3-ье изданіе.

Устройство улья Дадана. Съ 4-мя таблицами въ краскахъ и 27 рис. Изданіе 2-е Цѣна 35 коп., съ перес. 45 коп.

Примѣчаніе: Изданіе все разошлось; готовится 3-ье изданіе

Главные пасѣчныя работы. Съ 4 рис. СОДЕРЖАНІЕ: I. Общая указанія для производства пасѣчныхъ работъ.—II. Выставка пчель.—III. Главная весенняя ревизія.—IV. Чистка ульевъ.—V. Соединеніе и подсиленіе семей.—VI. Перегонъ пчель.—VII. Подкормка пчель.—VIII. Частные осмотры (ревизіи) пчель.—IX. Смѣна старыхъ гнѣздъ въ ульяхъ.—X. Выводъ и смѣна матокъ.—XI. Роеніе.—XII. Главный взятокъ.—XIII. Складываніе гнѣздъ на зимовку.—XIV. Зимовка пчель.—XV. Главныя болѣзни и враги пчель.—XVI. Порядокъ пасѣчныхъ работъ.—Цѣна 60 коп., съ пересылкою 75 коп.

Примѣч.: Изданіе все разошлось; готовится 2-е изданіе.

Пчеловодныя принадлежности. Подробное описаніе ихъ устройства и пользованія ими. Съ 231 рисунк.

СОДЕРЖАНІЕ: Отъ автора.—I. Приборы, служащіе для защиты отъ ужаленія пчель.—II. Приборы, служащіе для собиранія и подсаживанія пчель.—III. Ящики рабочіе, для переноски и храненія рамокъ и шкафы для рамокъ.—IV. Приборы для вытопки воска.—V. Наващиваніе рамокъ.—VI. Клѣточки и копачки для матокъ.—Ганнемановскія рѣшетки.—VII. Ножи, крючки, скребки и щетки.—VIII. Кормушки.—IX. Медогонки и прочіе приборы, употребляемые при выдѣленіи меда изъ вошки.—X. Приборы для изготовленія искусственной вошины.—XI. Исключители пчель и трутневокъ.—XII. Раздѣлители и мѣрки для вбиванія ихъ.—XIII. Веденіе наблюденій на пасѣкѣ и отчетности.—XIV. Заключеніе.—Цѣна 80 к., съ пересылкой 1 р.

Организація пасѣчнаго хозяйства. Краткое руководство къ первоначальному устройству пасѣки. Съ 23 рис. въ текстѣ. СОДЕРЖАНІЕ: Отъ автора.—I. Введеніе: Доходность пчеловодства. Польза пчеловодства. II. Приобрѣтеніе пчеловодныхъ знаний.—III. Мѣстоположеніе пасѣки.—IV. Устройство пасѣки: Основаніе пасѣки. Переходъ къ рамочнымъ ульямъ.—V. Комплектованіе пасѣки пчелами.—VI. Системы и способы пчеловодства: Простое пчеловодство. Рациональное пчеловодство. Кочевое пчеловодство.—VII. Перевозка пчель.—VIII. Улей. Пчеловодныя принадлежности.—IX. Медоносы.—X. Пасѣчныя постройки. Омшанникъ. Мастерская.—XI. Веденіе наблюденій надъ пчелами. Наблюдательный улей. Контрольный улей. Отчетность.—XII.

Заключеніе. Права и обязанности пчеловода.—Цѣна 40 к., съ пер. 55 коп.

Примѣчаніе: Изданіе все разошлось; готовится 3 изданіе,

Омшанники. Подробное описаніе помѣщеній для зимовки пчель съ указаніемъ ухода въ нихъ за пчелами. Съ 17 рисъ въ текстѣ. СОДЕРЖАНІЕ: Отъ автора.—I. Введеніе.—II. Различныя типы омшанниковъ.—III. Подробности устройства омшанниковъ.—IV. Уходъ за омшанникомъ и пчелами въ немъ.—V. Зимовка пчель въ землѣ.—Цѣна 60 к., съ перес. 75 к.

Всероссійскій съѣздъ пчеловодовъ въ гор. Москвѣ,

(Съ 10 по 16 сентября 1905 года). Цѣна съ перес. 25 коп.

Устройство пчельника. СОДЕРЖАНІЕ: I. Право занятія пчеловодствомъ и владѣнія пчелами.—II. Кто можетъ и кому нельзя заниматься пчеловодствомъ.—III. Выгодныя условія для пчеловодства.—IV. Невыгодныя условія для пчеловодства.—V. Доходъ отъ пчеловодства.—VI. Устройство пасѣки.—VII. Система улья.—VIII. Пчеловодныя принадлежности.—IX. Пчелы.—X. Доставка пчель на пасѣку.—XI. Планъ хода и развитія пчеловоднаго хозяйства.—XII. Администрація пчельника.—XIII. Пасѣчныя постройки.—XIV. Переустройство колодной пасѣки.—XV. Различныя роды пчеловодныхъ хозяйствъ.—XVI. Продукты пчеловодства. Цѣна 10 коп., съ перес. 12 коп.

Пчелы и ихъ жизнь. Опытъ краткаго руководства естественной исторіи пчелы. Съ 55 рисъ въ текстѣ. СОДЕРЖАНІЕ

Отъ автора.—Польза пчель.—I. Пчелиная семья.—II. Строеніе тѣла пчелы.—III. Постройки пчель.—IV. Развитее пчель.—V. Жизнь пчель. Цѣна 30 коп., съ пересылкой.

Наложнымъ платежемъ 47 коп.