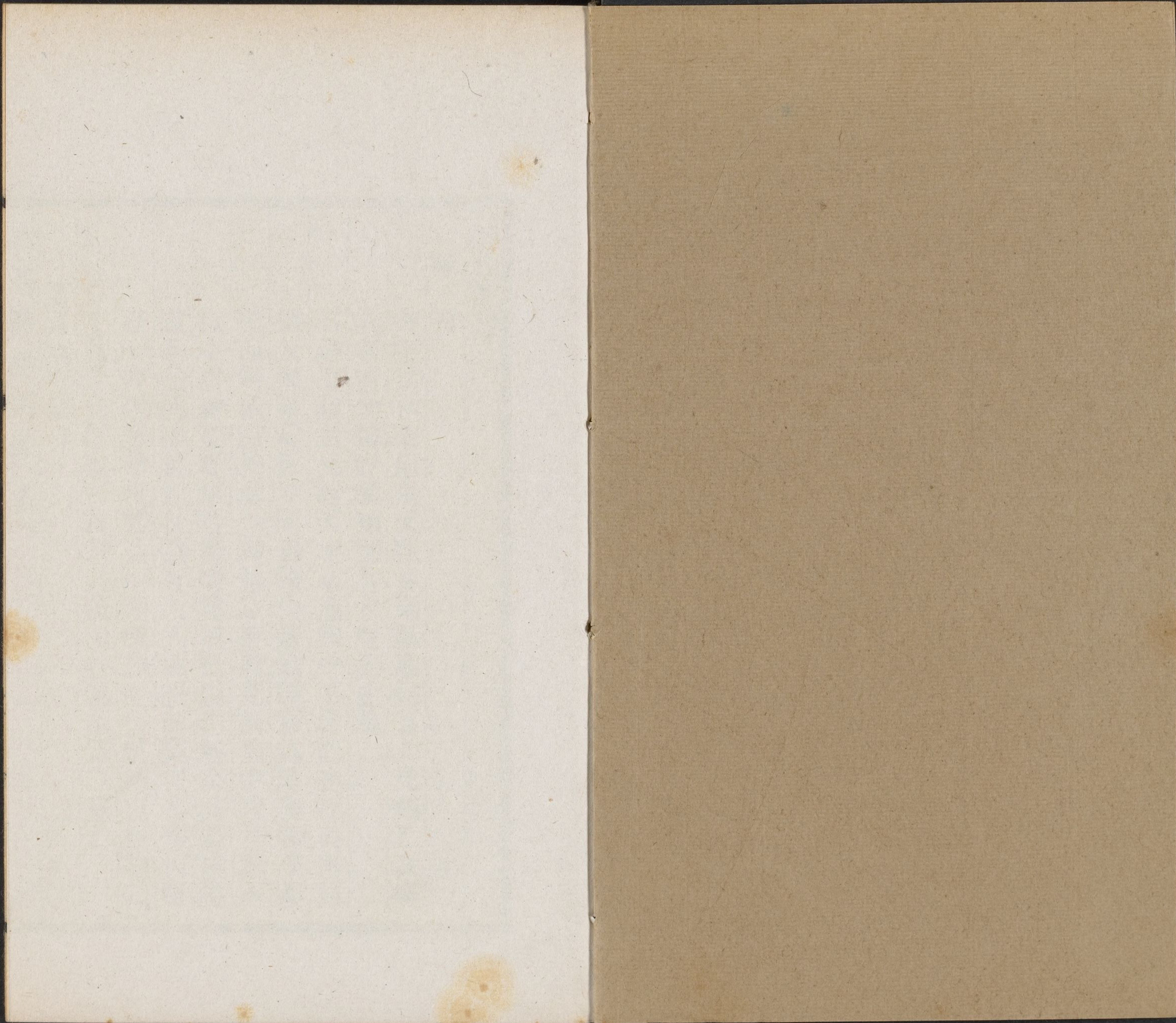


5237.8/7922(10)
c.2

近代詩鈔

十



近代詩鈔

陳書

書字伯初號俶玉又號木庵福建侯官人光緒乙亥舉人官直隸博野縣知縣有木庵先生集

石遺室詩話兄詩天才超逸胸中不滯於物故與摩詰樂天東坡爲近中間爲後山放翁誠齋爲陸魯望皮襲美而終依歸於老杜論詩宗旨屢見於集中諸作雅不以空言神韻專事音節者爲然批點山谷全詩詩境益謹嚴益閒肆善說杜詩有人人熟讀而莫究其作何語者一經說解聞者豁然生平所作斷自杭州以後約二千首余先擇數百首刻之蓋山谷精華錄之意云

節畧西軒雜詩

缺月疏桐夜已秋分明是夢在杭州涼風也慮愁人覺紙帳微
微一動鈎

牽牛泣露花花綻皂莢臨風葉葉齊紅蓼一枝非水國撩人午
夢夕陽西

乍可歸時底不歸眼前光景與心違可憐擁髻沉吟夜曾識能
看幾落暉

聽鼓夢回殘月上吹燈人臥綠陰中幽蟲不識悲秋苦一味淒
清唱曉風

曉起思作家書用東坡百步洪韻寄仲叔二弟

津亭東望生風波隕陽西下無停梳幾回思歸歸不得日手短
墨窗中磨偶逐閒遊訪水利六井塞斷亡東坡涼風八月兼夜
至一洗花港稀留荷句留爲此直無益顧戀豈復緣梨窩平生

出門罕窮獨豪氣畫壁歌黃河此行有若隨嫁媵詩懺恰應烏
投羅三楹樓下鼠窺殯夜見漆色黃成駝嚴官之途始畏絕縮
足退食甘委蛇著書未半忽昏臥仰見梁燕先辭窠起來繞屋
喚傭僕立意作達徵亡何蒼苔泠泠秋雨下不飲恐被少陵呵

登吳山晚宿卓氏園

江山南渡古愁多落木園亭奈晚何萬戶昏煙沈夕嶂半天涼
露耿星河笛聲淒切花間語客思蒼茫醉後歌一憶春前一惆
悵安仁衰鬢怨蹉跎

寄芸敏京師

北雁不來秋雨稀湖雲銜日遊人歸軒窗臥愁詩又瘦稻粱晚
熟螯難肥去年花黃蝴蝶飛登堂別君觴交揮討書製序石林
至丰彩映壁如雲翬我今不樂辭庭闈君復流連淹帝畿僧房

獨榻亦何有垂橐勿怨緇沾衣春來襍被還相依西山日落煙
霏霏驂鸞夜靜呼靈妃詩成且復忘朝饑人生何處更稱意看
取滄桑日夜非

過城南始聞雁

落照沈沈白雁哀城南地僻長蒿萊壞牆古樹誰家館無數煙
痕隔水來

石門遇操舟者

行過石門鎮剛逢舊日舟如飛雙槳去休似載儂愁

除夜

病已淒然忽在斯湖頭風物渺難知雷峰塔夜如磐黑可是幽
魂獨往時

沈愛蒼補官京師將行送之以詩兼寄芸敏

郎君列宿應郎官處士星微顧影單春韭未生疏別酒齊筭尙
遠媿彈冠中年性命思朋友獨夜風霜惜羽翰倘見吾鄉陳左
海爲言相憶勸加餐

葉臨恭見過既去擬作論詩僅得六首

萬派同流學海瀾豈知古調是重彈更相爲笑都無當止作貧
兒暴富看

八代文章枉起衰馬班爛調豎儒知由來耳目爭新樣不廢江
河果是誰

焚書豈識更求書萬古洪流到石渠黔首不曾愚一箇翻教人
世重鈔胥

博奕能消飽食身一般無益敝精神翰林土地倡家柳各有千
秋抹淚人

當時雅頌萃承平捷徑終南結伴行今日妝成屬天寶不應情
性太憨生

新城長水名家子要好貪多亦自佳若使編詩容諫諍盡刪蜀
道削風懷

病起補園歸二鼓矣不寐與臨恭

俶玉先生無一錢近愧招隱書連篇感君意氣薄雲天一硯改
作陶江田楞岩左側三間屋花樹頗足供流連鄉人愛客屢饋
遺比似與塊誰歎賢我生磨蝎隨處有二豎纏苦三旬眠起來
看物若隔世老母重見兒生年一家歡喜恣溺愛飽啖不絕廚
中煙猪肝豈但累吾友牛喘時復勞懸懸山人不死定非福蝘
磨猶欠千盤旋信知作達亦無益子之所慎吾當鐫中秋已過
重陽去敢道明月今宵圓

十七夜三鼓猶不寐再疊前韻

君詩萬選如青錢一日願受詩一篇羸師往往故挑戰奪牛豈
必由蹊田白楊招隱近何妥滄海求師得成連綠榕城郭攜家
走當時頗覺惟汝賢材美奚但樹百穫格老有若蠶三眠寫經
解經復有此三絕直可娛歲年秋早清晨登隴首晚晴墟里上
孤煙山莊半作書畫舫玉屏山色中流懸爰居避風偶然至豈
識鐘鼓終迴旋我詩遠遜君詩好肝腎幸不窮鏤鐫與君共衍
陶江派璇源玉水隨方圓

光緒甲申年賃屋陶江山上開戶通道人多笑之自秋徂

冬未有改也

谷風茅屋兩間餘山海昏昏讀我書信知作計誰憑準看過桃
花再卜居

傭工拾薇爲人所借入城去煮飯澆畦復勞鄰曲取水爾
茲鄉非於陵灌園乃伯子蓋祿慕萬鍾需次住甫里甫里何峩
峩居山鬪山址願得種茯苓上壽阿嬰齒彼僮愿吾愛署約笑
無理放傭去賺錢不作先生恥城闔暮色闌由來尙無止

戲述

吟詩爲生涯課子作活計子長著父衣詩淡得禪意
有花名月季月月皆有花不費買花錢花長住我家
爾梅不學好種爾已三年持較東家園鄙不值一錢
逐貧揚子雲送窮韓退之我欲更著述此中無立錐

十一月十八日叔弟來隔宿奉母回城中燈下作

無月人定後掩卷殊寂寥骨肉四五人疎葉依長條山頂絕僻
靜闌茅結松寮抱疴連五旬近來始和調老人畏山居親串隔

迢遙衰年罕怡悅念之爲心焦萱草不忘憂何從獻芻蕘叔也
昨病歸書來屢見邀幸已久霍然重過溪上橋曾春日來隔宿奉籃
輿入城始今朝而我當居守枯禪戀團瓢小子日課完觀書坐
深宵妻孥靜無語一僮睡思饒明蟾過既望霜天不容招聊復
託吟咏蠟梅香氣驕

臘月二十六日聞長門法船大至制府出城矣老母居城

中遣拾薇往迎大眉猶病山妻亦病晚飯使阿昔執爨
僕自爲炊三彌奔走供七箸天氣大寒雨不止關柴門
須冒雨以栲栳代傘飯訖點茶插花挑燈作詩紀之

八歲女兒能執爨九歲男兒助炊飯大兒十六病臥床時時渴
飲煩水漿山妻寒疾頭擁被不飲不食悄如寐老母攜婢居城
中作書往迎付傭工海門今晨忽聞警大礮連聲震山頂黃昏

雨中關柴門頭戴栲栳如覆盆稚子大笑作達語挑燈讀書意
容與

人日雨

天公絕不苦漣洏坐困游山謝客兒多事催成人日句有誰肯
寄草堂貲頻呼淪茗妻還笑強與論文子忍飢客餉波羅含兩
種豈知頃豆落爲其

初夜

蟲聲初夜靜新月一鈎懸儘得銷魂意偏知欲暮年蔬畦鋤自
潔野屋住能便身世虛相惜移時總可憐

避地三楹屋依山半畝庭獨居嘗夜氣暗坐玩春星蟋蟀何曾

蟄棠梨或是醒和予惟稚子

大綱縣
試入城

犀角眼中青

夜讀劍南集卽倣其體自題所居

嬾出偏云爲課兒村貧故與癖相宜女童授業當備直病戶酬
勞饋土儀綠橘四垂中有屋黃花再見未編籬放翁詩派吾能
學此日忘憂家有師

答臨恭

偶然問答託神形不擬詩來款竹扃寫意蟲魚非注雅驚心山
海不溫經縣官手段武虛谷教諭頭銜宋旣庭落向水邨覓秋
興止宜同醉莫同醒

寫意

強名避地學邨居占得園林半畝餘客每厭來緣路遠花猶懶
種闕籬疏教書意切兒成鈍角藝心閒友屢齟更取許書作消
遣有時剩義與爬梳

臨恭隔溪相送從新橋歸

手中朱老一枝花

臨人

歸對溪光似若耶昨日兒童看我過隔

夜坐

強半春光去草堂撩人猶有橘花香風簾燈火觀書夜十萬蛙
聲作雨涼

乙酉重九日

細草黃牛努力輕秋原晚稻拂雲平過橋潮小上弦月落帽風
微重九晴三面窗虛忘久坐一枝花好憶長生閒居課業依然
懶不及柴桑更愛名

新歲二日雨中與芸敏

焚香止欲速花開煖氣先從斗室回賞雨迎春成故事拏舟訪
戴向誰來郊居寡業何能久子職中年愈不才白馬青衫吾老

矣讓人襍被上金臺

見山吟

舉頭見山多可厭我今何故同俗情是山不合長在眼是我過
負愛山名因知世閒無好醜得意須作珠掌擎及其既厭等糞
壤過盛當殺真堪驚四時速速更變換造物見解殊高明祇我
於中復有說物本無味味在心心中好高道山好心中好潔道
水清此說之外復有說有餘不足相將迎心中偈仄愛山爽心
中崎嶇愛水平百千萬億各言說一碗水作數碗盛我今見山
如見道閉門山色光晶瑩

月下

杪秋天氣似初春月色蟲聲儘可人遠火依山微出沒薄陰貼
地甚調勻去年陶水方求友此際烏峰又置身獨倚闌干三歎

近代詩鈔

陳書

七

息居然老矣是何因

十九夜

城中都睡盡而我獨憑欄月淡如人寡松香覺歲寒試愁渾不
似是夢恁將殘逝者二三子西山誠考槃

十月五日下午山載花晚歸

籬邊不作瓶中供還向人間買菊花載上肩輿趁斜日似邀俗
客到山家

西樓夜坐

江山信美非吾土一壑一邱聊置身靜夜西樓半輪月煙莎蟲
語悵懷人

絕好樓臺如此夜愁來不共好人居可憐一種閒風月拋却青
春十載餘

送贊虞入都

中年聞別最傷神况復留連近十旬出處艱難勞顧問知交寥
落發輪困商量文字寒更轉點勘穹蘇上藥親裁爲老萊寫庭
誥一函從此蔚家珍

劉特舟刺史以詩約攜酒來園次韻答之

知君欲以詩相鑿百忙下約期舖糟不思官身爲官束那得睥
睨矜情豪我昨過江作熱客巡至都觀劇鼓掌聽罵曹夜闌不寐
燃燭坐怪異拉雜談諾皋辨明辭去載輿渡塔山登眺輕移舸

金山塔

恨無謝句足攜取仰天止有頭頻搔歸來兩接酒徒束葉

南招飲

怪哉有意困餐饗我自於中有部署右手持杯左手螯葉

夢得與劉夢得各以半日陪題糕采石爛醉亦何有落水肯惜
敝縕袍使君赤緊有神術堆案一了如牛毛能來共飲信快事

莫學清靜誇醇醪山中兒童好看客車蓋可以光蓬蒿

和特舟同年韻並約少文方伯爲是夕園中之游

山人不覺官人熱把酒相邀當邀月朋交小集劉淮南園林借
住陶彭澤虛名客坐空一甌佳餉詩筒得三絕我詩苦澀乏仙
骨不願飛昇乃拔宅明經止合謁李賀晚達惟應比高適西風
送涼兼送抱短衣掩肝不掩拙起來據案和君詩宿墨重研凹
處凸晨曦射窗如晤舊朗影照人想濯魄定知今夜十分圓那
有纖塵溷澄澈道人能來共斟酌主客圖中永朝夕當令一笛
傍花陰夜靜吹教山竹裂可無折柬約裴王子照萬莊或有新詩壓
元白人生良會頗不易九日驅馳一日得鳳翽來從雙鳥飛狐
裘與立百鵠結金丹不換少壯心醜顏便駐中年色是周是蝶
總忘身愛馬愛錢各成癖酒酣挽君吟向天呼作玉盤月不識

不須好事繪作圖不須好名鐫之石平生但羨孔北海酒滿尊
中常請客

登樓

樓下兒女語居然成世閒元龍豪氣盡百尺但蕭閒

逆旅

我於一家中逆旅之主人客居過信宿有時涉月旬本來是秦
越聚久且成親主人遂忘懷規之殊頻頻厥初但愛護厥既生
怒嗔強弱雜言色巧僞紛笑嘖客若未有往姑將貌隨循主人
行且去客主主人賓客笑主人愚主人良謂真

晚歲

晚歲覲多詩白云學樂天樂天有何好有意都能言長言及千
字短言數十言非博老嫗解但取妙心宣不敢示才人不敢示

少年才人嫌才拙少年謂力愆年才與我同自然道我賢所以
白同調當時惟有元

夜起

老懷尋得白詩看不寐挑燈起夜闌一學便能非勝處心情可
想近衰殘

不眠漸覺夜添寒對燭誰憐此影單堪怪伊曹能渴睡聰明容
易蠢真難

靄仁約遊不能踐

多謝先期約懶雲劇令展轉至宵分料量語默都難事斟酌徒
興益寡欣冷到李瓜真可已意闌泉石欲何云南檐自有涼風
至不道南檐亦屬君

作詩

作詩未必輸古人傳詩未必到細民國風十二多顯者考亭作
傳休斷斷

十四日夕奠畢見月有感

吾孫三歲母去世比我三歲凋祖慈可憐寒門止如此多閱年
所嗟無裨中年親眷半鬼籙似去舊識增新知要談故事開口
止况爾寒陋俗人嗤弟輩讀書不作官兒輩讀書情亦闌老人
也作拋書想博來明月今宵看前時看月母健在抱持當戶驚
春寒母今一去不復返兒今頭白徒盤桓三郎昨日寄書至苦
說無聊難位置索詩藉作閒中遣詩苦非甘汝何利無非晤語
難其人還覓池塘春草思我詩與弟不同科老面頰唐皺若韡
三唐置我應無地兩宋名家豈足多和陶一什望跋尾家集流
傳煩亶亶國朝徵略敘詩人不省詩人今復幾

夏夜少睡月登我堂昔東坡居嶺南誦杜子美四更山吐
月殘夜水明樓稱爲絕唱作詩五首以次句爲韻因仿
爲之

一更山吐月照我晚堂餐恰對東南角能輝苜蓿盤納涼先祖
背透朗欲瑩肝觸鼻晚香玉濃香不肯殘

二更山吐月白與天河瀉西樓一線光南樓半角下稍遲景不
華微脩妝欲卸吹燈且拋書未須勤乙夜

三更山吐月倦臥正欲起憚暑喜夜深暗坐意亦美光明未大
減冷落竟如此童僕不忍驚煎茶自汲水

四更山吐月殘魄冷嬛嬛怖上空樓去還依曲檻迎欲眠聞雁
過漸急覺蟲鳴窗紙微微白初疑曙色明

五更山吐月依樣一銀鈎指似初三夜如何分外幽曙星聊憶

識曉岸莫題愁自笑無悰甚空成趙倚樓

與弢菴夜談

貪涼初夜垂簾坐新月辭人早上樓斜漢漸中秋指顧空階如
掃露沈浮咫聞乍愛貞元士癖好誰甄雅故流落與閒中商句
法定交京兆馬籠頭

行西湖憶芸敏

奏懇西湖陳侍御湖頭宿草幾經年可憐侍御歸天上何日湖
中水接天

呈弢菴

元祐諸公天人姿慶歷聖德天所毗既清海甸卷懷已不殫厥
鏗焉施爲鄉黨風流要人紀文獻掩昧煩探披泉虛石貯蓋可
負况詠華黍賡參差青春登朝強仕歸猿鶴歡喜迎龍夔摩崖

活溪興不衰老於文學今其誰溫良顏色入座有時以句法相
質疑龍章鳳姿愛鼈跛亂頭粗服參旄鼈東屯西瀼隔還往歲
四五至窮昏曦坐公聽水之齋思松篁琴筑彈流澌山輿踏月
夜半至挾卷報道詩尋醫

次弢菴雪詩韻

種梅十二庭際瑩下上移掇千回諳南中天熱花不大烘動變
見如優曇停詩五閱月晦朔空有情愫臨花潭任從妻孥笑才
盡對樹但若枯禪參北風釀寒三日緊凍嶠瘦峭盆中岷山厨
半夜僕化去仰面似發紅砂醯蹇人喪斧何足數爲爾一慟悲
能齟鵂毛暗墜那覺冷悄爾垂翅如窮鶴小兒開門詫奇睹著
展徑出尋山三我年似汝劇豪壯狂走詎識家無擔祇今瑟縮
尖叉手啟宇安敢矜樓檻梅花恐作馬耳設彷彿落魄逢何戲

雪豈於人有彼此所見各異猶龍談先生寄詩當問訊歆動猩
嗜掀眉麤新裁述雪益蒼秀中有至味逾元醴村翁擊壤祝豐
歲叩缶政自和雅南恨無侍兒煮雪喫坐使羔美啣茶甘

寒宵早睡含真詩叩戶而至索和就蓐上和之

夜寒疑復有雪至獨寐潑水衾尤諳燈前閱歷識春至晚課罷
誦慵瞿曇縮頭擁絮天不許叩戶聲急驚寒潭席門月暗斷人
跡此際誰氏君其參靈心忖度識八九合有冰霰投空岷含真
先生夜無睡綠鬢假寐噴顏豁定知山人溫足臥擁鼻未必吟
聲錯以詩作難半夜至俊翻故故凌逃鶴果然百戰健無匹辟
易當使北者三天公玉戲本常事少見竟若圭難擔開函讀詩
手僵絕破睡起坐衣披檻入室逼人乃至此挑戰自取戈矛戲
當仁不讓吾豈敢老生抖擻翻常談秉燭侍兒解顏色笑口屢

動頭微麤可憐歲事堂堂去勞酒不見罇中醴六花何時更惠
顧茗飲具備硯北南吾廬不愁更凍破詠雪味敵甘茶甘

聞特舟以酒食至

裹飯時時問子桑使君古誼豈能忘柴門却掃非天意漆室悲
吟少報章蜀道艱難歸隱志草堂情話固窮方明年大有離悰
在太姥峰高不可望

君將之
福甯

哀榕樹三月初一日展墓出郊作錄寄含真

石齋先生作榕頌向來未覩榕敝形飾雄恃暖作盤鬱氣態欲
奪松柏青可憐一寒乃如許一望霜葉排零星江城畫裏失點
綴焦墨楮石紛林垞龍眼橄欖駢首盡三者無辜遭天刑本來
得地天不管氣數移易艱難丁含真先生昨語我先壟此樹能
亭亭地氣果然能張王或恐人傑救地靈今朝掃墓出城始我

墓祇有松娉婷南人切莫效榕樹坐使先哲言非經

解哀榕

前者曾爲哀榕辭譏訶南人如自譏南人得勢自栩栩南樹得
暖亦輝輝一昨弢庵過語我榕今復活子言誣吾言信鹵莽茲
樹非扶疏死中求活誰能如

漁洋精華錄

一代唐音起射洪不爭才力盡沈雄于公陰德瑯琊蔭想見昇
平氣象同

二月十九日夜向晨矣夢中得窗暗二句醒續成之

曙烏啼月四更時獨枕惺惺足寤思窗暗似無朝旭望春寒漸
有綠陰思高居大士閒龍象異榻山妻夢屢屢披袂白雲清不
捲覺來只合趾離知

臥成

除却自然無可樂，幾曾樂近自然來。
樓臺得月還思伴，欄檻歸春亦費栽。
中酒與胸增壘塊，聚書爲古作輿儻。
惟餘睡味深堪旨，那有閒房著不才。

雜成

閉戶尋詩睡思謀，閒中物色止悠悠。
老慵愛雨憑階祝，小雀巡蟲竟院遊。
山色嬾於登閣望，花光唯以拓窗收。
起看斜景曾逾尺，大好風暄莫漫愁。

不爭

不爭閒氣身心泰，禍福從渠我豈知。
閉却紗幮作螢苑，星星明暗伴天隨。

讀坡詩送李公擇邇年朋友之感益難爲懷與弢菴逾歲

不至用蘇韻成詩

村郭一牛鳴罕見，定何由邇來。
友朋緣命豈與仇，謀及門唯問字來。
去非麾留故物絕，留遺何從覓。
暗陬入春已及半，寒氈坐可收。
耕夫且無偶，安用沮溺侔。
東坡天下士，彭城路交酬。
尙懷寂寞感，如聞涕泗流。
况予寒躒躡，同羣驂與騶。
玉川信怪物，頗復自知不。
中年范希文，時時抱先憂。
那得從牛醫，春陰吟到秋。
吐涎暫自溼，緣壁看蝸牛。
細雨著纖草，風光在牆頭。

除夕用東坡常州夜宿韻

不飲何因得酒悲，鄉心於我直幾微。
非緣兒女能相慰，正恐田園未算歸。
老去論兵空氣壯，悶來發難亦知稀。
修蛇赴壑年年事，南斗於今止暫依。

零雨東山豈我徂，許多柳雪尙征途。
祭詩此夜爲新客，爆竹何

妨辟畫符寫意頻添古商陸爭新惟鬪白髭鬚誰知酒渴思逃
席多謝殷勤爲點酥

題舊本張皋文詞選二十年前李宜人日未嘗去手也

三絕韋編人已老青編粉指更茫然柳花風調何堪憶傍路拋
家止可憐

臥聞

行歌戴月北方風曲老聞聲假寐中芍藥憶開聽榜夜櫻桃愁
對選花叢廿年風味初如夢一枕情懷盡惱公祇恐失眠仍早
起攪人春睡醒匆匆

四更睡醒見月

半夜拓窗臥月光潑水來無心看久矣忽見此佳哉慘淡向人
白幽奇使我猜蟲聲始如沸更鼓四聲催

元武湖荷花

又向浮生一問津菱歌漁唱渺前塵自開自落無人管讓與蘆
花高隱人

秋海棠

秋海棠開白露初他鄉蟋蟀歲云除武陵池上青青柳搖落江
湖我不如

爲他

爲他百草憂春雨山谷遺言致足思抱甕從今少蘇息松陰靜
處立些時

晚步庭中

八月二十二日

日晚偶來庭際始知天在吾頭海上家山何有木落白門已秋

避飲

近代詩鈔

陳書

十五

變味變貌非所持有憂側席吾亦宜况茲爲客缺奠醅結髮恩
誼能無悲貴離賤別事則一恨我驅去非緣饑靜極生動偶然
出運數合爾何由彌莊叟欺人云作達安知淚下如綆絲
萬事不足言但少所投人身如倦翮鳥眠食皆勞神兒女我所
勤焉輸肝膽親百忙尙自可一靜殊逡巡往日念家術謀歸祇
幾晨如彼行路人晚煙睇城闌又如渴戰士望梅口生津有米
未卽炊饑腸肯吟呻我今一念及茫茫浩無垠不如夜臺下相
逢三綦巾

盡除

盡除才氣寫新詩不取心靈兒女詩要識古人深到處絕無門
徑把人窺

須知

須知皆可絃歌旨不是鋪攤街賣區絕倒雁門行太守壓城雲
氣半模糊

示噉谷

棗下雖垂非纂纂花前屢舞更僂僂豈嘗老我愁何遜頗爲旁
人笑泰顛臥酒頻移花近榻忍寒還聽坐專氈句成自取挑燈
看不似誠齋定不然

壁間懸靄仁畫

含真廢老半身枯標擗相憐一世無寄畫時寒食梨花留苦語
不堪重讀向江湖

雨中憶福州舊居

大似福州雨兼旬生夏寒早憂西郭水屢發北門歎池柳垂垂
重山槐簸簸殘雙驂武陵外泛宅幾時安

枕上

涼颼穿帳夜真良
巷出居人語未央
客思移燈轉深宵
蟲聲在壁極微茫
河星漸淡月知上
瓶水初冰花弄香
開著西窗蘇病息
不應遽喚黑甜鄉

長句效誠齋體

無伴終朝影答形
有程閒日史兼經
微陰稍得支秋燥
小睡尤宜補夜醒
讓畔自饒人長厚
閉門長覺世安寧
憑他喚作村夫子
止聽浪浪瀉水瓶
有酒何妨斟酌之
滑稽無乃笑鴟夷
放過愁陣高擡手
弄出神通大作詩
竹戶詎忘鷄喔喔
芝田亦恐鶴纍纍
東坡早歲懷齊物
只博逍遙渡海時

短檠燈行喜可知
飯餘重續四聲詩
酸鹹嗜好還吾炙
排比鋪

張炫汝師馬肆講殘勤
亦倦虎溪過去笑
能追柴門月色荒寒
久正逐江開又甚時

晤愛滄歸計始決

日日思歸未得歸
得歸轉覺重依依
多情親舊三年聚
永訣門庭一慟非
秋燕巢痕勞睇視
冬蔬旨蓄絕單微
猶憐佟儼相攜處
還逐江頭旅雁飛

古鏡有駸背印文不可辨

當時發紅面見骨
惟有汝明珠散掌中
玉臺落何許
武都擔土明月空
文房一日三磨礪
春坊有字撫不得
碧繡無言古苔色

闕題

汝等何由及坦之
今來懶放少爲詩
二千一百東坡集
尙有七年未可知

歸計將成怯情轉甚

極望山梁振羽翰巢林棲舍意難安三年城郭迷華表再過園
林冷食單出口暄寒愁問答刺心慰藉甚嘲姍支離骨態新來
倍饒與旁人注目看

倣少陵戲爲六絕句元韻

禰宋宗唐止要成先須體淨次縱橫前賢心苦分明在敢信才
難阻後生

萬卷有神粗亦好豈成下筆不能休規模畢竟緣根柢九曲君
看據上流

樂天體物精千鍊下况盧仝僕命騷可怪譎言宗竈媪肯容流
派溷吾曹

酒態支離壓孟公仙心縹緲託師雄青蓮自有華嚴界誰遣探

尋向此中

聖處功夫獨此人向來都邑不成鄰韓潮蘇海依稀似更許吾

宗步後塵

箋疏百氏益滋疑學究功臣更是誰正坐用心初不細譬如漢

宋訟經師

憶筭

北嶺嶺頭筭怒生榕陰萬戶午餐情春分去殼已滿地穀雨鬪
長齊入城

讀樂天詩

豁達古人偏遇蹇止緣心地占便宜可知富貴天非惜况擅文
章數自奇放到楊枝身可死葬將元九語尤悲大年畢竟歸和
厚如此蕭疏一向疑

添衣

短檐暗坐必添衣小室明燈暑亦微老去見書生畏憚倦餘登
榻得皈依最饒佳趣無過夢要驗寬懷總在肥事事英雄都讓
盡但生髀肉願仍違

子夜

暗坐遙聞子夜歌涼棚殘月一痕多狸狔也愛人稀少循着廊
沿緩緩過

漸有蟲堪聽分明覺是秋豈須看歷日桐葉下心頭

煮糜聞炭氣暗度過堂風可坐直須坐催人曉日紅

空屋南檐下貪涼老媪眠教伊暗迴避笑我太流連

八月朔日

釀秋晴雨雜蒙迷送日閒忙絕町畦意懶並難料骨董影衰常

恐近玻璃開簾風肯徐徐入揮塵蟲方唧唧啼憶得中秋在家
日上樓看塔響胡梯

三日

稍晴日作新鮮意便有中秋景象來只是無方堪答付閒庭權
當妙高臺

題淮雨集

淮雨聲聲歲又闌兒嬉造物太無端讀書種斷真堪惜慰友詞
窮有至難他日水沈憶西閣一時元鬢殉南冠懷王覺寤嗟何
及豈信興亡屬子蘭

倦極欲寐閱官書却醒

官書却睡真堪哂無數塵煩不放人絕倒滇藩寓書至教尋官
趣語尤新

三月二十八日

鳴鳩有意催春種旭日光中喚婦勤省識甘霖在呼吸焚香先作曉窗雲

但道

但道飢寒能逼人飢寒強半是良民命宮鬼柳生難挽天性搏蒲死亦親共識國僑爲衆母豈知陽虎本家臣可憐水懦真成狎積重何方與徙薪

初夜

祇餘看月吏真廉也被風狂禁制嚴初夜對燈還獨坐臨眠把韻又重拈未行兒輩心先恐欲話歸期口已箝不值文錢是科第牙牌排悶爲伊占

半夜雨

二十幾句無此聲聞聲感激涕縱橫風馳電掣惟恐盡海倒江翻只要傾不睡拚教兩夜永遲明看取一池平奢心得隴真堪笑移向春前萬寶成

腹中

腹中有獄市亦自不可擾閒雜來見聞積聚豈能了置之不思慮過則無繳繞自然心太平何取誦集蓼

滿地

滿地風波無路行風波多處且偷生明年未濟終義易倘許滄浪一濯纓

下句

下句無月初夜靜還覓青燈坐到眠枕簟易涼休憚暑雲山無分且隨緣幾多恩愛施兒輩有限精神答俸錢都是捫心惆悵

處敢將辛苦惜殘年

安排

安排房闥差堪坐纍卵其如世事何鐘鼓衣裳皆入室驢騾犢
特盡登陀早知使鶴原無用更識教猱計則那自夏徂秋瞻印
處昊天惟有醉顏酡

九月壬辰

風掃殘枝作許光人閒但道是摧傷陽春已有萌芽在且向冰
天睡一場

屈原賈誼最傷心無補危亡無病吟知否堯夫救新政一分寬
處一分金

東舍南窗絕可人黃棉鎮日肯相親冬寒也要人料理紙閣蘆
簾莫染塵

坐老堯年一匹夫偶然浪跡落江湖因緣遂竊倉頭米還許巢
由洗耳無

敬兒束裝不能視之作此兼寄仲常家弟

汝歸闢草萊我行問松菊高尙豈足耽期以免覆餗故山如天
高姑縱送汝日平生萬里心一飯三顰願事窮學無功體憊志
不縮願化木石腸返顧仍是肉生機留一線使我去可卜首陽
久懷哉寄語告阿叔

病中移花榻前

親炙梅蘭共起居他年妻子不相如休官喫緊都緣此愛惜分
陰喘嗽餘

十載孱軀困遠游翻緣病骨得歸休暗中香氣知含笑悟是生
還在福州

買花

東風吹落瓶中花
病客厭雨生嗟呀
將錢買花亦孤注
親戚時有停炊家

聽水齋詩卷題辭

滄趣樓同聽水齋
江山正喜屬吾儕
詩篇在手人如玉
不是春秋日亦佳

戲爲絕句傲杜老

漫興尋花老不聊
尙餘酒美得相招
儂今終歲不把盞
日出茶湯空自料

叔伊將歸陽崎遂由彼候船行遽有別意作詩示之

空堂夜涼生行子
已卜日武昌婦持家
陶江兒當室此閒先
寢在四海慰接膝何物名當歸
定促行李疾稻梁累鳧雁終歲不

得逸笙簧計已非
琴瑟守專一我無遲暮心
子有固窮質仰睇天際雲聚散焉用必
時時御風行猶勝縮地術

八月十四日始詣地藏寺林宜人殯宮用元微之遣悲懷

韻一首

九年死去吾方返
一慟心飛願尙乖
隔歲始攜扶病杖
此生長負隱居釵室家
可嘆非萇楚醒夢何曾離大槐
我亦向來艱一飽誰脩功德問僧齋

負暄

移花南檐下與花共負暄
不緣昨宵霜那得今朝溫
得溫殊念寒出門遣童孫
殘年如返照冷淡對荒村

下簾

下簾托樹影縛架豎花枝
不有閒經緯應無著意時

6/19/85

枕上作

好潔愛花非福相故知老病分之宜若教結習消除盡百歲康強欲底爲

臂痛

臂痛須防指不仁偏睡年餘右臂每咯血於屈甚千文一日敢辭勤胸

中畫意如山積止當南田讓與人

說偈

一笑門前似虎溪戶三年可指數也庵出却從人境得幽栖可中明月

生公法無價清風魏國題六十八年蠶續尾二千餘首麝遺臍

不須昨日龍興寺今日還知是水泥

止管

止管吟詩妻子咎我無妻者不妨吟生愁造物相猜忌除却將

6/19/85

何寄此心

淮北山蘭香甚

淮北山蘭賣百錢儘饒各種鬪鮮妍建州一向多高貴我是鄉人不謂然

拔可將歸福州以詩贈行

李生庭闈人遭困乃彌粹子身學作客屈曲自行意我知李生賢才藝特幟志告歸出天性真語動涕泗鄙人孤生初重疊皆此類體羸氣自豐培養在寸地惟迂能制心貴道祇三事覲面卽前緣敢以老自棄贈言吾分耳歸思不可弭

杜村相驗

亭午迎春入須臾出郭行輿寬嫌易睡郊迴喜初晴減從仍非少攜糧詎是輕涸河沿樹見殘雪近邨明蹋凍玻璃碎迎新紫

翠紉有喪爲匍匐辛苦促前征

讀蘇詩

過子從東坡過嶺誦陶什我從兩男兒槐黃時候急乃翁不遇
時瘠土變巖邑皇皇顧日影憂來重足立不如謫海外寬閑許
戴笠徵發苦煩苛錙銖盡俸入可憐未半年負債如拾級平生
齷鹽心對此殊岌岌家弟寄書來貧病老交集口中汁無多聊
用更相溼兩兒赴京兆行李困供給成名焉用之仕路但壁立
歸耕無一頃茅屋何處葺無緣比惠州掩卷五情澀

卽事

杏子單衫未著身堆盤杏子小勻勻縣城不認端陽節藥店分
香亦可人

甲申

貧家晚嫁事難言豈復溪邊山下村莫憶他年苦腸斷人生結
髮有家門

八月十五夜

天子蒙塵我守官中秋月色好誰看若爲袖得吳剛斧收拾瓊
樓玉宇殘

晦夜

一院明窗無月夜四郊多壘有花時凝思身世長如夢怪事兵
戈尙坐詩瑣細儘須堅道力諸餘只好斷情絲天涯兄弟遙相
念爲問漁竿何處持

王衍

王衍須知是可人不愁石勒起風塵雲天寡色歲將晏水日相
鮮花有神左道過車多乞客南來瞻馬盡王臣買羊沽酒容料

理緩急還須仗老身

重九夕作

厚地高天聽沸羹却從如礪見重陽身衰敢意明年健足冷先
知今夜霜太華清鐘無限思橫汾秋雁不成行月明試上金臺
望多少離人怨去鄉

近代詩鈔

陳 豫

豫字仲常號良叟福建侯官人光緒乙亥舉人

古屏山行

天風吹崑崙飄下衆芳繁墜澗石無主辭山泉有源澄潭私自
瑩幽響若爲吞慚愧奔波客栖栖不足論

近代詩鈔

黃 燦

燦字欣園後改名育韓福建永福人光緒乙亥舉人官
廣西容縣知縣

石遺室詩話欣園多填詞少作詩有之亦往往詠物託
興余絕愛其春陰絕句末云無情最是欄干外明白楊
花點點飛可謂有神無迹詞亦有警句云銀缸椎碎玉
連環相思解也難

寒菜

斷齏况味十年難風露秋來飽一餐末下鄉心商食譜吳興秋
思動園官英雄冷落門長閉地主清貧鐵柱彈騰臭京華梁肉
輩不知人世有酸寒

近代詩鈔

黃 燦

一

萍

江湖生世慣浮家
點點春心蘸落霞
桃葉託根三尺浪
柳棉幻相半堤花
碧痕飄泊隨魚蘩
翠影零星上釣叉
楚尾吳頭歸未得
年來蓬梗尚天涯

近代詩鈔

林 葵

葵字怡庵福建閩縣人有鴛鴦籐館詩鈔

石遺室詩話怡庵詩境清真長於白戰絕句最工得力
於放翁後村句如鄉信未開參喜懼客邊無事不艱難
家貧最苦無昆季親老何堪久別離曳裾早覺依人誤
看鏡翻驚作客肥不敢殘宵耽睡味倚門慈母眼長醒
皆真摯語

小春

坏土生青草光陰度小春
汝完身後事我益眼前貧
岸柳思眉黛山花憶笑頰
也知新調好恐遜舊時人

人日

近代詩鈔

林 葵

一

春想吾廬滿閒庭綠漸加樽開人日酒梅帶去年花福慧消文字牢愁迫歲華登高乘薄醉更飽晚山霞

寄內

吳淞一水苦相思萬里鄉園夢到遲算汝星宮張角甚嫁夫貧賤又分離

寄雜事附家書末三首 錄一

柳條細葛剪裁新宜稱思量別後身一種癡情應自笑天涯例作寄衣人

玉山江行

江村秋晚正收緜兒女全家十頃田寫出太平耕織景黃茅亭子白蘋天

黃渡

頂潮艇子盪還停如鏡波光掩畫屏一帶叢蘆晴雪裏花頭小立墨蜻蜓

晚泊

水碧霞明落照間柳陰停舫客心閒此行差慰平生願看遍江南雨後山

秦淮雪泛

瘦損垂楊縷縷殘雪天裘馬醉遊寒平生最負秦淮月閒煞青溪好畫欄

秣陵留別

青袍平揖許軀生裘帶威儀座上傾自笑十年盤膝坐杜門只解避公卿

五更

寒柝秋笳遞惡聲山營蹋壁臥縱橫五更劍氣催人起看得長
庚出海明

幕中不寐起視殘月斂影西下悵然有感

軍柝聲沈海月收片城斗絕注橫流神區古號籌邊地聖代今
防下瀨秋坐甲久深姑米計琉球為姑米鳴髀爭洗格登羞伊犛為格登

柳渾慚愧知何事只為平涼抱切憂

遊句驪王宮感事六首

守舊平章讜直言此中功罪亦難論感時棖觸孫劉事生子無

端似犬豚

宮牆劫火乍經餘猶見宜春舊日書宜春帖白五律一不敢

風前談往事倚欄惆悵李鴻臚鴻臚宮凡所經輒聞歎息

樓臺金碧倚雲明殘雪松枝冉冉晴不惜朝寒織手凍御溝一

片搗衣聲

粉淚倉皇閒道馳珠襦零落出龍墀軍中未遇陳元禮僥倖梨

花尺組時兵變後左翊贊閔應植從族人也避長

娥眉制勅寶宮開將種由來有禍胎風月外家銷歇盡瓊臺愁

絕鳳歸來妃氏閔累世將相兵變誅

萬里滄溟積水東片帆來去借雄風眼中無限銷沈事不為斜

陽過故宮謂庚申時事

寄謝葉鶴舫都戎惠酒

昨夜登樓看太白兵氣全銷酒星赤倚劍思翻北斗杓天漿百

丈傾瓊液平明布被猶擁脊僮僕歡呼似奇獲報我將軍送酒

來寒駝流汗牛成瘠攬衣出戶折高屐照眼瓶罍羅五石得意

何須握虎符搜珍不數陳螭壁回思大雪如拳夕凍壓甃牆過

一尺畢卓鄰家盜未能醇醪公瑾嗟何擇謂周往者艱難今者
適非謀一醉無良策螃蟹猶如酒國春鱧魚况有糟邱癖都復惠
魚鱧呼童滌罽夜張席翦燭成詩岸巾幘多謝故人萬斛情明
朝付與南陽驛

壬午除夕

滄海橫流過女真歲闌彈鋏未歸人東風暖續三山夢快雪晴
融八道春通夜爆聲中壘靜排空燈影大旂新行年最愧同坡
老可似毗陵野宿身東坡先生有三十九
歲除夕常州野宿詩

銅雀津

水碧山寒展畫屏數聲柔櫓隔江聽分明似我洪塘上只欠前
林橄欖青

南陽道中遇雪

去年潮落船敲側海灘竭蹶行泥雪今年重到馬山坡雪花團
野光疑月天然景色圖難成駝鈴牛鐸寒無聲北風倒捲若塵
灑深者直與藍輿平酒微裘薄急當去暝色蒼蒼失前路醇醪
晚酌念周郎去歲
升同行起撫道旁老松樹

騎牛

疾風如雪如沙塵五步之外昏無人輿人中路行復止欲進不
進意逡巡忽然頓輿逋其三日暮途遠殊不堪棄輿且復上牛
背雪深路窄循深潭山郵燃炬險相送予足已僵予手凍饑腸
雷轉火入頰帽簷墮雪膚忘痛牛蹶簸簸趨澗冰人且瑟縮牛
誰矜騎牛之技吾固善兒時攀角能超騰何圖異國今復爾客
路艱難竟如此行當歸畫六橋圖一枝橫笛煙村裏

失題

酒情最記月明宵打槳秦淮不頂潮今日熟聽笳鼓競那知更有白牙簪

水口

小屋編如挂壁燈顛巖叢樹翠層層商量欲入雲林畫官鼓津船劇可憎

生日偶成

散步長廊興不孤晚晴霜菊瓦盆蘇近來止酒添吟思大好溪山壽老夫

建溪舟行

小舟狹而長人如坐竹籜船頭置六櫓郭索行蟹脚舟子戒偏頗避就有斟酌常恐觸淺灘轉作無底橐忽然水聲號亂石疑斧鑿皺紋鐵色透泥土那可託顛巖作陰翳欲落復不落撐以

青虬枝多年挂猿猱篙眼如蜂窠深可巢燕雀安排類人力高擬建飛閣百重恣旋轉山與水相錯迴看過時路心目同驚愕胡爲不行陸安穩躡草屨固知舟行險奇境未可卻陂陀得沙嘴午飯一响泊捩舵入煙中微陽澹無著

建溪曉發

放溜扁舟下奔流激箭東岸低篙眼密灘急槳聲雄新樹濃交蔭陰巖險壓篷裝繇猶未換曉怯麥秋風

寄希村六兄

客感荒溪上寒燈獨坐遲雪深懷舊夜酒薄憶君時鸞鳳清聲老乾坤傲骨支擁書長避俗高臥是吾師歲事門關逼支持計又疏孤山憐一鶴建水盼雙魚歸權春糧薄離家酒卷虛敝裘休更典春雪滿階除

近代詩鈔

易順鼎

順鼎字實甫又字中實自號哭庵湖南龍陽人光緒乙亥舉人官廣西右江道有集

石遺室詩話實甫幼有神童之目稍長有才子之稱自謂張夢晉後身詳其所作題張夢晉畫折枝長卷詩序中又自謂張船山張春水後身以爲王子晉再世爲王曇首三世爲夢晉四世爲船山五世爲春水實則春水及見船山焉得爲其後身不過文人結習託所心好者以自夸異耳君於學無所不窺爲攷據爲經濟爲駢體文爲詩詞生平詩將萬首與樊樊山布政稱兩雄惟樊山始終不改此度實甫則屢變其面目爲大小謝爲長

慶體爲皮陸爲李賀爲盧仝而風流自賞近於溫李者
居多雖放言自恣不免爲世所訾警然亦未易才也其
集名甚多曰丁戊之間行卷曰摩圍閣詩曰出都詩錄
吳船詩錄樊山沌水詩錄蜀船詩錄巴山詩錄錦里詩
錄峩眉詩錄青城詩錄林屋詩錄游梁詩錄贍廬山詩錄
曰宣南集嶺南集甬東集四魂集四魂外集靄園詩事
蓋足跡及十數行省一地一集也

送王子能

以勳

夢湘

以懋

兄弟返山左

落花風不往嘶騎又天涯破篋安吟草殘鐙選夢華春餘鷓有
汨客久燕無家後夜愁煙雨明湖萬柳斜

爲有

爲有江湖興抽帆暝不辭秋痕雙鬢換客夢一鷗知楓冷如中

酒蘋香欲上詩湘靈堪晤語弭節未嫌遲

曉行

黃葉聲中催酒醒回頭煙水失孤篷關山仍與客燕左星月似
隨余馬東殘夢不離秋草綠故人猶翦夜鐙紅

謂曾
戀奮

垂楊未是

江南岸何處旗亭唱曉風

余我如通守招同家大人暨雪澄次香諸君集龍岡書院
再展重陽芷湛亦在坐

榕陰回馬動寒焱菊老萸荒徑幾條天影四青穿檻入秋魂一
碧倚雲招湖山有福詩人聚官吏無猜酒陣驕好向行滕添畫
本此身終擬混漁樵

春寒

澹澹松間雲濛濛花外雨溼光轉絲簾隔夢無處所積爲空水

近代詩鈔

易順鼎

一一

氣暗碧動窗戶新落一痕缺已有嫩寒補孤行近池竹粉墮衫
色古高樓擱層陰壓重覺花苦江遠見白沙煙中片帆舉春山
癡擁鬢神共暮天語吹嵐欲成波黃霧樵路阻萬態互蹭蹬半
晴猶齟齬閉門習堅坐冷思窄襟聚詩屋縱冥搜飛愁遍春宇
籬根夜火青似話潮生渚暝宿楚江曾風鐙照羈旅

春晴同次香夢巖諸人遊城外二首

如夢春雲送出城碧天落色染新晴
藤蕪客路初行馬楊柳人家欲住鶯
劫後風花留黯澹愁邊煙草費分明
倦遊總憶江南好黃蝶飛來話隔生

短隄新漲翠平腰一翦輕寒草路銷
江樹碧稀如有待野花紅極轉無聊
春痕在水愁雙燕人影兼雲想六朝
只惜東風好村郭不曾商略酒旗飄

宵臥聞雨聲爲桃花憂甚枕上得詩四章

朝吟休洗紅暮賦怎生黑

李易安詞
自恁生得黑

寒響被池寬溼光鐙路

窄露井迷蝶蹤風廊斷蜻翼隔夢一重簾如聞花太息

二分瘦骨瘦一尺高鬢高疑聞北渚泣欲補東風騷幸勿綠珠

隊甯爲紅拂逃玉驄感舊住銀蠟憐新燒

化身爲一雲誓補恨天漏減齒得千日冀延香國壽更修四聖
祠位次百花右風伯暨雨師雷神兼電母

是當貯金屋而乃泥中投生憐翠袖薄坐恐紅霞收非僅惜豔
冶竊欲嗽靈修嚮來讀青史常替英雄愁

三月三日我如世丈招同諸君往遊龍岡余以疾未赴口

號十章志悶卽呈

錄二

戊寅上巳兼清明愁似一江春水生余侯招我城西行我辭以

疾行不得茶煙藥煙成一國禪榻東風忽如客
鼎也生平真可憐京華兩度清明天會上孤亭望鄉國斜陽一
綠心茫然苦求進士終未進倦遊偏值文園病生與東風不同
命

十九日池上風雨作

近山狂翠奔撲簷遠山漸失空青尖此時鴉飛不得過天半雨
脚垂如簾春雷蓄勢方隱隱迸力一聲風破頂餘威尙壓花幾
重花膽無多莫驚損迴身卻走掩鏡光恐有急電來搜窗

園居雜詩

雨後春更幽吟聲閉花緊習靜恒掩扉堅與薄寒忍餘諷竹響
奮孤行落氣引蹤迴知有窮意涉悟無盡東風自來去萬物遂
加損晴雷觸念起天末來隱隱一碧忽過牆泥根迸新筍

種竹不嫌多買花不辭費疊石設高想鑿泉具深意每於官廨
區而有吾廬志人我見兩忘但覺光景貴視官同傳舍吏治由
此廢若以久暫論百年終失位渺軀非我有亦寄宇宙內文章
徒殉人豈與身附麗降心謀飲啖過飽無餘味田園偶雄據終
爲他人贅君看癡祖龍夢想存萬世一旦贈漢高受之不知惠
何如園中客徑詣花下醉

三竿兩竿竹四尺五尺牆倚竹立牆脊面面東風當牆外半畝
園茅屋皆花香一嫗滌器坐一兒眠夕陽一翁行灌花久與花
氣忘呼翁索殘朵他語未及詳恆葩豈足戀戀此幽意長翁今
食帝力幸已鬚眉蒼生子子生孫相勉爲善良

鳴笳散清曉一雨江上寒昔送阿父行芳草催春殘東風日夜
綠吹夢何時還似聞負弩過犵鳥顏皆歡驛路題詩處桃花開

百蠻馬蹄踏雲響翠擁牂牁關回首榕邊樓月明千里煙應憐
小兒女太息方未閒願隨鴉陣黑飛度天西山
驅車九州行夢寐常母側園居日夕佳快此停征轍春風吹慈
顏一笑花竹活青陽煙景富幽賞若爲設天恩信高厚寸草心
亦達忽忽兒心驚稍稍母髮脫所恃神明固寒暑安能奪兒身
願爲籐扶母終歲月母壽如春山年年生綠髮

秋懷詩

居幽遂成嬾冷若霜後花低頭理破書滿屋秋聲遮尋常所經
處舉足疑天涯興賞既蕭索兼之煙景差豈知意造境更比人
間奢遊仙不藉枕攬勝無須車三山與五嶽縹緲雲爲家孤行
九州外海水飛紅霞

七歲唵高軒十三賦洪都才奇豈不重所得徒區區嗟余亦早

鴛夙竊神童呼人事戰天稟智慧相驅除百垢積山淵能使珠
玉枯閉門習故藝忽忽如亡逋乃知少年技未足終身娛坐恐
雕蟲疲一朝成老夫

學道悔不堅易爲哀樂用兩度江南遊華年酒邊送未暇悲南
朝吾生亦如夢煙月雖連天暗泪滴花凍酒罷促迴船獨對秋

江慟

吾詩耽冷趣白日常冥搜下筆幽想來奔赴萬古愁竹屋一鐙
青夜寒唵未休有時不自主身被精靈收無人大荒外隻影貪
清遊借茲空際濤吹我胸中秋唵成似初悟顧影疑浮漚萬山
煙雨深獨立天西頭

雜言

繁花不開春之福好月不圓秋之祿美璞不斷玉之壽高才不

達士之富

江岸曉望一首

有序

初陽寓林奇赤未顯遠水辭郭荒白與依泯泯者沙坐
暎乎寒波矐矐之霧懸綴於曉樹竹籬茅舍參伍左右
瓜田芋區重疊東西晨景致佳惜雖切吟髓殊艱畫手
耳

嘶騎尋煙破寂寥幾家野竹縛籬腰林含旭影爲紅勒沙寫寒
光但白描秋樹關山孤雁度曉風江店一旗飄遭逢只乏荆關
手清景沉薶恨轉饒

開泰朱孝子詩六章

乾隆六年春王二月蠢彼殃徒挺災於粵五開尙苗乘間嘯發
山烽照天天爲熱中有孤兒挺奇節

兒有母年七十餘兄弟五其四若無母驚顧惟季子俱寇深矣
負母而趨

天寒日瘦丁丁崖兒身蔽母頭顱開砍之不死賊復回留汝生
命何爲哉頸血滴入山泉哀天寒日瘦丁丁崖

兒逾時而蘇矣傷十日而復矣繫母與兒痛定而哭矣天之冥
冥匪無燭矣人之錚錚愧彼欲穴矣

母九十八歸於墟兒五十四吡於廬哀毀滅性隨以殂蠻天萬
古山蒼蒼前三百年有太常忠臣孝子同流芳

孝子誰朱其姓邑庠生名文縉

冬日漫興柬張子蕃

滿庭霜翠紛可掃暗葉棲潭碧雲槁兀坐冥搜不出門摩圍山
人抱書老少年各誇好身手山人得閒如得寶行年二十箭過

眼閱歷方知無事好長安卿相殊逼人一旦北風吹馬倒平生
擇術恥哺啜飲水餐英吾事了無才獨爲天所寵以春相醉秋
相飽是時人海秋已盡猶有殘聲流浩浩萬籟百泉枯不得併
作一濤響虛窈蕭然坐此世情澹靜夜把酒臨疎篠與鶴相對
同性情息壤盟言在三島殊鄉沆瀣遇張子忍涕爲余說江表
揚州石城久蕭瑟苦把青燐換文藻昨夜夢入江南村落月金
盆澹橫曉孤山荒寒人跡絕清淚冰入湖天悄逋仙故宅在何
許文采風流嘆今少他年清游恐無地生苦太遲愁太早何人
補種舊時梅萬點繁花插晴昊

初春集古歡閣用舊作春寒韻

蠻山迴春姿活綠未因雨江光忽中開露此招提所高雲似吾
輩不速爭入戶名場汨清興此境天所補快閣夕陽色曾來換

今古人生有懽會稍敵憂患苦題襟者數子鸞鳳見軒舉風林
倚烏帽倦學姬隅語詩情闌康莊萬翠失其阻寒紅斂初媚春
誘意猶齟何爲勞東望興象已冥聚山城轉忘寂皞然一春宇
短晷浴苔波新水初識渚無爲負煙景百年同寄旅

題子蕃蜀絃集

錦城絲管最無愁獨抱離絃蜀國秋那怪詩心兼甫白浣花居
後夜郎流

花朝榕江山寺

湘春綠隔瘴江迢萬里東風轉玉簫有酒翻憐非故國無花不
信是今朝山城驟暖綿爭卸僧壁曾題粉亦銷奈爾前村挑菜
女亂隨黃蝶過溪橋

容舸春日

疎雨不連晝靜花方獨春因之臨水屋時有脫巾人樓影得雲
幻潭光存月真蓬蓬詩夢暖一徑綠杉新

寒食

客子望春春可憐落花芳草愁連天斜陽官道過嘶馬欹樹小
橋來喚船悵然卻歸索愁句孤鶯坐雨垂楊偏遠色濛濛不可
極百蠻一綠寒無煙朝來借火新煙出夢斷江南賣餠陌小桃
自碧山鵲紅萬里天西作寒食

春日園居偶興

一帶樓窗捲舊紗日長睡起正思茶天初過雨碧藍色春在滿
園紅白花柳浪聞鶯詩世界梨雲訪蝶夢生涯年來懶問江南
酒支竈桐陰汲井華

桃李花下

春風自東來吹我桃李花一株如白雪一株如紅霞紅白互相
間陋室成豪華重重裏豔錦中有花神家朝見蝶徙宅夕見蜂
開衙攀附在時勢中藏詎能嘉殘英忽紛飛四顧春有涯重經
綠陰底寂寂無喧嘩來時浮雲浮去時斜照斜何如大堤柳秋
盡猶藏鴉

秋日野興

霜痕染遍古蠻州信馬吟楓作冷遊古井微波如我定寒山老
樹向人秋寺飛蝙蝠鐘初動江立鷗鷺網未收喜值天涯清暇
日仲宣何事賦登樓

西施曲

西施未嫁誰云冶春風不到蓬門下若耶溪上浣紗人諸暨村
中賣薪者朝從波底羨鴛鴦暮入雲端栖鳳凰一身偏受恩千

百萬口爭言豔寡雙富貴居然一朝有香名藉甚千秋後故國
飛殘茂苑花行人憶殺蘇臺柳從來貧賤幾人傳寶劍沉埋珠
棄捐越溪尙有如花女不遇吳王空自憐

平望

笠澤扁舟第一程鱸鄉亭下獨含情眺來平楚蒼然色聽到中
吳白者聲宋書樂志有白鶯也鶯脰湖光穿樹溼虹腰橋影貼波明
舵樓大好移家住酒美魚香飽越羹

三生石

夢裏還將舊夢尋吳山越水淚痕深亡前姊生爲一子降晉千人
石與三生石知我南來一片心

黃篷湖櫂歌湖上有黃篷山卽陳友諒起兵處

黃篷湖上山如髻漁父生兒思作帝堪笑紛紛鷓蚌爭那見蔥

蔥虎龍氣鄱陽血戰遊魂苦轉眼漁兒又俘虜揭竿漫擬夥頤
王銜璧終歸隆準主黃屋何如一綠簑滿湖明月扣舷歌世間
那有白頭賊惟有漁翁頭白多

松滋渡

紗帽隨鷗鳥杜子美漁歌激楚辭孟襄陽詩人何處所惆悵過松滋

虎牙灘

自昔稱西塞荆門對虎牙山形原護楚江勢漸迷巴怪石臨灘
正崩崖壓樹斜承平渾失險弔古一長嗟

遊峽州三遊洞

江迴灘始高峽轉山更密小船似鷗鳧破浪雙槳疾三遊洞壑
古探勝今方必昔賢偶停舟枯僧還築室危磴趾不雙空巖響
非一怪石常倒懸行人盡斜出峽中一綫天到此驚俱失鍾乳

如柱垂歲久洞門空不知何年苔濃綠過佛膝卻愁佛坐處終
古黑如漆陰崖見題字秉燭讀難悉道人開山窗知有雲外日
忽聞聲洶怒疑是江奔汨見谿不見江峰影鬱齒岑想當月上
時谿響增僚慄幽寒無人境未死身已畢何年借茅庵於此拾
橡栗野童若猿麋見客驚欲逸慎勿相憎嫌終當結儔匹

題三遊洞

元白停舟地蘇黃著屐區鴻泥唐逮宋鳥道蜀通吳高浪雷霆
鬪陰崖日月通清遊成獨往足傲昔賢無

蝦蟇石

萬山排如碧玉簪一水灑作真珠簾洞天深黑何潭潭驪宮鼻
息風雷酣太陰不死元氣含其中石壽逾彭聃衣落帶藻被荇
薄綠蘿毛髮垂鬢髮沙明聚族或蚌蝸巖幽託宿多鶉鷄人言

地道通荆南松滋縣西苦竹庵安能秉燭窮所探溯源直破天
扁函千年長生金背蟾狡獪學彼龍衆髯祇與過客供饗貪春
芽試煎清且甘不解作霖吾亦慙蒼生久渴將何堪

西陵峽中詩

朝辭下牢城暮宿西陵嶂楚山何鬱盤岷江始奔放大舸觸懸
流輕帆破高浪陰崖互虧蔽照水皆千丈仰聽清猿啼俯視遊
鱗漾浮嵐異采色怪石多形像碧樹綿冬春朱華歷弦望垂藤
盡倒生飛瀑無相讓絕壁見樵歸虛巖答漁唱離離白雲外蔚
蔚青霞上網緼備諸氣瑰瑋非一狀不緣寓賞真將疑雅記妄
適意已可操耽幽神所貺平生獨往情誰能共逋蕩

舟中望雪短歌

微霰江上飄林霏已先結森然見諸峯不辨雲與雪遙看峰缺

處高鳥明還滅三峽一萬山寒光無斷絕

新灘

左灘如青龍右石如白虎龍爪攫虎頭虎牙齧龍股一龍欲蜿
蜒萬虎相齟齬十里先飽聞當前復驚覩人怒尙難犯况犯兩
雄怒舟師爾何爲孤注真莽鹵冰雪搏天衢雷霆穿水府長年
絕叫呼挽卒紛偃僂安危百尺纜勇怯三通鼓向天舟忽仰據
地人皆俯進寸退反尋完十壞猶五發船未及卯出坎已逾午
龍門與官漕險自南宋古新灘南曰龍門北曰官漕或言此潭下
血肉積腥腐得魚詎敢餐恐有魂一縷千年老物怪殺人終不
吐誰揮孝侯劍還借秦皇弩平生愛九折詎擬輕一賭示暇坐
胡牀中乾仍不武卻顧舟中人五色都無主外物豈滑和臨風

想神禹

見呂氏春秋淮南子

香溪曲仿庾體

香溪碧水浸明沙漠時生女獨如花西蜀文君休濯錦東越夷
光罷浣紗古老相傳爭豔絕行人每過盡咨嗟溪頭舊日產明
君秭歸居處尙有村未作內家妃赤帝卻同公主嫁烏孫將身
自請向胡去縱不承恩還報恩從此高名齊日月誰言弱質少
風雲掖庭待詔那能久異域閼氏差不負終看白璧報單于合
輦黃金謝延壽萬里風高雪倒飛聞道龍沙去打圍琵琶自向
胡天聽環珮猶乘漢月歸試看溪邊水綠處應憐冢上草青時
當時若向香溪沒萬歲千秋誰得知

除日遊玉虛洞

東風吹客來香谿小船漾入青玻瓈沿谿諸山並幽峭縹緲想
見仙靈棲玉虛之洞在何許山深歲久居人迷春來腰脚仍健

在何惜一日窮攀躋行逢野叟作前導穿林越澗如奔麀峰回
路轉石磴古茅屋漸遠空聞雞回看來處翠微隔身後頓失從
行奚山天冥冥日色瘦似有青兕黃熊啼涼颿倒吹薜蘿動幽
禽墜葉聲同淒危崖積土起千仞天意只許通遠蹄靈區豈惟
樵跡絕猿鳥欲度皆無蹊蛇行直上不敢顧失足一跌身成齧
入山更愁歸路斷人倘去我青冥梯藤陰蔽虧忽微缺望見洞
口才如壑平生探奇不計險直破巖腹穿其臍曠如奧如乍驚
絕崑侖一角誰所刳沉沉法王大宮殿可以敷坐千闌黎天龍
架屋雲作頂懸空不假棟與析舉頭森然見萬佛勢欲起立相
扶攜何來西方老尊宿向我合眼龐眉低或如旛幢如葆蓋或
如孤塔干雲霓或如瑤華或芝草攢巖簇壑爭排擠或如龜龍
與鸞鳳如虎如象如狻猊最奇二石圓對缺一日一月生東西

凝觀始歎造化巧此豈人力能剗剗鑿破混沌聖所懼無乃刻
露傷天倪豁訝中通一罅黑持照百怪無靈犀但聞噲呖應人
語似宣佛號千聲齊誤疑空壁有人在其名曰觚傳可稽苔痕
滴乳翠盡裂石上隱見前賢題僅存百字辨兩宋刮目恨少金
爲鑱惜哉奇寶尙多有半蝕翠蘚蕪青泥坡公出峽竟未至寤
寐形狀猶餘悽我來縋幽詫奇勝便思誅茅還杖藜洞天亦知
春已到細草抽甲舒新萸卻憐船中正除日俗累那得拋周妻
仙人倘來乞靈藥爲我醫俗煩刀圭蒼煙四合白日暝溪聲送
客歸來兮

歸州

人鮓甕高連水門姊歸城冷過山村魚龍寂寞青春早猿鳥淒
涼白日昏南國遺墟初問俗東家故宅與招魂秋收官米五千

石

入見陸務觀蜀記

歲賦男錢二萬緡

見范至能吳船錄

古郡僅如吳下戶居

民誰是楚王孫莫欺士女無先達猶有王嬙並屈原

陸務觀入蜀記極言巴東白雲亭之勝今訪之不得悵歎

賦此詩

白雲亭子天下無巴東峽裏雄夔巫千歲危柯虎伸爪四時飛
瀑龍垂胡登臨輸與鑑湖客今日荒亭已無迹江山寂寞我來
遲惟見青天片雲白

巴東秋風亭懷寇萊公題二十八字

學術深時心術亡澶淵相業自堂堂諸公解讀霍光傳更請從
頭讀孔光

舟中書事

幽絕夔巫道扁舟拓水窗千崖分作峽萬壑合成江樹隱棲猿

一波明去鳥雙客懷殊不惡高詠壓奔瀧

望巫山

瑟瑟三分水苕苕十二峰日光明素瀑嵐色茂青松神女今何
在巫咸不可逢惟應雲氣異縹緲見行蹤

瞿塘行

兩崖插空起如削一綫青冥瞰荆鄂巫峽千帆地底來岷江匹
練天邊落西來萬派氣何驕一柱雙門橫截腰關隨象馬爲開
閉石與魚龍爭長消孤根突出三篙水峽轉舟輕初邈迤慘澹
猶驚虎穴旁空濛漸度猿聲裏黑石黃嵌俱有情白鹽赤岬更
相迎昔愁豔預如拳大今見瞿唐似掌平

晚泊廣溪峽口題壁

青壁無梯響杜鵑兩崖交壓客帆偏風雲猿鳥三分地星斗魚

龍一寸天陣積久迷臣亮後江流猶想帝堯前時清不用觀形
勝奇絕山川付酒邊

白帝城懷古

縹緲江樓聽鼓笳荒城日落望三巴漢朝未改黃皇室蜀土終
成赤帝家飛鳥啼猿爭絕巘臥龍躍馬共寒沙淒涼獨有東屯
老玉殿空山想翠華

淫預石歌

眼中見峽不見江崩崖隔斷天爲雙青天只在峽門外峽底窺
天如坐窗眼中見石不見峽十萬雲根皆倒插中橫一石怒當
關氣與江流起相壓鼉靈鑿後此獨存題爲淫預知何人西帝
丸泥分劍閣南天砥柱並荆門太陰慘澹西來水奪路奔流初
順軌蛟龍誤觸亦成鸞鳥雀驚飛盡遺矢辛苦當時笑井蛙瞿

塘終被漢兵遮江關今日無都尉萬里風煙合一家

下巖

王右丞有燕子龍潭師詩即此山谷
集作萬州下巖在雲陽縣西五十里

小佛纔寸餘大佛過十丈何人鑿翠壁幻此莊嚴相古木皆倒
垂泉聲落其上底用更誅茅雲崖幽可傍

三峽竹枝詞九首

無義灘高自可愁峽州幾日上歸州三朝三暮黃陵道不聽猿
聲亦白頭

峽山遮月月難來溪女踏歌歌莫哀郎似西陵峽中月一生相
見不多回

香溪人去幾時歸萬里龍沙雪打圍溪上老翁愁欲絕女兒生
得似明妃

神女祠前愁殺儂巫山十二美人峰而今神女依然在行雨行

近代詩鈔

易順鼎

十四

雲何處逢

紫鳳天吳五色明白鹽赤甲兩邊晴吳娘莫便誇針線唾盡紅
絨繡不成

兩邊山木合山谿路過雲安古縣西上峽可憐人欲老那堪重
聽子規啼

江州人去一年餘不見狂夫尺鯉書借問江州墮林粉比儂顏
色竟何如

水遠山長思若何竹枝聲裏斷魂多千重巫峽連巴峽一片渝
歌接楚歌

楚客扁舟抱一琴千峰月上綠蘿深莫彈三峽流泉操中有哀
猿冷雁音

道中絕句

暝風著樹已先溫吹落梅花是淚痕絕好東川正月半柳還魂
處客銷魂

將抵順慶作

芳草初生客路幽短衣驕馬一吳鉤杜鵑聲裏青山遠行盡巴
西到果州

題嘉陵驛

春風如夢草萋萋萬里巴山更向西不許行人頭不白嘉陵江
上杜鵑啼

順慶府

嘉陵春水碧如油漠漠孤城水上頭山色連雲來劍閣江聲流
月下渝州人家古木啼鵑靜官路殘梅過馬幽依舊詩翁題句

處半天高柳小青樓

中果州詩也陸放翁

近代詩鈔

易順鼎

渡涪江

空江綠浸梓州天，細雨冥濛喚渡船。
內水波光連外水，東川山色合西川。
魚邊蜀雪乘春下，鴉背秦雲帶暝還。
匹馬梁州人萬里，憐余照影欲華顛。

題道旁紅梅

豔色空絕世，荒山猶冠春。
頰顏不可犯，似遇高唐人。

過駟馬橋題詩

武皇好武不好文人，奴牧豎皆紛紛。
當時上林無狗監，漢家詞賦誰凌雲。
相如落魄求皇操，獨有文君賞才調。
一別琴臺酒市墟，終持使節靈關道。
意氣相知還慨慷，龍門史筆共軒昂。
良禽擇木古來有，呂尚奸周尹就湯。
文園異日俱遲暮，放誕風流恐非故。
白頭悽斷茂陵人，黃金卻憶長門賦。
富貴區區安足論，文

君情勝漢家，恩高車駟馬。終何物不及，臨邛一犢禪。

司馬相如

賦筆徒聞冠兩京，朱絃纔識倦遊情。
梁園雪與文園雨，便爲相如送一生。

詠牡丹和真一子韻

絕代天人不肯狂，生來流麗更端莊。
春從此外看無色，雲在空
中聽有香。七寶樓臺臨閬苑，六宮粉黛避昭陽。
雙修福慧須珍重，合把優曇供法王。

三疊韻

才似青蓮未許狂，漫將宮體學章莊。
聖皇合作中州氣，仙佛分來上界香。
地脈幾時通洛土，天彭一朵壓河陽。
羣芳國主應遺恨，不遇陳芳國裏王。

雙溪橋

雪浪不可束雙溪如雙龍羣山盡東奔怒挾十萬松危橋勢孤
立左右驚濤春風雷起虛無翠壁破幾重雲光化爲石與木爭
橫縱上有千年苔春雨洗更濃臨流絕猿鳥澗氣寒於冬杳然
入深樾頓失潛蚪蹤寺樓猶動搖梵響方從容蘿陰上初月轉
見西南峯山居若浮海坐與虛舟逢微吟伴僧定縹緲寥天鐘

題峨眉金頂寺閣用韓昌黎題衡嶽寺門樓韻

平生壯遊邁謝公欲從域外窺寰中東遊泰山仰天笑七十二
代非英雄崆峒著履僅黃帝禹迹亦到流沙窮周家六葉差不
弱瑤池八駿如追風何人鑿海收四洲蓬萊轉與崑崙通竭來
峩眉望西極雲氣挾我身行空雪山嵯峨落窗外界天一白難
消融逕乘飛龍越夏甸直叱神虎開秋宮不周山連日入處黑

水染作桃花紅茲山登臨信奇絕靈氣默感交余衷海內八山

三在夷恨未祭秩儕桓躬嚴遵主治葛洪枕中書云嚴陸通隱

自問身世將毋同誰甘蹉跎萬古志草木共腐哀韓終薛壁題

詩且未暇願埋玉檢觀成功方今人主佛書以東方爲寶主在震

旦金天殺氣消腫朦一人中立四天下會看西嶽還稱東

發成都西門作

又著青鞋出錦城筇枝入手壯懷生纔知天上三霄路只隔人
間兩日程蜀國山如圖畫好秋空雲似客裝輕郵丁走卒遭逢
慣况有羣仙把臂迎

卽事

巢父生平喜掉頭時人多事苦相留萬牛不挽山林興一鶴飄
然天地秋世外無朋甘獨往雲中有姊定同遊謂一子明朝已在

青城上醉撥煙嵐看九州

范石湖以生辰宿丈人峯余宿常道觀亦生辰也因記以詩

少年遊屐徧峩岷只負江山不負身難學仙人忘甲子尙憐騷
客降庚寅掃除白髮三千丈消受黃精五百春我與石湖同一
笑青城峯上過生辰

小朝陽洞

飛樓懸絕壑雲臥復天行不辨松杉底惟聞風雨聲靜觀虛白
見枯坐大丹成始信巖樓客心猶向日傾

遊青城山雜詩

梁州山水奇弱冠夢遊熟昔賢王羲之李固輩慷慨思入蜀華
陽黑水間靈氣久蟠伏天半望岷峩雲霞如在目微生獨何幸

邁古追高躅昨日觀雪山今來訪江瀆青城列仙儒招我雲際
宿如聞鸞鳳聲長嘯相追逐萬里飽看山西行果奇福

連峰望不極上有軒轅臺當時訪道處輦路生青苔萬乘降空
山本爲巡狩來茲山作西嶽疆宇何雄恢羣后歲一朝想見明
堂開寧封亦賢人存問及草萊彼哉道家流附會真堪哈聖皇
日以遠茫然使心哀

世間妄男子乃有稱天師前者爲道陵後者爲謙之經衰聖教
寢術異奸民滋遂令角魯輩頸血污潢池白日不中天化爲魅
爲魑人神一雜糅立見三苗時後來胡神興誕妄非所思源從
大秦教名襲臨菑祠堅冰由履霜空穴招潛颺我來天師洞攬
勝翻嗟咨重黎不可作顓頊生何遲

生年未三十足迹徧九州維梁喜重蒞補作岷峩遊高冠切青

雲雄劍斷江流男兒肉飛仙何用車前騶黃唐待人致松喬非
我求君子營八垓小人守一邱誓令碧海清不遣蒼生憂功成
未華髮長揖追巢由

白青城歸過笮橋登玉壘關觀岷山大江作歌

羣山如虎江如龍浩浩來自蠻夷中虎頭一掉盡西顧獨有龍
身趨向東壯遊頗類太史公遠尋禹迹瞻岷峰還訪離堆拜秦
守一杯酌汝真英雄危橋十丈連彩虹雄關千尺摩青空玉壘
山前望秋色浮雲蒼莽來無窮西南萬古青濛濛鳥飛不到人
能通便當倚劍臨崆峒長歌直挂天山弓江流入海何怱怱壯
年一去如飄蓬人生流落豈天意竟欲散髮馮夷宮蓬萊煙開
桑樹綠海水日出桃花紅此亦足以開心胸遺世獨立飛仙同
胡爲撫膺坐浩歎憑闌萬里生悲風青城山赤岸水知我行歌

曾至此神遊八極非偶然虎嘯龍吟爲君起

湖中作

積水浮千里孤舟絕四鄰不知青嶂遠漸與白漚親多病思遺
世長愁畏見春風濤甘獨往龍性豈能馴

莫釐峰

昔聞太湖水今上莫釐峯分野中流變山川倒影重天晴見吳
越日暮起魚龍縹渺遙相望風濤送晚鐘

於東山往西山經湖中一首

孤帆將何之茗茗適西山濤驚岸崩奔浪疊島回環陰崖杏青
翠陽峰匿朱殷舍舟薄曲汜杖策叩幽關回顧望中流風波何
險艱蕭條天地外窈冥洲渚間山川變形色日月若改顏微命
雖如絲倒景尙能攀孔父居東夷太伯竄荆蠻方懷耦仙聖豈

懼懼神姦茲區既靈曠愉悅勝憂患嗟彼臥佛疲欣此倦鳥還
丹心照炯介元鬢孰爲斑

丙戌十二月二十四日雪中遊鄧尉

石壁寒雲上佛龕誅茆僧去剩空庵極天風色無人畫付與漁
家一片帆

種梅餘地種桑麻籬落寒香四五家却笑避秦人太俗谿邊只
解種桃花

湖天光景入空濛海立雲垂暝望中記取僧樓聽雪夜萬山如
墨一燈紅

爐火無溫被欲冰僧眠佛默喚難膺夜深恐有蛟龍起吹我還
元閣上燈

絕句五十五首 錄七

露初星晚薄寒侵有月無人夜氣深不待牆頭風竹掃流螢一

點是秋心夜十二日與吳興君
夜坐所見如此

可中亭下種花農斟酌橋邊賣菜傭如此斜陽宜著我伍員簫

與伯鸞春十四日吳興君談
虎邱棧觸書此

海內知名馮夢華才人垂老作探花傾城已嫁休嫌晚猶勝潯

陽抱琵琶去華十八日馮夢
華同年來書

徐熙知我念家山畫出紅樓一兩間身是南唐李鍾隱怕聞簾

外雨潺潺二十二日檢篋得徐花農太史
所贈小慶聽雨圖悵然題此

意氣酬恩視所遭夷門弔古客心勞曾經埋過英雄地馬勃牛

溲分外高初三日過
夷門書感

人間不過隔關山天上樓臺遠莫攀今夜舉頭惟見月才知最

遠是人間十一日
夜坐

曾坐匡廬聽夜鐘玉淵潭水似飛龍今宵欲夢棲賢寺月到橋

邊第幾松

十四日夜坐憶廬山舊遊棲賢寺在萬山中玉淵潭在樓賢寺外潭水深碧無底相傳以爲龍湫大石橫

臥皆宋人題刻水從石罅一落千丈如怒雷暴雨之聲夾潭也

題張夢晉畫折枝長卷寄宗室伯羲祭酒

伯羲祭酒得明張夢晉歲寒三友圖卷適吳仲飴太守
自都旋汴伯羲遂以此卷託仲飴寄余蓋京師故人多
知余爲夢晉後身也光緒癸未之歲余嘗遇李仙于并
門李仙作詩贈余初書云吹笙王子乞食張郎時在旁
者俱不知張郎爲誰惟余嘗見黃九煙所作張靈崔瑩
合傳髮髯記有乞食事因爲諸人言之李仙繼書云葆
其虛靈戒其顛狂優曇首出後事方長勿求仙籙且盡
人綱書畢又書云前王後王堂堂乎張笙聲縹緲簫韻

淒涼月明虎阜花暝吳閶前塵隱約云胡可忘至此始
決其所言爲夢晉問後王爲誰曰詩中曇首句已明示
矣問崔瑩事則不富但稱家君爲六如後身與三十年
前呂仙語合它語甚多不備記前後身之說於古有之
雖涉荒渺非盡妄也惟夢晉天才雋逸下筆成文詩畫
流傳俱臻能品其風情才調洵足傾倒一時自顧荒倉
何堪竊比則亦昔人所云姑妄言之姑妄聽之而已然
有可怪者三有相似者五夢晉名不甚著知者寥寥以
此爲言似非作僞可怪一也夢晉之母夢周靈王太子
晉而生夢晉故字夢晉名靈又夢晉與優人作子晉跨
鶴劇其事俱載九煙傳中此云吹笙王子亦儼以緱嶺
昇仙太子爲夢晉前身語既相符似非鑿空可恠二也

且六如之說三十季前呂仙言之三十年後李仙言之
夢晉與六如以師友而爲父子情事宛然可惟三也余
自少時未至吳越卽結想吳中山水若有宿緣其相似
一也少作文字喜用乞食語意中時以不能學古人乞
食爲憾屢爲父師所訶終不肯改其相似二也自稍有
知識卽時涉冥想妄意它日落魄乞食或能遇一紅顏
素心人以爲知己未讀夢晉傳時已如此其相似三也
少作又喜用春人語華陽王君雪澄嘗戲呼余爲易春
人其相似四也余幼時了了頗竊鄉里之譽義寧陳丈
右銘謂此子似徐文長家君甚不悅其言然陳丈固頗
精人倫鑑者文長夢晉本一流人長老談言不無微中
其相似五也余旣不知六法所見畫亦絕少夢晉所畫

迄未一見至其詩爲世傳誦者僅高樓明月清歌夜知
是人生弟幾回一篇然能誦此詩者多而知爲夢晉之
作者少明詩綜采夢晉詩裁一二首惟載其臨終絕筆
云垂死尙思元墓麓滿山寒雪一林松讀其詩爲之泫
然欲涕後取九煙傳再閱之乃知夢晉實爲崔瑩死瑩
亦竟爲夢晉死六如合葬之於元墓九煙生國初距彼
時未遠必非妄言惜遇李仙時記憶不詳未深問也乙
酉入蜀觀劇優人演所謂才人福者生旦二脚登場則
夢晉與瑩儼然夫婦此吳中當有之劇不知蜀中何時
有之何人爲之且所演情節又多附會與本事不合丙
戌至吳求觀此劇反無有每經行鄧尉元墓與山塘七
里間忽忽如有所失與元墓山靈約他日必埋骨於此

適七歲兒阿仁病殤遂葬之聖恩寺旁以盟息壤焉丁亥入都晤番禺張延秋年丈問余曰小說有名何必西廂者子見之乎卽子前生事也亟走廠肆詣翰文齋託書賈韓姓覓此書果得之蓋明末國初人所作以前之崔張不如後之崔張之發情止義故名何必西廂所載瑩別夢晉詩與九煙所載相同其詩云才子風流弟一人願隨行乞樂清貧入宮祇恐無紅葉臨別題詩當會真和之云地老天荒兩恨人淚珠枯盡海鮫貧馬嵬異代甘同葬不學三郎負太真夫瑩與夢晉不過文字知己一見之緣而至以身許之九死不悔雖以宸濠之凶燄不能加於一弱女子卒完白璧歸死吳下其慧心奇節可以驚風雨而泣鬼神矣濮青士太守言曩在崇樸

尙書齋中見六如所作崔瑩小像粗服亂頭啼妝黯淡侍女十數輩左右環立皆宮人妝蓋初入寧藩邸中時事非婁妃保護必殞身藩邸不能與夢晉終古同穴矣今此畫像尙在尙書家惜無由得之夢晉此圖作于正德庚午在未遇瑩以前伯羲自千里外舉以相贈意殊可感故詳載其事自題八絕乞憐才闡幽之君子爲之題咏亦以報故人之殷殷云己丑歲暮

月下仙人萼綠華
檿紅竹翠影交加
凌寒寫出真標格
不是徐熙沒骨花

紙尾親題正德年
虎邱別墅印文鮮
山塘萬古春愁海
誰遣名

花一泊船

瑩泊山塘始爲夢晉所見致其時事約略在此一二年間也

雙墳元墓記曾尋
如雪梅花一尺深
絕代佳人爲死友
天荒地

老歲寒心

吳下狂生跌宕才
早年情死亦堪哀
此圖卽是三生石
使我茫茫萬感來

黃茆熨斗記曾看過
眼煙雲付達觀
夢到昔年呼酒處
一天風色太湖寒

色太湖寒

吳中某宦家藏六如黃茆熨斗柄小景後有夢晉題跋以居奇索重值竟不能購費君西齋嘗假撫一

幅相贈亦未攜之行篋中

梁園歲暮正無聊
魂斷江南不可招
慙愧故人千里意
汗雲燕雪寄迢迢

飄零墨淚劫灰餘
知己生平幾六如
曠代何人能鑒賞
憐才更有畢尙書

有畢尙書

卷首有畢沅小印殆曾入靈巖山館耶

時飄文雅未須稱
數有封章在中興
聖主卽今前席待
豈容荀相老蘭陵

述災一百韻

孤城慄於秋五月
寒欲臘極西天
本漏其南海爲欲
雙江勢騰

洶一雨愁雜還白
氣裏虹腰黑
光穿月脅碧
莽積颺屯黃
蘆苦

霧貼窪沼增皓
漾復垣倒鏗
搗泥青頻曳
龜石綠漸居
蚰黯凝

孤光暗淒逼萬
響答橫肱謝
斲篔入手厭
湘箴院寒催
授衣廊

溼阻鳴屨舞紅
一架變凝黛
四峰合樓登
屐忽蹶庭過
裳須扱

坍慮牆縫鬆漏
猜瓦紋圻晨
餐快烹鱸夜
話愁翦蠟睡
密鼠窺

鐙浴疎蝨緣褶
琴澀兩三絃
書爛四五夾
松光欲到枕
蘚意如

滿匣憊留草
襪褙娟改葩
鞞鞞僵綠眠
冷螢壞紅泣
幽蝶殷殷

雷終朝杲杲日
半霎稍稍谿
壑盈忽忽廬
舍塌荒荒城
市晚哀

哀波濤沓儻如
雲車馳紉如
雷鼓磕洶如
萬馬奔沸如
羣雁唳

如鷹胸離鞞如
虎噴突柙觀
臺訝今庠臨
澮忘昔狹水
貧悼鳧

雁山富誇蜃蛤黃雲翳龍岡白日沈雉堞蘆中窮伍胥桑下餓
靈輒移家具隨身感事泪棲睫綠髮嗁嬌嬰赤脚走健妾堂虛
猶掩扉室罄但提榼宛轉波流觴倉黃道拾鎗沙蟲萬族聚人
豕一樓雜踞屋肩作梯燎衣指爲筴或爲白鷗泛或爲蒼兕涉
濡首或旣濟重髓或屢踈散疑喪家狗聚類點軍鵠命輕波力
衝魂重濤聲壓波心客尋街樹頂僧據塢西廡倏東移右牖轉
左闔雞犬醉逐桴魚龍飽爭榻商眞抱柱信士亦操舟業祇唵
頰尾魴誰唱綠頭鴨城腰圍短蓬屋脊過輕牒紙窗帆影出石
路篙響挾濁如北渡河清如東泛雪曠如遊五湖隘如入三峽
搖手如應關銜尾如放閘數壁蝸淫淫毒谿鳶跼跼憂來纏中
腸溼極到左胛難作拔宅謀且臨借船帖欲往嗟無梁不遷恃
有謀鴻哀殷借籌魚賤罷彈鋏頗聞遺老言昔在宣宗葉災奇

彼蒼忍性懦斯民狎身經記能悉事往談尙怯或耄遺其藤或
倪失其鞞或奴覓其筐或婢捐其襦或農亡其鋤或婦棄其簪
或沈戰場戈或沒蒙塾笈或浮卜肆簾或汨沙門牒或漂敵人
蓑或洗鮫客篋漢殿獨存魯周鼎重定郊何因鬼國偏亦復天
災疊空房少完杼極浦多遺襍使君幸慈賢爲政不肯闕發粟
師汲黯繪圖宗鄭俠積誠上蒼穹流惠下白蓋分憂急民瘼悔
禍緩天頰露坐思幹旋風餐飲歎吧方今西北旱重以東南乏
屯膏始密岱竭澤將濟潔煙屋停晨炊霞墜斷春鱸綠林有萑
苻赤畝無菽荅村春夜火收野哭秋燐踏白骨飽餘喘黃埃甘
一呷何從覓糜粥不暇具棺窆悠悠民力窮歷歷災區匝朝臣
傲媵阿疆吏戒譎諂孰令中興辰翻慮內亂甲宮廷久憂勤寰
澁會安帖紅粒頒太倉素膳設深閣減餐富民劬納諫求政愜

頻勞罪已詔屢見言事劄皇圖謹中外國典重禘祫尤宜豁冤
獄勿使舞文法九州日彫劫羣公事調燮競和清廟鼎爭剡巨
川楫措施稍無乖感應自然捷亟思報昇平相與振疲茶吏當
倦催科民迺勤舉鍤行看蒼赤蘇坐卜青黃接飢溺禹稷憂旱
潦堯湯劫矧茲鴛僻區未覩休和洽蠻江黑濃灣犴峒青岌業
馬去天梯縣鴉來鬼門插東里方用鄭西門善治鄴地形良險
要人事貴祇協九拜初陽升一掃愁雲颯

集玉谿生四首

颯颯東風細雨來長眉畫了繡簾開莫將越客千絲網用盡陳
王八斗才海闊天翻迷處所廊深閣迴此徘徊蓬山此去無多
路青雀西飛竟未迴

睡鴨香鑪換夕熏雲屏不動掩孤頰紅樓隔雨相望冷錦瑟驚

絃破夢頻刻意傷春復傷別可堪無酒又無人空留暗記如蠶
紙半爲當時賦洛神

月姊曾逢下彩蟾慢妝嬌樹水晶盤蝶銜紅蕊蜂銜粉犀辟塵
埃玉辟寒何處更求迴日馭孤星直上相風竿豈知一夜秦樓
客相見時難別亦難

六曲連環接翠帷日西春盡到來遲深知身在情長在莫遣佳
期更後期誰與王昌報消息非關宋玉有微辭昔年曾是江南
客濩落生涯獨酒知

青玉峽龍潭

蒼崖天所圍徑轉吐雄瀑靈山孕真源金膏出其腹奔雲從空
來數里勢屢曲意嫌鴻濛隘未肯受迫束化工惜元氣萬古與
之畜跌爲孤潭幽神物有起伏紆徐向平川餘響夏寒玉誰云

一泓窘百寶可沐浴倒穿大瀛底日月入亦綠地深雲霞多自
暮抵朝旭如聞清猿啼下飲澗水淥茲區實琴德冥接軒與頊
遂令遺世士無言轉溫肅鐫痕洗春苔萬石盡可讀我遊豈云
屢終老難饜足若有離騷人攀蘿照奇服

噴雪亭瀑

驚雷破山龍衙衙數里已聞飛瀑譁隔山兩重可望見猶被青
嶂微相遮連岡疊嶺起又伏其徑屈曲常山蛇先聞絕境早神
往一旦得路如奔騰適逢峻壁梯磴險以手代足相鈎爬滿山
石鏡亦可悅日光照耀瑩丹霞三步回看五步坐遠銜鄱嶺明
金沙力窮足繭瀑始出兩谷跌斷中豁舒觀龍垂胡各叫絕乃
歎述者言非夸泣珠恍探泉客窟織綃疑入鮫人家細如煙紈
襲霧縠危若冰柱轉雪車何年共工陷鼇極海水傾向東南斜

九州天驚雨脚逗袖手頗復哀神媧青霄倒垂星宿海客欲往
泛愁無槎力穿深潭九地破對足或抵歐羅巴橫飛水氣百步
外色有騰綠兼赭緞淒寒頓成滿臙粟奇幻疑是雙眼花石梁
界空何代造我意未較天台差其旁獨樹張大蓋太古冰霰融
根芽得非神蓂茁五葉否則奇卉開三椹小僮相從頗解事支
爐煮瀑烹新茶瀑似天龍下聽講我如佛坐圍袈裟更從石屋
訪遺迹殘甑壞蘚空盤蝸士有山林往不返問名與氏知誰耶
吾儕疏懶本天放晚殉一壑非窮奢奔馳不歸少至老人海一
墮終無涯誅茅枕流願莫遂相對惟有長咨嗟

游棲賢寺

山響溪所爲兼以雨鳴葉鬢外如已秋涼痕在雙頰犖确石磴
古客步屢蹠躩林隨大壑轉徑與奔湍接澄潭綠涵空俯視戲

魚妾玉淵阻磐陀草際成暗涉棲賢昔雄刹佛力久疲茶寺門
虛無人寒此松萬鬣啼樹驚早蟬依花感遲蝶殘僧三兩輩爲
我啟箱篋畫圖天人師龍象猶震讐更傾頻伽瓶舍利髮可貼
想見毛孔中四大海水攝試觀起滅雲旋失屏風疊幻幻真亦
幻屢劫同一霎冥思發悲悟廣殿風獵獵却尋前路歸衝泥濕
幽樸

萬杉寺五爪樟

萬杉化去無一杉惟有寺前老樟在樟分五體共一本身歷百
齡更千載旁達澗壑根已深直干霄空氣不餒雲垂太陰逗雷
霆風翻白日動光彩危柯半入煙冥冥細葉還鋪雪矐矐化人
偉奇丈六身猛士雄健尺八股全張數爪鱗之而俯視衆木形
傀儻古來賢豪誰撫摩其人已死不相待惟有五老之奇峰共

對青天無倦怠雖言乾坤要支柱未免得罪庸與猥下穿已愁
傷富媪上拏又恐妨真宰獨立無友大哉警衆人皆忌甚矣殆
自恃刀斧莫能入皮堅有類披鐵鎧大材詎肯腐山林神物猶
思避菹醢吾聞豫章生七年便可與龍鬥滄海何況此樹世希
有壽過凡樟逾百倍願爲樓船擊西夷知君九死終不悔

棲賢澗石歌

棲賢澗谷有奇石倒臥青冥神所擘鼇背驚翻海水飛龍髯陡
接天雲立奔霆日夜搖撼之萬古空山皆霹靂跌勢紛如矢墜
空涓流巧作珠穿隙其旁清穩百盤陀倚澗臨流可敷席水石
相遭豈不平自從天籟發噌吰道人兩耳癡聾久問是水鳴還
石鳴試撫孤琴動山響方知水石兩無聲

題第六泉

靈斟道漑得天全那要供渠蟹眼前煎誤識人間老桑苧幾回封
寄九江船

山中觀物雜詠

澗失女猿久千錢新贖歸莫啼深峽樹防濕定僧衣籠檻刑應
免山林事已非主人蔬果儉恐爾亦難肥

猿

一尺仙人掌殘魂詎自嗟榮華儕蠹菌斷爛委蟲沙大化原無

睽微生共有涯支離吾欲懺截臂問三車

仙人掌
已斷

百草未成腐流螢何遽多隔闌吹不度當澗墜如何微物關秋

氣空山映晚醅誰持白日照仙魅在巖阿

螢火

讀漸西樊山兩家詩如遊名山如讀異書如聞鈞天廣樂
之音樂而忘死雖有駟馬高蓋不如坐進此道也兩家集
中相唱和有此篇暇日輒仿其體用其韻卽題其集

近來海內論詩筆漸西樊山皆第一奇絕蘇黃並世生居然元
白同時出松古怪耶松清奇花富貴兼花隱逸湧現都成菩薩
蠻奉持可當波羅蜜有如一雙延津龍又如四百羅浮峰時隱
時現露其爪乍合乍離雲滿胸樊如桃源人境窮袁如箭栝天
門通樊如錦帆泛苕淞袁如青鞋登攝鍾樊如珠光吐蚌童袁
如劍氣騰猿公樊如霜醉楓林楓袁如雪壓蔥嶺蔥樊如春澆
竹葉春袁如冬飲麥門冬樊如金鋪綠燕合袁如石磴蒼苔封
肝脾萬遍韓萬本肺腑一掩杜一重荔支瑤柱足大嚼金齏玉
鱠非常供吁嗟乎帝城好春一百五桃花亂學天魔舞海上桑
生水作塵天邊榆墜星如雨西方白帝牙怒張東海青童鬣潛
鼓漸西漸西方持三百六十祀日齋樊山樊山所居八萬四千
脩月戶鈞鼇一一辦虹竿下馬雙雙成露布九十九年龜返君

五月五日臬祠父狎海鷗如石季龍笑閻羅是韓擒虎傾玉尊
倒芳醕前年去年大雪聞鶴言今日明日不雨有蚌脯左挹浮
邱右洪厓朝發瀛洲夕懸圃回向人天能秀師一瓢弱水黃梅
乳

再疊前韻奉盒樊山

陌上花開緩緩歸江邊樹發詠垂垂義山錦瑟中年感伯玉胡
琴幾日掇臨去秋波四壁畫千卿春水一池吹人間欲往真無
地歧路窮途盡可悲

留別重黎二首用重黎原韻

歲月堂堂去可驚闌干花亞柳條輕銷魂日遠長安遠回首波
明太液明五柞長楊纔走馬雙柑斗酒好聽鶯誰憐北海琴尊
側少箇狂奴禰正平

留別樊山二首用前韻

驪歌欲唱客心驚已辦征裝似葉輕北雁西烏傳樂府南狐東
馬在承明歸來故國丁威鶴老去詩人子野鶯雙鬢不堪臨水
照玉河新漲縠紋平

尊前傷別復傷春笛步旗亭惜撫塵宰相虛心延國士詩篇脫
手似天人衣憐杜牧歌金縷袍感王維唱鬱輪攜得溫家新體
去天涯一讀一回顰

偕朱古微學士張次山通參遊西山絕句

無六七童五六冠有三二別四三壺華山睡漢知天下洛水行
窩著老夫

昨遊翠微挾鄭子今來潭柘偕張朱莫道王城是人海萬人中
有幾人俱

阜成門外慈悲院祭酒篇中十四人今日朝賢風味減令人惆
悵永和春

道旁高冢漫傷懷我道佳城亦復佳勞是紅塵逸黃土死埋猶
覺勝生理

南人好用麁眼籬北人好用虎皮牆人家最好依山住只少寒
梅吐暗香

重九前一日漢上酒樓獨飲

細雨溟濛江漢寬楚天無際倚闌干水爲萬古無情綠酒是千
齡不老丹故國魚兼葑菜美新霜人共菊花寒樓船樓閣俱雄
壯黃鶴黃龍醉裏看

襄陽題壁

山南東道有唐樓此是中原第一州上將兵威漢華夏名家史

筆晉陽秋詩人絕憶槎頭釣佳客誰陪峴首遊欲訪龐公無處
所卻疑上冢未回舟

登萬壽閣和樊樊山韻

咫尺瓊霄警欬通仙人手把碧芙蓉瑤池雪作簾前水玉井花
爲檻外峰三輔黃圖天下壯九州黛色此間濃明朝更訪希夷
去一睡千年學五龍

偶集唐人句

腰垂錦帶佩吳鉤盡日凝眸嶽色秋詞客有靈應識我好雲無
處不遮樓河山北枕秦關險故國東來渭水流風景蒼蒼多少
恨秦中自古帝王州

遊驪山浴溫泉作

九龍呵護玉蓮房來試銷魂第一湯何忍呼他爲禍水尙思老

我此柔鄉雪寒繡嶺無松柏春暖華清有海棠至竟人生不孤
負風流行樂李三郎

灞橋

已覺川原氣鬱蔥客來折柳莫怱怱流殘清霸無情水畫出阿
房不霽虹風雪詩催驢背上關河人老雁聲中長安日近翻惆
悵走馬天涯是轉蓬

自襄樊至西安道中絕句

龍性從來不可馴男兒何恨在風塵虬髯客與鳶肩客都是當
年逆旅人

鬱勃胸中萬古愁短衣來看茂陵秋藍田射獵青門飲訪故將
軍與故侯

卅年雙脚九州塵底事西行不到秦說著長安先色喜前身應

是漢唐人

臨潼曲

漢家奕葉多朱邸帝胄天潢盛蘭綺復道惟吹子晉笙當筵不
設申公醴陰陰芳樹蕙蘭叢換骨神方藥轉通後堂茉莉陳金
鳳別館櫻桃石季龍菜魔米教兼兒戲斬木探丸徧都市絳帕
朝天授道書黃巾柄國操軍事邊烽幾日照神京禦敵曾無六
甲兵朝唱白華楊叛曲夕歌青草董逃行六宮九廟俱灰燼荆
棘銅駝誰召釁毀室鴟鴞不避名問安鸚鵡無窮恨楸枰一局
竟全翻僅錮高牆是國恩人快然臍郿塢路敵求函首玉津園
珊瑚玦碎金鞭折骨肉馳驅同不得大夏西行駝足明延秋東
望烏頭白蛾眉皓齒舊椒房雨散雲分各一方落花不返岐崔
宅飛燕難尋王謝堂阿監相逢年十九天涯共折臨潼柳定子

霞邊枉斷腸秦宮花底空回首從來富貴近凶門破國亡家不
保身淮南雞犬歸無路漠北牛羊愁殺人

白牡丹

絕代佳人出若耶一生惟浣越溪紗誰將秋夜團圓月化作春
朝富貴花人愛點塵紅不染天生美玉白無瑕太真浴罷華清
後竟體纔餘雪縠遮

再疊前韻奉富樊山

陌上花開緩緩歸江邊樹發詠垂垂義山錦瑟中年感伯玉胡
琴幾日槌臨去秋波四壁畫千卿春水一池吹人閒欲往真無
地歧路窮途盡可悲

歲除前一夕爲仿蘇題羅兩峯鬼趣圖

君爲芥子園中客

仿蘇頌生同赴芥子園夜飲而以此圖留我
風余題寒夜一燈因得盡讀圖中題詠

伴花之寺裏僧黑夜白堆三尺雪紅窗綠殺一痕鐙低回姓字
百餘輩感慨乾坤十八層如此銷寒良不惡題詩呵硯已成冰

再送樊山

白登臺上問單于應有名王負弩趨猿鳥簡書猶畏葛牛羊盜
案並徵蘇雁門集好題都刺蠻部詩將繡聖俞一事煩君親酌
酒明妃青冢尙存無

抱冰師相移居賦呈二首

丈八溝邊尺五莊鷗波明瑟似江鄉遠過喬木三槐宅待看新
荷萬柳堂宰相樓臺無地起神仙官府近天忙衣冠豈但乾嘉
盛已覺風流到順康

天光雲影共清虛彷彿澄懷舊直廬亭上有蝦兼有菜濠邊非

我亦非魚

嘗拈蝦用師舊句爲聯也

久嫌寶帶圍腰重獨著深衣造

膝餘四裔那知詩思好但言郭令在中書

上巳後一日出都道中即事

屈指征程兩日纔便看草長與花開高臺愛妾須臾見那要邱
遲苦費才

韓嬰曾說桃花水孔叟還存芍藥詩今日獨來溱洧上不知誰
與贈將離

光孝寺訪虞仲翔祠作

嶺表孤忠亦可哀生無媚骨莫言才君如黃鶴仙人去我作青
蠅弔客來詞子陰連菩薩國枕榔雨暗越王臺硯池注易留殘
黑好把寒泉薦此杯有洗硯池

遊白雲山絕句

四十八節桄榔樹數千萬朵菖蒲花五百餘磴濂泉寺一兩三

杯蒲澗茶

初七日紀遊四首

彈弓牀對貴妃牀

粵中戲園男女分左右坐男坐彈弓牀曾作

西關夢一場

前有觀劇竹枝詞

今夜東關重聽曲前塵影事有

滄桑

照霞樓題壁

高樓十日飲平原何止淮陰一飯恩酒有聖賢仙佛意琴爲名
士美人魂錦屏坐久花都熟畫檻憑多月亦溫惆悵天風吹鬢
短祇留春夢一場痕

再題照霞樓壁二首

萬千鐙外見漁舟三四更時聽粵謳簾影亞花花亞檻帆痕遮
柳柳遮樓雙雙翡翠雙雙燕六六鴛鴦六六鷗收盡珠江無限

近代詩鈔

易順鼎

三十四

景屏山閒坐當閒遊

焚香讀畫每終朝度曲評花更徹宵仙佛詩心名士酒英雄劍
膽美人簫夕陽已過剛新月微雨初收又晚潮合寫海天霞唱
本他年回首再魂銷

羚羊峽謠

羚羊峽口雲不開客船盡在羚羊隈船如香象渡河去山似羚羊
羊掛角來

端州已有羚羊峽廣州又有五羊城石化爲羊羊化石仙人定
是黃初平

別端州酒舫

吟羊峽裏月糝糊彷彿黃陵聽鷓鴣媚臉秋波金雁驛

眠無限臉波橫歧詩心夏水石魚湖元結詩石魚湖似洞庭胡銓

妓席平生險陶穀郵亭一夜無欲孽蠻箋寫幽恨卅年雙淚海
波枯

鼎湖下院

碧溪如畫掩禪關小艇搖人第幾灣一樹綠能遮兩岸點塵紅
不到深山花源正恐重來誤竹院聊貪半日閒更喚筇將尋寺
去疎鐘聲在白雲間

沖虛觀游朱明洞天

昔年訪衡嶽洞天號朱陵今年訪羅浮洞天號朱明南方秉火
德佐命鍾炎精兩山本相望玉柱通金庭甘泉有題字石上莓
苔青是時在朱夏草木爭蕃生一徑如綠天赤帝不敢頽萬古
日無色四時泉有聲其上築石室孤坐誰櫻寧丹留稚川竈花
落東坡亭請題赤城賦更誦黃庭經

踰分霞嶺是南北兩山分界處頗似廬山吳鄣嶺

天上一片霞何年破為兩却疑仙霞影飛落閩與廣霞出行人
下行人出霞上崎嶇歷千盤空闊收萬象喘息爭云疲靈景孰
暇賞茶亭似吳鄣還作鐵闌想吳鄣有鐵闌此無之人言上青天我笑不
可仰自從五嶽來此嶺平如掌却憐世上人頃已判霄壤天將
霞開闔人與雲來往正有天風來吹雲作奇響

酥醪觀後多古松萬翠如海松下有朝斗逍遙二石臺

斜陽化為月走入萬綠中綠亦化為海日入不得紅亭午疑夜
遊但見光朦朧檜柏化荇藻滿地相橫縱萬翠合萬綠遮遍南
西東北面獨少缺斗臺類崆峒上窺北斗星下對羅浮峰臺旁
有石壇異花開幾叢仙人可圍棋又可傾玉鍾下有千年苔上
有千年松呼松掃落花不必煩奚僮我有青玉棺洗以瀑如龍

廬山青玉峽瀑布下有米南宮題第一山孽巢
字余嘗臥山字中間一畫內因戲呼為青玉棺茲壇如我墓題

以青瑤宮

題酥醪觀釀泉

北有酥醪觀南有賣酒田我疑羅浮君乃是古酒仙靈山能醉
人與酒同芳鮮我本不善飲見山輒流涎人醉醉以酒我醉醉
以山天以色香味凝結成山川精華所沐浴一日一月專芬芳
所醞釀萬草萬木全可使百慮蠲可使百疾痊此山名酥醪此
水名釀泉安期與神女會飲嘗留連至今一滴髓萬衆飲不乾
琪花開其上仙蝶飛其間星辰亦貪飲夜半爭下天待其竊飲
時我欲抱以眠試招安期生更約李青蓮一飲三百杯一醉三
千年

撥雲寺

羅浮撥雲寺以雲作天地見雲不見山見山不見寺我今來此
寺見寺不見人豈惟不見人且並不見雲僧去寺已廢雲去山
空存是時日亭午天將萬山吐雲盡化爲翠翠化石與土空翠
滿萬山而雲無處所山中多松枝松下有竈釜豈惟烹澗泉亦
可溫酒脯坐待白雲來和飯一齊煮

登古瑤臺

浮山爲我足羅山爲我目已摩羅浮頂更穿羅浮腹來登古瑤
臺瑤臺石何矗連天十萬峰波濤互起伏羅列如兒孫此是祖
母綠翠色玉有名天於九州外特闢此苑囿蓮花作部落芙蓉
爲種族彷彿穆天子羽琤覽羣玉軒頊通我靈秦漢無我福蕩
然青天開白雲爲我禱莊周化蝴蝶張果作蝙蝠初平跨黃麟
桂父騎白鹿獨惜有娥女無處求芳躅李白惟大叫韓愈將痛

哭其下玉屏風錦繡萬花谷上有篆籀文萬古不可讀

浮山絕頂作

羅山真若羅浮山真若浮此語無人道道破天爲愁請君看浮
山浮空跨蒼虬起伏真波濤出沒如瀛州此山本飛來偶落南
海陬至今尙欲動龍吟回其頭未甘作天柱頗似輕神州豈欲
返會稽還復經閩甌鎮之須六鼇挽之須萬牛山若語余曰君
讀鵬賦不其生兮若浮其死兮若休不以生自寶故養空而遊
太虛以爲海元氣以爲舟山於大海中亦是一浮漚左當拍洪
厓右更挹浮邱嵇康性如龍杜甫身如鷗小住吾爲佳吾盍亦
少留

拜松拜瀑歌

見佛不拜見松拜松不歡喜佛不怪米顛拜石我拜松松與石

原同一輩何可一日無此君不以三公易其介一拜此松參天
黛秦耶漢耶忘年代再拜此松似華蓋赤日行空不能曬三拜
此松壓衆籟海水天風聽澎湃四拜此松多節概萬雪千霜皆
戰敗十圍綠玉鱗之而丈六黃金身不壞閱人多矣孰如髯其
氣浩然羞等噲肅毅剛直與貞介以諡此松差不愧孔曰人之
生也直孟曰直養而無害莊曰受命於天獨易曰積小以高大
仁者不憂勇不懼義可勝欲敬勝怠我對此松敢不敬松對青
天亦無懈我已拜松更拜瀑瀑亦如松可敬愛請君試望白水
門渾似天紳垂玉帶松如千丈蒼龍立瀑如萬丈玉龍挂我作
拜松拜瀑歌此圖萬古無人畫

下飛雲至酥醪山行詰曲戲作

仙山如金丹何止經九轉百折而千回一往或兩返已行卅字

巖更歷之字澗水似讀回文山如書小篆蟲爲詰屈書鳥作鈎
轉轉松以直爲佳山以曲爲善一笑拐灣多神仙不能免

又戲作口號

一筆一墨復一硯一筇一笠復一扇一茶一蔬復一飯一雲一
石還一松一澗一瀑還一峰一寺一橋還一鐘

因讀瞎堂詩遂以廬山與羅浮相比更及峩眉南嶽

我讀瞎堂詩一半在羅浮一半在廬山廬山我舊雨羅浮我今
雨俱是瞎堂禪請以廬山勝比諸羅浮勝而作如是觀飛雲似
五老瑤臺似天池鐵橋似鐵船沖虛似歸宗酥醪似石佛水簾
似玉川奇哉白水門頗似黃巖瀑又似三疊泉白鶴似白鶴而
有五龍潭則又似開先黃龍似黃龍而有龍珠潭則又似棲賢
華首似海會寶積似化成撥雲似青蓮我曾遊峨眉更以峨眉

言黃龍似雙溪酥醪似伏虎華首似萬年我曾遊南嶽更以南
嶽箋朱明似朱陵酥醪似方廣華首似華嚴一石爲一嶽一雲
爲一天一峰爲一佛一松爲一仙美哉羅浮勝勿向世人傳

由天童下院登小舟往天童道中作

鶴以青松爲世界鷗將白水作家鄉化身願作韋馱好半日天
童半育王天童章駝最靈俗言其半
月住天童半月住育王

由天童過杜孝子祠訪靈峰育王兩寺紀遊

小市天童近荒祠孝子存山猶鄧縣地人有衛王孫山民史姓
尚多皆史
後彌遠花外聞吳語溪邊見晉村翻教武陵客認此作桃源

天童山中月夜獨坐

青山無一塵青天無一雲天上惟一月山中惟一人
此時聞松聲此時聞鐘聲此時聞澗聲此時聞蟲聲

摘句

捲風荷自弄搖雨竹能言誠齋雨
後作十三篇在雄才杏五百賢多

舊俗醅佳人解舉鴻前案高士都乘蠡後舟不見夫差消夏返

徒聞句踐祭秋來姑蘇懷古十家九魚店五里一虹橋吳中書事二
首韻

無邊野色朱公冢不斷江聲白帝城荆州懷古春似中唐晚人如

小杜狂詠芍藥和
真一子韻五嶽外留餘氣厚九州西見此山高峨眉作
登

十里白雲如墮海半天紅葉欲燒樓雨後返觀帝廷神助無蒼水

戰國人才有白圭天王擲牝黃金賤使者刑牲白璧勞感事
八首北

海知劉豫州否南朝有李侍郎無千里青謠徒有卓滿江紅曲

竟無飛一雙不借隨腰脚十萬橫磨照膽肝潯陽親舍初
發感懷四首雲從

武帝祠邊散雨自文王陵下來潼關道中天寒酒醒柳邊岸人遠

曲終江上峰無可奈何是花落不如休去爲霜濃八疊韻
賦別意人惜

史權輸脫脫世傳歌曲勝圓圓再壽前韻山新詩白傳裘千丈謝

表東坡帶有餘授雲中賀道山衣白山人陪綠野契丹國主問黃

州恩詩二首見除示即和道暫留奉贈紀慶歷相才儲軾轍興元軍

事論城琳琳陸狀宣公疊有論韻以再渾城贈易山李楚年少已過誰看玠霸才

無主獨憐琳因樊再山疊疊韻奉余

