

71  
CHINESE - JAPANESE LIBRARY OF  
HARVARD - YENCHING INSTITUTE  
AT HARVARD UNIVERSITY  
DEC 17 1940

1

T 3222/0.83.2

3222/0.83.2

福建續志

四十冊

缺頁者

第一冊

卷二

第七葉重出

惟本文相異

別

第十冊

卷三

缺第十五葉

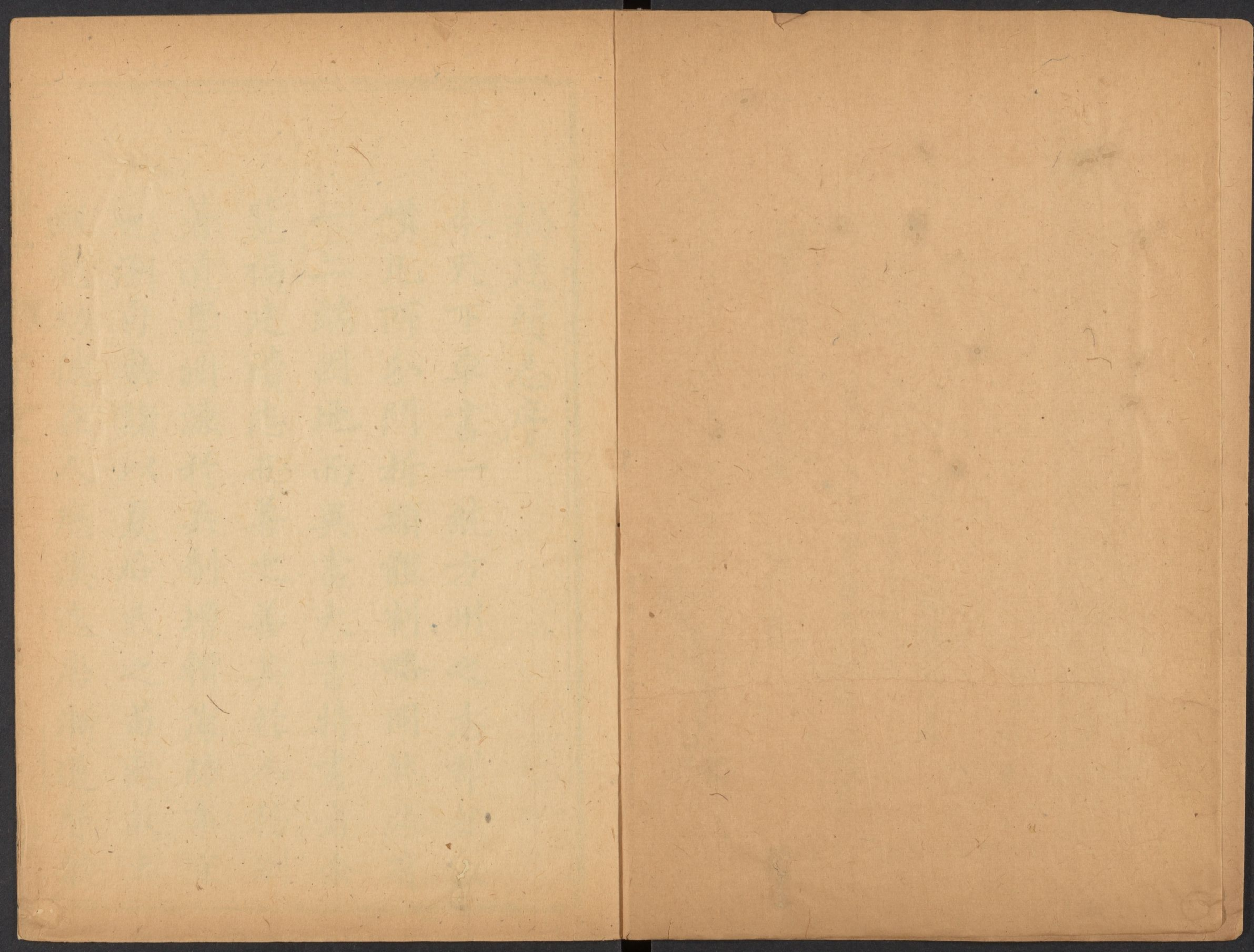
第四十冊

卷九

雜記二

缺第二十葉

羅世勳查



福建續志序

今天下車書一統方州之志犁然大  
備凡所分門析類體制略同然必有  
一二端因地而異當大書特書者余  
覽福建續志而善之善其於人物別  
著道學淵源於兵制增輯海防事宜  
也溯自無諸以夏后氏之苗裔啟土  
甌越功德在人厯漢迄唐漸通聲教

哈佛大學漢和  
圖書館珍藏印

至有宋大儒輩出倡明聖學直接洙  
泗之傳猗歟盛矣其間強藩跋扈  
寇陸梁走險負嵎囂然不靖亦代有  
之說者曰此邦風氣固殊其剛猛好  
鬪之性與生俱來未可以人事格也  
余謂不然剛柔者氣質之偏非秉彝  
之過也昔王文成講學黔中以良知  
為教子弟悅之苗風丕變厥後征徭

粵西亦用是風諭其酋長聞者感泣  
故一傳檄而諸峒悉定夫黔為鬼方  
峒獠殆槃瓠種耳而響應若是矧閩  
之人神明遺胄川澗山峙靈秀所鍾  
復久沐於  
聖天子雨露之膏日月之華而可以頑梗  
難化厚誣之耶余幼隨先公宦遊  
海澨習知民情頃承

簡命又復兩年於茲一二鴟張麋聚之輩  
亦既以次翦除矣然終不敢謂人性  
之生而有惡也誠及其蘖芽未萌謹  
法度明倫紀範賢智於軌物之中而  
於愚不肖隨事有以發其天良何鴟  
音之不可草禮義之不可為干櫓哉  
奈因續志所加詳者發明之如此願  
與諸司牧共勉焉

乾隆歲次己丑端月

太子太保兵部尚書兼都察院右都御  
史閩浙總督楚鄂 崔應階謹序

福建續志序

閩依山薄海廣袤數千里而東寧崇  
引絕島孤懸溟渤中至我

國家勢敵弥遠永息鯨氛始隸版籍函

潛閭習耀於光明故技與東南維閩

為巨鎮先莊恪公節制浙閩惟有

歷年余又蒙

恩忝按是邦環閩之域一民一物較之烏

不敢或忘於心曰里古者方志掌於  
職方漢令郡國計書先上太史又數  
遣使條記風俗晉唐之代諸州郡各  
自為志鐫紀見聞以補正史所未逮  
宋明以來纂述尤廣而閩之有志則  
惟三山志及八閩通志二書號稱詳  
覈逮乎

國朝刊修者存而近時閩學謝公所撰

前志成於丙辰之歲自

今上皇帝御宇以迄於今

湛息滂沛以夏風竹才賢懿執輝耀山川  
瀕海之區無忝鄒魯是我

朝已軼唐宋之盛而今又適際隆盛之  
時願前志有未及詳宜續近事以傳  
來許爰與前

制府相國楊公暨方伯屏僚咨訪舊



冊  
章集諸名儒甄搜事類而延仁和沈  
荻林廉訪錢塘吳崑田太史總其成  
於是萃羣賢之力殫經歲之勤廣而  
不靡博而能要前志所偶闕者補之  
前志所未載者增之雖自為一編而  
大體不易既成釐為九十二卷以授  
之梓昔晉之常璩載華陽常謂郡  
國之書世及事邇可得而詳今續志

兩載三十年來文獻方新風流相襲  
則信有明徵自宜上追往籍且於此  
見

聖皇車書一統之治光祿之隆雍唐虞三  
代罕與倫者故閩雅備壤沐浴休養  
風土民物月異歲新美不勝紀則今  
此紹述前書以彰

太平之休徽誠使者之事也爰摭其大

端以弁首簡云爾

誥授資政大夫兵部右侍郎兼都察院右  
副都御史巡按福建等處地方提督  
軍務兼理糧餉長白 定長謨

### 福建續志序

余少讀性理諸書心合道學之傳於  
閩獨盛而子朱子尤集宋一代之大  
成稍長聞安溪李文貞公漳浦蔡  
文勤公名二公皆閩產也蓋其地襟  
山帶海其星羅乎斗牛女之次  
扶真磅礴之氣至此而一聚焉故  
蔚為人文魁偉特達為他處徼

所不及余時、思覽世風而末由也  
歲戊子奉

上息命末撫是邦躬踐泮大儒萬生  
過化之區而親聲明文物之盛  
退而披圖經攷方志茫乎有思惴  
然以懼蓋人民之蕃庶也何以休  
養之政事之弛張也何以整飭之官  
方之純駁也何以澄叙之形勝之險

要風氣之易動難靜也何以揆  
馭而綏戢之此世效非一朝一夕之故  
矣然竊謂獨難世人耳苟得世人  
而因地爲治貧者可富墜者可舉  
貪者可盡趨者可馴由是以臻乎  
畫一之化宜之難然則講禮義以  
端士品究體用以植人材非守土者  
之本務歟在昔常衮入閩首開

前漢系元 月方  
學校而自唐迄宋文明日啓人傑  
代生有海濱郵魯之目至今日而  
東瀛絕島

聖教洎濡儼同腹地士之歌鹿鳴而  
來其前于浚喁舌斯其尤大章昭  
特著其也適方伯有續志之刊誌  
序於余錄書所又弁其簡端若  
夫文獻之淵源纂脩之始末則前

序已詳言之不復觀縷云

乾隆戊子秋九月兵部侍郎兼都  
察院右副都御史巡撫福建等  
處地方提督軍務 鄂寧撰

福建續志序

古者國有史掌之太史邦之志則隸於職  
方自漢晉以迄唐宋凡郡國之書莫不  
網羅舊聞蒐攷軼事體例雖有不同  
而用以資正史之所未逮者其為典則  
一也欽惟

世宗憲皇帝

詔脩一統志暨直省各增輯通志次第臣進

而閩志之成較後於他行省自我  
皇上御極之初如得進呈

秘殿迄今漸摩日久歲月增新自土  
地之擴闊疆域之改隸與古人物  
之乘時蔚起風俗之漸次轉移其  
不數十年而大成且備是宜視前  
志而增脩之以彰

國家極盛之隆軌於茲

連帥邦伯諸

鉅公咸據輯續志延仁和 蘇林沈前

軍醫予 師錢唐崑田吳夫子總序

成而以郡邑諸士分任其役焉書成

於甲申之秋繕寫成編乙酉春予奉

天子命視學來閩因得觀其全書旋奉

部議准度浙江按臣所請

命各省學臣於按試之餘將通志一書不

拘時日悉心查閱其有現在脩輯之

志志令考核行刊今年仲夏歲試竣  
事自松城回居省署目取前所為續  
志者重加省覽竊以為國史與志乘  
相為表裏然史主勸懲其體貴於簡  
嚴而志專實錄歷久或虞缺漏今是  
書之成迄今三載尚未授諸剞劂此  
三載中之事固宜依例增入以期全備  
不致數十年後或慮曠遠而難稽也況今

聖朝恩綸疊錫

謨訓日新教化所成風俗益厚有若祠祀學  
校之脩建職官公署之增省暨夫水  
利兵防預籌扼要選賢貢士日啟人  
文以至微顯闡幽廉頑立懦孝義節  
烈之士女

褒嘉之典何歲之無之用是不揆譎陋爰取乙  
酉以後至丁亥歲終近事之得以例增

者間附數條于每門之後以俟後之君子有所攷核焉至其卷次凡例回革損益諸體要具見卷首已成完書故不復序抑余自按郡以來西涉龍岩汀水之險小歷樵川劍浦之奇東攬太姥霍童之勝南望澎湖廈島之區登三山而周四境厥地廣輪約二千里惟學使者舟車所至有以遍

歷其境今得於涉覽之餘輒以所見誣之所聞而事蹟殆無缺畧之憾俾後之讀是志者觀人文之炳蔚樂風土之還淳於昌廣太平而歌善治沐浴

聖澤鼓之舞

皇仁而一時之抃手颺言者亦得藉是以不朽焉予之厚幸為何如哉乾隆三



十三年六月上澣

欽命提督福建學政唐事府右春坊

右庶子紀錄一次 王杰謹序

福建續志序

予嘗備負詞館出入

禁庭預修一統志竊以志者掌於內外  
史而其原肇自六經宮室棟宇則本  
於易典謨政教山川疆域田賦物貢  
軍制岳夷本於書民風土俗忠孝貞  
良村歌里諺本於詩典禮樂章學校  
選舉損益曰革歲時灾祥本於禮與

春秋嗣是史遷作八書班固作十二志以紀秦漢制度皆志也而郡國之書稱志則始於常璩後世作者寔廣體裁各出閩志則晉太守陶夔倡為之書未及傳經籍無述焉宋咸淳中知州事梁叔子輯三山志元致和續之久而亦遂廢明時通志有三獨黃氏仲昭所撰世稱詳核

國朝康熙中詔修一統志廣徵直省諸乘時福建則詞館前輩鄭官諭開極修之雍正間前輩謝閣學道承即鄭本復輯義正事覈大體已備至皇上御極始進即茲編所謂前志也夫王政隨時曰草月異而歲不同堯時春分日躔在卯初昏中星為鶉鳥宋時春分日躔在室初昏中星為東井則

天文異矣禹貢九州舜時分為十有二州周禮職方加幽并而遺徐梁又別於舜禹時則地理異矣志莫大於乾象坤輿而所異猶若是况於治民之禮樂刑政乎蓋政教善可以百王不易特其天時人事民風國俗之變不得不隨時而為之法法久而不能無弊聖人能使其不至於弊而善易

之故其法可久此王化所以日隆也  
今

天子皇猷懋著富教之殷網紀法度之備人材品彙之衆蒸然丕變而前志尚未及載觀風者無所考於是連帥邦伯羣公咸思更輯予適主鼇峰講席因屬偕吳館丈嗣富共典斯事半生遊宦自慚舊學荒蕪何能為役願終

辭不獲爰與纂修諸君子紬而續之  
首弁

典謨繼述星野而迄雜記為門三十有二  
為卷九十有二事例仍前而取義稍  
別有前志已載而復補者學宮載聖  
門弟子祠祀記列祀姓氏是也前志  
未載而特增者郡邑添福鼎兵制列  
海防選舉增詞科人物徵史傳是也

前志有而易之者方技置列女之前  
寺觀附方外之末是也前志有而更  
其名者我

朝差科盡捐載戶口而不載戶役是也  
至若龜山啟道南之統紫陽集諸儒  
之成瀕海儒林媿盛鄒魯是當大書  
特書故仿宋史例特列理學傳凡宋  
明以來宗法程朱者謹為編入他如

人物諸門善善貴長不敢從刻此則  
余所竊取者續志之義如此夫全閩  
十郡二州之地枕山環海疆隅數千  
里東寧一郡更孤懸溟渤采訪難周  
以謝前輩之博雅熟知桑梓文獻采  
緝七年猶不免缺略之憾况予甫至  
閩南歲事於匝歲其中遺漏當更不  
少然不刻期成書無以答群公之意

故晨夕搜討續為茲編庶幾三十年  
來

聖朝謨猷制作德化政教所以洋溢海邦  
者燦然明備予雖弗獲預曩時珥筆  
之列辨論經史異同而得披八閩掌  
故自儕外史附鄭謝兩志而列名於  
後亦平生之厚幸也夫

賜博學宏詞出身朝議大夫山東按察使

前掌山東道監察御史入直

武英殿同修

起居注翰林院編修仁和 沈廷芳拜

撰

福建續志序

古周官司徒受籍登民數而方志掌  
自誦訓漢京郡國計書先上太史又  
嘗遣使循行四方條記土俗光武之  
時詔南陽沛三輔廬江各序節士耆  
舊先賢爲傳畫疆稱志所自來矣閩  
故與甌粵同俗騶無諸披榛啓宇未  
隸版籍晉太康始列郡縣太守陶夔

廟建經志 序文  
爰作郡書流傳弗永後來著撰惟宋  
梁叔子三山志明黃仲昭八閩通志  
二書嚮稱賅備

國朝既定天下

皇風普徧東寧島海邃絕之地咸入郡

縣

世宗即位之三年命詞臣共撰一統志垂示  
宇內而藩省通志以次甄修是時閩

海之志觀成較遲

今上元年始陳

秘殿余嘗忝侍

禁林預懷鉛之末因得遍窺天下圖籍

又數奉

命采風下國西陟雍華周秦之墟南浮江  
淮瀟辰彭蠡抵南粵上五嶺游跡半  
天下天下之俗大抵尚雕文者習優

柔矜材武者民獷健二者迥殊而閩  
土山川錯會自宋被服儒賢號稱鄒  
魯其不逞之衆亦或恣為囂豪若合  
二俗而一之者然猶未履其地也後  
數年余乞養歸田里又居先人憂竊  
祿以養之懷稍遂而蒲柳早衰遂放  
游名山川澤前所未歷之境度仙霞  
關下劍水次於榕城二三佳士喜從

余游居三載前輩沈廉訪及邱君孝  
廉南來鷄鳴過山舍指說景物極吟  
唱之樂而開府諸鉅公適以續志  
總裁屬廉訪余貳焉於是與諸君子  
盡索十郡二州圖籍舊編論次其事  
益知閩之為域西自龍巖汀州北亘  
邵武建陽漸歷而東至福寧其地多  
崇山秀壑武夷霍童仙蹊靈蹟往往



而在其民敦重素樸有先賢遺風然  
質勝少文相安田里西南則漳泉遠  
控島嶼臺灣懸大海中與番夷雜處  
南為興化至福州藩省建焉地皆際  
海依山樹屏而廈門澎湖尤要險風  
帆浪舶百貨出入為大都會嚴兵守  
之其人好事功聲名都麗而多悍黠  
其大較也今所為既續前志大體相

回而接以新事自為一編惟標理學  
述防海正戶口之名比寺觀之類稍  
更舊轍既成釐為九十二卷諸旨要  
在各小序中蓋其所補綴視前志稍  
詳密而因以見

聖天子御宇以來太平極盛治多良吏野  
多秀行山川交輝百度修舉故可紀  
者衆而未有艾也推而溯之前世相

越遠矣夫采風謠覈圖籍誠史臣之職也故書之以道其詳云

乾隆甲申秋九月既望在籍翰林院

編修錢塘 吳嗣富撰

*本合小武山中蓋其世前...*

纂脩福建續志官員

總裁

閩 浙 總 督 楊廷璋

閩 浙 總 督 蘇昌

閩 浙 總 督 崔應階

福 建 巡 撫 定長

福 建 巡 撫 李因培

福 建 巡 撫 莊有恭

福 建 巡 撫 崔應階

福 建 巡 撫 鄂寧

提督福建學政 紀昀  
提督福建學政 王杰

協裁

福建布政使 曹繩柱

福建布政使 顏希深

福建布政使 錢琦

福建按察使 淑寶

福建按察使 朱珪

福建按察使 余文儀

福建糧驛道 孫孝愉

福建糧驛道 達明

福建鹽法道 徐景嘉

福建鹽法道 宋越

福建鹽法道 張學舉

提調

福建糧驛道 朱珪

福建糧驛道 孫孝愉

福建糧驛道 達明

護理福建糧驛道事福州府知府 張學舉

總脩

在籍山由按察使前翰林院編脩  
沈廷芳  
在籍翰林院編脩  
吳嗣富

分脩

甲戌科進士黃惠

壬申科舉人吳壽祺

壬申科舉人耶永

壬午科舉人吳福世

收掌

建寧府學教授官偉

閩縣學教諭劉雄萬

將樂縣學教諭高嵩基

閩縣學訓導黃慶

僊遊縣學訓導修史

龍巖州學訓導朱元輔

校訂監刻

布政司都事兼管糧驛道庫大使金昌緒

管理黿峯書院事鳳山縣儒學教諭卓異陸朱仕玠

分校

壬午科舉人蔡廷舉

候選教諭副榜貢生高世偉

庚辰科副榜貢生 余位躬

庚辰科副榜貢生 高藍珍

閩縣監生 嚴永齡

江南蘇州府吳江縣附生 沈燾

福州府學廩生 楊金華

福州府學廩生 林光興

福州府學增生 黃楠

福州府學附生 何燦

福州府學附生 鄭玉銘

福州府學附生 陳鴻基

閩縣學廩生 趙士泉

閩縣學廩生 張鳳翼

閩縣學廩生 王朝燮

閩縣學增生 王汝祥

閩縣學增生 魏人棟

閩縣學附生 李光雲

閩縣學附生 李玉驄

閩縣學附生 林振祖

閩縣學附生 王炳

閩縣學附生 陳夔樂

候官縣學廩生 蔡羹元

候官縣學附生 董應元

候官縣學附生 魏瑛

候官縣學附生 卓元度

候官縣學附生 王作楫

候官縣學附生 吳志和

長樂縣學廩生 馮仰高

永福縣學廩生 毛鴻

興化府莆田縣學優生 鄭遠芳

汀州府寧化縣學增生 雷兆乾

請續脩福建省志詳文

曹繩柱

本年九月十三日奉

巡撫部院定 批本司會詳竊惟福建全省山

海與區重譯梯航普

皇朝之聲教全閩康阜沐

聖主之恩膏表形勝於輿圖巖疆天險樹風聲於版

籍海國人文是以郡縣各有專書省會成爲通

志固已原原本本亘古彌新見見聞聞於今爲

烈伏查省志八十二卷編修訖乙卯之冬屆茲

二十八年嘉會盛女牛之野惟

天子建中錫極有舉必書而海隅宣德仰流無徵不信三十年爲一世漸摩於仁義更深一二日有萬幾熙亮之事功無算故凡謨猷之開濟文武之弛張損益舉廢之大端微顯闡幽之節目歲增月異沿故生新昭然耳目之在人欣遇台衡之碩德所當及時釐訂繼事修明者也恭惟

憲臺大人

奕世元勳

蔡朝碩輔

奮武功於西北題名麟閣之中

敷文命於東南濟美鳳池之上年豐人樂教養備而禮樂興大法小廉政事成而文章著爰稽省志竊擬增修按卷訂譌分門補闕不必改其舊有惟宜益所本無合之則大全因之則可久况史才自昔罕覯三長而名宿在茲適逢二美竊見鰲峰主席沈陳臬嵩山掌教吳翰編名重虎林學成鴻寶疎密兼馬班之筆清和在夷惠之間蒙

入憲延聘而來門多問字自兩賢主盟而後人

慶得師似此博雅名流若令總持志局可爲長袖善舞必能游刃有餘請以沈山長爲正總裁吳山長爲副總裁再查鼇峰書院地居軒敞樓貯經書可就講堂卽開志館尚有纂修二缺宜分聘於本省鄰封其餘編校諸生可合選於鼇峰嵩麓至於檄查書籍考核功程酌定規條支銷薪脯自鉅及細原始要終一切事宜總須提調查糧驛道朱監司學有本原達於事務堪勝此任必盡其心請以朱監司爲提調所有正總裁每歲擬送修儀叁百兩副總裁每歲貳百兩

纂修每人每歲壹百兩編校生二十名每名每月送薪水銀壹兩查有

慶典發還之項原係通省捐解之銀以公辦公就省歸省限期兩載動款二千節省薪脯餘銀以供紙張雜費不敷刻價書成再俟司籌未盡章程詳候另移道議本司等不辭固陋幸際

昌明竊謂因地因時有人有用庶幾博我

皇道宏此遠謨謹具會詳粗陳大畧伏祈核示以便遵行將見十郡二州海嶠集大成於金玉行與九邱八索



天朝備歷代之圖書矣等由奉批省志亟應增修所  
議均屬妥協如詳移行遵照辦理可也仍候

督部堂批示繳奉此又奉

總督部堂楊 批據詳纂修全省通志實爲徵  
文考獻之切務邇來

謨訓聿昭典章具備增美補闕事屬應行仰卽移道  
遵照辦理至一切應須籌辦事宜隨時妥議通  
詳察奪仍候

撫部院批示錄報繳奉此除移行外合就移知  
備咨到道請依

院批會詳內事理希將應行一切章程及未盡  
事宜逐一籌議具詳併祈聘請纂修選舉編校  
諸生等因

福建續志凡例

一全閩紀載昉自陶夔厥後惟宋梁克家三山志  
 明黃仲昭八閩通志何喬遠閩書世稱賅洽我  
 朝通志一成於康熙甲子再成於乾隆丙辰迄今三  
 十年間

政教重熙人材日盛披風覩俗如常璩所謂世及事  
 邇可得而言者蓋不少也今此續編門分類別  
 概從舊志而別為一編庶幾分之自為一書而  
 合之可成全帙

一前志首紀

列聖典謨昭示奕禩今補所未登者而自乾隆二年以來

宸章天語覃及閩疆者咸敬謹續載以垂萬世

一是編增修自乾隆年始前志所登不復更贅其或見之史傳而前志偶遺亦依類搜羅凡所徵引悉標書目庶有明徵

一前志所載間有亥豕偶訛傳聞襲謬茲編或別爲標舉祇期辨析無取雷同

一前志星野引用簡畧而建置沿革表祇釐爲三格茲則稍取而更張之於星野則援及歷史天

官書天文志各書而折衷於

本朝數理精蘊其沿革則一遵 皇輿表庶幾較若

列眉

一古者取民有地稅有丁役履畝計口因時遞增至

本朝盡罷一切科差雜役歸丁於地而

盛世滋生永不加賦前志以戶役立名尚非體要故謹易爲戶口仍以恤政附焉

一閩東南瀕海自福寧迄於詔安漭瀆千餘里在昔奸宄藉爲淵藪以逞跳梁今雖海氛永息而

凡防邊事宜見於冊乘者犁然可考顧前志闕遺今彙輯之以附兵制水師之後

一山川古跡祠祀藝文諸門必旁采舊聞各爲增訂其名宦人物列女各傳應增入者亦確采志乘羣書近稽公牘以爲依據

一閩地自唐季文明漸啓宋得海濱四先生道山九賢諸大儒唱提正學代有名賢而紫陽尤集羣儒之大成前志惟散見各門淵源莫屬今特取辨香程朱者彙而登之另爲一門猶宋史別增道學之例以見海濱之比踪鄒魯云

一名教大閑潰於二氏志方外所以別其人而寺觀其所居也故此編方外之後卽列寺觀俾以類從至於藝成而下猶有可觀前志次諸方外之後儼非其倫故易置列女之前亦謹微之意也

一雜記門標舉逸聞廣蒐剽義譬諸餘分閏位宜殿全編易置藝文之後於義爲宜

一茲編所採史傳而外多摭志乘冊牘顧其中繁簡各殊如福興泉三郡志皆新成敘事或失之繁延建邵三郡志多舊編或患其簡繁者從芟

簡則從闕不敢以臆強為裁飾也

福建續志目錄

卷首

補圖

福建通省全圖 添福鼎縣 釣龍臺  
三山圖 西湖圖 嵩山書院圖

典謨

四卷

卷一

星野

卷二

建置沿革

有表

卷三

至

卷四

山川

二卷

卷五

疆域 形勝附

卷六 至 卷七

城池 水利橋梁附 共二卷

卷八

風俗

卷九 至 卷十

物產 二卷

卷十一 至 卷十二

田賦 鹽課附 二卷

卷十三

戶口 郵政附

卷十四

典禮

卷十五 至 卷十六

祠祀 二卷

卷十七 至 卷十八

兵制 海防附 二卷

卷十九

封爵

卷二十一 至 卷二十一

學校 書院社學附 二卷

卷二十二

公署

卷二十三 至 卷二十六

職官 四卷

卷二十七 至 卷三十

名宦 四卷

卷三十一 至 卷三十四

選舉 職科 召辟 武功 任子附 共四卷

卷三十五 至 卷四十

理學 六卷

卷四十一 至 卷四十九

人物 九卷

卷五十 至 卷五十二

孝義 三卷

卷五十三 至 卷五十五

文苑 二卷

卷五十六

寓賢

卷五十七

隱逸

卷五十八

技術

卷五十九 至 卷七十一

列女 名媛 節孝 貞烈 共十三卷

卷七十二

方外 寺觀附

卷七十三 至 卷七十四

古蹟 墓 石刻附 共二卷

卷七十五

外島

卷七十六 至 卷八十九

藝文 著述 疏 議 書 序 記 論 說

卷九十 至 卷九十二

雜記 詳異 叢談 共三卷



福壽  
壽祿  
圖

卷八十二  
卷八十三  
卷八十四  
卷八十五  
卷八十六  
卷八十七  
卷八十八  
卷八十九  
卷九十  
卷九十一  
卷九十二  
卷九十三  
卷九十四  
卷九十五  
卷九十六  
卷九十七  
卷九十八  
卷九十九  
卷一百

圖總

全建福

福建全省圖

卷之二

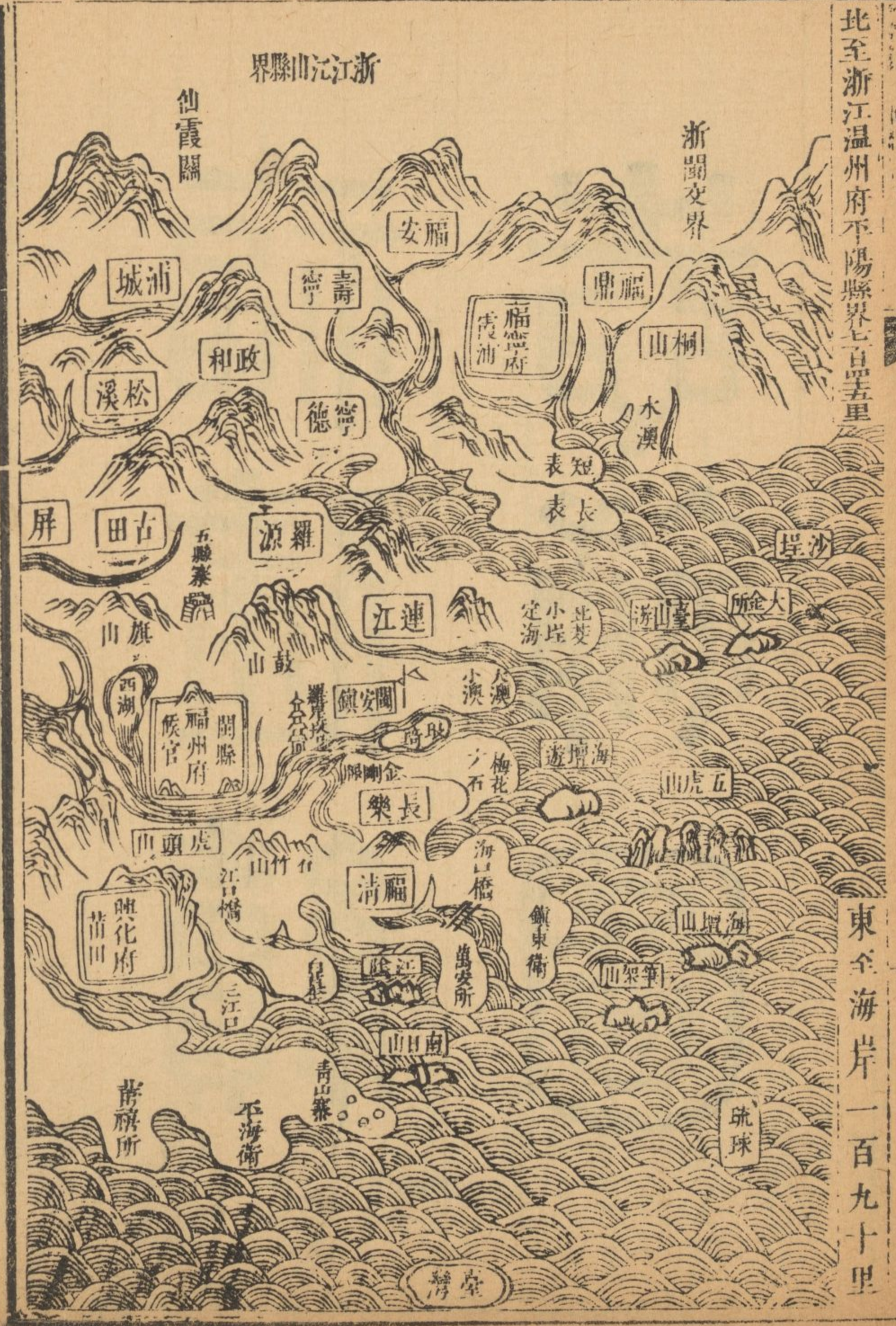
城池



西至江西建昌府新城縣界八百一十里

南至廣東潮州府海豐縣界一千九百里

北至浙江温州府平陽縣界七百五里



東至海岸一百九十里

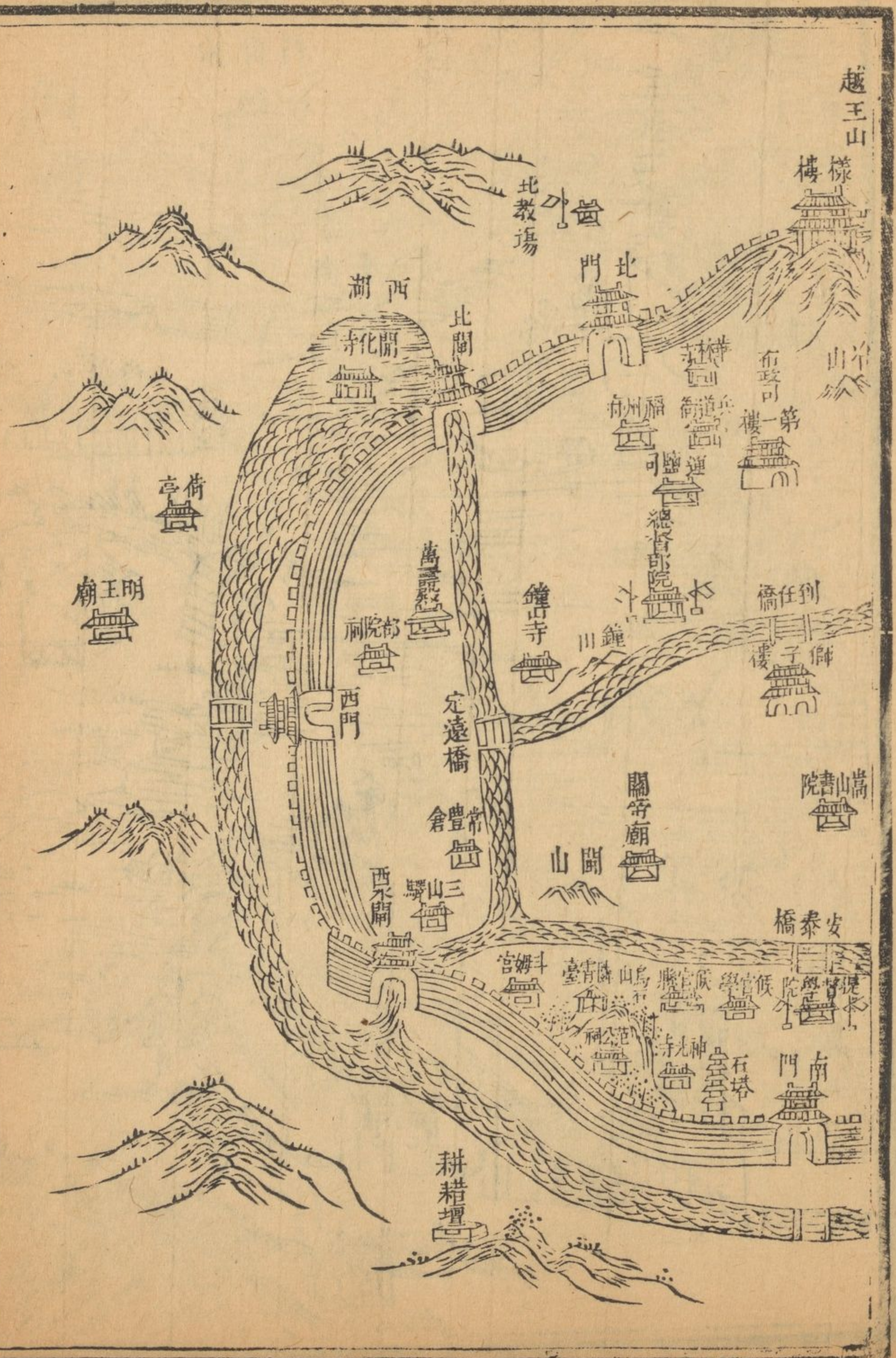
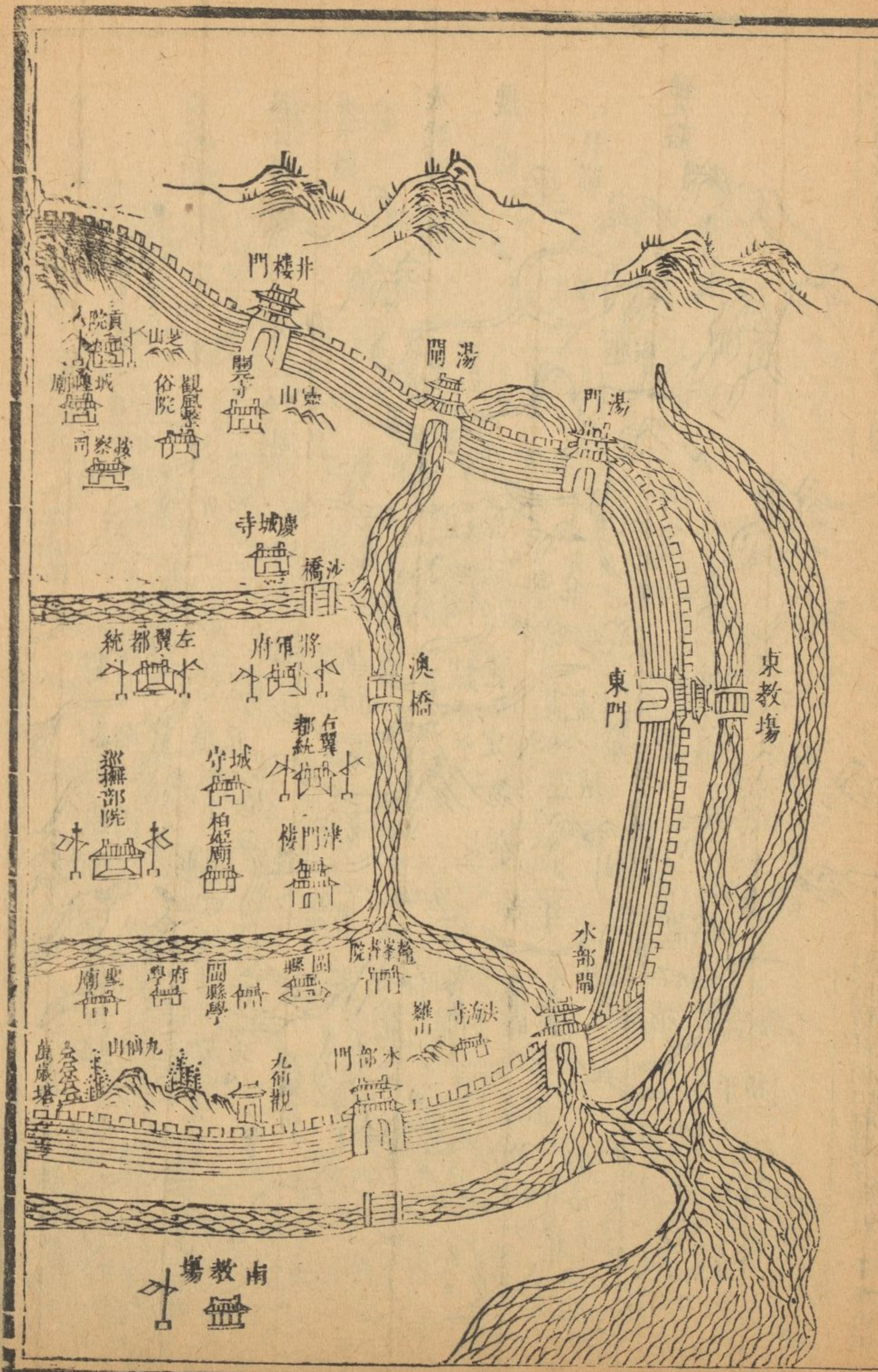
福建全省圖

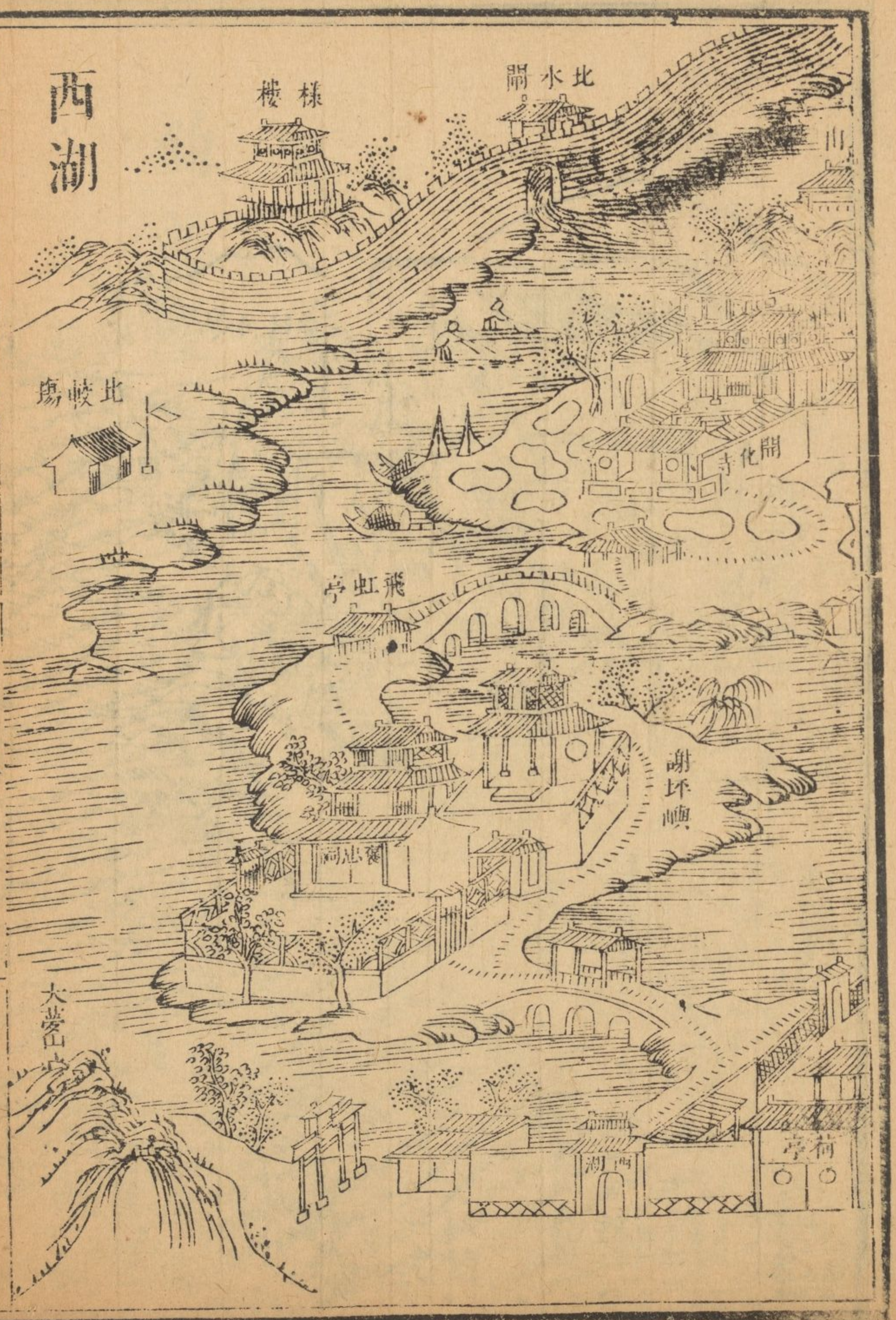
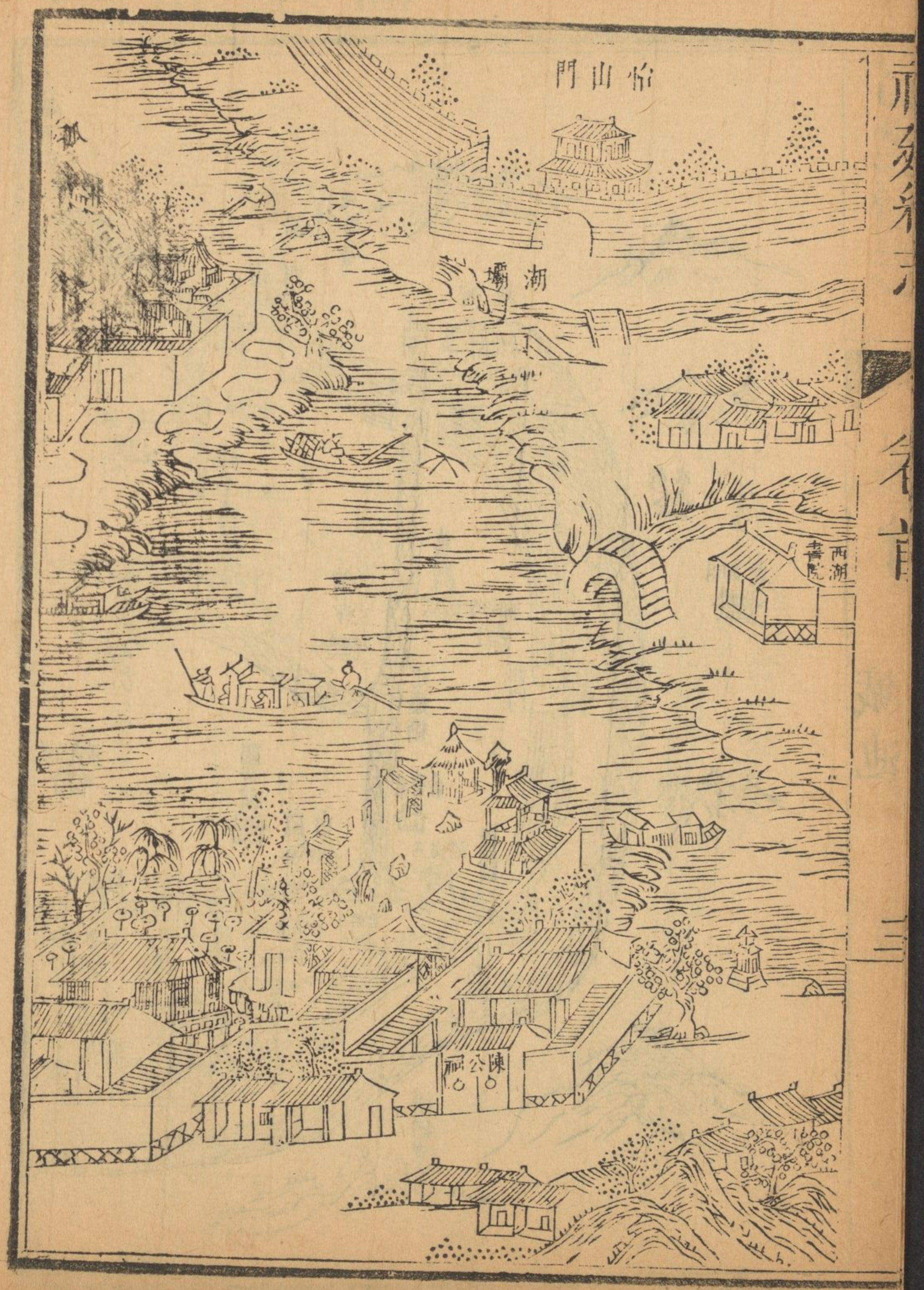
卷之二

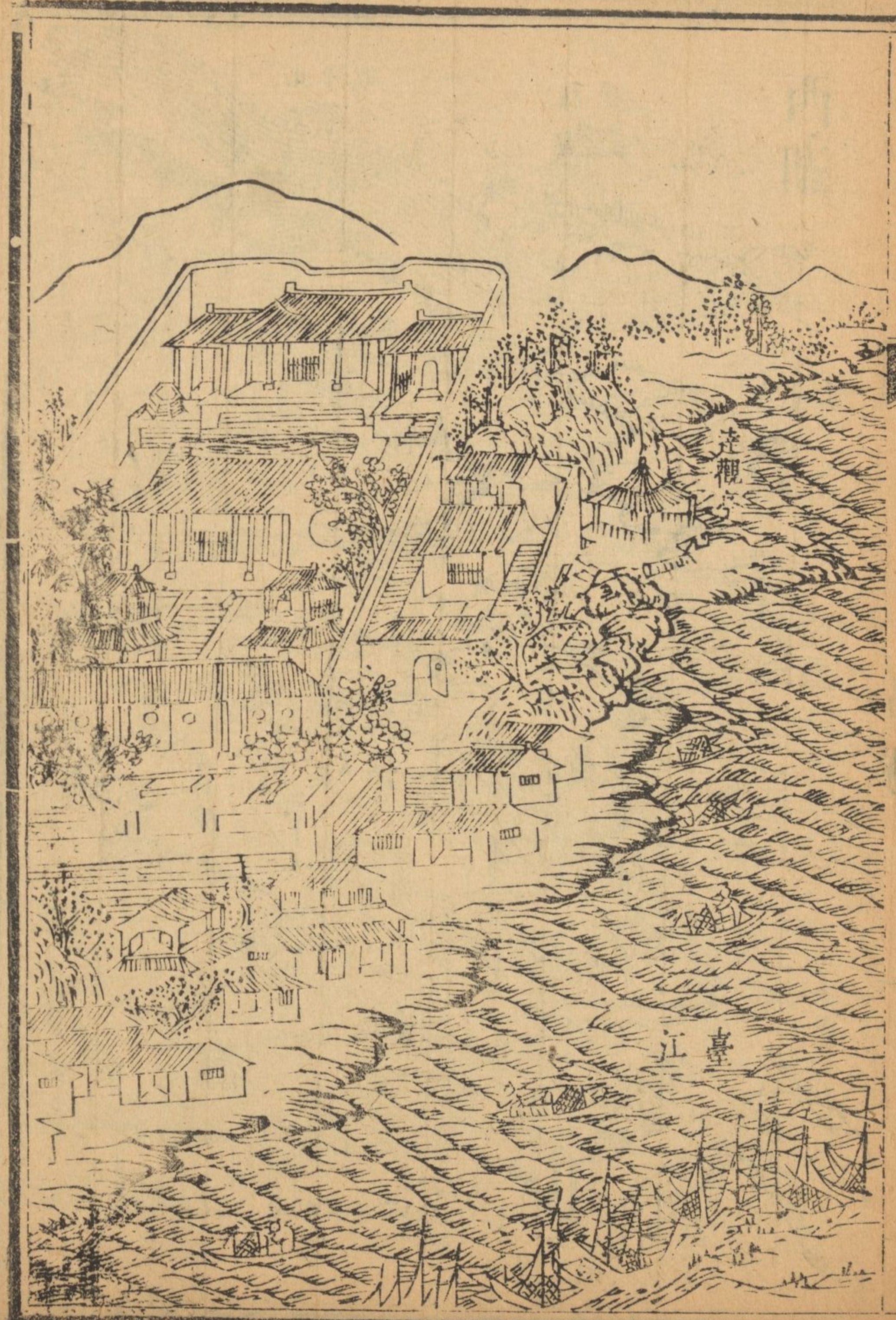
一

福州府城

三山全圖







遠觀

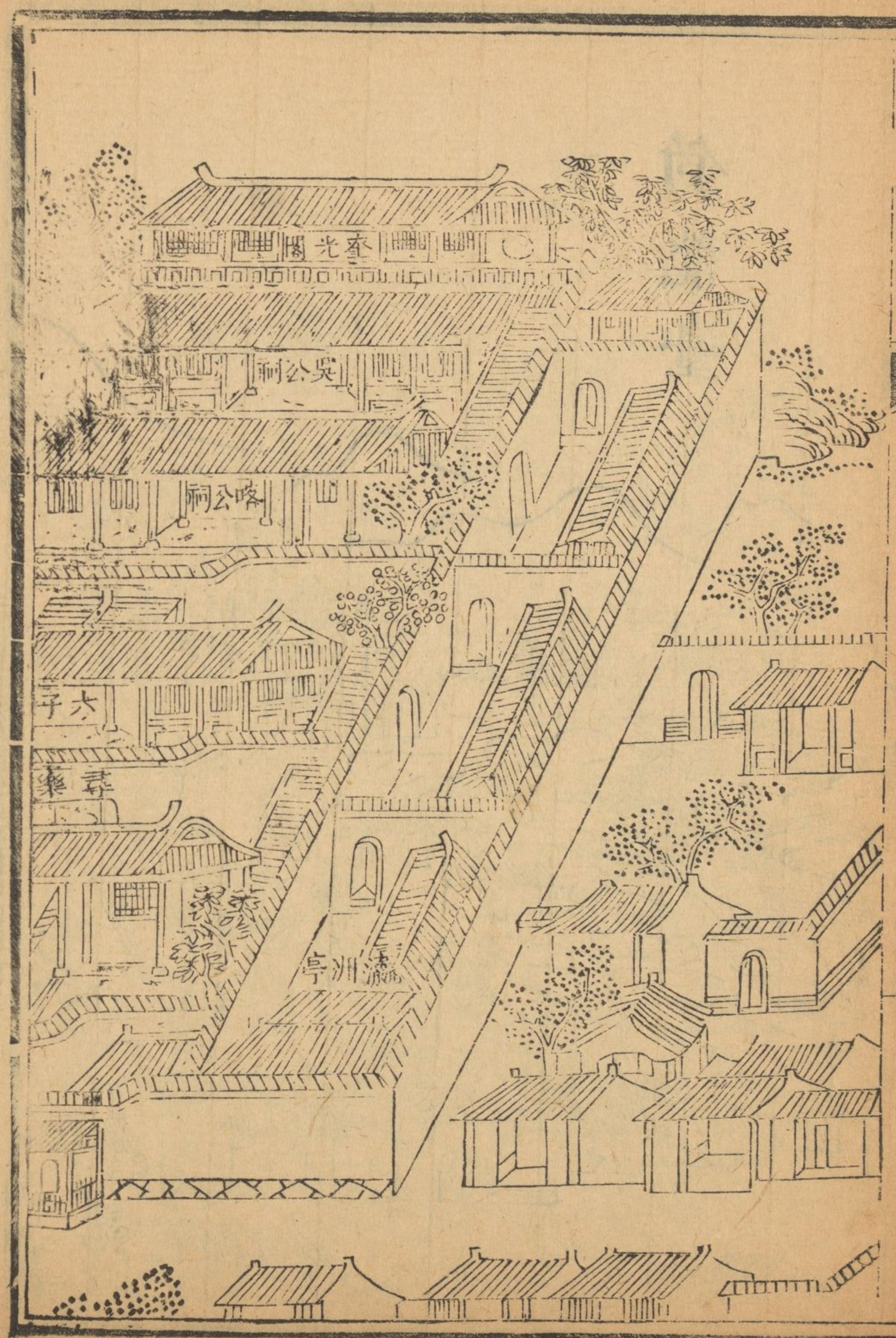
江臺

釣龍臺

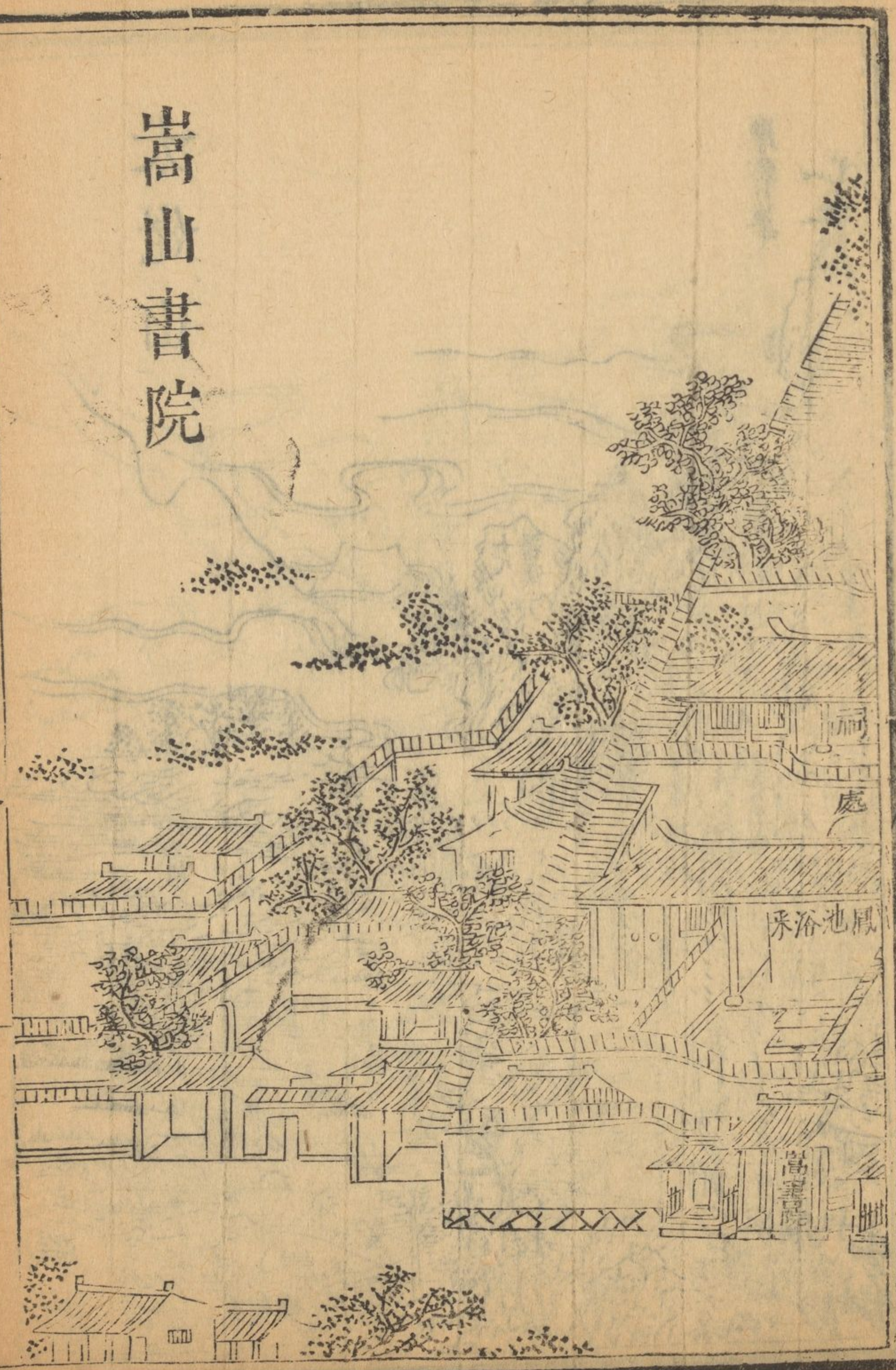


名勝

五



高山書院



太姥山

摩霄峯



名勝

七







