

集千家注批點杜工部詩集

五之七



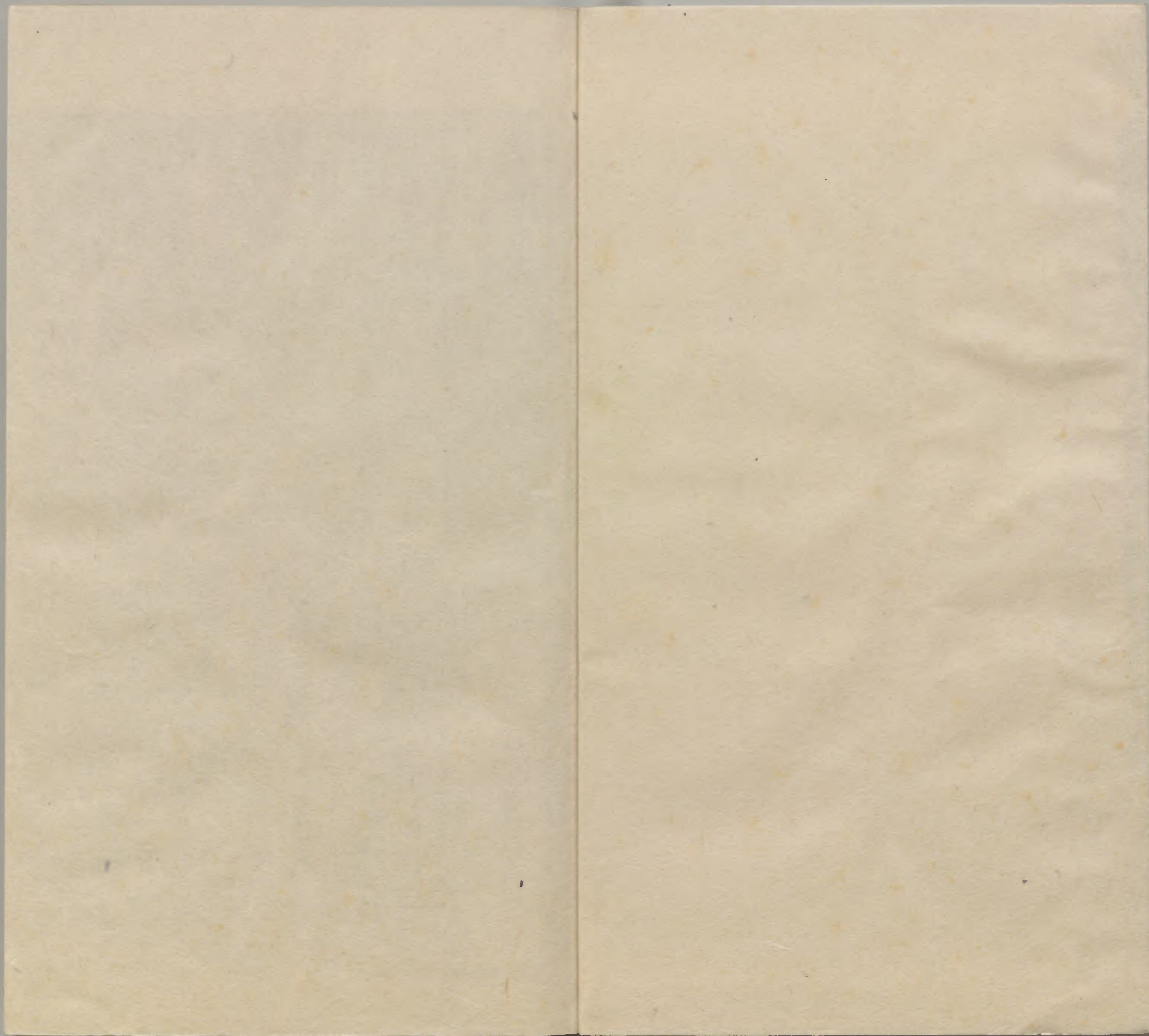
漢書門類	一〇二八	七四	二架	一冊
------	------	----	----	----

漢書	一〇二八	七四	二架	一冊
----	------	----	----	----

內閣文庫	
番號	漢 10128
冊數	10 (5冊)
函號	別 55 2



綴じ部(喉部分)の文字など開きが不鮮明な箇所あり



集千家註批點杜工部詩集卷之五

蘇東坡

洗兵馬

春自東都回華州以後所作

中興諸將收山東捷書夜報清書同河廣傳聞一草過胡危命在破

竹中抵殘鄴城不日得獨任朔方無限功京師皆騎汗血馬回紇饒

肉蒲萄宮已喜皇威清海岱常思仙仗過崆峒三年笛裏關山月萬

國兵前草木風少及成王功大心轉小郭相謀深古來少司徒清鑒

懸明鏡尚書氣與秋天香二三豪俊為時出整頓乾坤濟時了東走

無復憶鱸魚南飛覺有安巢鳥青春復隨冠冕入紫禁正耐煙花繞

鶴駕通霄鳳輦備雞鳴問寢龍樓曉不如青春復隨冠冕入紫禁正耐煙花繞

龍附鳳勢莫當天下盡化為侯王汝等豈知蒙帝力時來不得誇身

強事外句外關中既留蕭丞相幕下復用張子房張公一生江海客

身長九尺鬚眉蒼徵起適遇風雲會扶顛始知籌策良青袍白馬更

何有後漢今周喜再旨寸地尺天皆入貢奇祥異瑞爭來送不知何

國致白環復道諸山得銀甕隱士休歌紫芝曲詞人解撰河清頌每

觀兵舊曰天年八月命朔方節度郭子儀會九節度討安慶

於未潰之前

北庭送壯士貔虎數尤多精銳舊無敵邊隅今若何妖氛擁白馬元

帥待彫戈有風莫守鄴城下斬鯨遼海波送兵五千助討賊書如馬

如從外氣指言吐蕃時乘隙為亂也南史侯景乘白馬青絲為鞵以

應識元帥謂屬平王淑待彫戈謂待天子賜以彫戈而後往征也

趙曰古鼎銘云王命虎臣賜汝和鸞繡散彫戈

吐蕃公謂鄴城可緩而當以討吐蕃為急也

不歸反河此諸郡望風瓦解公欲先以討吐蕃為急也

河間尚征伐汝骨在空城從弟人皆有終身恨不平數金憐後邁總

角愛聰明面上三年土春風草又生夢弼曰數金謂從弟勿時識錢

空外一鷲鳥河間雙白鷗飄飄搏擊便容易往來遊草露亦多濕蛛

絲仍未收此必有此人受過而羅網仍天機近人事獨立萬端憂

聚兩獨立鶴曰時公遲回

髮也

三

二

鄭老身仍窳台州信始傳為農山澗曲卧病海雲邊世已疎儒素人

猶乞酒錢徒勞望牛斗無計斲龍泉深曰公嘗嫌度詩云賴得爾

晉張華傳吳末賊時斗牛之間嘗有紫氣華與豫章人雷煥妙達緯

家要煥登樓仰觀問其是何祥也煥曰紫氣之精上徹於天耳華因

得一石函中雙劍並刻題華曰龍泉一曰阿令煥到縣掘獄至墓

之也

不見公自注得台州鄭同州消息

不見李生又伴狂真可哀世人皆欲殺吾意獨憐才敏捷詩千首飄

零酒一杯匡山讀書題頭白好歸來題曰箕子披髮羊王按言史白

還陽陽坐事下獄此世人欲殺之證也修可曰范傳正李白新墓碑

云白之先客居蜀之章明太白生焉章明綿州之雋邑有大小三山

西院蓋以大白得名此言匡山乃彰明之匡山非潯陽匡山也

匡山也

將此地鎮侯松又望匡山瀑布云而我遊名山對之心益閑且語宿

所好不願歸人向又南康軍葛經云李白性喜名山對之心益閑且語宿

乃指庐山曰與君再會不敢違盟丹崖綠壑神其蓋之又白送姪嵩

遊山序云：未歸於名山，然則匡山指潯陽匡廬山而言，亦未必不是元和丁酉白樂天有祭匡廬山文。

新安吏

郭子儀等九節度之師圍安慶，安慶又於九節度之師，安慶又於九節度之師，安慶又於九節度之師。下至五家別蓋，蓋高州，則安慶之師，安慶又於九節度之師。下至五家別蓋，蓋高州，則安慶之師，安慶又於九節度之師。

客行新安道，喧呼聞點兵。借問新安吏，縣小更無丁。府帖昨夜下，次

選中男行，中男絕短小。何以守王城，肥男有母送。瘦男獨伶仃，白水

暮東流，青山猶哭聲。莫自使眼枯，收汝淚縱橫。眼枯却見骨，天地終

無情。我軍取相州，日夕望其平。豈意賊難料，歸軍星散營。就糧近故

壘，練卒依舊京。掘壕不到水，牧馬役亦輕。况乃王師順，撫養甚分明。

送行勿泣血，僕射如父兄。僕射，即僕射也。王師，即王師也。送行，即送行也。泣血，即泣血也。僕射，即僕射也。王師，即王師也。送行，即送行也。泣血，即泣血也。

僕射，即僕射也。王師，即王師也。送行，即送行也。泣血，即泣血也。僕射，即僕射也。王師，即王師也。送行，即送行也。泣血，即泣血也。

僕射，即僕射也。王師，即王師也。送行，即送行也。泣血，即泣血也。僕射，即僕射也。王師，即王師也。送行，即送行也。泣血，即泣血也。

僕射，即僕射也。王師，即王師也。送行，即送行也。泣血，即泣血也。僕射，即僕射也。王師，即王師也。送行，即送行也。泣血，即泣血也。

石壕吏

石壕，陝東成也。其地在新安西，即石壕也。

暮投石壕村，有吏夜捉人。老翁踰牆走，老婦出門看。吏呼一何怒，婦

啼一何苦。聽婦前致詞，三男鄴城戍。一男附書至，二男新戰死。存者

且偷生，死者長已矣。室中更無入，惟有乳下孫。孫有母未去，出入無

完裙。老嫗力雖衰，請從吏夜歸。急應河陽役，猶得備晨炊。夜久語聲

絕，如聞泣幽咽。天明登前途，獨與老翁別。河陽，即河陽也。獨與老翁別，即獨與老翁別也。

河陽，即河陽也。獨與老翁別，即獨與老翁別也。

河陽，即河陽也。獨與老翁別，即獨與老翁別也。

新婚別

兔絲附蓬麻，引蔓故不长。嫁女與征夫，不如棄路傍。結髮為妻子，

不暖君床。暮婚晨告別，無乃太匆忙。君行雖不遠，守邊赴河陽。身

未分明，何以拜姑嫜。父母養我時，日夜令我藏。生女有所歸，雞狗亦

得將。君今死生地，沉痛迫中腸。誓欲隨君往，形勢反蒼黃。勿為新婚

念努力，事戎行。婦人在軍中，兵氣恐不揚。自嗟貧家女，久致羅襦裳。

羅襦不復施對君洗紅粧仰視百鳥飛大小必雙翔人事多錯許與

君求相望曲詳至後二凡○深日詩焉與女羅施于松柏毛傳焉

免絲連草上生其色黃赤今藥中免絲子是在草曰免絲在木曰

松蘿言詩云與君為新婚免絲附女羅施曰今公詩意謂免絲當附

松蘿而乃附蓬萊焉不得其所矣○深日詩焉與女羅施曰今公詩

意謂免絲當附松蘿而乃附蓬萊焉不得其所矣

免絲連草上生其色黃赤今藥中免絲子是在草曰免絲在木曰

松蘿言詩云與君為新婚免絲附女羅施曰今公詩意謂免絲當附

松蘿而乃附蓬萊焉不得其所矣○深日詩焉與女羅施曰今公詩

意謂免絲當附松蘿而乃附蓬萊焉不得其所矣

免絲連草上生其色黃赤今藥中免絲子是在草曰免絲在木曰

松蘿言詩云與君為新婚免絲附女羅施曰今公詩意謂免絲當附

松蘿而乃附蓬萊焉不得其所矣○深日詩焉與女羅施曰今公詩

意謂免絲當附松蘿而乃附蓬萊焉不得其所矣

免絲連草上生其色黃赤今藥中免絲子是在草曰免絲在木曰

松蘿言詩云與君為新婚免絲附女羅施曰今公詩意謂免絲當附

松蘿而乃附蓬萊焉不得其所矣○深日詩焉與女羅施曰今公詩

意謂免絲當附松蘿而乃附蓬萊焉不得其所矣

免絲連草上生其色黃赤今藥中免絲子是在草曰免絲在木曰

松蘿言詩云與君為新婚免絲附女羅施曰今公詩意謂免絲當附

松蘿而乃附蓬萊焉不得其所矣○深日詩焉與女羅施曰今公詩

意謂免絲當附松蘿而乃附蓬萊焉不得其所矣

免絲連草上生其色黃赤今藥中免絲子是在草曰免絲在木曰

松蘿言詩云與君為新婚免絲附女羅施曰今公詩意謂免絲當附

松蘿而乃附蓬萊焉不得其所矣○深日詩焉與女羅施曰今公詩

意謂免絲當附松蘿而乃附蓬萊焉不得其所矣

免絲連草上生其色黃赤今藥中免絲子是在草曰免絲在木曰

松蘿言詩云與君為新婚免絲附女羅施曰今公詩意謂免絲當附

松蘿而乃附蓬萊焉不得其所矣○深日詩焉與女羅施曰今公詩

卷

無家別

寂寞天寶後園廬百蒿藜我里百餘家世亂各東西存者無消息死
者為塵泥賤子因陣敗歸來尋舊蹊久行見空巷日瘦氣慘淒細歷
在日前者但對孤與狸豎毛怒我啼四鄰何所有一二老寡妻多矣
鳥懸木枝安辭且窮棲方春獨荷鋤日暮還灌畦縣吏知我至召令
習鼓鞞雖從本州役內顧無所攜近行止一身遠去終轉迷家鄉既
邊盡遠近理亦齊寫至此亦九後餘求痛長病母五年委溝谿生我

垂老別

四郊未寧靜垂老不得安子孫陣亡盡焉用身獨完投杖出門去同
行為辛酸幸有牙齒存所悲骨隨乾男兒既介冑長指別上官老妻
別路啼歲暮衣裳單孰知是死別且復傷其寒此去必不歸還聞勸

也愛獨曰左傳施氏婦曰鳥獸猶不失儷子將若何翁曰宋玉與賦
錯雜交注也

加餐土門壁甚堅杏園度亦難勢異鄴城下縱死時猶寬人生有離
合豈擇衰盛端憶昔少壯日遲迴竟長歎萬國盡征戍烽火被岡巒

積屍草木腥流血川原丹何鄉為樂土安敢尚盤桓棄絕蓬室居塌
然摧肺肝慶弼曰長安地有杏園土門杏園皆殿備以待故公謂其不此

九節度之師潰於鄴城也鶴曰土門與杏園俱在長安按舊史志土

門縣舊屬宜州後廢宜又改為美原屬京兆杏園如史稱乾元元年

十月郭子儀引兵自杏園濟河東全獲嘉者是也至如史稱哥舒翰

至土門軍入洛蕭及李光弼以朔方兵五千土門東常山此

在河北鎮州常山郡獲鹿縣有土門關即舊井陘關

是也公詩多用土門名雖同而地異當以詩意詳之

不得力終身兩酸嘶人生無家別何以爲蒸黎夢麟曰方史之亂自天子因陣敗謂當時鄴城之帥廣也愛爾曰宿鳥志本枝安得且窮棲言成卒歸來雖問巷蕭條然人情之於鄉土猶鳥之志故枝不以天竺十四載祿山反時謝彼到今乾元二年是爲五年矣

夏日歎

舊史云四月癸亥以久旱徙市季祭祈雨

夏日出東北陵天經中街朱光徹厚地鬱蒸何由開上蒼久無雷無乃號令乖雨降不濡物良田起黃埃飛鳥苦熱死池魚涸其涯萬人尚流冗舉目唯蒿萊至今大河北盡作虎與豺浩蕩想幽薊王師安

在哉對食不能食我心殊未諳眇然貞觀初難與數子偕

東北也中街黃道之所經也趙曰舜陽早其光慶初曰萬人尚流元元散也光武謂曰流冗道朕甚惡之帝遣使分行貧民辛實流冗殊曰當祿山反有附河北諸郡祿山爲范陽節度使州薊門即范陽郡是其節制之地也前曰太宗貞觀初輔相得房壯王魏之賢以致太平公蓋傷今思古也

夏夜歎

永日不可暮炎蒸毒我腸安得萬里風飄颻吹我裳昊天出華月茂林延踈光仲夏苦夜短開軒納微涼虛明見纖毫羽蟲亦飛揚物情

無巨細自適固其常念彼荷戈士窮年守邊疆何由一洗濯執熱互

相望竟夕擊刁斗喧聲連萬方青紫雖被體不如早還鄉北城悲笳

發鶴鶴號且翔况復煩促倦激烈思時康謝曰以李膺傳曰刁斗以

夜擊持行名曰刁斗鶴曰通鑑云至德二載四月郭子儀軍屯瀘西與安守忠戰敗後附庫无積蓄朝廷專以官爲賞功及清涼之敗後

以官爵收散卒由是懸募入軍者一切衣金紫焉曾曰張茂先詩煩促每有餘獨著誦棄煩促蘇子卿詩長歌正激烈

立秋後題

按公傳爲華州司功屬關輔創棄官去安秦州州以爲

州以爲

日月不相饒節叙昨夜隔玄蟬無停號秋燕已如客平生獨往願惆

悵年半百罷官亦由人短語何事拘形役是年公四十八今云

赤谷西崦人家

崦衣檢切師曰按地理志秦州有崦崦山在赤谷之西昔曹操與他備戰于此谷川水爲之州

因號曰赤谷公棄官之秦州宿于赤谷西崦人家因有此作

躋險不自安出郊已清目溪迴日氣暖逕轉山田熟鳥雀依茅茨蕭

籬帶松菊如行武陵暮欲問桃源宿唐中武陵人捕魚沿溪而行忽

逢桃花夾岸漁人異之復行窮林見一山便從山口入土地平廣邑
屋連黃髮垂鬢怡然自樂見漁人乃大驚問所從來數年家設酒
食自云先出秦亂米此不知有從無路
晉魏也漁人數日辭去既出米不復得路

昔遊按此詩殆是記昔時遊齊宋間事而詩未
昔遊云開因客閑空道意久衰薄乃之秦州時作也

昔謂華蓋君綠袍寬玉脚人棺已上天白日亦寂寞暮升民岑頂而
几猶未却第子四五人入來淚俱落余時遊名山發軔在遠壑良覲
違夙願含凄向寥廓林昏龍幽磬竟夜伏石閣王喬下天壇微月映
皓鶴晨溪嚮虛駛歸徑行已昨豈辭青鞋屐悵望金七藥東蒙赴舊
隱尚憶同志樂伏事董先生於今獨蕭索胡為空關塞道意久衰薄
妻子亦何人丹砂負前諾雖悲髮鬢亦未衰筋力弱杖藜望清秋有
興入廬霍夢弼曰華蓋山在伊洛間
于華蓋山後昇仙號華蓋君天降玉棺於堂上喬遂休於其中由
是尸解又按方術傳王喬有神術道為葉令後天降王棺於堂前使
人推挾終不搖動喬曰天帝獨召我耶乃沐浴服飾其棺蓋便立
覆棺昔葬於城東自成墳其夕縣中牛皆流汗喘乏而人不知所百
姓乃為立廟號東君祠或云即古仙人王子喬又劉向列仙傳王子
喬周靈王太子晉也好吹笙作鳳鳴遊伊洛間道士浮丘公接上嵩
山後告桓良曰告我家七月七日待我緜氏山頭果乘白鶴上嵩
峯手謝時人而去後漢曰良公東北之岑也

絕代有佳人幽居在空谷自云良家子零落依草木關中昔喪亂
兄弟遭殺戮官高何足論不得收骨肉世情惡衰歇萬事隨轉燭
夫婿輕薄兒新人美如玉閑中冷語無不可感
此豈初意與題事哉合昏尚知時鴛鴦
不獨宿但見新人笑那聞舊人哭在山泉水清出山泉水濁侍婢
賣珠迴牽蘿補茅屋似悲似訴自言自誓
端麗盛所不能如論所不能及
摘花不插
髮采柏動盈掬天寒翠袖薄日暮倚脩竹
佳名合昏昏也
子祥曰陸倕刻漏銘曰合昏暮捲
朝開曰陸豹

佳人

絕代有佳人幽居在空谷自云良家子零落依草木關中昔喪亂
兄弟遭殺戮官高何足論不得收骨肉世情惡衰歇萬事隨轉燭
夫婿輕薄兒新人美如玉閑中冷語無不可感
此豈初意與題事哉合昏尚知時鴛鴦
不獨宿但見新人笑那聞舊人哭在山泉水清出山泉水濁侍婢
賣珠迴牽蘿補茅屋似悲似訴自言自誓
端麗盛所不能如論所不能及
摘花不插
髮采柏動盈掬天寒翠袖薄日暮倚脩竹
佳名合昏昏也
子祥曰陸倕刻漏銘曰合昏暮捲
朝開曰陸豹

年歌北有佳人絕代而獨立詩皎二白駒在彼空谷夢弼曰
季倫王昭君詞如奴盛請婚於漢元帝以後信良家子既焉
即長安謂經渭山之亂也陳曰沈休文詩長安柳眉兒古詩燕趙多
佳人美者顏如玉定功曰本草云合歡即夜合也人家多植之
一名合昏昏也子祥曰陸倕刻漏銘曰合昏暮捲朝開曰陸豹

識蓋不早有子賢與愚何其掛懷抱夢弼曰按隋書明集有責子詩云白髮被兩鬢肌膚不復笑雖

有七男兒總不好紙筆阿舒已一八懶惰故无凡阿宣行志亦不愛文術雅端年十二不識六與十通子垂九齡但負梨與栗天年不如此且進而中物又有命子詩云及與夜寐願爾斯才尔之不才亦已焉哉

是詞詩夏曰公因陶潛而有所悟故於此詩非直詆隨也陸集于老雖留身後名一生亦枯槁無所不謂之根枯槁乎山谷曰觀謝明子詩想見其人慈祥戲謔可觀也俗人便謂謝明諸子皆不肖而明明愁效見於詩耳又云杜子美遣興詩蓋子美嘗因於三川為不肖以解嘲耳其詩名曰遣興又往可辭也俗人不領便以為幾病謝明所謂

賀公雅吳語在位常清狂上疏乞骸骨黃冠歸故鄉爽氣不可致斯人今則亡山陰一茅宇江海日淒涼宋曰唐賀知章字季真越州人清談風流吾一日不見則謂之狂賀公兩命之榮足為光矣晚節尤談放自號四明狂客為秘書外郎天寶初夢游帝居席乃請為道士還鄉里詔許之以宅為千秋觀賜鏡湖一曲夢游曰出論劉真長見王丞相既出人問見王公云何答曰未見它異唯聞作吳語耳季祥曰語林真長云丞相何意止能作吳語及細唾也宋曰晉王徽之為桓冲參軍冲嘗謂徽之曰卿在府日久比當相料理徽之初不剛谷直高規以手版拄頰云西山朝來致有爽氣且夢弼曰山陰越州也在會稽之北故名

吾憐孟浩然袒褐即長夜賦詩何必多往二凌鮑謝清江舊魚春

兩餘甘蔗春兩餘甘蔗詩自適年四十遊京師應進士不第張九齡著為從事與之唱和

每望東南雲令人幾悲吒鮑曰唐田史孟浩然

詩自適年四十遊京師應進士不第張九齡著為從事與之唱和

願達而卒按賦詩何必多往凌鮑謝乃浩然詩也公就卒之唱和

日浩然謝南陽人袁陽在秦州之東南公寓秦州故望東南之雲而悲呼

浩然謝南陽人袁陽在秦州之東南公寓秦州故望東南之雲而悲呼

呼也呼謝謂三謝乃玄暉玄暉乃謝靈運惠

遣興二首

不用莫如龍有時繫扶桑頓變海徒涌神人身更長性命苟不存英雄徒自強吞聲勿復道真宰意茫茫夢弼曰按志秦州天水郡屬隴右道

地向九款維六龍於扶桑曹植書日不我與思抑六龍之自頓壽和

地用莫如馬無良復誰記此日千里鳴追風可君意君看淫注種能與驚駘異不雜蹄齧間道造有能事謂良馬也崔豹古今注如皇右馬曰追風

馬生陸注水中

秦州雜詩二十首

秦州雜詩二十首夢弼曰按志秦州天水郡屬隴右道

滿目悲生事因人作遠遊遲迴度龍快浩蕩及關愁只作及水落魚
 龍夜山空鳥鼠秋西征問烽火心折此淹留其坂九迴不秦記
 穴之也秦川長安如帶洙曰秦有魚龍川鳥鼠谷鳥鼠即禹貢鳥鼠同
 穴之也秦川長安如帶洙曰秦有魚龍川鳥鼠谷鳥鼠即禹貢鳥鼠同
 莫敢捕因謂之魚龍水又上下通謂之魚龍川東坡曰倦游錄云龍
 州地名魚龍之波澤也豈非魚生其中山頽室父土疑焉石遂雷形迹
 耶希曰亦推釋身鼠同穴山在龍西首陽縣郭曰禹貢注鳥鼠共焉
 謂吐蕃之亂也洙曰別賦心折骨驚

秦州城北寺傳是隗囂營各蘇山門古丹青野殿空月明垂葉露雲
 逐度溪風詩本不須逐風不可言風逐雲清渭無情極愁時獨向東城
 寺一作山北寺傳是一作勝跡先生定城寺傳是一二字洙曰後發隗
 志據秦山下接渭水渭水所出趙使曰
 州圖領同谷驛道出流沙降虜兼千帳居人有萬家馬騎朱汗落胡
 舞白題斜年少臨洮子西來亦自誇鶴曰秦州都督府督天水隗西
 志也流沙即書所謂西被于流沙唐使若使吐蕃過鄯州之西亦嶺
 分界牌即經莫離那錄驛又至眾龍驛劉驛婆驛之類其名非一近
 贊普牙帳曰勃令驛故曰驛道夢商曰唐吐蕃貴人必于大帳帳正
 異曰馬橋朱汗落胡舞白題斜朱汗見他詩舊作

題從一作西發云斬白題將字義與關題同又作蹄亦也愛符曰
 按南史裴子野傳時西北遠功有白題入貢莫知所以也子野曰發
 陰侯斬胡白題將一人服髮注云白題胡名也頭者額也其俗以白
 除其額也洙曰洮州為唐洮郡亦屬隗囂曰臨洮人勇勁可倚
 守禦如通鑑載大曆間李抱玉使右軍都將臨洮李晟
 擊吐蕃晟將千人出大震堡至洮洮郡分秦堡是也

鼓角緣邊郡川原欲夜時秋聽殺地發殺字切近悲壯以風散入雲
 悲抱葉空蟬靜歸山獨鳥墜角景句萬方聲一緊吾道竟何之

南使宜天馬由來萬匹強浮雲連陣沒秋草徧山長聞說真龍種仍
 殘老驢驢哀鳴思戰鬪立向蒼二發易卜之曰神馬當從西北來
 寫不得鳥孫馬名曰天馬左傳后成公如楚有兩驢驢馬居人語以
 餘焉殘今公蓋言仍餘驢驢而不為用也鶴曰秦州有馬池源出嶠
 而山又州山圖云隴西神馬山有泉乃龍馬所生此篇公或指此
 而賦也希曰或云真龍種喻元帥廣平王倓也若驢驢公自喻也

城上胡笳奏山邊漢節歸防河赴滄海奉詔發金微金微古形骸黑林
 疎鳥獸稀那堪往來戎恨解鄴城圍恨復以我解圍為近滄海奇曰按
 續音通典鞞秦州有金微隸振武軍魏曰此言防河
 之士自金微而陟也洙曰鄴城時為史思明所據

莽二萬重山孤城山谷間無風雲出塞妙如李不夜月臨關屬國歸
 何晚樓蘭斬通煙塵一長望衰颯正摧顏全首可觀○新曰今秦

後人因杜詩而為之名也或曰不夜城西夏有其地
王韶經畧西邊觀至其地或曰不夜城
不夜城蓋古者有山夜中照於東境來子立此城以不夜為名宋曰
以蘇武使匈奴歸拜為典儀國傳介子傳先是龜茲樓蘭皆殺使者
介子持節至樓蘭刺樓蘭王
持首還詔封介子為義陽侯

聞道尋源使從天此路回牽牛去幾許死馬至今來無緊要有月刺
好得一望幽燕隔何時郡國開謂不得東征健兒盡羌笛暮吹哀張寧

源東桂經月而至一見女織於室丈夫牽牛飲河問此是何如答
曰可問嚴君平夢預曰洪書張寧西域言大宛多善馬武帝求馬
於宛不肯去乃以李廣利伐宛遂出其馬深曰時安史之亂幽燕
十萬芳天武健兒時祿山反兵藉少故也今日明人眼臨池好驛

亭叢篁低地碧高柳半天青稠疊多出事喧呼閱使星語可嫺素
者老夫如有此不異在郊坰夢預曰後漢李固善河圖及星和帝遣
使耶二入驚問何以知之固指星示云有二使星向益州分野故知
之耳宋曰晉天文志流星天使也

雲氣接崑崙滂三塞雨繁羌童看渭水使客向河源煙火軍中幕牛
羊嶺上村所居秋草靜正閉小蓬門鶴曰亦雅崑崙一帶地方八百里向方

蕭々古塞冷漠々秋雲低黃鸝翅垂雨蒼鷹飢啄泥前門誰自北漢
將獨征西不意書生耳臨衰厭鼓鞞慶預曰幽州前門時為史思明
日言無人北還也飽照有出自北門行云募騎屯廣武分兵救朔方
殺軀報明主身死為國殤西指當時吐苗也後漢彭為征西將軍

山頭南郭寺水號北流泉老樹空庭得妙在清渠一邑傳傳者所在
秋花危石底晚景卧鍾邊俛仰悲身世溪風為颯然慶預曰秦州記
有水一孤北流

傳道東柯谷深藏數十家對門藤蓋瓦映竹水穿沙瘦地翻宜粟陽
坡可種瓜船人相近報但恐失桃花一據事為得流灘趙復曰秦

村公姓佐先一築東柯谷集中有佐東柯谷詩及有西枝村宿贊
公士室詩天水圖經載秦州隴城縣有杜工部故居及工部姪佐草
堂在東柯谷之南交積山瑞應寺上慶預曰

萬古仇池穴潛通小有天神魚父不見福地語真傳近接西南境長
懷十九泉何時一茅屋送老白雲邊九十九泉此各十九隨意彷彿

同谷縣有仇池去秦城接秦東城曰趙德麟曰仇池下有洞王之可
庸也王仲至謂余曰吾嘗奉使過仇池有九十九泉而乃山環之可
洞中出神魚食之者仙師曰未句公有卜居之意

十五

未暇泛滄海悠二兵馬間塞門風落木客舍雨連山對得阮籍行多
興龐公隱不還東柯遂踈懶休鑷鬚毛斑夢弼曰晉阮籍時率意獨
駕不由徑路車跡所窮我

東柯好崖谷不與眾峯羣落日數雙鳥意歸何足道
有此好語晴天卷片雲野
人吟絕水竹會平分採藥吾將老童兒未遣聞夢弼曰水竹會半
分謂谷中之人以

邊秋陰易多不復辨晨光管雨亂林慢山雲低度牆鸚鵡窺淺井蛭
蛭上深堂車馬何蕭索門前百草長

地僻秋將盡山高客未歸塞雲多斷續邊日少光輝警急烽常報傳
聞檄屢飛西戎外甥國何得近天威胡越夜然火以相告曰隆師曰

鳳林戈未息魚海路常雜候火雲峯峻懸軍幕并乾風連西極動此
月過北庭寒故老思飛將何時議築壇善志

林縣北有鳳林關要彌曰魚海縣名享子以取魚海五縣是也陳曰
候火言斥候烽燧之火也懸軍如鄧艾伐蜀懸軍深入夢符曰周禮
擊壺氏掌擊壺以令軍井注謂為軍穿井也成擊壺縣其上令軍中
士眾皆望見知此下有井壺所以盛飲故以壺表井通曰易井收勿
幕注井口曰收勿幕則勿無幕之旁井曰季廣為北平大守
凶衣号曰收飛將軍曾曰收為相擊壺擊壺信為大將軍

唐堯真自聖野老復何知曉樂能無婦雁門亦有兒藏書聞禹穴讀
記憶仇池為報駕行舊鷓鴣在一枝題曰唐堯真謂東野老公自謂
也逸曰君自聖則忠謹不聞公

徵言以託凡也陳曰李令伯陳情表內天應門五尺之童愛彌曰括
器云會稽山有石穴委曲黃帝藏書於此禹得之又吳越春秋禹載
書之所故謂之禹穴也仇池記云仇池百頃周回九千四百步東西
二門上則岡阜低昂泉流交匯趙曰鷓鴣行指當日同在禁省之
子鷓鴣巢林
不過一枝

野望

清秋望不極迢遞起會陰遠水兼天淨北風似孤城隱霧深葉稀風
更落山迥日初沉獨鶴歸何晚昏鷓已涵林不必有來
如自是好

上天河

常時任顯晦秋至最分明縱被微雲掩終能永夜清甚似皇動雙
闕伴月落邊城牛女年一度何曾風浪生謂記桂陽成武丁有仙道

謂其弟曰織女當渡河諸仙悉還宮弟問曰織女何事渡河答曰織女暫詣牽牛

十四 東樓

萬里流沙道征西過此門但添新戰骨不返舊征魂樓角凌風迴城

陰帶水昏傳聲看驛使送節向河濱鶴曰流沙在西之極乃吐蕃所居之域趙曰征西後言西行之

人也時張容奉使尋河源事

九 山寺

野寺殘僧少山園細路高麝香眠石竹鸚鵡啄金桃不論如何亂水

通人過懸崖屋宇上方重閣晚日里見織毫蜀人謂之麝香鸚鵡或

云鹿也石竹繡竹花也僧舍多種之鶴曰按汝鸚鵡命賈人於

臚抵又按公秦州詩此下有鸚鵡俗鸚鵡之句則知鸚鵡儼右所產

也金桃色如杏七八月熟定功曰爾雅釋

十六 秋日阮隱居致雅三十束

隱者柴門內畦蔬遠舍秋及晉匡承露雅不待致書求東比青芻也圓

齊王勳頭衰年關南冷味暖併無憂愛陶曰陶隱居

十七 從人覓小胡孫詩寄

人說南州路山後樹懸舉家聞若效為寄小如拳預晒愁胡面初

調見馬鞭許求聰慧者童稚捧應顏此等甚九取者亦在卷中計必

玄鷹賦狀如愁胡復齋漫錄云詩題

十八 蕃劍

致此自僻遠又非珠玉裝如何有奇怪每夜吐光芒虎氣必騰上龍

身寧久藏風塵苦未息持女奉明王晉道曰晉張華與雷煥共尋天文

之精上徹於天耳即補煥為豐城令掘懸獄其得雙劍留一自佩洪

一与華二誅失劍所在煥卒其子持劍行經延平律劍忽於腰間躍

十九 銅餅

亂後碧井廢時清瑤殿深銅餅未失水百丈有哀音側想美人意應

悲寒蹙沉蛟龍半缺落猶得折黃金八句奇正負○夢彌曰風俗通

謂井中或得斷釵遺

二十 寓目

珥如蛟龍之狀者

一縣蒲萄熟秋山首宿多二物皆遠致今益於中國寓關雲常帶雨

寒水不成河羌女輕烽燧胡兒制駱駝自傷遲暮眼喪亂飽經過

西域人好飲蒲萄酒馬食首宿二師代宛將種歸中國漢曰末微國

經曰蒲萄生隴西五原燉煌山谷今處之有之即日邊方燃火日燧

本煙曰遂蓋冠至以相告也即日制讀與擊同俗音休微耳

即事補曰回紇助討祿山收長安有功請婚肅宗以寧國公主

下嫁回紇死公主以无子得還歸曰公主自回紇歸乃是

月也

聞道花門破和親事却非人憐漢公主生得渡河歸秋思拋雲鬢腰

支贖寶衣贖支語不與官所羣凶猶索戰回首意多違鶴曰花門謂

見前夢弼曰時回紇乃史朝義誘之而為盜故云回首意多違也

不獨避霜雪真如侍侶稀四時無失序八月自知歸春色豈相訪衆

雛還識棧故巢儻未毀會傍主人飛

促織促織足織甚微細哀音何動之草根吟不穩牀下夜相親久客得無淚故

妻難及晨悲絲與急管感激異天真結得濕落

幸因腐草出敢近太陽飛未足臨書卷時能點客衣隨風隔幔小帶

兩傍林微十月清霜重飄零何處歸

摧折不自守便異秋風吹若何暫時花載雪幾處葉沉波躄弱春苗

早叢長夜露多江湖後搖落亦恐歲蹉跎

青冥亦自守軟弱強扶持味苦夏蟲避叢里春鳥疑軒墀曾不重剪

伐欲無辭幸近幽人屋霜根結在茲

日落亦起城頭烏尾訛黃雲高未動白水已揚波羞婦語還笑胡

兒行且歌將軍別上馬夜出擁彫戈城上烏尾畢浦后山日訛以言

驚動也夢弼曰毛晨詩傳訛動也

草

夕烽

夕烽來不近每日報平安塞上傳光小雲邊落點殘照秦通警急過
隴自艱難聞道蓬萊殿千門立馬看夢弼曰唐六典唐鎮戍烽候所至大率相去三十里每日初夜

秋笛

清商欲盡奏笛外奏苦血露衣他日傷心極征人白骨歸相逢恐恨
過故作發聲微不見秋雲動悲風稍飛

二十五

亦知戍不返秋至拭清砧已近苦寒月况經長別心寧辭擣衣倦一
寄塞垣深用盡閨中力君聽空笳音此晚唐極力彷彿之者○夢弼長城後起塞垣所以別內外置砧俗

月夜憶舍弟

戍鼓斷人行秋邊一鴈聲露從今夜白月是故鄉明使人愁語有弟皆
分散無家問死生寄書長不達况乃未休兵

遣興

干戈猶未定弟妹各何之拭淚還襟血梳頭滿面絲地卑荒野大天
遠暮江遲衰疾那能久應無見汝期

十一 夢李白一首

今江州屬

死別已吞聲生別常惻使其死耶當不復哭矣乃江南瘴癘地逐

客無消息故人入我夢明我長相憶恐非平生魂路遠不可測魂來

楓林青魂返關塞黑今君在羅網何以有羽翼落月滿屋梁猶疑照

顏色偶然實境水深波浪闊無使蛟龍得宋王神女賦其始牙

也羅乎若白日出照屋梁其少猶也皎若明月舒其光彥簡曰西

情詩話云太白歷見同馬子微謝自然賀知章或以為同古神遊人

極之表或以為謫仙人其具神超邁爽可知後出詞人狀其風貌

者多矣亦間於丹青見之恨不若少陵云落月滿屋梁猶疑照顏色

點味之百出之下想見月

浮雲終日行遊子以不至此兩詩起語三夜頻夢君情親見君意

鬼語偏生歸常有促苦道來不易江湖多風波舟楫恐失隊出師搔

搔苦味

白首苦負平生志夢中實事冠蓋滿京華斯人獨慙語出情孰云
網恢將老身反累千秋萬歲名寂寞身後事結極慘黯情至語室
看又別深曰古詩浮雲蔽白日遊子不顧反老子天網恢二疎而不漏晉張翰曰使我有身後名不如即時一杯酒阮籍詩千秋百歲
後禁各
安所之

五 遣興二首

下馬古戰場四顧但茫然風悲浮雲去黃葉墜我前朽骨穴螻蟻又
為蔓草纏故老行嘆息今人尚開邊漢虜互勝負封疆不常全安得
廉頗將三軍同晏眠修可曰莊子在上帝為鳥食在下為螻蟻食深
庶類者類之良將也本一作庶
賦將先生云只合作頗恥字无謂

高秋登寒山南望馬邑州降虜東擊胡壯健盡不留官廩奔年落
上有行雲愁老弱器道路願聞甲兵休鄴中事反覆死人積如丘諸

將已茅土載驅誰與謀鶴曰按唐志羈縻州內有馬邑州在秦成一
順收復京師遂進收東都後書句如傳注穹庐旃帳也其形穹隆然
故曰穹庐趙曰時兩京雖收復安慶緒撥鄴城王師圍之未幾師潰

豐年孰云遲甘澤不在旱耕田秋雨足禾黍已映道春苗九月交
顏色同日老勸汝衡門士勿悲尚枯槁時來展材力先後無醜好

但訝鹿皮翁忘機對芳草鶴曰按史乾元二年春旱故有甘澤不
列仙傳鹿皮翁菑川人少為府小吏機巧奉手成器械岑山上有
神泉人不能至乃白府君請木匠斤斧作轉輪懸閣數十日梯道

四門成上其巖作茅舍留止食芝
草飲神水百餘年下賣藥於市

天末懷李白

涼風起天末君子意如何鳴鴈幾時到江湖秋水多四句自文章
增命達臆殊喜人過不謂臆殊喜人尉其寂寞乃臆殊能知此

應共冤魂語投詩贈汨羅欲何為涼風起天末

楚屈原自沈汨羅而死

矣觀上增字便見
作者之意痛快

集千家註批點杜工部詩集卷之六

集千家註批點杜工部詩集卷之六

二十四

秦州見勅自作勅薛二璩授司議郎畢四曜除監察与二子

有故遠喜遷官兼述索居二十韻

太雅何寥闊斯人尚典刑交期余潦倒材力爾精靈二子陞同日諸
生困一經文章開宋奧遷擢潤朝廷舊好何由展新詩更意聽別來
頭併白相見眼終青伊昔貧皆甚同憂歲不寧栖遑分半菽浩蕩逐
流萍俗態猶猜忌妖氛逐看冥獨慙投漢閣俱議喪秦庭還蜀祗無
補囚梁亦固宿華夷相混合宇宙一羶腥帝力收三統天威愜四溟
舊都俄望幸清朝肅惟馨雜種難高壘長驅甚建統林香淑景殺張
永望雲亭法駕初還日羣公共會臺傷日讀臣仍點染柱史正零丁官忝
趨栖鳳朝回歎聚螢傷日讀喚人看驥長不嫁惜娉婷兩句開今
數自惜過時也開世乃知其恨詩末湯讀失之初看掘劍知埋獄提刀見發劓侏儒應共飽漁
父忌偏醒旅泊窮清渭長吟故瀟灑溼羽書還似急烽火未全停師老
資殘寇戎生及近垆忠臣辭憤激烈士涕飄零上將盈邊鄙元勳溢

漲

雖

鼎銘仰思調玉燭誰定擢青萍隴俗輕鸚鵡原情類鶴鴛秋風動關

塞高卧相儀形文章開交與言其文章深遠也突鳥切荀子突與

之內突字正作交爾雅室西南隅謂之奧東南隅謂之突生公自謂也

之劉孝標經交論莫肯贊其半最罕有落其一毛則曰半最也

出劉羽傳歲就人貧卒食半最漢曰揚雄博王奔誅魏豐連及揚雄

明雄校志天祿閣上治獄使者未雄恐不能自况乃從閣上投下

死吳入鄆申包胥求救於秦之兵未出包胥哭於秦庭者七日水

不入於口同馬相如蜀人也後高貴還蜀梁孝王怒鄒陽下獄吏將

殺之陽後獄中上老王立出之後高貴還蜀梁孝王怒鄒陽下獄吏將

華州同功夢符曰洪老二統謂天統地統人統為夏商周之三正也

侯倅故曰幸深曰侯老羌胡雜種類不一也高帝紀也勢便利其以

下長安志叔景殿望雲亭皆在兩內海曰宮臣謂齊受司說郎屬

宮柱史謂畢受監察御史洪官以待御史在周官為柱下史謂曰

染為文字也零丁介狹之兒夢彌口官秦趨栖鳳公自叙暴為捨遺

在諫當時也晉車胤家貧夜囊螢火以照夜讀也

也皆公也論也梁曰曹張華見斗牛間有紫氣補雷煥為豐城令

獄具符劉劭莊子庖丁解牛十九年而刀刃若新發於剛二音州砥

石也漢東方朔傳武帝令待詔公車俸祿薄朔給俸儒曰上欲盡

若曹洪儒號位頓首上知朔多端召問朔何恐俸儒為朝對曰俸儒

長三尺余俸一囊粟分二百四十朔長九尺余亦俸一囊粟分二百

四十俸儒飽欲死臣朔餓欲死上人笑因使待詔金馬門遂稍得

進用焉原原慨放吟澤畔漁父問曰子非三閭大夫故何故至此

巫原曰哀人皆醉我獨醒漁父曰何不哺其糟而飲其醪夢弼曰

於志隴西郡渭水所出東流長安全云旅泊窮清渭長吟望濁流

寄彭州高三十五使君適虢州岑二十七長史參二十韻

公自注時患瘧病憂彌曰高適由太子詹事出刺彭州岑參由補關左遷虢州長史

故人何寂寞今我獨淒涼老去才難盡秋來興甚長物情尤可見詞

客未能忘物情往見棄惟詞海內知名士雲端各異方高岑殊緩

步沈鮑得同行意愜閑飛動篇終接混茫道可為悟入舉夫悲富駱

近代惜盧王似爾官仍貴前賢命可傷其不足可見然少露上言富

如此諸侯非棄擲半刺已翱翔詩好幾時見書成無使將男兒行

處是客子關身強語羈旅推賢聖沈綿抵外殃三年猶瘡疾一鬼不

銷亡隕小搜脂髓增寒抱素相徒然潛隙地有嗣屢鮮粧何大龍鍾

極于今出處妨無錢君帝里盡室在邊疆劉表雖遺恨龐公至死藏

心微傍魚鳥即小心也肉瘦怯豺狼隴草菁言北雲片片黃彭門

公在秦州而憶長安也漢曰羽老者以鳥羽為神機也王粲告四方云其速疾也昇銘者銘功於鍾鼎也爾雅曰四時謂謂之王燭青萍

名也初衡鵝鸚命真人於城坻冠雲霓而張羅蓋鸚鵡乃隴右所出夢弼曰鄭氏詩美云脊鴿水鳥而在高原失其常處則飛鳴求其類此公自况有望於薛畢二子也

其速疾也昇銘者銘功於鍾鼎也爾雅曰四時謂謂之王燭青萍名也初衡鵝鸚命真人於城坻冠雲霓而張羅蓋鸚鵡乃隴右所出夢弼曰鄭氏詩美云脊鴿水鳥而在高原失其常處則飛鳴求其類此公自况有望於薛畢二子也

其速疾也昇銘者銘功於鍾鼎也爾雅曰四時謂謂之王燭青萍名也初衡鵝鸚命真人於城坻冠雲霓而張羅蓋鸚鵡乃隴右所出夢弼曰鄭氏詩美云脊鴿水鳥而在高原失其常處則飛鳴求其類此公自况有望於薛畢二子也

其速疾也昇銘者銘功於鍾鼎也爾雅曰四時謂謂之王燭青萍名也初衡鵝鸚命真人於城坻冠雲霓而張羅蓋鸚鵡乃隴右所出夢弼曰鄭氏詩美云脊鴿水鳥而在高原失其常處則飛鳴求其類此公自况有望於薛畢二子也

劍閣外號略鼎湖傍荆玉簪頭冷巴茂茂光烏麻蒸續曬丹橘露
應嘗豈異神仙宅俱兼山水鄉竹齋燒藥竈花嶼讀書床更得清新
不遙知對屬忙舊官寧改漢淳俗本歸唐世宜公等安貧亦士常
車尤終戮辱胡羯漫猖狂會持袂氣靜論文暫裏糧晉江淹
為詩絕无美句人謂才天沈約曰潘安仁有秋賦沈約謂沈約
也魏曰沈佺期祭文思含飛動才冠卿雲夢弼曰富嘉謨駱賓王
昭麟王勃皆文章之伯宋曰刺史古之諸侯也庾亮老別駕任居
史之半諸侯謂適也半刺謂舉也羈旅推賢至言孔孟尚羈旅也
蕭曰昔韻帝有三子生而亡去為鬼一居江水為瘴鬼宋曰俗言
瘴鬼必狀於幽隙之地不尔即易容兒趙與首貧退錄云世人
疾將作謂可避之它所問巷不經之說也然自唐已然高力士流坐
州李補用披制時力十方逃瘴功臣閣下杜子美詩三年瘴瘴疾
一不持帶之而後塗抹其面矣蔡奇曰按廣韻龍鍾竹名也言龍鍾謂
其年老如竹之枝葉搖曳不能自禁持取此義趙曰後漢鹿公居
山之南未嘗入城府荆州刺史劉表數延請不能至竟隱於鹿門山
不返晉曰嵇康遊山澤觀魚鳥而心甚樂之愛鄉曰龍鍾州而號之
其客居之謂物也彭門劍閣俱在蜀左傳四尺鏡曰荆玉出魏巴茂蜀
湖城縣有鼎湖此言高岑二子居官之地也宋曰荆玉出魏巴茂蜀
茂也夢陽曰陶隱居本草云胡麻當力蒸九臘熬鴉充餵注胡麻烏
者良今言烏麻丹橘亦彭鏡二州所出也後漢岑彭傳彭思所營地
名彭亡欲徙之今云官寧改法或用此顧曰鏡本晉地詩昔臣
此晉也而謂之唐本其風俗憂深思遠後漢岑彭傳彭思所營地
陳曰史記黃帝橋殺蚩尤則蜀指安史也蜀地

同志詩篇之善多此珠璣王銜續花草之類至杜子美則皆
此陳腐語耶如寄岑參云意慙關飛動篇終振淋漓夜所許十謂
云精微穿浪萍飛動推霹靂贈盧孟藻翰推牽牽湖山合動搖
陳諫云云毫髮無遺恨波闊獨老成寄李白云筆落驚風雨詩成
鬼神贈高適云美名人不及佳句法如何視餘子其神芝之與

十六寄李十二白二十韻

老杜贈太白二十韻

昔年有狂客號爾謫仙人筆落驚風雨詩成泣鬼神後此畧稱太白
當以聲名從此大泯沒一朝伸文彩殊淫流傳必絕倫龍舟移禱
晚默錦袍新白自來深歎青雲滿後塵之歸優詔許遇我宿心親
未負幽棲志兼全寵辱身劇談憐野逸嗜酒見天真醉舞梁園夜行
歌泗水春才高心不展道屈善無鄰十字可謂善處士禰衡後諸生
原憲貧猶求未足意豈誇何煩五嶺炎蒸地三危放逐臣幾年遭
鵬鳥獨立向麒麟此用夫子事蘇武先還漢黃公豈事秦楚辭體
日看它用梁獄上書辰已用當時法誰將此義陳老吟秋月下病起
暮涉濱暮意波隔乘槎與問津陳曰賀知章字四明狂客見太白
召見金盃殿奏頌一篇有詔供奉翰林趙曰太白謫仙人也言於玄宗
謹地召白作序附白被酒命高力士候以登舟夢曰白外傳云白

作樂章賜錦袍今云獸錦蓋錦織成獸文也奪字而宋之問傳武后時龍門詔後臣賦詩東方朔詩先成后賜錦袍之問俄頃獻后覽之
 還山帝賜金幣以賜深曰白為高力士所請自知不為親近所容懇求
 臺榭慨懷古太白集有梁園醉歌許州即梁園故地謝惠連雪賦梁
 王不悅遂於虎園是也又公占大白與同遊山東故云行歌泗水春
 卓爾莊子原憲曰憲貧也非病也後漢馬援征交趾載黃沙
 種人莊子原憲曰憲貧也非病也後漢馬援征交趾載黃沙
 屬與謀也大吏始按察其持陽指陽為五嶺老住三危兩裔白
 以永王璿之累流夜郎五嶺三危與夜郎鄰境也陳曰賈誼為長沙
 王傳不得志有鵬飛入誼舍自傷以為壽不能長乃為賦以自廣題
 曰孔子堯舜而泣日出非其時吾道窮矣武在匈奴十九年而不
 黃公季四皓避秦居商山中公見楚元王不設醴酒而辭行鄒陽見
 怒於梁王下獄遂受獄中上老此皆以比白之不從求王璿而
 璿本待白之薄當對不見察已施之於法誰能為陳此義也

二十
 寄岳州賈司馬六丈巴州嚴八使君兩閣老五十韻賈至
 人出守汝州坐小法貶岳州司馬嚴中田於事申拜京兆尹
 坐瑯琊事貶巴州刺史公嘗為左拾遺兩省相呼為閣老也

衡岳啼猿裏巴州鳥道邊故人俱不利謂臣兩由然開闢乾坤正榮
 枯雨露偏長沙才子遠釣瀨安星懸憶昨趨行殿敷奏捧御筵詩胡
 愁李廣秦使待張騫無復雲臺仗虛修水戰船蒼梧城七十流落劍
 三行畫角吹

開

堅其用事浪作禽填海那米血射天萬方思助順下鼓氣無前陰散
 陳倉北晴熏大白顛亂麻苑積衛破竹勢臨燕法駕還雉關王師下
 八川此時霑奉引佳氣拂周旋此字哀痛來生象虎開金甯麒麟
 麟受玉鞭侍臣請入仗馬解登仙俗意不理花動朱樓雪城凝碧
 樹煙衣冠心慘愴故老淚潺湲淚哭廟非南急朝正靈稟鮮月分梁漢
 米春給水衡錢內藥繁於額宮花軟勝綿恩榮同拜手出入最隨肩
 晚著華堂醉寒重繡被眠響齊兼秉燭書狂滿懷片樂是此時殘破
 自無幾每覺昇元輔深期列天賢秉鈞方咫尺鍛翻再睨翻禁掖朋
 從改徵班性命全青蒲甘受戮白髮竟誰憐弟子貧原憲諸生老伏
 度師資謙未達鄉黨故何先舊好腸堪斷新愁眼欲穿翠乾危棧竹
 紅臘小湖蓮此紅翠在新日賈筆論孤憤嚴君賦戎篇定知深意苦
 莫使眾人傳具錦無停織朱絲有斷絲浦鷗防碎首霜鶴不空素萬
 言地僻貞身公瘴山稠隘泉且將基慶日應用酒為年甚言避禍
 典郡終微眇治中實葉指安排求傲吏比興展歸此展字去去才

莎

難得蒼人理又玄古人稱逝矣吾道以終焉二見正字隴外翻投迹
漁陽復控該笑為妻子累甘與歲時遷親故行稀少兵戈動接照他
鄉鏡夢寐失侶自連遭多病加淹泊長吟阻靜便如公盡雄俊志在
必騰騫使人意此○趙曰南中志鳥道四百里以其險絕特上有飛
沙王太傅嚴子陵交名姓披羊裘釣澤中光武徵之因共偃卧子陵
以足加帝腹上太史奏客星犯御座除為諫議不屈後人名其釣
為嚴陵灘夢弼曰德昨遊行殺公自叙諫宗於行在也趙曰无復
雲臺仗言當明行宮草創不復嚴整法仗也瘦信哀江南賦獨有雲
臺之仗深曰漢郡食其馮試下齊七十餘城莊子趙文王喜劍之士
夾門而客三十餘人夢弼曰蒼茫城七十餘城莊子趙文王喜劍之士
棄城而走也劔指蜀之劔閣言玄宗幸蜀流落有二十餘城莊子趙文王喜劍之士
晉之間皆吹盈角言關中用兵也潤壘之水隱映胡星言東都為賊
所陷也前漢志昂為苑頭胡星也深曰漢重卓傳卓廢立凶暴无道
忍性矯情擢用羣士以韓馥等為刺史馥等到官各異義兵同盟討
卓秦符堅遠眾伐晉遂至破敗拓畜鮮卑符融諫不所後為鮮卑所
亡夢弼曰董卓符堅以喻思明綠山之必亡也深曰山海經赤帝之
女嬉遊東海溺而死不返化為冤禽名曰精衛常取西山木石以填
東海商本紀帝武乙无道為偶人謂之天神與之博令人為行天神
不勝乃謬辱之為革囊盛血而射之命曰射天謂曰此皆言安史
之不知量也夢曰左傳曹翫曰夫戰氣也一鼓作氣再而衰三而竭
夢弼曰陳倉大白俱在鳳翔此言肅宗時射天謂曰此皆言安史
寶雞縣又更名陳倉縣二有寶雞山按列異傳秦穆公時陳倉人掘
地得物以獻諸公道逢一童子童子曰此名為媼媼復曰彼二童子
為陳寶雞縣者王得解者夢曰童子童子曰此名為媼媼復曰彼二童子

入平林陳倉人告穆公公發使大獵其地又化為石置之
謂之間至夏公為立祠名陳倉祠又披志鳳翔之郡縣有太白山
水經注山上夏宿雪故名錄異記金星之精下墜化為白石狀如美
玉故名深曰備河此也燕范陽也時祿山反於北陽陷河此諸郡
亦死人如亂麻晉杜預傳今兵威已振勢如破竹數節之後皆迎刃
而解關中記關內八水王師下八川謂長安收復矣夢曰時公為左
拾遺扈從不京深曰光武紀望氣者見春陵郭惜曰氣佳哉鬱二葱
二雙雁曰取仗云黃帝駕乘黃而仙去後因以名厥王隱晉志宣帝
內苑馬一曰曰靜天雲有羽鶴飛至厥化為青衣童子騎二大馬乘
空而去梁梁米謂梁梁所貢賦之米水衡掌山澤之賦謝承後漢志
章帝分梁梁米謂梁梁所貢賦之米水衡掌山澤之賦謝承後漢志
起第宅注云水衡與少府皆天子私藏也魯曰內苑宮苑也深曰顯
延年詩鴛鴦有賦注發殘也所介切夢弼曰崇元帝寢疾史丹直
入卧内頓首伏青蒲上以諫注以蒲青為席用蔽地也時公任拾遺
故云前漢儒林傳伏生年九十餘以木教於魯魯采色以成錦文趙曰
鶻鷹屬也謂兩閣若如浦鷗誌言如霜鷗二不空拳則雖有碎首之
防矣深曰晉書志州置別駕治中從事題曰治讀作平声深曰
吏運詩居常以待終外順故安非定功曰郭景純詩添園有傲吏注
在子岸為漆園吏甚威王聘之欲以為相謂使者亟去无汗我故曰
作亂於漁陽乃薊州也

寄張十二山人彪二十韻

獨卧嵩陽客三遠潁水春艱難隨老母慘澹向時人謝氏尋山役陶
公漉酒巾群兒彌宇宙此物在風塵歷下辭姜被問西得學鄰早通

交契密脫接道流新靜者心多妙先生藝絕倫草書何太古詩興不
無神曹植休前輩張芝更後身數篇吟可老一字實堪省將恐曾方
冠深潛託所親寧商借門夕盡力潔冷晨疎懶為名謾驅馳喪我真
索居猶寂寞相逼益愁幸流轉依邊激逢迎念帝時時來故舊少亂
後別離頗世祖修高廟文公賞從臣商山猶入楚渭水不離秦存想
青龍祕騎行白鹿馴耕岳非谷占結草即河濱肘後符應發囊中藥
未陳旅懷殊不愜良覲眇無因自古皆悲恨浮生有在伸此并今尚
武何處且依仁鼓角凌天籟關山信月輪官場羅鎮積賊火近洮岷
蕭瑟論兵地蒼茫闔將辰木軍多處所餘孽尚紛論高興知籠鳥斯
文起獲麟窮秋正搖落回首望松筠鶴曰嵩陽穎水皆在河南汴山
則夫前齒下山則去後齒陶淵明酒號取頭上鳥巾漉酒耳不復着
之黃曰此物指髭也復強曰歷下關西公言昔古與相聚之地題曰
復矣姜肱有兄弟四人居貧作一布被而共之徐曰列女傳孟子之
母凡二徙而舍李宮之旁孟子孺職於是為相與進退孟子曰
真可以居吾子矣夢孫曰媿曹植字子建能詩洪張芝字伯英好草
書殊曰癖包毒母至孝凡出入必有時未嘗違也至期母必倚門望
之包必至矣末黃微海門南夜詩馨尔夕膳索尔晨食功微功微也
孔聖有席上之珍以詩後矣志光武立高廟于洛陽四府治記

高帝為太祖一歲五祀夢孫曰此喻肅宗重建七廟也宋曰左傳晉
侯賞從亡者介之推不言祿也亦不及青龍乃道家存想之術周真
義入龍嶠山見美門子乘白鹿而行揚子谷口鄭子真耕于岩石之
下後文帝時河上公結草為庵于河濱讀老子帝駕往詣之晉高洪
也此庭都護府有神山鎮及有小嶺是也夢孫曰此岷言臨岷山
也夢孫曰潘岳秋興賦借也無籠鳥而有江胡山藪之思夢孫曰孔
子春秋敘於獲麟焉常之韻語陽秋曰子美詩以後二句續前二句
如甚多如詩張山人詩曹植休前輩張芝更後身數篇吟可老一字
買甚貧喜弟觀到詩云待尔噴鳥鵲拋書示鶴鴛共問喜不去原上
急病經晴詩云啼鳥爭引子鳴鶴不歸林下食遭泥去高飛恨久陰
則病多食此格起於謝靈運定陵王之墓下詩云延州心許禁老
昔蘭芳解劍意何及振憤徒自傷李太白亦附有此格字遂不墮并
曾參寧殺人孟言誤公
子投符感慈親是也

前出塞九首

鶴曰前後出塞詩乃乾元時
公在秦州思天寶間事而作

戚戚去故里悠悠交河公家有程期亡命嬰福羅君已富士境開
邊一何多棄絕父母恩吞聲行負戈西七百里河水分流繞城下因
以名之劉曰炭書實策亡命山林頭
注云命名也謂脫其名籍而逃亡也
出關日已遠不受徒旅欺如親歷甘苦極征行孤往之志人所不
能自道時必如此序情閱傍之深其無幾
平骨肉恩豈斷男兒死無時走馬脫纜頭手中挑三三絲捷下萬仞岡

錯
一作

俯身試塞旗賦至此極○宋曰梁簡文帝紫駟馬上的青綵懸玉盤
身散馬蹄左大中賦振衣又死轉青綵懸曹子建詩仰手接飛猱

磨刀鳴咽水冰赤刃傷手欲輕腸斷心緒錯已久又緩丈夫簷詩

國憤恢復何有功名圖顯麟戰骨當速朽大拔也俗歌云龍頭流水

送徒既有長遠成亦有身生死向前去不勞吏怒噴
路逢相識人附書與六親哀哉兩宋絕不復同古辛高祖以亭長為

迢迢萬里餘領我赴三軍軍中異吉樂主將空盡開眼前語意中事

極哀怨之體所以可傳隕河是胡騎倏忽數百群我始為奴僕幾時樹功勳

挽弓當挽強用箭當用長射以先射馬擒先擒王用諺語或可殺

又亦有限立國自有疆高能制傷陵崖在多恐傷軍中常有此人

驅馬天雨雪重行心高山絕危抱寒石指落曾冰間已去漢月遠何

時築城還浮雲暮南征可望不可攀修曰日河之水高山

單于寇我壘百里風塵昏雄劍四五動彼軍為我奔虜其名王歸擊

頸授鞍門千載不死替身備行列勝何足論尺楚人干將鑊脚之

從軍十年餘能無分寸功壞人貴苟得欲語羞雷同乃併與軍中如

後出塞五首

男兒生世間及壯當封侯戰伐有功業焉能守舊丘乃喜赴前軍

動不可留千金買馬鞍百金買刀頭問里送我行親戚擁道周班白

居上列酒酣進蔗羞少年別有贈含笑看京鉤官曰召墓字出只未

陽召募蓋召謂自隱度而應莫為召募也題曰詩于道周二曲也
修可曰吳王闔閭命由中作金鉤令曰善者賞之百金有負王之重
賞者殺其一子以血統金遂成二鉤而求賞王曰為鉤者衆子獨
求賞何以異作鉤者曰吾之作鉤也殺一子統成二鉤於是向鉤而
呼二子之名曰寡人誠負於子乃賞以金遂成二鉤也古不可得
之曾王大驚曰寡人誠負於子乃賞以金遂成二鉤也古不可得
朝進東門營暮上河陽橋落日照天旗馬鳴風蕭蕭
復欲一語以
其時其境其意即曹子建鬼蜮
平沙列萬幕部伍各見招中天懸
月令嚴夜寂寥寒瑟笳聲動壯士慘不驕信問大將誰恐是霍嫖姚
此詩之妙可○夢彌曰東門洛都之門也韓曰河陽洛邑也深曰詩
以超鬼復楚○蕭二馬鳴悠二旆旌毛傳云言不譙譙也荆河取
蕭二易水寒○蕭二馬鳴悠二旆旌毛傳云言不譙譙也荆河取
暮各相招認以居其幕也○晉溪胡仔曰後出至詩云借問大將誰恐
是霍嫖姚○拍中承觀宴將士詩云後朝頻頻將應拜霍嫖姚按法
志霍去病為嫖姚校尉服度曰音飄搖師古曰票頻妙反姚羊召反
票姚助疾之貌也○又按荀悅曰音飄搖師古曰票頻妙反姚羊召反
其義余謂子美以平聲用此兩字蓋取服虔音耳王荆公嘗有詩云
承襲子美而用也
古人重守邊今人重高勳此義亦人豈知英雄主出師長雲六合
已下家四夷且孤軍遂使貔虎士奮身勇所聞拔劍擊大荒即收胡
馬驚

獻凱日繼踵兩蕃靜無虞漁陽豪俠地擊鼓吹笙竽雲帆轉遼海種
稻來東吳越羅與苴練昭耀輿臺驅主將位矣崇氣驕凌上都邊人
不敢議議者死道衢希曰兩蕃謂吐蕃與奚契丹也漁陽薊州也洪
也臣傳二臣諫二臣僚二臣傑二臣聖師曰主將謂祿山
我本良家子出師亦多門將驕益愁患身貴不足論解事躍馬二十
年恐辜明主恩坐見幽州騎長驅河洛昏中夜聞道歸故里但空村
惡名幸脫免窮老無兒孫則無餘矣
左傳晉攻多門深曰時祿山自幽州起兵沿河洛希曰崇高紀從間
道走歸師古曰問空也投空歸而歸不顯也東坡志林詳味此詩
蓋祿山反時其將校有脫身歸國而祿
山及殺其妻子者不知其姓名可恨也
示姪佐公自注佐草堂在東柯谷鶴曰按出系
多病秋風落君來慰眼前自聞茅屋趣師曰七月秋風起八月風高九
籬澗水懸嗣宗諸子姪早覺仲容賢師曰七月秋風起八月風高九
蓬不拘與叔父
蕭為竹林之遊
佐還山後寄三首鶴曰還山謂

山晚黃雲合歸時恐路迷
寒人欲到林黑鳥應棲
野爰茅茨小田家樹木低
舊語踈嬾叔須汝故相携
性復踈嬾
白露黃梁熟分張素有期
已應春得細頗貧寄來遲
味豈同金菊宜配綠葵老人他日愛正想滑流匙
幾道泉澆圃交橫落慢坡
葳蕤秋葉少隱映野雲多
隔沼連香芰通林帶女蘿
甚聞霜蕊白重惠意如何
淡日分引泉水以灌園故交
杖錫何來此秋風已颯然
雨荒深院菊霜倒半池
蓮放逐寧遠性虛空不離禪
相逢成夜宿隴月向人圓

三遺懷

愁眼相看霜露寒城菊自花
天風隨斷柳客淚隨清流
淨樓陰直景自然山昏日斜夜來歸鳥盡啼殺後棲鴉舊常之韵語陽秋曰老
中感時對物則悲傷係之如感用花飛淚是也故作詩多用一自字
田父志飲詩云志氣隨春風村之自花柳遺只詩云愁眼看霜露
賦菊自花意第詩云故園花自發春日鳥不飛日暮詩云月自清

景自自有志喜而初不
此能累无情之物也

十六廢畦

秋疏擁霜露豈敢惜凋殘
暮景數枝葉天風吹汝寒
綠露泥滓盡香與歲時闌
生意春如昨悲君白玉盤

十六除架

東籬已零落秋葉轉蕭疎
幸結白花了寧辭青蔓除
秋虫聲不去暮雀意何如
寒事今年落人生亦有初

西枝村素堂地夜宿贊公土室一首鶴曰西枝村在秦近

之利贊常稱之公自華至秦
意欲居之故尋置草堂地焉

出郭眇細岑披榛得微路
溪行一流水細字一字皆可笑
曲折方屢度贊公湯休徒好靜
心迹素昨在霞上作盛論
巖中趣怡然共攜手志意同
遠步捫蘿澁先登陟巖眩
反顧要求陽岡暖苦陟陰嶺
互惆悵老太藤字細字一
沉吟在蟠樹卜居意未展
杖策迴且暮曾顛餘落日草
蔓已多露深曰趙景真志涉澤求蹊披榛覓路夢陽曰湯休乃借惠

蔓已多露深曰趙景真志涉澤求蹊披榛覓路夢陽曰湯休乃借惠

盛林岩之景公謂其才思擬出煙霞之外故云霞上作也師

日山南日陽山北日陰山南向陽故暖山北背陽故冷也

天寒鳥已歸月出山更靜自然語土室延白光松門耿踈影躋攀倦

日短語樂寄夜永明然林中新晴汲石底井大師京國舊德業天機

新從來支許遊興趣江湖迥數奇譎閑塞道廣存其穎何知戎馬間

復接塵事奔出專宜一路遠色有諸嶺晨光稍矇矓更越西南頂

一昨陪錫杖小隣南山凶年侵腰脚衰未便陰崖秋重岡北面起竟

日陽光留茅屋買兼土斯焉心所求近聞西枝西有谷杉漆稠亭午

頗和暖石田又足收當期塞雨乾宿昔齒疾瘳徘徊虎穴上面勢龍

泓頭柴荆具茶茗徑路通林丘馮子成一老來往亦風流

招提憑高岡踈散連章表出泉枯柳根汲引歲月古石間見海眼

天畔榮承府廣深丈尺間宴息敢輕侮青白一小蛇幽姿可時觀

如絲氣或上爛熳為雲雨山頭到山下鑿井不盡土取供十方僧

香美勝牛乳北風起寒文弱藻舒翠縷明涵空衣淨細蕩林影趣

何當宅下流餘潤通藥圃三春濕黃精一食生毛羽

翠栢苦猶食明霞段高可餐世人共齒弄吾道屬艱難不覺井晨凍無

衣床夜寒裏空山羞澁勿留得一錢看

乘爾亦已久天寒閉塞深塵中老盡力歲晚病傷心毛骨豈殊眾馴

良猶至今物微意不淺感動一沉吟

何馬也對日故公家畜也罷而不能為用故出放之田子方

曰少尺其力而老棄其身一者之所不為也

東原賸之

九寄贊上人

十三太平寺泉眼

年身延

三空囊

十七病馬

鶴曰空囊詩所賦即史稱公去客秦州負薪採橡栗以自給之意

修可曰列仙傳仙人握佳食松栢楚辭漱正陽而餐朝霞

生陵陽子明經云春食朝霞者日始出赤氣也後漢趙壹云文籍雖滿腹不如一囊錢希曰梁武帝評羊欣志似婢作夫人幸止羞澁

列仙傳仙人握佳食松栢楚辭漱正陽而餐朝霞

此暗使田子方事田子方出於野囁然問於御者曰此

東原賸之

二十三 送人從軍 吐蕃之役

弱水應無地陽關已近天公君渡沙碛累月斷人煙好武寧論命封
侯不計年忠氣浩然可以勸馬寒防失道雲沒錦鞍韉萬真寧
唐志合黎山在甘州弱水則柳子厚所謂西海之山有水散渙无力不能負芥者陽關唐志云在沙州二地乃備吐蕃之所也沙碛自是兩方之地殿土不毛流沙滑二層夜流行綫黃千里積則如西州有積北庭都護府有小積是也

二十三 送靈州李判官

獨胡腥內海回首一茫茫血戰乾坤赤氛迷日月黃將軍專策略慕
府盛才良近賀中興主神兵動朔方

二十三 送遠

帶雨滿天地胡為君遠行親朋盡一哭鞍馬去孤城如益出草木歲
月晚關河霜雪清別離已昨日因見古人情兩語兩意別離則昨日矣其情之悲也

九 別贊上人

百川日東流客去亦不息我生苦漂蕩何時有終極贊公釋印老放
逐來上國遠為世塵嬰頰帶憔悴色楊枝晨在手豆子雨已熟其有舊

且子兩回熟自本分第獨引且對揚柳無謂固足足記耐節不妨暗用禪語也是身如浮雲安可限南北異縣
逢舊友初欣寫骨臆天長關塞寒歲暮飢凍逼野風吹征衣欲別向

曛黑馬嘶思故撫歸鳥盡飲糞古來聚散地宿昔長荆棘相看俱衰
年出處各努力定功曰釋氏老手把青楊枝備洒甘露之水謂曰言陽矣

愛彌曰雨或作兩且子兩已熟言未秦州已經兩年矣蘇曰崔玄見習豐齒曰且子熟矣張曰且子眼中黑精也言无邪視也阮安休詩總曰東坡送小本禪師赴法雲云云身如浮雲安可限此此二句乃老杜別贊上人詩中全語宜偶然用之耶

七 兩當縣吳十侍御江上宅

按地理志鳳州兩當縣以大散關與嘉陵地勢險隘相當故名鶴曰

寒城朝煙淡五字妙在目前。世間山谷落葉赤陰風千里來吹汝

江上宅鷓鴣雞號狂渚日色倭阡陌兩語問持斧翁幾年長沙客哀
哀失木猶矯矯避弓翻亦知故鄉樂未敢思百昔之在鳳翔都共通

趙清獻公自成都被召還朝宿兩當縣廣鄉驛有詩云被認楚都景物疎兩當中夜宿中途注云圖經云東京西蜀至此道里均焉故縣名兩當

金龍籍天子猶蒙塵東郊暗長戟兵家忌宿詩此輩常接跡臺中須
舉劾君必慎剖折不忍叔無辜所以黑白上官權許與失意見遷
斥仲尼甘旅人向子識損益朝廷非不知閉口休歎息余時忝諍臣
丹陛實咫尺相看愛狼狽至死難塞責行邁心多違出門無與適於
公負明義惆悵頭更白子美心事如此固宜一出賦曰相如上林
言而傳不朽非徒言也
彌勝之為直指使者衣綉衣持斧逐捕羣盜長沙郡潭州也前漢
都賦獲猶失木猶余救切韻曰淮南子馮綽長沙郡潭州也前漢
吳之失所也慶嗣曰鳳翔府至德二載吳馮綽長沙郡潭州也前漢
閨金馬門也公與吳侍御皆同在鳳翔各居諫官之職後云共通籍
也陳曰書東郊不開慶嗣曰問謀軍中反間也問去聲謀達叶切師
曰上官言宰相也陳曰王弼曰仲尼旅人也修可曰後漢向子平儲
隱於家讀易至損益卦喟然曰吾知富不如貧貴不如賤未死
何如生耳師曰公言往往為於遺見吳之兵而不能言深自責其
義也
論良民不是奸細以此忤權貴而得罪

發秦州

同谷登劍門其在同谷崇法蓋不盈月且崔德符曰兩
紀行時發秦州至鳳凰臺發同谷縣至成都二十四首詩皆以
紀行為先後無復差列昔曹子蒼嘗論此詩筆力變化當與太
史公諸贊方駕李若官常諷誦之

我衰更懶拙生意不自謀無食問樂土無衣思南州漢源十月交天
氣涼如秋草木未黃落况聞山水幽栗亭名更佳下有良田疇充腸
多薯蕷崖蜜亦易求密竹復冬筴清池可方舟雖傷旅寓遠庶遂平
生遊此邦俯要衝實恐人事稠應接非本性登臨未銷憂豁谷無異
石塞田始微收豈復慰老夫惘然難久留日色隱孤戍烏啼瀆城頭
中宵驅車去飲馬寒塘流磊落星月高蒼茫雲霧浮大哉乾坤內吾
道長悠悠同公在京之南時不經殘破故云樂土彥精曰建
嘉南州之炎德今言无衣而田心南州之氣暖故也
栗亭館希曰崖蜜乃蜂於崖石上所作之蜜成州所產也趙曰方
舟並兩船也陳曰王粲
登樓賦聊暇日以銷憂
赤谷鶴曰赤谷有亭當是在秦州近境公
初自華之秦州時亦有赤谷西嶠詩
天寒霜雪繁遊子有所之豈但歲月暮重來未有期晨發赤谷亭
險艱方自茲亂石無改轍我車已載崩山深苦多風落日童稚飢
悄然村墟迴煙火何由追貧病轉心各故鄉不可思常恐死道路

赤谷

赤谷有亭當是在秦州近境公
初自華之秦州時亦有赤谷西嶠詩

求為高人嗷秦說云其坂九回者七日乃越更山亦曰龍首
四注而下俗歌曰龍頭流水鳴聲出四逢見秦川肝腸斷絕按公集
前有赤谷西掩詩云路險不自安此云險艱方自效蓋是登大障
九回坂也九折如此詩未能賦也

鐵堂峽

山風吹游絮縹緲乘險絕峽形藏堂墮壁色立積鐵徑摩穹蒼蟠
石與厚地裂修織無限竹嵌空太始雪威遲哀壑底徒旅慘不悅
水寒長冰橫我馬骨正折生涯抵孤矢盜賊殊未滅飄蓬逾二年
迴首肝肺熱也要彌曰嵌空大始雪謂破中常有雪自鑿開混沌以
表其雪未消也也題曰抵者逢抵
之抵二孤矢則遭用兵之時也

鹵中草木白青者官鹽煙官作既有程煮鹽煙在川汲并歲捐之出
車日連連自公斗三百轉致斛六千君子慎足小人苦喧囂我何
良歎嗟物理固自然要彌曰鹵說文鹹地也東方謂之鹵方謂之
盤池也漢書宣帝常困於道今鹵中注蓮勺縣有鹽池廣十數里其
見功實錄曰莊子則仁義又奚連一如膠漆然繩索夢路曰官賣鹽每
得六千言倍獲其利也

行邁日悄悄山公勢多端雲門轉絕岸積阻霾天寒寒峽不可度我
實衣襖單况當仲冬交泝公壇波瀾野人尋煙語行子傍水餐此生
免荷安未敢辭路難怨傷中厚得日及庸朱切古公在戰之遺象
也詩前
也詩前

一寒峽
丈人方將為圍蛙鑿隊而入井抱壘而出摧擗然用力甚多
見功實錄曰莊子則仁義又奚連一如膠漆然繩索夢路曰官賣鹽每
得六千言倍獲其利也

一法鏡寺
身危適他州勉強終勞苦神傷山行深愁破崖寺古嬋娟碧輝淨蕭
撼寒籜聚回回山根水冉冉松上雨洩雲蒙清晨謂泉行高山下如
也初自醫復吐朱堯半光烟戶牖聚可數拄策忘前期出羅巴亭
午冥冥子規叫微徑不復取語自老意嬋娟玉閨弟唐王維詩
三嬋娟詩謂竹嬋娟月嬋娟人嬋正部曰嬋子六切又所隔切回
日陳與州同州猶出也陳曰公在
之暖故也

一寒峽
行邁日悄悄山公勢多端雲門轉絕岸積阻霾天寒寒峽不可度我
實衣襖單况當仲冬交泝公壇波瀾野人尋煙語行子傍水餐此生
免荷安未敢辭路難怨傷中厚得日及庸朱切古公在戰之遺象
也詩前
也詩前

朝行青泥上暮在青泥中泥濘非一時版築功不足道途求
反將汨沒同白馬為鐵驪小兒盛羽哀棲遠却墜死鹿力所窮
寄語北來人後來莫忽忽夢弼曰白馬為鐵驪言白馬經此泥濘中亦將為黑也玉為鐵驪馬深黑色

鳳凰臺

夢弼曰鳳州東南十一里有鳳凰臺山即秦弄玉與蕭史吹簫之地

亭亭鳳凰臺北對西康州西伯今寂寞鳳聲亦悠悠山峻路絕石
林氣高浮安得萬丈梯為君上下頭恐有元母雛飢寒日歎我
剖心血飲啄慰孤愁心以當竹實炯然忘死求血以當醴泉豈徒比
清流所重王者瑞敢辭微命休坐看綵翮長舉意八極周自天銜瑞
圖飛下十二樓圖以奉至尊鳳以垂鴻猷再光中興業一洗蒼生憂
深衷正為此群盜何淹留夢弼曰按唐地理志武德初西康州貞觀初廢謂之西康者蓋南亦有康州所以自別也

在石原之下也

有客有客字子美白頭亂髮垂過耳歲拾橡栗隨狙公天寒日暮山

谷裏中原無書歸不得手脚凍皸皮肉死嗚呼一歌兮歌已哀悲風

為我從天來夢弼曰據似兩切揀實也但千餘切猿屬食橡栗者也

長纜長纜白木柄一歌喚子美二歌喚我生託子以為命黃精無苗山

雪盛短衣數挽不掩脛此時與子空歸來男呻女吟四壁靜嗚呼二

歌兮歌始放聞里為我色惆悵色字下得好非必人人

有弟有弟在遠方三人各瘦何人強生別展轉不相見胡塵暗天道

路長東飛駕鵝後鵝鵝安得送女傍嗚呼三歌兮歌三發汝歸

何處收兄骨夢弼曰公四弟曰穎曰觀曰豐曰占各在它郡惟古從公入

賊感其意俱舍之梁府宅鄉各異縣展轉不相見

賦感其意俱舍之梁府宅鄉各異縣展轉不相見

駕鶴大於鳳似人家蒼鶴耳鶴惡禽也第九頭詩
有鶴在梁毛長傳所為也梁曰左傳余收亦骨焉

何時扁舟欲往箭流眼杏香南國多旌旗嗚呼四歌兮歌四奏竹株

猿為我啼清書不問猿談竹於誤但竟多一子更自哀傷音節商命口

四山多風溪水急寒雨颯枯樹濕是此黃蒿古城雲不開白狐跳

梁黃孤立我生胡為在窮谷中夜起坐萬感集嗚呼五歌兮歌正長

魂招不來歸故鄉何其魂招不來夢醒曰古城即是指同公山外西

南有龍兮在山嶽古木龍從枝相樛木葉黃落龍正蟄蟻蛇東來水

上遊我行至此安敢出技劍欲斬且復休嗚呼六歌兮歌思遲溪壑

為我迎春姿獨此歌迴春姿者願車駕反止之辭也心所同然千載

男兒生不成名身已老三年飢走荒山道長安鄉相多少年富貴應

須致身早山中儒生舊相識但語存昔傷懷抱嗚呼七歌兮前終曲

仰視皇天白日速俱氣

萬丈潭夢醒曰同谷縣有鳳凰潭一名萬丈潭蓋兩山絕立其下風雷石丈

青溪合冥冥神物有頭晦便合龍依積水蟠窟厭萬丈內踏步凌琅

巖側身下煙霞前臨洪濤寬却立蒼石大山危一徑盡岸絕兩壁對

削成根虛無倒影垂澹瀾黑知灣深底清見光炯碎孤雲倒來深飛

鳥不在外高蘿成帷帳寒木壘旌旆遠川曲通流嵌竇潛洩瀨造幽

當
十一
情
交
情
知
情
知
情
知

石礙造意何事炎天過快意風雨會夢醒曰張平子西京賦在彼靈

出於无垠鄂之間許慎注垠鄂端崖也字或作鄂亦作鐫通用鄂曰

願徒對切猶澹沲也水帶沙往來兒爰郊祀志登遐倒景如溥注在

日月之上反從下照故其景倒

康州終南行規丹杉碧壘旌立旆

一發同谷縣乾元二年十一月

賢有不黔突聖有不暖席况我飢馬人焉能尚安宅始來茲山中休

駕喜地僻奈何迫物累一歲四行役忡忡去絕境杳杳更遠適停驂

龍潭雲迴首虎崖石臨歧別數子握手淚再滴交情無在深窮老

感平生懶拙意偶值捷道迹去住與願違
黜突孔子无賤節師曰公以昨歲自諫省出為華州掾今夏弃官發
華州秋客秦州冬離秦州至同谷又發同谷而赴成都是一歲四行
役也夢弼曰龍潭在同谷公七歌云常有
龍吟在山嶽是也虎崖山名亦在同谷

木皮嶺

首路栗亭西尚想鳳凰村季冬攜童稚辛苦赴蜀門南登木皮嶺艱
 險不易論汗流被我躡祈寒為之喧遠岫爭輔佐千巖自崩奔始
 五岳外別有他山尊仰于塞大明俯人裂厚坤再聞虎豹聞風
 水昏高有廢閣道摧折如短轆下有冬青林石上走長根西崖特秀
 發煥若靈芝繁潤聚金碧氣清無沙土痕憶觀崑崙圖日擊玄圃存
 對此欲何適默傷垂老竟
深曰首符謂命車向西行也鶴曰栗亭
也殊曰魯道即棧道也冬青今之柳柳也左太冲蜀都賦金馬馳光
而絕景碧雞傲忽而耀伏炎曰莊子曰擊而道存夢弼曰崑崙玄圃
皆神仙所居時玄宗巡幸之後以蜀郡為南京
故公盛言其風物托之崑崙玄圃而寄所思也

白沙渡

畏途道長江渡口下絕岸差池上舟楫杳窅入雲漢天寒荒野外
暮中流半我馬向北嘶山猿飲和喚水清石礚礚沙白灘漫漫

洗愁辛冬病一踈散高壁抵盤釜洪濤越凌升
洗日莊曰莊子夫畏途者首上殺一人則父子兄弟相
三戴戒也郭曰礚魯水切崑崙山貌上音崑下音吟

水會渡

山行有常程中夜尚未安微月沒已久崖傾路何難大江動我前
 若浪勃寬寬節暗理程謂笑輕波瀾霜濃木石滑風急利足寒以舟
 已千變嗟嚟仍萬盤回眺積水外始知眾星乾
窮而遠遊令人瘦衰

疾慙加餐

疾慙加餐
 一飛仙閣
慶弼曰華陽國志諸葛亮相蜀鑿石架空為飛梁閣道
閣道通謂
之閣道

土門山行

土門山行窄微徑綠秋豪棧雲闌干峻梯石結構牢萬壑歌疎林積
 陰帶奔清寒日外淡泊長風中怒雷
歌鞍在此底始覺所處高往來

雜坐卧人馬同疲勞浮生有定分飢飽豈可逃歎息謂妻子我何隨
曹

曹

曹
曹

龍和日家當作
卷集注作馬

四憂

五東

十輪

壁似文收
銀蓋通用

一五盤雖云險山色佳有餘仰凌棧道細俯映江木踈地僻無網罟水

清反多魚好鳥不妄飛野人半巢息真淳朴俗坦然心神舒東郊

尚格閭戶稍何時除故鄉有弟妹流落墮空墟成都萬事好豈若歸

龍門閣

清江下龍門絕壁無尺土長風駕高浪浩浩自古危途中紫蓋

望垂線縷滑石敢誰繫浮梁梟相柱目眩餽箱花頭風吹過兩百年

不敢料一墜那得取飽聞經羅塘足見度未更終身歷艱險恐懼從

此數借用其字懼塘峻各名大瘦嶺各皆巖險之處也

一石櫃閣
季冬日已長山晚半天赤尚道多草花江間簞鏡石石櫃曾波上臨

虛瀛高嶺清曠迫群鷗四宇曠色帶遠空巒栢負幽意感歎向絕跡

一桔柏渡
青冥寒江渡駕竹為長橋竿温煙藻漢江水風蕭蕭連竿動嫋娜狂

衣颯飄颻急流鴛鴦散絕岸雷轟騎西轅自茲異東逝余可要高通

荆門路闊會滄海潮孤光隱顧眄遊子悵家寥無以洗心曾前登但

山板是也曹曰橋喻舟船也龍鬣喻橋梁也驕壯也蒼舒曰釋文亦曰板

一劍門夢弼曰按地理志劍州劍門縣有樂山亦名
惟天有設險劍閣天下壯連山抱西南石角皆北向兩崖崇墉倚刻

畫城郭狀一夫怒臨關百方未可倚珠玉走中原岷峨氣凌隘子皇

五帝前雞犬莫相放後主尚柔遠職真道已喪至矣英雄人高視見

壩王莽吞與割據極力不相讓吾將罪真幸意欲鐘鼎傳此復偶

忽臨風默惆悵次也險而思負固者也散文有所不能及矣

鹿頭山 鹿頭山在秦州德陽縣有鹿頭關
鹿頭何亭亭是日慰飢渴連山西南斷俯見千里豁遊子出京華
門不可越及茲險阻盡始喜原野闊殊方昔云分霸氣曾聞發天下
今一家雲端失又關然想揚其起名碑元有文令人傷何處埋
尔骨紆餘脂膏地慘澹豪俠窟杖鉞非若臣官風豈專遠葉公柱石
姿論道邦國活斯人亦何幸公鎮諭歲片及下鹿頭關東望成都千
里豁然也夢弼曰公歷涉險阻至此豁然足慰飢渴之望美趙曰天下
一家皆為臣屬所藩擬宮闕已不復見故云失又關也夢弼曰揚馬
謂子雲相如也一子皆蜀人籍曰成都富饒之地故指為脂膏也夢
使陸凱傳于相國之杜石

成都府

翳翳桑榆日照我征衣裳何深意我行山川異忽在天一方但望
新人民未見故鄉大江東流去遊子去日長曾城填華屋季冬樹
木蒼喧然名都會吹簫聞笙簧信美無與適側身望川梁鳥雀夜各
歸中原杳茫茫論至誠之賦然初月出不高衆星尚爭光景注者
會可賦自古有騎旅我何苦哀傷入趙曰晚榆晚日也魏曰真陟丑
切定也夢弼曰昔古每同真或音田滿也魏曰王
擊登陴武備言美而非吾土也皆何足以久留

三 散愁一首

父客宜旌旆興王未息戈蜀星陰見少江雨夜聞多
多字所入 妙句著意對 深入用孔明表 中語司徒謂李光弼也時乾元一
德方而度使與馬元帥八月為幽州長史河北節度以賊賊將留希
等軍加檢校司徒
州道并州鎮尚書訓士齊幾時通前北當日報關亦關丹心破

玉仲安春樓思
難信美而莊望

六皓首啼老魂招不得歸路愁長迷深曰并州大原也時王思禮為帥鶴曰思禮以收東京戰數有功迂兵部尚書鄴城師潰推李光弼王思禮軍獨完尋破思明別將萬餘衆暨光弼徙河陽思禮代為河東節度治大原持法嚴整士不敢犯誅曰勳北乃兗陽盧龍等處安史之亂坑也關西者長安以西皆謂之關西也

恨別

洛城一別四千里胡騎長驅五六年草木變衰行劔外兵戈阻絕老江邊思家步月清宵立憶弟看雲白首眠聞道河陽近乘勝司徒急為破幽燕深曰宋玉九辯草木搖落兮交哀題曰是年十月同徒李光弼敗史思明於河陽幽燕思明奔兗也

集千家註批點杜工部詩集卷之六

喜薛璩畢曜遷官東坡別集詩評云別來頭併白相見眼終青此老杜句也讀書頭欲白相對眼終青身更薄事已頭尚青眼新貴即今多黑頭江山万里將頭白骨肉十年終眼青白頭開此坡谷一力為也

寄賈岳州黃常明詩話云老杜有用一字凡數十處

展席俯仰枝葉俯沙渚此邦何處要衝公鎮府蜀鎮潼頭府開運置不可具述復齋漫錄云唐六典左右拾遺掌供奉諫諍及發令率事拜左拾遺故寄賈司馬云法駕還上封事大則廷諍子美以至德二載氣拂周旋奉明嚴公題野亭云拾遺曾奏數行書懶性從來水竹居奉引巡騎沙苑馬斷樓貞鈞錦江照此兩詩所以言供奉也春宿左省云明時有封事數問夜如何晚出左掖云辭人焚諫草此兩詩所以言小則上封事大則廷諍也誠齋詩話詩有實字而善用之者以實為虛子美云弟子負原憲諸生老伏屨老字蓋用趙充國請行上老之誠齋詩話老杜劍門詩云吾將罪真宰意欲刻疊嶂與大白摧碎黃鶴樓劉去君山如語亦何異然劍門待意在削平僭竊尊崇王室稟二有忠義氣摧碎刻却之語但竟一味籠罩耳故吾人論文字以意為主

杜工部詩六卷補遺

杜工部詩六卷補遺

集千家註批點杜工部詩集卷之七

酬高使君鶴曰公初到成都寓居於浣花溪寺時高適為

古寺僧牢落空房客獨居故人供祿米鄰舍與園蔬雙樹容聽法三

車肯載書草玄言敢賦或似相如漢揚雄作太玄經又每作賦擬相

宅喻三車牛車羊車鹿車也如本傳云哀帝時丁傅董賢用事時雄方草太玄有以自守泊如也

又云孝成節時客有薦雄文以相如者容辭隨筆云古人酬和詩必

答其來意非若今人為次韻所局也觀文選所編何劭張華所讚

混二陸三謝諸人贈答可知已唐人尤多如取杜集畧紀之高適詩

杜公云魏爾東南西北人杜則云東西南北更堪論高又有云草玄

今已畢此此外更何言杜則云草玄吾豈敢賦或以相如嚴武寄杜云

興發會能馳駿馬終須重到使君難杜則云在沐旌麾出城府草玄

無徑欲教鋤杜公寄嚴詩云何路出巴山重巖網菊蕊遙知羨數馬

回首白雲間嚴答云卧向巴山落日時離外黃花菊蕊誰知羨數馬

非一度冷依秋雁不勝悲杜送韋諷云洞庭無雁看取北來魚郭受寄

云相意無南雁何時有報章杜云雖無南去雁看取北來魚郭受寄

杜云春與不知凡幾首杜云乘裏開心詩德發昔

如鍾磬在簾扣之則應往來反復於是乎有餘味矣

○贈杜二拾遺

傳道孤提客詩書自討論佛香時入僧飯晏過門聽法還應難

高適

力疾坐清曉來詩悲草春轉添愁伴客更覺老隨人紅入桃花嫩青

歸柳葉新望鄉猶未已四海尚風塵起十字盡興故接得注弱有情

唯實較之皆未喻

○卜居鮑曰公到成都之日劍南節度使裴冕為公卜西郭

浣花溪水西頭主人為卜林塘幽已知出郭少塵事更有澄江銷

客愁無數蜻蜓齊上下雙鷗對沈浮盤過鷺浴底心性伯仲之

堂前已破穿巫峽襄陽向洛陽九江日落一柱觀頭蓬有焉夷始知

以居此等皆得筆端縱橫自陳野氣大東行萬里堪策蹇須向山陰上

小舟鶴曰雲字記浣花溪在成郡西郭外地屬犀浦縣主人指裴冕

孔明送吳吏至此曰萬里之行從此始矣因是得名乘興謂欲隨王

子猷月夜泛舟謁戴安道也山陰王子猷所居之地詩辭云引韻使

失粘既失粘則若不拘聲律然其對偶精

到謂之骨含蘇李休老杜卜居一篇是也

三三 王十五司馬第出郭相訪兼遺營草堂贊

摩又王十五言

正焉漸譯也

正焉漸譯也

客裏何干次江邊正寂寥音來尋一老愁破是今朝愛我營茅棟攜
錢過野橋他鄉唯表弟還往莫辭送

七 堂成

背郭堂成蔭白茅綠江路熟清華外橙林礙日吟風葉
籠竹和煙酒露相增上飛鳥將數子頻來語燕定新巢
旁人錯比楊雄宅賴墮無心作解嘲
余嘗歷故蒲書无橙字詢之蜀人相傳以為宜切為是也又蜀有竹名橙
中有薛秀才橙木詩云橙歸江沙不有橙小園封殖竹華嫩地偏幸
免相難伐表晚聊同使信移則知宜切為是也又蜀有竹名橙
帝時丁傳董賢用事雄方草太玄或朝雄以玄尚白而雄
解之號曰解朝左大冲詠史詩張揚子宅門无卿相與

九 遊修甕寺

野寺江天豁山扉花竹幽詩應有神助吾得及春遊徑石相紫帶川
雲自去留禪枝宿眾鳥漂轉暮歸愁
野潤煙光薄沙暄日色遲客心全為減捨此復何之

寺憶曾遊
野潤煙光薄沙暄日色遲客心全為減捨此復何之

二十二 賓至

幽棲地僻經過少老病人扶再拜難豈有文書驚海內謾勞車馬駐
江干
給乘興還來看藥欄
詩中云常苦沙崩損藥欄及乘興還來看藥欄之意復齋謾錄
又從而信之皆過矣愚謂子美詩云藥欄者直花藥之欄檻耳

七 狂夫

萬里橋西一草堂百花潭水即滄浪風含翠篠蔭
二香厚祿故人書斷絕怕飢稚子色淒涼欲填溝壑唯踈放
意自笑狂夫老更狂
可此之滄浪也唐舊中言公於成都浣花里結庐枕江
与田峻野老相狎嚴武過之有時不冠而見則狂可知矣

二十二 有客

有客

患氣經時父臨江小宅新喧單方健俗賦快頗宜人有客過崇山呼
兒正葛巾自鋤稀菜申小摘為情親時久也夢弼曰謝靈運永嘉賦
以小摘
供曰

蜀相

丞相祠堂何處尋錦官城外柏森森映階碧草自春色隔葉黃鸝空
好音三顧頻繁天下計兩朝開濟老臣心出師未捷身先死長使英

雄淚滿襟全首如此一字一淚矣。寫得使人不忍讀故以為

昭曰按蜀本杜詩並作錦官城注云成都府城亦呼為錦官城以江

山明麗錯雜如錦也趙云或

是不然止取錦而已何以更

故取以名之况杜子美嘗下居成都荒花里其用官字必無誤當以

蜀本為正宋曰朝有古柏乃武侯手植也翁公語錄映塔碧草自春

色隔葉黃鸝空好音此止諫武侯廟而許意在其中矣誠意詩語句

有偶似古人者亦有述之者杜子美武侯廟詩云映塔碧草自春色

隔葉黃鸝空好音此何遜行孫氏陵云山鶯空樹響城月自秋暉也

出上二字勝矣陰鏗鶯啼入戶樹花逐下山風杜云月明垂葉露雲

逐度溪風又云水流行地日江入度山雲此一勝勝更信云永霜三

尺餘長勝一戎衣社云思塵三尺劍社樓一戎衣亦勝更信云永霜三

百餘日疾卒于軍

元二往乃朝言士不其子祥后士也

出揔六軍

本得亮悉大眾由斜谷出揚武功五丈原與馬

諫對於南相持

百餘日疾卒于軍

三石笋行

田曰按石笋在成都西門外二株雙蹲一南一北北笋

長一丈六尺圍極於九尺五寸南笋長一丈三尺圍及

於一丈二尺蓋南笋公孫

南北笋

君不見益州城西門陌上石笋雙高蹲古來相傳是海眼蒼蘚食盡

波濤痕雨多往二得瑟此事恍惚難明論恐是昔時卿相墓立若

為表今仍存惜哉俗態好蒙蔽亦如小臣媚至尊政化錯遷失大躰

坐看傾危受厚恩嗟尔石笋擅虛名後生未識猶駁奔安得壯士擲

天外使人不疑見本根然兩語補拾成篇小臣媚至尊弟言其石

鶴曰成都府舊為益州山曰杜光庭石笋記云日傳石笋之名有

六曰石笋曰蜀如樹曰竹竿石曰魚身仙壺曰西海之眼曰五丁

石門又成都記云距石笋二三尺每夏月大雨往二階作土穴以水

灌然凡三五日忽然不見故有海眼之說彦輔曰成都記石笋及蘇

亭地石之也雨過必有小珠或青黃如粟者亦有細孔可以絲貫

門樓十間皆以真珠翠碧貫之為簾后摧毀墮地唯故基在每口大

雨其前人多得真珠翠碧貫之為簾后摧毀墮地唯故基在每口大

也杜陽雜編有瑟二帝其色如明玉薄牙與為比

武都丈夫化為女子蜀王納以為妃无

物故

作鏡一枚表其墓又華陽國志云如死工道五丁之武都塔土作家
立其石因名石笋希曰寰宇記為武帝禪於于相呈明帝崩明
葉復稱王始立宗廟時天生五丁力士能徙山每一王死輒為六人
石長三寸重千鈞為墓誌題曰小臣媚至尊譏李輔國也時捕曰
之跡宮中推

十漫興九首

眼見客愁三不醒無賴春色到江亭即遣花開深造次便教鸞語太

丁寧正遺使教手種桃李非無主野老牆低還是家恰似春風相欺得夜來吹折數

枝花陳野有○系寬夫詩話云王元之在商州嘗賦詩云兩株桃杏

折數枝花其子嘉祐云老杜嘗有恰似春風相欺得夜來吹折數枝

花之句語頗相似因請易之元之欣然曰吾詩精詣遂能暗合子美

是前身為詩曰本與樂天為后進敢期杜甫

熟知亭齋絕低小江上燕子故來頻街泥點污琴書內更接飛蟻打

蒼人其對情完二月已破三月來漸老逢春能幾回莫道玄外無窮事且為生前有

長杯總如此則○杜詩只一字出商便有過人如二月

腸斷春江欲盡頭杖藜徐步立芳洲顏征柳絮隨風舞輕薄桃花逐

水流上惜柳絮白於纒何○字字皆此身則下

懶慢無堪不出村呼兒自在掩柴門蒼苔濁酒林中靜碧水春風野

外昏善自遣糝徑楊花鋪白氈點溪荷葉疊青錢筍根稚子無人見沙上鳧雛傍

母眠平常景多少適意為小舍西尋桑葉可拈江上細麥復織二人生幾何春已夏不放香醪如

蜜甜野人漫與深入情隔戶楊柳弱嬾二恰似十五兒女腰誰謂朝來不任意狂風挽斷最

長條野人漫與深入情盡豈復有能狂者

題新津北橋樓得郊字鶴曰新津縣在蜀州公居成都

望極春城上開筵近鳥巢白花簪亂翠青柳檻前橫此指乃亦如

強池水觀為政厨煙香遠苞西川供客唱唯有此江郊故轉入老江

生

生

生

生

生

生

生

生

三雲山

京洛雲山外音書靜不來神交作賦客力盡望鄉臺此神交力

九可奈何者多者過衰疾江外卧親朋日暮回白鷗元水宿何事有餘哀是

堅作西都東都賦張衡作西京東賦賦客指班孟堅張衡也子孟

益州記昇仙亭夾路有二臺一曰望鄉臺晉嵇康與阮籍山濤為

杜鵑行

文山下復生見望帝望帝因以相号曰開明會巫山江壘人

曹洪水開明為繁通疏有大功望帝因其位神之望帝死其

魂化為鳥名曰杜鵑亦曰子規鵑曰哀帝以其位神之望帝死其

令因神位于繁令号開明遂自亡去化為杜鵑鳥故蜀人聞杜

鵑鳴曰是我望帝也

君不見昔日蜀天子化為杜鵑似老鳥寄巢生子不自啄羣鳥至今

為嘯雛雖同君臣有舊礼骨肉滿眼身羈孤業工窺伏深樹裏四月

五月偏號呼其聲哀痛口流血所訴何事常區二爾豈摧殘始發憤

羞帶羽翮傷形愚蒼天變化誰料得萬事反覆何所無万事反覆何

所無豈意杜鵑

而至此馬出北門

杜鵑言是古時蜀帝

間逐虫以宜憶住日天子尊念此死生變化非常理中心則捨不能

信与子美杜鵑行語意極相类或云子美此詩為明皇廷居西內有

作也

感而

作也

作也

作也

作也

作也

作也

作也

為農

錦里煙塵外江村八九家圓荷浮小葉細麥落輕花小宅從茲老為

農去國餘遠慚勾漏令不得問丹砂詩第五字要響如飯照入江

石壁扁雲擁樹失山村

圓荷浮小葉細麥落輕花浮字失字是響字也五言詩第二字要響如

予切以為字二當活二則字二自響洪年老欲鍊丹以祈

遐壽聞交趾出丹求為勾漏令帝以洪資高不許洪曰非欲為祭以

帝從之

有丹耳

帝從之

帝從之

帝從之

帝從之

帝從之

帝從之

帝從之

田舍

茅茨疎易濕雲霧密難開竟日蛟龍喜無滴與崇回與崇回

南京犀浦道四月孰黃梅長江去京

細雨來與乾坤万里眼

成都府有犀浦縣蓋李冰以

石犀壓水怪犀浦之名或本此殊曰郭璞賦盤渦谷轉凌清

天下幾人畫古松
畢宏已老畫優少
絕筆長風起
織未滿堂動

色嗟神妙兩株慘
裂若蒼龍皮
屈鐵六錯迴
高枝白摧朽
骨龍虎
沈黑

入大陰雷雨垂
真思之構
松根胡僧趨
寂寞厓
有皓首
無住著
偏

袒右肩露雙脚
葉裏松子僧
前落葉
侯章侯
數相見
我有一匹
好東

綃重之不減
錦繡段已令
拂拭光凌亂
請公放筆
為真幹
此起此結

○報者皆詩詠之
其魚擅各當
代穆可曰
穆嚴經各
无住行各
无

著行公取而合
用之也
洙曰
金剛經
偏袒右
肩有右
膝著地
觸曰梓
州

盪鳴鴈行紫極
出入黃金印
又白摧朽
骨危虎
死黑入
大陰雷
雨垂

浪一釣舟此杜
子美詩體也

主赴青城縣出成都寄陶王
少尹
之
西
按
成
都
府
有
少
尹
二
人

老被樊籠役
貧嗟出入勞
客情投異縣
詩態憶吾曹
東郭滄江合

西山白雪高
文章老底病
事耳注誤
回首興滔滔
一水合流而南

野橋
野望
因
過
營
生
仙
鶴
曰
少
府
當
是
常
微
君
公
亦
有
寄
微
君
詩
云
微
君
勝
節
芳
風
塵
豈
晚
年
却
出
仕
耶

野橋
野望
因
過
營
生
仙
鶴
曰
少
府
當
是
常
微
君
公
亦
有
寄
微
君
詩
云
微
君
勝
節
芳
風
塵
豈
晚
年
却
出
仕
耶

野橋
野望
因
過
營
生
仙
鶴
曰
少
府
當
是
常
微
君
公
亦
有
寄
微
君
詩
云
微
君
勝
節
芳
風
塵
豈
晚
年
却
出
仕
耶

野橋
野望
因
過
營
生
仙
鶴
曰
少
府
當
是
常
微
君
公
亦
有
寄
微
君
詩
云
微
君
勝
節
芳
風
塵
豈
晚
年
却
出
仕
耶

野橋
野望
因
過
營
生
仙
鶴
曰
少
府
當
是
常
微
君
公
亦
有
寄
微
君
詩
云
微
君
勝
節
芳
風
塵
豈
晚
年
却
出
仕
耶

野橋
野望
因
過
營
生
仙
鶴
曰
少
府
當
是
常
微
君
公
亦
有
寄
微
君
詩
云
微
君
勝
節
芳
風
塵
豈
晚
年
却
出
仕
耶

野橋
野望
因
過
營
生
仙
鶴
曰
少
府
當
是
常
微
君
公
亦
有
寄
微
君
詩
云
微
君
勝
節
芳
風
塵
豈
晚
年
却
出
仕
耶

野橋
野望
因
過
營
生
仙
鶴
曰
少
府
當
是
常
微
君
公
亦
有
寄
微
君
詩
云
微
君
勝
節
芳
風
塵
豈
晚
年
却
出
仕
耶

野橋
野望
因
過
營
生
仙
鶴
曰
少
府
當
是
常
微
君
公
亦
有
寄
微
君
詩
云
微
君
勝
節
芳
風
塵
豈
晚
年
却
出
仕
耶

野橋
野望
因
過
營
生
仙
鶴
曰
少
府
當
是
常
微
君
公
亦
有
寄
微
君
詩
云
微
君
勝
節
芳
風
塵
豈
晚
年
却
出
仕
耶

也亦曰十道志成都有琴臺即相如與文君共酒如夢弼曰趙清
獻公玉壘記相如琴臺在浣花溪北鶴曰去年九月史思明陷東
京及諸郡猶未復愛弼曰東郡公滑州也後漢志東郡治濮陽杜
預曰古備地魏曰時成都陸焉
南京故公自注得林城闕也

七一室

一室他鄉遠空林暮景懸正愁聞空窗獨立見江船只當巴蜀來
多病荆蠻去幾年應向王粲宅留井峴山前
以與巴接復曰巴蜀愛弼曰荆蠻也峴山在襄陽有王粲故宅黎字仲宣宅前有井人呼為仲宣井

七北鄰

明府宣綽浦藏身方告勞也青錢買野竹謂小築白憤岸江皋
愛酒晉山簡能詩何水曹時來訪老疾步稜到蓬蒿後漢張
都所西曰府明府者尊高之稱鶴曰公詩多以縣令為明府此詩
任明者其王明府故王從公遊公亦有詩與之夢弼曰青多蜀人
語謂見分也謝靈運詩許滿宜多扶謝病不待年飛曰青多蜀人
楊子時四方冠亂簡優造平歲唯酒是耽每出遊多之晉山簡鎮表
置酒朝醉名之曰高簡優造平歲唯酒是耽每出遊多之晉山簡鎮表
履為水部負外郎

七南鄰

錦里先生烏角巾園收土果不全貧賤淡小艇本是實景看賓客兒童喜得念塔除
鳥雀馴秋水纜深四五尺野航恰受兩三人然寫此有至足之味
白沙翠竹江村暮相送柴門月色新看幾過後見朱幸齋幸此倍
故其元實詩眼云工部有所喜用字如脩竹不受暑野山實歷
兩三人以面受和以輕燕受月斜受字皆入妙老坡方愛野山實歷
以斜以謂並迎月低飛乍前乍却非受字不能形容也至於能
事不受相從迫莫受二毛侵金不及前句警策要自懸懸尔

七村夜

風色蕭蕭暮江頭人不行村春雨外急鄰火夜深明胡羯何多難
漁樵寄此生中原有兄弟万里正含情

三十一

奉簡高三十五使君高適時常代論才子如公復幾人驢關道路鷹隼出風塵行色秋將晚交
情老更親天涯喜相見披豁對吾真

三十一

寄揚五桂州譚公自注因州參軍段子之仕龜曰集後有必自
桂而廣州民功曹到寄揚五長

二十三 客至 明府相過

舍南舍北皆春水但見君鸛日日来又是花徑不曾緣客掃蓬門
今始為君開盤餐市遠無兼味樽酒家貧只舊醅肯與鄰翁相對
飲隔籬呼取盡餘盃

大江畔獨步尋花七絕句

江上被花惱不徹無處告訴只顛狂走覓南鄰愛酒伴不自注
徒經旬出飲獨空床每誦數過可歌可○朱曰按集有聞
頻歸來省醉眼頻歸來省醉眼

稠花亂蕊畏江濱行步歌危实怕春語激詩酒尚堪驅使在未須

料想白頭人

江深竹靜兩三家多事紅花映白花報答春光知有處應須美酒
送生涯

東望少城花滿煙百花高樓更可憐誰能載酒開金盞喚取佳人
舞綉衣意直是豪放直是放今○深曰梁益記云少城張氏所築
舞綉衣意直是豪放直是放今○深曰梁益記云少城張氏所築

城鼓乎其西注
黃師塔前江水東春光懶困倚微風桃花一簇開無主可愛深紅

愛淺紅字作散字情字看極是

黃四娘家花滿蹊千朵萬朵壓枝低留連戲蝶時時舞自在嬌鶯

恰啼娘耳豈无似此无此英氣○答淡胡元任曰齊魯大臣
者獨何人哉因記此詩以得
不物出問幸不類如此

不識廬花即欲死只恐花盡老相催繁枝容易紛三落嫩蕊商量

細一開

春水生一絕
二月六夜春水生門前小灘渾欲平鸚鵡鷓鴣莫漫喜吾與汝曹
俱眼明

一夜水高二尺強數日不可更禁當南市津頭有船賣無錢即買

繫籬傍此八九絕皆效之助自然足
洗凡陋何必竹枝樂府哉

春夜喜雨

好雨知時節當春乃發王隨風替入夜潤物亦有味乎其言之至也此以專露與雨露之野徑雲頂黑江船火亦需甘苦齊結交兩句同真有德者氣象

三 遣意二首

轉枝黃鳥近沙渚白鷗輕一徑野花落孤村春水生牽車催釀黍細雨更移橙盤不五點檢出只亦移漸喜交游絕細幽居不用名簪影微三落津流脉二斜野船明細火宿鴈起圓小雲掩初弦月香傳小樹花鄰人有美酒稚子也能賒夜音最得村意

十 春水

三月桃花浪江流復旧痕朝來波沙牽碧色動柴門接縷垂芳餌連筒灌小園已添無數鳥成也最是樂意爭浴故相喧詩藻與南方喚二兮注謂二月桃花水下時也布曰浪蕩血志來春桃華水盛顏師古注日月令仲春之月於雨水始華蓋桃方華時既有兩水川谷水泮與流隈集波濶盛長故謂之桃華水趙曰古詩寄語故林無數鳥

十一 江亭

腹

坦復江亭暖長吟野望時水流心不競雲在意俱遲與祭不能道寂春將曉物自私自更不私好自好又好矣一意也人故林歸未得排悶強裁詩張子韶曰陶淵明云雲无心而出岫鳥倦飛而知子美相易其語則識者往往以謂子美云水流而心不競雲在而意俱遲則去物鳥倦飛則可知其本意至於水流而心不競雲在而意俱遲則去物初无問斷氣更混論難輕說也

三 徐步

整履步青蕪荒庭日欲曛片尾隨燕菊花藥上蜂鬚把酒從衣濕吟詩信杖扶敢論才見忌實有醉如愚

土 寒食

寒食江村路風花高下飛意此汀煙輕舟二竹日淨暉二田父要皆去鄰家問不違地偏相識盡雞犬亦忘歸

三 石鏡

蜀王將此鏡送死蜀王開明納為妃无我物騎亦虛還獨有傷心石坦輪月宇間

二十五 少年行一首

莫笑田家老在盆自從盛浪長兒孫傾銀注玉驚人眼共醉終同卧

竹根此少年行四句自然也無多黃衫年少來宜教不見堂前東

巢燕養雛軍去盡江花結子也趙曰黃衫想唐人貴道之服也鶴曰唐高

五 戲作花卿歌愛弼曰花卿名敬定劍南節度崔光遠之牙將也

成都猛將有花卿李語小兒知姓名用如快鵲風火生見賊唯多身

始輕綿州別史着拓黃我卿掃除即日平子璋髑髏血模糊手提擲

無天子何不喚取守京師蒼寄曰南史曹景宗謂所親曰昔在鄉里

李侯謂英也子璋反與賊走及花卿誅子璋與得歸本鎮故云重有

此節度也重平声山谷云子璋美作花卿歌雄壯激昂讀之想見其人

也揚明表為余言花卿家在丹徒之東館

鎮至今有英氣血食其鄉見封為忠應公

十八 高枏部曰枏那含切枏樹色冥冥江邊下蓋青近根開藥圃接葉製茅草落景陰猶含微

風韻可聽尋常絕醉困此片時醒深曰蜀志先生舍東南角籬上

獨遶虛齋徑常持小斧柯幽陰成頗雜惡木翦還多枸杞固吾有

棲柰汝何方知不材者生長謾婆娑魏曰惡木不蔽障故枸杞可食

後生莊子此木以不材得終其天年戲為六絕

庾信文章老更成凌雲健筆意縱橫令人嗤點流傳賦不竟見前賢

楊王盧駱當時躡輕薄為文哂未休爾曹身與名俱滅不廢江河萬

古流

縱使盧王操翰墨劣於漢魏近風騷龍文虎脊皆馭歷塊過都見

爾曹

才力應難跨數公凡今誰是出羣雄或看翡翠蘭若上未掣鯨魚碧

海中

不薄今人愛古人清詞麗句必為鄰竊攀屈宋宜方駕恐與齊梁作

後塵

未及前賢更

相祖述復先誰別裁偽體親風雅轉益多師是

文師亦豈易及哉亦有所激發託於使信與後來作者如揚王盧駱

之以此為發使不及哉亦有所激發託於使信與後來作者如揚王盧駱

歷夫先後語意故又曰極形容前輩之未易及也

其不及則斷之態我不足薄它二自謂何乃屈貴即恐更墮數公後日

更自謂與三百篇相近不知愈合師前人出已上別

王勃盧照鄰駱賓王以文詞齊名南內呼為揚王盧駱號為四傑

集千家註批點杜工部詩卷之七

