

改
職原鈔

上

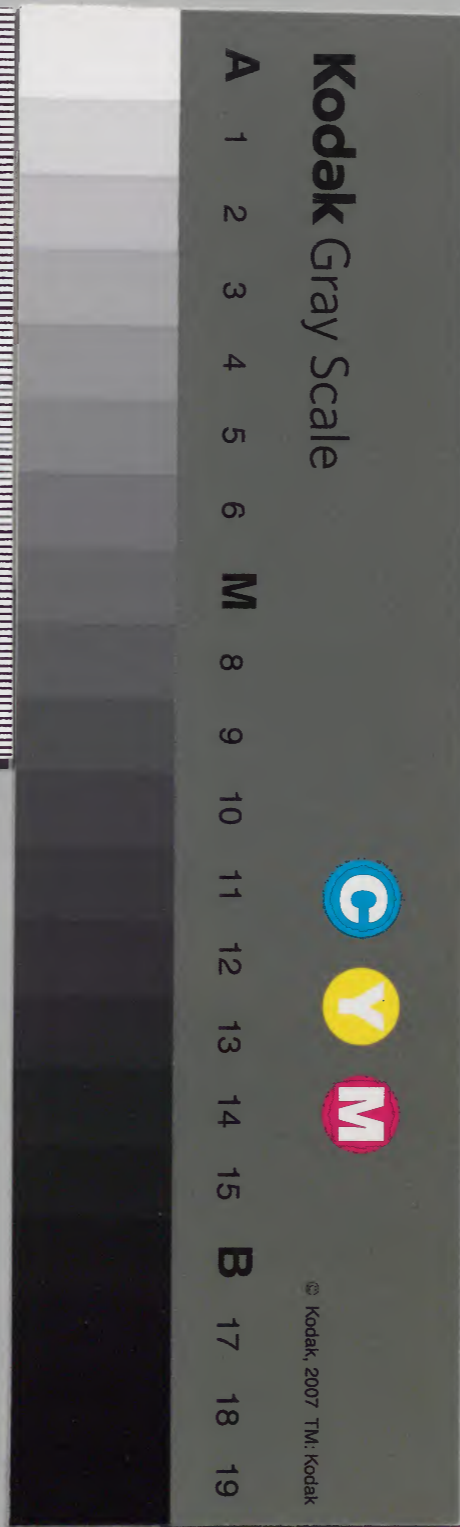
和書門類		一五五六三
函號		一七六
架		五
冊		二

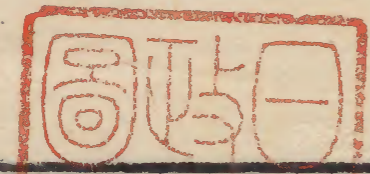
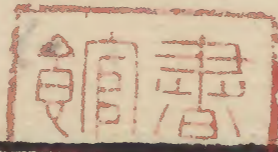
576

內閣文庫		和書類
一五五六三號		
二冊		
四六函		
九架		

內閣文庫	
番號	和 15563
冊數	2 (1)
函號	146 576

146-576





職原抄

百官

淺草文庫

推古天皇御宇聖德太子攝政十二年甲

子正月始定冠位十二階 孝德天皇大

化五年始置八省百官先是大臣大連号

有之文武天皇大寶元年正一位藤原

大政大臣淡海公和奉勅撰律令以官位

及職負為其首其後多有減省又新加之

官謂之令外官但內大臣中納言等大寶

職原抄

148-270

已前有其号然而不載官位令矣
神祇官當唐大常寺又云神部大常令

以當官置諸官之上是神國之風儀重天
神地祇故也昔人皇最初神武天皇定
都於大和國橿原時以天照太神御靈
八咫鏡及草薙劍安置大殿同床而坐給
蓋如往古神勅由此皇居神宮無差別宮
中立庫藏此云齋藏官物神物無分云此
時天兒屋根命孫天種子命專主祭祀事

是乃執朝政之儀也第十代 崇神天皇

漸畏神威鑄改鏡劍奉安置神代之靈器

於別所是皇居神宮相分之初也 無仁

天皇御宇 天照太神鎮坐伊勢國度會

祚五十鈴河上之時命中臣祖大鹿嶋命

為祭主其後葉代代為祭主朝廷被置官

以後神祇官伯昔為祭主伊勢神宮祭主又

各別但見伯職掌掌為祭主云然乃其

職已一本為一體以之可知者也然乃祭

藏原抄上

官之職者上古之重任也又神國之故以

當官置太政官之上乎

伯一人相當從四位下近代至二三位

又稱部尚書

昔者諸氏混任或又大中臣氏任之中

古以來 花山院御子彈正尹清仁親

王後胤相續他人不任之彼流四五品

之時給源姓雖任中少將任伯之日復

于王氏是近例也

大副權大副 唐名大常卿 稱部外郎

相當從五位下也然而任祭主之輩至

二三位帶之多是四位五位任之大中

臣齋部卜部三姓之人任之

少副權少副 唐名大常少卿

相當正六位上也近代五位官也三姓

之人又任之

祐大ヲホイ 相當從六位上 近代雖五位帶之

唐名大常卿 相當從六位下 近代六位中不從

皆是正六位上也

以前三姓及中臣氏等任之

中臣者本大中臣一種也中臣清麻呂

任右大臣之時初加大字然而其庶子

有不給大之族彼等苗裔猶稱中臣也

史大 唐名大常 註簿

大政官 當唐尚書省 人 号 焉 臺 蘭 省

當官統八省及諸國天下事悉決此官也

故云都省本名乾政官

大政大臣一人 相當正從一位 相國 大尉

師範一人儀刑四海無其人則闕云故

云則闕之官有德之撰故非其人者常

不任之又無職掌之官也太政大臣行

公事希例也 雅實大臣在官時依別勅

左大臣一人 相當正從二位 左丞 相 左 僕 射

官中事一向左大臣統領之故云一上

關白之人為左大臣時右大臣行一上

事是依關白與棄也

右大臣一人 相當同左大臣 右丞 相 右 僕 射

已上謂之三公

異朝三公者皆則闕之官也為師傳保
職棟梁干諸官鹽梅干帝道者也是故
三公無所職置六卿令掌天下政秦漢
以來有樞國左右丞相之號已知庶政
異千古三公也三公者象天之三台星
也三槐者周世外朝植三槐三公班列
其下槐者懷也懷遠人之義也我朝天
孫天降給時天兒屋根命孫暢因辟祖

天太玉命

子龍部 靈神

奉天照大神

勅為左右之扶翼如今世左右相欽

神武東征之後天下統一統二神之孫天

種子命天雷命又為左右又上古無大

臣號喚執政之人稱食國政申大夫第

十二代景行御宇初以武內宿禰為

棟梁臣成務御宇初號大臣仲哀

朝又以大伴武持號大連大臣大連相

並知政事爾來代代有大臣大連之任

皇極天皇四年始置左右大臣連大
孝德天皇御宇以中臣鎌子連始為
臣天智朝舉為內大臣賜藤原朝臣
姓此時其位在左右大臣上其後此官
久絕至光仁御宇藤原良繼魚名等
任之初次左右大臣之下凡內大臣者
令外之官也又有太政大臣之時任內
大臣頗似無其謂又太政大臣者天
智朝初置之皇子大友任之天武朝

皇子高市又任之孝謙天皇改云大
師藤原惠養押勝任之又改云太政大
臣道鏡法師任之後代皆云太政大臣
也多是贈官也文德御世藤原良房
任之忠仁公爾來連綿任之
准大臣者文武天皇大寶三年正月
三品刑部親王為知太政官事又聖
武朝太政大臣高市親王三男參議從
三位大藏卿鈴鹿王知太政官事是蓋

觴云 師内大臣伊厨歸京之後寬弘
 二年列朝參大臣下大納言上五年准
 大臣賜封戶一千戶自稱儀同三司其
 後絕久弘安六年太政大臣基具下時
 釵一位辭大納言七年准大臣可令朝
 參之由被下口一宜而擬階奏連署之
 時被尋問官底多者不可為魁任之由
 依申之無勅許云 然而清家外記補
 任魁任准從一位行儀同三司列内大

臣下大納言上中家外記三條本補任
 非參議列次前内大臣實親正二ノカミ所
 為不同難一決者欽正應二年直轉太
 政大臣其後正應定實公永仁通頼公
 嘉元實家公攝政實相繼任之是皆可
 昇大臣之器暫沈淪之間依重其人ラモスヒ願
 晚達令朝參者也而先朝後醍醐御時前
 大納言定房為名家任之可謂無念雖
 然後日任内大臣之上者無是非矣

攝政關白者大臣兼之或去大臣職帶
之東三條入道攝政已來例也凡此職
者異朝唐堯時舉舜為攝政殷湯以伊
尹為而衡也周成王幼而即位叔父
周公且攝政是今攝政之儀也漢昭帝
又幼而即位博陸侯霍光奉武帝遺詔
攝政如周公故事然乃以周公且霍光
為監觴是也關白者漢宣帝立霍光猶
攝政非幼主之故霍光還政宣帝猶重

其人令關白萬機關白之号自此而始
云 本朝 仲哀崩皇后攝政平三韓
而歸筑紫誕生皇子在襁褓中皇后猶攝
政遂臨天下六十餘年雖同正帝奉稱
攝政其後 推古天皇朝皇太子麩戶
皇子推古也攝政 齋明天皇御宇皇太
子中大兄皇子又攝政 清和天皇幼
而即位外祖忠仁公奉 文德遺詔而
攝政是本朝以人臣為攝政之初也爾

來彼一門為執政之臣又執柄必蒙一
座之 宜旨故稱一人又去フ然而開院
太政大臣公著關白左大臣前上久我
太政大臣實雅著關白左大臣通忠上是繼
迺例也

大納言今四人相當正從三位 今從二位
唐一名亞相獻納 亞相今從二位

其職掌與右大臣以上參議天下事
然者大臣不候之間奉行與大臣同故
云亞相之官也異朝上古少師少傅少

保是云三孤又云是三公之貳也故云
亞相漢以來為御史大夫者必轉丞相
依之有亞相之号然而御史之職當今
彈正其義不叶爰稱德御世暫改大
納言号為御史大夫是故大納言唐名
為御史大夫不叶舊式者也令正負四
人也 寬平御宇為正二人權一人其
後權官加增 高倉御宇初為十人
先朝後醍醐御時被定六人凡當官者

人臣之重職也。可昇大臣之人任之。而
光賴卿以來為諸大夫輩。又任之。然而
至今為重寄。

中納言

令外官也 權官古有之
相當今從三位 龍作 黃門
唐名納言

持統天皇六年始置此官。其後罷之。大
寶二年定官位。今日無此官。仍為令外
職。但慶雲四年又置之。云相當三位
也。四位參議任之時執筆人。即書從三

位人數近代為十人。前朝被定八人。其
後又不同。凡任當官者參議。方二十年
以上。檢非違使。別當。大辨。宰相。攝政。關
白。子為二位。三位。中將者。近代大臣息
三位。中將等
戲任非戲
儀者也納言已上。殊可撰其人之官
也。

參議八人

相當正四位下
唐名諫議大夫

參議者諸臣之中四位已上。有其才之
人奉勅參議官中政之意也。故非正

官然而除目任之又例也四位任之者
猶稱某朝臣三位已上稱姓朝臣也
八座者異朝八座其職各別也本朝
聖武天皇天平三年置參議大同御宇
罷參議置五畿七道觀察使合八人弘仁
御宇罷觀察使皆為參議云云八人自
此而始依之有八座之号任參議有數
道左右大辨并近衛中將有其才者藏
人頭及勘七箇国公文受領等是也

已上号見任公卿是也納言已上有封
戶職田又每年除月有年給大臣隔年
任諸国掾一人納言三年一度任掾一
人參議者不任掾但獻五節之翌年給
之其外皆給諸国目一人史生一人是
分其俸之儀也
准三官大臣者每年給官爵今再從五
位下官乃掾若納官也如三官之儀

以納言三人唐名給事中

昔者重職也三人必兼侍從拾遺補闕
 之任也弘仁御宇置藏人所之後其職
 掌遷於侍中仍少納言只掌鈴印等事
 其職兼大政官中務省也近代可然也
 諸大夫任之花旗又任之兼近衛中少
 將之例有之先者叙四位者避職四位
 後帶之又常事也

外記トリスツカサ

大二人相當正六位上
 三人相當正七位上

唐名外史

或門下録事

近代五位

大政官中有三房左右辨官

左右大史
掌其房

外記是也近代左大史兼左右此云官
 務外記上首此云房務仍今稱兩房也
 外記恒例臨時公事除目叙位等事奉
 行之官也尤為重職近代清中兩家任
 其職於少外記者彼兩家輩同門生等
 依器量任之

辨七人

左右大辨二人

相當從四位上
唐名尚書

左右大丞

官中事大辨所執行也仍為重職名
 家譜第輩殊依清撰任之華族中有
 才名之輩參議之時兼之為規模無
 文人不可居之乎
 左右中辨二人 相當正五位上
唐名尚書 左右中丞
或左右司郎中
 左右少辨二人 相當正五位下
唐名尚書 左右司郎
 名家譜第任之多者先補五位藏人
 乃任辨也藏人帶之頗清撰也

近衛中少將中有才名之人遷任辨
 官或兼之又為規模矣 五位辨叙
 四位之日去其職者也近代多叙留
 又中辨者多分四位也少辨者多分
 五位是近來之例也又中少辨之間
 權官一人必任之初謂之七辨
 凡尚書者管轄之任權衡之職也尤
 可撰其人上象七星故也又漢朝尚
 書郎親近之官也仍口含鷄舌香手

握蘭故此云握蘭之職也

史八人

マツリコトヒト

左右大史各二人

相當正一六位上
唐一名尚書

或左一右一
大都事

中古以來小槻宿祢為一史行官中
事謂之官務多是五位也其餘彼一
族及門徒等依器量任之凡官務者
太政官文書悉知之樞要之重職也
小槻氏稱祢家宿祢儀也

左右少史各二人

相當正一七位上
近代六位
唐名尚書主事

已上謂之八史

史生二十人

唐名行署

大臣以下判授之職也居其職者多轉

史但小槻氏輩不補之門徒等補之

掌四人

唐名掌國

太政官被官也太辨以不判授之凡諸
官有長官次官判官主典也假令太政

官大臣為長官納言為次官少納言辨
為判官史為主典也錄可准之太政官
長官行節會任之納言已下主典以上
者除目任之史生官掌者判授官也然
而太政官者其寄異他仍史生官掌猶
為重職

中務省

當唐中書省 又号鳳閣

八省中以中務為重職官中事當省可統

ナカノツリコトスツカサ

ナカノツリコトスツカサ或説

ナカツカサ常説

領之義也異朝同重之以尚書為南衙以
中書為北司本朝近代之例頗無其實然
而相當異于七省又當省卿已下雖文官
帶劍之職也

卿一人

相當正四位上
唐名中書令

親王任之

四品已上 臣下不任之

大輔一人

權大輔一人 相當正五位上
唐名中書大卿 或中書一監

但異朝中書令上置監然者以
大輔比于監無其謂

名家殿上人任之

少輔一人

唐名中書少輔 相當從五位上

副前

中務八省中相當已高然而於大輔少

輔者名家強不執之治部民部兵部執

之也

大少丞

相當大正六位上 唐名中書舍人

可然六位侍任之大者常不任之

大少錄

侍從八人

相當從五位下 唐名拾遺補闕

八人之中三人者少納言兼任之其餘

者公達任之諸大夫中常不任之又大

中納言參議已上有兼任之例近代無

定數五位侍從叙四位者又去之四位

已上任之別儀也

內舍人九十人

唐名編事舍人

可然之侍任之捕政關白給內舍人隨

身時殊撰其器召仕之帶劍之官也

納記

唐名內史局 又云柱下

大一人 相當正六位上 近代五位

儒門之中堪文筆者任之 草詔勅宣

命故也 上所諸人 位記悉內記所奉

行也故雖為中務被官別云內記局

少二人 相當正七位上 近代六位

儒胤并同門徒等任之

監物 相當大從六位下 正七位下

六位侍任之 唐名城門郎 又文主監

主典 相當從七位上

主鈴 相當正七位下 唐名符寶郎

近代強不任之

典鑑 相當從七位下 唐名門僕

同前

太皇太后宮職 帝王祖母也

皇太后宮職 帝王母也

皇后宮職 帝王妻也

已上謂之三宮 和漢同之

中宮職 帝王妻也

中宮者即皇后也本朝並置二宮太無其
謂然而光仁御宇被置此職以來代代
並置仍今号四宮也四宮中中宮皇后宮
之司尤擇其人太皇太后等官司強不清
撰但可依時事也

大夫一人 相當從四位下
唐名長秋監

近代華族納言等兼之

權大夫一人

同納言參議及三位已上兼之名家雖

有其例不打任事也近代尤被擇其人

亮 相當從五位下
唐名內常侍

名家四位中擇其人任之知職中之諸

事故也

權亮 花族四位五位中少將等兼之

大進一人 相當從六位上
唐名內給事 名家五位任之

少進權 相當從六位下
唐名同

諸大夫五位六位任之

屬 相當大正八位上
唐名內侍正八位上
或錄事

院主典代官史生等任之

大舍人寮

唐名官闈局
掌詔特馳使軺昔八百人云
無權官相當從五位上
唐名官闈令

頭一人

諸大夫五位任之

助

相當正六位下
唐名官闈少令

同六位任之

允

相當正七位下
唐名官闈主事
小相當從七位上

六位侍任之

屬

相當從八位下
唐名官闈令史
小相當從初位下

圖書寮

唐名秘書省

頭一人

無權官相當從五位上
唐名秘書監 著作郎

諸大夫五位及諸道輩任之

助

相當正六位下
唐名秘書少監

同六位等任之

允

唐名秘書丞
小唐名秘書主事

六位侍等任之

屬

唐名秘書主事

內藏寮

唐名倉部 又云少府
掌御膳等事

頭一人

唐名倉部郎 又少府監
或尚衣奉御 又藏幣令

或原抄

四位五位殿上人擇其人任之於禁
中為重職又世俗說妻室凡卑之人
不任之專知御服等事故也云云
權頭一人

諸大夫五位任之諸寮權頭中內藏
木工左右馬廐為宜也

助權助 相當正六位下
唐名鄒部 鄒部鄒部
近代多者醫陰二道任之勅任賀茂
祭內藏使者也

允大 或無大少
唐名倉部丞 少府丞

屬大 相當從八位下
唐名倉部主事
六位侍等可任之歟但強不望之

縫殿寮唐名 縫車唐名

頭一人 無權官 相當從五位上
唐名尚衣奉御 或掖庭令

諸大夫五位任之

助權 相當正六位下
唐名尚衣少監 同六位任之

允犬 唐名尚衣 六位侍任之

屬小 唐名尚衣令史

陰陽寮

唐名司天監

或云大史局

掌天文曆數事昔者一家兼兩道而賀

茂保憲以曆道傳其子光榮以天文道

傳并子安倍晴明自此已後兩道相分

頭一人

無權官 相當從五位下
唐名司天監 大史監
祿部郎中 五行尹

當道之極官也

助

相當從六位上 唐名司天少監
大史少監 五行少尹

同道輩五位六位共任之

允

唐名司天丞 大史丞

同道被寵門生等任之

屬

唐名司天主簿

陰陽博士

相當正七位下 唐名大卜正

同道五位已上任之

陰陽師

相當從十位上 唐名大卜師

近來強不任之歟

曆博士

相當從七位上 唐名司曆或司曆正保

曆道任之近代五位已上任之

天文博士權

相當正七位下
唐名司天

又靈臺郎

天文道任之近代五位已上任之

漏刻博士權

相當從七位下
或司辰司刻

唐名

五位六位共任之

內匠寮

令外唐名 少卿
掌工匠事但近代木工儉理知其事頗似無其實

頭一人

無權官 相當從五位上
唐名少府監 或中匠令

諸大夫及諸道五位等任之

助權

相當正六位下
唐名少府少監

同六位任之

允大

唐名少府丞

六位侍任之

屬大

唐名少府主事

已上中務被官也

式部省

黨唐吏部

周禮天官大宰之職也國家典章審是此官所統也本朝文官除授考選事今猶掌

之

卿一人

相當正四位下
唐名刺諫尚書

七省皆同之

近代親主四品已上任之人臣任之希

例也

凡當職其寄異他每年於本替行諸國
一分召也一分召者任諸國史生之名
也史生謂之一分內給院宮大臣已下
參議已上皆有年給式部卿行之也近
代其禮久絶單件日者式部卿乘鹿
絲毛車殿上丞一人樂結唐尾馬前
云云

大輔一人

權一人 相當正五位下
唐名吏部大卿

又吏部侍郎

或考一四郎中

近代儒中二位三位帶之

少輔一人

權一人 相當從五位下
唐名吏部郎中
又吏部負鄉郎武大少

儒中之重職也仍他人不任之

大丞二人

相當正六位下 七者丞相當

少丞二人

相當從六位上 丞又云侍郎
吏部侍郎職侍中者繼初出此
微官云是六位藏人馬式部丞
而願辭時事也

當省并民部丞謂之二省丞必可給爵

職原抄

者所任也但式部者可然諸大夫家子也任之民部者侍之中宿老重代輩任之号民部大夫五位是也假令檢非違使受領等次也柳當省丞者依闕所任也若無其闕者以大丞上薦令叙爵次第轉任加新任者也又叙爵時乃去其

職

錄

少大

相當正七位上
相當正八位上

唐名吏部主事

大學寮

唐名國子監

頭一人

無權官
凡諸寮頭權官有無不詳

大學寮者四道儒士出身之處也和漢最為重職紀傳明經明法等道謂之四道又當寮安置先聖先師九哲春秋二仲釋奠有東西二曹管江二家為其曹主諸氏出身之儒訪道於此二家而已寮頭者儒中之撰也但雖非儒又有例

助權 相當正六位下 諸大夫任之

允大 相當七位 近代六位侍任之

屬大 唐名國子主簿

章博士 二人 相當從五位下 唐名翰林學士

紀傳道 儒士之撰也 異朝殊重之居

此職者必轉子參議也 又詔勅等悉

學士所書也 本朝同雖主文章於詔

勅者內記之所掌也

博士一人 相當正六位下 唐名大學博士

明經道之極官也 中古以來清中兩

家依位次任之 另大博士也 近代五

位官也

助教二人 相當正七位下 唐名國子助教

同道輩任之 近代五位已上之官也

直講二人 相當正七位下 唐名直學士

音博士二人 相當從七位上 唐名音韻

同道未儒官也 近代五位已上

書博士二人 相當從七位上 同工

職原抄二

明法博士二人

相當正七位下
唐名律學博士

明法道之極官也中古以來坂上中
原兩流為法家之儒門以當職為前
途

筆博士二人

相當從七位上
唐名筆學博士

筆道之極官也筆道者三善氏傳之
仍一人者必用其家儒也今一人小
槻氏任之善家者習筆術也小槻氏
者為諸國調賦筆勘居其職云

凡四道儒者第一等秀才第二等明
經第三等明法第四等筆道也見今
條紀傳儒者古來多有登用之人大
業之儒任大臣菅氏及栗田大臣在
衡公等是也至今日野南家儒昇納
言日野俊光卿始任大納言昇管家
相續又任參議者也明經者昔愛成
為寬平侍讀聽昇殿其後清中兩流
立其家以來以外史屬務為先達或

以候院上北面列執政家別當為極
望近至先朝清原良技真人為二人
侍讀作七旬者老口奉授六經之說
古今未曾有云仍有勅問被聽昇殿
其子賴元又繼父跡昇殿畢明法者
昔允亮道成等以當道任廷尉佐勘
解由次官等坂中兩家立家已來以
廷尉法儒大判事為先途又候院下
北面執柄家已下侍所輩等有之中

原章職其子到任等依為侍讀致訴
訟被聽院上北面其後章任任修理
權太夫畢竿道者當初左微微也而
三善推衛屬權貴起其家子孫補六
位藏人至遠德朝衛者刺聽仙籍訖
浴部省 當唐禮部
周禮春官大宗伯之職也天地神祇之禮
此官之所掌也本朝又當省掌禮儀事准
唐禮者神祇官 初部可屬此省也當時此

職原抄上

三十一

省所掌推樂事僧尼度緣廟陵等事也

卿一人 相當正四位下 唐名禮部尚書 大掌卿

四位已上任之多為公卿 大掌卿

大輔一人 權大輔一人 唐名禮部侍郎 相當正五位下

少輔一人 權少輔一人 唐名同 相當從五位下

名家五位任之公達又任之

丞 大 唐名禮部郎中 六位侍任之

錄 大 唐名禮部主事

雅樂寮 唐名大樂 掌音樂事也

頭一人 無權官 相當從五位上 唐名大樂令 協律郎

五位諸大夫任之堪音律者可應其

選

助一人 權助一人 相當正六位下 唐名大樂郎

六位諸大夫任之

允 大 唐名大樂丞 六位侍任之

屬 大 唐名大樂府

玄蕃寮 唐名鴻臚寺 掌諸蕃事并僧尼度緣事

頭一人 無權官 相當從五位上 唐名鴻臚卿 典客郎中

五位諸大夫任之近例多以諸道輩

任之

助一人

權助一人 唐名鴻臚少卿 相當正六位上

同六位任之

允

大少 唐名鴻臚丞

屬

大少 唐名鴻臚史 典客主事

諸陵寮

唐名廟陵軍 掌諸御陵事

頭一人

無權一官 相當從五位上

近代賀家陰陽師五位已上任之

助一人

權 唐名廟陵監

允

大少 唐名廟陵丞

屬

大少 諸陵錄事

為禁忌之官仍寮頭之外強不任之

民部省

當唐加部

周禮地官大司徒之職也邦國土地之圖
加口人民之數此官之所知也本朝又如
此天下之戶口皆掌之又有圖帳國郡
示載以明白謂之民部省圖帳

卿一人

相當正四位下
唐名戸部尚書

當省卿者雖為四位相當古來公卿兼

官也仍無四位拜任之例多是納言以

上兼之仍中式之外以此卿為重也

大輔一人

權大輔一人
唐名戸部侍郎

相當正五位下

少輔一人

權少輔一人
唐名同

相當從五位下

名家輩任之未取下之官也

丞

大二人
小二人
唐名戸部郎中

可然之六位侍任之必可叙爵之故為

重職也見式部丞之所

録

大少 唐名戸部主事

主計寮

唐名金部 又ハ度知

頭一人

無權官 相當從五位上
唐名金部郎中 又度支郎中

諸道中為五位者任之

助一人

權助一人
唐名金部負外郎

相當正六位下

同輩為六位者任之

近代五位任之

允

大 唐名度支郎
小 唐名度支郎

六位侍任之

屬

大 唐名金部主事
小

宰相

相一當從八位下
唐名金部 部史
唐名倉部 又云屯田

主稅寮

同前

凡主計主稅謂之二寮當頭助為重任
給爵之後任受領云近代必不然也
主計者掌天下戶口負數竿勸也主稅
者掌正稅也依之多者諸道輩任之

兵部省

當唐兵部

周禮夏官大司馬之職也軍旅兵馬及諸

武官之籍皆是當官之所掌也本朝又同

卿一人

相當正四位下
唐名兵部尚書

衛尉卿

近代多為公卿已上兼官四位不任之
或又親王任之凡个省中中務式部親
王官也兵部時時任之此外不任親王
公卿以上任之民部兵部此為重治部
刑部其次也大藏宮内又其次也然乃
治部刑部大藏宮内雖四品侍臣任之

民部兵部更不在四品侍臣等也

大輔一人 權大輔 相當正五位下 唐名兵部侍郎

少輔一人 權少輔 相當從五位下 唐名同

名家五位任之公建又任之八省輔之

中民部治部兵部名家執之仍地下諸

大夫等細細不任之

丞 大少 唐名兵部郎中

六位諸大夫并譜第可然之侍任之當

省丞本為重職式兵相並故武官除授

等令奉行之近來無沙汰不可然事也

録 大少 唐名兵部主事

軍人司 唐名布護署 此已下諸司無權官并次官

正一人 相當正六位下 唐名布護將軍

諸大夫任之但近代諸道及侍等多

任之五位六位共任之但侍者五位

之後可任之

佑 唐名布護少尹

六位侍任之元者正八位官也

令史

相當大初下
唐名布護

刑部

唐刑部

周禮秋官大司寇之職也斷獄刑法及諸

訴訟當省所掌也本朝先例如此然而被

置檢非違使之後刑部職掌有若無實但

行贖銅等罪之時猶移于當省者也

卿一人 相當正四位下
唐名刑部尚書

大理卿

四位已上任之雖公卿又任之

大輔一人 相當正五位下
唐名刑部侍郎

少輔一人 相當從五位下
唐名同 熊卿

名家五位及諸大夫五位任之近來雖

侍五位任之抽賞之儀欵不打任事也

丞 大 唐名刑部 郎中

六位侍任之但雖諸大夫任之賴義朝

臣男義光久為刑部丞

錄 大 唐名刑部 主事

大判事一人 相當正五位 下

唐名刑部 主事 大理正

明法道輩任之為極官

中判事一人 近代不任之

少判事二人 相當從六位下 唐名大理丞

明法道輩兼之 唐名大理錄事 判事主簿

屬 唐名大理 錄事 判事主簿

囚獄司 唐名斷獄署 掌獄舍事

正一人 相當正六位上 唐名斷獄令

佑 相當從七位下 唐名斷獄丞

令史 唐名獄史

近代不必任此司若憚名另歟

大藏省 唐名大府寺

周禮地官戶部之屬歟本朝別置當省不

叶異朝之准據者也此者掌諸國租稅諸

公事之時成切下文今支配于國國矣

卿一人 相當正四位下 唐名大府卿

四位已上任之雖公卿又任之

大輔一人 相當正五位下 唐名大府一人 郎 相當正五位下

少輔一人 相當從五位下 唐名大府少卿 相當從五位下

名家殿上人及地下諸大夫共任之近
代諸道及侍五位等又任之畢八省輔
中頗被取下者也仍可然之殿上人不
望之

丞 大少 唐名大府 郎中丞

六位侍任之昔者為重職給爵之後任受領

錄 大少 唐名大府 主簿

織部司 唐名織部 掌織部事

正一人 相當正六位下

五位諸大夫諸道輩等任之昔者

當司正依切勞任受領

佑 相當正八位上 唐名織部丞
六位侍任之

令史 唐名織部丞

宮內省 唐工部 又云詔農

周禮冬官考工之職也百工事當省所掌
也本朝又如此宮內大少務又此者知之
其職似分中務

卿一人 相當正四位下 唐名工部尚書

四位已上任之 雖公卿又任之

大輔一人 權大輔一人 相當正五位下 唐名工部侍郎

少輔一人 權少輔一人 相當從五位下 唐名同 貞卿 郎 欽

名家殿上人及諸大夫五位任之

丞 大少 唐名工部郎中 六位侍任之

録 大少 唐名工部主事

大膳職 唐名大膳署 又光祿

大夫一人 權大夫一人 唐名大官令 相當正五位下 元正五位上

弘仁政從四位下云

殿上四位五位地下諸大夫共任之

華族殿上人強不任之

亮 權亮 相當從五位下 唐名光祿侍郎

諸大夫侍共任之 諸司助之中近代

頗為輕而諸司助多是六位相當也

當職亮相當五位也 近代為輕不叶

進 大 唐名大官丞

屬 大 相當正八位下 唐名大官吏 相當從八位上

木工寮

唐名 將作監 掌工匠事

頭一人

唐名 權頭一人 將作大匠

相當從五位上 又工部尚書

頭者名家五位殿上人多任之權頭者諸大夫五位中可然之輩任之

助

相當正六位下 唐名工部侍郎

六位諸大夫任之

允

唐名工部郎中 或木作丞

將作丞

屬

唐名工部主事 或左校史

又將作主簿

等師

唐名將作計史

大炊寮

唐名大倉署 掌諸國御稻田及公私

粳食等事

頭一人

唐名大倉令 相當從五位下 無權官 導官令

五位諸大夫任之近代大外記中原

師遠子孫相傳之温職中尤膏腴也

助

唐名 權 六位諸大夫任之

允

唐名大倉丞 六位侍任之

屬

唐名大倉史 云

主殿寮

唐名 尚舍 唐名 殿上 膳下 酒掃事

職原抄上

職原抄上

頭一人 無權官 唐名尚舍奉御 殿中監 相當從五位下

五位諸大夫任之近代小槻家 隆職

相傳任之

助 權助 唐名尚舍直長 六位諸大夫任之

允 大 唐名尚舍丞 六位侍任之

屬 大 唐名尚舍令史

典藥寮 唐名大醫署 又尚藥寮

頭一人 無權官 相當從五位下 唐名大醫令 尚藥奉御

醫道 怒官也 他人不任之

助 權 相當從六位下 唐名大醫正

同輩五位六位共任之

允 大少 唐名大醫丞

同輩門徒可任之 軟他人強不任之

屬 大少 唐名大醫史

醫博士 權 相當正七位下 唐名大醫博士 醫藥儒

醫道任之近代多是五位也

女醫博士 權 相當唐名同上

針博士 權 相當從七位下 唐名主針儒 同上

侍醫

相當正六位下
唐名侍御醫

當道重之欽侍醫其職此云半昇殿
常候禁中故稱侍醫也
殿上之時侍醫參小板敷奉見龍顏
故云半昇殿云近代四位五位任之

權侍醫

同道五位六位任之欽

醫師

相當從七位下
唐名司醫

掃部寮

唐名掃部署
掌鋪設事

頭一人

無權官
唐名酒掃尹
相當從五位下
守官令

五位諸大夫及諸道五位任之近代
大外記中尉師光後胤相續但於今
者斷畢欽

助

權助
相當從六位上
唐名酒掃少尹

六位諸大夫任之

允

大
唐名酒掃丞

六位侍任之

屬

大
唐名酒掃史

正親

唐名親正寺

掌皇親籍事

正一人

相當正六位上
唐名宗正卿

近代王氏五位任之他人所任避

佑相一當從七位下唐名宗正丞常不任之

令史唐名宗正錄事

内膳司唐名尚食局

正一人相一當正六位上唐名尚食奉御

奉膳一人相當唐名同上

近代奉膳乃為正高橋氏相傳任之

今代不任正以奉膳擬正

典膳相一當從七位下唐名尚食直長

唐名尚食史

令史

已上膳部外不任之

造酒司唐名良醞署

正一人相一當正六位上唐名良醞令

近代諸道五位等任之

注相當從七位下唐名良醞丞常不任之

令史唐名良醞史

采女司唐名采女署

正一人相當正六位下唐名采女令

同上諸道中雖六位又任之

宋佑唐名 相當正八位上

令史唐名 相當正八位上

主水司唐名 上林署 不任之

正一人唐名 上林一職 監事

同上近代大外記清原賴業真人

孫相傳任之

佑相當正八位下

令史唐名 上林一職 監事

常不任之

已上八省畢

中務者卿以下相當稍高七省相當皆同然乃於中務者似不混餘省准據異朝之故歟凡八省被官諸寮助內藏陰陽去番諸陵典藥等者所任已有其道仍諸大夫等不任之其外諸司助諸大夫任之侍以下不任之皆是可然之諸大夫官也但至二寮助者多以諸道任之也至允者一向六位侍官也諸司佑

者諸三分中頗為劣然而可隨其所

望也

夫此之類也

其收法

職原抄上卷終

同為

中

上

卷

