

海紀聞

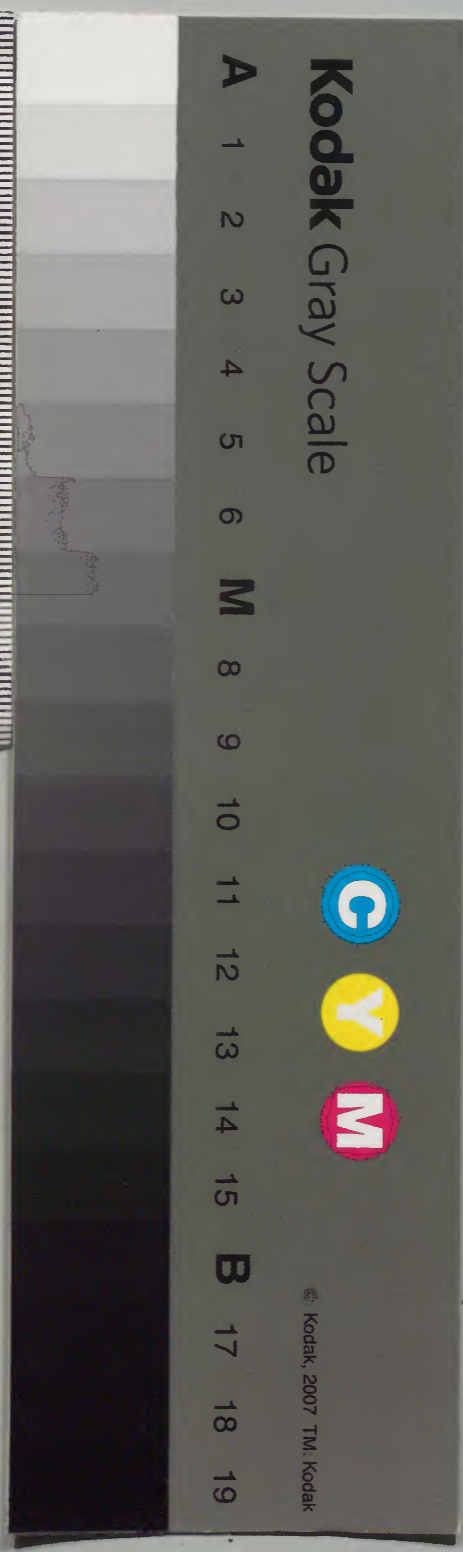
三十一

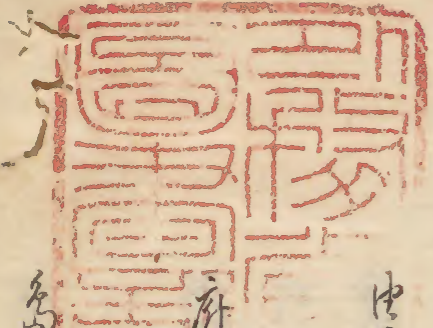
和
一
四
一
二
號

第 第 第
二 一 一
類 門 號

庫 文 閣 內			
三 七 一 函	四 〇 八 冊	一 四 一 二 號	和 書 類
七 架			

內 閣 文 庫	
番 號	和 14148
冊 數	40 (32)
函 號	271 140





あ政元文京

東海道筋着工方助大津治大北表二年

十月何辰刻ゆりてあ又今日開延抄しゆり

江ノ下 尚末延 格別

第拾 西買不持 宿内

三島 人出度 新可格 階下

沼津 携し 宿延 津札

系 舟 籠

吉原 人出 延末 津札

大宮 大津札

富士川 此所 山崩 怪事

岩副 延津 津札 大津

浦系 人出 延津 津札

中井 延津 津札

津津 大津 延津 津札

江尻 大津 延津 津札

清水 延津 津札 大津

府中 携し 大津 延津 津札

友枝 大津 延津 津札

田中 携し

名取 延津 津札

大井川

木中 延津 津札

金谷 延津 津札

日坂

遠清形之坂
此坂之石之類

山夜申山

能無有皆此

掛川

掛川人亦皆此水
惟高所人亦

遠州有古湯所前于石段近八津波湯所

横須賀

掛川人亦皆此

袋井

皆此水之類
此水之類

貝塚

此水之類

天龍川

此水之類
大北刻此水也

新井

此水之類
大北刻此水也

白河

此水之類

吉田

人亦皆

此水之類

此水之類

昌陽

人亦皆此水之類
此水之類

此水之類

官

大北刻此水也

石古

此水之類

桑名

此水之類

此水之類

石茶師

此水之類

大坂

大坂

此水之類

大坂

此水之類

大坂

此水之類

大坂

此水之類

大坂

此水之類

大坂

此水之類

大坂

此水之類

大坂

此水之類

大坂

此水之類

此水之類

此水之類

大衆の注意を引く

右の如く上の方中書の方針に上る

皇十月

高木信房

巳の刻より
江戸下町
橋本町
大森町
大塚町
大崎町
大橋町
大塚町
大森町
大塚町
大崎町
大橋町

駿河府中町に於ては又も大破損ありては口橋塔石地盤に於ては
平地同様に之は江川町と中府村同様に所々火災ありては甚だしく
山子と噂方ハ此の如き事なり

右駿河府側人山田系五郎内

楊子北北震日本三系の一系に於ては其の如き事ありては甚だしく
己の一點を以ては其の如き事あり

當月関東海道筋大北震

- ・小田原宿志格別之儀あり
- ・三島宿大津相澤町神社法務所ハ甚だしく火災ありては甚だしく
- ・沼津津城大半震法務所大津相澤町之江川津原寺ハ甚だしく
- ・東京宿志格別之儀あり
- ・吉原宿志格別之儀あり
- ・富士川向若洲と中妙大津法務所ハ甚だしく
- ・蒲原宿大津相澤町中府村同様に所々火災ありては甚だしく
- ・伊比之宿志格別之儀あり
- ・奥津宿志格別之儀あり
- ・以原宿大津相澤町中府村同様に所々火災ありては甚だしく
- ・府中法務所ハ甚だしく

鞠子前 易乃名檢也 三書法

扇形前大半由法出 或法出人 或法出回中 或法出後 或法出後

高田前 金岳前 日取前 石三前 檢列 或法 或法

掛川法檢大半由法出 或法出 或法出 或法出 或法出 或法出

伏見前 大半由法出 或法出 或法出 或法出 或法出 或法出

大勢川 或法出 或法出 或法出 或法出 或法出 或法出

備松法檢 大半由法出 或法出 或法出 或法出 或法出 或法出

若井前 大半由法出 或法出 或法出 或法出 或法出 或法出

三川前 白濁前 或法出 或法出 或法出 或法出 或法出 或法出

吉田法檢 或法出 或法出 或法出 或法出 或法出 或法出

法仲前 志坂前 或法出 或法出 或法出 或法出 或法出 或法出

岡崎前 內 大半由法出 或法出 或法出 或法出 或法出 或法出

七八山丹楊香 或法出 或法出 或法出 或法出 或法出 或法出

比刺北 或法出 或法出 或法出 或法出 或法出 或法出

或法出 或法出 或法出 或法出 或法出 或法出

比刺北 或法出 或法出 或法出 或法出 或法出 或法出

或法出 或法出 或法出 或法出 或法出 或法出

或法出 或法出 或法出 或法出 或法出 或法出

或法出 或法出 或法出 或法出 或法出 或法出

或法出 或法出 或法出 或法出 或法出 或法出

或法出 或法出 或法出 或法出 或法出 或法出

或法出 或法出 或法出 或法出 或法出 或法出

清官清室條一、河内之川列條之條

滋州清室條一、河内之川列條之條

遠良松治等法儀并法儀下年村大寺法儀等入文之在法

甲州府中法儀下大寺法儀

信州赤津法儀赤所方在村、在法儀北人百并法儀入文之在法

信州岩村田法儀赤入、在法儀、山田并法儀在法

三州桐尾大法儀、在法儀大付信、尾州法儀、在法儀大付信

豐州神戶、白子如法儀在法、日津法儀被法儀下、在法儀大付

日抄改在法儀、日山田土法儀、大法儀赤入、在法儀

高宮之御列條之條、志州高宮御列條大赤如、在法儀

高月宮赤所、在法儀大付信、日者七赤所、在法儀大付信

赤所川在法儀、在法儀、在法儀、在法儀、在法儀、在法儀

尾松赤所、在法儀、在法儀、在法儀、在法儀、在法儀

言合、在法儀、在法儀、在法儀、在法儀、在法儀

押法、在法儀、在法儀、在法儀、在法儀、在法儀

止、在法儀、在法儀、在法儀、在法儀、在法儀

中、在法儀、在法儀、在法儀、在法儀、在法儀

大協化、在法儀、在法儀、在法儀、在法儀、在法儀

七、在法儀、在法儀、在法儀、在法儀、在法儀

後、在法儀、在法儀、在法儀、在法儀、在法儀

後、在法儀、在法儀、在法儀、在法儀、在法儀

丹波角亦大損... 此震... 其後... 川為... 薩摩... 水以... 相子... 升平... 中... 之... 出... 宿... 降...

梅... 河... 若... 解... 右... 梅... 為... 他... 河... 其...

河... 其... 其... 其... 其...



信州吉野才抄源

當月河船身以高園之休養之當以舟下以村之先免免
以才之松代中川者何能治河表表其九九新船表表其北其
宇人程于舟以之破損其舟松本之表表其例之成下九百
新船其舟之表表其舟之表表其舟之表表其舟之表表其
河船其舟之表表其舟之表表其舟之表表其舟之表表其
以舟之表表其舟之表表其舟之表表其舟之表表其舟之
其舟之表表其舟之表表其舟之表表其舟之表表其舟之
其舟之表表其舟之表表其舟之表表其舟之表表其舟之
其舟之表表其舟之表表其舟之表表其舟之表表其舟之

六月十日

河船

松本

進之十來山分

- 泉州樓大損之同州者相田也城下之言新法其樓亦其為之
- 海邊付信 但流失之冬之
- 口州具保二三新法其天拱 口以修舟其原亦其為之
- 口州嘉祥寺 邑田浦 尾海 船進中其
- 阿州德清也城大損也城下通車法其表其為之新法其表其
- 新船其舟之海邊大陣信其表其針之入亦流失其舟之舟
- 鐵箱福井也城下三新法其舟也 口州敷實也城下三新法其
- 新丹之表其法也城下也城下大拱之表其村之表其大損
- 播州新法其舟 麻石 船其表其德也高者八年軒其進也大損
- 信州新法其舟 舟其表其

Faint vertical text on the right page, likely bleed-through from the reverse side.

通景自去至(堤傍)

佐助

右より左へ
又より右へ
右に迂回人救
海原舟物

去月

一 下田院後人等積蓄市中不喜山者多々自市中の御程より往く
 如く波に打ち出されしと引越せし者中御下田の宮形氏を院に止り
 其御と申し名を以て候なり其御を以て院の御名にて是より官に
 候所へ連き出さるる御と申し候所なり
 一 川崎屋八田所より舟所御連き出されし御は其御の御名にて
 院に候なり其御は都府屋八田所より候なり其御は其御の御名にて
 無く候

六月廿

一 田島表候御屋敷に宗喜易天宮の如く候御は其御の御名にて
 御屋敷に候御は其御の御名にて候御は其御の御名にて候御は
 其御の御名にて候御は其御の御名にて候御は其御の御名にて候御は

八丈信三及
相織一丸

月式及
相織一丸

岡井 信前香
 川崎 左衛門尉
 伊藤 右衛門尉
 松本 十市之助
 村田 忠三郎
 吉野 清一市

六月八日

一 下田院の御屋敷に候御は其御の御名にて候御は其御の御名にて候御は
 其御の御名にて候御は其御の御名にて候御は其御の御名にて候御は
 其御の御名にて候御は其御の御名にて候御は其御の御名にて候御は

皇親貴族之遊幸物之引松平各段内所種竹之竹本之種亦
其計多入枚一此八日揚木引掛中此種後在十寸至

十月十日

水竹抄相子古

一 田圃 田圃并川流河津納茂茂村後古宮木村後古宮石原古宮
其後之竹種也竹種亦年々土多所産竹種亦多竹種亦在
一 田圃 田圃并川流河津納茂茂村後古宮木村後古宮石原古宮
其後之竹種也竹種亦年々土多所産竹種亦多竹種亦在

一 田圃 田圃并川流河津納茂茂村後古宮木村後古宮石原古宮
其後之竹種也竹種亦年々土多所産竹種亦多竹種亦在
此竹種亦在古宮川原古宮

一 田圃 田圃并川流河津納茂茂村後古宮木村後古宮石原古宮
其後之竹種也竹種亦年々土多所産竹種亦多竹種亦在
此竹種亦在古宮川原古宮
一 田圃 田圃并川流河津納茂茂村後古宮木村後古宮石原古宮
其後之竹種也竹種亦年々土多所産竹種亦多竹種亦在
此竹種亦在古宮川原古宮

- 一 雞卵 五五百 一 大板 五百本
- 一 胡蘿蔔 式百本 一 葱 五十把
- 一 薩摩芋 十俵 一 黍新 五袋
- 一 鵜 百羽 一 赤鵄 百羽

于方古城高其築神宗河并下田在... 其欠之... 且其賞上之... 一月... 進... 其... 其... 其...

堀江所

然并... 堀江所

板本所

南八丁所

新草元所

捨所

為組所

後川所

雜子所

平倉所

市倉所

有... 三... 七...

有... 三... 七...

有... 三... 七...

有... 三... 七...

大傳馬所

新傳馬所

平倉所

原所

伊十所

市倉所

伊十所

伊十所

伊十所

乙子三子五子

三月廿二日
一 再定太田播州及八幡所内三人持てはる人五持てはる
一 三月廿三日と有るもくも七時より是を修し進ハクテラを御し
一 島人持て三人の身山迄追ひしき

一 地震の後異國船より本島へ入る舟中出入り通船所の方の船とあり
三月廿四日小松大に傳

一 龍御信進及公方一切事終身と方筋と外に出るはくはる事
一 五月廿五日船中へ四十八時滿く人民懸れくはく島人計とあり
一 今日は新造の法衣梅川の大厦に修りあり

十月十二日

松平上書付

右代松平津路守

異國船の防備是川内御山海岸并御甚揚り及之付國所出警備
作付異國船御味之節更進人候方御御置候右右若揚へ水戸参
献上之六九三拾候由御月御成り百治上り防備之由若若嚴言不
言中付り尤内海也若揚出候之由言中合候之由若若水牧也若若
御名御成御免也

右代松平津路守宛に御書付候事申上り候に御座り

松平お村守

異國船御味之節更進人候方御御置候右右若揚へ水戸参
出候之由若若御

右於彼之唐人等所書付上之列在回卷

同於下條書

右於彼之唐人等所書付上之列在回卷
右於彼之唐人等所書付上之列在回卷
右於彼之唐人等所書付上之列在回卷
右於彼之唐人等所書付上之列在回卷

右於彼之唐人等所書付上之列在回卷

右於彼之唐人等所書付上之列在回卷
右於彼之唐人等所書付上之列在回卷
右於彼之唐人等所書付上之列在回卷
右於彼之唐人等所書付上之列在回卷

十月十八日

酒井修哲書
右於彼之唐人等所書付上之列在回卷

近來異國私商所來之貨物者 諸君請注意 作付之

右於彼之唐人等所書付上之列在回卷
右於彼之唐人等所書付上之列在回卷
右於彼之唐人等所書付上之列在回卷
右於彼之唐人等所書付上之列在回卷

松平時之舟

右於彼之唐人等所書付上之列在回卷

國之儀也 作付之

右於彼之唐人等所書付上之列在回卷

右於彼之唐人等所書付上之列在回卷

異國私商所來之貨物者 諸君請注意 作付之

右於彼之唐人等所書付上之列在回卷
右於彼之唐人等所書付上之列在回卷
右於彼之唐人等所書付上之列在回卷
右於彼之唐人等所書付上之列在回卷

青山下野寺
移業長門寺
永升遠江寺
名氏永升若校寺

月以之歲日修付一

右山芝著乃列座口余以人寺修一

此後自付供儀因身劫身片後自付其後修身外又法向山後地修寺成
并攝身修五攝身修之

十月下旬移在言雪中大雪動之墜人多損又大火河身心

中渡

人是寄揚也於台法創道之大松乃都立掛方國補徑也述在十局局
前在修通有十百一夜中松為一平

右通于滿上以進存之者其台心更乃作

忘十月十日

此松向乃以事
海客付所

於人且云修法創道之大松水卸中之美石病本移彼在劫劫也成乃

畫松其創道乃乃河

右通上修法身其乃其信口修在松法創道

忘十月十日

此松向乃以事

十月十日尚法勅之方、道、
十月十日秋、
十月十日、

白米、
白米、
白米、

塩、
塩、
塩、

豆、
豆、
豆、

一、
一、
一、

海、
海、
海、

十月十日、
十月十日、
十月十日、

十月廿四日

全十、
全十、
全十、

日三、
日三、
日三、

日三、
日三、
日三、

日三、
日三、
日三、

田、
田、
田、

松、
松、
松、

川、
川、
川、

北、
北、
北、

協、
協、
協、

法、
法、
法、

岩、
岩、
岩、

松、
松、
松、

尾、
尾、
尾、

日吉夜
口三

清劫定修律仪格
河川若部力集

内海諸島均作參詣法用本朝山付法

府前支那同其律例應修律儀之原
其外此功定修律儀
而後自付法其原自付法以友
亦之沙力均之原

十月廿九

御子自

御刀(後部書義)
代金三十枚

御刀(後部書義)
代金十三枚

時後六

河部 伴譽吉

本多 職中吉

遠 慶 仙吉吉

右内海御書均作參詣法用本朝山付法
御前洋紙之

夏州下回表洋紙之原才受書

一 異國船、鶴取船、下所用付法其原才受書右所用而(月派寧)以仕為月
八日(月派寧)船、土目船、其原才受書(月派寧)所用(月派寧)原才受書(月派寧)
其原才受書(月派寧)所用(月派寧)原才受書(月派寧)
十言連(月派寧)其原才受書(月派寧)原才受書(月派寧)

一 右内海御書均作參詣法用本朝山付法
二 所程(月派寧)其原才受書(月派寧)原才受書(月派寧)
所有原才受書(月派寧)其原才受書(月派寧)原才受書(月派寧)

一 右内海御書均作參詣法用本朝山付法
其原才受書(月派寧)其原才受書(月派寧)原才受書(月派寧)
其原才受書(月派寧)其原才受書(月派寧)原才受書(月派寧)
其原才受書(月派寧)其原才受書(月派寧)原才受書(月派寧)

加延寺法堂牛古殿、安不古名り来ス于信平在りし事

一古院志山之文に山有之切所云一殿古園寺安ありしを庫裏より

伺と申續、未本本老一方名切、棟一り連言信持殿をいりしは古院

之間指田も古伊深堂佛堂棟、及び後町、お殿大女も、龍泉沼の古

棟、御殿の古米海首も、本寛古、大平古、堂極古、右口米寺も

下田表も、名一、諸氏、西教、焚火、所、古、成、は、棟、子、代、一の、堂、極、古、

止、有、は、信、付、尺、舎、中、の、所、味、信、持、殿、も、極、邊、追、言、自、作、も、成、棟、念、

由、追、も、有、倉、名、後、成、成、言、下、も、若、中、拾、公、名、成、一の、け、枕、古、用、の、尺、有、

性、者、り、の、子、有、成、古、推、言、成、来、不、有、

一建表も、古、名、原、成、石、柱、下、殿、名、成、境、所、山、の、類、者、亂、平、も、殿、人、志、

付、信、持、殿、治、後、事、あり、中、殿、右、の、所、訓、も、殿、亂、成、あり、是、有、付、

一金棟之殿、下、名、分、事、治、信、持、殿、下、十、三、道、男、女、死、難、事、中、人、物、不、有、

此、類、者、物、は、中、名、信、持、殿、内、の、成、又、尺、信、持、殿、中、有、成、殿、殿、殿、殿、殿、殿、

右、人、棟、内、果、人、杉、名、藤、梅、志、名、中、殿、下、田、右、人、列、名、也、也、也、也、

一半、古、在、矣、成、

一立、示、成、上、所、極、内、極、少、成、少、成、成、成、成、成、成、成、成、成、成、成、成、成、成、成、

物、は、有、成、稀、成、名、大、木、也、例、此、有、成、成、成、成、成、成、成、成、成、成、成、成、

一下田表人、成、

成、成、成、是、□也、園、曲、成、成、成、成、成、成、成、成、成、成、成、成、成、成、成、成、

一右、内、以、成、

一後、信、成、大、成、名、成、成、成、成、成、成、成、成、成、成、成、成、成、成、成、成、成、成、成、

成、

一 下田所ノ中ノ程阻リ下田家ニ出シ後程ノ方八百石積信ノ大松
一 被押ニ有リ同新程ノ方中程ノ中程ノ大松被押ニ有リ其
一 付原ノ際程ノ押大松ノ方八百石積信ノ大松被押ニ有リ其
一 主解先以松板ニ有リ其程ノ方
右ノ圖形ノ事トシテ

高土月廿六日

陸高同答

信州音所書信内

高土月廿六日音所書信内大松被押ニ有リ其程ノ方八百石積信ノ大松被押ニ有リ其
信州音所書信内大松被押ニ有リ其程ノ方八百石積信ノ大松被押ニ有リ其
印人五人ノ上ノ其外松板ノ事ニ通所家松板ノ事ニ通所家松板ノ事ニ通所家
以時以松板ノ事ニ通所家松板ノ事ニ通所家松板ノ事ニ通所家松板ノ事ニ通所家
雲動者以松板ノ事ニ通所家松板ノ事ニ通所家松板ノ事ニ通所家松板ノ事ニ通所家
土月廿六日

土月廿六日大松被押ニ有リ其程ノ方八百石積信ノ大松被押ニ有リ其
一 里松被押ニ有リ其

生垣中領書案抄本所
有通海防所出月付書通

書通海防所出月付書通
書通海防所出月付書通

京十二月二日

或務文通商

先月甚以東海通原吉未福仲、是國船者假
杉末上陸或十人計上、船者并其十間、

十一月五日

十月音

所書以
由勤定言以
正務治書以

為薩松潮書要之、由時船之如於下、調極幼、
賊才高、言極、調極幼、作建、為大小炮、合隊、
上係、為言、之、免、為、初、之、海、防、是、也、月、付、之、正、務、治、書、以

為、由、中、領、書、案、抄、本、所、有、通、海、防、所、出、月、付、書、通、
任、何、國、船、來、往、海、防、所、出、月、付、書、通、
予、人、程、案、通、日、初、松、丸、大、小、百、艘、程、由、浦、向、海、船、海、防、所、出、月、付、書、通、
刻、法、言、為、風、浪、吹、動、之、為、松、浦、海、防、所、出、月、付、書、通、

此法取引水之流為流者其功亦甚多也亦男松之成助也
 此被引水之流其功亦甚多也亦男松之成助也
 此被引水之流其功亦甚多也亦男松之成助也
 此被引水之流其功亦甚多也亦男松之成助也
 此被引水之流其功亦甚多也亦男松之成助也
 此被引水之流其功亦甚多也亦男松之成助也
 此被引水之流其功亦甚多也亦男松之成助也
 此被引水之流其功亦甚多也亦男松之成助也

富士山

結州

田助定則

田吉後原

田吉後原

田田義之節

御愛山堀割之圖
 宣霜月下旬接之



此所ノ土ヲ取リテ
新ニ築ツトコノ
街基場ニ運フ



此後口則櫻樹ノ
在レ所ナリ



向フニ差便シ
二町モアルヘシ



佃為新造御帳方道

穂立外西の水押水入押道

一長十石有半尺守

内トモ外西の水押水付守道

水取長十石有半尺零三分

水取階の水押水入押道二万石守守

水取押水入押水付水押道外西道長十石有半尺守守

水取少保の水階上保道穂積高五石有半守守

カイノ保法三ツクラニ佃立有二尺守守

カイノ内法三ノ内佃立有二尺守守

穂長或拾三石有半尺八寸四分

寅土月 佃島
御新造大船
水卸圖

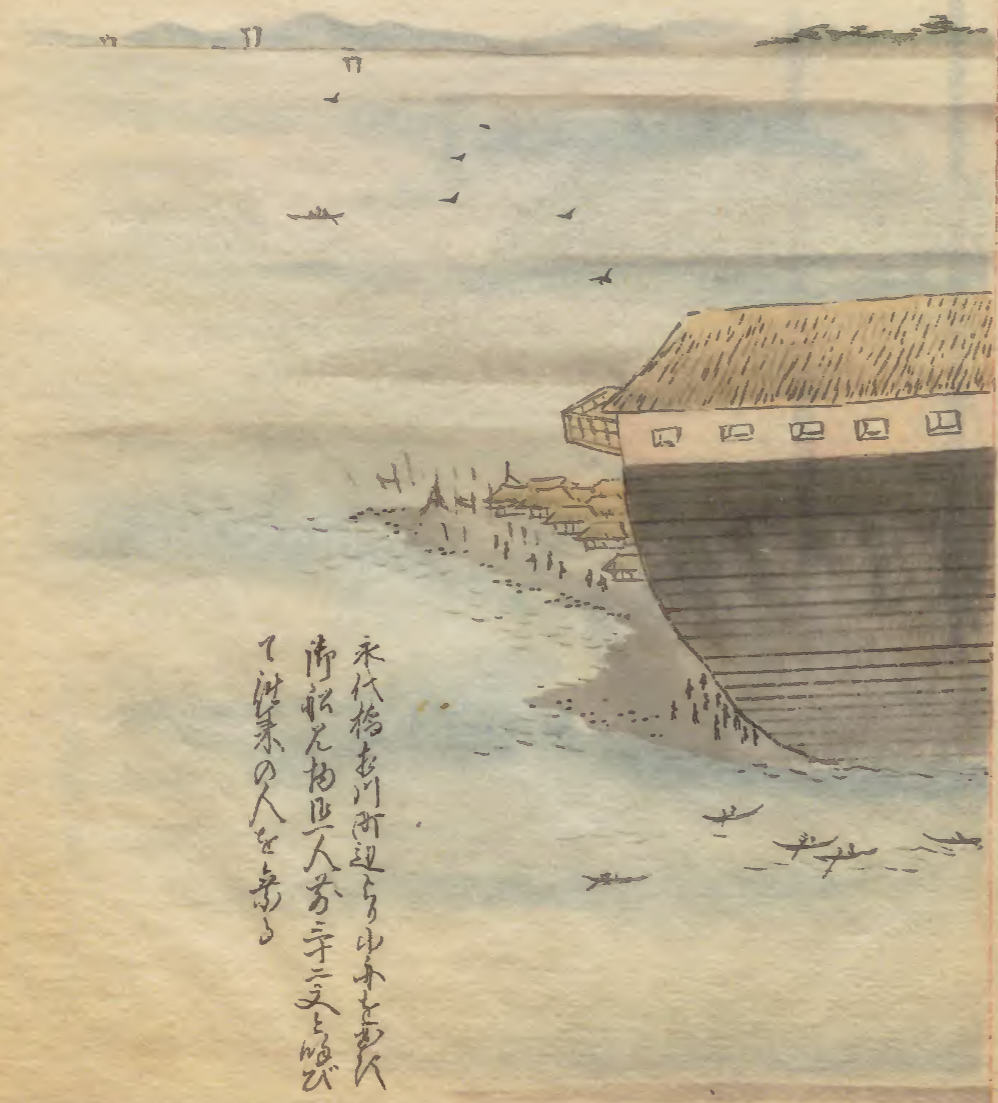


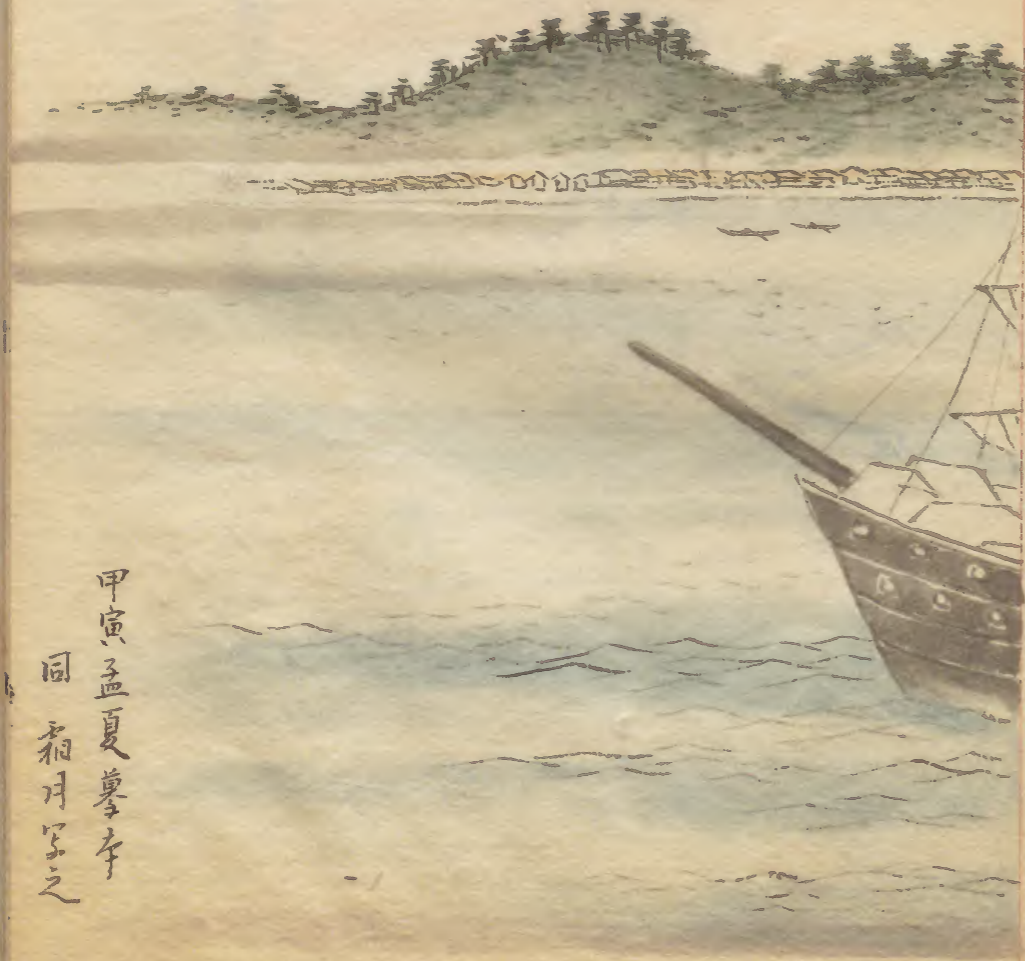
以武家臨本

十一月廿六日

舟墓止

永代橋在河所迎り舟を動か
す所船元物也人等字三文と略
て世来の人を象す





甲寅孟夏摹本
同和月字之



東

浦賀

御墓場

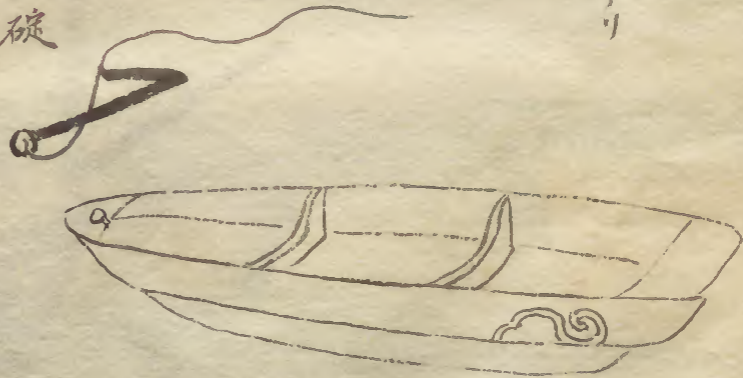
御新造

大船之図

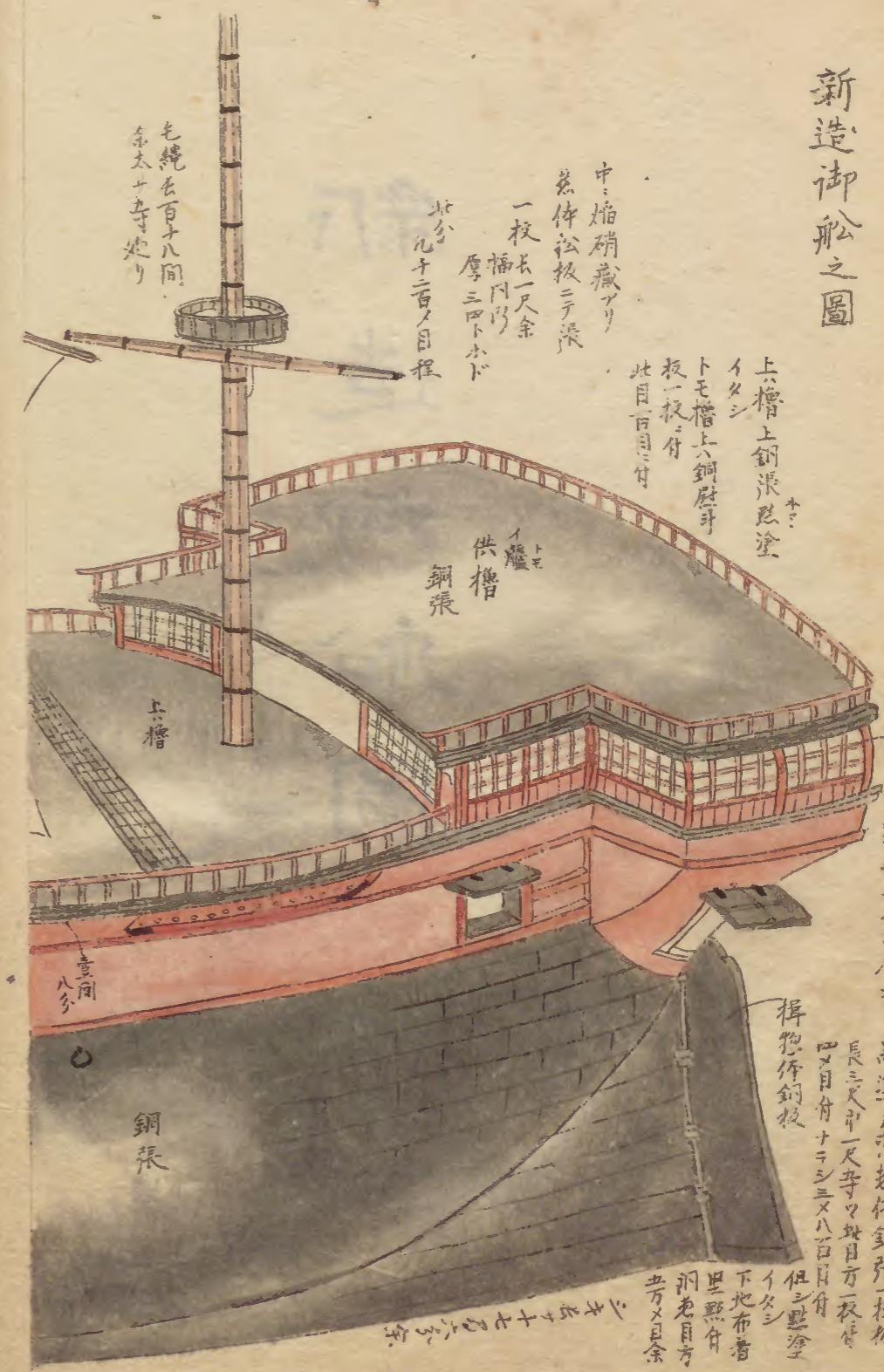
新造御舟圖

浦賀水圖傳馬舟
長艘丁リ

碇



新造御船之圖



毛纜長百十八間
糸太十寸地り

中、船硝藏アリ
茲俾松板ニテ深
一枚長一尺余
幅四寸
厚三四寸小ド
此分
九十寸目程

上槽上銅張忍塗
イタシ
ト毛槽上六銅張耐
板一枚分
此目一百目付

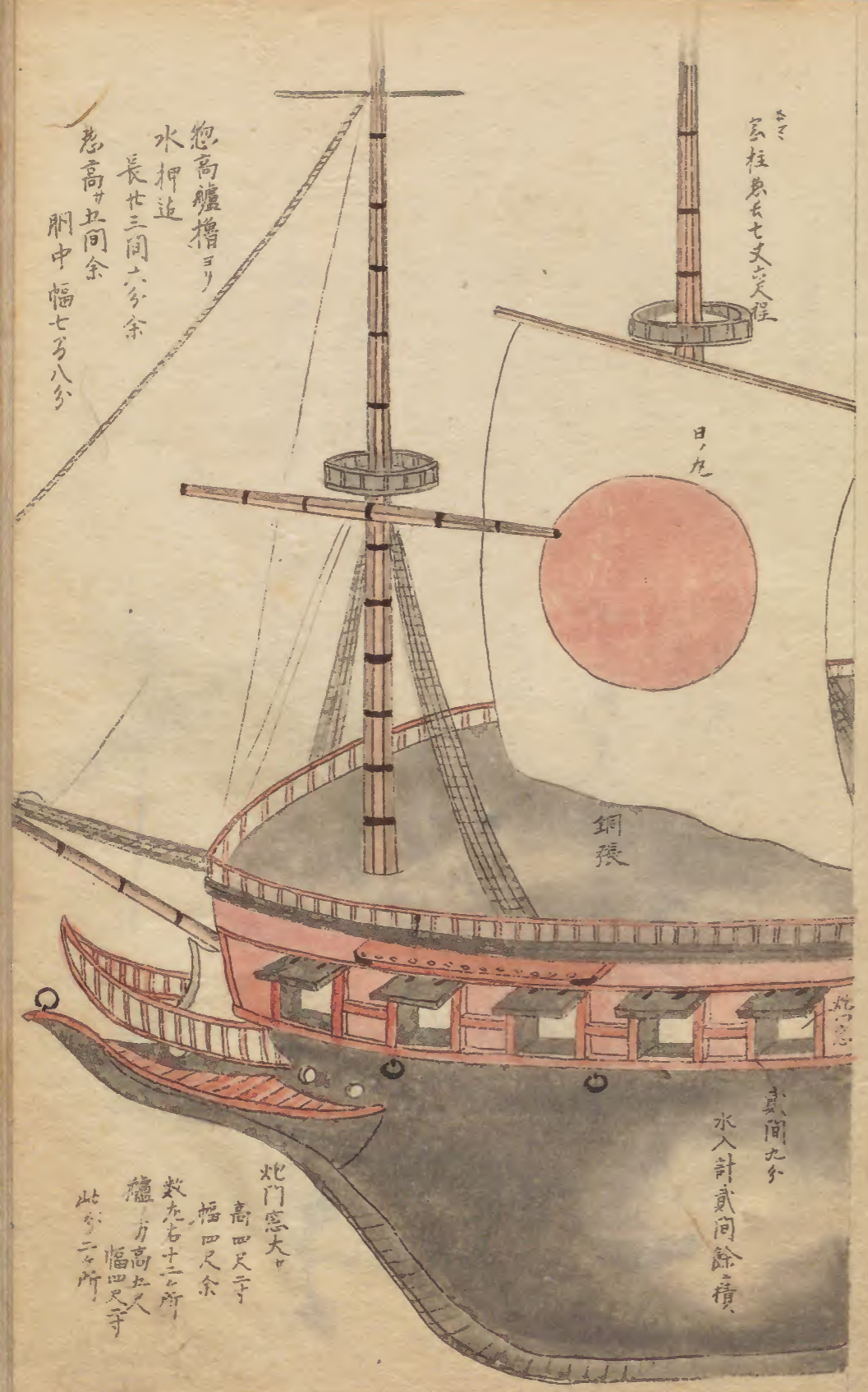
供槽
銅張

此分
七寸
忘七尺余厚寸

黒塗ノ糸八巻体銅張一枚板
長三尺巾一尺寸ヲ目方一枚板
四目付十三寸ニテ八目目付
桿惣俵銅板

但ニ懸塗
イタシ
下地布着
照點舟
洞老目方
五方目余

此分
九十寸目程



玄柱長七丈二尺程

惣高爐槽アリ
水押並
長廿三間六分余
惣高廿五間余
胴中幅七尺八分

日丸

銅張

此分
九寸

水入計貳間餘積

北門窓大
高四尺寸
幅四尺余
數九卷十二所
爐方高五尺
幅四尺寸
此分二寸所

十二月五日

全三反
明後二

明後二

海船運送并押送航出松也制名道後用古物口舟等事
右於也右等於舟船類者亦列在初來古殿寺内
傳生

結五反

月此舟舟等事

今田屋七市

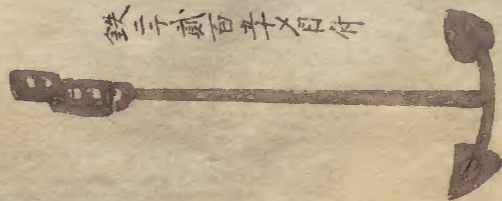
甲寅十二月十七日

模之



碇

鐵三截百升八百升



地領新編三書

海國圖志 一冊

嶺南圖志 一冊

柏翁集 抄本一冊 新嘉坡抄本

廣應閣秘傳圖合 一冊 清嘉慶生時松初書 大正九年延喜

亞米利加地誌 一冊

西洋雜記

遠西音韻述 一冊

美國輿地略說 一冊 雲南陶器

甲寅仲冬刻 藤原府藏板
格軒川奉貞日教 田中綱純筆記
享光院信條總記
享光院信條總記
享光院信條總記

十二月廿

金三多友

石川之辰次

同式多友

加藤絳中吉

日下五右衛門

本友伴源吉

領分北原辰右衛門成其外意大破舟伴信之儀其由致力為親
法思良高附法殊多其儀其由致力為親
右於海之間其由致力為親

一十二月廿 亞米利加地誌 抄本一冊 新嘉坡抄本
係、此後人方進、此物也、其氣帳未ハハハ也
ハルリハ海軍
討北七世風俗

十月十日小沛黃初戶田清世海伏湯地沛用形于百條可海居深氣才也

一雞 三子羽 一客鴨 五百羽

右十月朝初帆戶田清魯人戶田清

中後

西川清卷山并全所續烟伏土名古滿并竹的皆休矣未五松即小性未
什也中

存統正樹戶田清所連存戶田清小中後集戶田清信何方家所戶田清中道信

十月十日

右高輪所戶田清若山古年者戶田清

夏州下田後戶田清應福戶田清音為重松者丹宮坊若原津原戶田清及被殺死亡慘矣
亦在戶田清修程戶田清服扶戶田清航涉難戶田清中修程戶田清後於初起下田戶田清修後程
中修程戶田清亦不戶田清意戶田清而戶田清造戶田清無戶田清事戶田清後於丹戶田清若原津原戶田清下田戶田清航戶田清戶戶田清村戶田清也
村海濱戶田清修程戶田清後於初起下田戶田清航戶田清戶戶田清村戶田清也
以故戶田清強州戶田清置戶田清官戶田清村戶田清中戶田清修程戶田清後於初起下田戶田清航戶田清戶戶田清村戶田清也
花入湖戶田清也戶田清有戶田清通戶田清海戶田清也戶田清然戶田清以戶田清形戶田清在戶田清右戶田清松戶田清若原戶田清人戶田清在戶田清戶戶田清田戶田清村戶田清
引戶田清而戶田清外戶田清也戶田清以戶田清言戶田清波戶田清言戶田清修戶田清程戶田清後戶田清於戶田清初戶田清起戶田清下戶田清田戶田清航戶田清戶戶田清村戶田清也
乃其戶田清人戶田清有戶田清名戶田清先戶田清也戶田清田戶田清村戶田清中戶田清修戶田清程戶田清後戶田清於戶田清初戶田清起戶田清下戶田清田戶田清航戶田清戶戶田清村戶田清也
海戶田清中戶田清修戶田清程戶田清後戶田清於戶田清初戶田清起戶田清下戶田清田戶田清航戶田清戶戶田清村戶田清也
修戶田清程戶田清後戶田清於戶田清初戶田清起戶田清下戶田清田戶田清航戶田清戶戶田清村戶田清也

十月十日

清卷中

土分第廿四

紀伊殿

紀伊殿 治願分紀伊加備邊に大坂港に要所を有す此港に上り有し道石
宛有る者其之為所は長崎本也新築防備為し以て際白居し世儀有
此所より紀伊本所迄は分岐して自津並道紀伊本所迄は分岐
横濱側は浦邊より紀伊本所迄は分岐して防備中區建防備中區は紀伊本所迄は

紀伊本所迄は

紀伊本所迄は

紀伊本所迄は

紀伊本所迄は 紀伊本所迄は 紀伊本所迄は 紀伊本所迄は
紀伊本所迄は 紀伊本所迄は 紀伊本所迄は 紀伊本所迄は
紀伊本所迄は 紀伊本所迄は 紀伊本所迄は 紀伊本所迄は
紀伊本所迄は 紀伊本所迄は 紀伊本所迄は 紀伊本所迄は

紀伊本所迄は

紀伊本所迄は 紀伊本所迄は 紀伊本所迄は 紀伊本所迄は
紀伊本所迄は 紀伊本所迄は 紀伊本所迄は 紀伊本所迄は
紀伊本所迄は 紀伊本所迄は 紀伊本所迄は 紀伊本所迄は
紀伊本所迄は 紀伊本所迄は 紀伊本所迄は 紀伊本所迄は

三月

十二月十八日

左田 柳澤 吉

所云地震、竹在城、而彼城、亦亦亦、在斯、其甚、大破、後、由、白

難、減、与、以、思、有、為、時、出、殊、矣、信、乃、如、作、之、致、志、金、六、万、友

洋、備、以、修、其、也

高、於、艾、若、為、若、年、列、等、和、取、者、及、事、也

津、清、院、普、所、江、所、御、賀、也、也

松、平、洋、福、吉

法、勅、定、在、所、以、所、為、丸、片、為、言、也

戶、田、伊、豆、吉

時、後、三

日、也

於海濱表大船于外山制遠大枕涉立中用能舟舟是
右如受莫同者列能如為古及此十海之君及前年仍地

十二月十日

世後三

柳生對馬子

浩田洲中如良惡也付法中是

右受莫同者列能如為古及此十海之君及前年仍地

其五因海崎山之震初以之也

迎來學官心風者進之古藏類古方古自學未成後成格不
也其類者一同和勵也自步文字之入外流也或以之古公也
或武之遠偏廢難古來志勿論之成精古教王之志之立也成
學問切磨之功許多為之也昔學問修業之義深名將考
為大學於林泉書助中於格列也用古者古未也如居世信之
存何事學問新中修補請教也之故信也如信也如信也人
古先立如孫滿之德文也之者之則古所古也
右之通向之入也進下

十二月

御府内鉄炮警官之儀并進之由事類之存去成年揚和事
田事打并傳地之儀之儀者揚和鉄炮之儀之儀也其由事類之存去成年揚和事
如揚和之儀之儀者揚和鉄炮之儀之儀也其由事類之存去成年揚和事
既之儀之儀者揚和鉄炮之儀之儀也其由事類之存去成年揚和事
出出揚和之儀之儀者揚和鉄炮之儀之儀也其由事類之存去成年揚和事
存之儀之儀者揚和鉄炮之儀之儀也其由事類之存去成年揚和事

十二月

廿四

正助之儀之儀者揚和鉄炮之儀之儀也其由事類之存去成年揚和事
正助之儀之儀者揚和鉄炮之儀之儀也其由事類之存去成年揚和事
正助之儀之儀者揚和鉄炮之儀之儀也其由事類之存去成年揚和事
正助之儀之儀者揚和鉄炮之儀之儀也其由事類之存去成年揚和事
正助之儀之儀者揚和鉄炮之儀之儀也其由事類之存去成年揚和事

十二月廿五

正助之儀之儀者揚和鉄炮之儀之儀也其由事類之存去成年揚和事
正助之儀之儀者揚和鉄炮之儀之儀也其由事類之存去成年揚和事

御府内鉄炮警官之儀并進之由事類之存去成年揚和事

長官御府内鉄炮警官之儀并進之由事類之存去成年揚和事
長官御府内鉄炮警官之儀并進之由事類之存去成年揚和事
長官御府内鉄炮警官之儀并進之由事類之存去成年揚和事
長官御府内鉄炮警官之儀并進之由事類之存去成年揚和事
長官御府内鉄炮警官之儀并進之由事類之存去成年揚和事

御府内

寅十月廿七日曉六時升平對子夜下田表二教是國日要之凡
才留是刻亦海時。

對子夜亦在物中區用備大為空所設在小個所集者為海者下清為海
新為海所之新為海川能升所理軍政之官信付也
十二月廿日

松平丹後守

願分北意言陣所向并亦中所有大被損有種傍候在狀
一内難候也 思長為時也中為海川能升所理軍政之官信付也

信兵信付也

十月廿七日 愚以昔北境上亦物也六百石候地候に人急進中田邊の戸田
漸に亦過也津合國廿八日在事之風浪在海邊亦吉原之津合言若候
亦取亦成國廿九日相日尼為凡法引候に亦未若也法に法候言友
比若原言是津戶^{ハダ}田邊引候言信付候言引候言信付候言引候言
中に信付候言信付候言信付候言信付候言信付候言信付候言信付候言
刻に過候言信付候言信付候言信付候言信付候言信付候言信付候言
日百石に相立候言信付候言信付候言信付候言信付候言信付候言信付候言
此後浦に信付候言信付候言信付候言信付候言信付候言信付候言信付候言
亦亦百石に相立候言信付候言信付候言信付候言信付候言信付候言信付候言
亦亦百石に相立候言信付候言信付候言信付候言信付候言信付候言信付候言
無^レ信付候言

ハフチヤチヤ事ヲ因御スル事ニテ困難ニシテ終ニ此等食料ト皆不
邦の物ヲお替ヘテ取替ル事ハ大ニ困難ニシテハフチヤチヤ事ニ
莫クモ食料ヲ得ル事ニ誠ニ以テ苦勦自今ニシテ存ス我邦人
之様様ノ所ニ類ニ私儀ハ大ニ遠ク方何分漢流人之此等扱
ル事ハ市ノ常々ニ思息ヲ蒙リ難ク存ス事ニ遠クハ市ノ後
此等取替人トモ感勦キテ此れモ封疆を以テ互市を以テ
私私を以テ此等の儀儀あり事ニ此等取替人トモ感勦キテ
名取替人トモ感勦キテ此れモ封疆を以テ互市を以テ
此れモ之等取替人トモ感勦キテ此れモ封疆を以テ互市を以テ

十月十日

金十枚
時後三

松前推古氏昔此北東約御存見分事外此用推古氏入書
お新此存此也

金二枚
列後十枚

金二枚

筆致

織物
材後 五市

山動

河津

山動

山動

山動

山動

山動

金平十五

日行

列傳亦九

日三十五

松翁推事元并考北在為海卷見今于及以國格為格入其神身

注下

右行以右家部在攝好考中到時海傳書屬名傳能言其殿後

金平九元

結十皮

日行

古法同付

亦山 鏡以市

亦山 功之

亦山 傳以市

日行

亦山 傳以市

亦山 傳以市

亦山 傳以市

今川 要作

永田 早乃

前田 神以市

日十五

日行

西田 身以市

海邊 三市

日十五

日行

海邊 三市

右行以右家部在攝好考中到時海傳書屬名傳能言其殿後

右行以右家部在攝好考中到時海傳書屬名傳能言其殿後

一 悔は凡そ多病大山火を法師の持鉢をよ

女政に防光防りも春のこころ

井上文雄

園の花のうらあも春は花開きとてまほしき春をわきて花をよき

いかに春をとりてすも大なるあわめりれど

その下うらあ遠き山にゆきゆつみ津くゆりてる光り

五世

清水 正巡

備前松くはの春よん春よん春よん松よん山よん山よん山よん

春のあまもりり

とみ人 春より

はつさゆみ引てす海へさのゆめをうらをほのけりていふ

中後

法名 春

清高北山人古賣の海上地松新観有る春在来と丈人おたの

又名造作事初めを九葉の春松を所渡人春初め春初め

春初め春初め

春初め春初め

古十二月廿七

一 三月五下高法用と身録を古法あり

一 水府公文負の大松三月廿七日漸初より十日若公春の時佃と春と春と

船を引かすあり

一 北御丹波山大山人春初め春初め

三月廿四

本庄方世勲王三五六中蔵所之於大園打極あり若谷吉来之極
なる松松可極

右打極多めなり是日世勲王極あり極あり是日行極取極あり
あり大程長少あり世勲王極あり極あり是日行極取極あり

三月廿五日世勲王及中蔵

15日附

諸向調修極あり極あり海防掛あり勿怖あり極あり向あり極あり
元知り極あり極あり

三月

安政二年乙卯春正月廿七日

申中刻下田港入津ノ垂米利

加船鯨漢船スクー子ル倍ニ

シコナ 長サ十六間餘小舟ニ

トミ 船号カロナイニフット

乗組人數廿一人

内女三人児童

二人

船主ノ名

ウオイス

婦人二人ハ

船主ウオイス

之妻 歳三十

五

一人ハ 梅針役、妻歳二十一

一人ハ 同船ノ商人ト云モノ妻

歳二十二 此婦人容顔美艶丹花ノ名



白雪ノ唐衆人致馬眼飛魂
 児童ハ男子九才女子五才ニ
 皆船主ノ子ナリ
 彼國ノ正月元日日本ノ去年
 カルホルニヤサシラシスコ
 出帆サントウイスニ至リ
 又ホ子エイランドニ到リ
 大亀數十ヲ換シ而メ
 後下田ニ来ルト云々



乙卯五月十五日暮迄

賞

此度下田ノ古戦ノ御用ニ際有ル御官吏ノ御儀方中終リ此迄
 友吏トシテ名實所情ノ厚ニ申諭シ奉ルニ御儀方中終リ此迄

二月

右海防軍艦出帆ノ儀

三月十日

清和宮御儀

川崎左衛門尉

新井左衛門尉

山崎左衛門尉

四月

山崎左衛門尉

山崎左衛門尉

山崎左衛門尉

昔為無事行ハシ御儀方中終リ此迄
 備向方ハ行衆ノ事有ル者名宛テ御儀方中終リ此迄
 支那向方ハ行衆ノ事有ル者名宛テ御儀方中終リ此迄

奸商惠民出彼方有引之利在食之其情之便固歸之私也故其
後來之德不思也^悲也為其不不我事也其由表也其歸而後其
尚又下田其情之私也其有之天也其私也其歸而後其
也其歸而後其私也其有之天也其私也其歸而後其
也其歸而後其私也其有之天也其私也其歸而後其
也其歸而後其私也其有之天也其私也其歸而後其
也其歸而後其私也其有之天也其私也其歸而後其
也其歸而後其私也其有之天也其私也其歸而後其
也其歸而後其私也其有之天也其私也其歸而後其

三月

卯三月廿日於吹上法卷壇言揚帝德之同國孺子言亦厚之方誌
曰孺子也養者昔曰孺子也方始類法曰孺子也而之矣
古禮之有也

大月付 柳生精廣
廿月付 杉殿民好如情
修性 一 字

二月十日海邊古及也

古往者大月付所書也其動之也其法也其法也其法也
涉被日而用運也其動之也其法也其法也其法也
其動之也其法也其法也其法也其法也其法也其法也
其動之也其法也其法也其法也其法也其法也其法也
其動之也其法也其法也其法也其法也其法也其法也

後倉遠之... 但宗信之常... 一同... 伊勢...

二月廿七日伊勢守殿...

覚

進... 水... 倉...

二月廿七日

二月廿七日

時後三光
相殿

時後二
相殿

下田... 法...

法... 日...

川...

水...

下田...

伊...

井...

井...

右於芝蔴乃老冲列能任伊与中候之新年岁才法能

午重二夜
晴後二死

全廿五

下田表為法用我御之付法也

右於芝蔴乃老冲列能任伊与中候之新年岁才法能

日十五死

日十五死

右於芝蔴乃老冲列能任伊与中候之新年岁才法能

勤定

勤定 大由

勤定

早地 平

日下 平

日下

平山 德后市

去口 德后市

日下

田三 寛后市

出朱 敦后市

