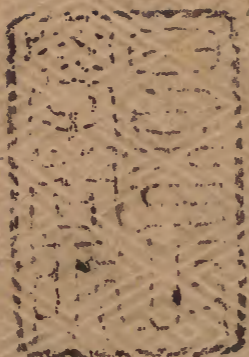


周禮註疏

十六之八

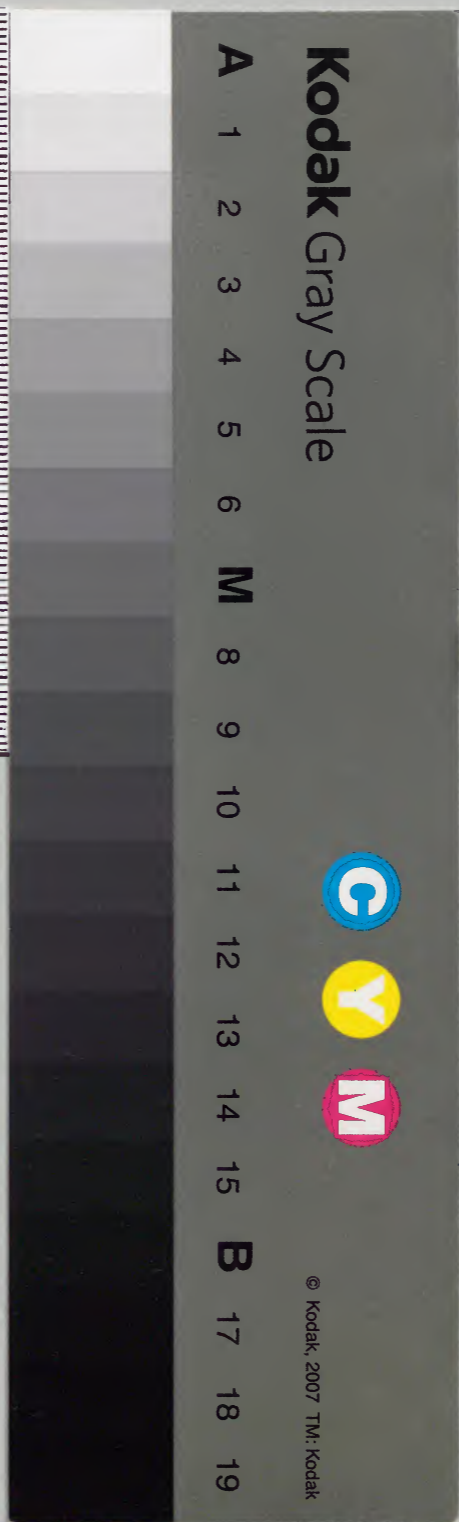
五

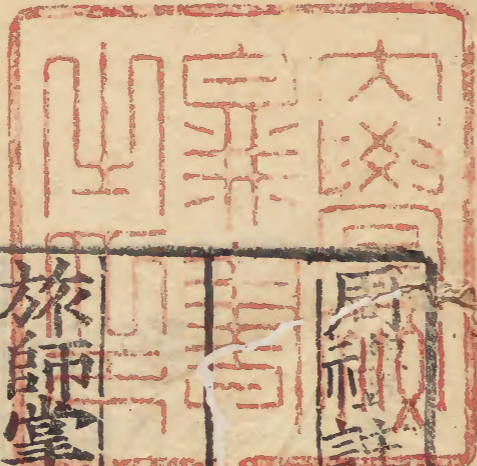


漢書門			
四	三	三	類
九	三	一	號
三	七	九	函
九	三	七	册

內閣文庫			
四	三	一	漢
九	三	一	書
三	七	九	類
三	六	二	號
三	六	二	册
三	六	二	架

內閣文庫		
番號	漢	4931
冊數	100	( 26 )
函號	276	25





周禮註疏卷第十六

漢鄭氏註

唐真公彦疏



旅師掌聚野之耒粟屋粟間粟野謂遠郊之外也耒

粟民相助作一井之中所出九夫之稅粟也屋粟民

有田不耕所罰九夫之稅粟間粟間民無職事者所

出一夫之征粟○間音同旅師至間粟○釋曰此旅

故云掌聚野之耒粟之等野謂至征粟○釋曰

城外此野據遠郊之外六遂之中也云耒粟民有相

助作一井之中所出九夫之稅粟也者六鄉六遂與

公邑三處皆為溝洫法三等采地乃為井田今此六  
遂之中鄭云一井之中出九夫之稅粟以為井田與  
例違者但鄉遂之中雖為溝洫法及其出稅亦為井  
田稅之是以小司徒職云考夫墜注云夫三為屋屋  
三為井出地貢者三三相任是出地稅亦取井有九  
夫三三相保而稅之故以井言之云屋粟民有田不  
耕所罰九夫之稅粟間粟間民無職事者所出一夫  
之征粟者此並載師職文但彼云出天家之征彼注  
云夫稅者百畝之稅家稅者出土徒車革而用之以  
此經云粟無取於家征之義故略不言也

**質劑致民平頒其興積施其惠散其利而均其政令**

而讀為若聲之誤也若用之謂恤民之艱阨委積  
於野如遺人於鄉里也以質劑致民案入稅者名會  
而貸之興積所興之積謂三者之粟也平頒之不得

備頗有少縣官徵聚物曰興今云軍興是也是粟

縣師徵之旅師斂之而用之以調衣食曰惠以作事

業曰利均其政令者皆以國服為之息

○而用而音  
賜反○而用至政令○釋曰若用謂用上者之粟也  
注同○而用至政令○釋曰若用謂用上者之粟也  
所聚之粟民有艱阨乃用之無則貯待凶年則若為  
不定之辭其而字無義例故鄭轉為若也云若用之  
謂恤民之艱阨者案遺人云鄉里之委積以恤民之  
難阨此六遂即鄉里也故鄭云委積於野如遺人之  
於鄉里也云以質劑致民案入稅者名會而貸之者  
所聚之粟遷擬凶年振恤所輸入之人欲與之粟還  
案入稅者之名會計多少以貸之簿書若市券有  
長短故云質劑也云縣官徵聚物曰興者六遂已外  
縣師徵之故云縣官徵聚物曰興云今云軍興是也  
者鄭舉漢法况之興皆是積聚之義也云是粟縣師

徵之者案上縣師職云歲時徵野之賦貢故知也云  
 旅師斂之者即上文聚三等粟是也云而用之則若  
 用之是也云以調衣食曰惠知者以衣食先當時用  
 不生其利故云惠所為事業後即有利故云此對  
 文惠利兩有故為此釋若通而後言之惠利為一故論  
 語孔子云因其民所利而利之亦惠而不費是惠利  
 通也云均其政令者皆以國服為之息鄭彼注云以其於國服  
 凡民之貸者以國服為之息鄭彼注云以其於國服  
 事之稅而出息也於國事受園廩之田而貸萬泉者  
 則其出息五百若然近郊之田貸萬泉其出息一千  
 已外遠郊甸稍縣  
 都皆依國可知  
 凡用粟春頒而秋斂之困時施  
 之饒時收之凡用至斂之釋曰上經所云是貸  
 官得舊易新民得濟其困之官民俱益之也  
 凡新之治皆聽之使無征  
 役以地之嫩惡為之等七人新之治皆聽之使無征

新求乞也使無征役復之也王制曰自諸侯來徙家  
 期不從政以地美惡為之等七人以上授以上地六  
 口授以中地五口以下授以下地與舊民同旅師掌

斂地稅而又惠施散利是以屬用新民焉○治直更反注同復

音福期音基  
 謂有所求乞也者此無正文鄭以意解之以其無征  
 役可治又新來未有業次故知治是求乞也引王制  
 自諸侯來徙於家期不從政者彼仍有自家徙於諸  
 侯三月不從政不引之者略引之以證有復除之法  
 云以地美惡為之等七人以上授以上地已下者  
 此皆據小司徒職文此三等據中地而言故注云有  
 夫有婦乃成家自二人以至十人為九等七五六五  
 為其中但彼六鄉上地無萊此據六遂上地有萊五

十晦已外中地地下地  
外內同皆三百晦耳

稍人掌令丘乘之政令註丘乘四丘為甸甸讀與維禹

隄之之隄同其訓曰乘由是改云是掌令都鄙脩治

井邑丘甸縣都之溝涂云丘甸者舉中言之溝涂之

人名井別邑異則民之家數存焉○丘乘繩證反注

為甸甸讀禹隄○稍人至政令○釋曰云掌令丘乘

之隄皆同音○稍人至政令○釋曰云掌令丘乘

出長穀一乘故云丘乘不言令井邑者舉中而言也

言今者謂三等采地之中為溝涂之法耳○丘乘

至存焉○釋曰丘乘四丘為甸據小司徒而言之也

云甸讀與惟禹隄之隄同者案毛詩云惟禹甸之

不為隄者鄭先通韓詩此據韓詩而言隄是軍

故訓為乘書由是改云者四甸出車一乘可收為

改云乘不為甸也云是掌令都鄙脩治井邑

四井為邑四邑為丘四丘為甸四甸為縣四縣

都而言也知直令為溝涂者以下文云若有會同

以縣師之灋作其同徒彼是令軍灋明此惟令治

涂而巳云溝涂之人各井別邑異則民之家數存焉

者謂甸方八里其中六十四井使出田稅外加一

上地一井地有九夫中央一夫助入公傍八夫各治

一夫以自入則一井地有九夫家則有八四井為邑

其名故云溝涂之人各井別邑異民之家數存在於

中矣若若有會同師田行役之事則以縣師之灋作

其同徒蓋蓋帥而以至治其政令以聽於司馬註有

軍旅會同田役之戒縣師受灋於司馬邦國都鄙稍

同治一

旬郊里唯司馬所調以其灋作其衆庶及馬牛車輦  
會其車人之卒伍使皆備旗鼓兵器以帥而至是以  
書令之耳其所調若在家邑小都大都則稍人用縣  
師所受司馬之灋作之帥之以致於司馬也司徒司  
馬所調之同凡用役者不必一時皆徧以人數調之  
使勞逸適焉○鞏若錄反卒伍子忽反調徒弔反下  
音若若有至司馬○釋曰云若者此等或有或無故  
釋曰云若爲不定之辭也云會同者謂時見曰會  
見曰同云師田者謂出師征伐及田獵云行役者  
巡守及興役云則以縣師之灋作其司徒者稍人  
縣師縣師屬大司馬大司馬得王進止縣師帥受  
縣師縣師既得

之灋作其同徒也○釋曰有軍至適馬○釋曰有軍旅會  
同田役之戒縣師受灋於司馬邦國都鄙稍甸郊里  
唯司馬所調者縣師注云郊里郊所居也謂六鄉之  
民布在國中至遠郊故有居在郊者也云以其灋  
作其衆庶及馬牛車輦會其車人之卒伍使皆備旗  
鼓兵器以帥而至者並縣師職文其間云縣師及邦  
國都鄙稍甸郊里唯司馬所調以其灋並鄭所加如  
之意也云是以書令之耳者此鄭君之言是以此稍人  
書而令作其同徒之事云其所調若在家邑小都大  
都則稍人用縣師所受司馬之灋云同徒司馬所調  
司馬也者此鄭取縣師之文合於此經共文此稍人  
受灋於縣師所受司馬之灋云同徒司馬所調之同  
者此即縣師受灋於司馬者也云凡用役者不  
必一時已下此釋其同徒同其勞逸適等也  
帥展車與其役以至掌其政令以聽於司徒註展車

同說

五

乘安

及役遂人共之稍入者野監是以帥而致之既夕禮  
曰既正柩賓出遂匠納車于階間則天子以至于士  
柩路皆從遂來  
**疏**大喪至司徒○釋曰此經釋天子  
使至之事云以聽於司徒者以其司徒地官卿掌徒  
庶之政令故稍人帥眾以聽於司徒也○**注**蜃車至  
遂來○釋曰鄭知蜃車及役遂人共之者案遂人職  
云大喪帥六遂之役而致之又云及葬帥而屬六縛  
又遂師職亦共丘籠及蜃車之役故知遂人共之也  
云稍入者野監是以帥而致之者此欲釋得在稍人  
之意以其監三等來地是野監故得并監六遂蜃車  
之事也云天子以至于士柩路皆從遂來者此經上  
舉天子既夕下舉士則其中有諸侯卿大夫  
夫之喪蜃車柩路皆從遂人而來可知  
**委人掌斂**  
**野之賦斂新芻凡疏材木材凡畜聚之物**  
**野謂遠**

郊以外也所斂野之賦謂野之園圃山澤之賦也凡  
疏材草木有實者也凡畜聚之物瓜瓠葵芋禦冬之  
具也野之農賦旆師斂之工商嬪婦遂師以入王府  
其牧則遂師又以共野牲  
**疏**斂力豔反畜勅六  
謂至野牲○釋曰委人所斂皆據六遂以外至王畿  
故鄭云野謂遠郊以外總言之也云所斂野之賦謂  
野之園圃山澤之賦也者此則九職所出貢賦通  
言之九職之中有園圃毓草木又有虞衡作山澤之  
材故以園圃山澤言之也云凡疏材草木有實者也  
者疏是草之實材是木之實故鄭並言之九職中有  
臣妾聚斂疏材鄭彼注云疏材百草根實不以木解  
材文略也彼注臣妾聚斂雖無貢糞要知此疏材亦是  
草木有根實者鄭不言根亦略言之也云凡畜聚之  
物瓜瓠葵芋禦冬之具也者七月詩有八月斷壺壺

蕪也。有芋可食者。信南山詩。疆場有瓜。士喪禮。又有葵。菹芋。故知畜聚物中有瓜。葵芋之等。但士喪禮蕪豆。差之葵菹。芋為長菹。不得為芋。子其南方有芋。子堪食。與士喪禮芋別也。云野之農賦。旅師斂之者。即上旅師所云聚野之糶粟之等。是也。云工商。婦遂師以入玉府者。案遂師云。入野職。野賦于玉府。雖不言工商。婦遂師。但遂師既入野之賦。貢明。婦遂師商之賦也。知者以其玉府掌玩好之物。其工商。婦遂師所作。堪為玩好。故入玉府者。工商。婦遂師也。云其牧。遂師又以共野牲者。上遂師云。凡國祭祀共其野牲。是知九職之中。藪牧養。遂師云。凡國祭祀共其野牲。為獸者。遂師共之也。以稍聚待賓客。以甸聚待

**旅**

聚凡畜聚之物也。故書羈作奇。杜子春云。當為

**羈**

聚俗裕。疏以稍至羈旅。釋曰。委人掌斂野

以待羈旅過客之等。聚凡至為羈。釋曰。聚是凡畜聚者。見上文。凡畜聚之物。故知此聚

之物。凡其餘聚以待頒賜。余當為餘聲之誤也。餘

謂縣鄙畜聚之物。疏。是縣鄙者。次其委人掌斂野物

從二百里至五百里。中畜聚之物。如上稍甸畜聚之物也。

以式灋共祭祀之薪蒸木材。賓客共其芻薪喪紀共

其薪蒸木材。軍旅共其委積薪芻。凡疏材共野委兵

器與其野囿財用。式法故事之多少也。薪蒸給炊

及燎麤者。曰薪。細者曰蒸。木材給張事。委積薪芻者

委積之薪芻也。軍旅又有疏材。以助禾粟野委。謂廬

宿止之薪芻也。其兵器謂守衛陳兵之器也。野囿之



財用者苑圃藩籬之材

本亦作羅釋曰式至財用

委人掌斂野賦故所有委積皆供之釋曰式至財用

依舊灋式用之故以灋式目之也者薪蒸給炊及燎

曰薪細者曰蒸者左氏傳云其父析薪薪既云析明

者次其祭祀而云木材等更無用木者之處案掌次

張事云委積薪芻者委積之中有牲牢米禾薪芻之等委人

客皆積薪芻是委積之中供薪芻以別之也云軍旅

又有疏材以助禾粟者以助禾粟也云野委謂廬宿

之薪芻也者案遺人云十里有廬廬有飲食三十

有宿宿有委五十里有市市有積委積之中有

陳兵之器也云野圃之材用者苑圃藩籬之材者委

人所為皆據二百里上經稍聚待賓客據二百里此

書傳云嚮之取於圃是勇力取今之取於澤是揖讓

取若然田有澤澤中有圃田在山上中苑其苑圃

藩羅以遮禽獸故凡軍旅之賓客館焉館舍也必

舍此者就牛馬之用凡軍至館焉。釋曰言軍旅

征討者故謂之土均掌平土地之政以均地守以均

軍旅之賓客也政讀為征所平之稅邦國都鄙也

地守虞衡之屬地事農圃之職地貢諸侯之九貢之

政音征注政讀至案政故破從征稅之征者不  
出注稅邦國都鄙也案政下文云以和邦國都鄙者  
平之稅此平者亦據邦國都鄙之屬守虞衡之屬者按下文山虞澤  
故自知此平者亦據邦國都鄙之屬守虞衡之屬者按下文山虞澤  
稅自均人平之云地守虞衡之屬者按下文山虞澤  
虞川衡林衡之屬皆云守虞衡之屬者按下文山虞澤  
云地事農圃之職者九職任萬民使是虞衡之屬也  
事是九職三農園圃之職也云均地貢明據大宰九貢而言  
此土均邦國都鄙而常貢則小行人春令入貢者是  
也其諸侯九貢是歲之常貢則小行人春令入貢者是  
取美物若禹貢厥篚厥貢之類是也市以和邦國都  
鄙之政令刑禁與其施舍禮俗喪紀祭祀皆以地  
惡為輕重之灋而行之掌其禁令注施讀為弛也禮  
俗邦國都鄙民之所行先王舊禮也君子行禮不求

變俗隨其土地厚薄為之制豐省之節耳禮器曰禮  
也者合於天時設於地財順於鬼神合於人心理於  
萬物注為下偽反注以和至禁令釋曰均主謂  
國畿內都鄙之政令及五刑五禁與其施舍不役之  
等並須調和之使之得所也云禮俗喪紀祭祀皆以  
地媿惡為輕重之灋而行之者自禮俗喪紀祭祀皆  
事皆以地之媿惡為輕重之灋而行之者自禮俗喪紀  
行之以其禮許儉不非無故也注云掌其禁令者恐有  
潛踰與下逼故禁令也注云讀至萬物釋曰恐有  
施讀亦為弛也者上遂人注云施讀為弛故此文  
亦云禮俗邦國都鄙民之所行先王舊禮也者此土  
均和邦國都鄙之俗不續也注云讀至萬物釋曰恐有  
故引曲禮君子行禮不求變俗以證之謂若周公封  
康叔於殷墟其民還禮之禮俗者以厚薄解經媿惡  
厚薄為之制豐省之節耳者以厚薄解經媿惡豐省

解經為輕重之義也云禮器曰禮也者合於天時者  
天有四時四時生者則將為禮是合於天時也云設  
於地財者土地有財為禮是所設依於地時不設也  
順於鬼神者鬼神享德不享味若不合天時則不設  
財而為禮則鬼神不享若合於人心者設財則鬼神  
享之是順於鬼神也云合於人心者設財則鬼神不  
設地財則不合人心若合人心則設財則合人心也  
云理萬物者若順鬼神合人心則萬物得其道理故  
可以理萬物也引之證  
行禮依地熾惡之義

草人掌土化之灋以物地相其宜而為之種土化之

灋化之使美若汜勝之術也以物地占其形色為之

種黃白宜以種禾之屬種禾以外並同汜芳即下

又音凡草人至之種釋曰掌土化之灋者即下

釋曰云化之使美者謂若駢剛用牛糞種化駢剛  
之地使美也云若汜勝之術也者漢時農書有數家  
汜勝為上故月令注亦引汜勝故云汜勝之術也云  
黃白宜以種禾之屬者鄭依孝經緯援神契而言也

凡糞種駢剛用牛赤緹用羊墳壤用麩渴澤用鹿鹹

渴用貍勃壤用狐埴壚用豕疆藥用蕒輕輿用犬

凡所以糞種者皆謂煮取汁也赤緹絳色也渴澤故

水處也渴鹵也貍貍也勃壤粉解者埴壚粘疏者疆

藥疆堅者輕輿輕脆者故書駢為挈墳作蚤杜子春

挈讀為駢謂地色赤而土剛強也鄭司農云用牛以

牛骨汁漬其種也謂之糞種墳壤多蚤鼠也壤白色

蕡麻也玄謂墳壤潤解抵蕡粉運反本亦作蕡  
粉反麩音眉渴其列反蕡音昔  
音九李一音喜元反蕡音昔  
音閭疆其兩反注同  
扶云反一音蒲悶反興字照反李音呼  
反鹵音魯宅官反解  
胡買反下同符粉反  
墳州云黑墳徐州云赤墳揚州云黃壤九等與此  
州云墳梁州云青黎雍州云黃壤九等與此  
之屬為九等無妨一者以禹貢自是九州大判各為一  
等此九等者無妨一者以禹貢自是九州大判各為一  
取汁也者雖無正文以意量之用牛羊之類皆不可  
骨肉明者取汁和種也云赤縱線色也者爾雅云  
染謂之線故以線赤當之也云渴澤故水處也者  
水鐘曰澤今澤云渴也者逆水之故時停水以寫去其地  
水處也云渴也者逆水之故時停水以寫去其地

疏也云疆稟疆堅者以稟為監故為疆堅云輕與輕  
脆者與脆聲相近故知與即脆也先鄭云用牛以牛  
骨汁漬其種也者此與後鄭義合也云墳壤多蝨鼠  
也壤白色後鄭皆不從者餘入等之地皆據地之形  
色唯此墳壤以蝨鼠外物為名於義不可故還從墳  
為正謂潤解也又禹貢有黃壤則此壤  
不得專據白色解之故不從壤白色也

稻人掌稼下地注以水澤之地種穀也謂之稼者有似

嫁女相生注下田種稻麥故云稼下地以瀦畜水以

防止水以溝蕩水以遂均水以列舍水以澮寫水以

涉揚其法作田注鄭司農說猶防以春秋傳曰町原

鄭司農說猶防以春秋傳曰町原

防規偃豬以列舍水列者非一道以去水也以涉揚  
其芟以其水寫故得行其田中舉其芟鉤也杜子春  
讀蕩為和蕩謂以溝行水也玄謂偃豬者畜流水之  
陂也防豬旁隄也遂田首受水小溝也列田之畦畦  
也澮田尾去水大溝作猶治也開遂舍水於列中因  
涉之揚去前年所芟之草而治田種稻注。畜勅六反  
李吐黨反列祿計反注同澮古外反寫戚如字劉蕩  
故反芟所銜反町徒頂反去起呂反下同畦劉音圭  
又下圭反○以豬至作田○釋曰所為防豬之壤皆  
時音劣○具鄭注○鄭司至種稻○釋曰春秋  
傳者事在襄二十五年楚為掩書土田灋以授子木  
之事彼云町原防規偃豬是楚之惡地有防豬之

與此防偃同故引為證也先鄭云以列舍水列者  
一道去水也者以舍為舍去之舍後鄭以為止舍之  
舍以澮是寫去水以舍為止  
水於其中故不從先鄭也  
凡稼澤夏以水殄草而  
芟蕘之○殄病也絕也鄭司農說芟夷以春秋傳曰  
芟夷蘊崇之今時謂禾下麥為蕘下麥言芟刈其禾  
於下種麥也玄謂將以澤地為稼者必於夏六月之  
時大雨時行以水病絕草之後生者至秋水涸芟之  
明年乃稼○黃音夷蘊紆粉反○殄病至乃稼○  
六年五月鄭伯侵陳大獲往歲鄭伯請成於陳陳侯  
不許五月諫云周任有言曰為國家者見惡如農夫  
之務去草焉芟夷蘊崇之主云芟刈蘊積崇聚也絕  
其本根勿使能殖引之者證芟蕘為刈殺之義也玄

此已

謂必於夏六月之時大雨時行者此月令文引之  
經夏以水殄草之義也云至秋水涸芟之者解經  
義之澤草所生種之芒種鄭司農云澤草之所生

其地可種芒種芒種稻麥也反注芒種章勇

釋曰澤草所生種之芒種者但水鍾曰澤者水  
及鹹鹵皆不生草即不得芒種故云草所生

共其雩斂音稻人共雩斂稻急水者也鄭司農云雩

事所發斂威力驗反注同早曠共其雩斂釋曰

脩等者曠者早之熱氣若四月龍見而雩未必早

也然二種雩皆供雩斂也音稻人至發斂釋曰

鄭意餘官不言共雩斂於此官特言共者以稻  
是水穀急須水故旱時特使共雩之發斂也音

共其葦事音葦以闡墻禦濕之物音因音葦

曰春秋左氏有井闡墻也鄭知葦以闡墻所以

土訓掌道地圖以詔地事音道說也說地圖九州形勢

山川所宜告王以施其事也若云荆楊地宜稻幽并

地宜麻音麻如字一本作麩李及聶氏亡皮反劉沈

穀幽并不應論獸音紀倫之音恐非音地

今土訓乃於職方取九州地圖依而說向正使依而

責其貢獻之物云若云荆揚地宜稻幽并地宜麻者

案職方荆揚之州實宜稻幽并之州並不言宜麻者  
鄭以目驗見宜麻職方不言麻乃非民所要用故也

道地隱以辨地物而原其生以詔地求音地隱若瘴

蠱然也辨其物者別其所有所無原其生生有時也  
以此二者告王之求也地所無及物未生則不求也

鄭司農云地慝地所生惡物害人者若虺蝮之屬慝

他得反虺虛鬼釋曰云若瘴瘴

氣出於地也釋曰云若瘴瘴

者若職方九州所有所無也釋曰云若瘴瘴

雖是當州所有而有所無也釋曰云若瘴瘴

也者謂辨地物原其生有也釋曰云若瘴瘴

及物未生則不求也釋曰云若瘴瘴

若虺蝮之屬者此與後釋曰云若瘴瘴

得為一釋曰云若瘴瘴

義地釋曰云若瘴瘴

以四海為守釋曰云若瘴瘴

孟反釋曰云若瘴瘴

巡守則夾王車釋曰云若瘴瘴

巡守行視所守也天子釋曰云若瘴瘴

之事鄭云行視所守也釋曰云若瘴瘴

天子以四海為守者此釋曰云若瘴瘴

守之中舍釋曰云若瘴瘴

此二義釋曰云若瘴瘴

久遠之事以告王觀博釋曰云若瘴瘴

孟反

巡守

行視

所守

也天子

之事

鄭云

行視

所守

也天子

以四

海為

守者

此與

後

鄭

云

地

周禮

卷

卷

以為苟於言語也知地俗博事也鄭司農云以詔避  
忌不違其俗也曲禮曰君子行禮不求變俗避注音  
惡鳥疏所掌道至地俗經曰誦訓又掌說四方言語  
路反疏所知惡之事以詔令王避其忌惡所以然者  
使王博知地俗言語之事故鄭云博事也疏方慝  
至變俗釋曰引曲禮尹子行禮不求變俗者上土  
均云禮俗注亦引此文彼謂先王舊俗是禮事不變  
之此引不來變俗謂不變其鄉俗所嫌惡皆是不求  
變俗各證一邊疏王巡守則夾王車疏王巡至王車  
之義故不同也訓同各以所掌以告王也

虞掌山林之政令物為之厲而為之守禁物為之

厲每物有蕃界也為之守禁為守者設禁令也守者

謂其地之民占伐林木者也鄭司農云厲避列守之  
○為守者丁為疏山虞掌至守禁釋曰案下文林  
反下為亦同疏自有衡官掌之今山虞兼云林者  
波林是竹木生平地者疏衡掌之此山林并云者自  
是山內之林即山虞兼掌之物為至守之釋  
曰但山內林木金玉錫石禽獸所有不同每物各有  
蕃界設禁亦不同云守者謂其地之民占伐林木者  
也者案下澤虞職云使其地之人守其財物以時入  
之于玉府疏頌其餘于萬民彼是其地之民占取澤物  
者守之明此山虞所守亦然是以此下文亦仲冬斬  
令萬民時斬材有期日明是守山林之人也疏仲冬斬  
陽木仲夏斬陰木疏鄭司農云陽木春夏生者陰木  
秋冬生者若松柏之屬玄謂陽木生山南者陰木生  
山北者冬斬陽夏斬陰堅疏調反又音柔疏鄭

司農云陽木春夏生者陰木生山北者冬斬陽夏斬陰堅調反又音柔鄭



濡調。釋曰：先鄭云：陽木春夏生者，陰木秋冬生者。若松栢之屬，後鄭不從，以為山南為陽木，北為陰木。者，按月令十一月日短，至伐不取竹箭竹箭。凡服耜，秋冬生不用仲夏斬之，故知尤鄭之義非也。

**斬季材以時入之**。季猶擇也。服與耜宜用擇材尚柔，忍也。服，牝服車之材。音刃。忍，凡服至入之。釋曰：皆長六尺六寸，車人所造者，一木皆須堅刃，故斬季材少木為之。云時入者，以其須堅。

**期日**。時，斬材。斬材之時也。有期日，入出有日數為。又，盡物。令萬至期日。釋曰：案禮記王制云：草木十月之中，此云萬民時，斬材亦謂十月時。時，斬至盡物。釋曰：鄭云：時，斬材。斬材之時也。若正在十月。

故須依上文仲冬仲夏之時也。令萬民時，斬材有。曲長六尺六寸，車人所造者，一木皆須堅刃，故斬季材少木為之。云時入者，以其須堅。

**期日**。時，斬材。斬材之時也。有期日，入出有日數為。又，盡物。令萬至期日。釋曰：案禮記王制云：草木十月之中，此云萬民時，斬材亦謂十月時。時，斬至盡物。釋曰：鄭云：時，斬材。斬材之時也。若正在十月。

也。鄭云：有期日，入出有日數為。又，盡物者，經直云：有期日。鄭云：有日數，蓋當有日數多，少但無文，不知幾日也。為限。凡邦工入山林而掄材，不。

者，山林國之有不拘日也。音俱。本亦作徇，音同。凡邦至不禁。釋曰：上文云：仲冬斬陽木，仲夏斬陰木。彼據堅刃之極時，但國家須材，不要在中冬仲夏。故此邦工入山林，不禁。又，不言時節，須即取足之故也。○掄，猶至日也。○釋曰：此對萬民不得非時入入。又有春秋之斬木，不入禁。非冬夏之時，不得入所禁之中，斬木也。斬四野之木，不可。○釋曰：非冬至木可。邦工入山林，不禁。此又云：春秋之斬木，不入禁。與上違者，上文據國家使工取擇，不故非冬夏亦得入山。林此據萬民取木，故十月入山，春秋之斬木，不入禁。故鄭云：斬四野之木，可雖斬四野未至於三月，不得。

也。鄭云：有期日，入出有日數為。又，盡物者，經直云：有期日。鄭云：有日數，蓋當有日數多，少但無文，不知幾日也。為限。凡邦工入山林而掄材，不。

者，山林國之有不拘日也。音俱。本亦作徇，音同。凡邦至不禁。釋曰：上文云：仲冬斬陽木，仲夏斬陰木。彼據堅刃之極時，但國家須材，不要在中冬仲夏。故此邦工入山林，不禁。又，不言時節，須即取足之故也。○掄，猶至日也。○釋曰：此對萬民不得非時入入。又有春秋之斬木，不入禁。非冬夏之時，不得入所禁之中，斬木也。斬四野之木，不可。○釋曰：非冬至木可。邦工入山林，不禁。此又云：春秋之斬木，不入禁。與上違者，上文據國家使工取擇，不故非冬夏亦得入山。林此據萬民取木，故十月入山，春秋之斬木，不入禁。故鄭云：斬四野之木，可雖斬四野未至於三月，不得。

也。鄭云：有期日，入出有日數為。又，盡物者，經直云：有期日。鄭云：有日數，蓋當有日數多，少但無文，不知幾日也。為限。凡邦工入山林而掄材，不。

者，山林國之有不拘日也。音俱。本亦作徇，音同。凡邦至不禁。釋曰：上文云：仲冬斬陽木，仲夏斬陰木。彼據堅刃之極時，但國家須材，不要在中冬仲夏。故此邦工入山林，不禁。又，不言時節，須即取足之故也。○掄，猶至日也。○釋曰：此對萬民不得非時入入。又有春秋之斬木，不入禁。非冬夏之時，不得入所禁之中，斬木也。斬四野之木，不可。○釋曰：非冬至木可。邦工入山林，不禁。此又云：春秋之斬木，不入禁。與上違者，上文據國家使工取擇，不故非冬夏亦得入山。林此據萬民取木，故十月入山，春秋之斬木，不入禁。故鄭云：斬四野之木，可雖斬四野未至於三月，不得。

也。鄭云：有期日，入出有日數為。又，盡物者，經直云：有期日。鄭云：有日數，蓋當有日數多，少但無文，不知幾日也。為限。凡邦工入山林而掄材，不。

者，山林國之有不拘日也。音俱。本亦作徇，音同。凡邦至不禁。釋曰：上文云：仲冬斬陽木，仲夏斬陰木。彼據堅刃之極時，但國家須材，不要在中冬仲夏。故此邦工入山林，不禁。又，不言時節，須即取足之故也。○掄，猶至日也。○釋曰：此對萬民不得非時入入。又有春秋之斬木，不入禁。非冬夏之時，不得入所禁之中，斬木也。斬四野之木，不可。○釋曰：非冬至木可。邦工入山林，不禁。此又云：春秋之斬木，不入禁。與上違者，上文據國家使工取擇，不故非冬夏亦得入山。林此據萬民取木，故十月入山，春秋之斬木，不入禁。故鄭云：斬四野之木，可雖斬四野未至於三月，不得。

也。鄭云：有期日，入出有日數為。又，盡物者，經直云：有期日。鄭云：有日數，蓋當有日數多，少但無文，不知幾日也。為限。凡邦工入山林而掄材，不。

伐桑柘故月令季春云無凡竊木者有刑罰竊盜

也疏凡竊至刑罰山林之木與之以刑罰若祭山

林則為主而脩除且蹕疏為主主辨護之也脩除治

道路場壇疏壇徒丹疏若不至且蹕四方各依四時

而祭云則為主者謂主當祭事者也而脩除者謂掃

除糞灑云且蹕者且復蹕正行人也疏為主至場

壇疏釋曰云為壇磬折西向禹進迎舜契陪位稷辨

受河圖云帝立壇磬折西向禹進迎舜契陪位稷辨

護注云辨護者供時用相禮儀則此云辨護者亦謂

職云其廟則有司脩除之鄭云有司恒主脩除謂

掃除糞灑場謂禪即除地之處壇神位之所也若

大田獵則萊山田之時疏弊田植虞旗于中致禽

焉疏萊除其草萊也弊田田者止也植猶樹也田

上樹旗令獲者皆致其禽而校其耳以知獲數也山

虞有旗以其主山得獲熊虎其仞數則短也鄭司農

云珥者取禽左耳以効功也大司馬職曰獲者取左

耳疏植時力反又音直疏若大至珥焉疏釋曰言大

山則山虞萊草木於可陳之處故云萊山田之野

又及弊田植虞旗于中使民得禽牲者望見之致禽

於其所而珥焉疏珥當為珥謂輸禽者割取左耳以効

功也疏謂於防南擬教戰之處去草萊南北二百五十步

東西步數雖未聞廣狹可容六軍三三而居一偏耳

云山虞有旗以其主山得畫熊虎其仞數則短也者

案司常云師都建旗大夫建物此山虞是士不建物

而建旗者以其主山山多熊虎故得有旗禮緯旌旗  
之在天子九仞諸侯七仞大夫五仞士三仞若軍吏  
是卿大夫則九長五仞今山虞是士雖有熊虎為旗  
仞數則短宜三仞必取左耳者以其聽鄉任左故皆  
取左耳也

林衡掌巡林麓之禁令而平其守

之民守林麓之部分

麓者以爾雅山足曰麓雖連於山山虞不掌以麓上  
有林故屬林衡也

平其守明不平其稅而平均其守而已故云平其地  
之民守林麓之部分謂部伍有多少遠近之分也

以時計林麓而賞罰之

林麓蕃茂民不竊盜則有賞不則罰之

計林麓者計其守之功也  
之官既平民之守護林麓而會計民有功者賞之  
損麓之財者罰之故  
注云不則罰之也

其政令

灋萬民入出時日之期

會故設之是以林衡若斬木仲則於虞邊受焉

川衡掌巡川澤之禁令而平其守以時舍其守犯禁者

執而誅罰之

之

連則管濟川者兼榮澤掌之如此之類皆是

其至戒之。釋曰：此舍其守謂川衡之官時復巡行所守之民當案視其所守守人當於其舍申重戒飭也。祭祀賓客共川奠。川奠，邊豆之實，魚鱸、蜃、蛤之屬。奠，音電，下同。鱸，所留。鄭注：皆據鹽人及邊人而言。案：邊人職云：朝事之邊有醴、蕡、白黑形鹽、鮑、鮑魚、鱸、臨人云：饋食之豆有蜃、臨、蠃、臨、蜃、蠃、是蛤、鮑、魚、鱸及蜃皆川中所生之物，故引為證。川奠也。言之屬者，具有蠃、臨，亦是川奠，故云之屬。

澤虞掌國澤之政令，為之厲禁，使其地之人守其財物，以時入之于玉府，頒其餘于萬民。其地之人占取澤物者，因以部分使守之，以時入之于玉府，謂皮角珠貝也。入之以當邦賦，然後得取其餘以自為也。入

出亦有時日之期。當丁浪反，後文皆疏。澤虞至萬案：山虞、林衡、川衡皆不言國，獨澤虞云國澤者，周公設經二虞二衡，文有不同，皆是互見為義，故也。此澤虞云以時入之于玉府，頒其餘于萬民，亦據中所出入玉府者多，故特言之，無妨山虞、川衡之等亦入玉府，亦是互見其義也。其地至之期。釋曰：以時入之于玉府者，但萬民入澤，雖無正文，案王制：獺祭魚，然後虞人入澤梁，草木零落，然後入山林，則萬民入澤，可同時云。謂皮角、珠貝也者，澤中所出無過此四物。皮謂犀、牛角、犀角、珠貝也者，澤中所出無過澤其貝亦出澤水，故知之也。云入出亦有時日之期者，亦如山虞。凡祭祀賓客共澤物之奠。澤物之奠，亦籩豆之實、芹、苽、菱、芡之屬。芹，音勤，苽音卯。疏：澤物至之物，至之屬。釋曰：案籩人職：加籩之實有菱、芡、朝事之豆有苽、苽加豆之實有芹、苽，是皆澤中所出，故引

證澤物之奠也言之屬者兼喪紀共其葦蒲之事

有深蒲昌本之等故云之屬葦以至於為席。釋曰蒲以

葦以闡壙蒲以為席。若大田獵則萊澤野及弊田植虞旌以

卒哭芻翦不納者是也。屬禽猶致禽而珥焉澤虞有旌以其主澤澤

鳥所集故得注析羽。釋曰若大至屬禽。釋曰萊所田

屬禽至析羽。釋曰云屬禽猶致禽者案山虞致禽

之功此云屬禽者謂百姓致禽於虞旗之中而珥焉以効

類每禽取三十焉若然則致禽與屬不同而鄭云屬

禽猶致禽者鄭欲明山虞澤虞文皆不足故互見為

義彼此有其事故云屬禽猶致禽而珥焉云澤虞有

旌以其主澤澤鳥所集故得注析羽之旌

迹人掌邦田之地政為之厲禁而守之

苑也。迹人至守之。釋曰迹人主迹知禽獸之處

有禽獸之處則為苑圍以林木為藩維使其凡田獵

者受令焉。令謂時與處也。釋曰令謂時與處者謂

若仲春仲夏仲秋仲冬是其時云處者禁鹿豕者與

謂山澤也其受令者謂夏官主田獵者禁鹿豕者與

其毒矢射者為其矢物且害必多也麇麋鹿子

音迷卵。為其至多也。釋曰此謂四時常禁案

力管反。月令孟春云不麇不卵又王制云國君春

田不圍澤大夫不掩羣士不麇不卵者彼以春時先

乳特禁之其月令季春云餽獸之藥母出九門者彼

亦崇其春時彼鄭注云凡諸畧及毒藥禁其出九門

明其常有時不得用耳云為其矢物釋經禁麇卵者

且害心多釋  
毒矢射者也

小人掌金玉錫石之地而為之厲禁以守之

○小人掌金玉錫石之地而為之厲禁以守之。錫，釧也。○小人掌金玉錫石之地而為之厲禁以守之。錫，釧也。○小人掌金玉錫石之地而為之厲禁以守之。錫，釧也。

○此金玉錫石四者皆在於山言地者即山也為之厲禁亦謂使甘其地之民遮護守之若以時取

之則物其地圖而授之

物地占其形色知鹹淡也。授之教取者之處。○淡音直覽。○物地占其形色知鹹淡也。授之教取者之處。○淡音直覽。○物地占其形色知鹹淡也。授之教取者之處。○淡音直覽。

四時之文當取之日。○亦有時故云以時取之。○物地至之處。○釋曰。○物地至之處。○釋曰。○物地至之處。○釋曰。

鹹淡者鄭以當時有人採者嘗知。○巡其禁令。○行其禁明其令。

其禁明其令。

政令

政令。○山澤出齒角骨物大者犀象其小者麋鹿。○政令。○山澤出齒角骨物大者犀象其小者麋鹿。○政令。○山澤出齒角骨物大者犀象其小者麋鹿。

以其齒骨並是角類以細小之事因類兼掌之云以。○政令。○山澤出齒角骨物大者犀象其小者麋鹿。

當邦賦者言農則皆有夫田出稅今以此農近山澤。○政令。○山澤出齒角骨物大者犀象其小者麋鹿。

採而稅之以當地稅民益國之事者自此已上皆不。○政令。○山澤出齒角骨物大者犀象其小者麋鹿。

言以當邦賦者皆文不具舉此一舉可知。○政令。○山澤出齒角骨物大者犀象其小者麋鹿。

文之義也。○山澤至麋鹿。○釋曰。○政令。○山澤出齒角骨物大者犀象其小者麋鹿。

者欲見不言川林直言山澤以其不出川林故特言。○政令。○山澤出齒角骨物大者犀象其小者麋鹿。

山澤也云大者犀象其小者麋鹿者無正文鄭以意。○政令。○山澤出齒角骨物大者犀象其小者麋鹿。

目驗而知之犀牛角解五月以度量受之以共財用。○政令。○山澤出齒角骨物大者犀象其小者麋鹿。

十一月麋角解五月以度量受之以共財用。○政令。○山澤出齒角骨物大者犀象其小者麋鹿。

漆浣者受之以量其餘以度度所中。○政令。○山澤出齒角骨物大者犀象其小者麋鹿。

洛

羽人掌以時徵羽翮之政于山澤之農以當邦賦之政

令翮羽本。翮戶。所徵羽者當入於鍾氏染以

為后之車飾及凡受羽十羽為審百羽為搏十搏為

縛審搏縛羽數束名也爾雅曰一羽謂之箴十羽

謂之縛百羽謂之縶其名音相近也一羽有名蓋失

之矣搏除轉反注同劉徒端反縛劉古本反沈除

李又基遠反審搏至之矣。釋曰鄭引爾雅

近附近之近乃云名音相近也一羽有名蓋失之

一羽遂

掌葛掌以時徵絺綌之材于山農凡葛征徵草貢之材

于澤農以當邦賦之政令草貢出澤蒞紵之屬可

緝績者績苦逆反。絺綌於山農者以其葛出於

山故也凡葛征者其徵絺綌之材即葛是也又云凡

葛征者摠結之也云徵草貢之材于澤農者以蒞紵

出於澤故也經言草貢不言蒞紵者設文以互換

為義故以其絺綌亦以葛草草貢亦是蒞紵者也

以權度受之以知輕重長短也故書受或為授杜

子春云當為受與角不須稱直言度量此經葛草

等不須量故以權度受之使知斤兩長短故也

掌染草掌以春秋斂染草之物音託染草茅蒐橐蘆豕首

紫荊之屬音託茅如字劉音妹蒐所留反茅蒐菑也橐

音託又音如荊音列劉閭計反或音例

今之菑也音託可以染絳橐蘆者爾雅無文豕首者爾

雅云荊蒐豕首郭注云本草曰莨盧一名蟾蠩蘭今

江東呼豨首可以燭蠶蛹郭氏雖有此注不言可染

何色則此橐蘆豕首未審鄭之所據也紫荊者爾

云藐苳草郭注云可以染紫一名苳苳廣雅云卽此

紫荊也言之屬者更有藍阜象以權量受之以待時

斗之等衆多故以之屬兼之也音託如染夏

而頒之音託權量以知輕重多少時染夏之時音託如染夏

音託時染夏之時音託釋曰案天官染人云春暴練夏

練玄秋染夏夏爲五色至秋染五色故鄭云染

之時時謂音託秋時也

掌炭掌灰物炭物之徵令以時入之音託灰炭皆山澤之

農所出也灰給澣練炭之所共多音託灰炭至所出

出山澤不云徵于山澤之農音託釋曰灰炭既

者義可知經畧而不言也音託以權量受之以共邦之

用凡炭灰之事

掌茶掌以時聚茶以共喪事音託共喪事者以著物也既

夕禮曰茵著用茶音託事者以著物也者卽引既夕禮

茵著用茶是也案既夕禮爲茵之囊用緇翦布謂淺

黑色之布各一幅合縫著以茶柩未入壙之時先陳

於棺下縮二於下橫三於徵野疏材之物以待邦事

上乃下棺於茵上是也

凡畜聚之物音託茶茅莠疏材之類也因使掌焉徵者



徵於山澤入於委人。音秀劉音酉。畜勅六反。秀。茶茅至委。

掌茶所徵入委人者以其委人掌斂野之賦凡疏材木材所斂者衆故知此掌茶所徵亦入委人也。

**掌蠶掌斂互物蠶物以共闡墻之蠶。**互物蚌蛤之屬。

闡猶塞也將井棹先塞下以蠶禦濕也。鄭司農說以

春秋傳曰始用蠶炭言階天子也。真。互。戶。故。反。蚌。蒲。

亦作。蠶。掌。蠶。至。之。蠶。釋曰斂互物者以其互物是

事之蠶與下共闡墻之蠶別。互物至子也。釋曰云互物蚌蛤之屬者案鼈人云掌取互物先鄭云

互物謂有甲。蚌。蛤。之。屬。者。案。鼈。人。云。掌。取。互。物。先。鄭。云。蚌。蛤。亦。是。有。甲。蚌。胡。龜。鼈。之。屬。此。後。鄭。互。物。為。蚌。蛤。者。彼。下。文。別。有。龜。鼈。即。蛤。故。從。先。鄭。為。龜。鼈。至。此。別。為。蚌。蛤。亦。是。有。甲。蚌。胡。故。也。云。將。井。棹。先。塞。下。以。蠶。禦。濕。也。者。案。士。喪。禮。筮。宅。還。井。擲。於。墻。門。之。外。注。云。既。

寒之則往施之。蠶中是未葬前井擲材乃往施之。中則未施。鄭前已施。蠶灰於擲下以擬禦濕也。引春

秋者是成公之時。宋文公卒始厚葬用蠶炭。雖二王

之後不得純如天子亦用蠶。故被譏引之者證天子

之宜。祭祀共蠶器之蠶。飾祭器之屬也。豈人職曰

也。凡四方山川用蠶器。春秋定十四年秋天王使石尚

來歸蠶。蠶之器以蠶飾。因名焉。鄭司農云蠶可以白

器。令色白。劉。薄。霸。反。直。云。飾。祭。至。色。白。釋。曰。經。

器之屬不辨。宗廟及社稷之器。則宗廟社稷皆用蠶

飾之。知義然者。案此注引左氏云。石尚來歸蠶。公羊

以爲宜。社之肉以蠶器而盛。肉故名。肉爲蠶。是祭社

之器。爲蠶也。此行。人云。歸。賑。以。交。諸。侯。之。福。彼。則。宗

廟。社。稷。之。器。皆。蠶。灰。飾。之。事。也。其。宗。共。白。盛。之。蠶。盛

廟。社。稷。之。器。皆。蠶。灰。飾。之。事。也。其。宗。共。白。盛。之。蠶。盛

猶成也謂飾牆使白之蜃也今東萊用蛤謂之義灰

云○盛猶至灰云○釋曰言白盛謂飾牆使白之

白也若然此經所云白盛主於宗廟聖牆也云今東

萊用蛤謂之義灰云者蜃蛤在泥水之中東萊人義

**園人掌園游之獸禁**○園游園之離宮小苑觀處也養

獸以宴樂視之禁者其蕃衛也鄭司農云園游之獸

游牧之獸○觀古亂○園游至之獸○釋曰鄭云

者案孟子文王之園七十里芻蕘者往焉天子之園

百里並是田獵之處又書傳云鄉之取於園是勇力

取今之取於澤是揖讓取是為蒐狩之常處也今也

云禁故知非大園是小苑觀處也云禁者其蕃衛也

者即非守門者也其守門則墨者使守門是也言離宮

門四人園游亦如之鄭云墨者使守門是也言離宮

外為客館亦名離宮也先鄭云園游之獸游牧之獸

者此與後鄭義異謂獸之游非人牧百獸○備養衆

游觀引之在下亦得為一義故也**牧百獸**○備養衆

物也今掖庭有鳥獸自熊虎孔雀至於狐狸鳧鶴備

焉○鶴戶各反又○養百獸言百者舉成數而言雖

以百獸為主其中亦有飛鳥故鄭注引漢之掖庭

有鳥獸自熊虎孔雀至於狐狸鳧鶴備焉為證也祭

祀喪紀賓客其其生獸死獸之物

場人掌國之場圃而樹之果蓏珍異之物以時斂而藏

之○果棗李之屬蒹苾瓜瓠之屬珍異蒲萄枇杷之屬

○批蒲梨反或房  
○場圃同地耳春夏為圃秋冬為  
○釋曰場圃連言  
○場圃因圃而為之故並言之也  
○臣瓚以為在地  
○釋曰張晏云有核曰果無核曰  
○臣瓚以為在地  
○釋曰在樹曰果則不辨有核無核  
○鄭不指定言不  
○知義從何者案問師云任圃以樹  
○事貢草木此場人  
○又掌之者此據祭祀喪紀賓客者  
○場  
○人微斂藏之其餘則問師徵斂之  
○也  
○凡祭祀賓客共  
○其果茲享亦如之  
○**享納牲**  
○享許文反劉凡  
○**享**  
○納牲○擇曰享納牲謂祭祀宗廟  
○二灌後君迎牲納  
○之於庭時后夫人薦朝事之豆籩  
○豆籩中有果茲之  
○物故云享亦如之若然  
○上言祭祀餘祭祀也

**廩人掌九穀之數以待國之匪頒賜稍食**  
**匪讀為**  
分分頒謂委人之職諸委積也  
賜謂王所賜予

好用之式也稍食祿廩  
○**匪頒**上音分亦如字下音  
○**食音嗣**注同好呼報反  
○**廩人**至稍食○釋曰廩人掌米倉  
○人掌穀今廩人  
○云九穀者以廩人雖專主米亦兼  
○去穀故以九穀  
○言之也○**匪讀**至祿廩○釋曰  
○破匪為分者米穀  
○非是匪所盛之物又以為廬宿  
○市在道分頒義合故  
○不為匪也云分頒謂委人之職  
○諸委積也者委人委  
○積之文具於彼云賜謂王所賜  
○予給好用之式也  
○者此即九式之中九曰好用之  
○式是也故彼注好用  
○燕好所賜予也云稍食祿廩者  
○此即司士以功詔祿  
○又王制云下士視上農夫九人  
○祿中士倍下士之類  
○是也廩廩有數名春秋桓十四  
○年八月御廩災天子  
○亦有御廩單云廩則平常藏米  
○之廩此不言御廩則  
○廩中何以兼之矣明堂位魯有  
○米廩有虞氏之學以  
○有虞氏尚孝合藏菜盛之委故  
○名學為米廩非廩稱  
○也詩云亦有高廩又云萬億及  
○祗數多非藏米之  
○數故以藏德言之與常廩御廩  
○又異  
○**以歲之上下**

周禮

卷之

禮

數邦用以知足否以詔穀用以治年之凶豐

計也。職同。上下時掌反。司稼。以歲至凶豐。○釋曰。上

歲之豐凶。得稅物多少之帳計。國之用。以知足否。若

則王制云。制國用必於歲之秒者。是也。凡萬民之食

食者。人四鬴上也。人三鬴中也。人二鬴下也。○此皆

謂一月食米也。六斗四升曰鬴。○凡萬至下也。○釋

食之。糞故云。凡萬民之食。食者謂民食。國家糧食者

人四鬴上也。上謂大豐年也。人食三鬴中也。謂中豐

年。人食二鬴下也。謂少儉年也。此唯列三等之年。以中

此皆至曰鬴。○釋曰。知此皆謂一月食米者。計中

升曰鬴。昭公傳。晏子辭。若食不能人二鬴。則令邦

移民就穀。詔王殺邦用。○就穀就都鄙之有者。殺猶

減也。○殺所界。○若食至邦用。○釋曰。此即穀梁傳

年之時用如此。據天子畿內六鄉六遂及公邑純屬

都鄙之有者。此天子畿內六鄉六遂及公邑純屬

與其食。○行道曰糧。謂糈也。止居曰食。謂米也。○音備。

凡邦至其食。○釋曰。此會同師役皆有軍人給糧

止居曰食。謂此廩人米也。詩云。乃裹糒糧。是行道曰

周禮

卷

黃

擢謂備也者即尚書費  
誓云峙乃糗糧即備也  
大祭祀則共其接盛  
接讀  
爲一扱再祭之扱扱以扱春人春之大祭祀之穀藉  
田之收藏於神倉者也不以給小用  
扱初洽反劉初  
輒反又差及反  
李聶創陟反  
兼掌御廩所藏藉田之收以共祭  
祀之用者也鄭必讀接爲一扱再祭之扱者此麤米  
與春人春之當頒扱與春人無取於接義故讀如特  
性少牢云藏於神倉者也者據月令而言知不給小  
用者祭義云天子藉田千畝諸侯藉田百畝以事天  
地社稷先公敬之至  
也是不給小用也

舍人掌平宮中之政分其財守以灋掌其出入  
政謂  
用穀之政也分其財守者計其用穀之數分送宮正

內宰使守而頒之也而行出於廩人其有空缺則計  
之還入  
舍人至出入。釋曰舍人摠主給米之事  
而掌平王宮中之政謂平其給米多少不  
得特多特少也云分其財守者財即米也故喪大記  
云納財朝一溢米亦謂米爲財謂分米與宮正內宰  
守禁之所使頒與所使守之人云以灋掌其出入者  
出謂米出於廩人以出給入謂其有空缺則還入廩  
人皆當以灋不可虛也。政謂至還入。釋曰必  
送米與宮正內宰者此二官皆有宿衛之人須米料  
之數  
故也  
凡祭祀共簠簋實之陳之  
方曰簠圓曰簋盛  
黍稷稻粱器  
。簠音甫或音  
。凡祭至陳之。釋曰  
。祭言凡則天地宗  
廟大次小祭皆有黍稷於簠簋實之陳之故云凡以  
廣之也。方曰至梁器。釋曰云方曰簠圓曰簋  
皆據外而言案孝經云陳其簠簋注云內圓外方受  
斗二升者直據簠而言若簋則內方外圓知皆受斗

同治五年  
黃記

二升者旒人云為簋實一穀豆實三而成穀豆四升  
三豆則斗二升可知但外神用瓦簋宗廟當用木故  
易損卦云二簋可用享損卦以離巽為之離為日日  
圓巽為木木器圓簋象是用木明矣云盛黍稷稻粱  
器者案公食大夫簋盛稻粱簋盛  
黍稷故鄭摠云黍稷稻粱器也  
**賓客亦如之共其**

**禮車米管米芻禾**  
禮致饗餼之禮  
反。管姜呂  
又音呂  
客賓

至芻禾。釋曰云亦如之者亦有簋簋實之陳之事  
故亦如祭祀也言實之陳之則據饗餼及饗食之時  
也云共其禮車米管米芻禾者鄭云禮致饗餼之  
案聘禮曰致饗使卿韋弁歸饗餼米百管設于中庭  
車米三十車陳於門外禾三十車芻薪倍禾又案掌  
客上公米百有二十管車米四十車禾五十車芻薪  
倍禾侯伯米百管車米三十車禾四十車芻薪倍禾  
子男米八十管車米二十車禾三十車芻薪倍禾皆  
言陳是其饗餼車米管米芻禾三十車芻薪倍禾皆  
米芻禾所陳多少之事  
**喪紀共飯米熬穀**  
飯所以

實口不忍虛也君用梁大夫用稷士用梁皆四升實  
者唯盈熬穀者錯于棺旁所以惑蚘蟬也喪大記曰

熬君四種八筐大夫三種六筐士二種四筐加魚腊

焉。飯扶晚反注同熬五羔反錯七故。飯所至  
反蚘鼻夷反蟬音爭種章勇反下同。臘焉。釋  
曰云飯所以實口不忍虛也者案檀弓云飯用米貝  
不忍虛也不以食道用美焉爾故云不忍虛也故君  
用梁大夫用稷士用梁者此喪大記云彼據沐時所  
用今引證飯者但飯米沐米與重鬲所盛用米皆同  
是以士變禮云具三實于筭稻米一豆實於筐據飯  
舍所用下即云祝淅米管人受滿煮于釜外御者沐  
又云鬻餘飯盛以二鬲是其三鬲者用米同故引沐  
以證飯也但喪大記注士沐梁蓋天子之士以其士  
喪禮諸侯之士沐稻喪大記注又云差率而上天子  
沐黍與則天子飯用黍也云皆四升者用米不同別

貴賤但人口大小同故知皆四升也云實者唯盈者  
士喪禮文故彼云主人左扱米實于右三實一具左  
中亦如之又實米唯盈是也云熬穀者錯于棺旁所  
以惑蚍蜉也者解穀所以熬之將殯設之者將熬穀  
以惑蚍蜉又有魚脂香蚍蜉欲向棺值此惑之故云  
所以惑蚍蜉也引喪大記者見尊卑用筐穀多少不  
同之意云熬君四種八筐大夫三種六筐士二種四  
筐加魚脂焉鄭彼注引士喪禮曰熬黍稷各二筐又  
曰設熬旁一筐大夫三種加以梁君四種加以稻四  
筐則首足皆一其餘設於左右若然天子當加麥苽  
六種十筐首足亦各一以歲時縣種種之種以共王  
后之春獻種縣之者欲其風氣燥達也鄭司農云  
春王當耕于藉則后獻其種也后獻其種見內宰職  
○縣音玄注下同種種直龍反○以歲至獻種○釋  
下音六司稼職同見賢通反○曰內宰注云先

後熟謂之種後種先熟謂之種彼內宰上春后獻種  
示不敗壤且助王耕事此云歲時縣者從納未治得  
子即縣之以至春獻之是以先鄭掌米粟之出入辨  
云春王當耕于藉則后獻其種也  
其物九穀六米別為書○掌米至其物○釋曰太  
五穀今正言粟者粟即粢也爾雅釋草粢稷也稷為  
五穀之長故特舉以配米也其實九穀皆有○稷為  
穀至為書○釋曰九穀之名已見大宰注今云六米  
者九穀之中黍稷稻粱苽大豆六者皆有米麻與小  
巨小麥三者無米故云九穀也歲終則會計其政  
六米別為書釋經辨其物也  
用穀之多少  
倉人掌粟入之藏○九穀盡藏焉以粟為主○至九穀  
○釋曰案月令首種不入鄭注引舊記首種謂稷即  
種粟是五穀之長下文辨九穀此云粟是以粟為主

也辨九穀之物以待邦用若穀不足則止餘瀆用有餘則藏之以待凶而頒之註止猶殺也殺餘瀆用謂

道路之委積所以豐優賓客之屬註止猶至之屬

瀆用是道路之委積者案上遺人注委積者廩人倉人計九穀之數足國以其餘共之所謂餘瀆用也則

彼委積是瀆用以此餘者為之是豐優賓客者今倉人穀不足故止彼餘瀆用故鄭據遺人而言焉鄭云

之屬者彼遺人注云職內邦之移用亦如此也今穀不足亦止之故云之屬凡國之大事

**共道路之穀積食飲之具**註大事謂喪戎註謂喪戎

釋曰案左氏成公傳國之大事在祀與戎不言喪事今此喪戎不言祀者此經云共道路惟軍戎及喪

在外行於道路故據而言焉祭祀遠無過在近郊之內無在道共糧之事故不言祭祀也

司稼

司稼掌巡邦野之稼而辨種稷之種周知其名與其所

宜地以為瀆而縣于邑閭註周猶徧也徧知種所宜

之地縣以示民後年種穀用為瀆也種章勇反注

下同註司稼至邑閭釋曰云巡邦野之稼者謂秋熟

同之特觀之矣若然春稼秋穡不云穡而云稼者穡由稼而有故

本之言稼也巡野觀稼以年之上下出斂瀆註斂

瀆者豐年從正凶荒則損若今十傷二三實除減半

斂力驗註巡野至斂瀆釋曰此觀稼亦謂秋熟

反注同註時觀稼善惡則知年上下豐凶以此豐

凶而稅斂註豐與中平一皆從正瀆釋曰鄭云

年從正者年雖豐與中平一皆從正瀆釋曰鄭云



也云凶荒則損者凶荒蠲年穀不熟

周禮註疏卷第十六

周禮註疏卷第十七

漢鄭氏註

唐賈彥疏

春官宗伯第三

釋曰

鄭目錄云象春所立之官也宗尊也伯長也春者出生萬物天

子立宗伯使掌邦禮典禮以事神為上亦所以使天下報本反始不言司者鬼神示人之所尊不敢主之

惟三建國辨方正位體國經野設官分職以為民極乃

立春官宗伯使帥其屬而掌邦禮以佐王和邦國

禮謂曲禮五吉凶賓軍嘉其別三十有六鄭司農云

宗伯主禮之官故書堯典曰帝曰咨四岳有能典朕  
三禮僉曰伯夷帝曰俞咨伯汝作秩宗宗官又主鬼  
神故國語曰使名姓之後能知四時之生犧牲之物  
玉帛之類采服之宜彝器之量次主之度屏攝之位  
壇場之所上下之神祇氏姓之所出而率舊典者爲  
之宗春秋禘于大廟躋僖公而傳曰夏父弗忌爲宗  
人又曰使宗人釁夏獻其禮禮特牲曰宗人升自西  
階視壺濯及三豆籩然則唐虞歷三代以宗官典國之  
禮與其祭祀漢之大常是也。僉七潛反皆也

秋音汝氏姓如字劉音紙大朝音泰下放此  
躋本又作躋子兮反升也父音甫釁虛觀反  
國釋曰云掌邦禮以佐王和邦國者樂主和同禮主  
簡別案樂記云樂勝則流禮勝則離鄭云離謂析居  
不和恐其不和是以禮言和論語云禮之用和爲貴  
也。禮謂至是也。釋曰云禮謂曲禮之用和爲貴  
序云禮者體也履也一字兩訓蓋有以也統之於心  
名爲禮周禮且也踐而行之名曰履儀禮是也既名  
儀禮亦名曲禮也故禮器云經禮三百曲禮三千鄭玄  
云經禮謂周禮也曲禮猶事也事禮謂今禮也其中事  
儀三千若然則儀禮是曲禮周禮是經禮散文此周禮亦  
者對文則儀禮是曲禮周禮是經禮散文此周禮亦  
名對禮是以藝文志云帝王世有損益至周曲爲之  
防是此周禮爲曲禮也云吉凶賓軍嘉其別三十  
有六者並據下文而可知鄭司農云宗伯主禮之官而  
引書堯典帝曰者謂舜咨四岳曰有能典朕三禮而  
禮者謂天地人之禮也云僉曰伯夷者四岳同辭而  
對共舉伯夷也云帝曰俞者俞然也然其所舉云咨

伯女作秩宗者帝舜命伯夷使爲秩宗秩次也言宗  
伯主次序鬼神之事案彼虞書云脩五禮與下五玉連  
朕三禮三玉是諸侯所執五則五禮非吉凶賓軍嘉之五  
文五玉是諸侯所執五則五禮非吉凶賓軍嘉之五  
禮故鄭云五禮公侯伯子男之禮是以禮論云唐虞  
有三禮至周分爲五禮若然云三禮不言五禮則三  
禮中含五禮矣引國語者是楚昭王問於觀射父  
觀射父對此辭言名姓之後者孔服注以爲聖人大  
德之後云能知四時之生犧牲之物者孔服皆以爲  
生謂案盛儀謂純毛色牲謂牛羊豕云玉帛之類者  
孔服皆以爲禮神玉帛謂若宗伯云蒼璧黃琮牲幣  
各放其器之色是也云采服之官者服氏云祭祀之  
所服色謂若司服衮冕以下是也云彝器之量者服  
云量數也祭祀之器皆當其數云次主之度者服氏  
次廟主之尊卑先後遠近之度云攝攝之位者服氏  
云攝攝之謂攝攝主不備并之其位不得在正主之  
位即引曾子問云若宗子有罪居于他國庶子爲大  
夫其祭也祝曰孝子某使介子某執其常事又云

主不厭祭不旅不假不綏祭不配是其攝主并之事  
左氏昭十八年夏五月宋衛陳鄭災時鄭子產使子  
寬子上巡羣彝攝彼鄭司農云束茅以爲屏蔽祭神  
之處草易然故巡行之此屏攝義與國語異云壇場  
之所者孔云去廟爲祧去祧爲壇去壇爲墠孔又云  
場祭道神會子問道而出是也云上下之神祇者孔  
氏云上謂凡在天之神天及日月星下謂凡在地之  
神謂地山林川谷丘陵陵也云氏姓之所出而率舊典  
者爲之宗者孔氏云既非先聖之後又非名姓之後  
但氏姓所出之後子孫而心常能循舊典者則爲大  
宗大宗者於周爲宗伯云春秋禘於太廟者何合祭  
年秋八月公羊云大事者何大禘也禘者何合祭  
也其合祭奈何毀廟之主陳於大祖未毀廟之主皆  
升合食於大祖列昭穆序父子云濟僖公者案左氏  
云逆祀也時夏父弗忌爲宗人逆祀者弗忌云吾見  
新鬼大故鬼小躋升也謂升僖公主於閔公之上引  
之者證宗是宗人主鬼神也云又曰使宗人釁夏獻  
其禮者此哀公二十四年公子荆之母嬖將以爲夫

人使宗人釁夏獻其立夫人之禮對曰無之公怒曰  
汝為宗司立夫人國之大禮也何故無之對曰周公  
及武公娶於薛孝惠愛於商自相以下娶於齊此禮  
也則有若以妾為夫人則固無其禮也公卒立之引  
之者亦證宗人主禮也又引禮特牲者此特牲饋食  
禮是宿賓之明夕視濯主人與眾兄弟及賓入即堂  
下位宗人升自西階視壺濯及豆籩反降東北面告  
濯具注云東北面告緣賓意欲聞也引此者亦證宗  
人主禮也云唐虞歷三代以宗官典國之禮與其祭  
祀者所云虞書是虞灋并云唐者堯舜道同故引虞  
則唐亦與虞同也言歷三代者上舉唐虞下舉周漢  
則其中夏殷亦宗官掌禮可知故總以三代言之也  
云則漢時大常是也者以代異灋殊禮有沿革故至  
漢時祭祀之禮使大常主之故云漢之大常是也但  
此宗伯主禮并下文主鬼神自分明引諸文為證  
者當時張包周孟子何休等不信周禮是周公所  
以為六國時陰謀之書禮官之屬大宗伯卿一人小  
按先鄭以諸文為證也

宗伯中大夫二人肆師下大夫四人上士八人中士  
十有六人旅下士三十有二人府六人史十有二人  
胥十有二人徒百有二十人肆師陳也肆師左宗

伯陳列祭祀之位及牲器粢盛  
十九官為長此官大宗伯小宗伯肆師並別職上士  
已下卽三職同有此官可謂別職同官者也大宗伯  
則摠掌三十六禮之等此並亦轉相副貳大宗伯之事肆  
猶至案盛。釋曰鄭知肆師佐宗伯陳列祭祀之位  
者案小宗伯云掌建邦之神位肆師云立大祀用玉  
帛牲牲之等故知宗伯陳列祭祀之位也知亦陳  
牲器粢盛者案其職云大祭祀展犧牲繫于牢頒于  
職人又云祭之日表齋盛告潔展器  
陳告備是其原也

鬱人下士二人府二人史一人徒八人鬱鬱金香草

宜以和鬯鬱鬱至和鬯。釋曰凡叙官

者為先鬱人為首者祭祀宗廟先灌灌用鬱故其職

云掌陳器故宜先陳也鄭云鬱鬱金香草者王度記

謂之鬯鬯即鬱金香草也云宜以和鬯者鬯人所掌

人以鬯酒入鬱人鬱人得之築鬱金草煮之以和鬯酒則謂之鬱鬯也

芬香條暢於上下也拒如黑黍一稭二米鬯釀拒為酒

反李其虛鬯釀至二米。釋曰鬯人在此者

反梓音孚其職云掌共拒鬯祭社禁門先用

宜先言未有鬱條暢得名云條暢於上下也者若宗

廟及賓客以灌地此雖無鬱至於下經用鬯祭者

亦尸所飲以灌地灌地者其汁下入於地其氣上升

於天故云條暢於上下也云拒如黑黍一稭二米者

案爾雅云拒黑黍一稭二米此爾雅上文云拒黑

黍是一米之拒直以拒為名下文云拒一稭二米亦

是黑黍但無黑黍之名但二米之拒貴此鬯酒用二

米者故鄭云拒如黑黍此據爾雅下文二米之拒其

狀如上文黑黍者若然爾雅云拒一稭二米不言黑

黍者爾雅主為釋詩案生民詩云維拒維拒爾雅云

拒黑黍即維拒者爾雅云拒一稭二米即維拒

者也若然爾雅及詩云拒者即黑黍之皮以皮而見

拒是以鄭志張逸問云鬯入職注云拒如黑黍一稭

二米案爾雅拒一稭二米未知二者同異鄭答云拒

雞人下士一人史一人徒四人雞人。釋曰雞人在

此者案雞人職云共

重言者拒既重言稱稱是

還拒故云更無異稱也

雞牲大祭祀夜呼旦雞又屬木在春故列職於此也

司尊彝下士二人府四人史二人胥二人徒二十人

彝亦尊也鬱鬯曰彝彝鬯也言為尊之灋也

釋曰在此者案職云掌六彝六尊之位尊彝是祭祀之事故列職於此也

者以其同是酒器但盛鬱鬯與酒不同故異其名耳

陳齊酒之尊以彝為灋故名此鬱鬯曰彝也是以鄭云言為尊之灋也

司几筵下士二人府二人史一人徒八人

鋪陳曰筵藉之曰席然其言之筵席通矣

藉在司几筵。釋曰在此者几祭祀先設席故其夜反職云掌五几五席辨其用與其位故列職於

此也。筵亦至通矣。釋曰云鋪陳曰筵藉之

筵者設席之灋先設者皆言筵後加者為席故其

筵儀禮少牢云司宮筵以奧是也是先設者為鋪陳

曰筵藉之曰席也云然其言之筵席通矣者所云筵

天府上士一人中士二人府四人史二人胥二人徒二

十人。府物所藏言天者尊此所藏若天物然

則出而陳於廟庭故亦列職於此也。府物至物

所聚皆曰府官人所聚曰官府在人身中飲食所聚

謂之六府外內府泉府皆是藏財貨鄭云藏財貨曰

玉泉

府亦是物所藏也云言天者尊此所藏若天物然者案其職云凡國之玉鎮大寶器藏焉是尊此所藏若天物然故名此府為天府也

典瑞中士二人府二人史二人胥一人徒十人瑞節

信也典瑞若今符璽郎職云掌玉瑞玉器之藏下

又云玉璽大圭執鎮圭以朝日則是玉瑞祭時所執玉器所以禮神雖有餘事以事神為主在此宜也

瑞節至璽郎釋曰云瑞節信也者其天子所執者若受天之應瑞然其諸侯所執者若受得玉瑞亦

如天之應瑞故云節信也云典瑞若今符璽郎者鄭意周時典瑞似漢時符璽郎故舉漢璽而况之

典命中士二人府二人史二人胥一人徒十人命書

王遷秩羣臣之書典命。釋曰在此者案其職云掌諸侯之五儀諸臣之五等之

命凡官之所屬義有多種以宗伯主禮及祭祀之事故凡是祭祀及禮事皆屬焉此典命遷秩羣臣亦是禮事又爵命屬國故禮記云古者於禘也發爵賜服賞以春夏不於夏官者貴始故於春見之在此命謂至之書。釋曰凡言命者皆得簡策之命秩次也命出於王故云命謂王遷秩羣臣之書書即簡策是也

司服中士二人府二人史一人胥一人徒十人司服

曰在此者案其職云掌王之吉凶衣服公羊傳云命者何加我服也再命已上得命即得服故司服列職於典命之下也

典祀中士二人下士四人府二人史二人胥四人徒四

十人典祀。釋曰在此者案其職云掌外祭祀之

北守皆有威掌其禁令若以時祭祀則帥其

屬而脩除以其職祭  
事故列職於此也

守祧奄八人女祧每廟二人奚四人註遠廟曰祧周為

文王武王廟遷主藏焉奄如今之宦者女祧女奴有

才知者天子七廟三昭三穆奚女奴也○祧他堯反

於驗反為于偽反知音○守祧○釋曰遠廟為祧案

若將祭祀則各以其服授尸故列職在此有奄八人

八廟廟一人故八人也○遠廟至奴也○釋曰遠

廟曰祧者案祭灋云遠廟為祧有二祧享嘗乃止

主藏焉者案王制及祭灋云王立七廟有二祧之文

祭法云祖文王而宗武王鄭云祖宗通言爾是祖其

有德宗其有功其廟不毀故云祧也知遷主藏焉者

以其顯考已下其廟毀不可以藏遷主文武既不知

明當昭者藏於武王廟當穆者藏於文王廟可知故

云遷主藏焉若文武已上父祖不可入下子孫之廟

宜藏於后稷之廟祖文武既為二祧后稷為大祖廟

不可復稱祧故不變本名稱大祖也諸侯既不可與

天子同有二祧其遷主則摠藏於大祖廟則謂大祖

廟為祧故聘禮云不興先君之祧既併以俟矣是也

云奄如今之宦者漢以奄人為內官則名奄人為宦

故舉以况之也云女祧女奴有才智者亦若天官云

女酒女漿女祝下文云女史之類皆女奴有才智者

世婦每宮卿二人下大夫四人中士八人女府二人女

史二人奚十有六人註世婦后宮官也王后六宮漢



始大長秋詹事中少府大僕亦用士八人女府女史

女奴有才智者

照反少詩

世婦。釋曰名世婦者以其主婦之事王后已下

至女御言世婦舉中以爲名也在此者案其職云掌

女宮之宿戒及祭祀比其具是祭事故列職於此也

云每宮卿二人者王后有六宮每宮卿二人則十二

人也此主婦人則卿大夫士並奄人為之若然天宮

夫不用奄人者案彼天官之內職內有婦人者皆用

奄人獨此宮卿大夫士與下女府女史奚同居不用

奄非其宜但此經不言奄故鄭亦不言奄其實是用

可知是以賈馬皆云奄卿也然鄭云漢始大長秋

見周時用奄之義也但天官惟有小臣是上士用奄

人鄭即云奄稱士異其賢也若然小臣上士言奄此

不言奄者但上天官共婦人同職皆已言奄於此

而不言耳案王之六卿皆六命十二小卿皆四命此

六宮十二卿不言命數亦可當小宰小司徒等十二

小卿同用四命中大夫爲

之以其同十二人故也

**內宗凡內女之有爵者**內女王同姓之女謂之內宗

有爵其嫁於大夫及士者凡無常數之言內宗。釋曰在

此者案其職云掌宗廟之祭祀薦加豆籩並是助祭

之人故列職於此也。內女至之言。釋曰言內

女明是王之族內之女故云王同姓之女爲內宗也

-3 198 34 876" data-label="Text">

云有爵其嫁於大夫及士者但婦人無爵從夫之爵

**外宗凡外女之有爵者**

外女王諸姑姊妹之女謂之

外宗。釋曰在此者案其職云掌宗廟之祭

祀佐王后薦玉豆。豆。籩。亦是助祭祀之人

言以其王之族內

-3 198 34 876" data-label="Text">

之女無定數故也

故亦列職於此也。外女至外宗。釋曰鄭知外宗是王諸姑姊妹之女者以其稱外明非已族故稱外宗外女也。鄭不解有爵者已於內宗注訖明此亦是嫁與大夫及士可知也。言凡亦是無常數之言也。

冢人下大夫二人中士四人府二人史四人胥十有二人徒百有二十人。冢封土為丘壝象冢而為之。

冢人。釋曰在此者案其職云掌公墓之地辨其兆域以昭穆為左右雖非祭祖亦是禮事故亦列職於此也。冢封土為之。釋曰冢封土為丘壝者案其職云以爵等為丘封之度注云王公曰丘諸臣曰封此臣云丘不言封亦有封可知案禮記云適墓不登壝是聚土亦為壝故兼云壝也。又禮記云古者墓而不墳又有墳稱秦漢已下天子之丘亦謂之陵也。云象冢而為之者案爾雅山頂曰冢故云象冢而為之也。若然云丘陵亦是象丘陵為之也。

大夫下大夫二人中士八人府二人史四人胥二十人徒二百人。墓冢塋之地孝子所思慕之處。

墓。大夫。釋曰案其職云掌凡邦墓之地域令國民族葬是掌天下萬民之墓地也。不云冢云墓者禮記云庶人不封不樹故不言冢而云墓墓即葬地故鄭云墓冢塋之地孝子所思慕之處也。在此者死葬之以禮亦是禮事故列職於此也。

職喪上士二人中士四人下士八人府二人史四人胥四人徒四十人。職主也。

職喪。釋曰以其主公故列職於此也。

大司樂中大夫二人樂師下大夫四人上士八人下士

十有六人府四人史八人胥八人徒八十人

大司樂樂官之長

後皆倣此在此者以其宗伯主禮禮樂相將是故列職於此但

樂師教國子小舞與大司樂職別而同府史亦謂別

大胥中士四人小胥下士八人府二人史四人徒四十

人

胥有才知之稱禮記文王世子曰小樂正學干

大胥佐之證反

大胥下大夫二人小師上士四人瞽矇上瞽四十人中

瞽百人下瞽百有六十人眡瞭三百人府四人史八

人胥十有二人徒百有二十人

凡樂之歌必使瞽矇為焉命其賢知者以為大師小師晉杜蒯云曠也

大師也眡讀為虎眡之眡瞭目明者鄭司農云無目

朕謂之瞽有目朕而無見謂之矇有目無眸子謂之

矇

矇音蒙眡音視鄭常至反瞭音了又力小反字

林同云明也杜蒯如字劉音馨下苦怪反朕直忍

反本又作明或作朕劉又音曉矇本又作矇素口反

說文云無目也字林云目有朕無珠子也先父反

凡樂至之矇不須人使是以有眡瞭三百人無府史胥徒者

以其無目不須人使是以有眡瞭三百人無府史胥徒者

凡樂至之矇不須人使是以有眡瞭三百人無府史胥徒者

此鄭欲解作樂使瞽瞍之意以其無目無所視見則  
心不為於音聲故不使有目者為之也云命其賢知  
者以證也為大師小師者此乃師曠之徒亦無目者故引  
為證也其餘為瞽瞍也云云讀為虎眡之眡者易  
頤卦六四云虎眡眈眈其欲逐逐無咎是也云云  
謂之瞽瞍以其工故使有目者為之也先鄭云無目  
瞽瞍據此三文皆瞽瞍在上而瞽瞍在下先鄭以瞽為  
解之諸文皆瞽瞍在上而瞽瞍在下先鄭以瞽為  
目瞽當第一無目瞽瞍謂瞽瞍然有眡眡而無見也  
而無見謂之瞽瞍謂瞽瞍然有眡眡而無見也云有目  
謂之瞽瞍其職大師謂目精黑白分明而無眸子人者  
又無府史而并言之者以其  
大師少師為長故連類言之

典同中士二人府一人史一人胥二人徒二十人

陰律也不以陽律名官者因其先言耳書曰協時月

正日同律度量衡大師職曰執同律以聽軍聲

○釋曰在此者案其職云掌六律六同以為樂器亦  
是樂事故列職於此。同陰至軍聲。○釋曰同陰  
律也者對律而為陽律也云云因其先言耳者謂諸其  
官不名典律而云典同也云云因其先言耳者謂諸其  
皆先云同後云律若陰陽亦先云陰之類故以同名  
官也引書曰者堯典之篇彼據舜之巡守於方岳之  
下命史官協時月也協合也謂合四時節氣之早晚  
及月之大小定分云正日同律度量衡者謂正定日  
之甲乙陰陽律之長短及正度之丈尺量之斗斛  
衡之斤兩六者皆定正之使依灋又引大司馬職曰  
同律以聽軍聲者所引之文皆證同在律上之義若  
然無取於時月又度量衡連文引之耳案孔注尚  
書律為灋制當齊同之則  
同不為陰律與鄭義別也

同卷

三

余

磬師中士四人下士八人府四人史二人胥四人徒四

十人磬師。釋曰在此者案其職云掌教擊磬擊

鐘師中士四人下士八人府二人史二人胥六人徒六

十人鐘師。釋曰在此者案其職云掌金奏

笙師中士二人下士四人府二人史二人胥一人徒十

人笙師。釋曰在此者案其職云掌教吹

搏師中士二人下士四人府二人史二人胥二人徒二

十人搏師。釋曰在此者案

是樂事故亦列職在此。音搏。搏如鍾而大。獨在一。籟。曰如鍾而大者以其形如鍾而大獨在一。籟。

搏師下士二人府一人史一人舞者十有六人徒四十

人鄭司農說以明堂位曰韎東夷之樂讀如味飲

食之味杜子春讀韎為味莖著之味玄謂讀如韎韞

之韎韎。莫介反。味。莫戒反。又音味。莖。直基反。劉直梨反。

李音姪。姪著直居反。李張。韎師。釋曰在此者案其

慮反。韎。古洽反。又音閣。職云掌教。韎樂亦是樂事

故列職於此也。案韎氏掌四夷之樂。今此特掌韎

樂。是周以木德。王又見樂為陽。春是陽。長養之方。故

特建此。一官也。鄭司至之韎。釋曰引明堂位

者。證韎是東夷之樂。云讀如味。食飲之味。杜子春讀

韎為味莖著之味者。讀從爾雅也。此後鄭皆不從之

後。鄭云。讀為韎韞之韎者。欲取韎為赤色。是以禮記

檀弓云。周人大事。斂用日出。鄭云。日出時亦

赤。則東夷之樂名。韎者。取色赤。東方之意。

旄人下士四人舞者衆寡無數府二人史二人胥二人

徒二十人旄旄牛尾舞者所持以指麾

此者案其職云掌教舞散樂舞夷樂亦是樂事故列職於此也經云舞者衆寡無數其職云凡四方之舞也○旄旄至指麾○釋曰案山海經有獸如牛四節有毛是也其牛尾可爲旄旗之旄也云舞者所持以指麾者案樂師掌小舞有旄舞是舞者所持以指麾者然下鞞鞞氏云主四夷之樂兩官共掌者但鞞鞞氏掌而不教此旄人教而不掌故二官共其事也

籥師中士四人府二人史二人胥二人徒二十人註籥

舞者所吹春秋宣八年壬午猶釋萬入去籥傳曰去

其有聲者廢其無聲者詩云左手執籥右手秉翟

餘若反釋音亦祭之明日又祭籥師○釋曰在此也字書作釋去起呂反下同者案其職云掌教國子舞羽吹籥則此籥師所掌以教國子文樂左手執籥右手秉翟故名官爲籥師也○籥舞至秉翟○釋曰案公羊宣八年傳文辛巳有事于大廟仲遂卒于垂壬午猶釋萬入去籥傳曰去其有聲者廢其無聲者張逸問籥師注春秋傳曰去其有聲者廢其無聲者何謂鄭答廢道也於夫者爲廢故曰廢若然辛巳日有事於大廟仲遂卒於明曰正祭則重於釋祭則不停正祭合停釋祭至於明曰正祭則重釋祭故孔子爲經加猶以尤之但宣公乃有慙心於作樂之時去其有聲者用其無聲者也詩云左手執籥右手秉翟引之與詩者證籥師教國子舞羽吹籥之事也

籥章中士二人下士四人府一人史一人胥二人徒二

周禮

卷

元

十人

**註**

籥章吹籥以為詩章

**疏**

籥章。釋曰在此者案其職云掌土鼓

籥亦其職有詩雅頌是吹籥以為詩章故官名

籥章

鞀鞀氏下士四人府一人史一人胥二人徒二十人

鞀讀如履也鞀履四夷舞者所乘也今時倡蹋鼓沓

行者自有扉

**○**鞀丁兮反許慎云履也鞀九具反又

房味反蹋徒臘反李吐**疏**鞀鞀氏釋曰在此者鞀鞀

歌亦是樂事故列職於此也**○**鞀鞀續至有扉**○**鞀

曰此鄭讀從履人之履也案鄭注曲禮云鞀鞀無

喪禮之履此為四夷舞者所乘其履無約一也云

時倡蹋鼓沓行者自有扉者謂漢時倡優作樂蹋地

夷舞者亦自有扉與中國不同也

典庸器下士四人府一人史二人胥二人徒八十人

庸功也鄭司農云庸器有功者鑄器銘其功春秋傳

曰以所得於齊之兵作林鍾而銘魯功焉**疏**典庸

此者案其職掌藏樂器庸器亦是樂事故列職於此

十九年季武子與晉師伐齊以所得齊之兵作林鍾

而銘魯功焉臧武仲謂季孫曰非禮也夫銘天子令

德諸侯言時計功大夫稱伐今稱伐則下等也計功

則借人也言時則於民多矣何以為銘引之者見其

庸器之義

司馬遷

司千下士二人府二人史二人徒二十人

**註** 干舞者所

持謂楮也春秋傳曰萬者何干舞也

○楮音允 **疏** 干

○釋曰在此者案其職云掌舞器祭祀授舞器亦是

樂事故列職於此也 ○干舞至舞也 ○釋曰云干

舞者所持者謂若樂師云于舞則小舞也其夏官司

兵云掌五兵祭祀授舞者兵則五兵俱掌但無干耳

然彼注云謂朱干干戚者鄭連言朱干干

大卜下大夫二人卜師上士四人卜人中士八人下士

十有六人府二人史二人胥四人徒四十人 **註** 問龜

曰卜大卜卜筮官之長 **疏** 大卜。釋曰此大卜有卜

無別職者以其助大卜卜師行事故也其卜師則與

大卜別職亦是別職同官在此者案其職曰掌三兆

龜人中士二人府二人史二人工四人胥四人徒四十

人 **註** 工取龜攻龜 **疏** 龜人。釋曰在此者與卜人連

日案其職云取龜用秋時不成之時故也

也攻龜用春時風氣燥達之時故也

華氏下士二人史一人徒八人 **註** 惟峻用荆華之類

時讀反惟我灼反 **疏** 華氏。釋曰在此者鑽龜用

峻音俊又子寸反 **疏** 惟峻用荆華之類者鑽龜用

峻用荆華之類 ○釋曰案其職云掌共惟契即士喪

禮云楚焯是也楚即荆故云用荆云華之類者華所

三易之等但著龜卦兆有生數成數之鬼神是鬼神

之事故列職於此也 ○問龜至之長 ○釋曰卜赴

也赴來者之心故曰卜對筮問也謂有疑來問於著

二者互見其義卜言赴來問之心亦先問乃赴筮言

問者後亦赴來者之心也云卜筮官之長者

謂與下龜人華氏占人筮人等為之長也

龜人 **註** 工取龜攻龜 **疏** 龜人。釋曰在此者與卜人連

日案其職云取龜用秋時不成之時故也

也攻龜用春時風氣燥達之時故也

華氏下士二人史一人徒八人 **註** 惟峻用荆華之類

時讀反惟我灼反 **疏** 華氏。釋曰在此者鑽龜用

峻音俊又子寸反 **疏** 惟峻用荆華之類者鑽龜用



此亦用荆故云垂之類也

占下士八人府一人史二人徒八人

兆吉凶 音尸 占人 釋曰在此者案其職云掌占

簪人中士二人府一人史二人徒四人

占易 簪人 釋曰在此者案其職云掌九筮有

筮其占易 釋曰云問著曰筮者鄭意以筮為問故

其占易即易之 九六爻辭是也

占夢中士二人史二人徒四人

辰占六夢之書凶夢是精神所感并日 列職於此

中士二人史二人徒四人 釋曰陰陽氣相侵漸成

祥者魯史梓慎云吾見赤黑之祲 李且社反 祲

釋曰在此者案其職云掌十輝之灋以觀妖

大祝下大夫二人上士四人小祝中士八人下士十有

六人府二人史四人胥四人徒四十人 大祝祝官

之長 大祝 釋曰大祝與小祝別職而同官故共

事鬼神示亦是事鬼神之灋故列職於此也 大

祝祝官之長 釋曰以其與下小祝喪祝甸祝詛祝

喪祝上士二人中士四人下士八人府二人史二人胥

長也 等為 長也 王曰京漢

四人徒四十人 喪祝。釋曰在此者案其職云掌大喪勸防之事及辟令啓亦是禮故事及事鬼神之禮故列職於此也

甸祝下士二人府一人史一人徒四人 甸之田也

田狩之祝不音者同 甸音電後 職云掌四時之田表貉之

祝從事鬼神之事故列職於此

詛祝下士二人府一人史一人徒四人 詛謂祝之使

詛敗也 詛側慮反祝之又 詛祝。釋曰在此者

造攻說禴祭之祝號亦事鬼神故列職於此注云詛謂祝之使詛敗也者凡言盟者盟將來詛者詛往

故云祝之使詛敗也

巫中士二人府一人史一人胥一人徒十人 司巫

巫官之長 司巫。釋曰在此者案其職云若國大

列職於此。司巫巫官之長。釋曰案其職云掌

群巫之政令與下男巫女巫神士等為師故云巫官

男巫無數女巫無數其師中士四人府二人史四人胥

四人徒四十人 巫能制神之處位次主者 能至

主者。釋曰巫與神通亦是鬼神之事故列職於此

案神士職云凡以神士者掌三辰之灋以猶鬼神示

大史下大夫二人上士四人小史中士八人下士十有

之居注引孝經緯及國語並是制神之處位及次

第主之事神士還是男巫為之故引彼以解此

大史下大夫二人上士四人小史中士八人下士十有



天文之變也

內史中大夫一人下大夫二人上士四人中士八人下

士十有六人府四人史八人胥四人徒四十人疏內史

釋曰在此者案其職云掌八枋執國灋及國令之貳策命群臣皆禮事故列職於此也

外史上士四人中士八人下士十有六人胥二人徒二

十人疏外史釋曰在此者案其職云掌書外令及三皇五帝之書亦禮書之類故列職於此

御史中士八人下士十有六人其史百有二十人府四

人胥四人徒四十人註御猶侍也進也其史百有二

十人以掌贊書人多也疏御史釋曰在此者案其職云掌贊書凡數從政者

皆亦禮事故列職於此也○御猶至多也○釋曰其職云凡治者受灋令焉并掌贊書故其史特多復在府上也

巾車下大夫二人上士四人中士八人下士十有六人

府四人史八人工百人胥五人徒五十人疏巾猶衣

也巾車車官之長○巾如字劉居此者案其職云

掌公車之政令辨其用與其旗物皆是禮事故列職於此也○巾猶至之長○釋曰巾猶衣也者謂玉

金象革等以衣飾其車故訓巾猶衣也云巾車車官之長者謂與下典路車僕等為長也

典路中士二人下士四人府二人史二人胥二人徒二

十人疏路王之所所乘車○典路釋曰在此者案其職云掌王及后之五

路亦是禮事故列職於此也。路王至乘車。釋曰路大也。若人君所居皆稱路。故有路寢路門路馬之等。皆稱路也。

車僕中士二人下士四人府二人史二人胥二人徒二

十人。釋曰在此者。按其職五戎之倅。各有差等。亦是禮事故亦列職於此也。

司常中士二人下士四人府二人史二人胥四人徒四

十人。司常主王旌旗。司常。釋曰在此者。案其職云掌九旗之物。名亦各

有差等。亦是禮事故亦列職於此也。司常主王旌旗。釋曰九旗之別。自王以下。尊卑所建不同。不專主於王。鄭云司常主王旌旗者。以王為主。何妨尊卑皆掌。

都宗人上士二人中士四人府二人史四人胥四人徒

四十人。都謂王子弟所封及公卿所食邑。都宗人。釋曰在此者。案其職云掌都祭祀之禮。凡都祭祀致

福于國。皆是事鬼及禮事故。列職於此。都謂至食邑。釋曰案載師云。家邑任稍地。小都任縣地。大都任疆地。則大夫采地不得稱都。故據大都小都而言之。下文家據大夫而說也。此既掌祭祀。不云伯而云宗。以者。避大官名。夏官都家。稱司馬得與大官同。名者。以其軍事是重。故與大官同名也。秋官都家。以稱士者。察其主。都家萬民之獄訟。以告方士。故謂之士。士者。察也。取其察審之義也。

家宗人如都宗人之數。家謂大夫所食采邑。家宗人。釋曰在此者。案其職云。掌家祭祀之禮。凡祭祀致福。亦是共鬼之事故。亦列職於此。

凡以神士者無數。以其執為之貴賤之等。以神士者

男巫之俊有學問才知者藝謂禮樂射御書數高者  
為上士次之為中士又次之為下士  
**疏**凡以至之神  
士還是上群巫中有學問者抽入神士以其能處置  
神位故以神為名無數者有即入之故無常數在  
家之下者欲見都家神亦處置之在此者案其職  
云掌三辰之灋當處置神之位次故列職於此

周禮註疏卷第十七

周禮註疏卷第十八

漢鄭氏註

唐賈彦疏

大宗伯之職掌建邦之天神人鬼地示之禮以佐王建

保邦國註建立也立天神地祇人鬼之禮者謂祀之

祭之享之禮吉禮是也保安也所以佐王立安邦國

者主謂凶禮賓禮軍禮嘉禮也日吉禮於上承以立

安邦國者互以相成明尊鬼神重人事或示音祗本

示地示之例皆倣此下卷亦然佐本或國釋曰

作左音同享許丈反又後不音者同

大宗伯之職者以上列其官此列其職也云掌建邦  
之天神人鬼地示之禮者單言邦據王為言也云以  
佐王建保邦國者邦國連言據諸侯為說也○建  
立至人享之者釋曰云立天神地祇人鬼之禮者謂祀  
之祭之享之者經先云人鬼後云地祇鄭則先云地  
祇後云人鬼者經先云人鬼欲見天地祇鄭則先云地  
藏其間鄭後云人鬼者據下經陳吉禮是也者案下云  
後人鬼據尊卑為次故也云禮吉禮是也者案下云  
以吉禮事邦國之鬼神示則此亦吉禮故云禮吉禮  
是也云保安也所以佐王立安邦國者主謂凶禮賓  
禮軍禮嘉禮也者鄭知建保邦國中凶禮已下者  
案下文其次有五禮具此經直云天神人鬼地示吉  
禮而已又邦國之上空云建保故知建保中有四禮  
也是以鄭即云目吉禮於上承以立安邦國者互相  
成也互相成者王國云吉禮亦有凶禮已下邦國云  
四禮明亦有吉禮矣以其神非人不事人非神不福  
故又云明尊鬼神重人事也尊鬼神者據王國特云  
吉禮重人事者據諸侯特言凶禮已下各舉一邊云

是五禮皆以吉禮事邦國之鬼神示註事謂祀之饗  
重故也

之享之故書吉或為告杜子春云書為告禮者非是  
當為吉禮書亦多為吉禮吉禮之別十有二疏以吉

示○釋曰此已下敘五禮先以吉禮為上云事邦國  
之鬼神示者據諸侯邦國而言者也以其天子宗伯  
若還據天子則不見邦國若以天子宗伯而見邦國  
則有天子可知故舉邦國以包王國○疏事謂至有  
二○釋曰云事謂祀之祭之享之者還據已下所陳  
先後為次若然經先云鬼與上下體例不同者欲見  
逢時則祭事起無常故先云人鬼也云吉禮之別十  
有二者從此下經以禮祀昊天上帝以實柴祀日月星辰  
人鬼有六也  
以禋燎祀司中司命觀師雨師註禮之言煙周人尚

臭煙氣之臭聞者煇積也詩曰芄芃棫樸薪之煇之  
三祀皆積柴實牲體焉或有玉帛燔燎而升煙所以  
報陽也鄭司農云昊天也上帝玄天也昊天上帝  
樂以雲門實柴實牛柴上也故書實柴或為賓柴司  
中三能三嗜也司命文昌宮星風師箕也雨師畢也  
玄謂昊天上帝冬至於圓丘所祀天皇大帝星謂五  
緯辰謂日月所會十二次司中司命文昌第五第四  
星或曰中能上能也祀五帝亦思實柴之禮云  
李又音煙 煇羊九反本亦作樞音同積也燎良召反  
音風 芄薄工反一音房 逢及 音域 樸音卜

來及下同釋曰案尚書洛誥予以秬鬯二卣明禮  
之至禮云釋曰案尚書洛誥予以秬鬯二卣明禮  
注云禮云釋曰案尚書洛誥予以秬鬯二卣明禮  
並與煙得相叶也但宗廟用煙則此文是也鄭於禮記  
于牆屋是也天神用煙則此文是也鄭於禮記  
正取義於煙故言煙之言煙也云周人尚臭煙氣之  
臭聞者此禮記郊特牲之文也彼云殷人尚臭煙義  
尚臭尚臭者取煙氣之臭聞於天引之者證煙義也  
云樞積也詩曰芄芃棫樸薪之煇之者此大雅棫樸  
之篇引之證樞得為積也云三祀皆積柴實牲玉馬  
或有玉帛燔燎而升煙者此司中司命等言樞燎則  
亦用煙也然日月言實牲至昊天上帝言煙祀則三  
祀互相備矣但先積柴次實牲後取煙事列於卑祀  
義全於昊天作文之意也但云或有玉帛牲立次祀  
玉帛者肆師職云立大祀用玉帛牲立次祀用牲  
幣立小祀用牲彼雖摠據天地宗廟諸神之煙祀中  
言之則二大小次祀皆有也以肆師言之煙祀中



玉帛牲牲三事實柴中則無玉唯其玉幣燔燎中但  
止有牲故鄭云實牲體焉據三祀有其玉帛惟吳天  
具之實柴則有帛無玉是玉帛於三祀之內或有或  
無故鄭云或耳云燔燎而升煙所以報陽也者案郊  
特牲云升首於室以報陽亦是以陽報陽故取特牲為  
今天神是陽煙氣上聞亦是以陽報陽故取特牲為  
義也鄭司農云昊天也者案孝經云郊祀后稷以  
配天典瑞亦云四圭有邸以祀天故云昊天也云  
上帝玄天也者案廣雅云乾玄天易玄言云夫玄黃  
者天地之雜也天玄而地黃以天色玄故謂玄名天  
先鄭蓋依此而讀之則二者異名而實也若然則  
先鄭與王肅之等同一天而已似無六天之義故以  
天解吳天上帝為一也云昊天上帝樂以雲門者先  
鄭既無六天上帝為一也云昊天上帝樂以雲門者先  
不知定取何者以祀天云實柴實牛柴上也者案肆  
師職此三者若實牲先鄭直據實柴為實牛者偏據  
一變而言耳其實皆牛也云故書實柴或為實柴  
實柴無義後鄭雖不破當還從實柴也先鄭云司中

三能三階也者案武陵太守星傳云三台一名天柱  
上台司命為大尉中台中為司徒下台司祿為司  
空云司命文昌宮星者亦據星傳云文昌宮第四曰  
司命第五曰司中二文俱有司中司命故兩載之云  
箕也云雨師畢也者春秋緯云月離於箕風揚沙故知風師  
師畢也若左氏傳云天有六氣降生五珠五味即五  
行之味也若陰陽風雨晦明六氣降生五珠五味即五  
之五行鄭義大陽不變陰為金雨為木風為土火為  
火晦為水若從妻所好言之則淇範云星有土星  
有奸雨鄭注云箕星好風畢星好雨是土星好木  
妻木八為金九妻故東方箕星好風西方畢星好雨  
以此推之則北官好燠南官好暘中央四季好寒也  
皆是以所尅為妻是從妻所好之義也玄謂昊天上帝  
冬至於圓立所祀天皇大帝者案大司樂下文凡樂  
圓鍾為宮云云冬日至於地上之圓立素之若樂六  
變則天神皆降是也引之以破先鄭即五星上帝與五  
天為一之義云星謂五緯者五緯即五星東方歲星

月流一八

〇

歲星

南方熒惑西方大白北方辰星中央鎮星言緯者二  
十王宿隨天左轉為經五星左旋為緯案元命包云  
文星明是五緯又案星備云歲星一曰行十二分  
之一十二歲而周天鎮星日行二十八分度之一  
十三歲而周天鎮星日行二十八分度之一  
歲而周天大白日行八分度之一  
日行一度而周天是五緯所行度數之事且諸  
文皆星辰合解之故尚書堯典云曆象日月星辰  
範五紀亦云星辰鄭皆星辰合釋者餘文於義不  
分爲二故合釋此文皆上下不見祭五星之文故  
星爲五緯與辰別解若然辰雖據日月會時而言  
即六物對曰歲時日月星辰是謂也公曰多語寡人  
謂六物對曰歲時日月星辰是謂也公曰多語寡人  
辰而莫同何謂辰對曰日月星辰是謂也公曰多語  
是其事但二何謂辰對曰日月星辰是謂也公曰多語  
星若日月所會則謂之宿謂之辰謂之次亦謂之會  
故尚書胤征云辰弗集于房孔注云房日月所會之

也云司中司命文昌第五第四星者此破先鄭也何  
則先鄭以爲司中是三合司命是文昌星今案三合  
與文昌皆必有司中司命何得分之故後鄭云文昌  
第五第四星必先言第五後言第四者案文昌第四  
司命第五云司中此經先云司中後引第四證司命  
先說司中故先引第五證司中後引第四證司命故  
文到也案武陵大守星傳云文昌宮六星第一曰上  
將第六曰次將第三曰貴相第四曰司命第五曰武  
中第六曰司祿是其次也云或曰中能者亦據武  
陵大守星傳而言云三台一名天柱上台司命爲大  
尉中台司中爲司徒下台司祿爲司空引此破先鄭  
也云祀五帝亦用實柴之禮云者案禮記祭義云大  
報天而主日配以月祭天以日爲主故知五帝與日  
月同用實柴也若然五帝與昊天其服同大裘其牲  
同繡栗於燔柴退與日月等禮有損之而益亦如  
社稷服絺綌冕及其血祭卽在五嶽之上亦斯類也  
春秋緯運斗樞云大微宮有五帝座星卽春秋緯文  
耀鉤云春起青受制其名靈威仰夏起赤受制其名

赤熒怒秋起白受制其名白招拒多起黑受制其名  
汁光紀季夏六月火受制其名含樞組又元命包云  
大微為天庭五帝以合時此等是五帝之號也又案  
元命包云紫微宮為大帝又云天生大列為中宮大  
極星其起節度亦為大帝居傍兩星巨辰子位故為  
北辰以起節度亦為大帝居傍兩星巨辰子位故為  
神圖法陰陽開閉皆在此中又文耀鉤云中宮大帝  
其北極星下一明者為大爾雅云北極謂之北辰  
是云天皇大帝之號也又案爾雅云北極謂之北辰  
注云天皇大帝之號也又案爾雅云北極謂之北辰  
君以其尊大帝故有數名也其紫微宮中皇天上帝亦  
名昊天上帝得連上帝而言至於單名皇天上帝亦  
帝亦得故尚書君奭云公曰君奭我聞在昔成湯既  
受命時則有若伊尹格于皇天鄭注云皇天上帝即  
帝又掌次云張旒采設皇邸以旅上帝上帝即大帝  
堯典云欽若昊天百是上帝單名上帝鄭分之皇天  
五帝之文故季夏一云以供皇天上帝鄭分之皇天  
辰耀魄寶上帝大帝亦是大帝單號之事若

大帝得單稱與五帝同五帝不得兼稱皇天昊天  
異義天號等六今尚書歐陽說曰欽若昊天昊天  
天秋曰昊天冬曰昊天春曰昊天夏曰昊天  
說云天有五號各用所宜稱之尊而君之則曰皇天  
元氣廣大則稱昊天仁覆愍下則稱昊天自上帝  
則稱昊天據遠視之蒼蒼然則稱昊天自上帝  
命義和欽若昊天德勅四時知昊天不弔特非春秋左  
氏曰夏四月己丑孔子卒稱昊天不弔特非春秋左  
之聞也爾雅者孔子門人作以釋六藝之文言蓋不  
誤矣春氣博施故以廣大人言之夏氣高明故以遠言  
以秋氣或殺或生故以昊天者其尊大號六藝之中諸  
以已情所求言之昊天者其尊大號六藝之中諸稱天者  
博施蒼天求之高明是正順於時解浩浩昊天求之  
宜上天同雲求之高明是正順於時解浩浩昊天求之  
事各從主耳若察于時所當順於時此之求猶人之說  
尚書所云者論其義也二著相須乃足此名非必紫  
微宮之正直是入逐四時五稱之鄭云皇天者其尊

大之號不逐四時為名似本正稱此經星辰與司中  
司命風師雨師鄭君以為六宗案尚書堯典禮于六  
宗但六宗之義有其數無其名故先儒各以意說鄭  
君則以此星也辰也司中也風師也雨師也  
六者為六宗案異義今歐陽夏侯說六宗者上不及  
天下不及地傍不及四時居中央恍惚無有神助陰  
陽變化有益於人故郊祭之古尚書說六宗天地神  
之尊者謂天宗三地宗三辰宗三日月星辰地宗岱山  
河海日月屬陰陽宗北辰為星宗日月星辰地宗岱山  
宗海為澤宗祀天則天文從祀祀地則地理從祀謹  
案夏侯歐陽說云宗實一而有六名實不相應春秋  
魯郊祭三望言郊天日月星辰河海山川六宗魯下天  
子不祭日月星辰但祭其分野星其中山川故言三望  
六宗與古尚書說同玄之聞也書曰肆類于上帝禮  
于六宗望于山川編于羣神此四物之類也禮也望  
也徧也所祭之神各異六宗言禮山川言望則六宗  
無山川明矣周禮大宗伯曰以禋祀祀昊天上帝以  
實柴祀日月星辰以醴燎祀司中司命風師雨師

此所祭皆天神也禮記郊特牲曰祭也迎長日  
之至也大報天而主日也兆於南郊就陽位也埽地  
而祭於其質也祭義曰郊之祭大報天而主日配以  
月則郊祭并祭日月可知其餘星也辰也司中司命  
風師雨師此之謂六宗亦自明矣禮論王莽時劉歆  
孔昭以為易震巽等六子之卦為六宗漢武即位依  
虞書禮于六宗禮用大社至魏明帝時詔令王肅議  
六宗取家語宰我問六宗孔子曰所宗者六埋少牢  
於大昭祭時相近于坎壇祭寒暑王宮祭日夜明祭  
月幽祭祭星雩祭祭水旱孔安國注尚書與此同張  
融許從鄭君於義為允案月令孟冬云所來年於天  
宗鄭云天宗日月星辰若然星辰入天宗又入六宗  
其日月入天宗即不入六宗之數也以其祭天  
主日配以日月既尊如是故不得入宗也  
**祭社稷五祀五嶽以豕沈祭山林川澤以鬴辜祭**  
**四方百物** 不言祭地此皆地祇祭地可知也陰祀

自血起貴氣臭也社稷土穀之神有德者配食焉共  
工氏之子曰句龍食於社有厲山氏之子曰柱食於  
稷湯遷之而祀棄故書祀作禩禩為罷鄭司農云禩  
當為祀書亦或作祀五祀五色之帝於王者宮中曰  
五祀罷辜披磔牲以祭若今時磔狗祭以止風玄謂  
此五祀者五官之神在四郊四時迎五行之氣於四  
郊而祭五德之帝亦食此神焉少昊氏之子曰重為  
句芒食於木該為蓐收食於金脩及熙為玄冥食於  
水顓頊氏之子曰黎為祝融后土食於火土五嶽

曰岱宗南曰衡山西曰華山北曰恒山中曰嵩高山  
不見四寶者四寶五嶽之匹或省文祭山林曰埋川  
澤曰沈順其性之含藏鬮鬮牲胃也鬮而磔之謂磔  
攘及蜡祭郊特牲曰八蜡以祀四方四方年不順成  
八蜡不通以謹民財也又曰蜡之祭也主先嗇而祭  
司嗇也祭百種以報嗇也饗農及郵表啜禽獸仁之  
至義之盡也  
○劉莫拜反沈如字劉直陰反  
臨字通反一音方麥反共音恭句古  
侯反下同厲如字本或作烈禩音祀又作祀罷如字  
一音芳皮反磔張格反食此音嗣下食宗族同少昊  
詩詔反下少昊同重直龍反該古來反蓐音辱同不  
見賢通反此內不音者同寶音獨本亦作瀆下同省

所景反礫攘如羊反蜡七詐反種章勇反郵有牛反  
發音綴并田間道左思吳都賦云畛畷無數又陟劣  
反禮尊卑之次亦是歆神始也云以血祭示三等之  
五祀五歲者此皆地之次祀先薦血以歆神已下二  
祀不復用血也。通不言至盡也。釋曰云不言祭  
地此皆地祇祭地可知也。者此經對上經祭天則  
大次小三者具此經雖見三祀唯見有次小祀而已  
其方澤與昊天相對此經方澤不見者此血祭下仍  
有狸沈與鬮辜二祀三祀具得與上天神三者相對  
故闕大地也且社稷亦土神故舉社以表地示鼓人  
職亦云靈鼓鼓社祭亦舉社以表地此其類也若大  
地方澤常用瘞埋與昊天煙相對故鄭云不言祭地  
此皆地祇祭地可知也云陰祀自血起者對天為陽  
祀自煙起貴氣臭同也云社稷土穀之神者案孝經  
禘接神契云社者五土之摠神稷者原隰之神五穀  
稷為長五穀不可偏敬故立稷以表名郊特牲亦云  
社者神地之道社者土之神稷者穀之神故云土

之神也云有德者配食焉云云至而祀棄案左氏  
公二十九年傳云共工氏有子曰句龍為后土后土  
為社則是死乃配社者案左傳云有烈山氏之子曰  
柱為稷湯遷之而祀棄者案左傳云有烈山氏之子曰  
柱為稷夏之衰也周棄繼之故祀以為稷若然稷能  
殖百穀夏之衰也周棄繼之故祀以為稷若然稷能  
棄實在湯時云夏之衰者遷柱由旱欲見旱從夏起  
故據夏而言也是以書序云湯既勝夏欲遷其社不  
可作夏社注云犧牲既成粢盛祭以其時而旱  
曠水溢則變置社稷當湯伐桀之時旱致災明法以  
薦而猶旱至七年故湯遷社而以周棄代之欲遷句  
龍以無可繼之者於是故止其旱在夏之時驗也先  
鄭云五祀即掌次云祀五帝一也故云五色之帝後鄭  
此五祀即掌次云祀五帝一也故云五色之帝後鄭  
不從者案司服云祀昊天與五帝皆用大裘當在圓  
丘與四郊上天今退在社稷之下於至者宮中夫之遠  
矣且五帝天神當在上經陽祀之中退在陰祀之內  
一何陋也云罷辜披縶牲以祭者此先鄭從古書罷

周禮卷八

於義未可故後鄭不從罷從經編為正其云披磔牲  
以祭仍從之矣云若今時磔狗祭以止風者此舉漢  
法以况福辜為磔之義必磔狗止風也玄謂此五祀者五  
金制東方木之風故用狗止風也  
官之神在四郊者生時為五官死乃為神配五帝在  
四郊知在四郊者鄭即引月令四時四立之日迎氣  
在四郊并季夏迎土氣是五迎氣故鄭云四時迎五  
行之氣於四郊也云而祭五德之帝亦食此神焉者  
但迎氣迎五方天帝雖不言祭人帝按月令四時皆  
陳五德之帝大昊炎帝黃帝少昊顓頊等五德之帝  
并五人神於上明知五人神為十二月聽朔及四時  
迎氣而陳故鄭此注及下青圭赤璋之下注皆云迎  
氣時并祭五人帝五人神也云少昊氏之子曰重已  
下案昭二十九年魏獻子問蔡墨曰社稷五祀誰氏  
之五官對曰少皞氏有四叔曰重曰該曰脩曰熙實  
能金木及水使重為句芒該為蓐收脩及熙為玄冥  
世不失職遂濟窮桑此其三祀也顓頊氏有子曰稷  
為祝融共工氏有子曰句龍為后土此其二祀也

土為社稷為田正有烈山氏之子曰柱為稷趙商  
春秋昭二十九年左傳曰顓頊氏之子曰柱為稷趙商  
工氏有子曰句龍為后土其祀五祀也其子曰重已  
合為率食后土祭法曰共工氏即句龍答曰稷為祝融  
土能平九州故祀以為社社即句龍答曰稷為祝融  
句龍為后土左氏下言后土為社謂暫作后土無有  
代者故先師之說稗兼之因火土俱位南方此注云  
黎為祝融后土食于火土亦惟兄先師之說也云五  
嶽東曰岱宗南曰衡山西曰華山北曰恒山中曰嵩  
高者此五嶽所在據東都地中為說案大同樂云  
四鎮五嶽崩注云華在豫州嶽在雍州彼據鎬京為  
說彼必據鎬京者彼據災異若據洛邑則華與嵩高  
並雅在豫州其雍州不見有災異之事故注有異也案  
爾雅江州淮濟為四瀆為定五嶽不定者周國在雍  
州時無西嶽故權立吳嶽為西嶽非常法爾雅不載  
以東都為定故爾雅載之也若然此南嶽衡案爾雅  
霍山為南嶽者今在廬山即衡山也故地理志揚州霍山  
為南嶽者今在廬山即衡山也故地理志揚州霍山

者別云不見四瀆者四瀆五嶽之匹或省文者五嶽  
四瀆相對若天地故設經省文惟見五嶽也若然下  
云四瀆沈祭山川之類亦當縣沈也爾雅云祭山曰  
嶽或四瀆山法耳若然廢縣既非周法而校人云凡  
者或異代法耳若然廢縣既非周法而校人云凡將  
事于四海山川則節黃駒注云王巡守過大山川則  
有殺駒以祈山川禮與玉入云天子以巡守宗祝以  
馬注云其祈沈非周法引以藏者經埋沈祭山林曰  
沈者祈沈雖非周法引以藏者經埋沈祭山林曰  
埋川澤曰沈順其性之含藏也云祭山林曰  
輿言不析別而說故鄭分之以其山林無水故埋之  
川澤有水故沈之是順性之含藏也云祭山林曰  
也者無正文蓋據當時臨醑及蜡祭者皆從曾臆解析  
之故以曾言之云謂醑醑及蜡祭者皆從曾臆解析  
九門磔穰又十二月謂醑醑及蜡祭者皆從曾臆解析  
氣之禮也云及蜡祭者皆從曾臆解析  
月合聚萬物而索享之謂天子於周之十歲十二月  
之月於郊而為蜡法此所謂天子於周之十歲十二月  
誤云八蜡以記四方者謂八蜡之禮以記四方諸侯

據諸侯行蜡法彼云八蜡以記四方者謂八蜡之禮以記四方諸侯  
知順成不順成若年不順成則八蜡不通以謹民財  
也若四方諸侯年穀有不順成則八蜡不通以謹民財  
得與四方成熟之處通祭八蜡也云以謹民財者八  
蜡既不通明民不得行黨正飲酒奢侈之事故云以  
謹民財謹民謂節民之用財之法也又曰蜡之祭也  
主先嗇而祭司嗇者彼注云先嗇若神農者司嗇后  
稷是也云祭百種以報嗇也者謂合聚萬物而索享  
之報收嗇之功故云祭百種以報嗇也者謂合聚萬物而索享  
郵表啜者彼注云農謂田畷曲田大夫郵表啜啜止  
也謂田畷督約百姓於井間之處也夫郵表啜啜止  
表啜止於其下是止息之處有祭之云禽獸仁  
之至義之盡也者八蜡者案彼祭有先嗇一也司嗇  
二也農三也郵表啜四也猫虎五也坊六也水庸七  
也昆蟲八也蜡之中有猫虎是禽獸也云仁之盡者  
據饗先嗇司嗇及農是仁之恩之至義之盡者據饗  
虎坊與水庸郵表啜之等是義之盡引之者證祭亦



磔牲之以肆獻裸享先王以饋食享先王以祠春享  
先王以禴夏享先王以嘗秋享先王以烝冬享先王  
宗廟之祭有此六享肆獻裸饋食在四時之上則  
是禘也禘也肆者進所解牲體謂薦熟時也獻獻醴  
謂薦血腥也裸之言灌灌以鬱鬯謂始獻尸求神時  
也郊特牲曰魂氣歸于天形魄歸于地故祭所以求  
諸陰陽之義也殷人先求諸陽周人先求諸陰灌是  
也祭必先灌乃後薦腥薦熟於禘逆言之者與下共  
文明六享俱然禘言肆獻裸禘言饋食者著有黍稷

互相備也魯禮三年喪畢而禘於太祖明年春禘於  
羣廟自爾以後率五年而再殷祭一禘一禘  
骨體裸古亂反禴餘若反烝之承  
反禴戶夾反率五音律又音類  
享宗廟之六禮也此經若細而  
言之則亦有三等之差肆獻裸  
是禘之次祭以春享以下是時  
袞冕大牢言之此亦皆為大祭  
者祀地言祭故宗廟言享獻也  
也。此則吉禮至一禘。釋曰云宗  
四時之上則禘也禘也禘也禘  
文二年大祭于大廟也禘也禘  
禘者何合祭也毀廟之主陳于  
升合食于大祖列昭穆序父子  
是禘也禘也禘也禘也禘也禘也

周禮

卷一

東

其禘於三時周則秋禘而已又有五年一禘禘則各於  
曰禘大傳云王者禘其祖之所自出謂夏正郊天之祭  
則有五年禘四時之祭夏祭亦曰禘但於周宗廟之祭  
也云肆者進所解牲體謂薦孰時也者薦孰當朝踐  
後爛祭時故禮運云腥其俎孰其殺鄭云孰其殺謂  
體解而爛之時是饋獻以盜齊之節故云薦孰其殺謂  
但體解之時必肆解以爲二十一體故云肆也云獻  
牲祝延尸出戶坐於堂上南面迎牲入豚解而腥之  
薦於神坐以玉爵酌體齊以獻尸后亦以玉爵酌醴  
齊以獻尸故云謂薦腥也云裸之言灌者經云裸者  
是古之裸尸取神示之義故從水言灌以鬱鬯謂始  
鬯灌也降神取澆灌之義故祭尸得之鬱鬯謂始  
獻尸求神時也者几宗廟之祭尸得之鬱鬯謂始  
先灌謂王以主饋酌鬱鬯以獻尸所以求神故云始  
啐之奠之不飲尸爲神象灌地所以求神故云始

尸求神時也言始獻對後朝踐饋獻醕尸等爲終故  
此禘始也郊特牲曰菟氣歸于天形鬼歸于地故祭  
所以求諸陰陽之義也者人之獻吸出入之氣爲菟  
耳目聰明爲鬼人死菟氣歸於天爲陽形鬼歸於地  
爲陰祭時作樂爲陽是求諸陽灌地爲陰是求諸陰  
故云求諸陰陽之義也云殷人先求諸陽周人先求  
諸陰者此二代自相對殷人先求諸陽謂未合樂先灌  
樂周人先求諸陰謂未合樂先灌故云求諸陰灌是  
也引之者欲見周人祭先灌之意云祭必先灌乃後  
薦腥薦孰孰於祫逆言之者與下共文明六享俱然者  
知向所說其先灌訖王始迎牲次腥其俎腥其俎訖  
乃爛祭訖始迎尸入室乃有黍稷是朝踐節後言灌  
經先言肆肆是饋獻節次言獻是朝踐節後言灌  
是最在先之事是於祫逆言之也言與下共文明六  
享俱然者既從下向上爲文即於下五享與上禘祭  
皆有灌獻肆三事耳故云六享俱然云禘言肆獻灌  
禘亦有之禘言饋食是黍稷則禘亦有黍稷矣著

明也明有黍稷互相備矣云魯禮三年喪畢而禘於  
大祖者此以周衰禮廢無文可明春秋左氏傳云周  
禮盡在魯即春秋三年喪畢而禘於大祖謂若文公二年秋  
言也春秋三年喪畢而禘於大祖謂若文公二年秋  
八月大事於大廟齊僖公僖三年喪畢而禘於大祖謂若文公二年秋  
秋八月於禮雖小四月猶是三年喪畢而禘於大祖謂若文公二年秋  
是魯禮三年喪畢而禘於大祖謂若文公二年秋  
廟中而為禘祭也云明年春禘於羣廟者此明年春  
禘雖無正文約僖公宣公得知矣案僖公八年及宣  
公八年皆有禘文則知僖公宣公二年春有禘可知  
何者以文公二年既為禘則知僖公宣公二年春有禘可知  
六年秋禘是三年禘則知僖公宣公二年春有禘可知  
故僖公宣公八年皆禘也云自爾以後五年而再設祭也云一禘  
年春禘於羣廟也云自爾以後五年而再設祭也云一禘  
羊傳文殷大也除明年春從四年已後四年五年禘祭者  
年七年八年八年禘祭也云自爾以後五年而再設祭也云一禘  
年八年禘祭也云自爾以後五年而再設祭也云一禘

禘者是禮識文謂五年之中為一禘一禘也鄭言此  
者欲見肆獻裸及饋食三者為禘禘從三年喪畢後  
為始之意也從禘祀已下至此吉禮十二皆故神始  
何者案大司樂分樂而序之云乃奏黃鐘歌大呂舞  
雲門以祀天神已下復云圍鍾為宮若樂六變天  
神皆降若樂八變地示皆出若樂九變人鬼可得而  
禮鄭云天神則主北辰地祇則主崑崙人鬼則主后  
稷先奏是樂以致其神禮之以玉而裸焉彼先奏是  
樂以致其神則主北辰地祇則主崑崙人鬼則主后  
彼鄭云禮之以玉據天地而裸焉據宗廟則此上下  
天神言禮地示言血此宗廟六享言裸是其天地宗  
廟皆樂為下神始禘血與裸為歡神始也又案禮器  
與郊特牲皆言郊血大享腥三獻燔一獻熟者皆是  
薦饌始也以其郊是祭天而言用血大享是禘祭先  
王而言用腥三獻是社稷而言用燔一獻是祭羣小  
祀而言用熟與此是社稷而言用燔一獻是祭羣小  
故郊言一獻言大享言腥也  
獻言燔一獻言大享言腥也  
以凶禮哀邦國之憂  
哀謂

同流

一

中

救患分裁凶禮之別有五

如吉禮舉外以包內之義凡言哀者皆謂被凶者亦後以物哀之也。

○哀謂至有五○釋曰云哀謂救

患分裁者此據左氏僖元年夏六月邢遷于夷儀諸

侯城之救患也凡侯伯救患分裁討罪禮也引之者

證哀者從後往哀之義言救患分裁討罪者救患即

邾有不之患諸侯城之是救患也分裁謂若宋裁

諸侯會於澶淵謀歸宋財是分裁也討罪謂諸侯無

故相伐是罪人也霸者會諸侯共討之是討罪也三

者皆是相引之以喪禮哀死亡

法故并代引之

者舍祿亦作哈祿音遂

鄭不解亡則亡與喪為一以哀謂至舍祿○釋曰

哀謂親者服焉者據上文云哀邦國之憂則此亦

諸侯邦國之內而言但天子諸侯絕傍期傍期已

無服若始封之君不臣諸父昆弟亦有服今鄭云

者服焉疏者舍祿者鄭廣解哀義不專據天子諸侯

之身也案士喪禮親者不將命注云大功已上有同

財之義無歸舍法鄭云親者服焉據大功親以上直

有服無舍法若小功以下有舍并有服也若然此據

大夫已下而說天子諸侯雖無服其舍祿則有之故

春秋王使榮叔歸舍且賙士喪禮君使人祿明天子

**以荒禮哀凶札**

荒人至瘦癯○釋曰云荒人物

厲音截縣音玄

則荒中有凶是物有害荒中兼有札是人有害案司

服云大札大荒則素服注云札瘦病荒飢饉者彼不

以荒為目以荒替凶處故彼注荒為飢饉不為物有

害也曲禮曰以下案彼注不祭肺則不殺也馳道不

祭事不縣大夫不食梁士飲酒不樂札讀為截謂疫

曰歲凶年穀不登君膳不祭肺馬不食穀馳道不除

厲○札如字又

有受害者經云荒以為目下云凶札

則荒中有凶是物有害荒中兼有札是人有害案司

服云大札大荒則素服注云札瘦病荒飢饉者彼不

以荒為目以荒替凶處故彼注荒為飢饉不為物有

害也曲禮曰以下案彼注不祭肺則不殺也馳道不

祭事不縣大夫不食梁士飲酒不樂札讀為截謂疫

曰歲凶年穀不登君膳不祭肺馬不食穀馳道不除

厲○札如字又

有受害者經云荒以為目下云凶札

則荒中有凶是物有害荒中兼有札是人有害案司

服云大札大荒則素服注云札瘦病荒飢饉者彼不

以荒為目以荒替凶處故彼注荒為飢饉不為物有

除為妨民取蔬食也皆為貶損若然君言不祭肺馬  
不食穀祭事不縣則大夫士亦然大夫言不食梁梁  
加穀士飲酒不樂則人君曰食黍稷稻粱亦貶於飲  
酒亦不樂君臣互見為義也云札讀為截謂疫癘  
者鄭讀從截絕之義故也春秋有夭昏札  
瘥是厲鬼為疫癘之事故云謂疫厲也

**禍哉** 禍哉謂遭水火宋大水魯莊公使人弔焉曰

天作淫雨害於棗盛如何不弔既焚孔子拜鄉人為

火來者拜之士一大夫再亦相弔之道

**同** 禍哉至之道。釋曰禍哉謂遭水火二事為證

也案莊十一年秋宋大水魯人使弔之傳例雨三日  
已上為淫既焚孔子拜鄉人為火來者事見禮記雜  
記云亦相弔之道者謂以禮禮哀圍敗同盟者會  
亦如魯莊公弔宋事也

合財貨以更其所喪春秋襄三十年冬會于澶淵宋

裁故是其類。禮劉戶外反徐古外反更音

其類。釋曰此經本不定若馬融以為國敗正本多

為圍敗謂其國見圍入而國被禍敗喪失財物則同

盟之國會合財貨歸之以更其所喪也必知禮是會

合財貨非會諸侯之兵救之者若會合兵當在軍禮

之中故知此禮是會合財貨以濟之也故大行人云

致禮以補諸侯之裁小行人亦云若國師役則命犒

禮之是其有財貨相補之驗故引左氏澶淵之會為

證也案左氏傳為宋裁諸侯之大夫謀歸宋財是以

冬十月叔孫豹會晉趙武齊公孫蠆宋向戌衛北宮

佗鄭罕虎及小邾之大夫會于澶淵既而無歸于宋

故不書其人君子曰信其不可不慎澶淵之會卿不

書不信也又云書曰某人尤之也若然既而無

歸宋財引者此取本謀以恤禮哀寇亂

歸宋財一變義無嫌也

恤憂也鄰

盟至

同

國相憂兵作於外為寇作於內為亂

鄰國相憂者亦上云哀邦國之憂據諸侯為說故鄭

以鄰國解之云兵作於外為寇作於內為亂者案文

公六年魯惠伯云兵作於內為亂於外為寇又成公

十七年長魚矯曰臣聞亂在外為姦在內為執御姦

以德御執以刑據此文既言寇亂當據惠伯之言為

義也而云哀之者既不損財物當遣使往諮問安不

而已以賓禮親邦國親謂使之相親附賓禮之別有

八以使諸侯相親附解之即下文云相朝聘之義是

也賓禮之別有八者即下文春見曰朝夏見曰宗秋

八者皆以日間之者是也見曰覲冬見曰遇時見曰會殷見曰同

此六禮者

以諸侯見王為文六服之內四方以時分來或朝

或宗夏或覲秋或遇冬名殊禮異更遞而徧朝猶朝

也欲其來之早宗尊也欲其尊王覲之言勤也欲其

勤王之事遇偶也欲其若不期而偶至時見者言無

常期諸侯有不順服者王將有征討之事則既朝覲

王為壇於國外合諸侯而命事焉春秋傳曰有事而

會不協而盟是也殷猶衆也十二歲王如不巡守則

六服盡朝朝禮既畢王亦為壇合諸侯以命政焉所

命之政如王巡守殷見四方四時分來終歲則徧

朝直遙反注下不出者皆同遞音弟編音通下同猶朝張遙反

此六至則徧釋曰云此六禮者

以諸侯見王為文者案此經文皆云見是下於上  
見故云諸侯見王為文也秋官大行人云春朝諸侯  
之等皆云朝覲諸侯是王下見諸侯為文故彼注云  
王見諸侯為文二者相對為文此邦國之功皆據天子  
諸侯之義故圖天子見諸侯為文此則諸侯依四時朝天子  
為主故以諸侯見天子為文云六服之內四方以時分  
來或朝春或宗夏或覲秋或遇冬者謂要服以內侯  
甸男采衛要之等云四時分來春東方六服當朝之  
歲盡來朝夏南方六服當宗之歲盡來宗秋西方六  
服當覲之歲盡來覲冬北方六服當遇之歲盡來遇  
是其或朝春或宗夏或覲秋或遇冬之事也云朝之  
言朝也欲其來之早宗尊也欲其不期而俱至者此  
欲其勤王之為事遇偶也欲其若無常期者非謂  
解其名也四方諸侯來朝覲天子豈有別意乎明  
輿一月邊互見為義耳云時見者言無常期也非謂  
常月直是事至此解之時故云時者言其無常期也非謂  
侯有不順服此解之時故云時者言其無常期也非謂

諸侯既不順服明知有征討之事也云則既朝覲王  
為壇於國外合諸侯是也云命事者謂命以征討之事即  
云為壇合諸侯是也云命事者謂命以征討之事即  
大行人云時會以發四方之禁禁是九伐之法也云  
春秋傳曰有事而會一協而盟諸侯令諸侯三年鄭子太  
叔曰文襄之霸也其功不煩諸侯今諸侯三年而聘  
五歲而朝有事而會一協而盟諸侯令諸侯三年而聘  
但時霸者會盟諸侯非王者法引之者取一邊證為  
壇會盟之事同若然當諸侯一則顯其順服二則欲助天  
順服者皆來朝覲天子一則顯其順服二則欲助天  
子征討故來也云既朝覲而己其當朝之歲則於國  
行朝覲於國中直壇朝覲而己其當朝之歲則於國  
中春夏行朝覲於國中直壇朝覲而己其當朝之歲則於國  
廟也故鄭云既朝覲而己其當朝之歲則於國  
壇合諸侯以命政焉鄭知十二歲盡朝朝禮既畢王亦為  
二歲王乃巡守設國右王無故則此云殷見曰同及大行人  
所云者是也若王有故則此云殷見曰同及大行人

云殷國是也云殷同者六服衆皆同來言殷國者衆  
來見於王國其事一也鄭知爲壇於國外者觀禮云  
諸侯加方明于其宮方三百步四門壇十有二尋深  
四尺會殷同也明知諸侯殷見亦爲壇於國外若巡  
謂時會殷同也明知諸侯殷見亦爲壇於國外若巡  
守至方嶽然云所命之政如王巡守者巡守命政則  
王制所云命典禮考禮命市納價之類又尚書所云  
歲二月東巡守已下修五禮五玉及協時月正日之  
等皆是也云殷見四方四時分來終歲則徧者若四  
旬服二年朝男服三年朝采服四年朝衛服五年朝  
要服六年朝各隨其年而朝若殷見曰同春則東方  
六服盡來夏則南方六服盡來秋則西方六服盡來  
冬則北方六服盡來故云四方四時分來終歲則徧  
矣時聘曰問殷覲曰視時聘者亦無常期天子有  
事乃聘之焉竟外之臣既非朝歲不敢瀆爲小禮

覲謂一服朝之歲以朝者少諸侯乃使卿以大禮衆  
聘焉一服朝在元年七年十一年他覲他弔反一音  
時問天子之事鄭知時聘是無常期者以其與上文  
乃聘見同言時則知此時聘亦無常期也云天子有事  
方盡朝無遣臣來之法其餘三方諸侯不來諸侯聞  
天子乃聘之焉云竟外之臣既非朝歲不敢瀆爲小禮  
者瀆數也天子無事不敢數遣大夫聘問天子以是  
故有經稱問案大夫問也必知時聘遣大夫不使卿者  
以其經稱問案大夫問也必知時聘遣大夫不使卿者  
明使大夫也云殷覲謂一服朝之歲以朝者少者以  
其周法依大人行人諸侯服數來朝則有一服朝之  
諸侯既不自朝明使卿來聘天子故稱殷衆也若  
殷見然云朝者小卿來則衆也云諸侯乃使卿以大



禮衆聘焉者鄭知使卿以大禮者見聘禮大聘使卿  
此既諸侯使臣代以來明不得使大夫爲小禮也使卿以  
大禮衆聘焉使臣代以來明不得使大夫爲小禮也使卿以  
服朝在元朝七年一服朝當此者鄭約大夫行侯服之內  
諸侯服數來朝一服朝當此者鄭約大夫行侯服之內  
甸服二年朝四年一服朝當此者鄭約大夫行侯服之內  
朝從天子巡守是甸服三年於元朝六年七年十年無朝  
是使天子巡守也男服三年於元朝六年七年十年無朝  
從天子巡守於元七年服三年於元朝六年七年十年無朝  
卿以天子巡守於元七年服三年於元朝六年七年十年無朝  
天子巡守則元七年天子也采服四年一年朝八年無朝  
亦使卿巡守則元七年天子也衛服五年無朝十年天子之法  
天子也采服四年一年朝八年無朝十年天子之法  
年七也采服四年一年朝八年無朝十年天子之法  
天子也采服四年一年朝八年無朝十年天子之法  
也故知一年亦無朝法是亦使卿巡守則元七年天子之法  
邦國謂威其不協階差者軍禮之別有五子

反沈初林反差初  
佳反沈初林反差初  
云同謂威其不協階差者使之和協不階差階差謂  
若禮記郊特牲云宮縣白牡朱干設錫之類皆是諸  
禮也禮也大師之禮用衆也用其義勇  
云一大師者謂天子六軍諸侯大國三軍次國二軍小  
國一軍出征之法用衆鄭云用其義勇者論語云見  
義不爲無勇也見義謂見若危難當致身受命以  
救若是見義而爲故勇義兼言若朋友推刃是不義  
而大均之禮恤衆也均其地政地守地職之賦所  
以憂民均其地政地守地職之賦所  
均不均則民患故大均之禮所以憂恤其衆也鄭約  
地官均人云掌均地政均地守均地職彼注云政讀  
爲征地征謂地守地職之稅也地守地職爲目也此云  
農圃之屬若然地征者與下地守地職爲目也此云

之賦即彼注之稅一也此大均必在軍禮者謂諸侯賦稅不均者皆是諸侯僭濫無道致有不均之事當合衆以均之

故在軍禮也 **大田之禮簡衆也** 古者因田習兵閱其車徒之數 **音** 閱 **音** 子諸侯親自四時田獵簡閱也

謂閱其車徒之數也云古者因田習兵者案書傳云戰者男子之事因蒐狩以閱之閱之者申之大司馬

田法引論語不教民戰是謂棄之以證因田獵為習兵之事云云閱其車徒者田獵之時有車徒旗鼓甲兵

之車徒也 **大役之禮任衆也** 築宮邑所以事民其車徒也 **音** 築宮至強弱 **音** 釋曰鄭知有築宮邑者

力強弱 **音** 詩云築室百堵西南其戶是築宮也詩又云築城伊匹是築邑也其靈臺隄防之等皆役民力

鄭略之也云事民力強弱者論語云為力不同科是事民力之 **大封之禮合衆也** 正封疆溝塗之國所

強弱也 **音** 疆居 **音** 封為正封疆者謂若諸侯相

以合聚其民 **音** 疆居 **音** 封為正封疆者謂若諸侯相

侵境界民則隨地遷移者則民庶不得合聚今以兵

往正之則其民合聚故云大封之禮合衆也鄭兼言

溝塗者古境界皆有溝塗而樹之以為 **以嘉禮親萬**

阻固則封人云為畿封而樹之者是也 **以嘉禮親萬**

民 **音** 嘉善也所以因人心所善者而為之制嘉禮之

別有六 **音** 獨以嘉禮親萬民 **音** 釋曰餘四禮皆云邦國

舉邦國而言此嘉禮六者萬民所行者多故舉萬民

其實上下通也 **音** 嘉善至有六 **音** 釋曰云所以因

人心所善者而為之制者案禮運云飲食男女人之

大欲存焉此嘉禮有飲食男女之等皆是人心所善

者故設禮節以裁制之 **以飲食之禮親宗族兄弟** **音**

即下經所云者皆是也 **音** 親者使之相親人君有食宗族飲酒之禮所以親之

親者使之相親人君有食宗族飲酒之禮所以親之

親者使之相親人君有食宗族飲酒之禮所以親之

親者使之相親人君有食宗族飲酒之禮所以親之

親者使之相親人君有食宗族飲酒之禮所以親之

親者使之相親人君有食宗族飲酒之禮所以親之

也文王世子曰族食世降一等大傳曰繫之以姓而弗別綴之以食而弗殊百世而昏姻不通者周道然也。彼列反。以飲至兄弟。釋曰此經云飲食亦尊。饗燕是私飲酒法其食可以通燕食俱有以其下不別云食故也。親者至然也。釋曰言使之相親者止謂與族人行飲食即是相親也。云人君有食宗族飲酒之禮所以親之也。者謂人君與族人行食禮者鄭彼注云親者稠疏者稀假令親兄弟歲四度從父昆弟歲三度從祖昆弟歲二度從昆弟歲一度是其一世降一等云大傳曰繫之以姓而弗別者子孫雖有氏族不同皆繫之以正姓若魯姓姬子孫氏曰仲孫叔孫季孫之屬氏族雖異同是姓姬故云繫之以姓而不別也。云綴之以食而弗殊者謂繼別為大宗者與族人行食禮相連綴序以昭穆而不可

也。云百世而昏姻不通者以繫之以正姓雖氏族異其殷道氏族異則得昏姻也。引之者證此經以飲食相親之事鄭注引文王世子據人君法引大傳據大夫士法則萬民亦以昏冠之禮親成男女。成其性。亂反。冠古。以昏至男女。釋曰此一節陳昏男而言亦有姻筭故下句兼言男女也。若然則昏姻之禮所以親男女使男女相親三十之男二十之女配為夫妻是也。冠筭之禮所以成男女男二十而冠女子許嫁十五而筭不許亦二十而筭皆責之以成人之禮也。親其恩成其性。釋曰案昏義婿親迎御輪三周是婿親之親之也。者使之親已。是親其恩也。云成其性者冠義云禮始於冠既冠責以為人父為子為人臣之禮又內則云二十敦行孝弟是性也。成其性者冠義云禮始於冠既冠責以為人。以賓射之禮親故舊朋友。射禮雖王亦立賓

周禮

卷二

卷二

主也王之故舊朋友為世子時其在學者天子亦有  
友諸侯之義武王誓曰我友邦冢君是也司寇職有

議故之辟議賓之辟 **疏**以賓至朋友。釋曰言以賓

耦射三侯三獲三容五正是賓射之侯也以此賓射

之禮者謂行燕飲之禮乃與之射所以申歡樂之情

故云親故舊朋友也。射禮至之辟。釋曰云射

禮雖王亦立賓主也者案大射禮以大夫為賓主案

此云王以賓射之禮既行燕飲之禮明知王亦立賓

主也云王之故舊朋友為世子時其在學者若據

為王已後亦有以臣為朋友不得云故舊今云故

朋友明據未為王時案文王世子周公居攝成王與

伯禽在學與學子同居又王制有王太子是為世子

時其在學者也云天子亦有友諸侯之義即所引

誓武王誓曰我友邦冢君是天子有友諸侯之義

此者欲見經云朋友亦舍諸侯在其中案洛誥周

謂成王云孺子其朋彼以成王以臣為朋友則此朋

友之中可以兼之矣引司寇職有議故之辟議賓之

辟者證諸侯為賓及王之故舊皆在議限與以饗燕

此經故舊朋友並得為賓射相親之事也 **疏**以饗燕

之禮親四方之賓客 **疏**賓客謂朝聘者 **疏**賓客謂

釋曰此經饗燕並言殊食於上者食無獻酢之法故

別言於上與私飲同科此饗燕謂大行人云上公三

饗三燕侯伯再饗再燕子男一饗一燕饗亨大牢以

飲賓獻依命數在廟行之燕者其牲狗行一獻四舉

旅降脫履升坐無筭爵以醉為度行之在寢此謂朝

賓若聘客則皆一饗其燕與時賜無數是親四方賓

也 **疏**以脰膳之禮親兄弟之國 **疏**脰膳社稷宗廟之肉

以賜同姓之國同福祿也兄弟有共先王者魯定公

十四年天王使石尚來歸脰 **疏**脰音煩 **疏**歸脰 **疏**脰音煩

反脰音煩 **疏**歸脰 **疏**脰音煩 **疏**歸脰 **疏**脰音煩

反脰音煩 **疏**歸脰 **疏**脰音煩 **疏**歸脰 **疏**脰音煩

反脰音煩 **疏**歸脰 **疏**脰音煩 **疏**歸脰 **疏**脰音煩

反脰音煩 **疏**歸脰 **疏**脰音煩 **疏**歸脰 **疏**脰音煩

反脰音煩 **疏**歸脰 **疏**脰音煩 **疏**歸脰 **疏**脰音煩

反脰音煩 **疏**歸脰 **疏**脰音煩 **疏**歸脰 **疏**脰音煩

反脰音煩 **疏**歸脰 **疏**脰音煩 **疏**歸脰 **疏**脰音煩

曰兄弟之國謂同姓諸侯若魯衛晉鄭之等凡受祭  
肉者受鬼神之佑助故以脰膾賜之是親之同福祿  
也鄭摠云脰膾社稷宗廟之肉是以成十三年公及諸侯朝  
稷之肉膾是宗廟之肉是以成十三年公及諸侯朝  
王遂從劉康公成肅公會晉侯伐秦成子受脰于社  
不敬注云脰宜社之肉也盛以蠶器故曰脰劉子曰社  
國之大義在祀與戎祀有執膾我肉盛之以蠶宗廟祭  
肉又案異義左氏說脰社祭之肉盛之以蠶宗廟祭  
肉各曰膾也而公羊穀梁皆云生居俎上曰膾熟居俎  
脰之驗也非鄭義耳對文脰為社稷肉膾為宗廟肉其  
上曰膾非鄭義耳對文脰為社稷肉膾為宗廟肉其  
實宗廟社稷器皆飾用蠶蛤故掌蠶云祭祀共蠶器  
之蠶注云飾祭器是其祭器皆飾以蠶也云兄弟有  
共先王者謂若魯與周同承文王鄭與周同承厲王  
如此之輩與周同立廟是共先王也云定公十四年  
天王使石尚與周來歸脰者石尚天子之上士故稱名氏  
言來者自外之證同姓有歸脰之事此文雖主兄弟之  
歸脰引之證同姓有歸脰之事此文雖主兄弟之

至於二王後及異姓有大功者得與兄弟之國同  
信九年夏王使宰孔賜齊侯胙曰天子有事于文武  
使孔賜伯舅胙注云胙膾肉周禮以脰膾之禮親弟  
兄之國不以賜異姓敬齊侯比之賓客又僖公二十  
四年宋成公如楚還入於鄭鄭伯將享之問禮於皇  
武子對曰宋先代之後也於周為客天子有事膾焉  
有喪拜焉是二王後及異姓有大功者亦得膾之  
賜是以大行人直言歸脰以交諸侯之福不辨同姓  
異姓是亦容有非兄以賀慶之禮親異姓之國  
弟之國亦得膾也諸侯至之國有喜可賀可慶之事王  
姓王昏姻甥舅諸侯至之國有喜可賀可慶之事王  
使人夫往以物賀慶之可施及異姓之國所以親之  
也雖主異姓其同姓有賀慶可知故舉異姓包同姓  
也是以大行人云賀慶以贊諸侯之喜不別同姓異  
姓則兼同姓可知也異姓至甥舅之喜不別同姓異  
女身則男曰昏女曰姻若以親言之則女之父曰昏  
婿之父曰姻言甥舅者嫁女與之則為甥主娶女來

周禮卷八

二四

卷八

則為舅摠是昏姻之國也以九儀之命正邦國之位每命異儀

貴賤之位乃正春秋傳曰各位不同禮亦異數

至之位。釋曰此一經與下文為摠目以其大宗伯

掌五禮禮所以辨尊卑故以九儀之命正諸侯邦國

之位使之不有僭差也。每命至異數。釋曰云

各云所受賜貴賤不同即此經以九儀之命正邦國

之位事義相成故云貴賤之位乃正則不僭濫也

引春秋傳曰各位不同禮壹命受職始見命為正

亦異數者證每命異儀也壹命受職始見命為正

吏謂列國之士於子男為大夫王之下士亦一命鄭

司農云受職治職事。見命如字。始見至職事

命為正吏者對府吏胥徒非正吏以其府史胥徒皆

官長所自辟除未得王之命故以士得王命者為正

吏也云謂列國之士者謂公侯伯為列國下云七命

賜國鄭注孝經云列土封疆謂之諸侯亦據公侯伯

七命賜國則子男不得為列國也典命公侯伯之士

一命故鄭以列國之士解之也云於子男為大夫者

典命子男大夫一命是也云王之下士亦一命者無

正文直以序官有上士中士下士之名又典命大夫

四命之下空文宜有三命二命一命故以王之下士

一命解之若然典命不見王之下士三命已下者以

四命已上有出封之理故下云其出封皆加一等士

無出封之理故不言以義推之則士有三命已下也

先鄭云受職治職事者設官分職再命受服鄭司

止為治事故以治職事解之也再命受服鄭司

農云受服受祭衣服為上士玄謂此受玄冕之服列

國之大夫再命於子男為卿卿大夫自玄冕而下如

孤之服王之中士非再命則爵弁服鄭司至弁

服。釋曰先

鄭司至弁

鄭云受服受祭衣服為上士者祭衣服雖不指斥服  
名以義推之先鄭云為上士則服爵弁服也言為上  
士者上一命先鄭雖不言王之中士下士同一命此  
言再命為上士則王之中士下士同一命可知也玄  
謂此受玄冕之服者以司服云孤絺冕卿大夫同玄  
冕此云再命受服明據玄冕也云列國之大夫再命  
者亦據典命公侯伯之大夫同再命而知云於子男  
為卿者亦據典命而言也云卿大夫自玄冕而下如  
孤之服者此亦據司服之文案玉藻注云諸侯之臣  
皆分為三等其妻以次受此服則公侯伯子男為卿  
絺冕大夫玄冕士皆爵弁若然此注云於子男為卿  
卿當絺冕矣鄭云卿大夫自玄冕而下如孤之服者  
據司服之成文而言也云王之中士亦再命者上文  
已差訖云士則爵弁服者凡言士者無問天子士諸  
侯士例皆爵弁以助祭也若然司服不見爵弁於天子  
其王吉服有九自公已下轉相如其爵弁於天子諸  
侯非吉所用故不言案士冠禮皆有爵弁服是士

居功八

二十五

卷之八

助祭服故士以爵弁為正也案先鄭解此九儀皆先  
言王臣後鄭皆諸侯為首以王臣亦之者後鄭見上  
云正邦國之位故以諸侯為首以王臣亦之者後鄭見上  
首後以王臣亦之得其理也 **三命受位** 鄭司農云  
受下大夫之位玄謂此列國之卿始有列位於王為  
王之臣沁王之七士亦三命 **三命** 鄭司至三命。釋  
之位先鄭意以上七二命下大夫三命上大夫四命  
案王制云次國之下卿位當大夫之上一大夫小國之  
下卿位當大夫之下大夫則諸侯之五大夫有上下  
案序官有中大夫下大夫大夫則中大夫亦得名為上  
夫矣故先鄭以下大夫大夫三命上大夫四命即命大  
夫四命者是上大夫也後鄭不從者以侯伯子男名  
位不同侯伯猶同七命子男猶同五命况中大夫下  
大夫名位既同何嫌不得同命也是以典命唯見大  
夫四命是兼中下大夫故不從先鄭也玄謂此列國  
之卿始有列位於王為王之臣者諸侯之卿大夫皆

居功八

二十五

卷之八

得聘天子今於三命乃云始有列位於王為王之臣者以其再命已下卑雖得聘天子不得言位於王朝是以據列國之卿而言故曲禮云列國之大夫入天子之國曰某士注引春秋晉士起亦據晉國之卿三命而於天子稱士與天子三命之士同稱士即為王臣也 **四命受器** 鄭司農云受祭器為上大夫玄謂此公之孤始得有祭器者也禮運曰大夫具官祭器不假聲樂皆具非禮也王之禮運曰大夫亦四命 **注** 鄭司至四命。釋曰先鄭云受公之孤始得有祭器者為上大夫上已破訖玄謂此為祭服後為祭器則儀禮少牢用成牲皆是有地大夫則自得造祭器今云公之孤四命始得有祭器者但求四命已前有地大夫雖得造祭器祭器未具假之使足至四命即具有言始有祭器者據始祭器而言引禮運者證未四命已前祭器須假之

云王之下大夫亦 **五命賜則** 鄭司農云則者法也四命者約典命文 **注** 鄭司農云則者法也出為子男玄謂則地未成國之名王之下大夫四命出封加一等五命賜之以方百里二百里之地者方三百里以上為成國王莽時以二十五成為則方五十里合今俗說子男之地獨劉子駿等識古有此制 **注** 鄭司至制焉。釋曰先鄭云出為子馬。時掌反 **注** 鄭司至制焉。釋曰先鄭云出為子國之名者對下文七命賜國是成國此五命子男言則未成國但成國之賦有三若以出軍言之春秋襄公傳云成國不過半天子之軍謂據公五百里而言以其侯伯為次國二軍故也若以執圭為成國而言可及伯即下經七命賜國者是也若以千乘為國言之唯公及侯以其伯二百里不得出千乘故鄭



注論語云公侯之封乃能容之是也王之下大夫四  
命出封加一等五命亦是典命文云賜之百里二  
里之地者大司徒職文云方三百里以上為成國者  
此據下文七命賜國而言也云王莽時以二十五  
為則者此舉後代以況義二十五成與夏殷五十  
國亦與周時百里二百里之國同名則故云則方五  
十里云合今俗說子男之地者時有孟子張包周及  
何休等並不信周禮有五百里已下之國以王制百  
里七十里五十里等為周法故鄭指此等入為俗  
也云獨劉子駿等識古有此制焉者言劉子駿等則  
有馬融鄭司農及杜子春等皆信周禮有五百里已  
下之國周公大平制禮所定法故云識古有此制也  
引此諸文者證時有解 **六命賜官** 鄭司農云子男  
則為五十里者故也 入為卿治一官也玄謂此王六命之卿賜官者使  
自置其臣治家邑如諸侯春秋襄十八年冬晉侯及

諸侯圍齊荀偃為君禱河既陳齊侯之罪而曰曾臣

虜將率諸侯以討焉其官臣偃貫先後之 先悉薦

同後胡 **鄭** 鄭司至後之。釋曰先鄭云子男入為  
豆反 **鄭** 鄭治一官此後鄭不從者案典命唯有出  
封加一等無入加之文則出有加入無加今以子男  
五命入加一等為王朝六命卿於理不可且見此上  
下文所言賜受者皆自外之賜官為賜當身治一官亦  
六命之入使已有之今以賜官為賜當身治一官亦  
不可故後鄭皆不從也先鄭之義出加入亦加若毛  
君之義出加入減故詩云豈曰無衣六兮毛傳云  
天子之卿六命車旗衣服以六為節是出加入減也  
後鄭不從者諸侯入為王卿大夫其尊加故以為榮  
何得入則減之乎指如鄭武公桓公並不減鄭君之義  
徒詩入美之若減何美之有乎明入不減鄭君之義  
出加不減依於在國若言六兮者以晉侯入為王  
卿謙不敢必當七命之服故云六兮耳玄謂此六命

周禮

二

全

之卿賜官者使得自置其臣治家邑如諸侯者案載師有小都大都謂三公王子母弟所食邑小都王之卿六命所食邑如諸侯此則六命已上賜之官使得自置其臣治家邑如諸侯此則六命已上賜之官使得自其長立其兩已下是三公子母弟得立官如畿外諸侯但少一卿不足於諸侯而已言家邑雖與大夫家邑同名此則大都小都也卿大夫稱家故言家邑以表大小都耳引春秋者證諸侯以臣為官故荀偃自於晉侯稱官畿內諸侯臣亦稱官此經是也荀偃對河神故稱其君名諸侯於外事皆稱會臣言先後者先後謂左右謂七命賜國註王之卿六命出封加荀偃左右晉侯也

一等者鄭司農云出就侯伯之國註王之至之國

後鄭所云皆據典命而言以其王之卿六命出封如一等即七命是侯伯之國者也八命作牧

註謂侯伯有功德者加命得專征伐於諸侯鄭司農

云一州之牧王之三公亦八命

註謂侯至八命○釋曰案曲禮云牧

於外曰侯是牧本爵稱侯矣一州二百一十國選賢侯為牧今鄭兼言伯者牧用侯伯不定其牧若有賢侯則用侯若無賢侯則用伯可也故鄭兼言伯其牧下二伯亦或用侯或用伯故詩旒在責備伯鄭云衛康叔之封爵稱侯今日伯時為州伯是牧下二伯亦用侯也云加命得專征伐於諸侯者侯伯七命今云八命作牧明是侯伯加命也云得專征伐者案王制云諸侯賜弓矢然後專征伐也據州牧而言以其弓矢之賜州內有臣殺君子殺父不請於天子得專征伐之先鄭云一州之牧牧養也即大宰一曰牧以地得民是也云王之三公亦八命典命文

九命作伯

註上公有功德者加

命為二伯得征五侯九伯者鄭司農云長諸侯為方

伯註是上公至方伯○釋曰典命云王之三公八命

周禮

卷九

卷九

也二伯之文出於曲禮案曲禮云五官之長曰伯是  
職方鄭引公羊傳云自陝以東周公主之自陝以西  
召公左氏傳云昔召康公命我先君大侯九伯者僖公  
四年左氏傳云昔召康公命我先君大侯九伯者僖公  
伯汝實征之以夾輔周室賈服至等諸侯九州之伯  
若然與天子何殊而為夾輔乎故鄭以為五侯者九  
州有九牧牧即侯但二伯其分各得四侯半侯不可  
分故二伯皆言五侯也言九伯者九州有十八伯各  
得九伯故云九伯也此二伯其有違逆者各征半天  
下故云五侯九伯汝實征之也引之者證二伯尊得  
征半天下之事也先鄭云長諸侯為方伯者公羊傳  
云上無明天天子下無賢方伯方伯可及州牧并二伯  
故云方伯伯長也 以王作六瑞以等邦國 等猶齊  
是一方之長也 猶齊等也。釋曰此經與下為摠目有先  
等也 猶齊等也。釋曰此經與下為摠目有先  
猶齊等者案禮記雜記贊大行云博三寸厚半寸  
上左右各寸半其長短即王人所云皆依命數是也

圭法也既命諸侯當王執鎮圭 鎮安也所以安四  
齊等之使不違法也 方鎮圭者蓋以四鎮之山為瑑飾圭長尺有二寸

圭鎮安至二寸。釋曰此鎮圭王祭祀特所執故典  
瑞云王摺大圭執鎮圭繅藉五采五就以朝日則餘  
祭祀亦執之云鎮安也所以安四方者以職方九州  
州有一大山以為其州之鎮此鎮圭亦所以鎮安四  
方也云鎮圭者蓋以四鎮之山為瑑飾者以其諸侯  
圭皆以類為瑑飾此字為四鎮之字明以四鎮之山  
為瑑飾也無正文故云蓋以疑之四鎮者謂揚州之  
會稽青州之沂山幽州之醫無閭冀州之霍山是也  
云圭長尺二寸者案玉人云鎮圭尺有二寸天子守之是也  
公執桓圭 公二王  
之後及王之上公雙植謂之桓桓宮室之象所以安  
其上也桓圭蓋亦以桓為瑑飾圭長九寸

司疏

三十一

蔡

○釋曰此所執謂朝時案聘禮禮記及典瑞所云者  
是已下皆據朝時也云公二王之後者按孝經援神  
契云二王之後稱公大國稱侯皆千乘是二王後稱  
公云及王之上公者典命上公之禮及此上之九命  
作伯皆是王之上公也云雙植謂之桓者桓謂若屋  
之桓楹按檀弓云三家視桓楹彼注四植謂之桓者  
彼據柱之豎者而言桓若豎之則有四稜故云四植  
植即稜也此於圭上而言下二稜著圭不見唯有上  
二稜故以雙言之也云桓宮室之象所以安其上也  
者以其宮室在上須得桓楹乃安若天子在上須得  
侯衛守乃安故云安其上也云桓圭蓋亦以桓為璆  
飾者以無正文故亦云蓋也云圭長九寸者案玉人  
云桓圭九寸侯執信圭伯執躬圭信音身信當為身聲之  
誤也身圭躬圭蓋皆象以人形為璆飾文有龍纒耳  
欲其慎行以保身圭皆長七寸

○信音身  
孟反

○釋曰鄭必破信為身者古者舒申字皆為信故此  
人身字亦誤為信故鄭云聲之誤也云身圭躬圭蓋  
皆象以人形象致飾者以其字為身躬故鄭還以人  
形解之云文有龍纒耳者纒細也以其皆以人形為  
飾若不龍纒為異則身躬何殊而別之故知文有龍  
纒為別也云欲其慎行以保身者此則約上下圭為  
義既以人身為飾義當慎行保身也云圭皆七寸者  
案玉人云信圭躬圭七寸侯伯守之是也

子執穀璧男執蒲璧穀所以養人蒲為席所以安人

玉蓋或以穀為飾或以蒲為璆飾璧皆徑五寸不執

圭者未成國也疏穀所至國也○釋曰穀所以養

穀為飾或以蒲為璆飾者此亦無正文故亦言蓋以  
疑之言或者非疑以其二玉用物不同故云或耳云  
璧皆徑五寸者按玉人爛脫大行人有五寸之文也  
云不執圭者未成國也者據上文五命賜則是未成

同疏

三

疏

國以禽五等以等諸臣國擊之言至所執以自致

擊音至本或作贊國目案下文有孤執皮帛而此云以禽者

據羔已下以多為主也案莊公傳男贊大者玉帛小

者禽鳥尚書五玉亦云贊則玉亦是贊此上下文玉

為瑞禽云擊者此以相對為文故王以下言瑞天子

受瑞於天諸侯受瑞於天子諸臣無此義故以擊為

文鄭云擊之言至執之以自致者案士相見新升為

士皆執擊乃相見卿大夫亦然至於五等諸侯朝聘

天子及相朝聘皆執擊以自致孤執皮帛卿執羔大

乃得見主人故以至解擊也

夫執鴈士執雉庶人執鶩工商執雞國皮帛者束帛

而表以皮為之飾皮虎豹皮帛如今璧色繪也羔小

羊取其羣而不失其類鴈取其候時而行雉取其

介而死不失其節鶩取其不飛遷雞取其守時而

曲禮曰飾羔鴈者以績謂衣之以布而又畫之者自

雉以下執之無飾士相見之禮卿大夫飾擊以布不

言績此諸侯之臣與天子之臣異也然則天子之孤

飾擊以虎皮公之孤飾擊以豹皮與此孤卿大夫士

之擊皆以爵不以命數凡擊無庭實分介音界或作

既反與音餘臣尊諸侯之臣卑釋曰凡此所執天子之

爵同則擊同此文雖以天子之臣為主文兼諸侯之

臣是以士相見卿大夫士所執亦與此同但飾有異

耳鄭云皮帛者束帛而表以皮為之飾者案聘禮束

端丈八尺皆兩端合卷摠為五匹故云束帛也言表  
以皮為之飾者凡以皮配物者皆手執帛以致命而  
皮設於地謂若小行人圭以馬璋以皮為之飾於庭  
而圭璋特達以升堂致命也此言以皮為之飾者孤  
相見之時以皮設於庭手執束帛而授但皮與帛為  
飾耳云皮虎豹皮知者見禮記郊特牲云虎豹之皮  
示服猛且皮中之貴者勿過虎豹故知皮是虎豹皮  
也云帛如今璧色繪也者但玉有五色而言璧色繪  
蓋漢時有璧色繪故鄭舉以言之故云如今璧色繪  
其璧色繪未知色之所定也云羔小羊取其羣而不  
失其類者凡羊與羔皆隨羣而行者其鴈亦象焉而  
不失其類也云鴈取其守介而死不失其節者但雉性  
居但隨陽南北木落南翔水泮北徂其大夫亦當  
君無背云雉取其士執之亦當如雉耿介為君致死不  
介不可生服其士執之不飛遷者庶人府史胥徒新  
失節操也云鷩取其不飛遷者庶人府史胥徒新  
之時執鷩鷩即今之鴨是鷩既不飛遷執之者象  
人安土重遷也云雞取其守時而動者但工或為

與其巧作商或為君與販來去故執雞象其守時而  
勤云曲禮曰飾羔鴈者以績謂衣之以布而又畫之  
者鄭意以經所執天子之臣與諸侯之以布而又畫之  
之有異耳云自雉下執之無飾者欲見天子士諸侯  
士同皆無布飾以其士卑故不異又引士相見已下  
者欲以天子諸侯卿大夫士之摯皆異明文故言與以  
孤皮亦不同此孤卿大夫士之摯皆以爵不以命數者  
疑之也云此孤卿大夫士之摯皆以爵不以命數者  
但天子孤卿大夫士之命大夫四命士三命大夫再命士一  
命子男卿再命大夫一命士不命但爵稱孤皆執皮  
帛爵稱卿皆執羔爵大夫皆執鴈爵稱士皆執雉庶  
人已下雖無命數及爵皆執鷩天子諸侯下皆同故  
云皆以爵不以命數也云凡摯無庭實者案士相見  
皆不見有庭實對享私覲私以玉作六器以禮天地  
面之等有庭實故此言無也

四方

禮謂始告神時薦於神坐書曰周公植璧秉

周禮

卷三

黃宗進

圭是也

○坐才臥反後神坐放此



○禮謂至是也

爾若通而禮神則曰器上文人執則曰瑞對此文義

聘禮云圭璋璧琮凡四器者唯其所寶以聘可也尚

書亦以五瑞為五器卒乃復是其人執亦曰器也云

禮謂始告神時薦於神坐者此以玉禮神在作樂下

神後故鄭注大司樂云先奏是樂以致其神禮之以

玉而裸焉是其以玉禮神與宗廟裸同節若然祭天

當實柴之節也書曰周公植璧秉圭是也者此金縢

文彼以周公請天代武王死之說為三壇同墀又為

壇於南方周公於前立焉告大王王李文王故植璧

於三王之坐秉桓圭引之者以蒼璧禮天以黃琮禮

地以青圭禮東方以赤璋禮南方以白琥禮西方以

玄黃禮北方此禮天以冬至謂天皇大帝在北

禮地以夏至謂神在崑崙者也禮東方以立春

謂蒼精之帝而太昊句芒食焉禮南方以立夏謂赤

精之帝而炎帝祝融句芒食焉禮西方以立秋謂白精之

帝而少昊蓐收食焉禮北方以立冬謂黑精之帝而

顓頊玄冥食焉禮神者必象其類璧圜象天琮八方

象地圭銳象春物初生半圭曰璋象夏物半死琥益

象秋嚴半璧曰璜象冬閉藏地上無物唯天半見

才宗反璋音章琥音虎璜音黃混戶本反

本又作崑音昆論音倫本又作崙魯門反

周禮

禮記

卷八

丘者案大司樂云以雷鼓雷鼗雲門之舞冬日至於  
地以上之圓丘奏之若樂六變則天神皆降是也云禮  
地以夏至謂神在崑崙崙崙大可知故大司樂云以  
璧禮昊天明明黃琮禮崑崙崙崙大地可知故大司樂云以  
靈鼓靈鼗夏日至於澤中之方丘奏之若樂八變則  
地示皆出是也故鄭彼云天神則主北辰地示則主  
崑崙是即與此同也云禮東方以立春謂蒼精之帝  
者此已下皆據月令四時迎氣皆在四立之日故以  
立春立夏立秋立冬言之也知皆配以人神彼止為告  
亦據月令四時十二月皆陳人帝人神彼止為告  
於明堂及四時迎氣配天帝而言告朔於明堂告五  
人帝告五人神者以其告朔入明堂至秋揔享五帝於明  
堂皆以五人神者以五人神配天若然迎氣在四郊還是  
迎五天帝明知五人神亦配祭可知以其自  
外至者無主不止故皆以人帝人神為配也言蒼精  
赤精白精黑精者皆據春秋緯運斗樞云大微宮有  
五帝座星文耀鉤亦云靈威仰之等而說也云禮神

者必象其類者即璧圓已下是象其類也案爾雅云  
圜也云琮八方圭象地者天圜以對地方地有四方是  
八方也云圭圭象地者天圜以對地方地有四方是  
上左右各寸半是圭也云圭圭象地者天圜以對地方地有四方是  
四圭有邸以祀天兩圭有邸以祀地兩圭半四圭又  
云圭璧以祀日月是一圭半兩圭又云璋邸射以祀  
山川是璋又半圭故云圭璋又云圭璋又云圭璋又云  
者何璋判白赤半圭曰璋云象萬物半死者夏時齊  
麥死是半死云琥猛象秋嚴者謂以玉為虎形猛屬  
西方是象秋嚴也云半璧曰璜者逸禮記文似半圭  
曰璋也云冬閉藏地無物唯天半見者列宿為圭  
文草木為地文冬時草木枯落唯天上列宿仍在故  
云唯天半見故用半璧曰璜也此六玉所用則上方璜  
下琮案觀禮加方明東方圭南方璋西方琥北方璜  
與此同唯上圭下璧與此違者鄭彼注云上方璜以蒼  
璧下宜以黃琮而下之神是日月故陳玉與此不同也此  
貴者也彼上下之神是日月故陳玉與此不同也此

周流

三五



經神不見中央合樞紐者此四時迎氣皆在四郊小  
宗伯云兆五帝於四郊鄭注云黃帝亦於南郊是也  
易云天玄而地黃今地用黃琮依地色也  
而天用玄者蒼玄皆是天色故用蒼也  
皆有牲幣各

放其器之色幣以從爵若人飲酒有酬幣  
牲。放方

**疏**皆有至之色。釋曰言皆則上六玉所禮者皆有  
牲與幣也言各放其器之色則上蒼璧等六器所

有牲幣各放此幣之色。幣以至酬幣。釋曰知  
幣是從爵非禮神者若是禮神當在牲上以其神幣

與玉俱設若肆師云立大祀用玉帛牲牲是帛在牲  
上今在下明非禮神者也云若人飲酒有酬幣者獻

尸從爵之幣無文故以生人飲酒之禮况之案聘禮  
饗時有酬幣明此幣既非禮神之幣則獻尸後酬尸

時亦有幣以天產作陰德以中禮防之以地產作陽  
之從爵也

**德以和樂防之**  
鄭司農云陰德謂男女之情天

生而自然者過時則奔隨先時則血氣未定聖人為  
制其中令民三十而娶女二十而嫁以防其淫泆令  
無失德情性隱而不露故謂之陰德陽德謂分地科  
以致富富者之失不驕奢則吝嗇故以和樂防之樂  
所以滌蕩邪穢道人之正性者也一說地產謂土地  
之性各異若齊性舒緩楚性急悍則以和樂防其失  
令無失德樂所以移風易俗者也此皆露見於外故  
謂之陽德陽德陰德不失其正則民和而物各得其  
理故曰以諧萬民以致百物玄謂天產者動物謂六

牲之屬地產者植物謂九穀之屬陰德陰氣在人者  
 陰氣虛純之則劣故食動物作之使動過則傷性制  
 中禮以節之陽德陽氣在人者陽氣盈純之則躁故  
 食植物作之使靜過則傷性制和樂以節之如是然  
 後陰陽平情性和而能育其類  
○為制于偽反其中  
 呈反下同淫泆如字本亦作佚條徒歷反邪似  
 嗟反道人音導悍戶幹反劉音旱戚音胡板反  
 司至其類○釋曰天產地產與陰德陽德無正文故  
 先鄭後鄭各以意解之不從先鄭天產是天生自  
 者以其天產地產相對產生也天生謂陰陽配合而  
 生不由人之營造當是六牲地生謂由人營種即  
 物九穀之屬是也故天產地產皆不從先鄭也其  
 德陽德後鄭又不從先鄭者言德者謂在身為

今先鄭以陽德為分地利以致富以男女之情亦非故  
 德為不露見自相違即知陰德為男女之情亦非故  
 後鄭皆據人身陰陽之氣解之先鄭一說地產謂土  
 地之性此說地產與天產地產之性而自然何異故後鄭  
 亦不從也先鄭又云故曰以謂萬民以致百物者取  
 下文釋此也玄謂天產者動物謂六牲之屬者馬牛  
 羊豕犬雞並自然陰陽配合而生故謂之天產然萬  
 物蠢動者皆自然配合獨言六牲者但以此經云以  
 天產作陰德據人所膳食作動身中陰德故據六牲  
 而言也云地產者植物謂九穀之屬者九穀並是人  
 所種植故云植物然草木皆地產今獨言九穀亦據  
 此經云作陽德謂食之作動人身中陽德故據九穀  
 而言也云陰德陰氣在人者陰氣虛純之則劣故食  
 動物作之使動者以其陰主消物是虛純則劣動  
 物是陽故須食動物六牲作之使動也云過則傷性  
 制中禮以節之者過謂氣太過則傷性傷性則  
 奢泰潛溢故制中禮以防之禮言中者凡人奢則  
 上儉則逼下禮所以制中使不奢不逼故以禮為中

也云陽德陽氣在人者陽氣盈純之則躁故食殖物  
作之使靜者案禮記玉藻云顛實陽休是陽主盈滿  
故云陽氣盈純之則躁者陽氣主動不兼陰氣純之  
則躁故食殖物作之使靜知植物為陰者見聘禮致  
饗餼醢在碑東醢在碑西醢是穀之所為是穀物為  
陽之義也而此云植物陰者此以動植相對故動為  
陽植為陰彼以太靜為傷性樂為陽故制和樂以節之  
則傷性者謂太靜為傷性樂為陽故制和樂以節之  
陽氣盈案樂記云禮減而進以進為文故禮能濟虛云  
陰氣虛樂記云禮減而進以進為文故禮能濟虛云  
如是然後陰陽平情性和者謂陰氣虛齊之使盈陽  
氣盈損之使虛故云陰陽平情性和也云而能育其  
類者即下文合天以禮樂合天地之化百物之產以  
地之化已下是也

事鬼神以諧萬民以致百物

則四者乃得其和能生非類曰化生其種曰產

反以禮至百物○釋曰上文云中禮和樂是禮樂  
物感化則能合天地之化謂能生非類也又能生其  
種故云百物之產又以禮樂事鬼神則尚書云祖考  
來格之等是也云以諧萬民者則尚書云庶尹允諧  
是也○禮濟至曰產○釋曰禮濟虛樂損盈此樂記所  
云禮減而進以進為文者是禮濟虛樂損盈此樂記所  
當濟益其虛使之實滿又云樂盈而反以反為文者  
是樂損盈反謂自抑上是樂當自抑止使盈而不放  
溢也云並行則四者乃得其和者言並行謂禮樂並  
行者乃得其和也言四者謂天地之間使不盈不虛折  
一以事鬼神為二以諧萬民為三以致百物為四也  
知化產共為一者以其化與產氣類相似故為一也  
云能生非類曰化者凡言變化者變動化相將先變後  
惡為善也變之動則變變則化而性善也又與鳩化為鷹之

同流

三十一

等皆謂身在而心化若田鼠化為鴛雀雉化為蛤蜊

之等皆據身亦化故云能生非類曰化也易云乾道變化亦是先變後化變化相將之義也云生其種曰產者卵生胎生及萬物草木但如本者皆曰產也

凡祀大神享大鬼祭大示帥執事而卜日宿祗滌濯

涖玉鬯省牲鑊奉玉盥詔大號治其大禮詔相王之

大禮也玉禮神之玉也始涖之祭又奉之鑊烹牲器也

也玉禮神之玉也始涖之祭又奉之鑊烹牲器也大

號六號之大者以詔大祝以為祝辭治猶簡習也豫

簡習大禮至祭當以詔相王羣臣禮為小禮故書涖

作立鄭司農讀為涖涖視也○省本又作青同息

郭反盥音咨下同詔相息亮反注下同後詔凡祀  
相皆放此概古愛反本或作概享普庚反  
禮○釋曰此亦法三才故享大鬼在其中帥執事而  
卜日者謂祭三者鬼神之時祭前十日大宗伯先帥  
執事有事於祭者共卜取吉日乃齊云宿祗滌濯者  
謂祭前一宿視所滌濯祭器看潔淨以否云涖玉鬯  
者天地有禮神之玉無鬱鬯宗廟無禮神之玉而有  
鬱鬯但宗廟雖無禮神玉仍有圭贊璋亦玉而故  
曲禮云玉曰嘉玉郊特牲云用玉氣是也云省牲鑊  
者當省視亨牲之鑊云奉玉盥者此玉還是上文所  
涖者盥謂黍稷之祭又當盛以瓦盥但盥與上鬯互見  
為義皆始時臨之祭又奉之詔大號者謂天地人鬼  
大祝出祝辭也云治其大禮者謂天地人鬼神祭  
禮王親行之為大禮對下小宗伯治小禮為小也詔  
相王之○大禮者謂未至之時詔告之及其行事則又  
相之○大禮者謂未至之時詔告之及其行事則又  
期卜日帥執事而卜日注云執事宗伯大宰之屬此  
注云執事諸有事於祭者二注不同者以其大宰不

月流

三十九

施水

掌祭事故云執事大宗伯太卜之等卜日而已此大  
宗伯主祭祀之事故摠諸有事於祭者也云滌濯  
祭器也者此滌濯止是蕩滌以少牢有概祭器故據  
而言之概即拭也云玉禮神之玉也者即蒼璧黃琮  
青圭赤璋之等及四圭兩圭之類皆是禮神置於神  
坐也案九嬪職云贊玉璽注云玉璽敦盛黍稷與  
此注玉為禮神之玉璽即非玉敦所飾注不同者彼  
九嬪所贊贊后設之據宗廟宗廟無禮神玉則玉璽  
不得別解故為玉敦此據天地為主有禮神玉故與  
盥別釋也大宰云祝五帝贊玉幣爵之事注云三者  
執以從玉至而授之彼所執據五帝此所奉據昊天  
與崑崙故不同云始涖之祭又奉之者鄭據上云涖  
涖臨視也直視看而已下云奉擗手執授玉故云涖  
又奉之云鑊亨牲器也者案特牲少牢鑊即爨在  
門之外東璧也云大號六號三號四號曰牲號五  
六號一曰神號二曰示號三曰鬼號四曰牲號五  
盥號六曰幣號之等是六號之大者也云以詔大  
以為祝辭者經云詔大號大祝是事神之入又

號故知所詔是詔大祝為祝辭祝辭則祝版之辭是  
也云羣臣禮為小禮者則小宗伯小祝行者是也  
若王不與祭祀則攝位王有故代行其祭事音預與

下有疾及哀慘皆是也量人云凡宰祭與鬱人受  
同有疾及哀慘皆是也量人云凡宰祭與鬱人受  
嘏歷而皆飲之注云言宰祭者冢宰佐王祭亦容攝  
祭此宗伯又攝者冢宰貳王治事宗伯主祭事容二  
官俱攝故

凡大祭祀王后不與則攝而薦豆籩豆

薦徹豆籩王后之事凡大至邊徹釋曰天地及  
言凡大祭祀王后不與謂后應與而不與又云大祭  
祀明非羣小祀則大祀者唯宗廟而已則攝而薦豆

籩徹者鄭云薦徹豆籩王后之事是王后有故宗大  
伯攝為之凡祭祀皆先薦後徹故退徹文在下也大  
賓客則攝而載果載為也果讀為裸代王裸賓客

同疏

四

禮記

以鬯君無酌臣之禮言為者攝酌獻耳拜送則王也

鄭司農云王不親為主出注小宗伯職故此至大賓

果釋曰此大賓客對文則賓客異散文則通故大

司徒云大賓客令野脩道委積是賓客為諸侯通也

大行人云大賓為五等諸侯大客即謂其臣是賓客

異也案大行人云王公之禮再裸而酢此再裸者有

后裸則亦攝為之內宰贊之侯伯一裸而酢子男一

裸不酢此皆無后裸王不親酌則皆使大宰宗伯攝

而為之載為至為主釋曰知代王裸賓客以

鬯者見鬯人宗廟及賓客皆以鬯實彝而陳之即大

行人所云裸與此裸皆用鬯也云君無酌臣之禮

者見燕禮大射諸侯禮皆使大夫為賓宰夫為主人

是諸侯君不酌臣此大賓客遣大宗伯代裸是天子

君亦不酌臣也云言為者攝酌獻耳拜送則王者以

其言代而為裸即直裸不拜案卿飲酒燕禮大射

賓主獻酢皆拜送其送是王自為之以其恭敬之

不可使人故也引司農在下者不親為朝覲會同則

主即若不酌臣義合故引之在下也

為上相大喪亦如之王哭諸侯亦如之

也出接賓曰擯入詔禮曰相相者五人卿為上擯大

喪王后及世子也哭諸侯者謂薨於國為位而哭之

檀弓曰天子之哭諸侯也爵弁經紼衣曰擯必刃

黃文岳

同紼則朝覲至如之釋曰朝覲會同即兼四時

其反朝覲云則為上相者此則大行人云上公

之禮擯者五人侯伯四大夫子男三人是也云大喪亦

如之者后及世子喪王為此主哭及拜賓則宗伯亦

為上相也云哭諸侯亦如之者謂諸侯薨於本國赴

告天子天子為位哭之大宗伯亦為上相與王為擯

耳相詔至紼衣釋曰為相詔王禮也者經三

事為相皆是詔告王禮也云出接賓曰擯者據大行

禮也

禮也

禮也

禮也

禮也

禮也

禮也

禮也

禮也

禮也

禮也

禮也

禮也

黃文岳

人云擯者五人四人三人而言也云入詔禮曰相者此據同儀云每門止一相及廟唯上相入是入廟詔禮曰相此對文義爾通而言之出入皆稱擯也云相者五人卿為上擯者依大行人據上公而言此大宗伯為承擯若大朝觀則肆師為承擯四時來朝小行人為承擯案觀禮齊夫為末擯若待子男則三人足矣若侯伯四人者如一士上公五人者如二士今鄭云相者五人卿為上擯據此大宗伯是卿故此上擯而言也云大喪王及后世子也者以其與王為上相則王在矣而云大喪則兼王后及世子矣亦得見謂薨於國為位而哭之者若來朝薨於王國則王為之總麻不應直哭之而已故引檀弓云天子之哭諸侯也爵弁經紂衣案彼注云麻不加於采經衍字以其遙哭諸侯著爵弁紂衣而已不王命諸侯則儻合加麻經於紂衣爵弁之上也

賓進之也王將出命假祖廟立依前南鄉儻者進當

命者延之命使登內史由王右以策命之降再拜稽首登受策以出此其畧也諸侯爵祿其臣則於祭焉

○假音格至也依於豈○儻進至祭焉○釋曰云反鄉許亮反策初革反儻進之也者以命諸侯故知儻謂進使前以受策也云王將出命假祖廟者若諸侯命臣則因祭宗廟命之則祭統十倫之義五曰見爵賞之施焉故祭之日一獻君降立於阼階之南南鄉所命者再拜受書以歸又云古者於禘也發爵賜服順陽義者諸侯命臣必於祭時若天子命臣不要在祭時欲命臣當特為祭以命之故洛誥成王命周公後云烝祭歲文王駢牛一武王駢牛一王命作策逸祝策惟告周公其後注云告神周公宜立後謂封伯禽是非時而特假祖廟故文武各特牛也云立依前南鄉者此案司几筵云大朝觀大饗射凡封國命諸侯王位設黼依前南鄉是立依前南鄉之封事也云儻者進當命者延之命使登內史由王右以策

同疏一

四

黃

命之降再拜稽首登受策以出者史由王右以策命之者此案觀禮天子使公與史就館賜侯氏命服時史由公右執策命之又案祭統云祭之日一獻君降立於阼階之南南鄉所命北面史由君右執策命之再拜稽首受書以歸天子無降立之事其餘則同命諸侯之史當王右以策命之云降再拜稽首登受以出約僖二十八年王命晉侯之事案彼傳云王命內史叔興父策命晉侯為侯伯當時晉侯降再拜稽首登受策以出據彼文也云此其略也者但命諸侯其時威儀更有委曲今所言不載故云略也云諸侯爵祿其臣則於祭焉者

**國有大故則旅上帝及四望**

故謂凶裁旅陳也陳其祭事以祈焉禮不如祀之備也上帝五帝也鄭司農云四望日月星海玄謂四望五嶽四鎮四瀆

**禮** 故謂至四瀆釋曰此旅是祈禱之名是以知是凶裁凶謂年穀

不熟裁謂水火也云旅陳也陳其祭事以祈焉禮不如祀之備者但祈謂祈請求福得福乃祠賽之祠賽則備而與正祭同故知禮不如祀之備也云上帝五帝也者案禮器云祀帝於郊而風雨寒暑時風雨寒暑非一帝故知是五帝也鄭司農云四望日月星海後鄭一帝故知是五帝也鄭司農云四望日月星海後鄭不從者禮無祭海之文又山川稱望故尚書云望秩于山川是也玄謂四望五嶽四鎮四瀆知者祭山川既稱望案大司樂有四鎮五嶽崩四瀆又與五嶽相配故知四望中有此三者言四望者不可一往就祭當四向望而為壇遙

**王大封則先告后土**

**禮** 后土七

神也黎所食者

**禮** 后土至食者釋曰大封謂若出封皆加一等是其大封之事對封公卿大夫四命其邑者為小封云則先告后土者封是土地之事故先以禮告后土神然後封之也注云后土土地之神也黎所食者言后土有二若五行之官東方木官勾芒中央

月流

四三

集



土官后土此等后土土官也黎為祝融兼后土故云  
黎所食者若左氏傳云君戴皇天而履后土彼為后  
土神與此后土同也若句龍生為后土官死配社  
以社為后土其實社是五土摠神非后土但以后  
配社食世人因名社為后土耳此注本無言后土  
寫者見孝經及諸文注多言社后土因寫此云后  
社故鄭答趙商云句龍本后土後遷為社王大封先  
告后土玄云后土土神不言后土社也鄭又答田變  
云后土古之官名死為社而祭之故曰后土社句龍  
為土官後轉為社世人謂為后土無可怪此中后土  
不得為社者聖人大平制禮豈得以世人乃頌祀于  
之言著大典明后土土神不得為社也

**邦國都家鄉邑**

**注**頌讀為班班其所當祀及其禮都

家之鄉邑謂王子弟及公卿大夫所食采地音頌

**注**頌讀至采地釋曰云頌讀為班者鄭於周禮  
以頌皆讀為班班謂布也云班其所當祀及其禮

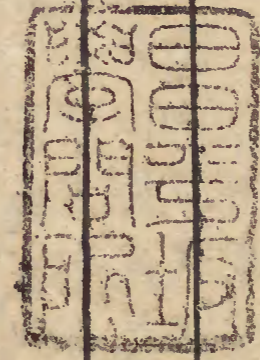
但名位不同禮亦異數既班其祀明亦班禮與之故  
連言禮也班禮謂若諸侯不得祭天地唯祭社稷宗  
廟五祀之等二王後與魯唯祭天仍不得祭地大都  
亦與外諸侯同其禮者若獻尸上公九侯伯七子男  
五皆大牢也云都家之鄉邑謂王子弟以下者鄭恐經  
亦大牢也云都家之鄉邑謂王子弟以下者鄭恐經  
鄉邑六鄉六遂非都家之內鄉邑故以明之謂都家  
之內鄉邑耳其都家之內鄉邑未必一如六鄉六遂  
家數但采邑之內亦有二十五家為里以上以相統  
領故一成之內得有革車二十五家為里以上以相統  
兵及出稅之法即謂之鄉邑也謂王子弟者以親疏  
分於大都小都家邑三處食采地言及公卿大夫采  
地者謂若載師職公大  
都卿小都大夫家邑也

周禮

卷六

麻正麻正

司斷亦異其類其所以也



六代

