

醫方類聚

三四

				一	漢書門
			二	二	
			四	三	
		五	二	三	
一	二	六	二	三	
					類
					函
					架
					冊

					內閣文庫
				漢	
			二	四	
		一	二	三	
三	函	二	二	三	
					類
					冊
					架

內閣文庫	
番號	漢 12423
冊數	12(4)
函號	300 217



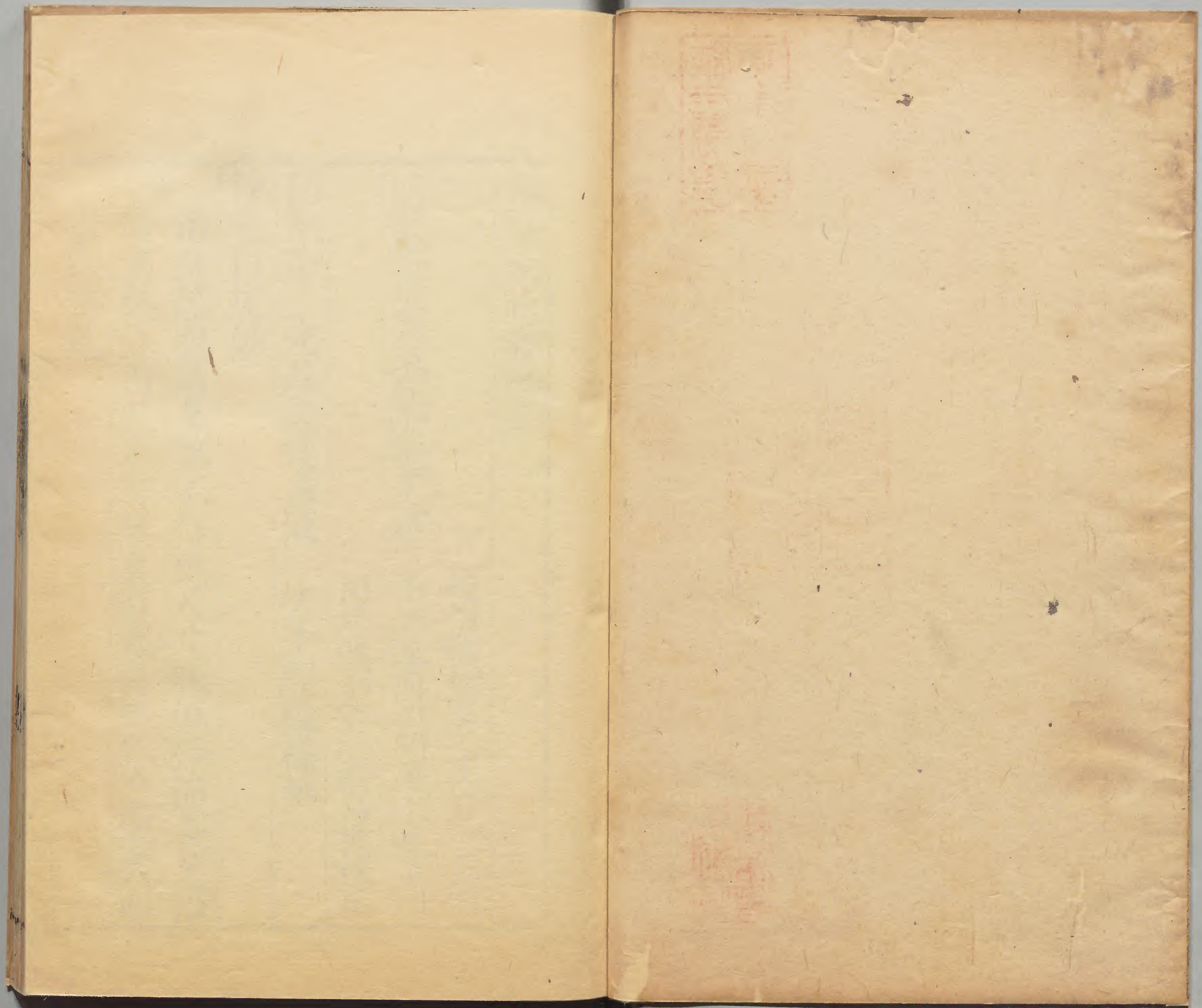
A 1 2 3 4 5 6 M 8 9 10 11 12 13 14 15 B 17 18 19

Kodak Gray Scale



© Kodak, 2007 TM: Kodak





聖元成卷第三

汪氏醫書
汪氏醫書

趙州教授進之王好

趙州教授進之王好

明監察御史東萊桂

亭綦才命梓

兩淮運同四明屠本峻重刊

兩淮運副姚江嚴昌世校正

陽明證 先足經從湯液 次手經從襍例

仲景白虎湯

治身熱頭痛鼻乾不得臥尺寸脉俱浮而長又治
傷寒脉浮滑此表有熱裏有寒非寒冷之寒寒邪
之寒熱也

石膏 錢四

甘草 錢半

知母 錢半

粳米 勺一

右麤末每服五錢七水一盞半米熟去滓溫服

白虎加人參湯 治動而傷暑大渴

白虎加蒼朮湯 治靜而傷暑不渴

白虎加桂湯 治中暑自汗微惡寒

白虎加梔子湯 治小便淋而煩

白虎加五味湯 治嗽而少津液

竹葉石膏湯

治傷寒解後虛羸少氣逆欲吐

石膏 錢二

人參 錢半

粳米 百粒

半夏 錢二半

甘草 字一

竹葉 片五

麥門冬 錢一

右為麤末每服五錢七水一盞煎至米熟溫服

張仲景炙甘草湯 本方在太陽門傷寒類要甘草一物湯後

此本太陽證當例於太陽條下胞者肺之府也故

入陽明例

活人五味子湯 治傷寒喘促脉伏而厥

人參 錢三半

五味子 兩半

陳皮 錢二半去白

杏仁二錢半

生薑二錢半棗三枚

麥門冬去心二錢半

右剉如麻豆大水二盞半煎至一盞去滓分二服

熬猪肚湯 益氣之源以消陰翳則便溺有節羊

肉冬瓜湯 膏癰飲水洩多 腎氣丸

胃熱消穀善食而瘦 地黃丸

消渴手太陽不止消中足陽明 消腎足少陰癰成

消中而數少便 內化丹 麥門冬湯

易老順氣散小承氣湯也 鳳髓丹 化水丹

壯水之主以制陽光則渴飲不思

仲景諸瀉心等湯 手少陰也以其心下痞故入陽

明例又况服梔子黃芩黃連黃蘗大黃為上經之

劑安得不例陽明乎

大黃黃連瀉心湯

治太陽病醫發汗遂發熱惡寒因復下之心下痞

表裏俱虛陰陽血氣并竭無陽則陰毒復加燒針

因胞煩面青黃膚瞶者難治若色微黃手足温者

易愈心下痞按之濡其脉關上浮者

大黃二兩 黃連一兩 加黃芩為伊尹三黃湯

右二味剉如麻豆沸湯二升漬之須臾絞去滓分
溫再服

附子瀉心湯

治心下痞而復惡寒汗出本以下之故心下痞與
瀉心湯痞不解其人瀉而口燥煩小便不利者五
苓散主之

大黃 黃連 黃芩 附子

生薑瀉心湯

治傷寒汗出解之後胃中不和心下痞硬乾噫食

臭脅下水氣腹內雷鳴下利者此湯主之

生薑 甘草 黃芩 人參

半夏 乾薑 黃連 棗

右八味以水五升煮取三升去滓再煎取一升半

溫服半升

易老門冬飲子一名生脉散 治老弱虛人太渴

人參 五味子 麥門冬 枸杞

甘草 白茯苓

右咬咀生薑水煎此藥與內化丹相表裏手太陰

足少陰子母上下經也

王朝奉錄千金方 此方本意出竹葉石膏湯例以此知仲景群方之祖也 治勞復能起死人氣欲絕者煮之有功用麥門冬湯

麥門冬湯

麥門冬一兩

甘草炙二兩

粳米半合

右麥門冬去心為細末水二盞煎粳米令熟去米約得湯一小盞半入藥五錢七棗二枚去核新竹葉十五片同煎至一盞去滓大溫服不能服者綿

滴口中 後人治小兒不能灌去者宜用之綿滴法此方不用石膏以其三焦無大熱也兼自欲死之人陽氣將絕也故不用石膏若加人參尤妙

玉露散

寒水石半兩

石膏半兩

甘草二錢半生半炙

右為細末湯調服

外臺蒸病一曰骨蒸二曰脉蒸三曰皮蒸四曰肉蒸五曰內蒸各隨藏主又二十三蒸各應見湯液主之盡矣 五曰內蒸所以言內者必外寒熱把手

附骨而熱也其根在五臟六腑之中心

因病後得之骨肉自消飲食無味或皮毛燥而無光
澤蒸極之時四肢漸細足腫趺起石膏十兩碾如
乳粉法水和服方寸七日再以體涼為度

類要治膏癰飲少小便多

秦椒一分

瓜蒂二分

右水調服方寸七日三服此方服之令人多吐宜
約量多少不可太過一升分三

伊尹甘草瀉心湯

治傷寒中風醫反下之其人下利日數十行米穀
不化腹中雷鳴心下痞硬而滿乾嘔心煩不得安
醫見心下痞謂病不盡復下之其痞益甚此非結
熱但以胃中虛客氣上逆故便硬也宜此湯主之

甘草二兩

半夏一兩

黃芩

乾薑各三兩半

黃連半兩

人參半兩

棗六枚

右七味以水五升煮取三升去滓再煎取一升半
溫服半升分三 伊尹湯液此湯也七味今監本
無人參脫落之也伊尹三黃湯無黃芩亦後人脫

落之也

半夏瀉心湯

治下利而不痛者為痞也痛即為結胞

半夏

一兩一錢半

黃芩

人參

甘草

炙兩半

乾薑

一兩半

黃連

兩半

大棗

六枚

右水五升煮取三升去滓再煎一升半溫服半升

分三

錢氏瀉心湯一物 易老亦用一物瀉心湯導赤散

瀉心湯瀉心湯瀉心湯

導赤散

生地黃

木通

甘草

竹葉

等分

右咬咀水煎去滓服一法去甘草加黃芩為火府

用煉蜜為丸彈子大細嚼竹葉湯下

一物瀉心湯

張子脩先生為泄斑湯其法見斑論改誤

伊尹三黃湯錢氏改為丸治吐血黃疸

活人黃連解毒湯四味無大黃亦得與四物湯相

合為各半湯 守真為既濟解毒丸

活人解毒四味 海藏加防風連翹為五黃丸亦

合防風金華丸治風熱 加柴胡治小兒潮熱

加葛根治酒毒加蘆薈青黛為衣治小兒肝熱并

痞熱食塗上脚面黃腹大而足細久則不治

仲景茵陳蒿大黃湯

治濕熱發黃

茵陳蒿 六 大黃 三 梔子 二

梔子藥皮湯二物

治燥熱發黃

文潞公藥準

仲景茵陳蒿大黃湯治發黃大便自利不止者加黃

連黃栢各三兩今加大黃用之多効 梔子藥皮

湯加大黃黃連活人合而用之改名解毒湯仲景

本方無黃芩今議方復有黃芩 活人用之伊尹

湯液大黃黃芩并脫落之也 文潞公連藥二物

湯治黃有神寒熱者加小柴胡湯

李思訓論義

發黃有陰陽然當猶為末也云陽者大渴而不與水

炎熱而不通風是也云陽黃者鮮之原藥過劑施之而遂寇陽和既言此二句當時本無陰候但言黃證皆陽壞而成陰不必直指有陰證故治黃茵陳蒿爲君佐以大黃梔子之屬是也若太陰有黃不必茵陳蒿內用乾薑只用理中溫藥足矣既有茵陳蒿乾薑湯則知熱證壞而成陰也學者要窮其源故大病主藥內加熱以溫之也謂如桂枝加芍藥桂枝加大黃皆於本藥外所可宜者加之也大黃黃連瀉心湯 文潞公金匱要略爲三黃

丸錢氏改爲三黃湯去黃芩爲二聖丸二味等分細末猪膽湯煮熟如菜豆大每服十丸米飲下

香連丸治泄利 橘連丸疳瘦膽煮粟米粥爲丸 襍病發黃痺虛也黃久不去者有積也補脾磨積則不可用涼瀉之藥

活人酒煮黃連丸

治暑毒伏深久不差無藥可治大渴者宜此右黃連四兩無灰酒浸上一寸以重湯熬乾碾爲細末糊丸菜豆大熱水下三十丸胞中清涼不渴爲愈

肘後治黃疸醫所不能治水菘汁頓飲一小升
平日服食後須微汗小便出愈不爾再服

紅丸子

治大人脾積氣滯胞膈滿悶面黃腹脹四肢無力
酒積不食乾嘔不止脾連心胞及兩乳痛婦人脾
血積氣諸般血癥氣死及小兒食積骨瘦面黃肚
脹氣急不嗜飲食漸或脾勞不拘老小並宜服之

京三稜

三斤水浸令軟切作片字

蓬莪朮

五斤

陳皮

五斤揀淨

胡椒

三斤

青皮

五斤

乾薑

三斤炮

右六味同為細末醋糊為丸桐子大 紅為衣每

服三十丸食後薑湯吞下小兒臨時加減服之

易簡紅丸子

脩合治劑之法並見前方

三稜

蓬朮

陳皮

青皮

胡椒

乾薑

阿魏

礬石

右每服六十丸薑湯送下大治大人小兒脾胃等
患用極有神効 但三稜蓬朮本能破癥消癖其
性猛烈人不以此為常服之劑然今之所用者以
出產之處隔絕二藥不得其真乃以紅蒲根之類

代之性雖相近而功力不同年老虛人小兒妊婦
以其治病不能傷耗真氣但服之無疑 此藥須
是脩合令精細用好米醋煮陳米粉爲丸若自修
合之時當去阿魏礬紅名小橘皮煎尋常飲食所
傷中脘痞滿服之應手而愈 大病之後穀食難
化及治中脘停酸並用薑湯下 脾寒瘧疾生薑
橘皮湯下 酒疸穀疸遍身皆黃大麥湯下 兩
脇引乳作痛沉香湯下 脾食積面黃腹脹時或
乾嘔煨薑湯下 婦人脾血作痛及血癥氣癥並

經血不調或過而不來並用醋湯下 寒熱往來
者尤宜服之 產後狀如癰瘤者此乃敗血上攻
迷亂心神所致當以此藥用熱醋湯下其効尤速
男子婦人有癰瘤之患者未必皆由心經蓄熱
者亦因脾氣不舒遂致痰飲上迷心竅故成斯疾
若服涼藥過多則昏亂益甚當以此藥用辰砂爲
衣以橘皮煎湯下名小鎮心丸婦人惡吐嘔逆全
不納食諸藥不効惟此最妙仍佐以二陳湯服之
疑其墮胎必不信服每每易名用之特有奇功然

恐妊婦服之後偶爾傷動必歸咎於此藥故不敢

極言其妙 痰迷者紅丸子 心熱者妙香丸

小便不利煩燥喘渴加茯苓猪苓滑石當歸官桂

燥煩喘嘔不渴加陳皮白木半夏生薑茯苓

四肢遍身冷加附子甘草

茵陳蒿治肢體逆冷腰上自汗加

附子 乾薑 甘草

茵陳附子湯未已其脉上加 吳茱萸 附子

乾薑 木通 當歸

韓氏立名雖曰茵陳茯苓湯茵陳橘皮湯小茵陳湯

茵陳四逆湯茵陳附子湯茵陳茱萸湯大抵只是

仲景治陰證加茵陳也用者要當識之此證言是

溫熱與寒濕故入陽明例謂關天五之氣也

丹砂丸 勞復後目中及偏身黃

丹砂 馬牙硝 麥門冬

犀角 牛黃 金箔

右治下後不任承氣者宜丹砂丸膩粉一錢下之
用砂糖輕粉新汲水調下煩燥病源云陰少陽勝

也陰病亦有煩燥病 少陰病吐利煩燥四逆者
 死 結胞證有煩燥者死 大青龍亦有煩燥而
 燥也 金匱竹皮大丸主虛煩佳 又扶苓散猪
 苓湯並主煩燥 少陰病吐利手足逆冷煩燥扶
 苓四逆湯 發汗吐下後復煩燥不解者扶苓四
 逆湯 少陰病吐利手足逆冷煩燥欲死者吳茱
 萸湯 又八正散治煩燥佳

仲景梔子豉湯 治懊憹煩燥不得眠

梔子 四箇 豉 半兩

右水二盞煎梔子至一盞入豉煎至七分溫服得
 快止後服 一法加甘草三錢半本非吐藥以燥
 濕鬱甚以此攻之不能開通則反吐因吐則發泄
 鬱結之氣及行津液而血氣宣行若少氣加甘草
 以其邪在上焦而不受藥故吐之 梔子甘草豉

湯 嘔者加生薑三錢

梔子厚朴湯 治傷寒下後心腹脹滿起卧不安

梔子 四兩 厚朴 一兩 枳實 一枚 生薑 水煎

梔子乾薑湯

治陰黃傷寒醫以丸藥下之身熱不去微煩

梔子四枚 乾薑半兩 右水煎服

已上五法皆汗下吐後用之以邪氣陷於胞中居最高之分故隨證加減用之經曰其高者因而越之

活人薤白湯治下利如爛汁

梔子 豉 薤白

右剉先煮梔子次下薤白次豉水三升煮取一升膈散 此藥陽明兼少陽氣中之血藥

梔子 大黃 芒硝 黃芩

薄荷各半兩 桔梗 甘草各一兩 連翹七錢半

右呔咀每服五七錢水煎服臨臥時服加生薑亦可若泄之劑下行居膈中鐵渡江非舟楫不能載此藥大槩治左寸沉實而可下者本方無桔梗一法加防風 治肺金邪熱嗽有痰者加半夏 易老減大黃硝解傷寒襍病六經中熱涼膈與四物湯各半服能益血泄熱一名雙和散

文潞公藥準註李琬方

山梔子 防風 連翹 柴胡 甘草

活人梔子連翹防風甘草湯兼少陽 錢氏去連翹
加藿香石膏為瀉黃散 內經云諸氣憤鬱皆屬
肺金凡人有此疾不可不用薄荷故劉禹錫用此
藥以治憤氣發腫利關節也 易老涼膈散去大
黃硝治六經中熱說得極有理河以知陳士良云
柴胡能引諸藥入榮衛療陰陽毒傷寒頭痛四季
宜服 又云柴胡主風氣壅併攻胞膈當茶食之
以此知易老之言有自來矣

薄荷例 此藥手太陰兼厥陰故人陽明例

薄荷例 主療并見局方今用御藥院料例

薄荷葉 斤半 甘草 兩一 防風 錢三

縮砂仁 錢三 桔梗 半一兩 芎 半七錢

御藥院蜜料藥一斤蜜三斤煨開便和 去砂仁
加薑羌活荆芥甘菊大黃白芷人參為八風丹朱
砂為衣

局方川芎丸

川芎 半七錢 細辛 錢半 防風 半二錢

薄荷 七錢半

桔梗 一兩

甘草

右細末煉蜜丸一兩半分作五十九丸嚼一丸茶清下食後一法川芎丸如枳殼除熱痰嗽去桔梗加荆芥白殭蚕天麻羌活白附子川烏頭全蝎名為不換金丹硃砂為衣

防風丸

防風

川芎

甘草

天麻

已上各二兩

右為細末煉蜜丸硃砂為衣荆芥湯茶酒任下每服作十丸

生明丸

薄荷葉

川芎

各七錢半

硝砂仁

甘菊華

各半兩

右為細末蜜丸每兩十九丸

二白丸

海藏法治虛人

禁涼藥

白檀

白芷

人參

川芎

白茯苓

各三錢

防風

三錢

藿香

一兩

桔梗

半兩

細辛

三錢

砂仁

三錢

甘草

三錢半

薄荷葉

一兩

右為細末蜜丸彈子大嚼一丸茶清下

枳殼丸

薄荷煎加蒼朮木賊甘菊枳殼荆芥

薄荷湯 治風壅痰涎
精神不爽

薄荷 一兩
二錢 甘草 七錢
半

荆芥 半兩 砂仁 半兩 鹽 炒四錢
八分 瓜蒌根 一錢
二分

右細末每服一錢點服

清神散

薄荷葉 三兩 白檀 二兩 人參 一兩

荆芥穗 二兩 甘草 二兩 石膏 四兩
飛過

細辛根 五錢 羌活 一兩 防風 一兩

右細末每二錢點服

上清散

乾菊 一兩 細辛 三錢 川芎 薄荷

石膏 甘草 防風 羌活 各一兩

荆芥穗 一兩

右細末茶湯調下

香甲散

川芎 青皮 白檀 乾菊 甘草

右為細末茶調下

消風散 主治修製
并見局方

川芎 羌活 人參 茯苓

荆芥 藿香 防風 甘草

僵蚕 炒 蟬殼 各半兩 厚朴 製 陳皮 洗炒各錢三分

右為細末茶酒任下治沐浴感風寒小兒用乳香
荆芥湯調下半錢無時

神芎散

治偏正頭痛夾腦風沐浴傷風等證脫着同

甘草 半兩 薄荷 石膏 羌活 獨活

甘菊 荆芥 川芎 各一兩

右細末茶清下如覺頭風兩角痛客主人是也俗
呼為之太陽穴

又點鼻方

人中白 地龍 去土等分

右為細末羊胆丸芥子大用一丸新水化開點鼻
中立止

化風散 治痰厥偏正頭
痛一切傷風

荆芥 甘草 各三兩 石羔 四兩 薄荷

人參 羌活 細辛 防風 白檀各一兩

右水清茶調下

化風丹 太陽陽明合病

防風 斤半 羌活 兩四 白芷 兩四 桂 兩一

麻黃 兩三 川芎 兩二 川烏 兩炒三 藁本 兩一

乾薑 兩炮一 甘草 兩炙三 皂莢 兩去皮子一兩

右為細末酒浸蒸餅為丸鷄頭子大嚼二丸茶酒任下

三陽頭痛

羌活 防風 荆芥 升麻

葛根 石膏 柴胡 川芎

芍藥 細辛 白芷 蔥白

若陰證頭痛只用溫中藥足矣如理中薑附之數

本草註 桃華湯 赤石脂例當在手陽明條下

仲景桃華湯 治傷寒下利不止便膿血治證 文並見本經

赤石脂 一斤半一半全 乾薑 兩一 粳米 兩半

右以水七升煮米熟為度去滓每服七合內石脂末方寸七日三愈後止再服不必盡劑

烏頭赤石脂丸

上心痛
徹背者

烏頭炮一錢

附子二分

赤石脂

乾薑

蜀椒各一兩

右為細末煉蜜丸如桐子大先服一丸不知稍增
桃華丸亦治婦人崩中漏下下痢膿血桃華湯 純
下血梔子蘘皮湯 治大冷洞利腹滑下赤白腹
痛駐車丸 孫用和治下利又血熱痛蘘皮湯
若尿血可延胡索散

古方駐車丸

黃連六

乾薑二

當歸二

阿膠六

右先以醋煮膠令消入前三藥和均衆手丸桐子
大米飲下三十丸

古方三黃湯後人以爲蘘皮湯

黃連一

黃芩二

黃蘘三

每服四五錢水一盞半煎至一盞去滓阿膠二斤
煎化服之 痛者加蘘子 小便不利加茯苓兼
久血利甚効

延胡索散

治尿血

延胡索

一兩

朴硝

三分

右以水煎服之

東垣二紅丸

治小腸下利夜多晝少左手寸脉弦細此從丙至壬下補丹田四肢厥冷手足心反溫是為効也

硃砂

半兩

附子

乾薑

赤石脂

各二錢

右細末酒糊丸桐子大米湯下少時以物壓之急劑不可緩也

東垣三白丸

乾薑

一兩

白石脂

寒水石

龍骨

燒各半兩

右細末生薑自然汁打糊為丸桐子大米湯下少時以物壓之 以上六味藥東垣先生製藥性云

白石脂一名白符惡馬目毒公味甘辛澀大腸

東垣調氣方

治赤白痢黃連膠蠟煮散

並見本草

宋玉徽桃飴贊云

阿膠續氣

並見阿膠條下

白石脂

乾薑

等分

右百沸湯和麩為丸搜和併手桐子大晒乾米飲

下三十九丸久痢不定加至六十九丸 霍亂煎漿水
為便

赤石脂散

甘草

五錢

赤石脂

半兩

宿砂仁

四兩

右細末米湯點服

脉弦者加防風

脉洪者加

黃連脉濇者加當歸

脉遲者加乾薑無論寒熱

久病者只加乾薑

一法加龍骨肉豆蔻為豆蔻

固腸丸

千金翼曰治痰飲吐水無時節者其源以飲冷過度

遂令脾胃氣弱食不消化飲食入胃則皆變冷水
反吐不停赤石脂散主之

赤石脂

一斤

搗篩服方寸匕酒飲任服稍稍加至三服七服盡
一斤終身不吐冷水又不下利補五臟令人肥健
有人痰飲服諸藥不効服此即痊 小兒臍汗出
不止兼赤腫以白石脂細末熬溫撲臍中日三良
仲景赤石脂禹餘糧湯 此當在手太陽明條下
治不應下而下之泄不止醫與理中之類其泄益

甚此寒在下焦故以赤石脂禹餘糧湯主之

震靈丹

柴府元君南嶽魏夫人方出道藏一名比金丹此丹不犯金石飛走有性之藥不僭不燥奪造化冲和之功大治男子真元虛憊五勞七傷臍腹冷疼肢體酸痛上盛下虛頭目暈眩心神恍惚血氣衰微及中風癱瘓手足不遂筋骨拘攣腰膝沉重容枯肌瘦目暗耳聾口苦舌乾飲食無味心腎不足精滑夢遺膀胱疝墜小便淋漓夜多盜汗久瀉久

溫酒嚙下 腸風便血調百草霜下 若休息痢疾烏梅湯下治療湯大槩如此 若男子應有走失或泄瀉之後當服者以棗湯下 婦人應是虛損或失血之後常服當用醋湯就中湯使或是服餌不便者當斟酌易之 此藥極固秘元氣無飛走之性服之不致僭燥但是微渴并肥偉人不宜用此常服恐澁滯氣血爲壅節之患 若用以治病極有功效不拘此說

桃華丸

赤石脂二 乾薑一 或加烏附炮

右為細末稀糊為丸桐子大每服三五丸米飲

下久痢便紫血者當歸湯下 治丙赤石脂乾薑

附子 治庚白石脂附子乾薑

局方赤石脂縮砂仁茯苓甘草散

活人赤石脂丸

赤石脂 乾薑 當歸 黃連

右蜜丸桐子大米湯下二十九

五物厚腸丸

赤石脂 乾薑 附子 吳茱萸 肉豆蔻

固腸丸

赤石脂 乾薑 厚朴 肉蔻 砂仁

木香各半 炮製蒸如法

右細末糊丸桐子大生薑米湯下空心

旋覆代赭石例

仲景旋覆代赭石湯 壞證

右傷寒吐下後發汗虛煩脉甚微八九日心下痞
鞭勒下痛氣衝咽喉眩冒經脉動惕者久而成痿

或傷寒發汗若吐若下解後心下痞鞭噫氣不除者

旋覆華湯 字三 人參 半錢 半夏 半錢 生薑 一錢

代赭石 一字 甘草 三字 大棗 一枚 凡言一字力一分半補正

右呔咀每服五錢七水一盞半煎至八分溫服

旋覆華湯

治風熱面生赤痱鼻頭赤面紫黑者當刺出血

人參 生薑 甘草 茯苓 旋覆花 去枝

黃芩 芍藥 柴胡 枳實 麩炒九味各一錢

右麗末以水四盞慢火煎至二盞半去滓分三服

溫飲又葛根升麻湯加黃芩枳殼

仲景治婦人有三物旋覆華湯 胡洽治痰飲在兩

脇間脹滿等證旋覆華丸

酒醪 日華子云山茱萸暖腰膝助水藏除一切風

逐一切氣破癥治酒醪 汗出見濕乃生痲痺

痲為瘡癰也 勞汗當風薄為皴皴乃痲痲色赤

膜內有膿血

旋覆華丸

旋覆華

三兩

防風

白芷

乾薑

天麻

天南星

半夏

石膏

川芎

陳皮

各半兩

白附子

半兩

蝎稍

僵蚕

炒各三錢

右細末薑糊丸桐子大薑湯下三五丸食後服

活人金沸草散

治傷寒中脘有痰令人壯熱頭痛筋急時發寒熱

皆類傷寒

旋覆華

即金沸草

荆芥

前胡

各一兩

甘草

赤茯苓

細辛

半夏

製各三錢

右細末每服三錢水一盞生薑十片棗一枚同煎

七分熱服

局方金沸草散

治風化痰頭項強寒熱身體疼咳嗽滿喘及時行

疫氣壯熱惡風

旋覆花

去梗

荆芥穗

前胡

麻黃

去節各一兩

甘草

炙

赤芍藥

半夏

製各三錢

右咬咀生薑棗煎無時寒邪則汗出風邪則解利

千金翼旋覆華湯

治胸喉中痰結如膠臍下膀胱留飲

旋覆花 細辛 前胡 甘草炙 茯苓

半夏一兩 生薑八兩 桂心四兩 烏頭五枚去皮熬

右丸味切以水九升煮取三升分為三服忌猪羊
飴及生菜等肉加澤瀉尤妙

外臺旋覆華丸

治心頭痰積宿水嘔逆不下食

人參半兩 甘草半兩 半夏三錢 旋覆花三錢

白朮半兩 澤瀉三錢 枳實半兩 大黃三錢

右細末生薑糊為丸桐子大生薑湯下無時

范江旋覆白朮茯苓湯

治胸中痰結臍下弦滿又治風水證

旋覆花一兩 白朮一兩 陳皮一兩 茯苓一兩 桂半兩

細辛半兩 附子炮 半夏製 當歸各半兩

右丸味剉每兩分三四服水二盞生薑十片碎同
煎至七分飲清臨卧食後忌猪羊肉食飴飴生菜

滋味等物

仲景茯苓飲

治胸中停飲心下宿水吐水氣滿不飲食

茯苓一兩 白朮一兩 枳實七錢 陳皮半兩

人參七錢半

右剉每服分四服水二盞生薑一錢同煎至七分取清飲無時

千金翼大五飲丸胡合方同

主一留飲心下二澀飲脇下三爽飲胃中四溢飲膈上五留飲腸間凡此五飲酒後傷寒飲冷渴飲故有此疾

遠志去心 苦參 藜蘆 白朮 烏魚骨 甘遂

大黃 石膏 桔梗 五味子 半夏炮 紫苑

前胡 芒硝 括蕒 桂心 菴容 貝母

芫花 人參 當歸 茯苓 芍藥 大戟

葶藶 黃芩已上各一兩 常山 甘草 薯蕷

厚朴 細辛各三分 巴豆三十枚去皮心熬

右三十二味細末蜜丸桐子大酒下三九日三稍加之忌肉食生物飴飴冷水等物

海藏五飲湯

人參 陳皮 枳實 旋覆花 白木

茯苓 厚朴 澤瀉 前胡 桂心

芍藥 甘草 猪苓 半夏已上等分

右以咀每服分四服水二盞薑十片碎同煎至七分
分水清溫服無時所忌同上及滋味等物

海藏云五飲雖胸膈心下脇間膀胱胃中腸藏府不

同俱在身以前故人陽明例 五飲湯若因飲酒

有飲者加葛花縮砂仁

醫壘元戒卷第三

醫壘元戒卷第四

趙州教授進之王好古壘次

明監察御史東萊桂亭綦才翁 兩淮運同四明屠本峻重刊

兩淮運副姚江嚴昌世校正

陽明證 王朝奉集註譏語例

譎語無次也凡胃實有燥屎則譎語故經曰實則譎

語虛則鄭聲鄭聲者重語也非輕重之重 譎語

有數種 有胃實譎語可下證也 有合病者譎

語三陽合病腹滿身重口不任面垢譎語遺尿白

虎湯證 有少陽汗譫語少陽不可發汗只宜小
柴胡湯 有火劫譫語以火劫發汗熱氣入胃故
也救速湯 有汗多亡陽譫語不可下也宜柴胡
桂枝湯和其榮衛以通津液自愈 有下後譫語
傷寒八九日下之胸滿煩驚小便不利譫語身重
不可轉側者柴胡加龍骨牡蠣湯 有熱入血室
譫語陽明病下血譫語者熱入血室但頭汗出刺
碁門又婦人中風經水適來譫語為熱入血室小
柴胡湯刺碁門穴有肝乘脾譫語傷寒腹滿譫語

寸口脉浮而緊此肝乘脾也名曰橫刺碁門穴有
晝則明了夜來譫語此熱入血室無犯胃氣及上
二焦不治自愈

仲景調胃承氣湯

大黃酒漫 芒硝 甘草

右以咀水煎服加生薑亦得 調胃承氣湯與四
物湯各半一名玉燭散

大承氣湯治大實大滿

枳實痞瘕炒 厚朴滿薑製 大黃實酒浸 芒硝燥

小承氣湯

治太陽陽明實而微滿

枳實炒

厚朴製

大黃生

海藏云調胃承氣湯治實而不滿即正陽陽明是也
大承氣湯治大滿大實即太陽陽明是也小承氣
湯治實而微滿少陽陽明是也太陽陽明正陽陽
明為最高之分故大黃但用酒浸從巔而下之也
惟少陽陽明為竄下之分處三經之內故黃不用
酒浸也非若二經而高爾若最高之分用最下之
藥則耳目昏冒咽頰腫痛神癡不清之病有不愈

矣若最下之分用竄高之藥則胸中氣消日久不
復虛損成勞之病有不免矣故仲景三承氣湯各
有主治隨經而異即不同也 又年老虛人傷寒
可下者大承氣湯調胃承氣湯皆去硝慢火熬成
玄明粉量輕重而下之

煉玄明粉法

朴硝三斤淘淨生好牙者用砂鍋一枚疊實以炭
火十斤煨之徐徐輕沸可住大火令大沸定以炭
蓋之復以炭十五斤緊煨至火盡放令一伏時出

醫門三元卷之四
三
鍋中藥放紙上攤勻就地上以盆蓋之一伏時日
晒乾入甘草二兩炒微黃剉碎同搗細末量熱輕
重沸點二三錢亦可愈正經云味辛甘性冷則治
熱病明矣兼味辛又鹹此能潤燥而火堅也非大
便燥結脉滑有力及洪大者不宜服却言煖水藏
女子服之補血脉有失用藥寒熱之本意經云鹹
能勝血豈能補血哉又方治陰毒一句其言又爲
錯矣若與硫黃附子及諸陽藥多寡相佐而行則
可以治陰中有伏陽也若的是陰毒別無伏陽殺
人速矣太清伏煉法云硝能制伏陽精解火石之
毒則不治陰可知用者審詳也

仲景治襍病三物厚朴湯

厚朴

半兩

枳實

五斤

大黃

四兩

右以水一斗二升煎厚朴枳實取五升大黃四兩
再煎取三升溫服一升腹中轉動失氣是也更作
一服下之不効再服易老治消渴在中爲順氣散
調胃承氣湯加葶子寒水石爲細末煉蜜調服
治疫氣大頭病 加當歸爲滌毒散治時氣疔瘡

五發瘡瘍喉閉雷頭 大便軟升麻荷葉湯陽震
之象也 王朝奉舉常器之云有大小便不通氣
結一條 有大便不通連服三承氣湯及諸下湯
不通者多是氣結必死矣可針陰會穴在兩陰之
間此數有救得者因此亦有承氣內兼巴豆下而
通者不可不知加郁李仁佳 蜜導薑鏡二法在
後 氣結會食療云酒服郁李仁四十九粒更瀉
尤良

仲景厚朴七物湯

治腹痛
脹滿

厚朴

半斤

大黃

三兩

生薑

五兩

桂

二兩

甘草

三兩

大棗

十兩

大枳實

五枚

右以水一斗煎取四升去滓溫服入合口三服

嘔者加半夏五合 下痢者加大黃 寒多者加
生薑半斤 楊氏治身體腫滿水氣急卧不得郁
李仁一大合為細末和麩搜作餅子與食入口即
大便通利氣便差

仲景桃仁承氣湯此下證脉在左手中其熱邪侵盡
無形之氣則入有形血也 調胃承氣湯加桂桃

仁引而入血也

此當在畜血條下

仲景枳實理中湯

煉蜜作丸如桐子大白湯下三

十九

淡師消飲丸

治宿酒停飲胸滿嘔逆目視眈眈腹中水聲痛不

思飲食

白朮

二兩

茯苓

半兩

乾薑

七錢

枳實

七錢炒

右細末蜜丸桐子大空心溫水下三十九日三服

半月愈

仲景神奇枳實湯治心下水 易老改二味作丸者

年內傷便軟

梅師治痞方

白朮

澤瀉

生薑煎服與枳朮湯相合四物亦作丸亦可

五苓平胃各半散

生薑調服治心下水

五苓加

石膏寒水石甘草為甘露飲亦治心下水并飲酒

水瀉者生薑調三五錢清濁立分

雄黃銳散

治下部蠱瘡

青箱子

雄黃

苦參

黃連

各三分

菝仁去皮一分

右為散以生艾搗汁和丸如棗核綿裹內下部扁竹汁更佳冬無艾只用散綿裹內亦得狐惑與蠱皆為蟲證傷寒熱入食少腸胃空虛三蟲行作求食蝕人五藏及下部為蠱病其候齒無色舌盡白唇異有瘡忽忽喜眠上唇有瘡食其藏也下唇瘡食其肛也害人甚急治蠱桃仁湯黃連犀角湯雄

黃銳散

小便不便利

仲景猪苓湯

本少陰之劑以其有五苓味三故列陽明條下又治中脘與臍下有水或小便不通

猪苓

茯苓

澤瀉

滑石

阿膠

右每服五錢七水二盞煎至一盞去滓內膠烱盡溫服日三小便不通一切利小便藥不効以其服附子太過消盡肺陰氣所不化師用黃連苓解毒

而得通又劉子安病腦疽服內托散後泄不止小便大不通亦消肺陰之過諸藥不効郭子明輩用五苓木通導之愈祕予用陳皮茯苓生甘艸之類肺氣下行遂通若正用利小便藥其不知本甚矣靈苑治五腫淋疾 勞淋血淋氣淋石淋至甚者透格散

消石

一兩無泥白者研為細末每服二錢

虛人宜玄明粉

諸淋各依湯使于後

勞倦虛損小便不出小腹急痛菜子末煎湯通後

便瀕服補虛人參散 血淋小便不出時下血疼
痛滿急 熱淋小便熱赤色淋瀝不快臍下急痛
並用冷水調下 氣淋小腹滿急尿後常有餘瀝
木通煎湯下 石淋莖中痛尿不能出內引小腹
膨脹急痛尿下沙石令人悶絕將藥末先入銚子
內隔紙炒至紙焦再研細溫水調下 小便不通
小麥湯下 卒患諸淋並宜冷調並空心先調使
藥散如水卽服之更以湯使送下服諸藥不効者
服此卽愈 三焦熱淋玄明粉主之如石膏尤佳

本艸云玄明粉調下劉禹錫云偏主石林拜五淋
難產 冷淋小腸不利莖中急痛用石斛葉爲末
每服三錢水一盞葱白七寸煎至六分去粗食前
溫服兼治吐血去葱白不用粗冷淋熱淋俱用葱
白根取其潤而膩也

千金翼治淋黃芩四兩袋貯之水五升煮三升分三
服小便卒大數非淋也令人瘦以石膏半斤碾細
水一斗煮五升稍溫飲五合抱朴子 石淋若不
通石在小腸中覓取淋中藥煎呷有神効

抵聖散

治五淋小腸不利莖中痛

檳榔

麩裹煨
三錢

赤芍藥

一兩

右呔咀每服三錢水一大盞煎至七分去滓溫服
食前

千金難產經數日不能生出子死腹中母欲歿者瞿
麥煎濃汁服 亦治竹木刺不得出內者服此瞿
麥汁効

八正散

主治修製
並見局方

大黃

瞿麥

木通

扁蓄

滑石

梔子

燈艸

甘草

車前子

本証外又治飲食過度前後陰間有瘡諸藥不効
宜服此散兼以馬齒莧及青黛為散上之可得痊

愈出行義本草
馬齒莧條下

瞿麥湯

瞿麥

木通

各一兩

甘草

三分

茯苓

黃芩

猪苓

滑石

扁蓄

通艸

各一分

右吹咀木煎服

渴發熱加八葉

小便赤加

黃芩

小便少加車前子

小便澀淋加石葦

葵子續隨子

臍下悸動加桂枝石葦

石葦散

石葦

二兩

木通

二兩

滑石

三兩

玉不畱行

一兩

甘草

一兩

當歸

一兩

白木

三兩

葵子

三兩

瞿麥

二兩

芍藥

一兩

右為細末湯調服

六一散

滑石

六兩

甘草

一兩

右為細末調服 加當歸并泉右為四血散

治衄血吐血便血 淋者加梔子 莖中痛加蒲

黃 水瀉加車前子米飲調

梔子散治五淋見鈴註

車前子散

治水瀉完穀不化三二年久不愈瘦弱氣脫諸藥

難治

車前子 二兩去沙土炒

陳皮 二兩

甘草 一兩

右為細末米飲調下

立効散

瞿麥 一兩

甘草 三分

梔子 半兩

右呔咀連鬚葱白燈草生薑同煎加連翹四兩桔

梗一兩蜜丸治癭瘤結核

金鑰匙散

治產後大小便不通腹脹等証

滑石

蒲黃 各等分

右為細末酒調下

滑石治婦人過忍小便致胞轉滑石為末葱白湯調

下二錢或三錢

塗臍法治大便不通 甘遂末內臍下白麩糊紙花
子帖仍及臍下近陰處別用甘草湯服之

傷寒類要腹痛滿不得小便及天行病雄黃細末蜜
丸如棗核大內溺孔中雄黃滅癥痕黑髮梅師治

妊娠淋瀝不通水道熱車前子葵根水煎服之
畜血 小便應秘而反自利甚色白

小便自利 腎虛 下焦不收胞有遺溺而頻
楊氏產乳子母二方治婦人妊娠小便不利蕪菁子

末水調服方寸七日一蕪菁即蔓菁也

麻仁例 手陽明 太陽經亦可例之太陰津液不
行之根

麻仁丸 脾約丸 神功丸 潤腸丸

三腕丸 五柔丸 三和散 七聖丸

七宣丸 大麻仁丸

風熱燥寒秘用 半硫丸 快活丸

仲景麻仁丸占方料

治脉實效汗浮芤相搏為胃熱浮澀相搏為便難

此三者皆燥而損濕故曰脾約

麻仁二升 芍藥半斤 枳實半斤 大黃一斤

厚朴尺一 杏仁一斤去皮尖熬研作脂

右六味為細末煉蜜丸如桐子大飲下十九日三

服漸加以和為度

活人脾約丸 見料大紙漫數則大便難

麻仁半斤 芍藥二兩 厚朴二兩

大黃二兩 枳實二合 杏仁一合

右為細末煉蜜丸桐子飲下十九丸未和益之汗效

胃熱便難三者皆燥而乏液故曰脾約脾約者束置而不行也

千金翼并范任張文仲崔氏等方煎與仲景同許學士治年老虛人祕

大麻仁 紫蘇子各半合

右碾細取汁分二作粥食之後不服藥而愈

局方大麻仁丸 主治脩製並見局方

陳皮 杏仁 木香

潤腸丸蜜丸

陳皮 血加桃仁 丁香

活人五柔丸 主治脩製
並見局方

大黃 前胡 半夏 茯苓 酒浸 當歸

芍藥 茯苓 細辛 葶藶

右蜜丸桐子大溫水下二十丸

局方中三和湯散

活人神功丸 主治並
見局方

麻仁 五兩
研 大黃 二兩 人參 半兩 訶子皮 二兩

右細末煉蜜丸桐子大溫水下二十丸產後祕者

米飲下

局方七宣丸 主治脩製
並見局方

東垣云治在脉則瀦在時則秋

大黃 枳實 木香 訶子皮

柴胡 甘草 桃仁

右煉蜜丸如桐子大米飲下二十丸

七聖丸 主治脩製
並見局方

東垣云治在脉則弦在時則春

檳榔 木香 川芎 郁李仁

菴活 桂心 大黃

右煉蜜丸桐子大溫水下十五丸

活人三腕散 主治脩製並見局方

獨活 白朮 陳皮 甘草 木香

大腹皮 紫蘇 木瓜 沉香 川芎

檳榔

右咬咀水煎服

半硫丸

治老弱虛人大便秘者此能利之易簡云此潤劑

也

硫黃 半夏 主治脩製並見局方條下

快活丸 治中滿虛痞此燥劑也

良薑 乾薑 枳實 陳皮

木香 吳茱萸

右細末麩糊丸桐子大生薑陳皮湯下

海藏已寒丸 此丸不僭上陽生於下

治陰證服四逆輩胸中發燥而渴者或數日大便

秘小便赤澀服此丸上不燥大小便自利

肉桂 附子炮 烏頭炮 良薑 乾薑

芍藥 茴香各等分

右細末米糊丸桐子大空心溫水下五七十九或八九十九食前亦得酒醋糊丸俱得 仲景云跌腸脉浮而瀯浮則胃氣強瀯則小便數浮瀯相搏大便則難主病人洩數大便亦難 海藏云已寒上五味雖熱者芍藥茴香潤劑引而下之陰得陽而化故大小自通如得春和之陽冰自消矣 五燥大便秘

東方 其脉弦風燥也 宜瀉風之藥治之

獨活 羌活 防風 茺萸 地黃

柴胡 川芎

南方 其脉洪熱燥也 宜鹹苦之藥治之

黃芩 黃連 大黃 黃蘗 芒硝

西南方其脉緩土燥也 宜潤溫之藥治之

芍藥 半夏 生薑 烏梅 木瓜

西方 其脉澀血燥也 宜滋血之藥治之

杏仁 麻仁 棗仁 當歸氣結用木香

檳榔 枳實 陳皮 地黃 郁李仁

北方 其脉遲寒燥也 宜溫熱之藥治之

當歸 肉桂 附子 烏頭 硫黃

良薑 巴豆

仲景吐下之後不大便五六日至十餘日日晡所發

潮熱不惡寒獨語如見鬼狀劇者發則不識人循

衣摸床惕而不安微喘但發熱譫語者上誠則戲

今慌語也屬大承氣湯

枳實 厚朴 大黃 芒硝

右煎如常法一服利者止不必盡劑千金翼並同

海藏云此治下之後大便澀也循衣摸床者熱

之極也 自氣而之血上而下之至厥陰之分循

衣摸床撮空惕而不安擲手揚視手太陰也此下

而復上也熱而不得出故厥陰復傳于太陰也

地黃黃連湯

治婦人血氣證因大脫血崩漏成前後血因而枯

燥除熱不循衣撮空摸床閉目不省擲手揚視搖

動不寧錯語失神脉弦浮而虛內燥熱之極也氣

麤鼻乾而不潤上下通燥此為難治當服此藥

川芎

錢七

當歸

錢七

梔子

錢三

生地黄

錢七

黃芩

錢二

黃連

錢三

防風

兩二

赤芍藥

錢二

右咬咀每服三錢水二盞煎七分取清飲無時徐

徐與之若脉實者加大黃下之 大承氣湯藥也

自內而之外者用之血氣合病循衣撮空其證相

同 自氣而之血血而復之氣大承氣湯下之也

自血而之氣氣而復之血地黄黃連主之也二

者俱不得大便 東垣先生議論撮空證並見難

知 許學生云屬厥陰潔古云屬太陰自下而上也

畜血例

衄血畜血上焦心下手不近畜血中焦且臍腹小腫

大痛畜血下焦 畜血上焦或嘔或衄或吐此胸

中手不可近也

活人犀角地黄湯 易老云此藥為最勝

犀角

如無以升麻代之

芍藥

生地黄

牡丹皮

右咬咀水煎服

熱多者加黃芩

脉大來遲腹

不滿自言滿者無熱也不用黃芩 升麻與犀角
性味主治不同以升麻代之以是知引入陽也治
瘡疹大盛 如元虛人以黃芩芍藥湯主之

活人黃芩芍藥湯 治虛家不能飲
食衄血吐血

白芍藥 黃芩 甘艸

二藥治傷寒衄血吐血嘔血 一法加生薑黃耆

地黃散 治衄血往
來久不愈

生地黃 熟地黃 地骨皮 枸杞子

右等分焙乾為細末每服二錢蜜湯調下無時

犀角地黃湯

治心經邪熱及言語蹇澀發狂心惕恍惚惑忘之
疾

生犀角 硃砂 黃連 各一錢 白茯苓

生地黃 各一錢半 甘艸 一錢 牡丹皮 一錢

右為麤末水煎 錢氏亦治傷寒少陽陽明合病

必勝散 治男女血妄行吐
血嘔血咯血衄血

人參 當歸 熟地黃 小薊根

川芎 蒲黃 烏梅肉

右等分麤末水煎去滓温服無時

藥皮湯

治衄血吐血嘔血皆失血虛損形氣不理羸瘦不能食心忪少氣燥渴發熱

生地黃

甘草

黃蘗

白芍藥

各一兩

右咬咀用醇酒三升漬之一宿以銅器盛米飲下蒸一炊時久漬汁半升服食後時對病增損 肘後用熟地黃水酒煎飲清

石湯

治產後血迷不省人事

海浮石

研

黃蘗

末

陳皮

白去

甘草

各等分

右細末陳米飲調下三五錢纔分挽連三服至差更無產後病 大破血點鷄冠上化水為驗

治室女月露滯澀心煩恍惚

鈇白霜細碾為散每服一錢地黃汁一合調下如無汁生地黃煎亦得 治鼻衄鈇白霜末新水調

下一字

畜血中焦

仲景桃仁承氣湯 此即心下手不可近

易老用此獨治中焦以其內有調胃承氣湯也

菴仁 大黃 甘草 芒硝

右治牙齒等蝕數年不愈當作陽明畜血治之此湯細末煉蜜丸桐子大服之好飲者多有此疾屢服有效

畜血下焦 三焦畜血脈俱在左手中

張仲景抵當湯

脩製並見本方

水蛭 三十箇 蟅蟲 三十箇 桃仁 二十箇 大黃 三兩

右咬咀水煎服

許州陳大夫傳張仲景百勞丸方

當歸 炒 乳香 沒藥 各錢 蟅蟲 十四箇去翎足

人參 錢一 大黃 錢四 水蛭 十四箇炒 桃仁 十四箇浸去皮尖

右為細末煉蜜為丸桐子大都作一服可百丸五更用百勞水下取惡物為度服白粥十日 百勞水均揚百

徧乃仲景潤水也

抵當丸與湯四味同但分兩減半搗細水調服 前之百勞丸乃是此抵當丸內加入參當歸沒藥乳香蜜丸瀾水下

通經丸乃仲景祇當丸內加川山甲廣茂桃仁桂蜜丸婦人傷寒妊娠不可以此丸下當以四物湯大黃各半湯下之在厥陰例四物湯調下

四血散 出診治明理論

治鼻血口血大小便血服時隨病上下食前後

紫蘇 丹參 蒲黃 滑石

右各等分細末調

又方衛州張推官在戲院王公以職醫宿直夜口傳此方治人効者不可勝數尋常凝滯其効尤速在

衝不調經脉閉塞漸成癥瘕

蚩虫麩炒四 水蛭炒四 狂猫去羽 當歸

牡牛膝各二 紅華各三 滑石三錢

右細末每服一錢生桃仁七箇細研入酒調下如血未通再服以通為度食前

韓氏微旨方

地黃湯

治病人七八日後兩手沉脉遲細微膚冷臍下滿或喜或妄或狂或燥大便實而色黑小便自利者

此畜血證具也若年老及年少氣虛弱者宜此方主之

生地黃 自然汁一升如無生地黃只用生乾地黃末一兩

生藕 自然汁半升如無藕以薊刺汁半斤如無薊刺汁用刺薊末一兩

藍葉 一握切碎乾者末半兩 蛭蟲 三十箇去足翅炒黃 桃仁 半兩炒

大黃 一兩剉如散子大 水蛭 十箇

右同一處水三升半同慢火熬及二升以來放冷分三服投一服至半日許血未下再投之此地黃湯比抵當湯丸其實甚輕也如無地黃汁與藕汁

計升數添水同煎

生漆湯

病人七八日後兩手脉沉細而數或關前脉大臍下滿或狂走或喜妄或譫語不大便小便自利若病人年少氣實即血凝難下恐抵當丸力不能及宜此

生地黃 汁一升如無汁只用生薑地黃三兩半 犀角 一兩鎊為末

大黃 三兩剉碎如散子大 桃仁 三十箇碎

右作一處用水三升好酒一升慢火熬三升以來

傾出瀘去滓再入鍋投點光生漆一兩半再熬之
至二升卽住淨瀘去滓放冷作三服每投服候半
日許血未下再投一服候血下卽止服藥如無生
地黃汁更添水一升同煎

海藏云畜血可用仲景抵當湯丸恐庸醫不知藥性
用之大過有不止損血之候老弱虛人之禁也故
立生地黃湯蛭蟲水蛭大黃桃仁內加生地黃乾
漆生藕藍葉之輩也 又云生漆湯一方亦恐其
抵當湯丸下之大過也是以知乾漆爲破血之劑

比之抵當湯則輕用之通則重用之破稍治食則
重也食藥內乾漆礪砂非氣實不可用也

活人大黃湯

治陽毒傷寒未解熱結在內恍惚如狂者

桃仁二十箇 官桂七錢 大黃一兩 甘草一兩

芒硝二錢半 木通一兩 大腹皮一兩

右以咀每服四錢水一鍾煎至六分去粗溫服無
時此方細末煉蜜丸桐子大溫酒下二三十丸治
婦人經閉或不調 右婦人經閉或不通當在此

條下亦在少陽例 經云二陽之病發心脾不得
隱曲女子不月 注云男子少精亦同 若登高
墜下重物撞打箭鏃刃傷心腹胸中停積鬱血不
散以上中下三焦部分分之以易老犀角地黃湯
桃仁承氣湯抵當湯丸之類下之亦有以小便利
酒煎治之者更有內加生地黃當歸煎服者亦有
加大黃者 又法虛人不禁下之者以四物湯加
川山甲煎服妙亦有同花葢石散以童子小便煎
服或酒調下 此藥與寒藥正分陰陽不可不辯

也若瘀血已去以復元通氣散加當歸煎服亦可
又法筋骨損傷用左經丸之類或用草烏頭棗
肉爲丸服之以行諸經者以其內無瘀血改用之
藥劑寒熱溫涼不一惟智者能擇之而不可偏
執也

掌中金丸 治婦人乾血氣

川山甲 草烏頭 猪牙皂角 各二錢

苦丁香 苦葶藶 川椒 甘草

白附子 巴豆 一錢合用研

右為細末生葱絞汁和丸彈子大每服一九新綿

包定內陰中一日即白二日即赤三日即血神效

五通丸 治婦人月水不通臍腹硬痛寒熱盜汗

乾漆炒 紅花 丁香 牡丹皮

當歸 官桂 廣茂各半兩

右醋丸桐子大每服三十九丸當歸酒下米飲亦得

女子不月帝曰何以知其婦人之懷子也歧伯

曰身有病而無邪脉若身有病而脉亦病尺亦不

至是經不調也胞閉亦同

桃華散 治室女經閉不通五心煩熱

紅花 當歸 牡牛膝 桃仁炒去皮

右等分每服三錢溫酒調下

通經丸 治室女經不通或夜痛或癥

桂心 大黃 青皮 乾薑 川椒

川烏頭炮 廣茂 乾漆炒 當歸 桃仁

右為細末先以四錢米醋熬成膏和餘末七錢丸

桐子大空心醋湯下加至三十九丸溫酒亦得

結胸例 大小陷胸湯丸 主治並見仲景本方

仲景大陷胸湯

大黃

芒硝

甘遂

右先煮大黃至八分去滓下硝一沸止後調甘遂末一字溫服利止後服

小陷胸湯

大黃

黃連

栝蒌實

右水二盞先煮栝蒌實至一盞半下諸藥煎取八分溫服未利再服下黃涎

大陷胸湯

大黃

葶藶

芒硝

杏仁

右上一二味為末下一二味研和末如彈子大每服一丸入甘遂末半字白蜜少許水二盞半煎至一盞頓服一宿未利再服

活人大陷胸湯

主治並見本經

桂枝

甘草

人參

各二兩

大棗

三枚

栝蒌實

一枚去皮用四分之一

右剉麻豆大水二盞煎至八分去粗溫服胸中無堅物者勿服

治結胸聖餅子灸法

黃連七兩

巴豆十四枚通去皮用

右為細末啞和成膏安填入臍中以艾炷灸其上候透方止神効 許學士治結胸內藥臍中並見

前活法

本艸治結胸蟻螿一箇碾生絹絞汁井花水調下後見少陽蠶蟲丸條

王朝奉云大小陷胸湯丸不効宜增損理中丸

乾薑兩炮半

人參

括蕒

甘草

牡礪各三兩

枳實炒二十筒

黃芩去皮括一兩 白木二兩

右細末煉蜜丸彈子大白湯半盞煎服不歇復與之不過五六胸中豁然矣用藥神速未嘗見也本方渴加瓜萋根不渴者除之汗者加牡礪不汗者勿用

宿食停留結胸具見微旨方此非若已病飲水過多成水結胸也韓氏茯苓陷胸湯主之

婦人血結胸 海蛤散在少陰仲景大蠶丸後活人治婦人傷寒血結胸膈而痛不可撫近者宜

海蛤散

治婦人血結胸法當刺暮門仲景無藥此方疑非仲景之言然而頗有理姑存之

海蛤

一兩

滑石

一兩

芒硝

半兩

甘草

右為細末每服二錢雞子清調下小腸通利則胸膈血散臆中血裹則小腸壅滯胸中血不流宜此方若便利血行宜桂枝紅花湯治之

仲景文蛤散

治病在陽應以汗解之反以冷水噴之若灌之其

蔽卻不得去彌更益煩肉上粟起意欲飲水反不渴宜文蛤散若不差者服五苓散寒實結胸無熱證者與三物白散麗安常云小陷胸丸非也文蛤一兩為散沸湯和服方寸匕

外臺治五蒸五方內有芒硝若參蜜及青箱艾葉大黃石膏生地黃之類皆不出湯液用者各隨經虛實內外淺淡治之盡矣

古今錄驗解五蒸湯

甘草

一兩

茯苓

二兩

人參

二兩

乾地黃

三兩

竹葉

把二

葛根

兩三

知母

兩二

黃芩

兩二

粳米

合一

石膏

碎二兩

右十味以水九升煮取二升半分為三服亦可以
水三升煮小麥一升乃煮藥忌海藻菘菜蕪荑米
一酪范註同 一方無甘艸茯苓人參竹葉
又五蒸丸

烏梅

鷄骨

紫苑

芍藥

大黃

黃芩

細辛

各五分

知母

四分

礬石

分炒

括蕪

桂心

各三分

右十一味細末蜜和丸桐子大飲服十九日二忌
生薑生菜 一方無桂心自汗者加地骨皮無汗
者加紫胡根

五蒸

實熱

黃連

黃芩

黃蘗

大黃

虛熱

烏梅

秦艸

柴胡

氣也

青蒿

鱉甲

蛤蚧

牡丹皮

小麥

血也

肺

鼻乾

烏莓

紫苑

天門冬

麥門冬

皮

舌白唾血

桑白皮

石膏

膚

昏昧者卧

牡丹皮

氣

徧身氣熱喘促

人參

黃芩

梔子

大腸

鼻口孔乾痛

芒硝

大黃

脉

唾白浪語經絡血脈緩急不調

當歸

生地黃

心

舌乾

黃連

生地黃

血

髮焦

地黃

當歸

桂心

童子小便

小腸

下唇焦

木通

赤茯苓

生地黃

脾

唇焦

芍藥

木瓜

苦參

肉

食無味而嘔

芍藥

胃

舌下痛

石膏

粳米

大黃

芒硝 葛根

肝

眼黑

前胡

川芎

當歸

筋

中焦

川芎

當歸

膽

眼白失色

柴胡

括萎

三焦

作寒作熱

石膏

竹葉

腎

兩耳焦

石膏

知母

生地黃

寒水石

腦頭眩

羌活

地黃

防風

髓髓沸骨中焦

當歸

地黃

天門冬

骨齒黑腰痛足逆變疝食藏

鱉甲

當歸

地骨牡丹皮生地黃

肉支細跌腫藏府俱熱

石膏

黃蘗

胞小便黃赤

生地黃

澤瀉

茯苓沉香滑石

膀胱左耳焦

澤瀉

茯苓

滑石

凡此諸蒸皆因熱病後食肉油膩行房飲酒犯之而成久蒸不得除變成疝病即然矣 右二方數條當在前外臺五蒸議論條下

仲景蜜導煎法外又有猪膽和醋法灌穀道中崔氏

依仲景法亦用猪膽汁灌下部中立通 又有薑

兌一作銳法削生薑如小指長二寸鹽塗之內下部

中立通虛人不可下者宜用以其先結後澹也

崔氏云若胃有燥屎令人錯語宜承氣湯 若大

便利錯語宜黃連解毒湯 又云承氣湯舊有芒

硝以其有毒故去之用之甚安如服湯不得利者

用薑兌法用此又不得利者始可用加芒硝湯下

之 海藏云古人詳細不妄用如此今人好用涼

醫壘元戎卷之四
藥過泄之者宜觀此爲鑒戒也以上諸蒸或臍病
或腑病或臟腑俱病脉絡氣血交經相連用藥皆
當合而用之君臣佐使上下奇偶表裏虛實逆從
通塞汗下吐補俱在其中矣

醫壘元戎卷第四

