

# 醫子綱目

三十四卷之三十一

婦人部

婦人治法通論  
赤白帶  
求子  
胎漏下黃汁或如豆汁  
胎病可下胎斷胎  
縮胎法  
產後症  
血不止  
陰脫

九  
八

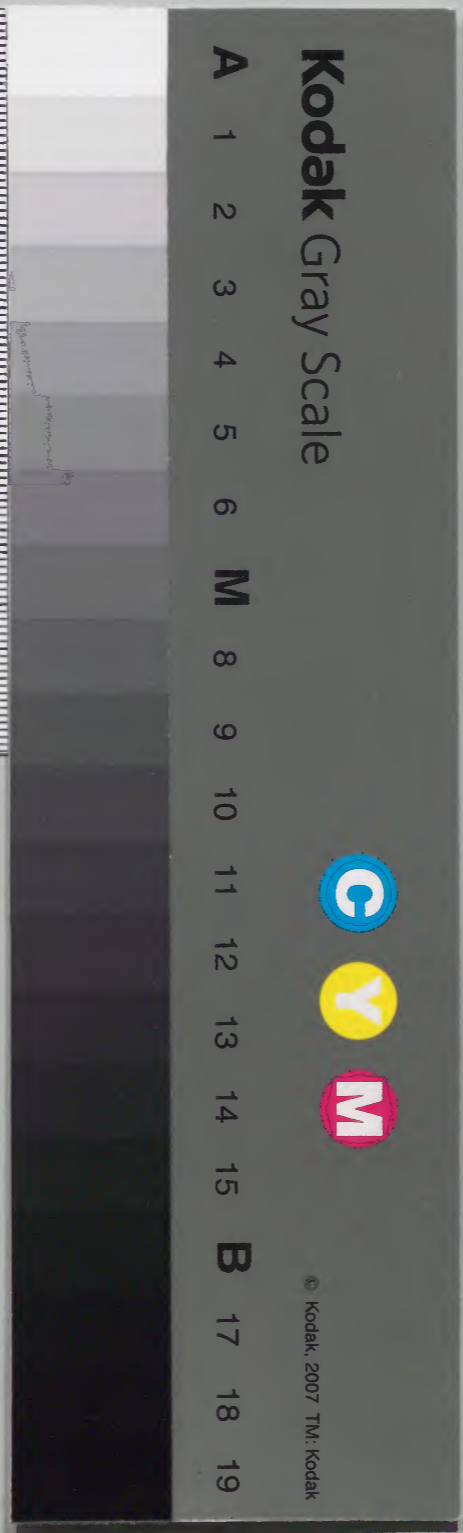
調經  
受胎  
胎動不安  
胎自墮  
坐草法  
胎衣不下  
虛弱

經閉  
惡阻  
胎上逼心  
十月未足欲產過期不產  
催生法  
血暈  
血乳

血崩  
妊娠經  
跌撲毒  
下死胎  
血不止

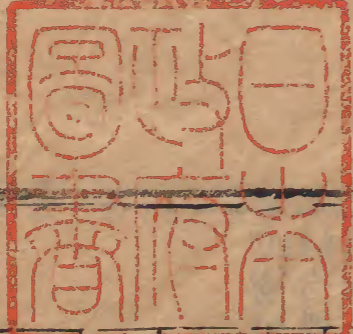
內閣文庫	
函	架
二	二
三	三
九	九
四	四
二	二
〇	〇
漢書	類

內閣文庫	
番號	漢 12491
冊數	23 ( 20 )
函號	301 20





醫學校  
典藉方



醫學綱目卷之三十四

婦人部

婦人治法通論

人法

婦人童幼天癸未行之間皆屬少陰天癸既行皆屬厥  
 陰天癸既絕乃屬太陰經也治胎產之病從厥陰者是祖  
 氣生化之原也厥陰與少陽相表裏故治法無犯胃氣及  
 上三焦為三禁不可汗不可下不可利小便若發汗者同  
 傷寒下早之症利大便則脈數而已動於脾利小便則內  
 亡津液胃中枯燥制藥之法能不犯此三禁則榮衛自和  
 而寒熱止矣外則和於榮衛內則調於清便先將此法為  
 初治次後詳而論之見症消息同壞症傷寒為之緩治或  
 小便不利大便秘結或積熱於腸胃之間或已成痿或散  
 血氣而為浮腫蓋產理多門故曰同傷寒壞症如發渴而  
 用白虎氣弱而用黃芪血刺痛而用當歸腹痛而加芍藥



已上例症不犯三禁謂產後之及病也若產後暴病又不  
可拘也如產後熱入血室者用桃仁承氣湯等藥胃  
堅燥者大承氣不可以泄藥言之產後世人多用烏金四  
物湯是不分四時之寒熱不分血氣之虛實盲然一槩用  
藥如此而愈加增劇是誤也大抵產病天行則增損柴胡  
雜症則加減四物又春夏從柴胡秋冬從四物藥性寒熱  
病症虛實不可不察也四物湯常宜服餌今立四時增損  
法于後

四物加  
減治雜  
病例

四物湯加減治婦人雜病四物湯見  
治虛實法

春倍川芎一日春二日  
秋三四日夏倍芍藥一日夏二日  
秋三四日

秋倍地黃一日秋二日  
冬倍當歸若臍下虛冷腹痛及腰脊間悶痛宜玄胡六合四物湯

四兩玄胡苦練各一兩炒若小腹痛亦用玄胡六合

若氣滯經脈故月事類併臍下多痛宜芍藥六合四物  
湯四兩芍藥一兩 若腹中刺痛惡物不下加當歸芍  
藥 若婦人血虛心痛腹痛不可忍者去地黃加乾  
姜名四神湯 若血崩者加生地黃蒲黃 若血藏虛  
冷崩中去血過多加膠艾 若赤白帶下宜香桂六合  
湯四物湯四兩桂枝香附各五錢 若以四物湯為末  
煉蜜丸如桐子大空心米飲下三四十九治高年婦人  
白帶良驗 若以四物湯四兩加甘草半兩蜜丸每兩  
分作八丸酒醋共半盞用溫湯化下名當歸煎去敗血  
生好血 若婦人血積者四物湯加廣茂京三稜桂心  
乾漆各一兩 若婦人筋骨肢節痛及頭痛脉弦憎寒  
如瘧宜治風六合四物湯四兩羌活防風各一兩 若  
婦人或因傷酒或因產亡血或虛勞五心煩熱者宜四



物二連湯四物湯四兩生地黃生黃連胡黃連各一兩  
若婦人骨蒸加地骨皮牡丹皮 若婦人傷寒汗下  
後飲食減少虛者宜八物湯四物湯四兩黃芪甘草茯苓  
苓白朮各一兩

凡婦人百病只四物湯加吳茱萸前若陽藏少使茱萸  
陰藏多使茱萸無不效者

右加減雜症例

四物加  
成治胎  
前四

若保胎氣令人有子四物與縮砂四君子湯各半名八珍

湯 若妊娠胎動不安下血不止者加艾十葉阿膠五錢

葱白黃芪 四物湯加減治妊娠傷寒名六合湯方一十

五道方見傷  
寒部 四物湯加減調經方七道見調  
經部

右加減治胎前病例

四物加  
治產

若產後一月內惡物積滯敗血作病或脹或痛胸膈脹悶

在何

或發寒熱四肢疼痛加延胡索沒藥香白芷與四物等分

為細末淡醋湯或童便調下 若血風於產後乘虛發作

或產後傷風頭痛發熱百節疼痛加荆芥穗天麻香附石

膏藿香各二錢半四物料共一兩中加之水煎服

若產後虛勞日久而脉浮疾宜柴胡四物湯

川芎 熟地 當歸 芍藥

加柴胡 人參 黃芩 甘草

半夏錢各三 右咬咀水煎服

若產婦諸症各隨六經以四物與仲景藥各半服之其效

如神

去血用  
芎歸

芎歸湯治一切去血過多眩暈悶絕傷胎去血產後崩

中去血拔牙去血金瘡去血不止者舉頭欲倒悉能治之

當歸 川芎各等分



右每服五錢水煎服不拘時。若產後眩暈加芍藥  
產後腹痛不可忍加官桂童便酒浸。娠子死或不  
死胎動酒水合煎即下未死者即安。若虛損腹痛少  
氣頭眩自汗每服加羊肉一兩生姜十片水煎。若臨  
月服之則縮胎易生。若室女婦人心腹疼痛經水不  
調水煎服。若娠胎氣不安產後諸疾酒煎服。若  
難生倒橫子死腹中先用黑豈一大合炒熱與小便合  
煎服。若難產用百草霜香白芷等分童便好醋各一  
沸湯浸服甚者再服即分晚矣。若傷藏毒每服加愧  
花末五分三日取下血塊即愈若吐血亦服此。若血  
氣上喘下腫空心煎艾湯調下。若產後惡血注心迷  
悶喘急腹痛依前用黑豈加生姜自然汗煎服。若產  
後頭痛加荆芥。若前中漏下失血不止加炒香附分

虛勞用  
六分

兩入甘草一錢沸湯點服。若有白帶者加芍藥半兩  
乾姜等分米飲調下。

諸六合治婦人常病及產後常用之藥。治婦人虛勞

局方中謂首尾六合如大聖散熟地黃丸是治無熱虛勞

也中道藥牡丹煎丸空心食前人參荆芥散臨臥食後通

治有熱虛勞也。大聖散熟地黃丸人參荆芥散牡丹煎丸並見局方然亦當參考藥味用之

忠常服  
參百丹

婦人以血為主血弱陰易於虧欠若非善調攝者不能

保全也神仙聚寶丹治血海虛寒虛熱盜汗理宜補養琥

珀之燥麝香之散可以用乎面色痿黃肢體浮腫理宜導

濕乳香沒藥固可治血可以用乎胎前產後虛實不同遂

敗養新攻補難並積塊堅癥赤白漏崩宜於彼者必妨於

此而欲一方通治可乎世人以其品貴名雅又喜其常服

可以安神去邪令人有子殊不知久服者無不有禍自非



藏府能言醫者終不知覺及至變生他病何曾歸咎此丹  
予姪女形色俱實遲於得子久服此丹癰發於背症候甚  
危脉散大而瀉急以四物湯加減百餘貼而安

調經 經閉 血崩

大法

經水或紫或黑論 經水者陰血也陰必從陽故其色  
紅稟火色也血為氣之配氣熱則熱氣寒則寒氣升則升  
氣降則降氣凝則凝氣滯則滯氣清則清氣濁則濁往往  
見有成塊者氣之凝也將行而痛者氣之滯也來後作痛  
者氣血俱虛也色淡者亦虛也而有水混之也錯經妄行  
者氣之亂也紫者氣之熱也黑者熱之甚也今人但見其  
紫者黑者作痛者成塊者率指為風冷而行溫熱之劑則  
禍不旋踵矣良由病原論月水諸病皆曰風冷乘之且其  
相習而成俗也或曰畏此方水色也紫淡於黑非冷而

予曰經曰亢則害承乃制熱甚者必兼水化所以熱則紫  
甚則黑也况婦人性執而見鄙嗜欲加倍藏府厥陽之火  
無日不起非熱而何若曰風冷必須外得設或有之蓋千  
百一二者也

經色紫  
最為熱

海四物加黃芩黃連湯治經水如黑豈汁

四物湯<sub>兩</sub> 黃芩<sub>兩</sub> 黃連<sub>各一兩</sub>

右為末醋糊丸服

丹月經黑口渴倦怠形短色黑脉不勻似數

黃栢<sub>炒</sub> 黃芩<sub>各三錢</sub> 甘草<sub>二錢</sub> 赤芍藥

香附末<sub>各半兩</sub>

右為末醋糊丸白湯下五六十九丸

永康胡八娘子二十歲二月經事不來忽行小腹痛有塊  
血紫色



白芍藥

白朮

陳皮各半兩

黃芩

川芎

木通各二錢

甘草些

何孺人氣滯血澁脈不滴經不調或前或後紫色日苦兩  
大臙外臙麻木有時痒生瘡大便秘滯

麻子仁

桃仁

芍藥各二兩

枳殼

白朮

歸頭

葳蕤仙

訶子肉

生地

陳皮各五錢

大黃各七錢

各為末粥丸如桐子大白湯下五六十九

經色淡為虛

經水色淡者氣血俱虛也宜八物湯之類八物者四物  
四君子也如兼它症隨症加藥  
樓婦人年四十八因有白帶口渴月經多初血黑色後來  
血淡倦怠食少臍上急

白朮一錢

紅花苗

陳皮錢

木通

黃芩各五錢

縮砂

非草各三分

枳殼五

白芍藥一錢

右煎湯下保和丸三十九抑青丸二十九

經多為虛熱

四物加黃芩白朮湯治經水過多

四物湯四兩

黃芩

白朮各一兩

經水過多

黃芩炒

芍藥炒

龜板各一兩

黃柏三錢

香附二錢

椿樹根皮七錢

右為末酒糊丸空心白湯下五六十九

一婦人脉弦而大不數形肥初夏時倦怠月經來時多  
此稟受弱氣不足攝血故行多

白朮一錢

黃芪生

陳皮各一錢

人參五分

甘草二錢



經少為  
虛澁

四物加葵花湯治經水澁少

四物湯兩 葵花一兩 一方又加紅花血見愁

四物湯加熟地黃當歸湯治經水少而色和

四物湯兩 熟地 當歸各一兩

師曰有一婦人來診言經水少不如前者何也師曰曾更下利若汗出小便利者可何以故師曰亡其津液故令經水反少設經下多於前者當所苦困當言恐大便難身無復汗也

行時  
痛為滯

四物四兩加玄胡索苦練栴榔木香各一兩治經事將行臍腹絞痛臨經痛者血澁故也

抑氣丸臨經之時腹痛以四物湯加玄胡索陳皮牡丹皮甘草痛甚以豆淋酒痛少以童便煑香附入條芩丸經水將來而痛者四物湯加桃仁香附黃連

周壁婦人四十餘月經不調行時腹寒行後又有三四日

淋瀝皆穢水口渴面黃倦怠無力

白木兩 婦身尾錢六 陳皮錢七 黃連錢三

木通 黃芪生 黃芪各二錢 甘草一錢

分八貼下五靈脂九四十粒食前服

仁十三孺人月經不勻血紫色來作痛倦怠惡寒為人性急

青皮錢五 川芎 黃芩 牡丹皮

茯苓錢三 乾姜錢一 甘草錢五分

分二貼水煎服

一婦人二十歲月經不勻來時先呵欠腹隱疼血紫色食少無力

白木錢四 黃連 陳皮錢各二 牡丹皮錢二



木通

黃芩

人參

茱萸一錢

甘草五分

分四貼水二盞煎取小盞食前服

**雲**桂枝桃仁湯治經候前腹痛不可忍

桂枝

芍藥

生地各二兩

桃仁四十

甘草一分

右為儉末每服五錢水二盞姜三片棗一枚同煎去查

溫服

**垣**柴胡丁香湯治婦人年三十歲臨經預先臍腰痛甚則

腹中亦痛經縮二三日

柴胡半錢

羌活一分

丁香四分

全蝎一箇

當歸身一錢

生地一分

右都作一服水四盞煎至一盞去查稍熱食前服下

一婦人三十歲每因浴後必州冷水淋通身又嘗大驚

患經來時必先小腹大痛口吐涎水然後經行行後又吐

水二日其痛直至六七日經水止時方注百藥不效予診

其脉寸滑大而弦關尺皆弦大而急尺小於關關小於寸

所謂前大後小也遂用香附三兩半夏二兩茯苓黃芩各

一兩半枳實玄胡牡丹皮人參當歸白朮桃仁各一兩黃

連土錢川練遠志甘草各半兩桂三錢茱萸一錢半分十

五貼水煎入生姜汁兩蜆殼熱服後用熱湯洗浴得微汗

乃已忌當風坐臥手足見水并喫生冷服三十貼全愈半

年後又因驚憂前病復舉腰腹時痛小便淋痛心陽惕跳

驚悸予意其表已解病獨在裏先與灸少衝勞宮崑崙三

陰交止悸定痛次用桃仁承氣大下之下後用香附三兩

蓬朮當歸身各一兩半三稜玄胡索桂大黃青皮俱醋制



經後痛  
為虛

青木香茴香滑石木通桃仁各一兩烏藥甘草縮砂檳榔  
苦練肉各半兩木香吳茱萸各二錢分作二十貼入新取  
牛膝濕者二錢生姜五片用荷葉湯煎服訖漸安

生地

白朮

芍藥各一錢

芎藭

婦身尾

各五分

黃栢沙

甘草各三分

水少酒煎服

經成塊  
為滯

木治婦人月經壅滯每發心腹臍疔痛不可忍及治產後  
惡露不快血上搶心迷悶不省氣絕欲死者琥珀散

京三稜

蓬莪朮

赤芍藥

劉寄奴

牡丹皮

熟地

官桂

菊花

真蒲黃

當歸各一錢

右前五味川烏豈一升生姜半斤切片米醋四升同煮

苴爛為度焙乾入後五味同為末每服二錢溫酒調下  
空心食前服一方不用菊花蒲黃用烏藥玄胡索亦佳  
予家之秘方也若是尋常血氣痛只一服產後血衝心  
二服便下常服尤佳予前後救人急切不少此藥亦宜  
多合以散人

大交加散治榮衛不和月經湛濁逐散惡血腹痛經血諸  
疾並皆治之

生姜

生地二斤二

白芍藥

當歸

桂心各一兩

紅花炒無惡

沒藥另研各半兩

蒲黃隔紙

玄胡索

醋紙包煨熱用布擦去皮各一兩

右將地黄汁炒生姜滓姜汁炒地黄滓各焙乾用諸藥  
為細末每服三錢溫酒調下若月經不依常蘇木煎  
酒調下若腰痛糖酒調下



丹瘀血

香附醋煮

桃仁一兩

牡丹皮

大黃蒸

當歸各一兩

川芎

紅花各半兩

瓦龍子煨醋

晝夜

右炊餅為丸空心溫酒下三四丸

交加地黃丸治婦人經不調血塊氣痞肚腹疼痛

生地

老姜片

玄胡索

當歸

川芎

芍藥各二兩

明沒藥

木香各一兩

桃仁去皮

人參各兩

香附半兩

右為末先以生姜汁浸地黃查以地黃汁浸生姜查晒乾皆以汁盡為度共十一味作一處晒乾研為末醋糊為丸空心以姜湯下

大交加散治婦人榮衛不通經脈不調腹中撮痛氣多血

少結聚為癥產後中風

生地

生姜各五兩

右交互取汁浸一夕各炒黃漬汁盡為度末之尋常腹痛酒調下三錢產後尤不可闕

益母草一名天麻未結子時採一擔以水五斗煮半乾

去查再熬成膏每用半小盞和酒并姜汁放開服之大治汚血及血經不調 經不及期者血熱四物湯加黃連

肥人不及日數而多痰者血虛有熱南星白朮蒼朮黃連

香附川芎作丸 婦人患經血紫黑一月兩次行不思食口乾苦時發熱

麥門冬

當歸身

白芍藥

陳皮

白朮略

人參

地黃

茯苓各半兩

木通三錢

生甘草一錢

經不及期者為血熱

及自注



挾寒

右分十二貼食前熱飲下抑青與點各十五

帶下經水不利小腹滿痛經一月再見者土瓜根散主之

亦主陰之癰腫痛

土瓜根

芍藥

桂枝

麩虫

各三分

右四味杵為散酒服方寸七日三服

經過期者血少

經水過期血少川芎當歸人參白朮與痰藥 過期淡色者痰多也二陳湯加芎歸 過期紫色有塊血熱也必作痛四物湯加香附黃連

三月一來為君

師曰脉微血氣俱虛年少者亡血也乳子下利為可否者此為君經三月一來師曰寸口脉微而澁微則衛氣不足澁則血氣無餘衛不足其息短其形燥血不足其形劫榮衛俱虛言語謬誤跌陽脉浮而澁澁則衛氣虛虛則短氣咽燥而口苦胃氣瀉則失液少陰脉微而遲微則

遲則陰中寒澁則血不來此為君經三月一來 問曰婦

人妊娠三月師脉之言此婦人非軀今月經當下其脉何

類何以別之師曰寸口脉衛浮而大榮反而弱浮大則氣

強反弱則少血孤陽獨呼陰不能收二氣不停衛降學竭

陰為積寒陽為聚熱陽盛不潤經絡不足陰虛陽往作

故令少血時發酒淋咽燥汗出或溲稠數多唾涎沫此令

重虛津液漏泄故知非軀畜煩滿血月稟一經三月一來

陰盛則瀉名曰居經謂右脈浮大左脈反弱也

四物加黃芩湯治經暴下

四物湯

黃芩

如腹痛加黃連一兩

夏月不去黃芩

經水適來適斷或有往來寒熱者先服小柴胡湯以去其

寒熱後以四物湯和之

本婦人血脉不調往來寒熱狀如勞倦



當歸

川芎

甘草

黃芪

官桂

去粗皮各一兩 熟地

白朮

白芍藥 各二兩

柴胡

阿膠 各半兩

右為細末每服五錢棗子一枚水煎空心溫服白湯點

服亦得常服不生帶下調血脈養子宮終身無病

不虛調

國升陽舉經湯治經水不調右尺脈按之空虛是氣血俱

脫大寒症輕手其脈數疾舉指弦緊或澁皆陽脫之症陰

火亦亡見熱症於口鼻眼或渴此皆陰躁陽欲去也當溫

之降之引之燥之此法大升浮血氣補命門之下脫也諸

藥言根近苗處去苗便是

柴胡根

白朮

黃芪 各三錢

藁本 去土

羌活根

防風根 各二錢 紅花

白芍藥 各五分 獨活根 錢

桃仁 去皮尖 細辛 六分

川芎

熟地 水中沉者

人參 去芦

黑附子 炮去皮

甘草 稍多各一錢 肉桂 去皮夏不用

右為齋末每服二錢水三盞煎至八分空心稍熱服

相陰陽

本治婦人病多是月經乍多乍少或前或後時發疼痛醫

者一類呼為經病不曾說是陰勝陽是陽勝陰所以服藥

少效蓋陰氣乘陽則胞寒氣冷血不運行經所謂天寒地

凍水凝成水故令乍少而在月後若陽氣乘陰則血流散

溢經所謂天暑地熱經水沸溢故令乍多而在月前當別

其陰陽調其血氣使不相乘以平為期宜紫石英丸

紫石英 研飛

禹餘糧 燒研

人參

龍骨

川烏頭 炮

桂心

桑寄生

杜仲 炒

五味子

遠志

澤瀉

當歸

石斛

肉桂 浸酒

乾姜 各二兩

川椒



牡蠣煨 甘草各生

右為末煉蜜丸如桐子大每服三十九至五十九空心食前服

經週期不止為熱有餘

**竹** 芩心丸治婦人四十九歲已後天癸當住每月却行或過多不止用黃芩心枝條者二兩米泔浸七日炙乾又浸又炙如此七次為末醋丸如桐子大每服七十九空心溫酒送下日進二服

**本** 治婦人天癸已過期經脈不勻或三四月不行或一月再至腰腹疼痛素問云七損八益謂女子七數盡而經不依時者血有餘也不可止之但令得依時不腰痛為善宜此當歸散

當歸 川芎 白芍藥炒 黃芩炒各 白朮炒

右為細末每服二錢酒調下空心食前日三次服即效黃芩加桂枝一兩

**脉** 問曰婦人年五十數一朝而清血二三日不止何以治之師曰此婦人前絕生經水不下今反清血此為居經不須治當自止經水下常五日止者五日愈

針灸

**心** 月經不調 陰獨三分此穴大效須待經完為度在足四指間三寸

**東** 又法內踝下白肉際青脉上灸適年壯

**集** 又法中極 三陰交 腎俞 氣海

**心** 經閉久忽大崩復又斷絕復又大行不調者 豐隆六

血止 石門五分 斷經

婦人五旬經斷後再行或多或少或瘀或紅並下腹中氣滿如胎孕 天樞 中脘 氣海各五分

**甲** 婦人漏下苦血閉不通逆氣脹血海主之一女子胞中



痛月水不以時休止天樞主之千金作腹脹腸鳴氣上衝胸小腹脹滿痛引陰中月水至則腰脊痛胞中瘕子門有寒引臍髀水道主之千金引續命作大小便不通

經閉

無腹痛為血枯

**因**血枯經閉者四物湯加桃仁紅花 陰虛經脈久不通小便短澀身疼者四物加蒼朮牛膝陳皮生甘草作湯又用蒼莎丸加蒼耳酒芍藥為丸就煎前藥吞下

右丹溪治血枯大法

中焦閉

**因**經閉不行有三補前人之闕 婦人脾胃久虛形體羸弱氣血俱衰而致經水斷絕不行或病中消胃熱善食漸瘦津液不生夫經者血脉津液所化津液既絕為熱所燥肌肉漸瘦時見渴躁血海枯竭病名曰血枯經絕宜瀉胃之燥熱補益氣血經自行矣此症或經適行而有子亦

不安為胎病者有矣此中焦閉熱結也

下焦閉

或心包脈洪數躁作時見大便秘澀小便雖清不利而經水閉絕不行此乃血海乾枯宜調血脉除包絡中火邪而經自行矣此下焦閉脈熱結也

上焦閉

或因勞心心火上行月事不來者胞脈閉也包脈者屬於心而絡於胞中今氣上迫肺心氣不得下通故月事不來宜安心補血瀉火經自行矣此上焦閉脈熱結也

裴澤之夫人病寒熱月事不至者數年又加喘嗽醫者率

以下焦閉附投之曰不然夫人病陰為陽所搏溫劑太過故無益反害投以涼劑涼血和血藥則行矣已而果然

大法先降心火後補氣血

**瀉**女子月事不來者先瀉心火血自下也內經曰二陽之病發心脾有不得隱曲故女子不月其傳為風消王註曰大腸胃熱也心脾受之心主血心病則血不流脾主味脾



病則主味不化味不化則精不足故其病則不能隱曲脾  
土已虧則風邪勝而氣愈消也又經曰月事不來者胞脉  
閉也胞脉屬於心絡于胞中今氣上迫肺心氣不得下通  
故月事不來先服降心火之劑後服局方中五補丸後以  
衛生湯治脾養血也

**局**五補丸補諸虛安五藏堅骨髓養精神

熟地 人參 牛膝酒浸去 白茯苓

地骨皮各等分

右為細末煉蜜丸如桐子大每服三五丸溫酒下空  
心服

衛生湯

當歸 白芍藥各二兩 黃芪三兩 甘草

右為末每服半兩水二盞前至一盞溫服空心如虛者

知人參二兩

右東垣潔古治血枯之法皆主於補血瀉火也補血者  
四物之類瀉火者東垣分上中下故火在中則善食消  
渴治以調胃承氣之類火在下則大小便秘瀉治以玉燭  
之類玉燭者四物與調胃承氣等分也火在上則得於  
勞心治以芩連及三和之類三和者四物涼膈當歸等  
分也潔古先服降心火之劑者蓋亦芩連三和玉燭之  
類後服五補衛生者亦補氣之劑也

**素**帝曰有病胸脇支滿者妨於食病至則先聞腥臊臭出  
清液先唾血四肢清目眩時時前後血病名為何何以得  
之岐伯曰病名血枯此得之少年時有所大脫血若醉入  
房中氣竭肝傷故月事衰少不來也帝曰治之奈何岐伯  
曰以四烏鬪骨一蘆茹二味并合之丸以雀卵大如小菴



以五九為後飯飲以鮑魚汁利腸中及傷肝也腹中論云  
鰾魚骨主血閉若茹主散惡血雀卵主血痿鮑魚主瘀血  
河間宣明論方烏鰾骨若茹各等分雀卵不拘數和此小  
豈大每服五九至十九煎鮑魚  
湯下食後日三服壓以美鱗

右岐伯河間治血枯之法

下利經  
斷者利  
止自來

問曰婦人病下利而經水反斷者何也師曰但當止利  
經自當下勿恠所以利不止而血斷者但下利亡津液故  
經斷利止津液復經當自下 問口婦人病經水斷一二  
月而反經來今脉反微澁何也師曰此前月中若當下利  
故令妨經利止月經當自下此非軀也 婦人血下咽乾  
而不渴其經必斷此榮不足本自有微寒故不引飲渴而  
引飲者津液得通榮衛自和其經必復下

有腹痛  
咽為  
血老

婦人之病因虛積冷結氣為症經水斷絕至有歷年血  
寒積結胞門寒傷經絡凝堅在上嘔吐涎沫久成肺癰形

巧血

體損分在中盤結繞臍寒疝或兩脇疼痛與臟相連或  
熱中病在關元脉數無澹肌若魚鱗時若男子非止女  
在下未多經候不勻令陰掣痛少腹惡寒或引腰脊下根  
氣衝氣衝急痛膝脛疼煩奄忽眩冒狀如厥癩或有憂慘  
悲傷多嗔此皆帶下非有鬼神久則羸瘦脉虛多寒二十  
六病千變萬端審脉陰陽虛實緊弦行其針藥治危得安  
其雖同病脈各異源子嘗辨記勿謂不然

附末枳殼末各半錢日調服

乾漆碎炒牛膝去酒浸一

右為末以生地黃汁一升入二味藥末銀器內慢火熬  
可充即充如桐子大每服二九空心米飲或温酒下



療月水不利臍下愆逆氣脹滿欲嘔不得睡愆伴列切急也

當歸錢四 乾漆三錢炒

右為末煉蜜丸如桐子大空心溫酒下十五丸

治月經壅滯臍腹痛 當歸 玄胡索

右為齋末每服三錢姜三片水一鍾半煎至七分去查

稍熱浪

小腸移熱於大腸為伏瘕為沉全文見診病傳變一王註云血泣不利則月事沉滯

而不

有汚血熱

治婦人月水滯澁不快結成瘕塊筋脹大欲死川馬鞭

草根苗五斤挫細水五斗煎至一斗去查別以淨器盛熬

成膏食前溫酒調下半匙本草云馬鞭草辛穿破血瘕

羅血極膏治婦乾血氣以川大黃為末用醞醋熬成膏子

丸如鷄頭大每服一丸熱酒化開臨臥溫服大便利

行後紅脈自下是婦人之仙藥也加當歸頭

仲婦人經水不利抵當湯主之亦治男子膀胱滯急有瘀血者方見傷寒

右經一節方三首皆治汚血有執前經閉前一方便輕劑

後二方重劑也

有汚血寒

紅花當歸散治婦人經候不行或積瘀血腰腹疼痛及

室女月經不通

紅花 當歸尾 紫葳 牛膝

其草 蘇木細剉各二兩 白芷一兩 赤芍藥八兩

劉寄奴五兩 桂心一兩

右為細末空心熱酒調三錢服之食前臨臥再服若久

血不行濃煎紅花酒下孕婦休服

牛膝散治婦人月水不利臍腹痛

牛膝兩 桂心 赤芍藥 桃仁



玄胡索 當歸 牡丹皮 川芎

木香各七錢半

右每服方寸七為極細末温酒調下食前

温經湯若經道不通逆臍寒痛脉沉緊宜此及枝桃仁湯萬病丸

當歸 川芎 芍藥 桂心

牡丹皮 蓬莪木各半兩 人參 甘草

牛膝各一兩

右咬咀每服五錢水一盞半去渣温服

桂枝桃仁湯方經調

牡丹皮散治婦人月水不利臍腹疼痛

牡丹皮 大黃炒各一兩 赤芍藥 生地黄

桃仁 當歸 桂心 赤茯苓

白朮各七錢半 石葦去毛 木香各半兩

右咬咀每服五錢水一盞半生姜二片煎至七分去渣

空心温服

本治婦人室女月候不通疼痛或成血癥通經丸

桂心 青皮去 大黃炮 乾姜

川椒 川烏 蓬莪木 乾漆

當歸 桃仁各等分

右為末先將四錢用米醋熬成膏和餘六錢末成劑柏

中杵丸如桐子大晒乾每服二十九丸用淡醋湯下加至

三十九丸温酒亦得空心食前服

右方六首皆治汚血有寒而經閉前四方輕劑後二方

重劑也

大治月水不通屢試有驗厚朴不以多少姜汁炙香細切

痞嘔寒熱者結痰在上



濃煎去渣空心服不過三四劑形實氣盛者宜之

積痰傷經不行夜則妄語

瓜蒌子一兩 黃連兩半 吳茱萸十兩 桃仁五十

紅麴二錢 縮砂三兩 山查末

右生姜研炊餅為丸

軀脂滿經閉導痰湯加芎連不可服地黄如用姜汁炒導痰

湯即二陳加枳實黃連是也

楊村婦人年二十餘兩年經閉食少乏力

黃連二兩 白朮一錢 陳皮 滑石各

黃芩兩半 木通三 桃仁十二 甘草些

右丹溪治痰結胸腹而經閉之法皆用輕劑導痰降火也

經云氣上迫肺則心氣不得下通故月事不來今用此

之類導痰降火使不上迫於肺故心氣下通而月事來也

丹溪治一婦人久瘵食少經閉兩手無脈每日與三花神

祐丸十餘粒津咽之月餘食進脈出又半月脈愈又一月

經行亦此意也詳見久瘵予嘗體丹溪之意治陳氏婦二

十餘歲形肥痞塞不食每日臥至未牌吃一盞薄粥吃粥

後必吐水半碗仍復臥經不通三月矣前番曾暗通黑色

脈之辰時寸關滑皆有力午後關滑寸不滑詢之因乘怒

飲食而然遂以白朮一兩半厚朴黃連枳實各一兩半夏

茯苓陳皮山查人參滑石各八錢縮砂香附桃仁各半兩

紅花二錢分作十貼每日服一貼各入姜汁二蜆殼間三

日以神祐丸神秘沉香丸微下之至十二日吐止食漸進

四十日平復如故又汪氏婦五十餘形瘦亦痞不食吐水

經不通以前藥方加參朮歸為君煎熟入竹瀝半盞姜汁



服之但不用神祐丸下亦平復若咳嗽寒熱而經閉者當於欬門溫痰條求之

**和**凡婦人月事不來用茶調散吐之次用玉燭散等湯三和湯桂苓白朮散之類降心火益腎水開胃進食分陰陽利水道之藥也 一婦人月事不行寒熱往來口乾頰赤飲食少且暮間咳一二聲諸醫皆用蠶虫水蛭乾漆礪砂芫青紅娘子沒藥血竭之類惟戴人不然曰古方雖有此法柰病人服之必臍腹發痛飲食不進乃命止藥飲食稍進內經曰二陽之病發心脾心受之則血不流故女子不月既心受積熱宜抑火升水流濕潤燥開胃誘食乃涌出痰一二升下泄水五六行濕水上下皆去血氣自然淙流月事不為水濕所隔自依期而至矣亦不用蠶虫水蛭之類有毒之藥如用之則月經總來小溲反閉他生

矣凡精血不足宜補之以食大忌有毒之藥偏勝而致天關多矣 一婦人年三十四歲經水不行寒熱往來面色痿黃唇焦頰赤時咳三二聲問其所服之藥黑神散烏金丸四物湯燒肝散驚中散建中湯寧肺散針艾千百轉劇家人意倦不欲求治戴人憫之先涌痰五六升午前涌畢午後食進餘症悉除後三日復輕涌之又去痰一二升食益進不數日又下通經散瀉訖一二升後數日去死皮數重小者如麩片大者如蒲膜不一月經水自行神氣大康矣

月事不來者胞脈閉也胞脈者屬心而絡於胞中今氣上迫肺心氣不得下通故月事不來也

全文見水腫胃病見診病息奔條

**雜方**  
**大室**女月水不來用雄鼠屎一兩燒存性為細末空心溫酒調下一錢神效



海掌中金丸治婦人乾血氣

川山甲炮

甘草

苦丁香

川椒

苦葶藶

白附子

猪牙皂角

草烏頭各二錢

巴莖一錢全用研

右為細末生蔥絞汁和丸彈子大每用一九新綿包之內陰中一日即白二日即赤三日即血神效

婦人經水閉不利臟堅癖不止中有乾血下白物礬石丸上之

礬石三錢燒

杏仁一分

右二味末之煉蜜丸枣核大內臟中劇者再內之

針灸

經脈不通已有寒熱此穴大效三陰交三分立有效如疼時乃經水要

經脈不通心術 曲池 支溝 三里 三陰交此四

塞不通則瀉之如虛耗不行則補之

集月經斷絕

中極

三陰交

腎俞

合谷

東又法

四滿在丹田傍寸半

經脈不通變成癢症飲食如常腹漸大如蠶氣海用

通管去其瀉水惡物 陰交取法亦如上

用月水不通奔泄氣上下引腰脊痛氣穴主之 女子不

下月水照海主之 婦人少腹堅痛月水不通帶脈主之

月水不利見血而有身則反敗及乳腫臨泣主之

脈師曰有一婦人將一女子年十五所來診言女子年十

四時經水自下今經反斷其母言恐怖師曰若是夫人親

女必大人年十四時亦以經水下所以斷此為避年勿恠

後當自下

腎脈微澇為不月全文見虛實門

診



二陽之病發心脾有不得隱曲女子不月其傳為息奔者  
死不治全文見診

血崩

血崩兼心痛者見心痛門

大法

紫黑色成塊者血熱四物加黃連柴胡之類 氣虛血虛  
若皆於四物內加參芪 急則治其標白芷湯調百草霜  
甚者棕櫚灰後用四物加炒乾姜調理因勞者用人參帶  
升補藥因熱者用黃芩因寒者用炒乾姜

痰氣汚血宜行之

丹溪云涎鬱胸中清氣不升故經脈壅遏而降下非開涎  
不足以行氣非氣升則血不能歸隧道此論血泄之義甚  
明蓋開胸膈濁涎則清氣升清氣升則血歸隧道不崩矣  
故其症或腹滿如孕或臍腹痛或血結成片或血出則  
快止則悶或臍上動其治法宜開結痰行滯氣消汚而

江氏婦三十五六歲臨胎後血不止食少中滿脘腹起  
躁煩六脉沉大而數重取微弦予作怒氣傷肝感動胃氣  
遂於二陳湯加川芎白朮縮砂二十貼而安

仲旋覆花湯治半產漏下脉弦而大

旋覆花三兩本草云  
在雷欬結氣

葱十四莖

新絳少

右三味以水三升煮取一升頓服之

治婦人崩中下血不止以衣中白魚鱗悉等分為末以  
井花水服之日三服瘥

右三方開痰

羅僂金散治婦人血崩不止

香附子炒四兩 當歸尾二錢 五靈脂炒一兩

右為細末每服五錢醋調空心服立效

本治下血不止或成五色崩漏方用香附子春去皮毛中



斷之畧炒為末每服二錢用清米飲調下此方徐朝奉傳其內人有是疾徧服藥不效後服此方遂愈須久服為佳亦治產後腹痛大是婦人仙藥常服益血調氣

**大醋附丸**治崩漏帶下積聚癥瘕臍腹痛用香附子不以多少擦去毛用好醋煮出焙碾末醋煮糊為丸如桐子大每服三十九米飲送下無時婦人數墮胎者此藥尤妙一方用香附子白芷為丸

縮砂散治血崩用縮砂仁不以多少於新瓦上炒香為細末米飲調下三錢

右四方行滯氣

消汚血

**四**治血崩用乾荷葉濃煎湯一碗空心服之立愈或調醋炒香附末尤妙

**五**治血崩不止五靈脂二錢炒熱加當歸酒同煎或水

童便各半盞同煎服一方五靈脂半生半熟為末酒調服

一方水煎五靈脂半乾去渣清再煎成膏入神麩末為

丸如桐子大空心溫酒下二三十丸便止

又方 麻茸醋 當歸各二錢 蒲黃炒

右三味為末溫酒調下五錢七日三服

**仲**桂枝茯苓丸治婦人有癥在臍上動下血不止方見胎動下血

右四方消汚血

脾胃虛弱補之

**四**當歸芍藥湯治婦人經脈漏下不止其色鮮紅時值七

月處暑之間先因勞役脾胃虛弱氣短逆自汗不止身熱

悶亂惡見飲食亦不思食沉困懶倦四肢無力大便時瀉

後後因心氣不足其經脈再下不止惟覺氣下脫其元氣

逆上全無惟覺心腹中氣不行氣短則不能言是無力以

言非懶語也此藥主之



黃芪一錢 白朮 蒼朮去皮 當歸身

白芍藥各五錢 甘草炙 生地各三錢 柴胡二錢

熟地黄 陳皮去白各五分

右十味為儉末作二味水煎去查熱服空心一服之後

漸減次日諸症悉去頓喜飲食所以者何蓋氣通而開

飲食之香得平康故也

**仲**婦人陷經漏下黑不解膠姜湯主之即芎歸膠艾湯

芎藭 阿膠 甘草各二兩 艾葉

當歸各三兩 芍藥四兩 熟地黄

右七味以水五升清酒三升合煮取三升去查內膠令

消盡溫服一升日三服不噎更作一云加乾姜一兩胡

**海**四物膠艾湯方見婦人 益胃升陽湯治血脫益氣古人之法也先補胃氣以助

洽

生長故曰陽生陰長諸其藥為之先務舉世皆以為補氣  
殊不知其能生血此陽生陰長之理也故先理胃氣人之  
一身內穀為寶

黃芪二錢 人參有嗽者神麴炒各一升 升麻

柴胡各五分 白朮三錢 當歸身酒 甘草炙

陳皮各一錢 生黃琴二錢瀉盛暑之伏 一方用生地

右儉末每服三錢或五錢如食添再加之如食減已定

三錢內更減之不可多服每服一錢水煎去查熱服如

腹痛每服加白芍藥二分中桂少許如渴口乾加乾葛

二分如嗽去人參服不計時候蓋先服此益胃氣升陽

調經湯大舉  
大升之也

氣陷不  
升舉之

宣德候經歷家人病崩漏醫莫能效切脉之後以紙疏  
其症至四十餘種為制調經升陽除濕湯療之明日而十



減其入前後五六日良愈

調經升陽除濕湯治女子漏下惡血月事不調或暴崩不止多下水漿之物皆由飲食不節或勞傷形體或素有心氣不足因飲酒勞倦致令心火乘脾其人必怠惰嗜臥四肢不收困倦乏力無氣以動氣短上氣逆急上衝其脈緩而弦急按之洪大皆中指下得之脾土受邪也脾主滋榮周身者也心主血血主脈二者受邪病皆在脈脈者血之府也人者脈之神也心不主令胞絡代之故曰心之脈主病心系心者胞絡命門之脈也主月事生孕皆由脾胃虛而心包乘之故漏下血水不調也况脾胃為陰陽之根帶常除濕去熱益風氣上伸以勝其濕又云火鬱則發之

柴胡

防風

甘草

藜蘆

升麻各一

羌活

蒼朮

黃芩各半

獨活

常山酒浸五分

蔓荆子

右咬咀水五大碗煎至一大盞去渣稍熱服空心服藥且待少時以早饑壓之可一服而已如灸足太陰脾經中血海穴二七壯或三七壯立已 此藥乃從權衡之法用風勝濕為胃氣下陷而氣迫於下以救其血之暴崩也若病愈經血惡物已盡主病雖除後必須以黃芪甘草人參當歸之類數服以補之於補氣升陽湯中加和血藥是也若經血氣惡物下之不絕尤宜救其根源治其本經只益脾胃退心火之亢乃治其根蒂也若遇夏月白帶下脫漏不止宜用此湯一服立止 柴胡調經湯治經水不止鮮血項筋急惱痛脊骨強痛不思飲食

羌活

獨活

藜蘆

升麻各五分



蒼木一錢

柴胡根分 葛根

當歸身

甘草各三分 紅花許

右咬咀作一服水煎去渣稍熱空心服微汗立止

一婦人經候黑血凝結成塊左廂有血瘕水瀉不止穀食有時一化有時不化至今歲四月血塊暴下併水注俱作是前後二陰有形之血脫竭於下既久經候元不調水瀉日見三兩行食罷心煩不快飲食減少甚至瘦弱東垣先生曰夫聖人治疾必本四時升降浮洗之理權變之宜若不本四時以順為逆非其治也且治之大法必先歲氣無伐天和無盛盛無虛虛遺人天殃無致邪無失正絕人長命故聖人云陽盛陰虛下之則愈汗之則死陰盛陽虛汗之則愈下之則死大抵聖人立法各自有義且如升陽或發散之劑是助春夏之陽氣令其上升乃瀉秋冬收藏類

殺寒涼之氣此病是也常用此法治之乃升降浮沉之至理也夫天地之氣以升降浮沉乃從四時如治病逆之則殺人矣故經云順天者昌逆天者亡可不畏哉天人之身亦有天地四時之氣不可止認在外人體亦同天地也今經漏不止是前陰之氣血已下脫矣水瀉又數年不愈是後陰之氣血又下陷矣後陰者主有形之物也前陰者精氣之門戶俱下竭是病人周身之氣常行秋冬之令陰主殺此等收藏之病是也陽生陰長春夏是也在人身之中令氣升浮者穀氣上行是也既病則周身血氣皆不生長穀氣又不升其飢肉消少是兩儀之氣俱將絕矣既下元二陰俱脫血氣消竭假令當日元是熱症今下焦久脫已化為寒矣此病久沉久降寒濕太勝當急救之瀉寒以熱降濕以燥大升大舉以助長生補養氣血不致偏枯聖人



立治之法云濕氣大勝以所勝治之助甲風木上升是也故經云風勝濕是以所勝平之也當調和胃氣次用白朮之類以燥其濕而滋元氣如其不止後用風藥以風勝濕此之謂也此藥便是大舉大升以助春夏二濕之久陷下之至治也又一本云此病次用四物隨濕症加減

**大獨聖散**治婦人血崩不止用防風去蘆不以多少為細末酒煮白麵清調下二錢空心食前日二服更以麪作糊酒投之極驗 治血崩夏枯草為細末每服二錢米飲調下無時服

**治崩中不止**芎藭八兩清酒五升煎至二升半分三服不耐者徐徐進之義云芎不可久服令人暴死右大舉大升之劑治崩脉沉弦而洪或沉細而數者皆胃氣下陷也或崩而又久瀉者亦胃氣下陷也故舉之

升之其病愈也

脾胃虛宜補宜升

**經水**漏不住有二補前人之闕 婦人脾胃虛損致命門脉沉細而數疾或沉弦而洪大有力寸關脉亦然皆由脾胃有虧下陷於腎與相火相合濕熱下迫經漏不止其色紫黑如夏月腐肉之臭中有白帶者脉必弦細寒作於中有赤帶者其脉洪數病熱明矣必腰痛或臍下痛臨經欲行而先發寒熱往來兩脇急縮兼脾胃症出見或四肢困熱心煩悶不得眠卧心下急宜大補脾胃而升降氣血可一服而愈或先貴而後賤或先富而後貧病名脫營者心氣不足其火大熾旺於血脈之中又致脾胃飲食失節火乘其中形質肌肉頹偁不病者此心病也不形於脉故脾胃飲食不調其症顯矣而經水不時而下或適來適斷暴下不止治當先說惡死之言勸諭令懼死而心不動以

心虛宜補戒



虎挾積  
滯者補  
中去積

大補血氣之藥補養脾胃微加鎮墜心火之藥治其心補  
陰瀉陽經自止矣痿論云悲哀太甚則胞絡絕胞絡絕則  
陽氣內動發則心下崩數波血也故經曰大經空虛發  
丁未年冬郭大方來說其妻經水暴崩不止先會殞身失  
血自後一次經數自來今次不止其人心窄性急多驚  
以予料之他日必因心氣不足飲食失節得之大方曰容  
到彼診得掌中寒脈沉細而緩問而沉數九竅微不利四  
肢無力上喘氣短促口鼻氣皆不調果有心氣不足飲食  
失節脾胃虛弱之證胃脘當心而痛左脇下急縮有積當  
臍有動氣腹中鳴下氣大便難諸虛證極多不能盡錄擬  
先治其本餘證可以皆去與安心定志鎮墜其驚調和脾  
胃大益元氣補其血脈養其心神以大熱之劑去其冬寒  
凝在皮膚內少加生地黄去命門相火不令四肢痿弱黃

武當歸人參湯

黃芪 錢

當歸 半錢

人參 錢一

陳皮 五分

草薺 七分

神麴 半錢清心

黃連 一錢鎮心

杏仁 九箇研如泥

麻黃 一錢不去節表開汗

桂枝 半錢必

無代天

生地 二分去腎火大去和也

右為粗末水三大盞先煮麻黃數沸去查入煎藥同煎  
至一大盞於巳午之前食消盡服之其胃脘痛乃胃上  
有客寒與大熱藥草薺丸一十五丸其痛立止再與  
肝之積藥除其積之根源而愈  
右虛挾積滯而崩嘗治一老婦人血崩不止流流不絕  
滿牀皆血起牀不得者三月矣腹滿如孕予作虎挾痰  
積汚血治之用四物四兩參朮各二兩甘草半兩以治  
虛香附三兩半夏兩半茯苓陳皮枳實縮砂玄胡各一



兩以破痰積汚血分二十貼每貼煎乾加荷葉側栢葉湯再煎服之服盡良愈今再不發神效

**雲栢黃散**療經血不止

虛挾濕者伏龍肝燥之

黃芩一兩二錢半 側栢葉 蒲黃各一兩 伏龍肝一兩

右咬咀用水二升煎取八合分為二服

又方治患崩中不止結作血片如雞肝色碎爛

芎藭十二分 阿膠 青竹茹各八續斷

地榆 小薊根各三分 當歸六分 生地

伏龍肝各十分

右用水九盞煮取三盞去渣分作三服

**芎**治婦人血露蚕砂一兩炒伏龍肝半兩阿膠一兩同為末溫酒調空心二三錢以知為度大者無比散無阿膠

**羅**伏龍肝散治氣血勞傷衝任脈虛經云非時忽然崩下

或如荳汁或成血片或五色相雜或赤白相兼膈腹冷痛

經久未止令人黃瘦口乾飲食減少四肢無力虛煩驚悸

伏龍肝一兩 甘草半兩 赤石脂一兩 芎藭三兩

肉桂半兩 熟地二兩 當歸 乾姜各六錢

艾葉二兩 麥門冬去心一兩半

右件為粗末每服四錢水一椀水同煎

右方龍肝例蓋燥可去濕也前二方去濕熱後二

方去寒濕按伏龍肝為止血之聖藥先賢治崩用旋覆

花半夏輩治膈間濕痰而崩止者亦是此意

**六**崩中下血不止小腹痛

虛脫者加之

芍藥一兩 栢葉六兩 微炒丹溪云栢葉性多燥

右水一升煎取六合入酒五合煎取七合空心分為二

服一方為細末酒調二錢一方有鹿角膠等分酒調治



白帶臍腹痛

牡礪散治月水不止衆藥不愈者牡礪火煨研細用醋調成丸再煨過通紅候冷研細出火毒却用醋調艾末熬成膏和丸如桐子大每服五十九醋艾湯下

陰虛陽搏謂之崩別論

涼血地黃湯治婦人血崩是腎水陰虛不能鎮守包絡相火故血走而崩也

生地兩

黃連三

黃柏二

黃芩一

羌活

柴胡

知母

升麻

川芎各二

防風三

藁本二

甘草分

紅花少

歸身五

細辛分

荆芥穗

蔓荊子分

有咳吐都作一服水三大盞煎至一盞去查稍熱服空

心足太陰脾之經中血海二穴在膝臏上內廉白肉際二寸中治女子漏中惡血月事不調逆氣腹脹其脈緩者是也灸三壯足少陰腎之經中陰谷二穴在膝內輔骨後大筋下小筋上按之應手屈膝取之治膝如雖不得屈伸舌縱涎流煩逆溺難少腹急引陰痛股內痛婦人漏下不止腹脹滿不得息小便黃如蠱女子如妊身可灸三壯

小蘗湯治崩漏不止色明如水得溫則煩悶者此陽傷於陰令人下血當補其陰脈數疾小者順大者逆

小蘗莖葉研取汁

生地黃汁一盞

白朮半兩

右三件入水一盞煎至一半去查溫服

芎藭酒治崩中晝夜不止醫不能治

芎藭兩

生地汁一盞



右用酒五盞煮芎藭一盞去渣下地黃汁再煎二三沸  
分為三服

治崩中去血不止

大小薊根兩五白茅根兩三

右二味細切用酒五升煮取四升去渣分四服

**丹** 漏下乃熱兼虛四物加黃連

**金華散** 治血室有熱崩下不止服溫藥不效者

延胡索 瞿麥穗 當歸 乾姜

牡丹皮兩各一石膏兩二 桂心別研為末

蒲黃兩半 葶藶仙七錢半

右為細末每服三錢水一盞半空心溫服日二

**大** 治崩中下血黃芩不以多少為細末每服一錢燒秤錘

通赤投酒中今沸却用其酒調服許學士云崩中多用止  
血補血藥治之陽乘於

陰前所謂天暑地熱經水  
崩溢是也金華散亦奴

**丹** 經水多去不能住以三補丸加莎根龜板金毛狗脊補

者岑連  
栳也

**子和** 孟官人毋年五十餘血崩一載僉用澤蘭丸黑神散

保安丸白薇散補之不效戴人見之曰天癸已盡本不當

下血蓋血得熱而流散非寒也夫女子血崩多因大悲哭

悲甚則肺葉布心系為之急血不禁而下崩內經曰陰虛

陽搏謂之崩陰脈不足陽脈有餘數則內崩血乃下流舉

世以虛損治之莫有知其非者可服大劑大劑者黃連解

毒湯是也次以香附二兩炒白芍藥二兩焙當歸二兩焙

三味同為細末水調下又服檳榔丸不旬日而安

**固** 丁香膠艾湯治崩漏不止蓋心氣不足勞役及飲食不

節所得經隔少時其脈兩尺俱弦緊而洪按之無力其證

脈弦無  
力臍下  
冷為寒



自覺臍下如水求厚衣被以禦其寒白帶白滑之物雖多  
間下如屋漏水下時有鮮血不多右大脈時微洪屋漏水  
多暴下者是急弦脈為寒多而洪脈時見乃熱少合而言  
之急弦者北方寒水多也洪脈時出者命門包絡之火也  
黑物多赤物少合成屋漏水之狀也

川芎細 歸身一錢 生艾葉一錢 阿膠後入  
白芍三 熟地三分以瀉 丁香四分

右為細末作一服水二盞煎至五沸去渣入膠艾再上  
火煎至一大盞空心宿食消盡帶熱服之三服效

**大治血崩**

熟艾如鷄子人 阿膠兩 乾姜一錢  
右粗末用水五盞先煎艾葉至二盞半入膠消溫分  
二服空心服

又方治崩中不止丁香二兩為細末用酒三升煮取一升  
空心頓服 必效方用丁香百顆酒煎服 又方益智炒  
為細末鹽 米飲調下

血見黑則止

**四香礬散**治血崩香附不以多少極酸醋浸一宿炒焦為  
灰存性每二兩入白礬末二錢米飲調服空心神妙 法  
用荷葉湯調尤妙

氣滯者行氣灰止之

**六用香附子**去毛炒焦黑存性為細末用極熱酒調下二  
錢放溫服不過兩服立愈昏迷甚者三錢七如血山崩不  
止者亦能解之米飲調亦可許學士云治下血不止或成  
五色崩漏香附子是婦人仙藥也

**世婦人血崩不止**用檳榔燒灰存性礬末以溫酒調下甚  
妙

血汚者行血灰

**大五靈脂散**治婦人血山崩諸藥不止者五靈脂炒令烟



止之

盡為末每服一錢温酒調下一法每服三錢水酒童便各半盞煎服名抽刀散

琥珀散治崩暴下血

赤芍

香附子

枯荷葉

男子髮

皂莢水洗

當歸

櫻欄炒焦存性

烏紗帽

是漆紗頭巾取陽氣先出故也

右等分除櫻欄外其餘並用粗片新瓦上煨成黑灰存性三分為細末每服五錢空心童便調下如人行十里再一服七八服即止若產後血去多加米醋京墨麝香少許一法先以五積散加醋煎投一二服次服五靈

脂散

療經血不止

婦人經血正淋漓

舊葦蓬燒作灰

熱酒一盃調八字

自然安樂更無疑

**衍**黃牛角鯁用尖燒為黑在微存性治婦人血崩大便血及冷痢白痢

**大**治漏下不止者鹿角燒灰細研食前温酒調下一錢

又方桃仁燒灰研細食前温酒調下一錢 又方亂髮皂

角水洗淨燒為細末空心温酒調下一錢

**世**治血久崩夏枯草燒存性為末空心米飲調下此用灰

與前用草不同

**大**荆芥散治婦人崩中不止用好麻油點燈多着燈心就

上燒荆芥焦色為細末每服三錢童便調下

**簡**治婦人漏下血不絕槐花鵝不以多少燒作灰細研食

前温酒調二錢七

**產**治崩中不止不問年月遠近用槐耳燒作灰為末以

酒服方寸七

氣血虧損  
力急為灰  
止之

血熱者  
涼血灰  
止之



寒者熱  
灰日之

**神應散**治血崩不止桂心不以多少炒極焦存性為末  
每服一二錢米飲調下

如聖散治血山崩

**棕櫚**

烏梅各一兩

**乾姜**

一兩五錢並  
過作性

右為細末每服二錢烏梅酒調下空心食前服久患不

過三服愈

治血崩屢効方

**當歸**

**白芍**

**乾姜**

**棕櫚**各等分

右各煨存性研為細末醋調以有筋米筋左攪四十九

轉食前服

服者盡  
公止之

又方用棕櫚白礬煨為末酒調二錢服

治暴崩下血百草霜二錢狗膽汁一處詳定分作二

灰雜方  
歸酒調下

又方京墨為末二錢七同燒露蜂房為末三指撮酒調服

**血**治血崩用葫蘆去子穰實荆芥穗燒存性飲湯服

右一十一方皆燒灰黑藥經云北方黑色入通於腎皆

通腎經之藥也夫血者心之色也血見黑即止者由腎

水能制心火故也

**逆氣**運氣血崩皆屬風火經云少陽司天之政初之氣風勝乃

搖候乃大濕其病血崩是也

雜方

**海**治崩不定或淋淫經年者

**白礬**

溶開成一兩沒藥一錢

**礪砂**

五分

**黃丹**

五分

右件將白礬溶開成汁下餘藥細末一處攪勻就成丸

子如彈子大每用一九新綿裹定內陰中立效

**經**血過多不止并崩中心術三陰交行間各針訖

通理足小指上一寸半  
二分灸二十七壯



蔡漏下不止心術摘 三陰交 太衝

東胞門不閉漏下惡血不禁 氣門在關元傍三寸刺入五分

集血崩并漏下 中極補 子宮二寸 敗血不止 三

陰交 百勞 風門 中極 腎俞 膏肓 曲池 絕

骨

甲 婦人不字陰暴出經水漏然谷主之 婦人漏血腹脹

滿不得息小便黃陰谷主之千金云漏血少腹痛脹 女

十血不通會陰主之 女子漏血大衝主之

脈問曰五崩何等類師曰白崩者形如涕赤崩者形如絳

黃崩者形如爛瓜青崩者形如監色黑崩者形如衄血也

寸口脈弦而大弦則為減大則為芤減則為寒芤則為虛

寒虛相搏此名曰革婦人則半產漏下又見諸

寸口脈微而緩微者衛氣疎疎則其膚空緩者胃弱不

實則穀消而水化也穀入於胃脈道乃行水入於經其血

乃成榮盛則其膚必踈三焦絕經名曰血崩

脈診婦人漏血下赤白日下血數升脈急疾者死遲者生

診婦人漏下赤白不止脈小虛滑者生大緊實數者死

赤白帶

入法

丹 赤白帶羅先生法或十棗湯或神祐丸或玉燭散皆可

用之虛者不可峻攻實者可行 血虛加減四物湯 氣

虛以木參陳皮間與之 赤屬血白屬氣主治燥濕為先

濕甚者固腸丸 相火動者諸藥中加炒黃柏 滑者

加龍骨赤石脂 滯者加葵花白者治白帶赤者治赤帶 性躁者加

黃連 寒月少加姜附臨機應變先須斷厚味

帶下與夢遺同法治之 肥人有帶多是濕痰用海石半

夏南星炒栢青黛蒼朮川芎 瘦人帶病少如有多是熱

帶下多是濕痰



用炒栢蛤粉滑石川芎青黛樗皮 帶漏俱是胃中痰積  
流下滲膀胱出於大腸小腸宜升提甚者上必用吐以提  
其氣下用二陳湯加白朮蒼朮仍用丸子  
治結痰白帶以小胃丹半饑半飽津液下數丸候鬱積行  
卻服補藥

白朮兩一 蒼朮兩半 紅白葵花二錢  
白芍七錢

右蒸餅為丸空心煎四物湯下廿九

陶遵道外姑年七十形瘦善啖白帶食前姜湯吞人補丸  
五十九一二次午膳後及臨臥時各與小胃丹十五丸愈

天乳香散治赤白帶下

草菓一箇去皮入射香一小塊用麩餅  
草菓一箇去皮入射香一小塊用麩餅

右為末每服二錢陳皮飲調下重者三錢

帶下不止用椒目白芷 治白帶用椒目為末米飲調

心涼燥

樗皮丸治赤白帶有濕熱者

芍藥錢五 良姜三錢 黃栢二錢 椿根皮一兩

右為末粥丸每服三五十九米飲空心吞下

赤白帶因濕熱勝而下者

蒼朮炒 白芍各一 枳殼錢三 椿根皮炒二

乾姜兩二 地榆兩半 甘草錢三 滑石炒一兩

右末粥丸米飲下

治帶下

椿根皮兩二 神麩兩 麥皮炒 黃栢各一

芍藥一兩 滑石兩半 枳殼兩 蒼朮兩一

右為末糊丸桐子大每服五十九空心

醫學綱目卷三十一

三



固腸丸治濕氣下利大便血白帶去脾胃陳積之後用此以燥下濕亦不會單用看病作湯使椿根皮為末粥糊為丸此藥性涼而燥須炒用一方加滑石一半

治白帶因七情所傷脈數者

黃連炒

側柏酒蒸

黃柏炒各半兩

香附炒

白朮炒各一兩

白芷燒存性三錢

椿根皮炒二兩

白芍一兩

木香三錢

右為末飯粥為丸米飲湯送下

右五方治帶椿皮例涼燥之劑濕熱盛者宜之後一方有黃連香附木香故可治七情所傷

滑熱者宜

地榆膏治赤白帶下骨立者地榆一斤用水三升煎至一半去渣再煎如稠錫絞淨空心服三合日二服治帶下五色地榆三兩用醋一升煮十餘沸去渣稍執

服一合

治婦人赤白帶下三葉酸漿草陰乾為末空心溫酒下三錢七

真陰虛者宜

白帶

白芍七錢半

乾姜炒二錢半

香附半兩

山茱萸

苦參

檉皮

貝母各半兩

右為末以酒糊為丸空心下

赤白帶

右三方治帶地榆例寒澁之劑亦濕熱盛而滑脫者宜之按三葉酸漿草葉細如葦叢生莖端有三葉俗又名布谷飯布谷者鳩也蓋鳩常食之故又名鳩漿草衍義誤入苦蕒條即曰三葉酸漿草豈苦蕒即酸漿歟苦蕒大如金柑味酸可食故亦名酸漿非三葉也三葉酸漿小葉布地而生葉皆三辨惟開黃花其莖葉皆酸者

龜板炙

枳子各二兩

黃柏炒一兩

醫學綱目卷之...



龜板二兩 黃柏一兩 乾姜一錢 枳子二錢

右酒糊為丸日二服每服七十丸

又方治帶下脈數者

枸杞根一斤 生地一斤

右二味以水一斗煮取五升分三服

右三方治帶龜板黃柏地黃例腎水真陰虛者宜之

脾傳之腎病名曰疝瘕少腹寬熱而痛出白一名白蠱當

此之時可按可藥全文見診生死○王註云出白澀出白

液也蓋便濁白帶之類戴人云遺溺閉

滯除痿痺肝脾精滑白淫皆男子之疝也血濁不日曰羅腰

膝上熱足躡膝乾瘰閉少腹有塊或定或移前陰突出後

陰疝核皆女子之疝也又云

女子不謂之疝而謂之瘕也

小腸移熱於大腸為伏瘕為沉全文見診

赤者熱入小腸白者熱入大腸原其本皆濕熱結于脈

疝滯于帶故女子臍下痛陰中綿綿而下也經曰任脈為

病男子內結七疝女子帶下瘕聚王註云任脈自胞上過

帶脈貫於臍上故男子內結七疝女子帶下帶脈起于季

脇章門似束帶狀今濕熱寬結不散故為病也經曰脾傳

之腎名曰疝瘕小腸寬結而痛出白一名曰蠱所以為帶

下寬結也寬屈也屈滯而病熱不散先以十棗湯下之後

服苦練丸大延胡散調下之熱去濕除病自愈矣十棗湯方見傷

苦練丸治婦人赤白帶

苦練碎酒 茴香炒 當歸

右等分為末酒糊為丸每服三五十丸空心溫酒下如

腰腿疼四物湯四兩加羌活防風各二兩煎湯送下

治赤白帶下腰痛或少腹痛有熱者



檮皮二兩

延胡索

桃仁

側柏葉

川練肉

茴香

當歸各半兩

香附錢八

官桂

烏藥各三錢

麥皮麩一兩

右末酒糊為丸每服五六十丸神效

少筋冷  
痛脈微  
寒濕

治帶下并腸有敗膿淋漓不已腥穢殊甚遂至臍腹更

增冷痛此蓋敗膿血所致幸無已期須以此排膿白芷一

兩單葉紅蜀葵根二兩白芍藥白礬各半兩礬燒枯另研

餘為末同以蠟丸如桐子大空肚及飯前米飲下十九或

十五丸候膿盡仍別以補藥佐之

固真丸治白帶不止臍下冷痛喜乾食惡湯飲者方辨

帶

治婦人赤白帶下

龍骨兩

舶上硫黃三錢

右為末每服半錢無灰酒調空心服一日三次服不問

年近日晝效

伏龍肝散治婦人赤白帶下久不瘥肌瘦瘁黃

棕櫚燒存性

伏龍肝

屋梁上塵長者炒烟

右等分研和入龍腦麝香各少許每服二錢酒調醋亦

可患十年者半年可安有人經年崩漏不止諸藥不效

脈濡微與此伏龍肝散兼白礬丸服之愈白礬丸用白

二兩黃狗頭骨灰四兩為

補經回真湯白文舉正室白帶常漏久矣諸藥不效診

得心包尺脈極微其白帶下流不止叔和脈經云崩中口

久為白帶漏不多時骨水枯言崩中者始病血崩久則血

少復亡其陽故白滑之物下流不止是本經血海將枯津

液復亡枯乾不能滋養筋骨以本部行經為引用為使以



大辛甘油膩之藥潤其粘燥而益津液以大辛熱之氣味補其陽道生其血脈以苦寒之藥泄其肺而救上熱傷氣以人參補之以微苦溫之藥為佐而益元氣名曰補經固真湯

柴胡

甘草各一錢

乾姜二錢

橘皮一錢

人參二錢

郁李仁二錢

白葵花七朵

生黃芩一錢

右件除黃芩外以水二大盞煎至一盞七分再入黃芩

同煎至一盞去查空心無宿食熱服之候少時早饑歷

調經補真湯冬後一月微有地泥水泮其白帶再來陰虛中寒一服立止大進飲食

麻黃

杏仁三錢

桂枝許

甘草五分

良姜一錢

黃芪七分

人參

歸身

白朮各五分

蒼朮二分

澤瀉一錢

羌活四分

防風二錢

柴胡四分

獨活

藜本各一分

升麻根

黃芩五分

乾姜二分

白葵花七朵

右除黃芩麻黃外都為粗末先將二味水一盞煎麻黃

一味令沸掠去沫入餘藥同煎至二盞又再入生黃芩

煎至一盞去查稍熱服空心宿食消盡日高服之一時

許可食早饑

治婦人月經不調每行數日不止兼有白帶漸漸瘦瘠

飲食少味累年無子地黃丸

熟地一兩

山茱萸

白蕪荑

乾姜

白芍微炒

代赭石

厚朴

白姜蚕



右細末煉蜜丸如桐子大每服四五十九空心酒下日  
三服此龐老方婦人有白帶是第一等病令人不產育  
宜急治之此扁鵲過邯鄲聞貴婦人所以專為帶下醫  
也

**固**桂附湯治白帶腥臭多悲不樂大寒

肉桂錢一 附子錢三 黃栢 知母各五分

如少食常飽有時似腹脹加白芍藥半錢如不思飲食  
加五味子二十箇如煩惱面上麻木如虫行乃胃中元  
氣極虛加黃芪一錢人參七分炙甘草二分升麻半錢  
為粗末作一服水二盞煎至一盞法如常食遠熱服  
香附六合湯治赤白帶下方見婦人大法條卽  
四物加茴香桂也  
治赤白帶下年月深久不瘥

白芍兩一 乾姜兩半

**通**坐藥龍腦膏

右各炒黃色同為末空心米飲調下二錢日二服

丁香半錢 全蝎五 木香半錢 良姜錢一

川烏頭半錢 枯礬半錢 龍骨 茴香

歸稍錢二 玄胡錢五 炒黃鹽錢二 厚朴錢三

酒防已 紅荳 肉桂各二錢 木通錢一

右為末煉蜜丸如彈子大綿裹留絲在外納陰戶內  
又方勝陰丹為上藥力小再取三錢內加行性熱藥

三奈子 川烏 大椒各五分 柴胡

羌活各二錢 全蝎三 大蒜 破故紙與蒜同焙

各錢一 升麻分二 麝香分 甘松分三

白礬分二

右為細末同前法用制



又方回陽丹

全蝎

升麻各二分

草烏頭三分

水蛭三箇

重虫三箇去翅足炒

川烏七分

大椒五分

柴胡七分

大蒜

破故紙各二分

三奈子

草撥各五分

甘松分

羌活分

杜礬分

炒黃鹽心用

右為極細末依前制如拈尖大用綿裹納陰戶中覺膈下暖為效

酒煮當歸丸治癩疔白帶下疝脚氣腰已下如在冰雪中以火焙炕重厚綿衣蓋上猶冷不任寒之極也面白如枯魚之象肌如刀削消瘦之速也小便不止與白帶長流而不禁固自不知覺面白目青監如菜色目眈眈無所見身重如山行步欹側不能安地腿膝粘細大便秘結口不能

言無力之極食不下心下痞煩心懶懷不任其苦面停后背惡寒小便遺而不知此上中下三陽真氣俱竭故噦嘔不止胃寒之極也其脈沉厥緊而澁按之空虛若脈洪大而澁按之無力猶為中寒之證况按之虛空者乎按之不鼓是為陰寒之極也其空虛乃氣血俱虛之極也

當歸兩

茴香兩

黑附子七錢炮制去皮臍

良姜七錢

右四味剉如麻豆大以好酒一升半同煎煮至酒盡為

度炭火焙乾同為極細末入

炒黃鹽

丁香各半

全蝎三錢

柴胡三錢

升麻根

木香各錢

苦練子

甘草各錢

玄胡索錢

右與前四末藥末同為細末酒煮麩糊為丸如桐子大



每服二十九空  
心宿食消盡  
淡醋湯下  
忌油膩冷物酒

當歸附子湯治臍下冷痛赤白帶下

柴胡分七 良姜 乾姜 附子各錢

升麻分五 甘草分六 當歸錢二 蜆稍分五

炒黃鹽分三 黃柏分三

右件為粗末用五錢水二盞煎至一盞去查熱服為丸亦得

石炒鹽例東垣回陽丹註云必用炒黃鹽無則不效蓋

寒疝之要藥也

惟以固

固真丸治白帶久下不止臍腹冷痛其寒捫之如冰陰中亦然目中溜火上壅視物眊眊無所見齒皆惡熱飲酒亦得黃連天擦之其痛乃止惟喜乾食大忌湯飲止病皆寒

濕乘其胞內故喜乾而惡濕肝經陰火上溢走於標故上壅而目中溜火腎水侵肝而上溢故目中眊眊無所見齒惡熱飲者是少陽陽明經中伏火也當大瀉寒濕以丸藥治之故曰寒在下焦治主宜緩大忌湯散以酒制白石脂白龍骨以枯其濕以炮乾姜大辛熱瀉寒水以黃柏之大寒為因用又為鄉導治法云古者雖有重罪不絕人之後又為之伏其所主先其所因之意又瀉齒中惡熱飲也以柴胡為本經之使以芍藥半錢以導之又恐辛熱之藥太甚損其肝經故微瀉之以當歸身之辛溫大和其血脈此用藥之法備矣

白赤脂一錢燒赤水 乾姜炮錢四 黃柏酒洗五分

柴胡錢一 白龍骨二錢酒飛 白芍分五

當歸三錢酒洗



滑瀉

右為細末水煮稀糊為丸如雞頭大每服二十九空心宿食消盡煎白沸湯放溫送下無令胃中停住待少時以早饑壓之是不令熱藥犯胃忌生冷硬物與酒濕麪

右石脂龍骨之澁以去脫蓋濕多滑脫者宜之補真潤腸湯治白帶下陰戶中痛控心而急痛身黃皮緩身重如山陰中如冰一名助陽湯

防風錢一

柴胡二錢

良姜二錢

乾姜一錢

陳皮五分

白葵花七

生黃芩五分

郁李仁

甘草各一錢

右為細末剉散只作一服水二盞煎至一盞去渣熱服食前

右葵花郁李仁之滑以潤燥蓋枯涸滯者宜之

丹治白帶腹痛方以腰痛門甚效

虛而積者先攻後補

治帶下少腹寬結而痛者先以十棗湯下之次服苦練丸大玄胡散調之是先攻後補之法也

丹治結痰白帶先於半飢時以津下小胃丹十餘粒服至齋積行却用白朮四物等藥補之亦先攻後補之藥也

脈微食少宜補

丹胡安人白帶下月經甚多食少倦怠面黃經中如有血塊者有如筋膜者與參朮等補血氣調脾胃後諸症皆退惟帶未止以樗皮丸主之方見濕熱條

右法治帶下虛而有熱者若虛而有寒脈微面白不澤無力以言者東垣補經固真湯丁香膠艾湯香桂六合湯是也

脈骨大有方為實為攻

和頃頓丘一婦人病帶下連綿不絕白物或來已三載矣命予脈之診其兩手脈俱滑大而有力得六七至常上熱口乾眩暈時嘔酢水余知其實有寒痰在胸中以瓜帶



散吐出冷痰二三升皆酢水也間如黃涎狀如爛膠次以  
漿粥養其胃氣又次用導水禹攻以瀉其下然後以淡劑  
滲泄之藥利其水道不數日而愈 息城李左衙之妻病  
白帶如水窈漏中綿綿不絕穢臭之氣不可近而黃食減  
已三年矣諸醫皆云積冷陽起石硫黃姜附之藥重重燥  
補污水轉多戴人斷之曰此帶濁水本熱乘太陽經其寒  
水不禁固故如此也夫水自高而趨下宜先絕其上源乃  
涌痰三二升次日下沃水十餘行三遍汗出周身至明日  
病人云汚已不下矣次用寒涼之劑服及半載產一男  
利夜  
為腹滿  
為汚血問曰婦人年五十所病下利數十日不止暮即發熱少  
腹裏急腹滿手掌煩熱唇口乾燥何也師曰此病屬帶下  
何以故曾經半產瘀血在少腹不去何以知之其證唇口  
乾燥故知之當以溫經湯主之

吳茱萸三兩

當歸

芍藥

芎藭

人參

桂枝

阿膠

牡丹去心

生姜

甘草略二

半夏升

麥門冬升

右十二味以水一斗煮取三升分溫三服 亦之婦人  
少腹寒久不受胎兼取崩中去血或月水來過多及至  
期不來

丹赤白帶用五靈脂半生半熟為末酒調服

大治白帶下

茅花一握

棕櫚灰三

嫩蓮葉三

甘草節錢

右為細末空心酒方寸匕

益母散治帶下赤白惡露下不止益母草開花時採搗為  
細末空心溫酒二錢日三服 香礬散神效方見崩中血  
見黑止條

附即醋炒香  
灰也



雜方

赤白帶皆屬於血有出於大小腸之分黃荊子炒焦爲末米飲調服

又方治白帶用白芷以石灰炒去皮茵草少許粥糊丸服

白芷散治赤白帶下  
白芷兩 海螵蛸二箇 胎髮一團

右爲細末空心温酒調下二錢

治赤白帶下舊蓮房爲末入麝香空心米飲下

治帶下用芍藥炒黑爲末每服三錢七調酒下

赤白帶用生狗頭骨燒灰存性酒調服或入藥服

治帶下温水和服雲母末三方寸七立見神效

崔氏四花穴治赤白帶如神取穴法見

赤白帶 中極二寸半赤 白環俞十半瀉大

又法 中極 白環俞各五 腎俞二十半灸

集又法 氣海 中極 白環俞後穴 三陽入

又法 榮池二分灸二十壯在山脚前後 又法 陰

陽在足拇指下屬裏 又法 三陰交五分 交儀一十

漏陰在內踝下五分微有動脈 氣海六分 中極 委中各

赤帶漸心術如蠱亦用此法 氣海六分 中極 委中各

白帶漸心術如蠱亦用此法 曲骨 承陰各七分 中

極在兩傍 婦人得子多變成白水淋漓而下經久身面虛腫

陰谷二寸 絕骨二寸 如喘滿 魚際透大淵左右共

帶病太陰主之灸章門穴麥粒大各三壯効

婦人下赤白沃後陰中乾痛惡合陰陽少腹臙堅小便

呼治肺經 水氣極妙



閉曲骨主之 女子赤白帶腰膪主之 女子赤滯大赫  
主之 女子絕子陰挺出不禁白瀝上竅主之 女子赤  
白瀝心下積脹次竅主之 女子赤滯時白氣癢月事少  
中竅主之 女子下蒼汁不禁赤瀝陰中痒痛引少腹控  
眇不可俛仰下竅主之 女子疝少腹腫赤白滯時多時  
少蟲溝主之 月事不利見赤白而有身及前陰寒行間  
主之 女子疝及少腹腫溏泄癢遺溺陰痛面塵黑目下  
腎痛太衝主之 女子俠臍疝中封主之 女子疝瘕按  
之如以湯沃兩股中小腹腫陰挺出痛經水來下陰中腫  
或癢瀉清汁若焚熨血閉曲泉主之 婦人下赤白裏急  
癢瘕五樞主之

診  
腎脈小急肝脈小急心脈小急不鼓皆為癥 大奇論云小  
急為寒甚不鼓則血不流血不  
流則寒薄故血內凝而為癥也

三陽急為癥三陰急為疝 玉註云太陽受寒血凝為  
癥太陰受寒氣聚為疝 疝急  
者曰疝瘕少腹痛 平人氣  
論  
師曰婦人帶下六經之病脈浮則為腸鳴腹滿緊則為  
疝中痛數則為陰中癢痛則生瘡弦則陰疼掣痛 婦人  
帶下脈浮惡寒者不治

胎前白帶

有孕白帶

- |                      |                      |                       |                      |
|----------------------|----------------------|-----------------------|----------------------|
| 蒼朮 <small>錢三</small> | 白芷 <small>錢二</small> | 黃連 <small>錢一</small>  | 黃芩 <small>錢二</small> |
| 黃柏 <small>錢半</small> | 白芍 <small>錢半</small> | 檮根皮 <small>錢半</small> | 山茱萸 <small>錢</small> |
| 有為末糊丸空               | 心温酒下五十九              |                       |                      |



醫學綱目卷之三十五

婦人部

胎前症

求子

受胎

惡阻

妊娠經來

胎漏下黃汁或如荳汁

胎動不安

胎上逼心

跌撲傷胎毒藥傷胎

妊病可下胎斷胎

胎自墮

十月未足欲產過期不產

難產縮胎法

坐草法

催生法

下死胎法

○求子法

大法調經為先

胎前之道始於求子求子之法莫先調經每見婦人之無子者其經必或前或後或多或少或將行作痛或行後作痛或紫或黑或淡或凝而不調不調則血氣乖爭不能成孕矣詳夫不調之由其或前或後及行後作痛者虛也其少而淡者血虛也多者氣虛也其將行作痛及凝塊不聚



者滯也紫黑色者滯而挾熱也治法血虛者四物氣虛者  
四物加參芪滯者香附縮砂木香檳榔爽仁玄胡滯久而  
沉痼者吐之下之脈証熱者四物加苓連脈証寒者四物  
加桂附及紫石英之類是也直至積去滯行虛回然後血  
氣和平能孕子也予每治經不調者只一味香附末醋爲  
丸服之亦百發百中也

人多痰宜燥

婦人肥盛者多不能孕育以身中有脂膜閉塞子宮以  
致經事不行瘦弱婦人不能孕育以子宮無血精氣不聚  
故也肥人無子宜先服調理

- 當歸一兩 酒洗 川芎半錢 白芍
- 半夏湯 香附 陳皮各一兩 茯苓二兩
- 甘草一兩

作十貼每貼姜三片水煎吞後丸

- 白朮兩 半夏麩一兩 茯苓兩半 橘紅四兩

- 川芎 香附各一兩 神麩炒半兩 甘草二兩

粥丸每服八十九丸如熱多者加黃連枳實各一兩服前  
藥訖却服後蠶斯丸

- 厚朴 杜仲 桂心 秦芫各二兩
- 附子 茯苓各六兩 白微 半夏
- 乾姜 牛膝 沙參各二兩 人參四兩
- 細辛半兩

右爲末煉蜜丸小莖大每服五丸空心酒下加至十九  
不妨竟有娠三月後不可更服忌食牛馬肉則難產當  
出月

按此方卽秦桂丸也丹溪忌服之者蓋忌於瘦人無血  
者若肥人濕多者又兼前調理藥而所服丸數十減其



丸只服五分無妨也上三方得之於丹溪之子朱懋誠者累試有効

**海**大五補丸同上三方丸

瘦人无血攝精宜酒

天門冬 麥門冬 菖蒲 茯苓

人參 益智 枸杞 地骨皮

遠志 熟地各等分

右為細末煉蜜丸如桐子大空心酒下三十九服本方數服後以七宣丸泄之

增損三才丸

天門冬酒浸去心 熟地酒蒸 人參去 遠志心

五味子 茯苓酒浸去心 鹿角酥 一法加白馬

莖酥 一法加附子補相火不足

一法加麥門冬令人有力 一法加續斷以續

一法加沉香煖下焦虛冷

右為細末煉蜜杵干下丸如桐子大每服五十九空心

好酒下年老欲補加混元衣全個入藥混元衣者是胎衣頭生兒者佳

用酒浸晒乾細判為末

紫石英丸治婦人無子

紫石英研水飛三兩 天門冬酒浸去心焙乾三兩

當歸焙切 川芎 紫葳 卷栢

熟地 禹餘糧醋碎七次 牡蒙 石斛去根

辛夷各二兩 人參 肉桂 牡丹皮

桑寄生 細辛根 續斷 川烏炮

食茱萸 厚朴製 乾姜炮 牛膝酒浸各一兩

栢子仁輕炒另研 山蕒 烏賊魚骨燒灰各一兩半

甘草炙



右二十六味為極細末煉蜜丸桐子大每服二十九酒米飲任下空心食前日二

寸脈沉者痰情

**子而戴人**過譙都營中飲會有一卒說出妻事戴人問其故荅曰吾婦為室女時心下有冷積如覆盆按之如水声以热手熨之如水娶來已十五年矣恐斷吾孕是以去之戴人曰公勿黜也如用吾藥病可除孕可得卒從之戴人診其寸脈沉而遲尺脈洪大有力非無子之候也可不逾年而孕其良人嘆曰試之先以三聖散吐涎一斗心下平軟次服白朮調中湯五苓散後以四物湯和之不再月氣血合度數月而娠一子戴人常曰用吾此法無不子之婦此言不誣 一婦人年三十四歲夢與鬼神交驚怕異常及見神堂陰司舟楫橋梁如此一十六年竟無妊娠至祈覲禱无所不至鑽肌灸肉孔穴万千黃瘦發熱引

足腫委命于天一日苦請戴人戴人曰陽火盛于上陰水盛于下見鬼神者陰之靈神堂者陰之所舟楫橋梁水之用兩手寸脈皆沉而伏知胸中有痰實也凡三涌三泄三汗不旬日而無夢一月而有娠

積汚血冷

**大盪胞湯**治婦人立身以來全不產育及斷絕久不產二三十年者

朴硝 丹皮 當歸 大黃蒸一飯久

桃仁各三兩 細辛 厚朴 苦楝

赤芍藥 人參 茯苓 桂心

甘草 川牛膝 陳皮各二兩 附子炮一兩半

蜜虫炒焦去足 水蛭炒各十枚

右咬咀每服四大錢水酒各半盞煎至六分去渣温服空心日三夜一温覆得少汗必下積血及冷赤膿如小



豈汁斟酌下盡若力弱大因不堪者只一二服止然恐惡物不盡不得藥力能盡服儘好不爾用坐導藥

坐導藥治全不產及斷緒服前盪胞湯惡物不盡用此方

皂角去皮

吳茱萸

當歸各二兩

細辛去苗

五味子

乾姜炮各二兩

黃葵花

白礬枯

戎鹽

蜀椒各半兩

右為細末以絹袋大如指長三寸餘盛藥令滿縛定納婦人陰中坐臥任意勿行走小便時去之更安一日一度易新者必下清黃冷汁汁盡止若未見病出可十日安之本為子宮有冷惡物故令無子值天陰冷則發疼痛須候病出盡力已不可中輟每日早晚用薑菜煎湯

薰之

忌服藥

秦桂丸論

無子之因多起於婦人醫者不求其因起

於何處遍閱古方惟秦桂丸其辭確其意專用溫熱藥近乎人情欣然授之銳然服之甘受燔灼之禍猶情然不悔何者陽精之施陰血能攝之精成其子血成其胞胎孕乃成今婦人之無子者率由血少不足以攝精也血之少也固非一端然欲得子者必須調補陰血使無虧欠乃可推其有餘以成胎孕何乃輕用熱劑煎熬臟腑血氣沸騰禍不旋踵矣或曰春氣溫則萬物發生冬氣寒凜則萬物消隕非秦桂丸之溫熱何以得子臟溫煖而成胎耶予曰詩曰婦人和平則樂有子和則血氣均平則陰陽不爭今得此藥經血必轉紫黑漸成衰少或先或後始則飲食驟進久則口苦而乾陰陽不平血氣不和疾病蜂起焉能成胎縱然成胎生子亦多病而不壽以秦桂丸耗損天真之陰也戒之慎之

按秦桂丸施于肥人而少其丸數兼服調理補藥亦無妨但忌施于瘦人火多者也



督脈主不孕  
針灸

**素**督脈生病女子不孕

**世**治男子無子者用熟艾一團用鹽填臍滿却於鹽上隨

鹽大小做艾丸灸之如痛即換鹽直灸至艾盡為度如一

日灸不盡二日三日灸之曾効

**東**婦人無子胞門在開內左邊二寸灸五十壯又法氣門在開元傍各開三寸

灸五壯

**集**又法子宮在中極傍各開三寸中極

**通**又法開元二十壯

**單**絕子灸臍中令人有子女女子手脚拘攣腹滿疝月水不

下乳餘疾絕子陰痒陰交主之 腹滿疝積聚餘疾絕子

陰痒刺石門于金云奔豚上少腹堅女子絕子衄血在

內不下開元主之于金云轉胞不得小便婦人子門不端

少腹苦寒陰痒及痛經閉不通中極主之 婦人無子湯

泉主之 大疝絕子築質主之 絕子商丘主之穴在商丘

腕 婦人絕產若未曾產陰廉主之刺入分半

**仲**男子脈浮弱而濇為無子精氣清冷

**脈**婦人少腹冷惡寒久年少者得之此為無子年大者得

之絕產 脈微弱而澁年少得此為無子中年得此為絕

產 肥人脈細胞有寒故令少子其色黃者胃上有寒

少陰脈浮而緊則疝瘕腹中痛半產而墮傷浮則亡血

絕產惡寒

受胎

**丹**成胎以精血之後先分男女者褚澄之論也愚切惑焉

後閱東垣方有曰經水斷後一二日血海始孕精勝其血

感者成男四五日後血脈已旺精不勝血感者成女此論

亦為未瑩何以言之易曰乾道成男坤道成女夫乾坤陰

男女分  
左右



陽之性情也左右陰陽之道路也男女陰陽之儀象也父  
精母血因感而會精之泄陽之施也血能攝之陰之化也  
精成其骨此萬物之始於乾元也血成其胞此萬物資生  
於坤元也陰陽交媾胎孕乃疑胎之所居名曰子宮一系  
在下上有兩岐一達於左一達於右精勝其血及剛日陽  
時感者則陽爲之主受氣於左子宮而男形成精不勝血  
及柔日陰時感者則陰爲之主受氣於右子宮而女形成  
或曰分男分女豈知之矣其有雙胎者將何如曰精氣有  
餘岐而分之血因分而攝之故也若夫男女同孕者剛日  
陽時柔日陰時感則陰陽混雜不屬左不屬右受氣于兩  
岐之間者也亦有三胎四胎五胎六胎者猶是而已或曰  
其有男不可爲父女不可爲母與男女之兼形者又若何  
而分之耶予曰男不可爲父得陽氣之虧者也女不可爲

母得陰氣之塞者也兼形者由陰爲駁氣所乘而爲狀不  
一以女兼男形者有二一則遇男爲妻遇女爲天一則可  
妻而不可夫又有下爲女体上具男之全形此又駁之甚  
者也或曰駁氣所乘獨見於陰而所成之形又若是之不  
同耶予曰陰躰虛駁氣易于乘也駁氣所乘陰陽相混無  
所爲主不可屬左不可屬右受氣于兩岐之間隨所得駁  
氣之輕重而成形故所兼之形有不可得而同也

右丹溪此論極造精微發前人之未發是知男女之分  
已定於萬物資始乾元之際陰陽交媾之時昧者不寤  
是理妄有轉文爲男之法惑矣夫萬物皆資始於乾元  
獨男女之分不資始於乾元乎

胎前當清熱養血 產前安胎白朮黃芩妙藥也 胎前  
將臨月以三補丸加炒香附炒白芍藥蒸餅丸服 又抑

雜法



熱以三補用生地膏丸芩連栢為末地黃膏丸之 有孕八九個月必順氣枳殼蘇莖 前至八九月因火動逆作喘急可用條芩香附為末調下

驗胎法

海神方驗胎散婦人三兩個月月經不行疑是兩身却疑血滯心煩寒熱恍惚此藥可驗取之內也外已有身病無邪脈以素問脈法推之十得八九矣

真雀腦芳兩當歸者全用重一兩者只用七

右二味為細末分作二服濃煎好艾湯一盞調下或好酒調服亦得可待三兩個時辰間覺腹臍微動仍類即有胎也動罷即愈安穩無虞如不是胎即不動所滯惡物自行母亦安也如服藥不覺効再煎紅花湯調下必有神効

靈苑治婦人經脈住三個月驗胎法真川芎為細末濃煎

艾湯下一七投腹內漸動是有胎也

試孕有無 甘草炙 皂角去皮 黃連

右為末酒調服有則吐無則不吐每服一錢半

脈婦人懷胎七月而不可知時時衄血而轉筋者此為軀也衄時變而動者非軀也

素婦人足少陰脈動甚者任子也可人氣象論謂太溪脈也全元起本作足少

陰搏陽

別謂之有子陰陽別論王註云陰謂尺中也搏謂搏動於手也尺脈搏擊與寸脈別則為有孕之兆

脈娠初時寸微小呼吸五至三月而尺數也脈滑疾重

以手按之散者胎已三月也脈重手按之不散但疾不滑

者五月也此即陰搏陽別之義言尺脈滑數寸尺脈左

偏大為男右偏大為女左右俱大產二子大者如實狀陰

診



搏陽別之義謂尺脈實大與寸脈殊別但分男女也 婦人妊娠四月欲知男女

法左疾為男右疾為女俱疾為生二子王子亨云妊娠三

為男在右為女遣妊娠人面南行還復呼之左迴首者是男右

為首者是女 看上問時夫從後急呼之左迴首者是男

右為首者是女也

右按丹溪云男受胎在左于宮女受胎在右子宮斯言

大契是說也蓋男胎在左則左重故迴首時慎護重處

而就左也女胎在右則右重故迴首時慎護重處而就

右也推之於脈其義亦然胎在左則血氣護胎而盛於

左故脈亦從之而左疾為男左大為男也胎在右則血

氣護胎而盛於右故脈亦從之而右疾為女右大為女

也亦猶經云陰搏陽別謂之有子言受胎處在臍腹

下則血氣護胎而盛於下故陰之尺脈鼓搏有力

陽之寸脈殊別也又如癰癤發上則血氣從上而下寸

盛發下則血氣從下而上尺脈盛發左則血氣從左而左

脈盛發右則血氣從右而右脈盛也丹溪以左大順男

右大順女為醫人之左右手蓋智者之一失也

丹婦人懷孕愛物乃一藏之虛假如肝藏虛其血氣止能

養胎不能榮肝肝虛故愛酸物吃

太胎動不安或因僵仆或因毒藥重者便致傷墮當以母

形色察之母面赤舌青者子死母活唇口俱青兩邊沫出

者子母俱死而舌赤口中沫出者母死子活也

脈細勻易產大浮緩氣散難產

婦人懷胎一月之時足厥陰脈養二月足少陽脈養三

月手心主脈養四月手少陽脈養五月足太陰脈養六月



足陽明脈養七月手太陰脈養八月手陽明脈養九月足少陰脈養十月足太陽脈養諸陰陽各養三十日活兒手太陽少陰不養者下主月水上為乳汁活兒養母懷娠者不可炙刺其經必墮胎陳氏大全論云足厥陰肝脈也足少陽胆脈也少陽脾脈也屬火而旺夏所以養胎在三月故十二經云胎養始於肝脾而在一二月手少陰心主心胞絡也手少陽三焦脈也屬火而旺夏所以養胎在三月四月足太陽脾脈也足陽明胃脈也足陽明屬土而旺長夏所以養胎在五月六月手太陽肺脈也手陽明大腸脈也足少陽腎脈也足太陽膀胱脈也屬金水而旺秋冬所以養胎在七月八月九月十月

惡阻

惡阻謂嘔吐惡心頭眩惡食擇食是也

素帝曰何以知懷子之且生也岐伯曰身軀有病而無邪脈也論

大妊娠稟受怯弱便有阻病其狀顏色如故脈息和順但覺肢軀沉重頭目昏眩擇食惡聞食氣好食鹹酸甚者

作寒熱心中憤悶嘔吐痰水恍惚不能支持巢氏謂之惡

阻但症有輕重耳

禁忌

仲婦人得平脈陰脈小弱其人渴不能食無寒熱名妊娠

桂枝湯主之於法六十日當有此証設有醫治逆者却一月加吐下者則絕之

右絕之者謂絕止醫治候其自安也子常治一二婦阻病吐愈治愈逆因思此仲景絕之之旨遂停藥月餘自安真大哉聖賢之言也

痰症

惡阻即從痰治多用二陳湯

羅半夏茯苓湯治妊娠惡阻嘔吐心煩頭目眩暈惡聞食氣好食酸醎多臥少起百節煩疼羸瘦有痰胎孕不牢

半夏洗一兩 赤茯苓  
熟地各七錢半 橘紅  
旋覆花千金方無旋覆花有細辛紫蘇 人參 芍藥



川芎

桔梗

甘草各半兩

右咬咀每服五錢姜七片水煎空心煎服茯苓丸 若有客熱煩渴口瘡去橘紅細辛加前胡知母七錢半若腹冷下利去地黃加炒桂心半兩 若胃中虛熱大便秘小便赤澁加大黃七錢半去地黃加黃芩二錢五分

分

寒痰茯苓丸治妊娠阻病心中煩悶吐痰眩暈先服半夏茯苓湯兩劑後服此藥

赤茯苓

人參

桂心

乾姜

半夏

湯泡七次炒黃橘皮各一兩

白朮

葛根

甘草

枳殼各二兩

右爲細末煉蜜丸如桐子大每服五十九丸米飲下日三服一方加麥門冬肘後加五味子

**仲**妊娠嘔吐不止者乾姜人參半夏丸主之

乾姜

人參

半夏

右三味末之以生姜汁糊丸如桐子大飲服十九日三服大論方論半夏動胎而不用今仲景豈獨不知此而用於此方乎予治妊娠阻病累用半夏未嘗動胎也經云有故無損是也

**太**治惡阻吐清水甚害十餘日粥漿不入者

白朮

人參

丁香半錢

甘草一錢

右爲細末每服二錢水一鍾姜五片煎至七分溫服歸原散治妊娠惡阻嘔吐不止頭痛全不入食服諸藥無効

人參

甘草

川芎

當歸

芍藥

丁香各半兩

白茯苓

白朮

陳皮各一兩半

桔梗炒

枳殼炒各二錢半

半夏洗炒黃一兩



熱痰

右咬咀每服三錢生姜五片棗一枚水同煎  
人參橘皮湯治阻病嘔吐痰水

人參 橘皮 白朮 麥門冬去心各

甘草三錢 厚朴製 白茯苓各五錢

右為粗末每四錢加淡竹茹彈子大生姜三片水同煎

治妊娠惡阻嘔吐不下食

青竹茹 橘皮各二兩 生姜 茯苓各四兩

半夏五兩

右細切以水六升煮取二升半去查分三服

治妊娠嘔吐不食兼吐痰水

生薑根七分 橘紅四分 生姜六分 枳榔二分

右切以水二盞煎七分空心熱服

治妊娠惡食心中煩憤熱悶嘔吐

青竹茹 麥門冬各三兩 前胡二兩 橘皮兩

蘆根握一握

右切細以水一大升煮半升去查分兩服食前

安胎飲治妊娠惡阻心中憤悶頭重目眩嘔逆不食或胎

動不安腰腹疼痛

甘草 茯苓 當歸 熟地

川芎 地榆 白朮 黃芪

白芍藥 半夏泡七次炒 阿膠炒各等分

右咬咀每服三錢生姜四片水同煎

一婦人孕三月吐痰水并飲食每日寅卯作時覺少腹

有氣衝上然後膈滿而吐面赤微躁頭暈以不起牀四肢

疼微渴此肝火挾衝脈之火衝上也一日甚一日輕脈和

右寸洪大百藥不効者將二月予男病偶用洗香磨水化

肝火



抱龍丸一服膈寬氣不上衝二三服吐止眩減食進而安  
又應氏婦得胎七月嘈雜吐食脈壅心下滿塞氣攻背兩  
肘皆痛要人不住手以熱物摩慰得吐稍疎脈洪大

黃芩二錢 黃連一錢 白朮半夏各二

甘草炙 縮砂各五分 陳皮 當歸

山梔 枳殼炒 香附 人參

蒼朮各一錢 茯苓半一錢 生姜七片

服二貼後嘈雜吐止心滿塞退但於夜間背肘痛用摩  
慰遂與抱龍丸化服其疾如失

一婦人年近三十懷孕兩月病嘔吐頭眩自覺不可禁  
持以人參白朮川芎陳皮茯苓等藥服五七日愈覺沉重  
召予脈之兩手弦左為甚而且弱予曰此是惡阻病必怒  
氣所激問之果然肝氣既逆又挾胎氣參朮之補大非所

宜教以時用茯苓湯下抑青丸二十四粒五貼目覺稍安  
診其脈略有數狀自言口乾苦稍食粥則口酸予意其為  
膈間滯氣未盡行教全以川芎陳皮山梔茯苓生薑煎湯  
下抑青丸十五粒十餘貼餘証皆平但食及常時之半食  
後覺口酸不食覺易飢予謂肝熱未平則以白湯下抑青  
丸二十粒二十日而安予又脈之見其兩手脈雖和平而  
左手弱甚此胎必墮此時肝氣既平參朮可用矣遂用始  
初參朮等藥補之預防墮胎以後之虛服之一月胎自墮  
却得平穩無事抑青丸一味黃連為丸是也

○ 妊娠經來

陽微陰滑故令脈 婦人經月下但為微少師脈之反言有軀其後審然其  
脈何類何以別之師曰寸口脈陰陽俱平榮衛調和按之  
滑浮之則輕陽明少陰各如經法身反灑浙不欲食飲頭



痛心亂嘔噦欲吐呼則微數吸則不驚陽多氣溢陰滑氣  
盛滑則多實六經養成所以月見陰見陽精汁凝胞散散  
者損墮設復陽盛雙妊二胎今陽不足故令激經也滑脈  
有餘今經又  
少故知孕也

胎漏下血

大法

胎漏因氣虛 因血虛 因血熱

虛

師曰婦人有漏下者有半產後因續下血都不絕者有  
妊娠下血者假令妊娠腹中痛為胞阻芎歸膠艾湯主之

方見  
血崩

治胎動下血心腹疼死生不知服此湯活即安死即下  
此即催生佛手散方見跌撲傷胎即當歸川芎  
等分為散也 妊娠無  
故卒下血不止取阿膠三兩炙搗末酒一升半煎令  
服愈

羅立聖散治妊娠下血不止鷄肝三個用酒一升煮熟共  
食之大効

保治胎漏二黃散生地熟地等分剉水三升煎半乾去渣  
服

血熱

梅治胎下血阿膠二兩搗末生地半斤搗取汁以清酒三  
升絞汁分三服

天治胎漏下血不止胞乾即死宜急治之

生地汁升 陳酒合

右同煎三五沸溫三服以止為度

保治婦人胎漏下血及因事下血枳殼湯

枳殼

黃芩各半

白朮一兩

右粗末每七錢水一盞煎七分食前服

丹婦人年二十餘三個月孕發瘡疾後淡血水下腹滿以

虛熱



渴

白芍

白朮

茯苓分一

黃芩

歸尾

川芎

陳皮分五

東陽婦人三十五歲孕八九個月漏胎不止胎比前時稍

覺收小血色微紫有塊食減平時三之一腹微疼無情緒

人參

白朮炒

白芍分一

陳皮

川芎

茯苓

縮砂

大腹皮分三

木連藤葉七

同前食前下三聖丸五十粒

血癥病破

婦人宿有癥病經斷來及三月而得漏下不止胎動在

臍上者為癥癩害妊娠六月動者前三月經水利時胎下

血者後斷三月不也所以血不止者其癥不去故也當下

其癥桂枝茯苓丸主之凡胎動多在當臍今動在臍上故知是癥也

桂枝

茯苓

牡丹去心

桃仁去尖

芍藥各等分

右五味末之煉蜜丸如兔屎大每日食前服一九不知

加至三丸

本治胎下血不止取桃樹上乾不落莢子燒灰和水服之

本草云莢奴破血入治伏梁積氣

胎漏黃汁下或如荳汁

氣虛

大治妊娠忽然下黃汁如膠或如荳汁胎動腹痛

粳米瓶

黃芪兩六

右以水七升煎取二升分為四服

血虛

梅銀苧酒治妊娠下黃汁或如赤荳汁

苧根維去黑皮切銀斤

右水九升煎取四升每服入酒半升或一升煎分二次



服

診  
服 婦人懷軀六月七月暴下斗餘水其胎必倚而墮此非時孤乘預下故也胎滿後徐下水今暴下而多故知墮胎也

胎動不安

虛  
大 妊娠胎動不安者由衝任經虛受胎不實也亦有飲酒房室過度損動不安者有誤擊觸而胎動者有喜怒氣宇不舒傷於心肝觸動血脈者有信醫宜服煖補反為藥所害者有因母病而胎動者但治母病其胎自安有胎不堅固動及疝疾但當安胎其母自愈

固胎帶水固孕丸

地黃 川芎 黃芩各五分 歸身尾  
人參 白芍 陳皮各一分 白朮一分  
甘草 黃柏 桑上羊食藤七葉

糯米餅

右咬咀煎服

仲 妊娠宜常服當歸散主之

當歸

黃芩

芍藥

苦蕒各兩

白朮半斤

右五味杵為散酒飲服方寸匕日再服妊娠常服即易產胎無苦疾產後百病悉主之

妊娠養胎白朮散主之

白朮

芎藭各四分

蜀椒去汗

牡蠣煨二分

右四味杵為散酒服一錢七日三服夜一服但苦痛加芍藥心下毒痛倍加芎藭心煩痛吐不能飲食加細辛一兩半夏大者二十枚服後若嘔以醋醬水服之後不解者小麥汁飲之已後渴者大麥粥服之病雖愈服之



勿置

胎動不安宜補陰行滯

**附**胎動不安取苧根如足大指者一尺咬咀以水五升煮取三升去查服一方有生薑五片○丹溪云

**大**銀苧酒方見前

治胎動不安好銀煮水着葱白作羹食之佳

或動或痛者安

治妊娠二三月上至八九個月胎動不安腹痛已有所下方

艾葉

阿膠炒

當歸

川芎各三兩

甘草兩一

右細切以水八升煮取三升去查內膠令烊分三服日

三

**雲**立効散治婦人胎動不安如重物所墜冷如冰散即

縮砂飴治胎動不安墮在須臾者神効方見前

胎上逼心

通心滿悶者下

**本**紫蘇飲治妊娠胎氣不和懷胎近上脹滿疼痛謂之

紫蘇葉兩一

大腹皮

人參

川芎

陳皮

白芍各半兩

當歸三

甘草二

右細剉分作三服每服用水一盞半生薑四片葱白七寸煎至七分去查空心服

曾有累日婦人產不下服過催生治不驗予因此必坐草太早心懷下一點懼氣結而不行仁非不順之神問云恐則氣下蓋恐則精神怯怯則上焦閉則氣還還則下焦脹氣乃不行矣得此藥一服便產及婦人六七月子懸者予用此良效有於治十服胎便近下坐陳良用云治一婦



有孕七個月遠歸忽然胎上衝心而痛坐臥不安兩醫治之無效遂說胎已死矣用葶麻子研爛加麝香調貼臍中以下之命在垂亡召陳診視兩尺脈絕他脈平和陳問二醫作何証治之荅曰死胎也陳曰何以知之兩尺脈沉絕以此知之陳曰此說出在何經二醫無荅陳曰此子懸也若是胎死却有辨處面赤舌青子死牙活面有舌赤吐沫毋死子活唇口俱青母子俱死今面不赤口不青其子未死是胎上逼心宜以紫蘇飲子治之至十服而胎遂下矣

**大治胎上逼心煩悶方**并治胎動困篤用葱白二寸豈濃煮汁飲之若胎未死即安已死即出未効再服此方神效宜之本草云葱白通陽氣安胎

**以錄胎動上逼心痛取艾葉如鷄子大以頭醋四升煎兩二升分溫服**治胎上逼心熱痛下血如麩半斤搗碎

熟水絞取汁三鍾無時溫服止

**大治妊娠遍身痛或衝心欲死不能飲食**

白朮五兩 黃芩二兩 芍藥四兩

右水六升煮取二升半分作三服緣胎有水致痛蕪易產

○跌撲傷胎毒藥傷胎

跌撲傷者逐汚者新

**本佛手散**治婦人妊娠六七月因事築磕着胎或子死腹中惡露下疼痛不已口噤不絕用此藥探之若不損則痛

止子毋俱安若胎損立便逐下又治血上衝心腹滿悶者如湯沃雪此藥催生神效方見眩即當歸川芎等分為散口噤灌之

**大治胎忽因倒地舉動擊重促損腹中不安于死以川芎末酒服方寸七須臾二三服出**

治妊娠從高墜下腹中下血煩悶



生地

益母草各一

當歸

黃芪各半

右咬咀每服四錢水一盞姜四片煎至六分去查無時服

**丹**婦人因內挫傷胎肚疼血崩

歸尾

陳皮

白朮

人參

茯苓

白芍

川芎

甘草五分

右分四貼水三盞煎取一盞下縮砂末一錢五分五靈脂一錢

毒瘵傷者解毒和中

**大**治婦人服草藥胎墮腹痛用白廬荳少許去皮為末米飲調服方寸七或濃煎亦可

阿膠散治妊娠或因傾仆或因毒藥胎動不安腰痛腹滿或有所下或胎上搶心短氣

熟地二兩

白芍

艾葉

當歸

甘草

阿膠

黃芪

各一兩 一方有川芎

右咬咀每服半兩姜三片不一枚同煎溫服無時

痛不可必命將絕者縮砂酒桂苓丸

治妊娠偶有所傷胎動不安疼痛不可忍縮砂不以多少和皮炒黑色一方用仁置熨斗內略炒為細末熱酒調下二錢不飲酒者米飲調下覺腹中熱則胎已安矣此方極效

奪命丸治婦人小產下血子死腹中其人憎寒手指唇口瓜甲青白面色黃黑胎上搶心則悶絕欲死冷汗自出或食惡物或誤服草藥傷動胎氣下血不止胎尚未損服之可安已死服之可下若胎腐爛腹中危甚者立可取出此方的係異人傳授至妙此即仲景茯苓桂枝丸但用淡醋枝苑仁赤芍等藥分是也丹溪亦稱妙

○ 姪病可下胎斷胎

醫方類聚卷之三

七



下胎方

**大**治妊娠母因疾病胎不能安可下之取七月七日法麩四兩水二大盞煎取一盞三分綿濾去查分溫三服立下又方大麩五升清酒一斗煮二沸去查分五貼隔宿勿食但再服糜母無疾苦千金不傳妙又方麥蘖一升為末和水六服之即下神効又方附子二枚為末以淳苦酒和塗右足去之大良又方取鷄子一枚以三指撮塩放鷄子中服之立出

斷產方

**丹**斷子法

用白麩麩一升無灰酒五升打作糊煮二升半用絹更吃一服天明吃一服月經即行終身絕子濾去查作三服候前月經將來日晚下吃一服次日五

**大**斷產驗方故蚕帛方圓一尺燒為末酒飲調服終身不復懷孕又方汕煎水銀空心服如東核大一丸永斷不

損人

○胎自墮

虛熱

**丹**陽施陰化胎孕乃成血氣虛損不足營養其胎自墮或勞怒傷情內火便動亦能墮胎推原其本皆因於熱火能消物造化自然病原乃謂風冷傷於子藏而墮此未得病情者也予見賈氏婦但有孕至三月左右必墮診其脈左子大而無力重取則瀦知其血少也以其妙年只補中氣使血自榮時正復初教以濃煎白朮湯下黃芩末一錢服三四十貼遂得保全其生因而思之墮因內熱而虛者於理為多曰熱曰虛當分輕重蓋孕至三月正屬相火所以易墮不然何以黃芩熟艾阿膠等為安胎妙藥耶好生之工幸無輕視

虛寒

**大**治妊娠懷胎數落而不結實



甘草

黃芪

人參

白朮

川芎

熟地

吳茱萸

各等分

右為末空心溫酒調二錢忌菘菜菘李雀肉醋物按丹  
皆是虛熱而無寒者今姑存此一方以俟施之於千百而一者也

滯氣

醋附丸治數墮胎方見

針灸

娠子不成時時墮胎後漏下五色疼痛灸胞門門左邊

門右邊二寸名子戶

十月未足欲產過期不產

先期欲

婦人懷胎有七月八月而產者有至九月十月而產者

產者涼

有經一年二年乃至四年而後產者各依後法治

知母丸治十月未足而痛如欲產煎治產難及子煩用知

母一味為細末煉蜜丸如鷄荳大溫酒嚼下日三服丸如

桐子太飲下二十九

治妊娠月數未足而似欲產腹痛者

槐子

蒲黃等分

右為末蜜丸如桐子大溫酒下二十九以痛止為度

又方蒲黃如枣核大篩過以井花水調服

十日未足而欲產者搗葛蒲根汁一二升灌喉中本草

蒲治胎動不安下血

治婦過月不產方

四物湯

香附

菴仁

枳殼

縮砂

紫蘇

水煎服即生

難產縮胎法

世之難產者往往見於鬱悶安佚之人富貴豢養之家

若貧賤辛苦者無有也古方書止有瘦胎飲一論而其方

為湖陽公主作也實非極至之言何者見其有用此方者

虛實

過期不產者補血行滯



其難自若予表妹苦於難產後遇胎孕則觸而云之予甚憫焉視其形惟勤於針指構思旬日忽自悟曰此正與湖陽公主相反彼奉養之人其氣必實耗其氣使平和故易產今形肥知其氣虛又坐知其不運必氣愈弱兒在胞胎因母氣不能自運耳當補其母之氣則兒健易產矣今其有孕至五六個月來告遂于大全方紫蘇飲加補氣藥與數十貼因得男而甚快後遂以此方隨母形色性稟參時令加減與之無不應者因名其方曰達生散

氣虛者  
補氣行  
滯

縮胎飲即達生散

大腹皮錢三

人參

陳皮

紫蘇葉各

分

歸身尾

白芍

白朮各錢

甘草一錢

黃楊樹腦卮或加枳殼縮砂青葱五葉

右作一貼吞下益母丸臨月得二十服易生產後無病

按丹溪云難產死胎此血氣滯病也蓋此方補中行滯

春加川芎

氣虛倍參朮

氣實倍香附陳皮

血

虛加當歸地黃

形實倍紫蘇

性急加黃連

執急

加黃芩

濕痰加滑石半夏

食積加山查

食後易

饑加黃楊腦

腹痛加木香官桂黃芩

冬不用芩

黑神丸

一名催生丸  
一名益母丸

用益母草研末粥九治婦人臨月

一日三次服之用縮砂飲送下能催生易產產後服能生新血去舊血只以白湯送下虛者煎白朮人參陳皮湯送

下

氣實者  
耗氣抑  
陽

縮胎丸八九個月用之

黃芩

夏一兩秋七錢冬半兩炒

白朮

二兩

茯苓七錢

陳皮兩三

右末粥丸桐子大

婦科綱目卷三十五

三



又方候九個月用之

黃芩一兩宜熱藥不宜  
涼藥快人減半

枳殼炒七錢半

滑石七錢五分臨月十日  
前小便多時如此一味

白木兩

右為末粥丸如桐子大每服三十九空心熱湯下

**保**束胎丸

白木

枳殼各等分

右燒餅為丸桐子大入月一日食前五十九水下服之

至產已

**本**滑胎枳殼散

枳殼

甘草各一兩

右為細末每服二錢百沸湯點服空心食前日三服丸

懷孕六七月以上即服令兒易生初生胎少黑一百日

肉漸變白此孫真人滑胎易產方抑陽降氣為衆方之

冠也

妊娠治衝任脈虛補血安胎內補丸

熟地二兩

當歸一兩微炒

右細末煉蜜丸桐子大每服三四十九溫酒下上三方

諸集皆載在人用之如何耳大率婦人妊娠唯在抑陽

助陰素問云陰搏陽別謂之有子蓋關前為陽關後為

陰尺中之脈按之搏手不絕者任身也婦人平居陽氣

微盛無害及其姪子則方閉經隊以養胎若陽氣盛搏

之則經脈妄行胎乃不固素問所謂陰虛陽掉謂之崩

也抑陽助陰之方甚多然胎前藥唯惡羣隊若陰陽交

雜別生他病唯是枳殼散所以抑陽四物湯所以助陰

故爾枳殼散差寒若早服之恐有胎寒腹痛之疾以內

補丸佐之則陽不至強陰不至弱陰陽調勻有益胎孕

此前人未常論及

**本**榆白皮焙乾為末婦人妊娠臨月日三服方寸七令產

雜方



極易產下兒身皆塗之信有效

臨產坐草法

診

脈訣欲產之婦脈離經沉細而滑也同名夜半覺時應

誕來辰日午定知生難經云脈一呼三至曰難經一呼一

經夜半竟日身重躄執寒又頻舌下之脈里復青及舌

上冷子當死腹中須遣母歸冥面赤舌青細尋看母活子

死定難應唇舌俱青漆又出子母俱死總高拚面青舌赤

沫出頻毋死子活定知真不信若能看應驗尋之賢哲不

虛陳

正產候

大十產論○一曰正產者婦人懷胎十月滿足忽腰腹作

陣疼痛相次胎氣頓陷至於臍腹痛極乃至腰間重痛穀

道挺逆繼之漿破血出兒子遂生此名正產

未正產

二曰傷產者婦人懷胎未產一月已前忽然臍腹痛夜有

如欲產仍却無事是名試月非正產也但一切產母未有

正產之候即不可令人抱腰亦不可令產母妄亂用力若

兒身未順縱方轉動便教產母虛亂用力使兒子錯落忽

橫忽倒不能正生皆緣產母用力於未當用力之所致也

直待兒子身順臨逼門戶方始用力一送令兒下生此名

傷產

右傷產一法最為切要慎勿輕忽也凡十月未足臨產

腹痛或作或止或痛不甚者名曰弄痛非正產之候或

腹雖痛甚而腰不甚者非正產之候胎高未陷下者非

正產之候穀道未挺逆者非正產之候水漿未破血未

出者非正產之候漿血雖出而腹不痛者非正產之候

凡未有正產候且令扶行熟忍如行不得或凭物坐之

或安臥之或服安胎藥一二服得安即止慎勿妄服催



冬產宜  
常溫煖

見正產  
候宜催

生藥餌惶惶致令產母憂恐而挫其志務要產母寬心  
存養調停亦令坐婆先說解諭之如覺心中煩悶可取  
白蜜一匙新汲水調下切勿妄亂用力先困其母直待  
子逼門戶腰重痛極眼中如火穀道捩逆時是正產候  
方可用力并服催生藥也予男婦於未產一月已前腰  
腹俱痛全似將產其痛至甚但遇已牌稍止如此者將  
十餘日計無所出曰悶此條遂與安胎藥加參朮數服  
間與肉味養之由是平復不痛又二十餘日始產一男  
是時若妄動亂用力并服催生等藥立見危亡矣  
三曰催產者若婦欲產漿破血下已見是正產候但却未  
生即可服催生藥以催之忽有經及數日產母困苦亦可  
服藥助產母之正氣令兒速生此名催生  
四曰凍產者冬月天冷產母經血得冷則疑以至兒子不

夏產宜  
適溫涼

正橫產宜

倒產宜  
順

能生下此害最深若冬月產者下部不可脫去綿衣并不  
可坐臥寒處當滿房着火常有煖氣令產母背身向火令  
臍下腿膝間常煖血得熱則流散使兒易生此名凍產  
五曰熱產者盛夏之月產婦要溫涼得所不可恣意取涼  
傷損胎氣亦不可人多熱氣逼襲產母使產母血沸而有  
發熱頭痛面赤昏昏如醉乃至不知人事此名熱產  
六曰橫產者兒先露手或先露臂此由產母未當用力而  
用之過也兒身未順用力一逼遂至身橫不能生下當令  
產母安然仰臥多令看生之人先推其手令入直上漸漸  
逼身以中指摩其肩推上而正之或以指攀其耳而正之  
須是產母仰臥然後推兒徐徐正之候其身正前催生藥  
一盞吃了方可用力令兒下生此名橫產  
七曰倒產者產母胎氣不足關鍵不牢用力太早致令兒



子不能廻轉便直下先露其足當令產母仰臥令看生之人推其足入去不可令產母用分毫力亦不得驚恐使兒自順云

正偏產宜

八曰偏產者兒身未正產母用力一逼致令兒頭偏柱左腿或偏柱右腿故頭雖露偏柱一畔不能生下當令產母仰臥次令看生之人輕輕推兒近上以手正其頭令兒頭頂端正然後令產母用力一送即便生下若是小兒頭後骨偏柱穀道只露其額當令看生之人以綿衣炙溫裹手於穀道外方輕輕推兒頭令正便令產母用力送兒生也此名偏產

擬產宜

九曰礙產者兒身已順而露正頂不能生下蓋因兒身回轉肚帶攀其肩以此露正頂而不能生當令產母仰臥令看生之人輕輕推兒近上徐徐引手以中指按兒肩下撥其

肚帶仍須候兒身正順方令產母用力一送使兒生下此名礙產

右橫產倒產偏產礙產四法若看生之人非精良妙手不可依用此法恐恣其愚以傷人命也按倒產者今世往往隨其倒足生下並無後患子母雙全不必依推足上之法亦可又礙產者往往肚帶有纏在兒頂上而兒頭自出在產門外看生之人以手撥其肚帶從兒頭頂過而下之者又有肚帶纏在頂上一匝而兒與胞衣自然同下者皆無妨不必以此礙產法入產門裏撥下之也

坐產法

盤腸產宜

十曰坐產者言欲臨產時高處繫一手中巾令產母以手攀之輕輕屈足坐身令兒生下非坐在物上也此名坐產十一曰盤腸產者趙都運恭人每產則大腸先出然後產



子產後其腸不收甚以為苦名曰盤腸產醫不能療偶在建昌得一坐婆施一法而收之其法以醋半盞新汲冷水七分調停喫產母面每喫一縮三喫收盡此良法也

**丹**產後腸不收香油五斤煎熱盛盆俟溫坐油盆中約一頓食時以皂角末吹入鼻中嚏作立上妙門

**大**半夏為末搐鼻中則腸上矣 又方以大紙撚蘸香油點燈吹滅以烟薰產母鼻中腸即上矣 又方以葶麻子十四粒去殼研如膏貼產母頭頂中心腸上即減去

○催生法

**大**凡生產自有時候未見時候切不可強服催生滑胎等藥或勢不得已則服之又云切不可坐草及令坐婆亂下手凡催生藥必候腰痠胎下墜血破方可服

**四**催生只用佛手散最穩當又効捷方見婦人通論即考歸湯

清以流

催生如聖散黃蜀葵子小半合一方二錢重研爛以酒煮

去查溫服神妙或漏血胎乾難產痛極者并進三服良久腹中氣寬胎滑即產須見正產候方可服之歌曰黃蜀子炒七十粒 細研酒調濟君急 若遇臨危產難時 免得全家俱哭泣

**丹**又方以香油白蜜小便和勻各半盞調益母草末服一方止用油蜜小便能下難產

秘錄治橫產不得出車前子末酒服二錢七

**不**催生梓木飲子治產難或橫或倒死胎爛脹腹中此方屢用神効

苦以嘔逐閉寒

大梓木枝

大摺長一尺洗淨才割生用

甘草

大者五寸割作五段

右用新汲水三升半同入新磁瓶內以紙三重緊封之文武火煎至一升半令香候產婦腰重痛欲坐草時溫



飲一小盞腰未重痛勿服便覺心下開豁如覺再渴又飲

至三四盞覺下重便生此方至驗

**梅**治難產礙胎在腹中如已見兒胎衣不出胎死者疾藜子貝母各四兩為末米飲下一匙如相去四五里許不下再服

香以開  
血發逐法

又方通明乳香一塊如皂角子大為末腰痛時用新汲水

一小盞入醋少許同煎令產母兩手捉兩石燕坐婆調藥飲水須臾坐草便生無痛楚神良 又方開骨膏乳香研細五月五日午時滴水丸如鷄頭大每服一粒無灰酒吞下 又方催生神効乳珠并乳香研細以猪心血為丸如桐子大硃砂為衣曬乾每服一粒冷酒化下良久未下再服一粒如大段難產以蓮葉心蒂七個水二盞煎至一盞放溫化下一粒良久未下亦可再服此藥靈驗如神合藥

時五月五日午時七月七日三月三日効 又方乳香硃

砂等分為細末麝香酒調下 又方腰疼可服乳香人參

各一錢辰砂半錢同研細用鷄子清一個調之生姜自然

汁放開冷服如橫生倒生即時端順子母平善

**大勝金散**問曰產難若何答曰胎側有成形塊為兒枕子

欲生時枕破與敗血裏其子故難產但服此藥逐其敗血

即自生逆生橫生並治之

麝香錢一 鹽鼓一兩以青布裏

右為末取秤鍾燒紅以酒焯之調下一錢

催生丹治產婦生理不順產育艱難或橫或逆並皆治之

十二月兔腦髓去皮膜研如泥 乳香另研極細

毋丁香末錢一麝香一字

右三味拌勻以兔腦髓和丸如鷄頭大陰乾油帛裹每



服一丸溫水下即產兒握藥出

勝金丹治難產神妙敗兔毫筆頭一枚燒為灰研細搗生藕汁一盞下之立產若產母虛弱及素有冷疾者恐藕冷動氣即於銀器內重湯煖過後服

行氣

**草**主難產搗益母草取汁七大合煎半頓服立下無新者以乾者一大握水七合煎服

**天麻**即益母草六月開帶根採晒乾

右為末不拘多少煉蜜丸如龍眼大臨產時熟水嚼化

一丸能除產後百病

難產 縮砂 香附醋炒 枳殼 甘草

滑石

右為末白湯調服

催生蒲黃地龍陳皮等分地龍洗去土於新瓦上焙令微

黃各為末臍足心三處貼如經日不產各抄一錢七新水調服立產此常親用甚妙

**大**催生神効七聖散臨產腰痛方用之

玄胡索 沒藥 白礬 白芷

姜黃 當歸 桂心

右為細末臨產陣痛時燒掣頭鉄通赤粹酒調三錢服

一二盃立產

**山**難產吞槐子十四枚逆產燒銅錢通紅放酒中飲之

胞境先破液困者固血

**大**治胞漿先破惡水來多胎乾不得下時須先與四物湯補養血氣次更煎濃葱湯放冷令坐婆洗產戶須是款曲洗令氣上下通暢更用酥調滑石末塗產戶裡次服神妙

乳珠丹或葵子如聖散見前方

催生如聖散治逆產橫生瘦胎

婦科

三



百草霜

香白芷不見火為末

右二味等分研勻每服二大錢於臨產時以童子小便并少米醋打為膏沸湯調下集驗方用酒童便各半盞同煎總沸即熱服不過再服丹法用芎歸湯調血血得黑則止此藥大能固血免得乾生

滑胎方

又方治橫倒生者

明阿膠炒

滑石末各一兩 葵子二兩

右水一盞半煎至一盞去渣分二服

治難產五六日不得分娩者疲困虛乏光明水膠二兩用好酒一升半微火焙膠入新鷄子一個鹽一錢七攪溫令產母坐椅上伸腰大口作二次服覺小便重便生緣坐草早驚動故也

破汚血

半夏湯治胎乾而不能產

半夏麩半

大黃五錢

肉桂七錢半

菝仁二十個微炒

右為粗末先服四物湯一二服次服半夏湯生姜三片

水煎服 又方當歸為末調方寸匕酒服之

外取方

如聖膏治難產併治胞衣不下兼治死胎

草麻子七粒去殼細研成膏塗脚心胞即下速洗去

不洗腸出却用此膏塗頂上腸自縮入一方草麻子百粒雄黃一錢細研用如上法塗之

催生萬金不傳遇仙丹

草麻子十四粒去殼

硃砂

雄黃各一錢半

蛇蛻一尺

右為末漿水飯和丸如彈子大臨產時先用椒湯淋潔臍下次安藥一丸於臍中用蠟紙數重覆上以潤帛繫之須生下急取去藥一丸可用三次一方草麻子三粒



**世**三麻四苳脫衣裳研碎將來入麝香若有婦人遭產難貼在臍中兩分張用草麻子三粒巴苳四粒去壳入射研細貼在臍中

治產危急者立聖丹寒水石四兩內二兩生二兩煨赤取出同生者研細入硃砂同研如深堯花色每用三分并花

水調如薄糊用紙花剪如杏葉大攤用貼臍心候乾再易不過三上便產橫逆惡候死胎不下並治神驗寒水石非

方解石也即今人謂軟石膏也此方國初異人傳之妙

雜方

**圖**經催生令產婦兩手各握石燕一枚須臾子下救產難經日不生雲母粉半兩温酒調服入口即產萬不失一陸氏云已救治橫逆產理不順用伏龍肝細研每服一錢酒調服之以土着兒頭上戴出妙

**世**如神散治催生累効靈妙於理固難通於事實殊効臨產時令人路上尋草鞋一隻取耳燒灰温酒調下三錢七

得左足者生男右足者生女覆者兒死側者有驚此藥委是神奇用此送下催生丸尤妙

倒灸

**東**婦人將產預先胎破惡水長流坐草早無血可養枯竭獨陰五分在足小指第三節間承陰五分合谷補三陰交

**王**催生難產及死胎 太衝八分補合谷補三陰交五分五分瀉立 足小指節多此壯心附 產子上衝逼心 巨

闕令正坐用抱頭抱腰微偃針入六分留七呼得氣即瀉痕向後枕骨有痕 合谷三分留三三陰交五分瀉是其驗也神効 呼補之

**張仲文**橫產難產 右腳小指尖頭灸三壯集又法 獨陰同上法取灸合谷補三陰交瀉難產 三陰交

○下死胎法

寒者執以行之

**大**下死胎法方用桂枝二錢麝香當門子一個同研煖酒



熱者寒以行之

服須臾如手推下比之用水銀等此藥不損血氣趙和叔傳一方無麝香單用桂末一錢痛時童便調下名救苦散

本治子死腹中不出用辰砂一兩以水煮數沸末之然後取酒服之立出

燥者滑以潤之

外療子死腹中真珠二兩為末酒調服盡立出

治妊娠三五個月胎死在腹中不出  
大腹子 赤芍藥 榆白皮各三兩 當歸炒一兩  
滑石末七錢 瞿麥 葵子 茯苓

粉草

黃芩各半兩

右為粗末每服四錢水煎

千 小兒死腹中葵子末酒服方寸匕若口噤不開格以灌之藥下即活 療妊娠胎死腹中或母疾欲下胎榆白皮煮汁服二升

大 治子死腹中或半生不下或半着脊骨在草不產血氣上盪母心面無顏色氣欲絕

猪脂升

白蜜升

淳酒升

右三味合煎取二升分溫二服不能飲隨所能服之

世 治生產不順胎死腹中胞衣不下臨產危急妙

蛇退一條全者香

麝香少

右為末童便酒各半盞調一服即生効

楊氏 療有孕月數未足子死腹中母欲悶絕取大豆三升

紺方



醋煮濃汁三升頓服立瘥

本治妊娠熱病胎死腹中鹿角屑一兩水一盞葱五莖豈豉半合同煎至六分去查温分二服

大取死胎烏鷄一隻去尾細剉以水三升煮取二升去鷄通手用衣帛蘸摩臍下胎自出

產後症

胞衣不下

血暈

血不下

血不止

虛弱

無乳

乳汁自出

陰脫

血塊痛見腹痛門

凡生產畢令飲童便一盞不得便卧且宜閉目而坐須臾上床仰卧不宜側卧宜豎膝未可伸足高倚床頭厚鋪茵褥遮圍四壁使無孔隙免致賊風兼時時令人以物從心捍至臍使惡露不滯更三日內令產婦常聞醋炭氣或乾漆烟若無乾漆以舊漆器燒之以防血暈不問腹痛

不痛有病無病以童便和酒半盞温服五七服妙

陳藏器云清酒汁與產婦服之將苧麻與產婦枕之止血暈產婦腹痛以苧安腹上則止

丹產後當大補血氣為先雖有雜症以末治之

物多其宜清之

大地黃治產後腹痛眼見黑花或發狂如見鬼狀或怡衣不下失音不語心胃脹滿水穀不化口乾煩渴寒熱往來口内生瘡咽喉腫毒心中忪悸夜不得睡產後中風角弓反張面赤牙關緊急或崩中如豚肝臍腹疔痛煩躁恍惚四肢腫滿及受胎不穩唇口指甲青黑

生地

研取汁

生姜

各二斤研取汁留

蒲黃

當歸各四兩

右於銀石器內取生地黃汁炒生姜滓以生姜汁炒地黃查各令乾四味同焙研為細末醋煮麩糊為丸如彈子大每服一九食前當歸酒化下神妙一方只用生姜



生地無蒲黃當歸依文加法制之為末每服三錢温酒調下

**丹**黑神丸產後服之能生新血去舊血用白湯送下虛者參朮陳皮湯送下方見催生門益母膏治產婦一切傷損一切血病方見調經門

**大**凡婦人因暑月產乳取凉大多得風冷腹中積聚百病競起迄至於死百方不差桃仁煎主之出蓐後服之

桃仁一千二百枚去皮尖及双仁熬令黃色

右一味搗令極細熟以上等酒一斗五升研三四遍如作麥粥法以極細為佳納小長項窰窰中密塞以糊封之納湯中煮一伏時不停火亦不令火猛使瓶口常出在湯上勿令沒之熟乾温酒服一合日再服

寒多者温之

黑神散治婦人產後惡露不盡胞衣不下攻衝心腹痞滿

或臍腹堅脹撮痛及血暈神昏眼黑口噤產後瘀血諸疾

熟地 蒲黃炒 當歸 乾姜炮

桂心 芍藥 甘草各四兩 黑芷炒去皮

右為細末每服二錢酒半盞童便半盞同煎調服

右黑神散寒多及秋冬者宜之若性急形瘦及夏月宜審之

**禁忌**

**丹**胎前毋滯 產後毋虛 產後一切皆不可發表 產後不可用芍藥以酸寒伐生發之氣故也

**大**不可吃物過多恐成積滯若未滿月不宜多語喜笑驚恐憂惶哭泣思慮急怒強起離床坐久行動或作針工恣食生冷粘硬油膩魚肉之物及不避風寒當時未覺滿月之後即成蓐勞凡產後滿百日乃可交合不爾至死虛羸百病滋長慎之凡婦人患風氣臍下虛冷莫不由早行房



也

**丹**或曰初產之婦好血已虧汚血或留彼黑神散非要藥乎荅曰至哉乾元萬物資生理之常也初產之婦好血未必虧汚血未必積藏府未必寒何以藥為飲食起居勤加調護何病之有誠有汚血體怯而寒與之數貼亦自簡便或有他病當求病起何因病在何經氣病治氣血病治血何用海制此方例令服餌設有性急者形瘦者本有怒火者夏月坐蓐者時有火令姜桂皆為禁藥至于將護之法尤為悖理肉汁發陰經之火易成內傷之病也先哲具有訓戒胡為以羊鷄濃汁作糜而又常服當歸丸當歸建中湯四順理中丸雖是補劑並是偏熱臟腑無寒何處消受若夫兒之初生丹腹頓寬便啖鷄子且吃夥盃不思鷄子難化夥盃發熱展轉生証不知所困率爾用藥寧不誤人

予每見產婦之無疾者必教之以却去黑神散與大鷄子夥盃諸品肉食且與白粥將理間以此小煮魚煮令淡食之半月後方與少肉若鷄子亦須豁開淡煮大能養胃却疾彼富貴之家驕恣之婦卒有白帶頭風氣痛膈滿痰逆口乾經事不調髮禿眊倦皆足陽盛陰虛之病天生血氣本自和平曰勝曰虛又烏知非此等繆迷有以兆之耶  
**脈**診婦人生產之後寸口脈洪疾不調者死沉微附骨不絕者生 診婦人新生乳子脈沉小滑者生實大堅弦急者死

**胞衣不下**

**大奪命丹**治血入胎衣衣為血脹不得下

附子

炮半

牡丹

一两

乾漆

一分

碎之

右為末以醞醋一升大黃末一兩熬成膏和蒸丸如桐

敗血

診

段西各岡目錄三五

三五



子大温酒吞五七丸不拘時此藥逐去胞中之血血散  
脹消胞衣自下矣

花蓋石散治產後氣欲絕緣敗血不盡血迷血暈惡血奔  
心胎死腹中胎衣不下至死者但心頭煖急以童便調一

錢取下惡血如猪肝終身無血風血氣疾膈上有血化為  
黃水即吐出或從小便出也方見跌僕傷損黑龍丸治胞衣不

下神效方見產後血不下黑神散治惡露不快胞衣不下方見產後

牛膝湯治胞衣不出臍腹堅脹急痛即殺人服此藥胞即  
爛下死胎亦下

牛膝 瞿麥各四兩 當歸三兩 通草大兩

滑石八兩 葵子五兩

右咬咀以水九升煮三升分三服若衣不下腹滿即殺

人推其源皆胞衣有血奔心是以不出服此藥衣即爛  
出

治胞衣不出牛膝一兩葵子一合以水一升煮半升去查  
分二服

**千**備急丹治產後惡血衝心胎衣不下腹中血塊以錦紋  
大黃一兩為細末用醎醋半升同煎如膏丸如桐子大患  
者用醋七分盞化五丸至七丸服之須臾血下即愈

**保**治胎衣不下或子死腹中或血衝上昏悶或血暴下及  
胎乾不能生產半夏湯主之見前催生條

下胎丸 半夏 白欬各半兩

右細末丸如桐子大食後半夏湯下三十丸漸加至五  
十九丸如未効者須廣其藥榆白皮散主之又効大  
聖散主之有宿熱者宜服人參荆芥散



雜方

**大**治胞衣不下惟有花蕊石散一件最為要緊若鄉居藥局遠者倉卒無之今採得胡氏方一妙法若產訖胞衣不下稍久則血流胞中為血所脹上衝心胃喘急疼痛必致危篤若有此証宜急斷臍帶以少物繫帶必用力牢固繫之然後截斷使其子血脈不潮入胞中則胞衣自當痿縮而下縱淹延數日亦不害人只要產母心懷安泰終自下矣累試有驗 治胞衣不下以蛇退炒為細末酒下二錢如聖膏方見胎前催生即草麻子法 若胞衣不下腹脹則殺人黑豈一合炒熟入醋一盞煎去豈分三服 胞衣不下取竈內黃土一寸研碎同醋調勻內於臍中續煎方二四 合服之出

銅灸

**山**胞衣不下用取初洗兒湯服下一盞勿令產母知  
**集**胞衣不下 三陰交 中極各瀉之

**標**幽又法 照海 內關

**甲**女子字難若胞不出崑崙主之

○產後血暈

**仲**問曰新產婦人有三病一者病瘧二者病鬱胃三者大便難何謂也師曰新產血虛多汗出喜中風故令病瘧亡

血復汗寒多故令鬱胃亡津液胃燥故大便難產婦鬱胃謂血暈也

**大**產後血暈者氣血暴虛未得安靜而隨氣上迷亂心神故眼前生花極甚者令人悶絕不知人口噤神昏氣冷但服清魂散即醒

澤蘭葉 人參各二錢半 荆芥兩 川芎兩

甘草一兩先方無

右為末用溫酒熱湯各半盞調一錢急灌之下咽即開

表



眼氣定省人事

**保**治產後風虛血暈精神昏昧荆芥散

荆芥一兩 莖仁五錢

右細末溫水下三錢微喘加杏仁炒甘草各三錢

**衍**治產後血暈用荆芥穗為末童便調下二三錢極妙驗

產後血暈身痠直戴眼口角與目外眇向上牽急不知

人取鷄子一枚去殼取清以荆芥末二錢調服遂仍依次

調治若無他疾則不須治甚敏捷

右荆芥例氣虛人不宜服

**大**下血多而暈者但昏悶煩亂而已當補血下血少而暈

者乃惡露不下上搶於心心下滿急神昏口噤絕不知人

當破血行血

下血少**聖**婦人產後血暈此乃虛火載血漸漸暈將上來用鹿角

血

燒灰出火毒研極細用好酒童便調灌下一呷即醒此物

行血極効

**雲**獨行散治產後血暈昏迷不省衝心悶絕五靈脂半生

半炒各二錢為細末溫酒調下三錢口噤者幹開口灌之

入喉即愈 一方加荆芥等分為末童便調下

**世**治下胎或產後血上衝心已死用鬱金燒存性為末二

錢醞醋一合調灌之立活

**簡**產後血暈心悶氣絕紅花一兩搗為末分作二服酒二

鍾煎取一鍾併服如口噤幹開灌之速効 一方用紅花

三兩新者無灰酒童便各半升煮取一盞服之

**用**治血暈蘇木三兩細剉水五升煮取二升分再服瘥無

蘇木方取緋衣煮汁服之亦得

**聖**產後血暈不知人及狂語麒麟竭一兩細研為末非時



温酒調下二錢七

**保**紅花散治產後血昏血暈血崩及月事不勻遠年乾血氣

乾荷葉

牡丹皮

川歸

紅花

蒲黃炒等分

右細末每半兩酒煎和查温服如胎衣不下榆白皮湯調半兩立効

右破血輕劑

**無**牡丹散治產後血暈悶絕口噤則幹開口灌之

牡丹皮

大黃煨

芒硝各一兩

冬瓜子泔

菀仁三十粒去皮尖

右剉每服五錢水三鍾煎至一鍾半去查入硝又煎

二服

產書治產後心煩手脚煩熱氣力欲盡血暈連心頭便及寒熱不禁接骨木破之如算子一握以水一升煎取半升分温二服或小便數惡血不止服之即瘥此木煎三遍其力一般此是起死之方

右重劑血點滴不出者宜用

下血多而暈者宜補血

**大**花蕊石散治產後氣欲絕惡血奔心至死者但以童便調一錢取下惡物極妙方見跌撲傷損黑神散治產後血暈用

細酒調服佳方見產通用

右二方寒多者用之

芎歸加芍藥湯治產後去血過多而暈方見產後血不止

**保**又方治產後血暈危困

生地汁一大盞

當歸半錢

赤芍藥半錢

右水煎三五沸温服如覺煩熱去當歸入童便半盞服



之

**梅**治產後餘血攻心或下血不止心悶面青身冷氣欲絕  
新羊血一盞飲之日三服妙

**大**產後忽胃悶汗出不識人者暴虛故也破鷄子三枚吞  
之便醒若未醒可與童便一升甚驗 若產後去血多者  
又增此疾與鷄子不醒者可急作竹瀝汁一服五合須臾  
不定再與五合頻與三五服瘥

氣虛

**丹**婦人年三十餘面白形長心中長有不平事忽半夜誕  
子絕分娩後侵晨暈厥不知人遂急於氣海灼艾十五壯  
而蘇後以參朮等藥兩月方安

虛陽盛陰

**神**一產婦鬱冒其脈微弱不能食大便反堅但頭汗出所  
以然者血虛而厥厥而必冒冒家欲解必大汗出以血虛  
下厥孤陽上出故但頭汗出所以產婦喜汗出者亡陰血

虛陽氣獨盛故當汗出陰陽乃復大便堅嘔不能食小柴

胡湯主之替胃即

秘方

**大**治產後血暈全不省人事極危殆者用韭菜切入有嘴  
瓶內煎熱醋沃之便密封瓶口以瓶嘴向產婦鼻孔令醋  
氣透入須先扶病人起坐即醒 又方如覺暈即以醋噴  
面醒來即與醋細細呷之又以醋塗口鼻并置醋於傍使  
常聞其氣 又法治血暈去者急取乾漆燒取烟以向鼻  
即醒如無乾漆舊漆器亦可 又方治產後血暈用生半  
夏末少許吹入鼻中

**本**治胎後血上衝心生薑五片切以水八升煮取三升分  
三服

**丹**醋墨防產時血暈好墨半錠火燒赤投醋中如此三遍  
出火毒研細每服五分淡醋湯調下



針灸

摘產後血暈不省人事 三里 支溝 三陰交此穴無

標幽又法 陰交 陽別

世又法 神門 內關不應取 關元灸

○產後血不下

保治婦人惡血不下

當歸炒 芫花炒等

右為細末每服三錢酒下又用好墨醋煨末小便酒下

妙

大產後惡露方行而忽然斷絕驟作寒熱臍腹百脈皆痛如以錐刺

當歸分 桂心 芍藥各半 桃仁去皮尖

沒藥研各 蜚虫去翅 水蛭炒各三

右為末醋糊丸如豌豆大醋湯下

治收劑

治產惡露不下

乾荷葉二 鬼箭羽 薤仁

蒲黃各一

劉寄奴

右為粗末每服三大錢以童便一大盞姜二片生地一分搥碎同前至六分去查無時熱服

梅治產後血不下蒲黃三兩水三升煎取一升頓服

本治產後血不下益母草搗絞汁每服一小鍾入酒一合温攪勻服

生產後血不去麻子五升酒一升浸一宿明旦去查温服一升不瘥再服一升不吐不下不得與男子通一月將養如初瘥

寒滯

大黑龍丸治產後一切血疾產難胎衣不下危急惡疾垂



死者但灌藥得下無不全活神驗不可言

當歸 五靈脂 川芎 良姜

熟地各三兩

右細剉入沙罐中赤石脂泔洗縫紙筋鹽泥固濟炭火十斤煨令通赤去火候冷取開看成黑糟色取出細研却入後藥

百草霜錢五 硫黃 乳香各一兩 花蕊石

琥珀各三錢

右五味並細研如桐子大頓服立効

虛

芎歸加芍藥湯治產後血崩眩暈不知人事

川芎 當歸 芍藥各等分

右吹咀每服四錢以水一鍾半煎至七分去查無時熱

服

產後血崩如荳汁紫黑過多者四物湯加蒲黃生地汁

阿膠剉根艾白芷煎服

虛中右

月七二孺人產後冒寒哭多血再下身潤脈沉

當歸 白木 陳皮 川芎

乾姜 黃芩各二錢 芍藥錢一 甘草些

右分二貼煎服

虛中右

王孺人因憂慮墮胎後兩月餘血不止腹痛此躰虛氣滯

惡物行不盡

陳皮錢一 白木錢二 芍藥錢一 木通

川芎分五 甘草二分

作湯下五芝丸六十粒食前

所下者

治產後惡血不盡或經月半歲升麻三兩清酒五升煮

舉之

三



脫者盡之

取二升半分温再服

**雲**牡礪散治產後惡露淋瀝不絕心悶短氣四肢乏弱頭目昏重煩熱

牡礪

川芎

熟地

茯苓

龍骨

各一兩

續斷

當歸

炒

艾葉

酒炒

五味

人參

各半兩

甘草

二兩

地榆

兩

汚血

右爲末每服三錢生姜三片棗一枚水同煎食前  
產書產後猶有餘血水氣者宜服頭淋酒黑薑五升熬令烟盡於籠器內以酒一斗燂之

右頭淋酒治汚血又能發表也

治產後惡血不絕腹中絞痛氣息急

亂髮

燒一兩

阿膠

二兩

代赭石

五兩

乾姜

各三兩

馬蹄

一個

乾地黄

四兩

牛角鯁

五兩

酥炙

寒

二服

右爲細末煉蜜丸如桐子大空心米飲下三四十九日

**干**治產後崩中下血不止菖蒲一兩半剉酒二鍾煎一鍾去查分三服食前温

雜方

一 產後血崩取木月及斤者或半斤者燒灰爲末用麝香

一 錢枳殼去穢內用濕紙包煨令香熟研細入藥每用一

錢烏毒湯下

右木月盖木耳之類木屑疊也按木耳治崩中滯下效

木產後下血不止炙桑白皮煮水飲之

秘錄治胎落下血不止以桑木中蝸虫燒末酒服方寸七

日二服

○產後虛弱

虛熱

產後補虛



人參

白朮各一錢

黃芩

歸身尾各五分

川芎兩半

陳皮三分

右前服如有寒加乾姜三分茯苓一錢

**保**三元湯治產日久虛勞而脈浮大者方見婦人門大法條乃小柴胡合四

也物

治產後日久虛勞鍼灸不效者三合散此四君子四物小柴胡三方合和是

也

白朮

川歸

芍藥

黃芪

茯苓

熟地兩一

柴胡半兩

黃芩六錢

人參半兩

半夏

甘草各六錢

川芎兩一

右為粗末每一兩水一鍾半服日三

**大**當歸羊肉湯治產後雖無疾者但覺虛弱兼心腹痛

肥羊肉一斤去脂水一斗當歸五兩

黃芪四兩

虛寒

生薑六兩

右以肉汁煮三味取二升五合分為四服若奄惡露不

及加桂三兩惡露下多加芎三兩有去加茱萸一兩有

氣加細辛二兩有熱加生地汁二合

**保**治產婦虛勞不能食十全散方見治虛寒法氣血條

當歸建中湯治婦人一切血氣俱損及產後勞傷虛羸

不足腹中疝痛吸上少氣小腹拘急痛引腰背時自汗出

方用當歸四兩肉桂二兩甘草二兩白芍六兩姜棗煎服

**雲**治產後虛損飲食不下四物加建中參白朮茯苓主

之

○產後無乳

**大**累經產而无乳者亡津液故也須服滋益之藥以動之

若雖有乳却又不甚多者須服通經之藥以動之仍以羹

醫方類聚

卷五



臞引之蓋婦人之乳資於衝脈與胃經通故也大抵婦人  
素有疾在衝任經者乳汁少而其色帶黃所生之子怯弱  
多病

**無**乳汁不行有氣血盛而壅行者虛當補之實當踈之踈用通草漏芦土瓜輩補用鍾  
乳粉猪蹄鯽魚之屬

**治乳无汁**

土瓜

漏芦各三

甘草二

通草四

右水八升煎取二升分温三服

**集**下乳汁括萎子淘洗控乾炒令香熟瓦上掬令白色為

末酒調下一七合卧少時產書下乳汁土瓜為末酒服

一錢日三服

**下**乳汁以京三稜三个水二碗煎取一碗洗取汁下

度極妙

**丹**婦人乳不行蒿苳子糯米各一合細研水一碗攪勻入

甘草末一字煎之温呷頻與妙

**雲**立効方下乳汁

糯米

蒿苳子各半合並淘洗

甘草半兩

右煎汁一升研藥令細去查分作三服立下

又方

猪蹄一隻

通草四兩

右以水一斗煮作羹食之

**羅**湧泉散治婦人爛汁因氣絕少

瞿麥穗

麥門冬心去

龍骨

川山甲炮

王不留

右為細末每服一錢熱酒調下後吃猪蹄羹少許又用

水梳於左右乳上各梳三二十梳日三服依煎法



又方治孀汁少

瓜蒌根 薄荷幹身分

右為粗末先吃羊蹄汁一碗次服藥後再吃葱絲羊羹湯少許出効

有人乳脈不行已十七日諸藥無効遇有人送赤豈一斗遂時常煮粥食之當夜乳脈通行

○乳汁自出

產前乳汁自出者謂之乳注生子多不育產後乳汁自出蓋是身虛宜服補藥以止之若乳多急痛而出者溫帛熨之漏蘆散亦可

漏蘆二錢 蛇蛻一條 瓜蒌剛

右為末酒調二錢無時

○產後陰脫

虛

一婦人三十餘歲生女二日後產戶一物如手帕下有帕尖約重一斤予思之此因胎前勞乏傷氣成肝痿所致却喜血不甚虛其時歲暮天寒恐冷乾壞了急與炙黃芪半錢人參一錢白朮五分當歸一錢半升麻五分三貼連服之即收上得汗通身乃安但下裔沾席處乾者落一片約五六兩重蓋脂膜也食進得眠診其脈皆濇左略弦視其形却實與白朮芍藥各錢半陳皮一錢生姜一片煎二三貼以養之 一婦人產子後陰戶中下一物如合鉢狀有二岐其夫來求治予思之此子宮也必氣血弱而下墜遂用升麻當歸黃芪大料二貼與之半日後其夫復來曰服二次後覺響一聲視之已收陰戶訖但因經宿乾着席上破一片如掌心大在席某妻在家哭泣恐腸破不可復生子思之此非腸胃乃糟粕也肌肉破尚可復完若氣血



充盛必可生滿遂用四物湯加人參與一百貼三年後復  
有子 治子宮下用黃芪一錢半人參一錢當歸七分升  
麻三分甘草二分作一貼水一鍾煎至三分去查食前服  
却用五倍子末泡湯洗又用末傅之如此數次宜多服藥  
永不下 治陰脫蓋產努力太過致陰脫若脫肛狀及陰  
挺出逼近腫痛舉重房勞皆能發作清水續續小便淋瀝  
用硫黃烏賊骨各半兩五味子一分為末傅患處兼服  
芪歸草升麻等補藥 治產後陰下脫人屎燒酒下方  
七日一金無罌蝟皮散加鱉頭炙亦治方見脫肛

雜方

治產後陰腫下脫內出玉門不閉石灰一升炒極熱  
二升投灰中適溫冷澄清坐水中以浸玉門斯須平復如  
故 又方以鉄精粉上推內之又灸臍下橫紋二七壯  
一法用鉄精羊脂二味攪令稠布裹灸熱熨推內之鉄精

是鍛鉄灶中飛出如塵紫色而輕虛可以坐磨器血  
又方單炒蛇床子一升乘熱以布裹熨患處亦治產後陰  
戶痛

療產後陰下脫燒兔頭末傅之

針灸

女人胞胎門落頽不收常濕 神關 玉泉五十壯 身

交膈下指縫中灸 又法 玉泉傍開三寸多隨年壯 女

人陰門冷腫 飯來三十壯

甲婦人陰挺出四肢淫灑身悶少海主之一作照海







			一 二 四 九 一	漢 書 門
二 三	一 一	一 九	號	類
册	架	函		