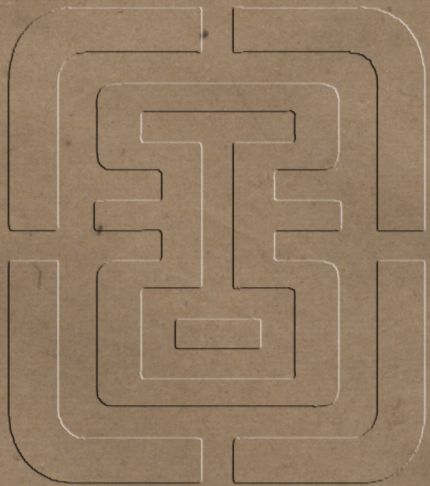




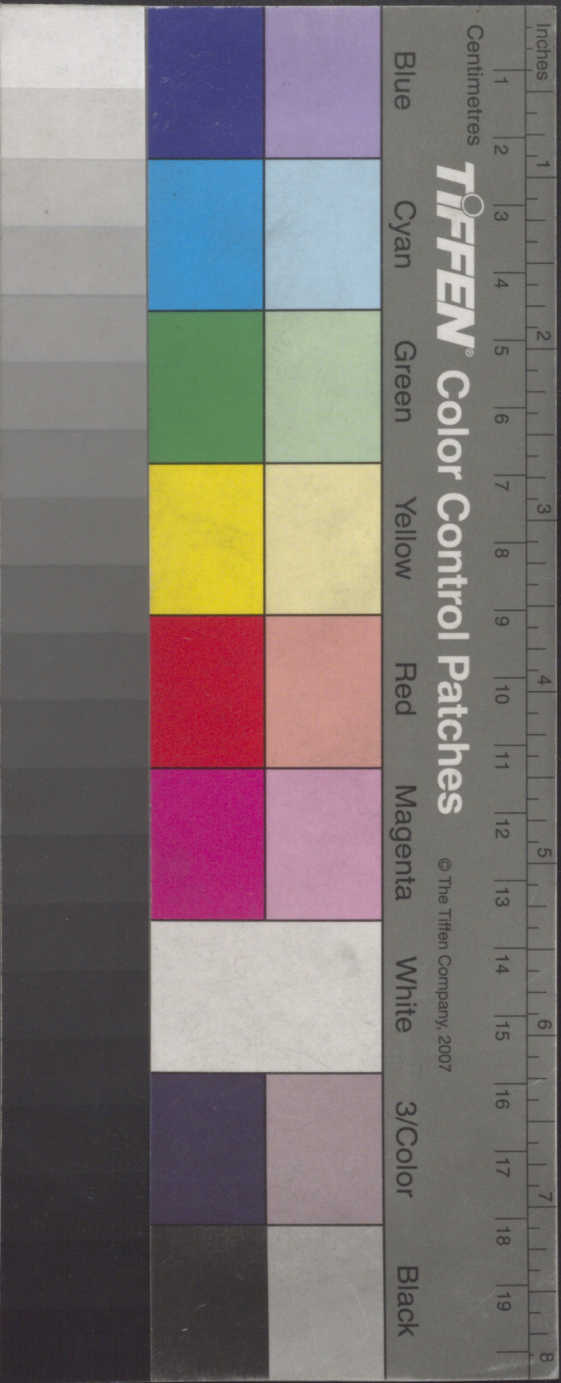
七三

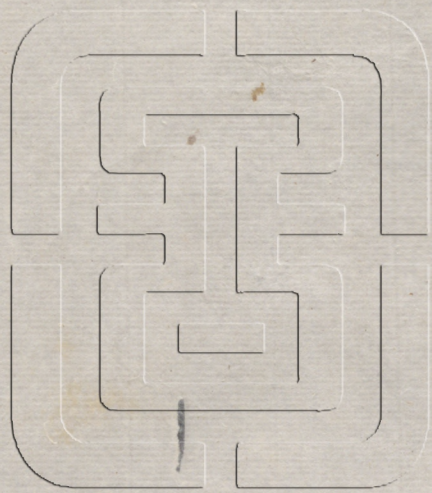
經23-2



說文解字繫傳

二





說文解字通釋卷第五

穀系傳五

文林郎守祕書省校書郎臣徐鍇傳釋

朝散大夫行祕書省校書郎臣朱翱反切

二十二部 文六百三十三 重百三十八

𠄎

衆口也從四口凡𠄎之屬皆從𠄎讀若戠一曰𠄎臣錯曰𠄎謹也

𠄎

語聲也從𠄎臣聲言陳反

𠄎

古文

𠄎

聲也氣出頭上從𠄎頁頁亦首也臣錯按春秋

左傳楚望晉師曰甚
踞且塵上矣欣消反
𦉳 𦉳或
𦉳 高聲從𦉳以聲一曰
大呼春秋公羊傳曰

魯昭公叫然而哭臣錯按周禮雞人掌夜諤旦詔
百官叫然忽發聲也此昭公出奔齊也見弔反
𦉳 呼

從𦉳寬聲讀若謹臣錯
曰今俗作喧字呼寬反
𦉳 𦉳也象器之口犬
所以守之乞至反

文六

重二

𦉳 在口所以言也別味也從干口于亦聲凡舌之屬
皆從舌臣錯曰凡物入口必干於舌也時哲反

𦉳 獸也從舌省聲臣錯曰謂
若犬以口取食也他合反
𦉳 以舌取食從舌易聲
臣錯曰易音難易之

易神
爾反
𦉳 錫或
從也

文三

重一

𦉳 犯也從反入從一凡干之屬皆從干臣
錯曰一者守一也八干之也骨安反

𦉳 擻也從干倒入一為干入二為羊讀若能言稍甚也
臣錯曰擻刺也入一一守一故為干入二二不一也

故謂之羊猶荏也傳曰任
𦉳 羊不順也從干下口羊之
惡是也故曰稍甚而沈反
也臣錯曰入一一下有口

上逆之不相容
順也言碧反

文三

𦉳 口上阿也從口上象其理凡谷之屬皆從谷臣
錯曰阿猶曲文理曲也卻俗字從此其雀反

𦉳 止也從句手句亦聲臣錯曰物去手能止之也卷于反 筩 曲竹捕魚筩從竹

爾雅螿婦之筩謂之留注謂以簿為魚筩毛詩傳曰曲梁也臣錯以為為隄入水邊魚為梁此以竹為梁曲之也講

反 𦉳 曲也從金句句亦聲臣錯曰古兵有鈎有鑲引來曰鈎推去曰鑲故晏嬰曰曲兵將鈎之吳鈎也梗

尤反

文四

𦉳 相糾繚也一曰瓜瓠結𦉳起象形凡𦉳之屬皆從𦉳 臣錯曰瓜蔓接續生為糾也糾木字從此飢酬反

𦉳 𦉳之相𦉳者從𦉳𦉳𦉳亦聲臣錯曰藥有𦉳繩三秦訥今古本作蒺本當作此蒺字飢酬反 𦉳 合也

從糸𦉳聲臣錯曰謂三股繩 史曰禍福若糾纏也緊熟反

文三

古 故也從十口識前言者也凡古之屬皆從古 古臣錯曰古者無文字口相傳也昆覩反

𦉳 古文 𦉳 大遠也從古段聲臣錯按詩曰錫爾純嘏大遠之福也格雅反

文二

重一

十 數之具也一為東西一為南北則四方中央備矣凡十之屬皆從十常入反

支 十尺也從手持十臣錯曰孔子云禹聲為律身為度故從手漢書律曆志竹為引一引一丈置敞反

漢書律曆志

漢書律曆志

聞警效之 **語** 論也從言語聲臣錯按詩曰于 **語** 從言聲去槌反 **語** 時語語論難曰語也疑舉反

炎聲臣錯曰談者和澤而悅言之 **語** 報也從言胃聲臣故公羊傳曰以為美談杜南反 **語** 錯曰謂之是報之

也于 **語** 信也從言京 **語** 致言也從言先亦聲詩曰 **語** 貴反 **語** 聲力狀反 **語** 龜斯羽說說兮臣錯曰先致

其言也 **語** 謂也從言青聲臣錯曰梁陳前官 **語** 謂白所臻反 **語** 有奉朝請謂徒奉朝謁也士并反 **語** 也從

言曷聲臣錯按春秋左傳曰 **語** 聽言從言午 **語** 應言也謁諸王是白於在也憂敬反 **語** 聲欣臣反 **語** 從言

若聲臣錯按爾雅注引禮男唯女俞是古者應對之辭有節文按古者大夫多言唯而衛出公及諸侯應其臣下皆

曰諾又南朝有鳳尾諾 **語** 以言對也從言 **語** 辯也從為尊者之言也能作反 **語** 瘕聲於證切 **語** 言者聲

臣錯曰別異之辭也故曰能悅諸心 **語** 志也從言寺又爾雅前弁諸果後弁諸獵掌於反 **語** 聲式其反

語 古文 **語** 驗也從言讖聲臣錯曰凡讖 **語** 誦也從詩省 **語** 緯皆言將來之驗也測浸反 **語** 風言聲

臣錯按諸經注皆 **語** 誦也從言角聲臣錯以為臨文為文曰諷付宋反 **語** 誦誦從也以口從其文也似共反

語 誦書也從言賣聲臣錯曰讀猶 **語** 快也從言中聲 **語** 讀也着四瀆之引水也馳谷反 **語** 臣錯曰營營從

此言貫中故為 **語** 說教也從言川聲臣錯曰訓者順其快會意休色反 **語** 意以訓之也故太宗皇帝教誡諸王

見其立於木則謂之曰汝知之乎 **語** 曉教也從言每聲此木雖曲後繩則正是也吁問反 **語** 臣錯曰丁寧誨之若

决晦昧也詩曰誨 **語** 專教也從言 **語** 諭也從言辟聲爾諄諄虎配反 **語** 英聲此泐反 **語** 臣錯曰譬猶匹

諄諄虎配反

臣錯曰譬猶匹

也匹而諭之也匹寄反詁徐語也從言原聲孟子曰故諫諫詁而來臣錯曰諫諫慮也魚怨反詁

早知也從言央聲隱餉反詁告也從言俞聲臣錯曰及其未悟詁告之使曉若先諭之也玄遇反詁

辨論也古文以為頌字從言皮聲臣錯按詩序合聲告曉諛諛私謁之心孟子曰諛諛知其所蔽筆詈反詁之熱

也從言臺聲讀若庇臣錯按詩曰誨爾諄諄主均反詁論訟也傳曰詔詔孔子容

曰軍旅之容儼儼詔詔顏各反閔和悅而諍也從言門聲臣錯按周禮注

伐魯季孫謂冉有曰若之何有曰一子守二子從公又曰當子之身齊人伐魯而不能戰子之耻也又對叔孫曰君

子有遠慮小人何知皆某聲莫浮反謀和悅之諍也言陳反謀古文

亦古文臣錯曰亦古文言字也謀謀謀也從言莫聲虞書曰各謀

汎議將定其謀曰汎議將定其謀曰謀汎議將定其謀曰謀汎議將定其謀曰

曰此言汎謀謂廣問於人也故春秋左傳曰王使訪申叔夫妻反謀臣錯按詩曰周爰

諮諏臣又按國語胥臣曰文王詢於八虞而咨于二號度於闕天而謀於南宮諏於蔡原而訪於辛尹雖一時之文

辭有所互出然大略亦盡如前解煎吁反論議也從言侖聲臣錯議語也

義聲臣錯曰定事之宜也魚智反卜平議也從言平審議也從言

理也從言是聲善紙反審審也從言帝審審也從言帝審審也從言帝

聲善紙反審也從言帝審審也從言帝審審也從言帝

反 **𠄎** 問也從言凡

𠄎 聲思震反 **𠄎** 古文訊

𠄎 言微親譽也從言

祭省聲臣錯曰論

語云察言而觀色是也又黃帝每問事先問馬次及牛以微言警其情也測屢反

𠄎 慎也從言董聲臣錯

按論語曰言惟謹爾已忍反

𠄎 厚也從言乃聲而氷反

𠄎 誠諦也從言甚聲詩曰天難諶斯臣

錯曰其言審必然也是任反

𠄎 誠也從人言思震反

𠄎 古文信

𠄎 臣錯曰

三字皆 **𠄎** 燕伐東齊謂信說也從言充

會意也 **𠄎** 聲臣錯曰言可信也是吟反 **𠄎** 成聲示征

𠄎 信也從言

反 **𠄎** 救也從言戒聲苟羞反

𠄎 告也從言告曉之也故曰有文告之辭古

𠄎 告也從言告曉之也故曰有文告之辭古

到 **𠄎** 古文

𠄎 告也從言從召 **𠄎** 約東也從言折聲

𠄎 臣錯曰與之為約

誓也泰誓曰予克受非予武惟朕文考無罪受克予 **𠄎** 非朕文考有罪惟予小子無良是為約誓也時制反 **𠄎**

問也周書曰勿以詭人從言僉聲臣錯曰論猶險也先廉反 **𠄎** 詩詁訓臣錯按爾雅

謂言有古今也 **𠄎** 臣盡力之美詩曰藹藹王多吉士從會意昆覩反 **𠄎** 言葛聲臣錯按爾雅注梧桐茂實賢

士衆地極化臣 **𠄎** 鋪旋促也從言東聲臣錯 **𠄎** 知也竭忠也思奈反 **𠄎** 曰言周旋促速也孫卜反 **𠄎** 從言

胥聲臣錯按周禮注有 **𠄎** 諫也從言正聲讀若正月臣才智之稱也仙呂反 **𠄎** 錯按孔子曰諫有五然則証

為直諫也 **𠄎** 深諫也從言念聲春秋傳曰辛伯諗周桓真性反 **𠄎** 公臣錯曰據辛伯之言簡而深故知為深

諫也施 **𠄎** 用也從言式聲虞書曰明試以功臣錯 **𠄎** 甚反 **𠄎** 曰論語孔子云吾不試故藝也失吏反 **𠄎**

和也從言咸聲周書曰和証也從言東東試也從言

丕誠于小民侯多反音聲溝鴈反音果聲臣錯

按漢書云考課音徒歌從言肉臣錯按今說文本皆言

是也苦和反音徒也當言徒歌必脫誤也下云從言

肉亦誤也音具也從言全聲臣錯音慍也從言斤聲

延朝反音曰其記言也七洽反音臣錯曰喜形於

言也希音說釋也一曰談說從言充聲臣錯曰音會也筭

斤反音說之亦使悅懌也通論詳矣失雪反音也從言

十臣錯曰十者總音論也從言皆音諧也從言合聲

成數會意已惠反音聲痕皆反音臣錯按論放肆

說佞多合之言故陸機文賦曰務音和也從言周音

諧論與妖治此少亦字後闕反音籥笛遠反音

合會善言也從言昏聲音籥文詒從言會音誣謔累

傳曰告之詒言戶敗反音臣錯曰會意也音也從言

垂聲臣錯曰謂不能自決音累也從言委聲臣錯按漢

而屬累於人也竹至反音胡建擅誅監軍從史云執

事不諉上是音戒也從言敬敬亦聲臣錯按

也女至反音禮曰先鼓以敬戒已四反音也從

言盜聲一曰無聲臣錯音敬也從言兼聲臣錯

曰謚猶密也美弼反音曰謙猶謙也輕嫌反音所

宜也從言宜亦聲也臣錯按音大言也從言羽聲臣錯

史記仁義字亦或作此魚智反音按揚雄曰奢麗誇詡是

也訓音善言從言爻聲一曰譎也臣錯按國語音嘉

柱反音范蠡曰吾安知是談談者乎寂衍反音善

也從言我聲詩曰音共也周書曰在后之詞一曰讞從

誠以謚我偶和反音言同聲臣錯曰按今尚書作在後

之侗也音施陳也從言爻使人也臣錯曰爻所

田風反音以驅遣指使人也此會意施子反音救

視

視

也從言獲 聲渾素反 諤 諤慧也從言眾聲臣錯 諤 諤察慧也虛全反 諤 諤大也從言

人相助也讀若連臣錯曰 諤 諤思之意從言 諤 諤雅溥大也近此不吾反 諤 諤思聲辛子反 諤 諤從言貴

聲司馬法曰師多則 諤 諤聲也作反 諤 諤疏也從言已 人讚讚止也胡愧反 諤 諤聲也作反 諤 諤聲臣錯曰疏

謂一一分別記 諤 諤稱也從言與 諤 諤數也從言番聲商 之也居意反 諤 諤聲羊遇反 諤 諤書曰王諸告之臣

錯曰布言之 諤 諤辭去也從言 諤 諤齊歌也從言區聲臣 也補貨反 諤 諤聲似下反 諤 諤錯曰齊眾也殷婁反

諤 諤歌也從言永聲臣錯曰 諤 諤詠或 諤 諤尚書歌永言于柄反 諤 諤後口 諤 諤聲臣錯曰言

所止也 諤 諤止也從言爭聲臣錯按孝經曰君有諍 諤 諤幾迄反 諤 諤臣不失其天下謂能止其失也側逆反 諤 諤

召許也從言 諤 諤評諱也從言厚聲臣錯曰山海經云 乎聲虎鳥反 諤 諤鳥其鳴自諄謂自言其名也荒故反

諤 諤傳言也從言 諤 諤相迎也周禮曰諸侯有卿訝也從 諤 諤彥聲擬線反 諤 諤言牙聲臣錯曰周禮使將至使卿

訝謂以言辭迎而 諤 諤或 諤 諤候至也從言旨聲臣錯 勞之也類吃反 諤 諤從是 諤 諤曰徑候而詣之也逆桂

反 諤 諤和解也從言聿聲臣錯曰古 諤 諤逆書也從言朕 諤 諤人言講解猶和解也于項反 諤 諤聲臣錯曰謂移

寫之也 諤 諤頓也從言刃聲論語曰其言也訥 諤 諤從朋反 諤 諤臣錯曰頓者多頓躓也爾吝反 諤 諤也從

言內聲 諤 諤猶鷹也從言雒聲臣錯按詩曰 諤 諤諱婁也 奴嗚反 諤 諤無言不離通論詳矣布柔反 諤 諤從言廬

聲側 諤 諤待也從言伏聲讀若鬢臣錯曰 諤 諤痛呼也從 巴反 諤 諤此亦與僕字義相通也亦啓反 諤 諤言數聲臣

錯曰顏之推家訓引此見弔反𠄎𠄎 恚呼也從言充聲臣錯

省聲詩曰營營音蠅臣錯曰譽譽以驚聲言𠄎𠄎 諧大聲從言昔

聲讀若竿臣錯按史記褚少孫曰漢武帝云諸夫姊何歲之深也此義也其文如下字滓白反𠄎𠄎 諧或

臣錯按史記曰晉𠄎𠄎 擾也從言桑聲臣錯曰前鄙嘍啗宿將是也𠄎𠄎 史云師鼓譟是也斯與反𠄎𠄎 諧

從言史聲臣錯曰此下𠄎𠄎 諛也從言關三字通論詳矣羊朱反𠄎𠄎 聲救奄反𠄎𠄎 諧或

詐也從言爰聲臣錯按詩曰有𠄎𠄎 不肖人也從言教聲斐君子終不可諫兮吁哀反𠄎𠄎 賦曰怵迫之徒兮或趨西東本

言煩苛也顏叨反𠄎𠄎 賦曰怵迫之徒兮或趨西東本

當作此詠𠄎𠄎 兖州謂欺曰詭從言它聲臣字救密反𠄎𠄎 錯曰謾欺之意也咸羅反𠄎𠄎 也從言

犀聲讀若行道𠄎𠄎 欺也從言曼遲遲纏離反𠄎𠄎 聲沒團反𠄎𠄎 奢聲臣錯曰繁詞

自蓋蔽也𠄎𠄎 慙語也從言作聲臣錯曰在陟茶反𠄎𠄎 心曰忤在言曰詐愁亞反𠄎𠄎 警誦也

聲臣錯按史記灌夫曰生平毀程不識不直一錢今日長者行酒乃効兒女子咄囁耳語當此作誓誦字也三接反

𠄎𠄎 諛諛也從言連聲臣錯曰𠄎𠄎 義如前連遺注鄰延反𠄎𠄎 諛諛也從言妻聲勒兜反𠄎𠄎 欺

詒也一曰遺也從言台聲臣錯曰今史記欺給𠄎𠄎 言謂作給音待一曰遺乃與賄同音無貽字寅之反𠄎𠄎 龍警也

從言習聲臣錯曰𠄎𠄎 相怒使也從言言辭懼也牆揖反𠄎𠄎 參聲七南反𠄎𠄎 欺也從言狂

說文解字

說文解字

詛 駭也從言疑聲臣錯曰言**詛**相誤也從言巽聲臣多疑也今人作假五介反**詛**錯曰相陷誤也俱化

反**詛** 謬也從言替**詛** 謬也從言山**詛** 謬也從言幾聲側賃反**詛** 聲史惠反**詛** 聲居希反

詛 加也從言巫聲臣錯曰**詛** 謬也從言非**詛** 訓也以無為有也文區反**詛** 聲斧尾反**詛** 從言

壽聲讀若疇周書曰無或講張幻臣錯曰此言語獻講也講張誰也則音斬陟求反**詛** 講也從言

反**詛** 訓也從言且**詛** 訓也從言由**詛** 離別也從言聲即趣反**詛** 聲長又反**詛** 多聲讀若論

語路予之足周景王作洛陽諺臺臣錯按諺臺陸雲與兄書曰曹公所為屋折其謬塘不可壞直以斧斫之而已又

劉孝綽上虞鄉亭觀濤詩曰秋江凍甫絕反影照謬塘爾雅注云堂樓邊小屋為移今云移厨連觀臣錯以為謬臺

猶別館也陸雲所言即謂屋木相連接處也孝綽所言即別館也爾雅所言即連屋也此蓋小屋連接大屋觀其來則連於大屋體其實則別**詛** 亂也從言字聲臣錯自為一區處也尺婢反**詛** 曰辭氣教也步出反**詛** 籀文詩從二或臣錯曰太玄曰天違人違而天**詛** 詩或下之事詩矣上下反覆皆或相成故為詩也**詛** 從心

詛 亂也一曰治也一曰不絕從言絲形臣錯按春秋左傳祝鮀曰會同難噴有繁言莫之治也繁亂也呂貞

反**詛** 古文**詛** 臣錯曰象絲亂而瓜治之爪手反也**詛** 聲頑故反**詛** 誤

從言圭聲臣錯曰**詛** 可惡之辭從言矣聲一曰談然春秋曰挂也古賣反**詛** 傳言誤談出出臣錯曰可畏惡矣今

春秋左傳作**詛** 痛也從言喜聲臣錯曰**詛** 瞻氣滿假惜軒其反**詛** 痛而呼之言也軒其反**詛** 聲在人

假惜軒其反**詛** 痛而呼之言也軒其反**詛** 聲在人

上從言自聲讀若反目相睽臣錯
曰瞻氣滿自然氣息聲也虎配反
言离聲鄰之反

訕 多言也從言世聲詩
曰無然訕訕延世反
曰翁翁訕訕臣錯曰言不

思稱事之意也爾雅曰翁翁訕訕莫供職也注曰
賢者陵替姦黨熾盛背公恤私曠職事也將此反
言也一曰小兒未能正言也

浪有誾邯 **誾** 語相反譚也從
縣而淹反 **誾** 言運聲他合反 **誾** 譚諸也從言
誾聲道合反 **誾** 誾語

誾訕從言开 **誾** 言壯兒從言奮聲一曰數相怒也讀若
聲邊箋反 **誾** 畫臣錯曰謂言堅壯不可回也今按前
史多從言儘不可如

此多作儘麾獲反 **誾** 駢言聲從言勻省聲漢中西域
有勻鄉讀若玄臣錯曰今又音

火宏反駢勻 **誾** 籀文 **誾** 便巧言也從言扁聲周書曰
也昏耕反 **誾** 不省 **誾** 截善論言論語曰友誾佞

臣錯曰今論語 **誾** 匹也從言頻 **誾** 扣也如求婦先記
作便婢篇反 **誾** 聲婢民反 **誾** 爰之從言口口亦

聲臣錯曰頻繁哀求之意也此當引當時 **誾** 言相說司
俗語為証也訕發猶言扣嗑之也懇走反 **誾** 也從言兒

聲臣錯曰楚辭曰能啞咿嚶說以事婦人 **誾** 相呼誘從
乎司伺也謂以言伺人之意旨也奴佳反 **誾** 言兆聲臣

錯曰項籍欲與漢高 **誾** 加也從言曾聲臣錯曰 **誾** 忘
祖誛戰是也徒了反 **誾** 以言增加之也走稜反 **誾** 也

從言失聲臣錯曰 **誾** 忌也從言其聲周書曰爾尚不謬
言失忘也亭結反 **誾** 于函德臣錯曰畏忌之也徒待反

誾 誛也從言敢聲臣錯曰誛大言也詩曰 **誾** 俗讖
進厥虎臣闢如哮虎近此義也下暫反 **誾** 從忘

誾 進厥虎臣闢如哮虎近此義也下暫反 **誾** 從忘

誾 進厥虎臣闢如哮虎近此義也下暫反 **誾** 從忘

誇 謙也從言夸聲坤瓜反 **詭** 詞誕也從言延聲臣錯曰又大也特坦反 **僞**

籀又誕 **諛** 謙也從言萬聲臣錯 **諛** 戲也從言虐聲詩省正 **諛** 曰言過也謀敗反 **諛** 曰善戲謔兮虛約

反 **諛** 狠戾也從言良聲臣錯 **諛** 讀也從言工聲詩曰 **諛** 曰書狠戾也侯懇反 **諛** 蟲賊內訌臣錯按爾

雅注云潰散 **諛** 聲也從言歲聲詩曰 **諛** 諱也從言瞿也貢聰反 **諛** 有識其聲虎外反 **諛** 聲臣錯曰今

人多作喧 **諛** 疾也從言高聲 **諛** 諫也從言雅呼官反 **諛** 聲呼恠反 **諛** 聲徒崔反 **諛** 大呼

言斗聲春秋傳曰或訓于宋太廟臣錯按 **諛** 號也從言 **諛** 號也從言 **諛** 虎臣錯曰

今人通作號遂無作 **諛** 謹也從言華聲忽奢反 **諛** 妄言也從言 **諛** 聲忽奢反 **諛** 聲臣錯曰

此字者也行高反 **諛** 謹也從言華聲忽奢反 **諛** 聲忽奢反 **諛** 聲臣錯曰

猶虛夸也 **諛** 諛或 **諛** 諛言也從言為聲詩曰民之謫 **諛** 負須反 **諛** 從夸 **諛** 言臣錯曰今詩作吡假借也王

他 **諛** 狂者之妄言也從 **諛** 夢言也從言荒聲臣錯 **諛** 反 **諛** 言琴聲明幼反 **諛** 曰言恍忽也忽光反

諛 大呼自勉從言暴省聲臣錯按漢書 **諛** 曰諛擾也一 **諛** 武帝榜郭舍人痛呼暴是也別卓反 **諛** 曰諛擾從

言少聲讀若冕臣錯 **諛** 欺也從言其聲臣錯曰謾書也 **諛** 曰獮狡也測嘲反 **諛** 漢書故臯有 **諛** 諛東方朔又有

自詆諆 **諛** 權詐也益梁曰謬欺天下 **諛** 欺也從言乍 **諛** 居而反 **諛** 曰謫從言喬聲鴟亢反 **諛** 聲章乍反

諛 詭譎也從言于聲一曰 **諛** 差齊楚謂信曰 **諛** 從言 **諛** 諛臣錯按爾雅又大也此又 **諛** 字况于反 **諛** 咨也

差聲一曰痛惜臣錯曰 **諛** 失气言一曰不止也從言 **諛** 今俗從口作嗟走嗟反 **諛** 省聲傳殺讀若惜臣錯曰中

此誦字也 **誦** 誦或 **誦** 尉也從言死 **誦** 知處告言之

區歎反 **誦** 從屈 **誦** 聲迂勸反 **誦** 從言同聲臣 **誦** 流言也從言 **誦** 夙聲古縣反

錯按史記淮南王安使其女為中詔 **誦** 長安注詔詔候也即此義翻併反 **誦** 荷也從言以聲 **誦** 何也從言佳聲臣錯按史記賈

誦 一曰誦的未反 **誦** 詛過秦曰陳利兵而誰何苛細 **誦** 也謂細詰問 **誦** 飾也從言華聲讀若 **誦** 蘭聲臣錯曰

之市佳反 **誦** 戒一曰更溝厄反 **誦** 以語防闢之 **誦** 誦或 **誦** 視也從言今聲臣錯按史記

也勒食反 **誦** 悲聲也從言斯省聲臣錯曰 **誦** 倉公傳曰診脉言視脉也遲 **誦** 鎮 **誦** 今謂馬悲鳴為嘶也欺低反 **誦** 罪也從言尤聲

反 **誦** 於言也焉秋反 **誦** 誦也從言未 **誦** 治也從言寸臣錯 **誦** 聲較須反 **誦** 曰寸法也奉辭伐

罪故從言此 **誦** 悉也從言音 **誦** 禱也累功德以求福 **誦** 會意他老反 **誦** 聲恩甘反 **誦** 論語云誦曰禱爾于

上下神祇從言晶聲臣錯按 **誦** 尚書金縢之辭是也柳水反 **誦** 從累 **誦** 行之迹也從

錯曰以行易其名也臣以為 **誦** 謚也從言未 **誦** 非聲子聲也疑脫誤常利反 **誦** 聲柳水反 **誦** 也

從言韋聲 **誦** 耻也從言奚 **誦** 謚或 **誦** 謚詬耻也從 **誦** 訥尉反 **誦** 聲亦啓反 **誦** 從集 **誦** 言后聲臣錯

曰春秋傳曰吾不忍 **誦** 詬或 **誦** 軍中反間也從 **誦** 其詬是也呵透反 **誦** 從句 **誦** 言葉聲田扶反 **誦** 軍中約讀若心中滿該從言亥 **誦** 傳譯四夷之言者

聲臣錯按字書又備也掎孩反 **誦** 從言畢聲移尺反 **誦** 疾言也讀若皆從三言臣錯曰 **誦** 毀也從言苟

誦 吳都賦颯盈伋壽是也遺合反 **誦** 聲補益反

兔兔 諧也從言兔
音 聲岑嵩反

逼也從言九聲讀
又若丘虔柔反

笑貌從言
益聲臣錯

曰猶笑言呢
呢也伊昔反

文二百四十六 重三十四

競言也從二言凡詰之屬皆從
詰讀若競臣錯曰會意渠命反

言也從詰從羊此義與美同
意臣錯曰通論詳矣石遣反
篆文善
彊語
也從

詰二人一曰逐也臣錯按詩曰無競惟烈競彊也春秋傳
曰晉師驅衛競逐也又曰二惠競爽二人俱爽也渠命反

痛怨也從詰賣聲春秋傳曰民無怨讟
臣錯曰象眾怨也故從二言馳谷反

文四 重一

聲也生於心有節於外謂之音宮商角徵羽聲也絲
竹金石匏土草木音也從言含一凡音之屬皆從音

臣錯曰通論
詳矣郁吟反

聲也從音鄉聲臣錯
曰通論詳矣州罔反
周禮樂有韻聲謂聲不能

越揚也
思甘反
虞舜樂也書曰簫韶九成鳳凰來儀從音召

道也士
樂竟為一章從音十十數之終
也臣錯曰通論詳矣周良反
樂曲盡
竟從音

從人臣錯曰樂人
曲所終也居競反

文六

辛

臯也從干二二古文上字凡辛之屬皆從辛讀若愆張林說臣錯曰干者不以其道干也故為立豈度反

童

男有罪曰奴奴曰童女曰妾從辛重省聲臣錯曰義見僮字津田風反

童

籀文童中與竊中同

從廿廿以為古文疾字

童

有罪女子給事之得接於君者從辛從女春秋云女為人妾妾不娉也臣錯曰

通論詳矣七接反

文三

重一

艸

艸生艸也象艸嶽相竝出也凡艸之屬皆從艸讀若足臣錯曰此字下半雖非干字以其形似即次於干

所謂據形聯系引而申之也士角反

業

大版也所以飾縣鐘鼓捷業如鋸齒以白畫之象其鉏鋸相承也從華從巾中象版詩曰巨業維樅臣錯

曰謂筍虞上橫板鋸齒刻之鑄鍾凡一屬齒縫挂八鍾兩層故云相承巾下版也疑怯反

業 古文

叢

聚也從華取聲臣錯曰此凡物叢萃也草木之叢在艸部全通反

叢

鷹無方也從華口寸臣錯

曰有問則對非一方也張釋之曰嗶嗶是也寸法度也會意得悔反

對

對或從士漢文帝以為責對而

為言多非誠對故去其口以從士也臣錯曰漢文帝幸虎園問守尉禽獸簿守尉不能對番夫從旁代對甚悉文帝

悅張釋之曰秦以利口而亡周勃張相如似不能言者帝感悟責對者見責問而對故云非誠易曰尚口乃窮故去

發傳通釋卷五

口士事也
取事實也

文四

重二

業

瀆業也從艸從卂卂亦聲凡業之屬皆從業臣
錯曰瀆業瀆也兩手持持業叢雜也滿速反

瞽

給事者從人從業業亦聲臣錯按春秋左傳曰王臣
公公臣大夫大夫臣士士臣阜阜臣隸隸臣僕僕臣

與與臣臺馬有園牛有牧臣錯以為此士天子元士周禮
一命者也阜猶進也秦漢十苛爵有上造顏師古曰造成
也言有成命於上也譚長所謂造上士則秦之大上造也
周禮有隸僕給勞辱之役者也又戎僕掌馭車尚書有左
右攜僕今在隸下知是攜挈之役者也與衆人也春秋左
傳晉食與人之城祀者絳縣老人為與尉遷為複陶又子

躡

古文
賦事也從業從八八分之也八亦聲讀若
頌一曰讀若非臣錯曰此古頌字布山反

文三

重一

𠄎

疎手也從夕又凡𠄎之屬皆從
卂臣錯曰併舉之也短疎反

𠄎

揚雄說奴
從兩手

𠄎

承也從手從奴半聲臣
錯曰半音封附恐反

𠄎

翊也從
奴從尸

從山山高奉承之義臣錯曰岳高之
狀也故為山高隅為山岳視登反

𠄎

取與也一曰大
從卂夊首聲臣

錯曰美哉與焉
與大也呼筭反

𠄎

蓋也從合奴
聲更堪反

𠄎

古文

𠄎

引給也
一從奴

卷之四

完

業

同也從廿凡共之屬皆從共臣錯
曰廿音入二十共也此會意具縱反

古文共臣錯
曰兩手共也
給也從共龍聲臣錯按春秋左傳
曰其或不襲邦有常刑短重反

文二 重一

分也從井界界予也凡異之屬皆從異臣錯曰界音
俾將欲予物先分異之也禮曰賜君子小人不同日

也會意
余吏反

分物得增益曰戴從異戔聲臣錯曰是分物得益也
史陳平分杜肉曰使平宰天下如分此肉矣眾喜而

戴之也會
意都愛反
籀文

文二 重一

共舉也從曰升凡昇之屬皆從昇讀若余臣
錯曰昇用力也兩手及爪皆用也以虛反

升高從昇尙聲臣錯
曰尙音信親延反
興或從下臣錯
曰亦高反
古文

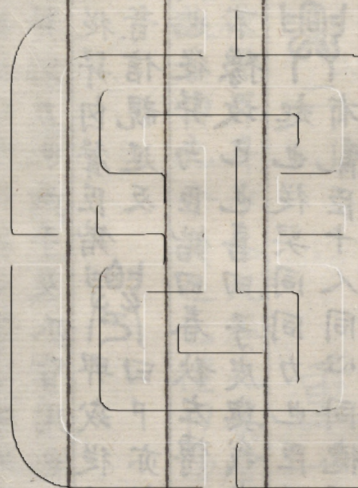
黨與也從昇与臣錯曰春秋左傳曰伯有聞子皮
之甲不豫攻已也喜曰子皮與我矣會意尹汝反

起也從昇同同力也臣錯曰周武王曰予
有亂臣十人同心同德周所以興也會意

香澄
反

文四 重三

說文解字通釋卷第五



說文解字通釋卷第六

繫傳六

文林郎守祕書省校書郎臣徐鉉傳釋

朝散大夫行祕書省校書郎臣朱翱反切

三十部 文三百 重七十八

𠄎 义手也從三 凡曰之屬皆從
曰臣錯白兩手相义也俱燭反

𠄎 身中也象人要自曰之形從曰交省聲臣錯曰
要猶要也腰為中關所以自曰持也於消反

古文
要

文二

重一

晨

早昧爽也從日辰辰時也亦聲夙夕為夙曰辰為晨皆同意凡晨之屬皆從晨申錯曰凡自夜半子以後為晝昧爽為寅於歲為正月夏正之始也二陽初生和氣之始美莫甚焉君子以行事春秋左傳曰昧旦丕顯後世猶急人君未明求衣孟子曰鷄鳴而起孜孜為善者舜之徒歟曰者自的持也石淪反

農

耕也從晨田聲臣錯曰晨耕也自當為田字乃得聲疑非聲奴聰反

古文

亦古

農

農

農

農

農

農

農

文二

重三

爨

齊謂之炊爨曰象持甑口為竈口并推林內火凡爨之屬皆從爨臣錯曰取其進大謂之爨取其氣上謂

之炊七
亂反

爨

爨文
爨者所以枝鬲者從爨省鬲

爨

血祭也象祭竈也從爨省

爵所以祭也從分分亦聲臣錯曰爵酒也分分姓也許僅反

文三

重一

革

獸皮治去其毛革更之象古文革之形凡革之屬皆從革臣錯曰此從古文革省之也溝厄反

革

古文革從卅卅年為一世而道更也曰革

去毛皮

也論語

曰虎豹之鞞從革郭聲臣錯曰皮去其毛

革

革鞞革也

革鞞從革干

各聲

生革可以為縷束也

革

革鞞

革鞞

革鞞

革鞞

革鞞

革鞞

按周禮鮑氏為甲攻皮之工也注云或作鞞別卓反

革

革鞞

攻皮治鼓工也從革軍聲讀若運臣錯按

革

革鞞

周禮作

革

革

革

革

革

革

革

革

革

革

革

革

革

革

革

革

革

革

革

革

婦人或能刺革

革

革

革

革

革

革

革

革

革

之也別

革

革

革

革

革

革

革

革

革

革

革

履空猶言履熱也呂氏春秋曰宋

革

革

革

革

革

革

革

革

革

革

革

革

革

革

革

革

革

錯曰周禮有鞞

革

革

革

革

革

革

革

革

革

革

延徒字也此字今俗作

革

革

革

革

革

革

革

革

補履下從革丁聲臣錯曰今履底下

革

革

革

革

革

革

文五十九

重十一

鬲

鼎屬也實五穀斗二升曰穀象腹交文三足凡鬲之屬皆從鬲臣錯曰上頸也腹交文謂其刻飾也五穀

六斗也連的反

鬲

漢令鬲從瓦麻聲臣錯曰漢中蜀地以瓦為之也

鬲

鬲或

鬲

三足鍤也一曰滌米

器也從鬲支聲臣錯曰釜大口曰鍤魚倚反

鬲

三足釜也

鬲規聲臣錯曰

今見有古銅

器如此甬為

鬲

秦名曰土釜鬲從鬲

鳥喙堅隨反

鬲

鬲屬也從鬲

鬲

牛聲讀若過臣錯曰

土釜瓦為之又交趾之

鬲

大釜也一日鼎大上小下若

南或用土為鍋古多反

鬲

錯按詩曰誰能烹魚

鬲

鬲

鬲

鬲

鬲

鬲

鬲

鬲之釜鬲似侵反

鬲

鬲

鬲

鬲

鬲

鬲

鬲

鬲

底曰鬲

鬲

鍤屬也從鬲甫聲臣錯曰

量六斗四升曰鬲分武反

鬲

鬲

鬲

鬲

鬲

鬲

鬲

子孕反

鬲

鬲

鬲

鬲

鬲

鬲

鬲

鬲

鬲

鬲

鬲屬從鬲疋聲臣錯曰疋音

呼於獻為旁

鬲

鬲

鬲

鬲

鬲

鬲

鬲

鬲

鬲

散也春秋左傳曰明而未融

孫綽曰融而為川瀆以弓反

鬲

鬲

鬲

鬲

鬲

鬲

鬲

鬲

鬲

鬲聲臣錯曰氣

盛也欣消反

鬲

鬲

鬲

鬲

鬲

鬲

鬲

鬲

鬲

林賦給渠鼎鬲如

此作也方未反

鬲

鬲

鬲

鬲

鬲

鬲

鬲

鬲

鬲

文十三

重五

𩰇 𩰇也古文亦鬲字象熟飪五味气上出凡𩰇之属皆從𩰇臣錯曰言此古書鬲字今則别也𩰇气之狀也

連的
反
𩰇 鬻也從鬻侃聲臣錯曰此今𩰇字春
𩰇 鬻或從
秋左傳曰饘於是鬻於是遮
延反
𩰇 食行聲

𩰇 鬻或從
𩰇 鬻或從
𩰇 鬻或從
𩰇 鬻或從
𩰇 鬻或從

𩰇 鬻或從
𩰇 鬻或從
𩰇 鬻或從
𩰇 鬻或從
𩰇 鬻或從

𩰇 鬻或從
𩰇 鬻或從
𩰇 鬻或從
𩰇 鬻或從
𩰇 鬻或從

𩰇 鬻或從
𩰇 鬻或從
𩰇 鬻或從
𩰇 鬻或從
𩰇 鬻或從

𩰇 鬻或從
𩰇 鬻或從
𩰇 鬻或從
𩰇 鬻或從
𩰇 鬻或從

鬻或從
食束
為糲從鬻機
聲彌悅反
𩰇 鬻也從鬻𩰇聲臣錯
曰麋即鬻也融六反
𩰇 鬻或省
𩰇 鬻或省
𩰇 鬻或省
𩰇 鬻或省
𩰇 鬻或省

鬻注云粉稻米餅之曰養又劉熙釋名云蒸燥屑餅之曰
養臣錯以為皆非也夫粉米蒸屑皆餅也非養也許慎曰
養稻餅也臣謂炊稻米爛乃擣之如黏然後蒸之不為粉
也粉養以豆為粉以擽養上也餌則先屑米為粉然後溲
之故許慎云餌餅也養之言滋也然也欲其柔釋其大也
餌之言珥也欲其堅潔而淨若玉珥然也諸家之說莫精
於說文也

然侍反
𩰇 鬻或從
𩰇 鬻或從
𩰇 鬻或從
𩰇 鬻或從

𩰇 鬻或從
𩰇 鬻或從
𩰇 鬻或從
𩰇 鬻或從
𩰇 鬻或從

𩰇 鬻或從
𩰇 鬻或從
𩰇 鬻或從
𩰇 鬻或從
𩰇 鬻或從

𩰇 鬻或從
𩰇 鬻或從
𩰇 鬻或從
𩰇 鬻或從
𩰇 鬻或從

𩰇 鬻或從
𩰇 鬻或從
𩰇 鬻或從
𩰇 鬻或從
𩰇 鬻或從

𩰇 鬻或從
𩰇 鬻或從
𩰇 鬻或從
𩰇 鬻或從
𩰇 鬻或從

亦謂相闞也。蹠脚脛下骨也。春秋左傳傳以戈荆林雍斷足。此會意戶把反。凡刃鞞屨皆手用力相佐使之許慎傳其義不憊。猶故闞疑也。俱燭反。

闞 亦持也。從反。取闞臣錯曰。

文八

重一

闞 兩士相對。兵仗在後。象鬥之形。凡鬥之屬皆從門。臣錯曰。乙為兵也。當豆反。

闞 遇也。從門。斲聲。臣錯按孟。闞也。從門。共聲。孟子曰。鄒與魯。闞恨。絳反。

闞 經繆殺也。從門。琴聲。臣錯按荆。楚。經繆。繆也。里由反。闞取也。從門。龜聲。讀若。

歲時記曰。俗有藏鉤戲。起鉤弋夫人。闞。智力少劣也。從劇。此字義則不引。鉤弋之梗。尤反。闞。門爾聲。臣錯按。

彌慢意也。寧洗反。闞。闞連結闞紛相牽也。從門。夔聲。臣錯曰。一作夔音紛。此今俗書紛字弗羣反。

闞 闞也。從門。賓省聲。讀若續。臣錯曰。今俗作續字。匹人反。闞。恒訟也。詩云。兄弟闞于牆。從門。兒。

善訟者也。臣錯曰。闞。試力士。鏹也。從門。從戈。或從戰省。兒。小兒也。許壁反。闞。讀若縣。臣錯曰。謂為鏹。以試力士。舉之較其彊弱。故從門。豫。犬反。

文十

又 手也。象形。三指者。手之列多略。不過三也。凡又之屬。皆從又。臣錯曰。凡手。拇。指。頭。指。力之率。其後二指。佐佑之不動。故略為三也。廷救反。

司 手口相助也從又口臣錯曰以謀以力也會意延救反 又 臂上也從又從古文 文 臣錯曰臂上

一節也指 乙 古文衣象形臣錯曰此既象形直學人曲肱而寫之乃得其實不爾即多相亂也

事吉弘反 乙 手相錯也從又象义之形 又 手足甲也從又

象义形臣錯曰 乙 矩也家長率教者從又舉杖臣 又 錯曰指事通論詳矣浮甫反

指事側狡反 乙 老也從义 又 籀文 又 容或從人臣錯按春秋左 又 史蘇走反 又 籀文 又 傳曰趙俊在後字作此 又 和也從言又炎聲籀文變從平音能字讀若溼臣錯曰又 又 手也任力也雍雍啗啗心和形於言也平入也相聶反

引也從又冒聲臣錯曰古士樂 又 引也從又申聲 又 有曼聲是長之聲也舞飯反 又 昌古文申臣錯

日引而申之 又 也式人反 又 分决也從又平象决形臣錯曰 又 物也 又 所以决之之器也易曰夫决也此指事

右賣 又 治也從又 又 握事者也臣錯曰周公 又 尹 又 尹天下治天下也此指事與準反

又取也從又虛聲臣錯按任昉彈劉整 又 文曰舉手查范臂當作此獻字側已反 又 引也從 又 臣錯曰於音 又 拭也從又持巾在尸下臣錯按左 又 德利之反 又 思親都賦曰厥馬江洲所子反 又 逮也從又人臣錯曰及 又 古文及秦刻石及如此臣錯 又 前人也會意其急反 又 曰此字以甲乙之乙字頭曲

下叙甲乙下屈也秦 又 古文及臣錯曰似 又 嶧山會稽山碑也 又 也字但少曲身 又 亦古 又 禾束也從又持禾臣錯按春秋左傳曰 又 或取一秉秆焉詩曰彼有遺秉鄙永反 又 又丁反

或取一秉秆焉詩曰彼有遺秉鄙永反 又 又丁反

或取一秉秆焉詩曰彼有遺秉鄙永反 又 又丁反

或取一秉秆焉詩曰彼有遺秉鄙永反 又 又丁反

或取一秉秆焉詩曰彼有遺秉鄙永反 又 又丁反

或取一秉秆焉詩曰彼有遺秉鄙永反 又 又丁反

形臣錯曰又反手也丁象物之反覆此指事府晚反

服字從此 伐六反 錯曰中技順也順則滑也指事俞勞反

出 楚人謂十問吉凶曰穀從又持崇讀若 贄臣錯曰崇神禍也此會意振稅反

汝南名收茅為叔臣錯 曰收拾之也尸竹反 叔或 入水有所取也從

回回淵水也讀若沫臣錯曰入水底取也孔子曰呂 梁之水回流九十里曰狀之為難入也會意謀骨反

捕取也從又耳周禮獲者取左耳司馬法 曰載獻賊賊者耳臣錯曰會意此矩反 又持姓臣

錯曰指事 上以袂拘而退其塵不及長者子夏之門 也似袂反

反 古文

反 治也從又月月 事之節臣錯曰

𠄎

滑也詩云𠄎𠄎達𠄎從又中一曰取也臣

𠄎

楚人謂十問吉凶曰穀從又持崇讀若 贄臣錯曰崇神禍也此會意振稅反

叔

叔或 入水有所取也從

𠄎

又持姓臣

𠄎

又持姓臣

𠄎

古文彗從竹習臣錯曰掃於尊加帚於箕

人當灑掃應對 可也當習之也 彗或 借也闕臣錯曰邈 馭從此格雅反

段 譚長說 同志為友從二又相交臣 錯曰二手相順延九反

習 亦古 法制從又庶省聲臣錯曰布指 知尺舒肱知尋故從手特路反

文二十八

重十六

𠄎 左手也象形凡才之屬皆從才臣 錯曰才佐也右手之佐也則可反

𠄎 賤也執事者從才甲臣錯曰右重 而左卑也在甲之下會意賔而反

文二

史

記事者也從又持中中正也凡史之屬皆從
史臣錯曰記事當主於中正也會意瑟耳反

事

職也從史之省聲臣錯
曰亦取於正也側字反
古文事臣錯曰此
則之字不省也

文二

重一

支

去竹之枝也從手持半竹凡支之屬
皆從支臣錯曰竹葉下垂也章移反

秉

古文
持去也從支
奇聲牽奇反

文二

重一

聿

手之捷巧從又持巾凡聿之屬皆從
聿臣錯曰巾所持也指事女攝反

聿

習也從聿帚聲臣錯按春秋左傳窳
俞曰臣以為肄業及之也羊媚反

聿

籀文

聿

篆文隸臣錯曰
矣疑字之左也

聿

持事振敬也從聿在崩上戰戰
兢兢臣錯曰通論詳矣息六反

聿

古文肅
從心尸

文三

重三

肅

所以書也楚謂之聿矣謂之不律燕謂之弗從聿一
聲凡聿之屬皆從聿臣錯曰筆尚便捷故王羲之筆

經曰筆尚輕重則
躡矣會意與必反

簫

秦謂之筆從聿竹臣
錯曰會意碑乙反

聿

聿飾也從聿從彡俗語以
書好為聿讀若滂也臣錯

曰筆經曰世人多以流離象牙為筆管屢飾則有之然筆尚輕也凡飾物通用彡字也將親反者聲臣錯曰著於竹帛曰書也式魚反

文四

畫 界也象由四界聿所以畫之凡畫之屬皆從畫臣錯曰若筆畫之也片其界也指事戶夢反

書 古文 亦古文畫臣錯曰畫 日之出入與夜為界從畫省從曰臣錯曰會意論語曰今汝畫畫止也若夜至畫而止也貞狩反

畫 籀文

文二

重三

隶 及也從文尾省又特尾者從後及之也凡隶之屬皆從隶徒再反

隸 反也從隶泉聲詩曰隸天之未陰雨徒再反 隸 附着也從隶 隸 篆文 隸從

古文之體臣錯曰今人書用此字

文三

重一

取 堅也從又取聲凡取之屬皆從取讀若鏗錯古文以為取字臣錯按白虎通曰臣者纏堅也屬志自堅固

會意苦

關反

取 纏絲急也從取 取 剛也從取從土臣錯曰 取 立 絲省聲亂忍反 取 剛土也會意激賢反 取 立

也從豆聲臣錯曰豆籀文堅
器也故為堅立韶乳反

文四

重一

臣

牽也事君也象屈服之形凡臣之屬皆從臣臣錯曰通論詳矣石真反

𠄎

乖也從二臣相違讀若誑臣錯申臣不叶力爭於事乖也句唱反

臧

籀文

善也從臣戕聲走張反

文三

重一

𠄎

以殺殊人也禮受以積竹八觚長丈二尺建於兵車旅賁以先驅從又凡聲凡受之屬皆從受臣錯曰斷

絕分析為殊積竹謂削去白取其青處合為之取其有力也漢昌邑王買積竹杖是也詩云伯也執受為王前驅觚稜也受音殊船區反

𠄎

受也從受示聲或說城郭市里高縣羊皮有不當入而欲入者暫下以驚牛馬曰𠄎故從示受詩曰何戈

與𠄎臣錯按馮翊有𠄎詡縣丁鼠反

𠄎

軍中士所持受也從木從受司馬法曰執羽以投臣錯曰以木為之

質賤也

𠄎

相擊中也如車相擊故從受從事也

擊下也從受青聲一曰素也

𠄎

下擊上也從受

臣錯曰繇遙也特婁反

𠄎

縣物毆擊也從受𠄎聲

殺 推殺物也從殳豕聲臣錯
日推音丈追反丁燭反
臣錯曰以枚擊也恩

斗 擊頭也從殳高聲臣錯按春秋左
傳曰奮其枚以敲之也口卓反
擊聲也從
殳虎聲庭

硯 擊中聲也從殳臣聲臣
錯曰醫醫從此於計反
推物也從殳耑省聲
臣錯曰推音直推反

徒亂 擊空聲也從殳官聲臣錯曰謂器外
反 擊空聲也從殳官聲臣錯曰謂器外
無隙內空擊之其聲散然杜紅反
相雜
錯也

從殳肴聲臣錯曰殳所以表物
今則雜錯故為殺也侯交反
妄怒也一曰殺有決
也從殳彖聲臣錯曰

春秋左傳殺敵為果致果
為殺辛豕殺怒也言既反
揉屈也從殳亓古東字
殿字從此臣錯曰東順也

見岫 戍邊也從殳從彳臣錯
反 曰彳行也會意與辟反
古文從
殺改
大剛

卯也以逐精鬼從殳亥
聲臣錯曰改音苟核反

文二十

重一

殺 戮也從殳杀聲凡殺之屬皆從
殺臣錯曰杀從义木聲色軌反

殺 古文
殺 古文
殺 古文
殺 籀文
殺 殺

臣殺君也易曰臣弑其
君從殺省式聲失忠反

文二

重四

多說文籀
文一字

鳥之短羽飛凡几象形凡几之屬皆從几
讀若殊臣錯曰殳從此象短羽形舡區反

鳥 新生羽而飛從多從几臣錯曰几短羽故云新生羽
又多部今字從多人物之人也與此相似但几音
字左畫上出几音字
右畫上出也支先反 鳥 舒鳧從鳥几聲臣錯曰
鳧短羽也名舒鳧凡無反

文三

寸 十分也人手卻一寸動繡謂之寸口從又一凡寸之
屬皆從寸臣錯曰一者記手腕下一寸此指事也鹿麤

反 巽

寸 廷也有法度者也從寸之聲臣
錯曰守寺也寸法度也辭伺反 將 帥也從寸將
首聲子長反

寸 澤理也從二口從又寸二口亂也又寸分理之多聲
此與戛同意度人之兩臂為尋八尺也臣錯曰口言

也子為器也詩曰如彼筮室于道謀是用不潰于成謀夫
孔多是用不售故云亂也又手也寸法度理之也音艾

似侵 專 六寸簿也從寸專聲一曰專紡專臣錯曰簿文
反 簿也詩曰乃生女子載弄之瓦注云紡塼也臣

以為今絡絲之 塼也準旋反 布也從寸甫聲臣錯曰布以法度也
相如子虛賦曰專結縷法云布也專

字如此 導 導引也從寸道聲臣錯
甫受反 曰以寸引之也徒號反

文七

皮 剥取獸革者謂之皮從又為省聲凡皮之屬皆從皮
臣錯曰又手也生曰皮理之曰革柔之曰韋貧知反

竹 古文皮臣錯曰禮如竹
箭之有筠筠從皮也 籀文 面生氣也從
皮包聲臣錯

曰面瘡也
皮豹反
𩑦 面黑气也從皮于聲臣錯曰
今醫方云軒黠也根旱反

文三

重二

𩑦

柔韋也從北皮省夆省凡夆之屬皆從夆讀若奕一
曰若雋臣錯按周禮考工記注云攻皮之工蒼頡篇

有韆夆也此解
脫誤爾件反

𩑦

古文

𩑦

籀文夆

𩑦

羽獵韋縵從夆

𩑦

鳥獸

𩑦

虞書曰

毛從夆從衣臣錯曰此亦𩑦字鳥以柔
毳為衣故從衣當言從衣從夆皆脫誤

文二

重三

𩑦

小擊也從又卜聲凡𩑦
之屬皆從𩑦潘伏反

𩑦

教也從𩑦启聲論語曰不憤不啓
臣錯曰啓發教道之也溪稱反

𩑦

通也從彳從
𩑦支育聲一曰

𩑦

相臣錯曰育亦
𩑦也遲別反

𩑦

古文

𩑦

擊也從支肇

𩑦

疾也從

𩑦支每聲

𩑦

強也從支民聲臣錯按尚
書弗啟作勞也眉引反

𩑦

強也從支予聲

𩑦

臣錯曰務發霧

𩑦

啓教字從

𩑦

逆也從支白聲周書曰常啟常任臣錯曰

此勿赴反

𩑦

逆猶切近也今尚書常伯作伯不曰反

𩑦

齊也從支從東正亦聲臣錯曰東
之又小擊之使正會意之靜反

𩑦

為也從支交

𩑦

聲臣錯曰易

曰文效也
侯敬反

𩑦

使為之也從支古聲臣
錯曰故使之也骨渡反

𩑦

正也從支正

𩑦

聲臣錯曰政

正也子帥以正孰敢不正周官司馬掌
邦政謂九伐之法也支擊也真性反
數也從支也
聲讀與施同

臣錯按尚書曰翁受
敷施今作施申而反
敷也從支專聲周書曰
敷用敷遺後人甫丈反
主

從支典聲臣錯曰
今作典顛映反
敷也從支麗聲臣錯按詩曰商之
孫子其敷不億今詩借麗字蓮弟

反
敷計也從支婁
聲率武反
敷也從支凍臣錯曰凍鍊
字也支推鍛之也會意郎電反

支
汲汲也從支子聲周書
曰攷攷無怠則敷反
分也從支分聲周書曰
乃惟孺子攷讀與敷同

臣錯曰今尚書曰乃惟孺子頌朕
不暇當作攷也今借頌不攀反
止也從支旱聲周
書曰攷我于艱臣

錯曰今尚書借
扞字侯玩反
豉有所治也從支豈聲讀若墜臣錯按
春秋左傳十六族有墜豉又晉有庾

數偶
來反
平治高土可以遠望也從支尚聲臣錯
按史記韓信行營高敞地會意赤支反
也

從支伸聲
式人反
更也從支已聲李陽水曰已有過支
之即改臣錯曰從戊己之己古亥反
也

更也從支繼聲臣錯
曰支有為也秘繼反
改也從支丙
聲干諍反
誠也帀地曰
教從支束聲

臣錯按春秋左傳注曰執
鞭以出教令也暢陔反
使也從支取
首聲而攝反
收也從
支僉聲

留琰
反
擇也從支南聲周書
曰敲乃甲冑梨桃反
繫連也從支喬聲周
書曰敲乃干讀若矯

臣錯曰干盾也尚書注曰連盾絲也臣
錯以為紛小組帶所以繫盾臯已少反
合會也從支
合聲苟合反

隙
列也從支陳聲臣錯曰古
書軍隙多如此遲慎反
仇也從支啻聲臣錯
曰啻式豉反田溺反

篆書

紉 止也從支求
聲見岫反

斂 強取也周書曰斂攘矯
度從支兌聲徒活反

斂 解也
從支

畢聲詩云服之無斂斂厭也一曰終也臣
錯按尚書彝倫攸斂斂解散也移反

斂 置也從支
赤聲臣錯

曰放置之
也詩夜反

斂 行水也從支人水省臣錯曰
支入水所杖也會意延秋反

斂 泰刻石嶧山
石文攸如此

斂 撫也從支士聲讀與撫同臣錯
按尚書古文撫或如此芳武反

斂 撫也從支米聲周書曰亦未
克救公功讀若珥名洗反

斂 救或
從人

易亦聲臣錯曰輕
易之也列義反

斂 戾也從支韋
聲字歸反

斂 怒也詆也
也從支韋

聲得
昏反

斂 毀也從支貝賦
敗皆從貝臣錯

曰多歲必厚亡貝貨也
故從貝會意步拜反

斂 籀文敗從艮臣
錯曰積貝也

斂 煩也從
支齒聲

曾豕
反

斂 暴也從支完臣錯曰當其
完聚而欲殺之也可候反

斂 刺也從支蚩
聲眠雉反

斂 閉也從支度聲讀若杜臣
錯曰今借杜字徒土反

斂 戲或
從刀

斂 塞也從支
念聲周書

曰斂乃穿
奴輒反

斂 斂盡也從支
畢聲畢聿反

斂 捕也從支牛
聲申立反

斂 擊鼓
也從

支豈豈亦聲讀若屬臣錯曰鼓擊之鼓
也豈陣樂也故云亦聲此會意昆觀反

斂 敬也從支
聲臣錯曰今

斂 擊也
從支

周禮考功字
如此刻保反

斂 擊也從支句聲讀若扣臣錯
曰周禮斂闢字如此可候反

斂 擊也從支
聲臣錯曰今

斂 擊也
從支

工聲昆
戎反

斂 擊也從支豕
聲輟角反

橫槌從支高聲臣錯曰
從旁橫擊也口交反

斂 擊也從支高聲臣錯曰
從旁橫擊也口交反

斂 擊也從支豕
聲輟角反

橫槌從支高聲臣錯曰
從旁橫擊也口交反

斂 擊也從支豕
聲輟角反

斂 擊也從支豕
聲輟角反

斃 敗也從支兒
聲逆計反

斃 放也從支圭
聲迂往反

斃 圻也從支從厂
厂之性圻果熟

有味亦圻故謂之斃從未聲臣錯曰支擊取
也厂厓岸也未草重葉有滋味也軒其反

斃 去陰之
形也從

支蜀聲周書曰則
剝歌黥輟角反

斃 冒也從支昏聲周書
曰斃不畏死眉引反

斃 禁也一
曰樂器

控揭也形如木虎從支番聲臣錯曰挫口
江反揭口八反如虎皆有鉏鋸也疑舉反

斃 研治也從
支果聲舜

女弟名斃首臣錯按漢書
古今人表云斃手若墮

斃 持也從支金聲
讀若琴巨任反

斃 棄也
從支

晉聲周書以為討詩
云無我斃芳市柔反

斃 平田也從支田周書
曰斃爾田笛前反

斃 殺改
大剛

卯以逐鬼彫也從支
已聲讀若呂古亥反

斃 次弟也從支
余聲夕與反

斃 毀也從支襄
聲臣錯曰人

毀之也孔安國曰壞孔
子宅當作此字古賣反

斃 毀也從支卑
聲辟米反

斃 養牛人也
從支牛詩

曰收人乃夢臣錯
曰會意莫叔反

斃 擊馬也從支
束聲測麥反

斃 小春也從支算
聲臣錯曰斃去

小麥皮也
又萬反

斃 箭田也從支
亮聲牽聊反

文七十八

重六

斃

上所施下所効也從支攴凡教之屬皆從教臣錯
曰支所執以教道人也攴音教效也會意角效反

斃

古文教臣錯曰古
言字以言教之

斃

古
文斃 覺悟也從教從口口
尚朦也曰聲遐斃反

斃

篆文
斃省

文二

重三

卜 灼剥龜也象炎龜之形一曰象龜兆之從橫也凡卜之屬皆從卜也伏反

卜 古文卜臣錯曰兆有如此者

卦 筮也從下圭聲古賣反

稽疑今文借稽字古弓反 貞 卜問也從卜貝以為贄一曰鼎省聲京房所說臣錯

曰周禮有大貞之禮謂下大事也齋 卦 易卦之上體商以上詩曰檜粟出卜會意陟情反

錯曰尚書曰曰貞曰 占 視兆問也從卜口臣錯今借悔字虎配反 錯曰會意之廉反

卜召聲 卦 灼龜坼也從卜小象形臣錯曰食犬反 卦 北有如此者指事池沼反

爽 文八

重二

用 可施行也從卜中衛宏說凡用之屬皆從用臣錯曰尚書龜筮共違于人用靜吉用作凶又曰先人不違

卜卜者所以卜之於先君考之於神明余俸反

用 古文 用 男子美稱從用父父亦聲臣錯曰男子之美稱言用也父者老也會意分武反

蕭 用也從用庚庚更事也易曰先庚三日臣錯曰尚書有能奮庸奮庸起用也會意與封反

從用苟省臣錯曰苟音亟 甯 所願也從用甯省聲臣錯曰甯猶寧也今俗人言甯

如此年徑反

文五

重一

爻

爻也象易六爻頭交也凡爻之屬皆從爻臣錯曰六爻六位皆爻也侯交反

𦵏

藩也從文林詩曰營營青繩止于樊臣錯曰藩籬落也二水中枝交也會意復翻反

文二

XX

二爻也凡爻之屬皆從爻臣錯曰若網交綴也略迥反

爾

麗爾猶靡麗也從門致其孔致介聲此與爽同意臣錯曰麗爾麗歷然希疎點綴見明也門蒙象也而俾

爽

明也從致大臣錯曰致孔歷歷然大其中隙縫光也尚書曰昧爽昧爽微明也色敞反

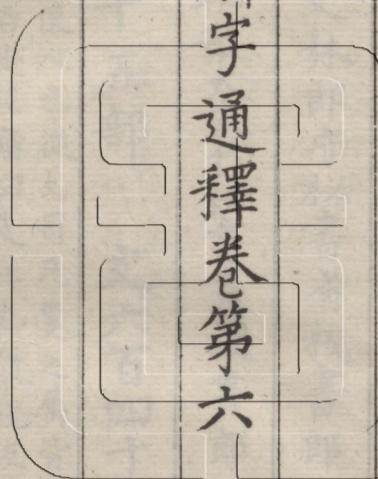
爽

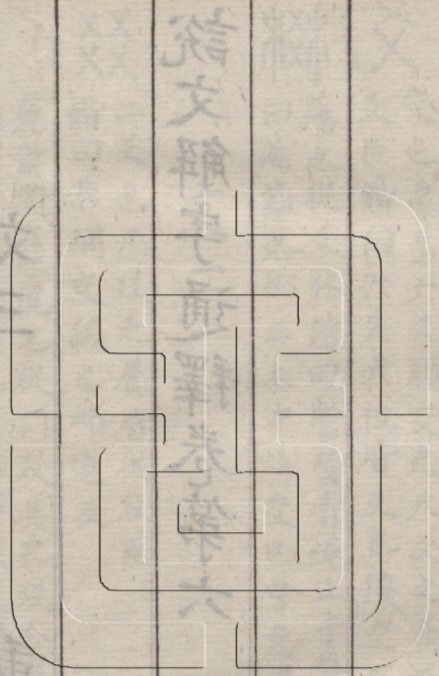
篆文爽

文三

重一

說文解字通釋卷第六





說文解字通釋卷第七

繫傳七

文林郎守祕書省校書郎臣徐鉉傳釋

朝散大夫行祕書省校書郎臣朱翱反切

三十五部 文六百四十 重百十二

𠄎

舉目使人也從支目凡𠄎之屬皆從
𠄎讀若磁臣錯曰支止也隸悅反

𠄎

營求也從𠄎人在宀中商書高宗獲得說使百工營
求得之傳巖巖穴也臣錯曰人與目隔穴與人字也

目經營而見之然後指使人求之也支所以指畫也營經營也臣以為高宗見湯得伊尹於負鼎又見朝士無可類此者乃使百工處處營求果得之於傳巖也尚書作營翻正反

闖 依目視也從旻門聲弘農胡祿有闖鄉汝南西平有闖亭無云反

文四

目 人目也象形重童子也凡目之屬皆從目莫叔反

回 古文 目也從目 聲 讀若告之謂調臣錯曰

目 請轉目視人也靈光殿賦曰目暎轉而意迷邦見反 目無常主也從目玄聲臣錯曰目眩眩也迴苗反

眇 目匡也從目 此聲寂帝反 目旁毛也從目夾聲臣錯曰史云離婁不見目眇者也節攝反

瞶 盧童子也從目縣聲臣錯曰盧黑也眼中黑子也楊雄甘泉賦曰玉女無所眺其清盧是也預犬反

瞿 目童子精瞿也從目喜聲 讀若爾雅禧福軒其反 目旁薄綴從山也從目高聲臣錯按楚辭曰靡顏膩理遺視瞿瞿

瞿 今人云眼臉單也名連反 大目也從目非聲甫肥反 大目也從目啟

瞿 聲侯 大目也從目 曰睥其目注云睥出目也戶版反 從目或

瞿 大目也從目 愛聲呼遠反 平目也從目滿聲臣錯曰目

大目出也從目 軍聲工鈍反 目響響也從目 聲春秋傳有鄭

葵名 **晄** 視而止也從目 𠄎 目真遠視也從目勿聲一

反 **𠄎** 𠄎聲旨闌反 **𠄎** 目有所恨而止也從目分聲臣錯按 **𠄎** 𠄎聲

臣錯曰微視 **𠄎** 察也從目祭聲臣錯曰左思魏都賦 **𠄎** 曰有睇呂梁言下視呂梁也刺細反

之也匹妙反 **𠄎** 見也從目者 **𠄎** 古文睇 **𠄎** 目相及也從目隶省

反 **𠄎** 𠄎聲得古反 **𠄎** 從見 **𠄎** 聲讀若與隶同也道

合 **𠄎** 目不相聽也從目癸聲臣錯按易睽 **𠄎** 𠄎望也從

反 **𠄎** 卦曰二女同居其志不相得亨圭反 **𠄎** 目希聲

海岱之間謂𠄎曰睇臣錯曰班固西都賦 **𠄎** 目不明從

曰睇秦嶺大儿睇望字皆當如此忻祈反 **𠄎** 目末聲門

撥 **𠄎** 轉日視也從目 **𠄎** 小兒白眼也從 **𠄎** 目則視

反 **𠄎** 𠄎聲別安反 **𠄎** 目梓聲鋪患反 **𠄎** 也從目

辰聲臣錯曰謂目略視之也古詩曰 **𠄎** 目昧謹也從目

盈盈一水間睇睇不得語也莫獲反 **𠄎** 隶聲讀若鹿盧

木 **𠄎** 𠄎也從目各 **𠄎** 失意視也從目脩聲臣錯曰左

反 **𠄎** 𠄎聲勤託反 **𠄎** 思魏都賦曰睇焉失所他狄反

𠄎 謹鈍目也從目 **𠄎** 目動也從目 **𠄎** 恨張目也從

國步斯曠 **𠄎** 目無明也從目𠄎聲讀若委臣錯按春秋

婢民反 **𠄎** 左傳曰目於睇并蓋為隱語也言井無水

若目無精也 **𠄎** 仰目也從目佳聲臣錯曰睇 **𠄎** 目搖

皆之九反 **𠄎** 𠄎也又梁宋水名許惟反 **𠄎** 也從

目勺省聲 **𠄎** 旬或從目旬臣錯按史記項梁眇 **𠄎** 大

廻萬反 **𠄎** 籍曰可行矣謂動目移視之也 **𠄎** 視

也從目萑聲臣錯 **𠄎** 目順也從目空聲一曰敬和 **𠄎**

曰驚視也吁釀反 **𠄎** 也臣錯曰通論詳矣莫叔反 **𠄎**

也從目萑聲臣錯 **𠄎** 目順也從目空聲一曰敬和 **𠄎**

曰驚視也吁釀反 **𠄎** 也臣錯曰通論詳矣莫叔反 **𠄎**

也從目萑聲臣錯 **𠄎** 目順也從目空聲一曰敬和 **𠄎**

曰驚視也吁釀反 **𠄎** 也臣錯曰通論詳矣莫叔反 **𠄎**

也從目萑聲臣錯 **𠄎** 目順也從目空聲一曰敬和 **𠄎**

僻列 **眇** 目傷眇也從目多聲一曰曹堯臣錯曰 **眇** 目

反 **眇** 曹堯臣汁疑也今人言眼堯眇齒離反 **眇** 目

也從目蔑省聲臣錯按宋玉風賦 **眇** 眇也從目夬聲臣

曰中眉為眇得目為眇名噓反 **眇** 眇也從目夬聲臣

反 **眇** 目病也從目 **眇** 目不明也從目未聲臣錯按

良聲力上反 **眇** 春秋左傳吳子夷昧亡貝反

眇 戴目也從目間聲江淮之間謂眇曰 **眇** 目

錯曰戴目目望陽也 **眇** 古視字候間反 **眇** 目

也從目米聲臣錯按呂氏春秋瞽師之 **眇** 目不正從目

愛子也不免枕之以糠眯之也名洗反 **眇** 眇聲臣錯曰

潘岳射雉賦曰目不步 **眇** 目童子不正也從目來聲臣

體衰眇旁別惕弔反 **眇** 錯曰眇眇者目光聲也勤

菜 **眇** 眇也從目傲聲臣錯 **眇** 脩或從斗臣 **眇** 目不

反 **眇** 曰脩自失也尹修反 **眇** 錯曰斗聲 **眇** 從正

也從目失聲臣錯曰其視 **眇** 童蒙也從目蒙聲一曰不

散若有所失也暘七反 **眇** 明也臣錯按周禮樂師有

瞽矇目不明者於 **眇** 一目小也從目少亦聲 **眇** 目偏

聽聲審也母東反 **眇** 臣錯曰會意彌少反 **眇** 目偏

從目丙聲一曰衰視也秦語臣錯曰楚辭 **眇** 目無眸子

曰滿堂兮美人忽獨與余芳目成弭釗反 **眇** 從目亡聲

泛彭 **眇** 目陷也從目 **眇** 目但有朕也從目鼓聲臣錯

反 **眇** 咸聲刻洽反 **眇** 按說尚書者言目漫若鼓反

也朕但有黑子外微 **眇** 無目也從目 **眇** 惑也從目榮

黑影而已昆覩反 **眇** 突聲蘓后切 **眇** 首聲臣錯按

史記曰朝 **眇** 營 **眇** 目小也從目 **眇** 棺目也從目又聲

或天子玄經反 **眇** 坐聲泉和反 **眇** 臣錯曰棺槨也又

音眇字 **眇** 目小衰視也從目弟聲南楚謂眇睇臣錯

烏未反 **眇** 按班固幽通賦曰養流睇而援號苗計反

按班固幽通賦曰養流睇而援號苗計反

按班固幽通賦曰養流睇而援號苗計反

按班固幽通賦曰養流睇而援號苗計反

按班固幽通賦曰養流睇而援號苗計反

曠 開闔目數搖也從目寅聲 臣錯曰目也失閏反 𠄎 直視也從目台聲臣

殿賦序曰覩斯 𠄎 恨視也從目𠄎聲臣錯曰 而胎敕餌反 𠄎 漢西京有眇胃殿異契反 普未反 從目弗聲

𠄎 目不 明也

文一百十三 重九

𠄎 左右視也從二目凡𠄎之屬皆從 𠄎 讀若拘又若良士瞿瞿九遇反

𠄎 目圓也從目 𠄎 讀若書卷之卷古文以為 𠄎 臣錯曰 𠄎 翳目也屢字從此俱便反 𠄎 目裹 也從

𠄎 目從大人也臣錯 曰刺字從此卷子反

文三

𠄎 目上毛也從目象眉之形上象頷理也凡眉之 屬皆從眉臣錯曰 𠄎 頷理也指事閏之反

𠄎 視也從眉眉從目臣錯 曰中徹也會意息永反 𠄎 古文眉 從少問

文二 重一

𠄎 𠄎 也所以扞身蔽目象形 𠄎 聲凡眉之 屬皆從眉臣錯曰斤象眉形樹思反

𠄎 𠄎 也從眉交聲臣錯按山海經曰有獸 載𠄎左思吳都賦云𠄎自閭扶月反 𠄎 𠄎 握也 從眉圭

聲臣錯曰𠄎 鼻涓兮反

文三

自 鼻也象鼻形凡自之屬皆從自
臣錯曰自又鼻之聲然慈四反

自 古文 自 音絲慎無聞於師故遠之邊字從此米田

反

文二 重一

白 此亦自字也省目者詞言之氣從鼻出與口相助凡
白之屬皆從白臣錯曰言此自字之省別為一體也

凡詞助字皆
從此慈四反

白 俱辭也從比從白臣錯
曰比皆也會意古諧反 白 純詞也從白煮省聲論
語曰參也魯臣錯曰劉

熙釋名曰魯國多山 別事詞也從白此聲此古文旅
水民性樸鈍勤古反 臣錯曰凡文有者字者所以為

分別隔異 詞也從白 罵聲虞書
也煮也反 曰帝曰 咨陳叔反 識詞也從白弓

氣也此會 古文 十也從一白數十百為一貫
意展避反 疴 疴 相章也臣錯曰百亦成數故云

一貫以詩言之為一
章也會意博陌反 百 古文

文七 重三

鼻 引气自界也從自從界凡鼻之屬皆從
鼻臣錯曰界與也助也會意頻至反

鼻 以鼻就臭也從鼻臭臭亦聲讀若
鼻 畜牲之畜臣錯曰此會意香秀反鼻 干聲讀若汗

侯玩 鼻 病寒鼻窒也從鼻九聲臣錯曰
反 鼻 禮月令曰民多孰嚏虔柔反 鼻 臥息也從

若虺臣錯按尔雅 鼻 鼻隶聲讀
鼻息也虛致反

文五

酉 二百也凡酉之屬皆
從酉讀若祕彼後反

醜 盛也從大從酉酉亦聲此燕召必名讀若郝史篇名
醜臣錯曰史篇謂史籀所作蒼頡十五篇也希式反

醜 古文

文二

重一

習 數飛也從羽白聲凡習之屬皆從習臣
錯曰易曰君子以朋友講習似入反

翫 習獸也從習元聲春秋傳曰翫歲
而惕曰臣錯曰白厭之也五翰反

文二

羽 鳥長毛也象形凡羽
之屬皆從羽于甫反

翬 鳥之彊羽猛者從羽是聲臣錯按
周禮有翬氏掌取鳥羽叱智反 翬 天鷄赤羽也

逸周書曰文翰若翬雉一名鷩風周成王時蜀人
獻之臣錯按謝靈運詩曰天鷄弄和風俊玩反 翬 雉

也尾長從羽從佳臣錯曰古謂雉為翟故尚書曰羽吹夏
翟注漢書有言翟方進姓本音狄後人姓乃音澤也田溺

反**翬**亦羽雀也從羽非聲出鬱林臣錯按左**翬**青羽
思吳都賦翬翠列巢以重衍符既反

出鬱林從羽卒聲臣錯按爾雅翠鶻也**翬**羽生也一日
注似燕漢書南越王獻翠為干此醉反**翬**羽從羽前

善反**翬**頸毛也從羽公聲臣錯曰爾雅多謂草華莖細
葉叢出為翬臺取名於此也又謂老人為老翬

言其頸毛白而短**翬**翼也從羽支
若此鳥頸也鳥公反**翬**聲叱智反**翬**翬或從

翬也從羽華**翬**尾長毛也從羽充聲臣錯按班固西都
聲溝厄反**翬**賦曰發皓羽兮奮翬英尾毛光華也岐

遙**翬**羽本也從羽侯聲一**翬**羽莖也從羽鬲聲臣錯
反曰羽初生河溝反**翬**按史晉舩人曰鳥所恃

者六翮也**翮**羽曲也從羽
閑隔反**翮**句聲犀吁反**翮**羽之翬風亦古諸侯也

曰翬猶翳也古有窮之君名**翬**飛舉也從羽**翬**起也
昇一曰帝嚳射官五計反**翬**者聲只庶反**翬**從羽

合聲臣錯曰相**翬**小飛也從羽眾聲臣錯曰文子**翬**
合起也希立反**翬**云翬飛煗動或作翬虛全反**翬**

大飛也從羽軍聲一曰伊雉而南雉五**翬**高飛也從羽
采皆備曰翬詩曰有翬斯飛大翬反**翬**今臣錯曰今

新生羽而飛也長羽短羽相副**翬**疾飛也從羽扁聲臣
然後能高飛也會意良秀反**翬**錯曰魏文帝書云元

瑜書記翬翬言**翬**捷也飛之疾從羽夾聲讀**翬**飛兒
疾速也僻連反**翬**若翬十日使也山洽反**翬**也從

羽立聲臣錯曰今言輔**翬**飛盛貌也從羽曰聲臣錯曰
翬猶翼戴也以郎反**翬**盛也會意踳從此他槩反

者六翮也

閑隔反

曰翬猶翳也古有窮之君名

昇一曰帝嚳射官五計反

翯 羽盛貌也從羽
翮 翮翔也從羽
翯 迴飛也從羽
之聲嗔離反

翮 翮翔也從羽
翯 羊聲顏叨反
翯 飛聲也從
錯曰論語曰翔而後集翔視也爾雅曰為翯
鳥鳥醜其飛也翔注云布翅翔也似羊反

翯 飛聲也從
曰鳳皇弓飛翮
翯 鳥白肥澤兒
從羽高聲
翯 樂舞
翮其羽虎外反
詩曰白鳥翯翯退岳反
從羽

翯 樂舞執全羽以
翮自翳其首以祀星辰也從羽王聲
讀若皇臣錯曰見周禮也戶荒反
樂舞從羽友

翯 樂舞執全羽以
聲讀若絞臣錯曰斐猶拂也
古樂府有拂舞歌分勿反
翯 翯也所以舞也從羽
翯 翯詩曰左執翮臣錯曰

詩又曰無冬無夏值其
翯 翯也所以舞也從羽
翯 翯詩曰左執翮臣錯曰
鳳皇兮翯華芝山海經曰有
五采之鳥名曰翯伊開反

翯 翯也所以舞也從羽
翯 翯詩曰左執翮臣錯曰
張衡西京賦曰乘輿乃登友
棺羽飾也天子八諸侯
六大夫四士二下垂從

羽妾聲臣錯曰翯
夾卓也色呬反

文三十四

重一

雀 鳥之短尾總名也象形凡佳之屬皆從佳臣錯曰佳
鳥名也詩曰翩翩者佳佳為鳥短尾亦總名也當脫

亦字或者以為許慎言鳥之短尾總名為佳中有
鷄雉字以此為譏豈不疏哉豈不疏哉專惟反

雉 楚鳥也一名卑一名譽居秦謂之雅從佳牙聲臣錯
曰卑音匹爾雅注云小而多羣腹下白者江東呼匹

早鳥梁簡文帝詩曰
林暝雅鳥飛牙費反
鳥一枚曰隻也從又持佳持一
佳曰隻二佳曰雙臣錯曰會意

真石
雉 鷓鴣也從佳各聲臣錯按爾雅
注云江東呼為鷓也勒託反
雉 今閩似鷓
而黃從

佳爾省聲臣錯曰爾音之𪗇里刃反𪗇籀文閻周鶯也從佳中象其

望帝媼其相妻慙亡去化為子鶯鳥故蜀人閻子鶯鳴皆起云望帝子臣錯按爾雅云鶯周注云子鶯鳥故也按書

傳云蜀之王先代有蠶叢魚鳧杜宇𪗇今望帝杜宇也勻迷反𪗇鳥也從佳方聲

依人小鳥也從小佳讀與爵同臣錯按崔豹古今注曰一名家賓也即約反𪗇鳥也從佳大

水彥𪗇𪗇難鶯也從佳軼聲臣錯𪗇有十四種廬諸雉

思反𪗇按爾雅雉雉也侯玩反𪗇喬雉鳴雉鶯雉秩

秩海雉翟山雉翰雉卓雉伊洛而南曰𪗇江淮而南曰搖按爾雅注諸雉即今雉鶻雉長尾翰走且鳴鳴雉黃色鳴

自呼者鶯雉似山雞而小冠背毛黃腹下赤頸綠鮮明殊

秩海雉如雉而黑在海中山上程山雉長尾翰雉鶻雉併之臣以為翰雉今白雉鶻白翬雉屬白質五采皆構成章毛色

光鮮搖青質五采皆備成章也𪗇音儔已下皆四𪗇古

方雉名臣錯以為雉多然介直貌也陳已反𪗇文

弟𪗇𪗇雌雉鳴也雷始動雉鳴而鶻其頸從佳句𪗇句亦聲臣錯曰禮月令曰雉始雉格漚反𪗇文

知時畜也從佳奚聲臣錯曰以𪗇籀文鷄𪗇雞子也

為雞稽也能考時也古兮反𪗇籀文鷄從鳥𪗇從佳留

聲臣錯曰雞猶𪗇籀文雞𪗇天鷄也從佳琴聲一曰

爾雅注鷄天鷄雀色似鷄好高飛𪗇黃蒼庚也鳴則𪗇作聲雉之莫子晚生者也良秀反𪗇生從佳高聲臣錯

按爾雅注即楚雀又名商庚古有九雀官夏雀其一蔡邕曰夏雀趣民蠶麥爾雅雀竊立此云雞累而黃疑之此即夏

雀鄰雀 鵀也從佳周聲臣錯按詩曰匪鵀匪
之反 鵀 鵀翰飛戾天注云鵀之鵀也覩姚反 鵀 雕從

鳥 雀 鳥也從佳音省聲或從人人亦聲臣
錯曰鷹隨人所指蹤故從人倚水反 雀 籀文雁
從鳥

雀 雀也從佳氏聲臣錯曰 雀 籀文鵀
今俗猶呼為鵀噴肌反 雀 從鳥 雀 鵀也從佳
垂聲時位

反 雀 石鳥一名雀渠一曰精列從佳开聲春秋傳秦有
开雀 士雅臣錯曰爾雅即雀渠雀屬飛則鳴行則搖士

雅人姓名 雀 雀渠也從佳雀 鳥也從佳今聲春秋傳
也弃妍反 雀 雀聲宛封反 雀 有公子若鵀臣錯曰若

鵀宋人也 雀 鳥也從佳從人厂聲讀若鵀臣錯
勤潜反 雀 按春秋後語楚有昭雁迎諫反 雀 勿雀 雜

也從佳黎聲一曰楚雀也其色黎 雀 鳥也從佳虎聲臣
黑而黃臣錯曰即離黃也里西反 雀 鳥也從佳虎聲臣
錯曰虧字從此虎

鳥 雀 雀母也從佳奴聲臣錯按爾
反 雀 雀也青州呼鵀母熱除反 雀 雀或
候鳥雀民不媮者也從佳户聲春雀雀眉夏雀竊玄秋雀
竊藍冬雀竊黃棘雀竊丹行雀喏喏宵雀噴噴秦雀竊脂

老雀鷄鷄臣錯按春秋左傳帝少昊以鳥名官故有九雀
雀雀也雀止也故云雀民不媮媮過時也蔡邕獨斷春雀
氏趣民耕種夏雀氏趣民芸除秋雀氏趣民收斂冬雀氏

趣民蓋藏棘雀氏掌民百果行雀氏畫為民驅鳥宵雀氏
夜為民駢駢秦雀氏趣民養蠶老雀氏趣民收麥 雀 籀

喏音借噴音仕策反臣錯以為竊猶淺也桓土反 雀 籀
雀從 雀 雀或 雀 雀屬也從佳雀 雀屬也從佳

鳥 雀 雀 雀屬也從佳雀 雀屬也從佳
雀 雀屬也從佳雀 雀屬也從佳

籀文雀 雀 鳥也從佳支聲一曰雀度臣錯按漢西京
從鳥 雀 有雀雀觀雀度猶今言度支也章移反 雀

雀 雀屬也從佳雀 雀屬也從佳
雀 雀屬也從佳雀 雀屬也從佳

鳥肥大堆堆從 **隹** 堆或 **隹** 隹散也從佳 **隹** 聲一曰飛佳工聲負聰反 **工** 從鳥 **隹** 隹散也臣錯曰繒繒以取鳥

也散音散 **隹** 繒射飛鳥也從佳 **隹** 聲臣錯曰管 **隹** 鳥四旦反 **隹** 子曰田獵畢弋今作弋以郎反 **隹** 父

也從佳 **隹** 隹鳥母也從佳 **隹** 聲于戎反 **隹** 此聲干思反 **隹** 覆鳥今不飛走也從四

單也吃 **隹** 肥內也從弓所以射佳長沙有下雋縣臣錯

孝反 **隹** 接楚辭鵲酸鳴鳧煎鴻鵠通著書號雋永言其說有味而長也下雋縣

文三十九 重十二

奮 鳥張毛羽自奮從大佳凡奮之屬皆從奮 **奮** 讀若睢臣錯曰大張大貌也指事思振反

奮 手持佳失之也從又奮臣錯曰 **奮** 言見奪也佳毛將飛也從活反 **奮** 鞞也從奮在田

飛臣錯按爾雅鷹隼醜其飛也鞞注鼓趨輕疾也田有殺鳥所集會意方慢反

文三

雀 鷓屬也從佳從竹有毛角所鳴其民有甌凡雀之屬皆從雀讀若和臣錯曰甌禍字也按爾雅雀老鷓注

木兔也似鷓鴣頭而小頭有角毛夜飛好食雉又曰怪鷓今江東通呼此屬為怪鳥張華博物志曰夜至人家取人

所弃瓜甲分別視之則知吉凶凶者輒鳴鳴則其家有禍所以人弃瓜甲於門內也戶寒反

雀 規獲商也從又將雀一曰視遠貌也一曰獲度也臣錯曰商商度也雀善度人禍福也會意俱縛反

舊 隻或從尋尋亦度也楚辭曰求矩矱之所同

雀 小爵也從雀口聲詩曰雀鳴于垤臣錯曰今俗

作鶴古翰反

舊

鵠舊留也從雀印聲臣錯曰即鵠舊或從怪鵠也今借為新舊字其救反

休

鳥休聲

文四

重二

𠂔

羊角也象形凡𠂔之屬皆從𠂔讀若華皮買反

𠂔

戾也從𠂔而兆兆古文別臣錯曰兆重八也骨排反

𠂔

相當也闕讀若𠂔臣錯曰蘭字從此沒團

反

文三

首

目不正也從𠂔從目凡首之屬皆從首覓從此讀若不臣錯曰𠂔角戾也此會意名噎反

𠂔

目不明也從首從旬旬目數搖也臣錯曰會意本空反

覓

大不明也從首火首亦聲周書曰布

重莫席織蒻席也讀與蔑同臣錯曰會意今尚書作蔑名噎反

覓

勞目無精也從首人勞則篋然從戍臣錯

曰會意名噎反

文四

羊

祥也從𠂔象四足尾之形孔子曰牛羊之字以形舉也凡羊之屬皆從羊臣錯曰說禮者云羊吉祥也猶

臭反

羊 羊鳴也從羊象氣上出與牟同意臣錯曰牟羊
半氣上出也故云同意此古楚姓也面侈反 **羴** 羊

也從羊照省 **羴** 五月生羔也從羊宁聲讀若煮
聲家豪反 **羴** 臣錯曰詩曰既有肥羴直與反 **羴** 六
生羔也從羊致聲

讀若霧勿赴反 **羴** 小羊也從羊大聲讀若達同臣錯
按詩曰誕彌厥月先生如羴羴羊

小羔也 **羴** 羴或 **羴** 羊未卒歲也從羊兆聲或曰夷羊
未反也 **羴** 首 **羴** 百斤左右為羴讀若春秋盟于洮

聲臣錯按夷羊怪獸史記曰 **羴** 壯羊也從羊氏聲臣錯
殷之裘夷羊在牧他沼反 **羴** 按易曰羴羊觸藩的齊

反 **羴** 壯羊也從羊分聲臣錯按爾雅羊 **羴** 壯羊也從
錯曰當言羊牀省聲詩 **羴** 夏羊壯曰羴從羊俞聲臣錯

曰羴羊墳首走張反 **羴** 按爾雅注夏羊黑殺羴也羴

子

月

羊

羊

齊

臣

錯

黑羴羊 **羴** 夏羊壯曰殺從 **羴** 羊殺牯也從羊曷聲臣
未反 **羴** 羊安聲昆覩反 **羴** 錯曰羊形也鳩歌反

羴 驟羊也從羊 **羴** 黃腹羊也從羊從番聲臣錯按
夷聲徐姉切 **羴** 爾雅曰羴羊黃腹也復喧反

羴 羊名也從羊 **羴** 羊名也從羊執聲汝南
亞聲懇耕反 **羴** 與有擊亭讀若晉子印反 **羴** 瘦

從羊羸聲臣錯曰六畜之中駿馬多瘦牛亦瘦狗 **羴** 羊
亦細形鷄之瘦不至於劣唯羊瘦則羸也達垂反 **羴** 相

積也從羊委聲臣錯曰 **羴** 羴羴也從羊 **羴** 羴也從羊
羊性好羴羴也蘊瑞反 **羴** 責聲替寄反 **羴** 君聲臣錯

曰羊性好羴 **羴** 羴羊相羴也一曰黑羊 **羴** 羊名疏皮
居也具分反 **羴** 也從羊亞聲鳥闌反 **羴** 可以割黍

從羊此聲臣錯曰 **羴** 甘也從羊大羊在六畜主給膳也
言皮利也于思反 **羴** 美與善同臣錯曰羊取大者也羊

羊

羊

美物也故以為
擊會意免鄙反
羌 西戎從羊人也從人從羊羊亦聲南
方蠻閩從虫北方狄從犬東方貉從

豕西方羗從羊此六種也西南蠻人焦僂從人蓋在坤地
頗有順理之性惟東夷從大人也夷俗仁仁者壽有君

子不死之國孔子曰道不行欲之九夷乘桴浮
於海以也臣錯曰東方行方也會意立香反 𠂔𠂔 羗如

此 追善也從羊久聲文王拘羗里在湯陰臣錯曰若
言誘善也博物志曰殷名獄曰羗里湯陰在亳州

夷酒
反

文二十六

重二

羴 羊臭也從三羊也凡羴之屬皆從羴羴相
羴 羴則臭禮月令曰其臭羴會意賒延反

羴 羊相廁也從羴在尸下尸星也一曰相出
從賈 羴 前屋在初也臣錯曰俗言相爭出前為相

羴會意
初簡反

文二

重一

瞿 鷹隼之視也從佳目亦聲凡瞿之屬皆從瞿讀若章
句之句又音衢臣錯曰驚視也禮曰見似目瞿會意

九遇
反

瞿 佳欲逸走也從又持之矍矍也讀若詩云矍彼淮
夷之矍一曰視遽貌也臣錯曰左右驚顧俱縛反

文二

鷓鴣戴雉注云即鷓鴣也從鳥鷓聲也其輒反 鷓鴣戴雉也從鳥鷓聲也其輒反

按鷓鴣虎文無後趾大如鴈詩云鷓鴣或鷓鴣也 鷓鴣也從鳥鷓聲也其輒反

聲巨 鷓鴣也從鳥鷓聲也其輒反 鷓鴣也從鳥鷓聲也其輒反

駁似鳧 鷓鴣也從鳥鷓聲也其輒反 鷓鴣也從鳥鷓聲也其輒反

傳曰鷓鴣一鳥一身九頭倪激反 鷓鴣也從鳥鷓聲也其輒反

鷓鴣胡汚澤也從鳥鷓聲也其輒反 鷓鴣也從鳥鷓聲也其輒反

青似翠食魚江東鷓鴣也從鳥倉聲臣錯按 鷓鴣也從鳥鷓聲也其輒反

呼為水狗里汲反 鷓鴣也從鳥倉聲臣錯按 鷓鴣也從鳥鷓聲也其輒反

從鳥 鷓鴣也從鳥鷓聲也其輒反 鷓鴣也從鳥鷓聲也其輒反

佳 鷓鴣也從鳥鷓聲也其輒反 鷓鴣也從鳥鷓聲也其輒反

鳥青聲 鷓鴣也從鳥鷓聲也其輒反 鷓鴣也從鳥鷓聲也其輒反

津貞反 鷓鴣也從鳥鷓聲也其輒反 鷓鴣也從鳥鷓聲也其輒反

即鷓鴣 鷓鴣也從鳥鷓聲也其輒反 鷓鴣也從鳥鷓聲也其輒反

乙器反 鷓鴣也從鳥鷓聲也其輒反 鷓鴣也從鳥鷓聲也其輒反

詩曰匪敵匪 鷓鴣也從鳥鷓聲也其輒反 鷓鴣也從鳥鷓聲也其輒反

鷓鴣也從鳥鷓聲也其輒反

鷓鴣也從鳥鷓聲也其輒反

鷓鴣也從鳥鷓聲也其輒反

鷓鴣也從鳥鷓聲也其輒反

鷓鴣也從鳥鷓聲也其輒反

鷓鴣也從鳥鷓聲也其輒反

鷓鴣也從鳥鷓聲也其輒反

鷓鴣也從鳥鷓聲也其輒反

鷓鴣也從鳥鷓聲也其輒反

鷓鴣也從鳥鷓聲也其輒反

鷓鴣也從鳥鷓聲也其輒反

鷓鴣也從鳥鷓聲也其輒反

鷓鴣也從鳥鷓聲也其輒反

鷓鴣也從鳥鷓聲也其輒反

鷓鴣也從鳥鷓聲也其輒反

擊殺鳥也從鳥 𪗇 𪗇 鸛飛兒從鳥穴聲詩
倫反 𪗇 執聲戰媚反 𪗇 曰駘彼鸛風與必反 𪗇

鳥也從鳥榮省聲詩曰有鶯其羽 𪗇 鳴鶴也從鳥
臣錯又按詩傳鳥羽文也恩行反 𪗇 句聲羣吁反 𪗇

鳴鶴也從鳥谷聲古者鳴鶴不踰沛臣錯 𪗇 或從
曰沛子禮反水名此周禮文也余足反 𪗇 史佳

赤雉也從鳥敕聲周禮 𪗇 駸駸驚也從鳥
曰孤服驚冕辟舌反 𪗇 交聲蘇狗反 𪗇 義駸

也從鳥義聲秦漢之初 𪗇 雉屬鸞鳥也從
侍中冠駸駸冠研之反 𪗇 鳥啻聲顛狄反 𪗇 似雉出

鳥曷聲臣錯按頰之推家訓曰鵲上 𪗇 鳥似鵲而青出
黨數嘗見之黃黑無駸雜色衡割反 𪗇 羗中從鳥介聲

臣錯曰家訓又云竇如同 𪗇 鸚鵡也從鳥
自河州得鵠來也苟差反 𪗇 嬰聲思行反 𪗇 鸚鵡也
從鳥母

聲能言鳥 𪗇 走鳴長尾雉也乘輿以為防鉞著馬頭上
也勿撫反 𪗇 從鳥喬聲臣錯按蔡邕獨斷鉞方數寸以

挿羽也 𪗇 鳴雉鳴也從鳥唯聲詩 𪗇 鼠形飛走且乳
伎昭反 𪗇 曰有鶯雉鳴以沼反 𪗇 之鳥也從鳥晶

聲臣錯曰飛生 𪗇 籀文 𪗇 雉肥翰音者也從鳥軼聲
鼠也柳水反 𪗇 𪗇 魯郊以丹鷄祝曰以斯軼

音赤羽去魯侯之谷臣錯 𪗇 雁也從鳥安聲臣錯按
按禮鷄曰翰音侯玩反 𪗇 爾雅今鷄雀殷訕反

毒鳥也從鳥穴聲 𪗇 一名運目臣錯按鳩食 𪗇 鳥子
𪗇 蝮狀如鷄紫黑色一名運目也直債反 𪗇 生哺

者從鳥殼 𪗇 鳥聲也從鳥口聲臣 𪗇 飛兒也從鳥塞
聲格漚反 𪗇 錯曰今會意眉平反 𪗇 首聲臣錯按班

固西都賦曰鳳騫 𪗇 鳥聚兒也一曰飛兒 𪗇 萋鵠也
蕭於莢棟忻元反 𪗇 也從鳥分聲扶云反 𪗇 從鳥奎

鳥部通釋卷七

聲力
竹反

文百十六

重十九

鳥

孝鳥也象形孔子曰鳥昞呼也取其助氣故以為鳥呼凡鳥之屬皆從鳥臣錯曰鳥反哺也曾參有孝德

三足鳥巢其冠言此字本象鳥形假借以為鳥呼也死都反

𪗇

古文鳥象形

𪗈

鳥省

𪗉

𪗉也象形臣錯曰盖借為履鳥字也七削反

𪗊

篆文鳥從佳咎

𪗋

鳥鳥黃色出於江淮象形凡字朋者羽虫之長鳥者日中之禽鳥者知太歲之

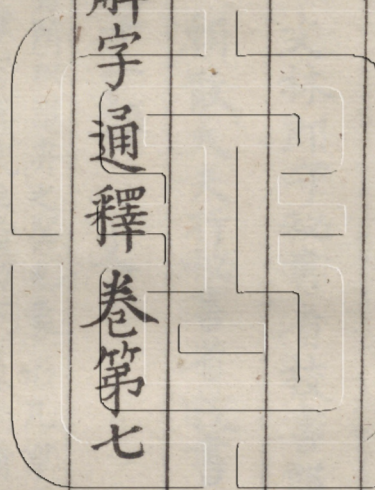
所在燕者請子之候作巢避戊己所貴者故皆象形鳥亦是也臣錯曰借為詞助也此二字雖各象形文體皆出於

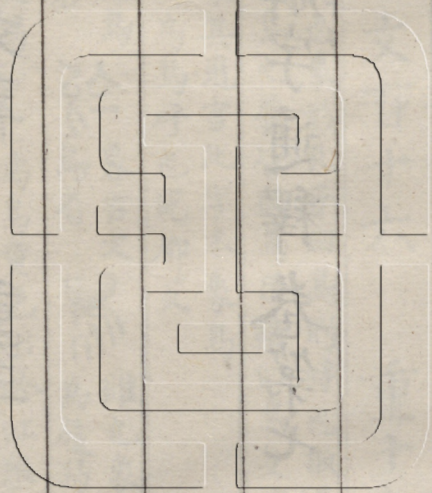
鳥字也
有連反

文三

重三

說文解字通釋卷第七





說文解字通釋卷第八

繫傳八

文林郎守秘書省校書郎臣徐鉉傳釋

朝散大夫行秘書省校書郎臣朱翱反切

二十一部

重

華

箕屬所以推弃之器也象形凡華之屬皆從華官溥說臣錯曰下象柄補安反

畢

田罔也從華象畢形微也或曰由聲臣錯曰有柄罔所以掩免張衡西京賦曰華蓋承辰天畢前驅此也

亦象形字 **蕪** 蕪除也從艸推華棄采也官溥說侶米而卑聿反

恭反兩手侶米 **古蕪** 捐也從収推華棄也從荒荒逆子字音辦方問反 **古蕪** 也臣錯曰逆故推之也奕利反

古 古文 **古** 古文

文四

重二

再

小也象交積材也象對交之形凡再之屬皆從再 **再** 臣錯曰有構造也對謂二再相對交也格滙反

再

一舉而二也從再省臣錯曰一言舉二也則代反 **再** 并舉也從瓜再省臣錯曰一言舉二也

文二

重一

小

小也象子初生之形凡小之屬皆從小 **小** 曰象財有形質也爾雅曰小幼也於堯反

小

火也從小從力臣錯曰會意也伊謬反

文二

微

微也從二小凡絲之屬皆從微 **微** 臣錯曰再小故為微也伊虬反

微

隱也從山中絲絲亦聲臣錯曰山中隱處伊虬反

微

微殆也從微成兵也臣錯曰成兵曰見幾見微也兵守為危殆也會意居希反

文三

專小謹也從么省中財見也中亦聲凡車之屬皆從車臣錯曰車專也么小子也言人之專謹若小子也

么中財有所為也准旋反

𨋖 古文車 𨋖 亦古文車 仁也從心車臣錯曰為惠者心專也會意迥桂反 𨋖

古文惠 從焮 礙不行也從車引而止之也車者如車馬之鼻從此與牽同意臣錯曰同所引也詩載車

其尾陟 利反

文三

重三

𨋖 幽遠也黑而有赤色者為玄象幽而入覆之也凡玄之屬皆從玄臣錯曰玄之又玄彌遠也周禮三入為

纁纁絳也五入為緌緌紅也七入為緇注云爾雅一染謂之線再染謂之纁纁玄色緌緇之間其六入者是黑而有赤色也班婕妤賦曰潛玄宮兮幽以清玄宮深宮也古文也螢先反

𨋖 古文玄 𨋖 黑也從二玄春秋傳曰何故使吾水玄玄臣錯曰借為玄此也則欺反

文二

重一

𨋖 推予也象相予之形凡予之屬皆從予臣錯曰𨋖上

故終下引也尹汝反

𨋖 伸也從舍予聲一曰舒緩 𨋖 相詐感也從反予周書曰無或譎張為幻

臣錯曰反道相與為幻惑也尸袒反

文三

放 逐也從文方聲凡放之屬皆從放臣錯曰古者臣有罪宥之於遠也當言方亦聲弗旺反

敷 出游也從出放臣錯曰詩云以敷以遊遊有所詣敷猶翱翔會意類切反敷 光景流也從日從放

讀若侖臣錯曰流放也偷略反

文三

受 物落上下相付也從瓜又凡受之屬皆從受讀若詩標有梅臣錯曰瓜覆手也又仰手也手小反

爰 引也從受于籀文以為車轅字臣錯曰爾雅爰粵于也會意羽元反 治也么子

之也讀若亂同一曰理也臣錯曰口垠界也呂無識也於外為姦於內為先並生所謂亂亂必當理故受為亂亦訓

理文王亂臣十人是也會意也魯彖反 相付也從受舟省聲臣錯曰取上下相受

也常 撮也從受已聲臣錯曰 引也從受了臣錯

帚反 乙音甲乙之乙錄段反 曰了所爭也指事

側泓 所依據也從受工讀與隱同臣錯 五指持

反 曰工正也會意意從此依謹反 也從受 一聲讀若律臣錯曰 進取也從受古聲臣錯曰尚書

埒鈔脗從此留筆反 曰敢用玄牡敢執壤莫進也古 敢旁細也 籀文 古文

文九

重三

𠂔 殘穿也從又從夕亦聲凡𠂔之屬皆從
𠂔讀若殘臣錯曰又所以穿也自關反

𠂕 溝也從𠂔從谷讀若郝臣錯
曰殘穿地為𠂕也孔作反 𠂖 𠂗 𠂘 𠂙 𠂚 𠂛 𠂜 𠂝 𠂞 𠂟 𠂠 𠂡 𠂢 𠂣 𠂤 𠂥 𠂦 𠂧 𠂨 𠂩 𠂪 𠂫 𠂬 𠂭 𠂮 𠂯 𠂰 𠂱 𠂲 𠂳 𠂴 𠂵 𠂶 𠂷 𠂸 𠂹 𠂺 𠂻 𠂼 𠂽 𠂾 𠂿 𠃀 𠃁 𠃂 𠃃 𠃄 𠃅 𠃆 𠃇 𠃈 𠃉 𠃊 𠃋 𠃌 𠃍 𠃎 𠃏 𠃐 𠃑 𠃒 𠃓 𠃔 𠃕 𠃖 𠃗 𠃘 𠃙 𠃚 𠃛 𠃜 𠃝 𠃞 𠃟 𠃠 𠃡 𠃢 𠃣 𠃤 𠃥 𠃦 𠃧 𠃨 𠃩 𠃪 𠃫 𠃬 𠃭 𠃮 𠃯 𠃰 𠃱 𠃲 𠃳 𠃴 𠃵 𠃶 𠃷 𠃸 𠃹 𠃺 𠃻 𠃼 𠃽 𠃾 𠃿 𠄀 𠄁 𠄂 𠄃 𠄄 𠄅 𠄆 𠄇 𠄈 𠄉 𠄊 𠄋 𠄌 𠄍 𠄎 𠄏 𠄐 𠄑 𠄒 𠄓 𠄔 𠄕 𠄖 𠄗 𠄘 𠄙 𠄚 𠄛 𠄜 𠄝 𠄞 𠄟 𠄠 𠄡 𠄢 𠄣 𠄤 𠄥 𠄦 𠄧 𠄨 𠄩 𠄪 𠄫 𠄬 𠄭 𠄮 𠄯 𠄰 𠄱 𠄲 𠄳 𠄴 𠄵 𠄶 𠄷 𠄸 𠄹 𠄺 𠄻 𠄼 𠄽 𠄾 𠄿 𠅀 𠅁 𠅂 𠅃 𠅄 𠅅 𠅆 𠅇 𠅈 𠅉 𠅊 𠅋 𠅌 𠅍 𠅎 𠅏 𠅐 𠅑 𠅒 𠅓 𠅔 𠅕 𠅖 𠅗 𠅘 𠅙 𠅚 𠅛 𠅜 𠅝 𠅞 𠅟 𠅠 𠅡 𠅢 𠅣 𠅤 𠅥 𠅦 𠅧 𠅨 𠅩 𠅪 𠅫 𠅬 𠅭 𠅮 𠅯 𠅰 𠅱 𠅲 𠅳 𠅴 𠅵 𠅶 𠅷 𠅸 𠅹 𠅺 𠅻 𠅼 𠅽 𠅾 𠅿 𠆀 𠆁 𠆂 𠆃 𠆄 𠆅 𠆆 𠆇 𠆈 𠆉 𠆊 𠆋 𠆌 𠆍 𠆎 𠆏 𠆐 𠆑 𠆒 𠆓 𠆔 𠆕 𠆖 𠆗 𠆘 𠆙 𠆚 𠆛 𠆜 𠆝 𠆞 𠆟 𠆠 𠆡 𠆢 𠆣 𠆤 𠆥 𠆦 𠆧 𠆨 𠆩 𠆪 𠆫 𠆬 𠆭 𠆮 𠆯 𠆰 𠆱 𠆲 𠆳 𠆴 𠆵 𠆶 𠆷 𠆸 𠆹 𠆺 𠆻 𠆼 𠆽 𠆾 𠆿 𠇀 𠇁 𠇂 𠇃 𠇄 𠇅 𠇆 𠇇 𠇈 𠇉 𠇊 𠇋 𠇌 𠇍 𠇎 𠇏 𠇐 𠇑 𠇒 𠇓 𠇔 𠇕 𠇖 𠇗 𠇘 𠇙 𠇚 𠇛 𠇜 𠇝 𠇞 𠇟 𠇠 𠇡 𠇢 𠇣 𠇤 𠇥 𠇦 𠇧 𠇨 𠇩 𠇪 𠇫 𠇬 𠇭 𠇮 𠇯 𠇰 𠇱 𠇲 𠇳 𠇴 𠇵 𠇶 𠇷 𠇸 𠇹 𠇺 𠇻 𠇼 𠇽 𠇾 𠇿 𠈀 𠈁 𠈂 𠈃 𠈄 𠈅 𠈆 𠈇 𠈈 𠈉 𠈊 𠈋 𠈌 𠈍 𠈎 𠈏 𠈐 𠈑 𠈒 𠈓 𠈔 𠈕 𠈖 𠈗 𠈘 𠈙 𠈚 𠈛 𠈜 𠈝 𠈞 𠈟 𠈠 𠈡 𠈢 𠈣 𠈤 𠈥 𠈦 𠈧 𠈨 𠈩 𠈪 𠈫 𠈬 𠈭 𠈮 𠈯 𠈰 𠈱 𠈲 𠈳 𠈴 𠈵 𠈶 𠈷 𠈸 𠈹 𠈺 𠈻 𠈼 𠈽 𠈾 𠈿 𠉀 𠉁 𠉂 𠉃 𠉄 𠉅 𠉆 𠉇 𠉈 𠉉 𠉊 𠉋 𠉌 𠉍 𠉎 𠉏 𠉐 𠉑 𠉒 𠉓 𠉔 𠉕 𠉖 𠉗 𠉘 𠉙 𠉚 𠉛 𠉜 𠉝 𠉞 𠉟 𠉠 𠉡 𠉢 𠉣 𠉤 𠉥 𠉦 𠉧 𠉨 𠉩 𠉪 𠉫 𠉬 𠉭 𠉮 𠉯 𠉰 𠉱 𠉲 𠉳 𠉴 𠉵 𠉶 𠉷 𠉸 𠉹 𠉺 𠉻 𠉼 𠉽 𠉾 𠉿 𠊀 𠊁 𠊂 𠊃 𠊄 𠊅 𠊆 𠊇 𠊈 𠊉 𠊊 𠊋 𠊌 𠊍 𠊎 𠊏 𠊐 𠊑 𠊒 𠊓 𠊔 𠊕 𠊖 𠊗 𠊘 𠊙 𠊚 𠊛 𠊜 𠊝 𠊞 𠊟 𠊠 𠊡 𠊢 𠊣 𠊤 𠊥 𠊦 𠊧 𠊨 𠊩 𠊪 𠊫 𠊬 𠊭 𠊮 𠊯 𠊰 𠊱 𠊲 𠊳 𠊴 𠊵 𠊶 𠊷 𠊸 𠊹 𠊺 𠊻 𠊼 𠊽 𠊾 𠊿 𠋀 𠋁 𠋂 𠋃 𠋄 𠋅 𠋆 𠋇 𠋈 𠋉 𠋊 𠋋 𠋌 𠋍 𠋎 𠋏 𠋐 𠋑 𠋒 𠋓 𠋔 𠋕 𠋖 𠋗 𠋘 𠋙 𠋚 𠋛 𠋜 𠋝 𠋞 𠋟 𠋠 𠋡 𠋢 𠋣 𠋤 𠋥 𠋦 𠋧 𠋨 𠋩 𠋪 𠋫 𠋬 𠋭 𠋮 𠋯 𠋰 𠋱 𠋲 𠋳 𠋴 𠋵 𠋶 𠋷 𠋸 𠋹 𠋺 𠋻 𠋼 𠋽 𠋾 𠋿 𠌀 𠌁 𠌂 𠌃 𠌄 𠌅 𠌆 𠌇 𠌈 𠌉 𠌊 𠌋 𠌌 𠌍 𠌎 𠌏 𠌐 𠌑 𠌒 𠌓 𠌔 𠌕 𠌖 𠌗 𠌘 𠌙 𠌚 𠌛 𠌜 𠌝 𠌞 𠌟 𠌠 𠌡 𠌢 𠌣 𠌤 𠌥 𠌦 𠌧 𠌨 𠌩 𠌪 𠌫 𠌬 𠌭 𠌮 𠌯 𠌰 𠌱 𠌲 𠌳 𠌴 𠌵 𠌶 𠌷 𠌸 𠌹 𠌺 𠌻 𠌼 𠌽 𠌾 𠌿 𠍀 𠍁 𠍂 𠍃 𠍄 𠍅 𠍆 𠍇 𠍈 𠍉 𠍊 𠍋 𠍌 𠍍 𠍎 𠍏 𠍐 𠍑 𠍒 𠍓 𠍔 𠍕 𠍖 𠍗 𠍘 𠍙 𠍚 𠍛 𠍜 𠍝 𠍞 𠍟 𠍠 𠍡 𠍢 𠍣 𠍤 𠍥 𠍦 𠍧 𠍨 𠍩 𠍪 𠍫 𠍬 𠍭 𠍮 𠍯 𠍰 𠍱 𠍲 𠍳 𠍴 𠍵 𠍶 𠍷 𠍸 𠍹 𠍺 𠍻 𠍼 𠍽 𠍾 𠍿 𠎀 𠎁 𠎂 𠎃 𠎄 𠎅 𠎆 𠎇 𠎈 𠎉 𠎊 𠎋 𠎌 𠎍 𠎎 𠎏 𠎐 𠎑 𠎒 𠎓 𠎔 𠎕 𠎖 𠎗 𠎘 𠎙 𠎚 𠎛 𠎜 𠎝 𠎞 𠎟 𠎠 𠎡 𠎢 𠎣 𠎤 𠎥 𠎦 𠎧 𠎨 𠎩 𠎪 𠎫 𠎬 𠎭 𠎮 𠎯 𠎰 𠎱 𠎲 𠎳 𠎴 𠎵 𠎶 𠎷 𠎸 𠎹 𠎺 𠎻 𠎼 𠎽 𠎾 𠎿 𠏀 𠏁 𠏂 𠏃 𠏄 𠏅 𠏆 𠏇 𠏈 𠏉 𠏊 𠏋 𠏌 𠏍 𠏎 𠏏 𠏐 𠏑 𠏒 𠏓 𠏔 𠏕 𠏖 𠏗 𠏘 𠏙 𠏚 𠏛 𠏜 𠏝 𠏞 𠏟 𠏠 𠏡 𠏢 𠏣 𠏤 𠏥 𠏦 𠏧 𠏨 𠏩 𠏪 𠏫 𠏬 𠏭 𠏮 𠏯 𠏰 𠏱 𠏲 𠏳 𠏴 𠏵 𠏶 𠏷 𠏸 𠏹 𠏺 𠏻 𠏼 𠏽 𠏾 𠏿 𠐀 𠐁 𠐂 𠐃 𠐄 𠐅 𠐆 𠐇 𠐈 𠐉 𠐊 𠐋 𠐌 𠐍 𠐎 𠐏 𠐐 𠐑 𠐒 𠐓 𠐔 𠐕 𠐖 𠐗 𠐘 𠐙 𠐚 𠐛 𠐜 𠐝 𠐞 𠐟 𠐠 𠐡 𠐢 𠐣 𠐤 𠐥 𠐦 𠐧 𠐨 𠐩 𠐪 𠐫 𠐬 𠐭 𠐮 𠐯 𠐰 𠐱 𠐲 𠐳 𠐴 𠐵 𠐶 𠐷 𠐸 𠐹 𠐺 𠐻 𠐼 𠐽 𠐾 𠐿 𠑀 𠑁 𠑂 𠑃 𠑄 𠑅 𠑆 𠑇 𠑈 𠑉 𠑊 𠑋 𠑌 𠑍 𠑎 𠑏 𠑐 𠑑 𠑒 𠑓 𠑔 𠑕 𠑖 𠑗 𠑘 𠑙 𠑚 𠑛 𠑜 𠑝 𠑞 𠑟 𠑠 𠑡 𠑢 𠑣 𠑤 𠑥 𠑦 𠑧 𠑨 𠑩 𠑪 𠑫 𠑬 𠑭 𠑮 𠑯 𠑰 𠑱 𠑲 𠑳 𠑴 𠑵 𠑶 𠑷 𠑸 𠑹 𠑺 𠑻 𠑼 𠑽 𠑾 𠑿 𠒀 𠒁 𠒂 𠒃 𠒄 𠒅 𠒆 𠒇 𠒈 𠒉 𠒊 𠒋 𠒌 𠒍 𠒎 𠒏 𠒐 𠒑 𠒒 𠒓 𠒔 𠒕 𠒖 𠒗 𠒘 𠒙 𠒚 𠒛 𠒜 𠒝 𠒞 𠒟 𠒠 𠒡 𠒢 𠒣 𠒤 𠒥 𠒦 𠒧 𠒨 𠒩 𠒪 𠒫 𠒬 𠒭 𠒮 𠒯 𠒰 𠒱 𠒲 𠒳 𠒴 𠒵 𠒶 𠒷 𠒸 𠒹 𠒺 𠒻 𠒼 𠒽 𠒾 𠒿 𠓀 𠓁 𠓂 𠓃 𠓄 𠓅 𠓆 𠓇 𠓈 𠓉 𠓊 𠓋 𠓌 𠓍 𠓎 𠓏 𠓐 𠓑 𠓒 𠓓 𠓔 𠓕 𠓖 𠓗 𠓘 𠓙 𠓚 𠓛 𠓜 𠓝 𠓞 𠓟 𠓠 𠓡 𠓢 𠓣 𠓤 𠓥 𠓦 𠓧 𠓨 𠓩 𠓪 𠓫 𠓬 𠓭 𠓮 𠓯 𠓰 𠓱 𠓲 𠓳 𠓴 𠓵 𠓶 𠓷 𠓸 𠓹 𠓺 𠓻 𠓼 𠓽 𠓾 𠓿 𠔀 𠔁 𠔂 𠔃 𠔄 𠔅 𠔆 𠔇 𠔈 𠔉 𠔊 𠔋 𠔌 𠔍 𠔎 𠔏 𠔐 𠔑 𠔒 𠔓 𠔔 𠔕 𠔖 𠔗 𠔘 𠔙 𠔚 𠔛 𠔜 𠔝 𠔞 𠔟 𠔠 𠔡 𠔢 𠔣 𠔤 𠔥 𠔦 𠔧 𠔨 𠔩 𠔪 𠔫 𠔬 𠔭 𠔮 𠔯 𠔰 𠔱 𠔲 𠔳 𠔴 𠔵 𠔶 𠔷 𠔸 𠔹 𠔺 𠔻 𠔼 𠔽 𠔾 𠔿 𠕀 𠕁 𠕂 𠕃 𠕄 𠕅 𠕆 𠕇 𠕈 𠕉 𠕊 𠕋 𠕌 𠕍 𠕎 𠕏 𠕐 𠕑 𠕒 𠕓 𠕔 𠕕 𠕖 𠕗 𠕘 𠕙 𠕚 𠕛 𠕜 𠕝 𠕞 𠕟 𠕠 𠕡 𠕢 𠕣 𠕤 𠕥 𠕦 𠕧 𠕨 𠕩 𠕪 𠕫 𠕬 𠕭 𠕮 𠕯 𠕰 𠕱 𠕲 𠕳 𠕴 𠕵 𠕶 𠕷 𠕸 𠕹 𠕺 𠕻 𠕼 𠕽 𠕾 𠕿 𠖀 𠖁 𠖂 𠖃 𠖄 𠖅 𠖆 𠖇 𠖈 𠖉 𠖊 𠖋 𠖌 𠖍 𠖎 𠖏 𠖐 𠖑 𠖒 𠖓 𠖔 𠖕 𠖖 𠖗 𠖘 𠖙 𠖚 𠖛 𠖜 𠖝 𠖞 𠖟 𠖠 𠖡 𠖢 𠖣 𠖤 𠖥 𠖦 𠖧 𠖨 𠖩 𠖪 𠖫 𠖬 𠖭 𠖮 𠖯 𠖰 𠖱 𠖲 𠖳 𠖴 𠖵 𠖶 𠖷 𠖸 𠖹 𠖺 𠖻 𠖼 𠖽 𠖾 𠖿 𠗀 𠗁 𠗂 𠗃 𠗄 𠗅 𠗆 𠗇 𠗈 𠗉 𠗊 𠗋 𠗌 𠗍 𠗎 𠗏 𠗐 𠗑 𠗒 𠗓 𠗔 𠗕 𠗖 𠗗 𠗘 𠗙 𠗚 𠗛 𠗜 𠗝 𠗞 𠗟 𠗠 𠗡 𠗢 𠗣 𠗤 𠗥 𠗦 𠗧 𠗨 𠗩 𠗪 𠗫 𠗬 𠗭 𠗮 𠗯 𠗰 𠗱 𠗲 𠗳 𠗴 𠗵 𠗶 𠗷 𠗸 𠗹 𠗺 𠗻 𠗼 𠗽 𠗾 𠗿 𠘀 𠘁 𠘂 𠘃 𠘄 𠘅 𠘆 𠘇 𠘈 𠘉 𠘊 𠘋 𠘌 𠘍 𠘎 𠘏 𠘐 𠘑 𠘒 𠘓 𠘔 𠘕 𠘖 𠘗 𠘘 𠘙 𠘚 𠘛 𠘜 𠘝 𠘞 𠘟 𠘠 𠘡 𠘢 𠘣 𠘤 𠘥 𠘦 𠘧 𠘨 𠘩 𠘪 𠘫 𠘬 𠘭 𠘮 𠘯 𠘰 𠘱 𠘲 𠘳 𠘴 𠘵 𠘶 𠘷 𠘸 𠘹 𠘺 𠘻 𠘼 𠘽 𠘾 𠘿 𠙀 𠙁 𠙂 𠙃 𠙄 𠙅 𠙆 𠙇 𠙈 𠙉 𠙊 𠙋 𠙌 𠙍 𠙎 𠙏 𠙐 𠙑 𠙒 𠙓 𠙔 𠙕 𠙖 𠙗 𠙘 𠙙 𠙚 𠙛 𠙜 𠙝 𠙞 𠙟 𠙠 𠙡 𠙢 𠙣 𠙤 𠙥 𠙦 𠙧 𠙨 𠙩 𠙪 𠙫 𠙬 𠙭 𠙮 𠙯 𠙰 𠙱 𠙲 𠙳 𠙴 𠙵 𠙶 𠙷 𠙸 𠙹 𠙺 𠙻 𠙼 𠙽 𠙾 𠙿 𠚀 𠚁 𠚂 𠚃 𠚄 𠚅 𠚆 𠚇 𠚈 𠚉 𠚊 𠚋 𠚌 𠚍 𠚎 𠚏 𠚐 𠚑 𠚒 𠚓 𠚔 𠚕 𠚖 𠚗 𠚘 𠚙 𠚚 𠚛 𠚜 𠚝 𠚞 𠚟 𠚠 𠚡 𠚢 𠚣 𠚤 𠚥 𠚦 𠚧 𠚨 𠚩 𠚪 𠚫 𠚬 𠚭 𠚮 𠚯 𠚰 𠚱 𠚲 𠚳 𠚴 𠚵 𠚶 𠚷 𠚸 𠚹 𠚺 𠚻 𠚼 𠚽 𠚾 𠚿 𠛀 𠛁 𠛂 𠛃 𠛄 𠛅 𠛆 𠛇 𠛈 𠛉 𠛊 𠛋 𠛌 𠛍 𠛎 𠛏 𠛐 𠛑 𠛒 𠛓 𠛔 𠛕 𠛖 𠛗 𠛘 𠛙 𠛚 𠛛 𠛜 𠛝 𠛞 𠛟 𠛠 𠛡 𠛢 𠛣 𠛤 𠛥 𠛦 𠛧 𠛨 𠛩 𠛪 𠛫 𠛬 𠛭 𠛮 𠛯 𠛰 𠛱 𠛲 𠛳 𠛴 𠛵 𠛶 𠛷 𠛸 𠛹 𠛺 𠛻 𠛼 𠛽 𠛾 𠛿 𠜀 𠜁 𠜂 𠜃 𠜄 𠜅 𠜆 𠜇 𠜈 𠜉 𠜊 𠜋 𠜌 𠜍 𠜎 𠜏 𠜐 𠜑 𠜒 𠜓 𠜔 𠜕 𠜖 𠜗 𠜘 𠜙 𠜚 𠜛 𠜜 𠜝 𠜞 𠜟 𠜠 𠜡 𠜢 𠜣 𠜤 𠜥 𠜦 𠜧 𠜨 𠜩 𠜪 𠜫 𠜬 𠜭 𠜮 𠜯 𠜰 𠜱 𠜲 𠜳 𠜴 𠜵 𠜶 𠜷 𠜸 𠜹 𠜺 𠜻 𠜼 𠜽 𠜾 𠜿 𠝀 𠝁 𠝂 𠝃 𠝄 𠝅 𠝆 𠝇 𠝈 𠝉 𠝊 𠝋 𠝌 𠝍 𠝎 𠝏 𠝐 𠝑 𠝒 𠝓 𠝔 𠝕 𠝖 𠝗 𠝘 𠝙 𠝚 𠝛 𠝜 𠝝 𠝞 𠝟 𠝠 𠝡 𠝢 𠝣 𠝤 𠝥 𠝦 𠝧 𠝨 𠝩 𠝪 𠝫 𠝬 𠝭 𠝮 𠝯 𠝰 𠝱 𠝲 𠝳 𠝴 𠝵 𠝶 𠝷 𠝸 𠝹 𠝺 𠝻 𠝼 𠝽 𠝾 𠝿 𠞀 𠞁 𠞂 𠞃 𠞄 𠞅 𠞆 𠞇 𠞈 𠞉 𠞊 𠞋 𠞌 𠞍 𠞎 𠞏 𠞐 𠞑 𠞒 𠞓 𠞔 𠞕 𠞖 𠞗 𠞘 𠞙 𠞚 𠞛 𠞜 𠞝 𠞞 𠞟 𠞠 𠞡 𠞢 𠞣 𠞤 𠞥 𠞦 𠞧 𠞨 𠞩 𠞪 𠞫 𠞬 𠞭 𠞮 𠞯 𠞰 𠞱 𠞲 𠞳 𠞴 𠞵 𠞶 𠞷 𠞸 𠞹 𠞺 𠞻 𠞼 𠞽 𠞾 𠞿 𠟀 𠟁 𠟂 𠟃 𠟄 𠟅 𠟆 𠟇 𠟈 𠟉 𠟊 𠟋 𠟌 𠟍 𠟎 𠟏 𠟐 𠟑 𠟒 𠟓 𠟔 𠟕 𠟖 𠟗 𠟘 𠟙 𠟚 𠟛 𠟜 𠟝 𠟞 𠟟 𠟠 𠟡 𠟢 𠟣 𠟤 𠟥 𠟦 𠟧 𠟨 𠟩 𠟪 𠟫 𠟬 𠟭 𠟮 𠟯 𠟰 𠟱 𠟲 𠟳 𠟴 𠟵 𠟶 𠟷 𠟸 𠟹 𠟺 𠟻 𠟼 𠟽 𠟾 𠟿 𠠀 𠠁 𠠂 𠠃 𠠄 𠠅 𠠆 𠠇 𠠈 𠠉 𠠊 𠠋 𠠌 𠠍 𠠎 𠠏 𠠐 𠠑 𠠒 𠠓 𠠔 𠠕 𠠖 𠠗 𠠘 𠠙 𠠚 𠠛 𠠜 𠠝 𠠞 𠠟 𠠠 𠠡 𠠢 𠠣 𠠤 𠠥 𠠦 𠠧 𠠨 𠠩 𠠪 𠠫 𠠬 𠠭 𠠮 𠠯 𠠰 𠠱 𠠲 𠠳 𠠴 𠠵 𠠶 𠠷 𠠸 𠠹 𠠺 𠠻 𠠼 𠠽 𠠾 𠠿 𠡀 𠡁 𠡂 𠡃 𠡄 𠡅 𠡆 𠡇 𠡈 𠡉 𠡊 𠡋 𠡌 𠡍 𠡎 𠡏 𠡐 𠡑 𠡒 𠡓 𠡔 𠡕 𠡖 𠡗 𠡘 𠡙 𠡚 𠡛 𠡜 𠡝 𠡞 𠡟 𠡠 𠡡 𠡢 𠡣 𠡤 𠡥 𠡦 𠡧 𠡨 𠡩 𠡪 𠡫 𠡬 𠡭 𠡮 𠡯 𠡰 𠡱 𠡲 𠡳 𠡴 𠡵 𠡶 𠡷 𠡸 𠡹 𠡺 𠡻 𠡼 𠡽 𠡾 𠡿 𠢀 𠢁 𠢂 𠢃 𠢄 𠢅 𠢆 𠢇 𠢈 𠢉 𠢊 𠢋 𠢌 𠢍 𠢎 𠢏 𠢐 𠢑 𠢒 𠢓 𠢔 𠢕 𠢖 𠢗 𠢘 𠢙 𠢚 𠢛 𠢜 𠢝 𠢞 𠢟 𠢠 𠢡 𠢢 𠢣 𠢤 𠢥 𠢦 𠢧 𠢨 𠢩 𠢪 𠢫 𠢬 𠢭 𠢮 𠢯 𠢰 𠢱 𠢲 𠢳 𠢴 𠢵 𠢶 𠢷 𠢸 𠢹 𠢺 𠢻 𠢼 𠢽 𠢾 𠢿 𠣀 𠣁 𠣂 𠣃 𠣄 𠣅 𠣆 𠣇 𠣈 𠣉 𠣊 𠣋 𠣌 𠣍 𠣎 𠣏 𠣐 𠣑 𠣒 𠣓 𠣔 𠣕 𠣖 𠣗 𠣘 𠣙 𠣚 𠣛 𠣜 𠣝 𠣞 𠣟 𠣠 𠣡 𠣢 𠣣 𠣤 𠣥 𠣦 𠣧 𠣨 𠣩 𠣪 𠣫 𠣬 𠣭 𠣮 𠣯 𠣰 𠣱 𠣲 𠣳 𠣴 𠣵 𠣶 𠣷 𠣸 𠣹 𠣺 𠣻 𠣼 𠣽 𠣾 𠣿 𠤀 𠤁 𠤂 𠤃 𠤄 𠤅 𠤆 𠤇 𠤈 𠤉 𠤊 𠤋 𠤌 𠤍 𠤎 𠤏 𠤐 𠤑 𠤒 𠤓 𠤔 𠤕 𠤖 𠤗 𠤘 𠤙 𠤚 𠤛 𠤜 𠤝 𠤞 𠤟 𠤠 𠤡 𠤢 𠤣 𠤤 𠤥 𠤦 𠤧 𠤨 𠤩 𠤪 𠤫 𠤬 𠤭 𠤮 𠤯 𠤰 𠤱 𠤲 𠤳 𠤴 𠤵 𠤶 𠤷 𠤸 𠤹 𠤺 𠤻 𠤼 𠤽 𠤾 𠤿 𠥀 𠥁 𠥂 𠥃 𠥄 𠥅 𠥆 𠥇 𠥈 𠥉 𠥊 𠥋 𠥌 𠥍 𠥎 𠥏 𠥐 𠥑 𠥒 𠥓 𠥔 𠥕 𠥖 𠥗 𠥘 𠥙 𠥚 𠥛 𠥜 𠥝 𠥞 𠥟 𠥠 𠥡 𠥢 𠥣 𠥤 𠥥 𠥦 𠥧 𠥨 𠥩 𠥪 𠥫 𠥬 𠥭 𠥮 𠥯 𠥰 𠥱 𠥲 𠥳 𠥴 𠥵 𠥶 𠥷 𠥸 𠥹 𠥺 𠥻 𠥼 𠥽 𠥾 𠥿 𠦀 𠦁 𠦂 𠦃 𠦄 𠦅 𠦆 𠦇 𠦈 𠦉 𠦊 𠦋 𠦌 𠦍 𠦎 𠦏 𠦐 𠦑 𠦒 𠦓 𠦔 𠦕 𠦖 𠦗 𠦘 𠦙 𠦚 𠦛 𠦜 𠦝 𠦞 𠦟 𠦠 𠦡 𠦢 𠦣 𠦤 𠦥 𠦦 𠦧 𠦨 𠦩 𠦪 𠦫 𠦬 𠦭 𠦮 𠦯 𠦰 𠦱 𠦲 𠦳 𠦴 𠦵 𠦶 𠦷 𠦸 𠦹 𠦺 𠦻 𠦼 𠦽 𠦾 𠦿 𠧀 𠧁 𠧂 𠧃 𠧄 𠧅 𠧆 𠧇 𠧈 𠧉 𠧊 𠧋 𠧌 𠧍 𠧎 𠧏 𠧐 𠧑 𠧒 𠧓 𠧔 𠧕 𠧖 𠧗 𠧘 𠧙 𠧚 𠧛 𠧜 𠧝 𠧞 𠧟 𠧠 𠧡 𠧢 𠧣 𠧤 𠧥 𠧦 𠧧 𠧨 𠧩 𠧪 𠧫 𠧬 𠧭 𠧮 𠧯 𠧰 𠧱 𠧲 𠧳 𠧴 𠧵 𠧶 𠧷 𠧸 𠧹 𠧺 𠧻 𠧼 𠧽 𠧾 𠧿 𠨀 𠨁 𠨂 𠨃 𠨄 𠨅 𠨆 𠨇 𠨈 𠨉 𠨊 𠨋 𠨌 𠨍 𠨎 𠨏 𠨐 𠨑 𠨒 𠨓 𠨔 𠨕 𠨖

壘

古文

莫聲沒各反

死宋夢也從夕

寘

死在棺將遷葬柩寘

夏后殞於柞階殷人殞於兩楹之間周人殞於賓階臣錯曰夏后氏質居於主位殷人敬疑於賓主兩楹之間賓主

夾而敬之周人文所以即遠賓於主位比刃反

肅

瘞也從夕肅聲羊媚反

謹

道中死人

從夕董聲詩曰行有死人尚或殮之臣錯曰僅能掩之也其攏反

腐

腐氣也從夕臭聲臣錯曰禹之葬也

下不及泉上無泄殍亦狩反

爛

爛也從夕貴聲胡塊反

朽

腐也從夕朽聲臣錯曰春秋左傳曰

死且不朽朽腐也希首反

朽

危也從夕台聲投在反

殍

谷也從夕央聲殷強

反賊也從夕爻聲自關反

殍

盡也從夕殍聲臣錯按春秋左傳曰俾殍其師徒顯反

殍

古文殍如此

殍

微盡也從夕籤聲春秋曰齊人殍于遂臣錯按春秋左傳曰師殍焉精廉反

殍

極盡也從夕單聲得干反

殍

敗也從夕澤聲商書曰夷倫攸斃得免反

殍

畜產疫

少羸聲魯坐反

殍

殺羊出其胎也從夕豈聲偶來反

殍

禽獸所食餘也從夕從肉自關反

殍

脂膏火殖也從夕直聲臣錯曰脂膏父則浸潤也神肖反

殍

枯也從夕古聲困乎反

殍

弃也從夕奇聲俗語謂死曰大殍去其反

文三十二

重六

殍

澌也人所離也從夕人凡死之屬皆從死臣錯曰澌水盡也息似反

𦍋

古文死如此臣錯曰兔古夕字

𦍋

公侯焯也從死普省聲臣錯按白虎通曰薨國失陽也薨之言

奄也奄然亡也呼能反

𦍋

死人里也從死

𦍋

戰見血曰傷亂或為愓死而復生為歺從

死快聲則四反

文四

重一

𦍋

剔人肉置其骨也象形頭隆骨也尺冎之屬皆從冎古且反

𦍋

分解也從冎從刀臣錯曰刀所以解也會意鄙輟反

𦍋

剔也從冎卑聲讀若罷臣錯曰若骨肉之

分也賓而反

文三

𦍋

肉之覈也從冎有肉凡骨之屬皆從骨臣錯曰覈核也古沒反

𦍋

髑髏頂也從骨

𦍋

髑髏也從骨

𦍋

肩甲也從骨

𦍋

肩前也從骨冎聲臣錯曰詩傳上殺中髑五斗反

𦍋

并脅也從骨并聲晉文公骹脅臣錯曰謂

助骨連合為一也屏堅反

𦍋

股也從骨

𦍋

古文

𦍋

髀骨也從骨

禍

髀骨也從骨

𦍋

髀上也從骨寬聲臣錯按莊子

斧也苦湍反

𦍋

膝端也從骨賓聲臣錯曰古臚刑去膝也脾閔反

𦍋

骨端也從骨

頰肉也從肉幾聲
讀若幾臣布反
頰 口崙也從肉
辰聲是倫反
頰 古文脣
從頁

頂也從肉豆聲臣錯按春秋
左傳曰兩矢夾脰笛奏反
脰 心上高下也從肉
匕聲春秋傳曰病

在育之下
忽光反
腎 水藏也從肉從取聲臣錯按腎主智藏
精皆水之為也文子曰腎為兩食忍反

肺 金藏也從肉市聲臣錯按肺主義藏冕義
尚斷割主於金文子曰肺為氣弗又反
肝 木藏也從肉卑聲臣

肉干聲臣錯按肝主仁藏寬仁反
脾 土藏也從肉卑聲臣
生於木文子曰肝為雷骨安反
錯按脾主信藏志信

生於土也文子曰脾連肝之府也從肉詹臣錯按白虎
脾為風頻移反
通府者六府也肝仁不忍故膽斷

恩仁者必有勇人怒無不
色青是其效也堯淡反
胃 穀府也從肉囙象形臣錯
按白虎通脾之府穀之委

故脾稟氣于
胃云貴反
旁光也從肉孚聲臣錯按白虎通膀胱

包腸 大小腸也從肉易聲臣錯按白虎通心之府也
反 腸 膀為胃紀也心為支體心故有兩府宙良反

膏 肥也從肉高
聲家毫反
肪 肥也從肉方聲臣錯按本草有鴈
肪屬脂也玉書曰白如截肪府昌

反 膈 胃也從肉難聲臣錯按詩謂
馬當胃為鈞膈也倚水反
胃 胃肉也從肉乙

軀依
色反
臆 肌或
從意刀
聲輔配反
兩膀也從肉脅聲
臣錯按晉文公駢

脅謂脅骨連若
反也虛業反
膂 膂也從肉旁
聲薄荒反
膂 膂或
從骨
肉骨聲

一曰將腸間肥也一曰膂也臣錯按相如子虛賦曰將
割輪淬注云將鬻也臣以為當是借為鬻字錄設反

醫 醫也從肉
醫 醫也從肉
醫 醫也從肉
醫 醫也從肉

肋 脊骨也從肉力聲即成反
胛 夾脊肉也從肉申聲臣錯曰易云良其限裂其夤夤即當此胛字式

人 胛 背肉也從肉每聲易曰咸其脰莫堆反
肩 膊也從肉象形臣錯曰象肩形指事也激賢反

肩 俗肩從戶
胛 掖下也從肉各聲臣錯曰按禮或作格莫反
胛 掖下也從肉去聲臣錯按

春秋左傳說聲師列敷之法有胛即取人兩
腋之義又莊子有胛篋於腋下也羌胛反
臂 肉辟聲

單寘 臂羊矢也從肉需聲讀若襦臣錯按史記龜前
反 膂 膂骨帶之入山林不迷蓋骨形象羊矢因名之

也那 臂節也從肉寸寸手寸口臣錯曰
到反 肘 寸口手腕動脈處也會意知有反
胛 肱齊也

聲自 厚也從肉夏
兮反 胛 聲方菊反
腴 腹下肥也從肉叟聲臣錯按正克論衡桀紂腴是也羊朱

反 胛 尻也從肉佳聲臣錯按史記漢祭石土汾陰胛上
注云胛者河之東岸特堆掘長四五里廣一里餘

高十餘丈汾陰縣在堆之上后土祠在縣西汾在胛也
之北西流與河合臣以特堆象此為名也市佳反

從肉决省聲讀若决水之决鷓完反
股 髀也從肉攴聲昆覩反
脚 腴也從肉却聲已藥反

胛 胛也從肉亞聲戶定反
胛 胛肱從肉行聲臣錯曰按史記龜策傳曰壯士斬其脯之閑橫反

胛 胛肱也從肉非聲臣錯按易曰咸其腓符飛反
胛 腓腸也從肉崇聲臣錯曰脚脛後腹也昌輓反

胛 體四胛也從肉只聲臣錯曰胛支也文子曰天有四時五行九解三百三十六日人有四胛五臟九竅三百六十六

百六十六 胛 胛或足大指毛也從肉亥聲苟孩反
胛 胛肉相似

臄 楚俗以二月祭飲食也從肉婁聲一曰祈穀食新曰臄臣錯按鹽鐵論曰非臄臄祭祀無酒肉也力珠反

𦍋 祭也從肉先聲曰兆反 **𦍋** 祭福肉也從肉乍聲臣錯按春秋為福所被 **𦍋** 裂肉也從肉陸省臣錯按衍左祭禮或也昨怒反 **𦍋** 作妥隋文帝以為國號隋字特妥反

膳 具食也從肉善聲臣錯曰具食者言具備此食也周禮掌玉世子后之膳春秋左傳曰公膳日雙鷄言其

食用兩鷄 **膳** 嘉善肉也從肉柔聲臣錯按國語鬻犯曰也時絹反 **膳** 母亦柔嘉是食犯肉膳膳之也安可食然

尤 **脊** 啖也從肉及聲臣錯曰謂已修庖之可入口也所反 **脊** 謂享有體薦謂全取一體若膳若辭以進大亨也

宴有折俎謂解其骨肉使可食也 **膳** 設膳膳多也從肉嘉宴也又曰有蒸蒸升也攸交反 **膳** 典聲臣錯曰不膳

之田謂不多也聽鏡反 **𦍋** 古文 **𦍋** 牛羊曰肥豕曰脂從肉盾聲

脂是也 **𦍋** 肥肉也從肉 **𦍋** 臣錯按春秋左傳曰博碩肥徒忽反 **𦍋** 必聲脾迷反 **胡** 牛領垂也從肉古聲臣錯

也又人言漫胡者謂漫裏其宛曲無稜 **𦍋** 肉弦省聲臣利也又謂北狄為胡亦然也魂徒反 **𦍋** 牛百葉也從

錯曰今俗言肚 **𦍋** 牛百葉也從肉毘聲一曰鳥脰脰臣脰也形先反 **𦍋** 錯曰毘耶毗字但囟在土耳百葉牛

肚也周禮謂之脾祈借脾字祈者言其 **𦍋** 脰或 **𦍋** 牛狀分祈也脰肚鳥之腸胃也臯宜反 **𦍋** 從比 **𦍋** 牛

後辭前合葦肉也從肉與聲讀若繇臣錯按詩傳下殺射中臠今謂馬肥為臠肥也言最薄處故言合葦肉言皮肉

相合也 **𦍋** 血祭肉從肉 **𦍋** 帥或 **𦍋** 牛腸脂也從肉頻小反 **𦍋** 帥聲留筆反 **𦍋** 從率 **𦍋** 祭聲詩曰取其

頻小反 **𦍋** 帥聲留筆反 **𦍋** 從率 **𦍋** 祭聲詩曰取其

頻小反 **𦍋** 帥聲留筆反 **𦍋** 從率 **𦍋** 祭聲詩曰取其

頻小反 **𦍋** 帥聲留筆反 **𦍋** 從率 **𦍋** 祭聲詩曰取其

頻小反 **𦍋** 帥聲留筆反 **𦍋** 從率 **𦍋** 祭聲詩曰取其

星見食豕令肉中生小息肉也從肉星星亦聲臣錯
按禮曰豕望視而交腹腥今人云腥肉堅也仙聽反

豕膏臭也從肉
臍聲素叨反
臍戴肉者脂無角者膏從肉音聲臣
錯按周禮大獸朋者膏者真夷反

臍也從肉貞聲臣錯曰理角也舍
人謂解開猪羊頭為臍也先卧反
臍上肥也從肉
貳聲尼利反

膜肉間膜也從
肉莫聲門落反
肉表草裏也從肉弱聲臣錯曰
如蒲荷之莖深且白也如約反

臠肉羹也從肉霍聲臣錯按顏師古臣繆正俗云玉逸
注楚辭有菜曰羹無菜曰臠引禮云羹之有菜用椹
其無菜不用椹又銅羹有蘋藻但羹之與臠烹煮異齊調
和不同非關有菜無菜也臣錯以為臠以肉為主羹以菜
為主肉為汁

臠為主肉為汁
也吼作反
臠鳥胃也從肉至聲一曰
臠五藏總也嗔飢反
臠大醫也從
肉我聲側

字
臠薄切肉也從肉
臠聲直輒反
臠細切肉也從肉
會聲古最反
臠漬肉也
從肉奄

聲臣錯曰五味漬
之不暖也殷葉來
臠小與易斷也從肉
絕省聲此為反
臠與易破從
肉毘聲餘

絕
臠雜肉也從肉散聲臣錯
反
臠曰今俗言散肉四旦反
臠切肉也從肉專聲臣
錯按子虛賦臠割輪

焯應作此字借
臠臠字也殊刺反
臠臠也從肉奚聲臣錯曰古謂臠之屬
為臠因通謂儲蓄食味為臠故南史

孔靖飲宋高祖無臠取伏鷄卵為肴又王儉云庾郎食臠
有二十七種是也今俗言人家無儲蓄為無臠活侯叙反

臠喉肉也從肉
兩聲里啟反
臠批取骨間肉也從肉發聲讀
若詩曰吸其泣笑誅劣反

食所遺也從肉仕聲易
曰瑩乾壘止阻史反
臠楊雄說
臠食肉不取也從
肉昌聲讀若陷

劄 籀文劄 劄也從刀肖聲一曰折也臣錯曰今人從初各 **劄** 音笑刀之匣也又周禮築氏為削書刀

削簡牘者偃月 **劄** 鎌也從刀句聲 **劄** 大鎌也一曰摩也形也息雀反 **劄** 聲梗尤反 **劄** 從刀豈聲臣錯曰

摩謂摩刀 **劄** 劄劄曲刀也從 **劄** 劄劄居屈反 **劄** 劄劄居屈反 **劄** 也狗孩反 **劄** 刀奇聲居綺反 **劄** 劄劄居屈反 **劄** 也

從刀和然後利從禾省易曰利者義之和 **劄** 利 古文 **劄** 也臣錯據曰義和即和也會意抑嗜反 **劄** 利 古文 **劄** 利

銳利也從刀炎聲臣錯按周禮剡木為矢禮矢 **劄** 始也主剡上削今上銳也爾雅曰剡器利也 有斂反 **劄** 從刀

衣裁衣之始也臣錯曰禮之初施 **劄** 齊斷也從刀苴聲衣以蔽形以刀裁衣會意測居反 **劄** 臣錯曰詩曰實始

剪商子 **劄** 等畫物也從刀貝貝古之物貨也臣錯曰則善反 **劄** 節也取用有節刀所以裁製也會意遭德反

劄 古文 **劄** 籀文則 **劄** 亦古文 **劄** 強也從刀岡 **劄** 則 **劄** 則字 **劄** 聲格康反

劄 古文剛 如此 **劄** 斷齊也從力 **劄** 斷也從刀會 **劄** 切也從刀七聲 **劄** 儀禮云荆茅也麤損反 **劄** 斷也從刀辟 **劄** 七層反 **劄** 切也從刀寸聲臣錯按 **劄** 聲思列反

劄 劃傷也從刀气聲一曰斷也讀若殪一曰刀不利於瓦石上剡之臣錯曰猶摩扞也古最反 **劄** 利傷也從刀 **劄** 判也從刀畱聲周禮曰副事祭臣錯按

歲聲俱稅反 **劄** 顏師古匡謬正俗云副貳之副本作福字從衣後人借副字為福 **劄** 籀文劄從福臣錯曰今周

因不復作福字也披式反 **劄** 禮作此字山海經云副以 **劄** 吳刀則 **劄** 鑊也從刀亥 **劄** 判也從刀音 **劄** 判也從

作副 **劄** 聲儼黑反 **劄** 聲浦吼反 **劄** 刀辨聲

劄 鑊也從刀亥 **劄** 判也從刀音 **劄** 判也從 **劄** 聲儼黑反 **劄** 聲浦吼反 **劄** 刀辨聲

篆書

六

篆書

蒲莧 分也從刀半反 鞞 聲鋪喚反 剝 判也從刀殺聲臣錯按商子曰有敢剝定法命者死吳越

春秋曰剝剝之利剝 剝 分解也從刀 剝 聲良舌反 剝 剝也從刀干

持有所刊也 誅劣反 剝 破也從刀辟 剝 剝也從刀冊 剝 聲騰莫反 聲匹錫反 剝 剝也從刀冊 剝 書也臣錯曰古

以簡牘故曰孔子刪詩書 剝 裂也從刀录聲一曰 剝 言有取捨也會意師闕友 剝 录剝剝也逼朔反 剝

剝或 剝 問也從刀害 剝 剝也從刀聲聲臣錯按 從卜 剝 聲格号反 剝 史勺奴聲而不哀利之反

剝 齊也從刀齊聲臣錯按字 剝 剝也從刀取省聲 剝 書曰剪刀剝也寂帝反 剝 剝也從刀取省聲

剝 拈把也從刀昏聲臣 剝 剝也從刀畫 剝 錯曰拈音庖古懶反 剝 剝也從刀畫 剝 畫亦聲虜獲反 剝 挑取

刀鼻聲一曰 剝 剝去惡創肉從刀商聲周 剝 剝也從刀與 剝 窞也於旋反 剝 禮曰剝殺之齊古懶反 剝 剝也

聲一曰剝劫人也臣錯曰 剝 剝也從刀圭聲易 剝 砭以石鍼病也四妙反 剝 曰剝羊穹圭反 剝 折

也從刀坐 剝 絕也從刀柔聲周書曰 剝 剝也從刀月 剝 聲此左反 剝 天用剝絕其命即沼反 剝 聲元伐反

剝 擊也從刀弗聲臣錯按春 剝 傷也從刀來 剝 剝 秋左傳曰荆林雍附勿反 剝 聲秋月反 剝 剝

從刀冕聲一曰剝也 剝 剝也從刀元聲一曰齊也 臣錯曰剝擊也士銜反 剝 剝也從刀元聲一曰齊也

剝 裁也從刀從未未物成有滋味可裁新一曰止也臣 剝 錯曰論語既富矣教之故曰物成而裁斷也會意正

剝 剝也從刀占聲詩曰白圭之剝 剝 剝也從刀占聲詩曰白圭之剝 剝 剝也從刀占聲詩曰白圭之剝 剝 剝也從刀占聲詩曰白圭之剝 剝 剝也從刀占聲詩曰白圭之剝

利也從刀金聲周
康王名真遙反
劓 鼻之小者從刀詈未巨刀有所賊
但持刀罵詈則應罰臣錯曰會意

扶月
反 劓 斷耳也從刀耳臣錯曰尚
書無或劓則人仁至反
劓 劓也從刀鼻
聲易曰天且劓

魚致
反 劓 鼻或
從鼻
劓 到也從刀斤聲臣錯曰以刀有所割
如人謂自刺為自刑也國之刑罰之

刑在井部
賢星反 劓 判也從刀夸聲臣錯曰
易曰剝木為舟困乎反
劓 刑也從刀亞
聲堅丁反

劓 減也從刀尊
聲粗本反
劓 楚人謂治魚也從刀
魚讀若缺經節反
劓 契也從
刀失聲

失別之書以刀判契其旁故曰契臣錯曰以木牘為要約
之書以刀割之屈曲大牙相入故韓子曰宋人得遺契而
數其齒是
劓 君殺大夫曰刺刺直傷也
從刀從束束亦聲七賜反
易 解骨也從
刀易聲他

歷切

文六十四

重七

刀 刀堅也象刀有刃之形凡刃之屬皆從刀臣錯
曰若合刀刃皆別鑄剛鐵也故從一尔吝反

刃 傷也從刀從一臣錯曰一
刃所傷指事也楚霜反
劓 刀或從倉臣錯按
史此正刀劓字也

劓 人所帶兵也從
刃僉聲居欠反
劓 籀文
劓 從刀

文三

重二

劓 巧劓也從刀丰聲凡劓
之屬皆從劓起八反

篆書得直釋本八

八

篆書得直釋本八

勸 斷契刮也從勹夊聲一曰契畫堅也
臣錯曰畫堅物難之意也格八反
勸 刻也從勹
從木溪細

文三

丰 艸蔡也象艸生之散亂也凡丰
之屬皆從丰讀若介苟差反

耦 枝格也從丰各聲臣錯按度信
賦曰枝格相交今作格溝百反

文二

耒 手耕曲木也從木推丰古者垂作耒相呂振民也
凡耒之屬皆從耒臣錯曰振猶起發之也魯內反

耕 犁也從耒井聲一曰
古者井田根橫反

耜 帝耜千畝也古者使民如借故
謂之耜從耒音聲臣錯曰謂天

耒 耒廣五寸為伐二伐為耦
共一盛故曰長沮桀
溺耦而耕五十反

耒 倉疾 耒 冊又可以劃麥河肉用
辟反 耒 之從耒圭聲涓兮反

耒 耒 除苗間穢也從
耒 耒 不負聲羽文反

文七

重一

角 數角也象形角與刀角相侶凡角之屬皆
從角臣錯曰言侶者其實非也古捉反

𧢲 揮角兒從角崔聲梁陽縣有隴亭又讀若縉吁袁反

𧢳 角中骨也從角思聲臣錯曰王部云

𧢴 錯按爾雅注脊卷也爾真反

𧢵 一角仰也從角勹聲易曰其牛觝臣錯按爾雅牛角一俯一仰觝字場賢注未豎角也疑此注誤唱曳反

𧢶 角傾也從角虎聲臣錯按太玄

𧢷 角兒也從角巾聲詩曰兕觥其斛臣錯按詩傳

𧢸 角曲中也從角畏聲臣錯按周禮考工記曰當弓之畏塢枝反

𧢹 角也從角樂聲張掖有樂得縣廬木反

𧣀 曲角也從角夫聲臣

𧣁 角觥也從角兒聲西河有觥氏縣臣錯曰觥猶邪倪也施米反

𧣂 角一俯一仰也從角奇聲率宜

𧣃 角長貌也從角

𧣄 引聲讀若租牖

𧣅 角也從角

𧣆 士岳角有所觸發也從反

𧣇 便也從羊牛角讀若詩曰解解角弓米玄反

𧣈 胡角切牛觸橫大木其角從角大行聲詩曰設其福衡

𧣉 古文衡如此

𧣊 獸也從角者聲一曰下大者也陟茶反

𧣋 委圭牝羊生角者也從角圭聲臣錯按淮南子曰楚

𧣌 為冠奚冠有角故曰秀冠戶把反

頭上角觜也一曰觜觶也從角此聲
臣錯按爾雅注觜螭靈龜也即宜反

也臣錯曰莊子庖丁解牛也
解牛也會意加買反

旦小解也從角
且聲特坦反

之兒骨
庚反

表揚解虛解
也真避反

齋
從爵省

古手
反

解判也從刀判牛
角一曰解豕獸

聲詩曰童子佩觿勻迷反

兒牛角可以飲者也從角黃聲其
狀觿觿故謂之觿臣錯曰觿曲起

舉解解受四升臣錯按禮公用之
解實曰觿虛曰觿

禮經
從角易聲或陽反

一曰觿受三升者曰觿
按論語說所以節節

杖嵩角也從角敦聲臣
錯曰杖嵩柱地處羊狄反

環之有舌者從角夏聲臣錯曰言其環
形玦詩曰履軸今俗呼履舌賜兕反

錯曰莊子曰肱篋者唯恐有錯
緘膝之不同錯篋箱前項處

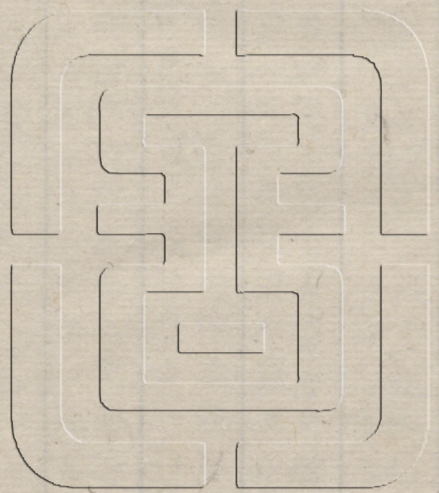
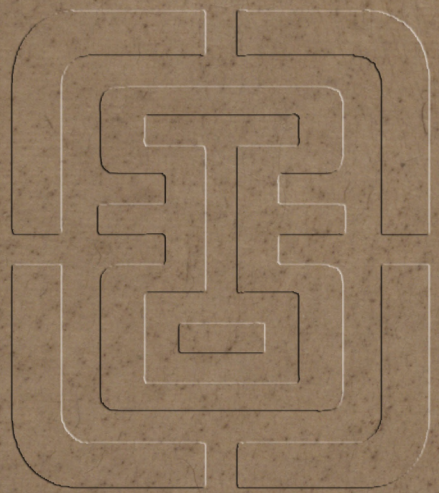
惟射收繫具也從角發聲臣錯曰惟獵也繫生絲
線以繫天而射列仙傳有織父賣織也方喙反

收繫具從角首聲
讀若緇字由反

胡獨
反

羌人所吹角屬觿以驚馬也從角觿古文詩
臣錯曰今之觿甯栗觿甯栗其聲然也甲聿反

文三十九 重六



說文解字通釋

