



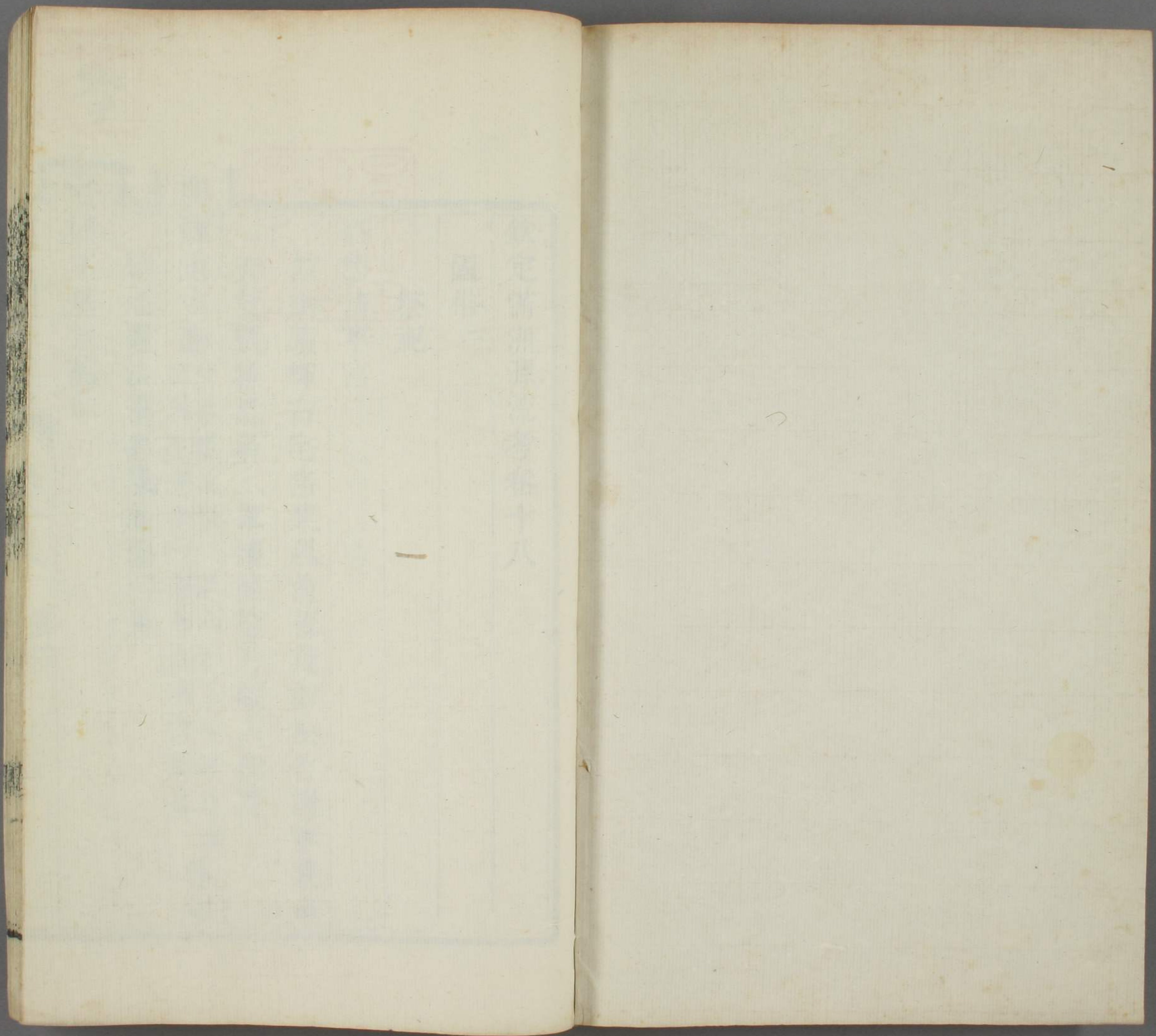
欽定滿州源流考



|     |
|-----|
| ル 6 |
| 346 |
| 8   |









門  
號  
卷

堂構丕基永萬年

晴旭麗淡蕩惠風旋惕若承

明禋重吉蠲

國朝禮重祭神必于正寢茲旋故

休和

天雙騫排鳳扇上簾耀龍筵乃寢占佳夢

館幽蹟輝古宅洛業思前苞茂如松竹清寧象地

御製清寧宮

祭祀

欽定滿洲源流考卷十八

國俗 三

欽定滿洲源流考

卷十八

國俗

三



謹按

欽定滿洲祭祀典禮我

朝自發祥肇始卽恭設

堂子立杆以祀

天又於

寢宮正殿設位以祀

神其後

定鼎中原建立

壇

廟禮文大備而舊俗未嘗或改每歲春秋有立杆大

祭之禮有

宮內報祭之禮又有月祭之禮有每日朝祭夕

祭之禮有四季獻神之禮凡省牲受胙酒醴

供獻祝辭儀注之屬詳見滿洲祭祀典禮一

書今考自漢以後史傳所載祭天祀神有與

本朝舊俗相近足資考證者分注按語臚次於

後而以雜禮附之用昭我

國家萬年法守云



祭天

後漢書夫餘國以臘月祭天大會連日飲食

歌舞名曰迎鼓有軍事亦祭天

按滿洲有每月祭

天及春秋大祭之禮又出師凱旋有列燾祭天之禮與此相合

三國志夫餘以殷正月祭天國中大會連日

飲食歌舞有軍事亦祭天殺牛觀蹄以占吉

凶蹄合者為吉

晉書夫餘國有軍事殺牛祭天以蹄占吉凶

通考夫餘以臘月祭天名曰迎鼓是時斷刑

辟解囚徒

後漢書三韓諸國邑各以一人主祭天神號

為天君又立蘇塗建大木以懸鈴鼓事鬼神

按滿洲祭祀典禮家各設立司祝與此所云以一人主祭者相合建大木之儀又與滿洲

立杆祭祀之儀相合滿洲語稱

為索摩與蘇塗音亦相近又滿洲祭祀有神

鈴及腰鈴手鼓等與此所云鈴鼓亦合但並

不懸于神杆惟女儀有大小鈴七

枚繫于樺木桿梢懸于架

之西與史所載有不同耳

三國志三韓諸國邑各立一人主祭天神名

之天君又諸國各有別邑名之為蘇塗立大



木懸鈴鼓事鬼神其立蘇塗之義有似浮屠

按此解非是蓋因塗屠二字音偶同而強解之滿洲語稱神杆為索摩具載前注

晉書三韓國邑各立一人主祭天又置別邑名蘇塗

後漢書濊常用十月祭天晝夜飲酒歌舞名

之為舞天按濊地與朝鮮相近見疆域門

後周書百濟國以四仲之月祭天

北史新羅每月旦拜日月神主

隋書百濟王以四仲之月祭天新羅每正月

旦拜日月神

金史太祖收國元年五月甲戌拜天射柳故

事五月五日七月十五日九月九日拜天射

柳歲以為常

金史世宗大定三年以重九拜天于北郊大

定十四年詔明安穆昆之民今後不許殺牲

祈祭若遇節辰及祭天日許得飲會章宗明

昌四年次奉先縣辛未拜天子縣西五年六

月出獵拜天承安五年勅來日重五拜天服



公裳者拜禮仍舊諸便服者並用女真拜泰和三年重五拜天射柳上三發三中宣宗貞祐元年閏九月拜日于仁政殿自是每月吉爲常

**〔金史〕**金因遼舊俗以重五中元重九日行拜天之禮重五于鞠場中元于內殿重九于都城外其制剝木爲盤如舟狀赤爲質畫雲鶴文爲架高五六尺置盤其上薦食物其中聚宗族拜之若至尊則于常武殿築臺爲拜天

所重五日質明陳設畢百官班俟于毬場樂亭南皇帝靴袍乘輦宣徽使前導自毬場南門入至拜天臺降輦至褥位皇太子以下百官皆詣褥位宣徽贊拜皇帝再拜上香又再拜排食拋盞畢又再拜飲福酒跪飲畢又再拜百官陪拜引皇太子以下先出皆如前導引皇帝同輦至幄次更衣行射柳擊毬之戲亦遼俗也金因尙之凡重五日拜天禮畢插柳毬場爲兩行當射者以尊卑序各以帕識



其枝去地約數寸削其皮而白之先以一人  
 馳馬前導後馳馬以無羽橫鏃箭射之既斷  
 柳又以手接而馳去者為上斷而不能接去  
 者次之或斷其青處及中而不能斷與不能  
 中者為負每射必伐鼓以助其氣已而擊毬  
 各乘所常習馬持鞠杖杖長數尺其端如偃  
 月分其眾為兩隊共爭擊一毬先下毬場南  
 立雙桓置板下開一孔為門而加網為囊能  
 奪得鞠擊入網囊者為勝或曰兩端對立二

門互相排擊各以出門為勝毬狀小如拳以  
 輕鞞木枒其中而朱之皆所以習驍捷也既  
 畢賜宴歲以為常

大金國志節序則元日拜日相慶重五則射

柳北盟錄  
作砗柳祭天

祀神

後漢書馬韓常以五月田竟祭鬼神晝夜會  
 聚歌舞舞輒數十人相隨踏地為節十月農  
 功畢亦如之



三國志三韓常以五月祭鬼神歌舞飲酒晝

夜無休其舞數十人俱起相隨踏地低昂手

足相應節奏有似鐸舞按滿洲祭之禮有朝祭又祭奏

三絃琵琶鳴拍板司俎人等拊掌以和夕祭則司祝束腰鈴執手鼓前後盤旋鏘步凡朝

夕祭皆有歌祝之辭又國朝舊俗喜起舞宴樂每用之謂之瑪克神魏志所記未必盡

同其禮意則相似也

晉書三韓俗重鬼神常以五月耕種畢羣聚

歌舞以祭神十月農事畢亦如之按滿洲舊

時有祭田苗神之禮至秋收後又有場院之祭然其禮視朝夕祭神為簡史所稱

耕畢云云蓋記每歲祭祀之時非必止為田事而祭也

通考弁辰與辰韓風俗相似祠祭鬼神有異

施竈皆在戶西按滿洲祭祀各姓微有不同

隨土俗山川而異至各盡敬以溯本源則一也竈為祭祀烹飪所用必在祀神室之中間

屋內而開戶近東故以為在戶西耳

後周書百濟以四仲月祭五帝之神又每歲

四祠其始祖仇台之廟

隋書百濟王以四仲之月祭五帝之神立始

祖仇台之廟于國城歲四祀之



舊唐書百濟王夫餘豐到熊津城與新羅王金法敏刑白馬而盟先祀神祇及山谷之神而後歃血

新唐書新羅好祠山神

唐會要新羅好祭山神重元日每以其日拜

鬼神

雜禮

通考百濟婚娶之禮同中國拜謁之禮以兩手據地為敬

隋書新羅每正月旦相賀王設宴會班賚羣

官

通考新羅見人必跪以手據地為恭

通考新羅族第一骨第二骨以自別王族為

第一骨妻亦其族不娶第二骨

按此承新唐書之誤據史

新羅王金姓自以金姓為第一骨而凡唐時冊命國妃太妃者皆朴姓申姓之屬載于冊府元龜及唐書歷歷可考無一金姓者則所云妻亦其族不娶第二骨云云蓋傳聞誣罔之辭今蒙古以黑白骨分貴賤有察罕雅蘇台哈喇雅蘇台之稱新羅以骨為重亦即其意耳



金史承安五年定本國婚聘禮制泰和五年制定本朝婚禮又詔拜禮不依本朝者罰

金史金之拜制先袖手微俯身稍復却跪左膝左右搖肘若舞蹈狀凡跪搖袖下拂膝上則至左右肩者凡四如此者四跪復以手按右膝單跪左膝而成禮國言搖手而拜謂之蘇蘇勒蒙古語恭敬也舊作撒速今改正承安五年五月上諭有司曰女真漢人拜數可以相從者酌中議之禮官奏曰周官九拜一曰稽首拜中至

重臣拜君之禮也乞自今凡公服則用漢拜若便服則各用本俗之拜主事陳松曰本朝拜禮其來久矣乃便服之拜也可令公服則朝拜便服則從本朝拜平章政事張萬公謂拜禮各便所習不須改也司空完顏襄曰今諸人衽髮皆從本朝之制宜從本朝拜禮松言是也上乃命公裳則朝拜諸色人便服皆用本朝拜

金史完顏衷深悉本朝婚禮皇族婚嫁每令



表相之

大金國志金人舊俗多指腹爲婚姻旣長雖貴賤殊隔亦不可渝婿納幣皆先期拜門戚屬偕行以酒饌往少者十餘車多至十倍飲客佳酒則以金銀旄貯其次以瓦旄列于前以百數賓退則分餉焉先以烏金銀杯酌飲貧者以木酒三行進大軟脂小軟脂如寒具次進蜜糕人各一盤曰茶食宴罷富者淪建茗留客啜之婦家無大小坐于炕上婿黨羅

拜其下謂之男下女禮畢牽馬百匹少者十匹陳于前婦翁選子姓之別馬者視之好則留不好則退留者不過什二三女家亦視其數而厚薄之一馬則報衣一襲婿皆親迎旣成婚留于婦家三年然後以婦歸婦氏以奴婢數十戶牛馬數十羣每羣九牝一牡以資遣之

北盟錄女真飲宴賓客盡攜親友而來相近之家不召皆至客坐主人立而侍之至食罷



衆客方請主人就坐酒行無算其禮則拱手  
退身爲喏跪右膝蹲左膝著地拱手搖肘動  
止于三爲拜元日則拜日相慶攜妻歸寧謂  
之拜門執子壻之禮

馬擴茆齋自敘擴隨金主至混同江之北地  
不生穀麥所種止稗子金主聚諸將共食則  
于炕上用矮檯子或木盤相接人置稗子飯  
一椀加匕其上列以藟韭長瓜皆鹽漬者別  
以木椀盛猪羊雞鹿兔狼麂麇狐狸牛馬鵝

雁魚鴨等肉或燔或烹或生齧以芥蒜汁清  
沃陸續供列各取佩刀齧切薦飯食罷方以  
薄酒傳盃而飲謂之御宴者亦如此旣還乃  
令諸郎君家各具酒餼請南使赴飯十餘日  
始造國書適經元日隔夕令人具車仗召南  
使赴宴凌晨出館赴帳前金主于炕上設金  
裝交椅而坐羣臣以名馬弓矢劔槊爲獻且  
曰臣下有邪諂奸佞不忠不孝者願皇帝代  
上天以此劔此弓誅之各跪上壽杯國主酬



欽定滿洲源流考 卷十八  
酌之次令南使上壽杯于國主飲畢國主親酌二杯酬南使且云我家自上世相傳止有如此風俗不會奢飾更不別修宮殿勞費百姓也當時已破遼上京取到樂工列于屋外奏曲薦觴金主不以爲意殊如不聞

北盟錄近咸州一里有幕室數間供帳畧備州守出迎就坐有腰鼓蘆管琵琶方響箏箏笙篴篥大鼓拍板舞者六七十人但如常服出手袖外周旋曲折酒五行歸館次日中使

賜宴赴州宅就坐樂作酒九行猪鹿兔雁饅頭炊餅白熟之類鋪滿几案最重油煮麪食以蜜塗拌名曰茶食非厚意不設以極肥猪肉或脂濶切大片一小盤子虛裝架起間插青葱三四莖名曰肉盤子非大宴不設人各攜以歸舍

北盟錄南使朝見儀至日館伴使副同行就龍臺下馬行入宿園西設氊帳各歸帳歇定客省使副使相見就坐酒三行少頃聞鞞鼓



聲樂作閣門使引入卽捧國書自山棚東入  
陳禮于庭下傳進如儀贊通拜舞抃蹈訖  
使副上殿女真官員數百人班于西廂以次  
拜訖二貴者各百餘人上殿以次就坐餘並  
退兩廂結架小葦屋幕以青幕以坐三節人  
殿內以女真兵數十人分兩旁立各執長柄  
小骨朶爲儀衛國主所坐若今之講座施重  
茵前施朱漆銀裝鍍金几案果碟以玉酒器  
以金食器以玻璃匙筯以象牙過食時數人

擡鼻十數鼎鑊以前雜手旋切割餽飭以進  
名曰御厨宴所食物精細而味和甘食餘以  
頒三節人樂作如前人數多至二百人每樂  
作必以數十人高歌以齊管色聲出衆樂之  
表酒五行各賜襲袍帶次日赴花宴酒三行  
樂作鳴鈺擊鼓百戲以出有大旗獅豹刀牌  
研鼓蹈躑躅索上竿斗跳丸弄搗簸旗築毬  
角觥鬪雞雜劇等服色鮮明又有五六婦人  
立于百戲後各持兩鏡高下其手鏡光閃爍



如祠廟所畫電母此爲異耳酒五行各起就帳戴色絹花各二十餘枚次日復有貴臣賜宴兼伴射于館內庭下設梨酒三行伴射貴臣館伴使副離席各射三矢弓弩從便是日國中各王貴臣或微服隱稠人中以觀射次日朝辭後歸館掛綵燈百十餘爲芙蓉鵝雁之形雜以絃管館伴使副爲惜別之會名曰換衣燈會酒三行各出衣服三數件或幣帛交遺將出界送伴使副具酒食亦爲惜別會

亦各出衣服三數件或幣帛交通情意至兩界中間彼此使副回馬對立馬上一杯換所執鞭以爲異日之記背馬回顧少頃進數步躊躇爲不忍別之狀如是者三乃行

謹按我

朝典禮莫重于祭祀其誠敬之心忠質之尚與雅頌所陳執豕酌匏執爨爲俎之意無以異也核諸史傳所載其儀文尙可類推至于燕饗之間肉必自割猶見古初淳質之風北盟



錄所稱肉盤子御厨宴之制當因宋使南人不能自割故令人代之遂以為大宴盛禮耳伏讀

太宗文皇帝聖諭寬衣大袖待人割肉而後食與尙左手之人無異煌煌

祖訓垂示方來所以敦本善俗者至矣

官制

漢

後漢書夫餘國以六畜名官有馬加牛加狗

如其邑落皆主屬諸加

按加字當為家字之誤猶今蒙古謂典羊

之管曰和尼齊典馬者曰摩哩齊典駝者曰特默齊皆因所牧之物以名其職正如周禮羊人犬人及漢狗監之尊范蔚宗不解方言好奇逞妄殊為踳謬詳見御製夫餘國傳訂訛恭

載部族門

後漢書挹婁國邑落各有大人

後漢書辰韓諸別邑各有帥大者名臣智次

有儉

通典作險

側次有樊祇次有殺奚次有邑借

皆其官名

按此所載官名本屬傳聞之誤陳壽三國志因之與此又多顛倒同

異皆輾轉傳訛不足信也



後漢書東沃沮邑落有長帥滅其官有侯邑  
君三老

三國

〔三國志〕夫餘國有君王皆以六畜名官有馬  
加牛加豬加狗加大使者按陳壽魏志承  
范蔚宗之謬邑  
落有豪民民下戶皆為奴僕諸加別主四出  
道大者主數千家小者數百家有敵諸加自  
戰下戶擔糧飲食之

〔三國志〕馬韓各有長帥大者自名為臣智其  
次有邑借臣智或加優呼臣雲遣支報安邪  
跬支濟臣離兒不例拘邪秦支廉之號其官  
有魏率善邑君歸義侯中郎將都尉伯長侯  
〔三國志〕弁辰國邑各有渠帥大者名臣智其  
次有險側次有樊濊次有殺奚次有借邑  
〔三國志〕東沃沮邑落各有長帥皆自稱三老  
故縣國之制也

晉

〔晉書〕馬韓小國五十大者萬戶小者數千



家各有帥辰韓十二國國各有帥

南北朝

魏書勿吉國邑落各自有長不相總一

北史勿吉國邑落各有長帥曰大莫弗瞞咄

周書百濟官有十六品左平舊唐書五人一

品達率按隋書作大率三十人二品恩率三

品德率四品扞率五品奈率按百濟官各多用漢語惟奈率

義無所取以滿洲語考之或為六品將德七

品施德八品固德九品李北史德十品對德

十一品文督十二品武督十三品佐軍十四

品振武十五品克虞十六品自恩率以下官

無常員各有部司分掌衆務內官有前內部

穀部內部內掠部外掠部按穀部等名皆用漢語此內掠外掠

字義無取馬部刀部功勞部藥部木部法部

後官北史部外官有司軍部司徒部司空部

司寇部黠口部客部外舍部紬部日官北史

部都市部都下有萬家分爲五部曰上部前

部中部下部後部各統兵五百人國城外更



有五方中方曰古沙城東方曰得安城南方曰久知下城西方曰刀先城北方曰熊津城五方各有方領一人以達率為之郡將三人以德率為之方統兵一千二百人以下七百人以上城之內外民庶及餘小城咸分隸焉

**宋書**百濟官名有左賢王右賢王冠軍將軍征虜將軍輔國將軍龍驤將軍寧朔將軍建武將軍西河太守臺使

**齊書**百濟官名有面中王都漢王阿錯王邁

盧王邁羅王辟中王八中侯弗斯侯弗中侯

面中侯按百濟盡有三韓之地所封王侯之號如面中邁盧當即三韓屬國彌凍

莫盧之屬其與滿洲語相近者如都漢當即為多罕橋也辟中當為博勒卓約會也弗斯當為富森滋生也弗中當為法寧朔將軍冠珠樹杖也其音尚有可推者耳

軍將軍都將軍建威將軍龍驤將軍廣武將軍宣威將軍征虜將軍安國將軍武威將軍廣威將軍建武將軍振武將軍揚武將軍廣陽太守朝鮮太守帶方太守廣陵太守清河太守樂浪太守城陽太守又有長史司馬參



軍

北史百濟官有十六品長吏三年一交代都下分五部部有五巷士庶居焉五方各有方領一人方佐貳之方有十郡郡有將三人

通考百濟官有十六品曰左率曰恩率曰德率曰奈率曰扞率將德施德固德季德對德文督武督佐軍振武克虞統兵以達率德率扞率等為之人庶及餘小城皆分隸焉

梁書新羅國有六隊評五十二邑勒

詳後語言條內

其官名有于賁旱支齊旱支謁旱支壹告支

奇貝旱支

按滿洲語哈濟親近也新羅官各不止於此而此數官皆有旱支二字之稱與哈濟音實相近或皆屬近臣之稱耳

北史新羅其官有十七等一曰伊罰干貴如

相國次伊尺干次迎干次破彌干次大阿尺

干次阿尺干次乙吉干次沙咄干次及伏干

次大奈摩干次奈摩干次奈摩次大舍次小

舍次吉士次大鳥次小鳥次造位外有郡縣

有大事則聚官詳議定之

按此所稱官號凡十七等當為階品



之名其十一等之在前者未皆有干字或謂哈藩二字之音而語皆輾轉相傳致有訛誤耳

唐

舊唐書百濟國所置內官曰內臣唐會要作為內官佐

平掌宣納事內頭佐平掌庫藏事內法佐平

掌禮儀事衛士佐平掌宿衛兵事朝廷佐平

掌刑獄事兵官佐平掌在外兵馬事又外置

六帶方管十郡按後周書及北史皆云百濟左平五人據此當為六人

新唐書百濟官有內臣佐平者宣納號令內

頭佐平帝聚內法佐平主禮衛士佐平典

衛兵朝廷佐平主獄兵官佐平掌外兵

舊唐書新羅文武官凡十七等

新唐書新羅官有宰相待中司農卿太府令

凡十七等州有都督郡有太守縣有小守

唐會要新羅國官有上相大宰相

通考新羅官以親屬為上官有宰相待中司

農卿太府令凡十有七等第二骨前見得為之

事必與眾議一人異則罷宰相家不絕祿奴



僅三千人九州州有都督統郡十或二十郡  
有太守縣有小守

新唐書渤海官有宣詔省左相左平章事侍  
中左常侍諫議居之中臺省右相右平章事  
內史詔誥舍人居之政堂省大內相一人居  
左右相上左右司政各二居左右平章事之  
下比僕射左右允比二丞左六司忠仁義  
部各一卿居司政下支司爵倉膳部有郎中  
員外右六司智禮信部支司戎計水部卿郎

準左以北六官中正臺大中正一比御史大  
夫居司政下少正一又有殿中寺宗屬寺有  
大令文籍院有監令監皆有少太常司賓大  
農寺寺有卿司藏司膳寺寺有令丞胄子監  
有監長巷伯局有常侍等官其武員有左右  
猛賁熊衛羆衛南左右衛北左右衛各大將  
軍一將軍一以品爲秩

通考渤海官有宣詔省中臺省政堂省有左  
右相左右平章侍中常侍諫議又左六司忠



仁義部三六司智禮信部各有郎中員外有

十五府分領六十二州又有獨奏州三並詳前疆

域門按自宋以後以府領州之制實始于此獨奏州不隸於府當如今之直隸州也

五代

冊府元龜後唐時新羅國官名有倉部侍郎

錄事參軍朝散大夫中散大夫兵部侍郎郎

中判官倉部員外郎執事侍郎司賓大卿

五代會要後唐同光清泰時渤海使人其官

有政堂省守和部少卿南海府都督政堂省

工部卿

金

金史收國元年以弟烏奇邁為安班貝勒滿洲

語安班大也貝勒管理衆人之稱舊作諸版勃極烈今改正舊解云官之尊貴者意相合

國相薩哈滿洲語小爾也舊為古倫貝勒滿洲

語古倫國也舊作國倫今改蘇布赫滿洲語

正解云尊禮優崇得自由者蘇布赫滿洲語

舊作辭不為愛滿貝勒蘇布赫滿洲語

失今改正弟舍音為古倫貝勒八月以古

解云治城邑倫貝勒薩哈為古倫烏赫哩貝勒滿洲語



也舊作忽魯今改正舊解  
云統領官之稱意相合

阿離台今改正為古倫英寶貝勒滿洲語英寶筵席也舊作乙室今改

正舊解云迎迓之官或當時為諸國  
朝聘使臣而設以主燕饗之禮者

月德特貝勒蒙古語德特副佐也舊作迭今改正解云倅貳之職義相合

額圖瑛滿洲語強壯也舊作阿徒罕今改正破遼兵於照蘇蒙古

語錢也舊作城古倫温貝勒滿洲語温化也舊作吳又訛貝

今改正解云陰舍音取泰州五年六月以温

貝勒舍音為烏赫哩貝勒富嘉努為温貝勒

宗翰為伊拉齊貝勒滿洲語伊拉齊第三也舊作移賚今改正解云

位第三曰伊天會二年以額圖瑛滿洲語愚也舊作漫

拉齊義相合都訶今為阿斯罕貝勒滿洲語阿斯罕副也舊作阿捨今改正

參議國政天會十年以太祖孫亶為安班貝

勒皇子宗磐為古倫烏赫哩貝勒宗幹為古

倫左貝勒伊拉齊貝勒宗翰為古倫右貝勒

天會十年左副元帥宗翰等入朝議曰安班

貝勒虛位已久今不早定恐授非其人哈喇

先帝嫡孫當立太宗從之

金史安班貝勒者太宗嘗居是位及登大位



以命弟杲杲薨定議熙宗為儲嗣故以是命焉

**金史**金自景祖始建官屬統諸部以專征伐

其官長皆稱曰貝勒故太祖以達貝勒滿洲語達

為首之稱舊作都今改正嗣位太宗以安班

貝勒居守安班尊大之稱也其次曰古倫烏

赫哩貝勒古倫言貴按滿洲語稱國為古倫

和碩之上此解雖未的而意則近是烏赫哩猶總帥也又有古

倫貝勒或左右置所謂國相也其次諸貝勒

之上則有古倫英實烏赫哩伊拉齊愛滿阿

斯罕溫德特之號以為陞拜宗室功臣之序

焉其部長曰貝勒統數部者曰烏赫哩至熙

宗定官制皆廢其後惟鎮撫邊民之官曰圖

塔滿洲語外也舊作禿里今改正烏爾古蒙

語滋長也舊作烏魯今改正之下有索

約勒蒙古語化也舊圖伊達滿洲語長也

正詳衮舊解云邊之下有默濟格滿洲語傳

作麼忽實訥昆蒙古語實訥新也昆人此則



具於官制而不廢皆踵遼之官名也

金史金初諸部之民壯者皆兵部長曰貝勒

行兵則稱曰明安滿洲語千也舊穆昆滿洲語族

長也舊作謀從其多寡以為號明安者千夫

長穆昆者百夫長也穆昆之副曰富埒瑋滿洲

語惠也舊作蒲士卒之副從曰伊勒希滿洲語副

里衍今改正也舊作阿里部卒之數初無定制太祖即位

之二年始命以三百戶為穆昆十穆昆為明

安而諸部來降率以明安穆昆之名以授其

首領而部伍其人東京既平山西繼定嘗用

遼人額哩頁蒙古語花色也舊以北部百三

十戶為一穆昆漢人王六兒以諸州漢人六

十五戶為一穆昆王伯龍及高從祐等並領

所部為一明安天會二年宗望恐風俗糅雜

民情弗便乃罷是制諸部降人但從漢官之

號皇統五年又罷遼東漢人渤海明安穆昆

承襲之制移兵柄於國人乃分明安穆昆為

上中下三等宗室為上餘次之至海陵天德



二年省併諸路節鎮及明安穆昆削上中下

之名但稱諸明安穆昆循舊制間年一徵發

以補老疾之數貞元遷都遂徙上京太祖遼

王秦王之明安併為哈濟滿洲語親近也舊作合扎今改正

明安及右諫議沃哩布滿洲語存留也舊作烏里補今改正等

明安處之中都沃稜滿洲語小波也舊作斡論今改正等八

明安處之山東阿嚕蒙古語山陰也舊作阿魯今改正之族

處之北京諳達滿洲語友也舊作安達今改正族屬處之河

間世宗大定初契丹斡罕滿洲語袖口也舊作窩斡今改正

既平乃散契丹隸諸明安穆昆三年詔河北

山東所簽軍許以驅丁充伊勒希十五年再

定明安穆昆戶每穆昆戶不過三百七穆昆

至十穆昆置一明安二十年以祖宗以來所

建立明安穆昆其間有戶口繁簡地里遠近

不同遂更定以詔天下二十一年詔遷河北

東路兩明安上曰朕始令移此欲令與女真

戶相錯安置久則自相姻親不生異意此長

久之利也今者伊瑪蒙古語山羊也舊作移馬今改正河明



安相錯以居甚符朕意而約羅蒙古語皂雕也舊作遙落

今改河明安不如此可再遣使按視其地以

雜居之二十三年遷山東東路八穆昆處之

河間其棄地以山東東路特赫滿洲語存水也舊作忒黑

今改河明安下扎哈蒙古語疆界也舊作穆昆

伊爾們今吉林河名舊作鄂勒歡滿洲語乾

舊作幹魯明安下錫布滿洲語填塞也舊作穆

昆佛們滿洲語唇也舊作山穆昆九村人戶

徙於舊地上嘗以率賓呼爾哈並見人驍勇

可用海陵嘗欲徙之而未能二十四年以上

京刷和倫滿洲語刷叢林也和倫威也舊作率胡刺温今改正之地廣

而腴遂出府庫錢以濟行資遷率賓一明安

呼爾哈二明安二十四穆昆以實之蓋欲上

京兵多可為緩急之備也當是時多易置河

北山東所屯之舊括地而為之業頒牛而使

之耕畜甲兵而為之備乃大重其權授諸王

以明安之號新置者特賜之名制其奢靡禁

其飲酒習其騎射儲其糧糈其備至嚴也是



時宗室戶百七十明安二百二穆昆千八百七十八

金史天輔五年置奚路都統司以約尼

滿洲語全

也舊作遙九營為九明安隸焉又以渤海軍

輦今改正為八明安凡明安之上置軍帥軍帥之上置

萬戶萬戶之上置都統然亦時稱軍帥為明

安而明安則稱親管明安禁軍之制本於哈

濟穆昆哈濟者言親軍也以近親所領故以

名焉貞元遷都更以太祖及遼王宗幹秦王

宗翰軍為哈濟明安

金史金制都元帥必以安班貝勒為之恒居

守而不出天德三年罷萬戶之官詔曰太祖

開創因時制宜材堪統眾授之萬戶其次千

戶及穆昆當時許以世襲乃權宜之制可罷

是官若舊無千戶之職者續思增置

金史元光間招義軍以三十人為穆昆五穆

昆為千戶四千戶為萬戶四萬戶為一副統

兩副統為一都統此復國初之名也



米五石二斗絹八匹六馬芻粟穆昆錢六貫

米二石八斗絹六匹五馬芻粟佛寧

滿洲語羣也舊作蒲輦

今改正錢四貫米石七斗絹五匹四馬芻粟

正軍錢二貫米石五斗絹四匹棉十五兩二

馬芻粟伊勒希錢一貫五百米七斗絹三匹

棉十兩步軍明安馬二匹穆昆馬一匹每明

安當差馬七十二匹

按金史所載奚軍穆昆佛寧等及北邊臨潢等處永屯駐軍明安穆昆至伊勒希等月給各不

同其大概亦相仿云

金史凡河南陝西山東放老千戶穆昆佛寧

正軍伊勒希給賞之制千戶十年以上賞銀

五十兩絹三十匹穆昆十年以上銀四十兩

絹二十五匹佛寧十年以上銀三十兩絹二

十匹馬步正軍伊勒希等勾當不拘年分放

老正軍銀十五兩絹十匹伊勒希等銀八兩

絹五匹北邊萬戶千戶穆昆等歷過軍功及

年老放罷給賞之例正千戶管押萬戶勾當



過一十五年遷兩官與從五品不及十五年  
遷一官與正六品十年以下遷一官賞銀絹  
六十兩匹正穆昆管押萬戶勾當十五年遷  
兩官與正六品不及十五年年老放罷遷一  
官與正七品若十年以下遷一官賞銀絹五  
十兩匹正千戶管押千戶勾當過二十年遷  
一官與正六品不及二十年年老放罷遷一  
官與正七品若十年以下遷一官賞銀絹四  
十兩匹正穆昆管押千戶以下依河南陝西

體例

金史諸明安從四品穆昆隸焉掌修理軍務  
訓練武藝勸課農桑司吏四人譯人一人差  
役人數並同舊例諸穆昆從五品掌撫輯軍  
戶訓練武藝惟不管常平倉餘同縣令女真  
司吏一人譯人一人

金史東北路部族乂軍曰達喇滿洲語救也舊作迭刺今  
改部承安三年改為特哩袞扎薩克蒙古語  
為首也扎薩克政治也舊節度使曰唐古部  
作土魯渾尼石合今改正



承安三年改爲博勒和扎薩克博勒和滿洲語潔淨也舊

作部魯火扎薩克解見節度使二部五戶

五千五百八十五其他若珠嚕滿洲語雙也舊作助魯今

改部族烏爾古解見前部族實壘蒙古語土也舊作石壘今

正部族蒙古部族奇嚕滿洲語小旗也舊部

族布古貝蒙古語布古鹿也具有部族數皆

稱是西北西南二路之紮軍十曰蘇穆坦蒙古

語有箭之謂舊作紮曰伊埒圖滿洲語明顯也舊作耶刺

蘇謨典今改正都今紮曰古勒敦滿洲語城門洞也舊作紮曰唐

古紮曰哈瑪爾蒙古語行圍前引人紮曰穆

騰滿洲語才能也舊紮曰蒙古紮曰茂滿洲語樹

木也舊作紮曰呼敦滿洲語速也舊紮凡九

其諸路曰海蘭曰夫餘曰博索曰率賓曰呼

爾哈曰伊喇俱見前皆在上京邊鄙或置總

管或置節度使

金史諸紮詳衮一員從五品掌守戍邊堡餘

同穆昆皇統八年設本班左右詳衮定爲從

五品默濟格一員從八品掌貳詳衮司吏三



人實訥昆掌本乳差役等事茂乳唐古乳伊

喇乳穆騰乳古勒敦乳舒嚕滿洲語珊瑚也舊作失魯今改

正乳並依此制

金史諸額爾奇木

蒙古語尊貴之謂舊作移里基今改正解云部落村

寨之首領司額爾奇木一員從八品分掌部族村

寨事司吏女真一人漢人一人實訥昆掌本

乳差役等事

金史諸圖塔

解見前

圖塔一員從七品掌部落

詞訟訪察違背等事女真司吏一人通事一

人

金史金初因遼諸茂

解見前

而置羣牧茂之爲

言無蚊蚋美水草之地也

按此解未當蓋臆度之辭

天德

間置五羣牧所皆仍遼舊名各設官治之又

選品官家子明安穆昆佛寧軍餘丁使之司

牧謂之羣子大定二十年更定羣牧官詳袞

圖伊達扎布

滿洲語令其答應也考金志羣牧及書畫局皆有此項名目蓋

祇應役使之人也原文作知把今改正

羣牧人賞爵格

金史諸羣牧所國言曰烏爾古

解見前舊作烏魯古今改



正提控諸烏爾古一員正四品明昌四年置

使一員從四品

國言作烏爾古使

副使一員從六品

掌檢校羣牧畜養蕃息之事判官一員知法

一員女真司吏四人譯人一人達哈十六人

又設索約勒圖伊達分掌諸畜所謂牛馬羣

子也

金史收國二年始製金牌又有銀牌木牌之

制金牌以授萬戶銀牌以授明安木牌則穆

昆佛寧所佩者也 大定二十年明安穆昆俸

給令運司折支銀絹省臣議依舊支請牛頭

稅粟其俸則於錢多路府支放諸默濟格諸

額爾奇木錢粟一十三貫石麥二石衣絹各

五匹綿十五兩職田三頃

金史宗亨以材起復為烏克遜達

滿洲語烏克遜宗室

也達長也舊作淑溫特今改正

金史和卓

滿洲語美好也舊作合住今改正

子布呼

滿洲語鹿也舊

作布輝今改正

年十八選為章京

滿洲語文武參佐也舊作札也今改



金史扎布書畫十人遷轉格與奉職同內藏

四庫巴哩巴蒙古語執掌也舊二十八人格

同奉職左右藏庫巴哩巴八人儀鸞局巴哩

巴十五人格同內藏尙食局巴哩巴四人尙

輦局巴哩巴六人格同儀鸞尙藥局巴哩巴

四人頭面庫巴哩巴十人投匹庫巴哩巴十

二人金銀局巴哩巴八人雜物庫巴哩巴八

人萬寧宮提舉司巴哩巴五人

金史扎布書畫隨庫巴哩巴等俸給俱八貫

石絹三匹綿三十兩

金史尙書省架閣庫蘇拉滿州語間散也舊

二十人樞密院蘇拉十五人招討司蘇拉三

十人凡馳驛日給無草地處樞密院蘇拉給

米三升招討司蘇拉二升明安八升穆昆四

升佛寧二升正軍伊勒希各一升

通考女真官之尊者以九曜二十八宿為名

職皆曰貝勒自五戶推而上之至萬戶皆自

統兵宗室謂之耶君事無大小皆總之雖卿



相亦拜馬前而不為禮

按北盟錄云金有婁宿貝勒又靖康元年

尼堪攻取懷州擒范仲熊授以宣政殿學士角宿彌離貝勒官告一道因有以二十八宿

為官名之語不知婁宿當作羅索滿洲語極濕難耕地也角宿當作濟蘇蒙古語顏色也

彌離當作摩哩馬也當時誤以婁宿角宿對音耳

北盟錄女真官名以九曜二十八宿為號曰

安班貝勒

大官貝勒

其職曰圖們

萬戶滿州語萬也

舊作忒母今改明安

十戶穆昆

百夫富埒琿版子頭貝

勒者糾官也猶中國言總管云自五戶貝勒

至萬戶貝勒皆自統兵其宗室皆謂之郎君

無大小必以郎君總之卿相盡拜於馬前郎

君不為禮又有號阿喇勒

蒙古語鳥也舊作阿盧里今改正

伊拉齊貝勒尼堪

滿洲語漢人也舊作粘罕今改正

為元帥

後雖貴亦襲父官而不改其號

松漠紀聞尼堪者金太宗三從兄弟名宗幹

本名曰尼堪言其貌類漢人也其父即阿喇

勒為伊拉齊貝勒尼堪為大元帥後雖貴亦

襲其父官稱曰伊拉齊貝勒都元帥

語言



漢

後漢書挹婁國人似夫餘而言語各異

後漢書辰韓名國為邦弓為弧賊為寇行酒

為行觴相別為徒按魏志梁書通考俱作相呼皆為徒與此異又方言

從行也朝鮮洌水之間或曰徒與相別之意稍近或徒字為徒字之誤有似秦

語弁辰與辰韓言語有異

魏晉

魏志挹婁言語不與夫餘同

魏志辰韓其言語不與馬韓同名國為邦弓

為弧行酒為行觴相呼皆為徒有似秦人名

樂浪人為阿殘東方人名我為阿按滿洲語並無是稱

蓋陳壽強為之解謂樂浪人本其殘餘人弁辰言語

與辰韓相似按後漢書云弁辰與辰韓言語有異而此云相似蓋未知音譯

其同異無由知也

晉書辰韓言語有類秦人

南北朝

魏書勿吉國言語獨異

周書百濟王號於羅瑕民呼為韃吉支夏言



並王也妻號於陸夏言妃也

按百濟新羅語與滿洲語多不

合皆作史者輾轉傳訛之辭不足為據

梁書百濟國號所治城曰固麻謂邑曰檐魯

如中國之言郡縣也呼帽曰複衫袴曰禪

南史百濟呼帽曰冠襦曰複衫袴曰禪

按此較梁

書為近似當係梁書脫誤也

其言參諸夏亦秦韓之遺俗

云

梁書新羅俗呼城曰健牟羅其邑在內曰喙

評在外曰邑勒亦中國之言郡縣也其冠曰

遺于禮襦曰尉解袴曰柯半靴曰洗

冊府元龜新羅言語名物有似中國人名國

為邦弓為弧賊為寇行酒為行觴相呼皆為

徒按此與後漢書所載辰韓語同

通考新羅語言待百濟而後通事與眾議號

和白按滿洲語赫伯商議也與此音義俱相合

唐

新唐書新羅謂城為健牟羅邑在內曰喙評

在外曰邑勒

欽定四庫全書

卷十八

國俗

三



新唐書渤海俗謂王曰可毒夫按蒙古語謂福曰呼圖克

唐古特語謂再來人曰胡土克圖元時曾用為帝號此可毒夫之語意亦當如此第輾轉傳訛遂不可解耳曰聖主曰基下其命為教王之父

為老王母太妃妻貴妃長子曰副王諸子曰

王子

五代

舊五代史渤海稱王曰可毒夫面對曰聖牋

奏稱基下

金

金史世宗大定十四年命衛士有不嫻女真

語者並勒習學仍自後不得漢語十六年詔

諭宰執曰諸王小字未嘗以女真語命之今

皆當更易卿等擇名以上二十五年謂宰臣

曰聞原王尹大興有女真人訴事以女真語

問之漢人訴事漢語問之大抵習本朝語為

善不習則淳風將棄二十八年上以本國音

自度曲言國家基緒之重萬世無窮之託上

自歌之皇太孫及克寧和之又謂宰臣曰朕



嘗命諸王習本朝語惟原王語甚習朕甚嘉之

金史額訥格爾蒙古語猶言此室也漢言居

室也佛葉滿洲語傷痕也漢語惡瘡也和

倫滿洲語慈鴉也漢語慈烏也

金史得勝陀國言曰額特赫格們滿洲語額

也格們都會也舊作日月山國言曰納喇薩

喇蒙古語日月也舊作陷泉國言曰埒綳吉

滿洲語陷泥地也舊龍駒河國言曰遠罕必

喇滿洲語達罕馬也必喇河也舊白樂國

言曰舍音齊喇滿洲語白色也鴛鴦樂國

言曰昂吉爾滿洲語野鴨之大而色燕子城

國言曰古勒達爾干滿洲語沙燕也舊作羊

城國言曰和寧滿洲語羊也舊狗樂國言曰

音達琿尼約滿洲語音達琿狗也尼約水古

北口國言曰紐幹哩滿洲語色蒼綠也蓋指

留幹嶺今改正居庸關國言曰齊喇哈藩滿洲語齊

藩官也舊作查松亭關國言曰薩勒扎滿洲



路也舊作斜烈只今改正化成關國言日哈斯哈雅蒙古語哈

斯玉石也哈雅舊作易撒罕西今改

北盟錄女真言語謂好為賽堪滿洲語善美也舊作感今

改又為賽音滿洲語好也舊謂不好為朗色滿洲語善美也舊作感今

滿洲語邈邈也舊謂酒為博羅達喇蘇蒙古語好

酒也舊作勃蘇蓋謂棍子敲殺日穆克珊滿洲語

音急而訛今改正蒙霜今改正坦塔哈滿洲語已打之謂又日

穆克珊解見上舊作布徹赫幹布嚕滿洲語已死之謂幹布嚕該殺之謂又日幹布哈滿洲語

舊作不屈花不辣今改正

語令其殺之也舊作窪勃辣駭今改正夫謂妻為薩爾罕滿洲語妻

也舊作薩那謂夫為額伊根滿洲語夫也舊

罕今改正北盟錄薩滿滿洲語師巫也舊者女巫姬也

遼東行部誌呼圖克蒙古語福也舊漢言

渾河也按此蓋稱名之異非渾河哈達滿洲語

峯也舊作胡漢言山也按此解達巴罕滿洲語

底今改正也舊作南謀漢言嶺也桑阿滿洲語孔也舊

者城也按此解誤布拉克蒙古語泉也舊漢語煖

泉也按此解近奎蒙古語村莊也舊漢言清

次定滿洲原流考 卷十八 國俗 四



河也雅塔喇庫

滿洲語火鑱也舊作耶塔刺虎今改

漢言火鑱

也和勒端

滿洲語枯松也舊作和魯奪徒今改正

漢言松也茂

摩囉

滿洲語茂木也摩囉椀也舊作蒙古魯今改正

漢言木孟子也

博囉和屯

蒙古語博囉青色也和屯城也舊作鼻里合土今改正

漢言

范河也

附金史舊國語解考

按金史舊國語解分官稱人事物象物類姓氏五類

官稱已詳前官制條姓氏附入部族門其人事等三類仍按原次附考於此

勃端察爾胚胎之名

按蒙古語稱始祖為勃端察爾此云胚胎之名

義未當第以漢語稱鼻祖例之意尙可通爾雅亦以胎字祖字皆訓為始也原文作孛論

出今從蒙古源流改正

阿鴻阿長子

滿洲語阿鴻阿長也舊作阿朝迭今改正

固納季也

按滿洲語固納三歲牛也此解為季誤原文作骨赫今改正

費揚古曰幼子

此合原文作蒲陽温今改正滿洲語費揚古幼子也義與

伊都次第之通稱

滿洲語伊都班次也此解近似舊作益都今改正

第九日烏雲

按此與滿洲語義相合原文作烏也今改正

十六日紐勒琿

滿洲語紐勒琿正月十六日也原文作女魯歡今改正

按塔哈客之通稱

滿洲語義相合舊作按答海今改正

沙津昆舍人也

按蒙古語沙津教也昆人也舊作山只昆今改正



賽音伯奇男子

滿洲語賽音好也伯奇堅固也舊作散亦孛奇今改正

薩克達老人之稱也

滿洲語薩克達老人也舊作撒答今改正

實古納

蒙古語審問也舊作什古乃解云瘠人並誤今改正

薩哈連黧黑之名

滿洲語薩哈連黑色也舊作撒合輦今改正

博果尼侏儒

蒙古語博果尼矮人也舊作保活里今改正

額爾遜貌不揚也

滿洲語額爾遜怪醜狀也舊作阿里遜今改正

阿實罕採薪之子

滿洲語阿實罕年少也舊作阿從罕今改正解云採

薪之子誤

塔哩雅耘田者

蒙古語塔哩雅糧也舊作答不也今改正解云耘田者誤

阿多古善採捕者

蒙古語阿多古收場也舊作阿土古今改正解亦誤

巴爾斯角觚戲者

蒙古語巴爾斯虎也舊作拔里速今改正舊解並誤

阿里哈尼雅勒瑪臂鷹鶴者

滿洲語架鷹人也舊作阿离合

憑蓋音急而訛今改正舊解相合

圖嚕拉戶長

滿洲語率領也舊作胡魯刺今改正舊解近似

阿哈人奴也

滿洲語奴也舊作阿合今改正

烏珠日頭

滿洲語義相合舊作兀木今改正

尼雅滿心也

滿洲語義相合舊作粘罕今改正又別解云漢人則當為尼堪

之訛義解迴殊音亦有別而皆誤以粘罕二字對音實由不知譯語之故耳



威赫牙

滿洲語義相合舊作吾亦可又訛界可今改正

佛爾赫

滿洲語大姆指也舊作盤里合解云將指並誤今改正

薩木哈人之醫也

滿洲語歷也義相合舊作三合今改正

約赫德瘍瘡

滿洲語瘡疤也舊解未當原文作牙吾塔今改正

富拉塔目赤而盲也

滿洲語爛眼也舊解近似原文作蒲刺都今改正

實格納溲疾

蒙古語溺也舊解近是而未當原文作石哥里今改正

們圖暉癡騃之謂

滿洲語愚也舊解相近原文作謾都謂今改正

穆哩庫無賴之名

滿洲語穆哩庫執謬人也舊解未當原文作謀良虎

正今改

與人同受福曰呼圖克

蒙古語福也舊解近是原文作忽都今改正

以力助人曰愛實拉布

滿洲語令扶助也原文作阿息保今改正

蘇布赫酒醒也

滿洲語義相合原文作辭不失今改正

訥蘇肯和睦之義

滿洲語溫和也舊解誤原文作奴申今改正

溫綽寬寬容之名也

滿洲語義相合舊作訛出虎今改正

色拉哈安樂

滿洲語近是原文作賽里今改正

阿庫納

滿洲語令周到也原文作迺解云來也並誤今改正

薩巴

蒙古語器皿也原文作攪八解云迅速之義並誤今改正

烏肯徹

蒙古語柔弱也舊作鳥不復也意近似而



未當今改正

以物與人已然曰阿里布

滿洲語令其呈獻也舊解未當原文

作阿里白今改正

沃哩布蓄積之名

滿洲語存留也舊解近似原文作吾里補今改正

興色猶云常川也

滿洲語孜孜不倦也舊解相近原文作習矢今改正

凡市物已得曰烏達哈

滿洲語已買之謂舊解相合原文作兀帶

今改正

烏勒登明星

滿洲語烏勒登晨光也舊解未當原文作兀典今改正

阿林山

滿洲語義相合原文作阿鄰今改正

登高也

滿洲語義相合原文作太神今改正

山之上銳者曰哈達

滿洲語峯也原文作哈丹今改正

坡陀曰阿拉

滿洲語山岡也原文作阿懶今改正

山大而峻曰實納

蒙古語山梁也原文作斜魯今改正

達賚海也

蒙古語義相合舊作忒鄰今改正

扎呼岱舟也

滿洲語義相合舊作沙忽帶今改正

沃楞

滿洲語水紋也原文作斡論解云生鐵並誤今改正

釜曰實木圖

滿洲語大鐵鍋也舊作闊母今改正

刃曰色埒默

滿洲語順刀也原文作斜烈今改正



佛勒和者鎚也

滿洲語義相合原文作婆盧今改正

金曰愛紳

滿洲語義相合原文作按春則滿致誤亦有由而義自各殊並為訂正

尼楚赫珠也

滿洲語義相合原文作銀朮可今改正

布囊曰富勒呼

滿洲語口袋也舊解近是原文作蒲盧渾今改正

盆曰阿里庫

滿洲語盤也舊解未當原文作阿里虎今改正

罐曰呼紐

滿洲語水桶也舊解未當原文作活女今改正

烏哩草廩也

滿洲語草圍也舊解近似原文作烏烈今改正

沙拉衣襟也

滿洲語衣襟角也舊解相近原文作沙刺今改正

富拉琿色之赤者也

滿洲語水紅色也舊解相近原文作活臘胡今改正

呼蘭竈突

滿洲語烟洞也舊解近似原文作胡刺今改正

和勒端松

滿洲語栝松也原文作桓端今改正

瑚哩松子

滿洲語義相合原文作阿虎里今改正

舒伊勒哈蓮也

滿洲語蓮花也義相合原文作孰輦蓋語急而訛今改正

呼爾罕羔

按此與蒙古語義相合原文作活离罕今改正

喀齊喀犬子

索倫語小犬也舊作合喜今改正

額聶亨庫哩犬之有文者

滿洲語額聶亨母狗也庫哩花色也



原文作訛古  
乃今改正

色克貂鼠

滿洲語義相合原  
文作斜哥今改正

烏勒呼瑪山雞

滿洲語義相合原  
文作蒲阿今改正

烏木罕鳥卵也

滿洲語義相合原文  
作窩謀罕今改正

謹按後漢書魏志等所載夫餘諸國官名好  
奇逞妄多屬傳訛其後百濟新羅渤海或用  
漢語名官金朝語言本與滿洲相同故其官  
名尤可證據且多有與我

朝制度合者如孛極烈之即貝勒烏克遜之為

室室古倫乃邦國之稱參佐有章京之目約

畧相仿矣又如明安穆昆髮鬃我

朝八旗佐領之制其或由世襲或以材選則猶

世職及公中之例也其以契丹渤海漢人別

為編列又猶八旗之有蒙古漢軍也分戍河

南陝西山東等路又猶各省之設駐防也他

若賞卹之典及歷過軍功年老放罷之條制

有損益而義可類推至於語言則無弗相同

雖各書之譯對多訛而音義具可尋究



欽定遼金元三史語解詳加釐正曠若發蒙第篇  
 帙既繁未能盡載今就史傳中原有舊解者  
 正其音譯覈其當否以次繫之而金史所有  
 舊國語解音義近似者尙多並爲考正以附  
 諸後庶可得其大畧云

欽定滿洲源流考卷十八

欽定滿洲源流考卷十九

國俗 四

物產

御製盛京土產雜詠十二首 有序

盛京山川渾厚土壤沃衍蓋扶輿旁薄鬱積之  
 氣所鍾洵乎天府之國而

佑啟我國家億萬年靈長之

王業也是以地不愛寶百產之精咸粹於斯農殖蕃滋  
 井里熙阜而且瓌珍可以耀采嘉珉可以興文



豐穰可以章身靈苗可以壽世矧採於山獵於原  
獻於江不可勝食不可勝用稽古圖經志乘罕得而詳焉余昔再莅陪都頌揚

光烈惟物產闕而未詠茲展謁

珠邱三至此地念夫幽風之陳衣食生民之溯藝植撫

百昌而昭大美亦述

祖德者所不能忘也爰舉十二事各紀以詩且系之引

具梗概云

五穀

地脈厚則穀寶滋黍稷稻粱菽麥之類植無不

宜畝獲數石而斗直三錢故百室盈而四鄙充

歲以為常

神臯五穀種皆宜后稷穡同有相之畧異幽風躬

禾耜兼精立政詰戎師高原下隰秋常獲萬廩千

倉歲可期內地流民成土著胥吾赤子率聽平聲其

盛京可耕之土甚多畿輔山左無業窮氓挈侶至者咸墾藝安居久之悉成土著日積日多雖於本地淳樸古風有礙然太平日久戶口蕃孳藉此以資無萬窮黎故向有禁之之例而未嘗嚴飭也

東珠



東珠出混同江及烏拉寧古塔諸河中勻圓瑩  
白大可半寸小者亦如菽穎王公等冠頂飾之  
以多少分等秩昭寶貴焉

出蚌陰精稱自古大東毓瑞未前聞混同鴨綠二

名圓流駁合浦交州獨產分取自珠軒供賦役珠採

者乃打牲烏拉包衣下食糧人戶合數人為一起  
謂之牙軒以四月乘舟往至八月回各以所得之  
珠納之於官  
如供賦然殊他蟹戶効殷勤緯蕭亦識留名喻

沾譽難更舊制云

人侵

深山邃谷中稜株滋茁歲產既饒世人往往珍

為上藥蓋神臯鍾毓厥草效靈亦王氣悠長之

一徵耳

奧壤靈區產草神三極五葉邁常倫即今上黨成

凡品自昔天公葆異珍昔陶弘景稱人參上黨者  
佳今惟遼陽吉林寧古塔

諸山中所產者神效上  
黨之參直同凡卉矣氣補那分邪與正人稜固  
能扶羸

濟弱然余謂其助正氣即助邪火而人多  
思藉以滋補每受其害而不悟亦足嗤矣口含可

別偽和真文殊曰能活能殺冷笑迷而不悟人

松花玉



混同江產松花玉色淨綠細膩溫潤可中硯材  
發墨與端溪同品在歙院之右

長白分源天漢江

混同江發源長白山國語曰松阿哩江松阿哩漢語天河也俗

呼為松花江而金史乃有宋瓦江之稱皆音轉之訛耳

方流瑞氣孕靈麗琢

為硯佐文之煥較以品知歙可降起墨益毫功有

獨匪奢用樸德無雙昨來偶製龍賓譜寶重三朝

示萬邦

近集內府所藏舊硯繪圖系說輯為西清硯譜而松花玉硯則擇其曾經

皇祖

余所銘詠者入之

貂

烏拉諸山林中多有之索倫人以捕貂為恒業

歲有貢額第其等以行賞冬時供御用裘冠王

公大臣亦服之以昭章采

東瀛物產富難詳美毳尤稱貂鼠良食喜松皮和

栗實色惟重黑乃輕黃

貂豐厚純黑者為上紫次之黃又次之毛潤澤而香

則以喜食松栗之實故也

蝨談敝困蘇季子狗盜獻嗤齊孟嘗

狐白那堪相比擬名裘黼黻佐朝章

貂裘可作常服三品以上

大臣及京堂翰詹官皆得用之若為端罩惟以供御餘則皇子諸王亦得用為朝祭之服

鹿



地多崇山茂林鹿蕃息而肥腩麋鹿尤他所罕

覲扶餘之鹿所以稱唐書也

長白山山夏育麋

鹿以四五月遇雨攜麋就暖出生麋交以八九月

林窠

長白山崇地冷鹿以夏月中避炎至取之秋冬乃成羣就暖向盛京圍場而來

無盡用不竭賜以有常受者羅

將軍等冬日行圍所獲麋鹿山積擇

其肥者以進歲率千餘年節頒賜羣臣受者如拜割鮮之惠焉

抱朴稱來經目少

趙高指處戒心多分明角解非同麋月令傳文早

定訛

月令謂仲夏鹿角解仲冬麋角解今試之則木蘭之鹿與吉林之麋無不解角於五月已

知月令之訛後見南苑所育之麋實於冬至始解角蓋古人不辨麋與麋耳經文不可易因改正靈

臺時憲並為鹿角解故以訂其誤

### 熊羆

盛京多窩集茂密蒨翳連林數十里熊羆每踰

伏其中熊趨捷而羆憨猛皆獸之絕有力者甲

戊行圍並曾殪之羆重千餘斤熊亦及半

小者為熊大者羆羆惟東土始逢之

熊各處皆有羆惟吉林盛

京始有他處所無也蟄時居穴或居木

熊羆冬令皆入蟄不食熊小或居木孔羆

大則居穴也

夢裏得祥必得兒力士刺須十始勝

刺虎者不

過五人一排向於盛京圍中使力士刺封駝負覺熊羆非十人不能勝蓋其力倍於虎也



一難支獸哉何自解人語異苑徒傳子路奇

堪達漢

堪達漢出黑龍江似鹿而大其角可作射鞞色如象牙而堅白勝之鞞間環以黑章一綫即角

中之通理以點細密而勻正者為最

音義率同爾雅麋爾雅釋獸鹿絕有力麋音義俱相近而麋字佩文韻未收今據

廣韻鹿中絕有力頎然垂胡因以樊纓比堪達漢國語馬

樊纓也是獸項下懸肉相似因以得名戴角猶勝象决鐫履泐迅行

如蹴雨逢岡遲進似騰煙是獸生山中而喜水行水則速行山則遲亦異

聞也嘗命玉二仿角鞞琢玉瓶為和闐玉鞞鞞新詠之及和闐歲貢美玉每擇其

精好者製為鞞屢有題詠數典於斯未可捐

海東青

羽族之最驚者有黑龍江之海東青焉身小而

健其飛極高能擒天鷲搏兔亦俊於鷹鵠

鷲鳥從來有窟窠海東青窟鮮逢他鷹鵠皆有窠巢多綠峭壁

為之人不能上惟海東青從未見其巢也徒傳飛至滄瀛左亦自投於

叢樾羅鵠骨鵬周早輸健蠅營狗苟底須多禽中

虎也却愁燕演雅名言可會麼輟耕錄載演雅言海東青羽中虎也



無能制之羣集緣撲即墜云云以小制大物性往往如此亦猶黃腰炎虎之類也

鱒鯉魚

盛京之魚肥美甲天下而鱒鯉尤奇巨口細睛  
鼻端有角大者丈計重可三百斤冬日輦以充  
庖備賜亦有售於市肆者都人分鱠之目為珍  
品

物巨其中目小者可知賦性必良馴即如雪象殊

常獸自合江鯉異別鱗蹲岸釣難投美餌鑿冰射

要繫長緝

魚出黑龍等江非釣所能得捕之者以網圍至岸邊伺魚首向岸挽強射之魚

負痛一躍而上至陸地即易於掩取冬日頽然陳或鑿冰以捕則必繫長繩於箭以掣取之

處欣兼惜倍勝椎牛饗眾人

松子

松子諸山皆產而窩集中所產更勝蓋林多千  
年之松高率數百尺枝榦既茂故結實大而芳  
美亦足徵地氣滋培之厚也

窩集林多各種松中生果者亦希逢大雲遙望鋪

一色寶塔近瞻湧幾重

松子生松塔中其形下豐上銳層瓣鱗砌望之如窠

堵每瓣各藏一粒既熟則瓣開而子落

鱗砌蚌含形磊落三稜五粒

國俗

七



味甘濃偃佗曾遺去聲堯弗受小矣子房學步蹤

温普

温普國語譯漢音書之山中果也形似榷味甘而酢或借榷椹字書之考花木記以榷椹為梨別種則徒取音近固不相類耳

山果還將山蜜浸

去聲

大于北地小于南

關內山榷大如彈丸

製之可供殺核關外如熱河一帶之山榷小不及半亦不中食盛京所產温普大小介乎二者之間蜜漬之可實成露結而霜降味合梅酸與蔗甘可以致遠口已敘述莊子狀形却覺漏嵇舍地靈氣厚誠

天府動植飛潛物普單

周禮職方氏東北曰幽州其利魚鹽其畜宜

四擾其穀宜三種

注四擾馬牛羊豕三種黍稷稻案幽州山鎮為醫無

問正屬遼東之地而魚鹽之利穀畜之饒與諸史所載並同謹首錄此條以徵物產蕃滋自之

後漢書夫餘國土宜五穀出名馬赤玉貂豹

注豹似豹無前足

大珠如酸棗

後漢書挹婁有五穀麻布出赤玉好貂好養豕。



後漢書馬韓人知田蠶作綿布出大栗如梨  
有長尾雞尾長五尺辰韓土地肥美宜五穀  
知蠶桑作縑布國出鐵凡諸質易皆以鐵爲  
貨

後漢書東沃沮土肥美背山向海宜五穀善  
田種有貂布魚鹽海中食物

後漢書濊知種麻養蠶作綿布樂浪檀弓出  
其地又多文豹有果下馬高三尺乘之可於

果下行海出從魚

案三國志  
作斑魚

三國志夫餘土地宜五穀不生五果其國善  
養牲出名馬赤玉貂狔美珠珠大者如酸棗  
三國志挹婁俗好養豬出赤玉好貂今所謂  
挹婁貂是也

三國志馬韓其民土著種植知蠶桑作綿布  
禽獸草木畧與中國同出大栗大如梨又出  
細尾雞其尾皆長五尺餘弁韓土地肥美宜  
種五穀及稻曉蠶桑作縑布國出鐵諸市買  
皆用鐵如中國用錢



三國志歲有麻布蠶桑作綿其海出斑魚土  
地饒文豹又出果下馬漢桓時獻之

晉書肅慎民有馬不乘但以爲財產而已案遼

金軍制非近敵不乘戰馬所以惜馬力也肅慎氏之制當亦如此無牛羊多

畜豬績毛以爲布有樹名雜常若中國有聖

帝代立則其木生皮可衣其國東北有山出

石其利入鐵案山海經云肅慎之國有樹名曰雄常中國有聖帝代立則此

木生皮可衣也晉書作雜常字形相近傳寫致異又或作頌常考字書雜頌二字相通與

同額

晉書去餘國地宜五穀出善馬及貂豹美珠

珠大如酸棗

晉書辰韓地宜五穀俗饒蠶桑善作縑布

册府元龜魏景元三年肅慎獻其國弓三十

張長五尺五寸楛矢長一尺八寸石弩三百

枚皮骨鐵雜鎧二十領貂皮四百枚案元威輔之遼

東志畧云肅慎東北山出石其利如鐵取以爲鏃卽石弩而楊賓柳邊紀畧以爲楛木今寧古塔居人或得之呼爾哈河長三四寸色黑或黃或微白有文理非鐵非石相傳爲肅慎故矢云云蓋楊賓誤以石弩爲楛木也



通考挹婁有五穀牛馬麻布出赤玉好貂國

東北有山出石其利入鐵將取之必先祈神

魏書百濟國有五穀

魏書勿吉國無牛有車馬有粟及麥稌菜則

有葵水氣鹹凝鹽生樹上亦有鹽池多豬無

羊嚼米醞酒飲能至醉有虎豹羆狼

梁書新羅土地肥美宜植五穀多桑麻作織

布

周書百濟土田下濕氣候溫暖五穀雜果蔬

菜及酒醴餚饌藥品之屬多同於內地唯無

馳驢騾羊鶩鴨等物

北史百濟賦稅以布絹絲麻及米等量歲豐

儉輸之土田下濕氣候溫暖人皆山居有巨

栗其五穀雜果菜蔬及酒醴餚饌之屬多同

於內地唯無馳驢騾羊鶩鴨等

北史新羅田甚良沃水陸兼種其五穀果菜

鳥獸物產畧與內地同

北史勿吉國土多粟麥稌菜則有葵水氣鹹



生鹽于木皮之上亦有鹽池其畜多豬無羊  
嚼米爲酒飲之亦醉

隋書百濟國有五穀牛豬雞厥田下濕有巨  
栗

隋書靺鞨土多粟麥稌水氣鹹生鹽於木皮  
之上其畜多豬嚼米爲酒飲之亦醉

隋書新羅田甚良沃水陸兼種物產與華同

舊唐書百濟國武德四年其王遣使來獻果

下馬貞觀十一年遣使來獻鐵甲雕斧

舊唐書新羅國大曆八年遣使來獻金銀牛  
黃魚牙紬朝霞紬等

舊唐書靺鞨其畜宜豬富人至數百口

新唐書百濟國武德間獻明光鎧

新唐書新羅國畜無羊少驢羸多馬開元中  
其王興光獻果下馬朝霞紬魚牙紬海豹皮  
又上異狗馬黃金美鬣諸物

新唐書黑水靺鞨其畜多豬無牛羊有粟麥  
土多貂鼠白兔白鷹有鹽泉氣蒸薄鹽凝樹



顛開元天寶間來獻鯨睛貂鼠白兔皮

〔新唐書〕渤海俗所貴者太白山之兔南海之

昆布柵城之豉夫餘之鹿鄭頡之豕率賓之

馬顯州之布沃州之絲龍州之細位城之鐵

盧城之稻湄沱之鮑果有九都之李樂游之

梨案九都當是九都樂游當是樂浪之訛

册府元龜武德七年百濟獻光明甲貞觀十

三年百濟獻金甲雕斧永徽四年新羅獻金

總布開元七年靺鞨獻鯨鯢魚睛貂鼠皮白

兔猫皮十年渤海獻鷹十一年新羅王遣使

獻果下馬及牛黃人參頭髮朝霞細魚牙細

鏤鷹鈴海豹皮金銀等十七年渤海靺鞨獻

鷹鯢魚十八年渤海靺鞨獻海豹皮五張豹

鼠皮三張瑪瑙盞一馬三十匹二十二年新

羅王遣其姪來獻小馬兩匹狗三頭金百兩

銀二千兩布六十匹牛黃二十兩人參二斤

頭髮一百兩海豹皮一十六張二十五年渤

海來獻鷹鴟二十六年渤海靺鞨獻豹鼠皮



一千張乾文魚一百口天寶七載黑水靺鞨  
獻金銀及六十綜布魚牙細朝霞細牛黃頭  
髮人參

唐會要靺鞨土多貂鼠皮骨咄角白兔白鷹  
等

五代史女真地多牛鹿野狗釀麋爲酒其南  
海曲有魚鹽之利其北出大魚契丹仰食又  
多黑白黃貂鼠皮北方諸國皆仰足

宋會要新羅地宜橐駝水牛出人參水銀麝

香松子榛子石決明松塔子防風白附子茯  
苓大小布毛施布草席鼠毛筆

通志新羅土地肥美宜植五穀多桑麻果菜  
鳥獸物產畧與華同

通考百濟氣候溫暖五穀雜果菜蔬多同內  
地其海島出黃漆樹似小棕樹而大六月中  
取汁漆物器若黃金其光奪目

通考新羅土地肥美宜植五穀多桑麻果菜  
畜無羊多馬有果下馬朝霞細魚牙細海豹



皮

通考濊其海出玳魚皮

諸蕃志新羅地宜橐駝水牛不用錢以米博  
易民家器皿悉以銅爲之地出人參水銀麝  
香松子榛子石決明松塔子防風白附子茯  
苓大小布毛施布銅磬瓷器草席鼠毛筆等  
商船用五色纈絹及建本文字博易

契丹國志女真國地饒山林田宜麻穀土產  
人參蜜蠟珠玉金銀細布松實白附子禽有

鷹鷂海東青之類獸多牛馬麋鹿野狗白兔  
青鼠貂鼠

契丹國志女真東北與五國爲隣五國之東  
接大海出名鷹自海東來者謂之海東青小  
而俊健能擒天鷲爪白者尤以爲異

契丹國志寧江州權場以北珠人參生金松  
實白附子蜜蠟麻布之類爲市

契丹國志新羅國貢進物件金器二百兩金  
抱肚一條五十兩金鈔羅五十兩金鞍轡馬



一匹五十兩紫花綿紬一百匹白綿紬五百匹細布一千匹麩布五千匹銅器一千斤法清酒醋共一百瓶腦先茶十斤籐造器物五十事成形人參不定數細紙墨不定數

契丹國志烏舍舊作屋惹今改正解見前阿里瑪舊作阿里瑪今

改正解見前國每年貢大馬蛤珠青鼠皮貂鼠皮

膠魚皮蜜蠟等物鐵驪國貢馬蛤珠鷹鶻青

鼠皮貂鼠皮膠魚皮鞋鞞國以鷹鶻鹿細白

布青鼠貂鼠皮大馬膠魚皮等與契丹交易

程大昌演繁露契丹主涪爾可釣牛魚以占歲

松漠紀聞每春冰始泮遼主必至寧江州鑿冰釣魚

金史會寧府歲貢秦王魚又貢豬二萬大定間俱罷之海蘭路舊貢海葱大定間罷之遼陽府土產白兔師姑布鼠毫白鼠皮人參白

附子案秦王二字即鱣鯉之誤

金史遼金故地濱海多產鹽上京東北二路



食肇州鹽率賓路食海鹽臨潢之北有大鹽  
 濼烏爾古實壘解並見前部有鹽池皆足以食境  
 內之民大定二十一年併遼東等路諸鹽場  
 為兩鹽司各行其地北京宗錦之鹽行本路  
 及臨潢府肇州泰州之鹽與接壤者亦預焉  
 二十四年帝在上京謂丞相烏庫哩元忠等  
 曰舊率賓以東食海鹽夫餘呼爾哈等路食  
 肇州鹽初定額萬貫今增至二萬七千若罷  
 鹽引添竈戶庶可易得二十五年還自上京

謂宰臣曰朕聞遼東凡人家食鹽無引目即  
 以私治罪細民徐買食之何由有引因為之  
 罷遼東鹽使司

**通考**女真國地多良馬獸多野豬野牛驢之  
 類以牛馱物有紫青貂鼠皮北珠良犬及俊  
 鷹海東青海東青者小而健能擒天鷲爪白  
 者尤以為異出於五國之東

**大金國志**女真土產人參蜜蠟北珠生金細  
 布松實白附子禽有鷹鷂海東青之類獸多



牛馬麋鹿野狗白兔青鼠貂鼠無蠶桑惟多  
織布喜耕種

松漠紀聞寧江州多草木如桃李之類皆成  
園至八月則倒置園中封土數尺覆其枝幹  
季春出之厚培其根否則凍死

松漠紀聞襟衿木有文縷可愛多用爲襪

松漠紀聞西瓜形如扁蒲而圓色極青翠經  
歲則變黃其腴類甜瓜味甘脆中有汁尤冷  
嘗攜以歸可留數月但不能經歲亦不變黃

色有久苦日疾者曝乾服之而愈

松漠紀聞鹿頂合燕以北者方可車須是未

解角之前才解角血脈通冬至方解

案鹿角解於五

月此云冬至蓋洪皓之誤

好者有人字不好者成八字有

髓眼不實北人謂角爲鹿角合頂爲鹿頂合  
南鹿不實定有髓眼不可車北地角未老不  
至秋時不中

松漠紀聞麋角與鹿角不同麋角如駝骨通  
身可車却無紋鹿頂骨有紋上下無之亦可



熏成紋

北盟錄女真土多林木田宜麻穀以耕鑿爲業土產名馬生金大珠人參及蜜蠟細布松實白附子禽有鷹鷂海東青獸多牛羊麋鹿白兔青鼠貂鼠花果有白芍藥西瓜海多大魚螃蟹

北盟錄宋崇道熙寧之間競尚北珠北珠者皆北中來權場相貿易美者大如彈子而小者若梧桐子皆出遼東海汊中每八月望月

色如晝則珠必大熟乃以十月方採取珠蚌而北方沍寒九十月堅冰厚已盈尺鑿冰沒水而捕之又有天鷲能食蚌則珠藏其喙焉有俊鶻號海東青者能擊天鷲人旣以鶻而得天鷲則於其喙得珠焉海東青者出五國五國之東東接大海自海東而來者謂之海東青小而俊健爪白者尤以爲異每歲發甲馬千餘人卽東海巢穴取之與五國戰鬥而後得



〔馬擴〕茄齋自叙混同江以北不種穀麥所種止稗子自過嬪辰州東京迤北絕少麥麩每晨及夕各以射到禽獸薦飯同州地宜稌黍東望大山云新羅山其間出人參白附子

〔周麟之〕海陵集有梁大使者先朝內侍也入

館傳旨賜金蘭酒二瓶銀魚牛魚二盤牛魚

出混同江其大如牛

按此卽鱻也宋人呼爲牛魚耳

〔周必大〕老堂雜志牛魚一尾之直與牛同

周樞密麟之使金金主愛之享以所釣牛魚

非舊例也樞密糟其首以歸獻于朝同館王

龜齡曰爲魚頭公

〔元史〕產金之所遼陽省曰大寧開元產銀之

所遼陽省曰大寧產珠之所曰碩達勒達產

銅之所曰大寧產硃砂水銀之所遼陽省曰

北京至元十三年於遼東雙城採金延祐四

年遼陽惠州銀洞三十六眼立提舉司辦課

又至元十一年命於松阿哩江愛呼江採珠

至元十五年撥採木夫一千戶於遼陽錦瑞



州採銅硃砂水銀在北京者至元十一年命以率賓人戶於濟喇敏之地採煉

元史遼陽之鹽太宗丁酉年始命北京路徵收課稅所以大鹽泊硬鹽立隨車隨引載鹽之法每鹽一石價銀七錢半帶納匠人米五升癸卯年海蘭路歲辦課白布二千匹率賓路布一千匹至元四年立開元等路運司三年禁東京懿州硬鹽不許過塗河界

元史肇州產魚哈喇巴圖爾為宣慰使得魚

九尾皆千斤來獻

明統志遼東土產鹽鐵榛各衛皆出松子三萬衛出茶

海州復州海絲菜復州人參荆芥白附子五味子

俱遼東俱海州暖木樺木銀各衛出箭出三萬衛者尤佳滑

石海州水獺皮東寧海州貂鼠皮青鼠皮俱東

寧衛金州八梢魚金州黃鼠海州蠣房肋魚俱金州

出



欽定滿洲源流考卷十九

國俗 五

雜綴

御製吉林土風雜咏十二首

有序

吉林在盛京東北我朝發祥所自舊俗流傳有  
 先民遺風焉甲戌東巡駐蹕連日江城山郭廬  
 旅語言想見岐幽式廓之始咨詢土風拈二字  
 成語者為題得近體十有二首聊紀一二云爾  
 威呼



剝巨木為舟平舷圓底脣銳尾修大者容五六人小者二三人剝木兩頭為槳一人持之左右運棹捷若飛行

取諸渙卦合義經舡艫評量此更輕剝木為舟剝

木楫林中攜往水中行

窩集中山溪相間凡採參捕貂者攜威呼以往遇水

則乘飽帆空待吹風力柔櫓還嫌劃水聲泥馬賒

枯尤捷便

泥馬賒枯者以樺皮為之只容一人兩手持小槳划行

恰如騎鯉

遇琴生

呼蘭

因木之中空者剝使直達截成孤柱樹簷外引  
炕烟出之上覆荆筐而虛其旁竅以出烟雨雪  
不能入比室皆然

中通外直求材易暮爨晨炊利用均曲突徙薪誠  
上策焦頭爛額更何人疎烟土鏗烹蒸便夜雨荆  
筐蓋覆頻却有千年遼海鶴驀疑華表話前身

法喇

似車無輪似榻無足覆席如龕引繩如御利行  
冰雪中俗呼扒犁以其底平似犁蓋土人為漢



語耳

架木施箱質莫過致遙引重利人多水天自喜行  
行坦雪嶺何愁嶽嶽我駿馬飛騰難試滑老牛緩  
步未妨蹉華軒誠有輪轅飾人弗庸時奈若何

斐闌

弧矢之利童而習之小兒以榆柳爲弓曰斐闌  
剡荆蒿爲矢翦雉翟雞翎爲羽曰鈕勣

榆柳彎弓弦屢絲剡荆作箭雉翎披壯行步學率  
由舊蓬矢桑弧匪襲爲揖讓豈知爭君子闔捩惟

覺慣童兒會聞肅慎稱遙貢可惜周人未解施

賽斐

古人食皆以匕羹則以勺國俗舊用木匕長四  
寸許曲柄豐末猶古制也

質古惟稱以木爲曲長且橢進餐宜鼎中底用輕  
染指座裏應教笑朶頤無下奢故嗤彼箸有抹便  
矣藉茲匙青泥坊底芹香處杜老居然得句時

額林

度橫板楣棟間以貯奩篋餅甕諸器具兼几案



匱匱之用

皮楣橫版當中厨家計精麤箇裏俱鼠鬧欲投還  
忌器爵飛同量不妨觚竈間那識薪爲蠟几上常  
看皮是烏淳樸遺規恭儉德風聲擬使遍黃圖

施面

斲木爲筒因其自然虛中以受物貯水釀酒皆  
用之視束鐵編篾攢木片爲器者天質爲勝

誰云瓠落不中材虛受天然器量恢泉貯雲漿消  
舊渴春筍石凍酸新醅早噉膠金催人去問閭有無相通

客至必留飯其有無與者羣以爲吝而笑之何用修筒引水來可供餅

鼎謝梁棟孰非造物善栽培

拉哈

土壁堵間綴麻草下垂緣以施巧塹此國初過

澗芮鞫間故俗也

乘屋居閒事索綯經營婦子共勤勞禦寒塞向諸

凡預施塹編麻要取牢出氣天窗柱左右拉哈牆壁之上

據棟中豎柱以承梁左右留二孔出氣謂之嘛木哈圖拉圖拉者漢語所謂柱也通烟土

鈍炕周遭室家幽館風猶在慙愧宮庭雉尾高



霞縐

蓬梗為幹搏穀糠和膏傳之以代燭燃之青光

熒熒烟結如雲俗呼糠燈

蓬梗糠糝膏傳塗茅檐夜作每相需績麻乍可呼

燈婢耽奕非關誚燭奴最愛燄輝一室朗那辭烟

染滿牕烏葛燈籠是田家物勤儉遺風與古符

豁山

夏秋間擣敗苧楮絮入水漚去聲之成毳瀝蘆簾

勻暴為紙堅韌如革謂之豁山凡紙牋胥以是

名之

擣苧漚麻亦號牋粘牕寫牘用猶便百番徒訝銀

光薄萬杵還輕越竹堅但取供書何貴巧便稱鋪

玉詎能賢高麗鏡面尋常有愛此淳廉舊制傳

羅丹

鹿蹄腕骨也舊俗以蹄腕骨隨手攤擲為戲視

其偃仰橫側為勝負小者以擗大者以鹿瑩澤

如玉兒童婦女圍坐擲以相樂以薄圓石擊之

則曰帕格



投石軍中以戲稱手彈腕骨俗相仍得全四色方

愉快腕骨一具四面各不同持四枚擲之各得一色則為四色全大約以此分勝負何必

三梟始絕勝閨秀爭能守爐火一手攤擲承空上下各取之以不動

局上者為工婦女多能之非男子事也兒童較遠驟寒冰又有較遠

止以中為勝無端勝負紛憂喜驛鹿那知有許能名曰撒罕

周麥

樺木之用在皮厚者盈寸取以為室上覆為瓦

旁為墻壁戶牖體輕而工省逐獸而頻移山中

所產不可勝用也

巢處遺風藉樺皮上簷側壁總堪為端誇不瀟還

勝瓦豈慮頻遷等奕棋甕牖繩樞猶未備夏涼冬

暖且相宜五侯第宅皇州遍芮鞠先型爾尚知

御製盛京土風雜咏十一首有序

我國家

發祥之初居鄂多理城地近吉林烏拉數世後棄而他

徙至

肇祖居赫圖阿拉爰創始基越我

太祖膺運造邦乃討平圖倫還定烏拉撫有葉赫諸部



遂遷居興京繼復克瀋陽遼陽因建都於瀋卽  
 今盛京故盛京土風與吉林同譬之成周豐鎬  
 風規無殊沮漆也曩旣成吉林土風十二章茲  
 仍舉前題爲盛京詠亦數典所當遞及耳各題  
 小引已詳前作故不復綴

威呼

漢語小船也

造舟周室昔爲梁開國規模百務詳奢匪黃龍及  
 青雀利資雨泛與烟航製堅質樸提攜便

威呼刻木爲之

水行可載三人登陸則可挾之而趨或行窩  
 巢中遇小河港隨時可渡其制最爲輕便 圓底

平舷坐起康何必樓舩稱伐越威呼久矣武惟揚

呼蘭

漢語竈突也

幽岐家室屢爲遷時處恒依舊俗然水火每資叩  
 昏戶爨炊常看引朝烟疏風避雨安而穩直外通  
 中樸且堅 截中空之木剗使直達樹之簷外引出  
 炕烟覆荆筐其上以護雨雪而旁竅仍  
通滿洲舊 玉食寄言惟辟者莫忘陶復九章縣  
製如此

法喇



漢語為扒犁卽拖牀也

服牛乘馬取諸隨制器殊方未可移似榻似車行  
以便曰冰曰雪用皆宜似榻無足似車無輪以牛馬挽行冰雪中以致遠

孤篷雖遜風帆疾峻坂無愁銜橛危太液拖牀龍

鳳飾液池冬日則御拖牀其製有施氈幄及飾以龍鳳者椎輪大輅此堪思

斐闌

漢語榆柳小弓也

桑弧蓬矢舉惟男示有事胥自幼諳榆柳為弓驛

角未荆蒿作箭雉翎堪其名曰鈕勘二三卿士節權畧

日夕兒童戲以耽我滿洲以射為重雖小兒嬉戲亦習慣成自然云卽此

箕裘應共勗進之觀德更名談

賽斐

漢語匙也

有挾早是詠周雅異地同風古製存不改木為非

玉作常資朝食與哺殮匙以木為長四寸許每食用之取其質也失時

巧計傳昭烈投處仙方訝葛元何似兩忘供日月

大東四鬴足村村

額林



漢語攔板也

橫施木板置楣板家計精粗具畢陳楣棟間度橫板以置攔板

匱篋諸器家具精粗咸備滿洲舊俗比室皆然舉之以示淳樸菽粟為文莫忘古

雕幾作器漫求新寒衣饑食勞中婦耕九餘三厘

主人咨爾後生勤數典更希寰宇普還淳

施函

漢語木筩也

枯木荒山那計年虛中貯水借天然筩斷枯木為之因其自然

虛中以受貯水釀酒皆宜無用為有用亦見尚質之意弗愁餅罄為罍恥可

佐樽盛用乍旋厨下風無慮落葉林邊雨尚憶鳴  
泉不材材際全其質善注南華二十篇

拉哈

漢語巧墻所綴麻也

層層坏土砌為墻綴以漚麻色帶黃築土甃坏為墻壁緣之以

施巧墻亦國初樸素故俗也婦織男耕斯室處幼孳壯作舊風

覆底稱鑿遁顏家闔漫喻操嘻巧者王故俗公劉

傳芮鞫九重此况慎毋忘

霞糊



漢語糠燈也

樽糠塗梗傅之膏繼日相資夜作勞

以蓬梗為幹樽穀糠和膏

塗之燃以代燭用資作勞開國勤儉之風即此可見

土障葛燈應憶撲駝頭

鳳腦漫誇豪未知勤讀鄰鑿壁且佐服田宵索綯

此日舊宮試燃者稱先何異土風操

豁山

漢語紙也

漚苧弗殊用敝麻以為紙乃樸無華

擣苧故絮漚以為紙製

漢而性堅猶存古初遺意

不知有漢蔡倫合漫數

上聲惟萊左伯

嘉紀事傳言胥貴實銷金鋪玉那求奢卷筒金粟

常臨帖

藏經紙無摺痕者謂之卷筒較經背紙尤難得

敢忘斯哉惕自嗟

羅丹

漢語鹿蹄腕骨也

鹿蹄骨非無用物以為戲亦有時需中原漫喻人

人逐一具還看面面殊

腕骨一具四面各異戲者持其四枚擲之各得一面

則為四色全即以此分勝負

偶語何須較土木采名乍欲擬臬

盧帕格

讀作哥漢語謂以薄圓石擊之也

真足方投石何用從來

如此乎



周斐

漢語樺皮房也

野處穴居傳

平聲

易傳

去聲

樺皮為室鮮前聞

樺皮厚盈寸取

以為室覆可代瓦旁作牆壁戶牖即以山中所產之木用之費不勞而工省乃我滿洲舊風無殊周室之陶復風何而入雨何漏梅異其梁蘭異芬占陶穴也

吉簷頭鵲常報防寒墻角鼠還熏稱名則古惟淳

樸却匪斐然周尚文

周斐本滿洲語對音書之非取文義若如方觀承之書鄂

博作峩或引鞍祭行路神之義曲為解乃失之鑿矣蓋滿文漢文音義各不同滿文漢文互譯則可取漢字以強合滿文則不可

後漢書挹婁人便乘船北沃沮畏之每夏藏

於巖穴至冬船道不通乃下岳邑洛

後漢書挹婁土氣極寒常為穴居以深為貴

大家至接九梯冬以豕膏塗身厚數分以禦

風寒

按陶復陶穴古固有之至豕膏得熱氣則融安能塗厚數分此亦范蔚宗好奇

遲妄之辭也

後漢書馬韓作土室開戶在上辰韓有城柵

屋室

三國志夫餘有宮室倉庫牢獄作城柵皆員



三國志夫餘庫有玉璧珪瓚數代之物傳世以爲寶者老言先代之所賜也

三國志挹婁常穴居大家深九梯以多爲好多以豬膏塗身厚數分以禦風寒其國便乘

船

三國志馬韓居處作草屋土室其戶在上舉家具在中

魏畧弁辰其國作屋橫累木爲之

晉書肅慎氏夏則巢居冬則穴處無井竈作

瓦鬲受四五升以食無鹽鐵燒木作灰灌取

汁而食之

按南北朝史稱鹽凝於木皮之上又有鹽池而金時率賓以東食海鹽會寧呼爾哈等路食肇州鹽則肅慎地未嘗無鹽或所云凝於樹上之鹽亦須煎煉乃

成

魏書勿吉築城穴居開口於上以梯出入佃則耦耕車則步推

北史勿吉築土如隄鑿穴以居開口向上以梯出入無牛有馬車則步推相與耦耕

隋書百濟多不火食人皆山居有投壺圍碁



擣蒲握槩弄珠之戲

舊唐書靺鞨無屋宇並依山水掘地架木於上以土覆之夏則出隨水草

舊唐書新羅器用柳捲亦以銅及瓦

新唐書黑水靺鞨有車馬田耦以耕車則步推居無室廬負山水坎地梁木其上覆以土夏出隨水草冬入處

新唐書新羅冬則作竈堂中夏以食置冰上宋會要新羅不用錢以米博易民家器皿悉

以銅爲之商船用五色纈絹及建本文字博

易

契丹國志渤海富室往往爲園池植牡丹多

至二三百本有叢生數十幹者皆燕地所無

契丹國志混同江之地其俗剝木爲舟長可

八尺形如梭曰梭船船上施一槳止以捕魚

至渡車則方舟或三舟

按此卽威呼之制梭船乃漢人語且

王曾行程錄渤海俗每歲時聚會作樂先命

善歌舞者數輩前行士女相隨更相唱和回



旋宛轉號曰踏鎚所居屋皆就山墻開門

**神麓記**金景祖始教人燒炭煉鐵剗木爲器  
制造舟車建屋宇

**五代史**女真其人無定居行以牛負物遇雨  
則張革爲屋

**契丹國志**女真部族皆處山林有屋居舍門  
皆於山墻下闢之耕鑿與渤海人同無出租  
稅

**契丹國志**女真人無定居行以牛負物遇雨

則張革爲屋

**通考**女真俗以樺皮爲屋

**金史**世紀黑水舊俗無室廬負山水坎地梁  
木其上覆以土遷徙靡常獻祖始築室有棟  
宇之制

**大金國志**女真部其居多依山谷聯木爲柵  
或覆以板與樺皮如墻壁亦以木爲之冬極  
寒屋纔高數尺獨開東南一扉扉旣掩復以  
草綢繆之穿土爲牀爇火其下而寢食起居



其上海路無行店行者息于民家主人具飲食而納之其市無錢以物博易無工匠屋舍車帳往往自能為之

大金國志金太祖十四年生紅芍藥花北方以為瑞女真多白芍藥花皆野生絕無紅者好事之家採其芽為菜以麵煎之凡待賓齋素則用之金人珍甚不肯妄設遇大賓縷切數絲置碟中以為異品

按今英莪門外獵場中有芍藥兩叢相對

繁柯密葉鬱然猶存其下不生雜草土人云凡鳥獸避跡不敢蹂踐花時人過之畏不採

擷或有所犯必致疾病因名其地為花園詳見御製花園詩序及注

松漠紀聞金人舊俗炙股烹脯

音蒲脯肉也

以餘

肉和菜擣臼中糜爛而進率以為常凡宰羊但食其肉貴人享重客間兼皮以進曰全羊北盟錄女真人耐寒忍饑不憚辛苦能食生物依山谷而居聯木為柵屋高數尺無瓦覆以木板或以樺皮或以草綢繆之墻垣籬壁率皆以木門皆東向環屋為土牀熾火其下寢食起居其上謂之炕以取其暖以牛負物



或鞍而乘之遇雨多張牛革以為禦以糜釀酒以豆為醬芼以蕪荑食器無瓠陶皆以木為盆春夏之間止用木盆注粥隨人多寡盛之以長柄小木杓子數柄回環共食下粥肉味無多止以魚生獐生間用燒肉冬亦冷飲以木椽盛飯木盥盛羹下飯肉味與下粥一等飲酒無算用一木杓子自上而下循環酌之炙股烹脯以餘肉和菜擣白中糜爛而進率以為常道路無旅店行者息於民家主人

與飲食而納之真市易惟以物博易無錢無蠶桑無工匠屋舍車帳往往自能為之北盟錄女真俗重油煮麵食以密塗拌名曰茶食非厚意不設渡拉林河以東無市井買賣不用錢准以物相貿易寢榻皆土牀厚鋪氈褥及錦繡貂鼠被大頭枕  
 輟耕錄高麗以北地名巴實伯里同語巴實頭也伯里  
署也舊作別失其地極寒海亦冰自八月即八里今改正  
 合至明年四五月方解人行其上如平地征



東行省每歲委官至尼嚙干

滿洲語畫也舊作奴兒干今改

正須用站車每車以四狗挽之狗悉諸人性

若尅減其分例必齧其主者至死乃已

元一統志開元路有狗車木馬輕捷之便木

馬形如彈弓長四尺濶五寸一左一右繫於

兩足激而行之雪中冰上可及奔馬狗車以

木爲之其制輕簡形如船長一丈濶二尺許

以數狗拽之二者止可於冰上雪中行之

謹案古所稱陸海與區豐衍蕃沃者大抵在

舟車所輳商賈所通之地此以人力致者也

周原之美董荼豐邑之歌麇鹿其物又甚微

也若乃天作地藏環奇絕特凡名都大邑之

儲航海梯山之貢有不能擬其萬一者則惟

大東

天府毓粹孕珍扶輿旁薄之所鍾山川靈異之所

聚巨珠靈藥早著於曩編文玉豐貂並稱於

往牒以至牛魚之歸獻俊鶻之蜚聲史家詫

爲異聞海內仰其瑰寶矣至如索綯乘屋不



改淳風土障葛燈彌敦儉德考之於古則梭  
船之制實卽威呼木馬之行又同法喇室惟  
覆樺行不齎糧斲木爲盆環屋爲炕儉勤之  
俗古猶今也

御製土產土風雜咏昭德產之精華繪古風之醇  
質較生民公劉諸篇所陳尤爲過之謹錄冠  
各條之首而自後漢書以下仍分繫焉庶乎  
神臯之繁殖先民之遺規並可考見云爾



滿州即韃靼氏故土而今殆為  
露國所蹂躪日本苟欲與露國  
爭衡不可不為滿州故為日人者  
以詳滿州之形勢為第一要務而欲  
詳滿州之形勢則此書不可不讀余也  
今負日最甚而減衣節食捨洋銀  
五元購此書者亦欲令後之子孫知余  
之壯志與好學也

明治廿一年臘月

於燕京節署與子寮

野口溫後



