

浙江圖書館

正韻序



浙江圖書館

浙江圖書館

浙江圖書館

洪武正韻序

人之生也則有聲聲出而七音具焉所謂七音者

舌脣齒喉及舌齒各半是也智者察知之分其清濁

之倫定為角徵宮商羽以至於半商半徵而天下之

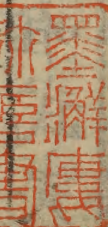
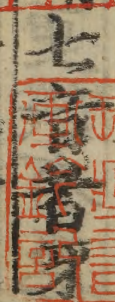
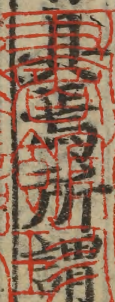
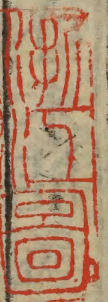
音盡矣夫自然則音者其韻書之權輿乎夫單出為

聲成文為韻則自然協和不假勉強而後成虞廷

之賡歌康衢之民謠姑未暇論至如國風雅頌四詩

以位言之則上自王公下逮小夫賤隸莫不有作以

人言之其所居有南北東西之殊故所發有剽疾重



舞之異四方之音萬有不同孔子刪詩皆堪被之絃
歌者取其音之協也音之協其自然之謂乎不特此
也楚漢以來離騷之辭郊祀安世之歌以及於魏晉
諸作曷嘗拘於一律亦不過協比其音而已自梁之
沈約拘以四聲八病始分爲平上去入號曰類譜大
抵多吳音也及唐以詩賦設科益嚴聲律之禁因禮
部之掌貢舉易名曰禮部韻畧遂至毫髮弗敢違背
雖中經二三大儒且謂承襲之久不欲變更縱有患
其不通者以不出於朝廷學者亦未能盡信唯武夷

吳棫患之尤深乃稽易詩書而下逮于近世凡五十
家以爲補韻新安朱熹據其說以協三百篇之音識
者雖或信之而韻之行世者猶自若也嗚呼音韻之
備莫踰於四詩詩乃孔子所刪舍孔子弗之從而唯
區區沈約之是信不幾於大惑歟恭惟

皇上稽古右文萬幾之暇親閱韻書見其比類失倫
聲音乖舛 召詞臣諭之曰韻學起於江左殊失正
音有獨用當併爲通用者如東冬清青之屬亦有一
韻當併爲二韻者如虞模麻遮之屬若斯之類不可

枚舉卿等當廣詢通音韻者重刊定之於是翰林侍

講學士臣樂韶鳳臣宋濂待制臣王僕脩撰臣李叔

允編脩臣朱右臣趙燠臣朱廉典簿臣瞿莊臣鄒孟

達典籍臣孫蕢臣荅祿與權欽遵

明詔研精覃思壹以中原雅音為定復恐拘於方言

無以達於上下實正於左御史大夫臣汪廣洋右御

史大夫臣陳寧御史中丞臣劉基湖廣行省參知政

事臣陶凱凡六騰稟始克成編其音諧韻協者併入

之否則析之義同字同而兩見者合之舊避宋諱而

不收者補之註釋則一山依毛晃父子之舊勅成一十

不收者補之註釋則一依毛晃父子之舊勒成一十六卷計七十六韻共若干萬言書奏

賜名曰洪武正韻

勅臣

濂為之序臣

濂竊惟司馬

光有云備萬物之體用者莫過於字包衆字之形聲者莫過於韻所謂三才之道性命道德之奧禮樂刑政之原皆有繫於此誠不可不慎也古者之音唯取諧協故無不相通江左制韻之初但知縱有四聲而不知衡有七音故經緯不交而立韻之原往往拘礙不相爲用宋之有司雖嘗通併僅稍異於類譜君

子惠之當今

聖人在上車同軌而書同文凡禮樂文物咸遵往聖
赫然上繼唐虞之治至於韻書亦入

宸慮下詔詞臣隨音刊正以洗千古之陋習猗歟盛
哉雖然旋宮以七音爲均均言韻也有能推十二律
以合八十四調旋轉相交而夫樂之和亦在是矣所
可愧者臣濂等才識闇劣無以上承

德意受命震惕罔知收措謹拜手稽首序于篇端
予以見

聖朝文治大興而音韻之學悉復於古云洪武八年

聖朝文治大興而音韻之學悉復於古云洪武八年
三月十八日翰林侍講學士中順大夫知制誥
國史兼太子贊善大夫臣宋濂謹序

書圖江浙



浙江圖書館

按三衢毛居正云禮部韻略有獨用當併為通用者平聲如微之與脂魚之與虞欣之與諄青之與清覃之與咸上聲如尾之與旨語之與麌隱之與軫迥之與靜感之與賺去聲如未之與志御之與遇焮之與稔徑之與勁勤之與陷入聲如迄之與術錫之與昔合之與洽是也有一韻當析而為二者平聲如麻字韻自著字以下上聲如馬字韻自寫字以下去聲如禡字韻自

一 蕭字以下是也至於諸韻當併者不可槩舉又
一 世昭武黃公紹云禮部舊韻所收有一韻之字
而分入數韻不相通用者有數韻之字而混為
一 韻不相諧叶者不但媿毛氏所論而已今竝
遵其說以為證據其不屬者補之其及之而未
精者以中原雅聲正之如以冬鍾入東韻江入
陽韻挑出元字等入先韻翻字殘字等入刪韻
之類

一 按七音韻平聲本無上下之分舊韻以平聲字

水故按里為一卷蓋因宋景祐間丁度與司馬光

繫故釐爲二卷蓋因宋景祐間丁度與司馬光
諸儒作集韻始以平聲上下定爲卷目今不從
準以四聲爲正

館

一舊韻上平聲二十八韻下平聲二十九韻平水
劉淵始併通用者以省重複上平聲十五韻下
平聲十五韻今通作二十二韻舊韻上聲五十
五韻劉氏三十韻今作二十二韻舊韻去聲六
十韻劉氏二十韻今作二十二韻舊韻入聲三
十四韻劉氏一十七韻今作一十韻蓋舊韻以

同一音者要加分析愈見繁碎今並革之作七
十六韻庶從簡易也

音韻元收九千五百九十字毛是增二千六百
五十五字劉淵增四百三十六字今一依毛是
所載有關略者以它韻參補之

天地生人即有聲音五方殊習人人不同鮮有
能一之者如吳楚傷於輕浮燕薊失於重濁秦
隴去聲爲入梁益平聲似去江東河北取韻尤
遠欲知何者爲正聲五方之人皆能通解者斯

爲正音也沈約以區區吳音欲一天下之音難

為正音也沈約以區區吳音欲一天下之音難矣今竝正之

一字畫當以說文為正俗書承襲之久粹難遽革

今偏旁點畫舛錯者竝依毛晃正之如文支母

母爻爻美美本本商商留留少少死死曰曰王

玉卯卯ノ八月月月月戍戍戊戊之類是也

一翻切之法率用一字相摩上字為聲下字為韻

聲韻苟叶則無有不通今但取其聲歸於韻母

不拘拘泥古也

一唐韻至詳舊韻乃其略者以係禮部所頒爲科
試詩賦之用號爲禮部韻略其中所載故未免
有重複之患今於字畫同而音義同者去之字
畫同而音義異者各凡之字義同而經史所爲
不同者就見本韻下

圖

浙江

凡例畢

洪武正韻目錄

平聲

一東

三齊

五模

七灰

九寒

十一先

二支

四魚

六皆

八真

十刪

十二蕭

浙江圖書館

十三爻

十五麻

十七陽

十九尤

二十一覃

十四歌

十六遮

十八庚

二十侵

二十二鹽

浙江圖書館

上聲

一董

三菁

五姥

七賄

九旱

十一銑

十三巧

二紙

四語

六解

八軫

十產

十二篠

十四哥

浙江圖書館藏

十五馬

十六者

十七養

十八稷

十九有

二十寢

二十一感

二十二琰

浙江圖書館

去聲

去聲

一送

三霽

五咍

七灰

九咍

十一霽

十三咍

二寘

四御

六泰

八震

十諫

十二嘯

十四箇

浙江圖書館

共式正員目錄

十五 禡

十七 漾

十九 宥

二十一 勘

十六 蔗

十八 敬

二十 沁

二十二 鹽

浙江圖書館

入聲

一屋

三曷

五屑

七陌

九合

二質

館四轄

書六藥

圖八緝

浙江十葉

洪武正韻卷第一



洪武正韻卷第一

浙江圖書館

洪武正韻卷第一

平聲

一東

東

德紅切春方也說文動也从日在木中漢志少陽者東方東動也陽氣動於時為春又陽韻俗作東

灑發云使凍雨兮灑塵郭璞曰江東呼夏月暴雨為凍

凍又水名出發鳩山入河一曰龍凍沾漬又送韻

又董送

冬

四時之末漢志冬終也物終藏乃可稱

零

雨貌

通

作紅切達也

侗

大貌一曰未成器之

恫

痛也說文作

恫

同上又偶人

桐

董安世房中歌桐生茂豫顏師古曰桐讀為通言草木皆通也而生與通義同又見下

通

藥草有小孔通



氣

○同

徒紅切齊也共也合也通也道書作全唐有盧全

全

从人从工與全不同全音全从入

童

奴也又目瞳子漢書舜蓋童童子又十五以下謂之童子童獨也言未有室家也又漢書注山無草木曰童爾雅究

童說文鳥也詩注焉即宛童寄生草也又音鍾夫童地名見公羊春秋

僮

未冠者通作童又頑也癡也僮僕也衛青

傳注僮者婢妾之撫稱又竦恭貌詩彼之僮僮凡字異義同者不可雙押如桐生之桐與通達之通未冠之僮與童兒之童之

類是也若字雖相通而別有異義各自據義分押不為重疊如

偶人之僮與桐療之桐宛童之童與僮僕之僮竦恭之僮之類

是也餘

唯此

伺

伺伺亦作桐揚子桐子之命

瞳

日出又瞳隴日欲明貌又董韻

瞳瞳月

欲明

瞳

目瞳子史記舜日重瞳亦作

銅

說文

銅赤金

峒

峒峒山名亦作

空同司馬彪注莊子云當北斗山也漢武踰隴登空同列子

作空桐桐惟此哉斗極為空桐一曰在梁國真成東三十里又

桐木名又童子未成器之槿木名又見及陽韻

桐 木名又童子未成器之
人又空桐山名又見上
撞 木名又見下及陽韻
絳 布名又送韻

又俗作糸
罝 鳥網爾雅繫謂之罝罝罝也
罝謂之罝罝罝也又見下
舩 舟名監本

筒 竹名又送韻
筩 斷竹又董韻
種 禾先種後熟本作種陸德明曰
說文禾邊作重是重糝禾邊作

重是種糝子今人亂之已久
爾風作重糝又本韻董送韻
種 同上又見下
重 同上又見下及董送韻

潼 水名出廣漢梓潼北界南
入壑江又關名又音衝
術 通街又送韻
鮪 魚名一日

鯉小曰鯢又董有二韻
撞 牛無角亦作童
撞 羊無角亦作童
醕 醕醕也

一曰酢也
桐 引也漢有桐馬
壘 蕤蕤毛散貌
詞 共也又董送

又董韻
戩 繫船戩
艦 艦艦戰船又見下及漾韻
彤 赤也丹飾也又姓
恠 恠恠惶恠

入也

朦

大也揚雄方言自關而西凡大貌謂之朦

朦

舟名又送韻

朦

目有童子而無見禮記昭

蒸若發

饜

成器滿貌詩有饜簋殽

罍

爾雅罍罍謂之罍郭璞曰罍其頭也又爻韻

惛

無知貌又善

夢

爾雅夢夢也詩視天夢夢壽夢吳子名雲

送敬三韻 雲夢澤名周禮作雲晉又庚送二韻高帝為送

雲夢澤昭曰在南郡華容師

夢

案左傳漢書夢字有二音則

古曰讀如本字又莫紅切

愾

愾也國語君使臣愾又愾也又送

明也又庚送敬三韻

愾

敬二韻上从竹音寡作廿誤

○**息**

倉紅切遽也从囟从心俗作念忽

囟

寵突見廣韻俗借為息遽字作

念

王愔文志念念不暇草書晉

愾

淺青色又葷菜漢書氣

衛常傳張伯英念念不暇

聰

能聽耳力也耳徹也

聰

屋階中會

聰

聰

載囚車

聰

漢書作聰

聰

又董韻

聰

玉駒馬青
馳白色
樅 崇牙也詩奕業維樅注隆起貌又木名爾雅
樅松葉拍身尸子松柏之鼠不知堂密之有

美樅說文柏葉
松身又見下
從 牙屬史記欲鑽加以牙
從 從容舒緩貌

又陽董
送三韻
從 本草薇蓉藥名又
龍從花名又董韻
○示 祖冬切尊也衆也本也
又姓漢書注顏師古曰

祖始也始受命也宗尊也有德可宗也又流派所出為
宗古有大宗小宗又法也論語亦可宗也又繼也主也
宗久同

切鳥飛歛足亦
作體又送韻
攬 同上又鳥飛速
攬 馬鬣
長髮 髮亂
攬 攬

六月既爾雅豕生三日
又周禮夏官注一歲為豨
豨 犬生
豨 布八十疋又

董
韻
豨 江南呼豨豨為百囊網詩九
豨 絲數亦作摠又與豨

摠
同上又董
豨 九豨山名又峯聚之山曰豨按獵賦虎豨
豨 三豨晉灼曰路音落服虔曰以竹虎落此

豨
送二韻
豨
豨

山也師古曰三峯
三峯聚之山也
巖 龍巖山貌
輟 車輪
酸 釜屬又酸也
詩越以酸為

又姓左傳鄭大夫
又董頡从鬲俗作
般 般國名又秦韻
般 同上書遠

秦頡 細枝
○ 縱 將容切直也亦作
縱 跡也揚雄賦躡三

詩羔羊注行可
從迹音與蹤同
樅 木名
○ 叢 徂紅切聚也从萃从取萃音

長兩短
誤从非 萃 東方朔傳萃珍怪
叢 草叢生貌亦
叢 同上詩

靡木曰叢音叢後人誤作叢音子外切
或本作最頡之推曰二音二字皆非也
叢 取魚
深 水會又

大水又之中切小水入大水又
詩鳧鷖在藻鄭箋水外之高者
宗 戎稅說文南蠻賦也又云

持邊邵夷人輪布
宗 樂也
宗 瑞玉八寸形似車瓦周禮以

地之曲日
宗 水聲又八
宗 也

地之**情**慮也又
涼水聲又八公
形
何以速我訟有兩音易訟卦音去聲日勿注云反爭也言之於公也然則訟字以言从公蓋會意也且詰公字聲則本是平聲是以詩協從字韻易獨音去聲未

為允當合依詩音於二韻通用
○**從**牆容切就也順也
胡公切大也亦姓共工氏之後本姓
共後改爲洪方言石阻河流為洪

色又姓古洪切文二也蓋
本音工今假借為青紅字
紅水草也蓼也
一曰能古草
紅大壑

其今謂呂梁陳詩快瀉雙石
里今謂呂梁陳詩快瀉雙石
在

虹帶練漢志作蜺詩實虹小
于與虹同又陽涿送韻
紅讚也亂也詩蝨
賊內紅又陽韻
瀉瀉水沸

湧也
洪弩牙又唐
洪石頤聲
颯大風

也
洪有王鍊
洪火乾也又送

也
洪有王鍊
洪火乾也又送

式三頁卷一

五

韻

○空

苦紅切虛也

又董送二韻

信也

也包咸曰

怒

衣袂

物

器

補又

陽韻

○空

無知揚子空何

也又韻

送二韻

空

空篋

空

空

空

空

章

○公

公

古紅切說文从八

从厶

背意也

背私為公

韓非曰

公私之公

有家公之公

列于曰家公

執席謂家長

也凡

相呼

尊稱亦曰公

賈誼曰

與公併僖侯

王丹曰

家公登與君

結交則子謂父亦

曰家公

方言凡尊

老周晉秦

禮謂之公

又大事曰公

詩王公伊

濯又與功同

詩以奏膏公

又姓晉有成公

功

說文以勞定國

曰功禮喪有大

功小功謂之功

者謂治布

紅

女工紡績織紅

之功

有精粗也

本作紅

紅

記漢書大紅

小紅董仲舒

策又

奪園夫紅

女利奪景帝

紀錦婦

一官也事任也

善巧

攻

治

纂組言女紅

哀紀害女紅

之

下

一

一

一

一

一

一

一

一

一

一

事也作也後也又世字之青也曰二

其有一類者亦

全在是月之字此字併入

頭一音後更不重出

又母八 蟪 蟪 又職容切

也 虞高但答項羽曰吾翁即若翁

又鳥頸毛 又姓俗作翁又董韻

又真貝 芬羽 翁鬱草木盛

字不同 芬羽 貌又董韻

氣王者之聲教也佚也告也又姓太昊之

發又扶風郡名又屏風形如展又送韻

脂香景福殼槐風披展又山

海經其脂入地千年為虎魄

地名國各左傳畢源鄠郇又曰康有鄠宮之朝杜預曰在姑平

鄠縣東說文鄠文王所都書作豐偏旁从邑今皆作下

刁 鉅列

缸 車轂中鐵又

缸 燈也又陽韻

翁 烏紅切老稱方言周晉秦隴

謂父曰翁顏師古曰翁猶父

頰 頸毛本作翁爾雅鼻翁

頰 後人加頁真音頰下

螭 螭 螭 螭 螭 螭

風 方中切天地之

使也大風之意

觀 同上周

觀 禮觀師

曲 大也多也盛也登也

曲 姓又酒器地名卦名

曲 曲

豐 水出

豐 蕪菁

豐 熬麥周禮饗晉荀子取

丰 子之丰

兮毛傳丰之為言面貌豐滿也又丰茸美好貌方言作祥篆文

作半今作丰凡豐峯邦从丰與丰字不同丰从多从一音害說

文相遮要害也凡耕耒憲 **丰** 也爾雅曳 **丰** 刀劔芒荀子

皆以丰監本作丰 **丰** 也注謂牽拖 **丰** 嘗試之說鋒

起注如鋒刀齊起銳 **丰** 漢東方朔傳變許 **丰** 出 **烽** 烽燧漢

而難犯也亦作鋒 **丰** 郊祀志泰一 **丰** 旗 **烽** 書注文

曰邊方備寇作高土櫓櫓上作拮臯拮臯頭兜零以薪草置

其中常低之有寇即火燃舉之以相告曰烽又多積薪寇至即

舉之以望其煙曰燧顏師古曰 **逢** 同上相如游 **逢** 相如封

則燧燧夜則舉烽亦作 **逢** **逢** 獵賦起 **逢** **逢** 禪書大

漢之德逢涌泉師古曰逢讀曰 **逢** **逢** 山峯亦 **逢** 說文螿

言如蓬火之升又見下及陽韻 **峯** 作峰 **逢** 人飛蟲

左傳蓬豐有毒亦作蜂蠡又 **峰** 詩莫予 **峯** 漢中山靖王傳

其年同 **豐** 傳疆北 **峰** 許 **峯** 漢中山靖王傳

師古曰蠡生言繁 **峯** 木末 **大** 也厚也又姓父聚土也

師古曰蠡生言繁 **峯** 木末 **大** 也厚也又姓父聚土也

師古曰蠡生言聚
多也一日與蜂同
榘 木末
封 大也厚也又姓又聚土也埤

說文州木妄生也大戴禮五十里為封又牛名漢西域傳罽賓
國出封牛大月氏國出一封橐駝師古曰脊上有一封也封言

其隆高若封上也今俗呼為
封牛又絨也又送韻二韻
葑 菜名詩采葑采菲
注蔓菁也又送韻封牛一日

橐駝漢順帝持踈勒王來
獻羣牛及師子亦作封
封 山名一名龍門
山名一名龍門
○**馮** 詩中切

颯 不聲又覃
勳二韻
芄 草盛
汎 浮也又梵
勳韻
梵 本得恩貌
送

遇也迎也適也太歲在甲二開逢逢
門龍逢或言如逢又見上只陽發
逢衣會也然也然無大衣

日逢衣殘帶注逢掖大
衣也與縫同以送韻
撻 杖也與縫同莊子撻衣
送帶音義云本又作撻○**松** 息

切本名江名
說文亦作橐
淞 江入東也
松 寒名
○**松** 山大而高
○**賦** 通作山高

似鷹而小
能捕雀
憶
慧
髮
亂
貌
本
意
容
切
音
雜
微
異

又送
娥
國名有娥氏高
嵩
山高也又中
〇
六
兒
昌中切美

之
流
心
動
流
理
五
通
作
充
冲
自
愛
也
冲
大
益
也
也
老
子

也
冲
又
飛
也
冲
同
上
又
聲
尉
擊
冰
冲
冲
雜
也
又
姓
亦
通

又特
中
切
冲
从
水
又
持
中
切
圖
冲
作
冲
又
行
字
切
冲

直上
飛
通
作
冲
又
持
中
切
荒
荒
氣
冲
當
止
向
也
山
大
也
通
道
也
又
與

突也
相
如
賦
批
巖
衝
擁
又
戰
車
後
漢
伏
車
衝
衝
車
四
重
鳥
網
又
冲
不
絕
貌
易

又
濼
韻
冲
戰
車
亦
作
衝
衝
舟
名
又
見
冲
才
也
冲
離

行
觀
馮
馬
不
行
冲
均
也
直
也
齊
等
也
詩
吳
冲
也
成
也
豈

觀
馮
又
馮
韻
冲
天
不
備
注
均
也
又
見
冲
也
成
也
豈

又
濼
韻
冲
戰
車
亦
作
衝
衝
舟
名
又
見
冲
才
也
冲
離

又
濼
韻
冲
戰
車
亦
作
衝
衝
舟
名
又
見
冲
才
也
冲
離

又
濼
韻
冲
戰
車
亦
作
衝
衝
舟
名
又
見
冲
才
也
冲
離

又
濼
韻
冲
戰
車
亦
作
衝
衝
舟
名
又
見
冲
才
也
冲
離

又
濼
韻
冲
戰
車
亦
作
衝
衝
舟
名
又
見
冲
才
也
冲
離

又
濼
韻
冲
戰
車
亦
作
衝
衝
舟
名
又
見
冲
才
也
冲
離

也空也任也列于得亦中亡亦中注半也又滿也漢制中一石
石謂滿二千石也又中火蓋四方之中也又內也又送韻

衷 方寸所蘊也誠也善也正也適也 **忠** 內盡其心 **終** 極
中也裏也折衷斷其中也又送韻

窮也死也畢也春 **冬** 詩注冬蟲斯蛰也陸璣疏曰蝗類也釋
秋無終山戎國名 **冬** 文云一名斯蠶蘇轍曰蠶斯一生八十

一子或曰九十九子 **衆** 多也又姓从目从眾三人為 **衆** 陰
子名阜蠱又名蠶 **衆** 衆音吟衆立貌又送韻

小鍾 說文當也又酒器又量名左傳釜十則鍾六斛四斗曰
兩 **鍾** 小爾雅二舍謂之鍾注八斛也亦作鐘漢書穀糶千

鍾又姓又繁也左氏傳天鍾美於是 **鍾** 說文樂器漢志金曰
晉書情之所鍾又龍鍾老病貌 **鍾** 鍾又律名漢志黃鍾

鍾種也周禮皆作鍾詩鍾鼓亦作 **鍾** 心動也驚也 **公** 征公
鍾古字通用義異者自可分押 **公** 惶遽也 **公** 遠行

撞 字樣云本音同今借 **戎** 而中切兵也助也又姓又西
為木撞字又陽韻 **戎** 英名爾雅相也郭璞曰佐助

也詩烝也無戎又續戎祖考念茲戎功毛傳大也鄭六戎厚貌
箋戎猶汝也方言宋魯陳鄭之間謂大曰戎又庚韻六戎厚貌

又莢葵爾禮衣享詩何彼禮矣又音農駮馬八棧可為布棧

雅著莢葵禮韓詩作莢又音農駮尺耗耗也犇犇犇犇

相助也通作絨細布草生貌又董韻耗耗也犇犇犇犇

戎又董韻魚名似鯉而頭大情賴也窟窟窟窟

崇就也又國名古作崇燧燧燧燧

曰早熟薰人詩重種也蠱也又禾名亦作種禾先種後熟

作蠱蟲又音彤重種種又本韻及董送韻種詩作重又本

韻董種同上又本煙謂之原蠶也融以中切也吹氣上出也方言宋衛荆吳融水深彤祭之明日又祭

之間謂長曰融又祝融俗作融融水深彤之名爾雅尚曰

形周曰緝夏曰復川本

从舟今作月又浸韻

容

容儀又盛也受也包函也亦作頌

頌

漢惠帝紀有罪當盜者皆頌繫頤師古曰古者頌與容同刑法志注頌謂寬容之不桎梏也又魯徐生善為頌蘇林曰漢舊儀

有二部為頌貌威儀又送韻从公从頁本

頌頤字取其形容盛德因借為歌頌字

溶

水貌又董韻

蓉

芙蓉

生於水者即荷華也古詩涉江採芙蓉生於木

者亦名拒霜楚辭寒芙蓉兮木末又芙蓉藥名

庸

用也常也周禮民功

曰庸爾雅庸勞也又律也唐有租庸調用人之力歲二十日閏加一日不役者日為絹三尺謂之庸原懷沙賦誹疑俊桀兮

固庸態也王逸注庸斯賤之人也又城也詩以作爾庸

城也垣也牆也亦作

庸

庸庸庸義異者分押

鎔

鎔

鎔也說文鑄器法也董仲舒傳

猶金在鎔注鎔謂鑄器之模範

國名紂都朝歌

鎔

大鐘書笙

鑄以間詩

鼓維鑄

輅

車行貌

琿

琿琿佩玉行聲

傭

役賃又本韻

戲

兵器戲也

名共城縣名又謚
法又董送御三韻
供 設也給也通作共
亦作龔又送韻
龔 與恭同又媯

○穹 丘中切高也封禪書頌穹注謂天
也頌言氣頌汗穹言天穹隆也
穹 香草說文作營
左傳作鞠

鞠 左傳有山鞠
窮乎又屋韻
金 斧穿也又
擊貌
筑 車弓
窮 渠富切極
也竟也究

也塞也有窮國
名說文作窮
窮 芎窮葉似江離根曰芎藭苗曰
芎藭說文作窮相如賦作窮窮
芎 上同

切蛩蛩巨虛獸名一
曰秦謂蟬蛩曰蛩
邛 地名又勞也病也詩維王之不與俯
邛 邛之邛不同邛从工从邑邛从匕从

節邛 竹名
邛 實莢
蛩 蟋蟀亦名蜻蛚
通作蛩又董韻
邛 南楚船小而
深謂之邛

梁 菑也
○農 奴宗切炎帝神農又耕田之毗漢志闢上殖
穀曰農又厲山氏有子曰農能殖百穀後世

因名耕田毗為農又厚也書農用八政又種也
左傳其庶人力於農穡杜預曰種曰農穀曰穡
農 吳人謂我
為儂轉愈

灌文詩牙
眼佈殺濃
雷長
露多
濃
濃
厚貌詩零露濃濃音奴
曲長厚

又與農同馬後傳
曲
華木稠
多貌
儀
衣厚貌詩何彼儀矣
春
書容切

明主環於用賞
積
多貌
儀
衣厚貌詩何彼儀矣
春
書容切

帝臣雍
拊
撞也亦
恚
愚也又陽
踏
蹋也夫曰駑馬夫曰

父作春
拊
撞也亦
恚
愚也又陽
踏
蹋也夫曰駑馬夫曰

騶騶鳥名
宵
許容切膺也
匈
荀子匈中相如賦其於匈

布穀也
宵
許容切膺也
匈
荀子匈中相如賦其於匈

約結又匈似北夷名又匈匈喧擾之意漢高祖天下匈匈勞苦

又匈匈謹議之聲荀子君子不為小人之匈匈而易其行漢書

無音荀子有平去兩音
凶
不吉也謂
洶
水勢又

互攷通用又董送三韻
凶
也又董韻
洶
董韻

恐或作凶
凶
訟也眾語也亦詐
詢
同上又赫

又董韻
詢
詢凶詢又董韻
詢
同上又董韻

韻
吼
人行聲莊子足音聲
兄
長也男子先生為

然又巨恭反又董韻
兄
兄又庚韻
色
於

切說文邑四方有水自邑
成池者是也又和也
雍 鳥聲亦作邑爾雅雍音
雍和

書黎民於變時雍亦作邑晉桑虞閨門邑穆又雍奴縣在幽州
水經四方有水曰雍不流曰奴辟雍學名爾雅太歲在戊曰著

雍篆作雍又 雍 詩雍雍喈喈又和也詩雍雍在宮有來雍雍
董送二韻 雍 周頌雍篇包咸注論語作雍又澤也詩于彼

西雍又雍渠鳥 雍 水名爾雅水自河出為雍亦 雍 周禮職
名又董送二韻 雍 作雍滄周禮作維又送韻 雍 周禮職

州其浸盧維釋文盧音雷 雍 辟雍學名說文作雍爾雅雍
維於恭切又支送二韻 雍 雍和也通作雍雍天子曰辟雍

詩箋辟雍者築土雍水之外圓如璧四方來觀者均辟雍與
邕穆與雍類難雙押如蔡邕時雍辟雍之類不妨分押

雍 熟食詩作 雍 塞也障也竭也難 雍 雍癰俗 雍 汶水
養又送韻 雍 雍艾也又董韻 雍 作雍 雍 併古

作雍前漢西域傳烏弋國有大鳥 雍 見廣韻 雍 胡容
卵如雍顏師古音平聲又送韻 雍 又送韻 雍 胡容

去代上韻卷一

曰教... 今尚有之... 漢書... 受四月古字作... 賦... 師...

厄五采切

木節也

厄

上... 漢... 厄為大

桼

社... 又善

解

同上... 又...

氏

月氏... 氏... 又...

盈切... 氏...

名又...

安福...

以示...

詩...

恭也...

祗

祗

祗

祗

祗

古有...

漢... 祗... 祗...

祗

祗... 祗... 祗...

祗

祗

祗

祗... 祗... 祗...

祗

祗

祗

祗... 祗... 祗...

祗

祗

祗

祗... 祗... 祗...

祗

祗

祗

祗... 祗... 祗...

祗

祗

祗

祗... 祗... 祗...

祗

祗

祗

祗... 祗... 祗...

祗

祗

祗

祗... 祗... 祗...

祗

祗

祗

祗... 祗... 祗...

祗

祗

祗

祗... 祗... 祗...

祗

祗

祗

祗... 祗... 祗...

祗

祗

祗

祗... 祗... 祗...

祗

祗

祗

祗... 祗... 祗...

祗

祗

祗

祗... 祗... 祗...

祗

祗

祗

祗... 祗... 祗...

祗

祗

祗

祗... 祗... 祗...

祗

祗

祗

祗... 祗... 祗...

翹後切又見
鳩鳥名漢武
亦作鑽又張尼切

齊西二
鳩鳥名漢武
亦作鑽又張尼切

注禹稷
鳩鳥名漢武
亦作鑽又張尼切

張尼切又
鳩鳥名漢武
亦作鑽又張尼切

案篆文
鳩鳥名漢武
亦作鑽又張尼切

為山故之往也
鳩鳥名漢武
亦作鑽又張尼切

草生古場命記王者
鳩鳥名漢武
亦作鑽又張尼切

年三秀漢舊儀云芝有九莖
鳩鳥名漢武
亦作鑽又張尼切

同上切又葦持切說文田不耕爾雅田一歲曰蓄亦作蓄又漢

武彘子歌隳林竹吟鍵石蓄師言曰石蓄謂石立之然後以

土就填塞也蓄亦車耳又

臨蓄郡名又欠真二韻

人謂黑為縹考工記之八

為縹亦作純紵又紙縹

純周禮純帛無過五兩禮記以共

禮記爵弁

紵禮記爵弁

身如... 實... 漢... 理... 志... 作... 臨... 蓄... 田... 東...

身如斷蓄注蓄
與楷同又寘韻
滂 水名臨滂郡名史記樂毅及田
單傳作臨蓄漢地理志作臨蓄
田雉名

凡以蓄首下从由然經史多从田
玉篇收蓄蓄等字在田部內誤矣
施 申之切用也加也設

郭璞注爾雅戚施之人不能仰面柔之人似之
亦作覘又余支切見下又商核切又紙寘二韻
覘 覘覘說文

司與**施** 豆屬見離騷韓愈
侂同**施** 詩不辨貧菽施
施 短予亦作施
施 方言吳揚

五湖之間謂予
詩 志發於
邽 地名
翹 不翹猶言不止是

曰**施**
母郭無音徐音詩宜通用
尸 主也陳也利也又姓說文尸

又翼也又見寘韻
死之奠及祭殤釋奠無尸又主也詩誰其尸之漢鮑宣傳以拱

默尸祿為智謂不憂其職但主食祿而已又與屍同論語寢不
尸易師或輿尸世言徒居位為尸位
蓋言身膺其任而無其功德與屍同
死 在牀曰屍在棺
鳴

焉鳩鴟鵂鮑著曰高麗用之以筮史記著千歲則呶本韻

官傳作尸鳩一本百莖其下必有神龜守之

醴醴酒詩醴酒有英陸德明曰以醴益酒馬接傳擊牛醴酒

醴音懷太子曰醴猶禮也又醴也分也漢溝洫志醴二渠以

引河亦作廡又廡同二唐高士廉傳附故籩鹿下物竹器亦

見籩韻籩渠引籩字又見下籩作籩又霜庚

切音雖微異而義同不可重押於徒同亦作籩

籩字下注云亦作籩籩字下亦作籩又皆籩二頭徒

曰徒孟子或相徒廣頤繪以布說文徒倍徒又齊韻徒隋史

調以絹絕唐志丁徒衆也範也法也發也又姓官名到名又

歲輸綾絕二丈師導之教訓曰師公羊傳涼師者何衆大

也周禮五旅為師二千師竹器亦作徒籩又竹師爾雅俊

五百人又師子俊猊師名一各太極又音韻師猊也日

走五百里亦作師了漢西域傳烏弋國出師子孟康曰師子似

虎正黃有頰尾端茸毛大如斗又犬中師字以犬

差以絃切火也不齊等也又差差

差以絃切火也不齊等也又差差

差以絃切火也不齊等也又差差

蝻 螺蝻之師 草名 差 文作縵又皆歌麻泰箇碼韻

縵 參縵詩作參差參相 差 貌又歌韻 差 却車菴堂一

時 辰之切辰也是也 出 日 豈國實盛及昔君之門閭又

塙 雞柘垣毛傳塙之塙也又真韻 棊 涇沫一曰水名一

也 卜請其聲音丑之切又曰聲血也 魚名 匙 七也又翅 飛

貌亦 提 詩歸飛提提又未提懸 兒 如支切嬰兒 兒 曲

親又強笑語楚辭 而 論大類毛又汝也書而康而色語且而

著乎而語之是遠而已而已而左傳不其變而顏師古注章孟

詩曰而著發端之辭又因聲辨辭學而特習之因是之辭也其

...

為人也孝弟而好祀去新矣抑又鬻鬻獸毛貌本作而鬻類

之辭也又顯也考工記凡其之而鬻鬻而亦作而鬻鬻

毛本作而應劭曰鬻鬻不至于鬻全而鬻鬻故曰鬻鬻古而字

以多鬻意也杜林以為鬻鬻字宜管及寸段為鬻鬻音能奈如

淳曰耐到也任其事也謂古曰後應氏之說鬻鬻音而如氏

之解則音乃代切鬻亦鬻鬻如鬻鬻則鬻字當於反素二韻

通鬻連而鬻鬻鬻鬻也又美也左傳宣四年字鬻鬻鬻又魚鏡二

押鬻鬻流鬻鬻鬻鬻鬻鬻鬻不鬻內則皆作鬻鬻鬻鬻

鬻和也莊子字鬻鬻文以鬻合離以鬻海鬻鬻鬻地名在河曲

日鬻梁上柱鬻文墨併工標又木似栗而小爾鬻鬻鬻也

險也雅注江漢呼小栗為鬻栗毛詩傳刺鬻也鬻莊子

鳥莫智一未成魚國語鬻喪車○斯相咨切此也則也

於鬻鬻魚禁鬻鬻鬻斯即也又語已辭詩

斯勤斯說文析也斯同分也相如賦歲析苴嘉美斯

斯斯以斯之又斯也斯斯同分也相如賦歲析苴嘉美斯

烈一曰屏也釋名不復也意思也言臣將請事於此復思也字

亦作思後漢南宮內殿有思思監本注作思思誤又作思又及

細十五升布又謂之緡說文蠶所吐又一蠶為忽十忽為

王守也又候也亦作伺古文反后為司言后王之道與有司相

及也出納之各謂之有司非君道也君道貴寬大又慎謹

伺侯伺漢灌夫傳視也系鳥鷺鷥鷺鷥雖雖又齊韻

○此負津私切則史漢以訾為郎又訾之為言量也史中

不訾之身亦謂其重無量可比也通作贊又毀也幾也三此口

思也又姓又與訾文名爾雅作媿訾又見下又紙韻

須說文作頤在口上曰髭

在下曰髻參在頰曰髻

在頂曰北海郡曰髻

有言也

咨傳訪問於善為咨

嗟也謀也亦作諮左

次負賴也憑也

也

助也貨也杜實也又... 資易得其資齊又稟也給也

歎聲易齊齊... 齊將資也郭璞曰謂資裝也

涕洟又齊韻... 此女廣韻婦人貌又妓

又祭詠詩傳奉稷... 齊禮奉玉齋

曰案在器曰盛... 齊周裳下緝說文緝也

古曰齋衣下之... 齊月論語與齊升堂孔安國曰衣下曰齊

裳亦作齊... 齊服有齊裳謂裳下緝曰齊又見下又齊

齊齋... 齊疏之服趙岐曰... 齊水名在常山

四韻齋... 即齊練也音齊又音... 齊水名在常山

此也又肅也爾雅... 茲注即能髮席又曰... 茲與同又見下

今从支同... 子息說文汲汲也與... 同

滋水名又言... 也多也蓄也液也浸也... 又益也亦作滋漢五行

志賦歛茲重師... 古曰茲益也又與... 同

孔叢子滋滋... 滋

滋

滋

坻

小渚又山名左傳昭十二年有肉如坻又紙齋二韻

泚

水名在常山又音祗漢書斬餘泚水上蘇林音祗晉

灼云問其方人音祗了計切師古曰二說皆是古音如祗今俗呼則如坻案廣韻坻字下泚字注云水名在常山劉陳餘死處

又音祗是平聲自有兩音又紙齋二韻

遲

徐行也又也緩也棲遲息也亦作遲詩行道遲遲說文亦作遲揚雄賦靈

遲遲兮言神久留安處而不去也遲音棲又寘韻凡三音廣韻事自遲緩則平聲此速而待彼以彼為遲皆上聲

諄荀子衆積諄諄平又寘韻

浴

水衣又攻理也又水出東萊又直利切理效也凡未治而攻之者

則平聲凡經史治天下左傳治絲大禹治水治玉曰琴治兵治獄之類是也為理與功效則去聲孝經聖人之治唐史致治之

美經史稱天下治莊子天下既已治矣書期于予治又曰同歸于治之類是也經史釋音自可辨或無明音亦准此推之

私和也持也

蛭

蠃子周禮屨蛭醢又具黃白文曰餘蛭

貶

餘貶具之黃質白點者亦作蟻

○**批** 篇夷切 縮疏 批 手擊也 批 手擊唐史批逆 批 又紙及唇韻

鈹 兵器劔如 披 開也分也散也又荷衣曰披 披 四年被苦

披 蓋又紙 披 羽張 披 割肉 披 旗 披 耕 披 削 披 碑 碑 霜 碑

箭 ○**悲** 通眉切 感 波 澤障曰波黃憲汪汪如千頃 波 漢

弛 山澤波池師古 罷 獸似熊 罷 草名又筍虞節爾雅施謂 罷 之罷又歌真韻

罷 白波音波又歌韻 罷 黃白色 罷 之罷又真韻 從艸从罷

罷 竹 設 諛設又辯論也慧也 設 臣子追述君父之功 設 釋名碑者葬時所設

卑 下也賤也又 卑 同上下也揚子卑則 卑 補也說文 卑 儀秦鞅斯又紙韻 卑 按也益也

又本韻
錒 說文釜錒也 从金甲聲 傳雅
甲 木名 實似柿而青
色 文選 賦 居賦 梁

疾烏 桿之棟 荊州記 宜
都出 大桿 又見本韻
埤 與甲同 汴下也 孟子為淵 歐魚注
民思明君 猶水樂埤 下荀子埤汚

庸俗 又見
單 取魚竹器 又
本韻 紙韻 見紙韻
鞞 牛鞞縣在蜀
又見紙韻 稜韻
皮 蒲糜切
說文 剥

取獸革者 謂之皮 又手也 生日皮理之曰革 柔之曰韋 又皮膚
肌表也 又狐貉之裘曰皮也 又姓 出下 邳鄭大夫子皮之後 古

作
疲 說文 勞力也 廣韻 乏也 又倦也 止也 又左傳 師還曰疲
或作罷 易 或鼓 或罷 少儀 朝廷曰退 燕遊曰歸 師役曰

罷
罷 同上 又倦也 止
也 又紙韻 馮韻
郫 地名 一在蜀 今屬成都 一在晉左
傳 曰趙孟使殺公子樂于郫

俾 城上女審俾倪也
裨益助我之高也
埤 增也 厚也 附
也 又見上
裨 偏將 又裨冕禮
記注 公衮侯伯

警學 男弄總謂之裨 荀子注 天子
脾 土
藏
岬 山
足
辟 飾 綠邊
本作紕

六服 大裘為上 其餘皆為裨

禮記素帶終辟注謂以繪采飾其側人君充朱大夫

裨其紐及末士裨其末終末也又紙梗實及陌韻

之又喪禮既詳縞冠素紕以此

索飾冠緣也又本韻紙實韻來又

為夸毗爾雅注屈已

卑身而柔順人也

屋招

膾厚也詩福祿膾之莊子膾者之有膾膈亦作脾周禮

作

音如磬生珠

名亦作任

又夜賄韻

縣名又見上

又紙梗韻

紕詩素

毗厚也輔也說支人齊

比和也並也地名春秋大蒐于此

膾膾厚也詩福祿膾之莊子膾者之有膾膈亦作脾周禮

作

音如磬生珠

名亦作任

又夜賄韻

縣名又見上

又紙梗韻

王比 琵琶樂名推手
虬 虬蟬大蟻韓
枇 枇杷
麋 麋鹿

文鹿屬从比米聲釋名澤獸也陸佃曰麋陽獸角始生而皮護
耳博物志麋聚草澤而食其場成泥名曰麋暖民隨之種稻其

收百倍又與眉同荀子面無須麋又與麋同又水麋
又犖麋醜人文選吳都賦犖麋之與子都又姓麋
鹿 鹿

獸子初生皆曰犖犖愈猛
糜 糜粥也又爛也孟子糜爛其民賈
虎行子食赤豹麋又齊韻

穽从麻从米
糜 糜黍
醪 醪醪重釀酒
糜 糜繫也又牛割曰

舊从木誤
同上傳說胥靡荀子注刑徒之人以鐵鑱相連繫也且吾
與爾靡之漢書羈靡不絕又散也漢文帝詔為酒醪以糜

穀者多賈詒曰靡之者甚多注靡散也又爛也莊子子胥
靡王溫舒傳靡獄中注靡碎也方言靡滅也又紙齏韻
靡 靡

分也亦作
靡 同上又
靡 草名月
靡 乘輿金飾馬
麋 麋

歌韻
散也
令作靡
耳又紙韻
麋

韞芷也根曰芎藭苗曰蘼蕪
古詩山上采蘼蕪又茶蘼花

也芟也東夷朝鮮箕子所封之地今之高麗是也說文南蠻从
虫北狄从犬西羌从羊荏東夷从大从弓俗仁而壽有君子不

死之國亦作焉又鳴夷酒盞揚雄酒箴鷓夷滑稽寢如大壺吳
王夫差取馬革為鷓夷受子胥沈之江范蠡自號鷓夷子禮記

在醜夷不爭鄭康成曰醜衆也夷猶等也四皓
曰陛下之等夷是也又馮夷河伯馮音凭

則介之
又先韻

尼 古夷字本作斤漢書藝文志公孫尼子七十子第
子也假借作斤禮記緇衣篇公孫尼子作又女夷

切仲尼
又質韻

屮 同上玉篇
漢高紀司馬三將兵定楚

東表之地廣韻岫峽山名書作
地又陽屮地名又古仁字

峽 峽
峽

八絃說文黃質也又緣連也又響絡
之外有八黃八黃之外有

易 其黃玉謂云火齊肉又真韻

映 廣韻夾
寅 孟陬之

寅 辰漢志

寅 辰漢志

寅 辰漢志

鄒陽傳袁義父之後
言春秋義
儀父也師古曰義
儀又賓韻
儀車衡載轡
儀者又紙韻
儀我屋

山巖
水際亦作岸
崖岸也又巖崖
皆麻韻
巖鷲
山雞而小漢侍

禮有鷲鳥
儀說文餘也史記鳥江亭夏儀
侍項羽應劭曰
儀又紙韻

中冠之制
儀儀正也
兩晉漢書注
整餘向岸曰儀
又紙韻

議謀議詩或出入
議陸德
疑不定也恐也惑也
疑也又庚質陌韻

疑荀子樂統類而應之無所疑
疑九疑山名亦作疑
相如

疑忘注儀詩為疑又紙賓韻
疑賦過虞舜於九疑又陌

疑鬢鬢角貌
移易也徒也亦作逸
施又遺也延也說文

施史記衛綰傳
人之所施易如淳曰
施讀曰移師古音次

得貌又為無喜悅貌
孟子施施從外
移唐祥也

來音怡又如字又音畏
又見賓字韻
移

區

區

區

區

區

區

區

奇

頭鄒陽傳不羈之上言謂高遠不可羈係也亦作鞞又禮記
內則翦髮為髻男角女髻注大函曰角午達曰羈鞞一直一橫

也 **鞞** 後漢馬援傳臣 **鞞** 寓 **奇** 不偶也零也亦作鞞鞞鞞
謹依儀氏鞞

耦也師古曰言廣命類變不耦也易陽卦奇又凡數之零餘皆

曰奇易歸奇於劫又言衰又渠宜切異也又紙韻以大从可俗

作 **奇** 漢五行志匹而簡輪無反穀梁 **奇** 同上又 **奇** 太元

奇 傳作倚音同又見下及養韻 **奇** 殘田 **奇** 經奇

二贊以象閏 **倚** 荀子倚魁之行注引方言秦晉之間凡物

又見下及養韻 **倚** 體不具謂之倚莊子南方有倚人焉逆音

與踰同又 **敬** 善取初說文持去 **割** 割也又 **倚** 倚角見廣

齊宣二韻 **敬** 也古作敬又見下 **割** 養韻 **倚** 韻習其音

曰角倚其足曰倚倚 **饑** 衰不熟又饑也詩饑饉薦臻陸音飢

偏引也又養韻 **饑** 又音機韓詩外傳一衰不升曰數二

穀不升曰饑亦作饑漢元帝紀救民飢 **肌** 膚 **肌** 同上列子

饑師古曰穀不熟為饑 **肌** 肉 **肌** 飢骨不為

饑

機

桓機機符又巧術也說文主發謂之機書若雲機張孔安國曰機弩牙也又廣幾同漢書萬幾後漢馮衍傳達萬幾

之變章懷太子曰事非一塗故曰萬幾引書一日一日萬機

錢 鈞通筆淮南子無錢之鈞不可以得魚

到也又齊**機**祥也祭也

幾 危也尚也期也察也又庶幾近也詩式飲庶幾易唯幾見幾言

子關市幾而不征又會也左傳定元年易幾而哭又齊齊二讀

幾 諱也諫也諱也問也又何

磯 磯是也不可磯也石磯水

曰幾微切**鞞** 楚辭注韁在口曰

幾 耕也**幾** 珠不圓**幾** 子

又齊**幾** 大人賦幾瓊華

姬 周姓顏師古曰姬本周之姓貴

稱姬左傳**其**

周年又復時亦作**期** 禮期服齊衰不杖

難有姬其**期** 禮期服齊衰不杖

結製方斬又

亦作

讀食之始死

指事使人也又紙真韻

亦作

亦作

亦作

亦作

亦作

亦作

亦作

亦作

亦作

亦作

亦作

亦作

亦作

禛

祥也

麒

仁獸似鹿杜

麒

馬青其色

麒

其

豆莖

若

長也老也左傳強也禮記音義云

若

至也言至老涼也禮記音義云

若

悒

恭也

鮓

魚音

鬃

鬃馬

鬃

頎

頎人其

斡

周禮交龍為斡

斡

天子寢內地亦作斡漢利

斡

圻

左傳天子之畿一併書圻父詩作祁父漢

圻

圻祁畿同又真韻作祁字真音

圻

圻祁畿同又真韻作祁字真音

圻

崎

曲岸亦作崎

崎

相如賦激堆崎張

隄

哀二世

隄

隄

又齊韻

崎

相如賦激堆崎張

隄

哀二世

隄

隄

又齊韻

崎

相如賦激堆崎張

隄

哀二世

隄

隄

又齊韻

崎

相如賦激堆崎張

隄

哀二世

隄

乾也燥也明不現之樂也方言惟
暴也東齊北燕海岱之郊謂之惟
鶉 北方雉
豨 豕也又紙韻

呬 吟呬呬也亦作
屎 廣韻作屎
屎 詩民之方殿
伊 於宜切因也水
名又性也又波

也又
姓 倚 同上切嘆辭亦作欬詩倚與那與又美盛貌詩綠竹
倚 倚倚又長也美也漢武紀倚與偉與詩有實其倚注
三也笑倚也入倚于敏立注加
人 嘆辭亦作倚从奇从欠欠

也說文精犬也又紙智韻
豸 从欠若次歌新歐歎
之類是也與傾敬字不同
禱 字不同禱从示禱从衣

椅 屠讓下名梓實
相皮又紙韻
椅 廣韻椅旌旗大椅 同上切水文亦作
椅 椅椅水清且健

海 水名音
作尹
啞 強笑語貌楚
啞 啞啞啞兒
駝 黑木以
衣 衣服上曰衣
下曰裳又衣

依 凭也據也附
也又紙韻
醫 療也亦作醫說文巫
彭初作醫又紙韻
噫 恨聲噫噫

共武王

共武王

鄭注禮記意不寤之聲
意廣韻忿也又
詩意嘻字又作

亦作意意又秦韻
意痛聲又紙韻
意詩信傳意鳥

存嗟又之具
意詩驚歎折婦箋
意有所傷痛之

音韻
意聲音於其反沈
又知于又真韻
意鳥覺屬詩

意也亦作意又真韻
意詩驚歎折婦箋
意有所傷痛之

永傳意也文是韻
意塵埃
意美石黑
意黑玉舊注美

與察同又審韻
意實韻
意色
意黑也

意黑也亦作意周禮王
安
意詳絃切言也請也

也通作意
意同上又理
爭訟又
意辭說文从受从辛字

篆文作意
意却不受也
一作辭
意辭說文从受从辛字

宜不受也此為辭
受字經文多用辭字
意佩觿集曰辭亂从

後人亦借為言
辭字揚脩清絕妙好辭
意舌其兼累有如此

者然借用既
意祭也周禮少春
先王說者曰品物少文

今亦不
意詞多之謂詞禮記春曰
詞說者云此

詞多之謂詞禮記春曰
詞說者云此

詞多之謂詞禮記春曰
詞說者云此

曰禱得求曰利 **柯** 柯也 ○ **微** 也隱也又太微少微星名又無

也論語微管仲中从日以一 **微** 苦益又白微藥以 **微** 雨安微小

以凡凡音人轉作微俗作微 **微** 名蓋微花名 **微** 以 **微** 雨安微小

緩 **惟** 謀也思也又專辭毛曰惟字有是為之惟書濟河惟克

是也有惟獨之惟書惟王不 **維** 繫也絡也方隅也又繫船維

通聲色之類是也又夷佳切 **維** 纜也車蓋維綱又太歲在己

曰君維毛曰几策書年月必以維字發之亦取紀年繫年之義

數據世或用惟字平帝策龔勝致仕曰惟元如二年是又有是

惟之義蓋詩中維字亦有是惟之義如其鈞維 **維** 專辭又夷

何其義維何之類是也又夷佳切又交送東韻 **維** 佳切又交

韻 **維** 水在琅邪 **惟** 三禮圖在位曰帶四旁及上 **惟** 上

切又 **肥** 符非切肥脂多肉也爾雅歸異出同曰肥詩我思

友韻 ○ **肥** 泉文國名左傳晉荀吳滅肥又冰名潏人加水

新


三齊

浙 江 圖 書 館

齊也詩人之齊聖鄭云中正通知之人也揚雄曰齊無偏頗

前西切整也莊也等也好也又疾也詩仲山甫徂齊又正

也又國名又姓又見
下又支皆齊霽四韻
齊 壯齊古作齊左
傳後君靈齊
齊 如說音
詩頌

西 先齊切說文鳥在巢上曰在西方而鳥西故
西篆作象形今作西與西字不同西音亞漢符應志少

陰者西方西遷也陰氣遷
落物於時為秋又先韻
栖 寓鳥所宿皆謂之栖亦作棲又
榻也孟子二嫂使治朕棲又宿

也選詩輕露栖葦葦菊又
栖 猶皇皇也又霽韻
棲 同上古作西又棲遲息也詩可以
棲遲又棲棲簡閱貌詩六月棲棲

棲 幽棲幽居也與栖同謝
靈運詩恣此求幽棲
嘶 馬鳴又聲
犀 獸名毛如系
如馬有三角鼻上角短額上頭

上角夏又瓠麟詩齒如瓠犀
犀 犀也漢馮奉世傳器不犀
利亦通作犀說文犀遲也

亦作棲又瓠犀亦作遲古
以犀兕為甲故謂堅為犀
遲 遲遲久安也揚雄賦靈遲遲兮
遲音栖遲音遲又支寘二韻

嘶 解也又支
嘶 音嘶又水索也盡也
與寘二韻

妻 千西切... 妻 與寘同

○妻

千西切齊也與己齊也亦作媿又齊韻

雌

莊子穉婦狂以爲雌又支韻

妻

與縷同

詩箋分

淒

雲雨起貌又寒風詩淒其以風木作淒

淒

廣韻

悽

悲痛

縷

帛文貌又縷斐文字相錯貌說文引詩縷兮斐兮又齊韻

齊

齊也裝也送也俗作賣

又歎聲易齊咨涉洩又支韻

躋

登也升也亦作齊

齊

詩朝齊

齊

又見前

齊

疑也又齊韻

擠

排也位也又齊韻

齋

也亂也制也亦作齋

欬

同又利也莊子欬萬物而不爲義

氏

都黎切宿名又戎種又齊齊二韻

低

高低

防也塘也岸也亦作堤

堤

又齊韻堤本上聲無平聲後人相承作平聲用佩離集曰堤帶之堤爲隄防其順非內如

此詆詞也又齊韻

抵

廣韻木根亦作抵氏又齊齊二韻

抵

抵

人名漢金日

碑亦碑 同上晉段匹

作碑 碑又支韻

題 又銅製春秋時晉

離宮名杜少卿澤履

膏可塗刀之

選注作辨鴉

○ 題 又蘇頌以玉飾曰交題玉題一曰盛璫又齊韻

迎視也遠視

也坐見也

哭泣語號注音啼

子豕人立而語又

計之曰提封又淳

又與媿同詩好人

韻 提 荀子難

提 安福又

提 衣厚提提

提 厚 鵠

提 提整胃也又戎種記西方曰狄

梯 天黎切說文木階

鵠 一名須臾

鵠 膏中瑩刀

睇 視也又

提 提安也一曰美

提 提安也一曰美

提 提安也一曰美

提 提安也一曰美

謂之躔又躔也莊子怒則折折安舒寔祀言事欲

分音相躔有兩音又霽韻折折折爾又音韻

年躔切水如土又水名爾雅水潦雜有曰霽

所止曰泥立又朽也又霽霽二韻雜有曰霽

字仲尼又和也悒悒心慙

說文從後近也悒悒心慙

對龍動貌施施廣韻施施漢

見文選施施廣韻施施漢

麻賓兒同上漢有兒竟篇林傳作兒竟又老人兒齒

二韻兒謂齒落復生也詩黃髮兒齒又弱小又支韻

古作祝衣衤爾雅注衣緩齊人謂之

兒祝學或曰衤衣之飾又音韻

靄靄同上屈虹也又爾雅疾雷為靄靄又音韻

讀靄為八聲謂鎮為失韻司馬文正公光曰前賦但取聲律便

美非靄不可讀為平聲也

此類甚多凡一字有兩音或三音而義同者皆可用通

吳州竟不可讀... 卷之... 光... 律便

中此類甚多凡一字有兩音或三音而義同者皆可通用

子集所用或諧聲或協韻或釋文音義略舉一二而不盡載但

義同者皆 **乾** 大車轆端持 **鈞** 魚 **鹿兒** 鹿子一曰發竟亦作

可通用 **乾** 衡者又霽韻 **鈞** 名 **鹿兒** 鹿子一曰發竟亦作

食虎豹郭璞曰即 **雌** 借為離別字又流離似立又流離鳥

師子也出西域 **雌** 借為離別字又流離似立又流離鳥

名又流離林離與漓同又長離神名相如賦前長離而後高皇

織羅駁馬李斯傳棄織羅之馬爾雅大琴謂之離又長離參差

離亂依是分散相連貌又光輝榮爛貌沈約詩紫蓋元陸離又

江離草名高漸離人名又附著為離麗也詩離離之離于羅

月離于卑莊子附離不以膠漆又清也屈原離騷言道憂而作

辭也王褒頌離此患也與羅同又陳也左傳昭元年段瑕離術

又見霽韻中自然分離則平聲書離心離德孟子離婁之類是

也彼此相離而去之則去聲中應道不可須臾離孟子遠不離

道之類 **离** 說文卦名明也 **象** 狐王弟名版度曰谷音

是也 **离** 亦作離又霽韻 **象** 狐王弟名版度曰谷音

是也 **离** 亦作離又霽韻 **象** 狐王弟名版度曰谷音

章昭曰蠶音器師古音落

突切又歌蕭寄三韻

剝 剝也割也直破也廣韻分破也
亦作剝黎黎又蕭寄三韻

劫

衣也黑也又國名又黎黃倉度郭璞曰欣黎黃之言亦作劫
劫狀恭傳黎面流血注黎即黎字古通用也又黑黎與劫

同**劫**

牛駮文又耕具又耕也匈
奴語飯匙曰雷犁亦作犁

犁 同上又匈奴謂天為犁
犁音陰庚反

黎

亦作黎寶玉

黎

國名詩言作黎說文作黎

黎

黑黃色亦作黎爾
雅黎黃倉度也

黎

草似蓬亦作藜

藜

蒺藜亦作藜左傳引易
作藜揚雄校獵賦作藜

藜

果名亦作藜

藜

同上

黎老也方言曰眉黎羞給老也東齊曰眉燕代之北謂
曰梨郭璞曰言面色似凍梨也詩行葦傳者凍梨也

黎

徐徐

行貌史記遠明言天徐徐欲明
之頃也又待其明也亦作黎

黎

馬深黑色周穆
王八駿有盜驪

黎

倉庚

也鳴則蠶生說文作黎
黃離亦作黎黎雜黎

黎

以瓢為飲曰黎
器又濟韻曰黎

黎

高麗東夷國又附著
書註厥黎乃勳通作

音黎陸德明云古協韻多音黎左傳棄甲復來楚辭山鬼篇天

路險難兮獨後來皆音黎漢書康鼎來韓愈淮西碑四夷畢來

亦音黎又

皆泰二韻 **秣** 麥也又 **藪** 理也說文家福也又毫藪禮記差

藪師古整方之反又讀與來同 **藪** 十毫東方朔傳失之毫釐

又虛其切與僖禮同又皆韻 **藪** 說文毫牛尾凡言釐者毛

之強曲者 **藪** 婦無夫左傳藪不恤其緯亦作藪詩 **藪** 牛名

也 **藪** 傳鄰之藪婦小爾雅寡婦曰藪 **藪** 黑色

亦作藪 **藪** 莊子藪牛大若垂 **藪** 髮起 **藪** 藪也又從土

又交韻 **藪** 天之雲又皆韻 **藪** 髮起 **藪** 藪見六韻

藪 又皆與二韻 **藪** 左傳叔豸季寤 **藪** 藪藪文作藪

藪 藪也亦作藪 **藪** 藪藪文作藪

藪 藪也亦作藪 **藪** 藪藪文作藪

藪 藪也亦作藪 **藪** 藪藪文作藪

藪 藪也亦作藪 **藪** 藪藪文作藪

藪 藪也亦作藪 **藪** 藪藪文作藪

藪 藪也亦作藪 **藪** 藪藪文作藪

藪 藪也亦作藪 **藪** 藪藪文作藪

道左傳奉匝沃盥又紙韻
施 爾雅竿謂之施
屨 門闕

戶 **裘** 黃韻宋地名
又紙寄韻
醜 飲也周禮有醜飲注醜今之甯又飲
也酒也內則黍醜又飲也謂粥稀者

之清也又
馳 變蛇自得亦作地他連也左傳引
先紙韻
蛇 詩委蛇委蛇謂從者也杜預曰委蛇

順貌言人臣自公門、私門無不順禮從順
也又蛟蛇澤鬼名紫衣而朱冠又歌遮韻
他 漢任老邳

行貌又
迤 同上又
訖 韓愈詩逶迤
又真韻
鈔 終與詩賞

呼鞠說文曲錄也
一曰醬鼎又紙韻
移 漢閣邊
沂 水出秦

又真韻
冶 雪說
餽 餽也
頤 領也養也并各說文
宦 雅

室東北隅
公 我也說文說
也又皆韻
貽 遺也既也
又實韻
公 贈言也遺也
說文相欺語

也通作貽詩詒厥孫謀又諛詒疑疾莊子諛詒已升舉也退也

數日注懈倦貌一云矢魂魄貌又解寘泰韻已升舉也又賦

辭寘與昇哉孔氏已楚謂橋為已从己矣之已已升舉也又賦

王氏音怡又寘韻圮寘圮不同圮从人已之已已升舉也又賦

詒郭璞曰詒窈小怡說樂亦作台怡同上又鳥名莊子

譽長沙謂之詒又賄泰二韻忘東海有鳥焉其

曰意怠又貽舉目貌又野貽池指人貌孟子詒○大可宜

賄泰韻貽楚州縣又寘韻二池詒之聲音顏色○大可宜

切異也詭也又離奇盤大跨也又錡三足釜又鑿屬詩又

戾貌鄒陽傳輪困離奇馬寘韻錡缺我錡又紙韻

琦玉名一琦曲岸又祇地神亦作示又安也二示同上

从八下音注偏旁从示者俗作木又寘韻祁大也又舒遲詩被之祁祁爾雅徐也

示者俗作木又寘韻祁大也又舒遲詩被之祁祁爾雅徐也

岐山名亦作歧又路岐爾雅二遠謂之岐旁郭曰岐道旁出

岐也亦作伎又意有所知也詩克岐克嶷又州名又姓古有

期年為周親左傳昭二十三年叔孫曰見其下逮河漢

期年為周親左傳昭二十三年叔孫旦而禘唐温彦得禘在
立期焉杜預曰從旦至旦為期謂復時也

矣**基**經也業也址也始也設也本也**棋**本也史記律書箕
者言萬物根棋**箕**宿名亦作

箕**旗**荀子國**其**語辭書若之何其詩夜如何其亦作居又
壽旗翼**其**祝其地名即夾谷也鄠食其審食其審其人

居禮記何居又**箕**禮記梁曰薺箕又菜似蕨又草**箕**
魚御二韻如荻而細漢五行志屢弧箕散

鍾也孟子作鐵基月今注作鐵**蹠**越尉佗魁**蹠**
增贊齊茲基鎮基義異者重押

謀也說文欺也**谿**壺奚切水注川**溪**石
从其本从基誤

唐李磎傳宗欲相之劉白馬鷺鷥**敬**不正亦作敬古并敬與
宗魯掠其麻而哭乃上**溪**水鳥

欠伸之欠上**支**亦作敬从**角**一**崎**長足義又**崎**
本作敬誤力厄支非从支

其式工道

三

橋也亦作
倚又霽韻
畸 一足方言梁楚之間物體不具者謂之畸

又支
欺 謾也詐
醜也漢逐夜有醜頭

相也其首蒙茸故曰蒙俱韓
愈曰四日方相兩日為俱

又自詆其文
○兮 弦雞切說文兮語有所指也

今則語當靈駐則
奚 何也又姓說文大腹也又東夷夷周禮

氣越亏也又歌辭
奚 注古者從坐男女沒入縣官為奴漢少

才知以為奚今之侍史官婢也或
曰奚官女也又羊奚草名又紙韻

人名春秋
奚 徑路又穿倅左傳牽牛

齊鄉高奚
奚 田亦作奚

後隧月令塞後徑
奚 驛野馬驛音

又注望也又紙韻
馬 顯見相如賦

角一者廿日食

角一者廿日食

角一者廿日食

角一者廿日食

角一者廿日食

角一者廿日食

物不痛爾和穴矣 反辰也 莊子 婦姑勃 入谷必奚谷音噤口

有整齊音 谷 上門也 與山谷字不同 从谷者俗書 溪壑字

也 矣 獸名 周禮 幽州 溪 馳也 莊子 溪 骸 杭山 山名 亦姓 从

其澤 數曰 養 二 矣 无 往 又 紙韻 杭山 未 誤 與 會 稽

同 攜 離 切 同 上 提 攜 也 攜 子 攜 鳥 出 蜀 中 亦 曰 子 規 聲 訛 也

攜 一 周 丈 九 尺 八 寸 地 禮 記 立 禮 攜 日 旁 氣 周 禮 眠 履 十 輝

五 攜 上 从 中 中 丑 列 反 非 从 山 也 鑄 三 曰 鑄 又 鼎 屬 廣 韻 云

大 鍾 又 鑄 角 鑄 鼓 帶 可 以 吐 田 五 十 畝 曰 吐 廣 韻 目 深

夜 頭 解 絲 又 交 韻 吐 田 五 十 畝 曰 吐 廣 韻 目 深

鄧 邑 名 吐 田 五 十 畝 曰 吐 廣 韻 目 深

亦 作 甕 凡 獸 子 初 生 皆 曰 甕 鹿 兒 注 亦 作 甕 音 同 彌 文 齊 人 呼

曲 禮 上 不 取 廢 卵 又 交 韻 鹿 兒 注 亦 作 甕 音 同 彌 文 齊 人 呼

嬰 亦 作 婆 彌 李 彌 益 也 長 也 滿 也 采 深 也 冒 也 周 行 也 說

賀 乎 毋 阿 彌 久 也 亦 作 彌 采 深 也 冒 也 周 行 也 說

采 文 作 采 今 作 采 詩 采

采 文 作 采 今 作 采 詩 采

采 文 作 采 今 作 采 詩 采

洪武正韻卷之三

四魚

魚

牛居切鱗物說文水蟲也又姓宋子魚之後又馬二目白詩有鱣有魚亦作鱣

音又曰陳魚而觀之杜預曰大設捕魚之備而觀之蓋古字通用後別為漁

鱣

爾雅二目白鱣注似魚目

詩釋又云

鱣

同上見字林凡魚字亦作魚

漁

捕魚尸子燧人氏之世天下多水故教人以漁又水

名周禮作鱣又浸取禮記諸侯不下漁色漢景紀漁奪百姓師古曰漁若漁獵之為也又御韻

音**衙**

衙衙行貌又疏遠貌楚辭導五音衙衙飛廉之衙衙又麻語碼三韻

模語**寔**

有也助也樂也望也度也慮也測也六也專也二願也安也又掌山澤之官駟虞獸名也葬而反曰

虞又 鸚鵡鳥名一名 麋 牡麋又 禺 猴屬又番禺地名 御韻 鸚鵡 婿澤

愚 慧也荀子非是 娛 樂也亦作虞詩虞 虞 虞如也 虞 虞水 虞 虞封

山名又嶧夷日出 隅 隅也廉棧也亦作嶧孟 隅 隅人曰有頭 處列子作隅谷

亦作隅又 齟 齟齬齒重生一曰齒偏齟音苴又齒 寓 寓禮記 尤有二韻 齟 相侷考工記察其齶而不齟又尤韻

大夫寓祭器於大 隅 聲相和莊子後者 于 雲俱切於也 夫音平聲又御韻 唱隅又東宥二韻

自足貌莊子其臥于于又行 于 飲器方言盃謂之盃荀子孟 貌韓文于于然而來又見下 于 方而水方又田獵陣名左傳

宋公爲右孟東 針 錡針形如鍾以 竿 管二十 方朔傳作盃 和鼓亦作淳于 竿 六箏 祈雨祭

左傳龍見而雩鄭康成曰雩者吁也吁嗟而請雨也讀如吁杜 預曰雩之爲言遠也遠爲百穀祈膏雨也讀如字又御韻

雱又御韻

玕伯玕洞始雜

邗國名左傳

余世也又姓

子同

亦富人已注

與于于同

邗

邗邗等應韓

余

余世也又姓

子

子同

又語韻佩觿集曰卷予之子讀

歎

歎疑辭又歎辭本作吳說文

若余蓋本無余音後人讀之也

與

與同上又蕃蕪貌詩我黍與與

譽

譽稱美也論語誰譽又體聲

詩况望多名譽又御韻

好

好亦作僂伴

輿

輿車也衆也又三駕

又堪輿天地摠名又扶輿佳氣貌又

輿

輿同上輿車兩手

昇

美稱貌相如賦扶輿綺屏亦作輿昇

輿

輿鳥隼為輿爾雅

餘

餘殘也賸也畸也饒

同上輿車也說文

共舉也又御韻

禽

禽田三歲

寶

雜

雜大雞之子爾雅雞大

以待頒賜

又遮韻

寶

雜者蜀蜀子雜

鷓鴣 鷓鴣一名卑居秦謂之雅音鴉亦作鷓又御頭鷓

揚子頻頻之黨甚邪與餘同史記歷書

於鷓斯又御韻邪歸邪於終音餘

又語韻篆文作俞从入一音集从舟今作月

从入音賦非从刀也當作俞凡父俞者皆然

逾 說文越進也亦作踰

踰 變也賈誼傳上下相等而不相踰

又愉愉顏色和貌愈荀子天子勢至重形至佚心

亦作愈又充韻愈至愈注愈讀為愉又語韻

从口从儿見覲覲欲闕闕私視

今文作快云覲得也

愉 繁縟短版瑜美玉榆白榆又

屬詩比山有萌莢明須臾俗作快

快又語韻

又語韻入愉引也

又語衛
一韻
揄 引也擗也亦作揄
又見蕭尤有三韻
敵 弄笑也亦作揄敵
又擗敵舞手拈

敵 揄敵說文作敵敵亦作敵
敵後漢王霸傳作邪揄
諛 諛諛
揄 揄揄一曰翟羽節
衣禮記作揄又蕭

韻
瑜 說文夏牡羊列子音義瑜牝羊左傳
專之瑜讓公之瑜杜預曰瑜美也
瑜 蝸牛
瑜 瑜

舟名說文作俞
注空中木為舟
瓶 瓶也瓶也
喻 喻喻言語順貌亦作愉杜
御韻
於 夜虛切即也居也代
於 泥澱又御韻
紆 紆曲也

御韻
於 夜虛切即也居也代
於 泥澱又御韻
紆 紆曲也

維 揚陰秦
陰 盤益
迂 遠也廣也大也避
也 迂 迂
虛 虛休居
切宿

名又空也繫也又立於切大立又語韻
又從虎从立立與也同故俗亦作虛
虛 虛
獸名
歎 歎
噓 噓

吹也聲類出氣急曰吹緩曰噓居正曰噓唇吐氣曰吹虛口出
氣曰噓吹氣出於肺屬陰故寒噓氣出丹田屬陽故溫亦作响

煦敬又
御韻
煦 莊子吹煦又煦煦言語順貌東
煦 漢中山靖王
煦 傳衆煦漂山

吁 大也又
語韻
吁 歎也又疑怪聲
吁 詩于嗟
吁 張目又病

吁 商冠名又
語韻
吁 大也詩君子
吁 憂也玉
吁 易荀氏

嘔 慈愛之聲史記韓信傳言語嘔
嘔 音匈于切又尤有御三韻
區 立於切萌芽

區 小室也又區區小貌又區寓
區 穴亦作虛墟直又見尤韻
區 崎墟山路亦
區 舉也

依山谷為牛馬圈揚雄傳以罔為
周陸李奇曰限遮禽獸圍陳也
胠 腋下脅又發也開也莊
子胠篋探囊又去也荀

子胠於涉而思水又軍右翼曰胠見
左傳襄二十三年又語御合三韻
祛 穰却也逐也亦作歐
祛 歐又見寬傳合祛

於天地神祇李奇曰祛開散也今開
也又疆健貌詩以車祛祛是也
祛 去也荀子祛
祛 與祛同

去 去也荀子祛
去 與祛同
去 官

方相氏索室毆沒又曰
毆方良又見有韻
吐 開也莊子曰吐而不合
李音祛又麻御二韻
去 詩鳥

鼠攸去左傳僖十五年千乘三去荀
子去賃市庸而戰之又見語御二韻
驅 驅馬馳又馳之也又
逐也亦作毆毆毆

又前鋒軍曰先驅次前曰
墟 大丘亦作虛
立又虧于切
虛 詩升彼虛矣
又休居切宿

名空也
又見上
軀 身也
掘 廣韻褰裳
又允韻
居 斤於切止也處也
卑居鴉也又御韻
尻

古居字晉胡毋謙傳尻背東
壁从几案之几與死字不同
客 也
拮 戟搨手病詩子
拮 手拮拮又御韻
裾

衣裾又
御韻
裾 木名
垢 玉名
車 古文考曰黃帝作車引重致遠
少昊時加牛禹時奚仲加馬周

禮注坐乘車曰安車凡婦人車皆坐乘周禮王后安車禮記致
仕乘安車續漢志諸侯使車皆朱班輪四輻赤衡軼釋名車居

也又遮韻自漢
鳥 鷄鴉海鳥左傳作爰居爾雅鷩斯鴉鴉郭
以來始有居音
鴉 璞曰雅鳥也小而多羣腹下白江東亦呼

為鴨鳥鴨音匹說文雅一名鴛一名拘執也攤也取也又株

卑居卑亦音匹秦謂之雅雅古鴉字拘拘又見下及尤韻

鞫檢束也荀子鞫錄疾力**揀**盛土藁中詩揀之揀也

酌也亦作仇仇從誼誤**仇**謂寘載手仇鄭音剡

仇從誼誤**仇**謂寘載手仇鄭音剡**踇**踇躍也廣俱也

具**駒**稚馬又五又**狗**曲脊莊子狗儻承蜩有平

也**駒**以上曰駒**狗**曲脊莊子狗儻承蜩有平

切大也詩夏屋渠渠又俗語謂他人為渠儂杜甫詩只有不關

渠又溝渠勤渠離渠夫渠車渠左思吳都賦戶有犀渠注楮名

又云甲也又軒渠教嬰兒學語聲俗謂之乳**渠**鷓鴣鷓鴣也

渠後漢方技傳軒渠笑自若又語韻**渠**毛鄭詩傳箋

杜預注左傳**渠**鳥腊周禮**渠**芙蓉荷花說文毛**渠**蟲名

並作離渠**渠**注乾雉也**渠**詩傳並作夫渠**渠**莊子

商鉅馳河**渠**籩條竹席又**渠**莊子遠遠然注有形貌

又**渠**口菜又語韻**渠**又姓遠伯玉又御韻**渠**

莊子遠人**渠**或遠貴耳又**渠**亦作渠

莊子魯遠人
名又御韻
錄 戎夷貫耳又器
名又語御二韻
渠 亦作車渠
石次玉
蒙 飲酒

又御藥
二韻
璩 環篇又姓
與遠同出
劬 疲勞
癯 爾雅麻癯濟
也或作臞
臞 司馬相

容甚
胸 肺屈中曰胸从肉从旬
不同胸从日月之音
鳥 鸚鵡考工記鸚鵡
不踰濟又鸚鵡鳥

名古作瞿莊
子瞿鵠子
旬 地名國名左傳什
甸須句又方也莊子獲句
獲者知地形有平上二音又充語御三韻

約 獲頭繩獲飾
也又御韻
拘 莊子概
株拘
衢 爾雅四達謂之衢
列子康衢之謠荀子揚朱哭衢塗

揚掠曰秦俗以兩
為衢或曰四達也
目佳 鷹隼視又瞿
審貌又姓又御韻
戠佳 戟
屬
車 車軌邊
又馬

者
鼫 鼫鼫
小鼠
疋月 新於切皆也相也
又姓說文蟹醢也周官
庖人注青州之蟹胥也公羊傳

命者何相命也方言東齊謂皆曰胥又莊子蝴蝶胥陸德明曰
一名胥也周禮胥徒注胥讀曰譜謂其有才知為什長陸音思

入此式五韻卷二

五

余切又追胥注胥捕盜
賊也又見下
疋月有才知亦作
疋月有牙又語韻
蛸蛸蝨
語韻

疋月熟穫曰稭
又語韻
涓露貌
須意所欲也斯須也面毛也待也
左傳寡君須矣荀子不待須而

廢夫須草名又姓須與涓不同涓火升切爛也佩觿集曰涓爛
之涓為斯須其順非有如此者史記律書東至于須女言萬物

變動其所陰陽氣未相離尚相如胥故曰須女晉天文志須女
四星天少府也須賤妾之稱故古又以婢僕為餘須亦作餘涓

又剛**三須**在口下曰鬚古作須莊子編虎須漢書須與鬚同顏
韻**鬚**師古曰在頤曰須在頰曰鬚吳都賦旗魚須謂取魚

之鬚鬚以為旗竿子虛賦靡
魚鬚之曲施注魚鬚竿也
而須也又卦名說文遇雨
鹿

而繪采色一曰裂繪又
子**而**帛邊傳符也亦作綸
須女子呂類漢高后
妹廣韻作類

切癰疽
睢王睢鳥名鵙之類常在江渚山邊食魚毛詩傳
又語韻
左傳鳴鳩氏

疽子
余

司馬也杜預曰驚而有別故少俾以爲司馬之名也法前又

老春秋時屬楚左傳江漢睢漳楚之望也以直與離字不同

狙 猿屬又伺也杜甫詩謹勿 **狙** 狙趨趨不進 **狙** 貌古作且

語辭詩曰父母且又多貌詩邊豆有且又 **且** 瀕有子者又且

巴且芭蕉也見相如賦又模語者三韻 **且** 枝以竹爲之又

菜詩九月叔苴又覆申藉又苞苴裏曰苞藉曰苴其葉子吾於

木瓜見苞苴之禮行詩箋以果實相遺者必苞苴之又曰苞苴

裹魚肉或以葦或以茅終軍白麟對苴白 **沮** 水名善澹沮會

茅於江淮與菹同義又模麻語者御五韻 **沮** 同沮澆漸澆之

地韓愈南山詩春陽浮沮洳皆音平聲又姓沮渠蒙孫沮

渠本匈奴官名其先以官爲氏又世本沮誦黃帝史官

沮 石山 **菹** 茅藉封建用之亦作

土山戴石詩陟彼 **沮** **沮** 戴土 **菹** 菹通作苴又模韻

矣監本注石戴土誤 **沮** 戴土 **菹** 菹通作苴又模韻

蛆 淹菜爲苴周禮七苴又澤生草者曰苴孟

蛆 **苴** 子驅龍蛇而放之苴說文酢菜也亦作苴

苴 詩周爰

苴 苴詩周爰

傳容事為
誦又充韻
媛媛警次名
又少也
振擊也見廣韻
徐祥於切緩也安也行

也說文亦作徐又
州名又姓亦作邪
邪詩其虛其邪謂威儀虛徐也又見上又麻韻
書商居切

也元載籍
通謂之善
舒伸也長也緩也遲也徐也國名又姓
紆似冕亦作舒
紆緩也又語韻
茶美玉

一曰笏也禮記諸
侯琖本亦作茶
茶又摸
紆爾雅舒冕鷲
輸輸送俗謂

贏又
御韻
險比陵名又蕭御二韻
郟清河之
臑臑毛席又織
逾三輔

溫室規地
以蜀賓逾
輸裂
諸專於切之也之於也辯也衆凡也又疑辭又禮記內則注以諸和水釋文

乾桃乾梅
皆曰諸
儲青儲
蠕蠕蟲名廣韻塘蠕一頭數尾長二
三尺左右有脚狀如蠶可食又見下

豬爾雅豕了豬俗作猪又滴水亦作猪書彭蘇既豬禮記濟其宮而猪焉謂池其地也左傳襄二十五年規偃豬杜預

日便然下
見周禮
小州
平聲又語韻

曰偃然下
濕之地
豸表識也見周禮注
渚小洲杜甫詩江斂洲渚

朱赤也說文赤心木又
姓古邾子後又見下
珠貝珍
株木根
邾國名
誅責也周禮宰夫

以告而誅之禮記齒路馬有誅又
殺戮釋名罪及餘曰誅古作列
列廣韻列殺又脣韻
凋為牲祭求充肥

也又
巧韻
蛛蜘蛛爾雅作龍龜
踈跳行貌左傳昭二
株荀子天子株

同又株
襦短衣
株廣韻詛也又御韻
味廣韻薑味多言貌又九御省二韻
侏侏儒短人左傳及漢

東方朔
傳作朱
除長魚切去之也階也又門屏之間曰除又拜官

凡得代亦謂之除韓愈
除官赴闕是也又御韻
蝮蝮蝮蝮也一為蝮本作
蝮蝮蝮蝮也一為蝮本作
蝮蝮蝮蝮也一為蝮本作

靈憲論羿請不死之藥於西王母羿妻常娥竊之奔月宮遂託
身是為蟾蜍抱杵子蟾蜍壽三千歲者頭上有角額下有丹書

八字又月
中蟾蜍也
宁 門弄閒亦作
著 語韻
著 朝內列位左傳朝有著定又
曰會朝之言必聞于表著之

位顏師古注五行志曰朝內列位有定處所謂表著也音除又

音直庶切陸德明左傳釋文音張住切二音並通又門弄閒詩

俟我於著乎而有二
音又語御藥三韻
儲 副也太子謂之儲君
又侍也貯也又姓
踏 躡踏猶豫

又御
箛 籥箛竹帝
又口柔也
屠 休屠匈奴王號
又模頤
滁 水名州名戰國

譙州隋改
廚 庖屋从广从彐
从寸作厨誤
廚 貌作厨誤
稠 牀帳又

爰太
壽 慢穀革考工記欲其情
二韻
殊 尚朱切別也異也斷

殊注殊絕也漢
律殊死謂斬刑
銖 說文十黍
重曰銖
夬 擊也凡字从支著亦作夬

也又兵器亦作投上从儿音殊鳥
短羽也與几案字不同又隊韻
攷 或作殺又部外切案詩

攷
攷
攷

攷
攷
攷

攷
攷
攷

攷
攷
攷

攷
攷
攷

攷
攷
攷

攷
攷
攷

以木爲示當是**洙**水名**執**也。如人余切似也。性也。字今不敢改也。

申甲如也。易之口相率引挽又恣也。又**如**。恒如所至之地。諱。實如又御顛。如女姓又事根又語句韻。如愈南山詩春陽濟。

相如音平。口鳥。編也。月令山。儒。司馬田如傳。在句道希。儒。皆曰儒。又味。儒短人。儒。

范。儒又帶也。重而短衣監本。儒。爲弱亦作儒。荀子。俯焉。柔而。又支。說二韻。重而以示誤。儒。揮事又說翰。箇三韻。柔而。

多。重而。實韻。然奕貌。又重而酒厚又。○**如**。女。子。切。紫。墨。易。

如。巾也。如。引亦作如。如。同。工。律。愈。聖。德。詩。或。育。壽。○

如。如。切。戶。如。又。刺。如。玉。妹。美。好。如。博。蕭。若。子。入。胡。作。

如。如。也。又。如。惡。木。也。似。椿。而。凍。詩。如。獸。似。狸。立。○**如**。○**如**。秋。日。祭。獸。○**如**。

如。如。也。又。如。惡。木。也。似。椿。而。凍。詩。如。獸。似。狸。立。○**如**。○**如**。秋。日。祭。獸。○**如**。

姿好切聖行馬在玉比為國二十五家也又居也居也并國

本名見起如試又曰奄問高也子河治矣

宅 文也去聲前曰臚又陳也莫邪祀歌臚亦求又傳也為臚音

名 漢景示祀大鴻臚奏讀策誅百官表與客更名大鴻臚應

劾曰郊廟行禮賓九賓鴻臚奏讀臚傳之也竝無音叔孫通等太行

設九賓臚句傳蘇林曰上將詰告下為臚下告上為句部古曰

臚音臚臚頌引韋昭注百官表曰鴻大也靈陳序也欲以禮大

陳序賓客也今表無此注當是類氏刪去之唐書和逢堯傳攝

鴻虛卿字作虛亦

當從漢音音 **虛** 又黑也亦作 **虛** 寄也舍也州名山名

在壁曰廬 **櫚** 併櫚櫚木 **慮** 周禮十里有慮漢志

又模韻 **櫚** 亦作問 **慮** 茹慮 **慮** 思慮又縣名無慮在

慮在遼西漢志 **慮** 廣韻漏慮藥 **慮** 遼東取慮在臨淮且

並音廬又御韻 **慮** 名又模韻 **慮** 類 **慮** 恭謹貌又沈韻

腰 秋出獵內祭宗廟曰樞腰又沈韻 **婁** 婁也詩弗又弗

飲祭其州八月楚俗二月漢制立 **婁** 婁又沈韻有御

婁也詩弗又弗

韻 鏤

又省韻

鏤

又語韻

鏤

語有二韻

鏤

曲脊

斲 斲也

○趨

趨 趨也

趨 趨也

趨 趨也

趨 趨也

趨 趨也

趨 趨也

禮記車驅而騶首子騶中韶護又尤宥二韻

取

獲也

取 縣在臨淮郡取音趨又語有御韻

取

取 獲也

取 獲也

取 獲也

取 獲也

五模

書

模

莫胡切規範說文法也亦作撫摹模

撫

漢韋元成傳其規撫可見

摹

說文規也通作模撫以手亦作

模漢書規摹弘遠師古曰取喻規摹謂立制垂範

模

同上又摸撫廣韻手摸也

模

模 摸也

模 摸也

謀已定膜

胡人膜拜長跪拜也又藥韻

母

禮八珍有淳母又有韻

墓

立墓本墓

傳陵不崇墓師古曰合韻音謨

鋪

滂模切設也陳也布也又門之鋪首所

釜鑄又見
瘠 病也
稗 大豆也
鮪 魚名廣韻在鮪
亦作稱魚別名天欲風節

見亦作
誦 謀也諫也大也
又姥暮二韻
逋 奔謨切逃也欠也顏師古
曰欠負官物亡匿不還者

皆謂之逋
哺 日加
舖 食也孟子徒舖歃也
又訓負
祖 宗蘇切
申時
祖 田說又

魚
祖 茅菹藉封諸侯用之菹之
言藉也亦作祖又魚韻
且 同上周禮鄉師注菹士
虞禮所謂宜刊茅長五

寸者又魚
祖 叢租切往
也亦作且
且 詩士曰既且又
魚語者三韻
俎 善友勲
乃俎落

語馬御韻
鈕 釋名助也田器說文立鑄所也亦
作鋤爾雅春鈕鷺也又詩也
勸 耕勸又民相勸耕
周官典勸利也又

御鳥
莊 子南方有鳥其名
雛 鳥子生而啄者
雛 雛亦作雛
雛 雛亦作雛

韻列列鷓鴣注鷓鴣之屬
雛 雛亦作雛
雛 雛亦作雛
雛 雛亦作雛

接婦說文
蒲 薄胡切草名地名亦作菖蒲
漢秦子自內以
婦人姓姬
蒲 青規也曰番蒲又擗蒲博戲又作蒲

大綱歌酒作樂
白雲宮神能生賜映之屬與神族長
禮因祭酬而與其民以長

酺 大酺飲酒作樂 一曰災害神能生螺螄之屬周禮族長
相獻酬焉漢賜酺服虔音蒲文穎音步師占曰酺之言布也王

德布於天下而合聚飲食為酺唐無酺禁亦賜酺者蓋聚作特

樂高年之稱 擄捕又與蒲葦字同 **蒲** 二輔黃圖葦青百本又
賜酒麪之稱 荀子柔從若蒲葦 蒲田縣名又蒲葦

俞 俞劓 **符** 左傳昭十八年子太叔 與徒兵以攻葦符之盜 **甌** 小罌又符 **解** 解也

○ **都** 東徒切天子所宮曰都又平邑曰都周禮四縣為都左
傳邑有克君之主曰都又小曰邑大曰都又總也美也

盛也司馬相如傳雍容間雅甚都 **闔** 闔閭城上重 門又遮顏 ○ **徒** 同

又居也東方朔傳都卿相之位 **徒** 徒黨又步行也空也隸也又但也徒善徒法 **途** 路也亦作

是也又空手而敵曰徒搏無舟而濟曰徒涉 **塗** 塗路也亦作
涂 周禮灋上有涂涂容乘 **塗** 孟子塗有餓莩又泥也朽也
車一軌又木名又麻韻 沐也又姓又殯謂之塗又麻

其...三...卷...

龠 龠山 古文尚書作龠說文亦作龠書娶于塗山謂塗山氏左傳禹會諸侯於塗山又曰穆有塗山之會杜預曰

在壽春 **鑿** 又鑿鑿以金飾物 **茶** 苦茶又魚 **稜** 禾 **圖** 謀也

界巢縣 **塗** 通作塗又暮韻 **茶** 麻二韻 **稜** 德 **圖** 書也

也又塔也亦作浮屠唐書太宗復立浮屠圖老子注曰浮屠今佛

殺也裂也剝也又姓又地 **瘠** 病也 **駮** 駮獸名 **菟** 楚人謂

名詩出宿于屠又魚韻 **瘠** 也 **駮** 二曰野馬 **菟** 虎於菟

說文作龠亦作釋又 **擇** 漢書班固敘傳楚人 **捺** 引也揚子

飛菟神馬又暮韻 **擇** 謂虎為於擇又陌韻 **捺** 捺中心之

所欲又 **捺** 利下濕 **盧** 龍都切黑也从虍从由从皿由

他胡切 **捺** 者又姥韻 **盧** 音藩今作盧湛盧劍名韓盧天

名蕭盧鏐羸鹿盧汲機頭盧首 **鑪** 鑪也亦作盧 **鑪** 火器左

骨當盧馬首飾又與鑪同又姓 **鑪** 鑪也

公廢于鑪炭又酒 **鑪** 漢尚書郎給女史 **鑪** 土黑而疏書下

器又鑪冶亦作鑪 **鑪** 二人執香鑪燒薰 **鑪** 土質蓋又酒鑪

亦作鑪相如 **鑪** 鑪也左傳鑪也 **鑪** 鑪也 **鑪** 鑪也 **鑪** 鑪也

鑪也 **鑪** 鑪也 **鑪** 鑪也 **鑪** 鑪也 **鑪** 鑪也 **鑪** 鑪也

鑪也 **鑪** 鑪也 **鑪** 鑪也 **鑪** 鑪也 **鑪** 鑪也 **鑪** 鑪也

亦作盧相如
令文君當盧
姪 黑也左傳
子矢 盧 詩文引方言齊謂黑
里 爲 盧 揚子彤弓 豨 矢

盧 子 日 重 盧 柱上附曰薄盧 又謂之楷廣 盧 韓 盧 犬
頤 析也又曰柱也又木名 盧 也 通 作

盧 詩 盧 布 盧 若 玉 本 盧 船 寶 刺 權 變 漢 武 南 巡 舳 舻 千
盧 令 盧 纒 作 盧 聖 又 舟 名 唐 揚 元 琰 與 張 東 之

共 乘 盧 江 中 盧 瓠 亦 作 盧 五 代 史 牛 盧 盧 續 以 機 亦 作 盧 枝
歸 突 厥 其 水 曰 瓠 盧 河 南 乘 傳 注 并 瓠 盧

盧 魚 名 盧 舟 載 師 亦 盧 考 工 詁 秦 無 盧 輪 輿 弓 盧 鄭 司 農
名 盧 盧 云 讀 爲 盧 又 國 語 休 儒 扶 盧 亦 輿

盧 同 盧 水 盧 魚 屬 又 盧 首 骨 亦 作 盧 漢 武 五 盧 漢 武 五
名 盧 盧 子 贊 頤 盧 相 屬 於 道 〇 奴

晨 鄰 切 說 文 奴 婢 者 古 罪 人 周 禮 其 奴 男 子 奴 子 也 亦
入 于 辜 隸 文 子 入 于 春 葉 今 通 謂 僕 隸 爲 奴 奴 子 作 帶 奴 奴 帶

同 上 又 金 幣 所 爲 又 烏 尾 曰 帶 奴 石 可 爲 矢 鏃 又 奴 爲 下 乘
見 左 傳 襄 二 十 八 年 又 養 隸 奴 石 可 爲 矢 鏃 又 奴 爲 下 乘

胡奴 高華並原 鳳凰在胡兮
雞雉胡舞又麻暮二韻

胡 洪孤切 何也 領須也 又
姓 義文牛 領重也 方言

東齊秦晉之間謂義之大者曰曼胡 又龜 纒無文理者曰曼胡

禮記祭統曰曼下曰胡又菰未曰胡又盧胡文貌孔叢子盧

胡大笑應胡傳掩口盧胡又禮器左傳哀十一年

年仲尼曰胡蓋之事注夏曰胡唐曰蓋又陶奴

序胡宗元曰疑 **壺** 酒器又壺也詩八月斷 **瓠** 瓠也亦作壺

辭也又見下 **壺** 壺鷓冠子一壺千金 **瓠** 瓠又嘉韻

瑚 瑚寔宗廟禮記殼之六瑚
左傳作胡又珊瑚生海底

餽 餽也 稟也 左傳
餽口膏食也 **餽** 餽

亦作 **弧** 木弓易弦木為弧禮記桑
屬弧 弧左傳挑弧史記檠弧

鵠 鵠鵠也 水鳥一名汗澤一名洵河 鵠下胡
爾雅鵠鵠鵠水鳥一名汗澤一名洵河 鵠下胡

狐 狐雜貉 **胡** 大如數寸 襄好羣 入澤中皆水食魚一

名 **胡** 胡也 又漢制漫貌 且也 詩馳肯 **臺** 臺音台

糊 糊也 又漢制漫貌 且也 詩馳肯 **臺** 臺音台

又言... 地名... 禮記... 於... 音... 皆... 胡... 獨也 又胡而

又臺鮎地名禮記敗於臺鮎鮎音左傳
作孤駘駘音苔又音台臺古童子又皆韻
○孤獨也又幼而

無父曰孤二十不為孤又三少曰孤又寡德曰
孤侯王稱孤凡孤恩孤負當用孤字俗作辜非辜
辜也又十

姑爾雅父之姊妹為姑婦稱夫之母曰姑婿稱妻之母為外
姑又蒲姑毫姑地名金僕姑箭名又姑息苟安也又且也

左傳姑酤一宿酒說文買酒也亦作沽
已若何酤論語沽酒市脯又媿暮二韻
沽同上又賣也說

芻說文秦以市買多得為芻引詩我芻豳
彼金罍又引論語沽諸作芻諸又媿韻
觚飲器受三升

爵又方也稜也史記破觚為圓後漢杜林傳破矩為
圓注觚亦方也又竹簡陸機文賦或操觚以率爾
觚亦作

觚說文孤稜數
堂上最高處
籛竹簡亦
籛吹鞭又
觚莊子觚矣大骨

芘彫芘亦
作菰
呱小兒啼聲奇后後呱
矣書啓呱呱而泣
鐸字林鐸鐸魯夫名
左傳作僕姑

梓 山榭玉篇
木四布也

眾 魚豎亦
作眾眾

鵠 鵠鵠
鵠鵠

蝮 蝮蝮
蝮蝮

臨 陳楚人謂
監池為臨

又莛

韻 ○ **枯** 空胡切朽
也槁也

剗 剗也判也屠
也虛其中也

怵 怯也又
麻韻

○ **呼**

荒胡切喚也歎也出息也亦作呼呼乎戲詩呼又暮韻凡歎息
招呼則平聲小爾雅烏呼吁雲書一呼一吸為一息杜康詩

呼兒問蕘魚之類是也叫號而呼則去
聲詩式號式呼左傳倉葛呼之類是也

嗥 同上說文號也又
暮韻尋說文之義

則號呼之呼可於平去二聲通用
但歎息招呼之呼不可作去聲用

嗥 顏師古注漢書烏嗥歎
辭說文嗥也廣韻虎吼

諄 廣韻大叫實證傳貴大臣言罪
猶未片然正以諄之也又暮韻

臙 無骨脂
又姓韻 **撫** 覆也一

詩昊天
秦撫

濤 濤沱水名
禮作濤池

○ **吾**

詎胡切我也又姓昆吾國名山
名夷吾人名又音平允吾隴西

音鈴
谷名允

吳 國名又姓諱也大言也
亦作吳又陽韻

吳 案說文吳从口从矢
失音仄又音劣吳志

作竊 **朽** 塗毀器故因謂塗毀為朽論語不

下誤 **朽** 可朽也說文所以誅也亦作朽 **朽** 左傳朽人

於 **於** 於呼歎聲亦作嗚鳥又歌聲 **於** 孫祖切草名木名滿

蘇 **蘇** 蘇也挂荏之屬也亦作 **蘇** 蘇取草也荏子蘇者注蘇草也方

蘇 **蘇** 蘇也挂荏之屬也亦作 **蘇** 蘇取草也荏子蘇者注蘇草也方

蘇 **蘇** 蘇也挂荏之屬也亦作 **蘇** 蘇取草也荏子蘇者注蘇草也方

蘇 **蘇** 蘇也挂荏之屬也亦作 **蘇** 蘇取草也荏子蘇者注蘇草也方

蘇 **蘇** 蘇也挂荏之屬也亦作 **蘇** 蘇取草也荏子蘇者注蘇草也方

蘇 **蘇** 蘇也挂荏之屬也亦作 **蘇** 蘇取草也荏子蘇者注蘇草也方

蘇 **蘇** 蘇也挂荏之屬也亦作 **蘇** 蘇取草也荏子蘇者注蘇草也方

蘇 **蘇** 蘇也挂荏之屬也亦作 **蘇** 蘇取草也荏子蘇者注蘇草也方

蘇 **蘇** 蘇也挂荏之屬也亦作 **蘇** 蘇取草也荏子蘇者注蘇草也方

蘇 **蘇** 蘇也挂荏之屬也亦作 **蘇** 蘇取草也荏子蘇者注蘇草也方

蘇 **蘇** 蘇也挂荏之屬也亦作 **蘇** 蘇取草也荏子蘇者注蘇草也方

蘇 **蘇** 蘇也挂荏之屬也亦作 **蘇** 蘇取草也荏子蘇者注蘇草也方

憚疎者曰梳細者曰批以梳理髮亦曰梳杜甫
詩一月不梳頭亦作疏揚雄傳頭蓬不暇疏
百疎俗 疏 同上又親疏又姓又通也遠也窓也扶疏枝葉盛
作疎 疏 也麤也漢書音義分也又醜也禹決江疏河是也
黥布傳疏爵而貴之又榮王褒頌離疏釋蹻又齊
練孟子齊疏之服又渠疏祀也俗作疏

扶蘇 不名 胷 同 斯 折也詩斧以斲 醜 下酒毛詩傳以醜盃酒曰
疋 疋也 疋也从口不合从止止音節凡疏疎楚

疋 疋也 疋也从口不合从止止音節凡疏疎楚
疋 疋也 疋也从口不合从止止音節凡疏疎楚

疋 疋也 疋也从口不合从止止音節凡疏疎楚
疋 疋也 疋也从口不合从止止音節凡疏疎楚

疋 疋也 疋也从口不合从止止音節凡疏疎楚
疋 疋也 疋也从口不合从止止音節凡疏疎楚

疋 疋也 疋也从口不合从止止音節凡疏疎楚
疋 疋也 疋也从口不合从止止音節凡疏疎楚

疋 疋也 疋也从口不合从止止音節凡疏疎楚
疋 疋也 疋也从口不合从止止音節凡疏疎楚

疋 疋也 疋也从口不合从止止音節凡疏疎楚
疋 疋也 疋也从口不合从止止音節凡疏疎楚

疋 疋也 疋也从口不合从止止音節凡疏疎楚
疋 疋也 疋也从口不合从止止音節凡疏疎楚

疋 疋也 疋也从口不合从止止音節凡疏疎楚
疋 疋也 疋也从口不合从止止音節凡疏疎楚

疋 疋也 疋也从口不合从止止音節凡疏疎楚
疋 疋也 疋也从口不合从止止音節凡疏疎楚

狗所効又思也悅也

莠

華榮又麻韻

莠

草也一日葭中白皮又小韻

殍

餓死者曰殍亦作莠

稭

皮穀

稭

屋樞又編竹木大曰筏小曰桴又擊鼓杖亦作枹又充韻

桴

編木渡水通作桴又水上桴區

孚

信也又卵化也徐鍇曰鳥之孚卵皆如其期故以為孚信字从爪从子會意也

俘

取也囚也軍所虜獲也春

莊六年齊人來歸衛俘三傳皆曰衛寶杜預曰俘囚也疑經臣案俘取也與書俘厥寶玉同義經以所取言之傳以其物

之非

孚

車上網詩兔爰注覆車也郭云今之翻車大綱也亦作罽又充韻

罽

子虛賦作罽罽罽

車也即幡車網又充韻

郭

郭也

膚

皮也入也美也傳也又膚淺喻如在皮膚不深也又碩膚碩充實也膚篤

也又四指為膚公羊傳注側手曰扶案指曰十又

扶

曰扶寸而合禮記投壺天堂上七

之亦作膚

枹

擊鼓杖亦作枹又充二

夫

大夫丈夫古者一夫受田百畝故謂百畝為一夫又

與武同董仲舒傳猶武夫之與美玉
相如賦注武夫赤地白采又見下
跗 古良醫亦作榆跗又

善 韻 扶 額里扶 扶 莖斫刀套 扶 亦作砥扶 扶 華下

箋作不亦作考說 不 詩棠棣之華鄂不韡韡鄭云當作拊善
文闌足又暮韻 是也古聲拊不同陸云拊亦作跗又不

然也不可也又 紂 廣韻細布漢昌邑王傳嚴 左馮翊
尤有宥實四韻 紂 延年文羅紂文還作敷 鄭 隋置鄆州

○ 扶 逢夫切扶持佐助也又 符 符契符信符之為言扶也
扶 疏盛統廣韻作扶 符 兩相符合而不差也一日

符者輔也所以輔信 符 草名又姓晉有蒲洪其孫 夫 登益
又合也驗也證也 符 堅背有艸付字遂改姓 夫 辭又

語已辭柳宗元曰疑辭也又有所指之辭如論語夫二三
子也孟子夫有所受之也夫人謂此人也又猶言凡人也 鳧

野鷺从鳥从人从巳 大 故 人 謂 錢 為 青 扶 無
今作鳧蓋本作鳧誤 大 故 人 謂 錢 為 青 扶 無

微夫切有無之對篆文作彙今作無當作无亦作无亡武曼屏
籀集曰寒無之字是謂隸變其逸駕有如此者案無字本是籀
彙字變林字為无說文通於元者虚无道也无與亡
四點非撒火也无不同无音既監本誤作无

亡射列子亡所不為相如武禮記詔侑武方鄭曰武讀為無
賦亡是公竝音無又陽韻武集韻無亦作武又見楚韻

曼 楊子聖人曼云音無又音護又寒諫翰三韻 **毋** 禁止勿為之辭通作無案禮

無總于貨寶無若毋朱傲詩無貳爾心之類論語毋自辱焉毋
意毋必毋固毋我漢書車千秋傳引書毋偏毋黨孔光傳引書

毋曠庶官韋元成傳周公作毋逸又胡毋毋丘複姓篆文从女
內有一畫象有髮之形禁止之勿令茲古言毋猶今言莫也陸

德明曰毋與父母字不同俗本多亂讀音皆朱點毋 **蕪** 荒也
字从无音非也所从女中有二點象兩乳形 **蕪** 草也

又草 **巫** 巫覡也 **誣** 詐也 **罍** 罍也 **罍** 罍也

六皆

皆

皆諧切俱也从比从匕

借

俱也

階

級也

階

也

階

砌也通

作階

核

章樞亦作

核

漢五行志孕毓

核師言

核

核師言

核

核

核

核

核

亦作

涪

涪涪水流

盛貌

一

瘵

瘵疾說文

二

瘵

瘵

瘵

瘵

瘵

瘵

瘵

孔子家上多

此亦又解韻

街

四通

街

街

街

街

街

街

街

街

街

街

街

韻

也

也

也

也

也

也

也

也

也

也

也

也

也

也

肺也

又

說文

華生履

也

也

也

也

也

也

也

也

也

也

也

○乘

公懷切

不和

也

也

也

也

也

也

也

也

也

也

也

也

漢式正韻卷三

也包也書懷山襄陵
漢書作襄古作襄
裏說文壬北方陰極陽生故曰龍戰
者接也象入裏妊之形又袖也

檟似檟而葉差小又灰韻
槐木似檟葉細而不黑花黃可
藥周禮面三槐三公位焉又

灰韻
瑰玫瑰火齊
淮水名出胎替山禹
○呈丘初音白舞也
又夫呈

吳子名夫音扶又支
歌麻秦箇禡六韻
輦却車抵堂張衡賦輦於東階一
曰連車輦作輦今音文又支韻
又

婦人歧筭說
文本作又
又同上又兩枝說文手相
鋪今人曰又手又麻韻
鞞鞞盛蓋室
音步于虛賦

作步又
又麻韻
○旅刷莊皆切潔也華也恭也六經多作齊蓋古通用
後入於其下加立心以刑之耳記齊之爲言齊

也韓康伯曰洗心曰齋又燕居之室曰齋歐
陽脩曰齊之爲言若於此而齋戒也又支韻
旅片又支齊齋
齊四韻

齋
月令仲秋制祭獸
齋也類也
此示薪也姓也庚也又植
貌莊子柴立其中央

此示
天詩書作柴
此示
此示

木胡廣韻作此
又實泰二韻
此示說文柴燎
天詩書作柴
排步皆切推也擠也

俳 俳優雜戲漢書詠
笑類俳倡
聲虫蚌挾長者亦
作蟹又梗韻
薄 大標牌俗
呼昏為

埋 謨皆切瘞也
亦作瘞
葬 爾雅祭地
曰瘞葬
貍 齊韻鄰知切
孤狸又質韻
靈

風雨土又
齊泰二韻
筵 所皆切下物竹器從籜也古以為玉柱故字
从玉作筵今作筵亦作篩又支齊二韻

涯 宜皆切水際
又支齊二韻
睚 目際又睚毗
視貌亦作厓
崖 山
哈 呼來切
笑聲

開 立哀切闢也解也啓也
條陳也亦作闡俗作開
閻 又解泰
該 柯開切備
也咸也皆

也載也又軍也
約也亦作駭駭
駭 同上又贍也具也莊子有
骸九竅六藏財而存焉
剗 切也
近也

廣韻大錄一曰
禡 禡夏古樂章名周禮
笙師設禡樂通作駭
孩 奇孩非常
又解韻
垓

摩也又泰韻
共代三卷之二

八極又畏也。埃下地名在沛郡。風俗通十萬。咳國語王者舉。日億十億曰兆。十兆曰經。十經曰垓。亦作咳。咳九咳之田。

咳 類下亦作頰。又是大指又備也。頰韓愈記夢詩我手承。善子臘者之有。應咳又解頰。頰時挂壁又音孩。

咳 階次又隴也。又重也。亦作閔。漢郊祀歌專精厲意遊九閔。如淳曰閔亦咳也。咳重也。謂九天之上也。師古曰協韻音。

改是本音該也。宜。咳山無。草根方言。莢根也。亦作核。又見上。咳束也。從平上二聲通用。

又詳。孩何開切。廣韻始生小兒。案孩者小兒將學語時能。鼓領也。莊子未至乎孩而始誰是也。今俗謂領下。

亦曰孩。韓愈詩。禮記咳而名子。又。哀於開切。悲傷。從提孩巧相如。小兒笑貌。又秦韻。衣從口。悲傷之。

見於衣。服也。埃塵。煖也。欵歎也。揚子竊牙欵。注言王翦助秦。之惡牙欵言切齒而怒也。欵歎聲。

又解奉。體魚開切。霜。數高陽才子。胎湯來切。說。二韻。皚皚。雪白貌。數高陽才子。胎文婦孕三。

凡孕而未有胎曰胎古作台
三台星史記作能又見
天台山名又支韻
能下
能又見
邨

周棄外家
亦作藤
對于藤又見下
左傳金天氏子曰晞生
邨

魏駘苜蓿畢西土
也又見下又解韻
○臺
堂來切四方而高曰臺又與臺左
傳僕臣臺又夫頓草詩南山有臺

又穫
○儻
儻臣也方言農夫之賤稱南楚
九馬庸賤者謂之儻左傳作臺

古作臺詩
臺笠緇操
○駘
駘馬又臺駘地名又脫也
臺駘二韻

記天宮書
駘籍亦作
○駘
駘連手唱歌
○矣
煤也亦
作焮

也亦
○矣
周禮鹽人落羞厲醢注落謂水中魚衣與矣
作洛矣

草亦作臺
○能
臺來切鼈三足又
能屬是似鹿又

來切三能又 ○ 來 郎才切往來及也還也至也麥也亦作蓋
廣秦一韻 又招之也亦作徠徠又齊秦二韻

整屋 劉向封事為我整整師古曰整
力之切又讀與來同又齊韻官 徠 漢禮樂志天馬徠又
徠徠山名詩徠徠之

松系語陳乞如已押來字即徠義同不得雙
押如徠徠山名義異者非又秦韻書 徠 董仲舒策
之斯來又齊

韻 徠 麥也亦作 萊 藜草說文蔓草周禮山虞注
來又齊韻 除其草萊曰萊山田又秦韻 萊 高七

三千 蔡 萊子今夫蔡牛注 ○ 細 蔡才切
左傳于思于思又思慮詩悠悠 細 角中骨 頤 頤下
我思協韻音思又支寘二韻 思 宗惡屏也亦 色 色張

總 思 桑意多形韻亦作思 ○ 猜 倉才切測也疑也恨也
又支韻桑音不 猜 倉才切測也疑也恨也 何 何

僵力又支 ○ 哉 將來切始也又 材 論語無
又支韻桑音不 哉 將來切始也又 材 論語無

韻 僵力又支 ○ 哉 將來切始也又 材 論語無
又支韻桑音不 哉 將來切始也又 材 論語無

鄭曰一說梓材也音與才同
材讀曰哉古文材哉同又見下
災從火中一與
災裁舊從左傳天火曰

川同川壅為災
裁 周禮作裁記
恚裁及其身
苗 詩無苗無害
又支寅二韻
裁 裁

又秦
韻 ○裁 牆來切割也製也
又裁度也又秦韻
才 說文艸木之初又才能也
用也質也力也从土字下

達又與纜同晉
謝鯤傳才小富
材 說文木挺又才之成
也書任官惟賢材
財 說文人所寶也
財貨也賄也又與

我同易石以剋成天地之道荀子財萬物晶錯傳財擇翼奉傳
財察又與材同孟子有達財者晶錯傳資財不下五帝又與纜

同揚雄傳財纜 僅也淺也暫也又雀頭色紫黑色也亦作裁
是以奉郊廟 纜 馬援傳裁知書又但取衣食裁是裁對裁百

戶又言鼎 鼎圓而掩上者詩鼎
鼎及嘉又支韻
鼎 鼎

七灰

灰
呼回切火
過為灰

厖
相擊又喧厖
閏聲也作厖

虺
病也詩我馬虺隤
詩虺虺其雷陸德明

音雙誤又
賄韻

麾
又作呵為切依篆作摩
漢書作戲又手指為左思五君詠一麾乃

出手與搗同
詩麾之以旌
搗說文裂也又手指搗也亦作

戲
項羽傳戲

之旗師古曰漢史通以
戲為控麾及指麾字

墜
毀也廣韻
本作墜

墜
春秋墜郟墜費墜
詩墜墜名城說文

作墜毀城既曰
墜又晉簡二韻

隋
周禮大祝隋繫
注血祭曰隋繫

睢
仰目視貌漢五行志
萬衆睢睢莊子面目

睢睢又睢盱視貌
盱盱元氣也又宜注切縣名又魚韻

隹
此隹醜面淮南子
模母此隹

輝
日光輝
光也或作輝又

輝

揮
奮也振也動也散也
指揮也亦作搗麾

徽

美也善也張琴弦大索也一曰繩也說
文三紉繩又琴書曰徽从山

徽

織也藩也亦

又見翼軍 大飛爾雅鷹車其蓋
下 翼軍 一曰維名爾雅伊洛
又擊衣之服也記作梓鄭曰讀
也刻維而書之蓋衣以爲
犁 ○恢 又大之也 甲工
諷也教星也 魁 斗首四星也
笑類併信 魁 斗首四星也
現 窺視小 歸馬 歸而覓食
目不相視也 至 日入玉篇
篇目少精也 睽 也日月相
睽 本三 名士士 刺也
亦入巧 說文 考工記
注 草無遺 與

又見翼軍 大飛爾雅鷹車其蓋
下 翼軍 一曰維名爾雅伊洛
又擊衣之服也記作梓鄭曰讀
也刻維而書之蓋衣以爲
犁 ○恢 又大之也 甲工
諷也教星也 魁 斗首四星也
笑類併信 魁 斗首四星也
現 窺視小 歸馬 歸而覓食
目不相視也 至 日入玉篇
篇目少精也 睽 也日月相
睽 本三 名士士 刺也
亦入巧 說文 考工記
注 草無遺 與

又見翼軍 大飛爾雅鷹車其蓋
下 翼軍 一曰維名爾雅伊洛
又擊衣之服也記作梓鄭曰讀
也刻維而書之蓋衣以爲
犁 ○恢 又大之也 甲工
諷也教星也 魁 斗首四星也
笑類併信 魁 斗首四星也
現 窺視小 歸馬 歸而覓食
目不相視也 至 日入玉篇
篇目少精也 睽 也日月相
睽 本三 名士士 刺也
亦入巧 說文 考工記
注 草無遺 與

又見翼軍 大飛爾雅鷹車其蓋
下 翼軍 一曰維名爾雅伊洛
又擊衣之服也記作梓鄭曰讀
也刻維而書之蓋衣以爲
犁 ○恢 又大之也 甲工
諷也教星也 魁 斗首四星也
笑類併信 魁 斗首四星也
現 窺視小 歸馬 歸而覓食
目不相視也 至 日入玉篇
篇目少精也 睽 也日月相
睽 本三 名士士 刺也
亦入巧 說文 考工記
注 草無遺 與

又見翼軍 大飛爾雅鷹車其蓋
下 翼軍 一曰維名爾雅伊洛
又擊衣之服也記作梓鄭曰讀
也刻維而書之蓋衣以爲
犁 ○恢 又大之也 甲工
諷也教星也 魁 斗首四星也
笑類併信 魁 斗首四星也
現 窺視小 歸馬 歸而覓食
目不相視也 至 日入玉篇
篇目少精也 睽 也日月相
睽 本三 名士士 刺也
亦入巧 說文 考工記
注 草無遺 與

又見翼軍 大飛爾雅鷹車其蓋
下 翼軍 一曰維名爾雅伊洛
又擊衣之服也記作梓鄭曰讀
也刻維而書之蓋衣以爲
犁 ○恢 又大之也 甲工
諷也教星也 魁 斗首四星也
笑類併信 魁 斗首四星也
現 窺視小 歸馬 歸而覓食
目不相視也 至 日入玉篇
篇目少精也 睽 也日月相
睽 本三 名士士 刺也
亦入巧 說文 考工記
注 草無遺 與

又見翼軍 大飛爾雅鷹車其蓋
下 翼軍 一曰維名爾雅伊洛
又擊衣之服也記作梓鄭曰讀
也刻維而書之蓋衣以爲
犁 ○恢 又大之也 甲工
諷也教星也 魁 斗首四星也
笑類併信 魁 斗首四星也
現 窺視小 歸馬 歸而覓食
目不相視也 至 日入玉篇
篇目少精也 睽 也日月相
睽 本三 名士士 刺也
亦入巧 說文 考工記
注 草無遺 與

又見翼軍 大飛爾雅鷹車其蓋
下 翼軍 一曰維名爾雅伊洛
又擊衣之服也記作梓鄭曰讀
也刻維而書之蓋衣以爲
犁 ○恢 又大之也 甲工
諷也教星也 魁 斗首四星也
笑類併信 魁 斗首四星也
現 窺視小 歸馬 歸而覓食
目不相視也 至 日入玉篇
篇目少精也 睽 也日月相
睽 本三 名士士 刺也
亦入巧 說文 考工記
注 草無遺 與

又見翼軍 大飛爾雅鷹車其蓋
下 翼軍 一曰維名爾雅伊洛
又擊衣之服也記作梓鄭曰讀
也刻維而書之蓋衣以爲
犁 ○恢 又大之也 甲工
諷也教星也 魁 斗首四星也
笑類併信 魁 斗首四星也
現 窺視小 歸馬 歸而覓食
目不相視也 至 日入玉篇
篇目少精也 睽 也日月相
睽 本三 名士士 刺也
亦入巧 說文 考工記
注 草無遺 與

為切為圓器字統云丈夫器用必合規矩故字以圭

又規求左傳規求無度唐書規影徭賦又子規為圭史記

傳婦人謂姦曰歸詩之子于歸春秋伯姬歸于紀又姓又地名

國名春秋樊子國今歸州是也亦曰秣歸屈原之鄉文亦作

婦俗作婦非又歸往馬馬黑色豔本脫黑字又媯姓也又

依投也又指趨曰歸駮大駮山名又隊韻媯小名書

擊降二女媯水名通龜甲龜之長又昔梁左傳宣十二年

于媯納媯射麋龜杜預曰龜音之隆高當

子規

也還

地名

亦作

小名書

隆高當

媯姓也又

媯小名書

為切為圓器字統云丈夫器用必合規矩故字以圭

又規求左傳規求無度唐書規影徭賦又子規為圭史記

傳婦人謂姦曰歸詩之子于歸春秋伯姬歸于紀又姓又地名

國名春秋樊子國今歸州是也亦曰秣歸屈原之鄉文亦作

婦俗作婦非又歸往馬馬黑色豔本脫黑字又媯姓也又

依投也又指趨曰歸駮大駮山名又隊韻媯小名書

擊降二女媯水名通龜甲龜之長又昔梁左傳宣十二年

于媯納媯射麋龜杜預曰龜音之隆高當

子規

也還

地名

亦作

小名書

隆高當

媯姓也又

媯小名書

為切為圓器字統云丈夫器用必合規矩故字以圭

又規求左傳規求無度唐書規影徭賦又子規為圭史記

傳婦人謂姦曰歸詩之子于歸春秋伯姬歸于紀又姓又地名

國名春秋樊子國今歸州是也亦曰秣歸屈原之鄉文亦作

婦俗作婦非又歸往馬馬黑色豔本脫黑字又媯姓也又

依投也又指趨曰歸駮大駮山名又隊韻媯小名書

擊降二女媯水名通龜甲龜之長又昔梁左傳宣十二年

于媯納媯射麋龜杜預曰龜音之隆高當

子規

也還

地名

亦作

小名書

隆高當

媯姓也又

媯小名書

為切為圓器字統云丈夫器用必合規矩故字以圭

又規求左傳規求無度唐書規影徭賦又子規為圭史記

傳婦人謂姦曰歸詩之子于歸春秋伯姬歸于紀又姓又地名

國名春秋樊子國今歸州是也亦曰秣歸屈原之鄉文亦作

婦俗作婦非又歸往馬馬黑色豔本脫黑字又媯姓也又

依投也又指趨曰歸駮大駮山名又隊韻媯小名書

擊降二女媯水名通龜甲龜之長又昔梁左傳宣十二年

于媯納媯射麋龜杜預曰龜音之隆高當

子規

也還

地名

亦作

小名書

隆高當

媯姓也又

媯小名書

為切為圓器字統云丈夫器用必合規矩故字以圭

又規求左傳規求無度唐書規影徭賦又子規為圭史記

傳婦人謂姦曰歸詩之子于歸春秋伯姬歸于紀又姓又地名

國名春秋樊子國今歸州是也亦曰秣歸屈原之鄉文亦作

婦俗作婦非又歸往馬馬黑色豔本脫黑字又媯姓也又

依投也又指趨曰歸駮大駮山名又隊韻媯小名書

擊降二女媯水名通龜甲龜之長又昔梁左傳宣十二年

于媯納媯射麋龜杜預曰龜音之隆高當

子規

也還

地名

亦作

小名書

隆高當

媯姓也又

媯小名書

為切為圓器字統云丈夫器用必合規矩故字以圭

又規求左傳規求無度唐書規影徭賦又子規為圭史記

傳婦人謂姦曰歸詩之子于歸春秋伯姬歸于紀又姓又地名

國名春秋樊子國今歸州是也亦曰秣歸屈原之鄉文亦作

婦俗作婦非又歸往馬馬黑色豔本脫黑字又媯姓也又

依投也又指趨曰歸駮大駮山名又隊韻媯小名書

擊降二女媯水名通龜甲龜之長又昔梁左傳宣十二年

于媯納媯射麋龜杜預曰龜音之隆高當

子規

也還

地名

亦作

小名書

隆高當

媯姓也又

媯小名書

回 虫名又明也潔也洗也
又先韻詩言蠲有二音
○ **回** 胡魏切轉也遠也邪也
也返也亦作回迴迴又

迴 行貌揚雄傳大
漢蓋寬饒傳刺
○ **迴** 荀子圖迴天下
於掌上又類

迴 史記鄒陽傳墨
子迴車
○ **迴** 徘徊不進亦作裴徊裴回又低回
徘徊也亦低垂沈滯之意亦作徘徊

徊 高后紀徘徊往來又徐徊運轉貌相如賦安
翔徐徊揚雄賦徘徊招搖玉篇徊徊恰也

洄 游洄爾雅遵流而上
日洄洄詩洄洄從之
○ **槐** 木名又桃
西域國名

槐 木名又桃
西域國名
○ **槐** 病也一日腫旁出
詩小弁注壞也

危 吾回切險嶮也疾也隕也不
正也不安也又宿名山名
○ **峴** 三峴山書
危古文尚書

鬼 爾雅石戴主謂之佳鬼郭曰石山上
有土者詩少安注鬼文

危 小加山書

又荆
隗 隗隗高也又人名李白詩昔時
燕家重鄭隗作平聲用又賄韻
棹 小船也魏

作也
魏 魏子魏魏
如牛而大肉數千斤郭
璩口即饑牛也又隊韻
○**堆** 堆都回切

許陵魁堆以蕭視說文作自
堆固賓戲注作敦亦作鞏
鞏 漢地理志蜀守李冰
鑿離堆壅曰岸也

河渠書蜀守冰鑿離堆
晉灼曰古堆字又隊韻
鉅 鉅治玉亦作追
敦又見下
追 同上又戎

又母追夏冠名亦作
頤母音牟
敦 同上詩敦琢其旅以聚也詩敦彼

高乎泰山注如覆敦者曰敦立音丁回
切又見寒蕭軫隊效震真七韻
追 鄭也楊子建畏仁

推 廣韻德也
又見下
頤 母頤夏冠禮記
也亦作追又灰韻

○**推** 通回切盪也擠也進
之也本作推又見下
焯 焯焯盛也俗作
焯又真韻
推 推也詩

洪武正韻卷二
二

獲又○**隕**從回切摧也下望也亦作頽又隕隕病也○**頽**見下

又爾雅焚輪謂之頽郭曰暴風從上下也詩維風及頽廣韻亦作頽又隕頽病也郭璞曰隕頽元黃皆人馬病之通名說者

謂之馬病**債**莊子債然**債**債債病也詩作**債**失其義也**債**而道盡**債**債債病也詩作**債**而小

宋桓魁○**雷**盧曰切又姓又監雷天上造化神之**雷**又見下**雷**名大人賦左元冥而右黔雷又隊韻**雷**雷田陰

之聲漢中山靖王傳聚暴戾成雷桓譚傳畧雷同之俗語注雷之發聲象物皆應俗人無是非之心出言同者謂之雷同又無所

可否同聲一律亦曰**雷**雷器又監器畫為雲雷之象酒則取雷同亦作雷與上同**雷**其陽氣發達雷則取其雷震之威以

起敬也亦曰**雷**漢梁孝王有雷尊應劭曰詩云酌彼金**雷**畫雲作**雷**雷之象以金飾之鄭康成曰上蓋為山雲雷之

象今詩**雷**雷又賦**雷**雷又賦**雷**雷又賦**雷**雷又賦**雷**雷又賦

雷子孫承其子初本作雷同雷又賦雷又賦雷又賦雷又賦

累 孟子係累其子弟本作累司馬
相如傳作係累又賄隊二韻
得理也揚雄反離騷

曰敬而楚之湘累李奇曰凡
不罪而死曰累又賄韻
菓 盛土籠本作菓
亦作罍又歌韻
標 禹山行

作標又
賄韻
標 求子牛亦作
標月命作累
羸 瘦也病也易大壯羸其角孔通

孔曰鈎羸
而覆之也
崔 倉回切邑名人名又
姓又見下
縗 喪衣長六寸傳四

縗之言摧也言之摧痛也左傳襄十七年
晏嬰纒縗斬杜預曰縗在臂前亦作衰
衰 減也殺也左傳

檜 檜也說文秦名為檜檜
周謂之檜齊魯謂之檜
檜 促也
杯 嗜回切盛也又

作盃
杯 同上又所素盃
子義猶杯捲也
不 鋪杯切大也書毒乃不續亦

胚 說文孕一月
又器物朴
胚 疑
坏 未燒陶瓦
醅 酒未
坯 也

也善至于大 **杯** 一秤二米黑黍也 **駝** 爾雅馬黃曰雜毛今

白 **杯** 狸也 **釵** 靈姑釵旗 **釵** 左傳齊侯亡使王黑以靈姑

釵句何當鑄 **杯** 慢也揚子 **杯** 羣走貌 **邳** 下邳地名

岨 大岨山一成之名 **枚** 護杯切眾技又姓毛詩傳技曰

預曰不指其事况卜吉凶書枚十功臣周禮有術枚氏類師古

左傳襄十入 **梅** 果名 **煤** 冶煤灰集 **玫** 玫瑰又人 **苜** 草

又莓莓田 **每** 左傳涼田每每 **母** 鳥綱 **出** 草盛上从出

甘木 **佩** 天子求子之 **佩** 今仲春向子高謀注以其為所故又示

矣太子佩作佩以示以甘木 **佩** 如說文謀也謀合一姓也

突太子傳作謀以示從甘从
 不几从某者唯此俗作謀
 媒 李陵傳媒孽其短孟康曰媒

酒致也釀麴也謂釀成其罪也師古曰齊人名勉謂曰媒周禮
 注媒之言謀也謀合異類使和成也今齊人呼勉曰媒又隊

韻 瘞 瘞也又 膺 膺肉一口心上口下易感其壽亦隊

一環貫二詩盧董 醜 醜酒也本通 眉 說文眉目上毛方言東

秀眉也詩眉壽注豪眉 眉 揚雅賦必妃曾 涓 水草之交又

是也古作睂亦作麋 眉 不得施其髮眉 涓 水際亦作麋

左傳孟諸之麋 相 棟下橫楣長恨歌傳者女却爲門 眉 山

在蜀通作眉 鄂 地名也屬扶風毛詩王雉于郿後 垂 直

廣韻山形也 鄂 漢董卓家于郿焉 垂 直
 切自上從下又幾也疆也說文遠邊也漢武詔親省邊垂元帝
 紀邊垂長無兵革之事左傳凌亂我邊垂亦作陲又人名書垂

共工有兩音又隊韻陞同上說倕文危也倕重也又人名通作垂又真韻腫

東萊縣名主父偃傳飛芻輓粟起於黃龍注二縣名郊祀志祠之罍山於睦又瘞脈又隊韻鍾權也亦作

銖又隊韻鉗同上又金鉗亦作椎鉗廣韻與椎同又錐錐錐也亦作

提仁義又韻椎漢張良傳為鐵椎百二十斤又擊也擣也亦作

擊也擊也替愈詩昨者州前大韻魁漢書尉他魁結箕甄

小口罍說文三有髮落又大韻魁旬威切從也亦作遺卦名又

作垂又隊韻大果切大韻魁姓國名左傳漢東之國隨為

大亦遺荀子引詩莫肯上遺揚隋隋文帝以周齊不違

遺訓走故也音遺讀曰遺又支真二韻隋寧製故夫遺作隋以

佳朱惟切為鴻也亦作離說文佳同上

音又隊韻音佳鳥之類門音息

劍者劍鷓鴣左傳鷓鴣氏司徒也杜預曰鷓鴣亦作鷓鴣鷓鴣鷓鴣氏司徒也杜預曰鷓鴣

毛曰錐銳也又器如鑽左傳錐刀之錐木史記錐之處錐木史記錐之處錐木史記錐之處

與養字不同養從艸胡官反蟻齊韻蟻齊韻蟻齊韻

又齊韻鼎屬鑄一曰日鑄齊韻鑄齊韻鑄齊韻

韻追追逐也隨也追逐也隨也追逐也隨也

纓又纓同上纓同上纓同上纓同上

義相近王制天子殺則下大綏讀如綏綏讀如綏綏讀如綏

也三者義異又稜木稜木稜木稜木稜木

上式二韻五十一

二五

蘇回切設兩辭又惟也又蟲似蜥蜴紱安也又車中鞞司馬法曰將軍死紱紱者所執轡之總也一云紱退也春秋文

十二年出戰交綏杜預曰司馬法從綏不及然則古名退軍為綏秦晉志未能堅戰短兵未及爭而兩退故曰交綏魏書云嚴

謂却有前一尺無却一寸又綏綏安秦歲蕤貌荀子水名綏綏今其有文章也又匹行貌詩有狐綏綏又見上

睢同睢梁國有睢杜女胡葵香菜博物志張騫使西域得胡葵亦作葵鄴中記石勒敗胡葵

寫香雨浚小按繫也德或作繼苙草木韉鞞鞞鞞帶為

于為切作造也說文母猴也又姓風俗通漢有南郡太守為昆唐書韋承慶事繼母為又除韻

从舛口音圍又膈韋言其軟熟如脂如韋又依韋諧和不相乖離貌漢郊祀歌依韋響昭又姓

奔放曰違左傳儿章章韋韋說單帳从巾

諸侯之大夫違惟惟在旁曰惟惟

圍也下帷書帷絳帷
錦帷殿帷董帷又帷

十韋以上又周也一
五寸古作口又隊韻

緯爾雅婦人之緯謂
綾也郭璞曰即今

葉向日左傳葵猶能備
萑苕也又終葵惟也考

郊地名有三一在汾
南又在陳雷春秋

趙爾雅九達謂之達杜預
曰塗方九軌又隱也

一足無角皮可以面鼓又
鬼孔叢子土石之怪夔

頰面頰亦作頰从肉今
作夕監本从夕誤

圍宮中拍
通小門
守也亦作韋漢成帝紀

滹水曰滹水名漢溝洫志關山靈軹
成國滹渠如滹曰滹水出韋谷

之綺縞
之香縷
○葵子葵之說又菜也常頰

其足蕪穢
工記文主於葵首亦作葵
葵立在於陰者亦作葵

漢祭后
葵一郊立於河
也

楸同
充頰
又
籥交
籥與樂之官又春

說文馬威儀也又馬
行貌又彊不息也

又尤韻
牛名山海經云
出嶽山肉重豐

斤。○**崔** 遵綏切。山高。崔。○**裴** 蒲枚切。衣表。貌。又姓。又裴。

回亦作**併**。史裴。○**併** 同上。○**培** 益也。隈也。助也。治。○**陪** 重也。○**陪** 貳也。

家臣也。助也。益。○**倍** 莊子倍。○**陪** 牆也。莊子曰。○**陪** 中穴。陪又音。

切。○**坏** 同上。禮記坏牆。○**衰** 所追切。微也。減也。耗也。亦。○**衰** 作衰。又見上。及歌韻。

衰 同上。說文減也。○**衰** 儒佳切。濕病。又痺也。一曰兩。○**衰** 足不能相及。又見上。

垂 津垂切。山顛。說文。○**垂** 文垂。○**隍** 屍也。○**隍** 屍也。○**隍** 屍也。

又汾。隍巨靈所坐。魏漢武帝立。○**隍** 問也。漢有大誼。卒。○**隍** 屍也。○**隍** 屍也。

者河之東岸。祠在汾陰。縣西。汾。○**隍** 屍也。○**隍** 屍也。○**隍** 屍也。

其形高起如死。隍本名曰鄧音。○**隍** 屍也。○**隍** 屍也。○**隍** 屍也。

吹

昌垂切 禮作歛

吹

春官箛章中春獻

吹

吹同荀子

可吹而

推

也本作推佩麟集曰推有尺佳他回二切俗別爲

推也 今蜀中从手者音他回切从人者音尺佳他回二切俗別爲

推

同上

推

草名崔也 又通回切

推

徂回切挫也折也抑也退也

濯

雪霜貌 又賄韻

崔

高山

江 浙

洪武正韻卷第二

洪武正韻卷第二

二

浙江圖書館

浙江圖書館

善本

01

日



浙江圖書館

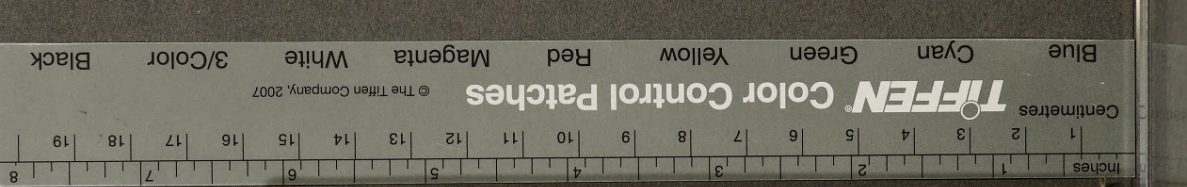
浙江圖書館善本

甲 登記號：002601

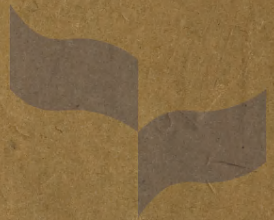
一九 年 月 日



浙江圖書館

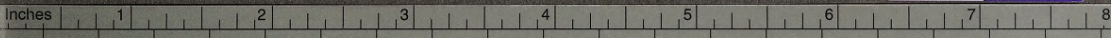


浙江圖書館





浙江圖書館



Centimetres

TIFFEN Color Control Patches

© The Tiffen Company, 2007

Blue

Cyan

Green

Yellow

Red

Magenta

White

3/Color

Black