

해치와 함께 떠나는 안전여행



등장인물

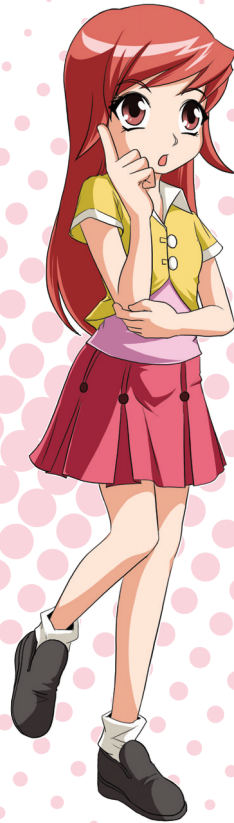


손방서

남, 초등 6, 솔직 명랑 쾌활, 의리 넘치고 남을 잘 보살피는 따뜻한 성격. 예쁘고 새침하고 똑똑한 서나영의 마음을 얻기 위해 노력한다.
수학 여행 때 서나영에게 마음을 고백하는 중 뜻하지 않게 작은 화재 사고에 휘말리고, 나영·거민과 같이 소방 안전 교육을 받게 된다. 솔직함과 용기 있는 행동으로 결국 서나영의 남자 친구가 되는데 성공한다.

서나영

여, 초등 6, 예쁘고 공부 잘 하고 노래도 잘한다. 남자아이들의 시선을 한 몸에 받고 있다. 아직 여자 친구들과 노는 것이 더 좋지만 굳이 남자친구를 고르라면 공부 잘 하고 세련된 왕거민이 좋지 않을까 생각하는 중이다. 하지만 수학여행에서 손방서의 고백을 받고 싶지는 않다. 다음 날 왕거민의 고백까지 받고 마음이 흔들리다 갑자기 일어난 화재사고에 대처하는 왕거민과 손방서의 행동을 보고 방서에게 완전히 마음이 기운다.





왕거민

남, 초등 6, 도도하지만 잘 생기고 공부 잘 하고 세련된 매너로 여자애들의 인기를 독차지하고 있다. 그러나, 남자애들 사이에선 본인보다 더 인기있어 은근히 신경쓰이던 방서가 나영이에게 관심 있다는 것을 알고 경쟁심이 발동하여 나영에게 여자친구가 되어달라고 한다. 하지만 모닥불 불티가 나영이 옷에 옮겨 붙어 구멍이 나고 타들어 가자 당황해 어쩔 줄 모른다. 그 때 방서가 나영이를 의젓하게 보살피자 자신의 행동이 창피하기도 하고 방서에게 질투도 나 무심코 방서가 흘린 폭죽을 모닥불에 던져 사고를 낸다. 소방차가 출동하는 소동이 벌어지고 방서가 범인으로 지목되는 데도 모르는 척 비겁한 행동을 한다. 하지만 나중에 방서와 나영이가 사귀는 것을 도와준다.

방서 엄마

평소에 방서에게 가스 불 잠그는 법, 화상 대처법 등 안전교육을 철저히 시킨다. 잔소리 심하다는 아들의 불평을 듣지만 초지일관 흔들림이 없다. 덕분에 방서가 위기 상황에서 침착하게 행동할 수 있게 해준다.



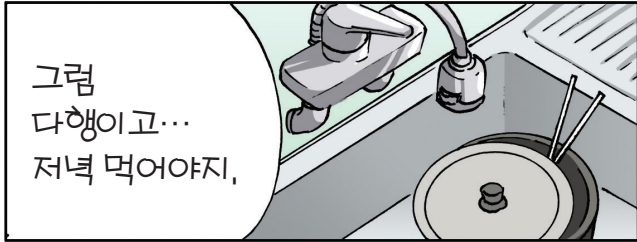
해치

사자와 비슷하나 머리 가운데 뿔이 나 있는 전설상의 동물. 서울시 캐릭터로 '해치와 떠나는 안전여행'의 안전 팁을 설명하는 역할을 한다.

1 가정화재의 위험요인

엄마는 안전교육 선생님









주방에서 지켜야 할 안전 수칙



요리 하기 전에는 주방을 잘 치우고 요리가 끝날 때까지 다음 사항에 주의하세요.

- 1 손잡이가 달린 용기는 불과 간격을 두어 손잡이가 뜨겁게 달궈지지 않도록 주의한다.
- 2 손잡이가 길게 있는 주방기구(프라이팬 등)는 실수로 건드리지 않도록 안쪽으로 놓는다.
- 3 요리 중이거나 요리가 끝난 그릇은 뜨겁기 때문에 특히 주의하고 주방장갑(pot-holder) 등을 사용하여 안전하게 옮긴다.
- 4 사용하지 않는 전기기구는 전기코드를 빼놓는다.
- 5 식탁이나 싱크대 주변에서 전기기구를 사용할 때는 전선이 늘어져 있지 않도록 주의한다.
- 6 전자레인지 사용 시 사용 가능한 그릇인지를 꼭 확인하고, 음식물을 넣을 때는 금속제품(쿠킹호일, 묶는 철사)은 제거해야 한다.
- 7 가스레인지 주변에 열을 받으면 타기 쉬운 물건을 놓지 않는다.
- 8 물이나 라면 등을 끓일 때 뜨거운 수증기에 주의하도록 한다.
- 9 요리를 할 때는 치렁치렁한 옷이나 큰 옷은 입지 않는다.
- 10 바닥에 물을 흘려서 미끄러지지 않도록 주의한다.

가스레인지 옆의 행주나 키친타올도 치우는 거 잊지 말아야죠.







가스누설경보기와 가스누설차단기



소리 없이 새는 가스를 감지하는
장치입니다.

가스누설경보기

가스가 새는 것을 감지하면 자동
으로 경보를 울리는 장치



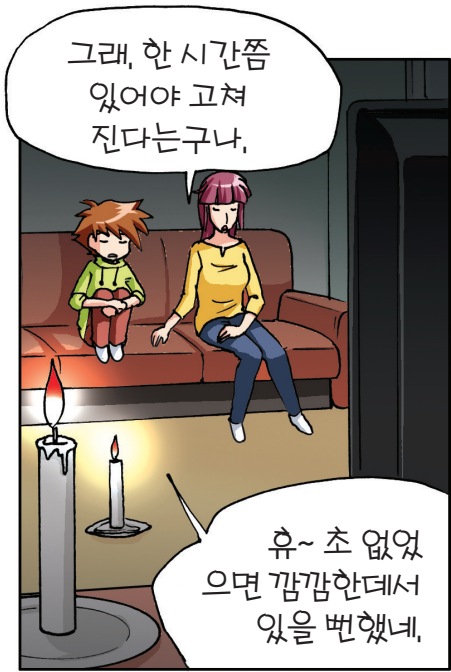
가스누설차단기

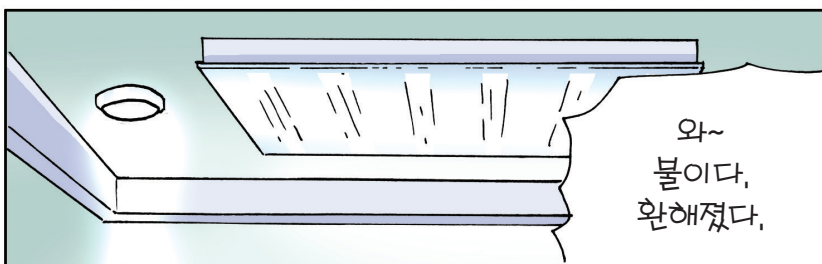
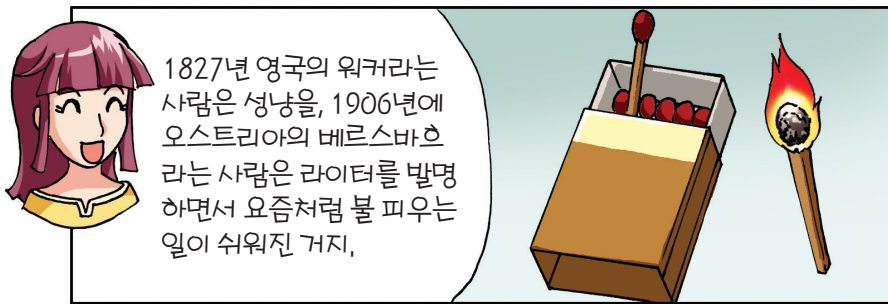
가스가 새는 것을 감지하면
경보를 울림과 동시에 자동으로
가스밸브를 차단하는 장치





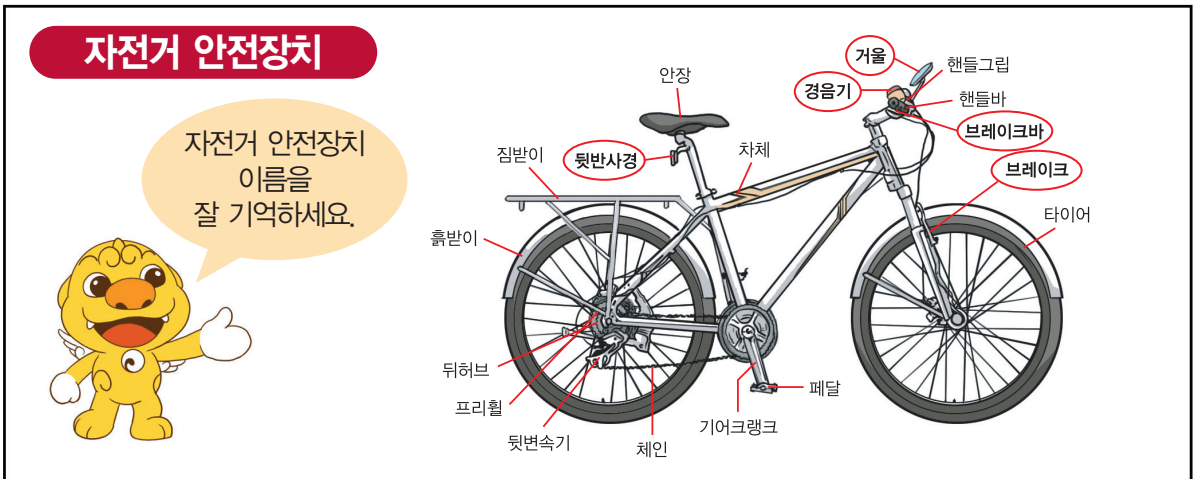
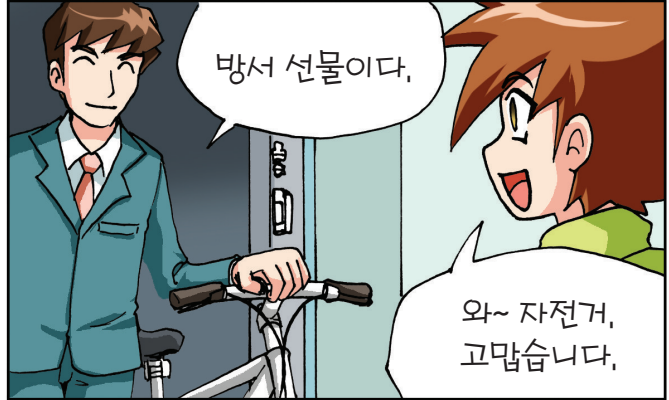


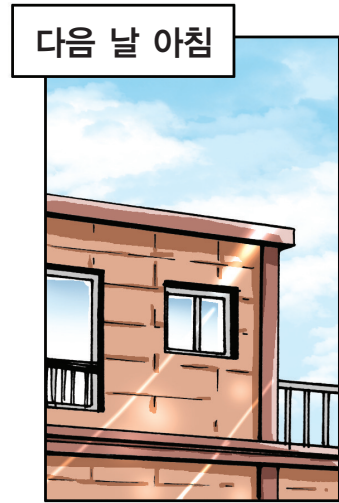


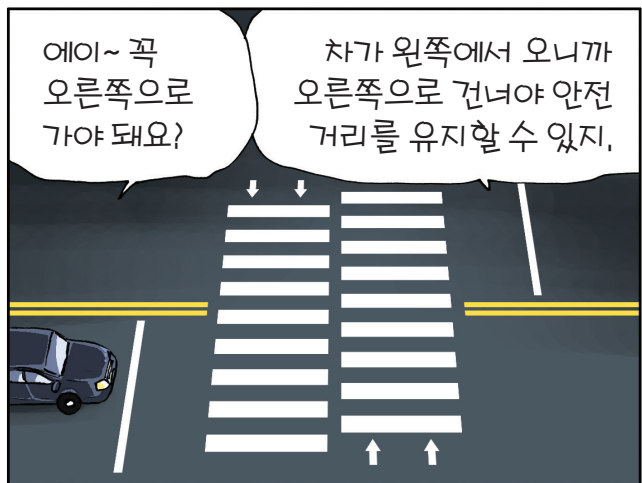
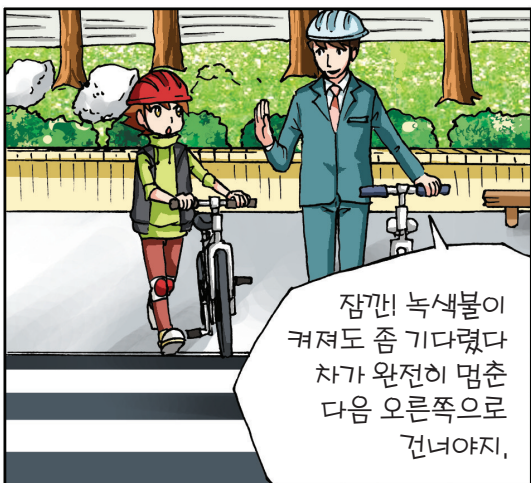
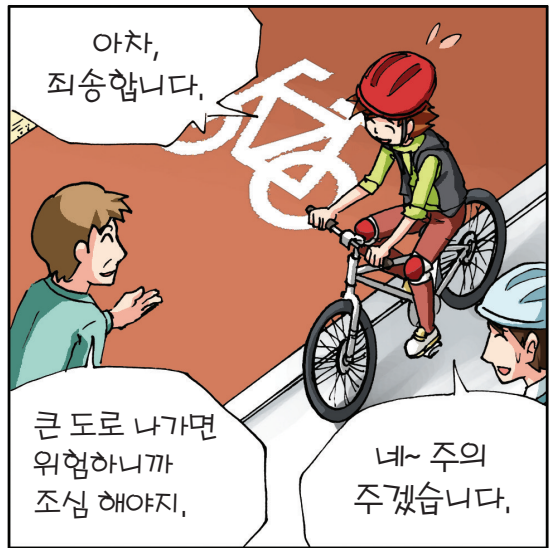
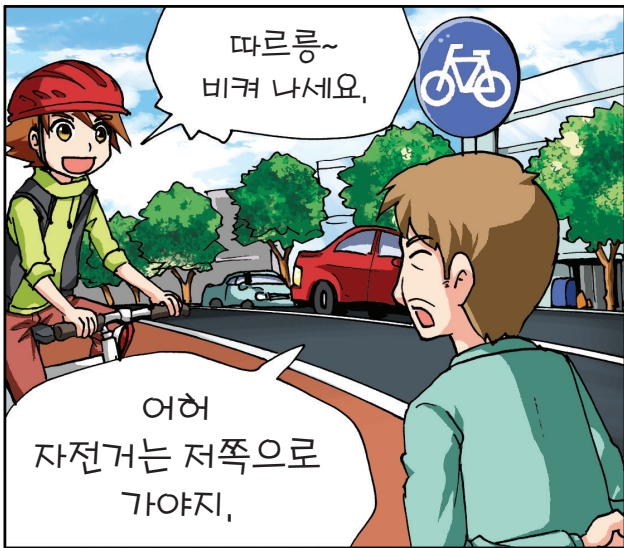


2 등하굣길 어린이 안전규칙

방서의 빨간 헬멧



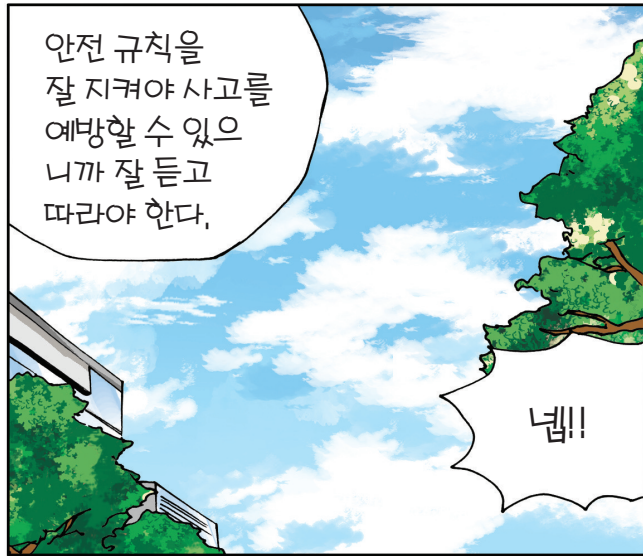






웅~
헛갈려요.

금방 익힐 수
있을 거야,

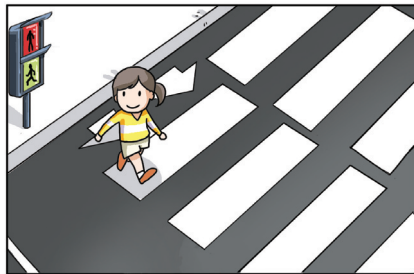


안전 규칙을
잘 지켜야 사고를
예방할 수 있으
니까 잘 듣고
따라야 한다.

넵!!

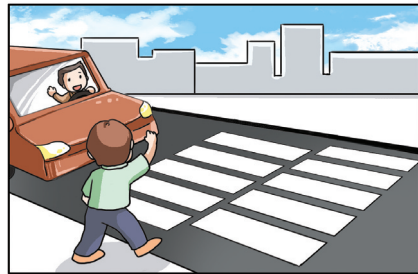
도로에서의
안전 규칙

■ 도로를 건널 때



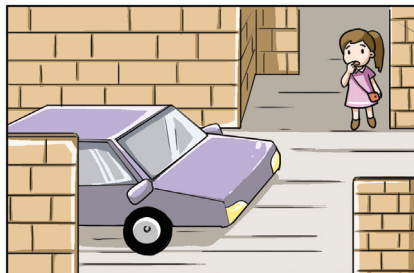
- 반드시 횡단보도를 이용한다.
- 녹색불이 켜진 후 좌우를 살피고 운전자와 눈을 마주치며 오른쪽으로 안전하게 건넌다

■ 신호등이 없는 횡단보도를 건널 때



- 우선 멈춰선 후 좌우를 살펴본다.
- 횡단보도 오른쪽에 서서 운전자의 눈을 마주치며 손을 든다.
- 차가 멈추었는지 확인한 후 건너는 동안에는 차를 계속 보면서 천천히 걷는다.

■ 골목길에서 자동차를 만났을 때



- 좌·우측 깜빡이를 잘 살피고 차의 진행방향을 파악한다.
- 자동차는 우측 통행이므로 살펴서 안전하게 가장자리로 피한다.

■ 교통사고로 다친 사람을 발견하였을 때



- 재빨리 소방서(119)나 경찰서(112)에 신고 한다.
- 주변에 기름냄새가 나거나 불이 났을 때는 절대로 접근하지 않는다.

배나 비행기도
우측 통행을
한다는 것도 알아
두세요.





어린이가 반드시 알아야 할 도로표지

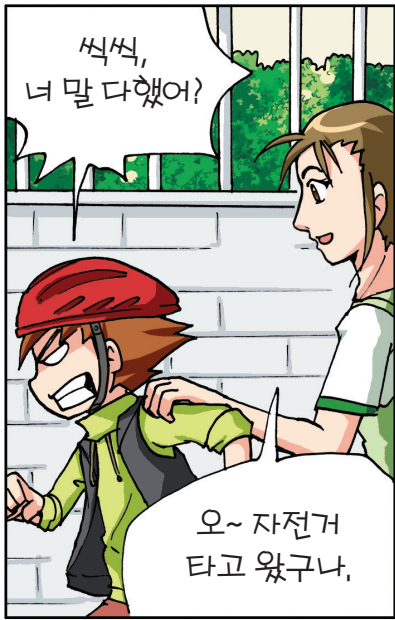


길에서는 한 눈 팔지 말고 도로표지를 잘 따라야 안전하게 다닐 수 있어요.

- **주의표지** : 운전할 때 조심하세요! (표지번호 100번으로 시작)
- **규제표지** : 이런 것은 하지 마세요! (표지번호 200번으로 시작)
- **지시표지** : 이렇게 하세요! (표지번호 300번으로 시작)
- **보조표지** : 주의표지, 규제표지 또는 지시표지의 주 기능을 보충하여 도로사용자에게 알리는 표지.

표지종류	설 명	표지종류	설 명	표지종류	설 명
120 횡단보도 	앞에 횡단보도가 있어요	521 어린이보호구역 	어린이 보호구역이 100m까지임을 나타내는 표지예요.	318 자전거 횡단도 	자전거는 이곳으로 길을 건너세요.
121 어린이 보호 	어린이가 많은 길이니 조심운전하세요.	201 통행금지 	이곳을 지나가지 마세요.	316 횡단보도 	보행자는 횡단보도로 보행하세요. (자전거에서 내려 걸어서 건너다)

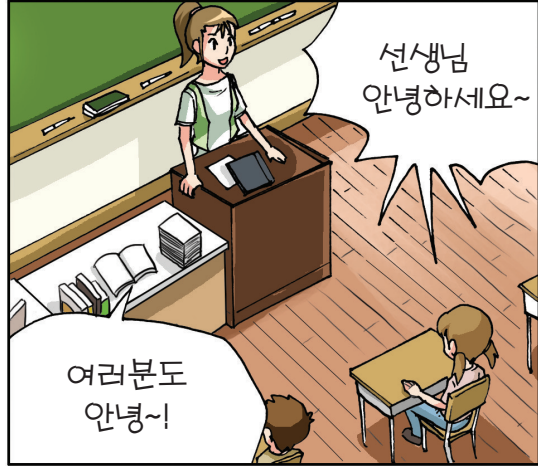






3 야외 활동에서의 안전 사고 예방

나영아 미안해



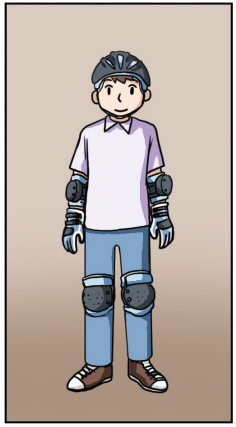
체육관



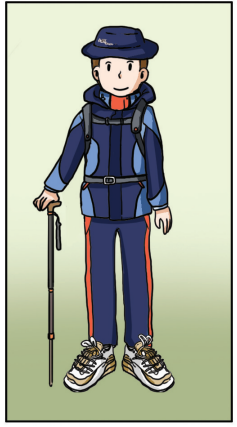


야외 활동할 때 안전 사고 예방법

야외 활동 할 때는 사고를 방지하기 위해서 반드시 안전복장을 착용해야 해요.

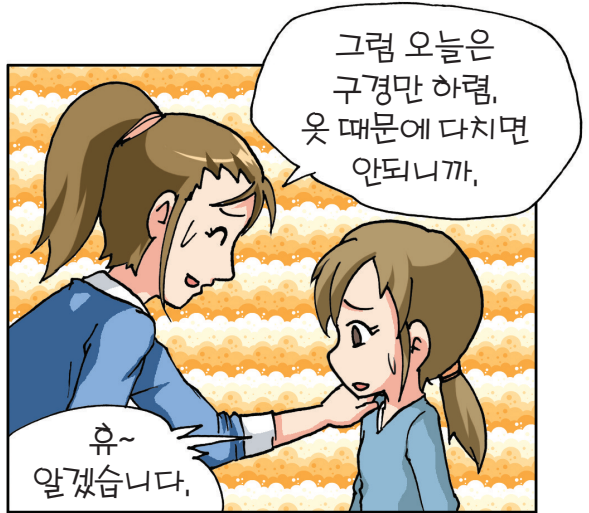


◀ 자전거, 롤러블레이드, 킥보드, 인라인 스케이트 등을 탈 때
안전모, 팔꿈치·무릎·엉덩이 보호대를 착용 한다.



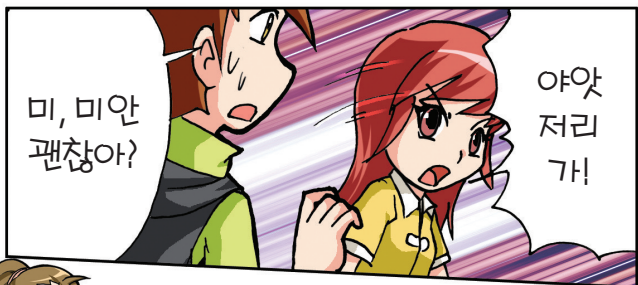
등산을 갈 때 ▶
반드시 등산화를 신고 눈이나 비가 올 때는 되도록 산행을 하지 않는 것이 좋다.

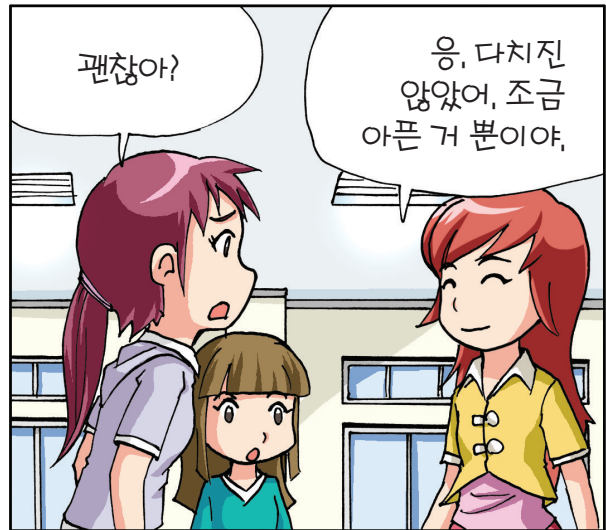
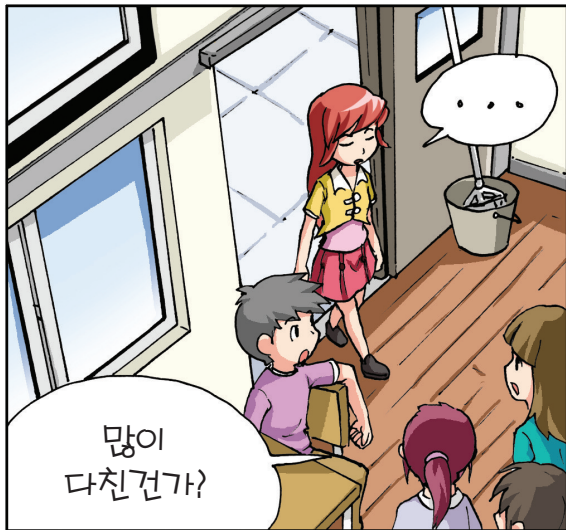






쿵

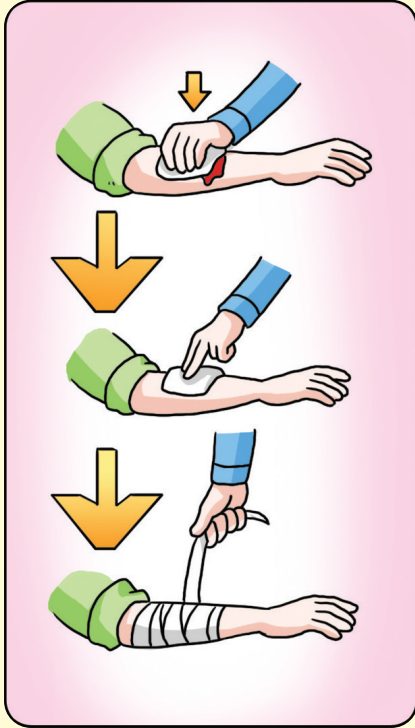








외부 출혈이 있을 때 응급처치



1. 출혈되는 상처부위를 압박합니다.
 2. 출혈이 멈춘 후에는 상처부위를 소독 거즈로 덮어 줍니다.
 3. 소독거즈 근처를 압박붕대로 감아줍니다.
- ※ 출혈이 멈추지 않으면 더 세게 압박합니다.
- ※ 응고를 위해 적어도 10분이상 상처를 압박합니다.



손가락이나 손으로 출혈부위를 눌러 줘야 해요.





