

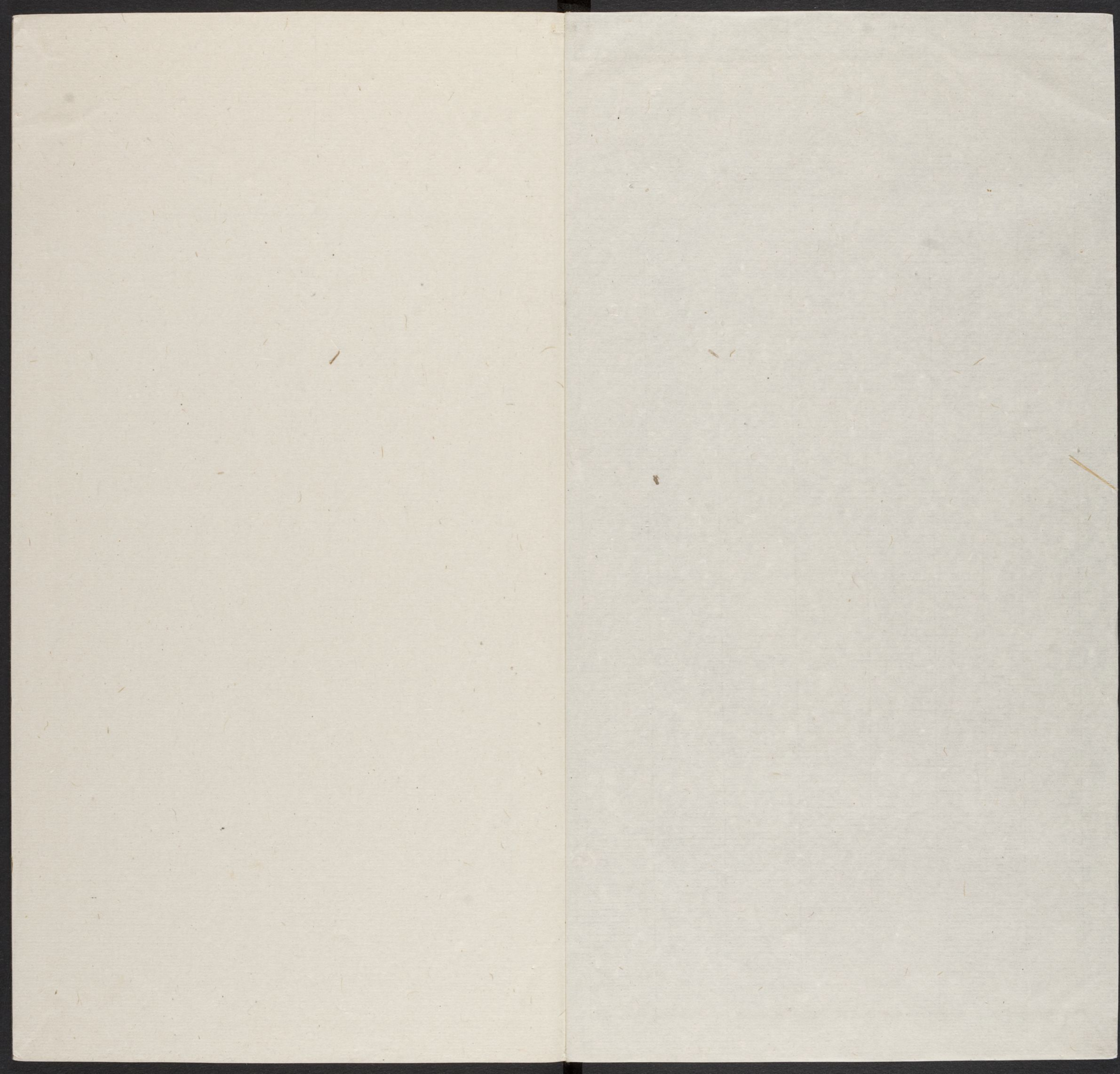
T 3060/6031 b

8

CM	0	1	2	3	4	5	6	7	8	9	10	11	12	13	14	15	16	17
Lab D50 2	95/0/2	81/0/0	66/0/0	51/0/1	35/0/0	20/0/0	29/19/-54	55/-39/33	40/9/-43	42/57/29	82/4/79	51/50/-13	50/-28/-29					
	38/14/16	66/16/18	50/-5/-22	43/-14/21	55/-9/-25	71/-32/0	62/34/60	40/9/-43	52/48/17	31/21/-21	72/-23/57	73/19/68						

Harvard College Library Imaging Services <http://imaging.harvard.edu>







1 入

中勝... 卷八  
 古蹟...  
 安...  
 有...  
 自...  
 今...  
 人...  
 於...



關中勝蹟圖志卷八

哈佛大學漢和  
圖書館珍藏印

兵部侍郎兼都察院右副都御史陝西巡撫臣畢沅纂

古蹟郊邑

西安府上古造書臺在長安縣西三十里雍勝畧三會寺有臺卽蒼頡造書處法苑珠林唐西明寺道宣律師逐靜在京師城南故靜業寺修道忽有一人來至律師所問今西京高四土臺俗云是蒼頡造書臺如何答曰蒼頡於此臺上增土造臺觀鳥跡者非無其事又有天人姓陸名元暢來謁律師云所聞高四土臺者本迦葉佛於此第三會說法度人至穆王時文殊日連來卽列



子所謂化人者也云高四臺是迦葉佛說法處因造三  
會道場至秦穆公時扶風獲一石佛穆公棄馬坊中穢  
汚此像公夢之上帝所極被責疏覺大怖又欲造佛像  
於高四臺臺上造重閣高三百尺人號高四臺曰高四  
樓唐上官昭容駕幸三會寺詩釋子談經處軒臣刻字  
留故臺遺老識殘簡聖皇求駐蹕懷千古開襟望九  
州四川緣塞合二水夾城留宸翰陪瞻仰天杯接獻酬  
太平詞藻盛長願托鴻休鄭愔奉和幸三會寺應制詩  
鳥籀遺新閣龍旂訪古臺造書臣頡往觀籍帝羲來睿  
覽山川匝宸心宇宙開梵音隨駐輦天步接乘杯舊苑  
經寒露殘池問劫灰散花將捧日俱喜聖慈開岑參題  
三會寺蒼頡造書臺詩野寺荒臺晚寒天古木悲空階  
有鳥跡猶似造書時

陰康氏陵在驪山之南路史陰康氏葬浮肺山之陰

華胥渚在藍田縣北三十五里長安志華胥陵在縣西  
三十里通志伏羲氏母居也今陵及華胥溝毓聖橋枯  
棗樹俱存

尊盧氏陵在藍田縣東三十里玉山之西路史尊盧氏  
葬浮肺山之陰注卽今藍田山見後魏風土記

流金泊在涇陽縣北五十里通志黃帝鑄鼎處

夏三過村在鄠縣北二十里連山易顓頊五代孫鯀封  
於崇史記鯀治水功用不成禹痛父罔功八年三過其  
門不入縣志三過村舊傳卽其處

甘亭在鄠縣西南五里史記夏本紀注馬融曰甘有扈



氏南郊地名索隱夏啟所伐扈南有甘亭

商亳亭史記六國表注徐廣曰京兆杜縣有亳亭

王季陵在鄠縣西五里漢陂村戰國策昔王季葬於楚

山謹案論衡之尾樂水謹案即大樂齧其墓史記周本

紀注皇甫謐曰葬鄠縣之南山縣志春秋祀焉

周文王陵在咸陽縣北一十五里畢原上山海經狄山

文王葬其所竹書紀年文王葬畢西於豐三十里長安

志漢書曰太子發上祭於畢下至於盟津畢文王墓近

鎬也會典文武成康陵俱陝西西安府祭謹案皇覽云

在長安杜中秦武王冢在扶風安陵縣西北畢陌中大冢是也今以為周文王冢者非皇覽之說不知何所據

附存之以博異

臣謹案自古聖帝明王哲臣往聖存樹風猷歿隨陵

谷矧關中為周漢隋唐舊都喬陵巨闕什倍他邦顧

一殘於董卓再發於溫韜封殖已亡其大半至宋熙

寧中興利之臣豎議令民耕種芟夷尤甚焉明初惟

洪武九年曾遣國子生周渭等三十一人分視帝王

陵寢百步內禁人樵牧設陵戶二人守之三年一遣

致祭以後即視為具文而有司之留意者亦鮮我

朝深仁厚澤於順治二年四月

論陝西路首舉歷代帝王陵寢在秦中者有司照例以時致



關中勝蹟圖志 卷八  
祭及名臣賢士墳墓俱嚴禁奸民掘毀嗣是春秋祀  
事載在會典而外凡遇

國家大慶典

特遣重臣親齎牲帛展事諸陵

祭告之文豐碑林立

臣

自蒞任以後每因公經過各府州

縣凡有陵墓所在必爲下車瞻拜咨訪顧隧埏半已  
榛蕪封樹亦多殘劫揆厥所由大抵爲陵戶侵漁所  
致因與省僚集議令各守土者卽其邱隴瑩兆料量  
四至先定封域安立界石并築券牆牆外各拓餘地  
守陵人照戶給單資其口食春秋享祀互相稽核庶

古蹟不就湮蕪而亦以仰普

皇仁於無旣云

武王陵在文王陵北汲冢周書成王元年夏六月葬武  
王於畢太平寰宇記武王陵在縣北一十五里

成王陵在文王陵西南長安志在縣西北二十里

康王陵在文王陵東南長安志在縣北十五里通志成

王陵蓋屋分祭康王陵鄠縣分祭

穆王陵在長安縣西南二十五里太平寰宇記在張恭

村長安志村近咸陽

周公墓在文王陵東史記魯世家周公在豐病曰必葬



我成周以明吾不敢離王既卒成王葬周公於畢以明不敢臣周公也太平寰宇記周公墓在縣北十里

太公墓在文王陵東史記齊世家注太公封於營邱比

及五世皆反葬於周太平寰宇記太公冢在縣北二十

五里謹案皇覽冢墓記云太公葬於臨淄在縣城南十里齊記補遺則云太公葬於周齊人葬衣冠於此

烽火樓在臨潼縣驪山下史記周本紀褒姒不好笑幽

王欲其笑舉烽火諸侯至而無寇乃大笑

幽王城在臨潼縣東南戲水上長安志一名幽王壘城

高八尺周二百尺十步國語幽王滅于戲蘇林漢書注

新豐縣東南戲亭是也有陵在焉太平寰宇記陵在縣

東北二十五里長安志兩京道里記曰陵高一丈三尺

周三百步

扁鵲墓在臨潼縣東北三十里史記扁鵲傳扁鵲渤海

郡鄭人謹案渤海有鄭縣無鄭縣此鄭當為鄭為醫名聞天下來入咸陽

秦太醫令李醯自知伎不如鵲使人刺殺之

老子墓在盩厔縣東南三十里水經注就水北經大陵

世謂之老子陵昔李耳為周柱史以世衰入戎於此有

冢事非經證然莊周著書云老聃死秦失弔之是非不

死之言

秦子午鎮在長安縣南五十五里通志宋景祐三年置



以南山子午谷名舊有子午關戰國策秦張儀曰秦一軍塞午道鮑彪注北山是子南山是午顏師古漢書注今京城直南山有谷通梁漢道者名子午谷三秦記長安正南山名秦嶺谷名子午胡三省通鑑注唐廣德二年吐蕃既去亡軍逃卒猶竄伏南山子午等五谷爲患南山西接岐山東抵虢州界谷之大者有子谷駱谷斜谷藍田衡嶺五谷通鑑地理通釋梁王神念以舊路沿山避水橋梁多毀別開乾路更名子午道卽此路是也舊道在今金州安康縣界語曰山水險阻黃金子午魏張郃由子午欲攻漢中曹真從子午南入漢中桓溫伐

秦命司馬勛出子午道漢平帝正始五年王莽通子午道從杜陵直絕南山徑漢中因置關宋於子午谷口置陽嶺寨西城路置渭門寨分水寨皆備禦之要

中渭橋在長安縣西北二十五里括地志本名橫橋架

渭水上橋對橫門故名史記文帝紀代王至渭橋注蘇

林曰在長安故城東三里索隱三輔故事咸陽宮在渭

北興樂宮在渭南

謹案水經注作長樂宮

秦昭王通兩宮之間作

渭橋長三百八十步張釋之傳文帝行出中渭橋有人

從橋下過驚乘輿馬索隱渭橋有三所一在城西北咸

陽路曰西渭橋一在東北高陵道曰東渭橋其中渭橋



在故城之北三輔黃圖渭水貫都以象天漢橫橋南渡以法牽牛水經注水上有梁謂之渭橋秦制也亦曰便門橋橋廣六丈南北三百八十步六十八間七百五十二柱一百二十二梁南北有堤激立石柱柱南京兆主之柱北馮翊主之有令丞有領徒千五百人橋之北首壘石水中故謂之石柱橋後董卓入關遂焚此橋魏武帝更修之橋廣三丈六尺通鑑晉永和十二年秦王生發三輔民治渭橋元和郡縣志劉裕入關又毀之後魏重造唐貞觀十年移於今所雍錄舊名渭橋因西有便門橋東有東渭橋故加中以別之

唐喬潭中渭橋記自鳥鼠穴者茲水廣矣依鳳

鳳城者茲橋壯矣水朝巨海而不竭橋通大路而居要不然豈自秦至我唐六千甲子而獨存也稽厥宏道率茲帝圻候天根之見當農務之隙司金司木鳩而積也水工木工速而至也揮刃落雪荷鋪成雲京兆尹紫綬而董之邑吏墨綬以臨之遠邇子來結構勿亟無小無大咸稱天休經之營之不愆於素丹柱插於坎陷朱欄輒而電炫乃虹引成勢猶雀填就功連橫門抵禁苑南馳終嶺商洛北走口池郵峙濟有衆憧憧往來車馬載馳而不危水潦起漲而轉固人思啟者吾其能濟輒輒赫赫轟轟闐闐且周穆之駕龍鬣振千祀也東明之聚魚鼈稱一時也孰若我由之而必達憑之而必安若以匹敵夫何遠矣潭遂因行邁觀茲崇飾將刊石以表迹敢搦札以紀事赤奮歲流火之月也

邵平瓜田在長安縣西北水經注青門外舊出好瓜者

廣陵人邵平為秦東陵侯秦破為布衣種瓜此門瓜美故世謂之東陵瓜



皇子陂在縣南二十五里水經注皇子陂在樊川太平寰宇記陂在啟夏門南三十里陂北原上有秦王子冢因以為名隋文帝改為永安陂周迴九里

蘭池陂在咸寧縣東二十五里三秦記始皇引渭水為池東西二百里南北二十里築為蓬瀛刻石為鯨魚長二百尺括地志蘭池陂即古之蘭池在咸陽縣界

昭襄王墓史記秦始皇本紀葬茝陽索隱茝陽也水經注霸水逕白鹿原東即霸川之西故茝陽矣史記秦襄王葬茝陽者是也謹案茝與茝同通志括地志云在雍州新豐縣西南三十五里以地計之當在咸寧界中

孝文王壽陵在咸寧縣通化門外史記秦始皇本紀孝文王葬壽陵注陵在雍州萬年縣東北二十五里

莊襄王陵在咸寧縣通化門外史記莊襄王葬茝陽注括地志云陵在雍州新豐縣西南三十五里俗亦謂子

楚始皇陵在北故亦謂為見子陵水經注霸水東逕子楚陵北皇甫謐曰秦莊王葬於茝陽之驪山通志今青

門大冢是謹案長安志尖冢皇覽云是呂不韋冢三輔舊事云是子楚母冢皆非按兩京記則襄王壽陵也攷隋唐嘉話望京城東有冢俗謂呂不韋冢以其尖上亦謂之尖冢咸亨初有英禪師言見鬼物云秦襄王過其冢索食自言是其冢而人妄指為不韋也兩說頗相類嘉話稍涉怪妄不如據兩京記之為當也

二世皇帝陵在宜春苑南史記秦始皇本紀趙高以黔



首葬二世杜南宜春苑中注括地志云陵在雍州萬年縣南三十四里

章邯臺在興平縣東南十里通志項羽封章邯為雍王都廢邱故有此臺

坑儒谷在臨潼縣西南五里漢書儒林傳序師古曰今新豐縣溫湯之處號愍儒鄉溫湯西南三里有馬谷谷之西岸有坑古老相傳以為秦坑儒處也衛宏古文尚書序秦既焚書恐天下不從所改更法而諸生到者拜為郎乃密令冬種瓜於驪山坑谷中溫處瓜實成詔博士諸生說之人人不同命就視之伏機發壓之以土太

平寰宇記唐元宗詔為旌儒鄉立廟命賈至為碑文唐

空圖秦坑儒谷銘秦術戾儒厥民斯酷秦儒既坑厥祀隨覆天復儒讐儒祀而族秦坑儒耶儒坑秦耶謹案唐旌儒廟碑宋時重立今存

恨石在臨潼縣東十里長安志在秦始皇陵東南二里

形似龜初始皇遠採此石將致之驪山不復動石崇一

丈八尺周十八步唐皇甫湜恨石銘恨石蒼蒼驪山之

之不臧七十萬人茲焉惶惶發石北山言礎於墳若有憑依吃住中達淫形感迫人力無施故老相傳以恨名之自昔太古不封不樹有葛於溝有薪於野後聖有作緣情不忍為之棺槨其在唐虞則惟窾木噫嘻暴秦虐用其人墳而象山下銅三泉窮珍總奇力瘁則殫驅逐而前如刈草菅天毒其喪神憤其凶譴戍一呼九州風從棘挺溪荆指麾峻嶂險阻不闔干戈倒鋒尸露於劫隧燔於童蓬顛無依不十年中禹葬會稽不改其行聖



德洋洋厥饗久長至於漢劉釋之有言中如可欲猶  
隙南山矧私其身以盡其人視茲恨石炯戒千春

始皇陵在臨潼縣東十五里史記秦始皇本紀始皇初  
卽位穿治驪山及并天下以七十餘萬人穿三泉下錮  
而致槨宮觀百官奇器珍恠徙藏滿之令匠作機弩矢  
有所穿近者輒射之以水銀爲百川江河大海機相灌  
輸上具天文下具地理以人魚膏爲燭度不滅者久之  
漢書劉向傳始皇葬酈山之阿下錮三泉上崇三山墳  
高五十餘丈周迴五里有餘石槨爲浮館人膏爲燈燭  
水銀爲江海黃金爲鳧雁項籍燔其宮室營宇往者咸  
見發掘其後牧兒亡羊羊入其鑿牧者持火照求羊失

火燒其藏槨漢舊儀始皇使丞相李斯將天下刑人徒  
隸七十二萬人作陵三十七歲深極不可入奏之曰丞  
相臣斯昧死言臣所將隸徒治驪山者已深已極鑿之  
不入燒之不然叩之空空如下天狀制曰其旁行三百  
丈乃止水經注始皇大興厚葬營建冢壙於麗戎之山  
斬山鑿石旁行週迴三十餘里墳高五丈項羽入關發  
之以三十萬人三十日運物不能窮關中盜賊銷槨爲  
銅牧人尋羊燒之火延九十日不能滅關中記始皇陵  
在驪山泉本北流障使東西流有土無石取大石於渭  
北諸山皇覽塚墓記始皇墳高五十餘丈周迴五里餘



兩京道里記陵高一千二百四十尺內院周五里外院  
 周十一里俗呼當陵蓋以南嶺作望峰言築陵望此為  
 準太平寰宇記驪山無石取渭北諸山石為之其費功  
 力由此都穆驪山記始皇陵內城周五里舊有門四外  
 城周十二里其陟俱存自南登之二邱並峙人曰此南  
 門也右門石樞猶露土中陵高可四丈昔項羽黃巢皆  
 嘗發之老人云始皇葬山中此特其虛塚唐曹鄴始皇  
陵下作詩干  
 金買魚燈泉下照狐兔行人上陵過却弔扶蘇墓纍纍  
 壙中物多於養生具若使山可移應將秦國去舜歿雖  
 在前今猶未封樹鮑溶經秦皇墓詩左崗青虬盤右坂  
白虎踞誰識此中陵祖龍藏身處別為一天地下入三  
 泉路珠華翔青鳥玉影耀白兔山河一易姓萬事隨人  
 去白晝盜開陵元冬火焚樹哀哉送死厚乃為棄身具

死者不復知  
回看漢文墓

太子扶蘇墓在新豐西北隅長安志在東南三十四里  
 崇九尺

鐘官城在鄠縣東北二十五里元和郡縣志一名灌鐘  
 城秦始皇收天下兵器銷為鐘鐻處謹案唐雍州有灌  
鐘府即其地歐陽

修地理志無之  
見寂照和尚碑

藍田關在藍田縣東南九十八里括地志即秦嶢關也  
 史記高帝紀秦王子嬰遣將拒嶢關沛公引兵繞嶢關  
 踰蕢山擊秦軍大破之注應劭曰嶢山之關李奇曰在  
 上洛北藍田南武關之西水經注湓水西逕嶢關北歷



嶢柳城魏置青泥軍於城內世亦謂之青泥城也土地

記藍田縣南有嶢關地名嶢柳道通荊州晉地道記關

當上洛縣西北謹案晉書地理志上洛縣嶢關在西北與記同雍錄藍田縣即

嶢柳城也嶢山在縣南二十里故又名嶢關亦名藍田

關通典七盤十二綰藍田之險路太平寰宇記後周明

帝元年自嶢關徙置青泥故城側改曰青泥關武帝建

德二年改為藍田關隋煬帝大業元年徙復舊所藍田

關因縣為名唐皮日休藍田關銘六年皮子副諸侯貢

抱於天秀欲染眸危將驚魄意將造物者心是而加力

耶不然者何壯觀若斯之盛也易曰王公設險以守其

國信矣哉若為天下之樞機萬世之閫闔者非茲關而

莫守也因陳其規是為藍田關銘天輔唐業地造唐關

千巖竹鎖萬嶂為拴難圖其形莫狀其秀雙扉未開天

地如斗軋然畫啟人流如濟似畫秦國鋪於馬底險不

可侵惟王之心矧夫茲關獨可規臨

灰埴在渭南縣西南五里長安志崇三十尺周一百步

俗傳秦始皇焚書處

王翦墓在富平縣東四十里太平寰宇記在縣北一十

七里縣志翦墓在六冢相傳為六國圖書每歲二月八

日鄉人望其墓若海市狀謹案關中陵墓志

孟姜女墓在同官縣北三里女迴山雍勝畧姜女至長

城尋夫而回卒於山中遂葬焉故地名女迴山馬理碑

記墓側有祠



漢軹道亭在長安故城東十三里漢書高帝本紀秦王  
子嬰素車白馬繫頸以組封皇帝璽符節降軹道旁注  
蘇林曰亭名也

灞上在通化門東三十里雍大紀漢王元年十月沛公  
至灞上子嬰降文帝六年宗正劉禮爲將軍次灞上

灞上卽芷陽  
亦見水經注

樊鄉在長安故城南水經注樊川卽杜之樊鄉也漢祖  
至櫟陽以將軍樊噲灌廢邱最賜邑於此鄉也

霸陵亭史記李廣傳李廣家居數歲廣與故潁陰侯孫  
居藍田山中射獵嘗夜從一騎出從人田間飲還至霸

陵亭霸陵尉醉呵止廣廣騎曰故李將軍尉曰今將軍  
尙不得夜行何乃故也廣宿亭下

朱博村通志去杜祠三里朱博丞相故里也在華嚴寺  
北倚少陵下瞰終南

霸橋在府城東北二十里灞橋鎮水經注霸水有橋謂  
之霸橋初學記漢作霸橋以石爲梁漢書王莽傳莽更  
名長存橋三輔黃圖霸橋跨水作橋都人送客至此折  
柳贈別開元遺事長安東霸陵有橋來迎去送至此黯  
然故人呼爲銷魂橋元和郡縣志隋開皇三年造更以  
石爲之長安志唐景龍二年仍舊所爲南北兩橋通志



漢霸橋在長安城東二十里霸店南北兩橋以通新豐  
 趙店灞陵橋在京兆通化門東二十五里元時山東唐  
 邑人劉斌修築凡一十五虹長八十餘步濶二十四尺  
 築隄五里栽柳萬株遊人轂擊肩摩為長安壯觀縣志  
 宋時橋圯韓縝重修元季又嘗修葺明成化六年布政  
 使余子俊增修沙石壅塞遺址尚存唐王昌齡灞橋賦  
 聖人以美利利天  
 下作舟車禹乃開鑿百川紆餘舟不可以無水水不可  
 以通輿遂各麗於所得非其安而不居橫浮梁於極浦  
 會有跡於通墟借如經綸淮海陶鼓仁義藏用於密動  
 物以智每因宜以制模則永代而取寄伊津梁之不設  
 信要荒之莫致思未濟於中流視安危之如戲故可取  
 於古今豈徒閱千乘與萬騎惟梁於灞惟灞於源當泰  
 地之衝口束東衢之走輶拖偃蹇以橫曳若虹之未  
 翻隘騰逐而水急忽須臾而聽繁雖曰其繁潰而不雜

懷壁拔劍披離屯合當遊役之嗷嗷自洪波之納納客  
 有居於東陵者接行埃之餘氛薄暮垂釣平明去耘傍  
 連古木遠帶清瀆昏曉一望還如陣雲乃臨川而嘆曰  
 亡周霸秦舉日遺址前車覆軌不變流水嘆往事之誠  
 非得茲橋之信美皇風不競佳氣常依既東幸而清道  
 每西臨以駐旂連袂挾轂烟闌雨飛嗟乎此橋且悅明  
 盛徒結網於川隅視雲霞之暉映  
 聊倚柱以嘆息敢書橋以承命

臣謹案霸水會合藍田鄠谷諸川其流浸盛且為活

沙所湊每難以置橋臣往返華渭屢度基址若止用

渡船難云利濟惟是築堤架木歷有成式因於乾隆

三十九四十四兩年間即舊基修輯然不旋踵即圯四

十六年臣再莅陝西特奉

俞旨令臣砌造相度地址重加營建庶可復唐宋之舊



觀云

文帝霸陵在白鹿原東北厓去城四十里史記孝文帝本紀帝治霸陵皆以瓦器不得以金銀銅錫爲飾不治墳欲爲省毋煩民注應劭曰因山爲藏不復起墳山下川流不遏絕也就其水名以爲陵號水經注霸水左合澆水歷白鹿原東卽霸川之西謂之霸上漢文帝葬其上謂之霸陵上有四出道以瀉水在長安東南三十里元和郡縣志白鹿原亦謂之灞上王仲宣詩曰南登霸陵岸迴首望長安卽此也通志霸陵在霸水東因山爲墳道南有秦時銅人十二董卓鑄以爲錢餘二枚尙存

卽薊子訓與老人摩娑銅狄處會典漢文帝陵陝西咸寧縣祭

宣帝杜陵在咸寧縣境漢書宣帝本紀元康元年春以杜東原上爲初陵更名杜縣爲杜陵徙丞相將軍列侯吏二千石訾百萬者杜陵元帝本紀初元元年春正月孝宣皇帝葬杜陵三輔黃圖帝在民間時好遊鄠杜間故葬此長安志杜陵之制正方詢之居人每方二十步據地六十畝四面去陵十餘步皆有觀闕基址漢書外戚孝宣皇后傳孝宣王皇后合葬杜陵稱東園會典漢宣帝陵長安縣祭



許后少陵縣志宣帝許后葬杜陵南園謂之少陵漢書外戚傳注師古曰即今所謂小陵者謹案古字少小同長安志

少陵原南接終南北至澆水西屈曲六十里入長安縣界即漢鴻固原也通志唐杜甫居少陵即此

韓信墓在長安故城東三十里新店通志墓前有廟

樊噲墓在神禾原西京記長安待賢坊隋史萬歲宅即其地

夏侯嬰墓在咸寧縣東臨灞水史記索隱三輔故事云

嬰墓在飲馬橋東大道南俗謂之馬塚博物志公卿送嬰葬至東都門外馬不行拵地悲鳴得石槨有銘曰佳

城鬱鬱三千年見白日吁嗟滕公居此室乃葬之

丙吉墓在府城東南三十里新莊村縣志俗呼塌塚

張安世墓在城南八里

蕭望之墓在府城東南五里漢書本傳望之東海蘭陵人徙杜陵死

董仲舒墓在城內胭脂坡下長安志下馬陵在萬年縣

南六里韋述西征記本董仲舒墓李肇國史補昔漢武

帝幸芙蓉園即秦之宜春苑也每至此墓下馬時人謂

之下馬陵歲月深遠誤傳為蝦蟆陵唐僧皎然長安少年行翠樓春酒蝦

蟆陵長安少年皆共矜紛紛半醉綠槐道蹀躞花驄驕不勝



關中勝蹟圖志 卷八  
棘門在咸陽縣東北十六里長安志漢文帝後二年徐厲爲將軍次棘門注孟康曰在長安北秦時宮門也三輔黃圖棘門在橫門外

西渭橋在咸陽縣東南百步漢書武帝本紀建元三年初作便門橋注服虔曰在長安西北茂陵東去長安二十里師古曰便門長安城內面西頭第一門作橋跨渡渭水以趨茂陵其道易直卽今所謂便橋是其處也水經注渭水上有便門橋與便門對直通典便門橋亦曰便橋雍錄武帝作茂陵在渭北興平縣西南十里秦世已有中橋可趨興平迂迴難達便門在長安西於趨陵

得以云便漢元帝欲御樓船用薛廣德諫舍船從橋卽此唐太宗初卽位幸城西與頡利盟於便橋之上則橋在城西長安志唐末廢乾德四年重修後爲暴水所壞淳化三年徙置孫家灘至道二年復修於此縣志漢名便橋唐名咸陽橋今廢秋作橋水漲用船其地以橋名亦以渡名明嘉靖間以舟爲浮橋又曰渭陽古渡

高帝長陵在咸陽縣東三十里通志亦曰長山其北有蕭城蕭何築以守長陵漢初徙關東豪族以奉陵邑長陵茂陵各萬戶皆屬太常不隸於郡長陵令秩千鍾陪葬諸臣蕭何張良曹參紀信在其東史記高祖本紀十



關中勝蹟圖志 卷八  
二年四月葬長陵注皇甫謐曰長陵山東西廣百二十丈高十三丈在渭水北去長安三十五里漢書高后本紀六年夏六月城長陵注張晏曰起縣邑故築城也師古曰此說非也黃圖云長陵城周七里百八十步因爲殿垣門西便殿掖庭諸官寺皆在中是卽就陵爲城非止謂邑居也皇覽高帝吕后山各一所外戚世家注關中記曰高祖陵在西吕后陵在東漢帝后同塋則爲合葬不合陵也諸陵皆如此長安志關中記曰長陵城有西北南三面東面無城陪葬者皆在東徙關中大族萬家以爲陵邑通志戚夫人墓在長陵之東

惠帝安陵在咸陽東三十五里通志周之程邑也史記吕后本紀注皇覽云山高三十二丈廣袤百二十步皇甫謐曰去長陵十里長安志關中記曰徙關東倡優樂人五千戶以爲陵邑善爲啁戲故稱女啁陵也

昭帝平陵在咸陽縣東北一十三里漢書昭帝本紀元平元年六月葬平陵三輔黃圖平陵去茂陵十里帝初作壽陵石槨廣一丈二尺長二丈五尺無得起墳陵東北作廡長三丈五步外爲小廚裁足祠祀萬年之後掃地而祭

元帝渭陵在咸陽縣東北一十三里漢書元帝本紀竟



寧元年七月葬渭陵水經注渭陵非謂元帝陵蓋在渭水之南故曰渭陵也

成帝延陵在咸陽縣西北一十三里

謹案長安志作十五里雍錄作十三

里漢書成帝本紀綏和二年四月葬延陵關中記在渭陵之東三輔黃圖王莽時遣使壞渭陵延陵不愚曰毋使民復思也又以黑色洿其周垣

哀帝義陵在咸陽縣西八里漢書哀帝本紀元壽二年秋九月葬義陵平帝本紀元始元年詔義陵民冢不妨殿中者不發

平帝康陵在咸陽縣西二十五里漢書平帝本紀元始

五年冬十二月葬康陵三輔黃圖在興平原口

趙王如意墓在咸陽縣東北二十五里呂后陵西

蕭何墓在咸陽縣東北三十里史記蕭相國世家注東觀漢記云蕭何墓在長陵東司馬門道北百步

曹參墓在咸陽縣東北二十五里

周勃墓在咸陽縣東四十里水經注成國故渠逕周勃冢南渠東南謂之周氏曲

馮唐墓在咸陽縣東北八里

揚雄墓在咸陽縣揚雄家牒子雲天鳳五年卒葬安陵陂上新論揚子雲在長安亡其兩男皆歸葬於蜀遂困



乏病卒以貧困故葬長安妻子棄其墳墓歸蜀

謹案四川通志

云雄墓在郿縣西二十里呼為子雲亭証以桓譚之說則在咸陽者為信

武帝茂陵在興平縣東北一十七里漢書武帝本紀建

元二年置茂陵邑注臣瓚曰茂陵在長安西北八十里

關中記漢諸陵皆高十二丈方百二十步惟茂陵高十

四丈方一百十四步徙民置縣者凡七陵長陵茂陵各

萬戶餘皆各五千戶

李夫人墓在興平縣東北一十六里長安志亦名習仙

臺高二十丈周一百六十步漢書外戚傳夫人卒上以

后禮葬焉水經注茂陵西北一里即李夫人冢冢形三

成世謂之英陵三輔黃圖李夫人墓在茂陵西北一里

俗名英陵

衛青墓在興平縣東北一十五里長安志崇二十丈漢

書衛青傳青尚平陽公主與主合葬起冢象廬山注師

古曰在茂陵東次去病冢之西

謹案楊奐山陵雜記載

冢在華山葬時發土得銅椁一枚其言無據廬山即廬山揚雄所謂填廬山之壑者是也攷匈奴地有奚苻廬

山見趙充國傳

霍去病墓在興平縣東北一十九里長安志崇二丈漢

書霍去病傳去病元狩六年薨上發屬國元甲軍陳自

長安至茂陵為冢象祈連山



公孫宏墓在興平縣東北一十里

霍光墓在興平縣茂陵東南一里漢書霍光傳地節二年光薨諡曰宣成侯發三河卒起冢置園邑三百家禹既嗣侯太夫人顯改光時所自造塋制而侈大之馬融墓在興平縣西南三十里縣志馬融嘗居扶風茂陵卒葬於此俗名爲馬蓮冢後漢書馬融傳融年八十八延熹九年卒於家遺令薄葬

鴻門在臨潼縣東三十里史記項羽本紀羽兵四十萬在新豐鴻門注孟康曰在新豐東十七里舊大道北下阪口名也水經注今新豐故城東三里有坂長二里餘

塹源通道南北洞開有同門狀謂之鴻門關中記鴻門在始皇陵北十里雍錄鴻門者驪山之北十里而新豐之東十九里也地有坂橫亘大道中鑿隧路以爲門徑故曰鴻門縣志今地有鴻門堡

櫟陽鎮在臨潼縣北五十里縣志卽塞王司馬欣所都自高祖移都長安遂廢後爲鎮太平寰宇記櫟陽縣項羽封司馬欣爲塞王都此

新豐鎮在臨潼縣東北二十里史記高祖本紀十年更名酈邑曰新豐水經注高祖象舊里制新邑立城社樹枌榆令街庭若一



露臺雍錄顏師古曰在今新豐縣南驪山之頂有露臺鄉極爲高顯又有文帝所欲作臺之處十道志曰漢文帝罷露臺於此然則驪山露臺文帝已有成基而惜費不肯竟役者也

三田村在臨潼縣續齊諧記京兆人田真田慶田廣兄弟重義紫荆花葉茂盛後欲分析各居議斫荆樹爲三樹卽枯死兄弟相感遂不分陸機詩三荆感同枝

太上皇陵在臨潼縣東北七十五里漢書高帝本紀十年秋七月葬太上皇萬年注師古曰高祖初居櫟陽故太上皇在櫟陽十年葬其北原起萬年邑置長丞三輔

黃圖其陵在東者太上皇在西者昭靈后也

馮衍墓在臨潼縣東一十四里

謹案寰宇記以爲在昭應縣西四里

後漢

書馮衍傳自論以新豐之東鴻門之上壽安之中地勢高敞四通廣大南望鄠山北屬涇渭東瞰河華龍門之陽三晉之路西顧鄠郛周秦之邱宮觀之墟通視千里覽見舊都遂定塋焉長安志墓崇二丈

渭橋渡在高陵縣南十五里通志霸水合渭之處漢高帝造以通櫟陽之道史記景帝紀景帝五年作陽陵渡橋索隱渭橋在長安東北通高陵路初學記漢造西渭橋東渭橋以木爲柱通鑑唐建中四年劉德信入援以



陽中勝蹟圖志 卷八  
東渭橋有積粟進屯此橋興元元年韓滉運米百艘餉李晟進至東渭橋通志今橋廢用舟濟故以渡名

景帝陽陵在高陵縣西南三十里鹿苑原上史記孝景

帝本紀孝景四年後九月以弋陽為陽陵五年三月作

陽陵注皇甫謐曰陽陵方百二十步高十四丈去長安

四十五里索隱豫作壽陵也漢書景帝本紀五年春正

月作陽陵夏募民徙陽陵賜錢二十萬後三年二月癸

酉葬陽陵漢書外戚傳孝景王皇后武帝母也合葬陽

陵

張耳墓在高陵縣西李趙村

陳平墓在鄠縣方勝村長安志在縣南十里

婁敬墓在鄠縣北五里婁村

射鴈臺在藍田縣北二十里通志漢將軍李廣之莊也

廣屏居藍田山下出獵見草中石以為虎而射之中石

沒羽今挂弓樹尚存地名官莊

燕子冢在藍田縣東八里漢書五宗世家臨江閔王榮

景帝太子坐侵廟墻地為宮上徵榮榮恐自殺葬藍田

燕數萬銜土置冢上水經注臨江王葬藍田川長安志

世名燕子冢

李陵母墓在涇陽縣西北三十里仙法村



第五倫墓在涇陽縣西五十一里清谷口北  
李布墓在整屋縣西啞伯鎮西南三里

三國駱谷道在整屋縣西南一百二十里三國志曹爽  
傳魏正始四年曹爽發六七萬人從駱谷入行數百里  
不得進元和郡縣志甘露三年蜀將姜維出駱谷圍長  
城卽此道近代廢塞武德七年復開雍錄高祖於此立  
關通梁州名駱谷關續通典自長安取駱谷路至興元  
府六百五十二里太平寰宇記東北自鄠縣界西北徑  
整屋縣又西南入駱谷入洋州興勢縣界漢魏舊道也  
通鑑地理通釋南口曰儻谷北口曰駱谷長安志駱谷

關在京兆府整屋西南一百二十里武德七年開駱谷  
道以通梁州在今關北九里貞觀四年徙於此縣志西  
駱谷在縣西南三十里谷南八十里爲十八盤嶺又南  
下十里至河底爲故駱谷關明設二巡司於山谷不設  
守兵盜起路遂塞

晉淨土樹在高陵縣南八里名山記俗傳西域鳩摩羅  
什憇此遂生茲樹二月開如楊花八月結實狀如小栗  
殼中皆黃土

後秦姚萇姚興墓在高陵縣西北十里十六國春秋後  
秦錄姚萇葬原陵姚興葬偶陵太平寰宇記二主冢在



縣東十三里卽姚萇姚興也

赫連臺在涇陽縣西三十里通志赫連勃勃駐兵所在  
今橋底鎮東有遺址

魏王樓在耀州州志姚萇兄姚襄所建今故址存四望  
俱石山其峭如屏障然樓南有襄教軍場考晉書襄招  
集北地戎夏歸附者五萬餘戶是時北地正徙泥陽後  
襄與帝置有二石人卓立卽郡門所在人稱爲石婆婆  
原

文帝成陵在富平縣鳳皇山南通志宋太祖建廟於陵  
前周書文帝本紀太祖文皇帝魏恭帝三年冬葬於成

陵皇后列傳元皇后合葬

隋定官石在鄠縣縣志隋時隕星於鄠縣人家園中化  
爲巨石移府城九街唐時舉人就試以鐵釘釘之驗其  
中否後置藩署以下官清而顯者釘之入否則弗入因

號定官石

謹案石今在藩署其色青黑似舊時碑首星隕定官之說相傳已久故仍錄之以俟參考

宜壽城在整屋縣南三十里通志卽隋之宜壽宮城也  
高頴墓通志齊國公高頴墓在醴泉縣東五十里

唐韓莊通志卽韓退之城南雜題又送符城南讀書之  
地也莊在韋曲東皇子陂南引陂水爲南塘後爲里人  
楊氏所有穿洞起閣引泉落池



第五橋在長安縣南二十里沈橋里通志韋曲之西有華嚴寺寺西北有鴈鷺陂陂西北有第五橋杜甫詩所稱今知第五橋卽此

三橋在長安縣西二十里唐書李晟傳唐興元元年上自興元還長安李晟戎服謁見於三橋通鑑乾寧二年上幸石門李克用遣騎三千駐三橋爲備禦

白道生墓在鳳栖原墓志道生官左武衛大將軍以永

泰元年卒贈太子賓客

謹案志于益撰文摯宗書益高陵人天寶中進士

顏師古墓在咸寧縣南三十里關中陵墓志師古從太宗征高麗卒葬長安城南

郭敬之墓在咸寧縣南二十里苗晉卿郭敬之神道碑

天寶三年終於京師葬京兆少陵原公之子子儀追贈

太保

謹案顏真卿有廟碑稱贈太保祁國貞懿公今碑在府學碑林中

渭城雍錄咸陽之東境也唐世有事西域故行役者以

出陽關爲言旣渡渭以及渭城則趨玉門陽關者皆由

此始故王維詩隨地紀別而曰渭城陽關其實灞橋折

柳故事也

唐王維渭城曲渭城朝雨浥輕塵客舍青青柳色新勸君更盡一杯酒西出陽關無故人

代祖元皇帝興寧陵在咸陽縣東三十五里長安志在

五雲鄉周五里

承天皇帝順陵在咸陽縣東北二十五里長安志在長



陵周二里

順陵在咸陽縣東北三十里長安志武后追贈其母曰

孝明皇后號順陵

謹案順陵碑長安二年立武三思撰文相王旦書

元丞相墓在咸陽縣白居易元微之墓誌太和五年七

月薨於位六年七月耐葬於咸陽洪瀆原從先兆宅也

楊貴妃墓在興平縣西三十里上馬嵬坡唐書后妃列

傳元宗西幸至馬嵬陳元禮等以天下計誅國忠及妃

帝不得已與妃決引而去縊路祠下裹尸以紫茵瘞道

旁後至自蜀詔改葬

唐温庭筠馬嵬驛詩穆滿曾為物外遊六龍經此暫淹留返魂無驗

青烟滅埋血空生百草愁香輦却歸長樂殿曉鐘還下景陽樓甘泉不復重相見誰道文成是故侯鄭畋馬嵬

坡詩肅宗回馬楊妃死雲雨雖亡日月新終是聖明天子事景陽宮井又何人

奉天皇帝齊陵在臨潼縣東十六里唐書十一宗諸子

列傳元宗子天寶十載薨肅宗立詔曰靖德太子琮親

則朕兄睿哲聰明朕昔踐儲極顧誠非次君父有命不

敢違永言懇讓不克如素宜進謚奉天皇帝妃竇為恭

應皇后詔尚書右僕射裴冕持節改葬羣臣素服臨送

達禮門帝御門哭以過喪墓號齊陵宋敏求長安志在

旌儒鄉新豐店西二里

段忠烈秀實墓在臨潼縣西十五里縣志縣西斜口鎮

道北有祠祠北二里西偏有墓秀實汧陽人謚忠烈贈



太師

忠武王李晟墓在高陵縣西南十里裴度撰神道碑公以貞元九年薨葬於高陵縣奉正原鄭國夫人杜氏祔焉

河內郡文公蘇珣墓在藍田縣北縣志子晉祔

德宗崇陵在涇陽縣西北四十里嵯峨山唐書憲宗本紀永貞元年十月己酉葬神武聖文皇帝於崇陵后妃列傳昭德皇后王氏生順宗貞元三年崩葬靖陵置令丞如他陵臺立廟永貞元年改祔崇陵文獻通考崇陵在京兆府雲陽縣界宋敏求長安志在縣嵯峨鄉化青

村封內四十里下宮去陵五里

宣宗貞陵在涇陽縣西北六十里仲山唐書懿宗本紀咸通元年二月丙申葬聖武獻文孝皇帝於貞陵文獻通考貞陵在京兆府雲陽縣界宋敏求長安志在縣小王山谷口鄉鄧村封內一百二十里下宮去陵十里會典宣宗陵涇陽縣祭

永康陵在三原縣北四十里葬高祖大父景皇帝宋敏求長安志在縣豐原萬壽兩鄉大澹村封內二十五里高祖獻陵在三原縣東北四十三里唐書太宗本紀貞觀九年十月庚寅葬太武皇帝於獻陵宋敏求長安志



在縣龍池鄉唐朱村封內二十里下宮去陵五里通志  
 陪葬楚國太妃萬氏館陶公主河間元王孝恭襄邑恭  
 王神符清河王誕韓王元嘉彭思王元則道孝王元慶  
 鄭惠王元懿號莊王元鳳豐悼王元亨徐康王元禮滕  
 王元嬰鄧康王元裕魯王靈夔霍王元軌江安王元祥  
 密貞王元曉并州總管張綸營國公樊興平原郡公王  
 長楷譚國公邱和巢國公錢九隴刑部尚書劉德威沈  
 叔安會典高祖陵三原縣祭

敬宗莊陵在三原縣東北三十里唐書文宗本紀太和  
 元年七月癸酉葬睿武昭愍孝皇帝於莊陵文獻通考

莊陵在京兆府三原縣界宋敏求長安志在縣太平鄉  
 胡村封內四十里下宮去陵八里陪葬一悼懷太子普  
 武宗端陵在三原縣東北三十里唐書宣宗本紀會昌  
 六年八月壬申葬至道昭肅孝皇帝於端陵唐書后妃  
 列傳武宗賢妃王氏審帝已崩即自經幄下當時嬪媛  
 雖常妬才人專上者返皆義才人為之感慟宣宗即位  
 嘉其節贈賢妃葬端陵之柏城宋敏求長安志端陵在  
 縣神泉鄉騰張村封內四十里下宮去陵四里

燕國定公于志寧墓在三原縣北原神道碑麟德二年  
 薨於東都安眾里之第乾封元年十一月葬於雍州三



原縣萬壽鄉清池里

謹按碑今見存

淄川公李孝同墓在三原縣長坳頭神通碑公諱孝同

右衛將軍淄川縣公以總章二年十一月薨於京都永

安里第咸亨元年五月歸窆於舊塋石墨鐫華孝同者

淮安靖王神通之子史但附名神通傳末碑亦磨泐可

讀者才半撰文姓氏已不可求書者據趙明誠為諸葛

思楨

謹按碑今見存

于獻公大猷墓在三原縣長坳頭神通碑公諱大猷諡

曰獻祖志寧聖歷二年除雍州明堂縣令三年七月終

於萬年縣常樂里之私第夫人李氏即以其年合葬於

雍州三原縣萬壽鄉長坳之先塋

謹按碑今見存以上三碑撰書人名並失

臧將軍懷恪墓在三原縣北原上顏真卿神道碑開元

十二年二月薨於鄴城官舍冬十月遷窆於京兆府三

原縣北原

謹按碑今見存

李尚書國貞墓在三原縣北原上權德輿神道碑國楨

為宗室儀矩守戶部尚書權知絳州刺史諸校壽張夜

暮變起或以跳驅喻公公曰吾之不敏當死節竟及焉

上元三年二月也是歲改元寶應夏五月寧神於三原

縣之北原

臧將軍希晏墓在三原縣長坳頭神道碑廣德二年八



月左金吾衛將軍臧公薨於安邑里之私第大歷五年葬於縣長坳鄉公諱希晏魏州刺史上蔡侯謹按碑今見存

李長史廣業墓在三原縣北原石墨鐫華廣業孝同之

孫為劍州長史長子國貞國貞子錡貴始樹此碑至錡

以叛遂亡此碑貞元二十年立后五年錡始叛也碑中

有云謂吾達嘗學舊史云云而前署者官刑部侍郎當

是鄭雲達考雲達正與李錡同時撰文無疑謹按碑今見存

王太師忠嗣墓在渭南縣東南廣鄉原北麓有元載神

道碑謹按碑王縉正書今見存碑陰有宋人題名

中宗定陵在富平縣龍泉山唐書睿宗本紀景雲元年

十一月己酉葬孝和皇帝於定陵元和郡縣志在富平

縣西北十五里龍泉山宋敏求長安志在周文卿郭門

村封內四十里下宮去陵五里陪葬太子一節敏太子

重俊公主五宜成長寧成安定安王同駿承壽韋鐵

代宗元陵在富平縣西北三十里檀山唐書德宗本紀

大歷十四年十月己酉葬睿文孝武皇帝於元陵令狐

峘傳德宗立詔元陵制度務極優厚當竭帑藏奉用度

峘諫曰臣伏讀漢劉向論山陵之戒良史咨歎何者聖

賢勤儉不作無益簪舜葬蒼梧弗變其肆禹葬會稽不

改其列周武葬畢陌無坵壠處漢文葬霸陵不起山墳



關中形跡圖志 卷八  
禹非不忠啟非不順周公非不悌景帝非不孝其奉君親皆以儉斂爲無窮計宋文公厚葬春秋書華元爲不臣桓魋爲石槨夫子以爲不如速朽由是觀之有德者葬薄無德者葬厚章章可見陛下仁孝切於聖心然尊親之義貴合於禮先帝遺詔送終之制一用儉約不得以金銀緣飾陛下奉先志無違物若務優厚是拂顧命鑿經誼臣竊懼之今赦令甫下諸條未出望速詔有司從遺制便詔答曰朕頃議山陵荒哀迷謬以違先旨卿引据典禮非惟中朕之失亦使朕不遺君親於患敢不聞義而從奉以終始雖古遺直何以加焉

順宗豐陵在富平縣東北三十里金甕山唐書憲宗本紀元和元年七月壬寅葬至德大聖大安孝皇帝於豐陵后妃列傳莊憲皇后王氏生憲宗元和十年崩葬豐陵宋敏求長安志在金甕山通關鄉修善義周公孫三村封內四十里下宮去陵五里

文宗章陵在富平縣天乳山唐書武宗本紀開成五年八月壬戌葬元聖昭獻孝皇帝於章陵宋敏求長安志在縣西北二十里天乳山永門鄉洪波村封內四十五里去陵三里陪葬楊貴妃

懿宗簡陵在富平縣虎頭山唐書僖宗本紀乾符元年



二月甲午葬聖恭惠孝皇帝於簡陵宋敏求長安志在縣西北四十里紫金山會善永閏兩鄉范村封內四十里下宮去陵七里

贈戶部尚書符令奇墓在富平縣薄臺川通志其子輔

國將軍璘從葬

謹按今縣學中有璘神道碑係柳公權正書

李太尉光弼墓在富平縣西北三十里覓子店

太宗昭陵在醴泉縣東北四十里九峻山唐書太宗本

紀貞觀十一年二月丁巳營九峻山爲陵賜功臣密戚

陪塋地及祕器高宗本紀貞觀二十三年八月庚寅葬

文皇帝於昭陵后妃列傳文德順聖皇后長孫氏大漸

與帝決曰妾生無益於時死不可以厚葬願因山爲壠無起墳無用棺槨器以瓦木約費送終是妾不見忘也及崩諡文德葬昭陵因九峻山以成后志帝自著表序始末揭陵左上元中益諡文德順聖皇后文獻通考貞觀十八年帝謂侍臣曰昔漢家皆先造山陵旣達始終身復親見又省子孫經營不煩費人功古者因山爲墳此誠便事九峻山孤聳迥絕因而旁鑿可置山陵處朕有終焉之理乃詔營山陵於九峻山之上足容一棺而已務從儉約又佐命功臣義深舟楫追念在昔何日忘之漢氏將相陪陵又給東園祕器篤終之義恩意深厚



自今以後功臣密戚及德業佐時者如有薨亡賜塋地一所及賜以秘器使窆窆之時喪事無闕凡功臣密戚請陪陵葬者聽之以文武分爲左右而列墳高四丈已下三丈已上若父祖陪陵子孫從葬者亦如之若宮人陪葬則陵戶爲之成墳凡諸陵皆置留守領甲士與陵令相知巡警左右兆域內禁人無得葬埋古墳則不毀之昭陵在京兆府醴泉縣因九峻層峯鑿山西南深七十五步爲元宮山旁巖架梁爲棧道懸絕百仞繞山二百三十步始達元宮門頂上亦起遊殿文德皇后卽元宮後有五重石門其門外於雙棧道上山起舍宮人供

養如平常及太宗山陵畢宮人亦依故事留棧道准舊山陵使閻立德奏曰元宮棧道本留擬有今日今旣始終未畢與前事不同謹按故事惟有寢宮安神供奉之法而無陵上侍衛之儀望除棧道固同山岳上嗚咽不許長孫無忌等援引禮經重有奏請乃依奏貞元十四年命有司修葺陵寢以昭陵先因火焚毀故詔百官詳議議者多云舊宮旣被火爇請移就山下或有議請脩舊宮者上意亦不欲移由是復以山上爲定於是遣左諫議大夫平章事崔損完修入陵使及司所計獻昭乾定泰五陵各造屋三百七十八間橋陵一百四十間元



陵三十間惟建陵不復創造但修葺而已所緣陵寢中  
帷幄牀蓐一事已上並令制置上親閱焉縣志陪葬諸  
王十一附十一蜀王愔趙王福紀王慎妃陸氏附嗣紀  
王澄越王貞子琅邪王沖及次子常山公倩少子臨淮  
公規少子郎邪公珍並附曹王明子千金公俊附蔣王  
暉孫中山王琚及孫左武衛將軍蔡國公承祖曾孫宗  
正卿之芳並附江夏王道宗襄武王琛父西平王安恒  
山王承乾子懷州別駕象公主二十一駙馬合葬十九  
子附葬二清河公主駙馬程懷亮晉安公主駙馬韋思  
安豫章公主駙馬唐善識新興公主駙馬長孫曦蘭陵

公主駙馬竇懷哲高密公主駙馬段綸長樂公主駙馬  
長孫沖遂安公主駙馬王大禮南平公主駙馬劉元懿  
衡陽公主駙馬阿史那社爾子左屯衛大將軍道真附  
新城公主駙馬韋政舉城陽公主駙馬薛瓘長廣公主  
駙馬楊師道襄城公主駙馬蕭銳子衛州刺史守業附  
長沙公主駙馬豆盧懷讓安康公主駙馬獨孤諶臨川  
公主駙馬周道務普安公主駙馬史仁表潯陽公主汝  
南公主常山公主妃嬪八越國大妃燕氏趙國大妃楊  
氏紀國大妃韋氏賢妃鄭氏才人徐氏鄭國夫人彭城  
郡夫人竇卿妹宰相一十四附五中書令馬周子吏部



侍郎載及孫吏部郎中覬並附中書令岑文本子秘書  
監景倩附中書令崔敦禮司空太子太師英國公李勣  
子桂州刺史震附尚書右僕射衛國公李靖弟右武衛  
將軍丹陽郡公客師及弟原州都督政明並附尚書左  
僕射虞國公溫彥博特進宋國公蕭瑀尚書右僕射申  
國公高儉司空梁國公房元齡侍中左光祿大夫鄭國  
公魏徵子光祿少卿叔玉附右相太子少師高陽郡公  
許敬宗中書令郢國公宇文士及太尉趙國公長孫無  
忌尚書右僕射蔡國公杜如晦丞郎三品三十五附者  
七戶部尚書莒國公唐儉子殿中監嘉會附太子右衛

率兼工部尚書副司空武陽縣男李大亮散騎常侍金  
紫光祿大夫張後允國子祭酒孔穎達子禮部侍郎志  
約及孫工部侍郎惠元並附通直散騎常侍褚亮祕書  
監永興縣子虞世南工部尚書閻立德著作郎宏文館  
學士姚思廉天策上將尚書令薛收特進觀國公楊恭  
仁子右屯衛將軍師訓附宗正少卿金紫光祿大夫平  
原郡公長孫敞輔國大將軍夔國公劉宏基兵部尚書  
房仁裕光祿卿房光義子原州別駕暉咸陽縣丞曜附  
衛尉卿房光敏子閬州刺史誕附寧州刺史竇義節清  
河郡主瑁贈鴻臚卿竇庭蘭洪州刺史吳黑闥晉州刺



關中勝蹟圖志 卷八  
史裴藝汝州別駕房漸左清道率房恒雍州刺史李弼  
原州都督史幼虔陝王府司馬史撝謙簡州刺史建寧  
公李震宗正卿段倫金紫光祿大夫長孫璿贈吏部尚  
書安康伯太史令薛頤銀青光祿大夫李震中書舍人  
杜正倫王守安王君愕李聲師功臣大將軍以下六十  
七附十右驍衛大將軍薛國公阿史那忠開府儀同三  
司鄂國公尉遲敬德子衛尉卿寶琳附左領軍大將軍  
虢國公張士貴左武衛大將軍翼國公秦叔寶右武侯  
大將軍天水郡公邱行恭鎮軍大將軍段志元左衛大  
將軍芮國公承基附孫金州刺史貞松附左領軍大將

軍盧國公程知節左屯衛將軍金城郡公姜行本子安  
北都護簡及次子光祿大夫遠孫秘書監楚國公皎孫  
吏部侍郎晦並附冠軍大將軍許洛仁左衛大將軍范  
陽郡公張延師右武衛大將軍公孫武達右衛大將軍  
李思摩右武衛將軍蘇泥孰太僕卿華州刺史武功縣  
男張大師左屯衛大將軍潞國公薛萬均右驍衛大將  
軍嘉國公周仁護左武衛大將軍雁門公梁建方大將  
軍周國公鄭仁泰大將軍薛咄摩右威衛大將軍漢東  
郡公李孟嘗大將軍賀蘭整左武衛大將軍懷德縣公  
牛伯億左金吾大將軍梁仁裕右衛大將軍史大奈左



監門大將軍王波利大將軍史奕大將軍李森大將軍  
公孫雅靖大將軍可汗阿史那步真大將軍阿史那德  
昌右監門將軍執失善左金吾大將軍房光忠內侍將  
軍張阿難橫野軍都督拔拽都督渾大寧史氏附于闐  
王尉遲光母阿史那氏附監門大將軍仇懷吉右武衛  
大將軍懷寧縣公杜君綽大將軍麻仁靖將軍魯何道  
右監門將軍河南縣公元仲文將軍斛斯正貴將軍徐  
定成將軍康野將軍元思元將軍薛承慶右衛郎將尉  
遲昱左衛郎將殷承爽薩寶王贊普新羅王女真德武  
衛大將軍牛進達阿史那什鉢苾金吾大將軍梁敏右

監門大將軍賀拔儼將軍仇務薦右衛郎將姜昕范陽  
郡公盧赤松鎮軍大將軍契苾何力左武侯將軍張公

謹左驍衛將軍長孫順德尚服宗道會典太宗陵醴泉

縣祭唐杜甫重經昭陵詩草昧英雄起謳歌歷數歸風

聖圖天廣大宗祀日光輝陵寢盤空曲熊羆守翠微載

窺松柏路還見五雲飛宋張耒昭陵六馬詩天將刻隋

亂帝遣六龍來森然風雲姿颯爽毛骨開騏驎不及視

山立儼莫回長鳴視八表擾擾萬鴛駘秦王龍鳳姿魚

鳥不足摧腰間太白羽中物如風雷區區數豎子縛取

如提孩手持掃天帚六合無塵埃艱難濟大業一一非  
常才惟時六驥足績與英衛陪古石埋蒼苔  
鸞玉輅行天街寂涼昭陵闕古石埋蒼苔  
臣謹按長安志載昭陵陪葬名位本據陵廟記圖所  
載差舛頗多陪葬名位當以會要爲本而証之史傳



及文獻通考等書會要所記妃七人王七人公主十  
八人宰相十二人丞郎三品以下五十人功臣大將  
軍五十七人校諸書爲簡核然考宇文士及陪陵見  
於新舊史契苾何力公孫武達陪陵見於新舊史及  
方志而皆不載是其疏也豆盧承基或作仁業或作  
承業字多不同舊史云豆盧欽望父仁業宰相世系  
表作承業京兆金石錄云有碑作承基嘗見萬年宮  
碑陰題名正作承基則是一人字作承基者是而會  
要已有仁業又有承基又前岑文本云并男景倩後  
又有岑景倩是其謬也右衛大將軍李思摩以蕃王

附葬見於新舊史其薩寶王贊普卽劉書吐蕃傳所  
稱贊普棄宗弄讚高宗授爲駙馬都尉者新羅王女  
貞德卽新羅傳王善德妹貞德永徽元年大破百濟  
之衆者二人俱刊石像形於昭陵元闕之下而以爲  
陪陵又其謬也岑文本云并男景倩房光義云并男  
原州別駕暉咸陽縣丞曜房光敏云并男閬州刺史  
誕是明其附今考馬觀載子載周子孔元惠志約子  
志約穎達子姜晦及皎遐子遐簡子簡確子唐嘉會  
儉子魏叔玉徵子豆盧眞松承基子承基寬子蕭業  
銳子李政明李客師靖弟尉遲寶琳敬德子阿史那



道真社爾子楊思訓恭仁子此皆無奇異功績直附其父故不得與陪陵同史例不載而會要列在陪葬不云并男又其謬也其時有功臣子弟實又陪陵而非附葬者若蕭銳之不因瑀程處亮之不因知節史則載之亦不可不知也江夏王道宗卒於象州新書云始諸王妃主自垂拱後被害者皆棄掩之神龍初詔州縣普加求訪諸王皆陪葬昭獻二陵道宗陪葬或以此時與襄武王琛亦復有功此二人實是陪陵當次在諸王末而與丞郎同列又臨淮公李規琅琊公李珍常山公李倩皆越王真子千金公李俊曹王

明子李之芳承祖子承祖煜子煜蔣王暉子中山王李琚休道子休道亦蔣王暉子此數人皆應附諸王而與陪葬諸臣並列又其謬也至以琅琊王冲爲駢蕭守業爲蕭業之類或由字誤不足論已長安志于公主中增潯陽汝南常山妃嬪中增寶卿妹石塔宰相中增杜如晦丞郎中脫姜晦增段倫長孫璿安康伯薛頤銀青光祿大夫李震功臣大將軍中無李思摩薩寶王讚普新羅王女貞德而增王愔劉宏基牛進達公孫武達阿史羅什鉢苾梁倣阿史那社爾仇懷吉賀拔儼楊思訓姜昕文獻通考用會要文亦增



賀拔儼楊思訓姜昕考李思摩舊志稱其封懷化王  
贈兵部尚書夏州都督陪葬昭陵立墳以象白道山  
公孫武達新舊史皆云陪葬牛進達雖史無陪葬事  
而有佐命之勞見秦瓊傳或史闕其陪葬事師訓恭  
仁子或附其父則其所記實足補會要之缺矣若杜  
如晦陪陵新舊書皆無按舊史貞觀七年十二月狩  
於少陵原詔以少牢祭杜如晦杜淹李綱之墓太平  
寰宇記萬年縣杜如晦墓在縣南三十里大趙邨則  
非陪陵明也阿史那社爾已見駙馬都尉王愔卽蜀  
王愔已見諸王輔國大將軍劉宏基卽夔國公劉宏

基已見丞郎又見功臣阿史那什鉢苾卽突厥利可  
汗阿史那什鉢苾亦在諸蕃君長昭陵刻石之列而  
誤以爲陪葬此其謬也至所紀諸臣官位亦多與史  
不合然則會要長安志及文獻通考得失可考見矣  
今因據縣新志爲準而以所闕於古証之庶後者有  
所考焉

臣又按當時陪陵臣工皆樹神道碑石今所見者有  
溫彥博碑貞觀十一年立岑文本文歐陽詢正書段  
志元碑十六年立正書無撰書人名高士廉碑二十  
一年立許敬宗文趙模正書孔穎達碑二十六年立



正書無撰書人名褚亮碑分書房元齡碑正書二碑  
無撰書人名并年月豆盧寬碑永徽元年立李義府  
文正書無人名薛收碑六年立于志寧文正書無人  
名崔敦禮碑顯慶元年立于志寧文于立政正書張  
允碑三年立李義府文正書無人名李靖碑三年立  
許敬宗文王知敬正書尉遲恭碑四年立許敬宗文  
正書無人名蘭陵長公主碑四年立李義府文正書  
無人名許洛仁碑龍朔二年立正書無撰書人名紀  
國陸先妃碑乾封元年立正書無撰書人名馬周碑  
上元元年立許敬宗文殷仲容分書阿史那忠碑咸

亨四年立正書無撰書人名李勣碑儀鳳二年立高  
宗御製文並行書裴藝碑正書王君碑並正書無撰  
書人名及年月共一十九所餘皆不存惟是當時各  
冢皆有穹碑夾以蒼松翠柏長楊巨槐下宮寢殿與  
表裏山河互相映帶一時君臣際會之隆生死同歸  
之誼可稱甚盛自朱梁盜發而後再歷千年不但冢  
墓無存卽金石文字亦多剝蝕因飭屬重加修飾並  
爲清釐封域樹以宰木諸刻亦建立碑亭庶令樵牧  
牛羊知所禁避而先烈前徽得以貽諸永久云  
肅宗建陵在醴泉縣正北三十里武將山唐書代宗本



紀廣德元年三月庚午葬文明武德大聖大宣孝皇帝於建陵長安志建陵陪葬功臣一尚父汾陽郡王郭子

儀謹案唐汧國公李懷讓亦陪葬建陵見常衮懷讓神道碑而諸書不載恐是缺畧

太元洞在耀州東五里州志唐孫真人思邈隱居所也

往時遊者持火可深入今崩礙不能行洞下有洗藥池

二皆鑿石為者

柳公綽墓在耀州西北四十里其弟公權墓亦在焉

令狐德棻墓在耀州西北三里

令狐楚墓在耀州西北五里通志楚本州人唐憲宗時

為相卒葬於此綯楚之子墓亦在焉

宋四馬務在興平縣東南二十里長安志一曰飛龍務

次大馬務次小馬務次羊澤務地凡三百七十一頃南

渡渭河慶歷中為營田尋罷之其後民占佃簿籍散亡

不復歸於有司

相橋在臨潼縣北六十里跨渭水上通志宋相寇忠愍

公準所建

呂通墓在藍田縣北五里通志宋呂蕢先汲郡人任比

部郎中父通太常博士蕢過藍田愛其山川風景遂葬

通於藍田因家焉生大忠大防大鈞大臨舊有墓十五

明成化十九年修范育呂大臨墓志元豐五年呂君叔



關中勝蹟圖志 卷八  
和卒九月從葬先大夫墓

元蕭顛墓在咸寧縣城南五十里子午鎮

楊恭懿墓在高陵縣南八里三陽寺前

郝忠定墓在三原縣北二十里樓底原上縣志忠定爲元五路軍民萬戶冀國公名和尚拔都魯中書左丞郝天挺父也王磐神道碑至元九年葬三原縣修真鄉長孫里海谷西原之新阡

王寶寶墓在盩厔縣西南十里通志寶寶歿於國事贈武德將軍盩厔子

明馮從吾墓縣志馮恭定墓在長安城南

康橋在三原縣北門外通志兩城對峙中貫清水河河上有橋建隆四年清河泛漲橋圯明萬歷二十七年邑少保溫純侶建大石坊下有龍潭故名

王恕墓在三原縣西北二里正德四年敕修

馬理墓在三原縣西北五里薛應旂馬理墓志嘉靖三十六年十月葬公於丁村塋

溫純墓在三原縣西北五里

柴家關在盩厔縣南微東三百六十里縣志自黑水谷歷桃李坪爛柴灣石牛灘逾柳葉河登峻踰險至老虎坡梨樹坪小王澗一堵墻越秦嶺六十里至關道通洋



縣明正德十六年設巡司今裁

十八盤關在整屋縣西南入駱谷八十里十八盤嶺上

縣志倣前駱谷關故境稍為變置道通西鄉鳳縣明正

德十六年設巡司及弓手先是山險人稀仇盜肆害設

官後患息今裁

酒水橋在渭南縣西門外跨酒水上通志萬歷三十一

年建礮石為梁廣二丈二尺高一丈五尺長二十丈下

為門者十

孫丕揚墓在富平縣西二十里三里村

金鎖關在同官縣北三十里水神峽縣志有東西二路

一通延綏榆林一通寧夏甘肅道從石峽出絕壁千尺

為榆塞秦關襟喉要地耀州志嘉靖三十年巡撫張珩

議以鄜州南下省城金鎖關至為衝要宜築城戍守以

防套寇突犯從之三十二年築關城置巡司今革設守

備移入耀州城內

本朝張勇墓王宏撰張襄壯侯墓誌康熙二十三年卒二

十四年葬於咸寧縣東鳳原

梁化鳳墓在鄠縣北牛洞

關中勝蹟圖志卷八終







